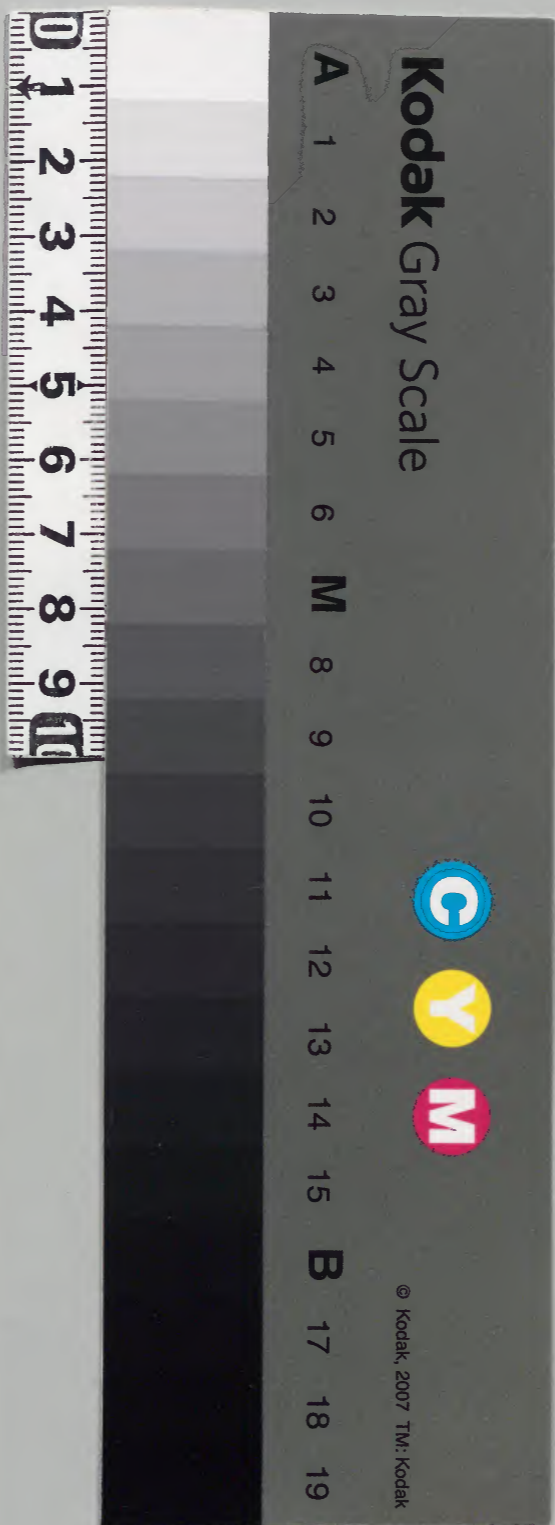


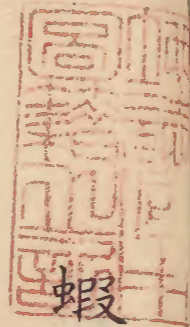
蝦夷志料

二十九

和書門印	類	二九四〇八	函	二二〇	架	四	冊
------	---	-------	---	-----	---	---	---

庫文閣内	二九四〇八	二二〇	二八函架
内閣文庫	番號 和 29408	冊數 210 (40)	函號 178 119





蝦夷志料卷第三十九

内二〇七一號

箱館部

吏職第三之一

警紀間上卷

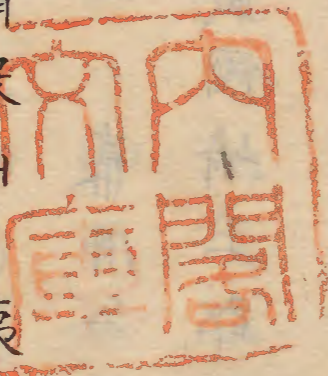
天明五年乙巳二月御普請役山口鍔五郎高品

佐藤玄六郎行信皆川沖右衛門秀道青島俊

藏軌起菴原彌六宜方等幕府ノ命ヲ蒙

テ蝦夷ノコトヲ損探シ大ニ地圖ヲ訂正ス

又最上徳内ナトニモ命セラレ北門ノ



鎖鑰ヲ固クセニトスニカルニ寛政七年乙卯異船松前ニ来着後ハ尚モ役方ノ者トモ往來シテ夷情ヲ鎮撫ナサシメラル松前家ハ小國ニシテ其地ノ指揮モ行ト、カヌコトモアルヘシトテ寛政十一年正月東エツノ土地ハ七箇年ノ間幕府ニ召上ケラレ其カハリトシテ武藏國崎玉郡久喜町等十二村ニテ五千石ヲ賜リ東エツヲハ專ラ幕府ニテ處置セラル蝦夷地カ、リノ

役方ニハ御書院番頭松平信濃守御勘定奉行石川左近將監御目付羽太庄左衛門御使番大河内善兵衛御勘定吟味役三橋藤右衛門等ナリ役方ノ人々ニハ御小姓組遠山金四郎御書院番長坂忠七郎御勘定太田十右衛門同高橋三平村上三郎右衛門御勘定吟味役兼水越源兵衛同大島榮次郎支配勘定松田伊左衛門同佐藤茂兵衛同竹尾吉十郎同菊池惣内御徒目付細見権十郎藤本徳三

猶休明光記

郎岩瀬武右衛門堀越友左衛門比企市郎左
衛門御小人頭和田兵太夫表火之番小幡仙
次郎同比留半藏正田周平金指仙八郎岡田
大五郎支配勘定出役石井量介御小人目付
青柳貞市安藤已之介大橋善四郎井上辰之
助岡田龙市田口久次郎宮川勝助根津清左
衛門柳田源吉最上徳内栗山政五郎小林卯
十郎柿沼吉次郎相川平作古津常藏八田直
四郎御普請役寺田忠右衛門戸田又太夫中

村小一郎村上次郎右衛門屋代龍八郎倉橋
藤四郎渡邊大之介河野権次郎長嶋新左衛
門三浦千藏野々山牧三郎依藤平八郎安藤
三次郎庵原久作宮本源次郎山田鯉兵衛追
命セラルル々々多ク 此外岩間哲藏信濃守
手附
塚田富五郎次休内田平四郎善兵衛
手附木津半之
允土岐蓬助西村常藏藤右衛門
手附十リ又武
藏國神奈川ヨリ松前一ノ船路ヲ開ニ卜綴
万一ノ事有トモ跡目ハ無相違被 仰付

一ト御宛行モ格別ニ被
仰付出船ス
ル人々ニハ支配勘定格富山元十郎寺澤治
部左衛門松田仁三郎高橋治太夫等十リ南
部大膳太夫津輕越中守一モ蝦夷地勤番之
事 命セラル

休明光記卷一

寛政十年奉清目付渡邊久藏胤清使番大河
内善兵衛政壽清勘定吟味後三橋藤右衛門
成方一圓と巡見ノ事と

命セシメ奉清勘定奉行石川左近將監忠房
ハ東都下在リ此事ハ河川ノ事トシテ渡
邊大河内三橋ノ三士其屬吏ヲ率テ進發シ
渡邊胤ハ松前小居ハ事ヲ紀シ大河内
政壽モ東蝦夷地ニヤマニ迄三橋成方モ西
蝦夷地ノウヤ迄巡行シテ詳ニ事ノ躰ヲ監
察シ同年ノ冬三士モ府下歸リテ始末
ヲ行ふハ上達モ是トテ以前石川忠房ノ
義東蝦夷地末ノ島と遣ハレ彼地ニ越年
ハハハノヤウモカキテ進メ

其年十二月廿七日清書院番頭松平信濃守

忠明ニ蝦夷地警漸の事ヲ奉新一由

命ニ旨執政太田備中守資愛朝

臣達ニ類ノ御用清勘定奉行清目付

類ノ類類ノ事ニ思ハふニ忠明

事ニ先執政方ニ清尋ハ策

此命ニ聖一十一月十六日清勘定

奉行石川左近將監忠房清目付羽太庄左衛

門正養ニ蝦夷地警漸の事ニ可承由

命ニ旨執政安藤對馬守信成朝臣

達ニ大河内政壽ニ橋成方ニ改

了此命ニ渡邊亂ハ江都此事ニ願ス

達ニ執政ニ戸田采女正氏

教朝臣ニ政ニ立花出雲守種周朝臣ニ

是ニ奥清祐筆組頭近藤吉左

清門奥清祐筆尾鴻潤ニ部布施ニ允ニ此

事ニ其日采女正氏教朝臣ニ

通書付ニ達ニ

右の、（？）清達（？）有る別東蝦夷地之内南
の方ウラカハより北の方ニレトコ限呈言
餘島に近七ヶ年の間津圍地ニ成清試（？）
て清所置有（？）てきし極ありぬ此場所（？）松前
家收納（？）の多し清下ヶ金有り（？）今
以後又東蝦夷地永久上地か（？）今度蝦夷
は地（？）掛（？）五人の首目（？）後所（？）の官吏（？）付
清勤定組頭松山惣右衛門清勤定右田十右
衛門高橋三平吟味方改役並鈴木甚内同水

越源玄清同大島榮次郎支配勤定佐藤茂玄
清同近藤重藏同松田伴左衛門同竹尾吾十
郎同菊池惣内同木原半玄清同田邊安藏同
格富山元十郎支配勤定方松平信濃守與
力岩間哲藏清従目付細見権十郎同村田兵
左衛門同岩瀬猶右衛門同藤本徳三郎同湯
浅三右衛門西丸清従目付塚越友左衛門同
比企市郎右衛門清従押より清従目付勤方
宮田次郎播表火（？）番より呈同断比留半藏同

小幡千次郎同正田周平西九表火之番
同断金指專八郎同岡田大五郎清小人頭
子同断和国兵与夫清普清後元格守田忠
右邊門同三浦千藏同宮本源次郎同山田經
左邊吟味方下後野之山牧三郎清普清後寂
上徳内同中村小一郎同戸田又与夫同渡邊
大之助同河野權次郎同倉橋藤四郎同安藤
三次郎同唐原久也同舟澤治郎左衛門清普
清後勤方長鴻新左邊門同村上次郎左衛門

同佐藤平八同出後屋代龍八郎同中岡目付
深山右平太以小人目付大橋善四郎同青柳
貞市同小林宇十郎同小林新五郎西九以小
人目付井上辰之助同栗山政五郎同宮川勝
助同内田平四郎同西村常義以小人以以
小人目付勤方掃部次郎同相川常義同根
清清左邊門同柳田元吉同安藤己之助同塚
田重次郎同田以久次郎同岡田在市同古津
常吉同八田直四郎西九以小人以同断松

田仁三部以先手同公より同新高橋次与夫
号水舟各精撰之上河以を經て命を
今度の奉仕世の常以ありて命を面く身命
と抛り格別より力と書を面く各誓代を
了精勤をいよと後官吏の降減度と形を中
一類の面く乃とと命をら類
系の面く乃とと

同書附録卷一

蝦夷地清取締清用掛寛政十年年十二月廿
七日清書院番頭松平信濃守
作付翌

十一未年正月十六日清勘定奉行石川左近
将監清目付羽太庄左衛門
使番大河内善玄清勘定吟味役三橋藤右
清門善而此御用承去年年彼地ても相成り
一有猶又同日改丁右清用掛
其番左々清書付清掛り戸田采女正殿
清直清渡

今按日與清書付と前日出

署

休明光記卷一

松前若狭守父隱居大炊助寛政十年年上
命有之出府一管中比心之執政方西三度
秩一終一奉河内 寛政十一年二月九日伊豆
守信明朝臣 松平 中 上 有 達 一 終 一 奉 河 内 今 度 報
夷地の御用掛りも命を以て終一奉河内大炊助奉
地理案内より年来心掛りて終一奉河内
与る御用の器も河内より先在府一
了掛りの面々も諸事申秩す一終一奉河内

事也

此奉河内執政方清深齋也
終一奉河内より

大炊助則在府

一忠明

松平信濃守

忠房 石川 右衛門 左衛門 大炊助

来り彼迄淡合の奉もあはれ

同書附録卷一

未二月

寛政十一年己未

十九日松平伊豆守殿於清宅

存之清書付松前大炊助家来一以渡

松前大炊助

今度報夷地の御用掛り

作身少少月

甚方儀地理案内に候り今年夏心掛り

以相聞以子付漸用之節也可有之小間先
至府中者之少而掛之而之諸事申談少後
可無錢以

未二月十日在之清書付漸用掛着年寄之花
出雲守殿下出以渡

松平信濃守

石川左近將監

羽太左衛門

大河内善之丞

三橋藤右衛門

寄合

村上三郎左衛門

西丸小姓組

松平圖書頭組

遠山金四郎

西丸書院番

淺野佐渡守組

長坂忠七郎

松平信濃守蝦夷地之御用新 作付彼

地一各差遣以其方有儀也各遣以間得差

圖可相勤也

右之通中渡山間可其得其意也

未三月四日伊豆守殿一庄左衛門達達同九
日以同人一書付左近將監一以渡即列
承附返上

異國人應對之着服之儀身与伺以書付

松平信濃守

石川左近將監

羽太庄左衛門

以別紙以書身之類

身作後身形知也

三月九日

大河内善玄湯

三橋藤右衛門

万一異國船漂着仕以儀也者一異國人一私
其西裝仕以儀也其座以着着服之儀多衣冠
和仕以着身也其座以間布衣以其裝束
可仕以一其緒古夫之儀与大致多其異國人
之儀与服制等也相辨以間俗見之布衣也
其布以極小其心得可也其正徳之度
之舊例也者之禁重附院附等之振

合も以座山間此度之候も右より見辨り也
 拍子將衣相用山極可仕哉と存存山依之寺
 洞山以上
 三月
 松平信濃守
 石川左近将監
 羽太庄左衛門
 大河内善玄浦
 三橋藤右衛門

別紙異國船漂着之節着服之候も先達而
 長崎表一魯西亞人相越山着服之心得
 長崎奉行相洞山自是迄阿蘭陀應對之通
 相心得山極中達山自其通可心得事
 此通之書取付長崎奉行阿蘭陀應
 對之振合承山新羽織袴之中阿蘭山間
 此方も其通事申合山
 休明光記卷一

蝦夷地の経済其大本の旨趣既日高儀整

きまひいさやう乃趣を執政に達し清旨を
も伺ふべく前件の数條猶其上に些少の事
をもめりて悉く調へあけ伺書と付て采女
正氏教朝臣清志中又い出雲守種周朝臣籍
花寄云と執り奉りその教通也其中には清不
審の廣くれと有る再應再々應その語を
中ものも數多也終には右數條の旨趣を以
て斗ふてその事似り爰は右の如く五育
司謹て申す云彼地預備の事既に前件の

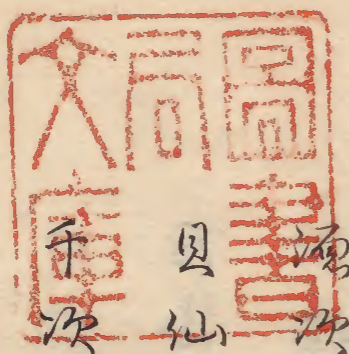
如く思ひまう事ゆへ少くも未だなからざる
土地ふ少い今も其議を執る事の如く果し
て行らざるや行らざるを知らざる
先其大本も前件の旨趣を目當りて其旨
の機は略々爰に應へて所置仕るべしと申
ふ所はをさしめたる事ありと若し沙汰は
そ有る先く申すの處に松平忠明大河内
正壽三橋成方の三士詰官吏を右奥に彼地
一發一事の格を試みて前件數ヶ条の内意は

行りてき事いひ又行りてき事を猶
録し後日の所置しりて少相議して上啓
を遂げりて其通たりて乃清事なり是
の三士専旅装を言ひける

又寄合村上三郎右衛門常福西丸小姓組
松平圖書頭組遠山金四郎景晋西丸書院
番浅野佐渡守組長坂忠七郎實名と此御用
りて幕後地一帯いりて旨寛政十一末年二
月十日命をりて是等の此度の御用は相當

多し人物よりりて蓋し此方より薦奉りて所
也此三士も忠明出立の前後に發定し村上
長坂も彼地小越年一事を終ふりてきり相
議しりて先官吏をりて此に發定を地
免じりて各其受持の役を定む宿割は長
鴻新左衛門栗山政五郎普請方の内道造兼
水城源玄清寂上徳内中村小市郎青柳貞市
小林宇十郎場所請取兼交易掛りりて太田
十右衛門大鴻榮次郎細見禮十郎寺田忠右

清門中村小部戸田又太夫村上次部右衛
 門青柳貞市大瀨善四部井上辰之助安藤三
 之助善清方より南部大畑仕入物御用萬統
 藤茂玄清正田周平和田兵吉太渡邊大之助
 河野權次部根津清左清門岡田庄市田久
 次部津輕青森仕入物御用取扱少付水越源
 玄清藤本徳三部岡田大五部倉橋藤四部屋
 代龍八部宮川勝助柳田元吉是等上一番立
 二番立より普請方より塙新掛萬松



田伊左清門竹尾吉十部岩瀬猶右清門野々
 山牧三部三浦千蔵元藤平八羽州酒田仕入
 物御用取扱より高橋三平宮田次部福宮本
 源次部梯治吾次部塙所請取より交易掛
 貝仙臺石の巻仕入物御用萬菊池惣内小幡
 比企多高右衛門比留半蔵全指專八部右津
 常吉相川平作八田直四部工卜口ノ鴻掛
 近藤重蔵山田經玄清松平忠明子附小

い岩間哲藏内田平四郎大河内政壽子附
は堀越友右衛門塚田富次郎三橋成方子附
日木津半之丞西村常藏御船政徳九子
口一貞斎の上乗子右富山元十郎守澤治部
左衛門松田仁三郎高橋治右夫江戸掛子
い松山惣右衛門終末甚内木原半之衛田邊
安藏村田兵左衛門湯浅三右衛門大森繁吉
後門蓮見安之助号也 是より年々の場所掛
共年毎に遣いあり
い一つとと悉く志あり 略い甚煩難有る候
其家初の段割のしる記 一七三三以下は是を

累かくて掛子の官吏とも前件のおく段割
既と極了けしむい寛政十一末年二月中旬よ
三月廿日後迄不残出立一松平忠剛大河内
政壽三橋成方村上常福遠山景晋長坂 實名
坂
い三月中旬より下旬迄と追々出立候し件
の面々拜領物あり當等左のしる

今按此洋領物以下のしる當の所と奉
いしるいしるのしる

石川忠房 左近將監 羽太正養 安藝守 い江府と在り

御用と兼り彼地の三士より中兼ふ趣を執
政と達し以旨を兼り三士一達と事あり
まじり度也

奥詰醫師治江長伯採藥の事を命じり彼
地一いふ系三士に引けりまじり出立し東蝦
夷御用地のりり巡見して其年寛政十一
年己未也
のを府下歸せり

寛政十一年神々蝦夷地一差向し系以船の
政徳丸也此船の上乗の富山元十郎舟澤治

船左邊門松田仁三郎高橋次右夫と中船
船又官吏とも兼組を江戸より直に奥蝦夷
地子モ口一直兼りて系趣意の全般の催
し定て夷地の巻説終りて夷人共と
りりと疑惑を懐く事ありきりあり
福の諸説流行を伝ふ事あり日あり奥蝦夷地
一官吏さし向以換音の厚き趣意を示して
夷心を安かりし心ありまじり御用
の船路の往来重なる事あり度日熟を新もの

といさふい星宿を測り方後定ぬ兼能也
辨一善ん事一つれ要務ふふ一とと其人
を撰し一亀井隱岐守家兼堀田仁助とい
ふもの曆學に長し今領曆所一出後一以扶
持をも賜ふとれとるは此も然と一とと
亀井家及び天文方流川之水一相議とるは
障り好き由中比まう幣其事を伺ひとるは
形下彼地一可兵屯と名亀井家一舎とあり
一とと仁助其門人小普請方書役川

村勝左衛門といふもの一輝五郎八五右衛門

一政徳丸山兼組彼地と到り常仁助の子當

天度兼扇乃次才等悉く仁助府に取ふ乃後
之則出雲守種因頼臣一軍を執政方取と
一境一移いぬとと後と下け移し一とと

北夷談卷一

寛政十一己未二月松前志摩守領知東蝦夷

地三つ不三地名奥地工卜口丁嶋迄上地

新作出掛り奉行書院番頭松平信濃

守忠明西勘定奉行石川左近将監忠房

高橋次大夫右三人政徳丸乗組
 是相士四人又新成此時仁三部
 組上等番日正清法系身付日方より一
 番鎗と店左衛門右羽孫の外より一
 賞詞之礼あり同月十三日正暇
 西頂戴と
 休明光記附録卷一
 未三月五日出雲守殿一信濃守進達同十三
 日申上之通相濟承附返上

般夷地御用冲葉御船天文方差遣小織中
 上山書附

書而申上山録
 龜井隱岐守一
 川右水一も
 三月十二日
 大河内善吉
 三橋藤右衛門
 石川左近將監
 羽太左衛門

以扶持方五人扶持
 堀田仁助

右古此度蝦夷地御用沖乘所船出來往少處
水至長川沖古海門俄天度之俄志未熟之付
書面之考天文曆算等數年修練結曆作御用
手續也 作付古之付以扶持方也新下意
以考之座山向古所船乘組御用中渡差遣中
度身存以今度之御用向之俄志海路等之俄
之也古之鐵路等以方角等定以而之也之也
未開處等之山間里宿等測之通船往以極之
至之山之河極之大洋等也無難之可有

之趣之也 以座山間龜井隱波守滋川之水一
也掛合以處若支吾之古中關以依之等何也
何之通也 作渡以以之 隱波守之水一也
一通之也 沙汰新成下以極往度身存以出之
手當之俄志同人弟子等之向修行為較進之
御用之也 之也 友三人也 為石連山間彼是費
用也 相掛之也 之付以普請役並之通新下意
以極往度身存以依之中上以以出

未
三月

松平信濃守

石川左近将監

羽太左衛門守

大河内善左衛門

三橋藤右衛門

治川至水

龜井原波守家兼

堀田仁助

右仁助儀此度報夷地御用了付、所居遣山

了付其候相達山間可、所得其意山

松平信濃守

石川左近将監

羽太左衛門守

大河内善左衛門

三橋藤右衛門

龜井原波守

堀田仁助

右先達而天久方、被出級少處此度報夷

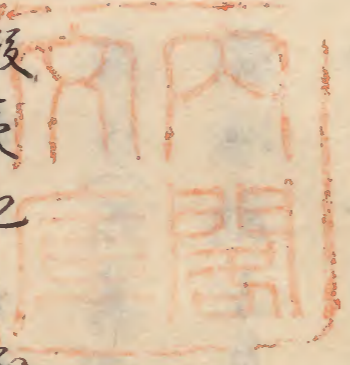
地御用子付新差遣山間其限可身中付以
在彼地掛之面之可新被以

同書卷四

寛政十二申年正月

松前家不念之條之取調中上少孫吉老中方
新作關山由出雪守若年寄元殿下新作
小月花之書面申正月十一日以同人一信
濃守上之

松前家蝦夷地取斗方之儀子付中上少書付



松平信濃守

石川左近將監

羽太左衛門

三橋藤左衛門

蝦夷地之儀去異國境之申松前家一代之儀
願置山儀之存少之大切且相守可申處等閑
之儀等粗相聞之申之右子付不取締之儀以
察當省之シリウチより東蝦夷地不強西地
去ニヤリソウヤカラフト島主之取上之

相成可然存厚以則不取歸之儀自孩童之類

左中上

去々年年寬政十年渡邊久藏大河内善玄衛

三橋藤右衛門松前一兵衛以異國境等々

俄種之承乳一以處鴻之赤人其住居い

存少其其儀之不存以之相見風聞等も不中

蘭油断之至之存存以事

右ウルワフ島之赤人其在以俄風聞同移

以而差出少其既之先年依藤源六郎青湯後

藏見分之儀も工卜口フ島之赤人其在以度猶

又ウルワフ島之様子相乳以處赤人拾四人

内男十二人女或人其在交易之品持渡り萱

藏二棟其外住居向も補理六七年も住居住

以類之以度以事

似才口之ヤ國産品之先達而入以覽以

通之以度以向赤人渡来い

據相違無以度以

ク十之川島之近年運上屋等以補理置少

去渡来多之移入念可中慶既日先年和国兵
古夫寂上境内所賦比地也亦人吾人新在比
而應對等仕比之去未年之風聞之之と破之
等之奉之去難有極存比事

但力ラフト島之俄是迄山丹境迄見分
比小者も無之類之比産比是又前書同
極異國境之俄也捨置可中節之等之等
開成取斗之存比力ラフトトヤソウ
ヤ之ヤリ邊之ハ赤人其稀之と渡来

可仕場所之存比

前書之類比産比之付松前家是迄泖國境比
類比置比捨も無之不取締之候比察當有之
可然亦之存比事

但廣大成土地之俄小身之存比面蓋比
も亦標俄可有比産比之在比之候中
上内取締附方候等も可仕處捨置比候
等開あり取斗方之存比

右之付ソウヤ之ヤリガラフトトヤ東蝦夷

地鴻之若三川之午迄新
石上小股新

作渡可然哉之存存小

似蝦夷地之織以新地之存存中是迄叔

納也いゝゝ或も織之存存今度不取締之

致也似古場所之存存石上小織之

以可別殿之存存類意之似相應之領地之

下意可然哉之存存存小

右之外松前若西蝦夷地相殘小存存是迄之

通新市領置小存存存存作渡可然存存存存

右之類評議仕中上小織之存存存以上

中
正月 寛政十二年
庚申

松平信濃守

石川左近將監

羽太庄左衛門

三橋藤右衛門

前書之通中上小處東西蝦夷地松前存一
園日土地之方可然之存存評議之存存其存
得而中洞中上小橋采女正殿初田牛存存
常而申七月上小寛政十二年十日進達いゝゝ
四月十八日日出雲守殿諸群存信濃守一
以下ケ存成以委害之織今一岐委委河小

廿九

格身作圖則以桑害一件若人數割等別紙
古河同世一日法書中出字書殿一入
以覽主為又以此書而之修
志之通有以修取以成也
人以此之通之內以桑害一件
人以此之通之內以桑害一件

蝦夷地一圓取斗方之紙
計

松平信濃守
石川左近將監
羽太左衛門
三橋藤右衛門

東西蝦夷地松前有一圓每
取斗方之紙之紙元見紙等之紙之評議仕以
類在之中上以
右一件之紙若狹守而新書
仕以之圖四月中之也
井左衛門耐人數等之善造場新請取以紙也
可相成哉之厚厚以左以之時節也後是之問
西蝦夷地之紙東地之如之場所之之人數等
配之等之紙行而為可中却之厚厚以問先書

年之儀古公今迄之姿を以て取締いし一
年より追々十分取締相整い移可仕と心
組仕い儀と以て唐い

當年より先工廿三湊一心得い以後人取三人
善置萬事取扱不正を相糾一場所と為心
附可中山

其外之場所とて是又心得い者取三人廻
村為仕夷人其安堵いし一移為中論服候
第一日為取斗可中山いしや。三ヤリ場所と

於西地以要害專一之場所と付是又以後人
取三人も見斗見分為取可中山と占地とい
沙汰候 作出次第場所請取渡し不拍當
年東蝦夷地取勤といし人物相撥し卑
巡行為仕い移可仕い

カラフト之儀古前文之通當年と時古も後
是山間假令渡海仕いも見糾い儀も難
行而取存いし東地三ヤマニ越年場所と
准一西地之肉暖地と撥し以後人編合と越

年為仕者剛早春カラフト一渡海為彼以務
可仕以

カラフト之儀古以前より相探り以儀以産
少(其)信用難仕事而之多以産以何より其精
密に探り不中以多より異國境大切之儀以所
置立方等難行届哉了存存以之得与見分
上列了了儀細之儀古中上為以然其
カラフト之儀古是迄運上屋も一ヶ所有
以由右運上屋へ来春以後人之四人も皆遣

一妻細に相礼一可中以以結古より錦出之
策等山丹國より交易仕山丹人もカラフト
一与結素も仕以書之少其今迄差而害も
多之類に相聞之以然其是は猶又得与
為相礼可中以勿論右カラフト一才口之ヤ
人渡来之儀古堅く断切可然儀も存存以
處精之吟味為仕可中存存以
来年より当年東地之如く場所より以後人
割付交易分袍為取扱可中以然其其其

了る以後人不在其地而も以要害之不相抱
場所も可有之り其程能勤辨可仕以當年見
紀之者一其意中合能之見積以心得
以存以
蝦夷人情之儀と東西其同極之儀と存存以
間是以明春より當年東地之如く取扱可中
以自然中より艱難可仕儀も有之り第其猶又
勤辨之加一取付了り以巨細之儀を見分
上如く之難中上存存以

一圓土地之上より諸事箱館を元仕工廿三
湊一重之儀者人差置其外以後人人數之
儀退而別紙を以可中上以
明年より力ラフト一存儀以考之りウヤ近
邊土地見立越年場所之ヤマニ准一軍春
より渡海仕以積公組仕以當年之儀を時節
も後述山付七月以より力ラフト見分る者
江戸表出立為仕以公組に以存以
松前陳屋清取酒井左衛門尉人數勤番之儀

古者狹守前松家素松前地引拂山以古人数
為引取可中然古箱館同務以後人數三
人在位可為任山
山海魚糧其外產物等之儀古公今近東地取
樹之准一可中積之而當年古元請負人之為
徑置素春古所以級人之手古而取扱以積以
以產山
西地之織古產物積廻一方等之織先古敷
下之陶等一積山一方海路古以產山古

法古古上方邊古取捌方等古可背古古
存山且又長崎表御用產物等古進之取調山
積之山產山搬夷地一轉人少之土地柄古自
以要害古為成山古計而古進之人別增
一山工夫彼是古有山產織古年厚山人別多
古也相成山海稼出來山之產物之織古野
織古古可有山產左山古何稼古古津仁路
山通山後取計出來可仕古古為山
先當策古古格別之以後人多勢不差遣配

其方勘辨仕山藤右衛門松於箱館表澤与
明年之度相考取斗形又實事之當り可申以
要害第一之處与東与十三リ工ト口フウ
心ツフ西与ツウヤ三ヤリカラフト日以産
少之有六ヶ所手扱等之扱日取斗中山以於
以要害之小孩等之扱与全之与之扱与与存
以
松前家来人数之扱只今迄凡經考与之扱
百人餘も可有之扱与之扱松前一ツ所之扱

在蝦夷地之扱与一向之扱念も不仕扱与付
以要害之扱不相成此度一圓之扱新置山与
其以多与東西蝦夷地奥場所与も以役人
外人數凡百五六拾人餘も散在仕服従介抱
等心掛以考之扱与以松前家一与以額置
以等日見競以以以要害之扱每蝦夷地一辨
之取斗格別相整以扱与勿論之可有以産与
存之上南船津輕勤番仕以扱与付以要害之
儀与相整遊之居一合可中山南部津輕兩家

人数勘辨之土地之方之程能割合差
配之可申存之

松前陳屋之儀之明春之也至之山ノ重之山

分取取壞箱館表并工廿三湊之引分可申

小箱館陳屋を根本と定工廿三陳屋も先之

同格ニ相公得松前之出張山ノノノ諸事取

計不申山多之廣大之土地以取締出来仕了

敷存存之

松前家来屋敷之儀引拂山多難治もい

額ノ以座山ノノノ御用達町人ノ申相應之

直段之以為買取右家作之場所ノ會處

等建之相用山ノノノ仕裁之存存之

御武器之儀前書之通之場所并其外奥蝦夷

地等之也進之善配之可申存存之問負數

号之儀之進之取調可申上之志一度ノ場所

之配分仕之儀混雜可仕之存存之問進之

之善下之積猶又其善之可新可申上之

方ノ通之座山相渡之儀之猶又可申上

以上

二月

松平信濃守
左近将監
羽太左衛門
三橋藤右衛門

休明光記卷一

今度の御用取扱の所人江户ありて右栖原屋

角玄清同久次郎田中屋伴助
角玄清右喜和
元酉年銀五枚

西取替免久次郎伴助
西取替免久次郎伴助
西取替免久次郎伴助
西取替免久次郎伴助

栖原屋玄清伴達屋林右衛門阿部

屋傳玄清平岩屋平八
屋傳玄清平岩屋平八
屋傳玄清平岩屋平八

平八
平八
平八

栖原屋半次郎
栖原屋半次郎
栖原屋半次郎

西人右衛門
西人右衛門
西人右衛門

三郎右衛門
三郎右衛門
三郎右衛門

付来より箱綴の林右衛門半次郎清玄清正

三郎此三人之取正三郎の不束之事者之文

化三宮年御用御取扱一付より京野御用

取扱人吉越後屋利右衛門寛政十二年大

坂山川多田屋清左衛門丹屋四高云清

小山屋吉云清廣屋三之船云庫山川北風

庄右衛門清右衛門三之四部云清吉云清川中年

年川南部大畑山川之菊池屋与右衛門新屋

元左衛門中年二人寛政十二同慶銀之寄山川

川小鴻屋茂左衛門大坂屋基右衛門享和元人

辛酉年津輕青森山川之竹谷与次云清龍屋

善六郎云西川之二人之家和元辛酉年爲免云代王藏

林屋源右衛門 羽州酒田山川之板屋惣云清

五十嵐七郎左衛門二束與助渡邊多市人享

和二壬戌年中付不安助川之亥年越前敦

賀山川之網屋傳云清館屋治右衛門寛政十人

二庚申年 奥州岩城山川之新木勘左衛門和享

元酉年 常州平深山川之新木屋忠三郎享和

年川総州挑子湊山川之十五屋傳六郎寛政十一

己未年 相州浦賀山川之赤藤豊次郎石井幸

十郎下田山川之岩田幸右衛門享和二年中付文化

長州下関より網屋十郎右衛門長府屋太
右衛門此武人文化二又定彦船頭より攝州兵
庫高田屋嘉右衛門享和元年江戸廻船清原又
右衛門寛政十一年是等の考考沖
用向取扱中付障外也吾乃事所奉行乃以
領事等々掛合より中付此奉為而若書町
人其の内福倉屋甚右衛門田中合六伊達屋
林右衛門の文化三宮年三月願日より沖
用達は 作付の扶持方三人扶持は下

扶持方暇夷地沖田 同年十月願日より首
倉の内より源と 字沖免安右甚右衛門の北村と改免倉六と
田中林右衛門の伊達と錦と此時より三人
其此方の支配と此と又彼地より運送の産
物此より仕入物を取扱ふ處其初の江戸
伊勢町より商家の家産を借り當分の用を
辨し其後靈巖橋れ不ともより所を見立町
奉行一惣令の上河以成つて寛政十一未年
五月五百坪地所を清取

各報夷地といふも先第一制札を建邦私領
の附いかく其制度を以て之を以て之を
以料の爲に以て之を以て之を以て之を
くいある一く之を以て之を以て之を
細き行進かゝるものあり林大寮頭兼衛と織
一漢の三章の擬一三ヶ條の法を定む何ぞ
つゝ之を以て建邦其詞を云

定

邦宗門は之を以て之を以て之を以て之を

之の其罪はト云ふ一
人を以て之を以て之を以て之を以て之を
人々を以て之を以て之を以て之を以て之を
一其罪はト云ふ一

夷人其地は通解を以て之を以て之を以て之を
會新を建邦其地十ヶ條を以て之を以て之を
ラヌカクスリ。ユンブムイ。セニホウジ。ノコ
ベリベツ。アニ子ベツ。ノワケ。アワケ。エヤ
マニ。等也

此以後年々之を以て之を以て之を以て之を
又此醫師を數人

雇はく江戸より来りし其場所より小置し和
人夷人の病事を助く雇醫師子輩ハ一日又
先達て出立の官吏其南部に於て馬六拾疋
半四疋を買上り来りし其場所より其高し其
日南を辨せしむ此牛馬也其見し新時其夷人
必きて通るものあり其後日いつくし其
て悦ぶことかきき其牛馬年こふふを
生し其今蝦夷地に松平忠明の子モ口より
之ベツ迄巡行ししレトコ崎を見移しクス
リ山越しし箱館より瑞々三務成方を奥蝦夷

地迄しし其心得ししウラカハ其巡行の
處俄に疾しを發しすし其心得し彼處
より止りし瘡を施し數日其愈り事を得
七月小島箱館より来りて事代汗より大河内
政壽シヤマニに到りし新道を開く下司小
川中村小一部最上徳内是を指揮を此處
より其コシキルトモチクニふといふ處其
了り蝦夷地第一の難所なり或ハ繩をさけ
梯を製し渡りし其巖の間をさけ其浪

の寄す隙を〜〜能成る事と云ふ事あり
人跡絶え道の難所也然もいと是をい
らつし事莫太乃入費ふ事私領の力に及
たると國家の力以て難所を削き蝦夷地第
一の通路を滑〜其後南郡家山と稱瀬色
して今川東馬の通用自
五々五々村上常福長坂瀨名の二ヤマニ日
止り越年して事終ふ古坂の寛政十二中
年三月村上の同九月
府日遠山景晋のホロイワ三巡行をウル
ワフ嶋はオロシヤ人居り〜免〜
免〜

〜〜近藤重藏山田經玄漸々工下口
フ嶋一渡り〜免事〜免〜
免〜
〜の今年の旬季後〜渡新〜免〜
免〜
故シヤマニ日越年〜免〜
免〜
か〜忠明以下の人々發定の前識〜免〜
免〜
の數々條そのゆら〜免〜
免〜
旬迄日進〜免〜
免〜
田小就〜免〜
免〜
梅〜官吏乃内今年限〜免〜
免〜

引續き勤^{々々}一^一采者^と代^撫姓^名を^呈書
一^一御用^濟の^を行^める^に應^美河^の心^事代^補
之^を翌^申年^四月^以勤^定一^一銀^拾五^枚宛^支配
勤^定以^統目^付一^一同^拾枚^宛以^普清^後以^小人
目^付一^一同^貳枚^以賜^之
此^姓名^事繁^き
故^に是^を略^す
南部^清經^の西^家より^備人^數之^事出^立前^中
上^西より^百人^程回^{あり}とい^ふ一^一ト^以來^之
一^家より^年後^者二^三人^足輕^五百^人以^西家
より^千人^の積^を差^出す^勢便^に此^處一^番屋

其^補理^武器^を設^置警^漸を^心事^と五^省
司^{より}氏^教朝^臣一^一則^寛政^十一^一未^年十^一
月^二日^其通^り西^家一^一命^を以^て勤^番所^西
家^其箱^館を^下小^屋を^南部^家の^子七^口ノ
十三^リ。工^ト口^ノ津^輕家^ハ廿^ハラ。工^ト口^ノ。
又^勤番^處を^補理^是輕^小頭^重役^等を^以警^漸
に
蝦^夷地^御用^之事^是未^了に^系女^正氏^教朝^臣
以^志中^受持^給ふ^{とい}ふ^一ト^以來^ハ執^政方
田^中

一同より取扱は終ふより以用之事は月番
 乃亦一可申旨寛政十一年十一月二日封
 馬守信成御旨御知中より書取は終へ達し
 〇〇



同奉 寛政十一年の冬大河内善公法政番の
 西丸の先子より
 命御用をり終ふ是
 以迄は江戶に於て遠山全四郎景晋を以て頭
 の事とす終ふ
 〇〇

蝦夷志料卷第三十九終



