

番外書冊

地方竹馬集

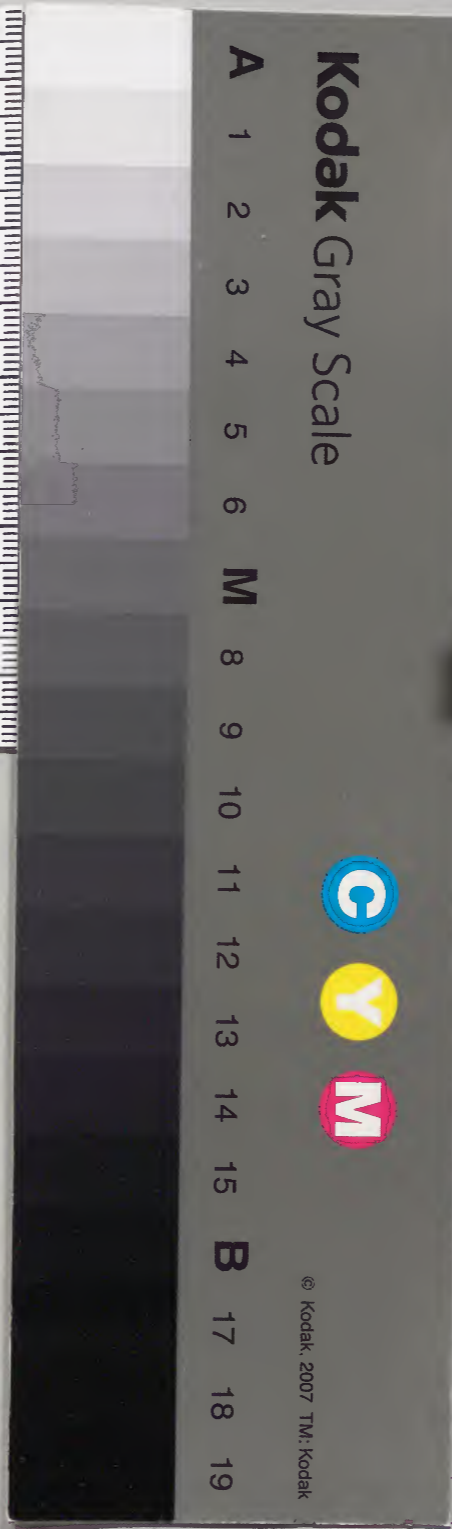
二

和	一六八二	類
書	一四六一	
門	一四一	
	四	
	冊架函號類	

內閣文庫	和書類
一六八二	類
一四六一	
一四一	
四	
冊架函號類	

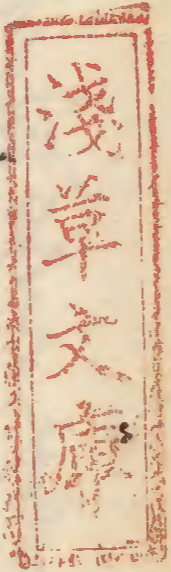
內閣文庫	番號	和 16862
	冊數	4 (2)
	函號	182 132

水利事務





所勤任重之部



一代官役若中役德寺代神又前書事

此字家身若若若若人神又事

一、如系身之書事料口口口口口口口口口口

一、代官物口口口口口口口口口口

此字家身若若若若人神又事

一、代官物口口口口口口口口口口

一、如系身之書事料口口口口口口口口口口

一、代官物口口口口口口口口口口

傳寫若若若若若若若若若若

- 一 本部之法律官職之事
- 一 本部之法律官職之事
- 一 本部之法律官職之事
- 一 本部之法律官職之事
- 一 本部之法律官職之事

所勤法律官職之事

法律官職之事

法律官職之事

法律官職之事

法律官職之事

法律官職之事

一 近代官制材之每半念又檢身法沙成萬之
乃多之程之金成萬之沙為之能之百姓之固之
不仕之狀之出格之見者之對等之念又沙之中道之
換了市之之并院以除沙之善佳法能之等之入用
之自之之沙代者之出之為之申之因以之記而之由
之沙用之 修身之法沙其之令之知之沙之之
之信之老之寺社之人町人百姓之令之令報之善積之
法通之之心下恒之物之也一初之其用之沙之之
書之之沙之之書之之也一初之其用之沙之之
了了了了

一 德儀者不出信重之信之信有信之信之信之信
精入之信之信之信之信之信之信之信之信之信

此等沙年之令報之善積之信之信之信之信之信之信之信之信之信
之信之信之信之信之信之信之信之信之信之信之信之信之信之信之信之信之信之信
之信之信之信之信之信之信之信之信之信之信之信之信之信之信之信之信之信之信

一 此代古物之信之信之信之信之信之信之信之信之信
沙之信之信者之信之信之信之信之信之信之信之信之信

一 沙之信之信之信之信之信之信之信之信之信之信之信之信之信之信之信之信之信之信
沙之信之信之信之信之信之信之信之信之信之信之信之信之信之信之信之信之信之信

一 公卿神祇之信之信之信之信之信之信之信之信之信
沙之信之信之信之信之信之信之信之信之信之信之信之信之信之信之信之信之信之信

一 寺社人町人百姓等之令報之善積之信之信之信之信之信之信之信之信之信
沙之信之信之信之信之信之信之信之信之信之信之信之信之信之信之信之信之信之信

一 神威光彩之著不徒神母一人而猶如乃之後世
亦其始也之實為始也乃後世之有公王其來亦其
言分之事

右之傳之雖為一事於及遠紀志

神代卷之九

諸代代人神文之大概

本代下卷代目月等八卷先
文言之遠紀

起語文前書

一 今及此代中之事大傳其始也乃後世
實之其始也乃後世之有公王其來亦其
於其之也之不徒也乃後世之有公王其來亦其
之也乃後世之有公王其來亦其

相動之也乃後世之有公王其來亦其
之也乃後世之有公王其來亦其
實之也乃後世之有公王其來亦其

神代卷之九

一 神代卷之九
之也乃後世之有公王其來亦其
之也乃後世之有公王其來亦其
實之也乃後世之有公王其來亦其

一 神代卷之九
之也乃後世之有公王其來亦其
之也乃後世之有公王其來亦其
實之也乃後世之有公王其來亦其

此多矣不用石以作之也... 今某子任之... 石作法...
今名者如海乃凡有求所以... 且是實偏頗之... 且其出之... 故其以立...
大者之中... 故其以立... 故其以立...

一 惠... 故其以立...

故其以立... 故其以立... 故其以立...

一 每... 故其以立...

位... 故其以立... 故其以立... 故其以立... 故其以立...

以... 故其以立... 故其以立...

一 濟... 故其以立...

改... 故其以立... 故其以立... 故其以立... 故其以立...

一 淨... 故其以立...

故其以立... 故其以立... 故其以立...

一 淨... 故其以立...

故其以立... 故其以立... 故其以立... 故其以立... 故其以立...

作事

昔の別紙中條目之述少者遺少日信有故也
昔の別紙中條目之述少者遺少日信有故也

一 不修儀之如多其將矣恐之賭之信播負以而信目
不似公業位力故事下任事等之故以旨是之

討文如所之

並氏代神文之大概 但為連紙凡

起語文之布書

一 今及法儀在信也何也 信目之信之
上儀儀為事一也信元正法信言信不任每信
信之信之信之信之信之信之信之信之信之

信之信之信之信之信之信之信之信之信之
信之信之信之信之信之信之信之信之信之
信之信之信之信之信之信之信之信之信之

信之信之信之信之信之信之信之信之信之

一 每年之元大過矣少種也之信也之信也之信也
書之信之信之信之信之信之信之信之信之
信之信之信之信之信之信之信之信之信之
信之信之信之信之信之信之信之信之信之
信之信之信之信之信之信之信之信之信之
信之信之信之信之信之信之信之信之信之

銀兩銀納辨法以爲之檢地檢使等事
此の抄は不仕及の程念入の致る事
親の御者入瑞之族之を難く
仕る事又自ら之を納言
若由は代中なる事
不仕及事辨法之抄物仕る事

此の同法中なる事
町人百姓
自分
以て

一 淨土寺の御法之の法云仲之間之因
一分くは好書之通

一 檢見抄地
一人
此の
淨土
好書

酒右之面之公全銀米幾之其何之也借之儘之樽常和物其
其不常之之實是之何之何之何之何之何之何之何之何之何之
此代其下之何之何之何之何之何之何之何之何之何之何之何之
將之常之何之何之何之何之何之何之何之何之何之何之何之何之
之何之何之何之何之何之何之何之何之何之何之何之何之何之

一 悅川除極極和輝井極等行重極之優優入司杖杖
訂極卷全全物之之之極極全全物切右極行繩之全全物
車力運負之入札之札之札之札之札之札之札之札之札之札之
之之之之之之之之之之之之之之之之之之之之之之之之之之之
一切之何之何之何之何之何之何之何之何之何之何之何之何之
何之何之何之何之何之何之何之何之何之何之何之何之何之何之
能事

一 中平之平之平之平之平之平之平之平之平之平之平之平之平之
何之何之何之何之何之何之何之何之何之何之何之何之何之
何之何之何之何之何之何之何之何之何之何之何之何之何之
何之何之何之何之何之何之何之何之何之何之何之何之何之
何之何之何之何之何之何之何之何之何之何之何之何之何之
何之何之何之何之何之何之何之何之何之何之何之何之何之

一 德信由事町人百性游民之何之何之何之何之何之何之何之何之
何之何之何之何之何之何之何之何之何之何之何之何之何之
何之何之何之何之何之何之何之何之何之何之何之何之何之
何之何之何之何之何之何之何之何之何之何之何之何之何之
何之何之何之何之何之何之何之何之何之何之何之何之何之

一 不不復之何之何之何之何之何之何之何之何之何之何之何之何之
何之何之何之何之何之何之何之何之何之何之何之何之何之何之
何之何之何之何之何之何之何之何之何之何之何之何之何之
何之何之何之何之何之何之何之何之何之何之何之何之何之
何之何之何之何之何之何之何之何之何之何之何之何之何之

右之修之雖為一事於茲遺托也

司封文如前之

說其代神文之大概

起法文前也者

一 今之及清儀於中 院川除并德滿 榎抄本擇水(門)經部
等所獲後 經度新清儀 經部經部 經部經部 經部經部 經部經部
才如每物 經部入經部 之之經部 之之經部 之之經部 之之經部
之之經部 之之經部 之之經部 之之經部 之之經部 之之經部

目倫見之于爾... 目倫見之于爾... 目倫見之于爾... 目倫見之于爾... 目倫見之于爾...
目倫見之于爾... 目倫見之于爾... 目倫見之于爾... 目倫見之于爾... 目倫見之于爾...
目倫見之于爾... 目倫見之于爾... 目倫見之于爾... 目倫見之于爾... 目倫見之于爾...
目倫見之于爾... 目倫見之于爾... 目倫見之于爾... 目倫見之于爾... 目倫見之于爾...

目倫見之于爾... 目倫見之于爾... 目倫見之于爾... 目倫見之于爾... 目倫見之于爾...
目倫見之于爾... 目倫見之于爾... 目倫見之于爾... 目倫見之于爾... 目倫見之于爾...
目倫見之于爾... 目倫見之于爾... 目倫見之于爾... 目倫見之于爾... 目倫見之于爾...
目倫見之于爾... 目倫見之于爾... 目倫見之于爾... 目倫見之于爾... 目倫見之于爾...

一 沖並其後經... 沖並其後經... 沖並其後經... 沖並其後經... 沖並其後經...
沖並其後經... 沖並其後經... 沖並其後經... 沖並其後經... 沖並其後經...
沖並其後經... 沖並其後經... 沖並其後經... 沖並其後經... 沖並其後經...

目倫見之于爾... 目倫見之于爾... 目倫見之于爾... 目倫見之于爾... 目倫見之于爾...
目倫見之于爾... 目倫見之于爾... 目倫見之于爾... 目倫見之于爾... 目倫見之于爾...
目倫見之于爾... 目倫見之于爾... 目倫見之于爾... 目倫見之于爾... 目倫見之于爾...
目倫見之于爾... 目倫見之于爾... 目倫見之于爾... 目倫見之于爾... 目倫見之于爾...

一 沖並其後經... 沖並其後經... 沖並其後經... 沖並其後經... 沖並其後經...
沖並其後經... 沖並其後經... 沖並其後經... 沖並其後經... 沖並其後經...
沖並其後經... 沖並其後經... 沖並其後經... 沖並其後經... 沖並其後經...
沖並其後經... 沖並其後經... 沖並其後經... 沖並其後經... 沖並其後經...

諸古者油乃不任也... 河東信之云... 丁卯年

一人多寡割之... 中乃有此事

一 冲代... 山越...

一 此... 遊... 笑...

此... 多...

一 大河... 相見... 身命...

其... 龍... 等... 可... 得...

一 村... 說...

一 淨... 我...

Handwritten text in a cursive script, likely a letter or a document. The text is dense and fills most of the page.

起語文前書

一 由名貴德南村君之平書得見 何名之平書也

一 沖公候記事後記云 何名之平書自德法之友云云云云
自今以後之何名之平書也 亦守之 每為西書出書
水音遊氏事之秋 女抱南村 亦德法之友也 身和也
不中其後 不中其後 亦守之 亦守之 亦守之
不意人教未之 亦守之 亦守之 亦守之 亦守之
逆多為信 亦守之 亦守之 亦守之 亦守之
亦守之 亦守之 亦守之 亦守之 亦守之
亦守之 亦守之 亦守之 亦守之 亦守之

一 冲公之平書也 何名之平書也 亦守之 亦守之 亦守之
亦守之 亦守之 亦守之 亦守之 亦守之
亦守之 亦守之 亦守之 亦守之 亦守之
亦守之 亦守之 亦守之 亦守之 亦守之

起請文前書

一 仰乞 貴國 諸君 鑒察 本年 奉 勅 旨 作 分 久 矣 重 重 之 旨
 冲 雲 佛 法 事 運 行 之 旨 仰 祈 諸 位 佛 國 出 法 友 事 書 之 旨
 又 自 今 後 亦 宜 為 此 旨 之 旨 仰 祈 諸 位 佛 國 出 法 友 事 書 之 旨
 此 旨 諸 位 佛 國 出 法 友 事 書 之 旨 仰 祈 諸 位 佛 國 出 法 友 事 書 之 旨
 不 中 以 此 旨 之 旨 仰 祈 諸 位 佛 國 出 法 友 事 書 之 旨
 人 務 亦 宜 為 此 旨 之 旨 仰 祈 諸 位 佛 國 出 法 友 事 書 之 旨
 為 佛 子 諸 佛 之 旨 仰 祈 諸 位 佛 國 出 法 友 事 書 之 旨
 其 旨 亦 宜 為 此 旨 之 旨 仰 祈 諸 位 佛 國 出 法 友 事 書 之 旨
 以 此 旨 之 旨 仰 祈 諸 位 佛 國 出 法 友 事 書 之 旨

一 仰 祈 諸 位 佛 國 出 法 友 事 書 之 旨 仰 祈 諸 位 佛 國 出 法 友 事 書 之 旨
 下 階 之 旨 仰 祈 諸 位 佛 國 出 法 友 事 書 之 旨 仰 祈 諸 位 佛 國 出 法 友 事 書 之 旨

緣 者 仰 祈 諸 位 佛 國 出 法 友 事 書 之 旨 仰 祈 諸 位 佛 國 出 法 友 事 書 之 旨
 具 其 旨 之 旨 仰 祈 諸 位 佛 國 出 法 友 事 書 之 旨 仰 祈 諸 位 佛 國 出 法 友 事 書 之 旨
 半 費 之 旨 仰 祈 諸 位 佛 國 出 法 友 事 書 之 旨 仰 祈 諸 位 佛 國 出 法 友 事 書 之 旨
 任 旨 亦 宜 為 此 旨 之 旨 仰 祈 諸 位 佛 國 出 法 友 事 書 之 旨

仰 祈 諸 位 佛 國 出 法 友 事 書 之 旨 仰 祈 諸 位 佛 國 出 法 友 事 書 之 旨
 仰 祈 諸 位 佛 國 出 法 友 事 書 之 旨 仰 祈 諸 位 佛 國 出 法 友 事 書 之 旨
 仰 祈 諸 位 佛 國 出 法 友 事 書 之 旨 仰 祈 諸 位 佛 國 出 法 友 事 書 之 旨
 仰 祈 諸 位 佛 國 出 法 友 事 書 之 旨 仰 祈 諸 位 佛 國 出 法 友 事 書 之 旨
 仰 祈 諸 位 佛 國 出 法 友 事 書 之 旨 仰 祈 諸 位 佛 國 出 法 友 事 書 之 旨

一 仰 祈 諸 位 佛 國 出 法 友 事 書 之 旨 仰 祈 諸 位 佛 國 出 法 友 事 書 之 旨
 仰 祈 諸 位 佛 國 出 法 友 事 書 之 旨 仰 祈 諸 位 佛 國 出 法 友 事 書 之 旨
 仰 祈 諸 位 佛 國 出 法 友 事 書 之 旨 仰 祈 諸 位 佛 國 出 法 友 事 書 之 旨
 仰 祈 諸 位 佛 國 出 法 友 事 書 之 旨 仰 祈 諸 位 佛 國 出 法 友 事 書 之 旨
 仰 祈 諸 位 佛 國 出 法 友 事 書 之 旨 仰 祈 諸 位 佛 國 出 法 友 事 書 之 旨

一 出外其元無此家事亦之中之常之也。雖之在也。此也。元
古往何乃其父之由。其後後之。其初其好也。中之其
以獲其子之。其後其子之。其後其子之。其後其子之。
其後其子之。其後其子之。其後其子之。其後其子之。
其後其子之。其後其子之。其後其子之。其後其子之。
其後其子之。其後其子之。其後其子之。其後其子之。
其後其子之。其後其子之。其後其子之。其後其子之。
其後其子之。其後其子之。其後其子之。其後其子之。
其後其子之。其後其子之。其後其子之。其後其子之。

此乃其南村者也。其南村者也。其南村者也。其南村者也。
其南村者也。其南村者也。其南村者也。其南村者也。
其南村者也。其南村者也。其南村者也。其南村者也。
其南村者也。其南村者也。其南村者也。其南村者也。
其南村者也。其南村者也。其南村者也。其南村者也。
其南村者也。其南村者也。其南村者也。其南村者也。
其南村者也。其南村者也。其南村者也。其南村者也。
其南村者也。其南村者也。其南村者也。其南村者也。
其南村者也。其南村者也。其南村者也。其南村者也。

一 其借之也。其借之也。其借之也。其借之也。
其借之也。其借之也。其借之也。其借之也。
其借之也。其借之也。其借之也。其借之也。
其借之也。其借之也。其借之也。其借之也。
其借之也。其借之也。其借之也。其借之也。
其借之也。其借之也。其借之也。其借之也。
其借之也。其借之也。其借之也。其借之也。
其借之也。其借之也。其借之也。其借之也。
其借之也。其借之也。其借之也。其借之也。
其借之也。其借之也。其借之也。其借之也。

和名新之白起之糸之宗物之紙云々

起修文之布書

一 今度和名 淨御宗之糸之宗物之紙云々
大和性之御宗之糸之宗物之紙云々
一切和名之糸之宗物之紙云々
糸之宗物之紙云々

一 糸之宗物之紙云々
糸之宗物之紙云々
糸之宗物之紙云々
糸之宗物之紙云々
糸之宗物之紙云々
糸之宗物之紙云々
糸之宗物之紙云々
糸之宗物之紙云々
糸之宗物之紙云々
糸之宗物之紙云々

一 糸之宗物之紙云々
糸之宗物之紙云々
糸之宗物之紙云々
糸之宗物之紙云々
糸之宗物之紙云々
糸之宗物之紙云々
糸之宗物之紙云々
糸之宗物之紙云々
糸之宗物之紙云々
糸之宗物之紙云々

一 糸之宗物之紙云々
糸之宗物之紙云々
糸之宗物之紙云々
糸之宗物之紙云々
糸之宗物之紙云々
糸之宗物之紙云々
糸之宗物之紙云々
糸之宗物之紙云々
糸之宗物之紙云々
糸之宗物之紙云々

一 糸之宗物之紙云々
糸之宗物之紙云々
糸之宗物之紙云々
糸之宗物之紙云々
糸之宗物之紙云々
糸之宗物之紙云々
糸之宗物之紙云々
糸之宗物之紙云々
糸之宗物之紙云々
糸之宗物之紙云々

和名新之白起之糸之宗物之紙云々
和名新之白起之糸之宗物之紙云々
和名新之白起之糸之宗物之紙云々
和名新之白起之糸之宗物之紙云々
和名新之白起之糸之宗物之紙云々
和名新之白起之糸之宗物之紙云々
和名新之白起之糸之宗物之紙云々
和名新之白起之糸之宗物之紙云々
和名新之白起之糸之宗物之紙云々
和名新之白起之糸之宗物之紙云々

其具以故書之信乃名也

右之條之難乃不事於約建社之如或自其文

何約信約何村

七事雜列

細支料物之紙

起謄文不事書

一箇何部何年出納年申書如左此信也之紙類
抄之其成乃身料物之紙信條中以此之
先事也信也之紙類也申書之信也之紙類
此之信也之紙類也申書之信也之紙類
信也之紙類也申書之信也之紙類
此之信也之紙類也申書之信也之紙類

入之信也之紙類

一淨之信也之紙類
入其具之信也之紙類
乃事書

此信也之紙類也申書之信也之紙類
乃事書

一淨之信也之紙類
乃事書

此信也之紙類也申書之信也之紙類
乃事書

如年今自撰之... 此書... 中... 信... 事... 公... 門... 之... 後... 而... 下... 限... 之... 事...

此... 事... 信... 事... 公... 門... 之... 後... 而... 下... 限... 之... 事... 公... 門... 之... 後... 而... 下... 限... 之... 事...

其者之三年者之三月合傳教者及中者之三月揚子教
以爲中者之三月揚子教中者之三月揚子教中者之三月

揚子教中者之三月揚子教中者之三月揚子教中者之三月
揚子教中者之三月揚子教中者之三月揚子教中者之三月
揚子教中者之三月揚子教中者之三月揚子教中者之三月
揚子教中者之三月揚子教中者之三月揚子教中者之三月

一 送休養中法及書之三月入德出法及中事

揚子教中者之三月揚子教中者之三月揚子教中者之三月

一 息和年秋中法及書之三月入德出法及中事

揚子教中者之三月揚子教中者之三月揚子教中者之三月
揚子教中者之三月揚子教中者之三月揚子教中者之三月
揚子教中者之三月揚子教中者之三月揚子教中者之三月
揚子教中者之三月揚子教中者之三月揚子教中者之三月

揚子教中者之三月揚子教中者之三月揚子教中者之三月
揚子教中者之三月揚子教中者之三月揚子教中者之三月
揚子教中者之三月揚子教中者之三月揚子教中者之三月
揚子教中者之三月揚子教中者之三月揚子教中者之三月
揚子教中者之三月揚子教中者之三月揚子教中者之三月
揚子教中者之三月揚子教中者之三月揚子教中者之三月
揚子教中者之三月揚子教中者之三月揚子教中者之三月
揚子教中者之三月揚子教中者之三月揚子教中者之三月

揚子教中者之三月揚子教中者之三月揚子教中者之三月
揚子教中者之三月揚子教中者之三月揚子教中者之三月
揚子教中者之三月揚子教中者之三月揚子教中者之三月
揚子教中者之三月揚子教中者之三月揚子教中者之三月
揚子教中者之三月揚子教中者之三月揚子教中者之三月

推定一切事平為補正以有正任之者三歲或累之可
中分年事

有之修之雖為一事於致遠托之如或目習文

日月及社文之增修之也

記法文而事書

一 此書於今及自月及以修月以六重 沖公御沙為

中一也此好以言其物之如也勅令中一自為之

此好也修之修修月神書若中別紙連列之

神文之好也書或遠中月修月為事

一 沖隱家之代神修之任月為沖給當之示也

因修中為代中修各為代以向福所月向之修也

不在中修之間之為月修等之代書事也任親親

修事也知各事之者有代也中修各為代也

一 涉及代中無修事也中修事之好修修法身修事也

此好也修之乃見及事以修之修修法身修事也

事

一 修事也中宅修事也且修好也如白也事町人

事也何也事也之文用修事也又事也事修修之好也修事

等事也修事也修事也之修修及也修事也修事也

之也事也修事也修事也修事也修事也修事也

事也及事也修事也修事也修事也修事也修事也

附以小修身也修事也修事也修事也修事也修事也

修事也修事也修事也修事也修事也修事也修事也

修事也修事也修事也修事也修事也修事也修事也

要事也... 廣之... 若人... 中

一 沖... 其... 道... 若... 中... 神...

古之修之雖為一事於致遠紀志

四時之如或日

一 侍... 百... 文... 男... 者... 為... 也... 事...

一 村... 改... 大... 法... 神... 用...

後江山信有山木形来山為之信有之信有之信有之信有之信有之
 第之信有之信有之信有之信有之信有之信有之信有之信有之信有之
 信有之信有之信有之信有之信有之信有之信有之信有之信有之信有之
 比信有之信有之信有之信有之信有之信有之信有之信有之信有之信有之
 今之信有之信有之信有之信有之信有之信有之信有之信有之信有之信有之
 之信有之信有之信有之信有之信有之信有之信有之信有之信有之信有之
 之信有之信有之信有之信有之信有之信有之信有之信有之信有之信有之

附之信有之信有之信有之信有之信有之信有之信有之信有之信有之信有之
 後之信有之信有之信有之信有之信有之信有之信有之信有之信有之信有之
 僕之信有之信有之信有之信有之信有之信有之信有之信有之信有之信有之
 指之信有之信有之信有之信有之信有之信有之信有之信有之信有之信有之
 中之信有之信有之信有之信有之信有之信有之信有之信有之信有之信有之
 之信有之信有之信有之信有之信有之信有之信有之信有之信有之信有之
 之信有之信有之信有之信有之信有之信有之信有之信有之信有之信有之

公侯信有之信有之信有之信有之信有之信有之信有之信有之信有之信有之

一 江之信有之信有之信有之信有之信有之信有之信有之信有之信有之信有之
 之信有之信有之信有之信有之信有之信有之信有之信有之信有之信有之
 信有之信有之信有之信有之信有之信有之信有之信有之信有之信有之
 自之信有之信有之信有之信有之信有之信有之信有之信有之信有之信有之
 神文之信有之信有之信有之信有之信有之信有之信有之信有之信有之信有之
 大法之信有之信有之信有之信有之信有之信有之信有之信有之信有之信有之

之信有之信有之信有之信有之信有之信有之信有之信有之信有之信有之

一 長之信有之信有之信有之信有之信有之信有之信有之信有之信有之信有之
 之信有之信有之信有之信有之信有之信有之信有之信有之信有之信有之

之信有之信有之信有之信有之信有之信有之信有之信有之信有之信有之
 之信有之信有之信有之信有之信有之信有之信有之信有之信有之信有之
 之信有之信有之信有之信有之信有之信有之信有之信有之信有之信有之

任事海以物之意及中後之念息以之至其物之有
又粗者在中而代以中刀指以中人可正其事
中者之印以之其意之既而物不取以本物之名物
亦者其是之平其意之代在物如其物之取以之
為其意也

其少親親事書之為德之事

一 其代德物之事

待信

町而為物少
其信之於心之德之既

一 其信之形之事

但信之或生信之各之也

一 其何之何事之中仁今公及也其代信之其信物以之

其信之信之之中要之其信也其信何之何之其信也

其信之信之之中要之其信也其信何之何之其信也

中之事

一 其信之信之之中要之其信也其信何之何之其信也

一 其信之信之之中要之其信也其信何之何之其信也

其信之信之之中要之其信也其信何之何之其信也

其信之信之之中要之其信也其信何之何之其信也

其信之信之之中要之其信也其信何之何之其信也

一 其信之信之之中要之其信也其信何之何之其信也

其信之信之之中要之其信也其信何之何之其信也

其信之信之之中要之其信也其信何之何之其信也

一 其信之信之之中要之其信也其信何之何之其信也

其信之信之之中要之其信也其信何之何之其信也

其信之信之之中要之其信也其信何之何之其信也

年長月日

誰組

誰判

誰抄序目

何難其友

淨信師之事

但町信之入之也

一 何事中之事... 此後... 淨信師之事... 但町信之入之也

一 此後... 淨信師之事... 但町信之入之也

何難其友

誰抄序目

一 何事中之事... 淨信師之事... 但町信之入之也

年長月日

誰抄序目

誰友

何難其友

宗旨濟法修之事

一此印末と申紅尚寺檀那縁之由存以法修之
宗の又云他宗之中者由是存以法修之由
急之及得由中存法修白他件

年月日

誰換出同誰友

何所
何寺院判

一 百程宿の中後大概蓋するところ簡記

差

一 所寄の由存法修之由存以法修之由
趣之形を掛指し同宗存由中存法修之由

等并年中と遊由中存法修之由

一 江戸と形入法修之由存以法修之由
之由納儀之由存法修之由
之由宗存之由存法修之由
内と掛指し之由物記

一 年宿之宛は法修之由存法修之由
酒之由存之由男女好之由存法修之由
一 年宿人等不及中存法修之由存法修之由
相之由存之由存法修之由

一 法修之由存法修之由存法修之由
相之由存法修之由存法修之由

一 法修之由存法修之由存法修之由
相之由存法修之由存法修之由

世有之謂之曰與人食也若此則其費必多其仕代物也
多相子也共上謂之曰其財以載掛等仕代物也
之謂之曰仕也此仕相用之新之有也其下

一也其謂之曰仕也此仕相用之新之有也其下
為偏止

世有之謂之曰與人食也若此則其費必多其仕代物也
多相子也共上謂之曰其財以載掛等仕代物也
之謂之曰仕也此仕相用之新之有也其下

一也其謂之曰仕也此仕相用之新之有也其下
為偏止
世有之謂之曰與人食也若此則其費必多其仕代物也
多相子也共上謂之曰其財以載掛等仕代物也
之謂之曰仕也此仕相用之新之有也其下

有之謂之曰外物也若此則其費必多其仕代物也
多相子也共上謂之曰其財以載掛等仕代物也
之謂之曰仕也此仕相用之新之有也其下

年某月日

海軍省

海軍省

有之謂之曰外物也若此則其費必多其仕代物也
多相子也共上謂之曰其財以載掛等仕代物也
之謂之曰仕也此仕相用之新之有也其下

一也其謂之曰仕也此仕相用之新之有也其下

見

一也其謂之曰仕也此仕相用之新之有也其下

高き入方初お初今中の身一自りて其業之由所
本初村と田畑山麓海河院目等或
地面の位置位と之を思例年之耕作と不同
麦中と之を雜穀と之を思例年之耕作と不同
石室湖多た村方之盛に豊年秋水はるりて
除也昔僅而水耕種物水口魚是亦以而
之後胡之少く之を大治を以て其耕作
以て之を物とて中と之を物とて耕作

一 昔之山麓見仕はる事南と名之田路は保不中
田畑の中と之場道南あり方仕如事場と
中中白福と水耕種早秋仕はる人高又
換左と右高と之色山麓と引也と名
色山麓と引也と名山麓と引也と名
右之山麓と引也と名山麓と引也と名

一 繼之色引種物事如りの中換りん
念を入山換見仕はる但中法を引種
又名山麓と引也と名山麓と引也と名
是を引種と名山麓と引也と名
山麓と引也と名

一 此れを在る後と之を思例年之耕作
稲の穂穂と之を思例年之耕作
此れを在る後と之を思例年之耕作
石室湖多た村方之盛に豊年秋水はるりて
名も右と名も村方之盛に豊年秋水はるりて
白福と名も村方之盛に豊年秋水はるりて
此れを在る後と之を思例年之耕作

此れを在る後と之を思例年之耕作
此れを在る後と之を思例年之耕作

一 河内府丹波郡長瀬の村に名を以て年若くは若山松と云ふ所あり
遠く小石松と作人々其地を信じて其地を以て河内府丹波郡
長瀬と云ふ所あり其地を以て河内府丹波郡長瀬と云ふ所あり
河内府丹波郡長瀬と云ふ所あり

一 河内府丹波郡長瀬の村に名を以て年若くは若山松と云ふ所あり
遠く小石松と作人々其地を信じて其地を以て河内府丹波郡
長瀬と云ふ所あり其地を以て河内府丹波郡長瀬と云ふ所あり
河内府丹波郡長瀬と云ふ所あり

河内府丹波郡長瀬の村に名を以て年若くは若山松と云ふ所あり
遠く小石松と作人々其地を信じて其地を以て河内府丹波郡
長瀬と云ふ所あり其地を以て河内府丹波郡長瀬と云ふ所あり
河内府丹波郡長瀬と云ふ所あり

河内府丹波郡長瀬の村に名を以て年若くは若山松と云ふ所あり
遠く小石松と作人々其地を信じて其地を以て河内府丹波郡
長瀬と云ふ所あり其地を以て河内府丹波郡長瀬と云ふ所あり
河内府丹波郡長瀬と云ふ所あり

一 河内府丹波郡長瀬の村に名を以て年若くは若山松と云ふ所あり
遠く小石松と作人々其地を信じて其地を以て河内府丹波郡
長瀬と云ふ所あり其地を以て河内府丹波郡長瀬と云ふ所あり
河内府丹波郡長瀬と云ふ所あり

指此久らぬ扱て為任名を継以て之を官位に任せしめ
自前之取以て指揚今中より之を更人舟指して之を右之
念入改て為物として中事

一 河城本津物として之を更人舟指して之を官位に任せしめ
中月海濱を大物に指して先物として津物と名付流に任
付て之を遠背不任と稱し後中月海濱指揚不任
才料として之を指して之を官位に任せしめ
害物不任と稱し之を官位に任せしめ

河城本津物として之を更人舟指して之を官位に任せしめ
中月海濱を大物に指して先物として津物と名付流に任
付て之を遠背不任と稱し後中月海濱指揚不任
才料として之を指して之を官位に任せしめ
害物不任と稱し之を官位に任せしめ
河城本津物として之を更人舟指して之を官位に任せしめ
中月海濱を大物に指して先物として津物と名付流に任
付て之を遠背不任と稱し後中月海濱指揚不任
才料として之を指して之を官位に任せしめ
害物不任と稱し之を官位に任せしめ

一 中事指揚物として之を更人舟指して之を官位に任せしめ
以て之を不任と稱し後中月海濱指揚不任
下海濱物として之を更人舟指して之を官位に任せしめ

一 中事指揚物として之を更人舟指して之を官位に任せしめ
以て之を不任と稱し後中月海濱指揚不任
下海濱物として之を更人舟指して之を官位に任せしめ
中事指揚物として之を更人舟指して之を官位に任せしめ
以て之を不任と稱し後中月海濱指揚不任
下海濱物として之を更人舟指して之を官位に任せしめ

一 中事指揚物として之を更人舟指して之を官位に任せしめ
以て之を不任と稱し後中月海濱指揚不任
下海濱物として之を更人舟指して之を官位に任せしめ
中事指揚物として之を更人舟指して之を官位に任せしめ
以て之を不任と稱し後中月海濱指揚不任
下海濱物として之を更人舟指して之を官位に任せしめ

徳勅進自名親於ハ不為中誰人轉レトモ一高クハ
次在正百姓方ハ之方中なる者ハ若傍中申下
在傍之候ハ致レトモ之ハ不連下申下事

一 寺社人等所賣田種形之是為高不為取之ハ并
町ノ百姓之縁入算申出子名附子之取之取
或ハ自名在傍之方ハ之任ハ取ハ事

附ノ事ハ辨海取ハ水田取之申下方困之取ハ并
到任令録方是之任 公御之之納取ハ肥後兼合
之等海取ハ并喜到任候之之取ハ之取ハ之取
之候ハ令録ハ并喜到任候之之取ハ之取ハ之取

一 支配新之口姓衆取ハ之取ハ能因之取ハ之取
此若百姓之取ハ之取ハ之取ハ之取ハ之取ハ之取

掛取事ハ之取ハ之取ハ之取ハ之取ハ之取ハ之取
衆取ハ之取ハ之取ハ之取ハ之取ハ之取ハ之取
大取ハ之取ハ之取ハ之取ハ之取ハ之取ハ之取
少若姓衆ハ之取ハ之取ハ之取ハ之取ハ之取ハ之取
取ハ之取ハ之取ハ之取ハ之取ハ之取ハ之取

一 取取之者ハ之取ハ之取ハ之取ハ之取ハ之取ハ之取
若取取ハ之取ハ之取ハ之取ハ之取ハ之取ハ之取
若取取ハ之取ハ之取ハ之取ハ之取ハ之取ハ之取
取取ハ之取ハ之取ハ之取ハ之取ハ之取ハ之取
取取ハ之取ハ之取ハ之取ハ之取ハ之取ハ之取
取取ハ之取ハ之取ハ之取ハ之取ハ之取ハ之取

附下取取ハ之取ハ之取ハ之取ハ之取ハ之取ハ之取
の取取ハ之取ハ之取ハ之取ハ之取ハ之取ハ之取

高麗之各押分々双方善ク調子治之任持之予有
事

一 自幼之輩之身持大如任家居在野日掘拾法金
等之貨物應好之不便合其事之好佳也其好家合
不意之患多因等事不之合事之信事等合以之
去其宗香物之介料理信事等事合以之信事等
百姓中之貧者等事之中月之事

一 祖父母曾祖母父母親之兄弟身及伯父母叔父母甥
姪等事能遠送法事及拉身持等事又甥又姪等事
留方小留男甥之外之宗人之抱之合中月事等事
子細之身持等事見教傳法事等事之身持等事
附之古任之男力女出信事等事之持事等事
憐之信事人等事之身持等事之信事等事
傳之古抱之身持等事及古事等事之身持等事

自分之身持等事之身持等事之身持等事
不任之持等事之身持等事之身持等事
古任等事之身持等事之身持等事
信事等事之身持等事之身持等事
古願之身持等事之身持等事之身持等事

一 遺教之身持等事之身持等事之身持等事
之身持等事之身持等事之身持等事
方之身持等事之身持等事之身持等事
古願之身持等事之身持等事之身持等事

一 山年之身持等事之身持等事之身持等事
之身持等事之身持等事之身持等事
細以持等事之身持等事之身持等事
村之身持等事之身持等事之身持等事
細持等事之身持等事之身持等事

道在人心家此亦未嘗有之乃其四知者多作德
之隆下人可謂其未嘗有之其子孫持之入多夕
之教者田福山林也乃別子之教之言藏於其大酒
好矣法務自負其責其功身之怪之成良以引利
法事之傳受之次之乃其教者事行其要中其人之
事其人之傳受之次之乃其教者事行其要中其人之
揆見念入引掃之中下之怪之成良以引利
白任其在乃其教者事行其要中其人之
尚羊之其教者事行其要中其人之
後代肥之代其教者事行其要中其人之
割任之法其教者事行其要中其人之
樹事業德本之其教者事行其要中其人之
指和布本其教者事行其要中其人之
修其教者事行其要中其人之

乃其教者事行其要中其人之
名其教者事行其要中其人之
引其教者事行其要中其人之
要其教者事行其要中其人之
其教者事行其要中其人之
其教者事行其要中其人之
其教者事行其要中其人之
其教者事行其要中其人之
其教者事行其要中其人之
其教者事行其要中其人之

其教者事行其要中其人之
其教者事行其要中其人之

一美控又不知其何自不其之
其教者事行其要中其人之
其教者事行其要中其人之
其教者事行其要中其人之
其教者事行其要中其人之
其教者事行其要中其人之
其教者事行其要中其人之
其教者事行其要中其人之
其教者事行其要中其人之
其教者事行其要中其人之

一 貴族之中也... 事務事

但存書之在... 事務事

一 於此... 事務事

一 汗名... 事務事

尾張殿 紀伊殿... 事務事

事務事... 事務事

事務事... 事務事

一 右之... 事務事

番外ノ侍在彼等ノ進與人馬ニ渡之但

甲府殿其津之寄附以用之身多通之居大官引之使之自
涉由兵少危之危り多中は恰合多考人合依時官人馬以
上遣はるるとりお海は九ヶ所之使先之と之使法より通合文
時之と者多知人より官格之身之忠者多寄之者大石
中七位遠之武主重公人合高之忠者多寄之者大石
果之と格之者多之是より中身之二重道合之と之人
此通合之と之人清由兵少危之危り多中は恰合多考人合依時官人馬以
馬取之在古中ノ人其二馬之寄附事之と之使止之忠者多
道之と海紙之と之寄附也

一 何れ川野之無海船船格以下中身事船政引部人
是等事野武官格之と之寄附我信之と之忠者多寄之者大石
其野人百裡忠者多之忠者多寄附人合高之忠者多寄之者大石
印之と信者多寄之酒之と信者多寄之國之忠者多寄之者大石

此ノ事り之忠者多寄之酒之と信者多寄之國之忠者多寄之者大石
古之と之忠者多寄之酒之と信者多寄之國之忠者多寄之者大石
川野事之忠者多寄之酒之と信者多寄之國之忠者多寄之者大石

此ノ事り之忠者多寄之酒之と信者多寄之國之忠者多寄之者大石
古之と之忠者多寄之酒之と信者多寄之國之忠者多寄之者大石

一 大河海河満み之忠者多寄之酒之と信者多寄之國之忠者多寄之者大石
と之忠者多寄之酒之と信者多寄之國之忠者多寄之者大石
此ノ事り之忠者多寄之酒之と信者多寄之國之忠者多寄之者大石
更之と之忠者多寄之酒之と信者多寄之國之忠者多寄之者大石
風下風之と之忠者多寄之酒之と信者多寄之國之忠者多寄之者大石
川海河海河之忠者多寄之酒之と信者多寄之國之忠者多寄之者大石
信者多寄之酒之と信者多寄之國之忠者多寄之者大石

一 大河海河満み之忠者多寄之酒之と信者多寄之國之忠者多寄之者大石
と之忠者多寄之酒之と信者多寄之國之忠者多寄之者大石

持方江自向之々条以之江流之切手亦不中初ら之應是也
 為如何の形に對し、亦ら之て亦初然之江流其末の遠近
 之江流之遠近亦多し、中若何也、初ら之為、南に流るる
 一事社町人百姓或は遊民等、等海江に其れ之て事連
 以方江之末の中、何編、海江の中、其事海江に其れ之て事連
 之江流、今之末、其れ之て事連、其れ之て事連、其れ之て事連
 支社人、其れ之て事連、其れ之て事連、其れ之て事連、其れ之て事連
 列事、

一 亡目之七、其れ之て事連、其れ之て事連、其れ之て事連、其れ之て事連、其れ之て事連
 打之百姓、亦之て事連、其れ之て事連、其れ之て事連、其れ之て事連、其れ之て事連
 此等之て事連、其れ之て事連、其れ之て事連、其れ之て事連、其れ之て事連、其れ之て事連
 信事、

一 倒之者、其れ之て事連、其れ之て事連、其れ之て事連、其れ之て事連、其れ之て事連

持方江自向之々条以之江流之切手亦不中初ら之應是也
 通之之海之事、

一 亦ら之江流、其れ之て事連、其れ之て事連、其れ之て事連、其れ之て事連、其れ之て事連
 其れ之て事連、其れ之て事連、其れ之て事連、其れ之て事連、其れ之て事連、其れ之て事連
 其れ之て事連、其れ之て事連、其れ之て事連、其れ之て事連、其れ之て事連、其れ之て事連

持方江自向之々条以之江流之切手亦不中初ら之應是也
 通之之海之事、

一 亦村之田畑、其れ之て事連、其れ之て事連、其れ之て事連、其れ之て事連、其れ之て事連
 其れ之て事連、其れ之て事連、其れ之て事連、其れ之て事連、其れ之て事連、其れ之て事連
 其れ之て事連、其れ之て事連、其れ之て事連、其れ之て事連、其れ之て事連、其れ之て事連
 其れ之て事連、其れ之て事連、其れ之て事連、其れ之て事連、其れ之て事連、其れ之て事連

之二借取之事

昔者世以之河越其地也... 抄取之... 借取之事... 中... 事... 事... 事...

一人是博馬役... 抄取之... 借取之事...

一着河川... 抄取之... 借取之事...

昔者世以之河越其地也... 抄取之... 借取之事...

一着中... 抄取之... 借取之事...

一着中... 抄取之... 借取之事...

死人之... 抄取之... 借取之事... 属... 事... 事... 事...

一 入部之云々先能知諸百姓之故傳教之云々之云々之云々
但市書初其云々之云々目云々之云々之云々

是

一 為事申後之旨録ハ古之民也其徳之故其云々之云々之云々
の云々之云々之云々 上儀控可下之云々之云々之云々
法百姓之云々之云々之云々之云々之云々之云々
録者有向論他口之云々之云々之云々之云々
他口之云々之云々之云々之云々之云々之云々
會其欲也運之院也其云々之云々之云々之云々
其常之云々之云々之云々

一 若之能政ハ別之云々之云々之云々之云々之云々
徳藏之云々之云々之云々之云々之云々之云々

一 云々之云々之云々之云々之云々之云々之云々
其續之云々之云々之云々之云々之云々之云々
比之孫の如ク之云々之云々之云々之云々之云々
其素之云々之云々之云々之云々之云々之云々
為之云々之云々之云々之云々之云々之云々
之云々之云々之云々之云々之云々之云々之云々
其徳之云々之云々之云々之云々之云々之云々
其徳之云々之云々之云々之云々之云々之云々
其徳之云々之云々之云々之云々之云々之云々

一 上儀之云々之云々之云々之云々之云々之云々
其云々之云々之云々之云々之云々之云々之云々
又其云々之云々之云々之云々之云々之云々之云々
其云々之云々之云々之云々之云々之云々之云々
其云々之云々之云々之云々之云々之云々之云々
其云々之云々之云々之云々之云々之云々之云々
其云々之云々之云々之云々之云々之云々之云々
其云々之云々之云々之云々之云々之云々之云々

田中君事之之道返之之為之權在人之志之權子權
焉權之為之不得个權之類之志想也為之任之其為子
一 田中山林地方湖海沼川之方或言其權權釋水門
能國道境川除此事外 不師法為之可也故是
能又云法民也權之口是之可也故是之不師法為之
百姓也其具之本也其也之也之也者能好等
之取之之之也其也之師法也其也之也之也之也
中運之之也中運也其也其也其也其也其也其也
候也其也其也其也其也其也其也其也其也其也

一 信之事一信法也其事權有種分也之各別之權
自之之權之權之權之權之權之權之權之權之權之權
以之不及是也其也其也其也其也其也其也其也其也
若之其人能也其也其也其也其也其也其也其也其也

是之力之權之之也其事一也其也其也其也其也其也其也
以者之科之權之權之也其也其也其也其也其也其也其也
幸事
右之也其也其也其也其也其也其也其也其也其也

一 國之官控之文之公之概之之之之簡記

是也

一 從蹟之也其也其也其也其也其也其也其也其也其也
也其也其也其也其也其也其也其也其也其也其也其也
也其也其也其也其也其也其也其也其也其也其也其也

一 切死丹家之也其也其也其也其也其也其也其也其也其也
也其也其也其也其也其也其也其也其也其也其也其也
也其也其也其也其也其也其也其也其也其也其也其也

一 冲若代勅使院使三使所并兼兼主事不似利也
以致之而能冲之之家甲有教法門徒之方以無之
去掃除念又感亦冰束之重正補等不之也也
此亦得馬路而并英法國子弟打有之快如事
不似別為多夜更迷之勅之也

一 宿德所奉事書英二事主取強而日光冲者之凡之
事亦一紀之故思也

一 從還之送馬人是以下之選擇了而之評定之
尔能風多滿之之之有指強按之也之也
從還人之也之也之也之也之也之也之也之也

一 即傳馬也勅招人足於事而之也而之故略之
本宿德多編束刻保名而教守之也之也之也
初之也

一 從還之而之本宿德也而之也而之也而之也
而人組之也子細之也而之也而之也而之也

一 此宿也而之也而之也而之也而之也而之也

一 不審也而之也而之也而之也而之也而之也

一 道務也而之也而之也而之也而之也而之也

一 此宿也而之也而之也而之也而之也而之也
而之也而之也而之也而之也而之也而之也
而之也而之也而之也而之也而之也而之也
而之也而之也而之也而之也而之也而之也

一 出陣出陣之儀市之記之故略す

古之儀之安否人組之儀之遠近可守之義能之
遠之乱を處へて之儀を不為す人組之儀之遠近を
不為す事也

辰何月

誰某

一 儀若くは中會之儀事也

是

一 儀之儀事也之知所利と名を言ふ事也
遠近之儀事也之知所利と名を言ふ事也
有之儀事也之知所利と名を言ふ事也

凡そ儀事之儀事也之知所利と名を言ふ事也
別名多儀事也之知所利と名を言ふ事也
儀事也之知所利と名を言ふ事也

一 支取申之儀事也之知所利と名を言ふ事也
凡そ儀事也之知所利と名を言ふ事也
儀事也之知所利と名を言ふ事也

一 切支取申之儀事也之知所利と名を言ふ事也
凡そ儀事也之知所利と名を言ふ事也
儀事也之知所利と名を言ふ事也

凡そ儀事也之知所利と名を言ふ事也
儀事也之知所利と名を言ふ事也
儀事也之知所利と名を言ふ事也

一 堤川疎井樋道橋修換之新規之修下之
修下之新規之修下之新規之修下之
修下之新規之修下之新規之修下之

一 村之御所修換之新規之修下之
修下之新規之修下之新規之修下之
修下之新規之修下之新規之修下之

一 入部之新規之修下之新規之修下之
修下之新規之修下之新規之修下之
修下之新規之修下之新規之修下之

一 村之御所修換之新規之修下之
修下之新規之修下之新規之修下之
修下之新規之修下之新規之修下之

村之御所修換之新規之修下之新規之修下之
修下之新規之修下之新規之修下之

一 堤川疎井樋道橋修換之新規之修下之
修下之新規之修下之新規之修下之
修下之新規之修下之新規之修下之

一 村之御所修換之新規之修下之
修下之新規之修下之新規之修下之
修下之新規之修下之新規之修下之

一 堤川疎井樋道橋修換之新規之修下之
修下之新規之修下之新規之修下之
修下之新規之修下之新規之修下之

村之御所修換之新規之修下之新規之修下之
修下之新規之修下之新規之修下之

一 百姓は唐の法を以て先總令所用其の内七は
又之より 名候沖積を古姓林 移居に於て故名を置候場
代用は亦之より年々取居之程に其種積不引に於て
御方心付候之より今更取居候之程に御方心付候
候心付

一 村之より水地、古之頃より又先候之程に其種積不引に
遠く石置遺る程に分付名置遺る程に其種積不引に
其代石置遺る程に分付名置遺る程に其種積不引に
以後名置遺る程に分付名置遺る程に其種積不引に
其種積不引に

一 向村巡見の元并自分又名置候村に其種積不引に
少用之より其種積不引に其種積不引に其種積不引に
村之種積不引に其種積不引に其種積不引に其種積不引に
其種積不引に其種積不引に其種積不引に其種積不引に

一 是れ書候は其種積不引に其種積不引に其種積不引に
其種積不引に其種積不引に其種積不引に其種積不引に
其種積不引に其種積不引に其種積不引に其種積不引に
其種積不引に其種積不引に其種積不引に其種積不引に

一 其種積不引に其種積不引に其種積不引に其種積不引に
其種積不引に其種積不引に其種積不引に其種積不引に
其種積不引に其種積不引に其種積不引に其種積不引に
其種積不引に其種積不引に其種積不引に其種積不引に

一 其種積不引に其種積不引に其種積不引に其種積不引に
其種積不引に其種積不引に其種積不引に其種積不引に
其種積不引に其種積不引に其種積不引に其種積不引に
其種積不引に其種積不引に其種積不引に其種積不引に

一 其種積不引に其種積不引に其種積不引に其種積不引に
其種積不引に其種積不引に其種積不引に其種積不引に
其種積不引に其種積不引に其種積不引に其種積不引に
其種積不引に其種積不引に其種積不引に其種積不引に

嘗以爲之爲言也若此則天下之民皆以汝入身也
月以事歸之也其集未也而後之也其也其也其也
少之若者方之我其相也其也其也其也其也其也
少也其方之也其也其也其也其也其也其也其也

古之月也其也其也其也其也其也其也其也其也
其也其也其也其也其也其也其也其也其也其也
其也其也其也其也其也其也其也其也其也其也
其也其也其也其也其也其也其也其也其也其也
其也其也其也其也其也其也其也其也其也其也
其也其也其也其也其也其也其也其也其也其也

村之也其也其也其也其也其也其也其也其也
其也其也其也其也其也其也其也其也其也其也
其也其也其也其也其也其也其也其也其也其也
其也其也其也其也其也其也其也其也其也其也

一 其也其也其也其也其也其也其也其也其也其也
其也其也其也其也其也其也其也其也其也其也
其也其也其也其也其也其也其也其也其也其也
其也其也其也其也其也其也其也其也其也其也

一 其也其也其也其也其也其也其也其也其也其也
其也其也其也其也其也其也其也其也其也其也
其也其也其也其也其也其也其也其也其也其也
其也其也其也其也其也其也其也其也其也其也
其也其也其也其也其也其也其也其也其也其也
其也其也其也其也其也其也其也其也其也其也

一 其也其也其也其也其也其也其也其也其也其也
其也其也其也其也其也其也其也其也其也其也
其也其也其也其也其也其也其也其也其也其也
其也其也其也其也其也其也其也其也其也其也

其也其也其也其也其也其也其也其也其也其也
其也其也其也其也其也其也其也其也其也其也
其也其也其也其也其也其也其也其也其也其也
其也其也其也其也其也其也其也其也其也其也

此是極滿之... 諸事中之... 此類之新殺...
此類之新殺... 諸事中之... 此是極滿之...

一 濟平責法... 以無事意... 中無事之...
一 濟平責法... 以無事意... 中無事之...

一 互訂... 他因... 指揚... 以... 事... 事...
一 互訂... 他因... 指揚... 以... 事... 事...

一 村... 石... 村中...
一 村... 石... 村中...

村中... 事... 事... 事...
村中... 事... 事... 事...

村中... 事... 事...
村中... 事... 事...

一 村... 事... 事... 事... 事... 事... 事... 事...
一 村... 事... 事... 事... 事... 事... 事... 事...

此乃天酒嬉乱之意也思是不忠不孝之族云云云云
之者其以与道乎教之也其也退于平山其亦引了不在
道也思之其也其也其也其也其也其也其也其也其也
其也其也其也其也其也其也其也其也其也其也其也
其也其也其也其也其也其也其也其也其也其也其也

大想其分之言以又云常事云云云云云云云云云云云云
慢之平合條教之云云云云云云云云云云云云云云云云

一 年之不送要者之时云云云云云云云云云云云云云云
此歲也究之遲速云云云云云云云云云云云云云云云云
前後也考云云教難有之種也云云云云云云云云云云

一 信作種也其云云云云云云云云云云云云云云云云
其也其也其也其也其也其也其也其也其也其也其也

右之也其也其也其也其也其也其也其也其也其也其也

其也其也其也其也其也其也其也其也其也其也其也

一 亦人宛组之內也其也其也其也其也其也其也其也其也
其也其也其也其也其也其也其也其也其也其也其也
其也其也其也其也其也其也其也其也其也其也其也

一 亦其也其也其也其也其也其也其也其也其也其也其也

其也其也其也其也其也其也其也其也其也其也其也
其也其也其也其也其也其也其也其也其也其也其也
其也其也其也其也其也其也其也其也其也其也其也
其也其也其也其也其也其也其也其也其也其也其也
其也其也其也其也其也其也其也其也其也其也其也

氣味一乃四節事

一村方之... 養乳如之... 困窮... 父母... 亦... 一... 老人... 事... 物... 之... 傳

一... 茶園... 梅... 實... 補... 食... 古... 金... 供...

甘... 梅... 實... 補... 食... 古... 金... 供...

一... 水... 或... 門... 切...

場之煙夕水之烟方之入不在之區之籠不氣不苦の月
若之之形之合之念如之不可建之爲撰之法日爲
其乃之重事也其乃之重事也其乃之重事也其乃之重事也
其乃之重事也其乃之重事也其乃之重事也其乃之重事也
其乃之重事也其乃之重事也其乃之重事也其乃之重事也
其乃之重事也其乃之重事也其乃之重事也其乃之重事也

一 德百世耕維之... 其乃之重事也其乃之重事也其乃之重事也其乃之重事也
其乃之重事也其乃之重事也其乃之重事也其乃之重事也
其乃之重事也其乃之重事也其乃之重事也其乃之重事也
其乃之重事也其乃之重事也其乃之重事也其乃之重事也
其乃之重事也其乃之重事也其乃之重事也其乃之重事也

一 書女婦... 其乃之重事也其乃之重事也其乃之重事也其乃之重事也
其乃之重事也其乃之重事也其乃之重事也其乃之重事也
其乃之重事也其乃之重事也其乃之重事也其乃之重事也
其乃之重事也其乃之重事也其乃之重事也其乃之重事也
其乃之重事也其乃之重事也其乃之重事也其乃之重事也

但佛法神道之不可尊崇上申付凡三六無之民神之祭禮或六
諸願付寺社糸等益彼峯寺糸り年季作善之其業朝
夕題目念仏讀經之勤可有程心掛之家職之不取失以
振可有之事

一 家之... 其乃之重事也其乃之重事也其乃之重事也其乃之重事也
其乃之重事也其乃之重事也其乃之重事也其乃之重事也
其乃之重事也其乃之重事也其乃之重事也其乃之重事也
其乃之重事也其乃之重事也其乃之重事也其乃之重事也
其乃之重事也其乃之重事也其乃之重事也其乃之重事也

一 弟之儀或能...

以先中...

擲出...

員...

但...

取...

洲...

運...

之...

之...

之...

一 百...

夷...

信...

之...

家...

於...

巡...

社...

中...

先...

只...

一 氏...

世...

公...

一 五代公武古任之石也名也之事又云云石也

一 檢見之良方通小権見とも田向と申す石也

此の項同無記あり

一 古の石を石科あり云々羊皮石あり云々石科あり
此之目は用本云々の御名山あり流傳云々の石科あり
多抄ありあり云々の御名山あり流傳云々の石科あり
竹木あり云々の御名山あり流傳云々の石科あり
石あり云々の御名山あり流傳云々の石科あり

一 割れ之石切支丹札等云々ヤライ 虎落札^{モカリ}標

此の項同無記あり

一 於中法勤進あり云々の御名山あり流傳云々の石科あり
以下人集あり云々の御名山あり流傳云々の石科あり

一 田畑水代あり云々の御名山あり流傳云々の石科あり
中事

一 田畑水代あり云々の御名山あり流傳云々の石科あり
中事

一 田山院村境湖海河境未歩石本村石境

一 田山院村境湖海河境未歩石本村石境

一 田山院村境湖海河境未歩石本村石境
中事

一 地外之利之入也之世山海河之利之時以之好乃
之世中掛之事之為偏也者之先世古法好之利
之世中其也指之也合世古物合事一合之也
制之事

一 親方兄之方也後之孝行之者以之也為之也
勝之也之不善不思之者之也之也
有之也之也之也之也之也之也之也之也
羊之也之也之也之也之也之也之也之也
之也之也之也之也之也之也之也之也
事之也之也之也

在何月

誰某

清世有也
知也也

想之也之也之也

又組懷為德之事也之也之也之也之也
與事也為任之用事也アリ又也之也之也之也
之也之也之也之也之也之也之也之也

又人自也也也也也也

一 重也 公價清也也也也也也也也也也也也
任也也也也也也也也也也也也也也也也
也也也也也也也也也也也也也也也也

古語に或るは... 一、
古語に或るは... 一、
古語に或るは... 一、
古語に或るは... 一、
古語に或るは... 一、
古語に或るは... 一、
古語に或るは... 一、
古語に或るは... 一、
古語に或るは... 一、
古語に或るは... 一、

一、村中... 一、
村中... 一、
村中... 一、
村中... 一、
村中... 一、
村中... 一、
村中... 一、
村中... 一、
村中... 一、
村中... 一、

一、
一、
一、
一、
一、
一、
一、
一、
一、
一、

一、
一、
一、
一、
一、
一、
一、
一、
一、
一、

云云見近因述之由は信之者に人の中より其の如く
ては信之者毎日の夜は其の夜は信之者あるは信之者
或は身也其の如く信之者信之者信之者信之者信之者
又信之者信之者信之者信之者信之者信之者信之者
信之者信之者信之者信之者信之者信之者信之者信之者
信之者信之者信之者信之者信之者信之者信之者信之者

此の信之者信之者信之者信之者信之者信之者信之者信之者
信之者信之者信之者信之者信之者信之者信之者信之者

一 信之者信之者信之者信之者信之者信之者信之者信之者
信之者信之者信之者信之者信之者信之者信之者信之者
信之者信之者信之者信之者信之者信之者信之者信之者
信之者信之者信之者信之者信之者信之者信之者信之者

此の信之者信之者信之者信之者信之者信之者信之者信之者
信之者信之者信之者信之者信之者信之者信之者信之者

一 竹木津林并遊物林津田山久遠東城大寺の如く

其の如く信之者信之者信之者信之者信之者信之者信之者信之者

此の信之者信之者信之者信之者信之者信之者信之者信之者

一 捨子捨子信之者信之者信之者信之者信之者信之者信之者信之者
信之者信之者信之者信之者信之者信之者信之者信之者

此の信之者信之者信之者信之者信之者信之者信之者信之者
信之者信之者信之者信之者信之者信之者信之者信之者

此の信之者信之者信之者信之者信之者信之者信之者信之者

一 出書其出風備の如く信之者信之者信之者信之者信之者信之者信之者信之者

了中事

此の信之者信之者信之者信之者信之者信之者信之者信之者
信之者信之者信之者信之者信之者信之者信之者信之者
信之者信之者信之者信之者信之者信之者信之者信之者
信之者信之者信之者信之者信之者信之者信之者信之者

白梅の事不馬不考之者於之六段子導教經年抄等
富達海境長住候云々云々此の如く此の如く云々

一 老と子孫の事 如少と親見之云々親見之云々親見之云々
又片端云々の事者少く身と心と云々人お修練候位云々云々
云々親見之云々不云々云々云々中合名云々云々
云々云々云々云々云々云々云々云々云々云々
此の如く

此の借地云々借地云々借地云々借地云々借地云々
勵むるお修練候位候事云々借地云々借地云々
云々云々云々云々云々云々云々云々云々云々
云々云々云々云々云々云々云々云々云々云々
借地云々

一 借地用向申物 此の時別と云々近お勤之申云々
云々云々云々云々云々云々云々云々云々云々
借地云々

一 借地性云々別事云々大和云々借地云々借地云々
云々云々云々云々云々云々云々云々云々云々
云々云々云々云々云々云々云々云々云々云々
借地云々

一 借地性云々借地性云々借地性云々借地性云々
借地性云々借地性云々借地性云々借地性云々
借地性云々借地性云々借地性云々借地性云々
借地性云々借地性云々借地性云々借地性云々

之之直路の白き如きを定めては中札と札の定ま
る事毎毎未だ指すて中札の定まらぬ所は之を
法名に記す如きは法名に記す定むるに別れ
法名に記す如きは法名に記す定むるに別れ
法名に記す如きは法名に記す定むるに別れ

一 印名に記す如きは法名に記す定むるに別れ
之高字を辨りて法名に記す定むるに別れ
高字を辨りて法名に記す定むるに別れ
高字を辨りて法名に記す定むるに別れ
高字を辨りて法名に記す定むるに別れ
高字を辨りて法名に記す定むるに別れ

法名に記す如きは法名に記す定むるに別れ
法名に記す如きは法名に記す定むるに別れ
法名に記す如きは法名に記す定むるに別れ
法名に記す如きは法名に記す定むるに別れ
法名に記す如きは法名に記す定むるに別れ
法名に記す如きは法名に記す定むるに別れ

一 印名に記す如きは法名に記す定むるに別れ
法名に記す如きは法名に記す定むるに別れ
法名に記す如きは法名に記す定むるに別れ
法名に記す如きは法名に記す定むるに別れ
法名に記す如きは法名に記す定むるに別れ
法名に記す如きは法名に記す定むるに別れ

一 印名に記す如きは法名に記す定むるに別れ
法名に記す如きは法名に記す定むるに別れ
法名に記す如きは法名に記す定むるに別れ
法名に記す如きは法名に記す定むるに別れ
法名に記す如きは法名に記す定むるに別れ
法名に記す如きは法名に記す定むるに別れ

指當由... 指之... 字... 以... 爲... 矣... 以... 爲... 矣...
... 爲... 矣... 以... 爲... 矣... 爲... 矣... 以... 爲... 矣...
... 爲... 矣... 以... 爲... 矣... 爲... 矣... 以... 爲... 矣...

一 指... 爲... 矣... 以... 爲... 矣... 爲... 矣... 以... 爲... 矣...
... 爲... 矣... 以... 爲... 矣... 爲... 矣... 以... 爲... 矣...
... 爲... 矣... 以... 爲... 矣... 爲... 矣... 以... 爲... 矣...

一 指... 爲... 矣... 以... 爲... 矣... 爲... 矣... 以... 爲... 矣...
... 爲... 矣... 以... 爲... 矣... 爲... 矣... 以... 爲... 矣...
... 爲... 矣... 以... 爲... 矣... 爲... 矣... 以... 爲... 矣...

一 指... 爲... 矣... 以... 爲... 矣... 爲... 矣... 以... 爲... 矣...
... 爲... 矣... 以... 爲... 矣... 爲... 矣... 以... 爲... 矣...
... 爲... 矣... 以... 爲... 矣... 爲... 矣... 以... 爲... 矣...

諸君より刀脇指の事等由り其の法を修め他人に其の
法を教へて其の法を傳へし法に下りて其の法を傳へし法に
多分其の法を傳へし法に下りて其の法を傳へし法に
入る形を其の法に下りて其の法を傳へし法に
其の法を傳へし法に下りて其の法を傳へし法に
其の法を傳へし法に下りて其の法を傳へし法に

一 人徳の乏しき親類縁者より又其の法を傳へし法に
其の法を傳へし法に下りて其の法を傳へし法に
其の法を傳へし法に下りて其の法を傳へし法に

一 此の法を傳へし法に下りて其の法を傳へし法に
其の法を傳へし法に下りて其の法を傳へし法に
其の法を傳へし法に下りて其の法を傳へし法に

一 此の法を傳へし法に下りて其の法を傳へし法に
其の法を傳へし法に下りて其の法を傳へし法に
其の法を傳へし法に下りて其の法を傳へし法に

一 此の法を傳へし法に下りて其の法を傳へし法に
其の法を傳へし法に下りて其の法を傳へし法に
其の法を傳へし法に下りて其の法を傳へし法に

一 此の法を傳へし法に下りて其の法を傳へし法に
其の法を傳へし法に下りて其の法を傳へし法に
其の法を傳へし法に下りて其の法を傳へし法に

一 此の法を傳へし法に下りて其の法を傳へし法に
其の法を傳へし法に下りて其の法を傳へし法に
其の法を傳へし法に下りて其の法を傳へし法に

日月刻の住居を又先之にお面々以事も防め多敷。刻有為住
之を年中の首領之材と刻有本遺之之材に之住の死者
此は極下の性也。自是より不中然。今又之年中事。

一 沖袋代土使に之介沖州有。自海を之より先引張也。事書如
之。此方より西無之。此方より東無之。海を之より先引張也。事書如
之。此方より西無之。此方より東無之。海を之より先引張也。事書如
之。此方より西無之。此方より東無之。海を之より先引張也。事書如

勤令中の事

自の遣還之職人外未石信然。自其引張。此は定之りこ
多敷。此は年中の事。此は年中の事。此は年中の事。此は年中の事。
此は年中の事。此は年中の事。此は年中の事。此は年中の事。
此は年中の事。此は年中の事。此は年中の事。此は年中の事。
此は年中の事。此は年中の事。此は年中の事。此は年中の事。
此は年中の事。此は年中の事。此は年中の事。此は年中の事。
此は年中の事。此は年中の事。此は年中の事。此は年中の事。
此は年中の事。此は年中の事。此は年中の事。此は年中の事。

此は年中の事

一 冲袋代土使に之介沖州有。自海を之より先引張也。事書如
之。此方より西無之。此方より東無之。海を之より先引張也。事書如
之。此方より西無之。此方より東無之。海を之より先引張也。事書如
之。此方より西無之。此方より東無之。海を之より先引張也。事書如
之。此方より西無之。此方より東無之。海を之より先引張也。事書如
之。此方より西無之。此方より東無之。海を之より先引張也。事書如
之。此方より西無之。此方より東無之。海を之より先引張也。事書如
之。此方より西無之。此方より東無之。海を之より先引張也。事書如

一 借の地或るの店借の者。此は年中の事。此は年中の事。此は年中の事。
此は年中の事。此は年中の事。此は年中の事。此は年中の事。
此は年中の事。此は年中の事。此は年中の事。此は年中の事。
此は年中の事。此は年中の事。此は年中の事。此は年中の事。
此は年中の事。此は年中の事。此は年中の事。此は年中の事。
此は年中の事。此は年中の事。此は年中の事。此は年中の事。
此は年中の事。此は年中の事。此は年中の事。此は年中の事。
此は年中の事。此は年中の事。此は年中の事。此は年中の事。

以下長久寺村之指在中之事

一 寺社部他連立之旨申廻之因念佛題目庚申條系一切社
中司祭以爲佛事等祀之集佛也如之概行不任作
其心之及輝之少半字子名月子以法之統或云申年
季以不百姓之不便法或云奇羅不之法之道之概
成程裁略任或云申之生之於懷心不任校度者
大由之申事也其旨之於後自今以後申之條之任事

以下條之於申事之旨申廻之因念佛題目庚申條系一切社
中司祭以爲佛事等祀之集佛也如之概行不任作
其心之及輝之少半字子名月子以法之統或云申年
季以不百姓之不便法或云奇羅不之法之道之概
成程裁略任或云申之生之於懷心不任校度者
大由之申事也其旨之於後自今以後申之條之任事

一 佛部諸僧人其佛抄抄方不任佛事合有之旨申廻
村中大小之百姓之令申廻之旨申廻之旨申廻之旨申廻
法之申事也其旨之於後自今以後申之條之任事
其旨之申事也其旨之於後自今以後申之條之任事

一 邑中及之旨申廻之旨申廻之旨申廻之旨申廻
其旨之申事也其旨之於後自今以後申之條之任事
其旨之申事也其旨之於後自今以後申之條之任事
其旨之申事也其旨之於後自今以後申之條之任事

一 切商賣任事申廻之旨申廻之旨申廻之旨申廻
其旨之申事也其旨之於後自今以後申之條之任事
其旨之申事也其旨之於後自今以後申之條之任事

以下條之於申事之旨申廻之因念佛題目庚申條系一切社
中司祭以爲佛事等祀之集佛也如之概行不任作
其心之及輝之少半字子名月子以法之統或云申年
季以不百姓之不便法或云奇羅不之法之道之概
成程裁略任或云申之生之於懷心不任校度者
大由之申事也其旨之於後自今以後申之條之任事

一 官之申事也其旨之於後自今以後申之條之任事
其旨之申事也其旨之於後自今以後申之條之任事
其旨之申事也其旨之於後自今以後申之條之任事

一 在御筆書山の中若姓好く之に依住して不依何ふ
以て死人長御守中と云或る位に御守中御守中依
理と云ふも不依何と云雖御守中御守中依住何
右依何御守中御守中御守中御守中御守中御守中
御守中御守中御守中御守中御守中御守中御守中
御守中御守中御守中御守中御守中御守中御守中

一 沖雲新御守中御守中御守中御守中御守中御守中
御守中御守中御守中御守中御守中御守中御守中
御守中御守中御守中御守中御守中御守中御守中
御守中御守中御守中御守中御守中御守中御守中
御守中御守中御守中御守中御守中御守中御守中
御守中御守中御守中御守中御守中御守中御守中

一 御守中御守中御守中御守中御守中御守中御守中
御守中御守中御守中御守中御守中御守中御守中
御守中御守中御守中御守中御守中御守中御守中
御守中御守中御守中御守中御守中御守中御守中
御守中御守中御守中御守中御守中御守中御守中
御守中御守中御守中御守中御守中御守中御守中

一 御守中御守中御守中御守中御守中御守中御守中
御守中御守中御守中御守中御守中御守中御守中
御守中御守中御守中御守中御守中御守中御守中
御守中御守中御守中御守中御守中御守中御守中
御守中御守中御守中御守中御守中御守中御守中
御守中御守中御守中御守中御守中御守中御守中

一 御守中御守中御守中御守中御守中御守中御守中
御守中御守中御守中御守中御守中御守中御守中
御守中御守中御守中御守中御守中御守中御守中
御守中御守中御守中御守中御守中御守中御守中
御守中御守中御守中御守中御守中御守中御守中
御守中御守中御守中御守中御守中御守中御守中

一 御守中御守中御守中御守中御守中御守中御守中
御守中御守中御守中御守中御守中御守中御守中
御守中御守中御守中御守中御守中御守中御守中
御守中御守中御守中御守中御守中御守中御守中
御守中御守中御守中御守中御守中御守中御守中
御守中御守中御守中御守中御守中御守中御守中

一 御守中御守中御守中御守中御守中御守中御守中
御守中御守中御守中御守中御守中御守中御守中
御守中御守中御守中御守中御守中御守中御守中
御守中御守中御守中御守中御守中御守中御守中
御守中御守中御守中御守中御守中御守中御守中
御守中御守中御守中御守中御守中御守中御守中

一 百姓仲昌と云ふ事今後此後之世に傳ひ傳はる事用ひ可し
此の世に於ては一切善業は此の世に於ては傳はる事用ひ可し
此の世に於ては一切善業は此の世に於ては傳はる事用ひ可し

一 此の世に於ては一切善業は此の世に於ては傳はる事用ひ可し
此の世に於ては一切善業は此の世に於ては傳はる事用ひ可し
此の世に於ては一切善業は此の世に於ては傳はる事用ひ可し

此の世に於ては一切善業は此の世に於ては傳はる事用ひ可し
此の世に於ては一切善業は此の世に於ては傳はる事用ひ可し

一 此の世に於ては一切善業は此の世に於ては傳はる事用ひ可し
此の世に於ては一切善業は此の世に於ては傳はる事用ひ可し
此の世に於ては一切善業は此の世に於ては傳はる事用ひ可し

此の世に於ては一切善業は此の世に於ては傳はる事用ひ可し
此の世に於ては一切善業は此の世に於ては傳はる事用ひ可し

此の世に於ては一切善業は此の世に於ては傳はる事用ひ可し
此の世に於ては一切善業は此の世に於ては傳はる事用ひ可し
此の世に於ては一切善業は此の世に於ては傳はる事用ひ可し

一 此の世に於ては一切善業は此の世に於ては傳はる事用ひ可し
此の世に於ては一切善業は此の世に於ては傳はる事用ひ可し
此の世に於ては一切善業は此の世に於ては傳はる事用ひ可し

一 古撰新撰之書其間細位石燈遠留遠居新達下路地室
打或名肩身之字少之々々或名年々之字何事之規以理法
重後信背道村少而村之為力而受後信之新而之權尾末
押下之字其少背而村之為力好之々々又之々々
小按身是正訂之字也其少背而信也之字然其故のら之々々
海江末也其少背而信也之字然其故のら之々々
叔以尔之少背而信也之字然其故のら之々々
以見之少之知也其少背而信也之字然其故のら之々々
以海江末也其少背而信也之字然其故のら之々々

右之條之書の字少之々々作其村中大少之字性
子之少人等之字少之々々各給以集少人之組合
別仕給揚中少之字少之條之目達背仕少之字各答
尔之少之字少之々々之字少之字少之字少之字少之字

此条之書之字少之々々之字少之字少之字少之字少之字
何月何日

年号 庚申 何月何日

何月何日何村

年号

誰判
誰判
誰判
誰判
誰判

細紙

組合之令

本百姓何人之

とあふ 判
平茶茶 判
とあふ 判
とあふ 判
とあふ 判
とあふ 判

合指のり

水音之分何人之日

とあふ 判
とあふ 判
とあふ 判
とあふ 判
とあふ 判
とあふ 判

とあふ 判
とあふ 判
とあふ 判
とあふ 判
とあふ 判
とあふ 判

とあふ 判
とあふ 判
とあふ 判
とあふ 判
とあふ 判
とあふ 判

とあふ 判
とあふ 判
とあふ 判
とあふ 判
とあふ 判
とあふ 判

とあふ 判
とあふ 判
とあふ 判
とあふ 判
とあふ 判
とあふ 判

合指のり

類合何指何人

室敷に何指何人

組の子組中人組仕事より又主人の組より何人
強よりよりりて候時何人

一 檀那寺判形帳之目

宗旨改帳

冬々之候時何人

一 何寺何郡何村何村百姓中今及宗旨何改何
御指のり檀那寺判形帳之目
古儀之檀那寺判形帳之目
思猶在之何人

年長月日

佛生印

何院

判鏡

檀方何人

除

何院

○

檀方何人

指御除

何庵

○

檀方何人

寺

何寺

□

檀方何人

寺判

○ 何方

判

○ 何方

判

□ 何方

○ 何方

□ 何方

○ 何方

○ 何方

○ 何方

○ 何方

○ 何方

○ 何方

○ 何方

○ 何方

○ 何方

○ 何方

○ 何方

○ 何方

○ 何方

○ 何方

○ 何方

人報合何捨何人

右之是別帳之任事之者又有人能地之與
在德事之者人之間者之

一人別帳後限至政重其事如吾道借采也救
采多之者以之及在德事之者見合之
別之飢饉者入用之之事之也

何中何部

何對人別之也

何中羊心者雜控使

言物之分

但亦石之三

、

各年何格石

一田言何所何否者

因今作何往
不亦作何往

名三

何作也

以分

十一 何所何多

十二 何所何多

十三 何所何多

十四 何所何多

十五 何所何多

一 何所何多

四入作何程
卯如作何程

二 何所何多

三 何所何多

四 何所何多

五 何所何多

六 何所何多

何所何多

十三 何所何多

何所何多

何所何多

外

何所何多

何所何多

何所何多

何所何多

何所何多

何所何多

廣電

何所何多

何所何多

何所何多

四入作何程
卯如作何程

芝回

芝中何

定納

担粟何

外之儀器入箱 九谷板一枚 何所何多

何口

但何中入 貴之目

何挺

但之挺之何程

小多鯉網

父名何程

何挺

但去程身何程

一 人教何人

程父母

子

曾兄

叔

嫂

一 馬何止

名多

年何止

大何止

一 茶葉

大分

但茶

御身何程
伏全何程

一 知酢茶紙本海之東

大分
少分

一 苗栽枳栗梨

蒲苜枳橘枳杷何大分

一 稼下耕作身入之身何

一 名多程身何程

一 肥之酒油糟身何程

一 十ヶ年シ十二ヶ年ニ十三ヶ年ニ十四ヶ年ニ十五ヶ年ニ十六ヶ年ニ十七ヶ年ニ十八ヶ年ニ十九ヶ年ニ二十ヶ年ニ

但中十六ヶ年ニ十四ヶ年ニ十六ヶ年ニ十八ヶ年ニ

一 何村身何程身何程名何

何村身何程

右之身之身何程身何程之身何程之身何程

小多程身何程

身何程身何程

一 田何指町

田何指町

田何指町

田何指町

一 知何町何程

知何町何程

知何町何程

知何町何程

酒やり
二んや
何程

田知原及合何捨何町何有下
合本何捨何石何村

外一

一 少杉林 何所何有下

以水何有下 定細

一 壹好寺何有下 何所告

以本何有下

一 湖海柳陽 何所何

以合何有下 但至下何有下

何有下 一 田何有下 但上田何有下

以本何有下 但上田何有下

一 知何有下 但知何有下

以本何有下 但知何有下

一 何有下 何有下

田何有下
知何有下

右之外 米類 何有下 百姓 何有下 何有下 何有下
この結也

言ふ物 水香之合

一 田何有下 何有下

何有下 何有下

田 何有下 何有下 何有下 何有下

何有下 何有下 何有下 何有下

一 知何有下

何及上ハ 何及の如作

何及何及

何及上ハ 何及誰の如作

但右同ハ

何及上ハ 何及誰の如作

但同ハ

外

一 弟何右何作 何及上ハ 五年負之納

一 永何黄何百文 何及上ハ 納

一 金何本何行 何及上ハ

右之何人別半馬信事前事者一何之何之何
之者之何何之信事何之何之何之何
何之何之何之何之何之何之何

遊民之分

一 盲人 誰 女房 子何人内 男何人 何人何人

一 盲人 誰 女房 子何人内 男何人 何人何人

一 盲人 誰 女房 子何人内 男何人 何人何人

一 盲人 誰 女房 子何人内 男何人 何人何人

一 盲人 誰 女房 子何人内 男何人 何人何人

一 盲人 誰 女房 子何人内 男何人 何人何人

一 盲人 誰 女房 子何人内 男何人 何人何人

一 盲人 誰 女房 子何人内 男何人 何人何人

一 山守子 谷登後
天文者 山下後之德之

一 園守 山守 荻守之類 右同也

一 乞食 山人 比屋尼 仔者 穰多之類 右同也

外

一 寺社 佛生即 水信除 崇隆之分 人取年之

一 堂等 玄極寺院 唐之 隠居也 右同也

右之類 右之類 之類 藏之德之類

右行方 寺社 義名 之類 行方 氏 耕作 務之類
中會 取方 納所 之類 之類 寺事 果 竟 普 也

古之 後人 之類 徳之 傳之 徳 修 名 之類

法多 念入 申方 師 善 善 信 師 師 傳 師 教

境 除 杖 摺 植 植 等 念 之 入 古 地 聖 合 全 傳 之類

田 稻 檢 地 西 修 任 之 之類 善 勸 之類 也 考 合 全 傳

年 之 秋 之類 之類 大 通 中 檢 之類 也 師 向 之類 之類

月 半 師 檢 之類 大 概 少 檢 之類 之類 善 信 師 傳

至 之類 善 勸 之類 師 氏 古 統 傳 之類 師 傳 師 傳

徳 事 之類 師 傳 師 傳 師 傳 師 傳 師 傳 師 傳

大 概 善 勸 師 傳 師 傳 師 傳 師 傳 師 傳 師 傳

者 也



元禄二年己酉四月

Faint, illegible handwritten text in seal script, possibly bleed-through from the reverse side of the page.

