

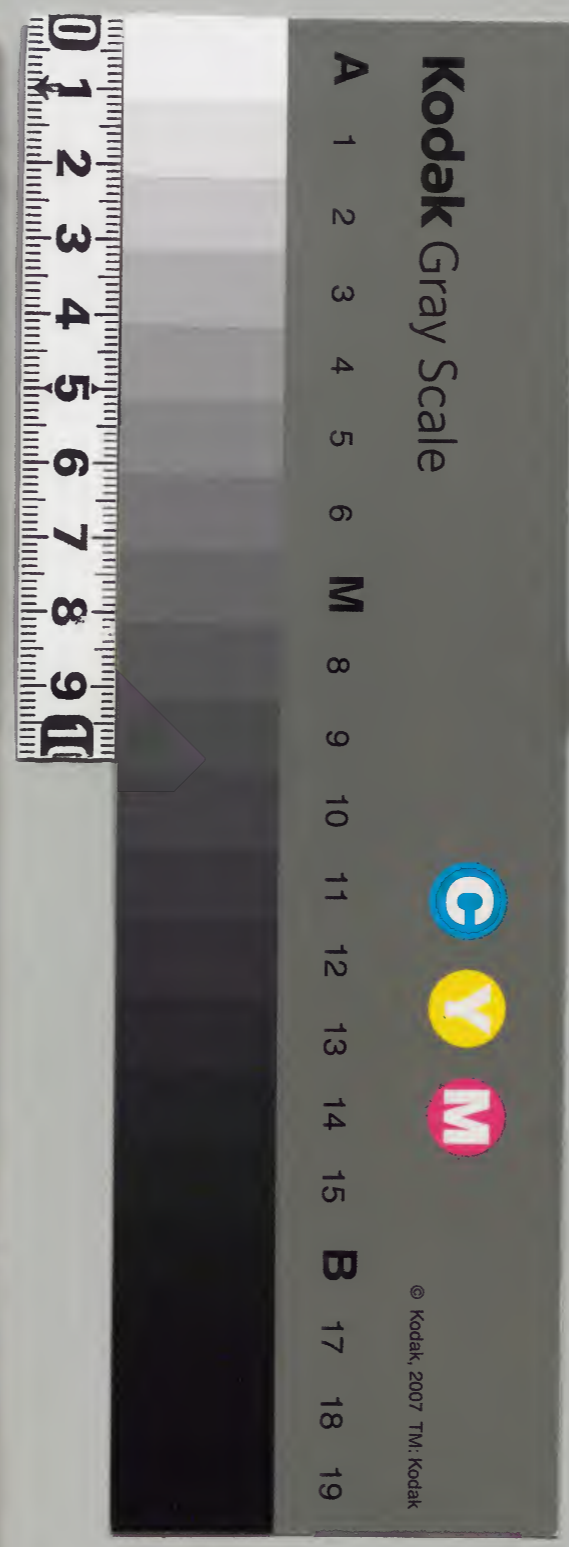
柯氏大類全

漢書門			
一	一		
一	六	五	
冊	架	函	號

內閣文庫			
三	一	一	漢
函			
律	一	五	書
冊	架	冊	號

內閣文庫			
番號	漢	15	
冊數	11	(1)	
函號	277	24	

277-24





四子書

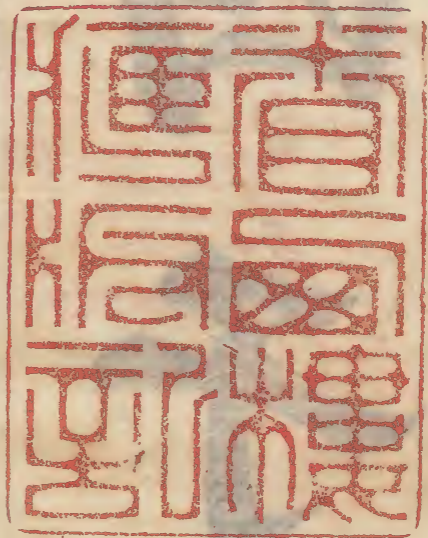
同治壬戌重校宋本

萃經樓發兌

日本明倫堂
順德霞石何氏藏版

51-115

日本明治庚午翻刻



津山春西樓藏版

句讀頓連
字畫音切
及杭本所
引名作破
承可釋書
義者並附

禮 从示

盡 盡非
億入聲
設扇入聲
義 从彳不从
乃
黃 从廿不从
廿

大學章句序

大學之書古之大學所以教人之法也蓋
自天降生民則既莫不與之以仁義禮智
之性矣然其氣質之稟或不能齊是以不
能皆有以知其性之所有而全之也一有
聰明睿智能盡其性者出於其閒則天必
命之以為億兆之君師使之治而教之以
復其性此伏羲神農黃帝堯舜所以繼天
立極而司徒之職典樂之官所由設也三

大學

序

一

菜根香館

堯从三土从元

隆从至不从缶

御从缶不从缶从口不

應去聲
有音又
適音嫡

代之隆其法浸備然後王宮國都以及閭巷莫不有學人生八歲則自王公以下至於庶人之子弟皆入小學而教之以灑掃應對進退之節禮樂射御書數之文及其十有五年則自天子之元子眾子以至公卿大夫元士之適子與凡民之俊秀皆入大學而教之以窮理正心脩己治人之道此又學校之教大小之節所以分也夫以學校之設其廣如此教之之術其次第節

何氏藏版

彝从彐从系从升不从

彐分大
分去聲
俛同勉

頽从儿不从乃

目之詳又如此而其所以為教則又皆本之人君躬行心得之餘不待求之民生日用彝倫之外是以當世之人無不學其學焉者無不有以知其性分之所固有職分之所當為而各俛焉以盡其力此古昔盛時所以治隆於上俗美於下而非後世之所能及也及周之衰賢聖之君不作學校之政不脩教化陵夷風俗頽敗時則有若孔子之聖而不得君師之位以行其政教

大學

序

二 榮根香館

發 从火 从攴 不
从矢 攴
鮮上聲
泯 从水 从
𠂔 不
从水部五

大學 於是獨取先王之法誦而傳之以詔後世。若曲禮少儀內則弟子職諸篇固小學之支流餘裔而此篇者則因小學之成功以著大學之明法外有以極其規模之大而內有以盡其節目之詳者也。三千之徒蓋莫不聞其說而曾氏之傳獨得其宗於是作為傳義以發其意及孟子沒而其傳泯焉則其書雖存而知者鮮矣。自是以來俗儒記誦詞章之習其功倍於小學而無用。

謀 从甘 木不
从某

盲 與育別
否部鄙切
覆入聲

壞 壞非
土部十六
復音福

異端虛無寂滅之教其高過於大學而無實其他權謀術數一切以就功名之說與夫百家眾技之流所以惑世誣民充塞仁義者又紛然雜出乎其閒使其君子不幸而不得聞大道之要其小人不幸而不得蒙至治之澤晦盲否塞反覆沈痼以及五季之衰而壞亂極矣。天運循環無往不復宋德隆盛治教休明於是河南程氏兩夫子出而有以接乎孟氏之傳實始尊信此

大學 菜根香館

僭从既不从
扶

序上聲

篇而表章之既又為之次其簡編發其歸
趣然後古者大學教人之法聖經賢傳之
指粲然復明於世雖以熹之不敏亦幸私
淑而與有聞焉顧其為書猶頗放失是以
忘其固陋采而輯之閒亦竊附己意補其
闕略以俟後之君子極知僭踰無所逃罪
然於國家化民成俗之意學者脩己治
人之方則未必無小補云淳熙己酉二月
甲子新安朱熹序

程从王不从
壬王

氏部首四畫
上聲後同

初从禾不从
示刀部五

門部首八畫
兩戶無鉤

賴从束刀不
从束刀不

存疑○三
在字皆承
首句廣
炬○領出
三在字環
抱首句是
指點要領
非即實說

大學大舊音泰
今讀如字

朱熹章句

子程子曰大學孔氏之遺書而初學入
德之門也於今可見古人為學次第者
獨賴此篇之存而論孟次之學者必由
是而學焉則庶乎其不差矣

大學之道在明明德在親民在止於至善程

曰親當作新○大學者大人之學也明明之
也明德者人之所得乎天而虛靈不昧以具
眾理而應萬事者也但為氣稟所拘人欲所
蔽則有時而昏然其本體之明則有未嘗息
者故學者當因其所發而遂明之以復其初
也新者革其舊之謂也言既自明其明德又

工夫 道德之道 上聲 善惡之善 上聲 于得輿句 讀辨○知 止二字直 呼全節宜 句 靜非 青部八畫 處上聲音 取 妄去聲 上下之上 去聲後做 此

當推以及人使之亦有以去其舊染之汚也止者必至於是不遷之意至善則事理當然之極也言明明德新民皆當止於至善之地而不遷蓋必其有以盡夫天理之極而無一毫人欲之私也此知止而后有定定而后能靜靜而后能安安而后能慮慮而后能得三者大學之綱領也此知止而后有定定而后能靜靜而后能安安而后能慮慮而后能得善之所在也知之則志有定向靜謂心不妄動安謂所處而安慮謂處事精詳得謂得其所止物有本末事有終始知所先後則近道矣明德為本新民為末本始所先末終所後古之欲明明德於天下此結上文兩節之意

誠 言部七畫 中从丁 致 至部三畫 从夂不从文

家者先脩其身欲脩其身者先正其心欲正其心者先誠其意欲誠其意者先致其知致知在格物治平聲後放此○明明德於天下也心者身之所主也誠實也意者心之所發也實其心之所發欲其必自慊而無自欺也致推極也知猶識也推極吾之知識欲其所知無不盡也格至也物猶事也窮至事物之理欲其極處無不到也

格 木部六畫 窮 从穴从躬 穴部十四 處去聲

此八者大學之條目也物格而后知至知至而后意誠意誠而后心正心正而后身脩身脩而后家齊家齊而后國治國治而后天下

身 七畫部首 脩 肉部七畫 从攴不从文

平治去聲後放此○物格者物理之極處無不到也知至者吾心之所知無不盡也知

既 既既非

齊 十四畫中

亂 亂亂非

其本亂讀而未治者否矣句者字不可讀其所厚者薄讀而其未之有也句厚字不可讀否俯九切

大學

既盡則意可得而實矣意既實則心可得而正矣脩身以上明明德之事也齊家以下新民之事也物格知至則知所止矣自天子以

至於庶人壹是皆以修身爲本正心以上皆

所以脩身也齊家以下則舉此而錯之耳其本亂而未治者否矣

其所厚者薄而其所薄者厚未之有也本謂身也

所厚謂家也此兩節結上文兩節之意

右經一章蓋孔子之言而曾子述之

凡二百五字其傳十章則曾子之意而門

人記之也舊本頗有錯簡今因程子

矣 矣非

蒙引○常目在之此目字當帶在字讀莫帶常字讀明命有何形狀如何常目在他得只是此心常存耳○顧字有惟恐失之之意此心當存說顧字極好皆非

傳 傳傳俱非 人部十一 傳去聲凡 右傳並同

所定而更考經文別爲序次如左凡

五百四十六字○凡傳文雜引經傳若無統紀然文理接續血脈貫通深淺始終至爲精密熟讀詳味久當見之今不盡釋也

康誥曰克明德康誥周書大甲曰顧諟天之

明命大讀作泰諫古是字○大甲商書顧謂常目在之也諫猶此也或曰審也天之

爲德者也常目在之則無時不明矣帝典曰

克明峻德峻書作俊○帝典曰皆自明也結所

皆言自明已德之意

右傳之首章釋明明德此通下三章

大學

菜根香館

釋 从采从畢

湯 湯非 水部九畫

銘平聲

染 从九不 九木部五

閒去聲

周 从用不 从

雖 从口不 从

舊 从萑从白 不從舊

極 从万不 从

本誤在沒世 不忘之下

湯之盤銘曰苟日新日日新又日新盤沐浴

銘名其器以自警之辭也苟誠也湯以人之

洗濯其心以去惡如沐浴其身以去垢故銘

其盤言誠能一日有以滌其舊染之汚而自

新則當因其已新者而日日新之又日新之

不可略也康誥曰作新民言振起其自新之

也詩曰周雖舊邦其命維新詩大雅文王之

至於文王能新其德以及於民而始受天命也是故君子無所不用

其極止於至善也 右傳之二章釋新民

邦 从丰从卩 畿音祈

緝 从民不 从

糸無勾 處去聲下

同 蔚音鬱又

音異 从步不 从

穆 从禾部 从

熙 从火部 从

說約○四 為字頓人

君人臣人 子人父各

連

詩云邦畿千里惟民所止詩商頌玄鳥之篇

止居也言物各有所當止之處也詩云緝蠻黃鳥止于丘隅

子曰於止知其所止可以人而不如鳥乎詩緝

蠻蠻鳥聲丘隅岑

所當止之處也詩云穆穆文王於緝熙敬止為人君

止於仁為人臣止於敬為人子止於孝為人

父止於慈與國人交止於信詩文王之篇

穆穆深遠之意於歎美辭緝緝繼續也熙光明

也敬止言其無不敬而安所止也引此而言

聖人之止無非至善五者乃其目之大者也

學者於此究其精微之蘊而又推類以盡其

澳 內从采不
从米林部
从互不从
隶艸部八

菜 翼註○道
言也各句
俱當有道
字省文耳
凡訓言訓
由訓治訓
導者並去
聲
側音限
與去聲
椎與錐別
音垂
鑪音慮
錫音盪

大學

四

餘則於天下之事皆有詩云瞻彼淇澳菜竹
以知其所以止而無疑矣詩云瞻彼淇澳菜竹
猗猗有斐君子如切如磋如琢如磨瑟兮僊
兮赫兮喧兮有斐君子終不可諠兮如切如
磋者道學也如琢如磨者自脩也瑟兮僊兮
者恂慄也赫兮喧兮者威儀也有斐君子終
不可諠兮者道盛德至善民之不能忘也
六反菜詩作綠猗叶韻音阿側下版反喧詩
作喧諠詩作諠諠况晚反恂鄭氏讀作峻○
詩衛風淇澳之篇淇水名澳隈也猗猗美盛
貌興也斐文貌切以刀鋸琢以椎鑿皆裁物
使成形質也磋以鑪錫磨以沙石皆治物使
其滑澤也治骨角者既切而復磋之治玉石

琢 玉部八畫
俗少中點

象 上聲音醒
象非豕部五

戲 戲从豆不
从止丘戈
部十三畫

沒 沒从力不
从几水部
四畫

世 从廿一
部四畫

咏 从丁不
从口部五

者既琢而復磨之皆言其治之有緒而益致
其精也瑟嚴密之貌僊武毅之貌赫喧宣著
盛大之貌諠忘也道言也學謂講習討論之
事自脩者省察克治之功恂慄戰懼也威可
畏也儀可象也引詩而釋之以明明德者
之止於至善道學自脩言其所以得之之由
恂慄威儀言其德容表裏之也詩云於戲前王
不忘君子賢其賢而親其親小人樂其樂而
利其利此以沒世不忘也於戲音嗚呼樂音
之篇於戲歎辭前王謂文武也君子謂其後
賢後王小人謂後民也此言前王所以新民
者止於至善能使天下後世無一物不得其
所所以既沒世而人思慕之愈久而不忘也
此兩節咏歎淫佚其
味深長當熟玩之

大學

五 菜根香館

右傳之三章釋止於至善此章內自引洪澳詩

以下舊本誤在誠意章下

聽从耳不從耳耳去聲

盡盡非血部九畫

辭辛部十二畫

畏田部四畫

末木部一畫無鉤

子曰聽訟吾猶人也必也使無訟乎無情者

不得盡其辭大畏民志此謂知本猶人不異於人也情

實也引夫子之言而言聖人能使無實之人不敢盡其虛誕之辭蓋我之明德既明自然無以畏服民之心志故訟不待聽而自無也觀於此言可以知本末之先後矣

右傳之四章釋本末此章舊本誤在止於信下

此謂知本程子曰此文也此謂知之至也此句之上別有關文

此特其結語耳

亡上部一畫畫與企合

竊从采不從米从尙不

卽右从卩不從卩

靈靈非雨部十六畫

蓋蓋非艸部十畫

窮穴部十四畫隸作窮

益从宀不從益血部五

右傳之五章蓋釋格物致知之義而

今亡矣此章舊本通下章闕嘗竊取誤在經文之下

程子之意以補之曰所謂致知在格

物者言欲致吾之知在卽物而窮其

理也蓋人心之靈莫不有知而天下

之物莫不有理惟於理有未窮故其

知有不盡也是以大學始教必使學

者卽凡天下之物莫不因其已知之

理而益窮之以求至乎其極至於用

豁 豁呼括切 谷部十畫

貫 貫 从丰三撇 貝部四畫

眾 眾 从目六畫 不交右足

母 母 从四三人 母與母別

慎 慎 慎非心部 十畫

誠 誠 誠意正心 脩身皆自

脩 脩 脩之事而 誠意居其

始 始 始故曰自 脩之首

大學

六

何氏藏版

力之久而一旦豁然貫通焉則眾物
之表裏精粗無不到而吾心之全體
大用無不明矣此謂物格此謂知之
至也

所謂誠其意者毋自欺也如惡惡臭如好好

色此之謂自謙故君子必慎其獨也惡好上字皆去

聲謙讀為慊苦切反。誠其意者自脩之首也。母者禁止之辭自欺云者知為善以去惡而心之所發有未實也。謙快也足也。獨者人所不知而已所獨知之地也。言欲自脩者知為善以去其惡則當實用其力而禁止其自欺使其惡惡則如惡惡臭好善則如好好色

揜 手部九畫

幾 出 从戌不上

善 善非口部 九畫从差

肺 肺肝連 肉部四畫

形 从开不从 开多部四

處 處上聲 是頓非

會 从益不从 益日部八

嚴 从二口不 从丛

皆務決去而求必得之以自快足於已不可徒苟且以徇外而為入也然其實與不實蓋有他人所不及知而已獨知之者故必謹之於此以審其幾焉小人閑居為不善無所不至見君子而后厭然揜其不善而著其善人之視已如見其肺肝然則何益矣此謂誠於中形於外故君子必慎其獨也

閒音閑厭鄭氏讀為厭。閒居獨處也。厭然消沮閉藏之貌。此言小人陰為不善而陽欲揜之則是非不知善之當為與惡之當去也。但不能實用其力以至此耳。然欲揜其惡而卒不可揜欲詐為善而卒不可詐則亦何益之有哉。此君子所以重以為戒而必謹其獨也。
曾子曰十目所視十手所指其嚴乎引此以明

大學

七

萊根香館

指 从匕不从
上手部六

潤 从玉不从
玉水部十二

廣 从廿不从
廿广部十二

胖 从音盤肉
部五畫月
中二畫連
左右

上文之意言雖幽獨之中而其善富潤屋德惡之不可揜如此可畏之甚也

潤身心廣體胖故君子必誠其意

也言富則能潤屋矣德則能潤身矣故心無愧怍則廣大寬平而體常舒泰德之潤身者然也蓋善之實於中而形於外者如此故又言此以結之

右傳之六章釋誠意經曰欲誠其意知至而后意誠蓋心體之明有所未盡則其所發必有不能實用其力而苟焉以自欺者然或已明而不謹乎此則其所明又非已有而無以為進德之基故此章之指必承上章而通考之然後有以見其用力之始終其序不可亂而功不可闕如此云

右傳之六章釋誠意經曰欲誠其意知至而后意誠蓋心體之明有所未盡則其所發必有不能實用其力而苟焉以自欺者然或已明而不謹乎此則其所明又非已有而無以為進德之基故此章之指必承上章而通考之然後有以見其用力之始終其序不可亂而功不可闕如此云

所謂脩身在正其心者身有所忿懣則不得其正有所恐懼則不得其正有所好樂則不得其正有所憂患則不得其正程子曰身有所忿弗粉反懣救值反好樂竝去聲○忿懣怒也蓋是四者皆心之用而人不能無者然一有之而不能察則欲動情勝而心不在焉其用之所行或不能不失其正矣

所謂脩身不可讀連下五字成句

懣 从二从由 从么从止

恐 从凡不从 凡几

憂 从心从攴 不从友

焉 从正不从 从火部七

檢 檢非木部 十三畫

此謂脩身不可讀連下四字成句

所謂脩身在正其心者身有所忿懣則不得其正有所恐懼則不得其正有所好樂則不得其正有所憂患則不得其正程子曰身有所忿弗粉反懣救值反好樂竝去聲○忿懣怒也蓋是四者皆心之用而人不能無者然一有之而不能察則欲動情勝而心不在焉其用之所行或不能不失其正矣

視而不見聽而不聞食而不知其味存則無以檢其身是以君子必察乎此而敬以此謂直之然後此心常存而身無不脩也

脩身在正其心

右傳之七章釋正心脩身此亦承上章以起下

菜根香館

善上聲

大學

章蓋意誠則真無惡而實有善矣所以能存是心以檢其身然或但知誠意而不能密察此心之存否則又無以直內而脩身也。自此以下並以舊文為正。

所謂齊其家在脩其身者人之其所親愛而

辟焉之其所賤惡而辟焉之其所畏敬而辟

焉之其所哀矜而辟焉之其所敖惰而辟焉

故好而知其惡惡而知其美者天下鮮矣辟

為僻惡而之惡敖好並去聲鮮上聲。人謂

眾人之猶於也辟猶偏也五者在人本有當然之則然常人之情惟其所向而不加察焉則必陷於一偏而身不脩矣故諺有

美美非羊部

敖从士从方

愛从心从夂

字不可讀

身者句家

家在脩其

所謂齊其

苗从田不从艸部五

碩本音食

厭音淹平

聲

此謂身不

脩不可讀

連下六字

成句

治平聲

之曰人莫知其子之惡莫知其苗之碩彥音碩
此謂身不脩不可以齊其家
右傳之八章釋脩身齊家
所謂治國必先齊其家者其家不可教而能
教人者無之故君子不出家而成教於國孝
者所以事君也弟者所以事長也慈者所以
使眾也弟去聲長上聲。身脩則家可教矣
而國之所以事君事長使眾之道不外康誥
乎此此所以家齊於上而教成於下也

大學

菜根香館

興 白部九畫 从同

貪 貝部四畫 強上聲 戾音利

強上聲 戾音利

債 从并 不 从 卂 方 問 切 覆音福 帥音率

帥音率

堯 土部九畫 从兀

口開全與 已巳音別

藏 藏非艸部 十四首兩十

曰如保赤子心誠求之雖不中不遠矣未有

學養子而后嫁者也中去聲。此引書而釋之。又明立教之本。不假

強為在識其端。一家仁。一國興。仁。一家讓。一

國興。讓。一人貪戾。一國作亂。其機如此。此謂

一言債事。一人定國。債音奮。一人謂君也。機發動所由也。債覆敗

也。此言教成。堯舜帥天下以仁。而民從之。桀

紂帥天下以暴。而民從之。其所令反其所好。

而民不從。是故君子有諸己而后求諸人。無

諸己而后非諸人。所藏乎身不恕。而能喻諸

喻 从入 一 卩 口 部 九 畫

故治國在 齊其家七 字句

葉 从世 不 从 艸 卅 部 九 畫

蓁 从禾 不 从 艸 未 部 九 畫

宜 从且 不 从 夕 興去聲

蓼 从艸 參 不 从 艸 參 部 九 畫 忒惕德切 鳴音戶

人者未之有也。好去聲。此又承上文一人定國而言。有善於己。然後可

以責人之善。無惡於己。然後可以正人之惡。

皆推己以及人。所謂恕也。不如是。則所令反

其所好。而民不從矣。喻曉也。故治國在齊其家。通結上文。詩云

桃之夭夭。其葉蓁蓁。之子于歸。宜其家人。宜

其家人。而后可以教國人。天平聲。蓁音臻。詩。周南。桃夭之篇。天。天少。好貌。蓁蓁。美盛貌。興也。之子。猶言是

子。此指女子之嫁者而言也。婦人謂嫁曰歸。宜猶善也。詩云。宜兄宜弟。宜兄宜弟。而后可以教

國人。詩。小雅。蓼蕭篇。詩云。其儀不忒。正是四國。其為

父子兄弟足法。而后民法之也。詩。曹風。鳴鳩篇。忒。差也。

此謂治國在齊其家此三引詩皆以咏歎上其味深長

八字句最宜潛玩

右傳之九章釋齊家治國

所謂平天下在治其國者上老老而民興孝

上長長而民興弟上恤孤而民不倍是以君

子有絜矩之道也長上聲弟去聲倍與背同絜胡結反○老老所謂老

吾老也興謂有所感發而興起也孤者幼而無父之稱絜度也矩所以為方也言此三者

上行下效捷於影響所謂家齊而國治也亦可以見人心之所同而不可使有一夫之不

獲矣是以君子必當因其所同推以度物使彼我之間各得分願則上下四旁均齊方正

潛水部十二

所謂平天下在治其國者十字

句下字不可讀

絜从主从力

不从丰刀度音鐸

矩矢部五畫

巨工部二从方今从

旁高方部四

毋首部四畫

身斜右足交加中一

企與毋身正右足不

交音貫別覆音福

解从刀牛角

俗从羊非角部六畫

處上聲
操平聲

民氏部一畫

氏四畫

而天下所惡於上毋以使得下所惡於下毋以

事上所惡於前毋以先後所惡於後毋以從

前所惡於右毋以交於左所惡於左毋以交

於右此之謂絜矩之道惡先並去聲○此覆

義如不欲上之無禮於我則必以此度下之

心而亦不敢以此無禮使之不欲下之不忠

於我則必以此度上之心而亦不敢以此不

忠事之至於前後左右無不皆然則身之所

處上下四旁長短廣狹彼此如一而無不方

矣彼同有是心而興起焉者又豈有一夫之

不獲哉所操者約而所及者廣此乎天下詩

之要道也故章內之意皆自此而推之

云樂只君子民之父母民之所好好之民之

此 止部二畫
止四畫

巖音鹽山
部二十畫

尹 尸部一畫

具 从目从六
不具

喪 大音泰
喪非口部
九畫

配 从已不
已巳酉聲
監音鑑
道去聲

所惡惡之此之謂民之父母樂音洛只音紙好惡竝去聲下

竝同○詩小雅南山有臺之篇只語助辭言能絜矩而以民心為己心則是愛民如子而民愛之如父母矣詩云節彼南山維石巖巖赫赫師尹民具爾瞻有國者不可以不慎辟則為天

下僂矣節讀為截辟讀為僻僂與戮同○詩小雅節南山之篇節截然高大貌師尹周大師尹氏也具俱也辟偏也言在上者人所瞻仰不可不謹若不能絜矩而好惡徇於一己之偏則身弑國亡為天下之大戮矣詩云殷之未喪師克

配上帝儀監于殷峻命不易道得眾則得國失眾則失國喪去聲儀詩作宜峻詩作駿易去聲○詩文王篇師眾也配對

也配上帝言其為天下君而對乎上帝也監視也峻大也不易言難保也道言也引詩而言此以結上文兩節之意有天下者能存此心而不失則所以絜矩而與民同欲者自不能已矣是故君子先慎乎德有德此有人有人

此有土有土此有財有財此有用先謹乎德承上文不

可不謹而言德即所謂明德有人謂得德者眾有土謂得國有國則不患無財用矣德者本也財者末也本上文外本內末爭民施奪

人君以德為外以財為內則是爭鬪其民而施之以劫奪之教也蓋財者人之所同欲不能絜矩而欲專之則是故財聚則民散財散則民聚外本內末故財聚爭民施奪故是故

散 支部八畫

劫 从力不从
刃音結

外 从卜不从
卜夕部二
施去聲

註內慎皆作謹
當時避宋諱也

貨从匕不从七

道去聲

寶从缶不从尔

爾部七

舅

犯非大部

个

一部二畫無鉤若有鉤古丁字入一部

大學

言悖而出者亦悖而入貨悖而入者亦悖而

出悖布內反。悖逆也。此以言之出入。明貨之出入也。自先謹乎德以下至此。又因財

不能者之得失也。康誥曰。惟命不于常。道善

則得之。不善則失之矣。道言也。因上文引文。王詩之意而申言之。

其丁寧反覆之意益深切矣。楚書曰。楚國無以為寶。惟善

以為寶。楚書楚語。言不寶金玉而寶善人也。舅犯曰。亡人無以

為寶。仁親以為寶。舅犯音文。公舅狐偃。字子

亡在外也。仁愛也。事見檀弓。此秦誓曰。若有

一个臣斷斷兮無他技。其心休休焉。其如有

彥从彥不从立

寔實同諸書用別

黎从禾从利

俾从卑不从甲

冒从目从目

上二畫不粘左右

遊从辵

并

容焉。人之有技。若己有之。人之彥聖。其心好

之不啻。若自其口出。寔能容之。以能保我子

孫。黎民尚亦有利哉。人之有技。媚疾以惡之。

人之彥聖而違之。俾不通。寔不能容。以不能

保我子。孫黎民亦曰。殆哉。个古賀反。書作介。斷丁亂反。媚音冒。

秦誓。周書。斷斷誠一之貌。彥美士也。聖通明也。尚庶幾也。媚忌也。違拂戾也。殆危也。

唯仁人放流之。遊諸四夷。不與同中國。此謂

唯仁人為能愛人。能惡人。遊讀為屏。古字通。用。遊猶逐也。言

有此媚疾之人。妨賢而病國。則仁人必深惡而痛絕之。以其至公無私。故能得好惡之正。

大學

三 菜根香館

舉

先音線
命从鄭音
从丰不从
牛牛白部
十一畫

蓄

从艸
艸部
八畫

蓄

从艸
係本
字艸部九

驕

从夭
夭不从
天
逮音代

泰

从水
水不从
小水部五
畫

如此見賢而不能舉舉而不能先命也見不

善而不能退退而不能遠過也命鄭氏云當

當作怠未詳孰是遠去聲○若此者知所愛

也惡矣而未盡愛惡之道蓋君子而未仁者

好人之所惡惡人之所好是謂拂人之性

蓄必逮夫身蓄古災字夫音扶○拂逆也好

之性則不仁之甚者也自秦誓至此又皆以

申言好惡公私之極以明上文所引南山有

臺節南之意是故君子有大道必忠信以得之驕

泰以失之君子以位言之道謂居其位而脩

無違謂信驕者矜高泰者侈肆此因上所引

文王康誥之意而言章內三言得失而語益

寡

幾平聲
下从刀不
从力

朝音潮
量平聲

殖承職反

獻

犬部十六
畫从冏

加切蓋至此而天生財有大道生之者眾食

之者寡為之者疾用之者舒則財恆足矣恆

登反○呂氏曰國無遊民則生者眾矣朝無

幸位則食者寡矣不奪農時則為之疾矣量

入為出則用之舒矣愚按此因有土有財而

言以明足國之道在乎務本而節用非必外

本內末而後財可聚也自仁者以財發身不

仁者以身發財發猶起也仁者散財以得

未上好仁而下不好義者也未有好義其事

不終者也未有府庫財非其財者也上好仁

下則下好義以忠其上所以事必孟獻子曰

有終而府庫之財無悖出之患也

畜音旭

斂歛非支部十三畫

盜盜非皿部七畫

蔑音滅

務采去聲从攴不从力力部九

害之善上聲去聲善者从丰不从王

大學

何氏藏版

畜馬乘不察於雞豚伐冰之家不畜牛羊百

乘之家不畜聚斂之臣與其有聚斂之臣寧

有盜臣此謂國不以利為利以義為利也許

六反乘斂並去聲。孟獻子魯之賢大夫仲孫蔑也畜馬乘士初試為大夫者也伐冰之家卿大夫以上喪祭用冰者也百乘之家有采地者也君子寧亡己之財而不忍傷民之力故寧有盜臣而不畜聚斂之臣此謂以下釋獻子之言也

長國家而務財用者必自小人矣彼為善之小人之使為

國家蓄害竝至雖有善者亦無如之何矣此

謂國不以利為利以義為利也長上聲彼為善之此句上

之意切矣

下疑有關文誤字。自由也言由小人導之也此一節深明以利為利之害而重言以結

重平聲

統糸部六畫首另點

條木部七畫从攴不从攴

論平聲

近上聲

右傳之十章釋治國平天下此章之與民同好惡而不專其利皆推廣紮矩之意也能如是則親賢樂利各得其所而天下平矣

領指趣後六章細論條目工夫其第

五章乃明善之要第六章乃誠身之

本在初學尤為當務之急讀者不可

以其近而忽之也

菜根香館

大學

左

菜根香館

何氏藏版

<p>新學</p>	<p>新學 新學 新學</p>	<p>新學 新學 新學</p>
<p>其下中 其下中 其下中</p>	<p>其下中 其下中 其下中</p>	<p>其下中 其下中 其下中</p>

