

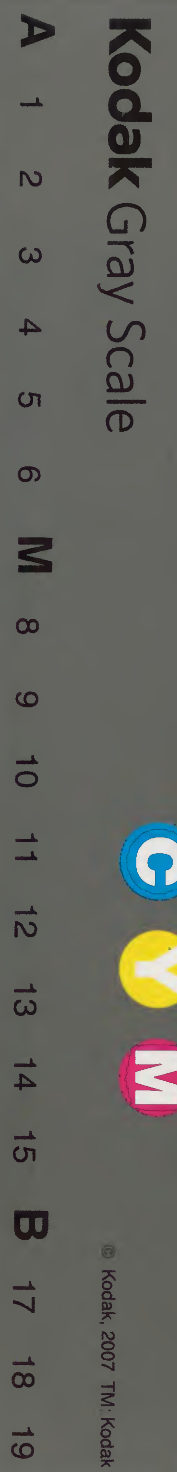
石倉十代詩選

漢書門類  
三七四入號  
一七函  
一〇架  
四冊

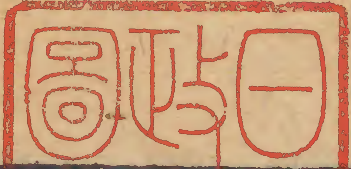
內閣文庫  
三九冊  
三七四函  
一七五架  
一〇冊

內閣文庫	
番號	漢 3745
冊數	142 (125)
函號	319 25

明次集八十七之八







石倉十二代詩選

明次集卷八十七

淺草文庫

息園存藁

大明

江陵顧璘著  
後學曹學佺閱

擬古四首

四方多岐路出門難與期遊子適萬里三歲間

奮徽不惜離別苦但恐中心乖人情非山嶽感

物易遷移釋我金挑脫緘書寄君側願視故人

心勿視新人色

日月經天流四時相代序青青園中草奄忽殞

卷八十七

明次集

卷八十七

一

洋



霜露富貴始爲娛死者恒不具陽春扇萬物倉  
庚振其羽翩翩春羅裳冶遊經鄆杜郊圻多暱  
親速我諸舅父華樽芬狄香烹魚剖肥犂繾綣  
歌王風靈鐘間鼉鼓爲樂貴及時多憂徒自  
高樓在何所乃在驪山隈復道通天行華旗揭  
軒階趙女理長瑟朱絃一何哀流響入青雲飛  
鳥盡低回顧瞻邯鄲道白露霑蒿萊昔日繁華  
處但聞狼與豺安得周周羽銜爾棲叢臺  
河洲雙鴛鴦比翼乘春飛嘉禽非好合天道有

雄雌賤妾充君室婉孌希光儀十載絕音耗六  
禮靡時施容華豈不惜禮義焉可虧嗷嗷鳴雁  
翔悠悠感我思

贈別劉元瑞因懷都下諸君子  
帝城何巍巍九門十二衢飛觀凌雲表王侯夾  
巷居他人盛馳逐白日恣驩娛流塵泛高蓋輕  
風振華裾索居寡儔侶曠志眇相踈低心弄柔  
翰散帙覽賢書永諧金石交此樂良已紆  
楛矢戀急弦大義難久安飄飄遊宦子岐路多



歷代詩選 明倫彙編 二  
離歎雙鵠遊河汜飛鳴樂且閒風波一乖別悵  
望傷心顏顏傷有時懌心傷何由寬迢迢滯西  
北默默限東南無舟濟江海會面誠獨難  
置酒東城曲廣燕羅象賓玉樽湛清醕鱸鯉辦  
厨珍獻酬一以瀆見子各諧親既來不旬日又  
不履城闈道遠別日促百念未及伸哀歌激齊  
瑟慷慨傷心神

梧竹亭雅集得樹字

朱明啓初節朝日麗芳圃清風起蘋末高林滋

零露嘉梧旣繁蔚脩竹亦交互浩浩清淮流交  
交鳥音度真賞方在茲豈謂春物暮達士守閒  
寂塵鞅寡所務高堂良宴會斗酒集親故魚羔  
間蒸豉膾鯉炙麋脯酬酢展光儀情深見童孺  
旣醉無庸歸染翰極歡趣蘭亭絕絲竹金谷盛  
文賦匪矜千秋名聊以慰良晤顧慙蒹葭姿何  
能倚瓠樹

試院獨坐感懷

淡旬限清禁勞形理賢羅南簷白日影入室漸



已多輕葛不可御秋風振庭柯蹇子寡籌策五  
馬臨大河仰懷保釐憂俯慙來暮歌生身匪金  
石歲月猶驚濤悠悠閱晨夕鬱鬱將奈何

贈黃秀才省曾見訪

養疴伏園廬秉耒顧微養菘菹慨荒落賓階緬  
虛曠黃生大雅流金玉振高響念我來何遙澄  
江進吳舫霞裾汎秋塵羽爵洽朝餉披襟神偕  
暢析疑道彌廣縵縵淹旬留契合終古賞臨岐  
重解携佇立增惋悵

四皓

高士遺世網一往豈再招飛鴻絕四海耆徒  
爲勞已輕高祖業况顧惠儲邀留侯一何詭皓  
首忽來朝物色果誰識國本竟不搖歎息紫芝  
曲空令來者嘲

客居雜言

睽睽都城隅流雲泛春陌餘寒散林莽羣芳展  
佳色賴此清樽酒慰我遠遊客獨酌臨高堂清  
吟遲華月



夏日觀畫障作

秋容曠千里冉冉入丹墨山靄朝夕雲湖明滿  
堂色林聲隱蕭颯厓勢宛傾仄扁舟鼓柁翁圖  
史昭隱德深衷諒有在沈冥詎能測

知山堂雅集二首

嘉會終夕景初星映寒池寂歷山水思聯翩風  
雅辭清夜方向永舊歡良未移無為坐乖別忽  
復懷今茲

晏坐清觴踈苦吟寒燼落幸遠絲竹喧轉羨幽

抱廓留懽就閒軒延望倚虛閣寄謝招隱篇  
然擅丘壑

行藥至溪南偶成

抱疴掩荆扉出戶已寒節新晴步溪南草際見  
殘雪仰視日光微始驚天氣冽敝裘有餘溫濁  
酒自堪啜羸軀苟能存暄月會當別

碧溪

落落高梧陰俯瞰寒流碧微雲過踈雨秋容澹  
無迹魚遊綠藻晴鳥下青蕪夕興至每垂綸歌



罷還岍幘漁父兩三人時來共爭席

贈孫思和

東林一片石綠蘚生秋痕時招葛巾客對坐傾  
匏尊俯愛澗下水仰觀枝上猿誰能策羸馬日  
夕依朱門

燕臺夜贈人

寒宵漏方永華月生高林道人有幽抱起步東  
巖陰悽惻海內事浩蕩平生心高歌燕臺下曲  
盡意彌深

湖上

舟聚湖水渾舟散湖水清潛鱗畏夜冷浴羽驕  
冬晴潮回沙篆合風過波文生片帆挂暝色乘  
月中流行弱鱗泛浪怯長篙觸石驚艱難度前  
浦寂莫泊孤城曷險諒知悔所志功與名何如  
澤畔漁扁舟寄身輕掄竿踞溪石長歌對滄溟  
春日奉懷邊庭實期遊道院

思君昔去遠迢迢千里程見君今且邇峨峨限  
巖城遠別心尚緩近別苦牽縈弱柳布芳景流



歷代詩選 明 卷三  
六  
鶯變新聲羈棲獨成感荏苒空含情願携同心  
侶共恣中林行行歌踏瑤草遠眺春煙生

遊道院一首倚前韻

青春客京國王事靡見程佳辰結儔侶覽彼芙  
蓉城高興如遊絲縹緲雲中縈花嶼列棋局松  
林聽經聲偶然謝塵鞅亦慰煙霞情俯瞰碧草  
出仰視白日行乘時不娛樂偃蹇虛吾生

贈半隱老人

南山秀中野山氣秋逾清雲高碧松偃月冷丹

楓明猿鶴對巢語煙霞遠林生中有綠髮人石  
上吹玉笙尋丹勾漏井醉酒維楊城錦鞵飾白  
馬豪俠類橫行誰知守雌意默默解天刑

贈吳山人

昔遊洞庭麓蘿陰覆君堂開窗湖水綠舉酒橙  
花香別來嬰時網欲濟苦無梁東風送君至煙  
霞滿衣裳泠泠泉石談洗我塵土腸山僧忽已  
化階樹今漸長歎息浮世事因之念滄浪

不寐

三  
寺

月  
頌  
華  
五

次集卷八十七

七

正



虛堂生夜寒殘燭照孤寢自撫平生心輾轉不  
安枕浮雲久彌煩往事靜堪哂立德既已違催  
科詎能忍悠悠古循良空令念相軫

發縣東門道

縣職苦煩促出郊始悠然油油野田黍嚙嚙高  
枝蟬物情固匪異客感自增妍新雨夜來霽游  
雲尚浮天靈曜隱喬樹清流溢廣川覽茲會佳  
賞勞役非所牽長恐坐衰歇戚戚悲華年

柬鄭生

圖史聊足娛胡爲苦多營經旬謝賓客春草當  
門生白髮午未櫛青山時獨行蕭蕭樹上瓢莫  
與風俱鳴

野籬

挿竹繞荒畹扶疎亦成藩牛羊絕來往養此幽  
蘭根芳菲與衆賞何用高重垣况對南山色可  
以傾吾樽

贈別周別駕王司理入京

海風吹洪濤高浪遠明滅飛流濺林莽散作巾



峰雪青松抱寒蒼梅花寄愁絕郡齋敞疎帷濁  
酒正堪啜如何同心人苦欲話離別

青青陵上栢歲年無文柯四海為兄弟所貴心  
靡他管鮑白首交蕭朱晚節訛貞心如砥石反

覆任風波願因折麻地載申伐木歌  
赤城山水窟勝觀標靈奇鼇峰控東海瞥見扶

桑枝窈窕桃李園憐淡蛟龍池前遊忻共賞後  
會杳莫期風景宛如昨默默勞相思

聖皇御六合神武由天開按劔清朔方萬里無  
飛埃猛士若虓虎超乘四方來期門賦羽獵王

乏相如才行行入幽冀莫羨燕昭臺  
霜風撼庭戶夜坐披貂裘離心似江水宛轉隨

君流忍寒作悲吟一吟四五休此夕復何夕令  
我成白頭短篇本非苦長別增煩憂

與王氏履約履吉文氏壽承休承袁氏補  
之未之六賢上方山翫月

幽懷洽清夜興言陟穹窿寒景自僚慄况茲山  
澗中明月出海隅浮雲淨遙空二八輪正滿桂





影虛玲瓏河漢近人瀉衣袂多烈風俯窺震澤  
外一氣涵鴻濛馮虛意懔恍酒酣興彌雄浩歌  
楞伽巖響振馮夷宮山川閱今昔代謝焉可窮  
今茲歡樂趣往者誰復同吳越且黃土安問陶  
朱公不如林壑間偃仰息微躬神超形無閤道  
合契有終彷彿絕塵境高舉凌煙虹

別攝泉

今晨對君飲庭樹慘已黃燕齊十月交北風凜  
難當黃金不須惜盛辦貂狐裝郵亭選健馬去

路生輝光令子鳳皇羽天衢定高翔蘭臺清華  
地氣骨自可量江南故人少願君早還鄉共指  
紅藥叢花開日相望

寄朱升之

少小負奇氣唾視豪俠流腰懸蒼龍劍未肯干  
王侯挾策遊京師天子忽見收濩落風塵中  
傾蓋罕相投逢君東華省金蘭結綢繆陳義比  
臯契摛詞狎曹劉虛名附驥尾隱然橫九州中  
路忽分散風波起離憂天南瘴癘地鬢髮各已



秋黃鵠畏彈射蒼鷹耻隨鞫買田西郭門將以  
備隨滄年飢水瀾漫鴻雁不自謀鬱鬱斗釜間  
撫膺發長謳借問五湖水何處容吾鈞

虎丘寺

遠遊訪名山虎丘得初陟溪門乍深隱石逕轉  
崔業陰壑注鳴泉風林振踈葉岩僧解將引探  
古恣幽躡波沈貞娘魂灰冷生公業傷哉劔池  
名祇見寒流溼醅酒呼干將千秋激豪傑

遊淨慈寺因訪孫山人一元

晨遊招提境愛此幽勝偏南山峙其後西澗漾  
其前華標凌波起邃閣承崖懸脩竹挺寒翠長  
松濯秋鮮豈惟會禪悅亦以招靈仙吾生厭塵  
網久懷奉真詮刀圭脫相授情愛亦易捐攀援  
洪厓侶翱翔凌紫煙

靈隱寺

水泛趣已綿山行路仍窈迤遲經層巒花宮冠  
林杪峭壁槩微霄下映樓觀小崖傾樹孤撐亭  
遠泉重縑蕭條僧氣閒肅穆人聲悄來遊屬秋



暮蕉葉青嫋嫋。入徑薰名香。憩澗狎幽鳥。顧瞻  
桃源幽杳。佩苦不早。寄言都城子。來者一何少。  
誅茅儻吾遂。庶離塵中擾。

岳王墳

崔巍中興業。浩蕩英雄才。刺身誓日月。驅甲鳴  
風雷。艱哉朱仙鎮。天地劃再開。君王亦何意。自  
卷旌旗回。中原本吾土。夷狄胡爲來。家昏鬼域  
嘯。國破長城摧。宰木空南向。厓山益悲哀。舉觴  
酌宿莽。歌罷魂俱頹。

桐廬江行寄汪允憲一夔

曉發富春渚。暮望桐廬宿。江空寒水淨。岍轉雲  
峰矗。孤帆緬逶迤。霽景聊寓目。渺渺沙際村。浮  
煙靄叢木。垂巖杞菊斑。覆隴禾黍熟。茲方靜無  
虞。生理見耕牧。高賢泣行臺。敷政况清肅。睠爾  
鴻雁居。幸脫豺虎毒。沈憂正浩蕩。且用慰心曲。

浯溪

繫舟浯溪下。策杖登叢臺。欽崱石壁古。手撥蒼  
雲開。媧皇彩燿滅。遺此青瑤瑰。元公性奇崛。首



歷代詩選 卷之三  
發雕鏤災靈光落台斗照耀衡湘隈白日映寒  
野曠望江流迴山僧指陳跡故宅久已灰汗尊  
依然好飲者安在哉感歎惜形役長歌下崔嵬

弔宋刺史柳仲塗書院廢址

昔賢政多暇學道恒山居遺構儼像設流風激  
鄉閭時代屢遷易勝觀鞠爲墟居人伐嘉樹野  
火灰堂廬有作不肯述益歎今人踈始聞慕芳  
躅旣來乃重歎指顧亭臺跡歎息經營初林澗  
有餘憤曲水但空渠誓將理荒穢心達力不如

聶哉同官客勿俾初願虛

答李川甫

南遷度湘渚湘渚阻且深蛟魚凌波起駭浪如  
高岑巖巒又無地草木多毒淫三歲棲絕域長  
恐遂幽沈鳴雁自北來銜書置庭陰開臧覽流  
藻乃是瀟湘吟薄俗昧交義貴賤異中襟與子  
絕會面庶以明遠心

聞灌人云有柳子厚遺跡因策馬往尋歷  
大源塘入仙源洞不得其處而返



柳侯昔放逐頗好山水事觀其著文詞動以喻  
來世逮今歲月改陵谷莽遷異我行徂灌川聞  
有招隱地懷賢慰遐想弔古積幽思塵館休吏  
衙秋原散遊騎度嶺疲登頓涉溪苦沾漬空潭  
激哀流古木墮餘翠窮搜盡陽景屢剔斷碑字  
豈無會心觀往往悖圖志興盡且須返聊以展  
幽致

送按察周仲鳴赴雲南

東風滿目悲春草使君遠涉滇南道萬磧千山  
路眇綿車煩馬頓人愁倒陰洞生獰白象牙古  
厓錯落檳榔花西隅漠漠窺天際北極低低見  
月華烏蠻號令歸王制繡服威儀尊漢吏共言  
俗遠要人和却嫌才大爲身累東門別酒玉杯  
深上客離歌拭淚吟翻然上馬揚鑣去不似尋  
常兒女心

答徐昌毅博士

前年共飲燕京酒高樓雪花三尺厚酣歌徹夜  
驚四隣世事浮沈果何有一爲法吏少書來心



結愁雲慘不開  
昨傳學省移新籍  
坐嘯空齋日  
幾回

君莫悲歌慰許侍御喪子

玉顱雙角硤硤起  
圓碧凝光射  
眸子鸞刀鏤馬  
竹尾長翩翩  
入花如鳳凰  
妖魑潛釀星垣厄  
愁雲壓空空  
夜白仙媛飄  
裾挾玉童  
調龍御鶴三  
山東桂樹光  
銷蘭甲脆  
繡襦禿  
徒濕秋淚  
飲君酒君莫悲  
人間百事會  
有時君不見  
漢庭獄吏高  
朱門司徒  
何得無良孫

贈周子庚太僕行邊

寒沙射日明  
衣鐵蒼巘  
擘雲千丈裂  
關河南北氣  
全殊八月陰  
山即飛雪  
丈夫勲名在  
遠道玉關  
銅柱非徒老  
鵬搏九萬迴  
天風下視  
燕然一丸小

劍池歌送李司法赴蘇州

干將乃是金  
天精爪髮  
墮爐神劍  
成龜文  
縵理踊高價  
駿馬千四  
三都城盤  
魚騰光壯  
士死闔閭  
耻作吳公  
子鳧雁長  
埋白虎峰  
蛟龍竟化  
寒



歷代詩選 卷之三  
池水池水泠泠百丈深春花覆水紅香沈池頭  
歌舞日歡賞地下誰識君王心君王已去河山  
改千年符竹紛光彩畫戟紅旌綺句飛常白風  
流至今在使君才俊傾梁園登朝執法臨吳門  
秦鏡光明照人膽漢網踈澗流餘恩青春多暇  
應出遊劔池正對齊雲樓不厭橋東老居士時  
來散髮共扁舟

松谷歌贈戚侍御

金華之山峭而突巖壑空冥含大谷長松落落

蔭其中連林直上蒼雲矗蒼雲拂天不可干  
日漠漠生秋寒棟梁森立鬼神守琥珀下闕蛟  
龍蟠誰其居者戚夫子茅齋高棲青壁起雙溪  
泠泠三洞幽靈峰下瞰芙蓉水閉戶著書三十  
餘翻然載筆登公車澄清天下獨攬轡素心不  
啻山中居青鞋草衣日在手富貴浮雲亦何有  
致君堯舜却歸來谷口青松兩無負爲憐向日  
牧羊徒空然叱石何爲乎

異風行

歷代詩選

月頊集

次集卷八十七

七



季春之月日應柳野客維舟汝川口此方赤旱  
罹百憂復爾顛風示災咎黑雲勃鬱西北生輪  
囿直上掩太清噓煙噫氣塏然至白日不得爲  
光明沙飄石走檣柱折雞犬竄匿皆狂鳴草茅  
半捲向空落大麥小麥揚枯莖陰霾沈沈血色  
赤赫如伯益烈火焚榛荆萬竅雷呼動天地又  
如真宰下與羣妖爭宋郊六鷁飛且退昆陽虎  
豹骨戰驚蓬窗孤坐不敢寐旅魂慘怛傷和平  
憶昔壬申羣盜起梁宋災徵每如此十年白骨

撐亂麻父老悲號未云已祇今堯舜居明堂辟  
除凶慝登賢良璿璣方調七政理此事乖刺誠  
何祥世無瞽史知天道獨立沈吟向蒼昊

昭君寫真圖引

漢宮九重類天居宮中美人粲璫琚姱容淑態  
意非一網戶文窗煙霧虛就中絕代稱明君錦  
江波浪巫山雲素月嫦娥獨光彩明星玉女徒  
繽紛君王行幸恣歡暱蛾眉短長難具悉可憐  
睇盼隔重霄竟使畫圖欺白日金珠不操靜女



手丹青更甚讒夫口。妍媸反覆在錙銖。移愛爲憎。忍相負。明珠萬里沈胡沙。哀歌一曲留琵琶。今看青塚千年草。豈是天桃三月花。

砥柱歌上陳留劉相國

黃河之源出崑崙。崑崙萬里震蕩排中原。行雲翻空日月鬪。急雨倒海雷霆喧。下民咨嗟上帝怒。乃遣神禹清乾坤。手握巨斧開龍門。中標砥柱氣勢尊。白波一道永深穩。青山兩岍無崩奔。從此平成歌帝載。休氣榮光應清代。效靈已見出圖

書論功不用誇。嵩岱柱乎柱。平安無頗狂風惡。浪柰爾何。

謝公掛劍圖

延陵公子有道者。義氣千秋動華夏。去時寶劍心許君。死後仍來懸墓下。白日青天一片心。豈因生死惜千金。寄言反覆輕薄子。三步腹痛休哀吟。

醉歌贈別劉希尹

江湖之情。廊廟器。歷城劉郎無乃是。高雲塌翼



墮泥塗青衫來醉金陵市金陵市上少人知擊  
筑正遇高漸離十年閉戶淮水畔雄劍繡澀長  
低眉喜君下馬握君手但說家饒步兵酒眼前  
肝膽向誰傾身後功名果何有龍蟠虎踞古名  
都走馬背槍多壯夫陳編爛簡不足數英雄快  
意無時無新亭灑淚河山愁北山移文林澗羞  
謝公坦蕩稱達者美人一去空江流君昔提衡  
當吏曹龍門拔地吹波濤一朝謫宦歸江海雀  
羅挂戶生蓬蒿此去朝元謁金殿世情冷煖應  
自見翻身臺閣雖等閑著足林壑須輕健泰山  
巍巍五嶽尊上有日觀通天門與君共坐東巖  
下靜玩桑田海水翻

送陳子魚往霅溪訪劉南坦

故人歸耕霅溪上白日閉門無客往扁舟乘興  
吳門來一片高情落煙槳越王臺西春雨深震  
澤波濤方決滂楊花幾時飛已空碧草青蒲抱  
隄長草堂相逢將奈何但云酒熟來經過傾壺  
一醉便歸去莫問門前張雀羅不見劉君幽恨



積憑君附書報哀憶人生強壯豈長有何用驅  
車逐南北

已巳十二月十四日夜雷

歲暮月望夜云午南山殷雷夾鳴雨蟄虫驚詫  
雞走藏青帝玄冥果誰主巫咸上天瞽叟亾空  
臺無人識妖祥披衣起坐殘燭下一夜不眠愁  
思長

寄高州太守陳洪載

雪霽寒雁高登樓見明月故人在南海幽思坐  
飛越憶昔南宮羅衆賓感君遇我最相親解襪  
誤承王子重推金偏念管生貧青春縱酒長干  
道白日行歌淮水濱高涼迢遞別經年美政紛  
紛過客傳海畔明珠還夜浦花間馴雉滿春田  
平生萬卷不虛用坐見古人歸席前男兒立身  
貴磊落安得瑟縮推誰先為報田郎近為郡可  
無書札問湘川

李少叅宅林良花鳥圖

寫生之家不易得崔白以後稱黃筌國朝林



歷代詩選 明倫彙編 家範典 卷之五  
良亦神妙意會物像皆天然何年畫此雙孔雀  
尾上金錢猶燦燦疑從五嶺翻然來飛入君家  
翠綃幕衆鳥瑣屑未辨名鳧鷺燕雀各有情白  
晝如喧杜陵宅青春忽近長安城攀條啄粒相  
頡頏時和自見萬物昌新蒲淺水雲淡淡落花  
飛絮風茫茫高堂展畫感我私却憶 先皇臨  
御時朝廷無事友朋樂日聽春鳥吟芳辭一從  
羣盜亂中土萬姓倉皇執金鼓東村西落少人  
家燕子那尋舊門戶虬髯將軍才且武一洗羣

盜無死所見畫還思熙皞時題詩却訴流離苦  
春來百物倘如舊勸君有錢多釀酒

送沐將軍兄弟歸滇

樓船倚江揚大旗迴風簸日光離離百夫轉舵  
櫂如翼千里只作終朝期金吾將軍年絕少牙  
弩射潮閒調笑釀酒金陵王濬城焚香赤壁周  
瑜廟愛君文雅真特奇大兄金印鎮西夷府中  
寶券山河誓闔外丹心草木知君到滇南春物  
美鵲鴿飛處棠花紫未開姜被說家園先降韓



壇問 天子青萍切玉能成灰奔塵絕電須龍  
媒上將用才多爲國宅年看薦謝玄來

沈生來天台示余董子繁露

沈君布衣人藏書滿千卷開口談黃虞何心耻  
貧賤我生與世多乖張交誼向君偏繾綣九月  
山城桂花白塵飛郡齋無過客蹇驢箬帽雲中  
來忽若炎天墮松雪解囊乍讀繁露書舉觴新  
薦望潮魚生逢奇事卽快意何必歌舞爲歡娛  
我亦未得樂君亦不肯留仰視天台路坐負桃

源遊會須共釣石湖去莫遣歲月空悠悠

哭馬原思

斯人不可見荒臺空暮雲素琴漫發子牙指狂  
書豈及羊欣裴騎鯨上天歸玉堂後來英俊日  
淒涼空餘故宅高槐在清陰滿地斷人腸

題王元章梅花和韻

墨池五夜飛玄霜素靈幻出梅花芳草堂忽爾  
見春色氣序不得由勾芒空山慘凜層崖裂千  
枝萬枝綴瓊雪水晶屏風踈影寒舉頭却見黃



歷代詩選 明成化五年 卷三  
昏月江笛橫飄黃鶴韻遷人莫報長沙信欲取  
寒芳寄遠書轉愁旅思催蓬髮簾外清香撲酒  
缸千金莫惜日飛觴解道明珠交玉體風流獨  
羨陳思王狐裘蒙茸不知冷醉卧花前不須醒  
夢來直上羅浮巔占却梅林千萬頃

題唐子畏山水圖

赤城霞氣連東海九疑綿綿舜陵在曾遊兩地  
縱奇觀疊嶂填胸何礧礧洞庭波濤拍雲天吳  
江長天絕可憐扁舟夜携二三子高歌月下招

靈仙歸來草堂老無力山水迢遙苦難得蘇臺  
居士好畫手一幅盡寫蒼茫色林壑高深氣杳  
冥空潭颯颯水風生開簾對此坐清晝彷彿邀  
予萬里行

賦煮茶圖

朱門酒肉如山海沈湎徒云性靈改松關宴坐  
真天人朗如玉樹生華采澗阿霽雪新泉清風  
吹石鼎茶煙橫悠然對語白日晚俯聽萬井蒼  
蠅聲



秦翁

江南賊來萬室驚太守倉卒呼鄉兵翁持黃金  
募壯士長戈短劍如堅城猛勢憑陵賊遠徙衆  
欲論功報天子老翁掉頭不相顧獨弄魚竿  
下煙水君不見古時魯仲連一書飛矢聊城全  
功成却賞蹈東海慷慨長爲人所憐

鄒平王畫竹爲羅子文賦

寫竹貴神不貴色畫師俗筆難爲力古來能事  
自天成蕭郎文老何由得國朝作者夏奉常

祇今僅見鄒平王金殿晝閒一揮灑遂令縑素  
移瀟湘兗州太守得真跡草堂白日寒雲積風  
葉當軒簌簌鳴霜柯倚座森森碧清泉怪石映  
帶成卽恐春筍驚雷生炎天對坐毛骨爽便欲  
掉臂林中行嗚呼絕藝不可遇千金競買珊瑚  
樹君不見寒士蕭條土木形遮道時逢貴人怒  
送潘方伯歸衡水

桂酒蘭舟湖水傍西湖六月似探湯衆賓赤汗  
灑成雨羨君道服南薰涼高歌返棹日將暮青



山倒映浮雲黃荷花絕勝美人面勸客留連各  
盡觴白壁青蠅豈堪數富貴何如道傍土君不  
見二疏脫畧東門歸赫奕高名照千古

賦芙蓉小畫送羅汝文赴鎮遠

錢塘十月交清霜落江水芙蓉蘸澄波顏色勝  
桃李可憐桃李三月花紅雲碧霧競繁華亦知  
霜霰饒寒苦素心所好何咨嗟君今五十已有  
餘南禽猶乘郡守車強賦幽花贈君別臨觴三  
歎意踟躕

京師三月謝張愈光惠料絲燈

客從滇南來京師遺我采燈光陸離伊誰鬼物  
歛作此玉縷細滑明玻璃媧皇煉石結靈液織  
女摘錦盤文絲蒼龍拔髯老蛟泣畢獻技巧爭  
神奇空齋秉燭試張設五色炫驚妖魍東方  
月出相映射還似鼈禁元宵時便呼斗酒縱春  
興忘却江南歸已遲丁窗篋笥好珍襲明年相  
對還相思

沈金吾東麓



鍾陵之山天下無東麓佳麗傾南都五雲宮闕  
抱龍虎萬井煙花張畫圖金吾將軍連梓里甲  
第高起臨方壺錦觴醉月調鸚鵡玉硯吟春教  
鳳雛日領皇恩承雨露時餘飛夢繞江湖

雲泉歌

蒼厓積鐵蒼雲鮮中有百丈之飛泉銀河西傾  
鵲橋斷玉龍下挂天台連仙人愛向山中住日  
玩雲泉不知去清涼一濯毛骨寒紅塵飛來無  
著處

夜飲西麓道院得秋字

天壇露下叢梧秋故人置酒消我憂清歡不知  
白日晚明月忽照城西樓道人橫笛試一呌寒  
龍水底聲啾啾何不高張二十五瑤柱邀取湘  
妃弄月遊

同海陽舒教諭登湘山絕頂因贈別

兀坐不快意起登湘山頭九疑崢嶸忽到眼洞  
庭湘浦遙爭流盤空蒼磴路險絕四月爽氣疑  
清秋波濤微茫指南海彷彿十二仙人樓欲行



歷代詩選 明倫彙編 家範典 第... 葉  
更止魂惕慄聲動河漢驚牽牛舒君好奇更豪  
宕攀援絕壁枝撐幽拂拭苔花坐崑石把酒長  
笑觀潮州下窺城郭彈丸小但聽兩耳風颼颼  
西瞻蒼梧弔虞舜滿江淚竹湘靈愁尉佗孤墳  
竟誰是紛紛白草埋荒丘憶昔樓船下南粵連  
天雪甲橫戈矛祇今陵谷已非昔况乃楊僕諸  
王侯古今成敗等翻掌天地逆旅俱蜉蝣與君  
且醉蒼玉甌對面但喜莫復憂明朝解纜靈川  
水却望湘山思舊遊

湘江行寄孟侍御  
逐臣遠繫湘江上散髮行歌日悲壯郡門江水  
急東流廨宇山雲作炎瘴去年花發悲陽春今  
歲花開更泥人種瓜不及青門客懷橘空思白  
髮親少年意氣干雲起中路摧藏乃如此徒勞  
嘔血走風塵不救折腰臨督史桂林夫子舊同  
心獻玉君門共陸沈千首楚歌猶跌宕一瓢顏  
巷自蕭森春風閉戶意何如遙遣兒曹奉素書  
倘蒙大府明公檄莫惜荒城使者車



江上送馬錦衣按事廻

貞士不可見，淒涼飲冰言。  
徒慙金吾使，萬里馳翰軒。  
馬君伏波之子孫，西觀銅柱跡猶存。  
江上相逢多意氣，高歌一曲下湘沅。  
雅歌皇華詩送行，傾玉卮薰風吹船下。  
湘渚回首誰憐斑竹枝，君來安坐人莫窺。  
判如南山何可移，漢庭賢士雖無數，四海偏誇張釋之。

江上感秋呈望之

昨日梧葉落，今日蘋花開。  
秋光向人，不相貸客。

子感物令心哀，三湘水濶高雲凝。  
羣峰雨餘遊氣澄，豈無清歡待爾至。  
轉恐欲別愁難勝，我留城更誰依君。  
望家山只欲歸，若到襄陽騎馬處，  
閨人應理舊征衣。

以奇石獻涇川公辱報長歌輒答一首

湘西石洞涵杳冥，濕雲倒結蓮花青。  
山童采斲送官舍，風雨黑夜號山靈。  
螫龍驚雷聳頭角，怒牙蹲巖猶撲朔。  
崢嶸石柱高幾許，眼底分明瞻華嶽。  
簿書堆案煙霞愁，塵顏齷齪真可羞。  
碧山



學士負仙骨此物正合供幽求綠蒲朱草映漣  
漪淨几踈簾日詠詩不誇醒酒千金價獨翫通  
靈五色芝

山中晚興

野曠少人煙雲霞起暮天飲牛臨古礪射雉出  
平田林屋松然火山醪穀筭錢班荆有遺老高  
論上皇前

秋居雜詩

翠篠縈三逕金飈肅九秋蛩聲依廢井雁序落

平洲竹靄寒浮水嵐光曉近樓蹇予幽興遠蹤

跡轉淹留

送高介夫入京

歲令初迴斗河流已過冰風煙春岍草兒女夜  
船燈驛路緣雲上離心對月增憑君語朋舊多  
病苦騫騰

秋興和金大仁甫

物候催巢燕秋聲報野蟬樹深全隱屋池小恰  
迴船白鳥梳晴羽丹榆綴古錢故園棲遁樂留



語記茲年

經鍾山

鹿飲紅泉細猿啼翠壁重仙雲凝舜塚王氣拂  
秦松地接金椎道山藏玉簡封鼎湖長在望何  
處仰宸容

送陳斷事

宦轍紅塵畔時名白髮前星移驃騎幕江動孝  
廉船祖席橙分蟹離亭樹罷蟬秋風將別思天  
外雨淒然

寄潘侍御宗節

兵甲縱橫地音書久不來豺狼當道吼鴻雁向  
人哀奔走成何事沈淪惜異才團山南望迥千  
里漫黃埃

八月十三夜與文濟時範質甫城西泛舟

達秦淮

落日清川裏輕風已自涼秋懷生白舫山翠撲  
胡牀問路疑天上停杯待月光何人橫鐵笛吹  
過斗牛傍



吳都臺東湖書屋

水滙蒼梧郭天開綠野堂  
雲山秋滴翠冰井夏  
生涼藥滿尋詩徑花垂  
點易牀少須康濟罷散  
髮任徜徉

崔司成後渠精舍

汨汨寒渠水迢迢落太行  
震雷崩斷石懸溜別  
清漳灌注分林麓樓遲  
得草堂頗傳崔子玉新  
有浣花莊

喜鄭老至

鄭老交親久新詩近見多  
好奇遊泰嶽爲客傷  
淮河故里餘松菊幽尋  
更薜蘿養疴茅屋下愛  
爾此經過

宿宜興東坡祠下

先生聊一念遺廟竟千年  
不返遼東鶴長悲陽  
羨田月高羣木影人語  
隔溪煙世事皆春夢吾  
今且醉眠

九月八日飲振衣亭

落日山亭飲含情遲月華  
高秋何負我遠客正



歷代詩選 明倫彙編 世  
思家桓老開萸酒陶公把菊花匏尊空野興惆  
悵自天涯

經賊處復聞警

舉目堪流涕蕭條戰伐塵野花搖白屋江燕啄  
青蘋將帥恩私厚 朝廷法令新連城憂盜賊  
嗟爾異方人

張叅戎園

東風吹玉蘂晴雪謾離披石逕寒香積蒼苔晚  
色宜多情沾短屐故作泛殘卮無限相思恨君

聽橫笛詞

金山寺

俯檻江心寺濤聲兩帶分天晴秋見海山潤午  
生雲短棹今重到名泉昔有聞西風吹別酒斜  
日未成醺

呂翁南庄

漁樵三五戶恬淡自成村亂竹藏深宅平田近  
繞門松高巢水鶴花老過河豚長醉豐年酒還  
思零雨恩



茗溪同劉西安元瑞話舊並棹至武林港

別去

念子茗溪上孤舟遠過從去鄉身萬里對酒意  
千重歲計看秋稼離心寄曉鐘柴荆期白首何  
日定行踪

常山道中

旅况逢秋盡山行歎路賒早來無野渡亂後少  
人家橘柚寒多實芙蓉晚自花愁雲黯無極腸  
斷楚天涯

泊弋陽溪

孤帆逗何處殘月弋陽溪晚水澹相照寒鴉驚  
自啼遠遊慙薄養多病憶幽棲豈是懷榮祿來  
過楚水西

春日盤石江上

歷歷春山色留人坐不歸空園花自發芳草雉  
爭飛多病懷鄉切端居出郭稀塵冠將白首無  
乃負漁磯

寄懷羅八廷尉質甫



萬里鄉園地音書望不來桃花三月暮客思轉  
 悠哉江動盧龍樹春深鳳鳥臺時時一舟楫遙  
 向夢中回  
 飲柳山上人坐不覺空園莽自怨  
 把酒高臺畔青山落案前飛花三月雨垂柳萬  
 株煙勝地堪吾醉清風愧昔賢塵纓何處濯溪  
 澗有寒泉

次孟侍御醉何舍人仲默見寄之作

京洛何平叔傳詩動我哀同時座上侶共向嶺  
 南來暮笛梅花落秋醅竹葉開相期不相見  
 望碧梧臺

靜觀亭

獨遊秋山靜偃蹇羣松蒼田家穀新熟平郊散  
 牛羊野草搖衆色寒花淨孤芳悠然忽終日塵  
 鞅聊相忘

詠歸亭

愛此羣石秀披襟就清風羽觴泛迴澗不覺匏  
 尊空醉歌幽蘭曲行穿疎竹叢浴沂有遺叟俯



仰將無同

寄大梁賈道誠兼簡王左諸賢

秋至梁王苑何人賦最多傳書堪白首欹枕卽  
黃河興憶登臺飲悲憐擊筑歌無端洞庭渚終  
歲浩煙波

東陳宋卿

頗怪陳無已尋詩日閉門空庭踈繫馬細雨負  
清樽節序過梅萼春陰積薜痕不嫌官舍冷燒  
燭對黃昏

初聞望之量移汝上

逐客承優詔寧親得近居主恩天地大臣節死  
生餘魯邑雞仍割長沙鵬已祛餘歡兼舊侶應  
免葬江魚

共泛東潭餞望之

高人同野興移棹水西東岍丕垂蘿古沙虛積  
蓼紅哀箏悽斷壑輕幘倚秋風更有浮萍感俱  
忘痛飲中

中秋縣署值雨

歷代詩選

明類彙五

次集卷八十七

世

于



歷代詩選 卷之三  
此夕中秋月他鄉兩度圓孤雲生靜翳萬象失  
秋妍雨氣饒侵客風期又隔年誰能攬明鏡爛  
熳挂青天  
觀玉柱岩作  
列炬窺玄府褰裳步紫壇石田雲子白龍井玉  
漿寒巨棟垂千尺幽房隱百盤仙靈多幻化那  
得秘來看

寄和趙戶曹叔鳴西寺遊囑

水香花氣鳳樓西宿雨初晴御苑泥萬柳曉含

蕭寺暗五雲春壓漢宮低行經繡陌啼鶯滿  
望蒼郊遠樹齊獨念江南愁病客竹窗斜月卧  
聞雞

卧病寄京中諸相知

蒼流翠巘故城隅寂寂門無卿相輿霄漢獨懸  
歸後夢風塵誰寄病中書春花遞映溪船遠秋  
水平搖草閣虛泰時侍臣休薦引恐無詞賦擬  
相如

送徐憲僉成章飭兵河南



棘寺蜚騰慷慨名外臺風紀望澄清龍章獨擅  
三司寵虎竹兼分一郡兵河水東浮通故里嵩  
山西起作長城到來申伯遺靈地秋日蘋香野  
廟晴

清公山房

斜日高臺霽景鮮共超塵界望諸天虛檐直架  
長松外古塔平臨落雁前野燒山河千劫地秋  
風禾黍萬家田岩僧閱世頭今白端坐蒲團說  
往年

元夕和湯將軍

皇州春色媚良宵燈火光連十二橋佳麗山河  
元自美昇平歌吹晚偏饒千門皓月迎人轉九  
陌穠花映客嬌遙想宸遊清禁裏陽和先得  
應雲謠

述謝陳亮之邦伯時自廣平被召

匹馬今爲赴闕行腐儒初荷一官成圖書向客  
翻多累城郭經年自有情隅地桑麻歸昨夢訟  
庭槐柳識平生堪憐少小逢明主未有前朝



歷代詩選

明顧華玉

十七

卓茂名

卧病寄錢元抑

潘岳愁多病不禁南樓高枕獨長吟  
懷人更度西風節望遠徒傷故國心  
芳草捲簾空暮色亂山回首正秋陰  
遙憐積雨凋新稼歲計應資賣賦金

喬奉常席上次韻別諸君子

別館張燈二鼓聲詞林觴咏接高情  
羣龍喜奉雲中會匹馬愁分雪後程  
春盡鄉書先雁到山寒歸路怕風生  
江南回首瞻依地明月蒼蒼滌帝京

帝京

得郭侍御畧瞻書

豸冠高卧賦閒居海上青山入座隅  
歸去棲遲惟一壑春來消息有雙魚  
籃輿傍水尋僧寺茅屋垂簾看道書  
聞說申生方注易莫教門外候安車

答何舍人仲默

嚴城寒夜共聞笳馬首西來客路賒  
落景離心



歷代詩選 明 顧華玉  
臨碧草故山幽興繞黃花高歌舊憶燕京市多  
難今逢洛水涯到處交親爭下榻暮人元自敬  
東家

送花伯仁還彭城

千山積雪映朝暉匹馬東歸舊路微梁苑樓臺  
行處盡輞川圖畫眼中稀兵戈滿地愁看劍桑  
梓何年對掩扉懷抱向君輸未得玉壺清酒重  
相違

和少傅陳留公夏日野庄卧病之作

茅齋寄在古城邊堂下猶存舊硯泉芳草開門  
無俗駕亂鴉踈柳對秋天艱危周勃安劉後慷  
慨溫公入洛年 聖主賜金堪養老故山醇酒  
且安眠

早秋日宴宗伯喬公宅

南宮新第早秋涼東閣延賓逸興長蓮薦碧房  
浮玉碗梧飄黃葉下銀牀孟堅奕旨精玄理逸  
少詩筵重罰觴暫向門墻依北斗預愁飄泊向  
炎方



歷代詩選

明初華玉

其

寄寶應范老

竹杖紗巾映白頭淮南耆舊讓風流身閒對酒  
歡無事禾黍逢人說有秋花塢雲香歌扇動鷺  
湖天晚釣船收憐君住處堪乘興擬傍清溪共  
飲牛

出京和殷伊陽文濟

白日浮雲暗鳳城遠臣辭闕倍含情愁經異域  
逢春色恐別前溪對水聲馬首東風猶自急山  
腰新月為誰明與君莫近蘆溝宿水冷沙寒雁

鶯鳴

見道上老馬

霜毛凋盡錦雲斑落日長鳴大道間老去誰鋪  
金錦障戰時曾度玉門關塵沙風斷三千塞昔  
藉秋空十二閑願取敝帷終惠養敢希枯骨動  
君顏

庚辰元日

諸侯玉帛會長安天子旌旗下楚關共想正  
元趨紫殿翻勞邊將從金鞍滄江飲馬波先靜

歷代詩選

明初華玉

次集卷八十七

早



黃竹廻鑿雪正乾北極巍巍天咫尺五雲長護  
鳳樓寒

送徐登州用中

送君相對戀殘曛鄉里衣冠最出羣手縮虎符  
臨海郡腰懸龍劔動星文行過泰嶽逢春雪望  
盡扶桑隔曉雲待到政成觀蜃市新詩應許四  
方聞

鮑太守新堂

鮑叔新堂泗水濱虛簷瀟灑隔風塵巧當竹逕

開庭戶直取雲山作主賓病起馬卿多懶慢位  
高文子亦清貧疎簾曲几觀書地白髮投簪興  
更新

送鄭繼之歸鼇峰

四月燕山雨雪寒省郎多病復辭官路經海上  
三神島興在仙人九轉丹玉洞桃花留笑靨滄  
江秋水濕長竿爾家谷口空長往安石東山望  
未闌

入康谷



巖巒律兀步凌兢時有人家住翠屏磴路盤峰  
雲曲曲山田開石水層層高林落照懸餘靄古  
澗流泉咽斷冰不信前朝陵谷變獨尋殘碣問  
山僧

宿康谷曉歸

山寺鳴雞促曉騶籃輿衝黑過峰頭天低路向  
雲中落霧重山如海上浮竹葉隨時供野酌桃  
花何處問漁舟松泉滿眼行將盡已動紅塵簿  
嶺愁

春日遊永慶寺

城郭晴光蕩客車古巖高寺切青虛鶯花不斷  
人天界龍象長依水竹居雲裏壺觴吞海色山  
中風物似秦餘靈蹤只尺長難到莫怪歸遲月  
滿衢

遊雲峰寺

層峰行盡入巖扉石上煙霞點客衣雲淨海天  
諸島出雨晴山郭亂花飛清歌送酒驚春鳥緩  
步尋芳帶晚暉聞道真僧長閉戶欲來談法共



忘機

贈別冀承忠

搖落空山獨送君，十年多故歎離羣。  
歸期夢隔淮南月，世事愁翻海上雲。  
共有深襟封舊恨，不勞寒燭引殘醺。  
神駒自昔非凡種，看取行囊寶劍文。

正旦雪

除夜殘寒結海雲，新年瑞雪曉氤氳。  
梅花映閣參差見，竹葉臨窗泚瀝聞。  
色點朝衣隨拜舞，春

生農扈啓耕耘遙思

聖主西征地椒酒

徧六軍

贈別舒廣文還湘南兼寄故人

湘南山水最宜人，風物蕭蕭絕世塵。  
磐石江清見魚影，甲峰松古長龍鱗。  
幽棲問字吹藜火，爛醉廻船倒葛巾。  
舊種桃花今在否，相思煩爲賞餘春。

補寄張司馬成寅九月六日詩

山城菊蕊兩逢秋，湘水芙蓉萬里愁。  
社稷猶懷



宋司馬神仙難覓漢留侯詩成綠野人誰寄酒  
散黃金客未憂台海東邊尋舊約不勝幽夢落

滄洲

春日與客宿金山

江上春山青可憐角巾同泛過江船峰尖仄起  
通人徑海色平鋪到酒筵煙月光搖洲樹動風  
濤聲撼石堂懸驅馳久恨妨清興徒倚應知廢  
夜眠

又

靈峰爲愛及春遊冉冉風煙數倚樓海上帆檣  
夷夏接江間臺殿古今浮行逢嘉樹韶華動坐  
傷高雲客思愁鐵甕不孤開大府紫宮遙拱對

神州

答周觀察獨泊焦山

江心高嶂擁青鬟羨爾維舟紫翠間明月滿山  
春淡淡長風吹浪夜潺潺寒鼉下抱孤根宿獨  
鶴遙橫別島還悵望煙蘿虛勝踐滄波愁爲洗  
塵顏



歷代詩選

明顧華玉

四

沛上懷古

漢祖還鄉歌大風高臺提劍氣成虹關西父老  
三章約垓下河山百戰功祇見粉榆生故社屢  
聞雞犬變新豐經過又是高陽侶醉折桃花薦  
酒紅

天津喜雨

靈雨乍破風霾昏灑空胡不卽翻盆林花一洗  
仍春色川漲初來已舊痕泝浪同時鷗泛泛銜  
泥無數燕翻翻羣情共倚桑林禱剪爪齋心慰

至尊

贈李一之都閩

將軍心膽向人傾緩帶垂腰玉劍橫翰畧全過  
漢飛將交游半是魯諸生風江畫楫春同遠月  
夕金杯夜更清莫道腐儒渾落魄醉深猶自索  
談兵

重過嚴陵釣臺

千年釣叟披裘地客子張帆兩度過朱紱頻經  
風雨後青山其奈古今何松杉落落連祠屋蘋

次集卷八十七

月頌華玉

四

可



歷代詩選 明 顧亭 三  
藻馨馨滿澗阿歎息雲臺諸將相幾人圖像獨  
嗟我

雪後泛湖和周子賢

西郭羣峰積雪寒畫船湖上倚篷看樓臺隱見  
青松色蘆荻蕭條白雁灘沈醉放歌新歲始陽  
春和曲古來難期君盡訪山中寺細草微風石  
路乾

寄許州七弟瓌

千官扈從羨能文謫牧新聲天下聞落魄吾家

蘇季子風流南郡小馮君魚龍路怯黃河險  
雁聲愁碧海分莫上吹臺瞻越嶠五湖回首隔  
重雲

同涂明府遊南明山石佛寺

背郭巖深洞戶重風迴雲竇裊寒鐘相邀縣令  
飛鳧鳥同上仙人玉局峰溟海倒空浮日月台  
山分壑走蛟龍期吟勝築題僧壁倚徧前林四  
五松

入雁山二首







龍湫

龍湫之水從何來崑崙倒注青天回絕壁風吹  
動高練暗潭石轉喧晴雷終年野僧對閉戶暇  
日老翁來洗杯酒酣且去莫狼籍玄猿瞰客啼  
聲哀

宋陵

玉輦橫江一葦通青山聊此鑿玄宮兵戈不救  
長河外劔履終沈瀚海東末路強胡休自得中  
興諸將果誰雄當年定鼎虛籌策千古愁雲泣

梓桐

登卧龍山閣

飛閣凌空爽氣清半巖欄檻壓高城天分嶽鎮  
千峰合海圻江湖萬派明共喜泛霞來送酒便  
須乘月坐吹笙仙人宛在金銀闕不見秦皇石  
路成

岳墳

玉曆將窮宋鼎移長江東下水如馳皇輿播越  
胡塵暗歲幣和親國論危殿陛有讒難自拔英



雄無主竟何爲，厓山海色連天盡。精衛空銜萬古悲。

約遊天台不果，緬懷周觀察已遂高躋用。

寄

不到天台古石梁，羽衣金節閉雲房。塵埃實少神仙分，藥草虛傳服食方。海日弄光開曙早，城霞懸采建標長。聞君直到華峰頂，倚醉題詩獻玉皇。

贈大司徒秦公入朝

寰宇大名懸日月，台階高步絕雲霄。新遷司徒徒貴重，惜周南建節遙。劔履班齊黃閣老，儀光映紫宸。朝從今畫省，歌財阜長倚薰風。和舜韶

正旦偶興

斗柄東迴耀碧天，山林欣度漢文年。鄉風一醉屠蘇酒，王政三垂琬琰編。日抱海霞通曙早，花融城雪占春偏。已聞雲物書祥兆，野老從今且晏眠。



十三夜試燈和南原

畫障銀燈照夜初，月華如雪滿庭鋪。  
煙橫巷陌迷行馬，春入池塘起睡鳧。  
文雅風流仍舊社，太平恩澤在皇都。  
祇慙勝日淹佳客，除却清歡一事無。

徐君敘宅與諸君懸燈賞梨花

銀燭高懸玉樹寒，素花流影晃朱欄。  
驚看月出層柯裏，惡說風吹一片殘。  
絃管橫催春爛熳，房櫳斜見雪檀欒。  
明朝此樂知難續，莫惜殷勤醉

後看

壽趙雪巖

五月五日夜夏令，分白頭賓客壽田文。  
榴花弄色明深樹，竹葉邀歡到夕曛。  
棋局不輸安石墅，墨華長滿阿欣裘。  
江南賸北燕京樂，令子無勞望白雲。

和文濟遷居

大隱何勞訪碧岑，帝城佳處卽雲林。  
陰陰柳覆溪門靜，宛宛鶯啼竹塢深。  
安石東山堪獨卧，孔



歷代詩選 明 鳳 華 王  
明梁甫莫悲吟鳳臺雪霽多佳景不負扁舟五  
夜尋

送林貞夫還閩

北闕上書何所求南宮卧病倏經秋  
祗緣禮樂須幽討豈謂雲霄竟薄游  
江漢趨庭宜彩服乾坤高枕對滄洲  
承家未止今方大司馬流風蓋九州

送祝時泰守思南

朱轡南去領提封清代蠻荒聖澤濃  
雲轉舟車

萬里煙含城郭擁千峰印臺地重躡金虎  
匣塵清卧玉龍尚有經綸需大用不妨吟嘯暫  
從容

十一月五日同子魚風雨舟往治平寺訪

履約履吉

伍胥城東月映樓越王橋下雨隨舟  
石橋噴薄魚龍氣水國霑濡鳥雀秋  
竹逕松房人隱隱酒杯香篆夜悠悠  
平生白首相知侶對宿空山興轉幽



宜興謁東坡祠

學士祠堂傍水扃。蜀山蕭索向誰青。歸魂省識  
毘陵道。好事空傳楚頌亭。萬古雲霄瞻氣象。滿  
林風雨護精靈。湖東月出光如許。照見燕山相  
國銘。

寄陳宗禹中丞

暫下烏臺短鬢青。楚南新望少微星。書成自去  
藏衡嶽。月出時聞釣洞庭。江海澄清風憲體。松  
杉夭矯歲寒形。空慙叔夜非儔侶。漫點封章誤

主聽

對雪

千峰急雪灑茅簷。久旱微陰冷亦堪。獨賴諸公  
憂凍餒。不勞明主顧東南。高標一任寒梅得  
餘潤。偏宜宿麥含。薄暮倚欄看絮舞。鬢絲相伴  
兩鬢鬢。

贈張秋厓虞卿

柴門風雪印行踪。竹杖新辭雁宕峰。中散獨行  
如野鶴。老聃初見是神龍。英雄蹭蹬誰青眼。道



歷代詩選 明 顧 璘 三  
德希微又赤松欲撥紅塵携手去  
在廬石上話  
從容

與陳石亭雪後遊牛首山

隆冬季月歲云徂策馬牛山興不孤削壁倚空  
雲點綴古松沿澗雪模糊堂垂塔影傳靈怪人  
轉巖腰學畫圖形勝江南無可比一武皇龍駕  
合脚蹶

和望之中丞春日對雪

春風拂拂自東開春雪盈盈落鳳臺江柳破寒

先舞絮宮花應候盡粧梅霏微向日相矜嬌  
薄迤風却倒迴野老茅齋方卧穩叩門休報大  
夫來

吳太宰新堂初成有鵲來巢

相國新開綠野堂堂前靈鵲早呈祥來依喬木  
營門戶欲俯青雲化印章幽砌頗宜迎客噪高  
簷何礙順風翔雕梁畫棟相鮮地最愛詩題素  
壁光

和許隱君留別



丹山碧水古王城處處登臨滯客程幽壑風煙  
須縱酒暮年朋舊獨關情勞生苦覺滄洲遠別  
路空餘白髮明客裏送君秋又至臨歧休怪旅  
魂驚

自龍江發舟至京口江水如鏡呈陳大魯

大南

海門東下大江平畫舸夷猶盡日程綠樹倏過  
瓜步堰青山背指石頭城離筵醉酒堪高枕獨  
客辭家慰遠行况有故人同晚舊西津相引看

潮生

答孟望之侍御時謫桂林郡博

燕臺對酒感離羣麓口移舟更失君萬里飄零  
同落葉孤城惆悵乍停雲書迴桂水交情切人  
對星巖藻思芬遙想高齋長隱几應憐案牘日  
紛紜

再答孟侍御期予入桂林之作

春風桂嶺憶同遊臘雪湘江獨倚樓星漢依微  
天北極歲華搖落水東流山藏散吏衣冠懶雲



歷代詩選 明 顧華玉  
掩荒城鼓角愁正月望君驄馬色  
紉蘭寒芷共淹留

除夕喜金曼甫至

天涯除夕倍凄然客舍逢君轉自憐  
瘴海風霜凋舊質荒城雞黍對新年  
來時問井人多換謫地音書雁少傳  
華胄正須揚藻業腐儒惟欲傍瓜田

春日寄徐伯川兼簡孟侍御

尋花東郭傍殘曛伐木空山動鳥羣  
高士難逢

徐孺子故人猶戀孟嘗君  
虛疑鬢髮經年老屢喜詩篇向客聞  
已辨盤殮開竹筵會須專馬駐

江濱

遊龍巖

龍飛何日起蒼岑洞壑蜿蜒窟宅深  
玉乳垂花春不盡石田承雨晝長陰  
盤雲座古留仙跡流水聲寒淨客心  
擬約東風重載酒碧桃迷路恐難尋

首夏江上

歷代詩選

月頃華正

次集卷八十七

五

大



不見春花憶故鄉更愁炎月滯炎方柴門舊對  
滄江迥野服無如白苧涼海內形容猶道路天  
涯恩澤更農桑何時挂却塵冠去散髮行歌與  
世忘

磐石崖下泛舟

磐石江頭景殊絕放舟幽興幾人同風飄鼓角  
晴波外雨洗峰巒夕照中狼籍椰樽浮酒白清  
冷冰碗削瓜紅尋僧更訪山腰閣半醉題詩峭  
壁東

九日登柳山

佳節登臨感歲華蒼梧雲影向秋賒高空獨鶴  
翻風去返照澄江抱郭斜南國音書催白雁東  
籬歸興倚黃花衰遲自愛茱萸酒瘴癘誰悲蕙  
苒車

病中憶暮南欽佩

空齋高卧動經旬遠夢天涯憶故人典禮近聞  
劉向起草玄猶奈子雲貧江樓積雨鳴長夜山  
郭餘花墮晚春人世幾何將白髮年年離恨獨



傷神

華山舜祠

隱隱蒼梧映郭門  
滔滔江水抱山根  
羣峰獨捧重華廟  
大地誰言五嶽尊  
雲暗九疑迷葬地  
月明孤竹見啼痕  
長將澗藻脩寅祀  
願就琴薰仰德溫

酬王欽佩見懷之作

長憶西隣海雪莊  
主人從宦日徜徉  
穿花跨馬趨東省  
斲筍烹魚上北堂  
靜室幽蘭無限意  
小

山叢桂幾回芳  
天涯逐客歸期遠  
歲暮懷君在

斷腸

酬陳暮南見寄青溪看月之作

青溪明月引長唼  
湘浦寒雲滯客心  
歸思不堪楓葉盡  
故情惟向楚江深  
荒城寂歷山當戶  
舊葉凋殘鵲繞林  
身世與君同未達  
却憐霜髮映疎襟

八月一日舟下灘江

雲間千壑瀉灘川  
日下孤帆出曉煙  
萬里行踪



始安嶺九秋晴望沈寥天江山故作殊方色道  
路今酬逐客緣風洞星巖應可到還家羸取故  
人憐

試院呈同事陶判府

歸心遙下楚江東塵鞅猶牽粵徼中興在山林  
如倦鳥老持文墨愧雕蟲流光坐數經簷日秋  
思爭隨落葉風不有多情陶判府雅吟高論與  
誰同

卓錫泉

老禪卓錫處石上泉猶清紅塵不相染惟有  
蒼生

玉虹泉

一條寒泉色迤邐穿石下秋雨何處晴猶餘白  
虹挂

法華泉

寂寂空山深荒泉四時冷惟餘月明夜山猿弄  
孤影

玄通洞



歷代詩選 明原集 卷五  
下窺杳無極仰視白日微山人把火入照見石  
燕飛

春日郊行  
條風曳微雲山色差可美日出湖上行春光滿  
湖水

寄楊太康  
明月生遙岑清光轉華薄樓上憶君時秋風動  
羅幕

送客歸吳

草際日華淡水邊雲意閒翩翩五陵客騎馬入

秋山

與陳睿南

浮雲淡秋水落日橫暮山與子共幽抱時在山

水間

幽人

竹靜風已歸亭虛雲自過幽人了無事坐玩閒

芳墮

贈嚴別駕

歷代詩選

明原集

次集卷八十七

七

可



歷代詩選 明倫彙編 家範典 孝行典 卷之三  
春到鶴林寺川鶻花最紅使君幽興劇獨步問  
東風

書畫

平江浮夜色遠雁帶秋聲渺渺孤帆去前山月  
正明

再過仲木舍對菊

舊摘黃花半已稀重來相對莫言歸  
深如海判取新霜點客衣

自荆溪問道往錫山

荆溪一水逶迤去震澤羣峰歷亂來縱使路迷  
都莫問秋光隨地可銜杯

贈夏敦夫守惠州

欲採芙蓉贈使君滿江紅錦漲秋雲相思莫道  
音書遠南海春來有雁羣

送徐來秀才

日彩浮金丹闕曉煙光凝翠碧山秋長安舊路  
天西北醉裏題詩送客遊

送楊進卿入吳

歷代詩選

明倫彙編

家範典

孝行典

卷之三



歷代詩選  
明倫彙編  
本  
茅堂寄在石湖西  
麥隴桑田咫尺迷  
愛爾通家好  
傾倒放舟頻  
過越來溪

美人幃子

晚多幽思不成粧  
徙倚閒臺玉漏長  
明月漸低天杳杳  
杳梅花枝上有新霜

春燕

綠樹花飛半作泥  
江南新燕已來齊  
雨聲不與幽人約  
暗送春光出小溪

承朱臣策張汝益顧世安自松江送菊至

東省謝以短詩

離披五色散秋容  
三泖風流得坐逢  
好語繁霜知愛惜  
寒天畱爾伴青松

三  
代詩選

明次集卷八十七

終

詩選

月頁

次集卷八十七

三



東谷櫛以缺精

石倉十二代詩選

明次集卷八十八

大明 歷城邊貢 著

後學曹學佺 閱

送陳文鳴

鬱鬱深澗松冬夏不改青濯濯江柳花隨波化  
流萍羨彼五陵客終朝宴芳腥三楚多秀士皓  
首窮六經誰爲尺一書薦之升王庭

次何遜落日泛江贈魚司馬之作奉送劉

美之

歷代詩選

明邊華

次集卷八十八

可



歷代詩選 明送車身  
相投已盍簪相贈還畱帶昨暮長安西今朝苑  
城外誰言車馬地復得須臾會會君心暫悅去  
君心轉切秋岐蔓寒草隱隱煙不絕歸雁影聯  
翩墮葉聲騷屑端居尚與感况乃萬里別桂舸  
泝江湘何時到蠻泖蠻水夜悠悠月明登郡樓  
幽蘭翠縈渚紫蘅香蒲洲應歌楚人詞坐惜勛  
名浮

美之席上限韻送別

惻惻重惻惻當歌忽成默客車駕雙輪欲挽不  
可得華燈燦宵焰殷勤照行色月轉庭榭光風  
起簷樹黑誰能理朱絲爲鼓長相憶

賦得將有事于西疇送王中丞致仕

發春驚蟄始土脉動淵泉時雨宵旣零浮陽藹  
平阡夙晨節耒耜驅牛登廣原竭茲畎畝力感  
彼農父言穡事依東作天時易流愆南隣有逸  
夫日晏高枕眠四體苟不勤何以窮歲年  
章氏園餞別升之分得木字

中園飛雨過迢遙散遐矚青雲蔭華棖迴飈撒



歷代詩選 明遠集  
炎燠百卉何葳蕤芳菲鮮如沐駕言贈遠人采  
采溝中綠遲回未終極陽景沈西陸歸驥嘶長  
林翔禽鳴高木感物多所思褰裳以躑躅躑躅  
不可留何以慰衷曲

秋郊別意爲汝南孟翁補作二首

驅車循廣術言返故鄉縣晨光一何綺熹微散  
秋甸宛宛虛曲中盈盈露華滋因之感遊寓物  
候倏已變豈薄骨肉情遙重桑梓戀

桑梓在何許藹藹汝南村綠叢帶長薄清川映

柴門言別上春時當秋始來還禾黍一已獲  
臚見高原落日樵牧歸涼風散雞豚登堂見隣  
叟呼兒具盤飧依依丘中情款款醉後言卽爾  
良爲樂安用乘華軒

爲楊子賦別母詩

青驪載華轂宛轉度秋坂母氏遠別離客子心  
繾綣行行采芳蕙緣陔復循畹山風夕飄飆吹  
我車上幘車行不可返母去日以遠何以保黃  
髮對子加飧飯



歷代詩選 明詩卷  
贈王文熙二首

陽鳥流歸音空堂春風早居人結遠夢行子就  
長道雞鳴東方白整駕何草草歎息素冠詩繁  
憂滿中抱

總轡城東門繚繚行子輶郊原茂時卉林薄鳴  
春鳩登高眺連岡川途邈且脩俯睇川上波泛  
泛鳧與鷗一爲離羣感淚下不能收

分韻再送文熙

夜久河漢橫春堂別燈黯風淒烏初動露重花

猶歛明發不在茲重關爲誰掩

別熊子

驅馬陟前阪惆悵送子歸良晤未及終車徒忽  
已違陰風蔽天地砂礫慘陽暉奔藿不自謀衆  
禽相與飛五里一反顧十里一徘徊徘徊不可  
見淚下沾我衣

別湯子

彈子匣中琴寫我心曲悲我悲良自諳子琴知  
者誰不惜去日早但恨來日遲何當假羽翼送



子川之潛

驅車井陘谷揚旆汾水流  
翱翔覽四極迢遞陟  
崇丘遐諏歷崑嶽幽訪  
浹原疇勗哉利爾涉風  
湍寡行舟

喬木多勁矢直流無反波  
哲人秉孤操孰云光  
可和嗟彼黃雀吟感此  
卿雲歌悠悠向原隰  
惋將如何

吳將軍巡關圖

胡馬歲南牧漢軍勞北防  
軍情異主將冷煖須

共嘗朝出潮河川暮過古北口  
邊烽傳羽管  
氣嚴刁斗月下黑山晴  
分明見列營霜欺征袖  
薄石報馬蹄鳴三軍旣晏然  
暇日倚吾枕天子  
不可驚長懷亞夫寢

題楊氏所藏畫

翩翩水禽飛灼灼水花亂  
柔艷雜幽聲紛紛滿  
芳甸悠悠畫中意潏潏  
天機新彷彿曾遊處  
江南二月春

贈徐子

天  
三  
代  
詩  
選

月  
邊  
華  
身

次集卷八十八

五

正



丹棗何纍纍朝日耀其光上有同林鳥飛飛翔  
且鳴行子遠于役携手登河梁舊京渺安之江  
永衢路長戚戚里中語依依川上情駕言往相  
逐無舟何以航乖離去則已但使心無忘

奉贈少司徒華容王公致仕

大谷霽長霖廻雲媚山澤流潦豈不廣孰云泥  
吾輓朝謝司農卿夕爲岳陽客皇眷良在茲行  
止各有適有適非盤敖眷言反初役解彼府中  
綬歸我湖上宅葺宇依清漣躋山憩玄石幽棲

謝生慮靜便終日夕矯矯雲際鴻誰能制其功

贈閻允中

郊月隱寒樹嗒嗒霜雞鳴翩翩隨陽鳥悠悠憚  
遐征客車履晨發迤邐踰層城清川帶長薄綠  
蕪萋以榮江路東南馳行子慕脩程金陵帝王  
宅佳麗夙遺名吳觀藹岩堯晉丘亦崢嶸憑軒  
一廻眺千載有餘情

伯川子仕爲地官大夫能其官且有顯陟  
矣乃一旦思其母夫人解印綬去予知



其必有以也取六義之比賦有兔詩二章以美之

有兔何爰爰宅我中谷阿中谷一何邃山石鬱  
嵒嵒脩篁蔭清風秋菊揚其華于偃復于息為  
樂將如何

月明流夕光零露白漉漉飢食野田草困息山  
石陰物性有固然衛生良以深不見虞人豈肅  
肅施中林

答石峰見懷之作

露井梧桐凋杳杳秋夜涼眷言懷美人展轉何  
能當纖月挂西牖微明照我牀皎皎瓊樹姿寤  
寐如在傍近離已不堪况乃途路長誰其繫子  
馬慰我心彷徨

城東尼寺哭妹三首

佛居峻且玄中有嘉樹林驚飈墮其芳柔葉垂  
廣陰青陽詎能幾朱夏奄相臨一為生死哀感  
我涕盈襟  
生為同胞親死為異域魂魄升不知反親斷有



歷代詩選 明廷集  
餘恩列几陳羞飯芳醪湛空樽陰風吹薄帷慘  
慘白日昏徘徊復何見惻愴難具論  
平生處閭闔不識門與達孤魂蕩幽邈廣野將  
疇依舊國踰山河反葬路透遲寥寥神宇空疊  
疊芳序移死去長已矣徒令生者悲

經西湖

皇圍寂脩夜馳路直且長玄湖貫其北流水何  
湯湯孟冬寒氣交原野下微霜衆芳各以萎鴻  
雁哀南翔俯視清川波仰看明月光涼風吹我  
衣俛首思故鄉故鄉不可返攬轡止彷徨

贈尚子

意氣憑凌一當百關西儒生五陵客少年學書  
復學劔老大蹉跎雙鬢白門下諸生半賜麻  
閨中小婦猶炊麥布衣東來謁天子春日醉卧長  
安陌陌頭花絮夕紛紛瓊閣如天隔紫雲浩歌  
翩然却歸去眼底誰是平原君

孺子宅送程南昌

豫章城南高士眠豫章太守榻常懸漢庭使者



召不起土室蓬門江水邊  
江水悠悠朝市改故  
國荒涼宅安在墟里遙看變夕煙  
墓田誰爲羞  
春蒞使君五馬雙朱輪  
露冕乘春意氣新  
下車先問南州客  
恐有當時下榻人

吳將軍轅門夜宴圖

營門花發春酒香  
濃醅酥炙黃羊  
美人胡歌  
健兒舞蠟鳳啼風  
月當午高簾飛幕  
絲吹騰觴  
波櫛櫛梁雲疑  
主人醉眠客不醒  
探兵枕戈戍  
煙靜

李將軍

李將軍七尺身  
丈八矛生來骨  
相當封侯錦袍  
白馬如流電一歲  
長安一相見不掃  
胡塵向朔  
庭空隨漢月歸鄉  
縣李將軍雄且英  
山東塞北  
咸知名嗣忠堂前  
世澤遠且讀父書  
調母羹君  
不見長楊羽騎如  
雲集天子勤邊方  
好兵

次杜工部秋雨歎韻柬希尹

睡起山厨濕煙白  
堆盤忽見紅蟹鮮  
狂夫對此  
興不淺恰值床頭  
無酒錢簷雨霏霏  
暮聲急蓬



歷代詩選 卷之六 九  
頭獨倚欄干立美人可望不可攀閒誦枯魚過  
河泣

車遙遙為前人賦

車遙遙風起沙蓬卷離腸逐雙輪輪轉腸亦轉  
雙輪轉轉臨大河雪花如席水差峩盟津渡頭  
燈火亂洛陽城邊冠蓋多車遙遙載君行載君  
返赤鳳銜書下紫雲回期莫待春花晚

賦得萬里橋送客

萬里橋邊樹如薺蜀使入吳真萬里臨岐記取

丞相語萬里之行此其始英雄一往人代易錦  
水湯湯鎮如昔遺陣空思雲鳥形脩梁已荒車  
馬跡旬宣使者家在吳入蜀今為蜀大夫登橋  
攬轡一回首慷慨能輕萬里途

運夫謠送方文玉督運

運船戶來何暮江上早風多春濤不可渡運船  
戶來何暮河裏有暉外有灘斷篙折纜愁轉般  
夜妨虫鼠日妨漏糧冊分明算升斗官家但恨  
倉廩貧不知淮南人食人官家但知征戍苦力



歷代詩選 明遠集  
盡誰憐運船戶運船戶爾勿哀司農使者天邊  
來

題金谷園圖賦得綠珠怨

誰言妾命薄結髮承主恩誰謂妾身輕寵冠金  
谷園園中桃李千萬樹對妾妍華避無處徘徊  
歌舞曲未終門外戰鼓聲逢逢當時只倚紅顏  
貴豈料紅顏爲主累主家高樓天與齊妾身不  
惜委黃泥他生願作銜泥燕長傍樓中梁棟棲  
濟寧劉使君提刑晉陽過新鄉之墟其友

人曰華泉子者適遊薊門傷其別石  
得見也于是賦車遙遙以招之

車遙遙向何許去君只尺地不得一相語憶昨  
與君遊大梁署雲拂蓋流塵黃回頭轉睃復幾  
日草木零落飛嚴霜山中獨行歲華晚煙留月  
繼誰能返逸客長懷阮嗣宗仙翁却弔羅公遠  
聞君五月登嘯臺何郎許子相狎狎酒酣清歌  
眺白日萬里颯颯長風來人生得此亦自樂何  
用苦教纓冕縛不見昔時賢達人強半遺踪在



丘壑車遙遙將奈何太行積雪寒差我贈君七  
尺紫藤杖並履閒尋安樂窩主翁出亦自樂時  
題豐內翰愛鳧樓  
春鳧呼其侶拍拍戲芳渚一鳧忽驚人羣鳧共  
高舉回翔集城下點點散如雨愛鳧古人今幾  
秋夕陽江上空高樓凭欄獨送千里日平沙莽  
莽寒煙綠

廬墓哀為楊名父作

廬墓哀廬墓哀墓上有花親手栽春風一番花

一開親魂去矣何時來魂不來兒不反空林月  
落猿聲斷淚花着樹花已空傷心何處吹羌管

接樹歎為方舉人迺翁作

朝汲水暮伐土山人接粟山中圃白頭翁媪感  
且傷那能更待渠實嘗春風花開秋結果玉盤  
跪進黃金顆冰魚凍笋古有之誰道蒼蒼不關  
我我圃之樹今十圍雙親何在塚纍纍山人見  
之雙淚垂

白岩公隆馬次杜韻奉呈



我本使君幕中客慣趨廣庭侍雙戟雨晴拂曉  
時一過齒齒屐痕開蘚石使君何所作白羽搖  
搖藤七尺使君何所好湘縹在床琴在壁邇來  
使君偶墜馬十日不踏長安陌芳英落盡春已  
晚影倒青林日光射君不見少陵老翁亦傷足  
猶對驕驪歌噴玉又不見漢庭司農不受辱自  
比轅駒悲局促人生須作壯士豪安能蚩蚩等  
胥僕城西有山如少室城南有村如杜曲映水  
岩雲鎖翠微隔花山鳥啼蒼竹君須乘輿我須

馬磁甕滿載春釭綠酒酣拔劍共起舞詩集  
魔齊就戮

君馬黃贈祝仁甫赴長蘆

君馬黃我馬蒼兩馬相逐君馬良君馬來自函  
關道我馬空山食秋草憶昔兩馬初學行長安  
見者神色驚畧垆驪黃未足論衛丘駮牝虛馳  
名豈料長成人少顧十年不踏天閑路逸羣翻  
惹太僕嫌騰櫪正中奚官怒以茲流落在風塵  
南走荆梁西入秦自傷萬里汗流血誰道五花



歷代詩選 明遠集 卷之三  
雲滿身弃置不須憐我馬君馬亦在鹽車下疾  
足由來控者難驕嘶自合知音寡吁嗟君馬天  
下無且向沙場閒秣芻比來司牧今伯樂肯使  
君王空按圖

次韻贈陸文質歸雲間

橋西落日橋東虹碧煙黯黯秋正中九峰仙客  
泛槎去鶴鬢虬髯吹晚風槎頭乞藥人如市共  
說神方能起死海上傳來語不虛青蛇本是龍  
宮子月光星影動銀灣河鼓天孫指顧間長安

亦有君平肆莫避雲濤隔歲還

送楊遂菴督馬關西

狼星掃天西虜來飛勒叩關關夜開當關空列  
貔虎士伏櫪不見麒麟材朝戰關頭暮關下瘡  
痍大半徒行者箭書入報 宵旰憂拊髀翻思  
大宛馬中丞主馬朝命新威霆動地驚故人長  
城迢迢亘西北萬里可當公一身秦苑草青秦  
水旨魯珮衛丘那足比我公息馬兼息民民保  
田廬馬生子天燠在野寒在槽馬子日肥民不



歷代詩選  
勞三軍校閱錦雲亂萬蹄蹴踏沙場高將軍騎  
出天驕道玉門烽靜班超覲我願公歸登上台  
他日用賢如用駿

分題得鵲山湖送維正李憲副之山東

齊門東沙逕平雲幕幕湖冥冥使君來麥秋晚  
柳陰陰畫舟遠瘦蒲疎荇逗暹香南浦煙光接  
西堰堰北山靈鳥復兔對面潺湲華不注山前  
綠稼隱茅茨舊是齊儂釣遊處橫橈越水滸飛  
踏青芙蓉華陽洞口跨白鹿醉吹玉笛呼眠龍  
長鏡野老逐李邕錦袍仙人隨赤松石壁土花  
秋靡靡古蹤悠悠鎮如此要畱洒翰洗蛙蟬雨  
林夜黑啼山鬼

送同年少宰汪閒齋考績北上

鳳闕開晴霞龍樓啼曙鴉春風上春月吹滿上  
林花上林花色明如繡亞相考功新入奏遙從  
花外駐公車更向花間聽禁漏禁漏丁丁雜珮  
環朱衣玉貌動宸顏銓司藻鑑懸秋水憲府威  
名重泰山廟廊雍容需袞職徵迎不用皇華救



元知北斗近三台早見東人歌九罭都下舊遊  
懷丙辰回頭二十九回春看花借問當時侶白  
髮重逢今幾人

題王二採蓮圖次壁上沈石田韻

秋塘露下菰蒲冷野鷺沙鳧夜相並東山月出  
一丈高岼柳垂垂見踈影雞鳴浦口漁伴稀自  
採紅蓮溪上歸

題石田畫二首爲楊仲深作

夕陽半落羣峰高古林萋迷猿正號欲招同人  
眺野色安得楊州何水曹近煙蒼蒼遠煙白此  
時獨作村西客君不見石子岡頭蘿薜深麋鹿  
成羣詎相識

平生不識石田子往往相逢畫圖裏世傳百本  
無一真抹青塗紫俱門人秋堂對此雙眼豁倏  
然置我溪與壑君不聞畫家貴意不貴工只在  
冥冥漠漠中

題白岩竹

竹枝裊裊根卓卓質堅不受苔蘚剝是誰向壁



歷代詩選 明道集身  
掃縑素古色蒼顏秋濯濯彷彿猶自煙水區萬  
里湘潭土新鬪又疑身生風雨池老蛟盤拏突  
頭角醉呼虞帝歌南風蒼梧雲深翠華邈

題周道士采苓卷

夫椒山中多老松白雲隱隱盤蒼龍山人荷鑿  
采苓去往往仙人松下逢仙人本是山人作山  
人向來滿功課句麗勾吳幾萬里杏花陰裏春  
風大君不見蒲江古井凝綠華乳嬰綆上聲坐  
啞長秋道士不入口放魚女兒升綵霞

海樵吟

海樵老翁居海島自言不及山樵好山樵伐木  
歸作薪隆冬滿室回陽春海樵網得珊瑚樹竈  
底欲熒燄不去日將空腹對家人敢向山樵論  
飽飫中興天子元會辰大開閭闔羅九賓勅使  
四方求寶貨海樵尚食山樵餓  
次韻春雪  
怪爾陽春日淒淒晝雪寒情知飛絮假還當落  
梅看向日偏縈戶隨風故繞欄同雲幕千里吟



坐憶長安

寶應元夕飲朱升之舍

望望安平驛春行路不遙故人還此地芳序且

元宵水近潮通閣燈寒月近橋計程拚取醉佳

賞更須招

西陵訪王給事汝温不遇人

狂夫多野性春到每思家却訪山中客還逢水

際花薄雲陰古殿鳴鳥聚連沙迤邐回谿晚西

陵月正斜

郊壇夜步

晚步凌高榭春空月正明星辰臨漢時樓觀俯

秦京靜夜松飈響豐年穀日晴同心隔城市相

望轉盈盈

沙河

放馬野田草路迴登古原雞鳴桑下屋牛卧雨

中村薄日浮山影長橋下水痕煌煌中使出束

帛向陵園

泛湖

泛湖

月邊

次集卷八十八

六



歷代詩選

明遠集身

此日秋風起移舟向浦煙客心隨地遠人語隔  
花傳古寺疎林外孤亭落照前十年塵土夢回  
首一茫然

山行

兩山開一逕杳杳入雲煙仄磴樵人下危峰野  
衲禪斷鴻愁返照歸馬識斜川井邑干戈後凋  
零異昔年

與平厓林豸史泛湖北抵華不注山夜從

陸歸志

浮舟出近郭落日半溪陰水澗蒹葭淨山寒  
霧深壺觴不盡興絲竹有餘音獨恨黃花少猶  
煩隔浦尋

贈何子元

飲馬長城窟秋風隴水鳴旌旗連朔氣笳吹咽  
邊聲鹿塞胡霜白龍沙漠月明共嗟班定遠身  
是一書生

贈蕭醫士

覽鏡歎華髮出門鄉路遙客裝侵暮雨歸楫渡

歷代詩選

月邊華泉

次集卷八十八

七

王



春潮草綠河陰細鶯啼苑外嬌荷鋤行采藥還  
似赤城樵

一旅寓清源有懷故鄉親友次張西峰韻

雨過雙松午雲陰覆閣長柳蟬迎日擊芹燕落  
泥香碧水通官舍青山接故鄉懷人不可見歸  
思轉蒼茫

送于時宜

行子對新月臨堂酣且歌客衣寒未減鄉夢日  
應多馨甸封春草淮川渺夕波芳音託回雁迨

遞奈情何

送楊純夫

天府通新籍毘陵返故居三春辭北闕幾日過  
南徐岍柳陰陰接汀花冉冉踈江流日東下何  
處覓雙魚

次韻留別張西盤大叅

苦戀三秋別還爲十日留江湖宋玉感風雨杜  
陵愁墜葉鳴沙岍寒雲抱驛樓河梁阻携手誰  
與賦同舟



送王景暘長史還周府

駟馬薰風裏中州路不賒  
雨深梁苑竹春老汴宮花  
親榻分羹美王筵設醴嘉  
五雲迴首地不似賈長沙

東阿留別無涯孟子

逆旅相逢地春殘花事稀  
同憐在遠道且復換征衣  
碧草連村暗青山四郭圍  
欲旋歸去馬還逐使君歸

送鄭雪齋秋官歸閩中

識面沈憂裏重逢旅病間  
應緣著書癖且作泛舟還  
雨色含青柳江流遶碧山  
東門一樽酒只尺杳難攀

張秋官元德席上留別

春日江陵去煙花萬里途  
山川留故郢舟楫帶三吳  
樹影湘流轉猿聲峽月孤  
郡樓登望夕天北是皇都

雨中憩雙泉寺

野寺臨官路山門俯近郊  
閣虛鐘梵寂院靜薜



歷代詩選  
明遠集  
蘿交密雨沈蛛網閒雲擁鶴巢故人詩在壁惆  
悵隔衡茅

倫上人院晚坐次白湖韻

過雨禪房寂松筠一逕遮梵筵青瑣佩香竈碧  
山茶鶴靜欹寒水僧閒數落花詩人類迂僻乘  
興卽爲家

十月六日遊千佛山寺

亭午登山寺淹留夕未歸涼風起高樹落葉滿  
僧衣城郭寒煙聚樓臺暮景微京華十年客愁

絕賞心違

上王氏妹墓

王郎呼不起吾妹亦泉臺白日山頭下悲風樹  
裏來有親差可慰無子更堪哀歲歲荒墳土何  
人奠一杯

仲冬望日先隴述哀

矻矻銜石鳥悵悵樓月烏雲霄雙翼倦天地此  
身孤雪野兼愁遠風楊着淚枯一杯殘臘酒知  
到九原無



歷代詩選

明邊華身

廿三

幽寂

幽寂卧蓬戶  
淒涼懷舊吟  
鶯啼非故國  
草色亂春心  
落日黃雲暮  
陰風碧海深  
嗷嗷北來雁  
二月有歸音

方獻夫讀書山寺

聞君讀書處  
孤榻寄禪林  
日抱左氏癖  
肯為梁甫吟  
開窗千嶂出  
隔巷一燈深  
獨有花龕月  
盈鑑素心

龍洞山雜咏

寺繞層峰入  
溪通曲澗開  
八年千里夢  
幾日五回來  
古壁流煙色  
荒蹊疊草萊  
登高賦搖落  
慚愧宋生才

過北渚庄  
思林開  
野店長渠繞  
郊扉晝不開  
茅堂傍榆柳  
沙路  
上莓苔  
白鳥晴飛疾  
玄蟬夕奏哀  
主人城市裏  
經歲幾曾來

題白泉王子壁

吟興復不淺  
村中無酒家  
圍雲深映竹  
墟日半

歷代詩選

明邊華身

次集卷八十八

廿三



歷代詩選 明遠集  
籠花石柵啼黃鳥溪泉擁白沙晝眠兼夕坐非  
爲惜李華

家參鸚鵡爲狸奴所斃予傷之賦短律二  
篇書呈同志期有以慰我也  
爾本能言鳥羈棲誤此生衆方憐彩翠天苦忌  
聰明月下離羣思花間喚婢聲居然成往迹留  
架在前楹

人日喜晴次蒲江韻  
草來登山湖沐  
人日舊京雲日麗鍾山龍氣鬱開祥腐儒推枕

病忽去野老占年歡欲狂卽起戶簾道紫燕三  
聞宮樹轉黃鴛多情杜甫緣何事解道他鄉勝  
故鄉

端午  
樓船不近打魚磯簫鼓中流聽者稀遙想紫宸  
頒制扇真慚清禁賜宮衣池亭映日榴開錦城  
郭籠煙柳蕩旂傳有湘江年少過蘭橈應弔屈  
平歸

東村冬日同劉王諸子步歸



泱泱空原返照開杖藜村逕暮徘徊霜苗迸土  
纖纖出風葉辭林宛宛迴扶病可須重載酒住  
家何必更登臺青鞋布襪滄波岬白石歌殘意  
轉哀

元日次灤江中丞韻

伏枕驚看歲又新卧聽街市響蹄輪樽無白酒  
元因病屋有青山不當貧向晚雲霞偏弄色得  
時梅柳故爭春閉門可是甘肥遜懶效東西南  
北人

歲除禘祭以病不與奉答同寅白岩見懷

人之作

木榻香寒篝火融暉暉殘日隱房櫳天涯風俗  
追隨裏歲暮陰陽感慨中并幹不消經夜雪背  
萱猶發故年叢端居最憶東朝士俎豆從容未  
可同

九日雨中登樓

八月黃河擬泛槎爲憐重九一停車登樓恰對  
冥冥雨行逕稀逢采采花蒼樹破雲秋寺迥碧



歷代詩選 明邊華身  
山當檻暮城斜鄉園客路俱愁寂傳語遊人漫  
憶家

郊祀齋居次柴光祿劉鴻臚韻

燭火琴張伴獨居月華遙上閣簾初懷人忽夢  
春塘草俯食聊烹雪苑蔬南牧犬羊時有報比  
來鴻雁久無書玉笙聲裊爐煙細懶聽仙官說  
步虛

入壇馬上次月岩韻

樓頭鐘散曙煙微城上旗翻曉日輝雙馬共依

南陌度羣鴉爭入上陽飛離郊薦歲先農事甲  
帳屯雲護帝畿三載太常無寸補敢言身跡與  
心違

齋居候駕次韻

圜丘圍繞萬松青石室縈紆憶舊經乘月試觀  
仙陛樂倚風遙聽屬車鈴力堪供奉丁年健心  
到齊明午夜醒欲效杜陵歌大禮書成誰爲達  
皇扃

次韻寄秦鳳山少司徒



靜依高閣憮季芳萬里霜雲接塞長南郭雨晴  
 山自碧北風時到菊猶黃羞將老病干明主幾  
 對琴樽憶侍郎莫枉高情賦招隱水東籬落未  
 全荒

寇中丞北撫宣府奉同南渠韻

守邊猶得近邦畿亞相權兼大將威烏府夜聞  
 關月皎戟門秋靜虜塵稀探兵入塞無傳箭勅  
 使臨戎有賜衣聞道六龍巡幸所至今常見五  
 雲飛

春日寄南曹故人

白門楊柳石橋邊尚憶金陵吏隱年獨夜有懷  
 通夢寐五雲迴首隔風煙鳳凰臺古江應繞鴉  
 鵲樓高月自懸省寺故人元不少南音誰附北  
 鴻傳

奉答白岩諸公見懷聯句

暝鳥催歸出寺門長安風色已黃昏林塘只隔  
 水西渡蹊徑故妨花外樽星列鎖垣占聚榻月  
 斜銀浦怯迴轅清宵只尺懷人地海北天南未



可論  
座上奉贈白岩少卿

淮陰廟前沙路微井陘口下行人歸丘園別後

新松老關塞經過舊壘稀駿駿羽騎聯春甸隱

隱山城啓夕扉却顧太行應歎息十年空望白

雲飛

次獻吉留別韻

初春郊甸積雪滿客子出門岐路長每車杳杳  
去不息關柳青青愁未央却望泰山懷故道卽

歸梁苑亦他鄉十年京洛交遊地日夕風煙

渺茫

寄南宗伯白岩

神仙官府說南畿聞道春曹事更稀庭轉晝陰

移樹影印封秋雨上苔衣臺城柳暗宮前路別

墅棋殘石上圍台斗位懸朋輩少與誰同賞復

同歸

濟寧候文鳴中丞不至却寄

遠傳開府駐任城北上樓船趨日行梅信膈隨



千里使羽書春散兩河兵青青凍麥侵沙吐縷  
縷晴雲隔浦生三夜月明虛鎖纜倚篷西望不  
勝情

郊壇齋居有懷簡風山月岩

只尺行軒隔兩街高吟何處美人偕桃源已屬  
花時感剡曲空勞雪夜懷伐木有聲鶯在谷抱  
琴無韻月明齋行宮從罷親曾數屈指城西少  
舊儕

寄正齋俞藩叅

仲春風日冷淒淒側望歸人路不迷千里緝烟  
新撫哺兩都青瑣舊封題鷓鴣有翻中猶鍛桃  
李無言下自蹊沙舸一樽違面把素書遙寄睿  
門西

和臬翁爲整菴相公作

宛洛分携五見冬豈知遷轉得相逢藩垣子不  
慙京兆禮樂吾深愧秩宗寒宴水西開紫菊暮  
帆江上對青峰朝正切感當元會十載重聞鳳  
闕鐘



見素林公坐上喜雨次韻

蕭蕭靈雨夜垂空  
露浥葵心映燭紅  
忽報水侵庭礎外  
不知花盡漏聲中  
雲雷自識經綸象  
造化同歸燮理功  
我欲登堂問昭感  
如公真見古人風

贈都督馬惟淵

斬將擐旗處處勲  
冠軍名姓舊曾聞  
班超出塞先投筆  
郤縠登壇且好文  
海泛直窮蛟蜃窟  
山驅深入虎狼羣  
年來上馬披重鎧  
要縛單于獻

聖君

寄呂思泉太僕

永陽司馬碧山居  
幾度詩來重起予  
筇杖日隨東郭履  
絲毫時寫右軍書  
梅花癖在官先棄  
鸚鵡才高世共疎  
吳客遠歸憑問信  
九還消息近何如

寄俞正齋大叅

建業春殘風雨凄  
惠山東望海雲迷  
函中尺素封長恨  
卷裏芳洲撫舊題  
臨檻忽當鶯囀步





園無柰草盈蹊江門只隔三朝路何日扁舟過  
水西  
金陵早春奉懷白岩翁次致政志喜之韻  
晉山迢遞隔吳鄉碧樹千重雁幾行江上再逢  
新歲月篋中時簡舊篇章名叨啓事心常愧迹  
阻門庭夢不忘已恨兩京成遠別可堪蹤跡更  
殊方

七夕懷南坦劉司空

欲問南塘早暮潮柳煙蘆月望迢迢江頭錦鯉  
真難得天外冥鴻可易招菡萏出波還並蒂女  
牛經歲亦成橋懷人已恨蓬山遠何處涼風引  
玉簫

答敷石溪雪中見寄

瑤華新自石溪來燭底緘封手自開銀海散花  
方獨眩玉山當坐忽先頽邊橋市近多春鯉傷  
枕瓶香有臘醅晴日杖藜堪共酌細看臺竹與  
江梅

喜蒲汀少宰卜隣



紫宸西畔白門東雞犬相聞巷陌同家遠正須  
君作侶病多無奈我成翁池光應月虛含凍柳  
意歸春弱裊風珍重雪泥鴻爪迹翻飛回首五  
雲中

壽春劉守希尹言念故鄉有拂衣之興奉

各問

恨別君今憶舊山感時予亦念鄉關天涯岐路  
幾回首歲暮風塵多苦顏方朔久踈金馬詔季  
鷹終爲玉鱸還江城紫翠羣峰霽望極春雲杳

霽間

次殷石溪遷居二首

溪翁小隱城隅地窈窕松窗對竹林習靜不知  
紅日晚避名真似碧山深臨池野鶴陪孤立破  
雪江花破苦吟從此鳳凰臺畔路杖藜應許數  
相尋

鑑湖欲金賀知章洛社何如司馬光耆舊卽今  
新續傳達人隨處可爲鄉沙溪綠蕙牽風細水  
榭青蘿映月長更喜鬱林洲畔石歲寒相對倚



水霜

九月廿四日遣興奉寄太常諸僚

往歲冰銜竊奉常  
茲辰光寵異班行  
斜廊縹緲朱衣月  
合殿氤氳玉珮香  
天語獨聞當北岳  
神分祀得東方  
如今病卧秋山裏  
白髮青燈感夜長

聞台峰舟過清源不遂瞻奉短詩寄懷

隔歲關河音信遲  
美人千里惜分岐  
伯華寔愧祁一六  
舉仲父虛承鮑叔知  
春到水亭花發處  
月

明山館雁來時孤帆迤邐青驄遠西望長吟有所思

次韻賀劉希尹生子

碧林春暖鳳將雛  
滄海宵明蚌出珠  
前度共占佳夢協  
後來堪作小名呼  
犀錢色映雕盤果  
蓬矢香連畫壁弧  
我亦有兒還似子  
會看同學著潛夫

新庄道中卽事次章抑菴郡守韻

步隨芳草愜尋幽  
踏徧山亭與寺樓  
情入暮春



歷代詩選  
多感慨地過名士亦風流川長漸覺三花遠雨  
足因占二麥收南望嶽峰蒼翠裏到時深恐白  
雲留

次韻送汪少宰閒齋進賀北上

皇居穆穆九關開有客乘槎萬里來宮月夜明  
鳩鵲觀江雲秋繞鳳凰臺金魚待滿還通籍赤  
鳥凌空不染苔珍重麥丘三祝意等閒休當祖  
筵杯

送後渠崔司成致仕歸安陽

盧龍山畔菊花明一片歸帆五兩輕風入暮林  
稀靜葉月明江雁帶離聲尊前舞綵娛親志袖  
裏封章報主情六館有人爭詣闕願從天子乞  
陽城

李時佩坐上留別

蘭葉荷花香滿庭坐來炎雨霽空冥簾開高棟  
一星出酒對故人雙眼青沙柳陰森如待折候  
虫凄斷若爲聽閒從聚散看身世天際浮雲水  
上萍



送丁考功秉憲之關中

鶯花如錦豸袍新建節西行及好春周禮職方  
分二陝漢都形勝說三秦天浮紫氣函關動雨  
洗青蓮華岳真藻思還應有神助詩成先寄故

鄉人

送張蕭山致政

拂衣歸卧碧山岑白髮蕭蕭欲滿簪居卜剡溪  
明主惠望迷燕樹老臣心層雲鳥度江城遠五  
月花香水閣深感慨臨風一長嘯會聞鸞鶴送

餘音

次韻留別貞菴

陰陰汀樹起秋煙冉冉溪花接暮天歸鳥獨衝  
淮甸雨離人新上汶陽船病餘藥餌存芝朮老  
去心情托簡編它日會傳招隱賦緘封應寫渡  
江年

送張原載黃門弟授職還鄉

矐矐江旭散林鴉裊裊江風捲袂紗燕郭晚春  
歸處路楚山明月到時家仙遊自說投竿好吏



歷代詩選 日邊車泉 十一  
隱誰憐去國賒它夜陟岡應有夢紫堂青瑣隔  
天涯

送胡中丞伯珩進賀上尊號表如京

羽旗芝蓋拂雲長鳳旆龍函入帝鄉星近紫垣  
歸執法日明丹展坐垂裳元年繼統天無外大  
孝尊親國有章朝下九衢人辟易尚看驄馬識  
威光

奉送少傅遂菴翁節制三秦

帝夢非熊起舊邦側思賢佐隱京江三邊羽檄

來金殿五色龍函到石淙范老甲兵胸百萬李  
侯才氣世無雙臨戎制勝尋常事早見邊城築  
受降

莫愁湖奉餞松月樾岡二都憲仍次前韻

多病春來久索居祖筵花柳出郊初湖中遠興  
依沙鳥雨外清尊薦野蔬名姓會看當宁識勛  
勞應付史官書登朝且上安邊疏漫學文園賦  
子虛

送荊州董別駕之任用前韻



歷代詩選 卷之五 送秦文學之安仁  
滁陽叅牧幾經春佐郡遙看牧楚人沙柳色迷  
熊軾暗渚花香浥鷺袍新雲連峽樹通西蜀月  
出江梅見北辰公暇有懷堪弔古好傾寒淥奠  
春申

送秦文學之安仁

二載京華幾勝遊雨中蕭寺月中洲天空鴻雁  
影初歇水冷芙蓉香不流琴到伯牙堪屈指句  
逢東野合低頭無端忽坐江潭去短棹孤篷萬  
里秋

送趙主簿兼柬同年呂稽勳仲仁里派韻

梁溪渺渺錫山蒼南去天涯客路長霜下海門  
潮漸落雨深江甸橘初黃城池舊識延陵郡風  
俗猶傳太伯鄉卻見吏曹憑寄語一年秋色負  
重陽

四月念日琢菴先生坐上留別限韻作

綢繆初罷月中琴客主同懸去住心已喜石枰  
涼近燭更憐刁斗亂鳴砧華星濕綴三更露碧  
樹陰開四月霖長憶此樽還入坐玉珂他日會



重尋

齊河館中阻雨與二三君子宿別

曖曖青燈夜向深卧聽簷雨話鄉音水荒田野

猶征粟寒入關山未搗砧江海十年離別夢道

途千里去留心月明且向孤城立擬看長風破

積陰

送馮有孚歸瓊州省覲兼拜掃先壠却赴

江州監稅

北風吹浪擁仙槎行盡寰區到海涯萬里飛龍

天上闕五年歸雁夢中家瓊枝翠結秋墳草鐵

樹香生夜宴花回首潯陽旌節地不同司馬聽

琵琶

送華山人歸無錫次聯句韻

碧林斜日照歸鞦馬上人如畫裏仙江館夢魂

淮甸雨水鄉樓閣惠山泉書成寄友重題字詩

到尋僧不問緣聞說隱君生計好五湖煙浪一

漁船

次韻文侍御宗嚴出按中州



歷代詩選 明遠集 卷之六  
森森河流百丈寬樓船飛渡曉風寒西臺御史  
桓公雅南國詩人陸務觀春入汴堤青草合雲  
開嵩岳碧峰攢臨岐未有琅玕贈報我無勞雙  
玉盤  
送陳子居  
客子南征寒臘初朝恩驚拜網羅除雲山獨馬  
供愁思雪路何人問謫居陽翟縣荒空壘峙武  
牢關在古林疎比畿封壤中州接來歲徵賢有  
傳車

送吳少叅懋貞黎雲軒賦  
離宴逍遙不出城梵堂燈火坐冬晴風圍玉兔  
寒生暈水咽銅龍夜有聲兩月瑣圍慚晚步十  
年詞苑托高情相思莫更尋瑤草漢曲春回杜  
若生

送柴廷相少尹之無錫

北客南行路幾何宦情鄉思渺煙波舟中暮雪  
經吳苑江上春衣試越羅懷遠漫愁山閣迥課  
耕應愛水田多十年舊事悲重省休對青松賦



女蘿

送張本貞赴常熟尉

仄步秋風曉放船  
听頭人說是登仙  
官居地接三江口  
國士名收十載前  
行縣每將玄鶴伴  
散衙時對古松眠  
憑君為報錢工部  
寄我東湖縮項鰻

湖亭夜別柴吳二紀功述懷二首

十年青瑣委蛇地  
此日逢君感昔遊  
簪筆曉隨龍虎仗  
鳴琚春入鳳皇樓  
倉皇出牧臨江郡  
貧

病歸來守故丘  
溪水野煙俱寂莫  
夜深相送不

勝愁

客子別愁何處醒  
尹家園裏竹青青  
水深不辨堰西路  
月出更登湖上亭  
鄉土幸看收戰伐  
野夫何以報朝廷  
華山亦與燕然並  
欲洗巉岩勒舊銘

異司空宅夜宴留別

楚江叢蒨百花明  
巫峽峇嶺萬里情  
用武空懷蜀丞相  
牧民那遣睿書生  
山過赤壁磯猶在路

歷代詩集

明邊華表

次集卷八十八

四

六



歷代詩選 明遊華泉  
轉黃州水更清長憶春風別離地畫堂燈火夜  
三更

次鄒先生韻送章太守朝覲如京師

北斗離離接上台帝京人說是蓬萊雲門樂奏  
千秋引竹葉春生萬壽盃虎節暫隨鳴珮入熊  
轡應載賜金來漢家公輔多循吏誰道公非汲  
黯才  
登鳳皇臺次李太白韻呈同遊諸公  
苑中芳草玉珂遊苑外白雲晴日流多病未能

拋短杖有懷翻怯上高丘垂楊晚映秦淮水杜  
若春生謝眺洲靈鳥不來阿閣迥酒闌空抱古  
今愁  
水關東北泛舟晚造齋尹別業  
隱隱輕雷動水西水東殘日抱晴霓女墻倒颭  
紅旗影農屋斜連綠稻畦張相池臺煙漠漠閔  
公祠墓草萋萋迴舟不盡登臨感却棹涼風過  
別溪

蔣山次韻

歷代詩選

明遊華泉

次集卷八十八

已

了



病起尋芳郭外遊  
漢人祠廟蔣山頭  
千盤鳥道緣雲轉  
五色龍江抱日流  
隔浦迴看帆窅窅  
步林時聽鹿呦呦  
松阡積雨莎如鏃  
不有桃花宛是秋

登嶽次劉審尹韻

岱宗山秀百靈屯  
壁立煙霄萬代存  
幽府化機盤地軸  
上清真氣接天門  
霞標日觀青松麗  
春透龍池碧水溫  
薄暮振衣峰頂石  
蓬萊東眺海雲昏

北上天門日未斜  
剛風吹我度谿衙  
仙人洞古留丹鼎  
玉女祠高拱碧霞  
深澗千年猶凍雪  
陰厓四月始桃花  
秦封漢禪俱牢落  
細讀穹碑感歲華

玉皇祠畔一凭欄  
絕頂風高夏亦寒  
北去塵沙通瀚海  
西來天地是長安  
青雲迥隔三千界  
白日平臨十八盤  
似有飛仙度幽壑  
鳳笙聲裊佩珊珊

登直沽城樓

次集卷八十八



宦遊數覽東南勝西北乾坤見此樓冠冕八方  
通驛道河山千里控神州風連碣石雲秋黯日  
倒扶桑海汝流老病獨懸戎馬涕俯身疑入洞  
庭舟  
宣城道中書事  
路出荆門不斷山西通巴塞北秦關四方羣盜  
何時息五月征夫且未閒羊祜塚荒碑七尺武  
侯祠古屋三間蒼涼雲日江村午愁絕東流去  
不還

題曹僉憲時範曲林倡和卷次邃菴翰雨  
曲林門巷繞溪斜近接三門洞水涯豈必山中  
稱相府自應雲外有仙家斧斤不到陰森樹池  
館長開爛熳花最愛隱居生計好筆床詩卷領  
年華

初雪有懷

江南子月稀逢雪子月今年雪可書近借曉光  
分客牖遠通春信到山居含沙細草纖纖出破  
臘疎梅宛宛舒却憶海濱垂白叟幾時乘興訪



吾廬

蝸傷右足詩以寫懷

足蝸常懷杜老愁下堂今抱子春憂浮生禍福

深難料卒歲行藏可待謀香抱池荷花自晚響

回風葉樹先秋不眠起坐還中夜却傍銀河望

女牛

清涼寺次韻

許日肩輿不到山重來猶聽鳥關關川原隱映

斜光外陵廟參差王氣間風妥暮花侵座濕雨

催春竹過林斑白雲深處無雞犬轉覺僧家歲

月閒

遊林慮山黃花寺

黃花峪臨千萬山招提更在萬山間窗圍白石

冬逾靜門偃紅椒晝不關迎日岫煙生裊裊咽

氷岩瀑下潺潺場苗可用維吾馬已判東峰上

月還

壽訥齋王封君

竹園槐屋久藏珍水思山情老更真文會故同



居洛叟武陵何羨避秦人魚竿舊隱時分席豸  
繡新封懶挂身壽域曉開城市遠只因無地着  
紅塵

哭同年五清劉先生

幾聽隣笛起悲歌舊屋依然怯再過紫殿不聞  
司馬入蒼天其奈謝公何庭花宛宛開新藥圃  
樹陰陰發故柯惆悵禮臺行樂處清風蕭颯暮  
寒多

次齊尹謚詩韻戲答

乘置常疑秋扇同招尋何敢望東風梅消花雪  
春方露鯉出水河信始通終夜絲雲飛夢裏幾  
時明月墮懷中西州道路誰能識為訪當年賣

卜翁

雨後讀三國志

積雨偏能感四愁濁醪真可散千憂自憐好客  
過文舉敢望生兒似仲謀花塢靜看朱檻暮草  
堂閒對碧山秋菴蔭架底黃昏月且抱青芻學  
飯牛



歷代詩選 卷之八 望

問史判乞奕子  
出洞經年敵手稀袖携仙譜日邊歸  
枰留謝墅花陰靜地隔商山草徑微  
啼樹雨鳩俄並立入簾風燕故斜飛  
端居苦憶王樵侶永晝雙開客寺扉

壽藏

碧山深處築佳城六槓親栽萬古情  
籬下後身陶隱士畫中知己趙臺卿  
隣翁過訪分泉飲童子迎歸拄杖行  
應笑紛紛學仙侶藥爐辛苦望

長生

暮春病起寄懷希尹

院靜簾垂春日斜藥爐茶鼎寄生涯  
閒思舊侶空懷遠病對芳辰轉憶家  
簷畔落泥還燕子檻邊飛絮且楊花  
何時却捲圖書去一放江門萬里槎

謁文山祠

丞相英靈昔未消絳帷燈火殿寒飈  
乾坤浩蕩身難寄道路間關夢且遙  
花外子規燕市月水

歷代詩選 明邊華泉 次集卷八十八 四



邊精衛浙江潮祠堂亦有西湖樹不遣南枝向北朝

題雜畫

藹藹古城隅遙遙車馬度同爲城外人不識城  
中路  
北風吹大雪向夕滿空山遙見山中客懸燈草  
屋間  
江水春春碧江門晝晝開荒村過客少獨自掃  
蒼苔

鳥啼青石岡日照紅泥坂杳杳雲外鐘山僧獨  
歸晚

西園

月落古隄上人行春陌頭曉煙如有意長伴綠  
楊樓

冬至上陵途中雜咏

鴉啼古城上月落古城圍城外車馬道清風飄  
素塵

朝從田父飯憇馬古林西村雞不知曙日高猶



自啼

枯楊臨大堤上有鸚鵡窠春風幾日至會使綠

陰多

秋日過西內團殿

御溝東畔古松盤曾得先皇倚笑看龍馭不歸  
鸞吹杏石廊圓殿鎮秋寒

次白洲韻贈黃教授

賈生只合住長沙三載江陵却寄家雲靜碧天  
杪日午講堂吟對木犀花

題扇寄壽春希尹

淮南花雨送春還叢桂陰陰郡閣閒自是劉安  
有仙骨謫居猶近八公山

次韻題菊贈俞國聲歸無錫

遠携樽酒惠山來夢草情牽對月杯雲際忍聽  
雙雁別水邊愁見一帆開

次韻梧山中丞寄別東塘侍史

宋臺梁館暮霜餘野色蒼茫擁使車馬首不隨  
南去雁袖中元有北征書



歷代詩選 明遠 吳  
諫草書殘驛舍燈翠花衝雪恐難勝回輶莫向  
春明路見說君王在白登  
羽蓋飄飄白日臨迴光應燭小臣心願同汲黯  
畱中闕更擬相如賦上林

重贈吳國賓

漢江明月照歸人萬里秋風一葉身休把客衣  
輕浣濯此中猶有帝京塵

寄閻衛之同府

客來君寄一雙魚各去還君一紙書欲買扁舟

向東下洞庭春浪近何如

夜宿太常官舍懷佐一首

只尺東曹信渺然別離何似路三千松窗月色  
槐陰雨一夜愁心似隔年

內弟文甫至清河一見而別題扇贈之

逆旅相逢意惘然四年魂夢一燈前卽教乍見  
還分手猶勝山陰雪夜船

瑞卿畱別次韻以答

揚舩無奈客心何暑雨平添潞水波草閣驛亭



談笑別碧山回首暮雲多

送顧侍御出守馬湖

露冕南州火井西東過瀘水北沱溪借問鄉愁  
何處切千山明月子規啼

送張元亮

知君元在識君先水國相逢亦偶然何日一樽  
還遠別暮雲春樹暗江天

送毛東塘侍御北還後懷寄

汴上相逢一載餘五雲回首送輶車河梁別意

真堪畫行李瀟瀟幾卷書

衛輝阻雨奉別幸菴彭太保

宦情時事劇秋雲話到傷心不忍聞別夢迢迢  
似明月漢關秦塞遠隨君

送雷州趙太守三首

蘇公樓前海日晴伏波祠畔瘴煙清荔枝垂實  
枕榔暗太守來時雙鶴迎

詩人出守是尋常萬古心期一瓣香若道雷州  
非樂土請君時到十賢堂



歷代詩選 明遠集  
我在江陵望帝鄉登樓時恨楚天長憐君更隔  
三千里嶺樹湖煙共渺茫  
昌平廢縣  
層阿迴眺獨行行日落春山煙霧生山下荒城  
隱叢薄躡人云是古昌平

泰山回馬嶺  
回馬嶺前春日西澗花岩樹鬱萋萋上方鐘落  
不知處惟見白雲岩畔棲

鹿門山

龐公舊隱鹿門山近在襄城漢水間石洞草堂  
無路入夕陽時見鳥飛還

習池

習家池上草萋萋流水成渠稻作畦山簡不來  
遊客散居人猶唱白銅鞮

棟塘歌

棟塘老人塘上遊颯颯西風吹素秋記得看花  
三四月滿堂紅紫映波流

避喧

歷代詩選

明遠集

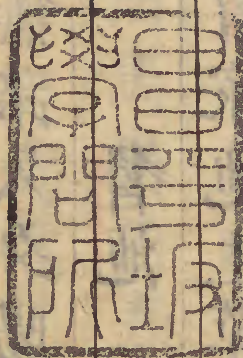
次集卷八十八

五十一



興在桃源山水間幅巾藜杖每忘還沙田雨濕  
青牛卧石洞花深白鹿閒

竹店舖候高生不至  
行盡荒山更涉溪故人聞說在城西空庭日午  
車馬寂惟有鷓鴣深樹啼



石倉十二代詩選

明次集卷之十八



