

838
297
116

部



国立国会図書館 タイトル『本朝武家諸姓分脈系図』 請求記号 838-116

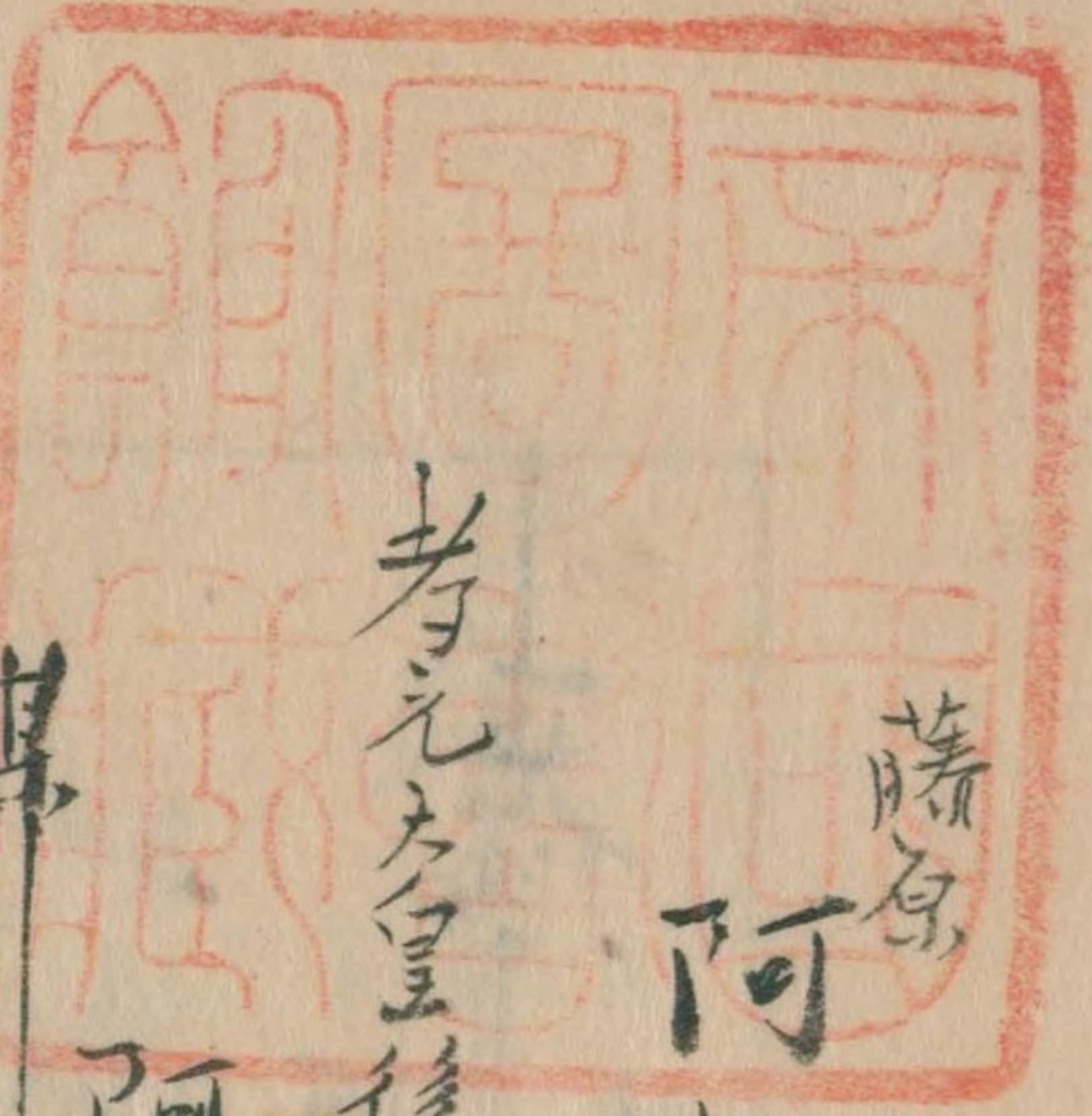
ガラス使用

阿部

舊阿倍 卒三川

又

柯倍 卒三川



藤原

阿部

本國之河 元阿倍

紋 遣鷹羽

石餅

根岸信輔氏寄贈

考元天皇後亂後嗣落家

某

阿倍孫太夫

位上州碧海郡上野

某

阿部孫之郎

大道号道音

生於考也

位上州碧海郡上野

明應二年壬午上州加茂郡鈴木堂議之宅右衛門中條出羽守

那須惣左衛門阿部孫之郎等欲攻伐上州安祥村平氏而

出兵於上州額田郡同上年於安祥而

款述召諸位有軍議而中進後既於井田而令戮此時



三川
三川
三川
三川



藤原

阿部

本國上河
元阿佐

紋遣鷹羽

石餅

根岸信輔氏寄贈

考元天皇後胤修嗣贈

某

位上州碧海郡上野

阿倍孫太夫

某

阿部孫一郎 大道号道音

生於多

位於上州碧海郡上野

明應二年至三州加茂郡鈴木堂議之元右衛門中條出羽守

那須惣左衛門阿部孫一郎等欲攻伐三州安祥村平氏而

出兵於三州額田郡 同年於安祥而
款述召諸臣有軍議而中進發既於井田而合戰此時



道音普通志於海祥就於酒井將蔓忠勝告之今度
出陣以綠族中修出羽守之催促而令出陣也井田軍更
敵中道音一念不戰卷旗退于本國方見之定中條
別頭等味方敗軍也大騷動心亂備崩出陣勢見之頻
攻戰終定中條令敗北遁去打于勢每時追伐之甚矣
道音早退於上野 同二年甲寅獻上野赤尾諸族就
御旗下
親建居有忠喜色於碧海郡内馬場國江陸相守賜千石
道音友一族等

正俊 阿倍善九郎 後改阿部 丁修記于未
生回回

定吉 阿倍大藏
生於上野

明應二年甲寅父回屬於
親建居賜赤尾後奉付於
長親居永正二年甲寅令川勢攻于上野於去越川而合戰定吉友
軍功令川勢引于駿州 幸福二年五月
清康居改上野今橋城時從行 同年秋住上野野從借奉
大文二年定吉上野廣瀬役 同年三北軍力戰
同四年乙未二月 河原
廣建居同二年十二 從下
廣建居令供奉於伊勢州神戶 同六年丁酉 丑相
廣建居御還城于同崎定吉其外御譜代之輩居 勳建於
同崎城而石川安北親守清原酒井雅樂助隆家友定吉等



為老臣後仍老陽居了宜全
大文廿二年十頁 元
号玉藏真海

正澄

阿信 陸七郎
生於上州

正福二年己丑上州今橋後大文二年己丑上州廣野後
同四年己丑十二夜夜於尾州寺山抄傳所而誤奉試
清康居是時植村新六郎馳出斬正澄正澄年復而遁去于抄傳所
於是植村帶刀奉試馳后為奉試死之矣

女子

井上 半右衛門清秀 妻

女子

高力新之 女長壽

阿信 新四郎

效在內鷹尾二

正信

生於上州

父同孝任次

親本居

長秋居 信本居

大永五年己酉二二於上州上野而御城回軍今敦死
于普光院殿書園淨澄居士

重尚

阿信 四郎 新四郎
生於上州

大永五年己酉戰死後奉仕於
清康居 十福二年己丑上州今橋軍得首二級後井田役冬軍功
大文九年庚子六六於上州上野而戰死年三十八
号中祥院殿宮林專切居士

女子

重吉

阿部 隆四郎 新四郎

享祿二年丙寅生於三州
大文九年庚子父重尚戰死時年十二歲祖父父令致死
廣連居不便思乃在岡崎城而傍之修寺音蒙 寺有自北在
岡崎城同十六年丁未月二
方神居為質到駿州重吉為正信供奉並為戶部少進正屋州
於是空同軍又還于岡崎其後以選于駿州修寺中諸士不能
勘忍去而歸三州年多矣止駿州而奉仕者酒井雅樂助平左之助
阿部善九郎内藤與之兵衛友重吉也後還 仲信供奉
大正年中侍鷹野時於神鷹場而有獻刀二勝者九右衛門
而刀業能以賜而刀於重吉也 銘也

大正十八年庚寅山田原以落去後於武州豐島郡旗羅維邸内而賜
五百石餘同十九年丁未 所考可拜領之
慶長十六年辛未正十九九年丁未
号是譽相向居士

慶長十五年庚辰三三三
号散譽妙慶方師

重孝

阿部 新九郎 生於三州

文禄元年乙辰為加藤左馬助嘉明渡海于朝鮮是時兄重吉先
所拜領之刀 控之重孝帶之到朝鮮 四年卷於朝鮮而
戰死 此時拜領之刀 百五十六

重次

阿部 新三郎 新四郎 新右衛門

生於遠州濱松



天正十一年子於濱松城而始拜
大神居年十二歲後奉仕於
台徳公鳥辺近習預所鷹師侍鷹師時每供奉
大正西度供奉定永二年三月賜知行五百七十石
同九年奉賜所遺物金十判丁而後告老許致仕
口保二年二月廿四死年七十一在少於十日輪寺
号即翁良心居士

正勝

阿部政友の

寛永初倉助友の正和男
重男

生於二十

慶長六年知新規始拜

大神居年九歲同八年在辰鳥

台徳公中性慶長六年三月鳥所鷹師役兄新四郎重次組
賜二百石口石 此州豊島郡 寛永九年奉賜 所遺物金
内保年四月

寛永十六年五月廿四死年七十於少日向
号味徹院殿釋宗圓悟軋居士

女子

初倉助友の正和妻

宗重

阿部勘左衛門

母

生於江戸

慶長十九年丁亥始拜

台徳公鳥辺中性元和三年丁巳賜月俸

寛永 年鳥所鷹師正間官在少組十六歲七

寛永十一年三月廿四死年七十於少日向

保應二年三月廿四死年七十於少日向

号顯曜院殿釋重益曉了居士

勝成

阿部勘十郎 勘左衛門

母

延應二年壬子十二月二日 由延應寺右道為所鷹後

延寶七年庚辰五月廿一日 卒於同寺

宗吉

阿部勘十郎 勘左衛門

母 喜所鷹也 水野孫左衛門信成女

延寶七年庚辰九月廿二日 由延應寺右道為所鷹後 豐後守傳之如父為所鷹也 天和二年庚辰二月一日 卒於同寺

文祿二年庚午七月廿七日 卒於同寺 号本覚院殿釋考徳居士

宗虎

阿部勘十郎

母 水野孫左衛門信成女

文祿二年庚午十二月二十二日 由延應寺右道為所鷹後 方名得加賀寺傳之為小普請水野長門守領 同十二年庚午十一月廿五日 卒於同寺

信求

阿部勘十郎

母 天和二年庚辰十二月廿一日 卒於同寺

信茂

水野万之丞 勘左衛門

母 水野万之丞信休三男

喜廣戸平右衛門正信女

宝曆十一年辰正十七年六月十四日同寺
号超持院殿釋一信答覺大姉

元禄十五年三月十七日目二百六十五人内現為子石於菊間而得老中
列坐正座相授寺傳為中喜傳大島肥前守也享保三十二歲二十六為女
享保九年辰正十五為新少喜正座和也
延享七年辰正十七年六月十一日於同寺
号觀界院殿釋絶詮晴道居士

阿部茂右衛門

正信

母廣戸平右衛門正信女

喜信右衛門

女

寛延元年辰

三月二十日辰

内現為子石於菊間而得老中

為元方中納戸

傳為中喜傳

宝曆九年卯辰一為同姓類
安永五年申正十九日吉病辭為中喜傳牧野由重之能
同六年丁酉八十二致仕
寛政八年辰正十三年十一月廿三日於同寺
号息眼院殿釋見真道了居士

女子

石野十左衛門廣正喜

母同
為水野守印信兼養子

廣

母同

石野十左衛門

為石野
養子

女子

黒川數馬 喜

女子

余諾久之郎 喜

信栄

水野

藤右衛門 遠江守

母同

為水野孫助信栄養子

廣戸小吉

正久

母同

為方守番廣戸平右衛門正春養子

正盛

阿部吉之助

勘左衛門

母佐之右藤兵衛

女

專

牛永右守之五十三家智二百五十五石内現米四十九石
或判豊島郡内 於菊間右衛門老中列坐 杉子名宗支傳之為中書信牧野
内記子配

女子

黒川伊賀守

壽 千三子子女

實同姓貞右衛門信者子
實女神谷小作 女

阿部富藏

正吉

母佐之右藤兵衛

女

為同姓庄以師信勝子

易全

遠藤六右衛門

為遠藤市之丞易庸養子

女子

母同

明和三年正月十五日
速往院釋還論女子

阿部勘九郎

母

元祐三年庚午十二月三日二百後於菊園御老中列聖一人名
加賀守傳之為中書請大名保去甘蕃頭也
宝永二年己酉十二月三日為中書人石丸五左衛門
正德五年乙亥十二月十六日為元方神領戶
享保十九年甲寅三月廿四日卒於同寺
号光徳院殿釋宗常居士

女子

山本九兵衛正盛妻

寛保三年乙亥十月廿九日卒於同
号隆日院光善明清片解

信者

阿部貞右衛門

始牛之助

寶石野孫兵衛

三男

号山九神書院在 神谷小作

女

享保十五年庚戌四月又從信續為着子才多伊豫守養子
同十九年甲寅六月二日跡目二百後於菊園御老中列聖一人名保傳之
為中書請大名島敷馬守也
寛保元年辛酉九月十九日為中書人輝屋半三正盛
寛延元年丙辰九月三日病歿為中書傳自奥田若濃守正配
宝曆七年丁丑十二月廿七日卒於同寺
号信者院殿釋佛桃居士

信勝

阿部庄次郎

寶山寺在左門

三男 無後

寶女

善養又信者女

宝曆七年丁丑十二月三日二百後於菊園御老中列聖一人名保傳之
傳之為中書請大名頼母正配
明和二年己酉九月廿九日卒於同寺

予信樂院殿釋尊五居士

女子

養子信清毒

信清死後
明和元年三月六日為神谷小作養子

母神谷小作

延享二年三月九日死於同寺
予光靈院殿釋尊妙因大姉

女子

里川伊賀守

毒

母同
為同姓茂左門正音養女

正音

阿部富藏

九左門

實同姓茂左門正音三男
實母佐布藤兵衛

毒鈴本治左門直裕子

天明二年正月廿九日死於同寺
予真涼院殿親母相田傳之解

寬延二年正月生於同

明和二年三月二十四日自二百依於南開而神花中列聖阿部守
傳之為十善結松平親母死

女子

母鈴本治左門直裕養子

寬政二年正月廿七日死於同寺
予釋迦覺修心養子

正

母同

文化二年三月二十四日自二百依於南開而神花中列聖

重正

阿部 六右衛門
母曰

寛永四年丁卯生於河内
 慶安四年辛卯十四歳規附 五云子
 神田御殿為少十人組賜百俵三人扶持
 寛文六年甲午為御納戸 延宝六年丙午為組頭加後舍首俵
 同八年庚申土月為御納戸 新組御納戸組頭
 天和三年壬寅寛文一回 御免為少普請
 貞享四年丁卯正十七九年六十一歳於少日向



正

阿部之助 十郎左衛門 隱居獨慎

專淺井以左門 良隆子

明和五年八月廿九日并高田觀通寺
于心靜院殿妙長日修之師

延宝七年正月廿九日

自享四年丁卯七月十一日拜二百俵放菊間而徳老中列聖戸田山城寺

傳之為小普請酒井能登寺組

宝永三年丙辰十一月十八日為元方中納戸

享保四年乙亥十一月五日為同領頭同此言并其戸為完中納戸領

元文五年庚申二月五日為中納戸領

宝曆五年乙亥六月廿八日為中納戸領

明和二年乙酉十二月二十日若老給賜時服三言於中右筆部屋録録而

中老中列聖阿部伴上守傳之為高合同二年八月廿六日給賜

二百俵同四年丁亥十二月二十日元年八月十九日同寺

于堂應院殿釋秀乃嶺 獨真居士

正泰

阿部庄五郎

五九衛門

寶山村志兵衛 二男
重女

專養父正女

享保十二年丙申十二月廿九日復後續為譜養子者本多伊豫守傳之

宝曆十二年壬子九月廿八日部屋任為柳書院番長日向宗傳於向問録而

中老中列聖和子右近昭監傳之賜三百俵

明和七年乙酉八月十六日給賜三百俵自領三百俵賜養父正氏

安永八年庚子八月廿九日給賜而元年五月十六

号

女子

養子五女正養子

母淺井源左門官清子

中正

阿部九門

母同姓獨慎氏子
毒 大少番戸田五郎左衛門忠久子

寛延四年辛未生於江戸
安永八年壬戌九方路目二百俵旅菊間而御老中列坐以平名京友傳
為中書請菅沼主膳白子配同九年庚子十二月二日御見
天明五年乙巳二月一日為評定所勤役儒者旨少老中列坐曰沼主殿
傳
寛政二年庚子十二月六日勤役儒者止為中書請前田牛房守配
同五年壬午四月廿二日致仕年四十二

定穀

平野弥市郎
母同

安永九年庚子四月六日為平野岩右衛門
勝彭養子

女子

母同

廣戸 丑兵衛 行光毒

岩山郎 女子 父 母

女子

母同

多瀬

種姫若柳次

女子

母同

松野 直次郎

毒

為水止八右衛門

養子

正雄

阿部吉次郎

養井止
養母

寛政五年春在 四北之家招二百俵

女子

善子 正雄 喜
白 五郎 左 右 本 之 方

女子
母同

重勝

女 阿部新四郎

慶長十二年戊申生於江戶
元和七年辛酉部屋任如拜
台徳道烏仲鷹正頭後嗣父家智賜五百七十四石
明曆元年未申二九年四十八年於日向日歸寺
号瑞山宗的居士

重正

女 阿部新右衛門 始所左門

承應二年壬午生於江戶
明曆元年辛酉自口百七十四石道烏仲鷹正頭

寛文三上重子十二十三廿九廿二廿三廿四日輪寺
号禅林寺殿宗仙玄音居士

重直

阿部三右衛門

始三五郎

次郎兵衛

重直共左衛門在成三男
妻同部嘉兵衛

女

明曆元年己未十二月廿一分和親宗八十石為所鷹野正

寛文四年丁酉二月八日為大仲番牛島守賀守組同廿百二條御番所暇

同五年己酉府同七年丁丑方在番同十年辛卯府同十年庚辰三十

二條在番同十二年辛巳府同十二年壬午六六六在番

延宝二年丁亥九月初府同四年庚子廿二條御番所暇同七年丁卯府

元禄二年庚子九十七九年 齊生込櫻町正玄山妙照寺

号

女子

養子重直妻

母同重直

重常

阿部次郎左門

一郎兵衛

貴竹尾喜左門

二男

實女

喜喜又重置子

延寶七年己未十二月廿九日在位為大所番田中大陽寺組賜二百俵

自享子三年丙寅十二月廿九日為元方御納戸之福元年庚戌在十告病辭

元禄二年壬午十二月二十二日御親親弟八十石於菊御所御老中判墨太左保加賀守

傳之為喜喜内藤上野介後津田防守組時

宝永元年甲申六月死年 葬正玄山妙照寺

号

女子

養子重常妻

母同姓重常

女子

井田次左門

妻

母同

遂良

阿部八郎五郎

三郎右衛門

實母

宝永元年甲申八月九日現年八十於菊岡而御老中列坐福葉丹後守
傳之為中書省津田防弁但後之被振津弁但時
同五年乙子正月十九日為大御番行桐主膳之組
元文元年丙辰十一月十八日為大御番組頭
寶曆十年庚辰 辭為中書省
明和四年丁亥十二月十九日為大御番 誰司右威光山法明寺
号正覺院殿體達日名羽后土

妻丹戸

二十七年壬子四月十九日法明寺
号光覺院殿女侍日名芳婦

遂

阿部 欽以郎

宝曆二年甲申十二月廿七日御座任為亮御書院一番賜音依
寛政二年乙亥八月十六日若老給為中書省

遂高

阿部 女

宝永五年甲申七月廿二日
法明寺号諦能院殿了音是屋

遂從

阿部 三郎右衛門
母同

阿部吉太郎

好

元和三年壬寅七月三日
百俵



勝平

阿部虎之助 新四郎

寛文三年庚午十一月一日自五百寺石
延宝五年庚午 始 中目見鳥居年喜之能中鷹馬方
天和二年辰之十一為大方所番女藤母信守也
元禄十一年丁丑二十八為新所番女名延信也
同十六年庚申十九二十九年四十二步同守
号大享院元勇道利居士

勝負

阿部善五郎 新九郎 新右衛門

喜同姓善五郎 男
喜母家子

延宝五年庚午生於戶 喜吉四郎助 正之次

宝曆十二年三月十八无葬同守
号長壽院殿園家成自天師

元禄十六年春十一月十九日 跡目五百七十名 於佛堂集部 爲類而德也
列坐土屋 相摸寺傳之 爲山寺傳 杉手主計 以銀改新九郎
同十七年 丁丑三月二十五日 退身 禮献 御方 銀島代
宝永二年 丙辰四月 爲大寺 蓋以 山出羽庄
正徳二年 癸酉九月廿五日 病辞 爲山寺傳
延享二年 乙丑六月廿九日 年六十八 壽日 輪寺
号長光院殿 生齋 得心居士

阿部新四郎

勝豊

母喜女房 元文元年 丙辰九月廿九日 年四十九 壽日 輪寺
号真了院 妙蓮日 靜大御

字保二年 丁酉生於戸
延享二年 乙丑八月 跡目五百七十名 於佛堂集部 爲類而德也
爲山寺傳
明和二年 乙酉八月十七日 年四十九 壽日 輪寺
号善光院殿 寶山 見性居士

勝本

阿信新右衛門

專渡邊

明和二年 乙酉十一月 跡目五百七十名 於佛堂集部 爲類而德也
傳之 爲山寺傳 高力式部 子配
同四年 丁亥四月十三日 爲大寺 蓋
安永八年 庚午九月 告病 辞 爲山寺傳 但 杉手主計 壽日 輪寺
同七年 丁丑三月 跡目
天明八年 丙申十一月廿四日 年
号無量院殿 本行 道壽居士

明和二年 乙酉九月廿一日 壽日 輪寺
号妙相院殿 法堂 機回大御

勝

阿部新五郎 新左衛門

母渡邊

安永八年己亥十二月三日智五百七十八名於菊園而御老出別送於一處防寺
傳之為小普請松平志入寺小能
天明三年壬午十二月廿七日為大所番
同七年丁未八月十九日死年 葬日輪寺
号茶諦院殿謙義讓弟居士

母中宮原

安永九年庚子十一月廿九日葬同寺
号芳林院殿其巖坊指大所

勝賢

阿部新右衛門

天明七年丁未十二月四日誦目五百七十八名於菊園而御老出別送

傳之為小普請
高五百七十八名計大所番 母小御殿
九名出武田高島郡百七十八名同藩御殿之也 母御殿高島
外 母御殿阿部院寺願十名計武田藩御殿也陰在別所
寛政二年庚辰四月廿七日勝中寺誦目五百七十八名於菊園而御老出別送
御老出別送十年伊豆寺傳之

定次

阿倍四郎五郎

四郎兵衛

生於三州

天文四年乙未十二月放尾州守山而甥阿倍陸七郎誤殺

清康君同右兄大藏督令

廣忠君召于仲加馬廻于勢州神戶同右幸丁酉五相御還滅于三州巴崎

定次忠勳不火

法名常德

次重

阿倍四郎五郎

生三州

於三州巴崎而奉仕

廣忠君大文十右年丁未三州上野軍歿死

女子

卷子本政書

忠政

阿信四郎五郎 四郎兵衛

實大久保左衛門忠政之書

定以無男子故阿部大藏與大久保新即忠利議以忠政為正次之婿令定以之為婿

天文十四年三月廿二日安祥殿合戰忠政十六歲而始出軍傷射屋州

方首將大久保右衛門取其首遂得勝利此時本多吉元向

戰死也同十五年三月廿二日碧海郡渡合戰與一族同進射殺尾州

敵先鋒武者同十六年丁未於三州梅坪難所而忠政放矢射殺

尾州將數人敵逃走他日送其文

同十七年戊申三月廿二日鳴原退陣忠政射屋州大將荒川新八郎其并

荒川家人數輩中矢死七支同年於三州四野而與尾州勢對陣

出輕奔爭鬪由忠政與杉浦口郎五郎渡邊左衛門共進

放矢敵中甚大死傷者數人也敵避而退去云

同年三月廿二日山中城攻之時忠政及大久保五郎等門進先年

與敵四入挑戰而斬其中二人之首殘二人逃走

弘治元年乙卯於三州境梅坪口草嶋原等而教度關爭時

忠政屢勵軍功又解江城與忠政與尾州兵合橋馬

同二年丙辰酒井左衛門援三州碧海郡福屋若與尾州兵挑戰

忠政進于先鋒射屋州勢數人遂得大利益是外三州廣瀬高橋

峯如草嶋原上野等數度戰與忠政大久保五郎等軍功不少

永祿七年庚申三月廿二日碧海郡於屋十町之役忠政與尾州水野左

神右衛門七名鎧勝者不敵而逃引方同三月廿二日義元將向于

尾州欲之誠田信長時依義元之命

大神尾納兵衛於尾州大高城於相模而令義元死之由是

大神尾退大高城時忠政傳奉

同六年辛未三月廿二日向岸山等時大名保五郎等向取一旗而

居于和州城忠政往屬之日與出待掃戰屋軍功焉

同七年壬申三月廿二日河合戰忠政合鎧得敵首數級矣

同八年癸酉三月廿二日酒井將監送心此月于世時

大神尾令其攻之時忠政屬大名保五郎等進先退陣時射殺敵先首者

其後勝州丸龜山請加於三州區坊忠政等奉命而行能
收利者多為奮戰故文射款數年遂得和還一州
元慶元年庚午始以合戰射倒兵十三騎蒙 中感言矣
同十二年帝方在厚區降時射殺甲兵之騎長一族五人遂掛款
飯廣十載
天日七年乙亥長祿役忠政居酒井左衛門尉忠政以而赴為第山
同四年壬子遠州乾役退降時持弓以承至非之
駿遠信利問屬屬戰功蒙數創其後忠政奉 命守忠州
二侯城既而有事忠政請守城而無御許容忠政携長子出奔
于蝦夷而為浪人暫而飯方判閑居於和田其後長子死去婿
同十二年甲子長子手役中多師即正信奉 命告忠政曰今將進大
師於尾州須沙為里崎留守忠政拜命之辱然老年喪長子故
固辭有面命曰大保七郎有在信乃召之末至也且聞廣川左近
守 公降後欲襲因坊也然則何具為先降亦未可知矣河慎
宗慨忠政拜謝之欲言其用未備有長年大戰而

大御君得大利故不友乃忠政而能遂執居經年其後屬于左侍
相模守而在河
慶長五年庚子野州中山役
三德公降於京都當時相模守權忠政而到信州小室海澤之野陣而
四惟病不到身自同七年壬寅
三德公聞忠政老於其事以請
大神君召出談往時年七十三
同十二年丁未五十六年七十八年七十九年

其
天
忠信
母
阿倍四郎五郎
慶長二年丁酉六月廿四有故自殺
于澤池院日暮



重貞

阿倍善方文 四郎兵衛

母同
妻前生飛騨守 土佐林甲斐女

永祿七年丁未生於上州
去正十六年丙午卒

大正同十九年丁未於上州賜三百石為大庄相摸守也

慶長廿年乙卯大庄役預備了銀同心五十人供奉

之和二年甲午二賜二百俵同心廿六陰同心廿八預

與刀十人同心廿八

寬永六年乙卯加五百石同心廿八九年乙未廿八葬丸山

本妙寺或葬牛込屋町福應山蓮光寺

与去徳院殿日功

阿倍源左内 四郎兵衛

重信

女土佐林甲斐女

妻近藤縫殿助用一女

文祿三年甲午生於上州

寬永六年己卯部屋任為大庄番銀頭同七年壬午賜五百石

同八年辛未七上御目十名道為所先了頭同心與方御預之目銀

五百石賜與八上重朝同十年辛酉加銀五百石凡千五百石

慶安二年乙丑正九十九年乙未廿六葬牛込福應山蓮光寺

与去徳院殿日正

阿倍八上正

重朝

母同

寬永八年辛未七上賜免取奉五百石為上州某院番同十年壬申元加三百石

慶安二年庚寅十二上為小十人頭加三百俵各千石

明曆二年甲申之四五北年 葬於牛込福應山蓮光寺

与去徳院殿常貞日中居之

妻菅谷正房範重女

重信

阿倍重信之孫 八之孫 始之郎四郎

實同姓四郎共衛重信之男
實女近藤鎌殿助用一子

妻青木牛子助重親女

明曆二年甲申十一月五日午時生於
石浜二年庚辰十一月為侍書院
寶永元年癸卯正月十六日卯時生於
号陪善院殿常喜日飲居之

政春

阿倍傳十郎 善房内

母青木牛子助 女

傳物親居 無事

政親

伏見善次郎 烏伏見重水為信

母同

重親

阿倍三之孫 四郎兵衛

母同

宝永元年甲申為阿倍四郎兵衛次記養子

女子

永田庄八郎 妻

女子

園野孫十郎 信明妻

正矩

阿倍百助

母同

妻末高牛子助 女

宝永元年甲申生於
正矩之孫也
傳為十重信
守保七年三月廿九日為書院番
於前向而山老仲列位
同九年五月廿六日
同九年五月廿六日
同九年五月廿六日

進物番同十三年八月廿九日先山後奉同十八年正月廿九日
延享四年丁卯九月十九日為御後領
宝曆三年三月廿六日先山後奉同十八年正月廿九日
号心性院殿封觀日觀居士

女子 斗込忠左衛門 寺
女子 一柵云基頭道臣妻

正寛 阿倍八之丞 始金之助

母未高半左内 女
妻竹桐帶刀友清女

寛政四年三月廿九日先山後奉同十八年正月廿九日
号春帝院殿始壽日觀居士

宝曆三年三月廿九日先山後奉同十八年正月廿九日
号春帝院殿始壽日觀居士

同四年八月廿九日先山後奉同十八年正月廿九日
同十一年三月廿九日先山後奉同十八年正月廿九日
女永六年丁酉十月廿九日先山後奉同十八年正月廿九日
号春帝院殿始壽日觀居士 葬摩光寺

白素 杉 宗右内
母同 為杉 新助豊貞春子

女子 近藤右左内 改春子
女子 熊以郎 春明和四年十月廿九日先山後奉同十八年正月廿九日

正章 阿倍 鉄以郎 八之丞 百助

寶福生備中守正靜房
妻女

阿倍
重
母

事

牛永二年甲午十二月九日葬蓮光寺
子寶楠院殿妙華日蓮大僧



忠政

阿倍松之助 四郎兵衛

母近晴輝殿用子

妻大草治左内公波十

慶安二年正月十二日誦目千石外方知五百石於西片馬十番
承應二年正月二十五日為中世組
明曆二年丁酉七月四日卒 葬蓮光寺
号自成院殿日榮

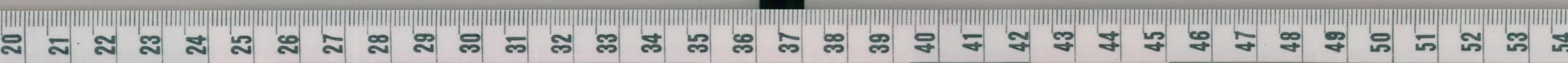
政信

阿倍傳八郎

母同

妻興津三十郎直政女

寛永二年丙寅生於江戸
慶安二年正月十一日分知三百石為中世組中多美作直政



万治二年庚子七月廿七日為中書院番青山丹後守
夏文八年庚子三月分知北畠地無免以賜所藏兵三百俵
元禄十二年甲申四月廿五日告病辭為少普請水野長門守
享保四年庚子八月十五日卒年九十四葬於福徳山蓮光寺
号本如院殿日有

事

後事

延宝八年庚子十一月廿九日卒
号真如院殿日清大僧
元禄十年十一月廿九日卒
号福照院殿日清大僧

重高

母同

阿信三郎四郎

在之助

八之五

慶安二年壬午十一月廿二日知二百石為少普請寺多事作是
明曆二年甲申為同姓乃之重朝春子

遊守

阿信長友門

甘泉津守中道守子

天和二年庚子九月廿五日初居在為少普請寺阿部守人贈賜三百俵
享保二年丁酉十一月廿一日告病辭為少普請寺前伊豆守
同四年庚子二月廿五日齊宮内院同九年辰辰方四死年 葬蓮光寺
号

事

享保五年庚子十一月廿九日卒
号信解院殿日清大僧

女子

鈴木八兵衛信包妻

女子

横山建友乃

事

某

杉井半吉

為阿部守人守子
号杉井半吉

某

元禄二年庚子十一月廿九日卒
号理光院殿日清大僧

女子

南永六年庚子十一月廿九日卒
号妙性寺子

重形

正保元年甲申九月廿六日
于河内守備
于河内守備

政良

阿倍三河守 傳八郎

實保元年甲申九月廿六日
于河内守備

孝以平

實保元年甲申九月廿六日
于河内守備

正保元年甲申九月廿六日為卷了
享保九年甲申九月廿六日三音後於河内守備
為中守備能辨出守備能寬保二年庚申九月廿六日
于河内守備

女子

卷了政良女

政房

阿部 兵庫

實保元年甲申九月廿六日
于河内守備

喜佐野右衛門

女

寬保二年庚申九月廿六日
于河内守備
實保元年甲申九月廿六日
于河内守備
同六年甲申九月廿六日
于河内守備
明和四年甲申九月廿六日
于河内守備

政徳

阿倍 敷馬

長房

切佐野右衛門

女

明和四年甲申九月廿六日
于河内守備
為中守備能辨出守備能寬保二年庚申九月廿六日

女正五年甲申七月八日御書院番、外并秀濃寺

阿倍大學
曾

女子
曾

阿倍



始是就
次記

阿倍四郎正郎

四郎共得

切大草治左内子

妻世羽遠江寺堀新長守女

明曆三年丁酉十二月五日御日下石
延宝五年丁巳三月十日御日下石
元禄十二年乙卯三月九日賜御金小判百兩
宝永六年己丑十二月二日就御金小判百兩
同七年庚辰正月八日御賜金一枚時臘二同年二月廿七日入列位
同八年丁未正月十日御府中禮
正徳元年辛卯十月五日御先筒頭同年十一月布衣待合
享保八年壬午正月十日御同十二年四月九日壬午十二月御蓮花寺
号仙香陸殿官日春屋



始義
次冬

阿倍三之五 四郎兵衛

寶永元年八月五日重朝三男
寶永二年正月十日

妻卷文以飲子孫

寶永元年甲申為養子同六年壬申四六部屋在為御書院隨酒井上總守
組賜三百俵

子保十年正月七日告病辭為由養子青木左衛門守配
同十二年丁未七月五日於菊岡而少老中列進相承九代傳
為由養子青木左衛門守十二年二月五日於禮部太刀銀馬代
同十六年壬寅二月五日為元永書院番付隨堂伊豆守組四郎兵衛
元文二年己丑四月十四日葬蓮光寺
与覺證院殿相融日通居士

女子

養子以冬事

子保九年壬辰五月十二日葬蓮光寺
与深達院殿相融日通居士

母丹羽相壽右衛門長守子

次當

阿倍一力之助 四郎兵衛

母同姓四郎兵衛以記子

妻武島左門

子保九年壬辰六月十七日葬蓮光寺
与瑞照院殿相融日通居士

元文二年丁未 海月寺名於初而御老中列進

同五年庚申十二月廿二日為中少將銀力因左佐直
寶延二年己丑九月十九日葬蓮光寺
与瑞光院殿了明日通居士

次當

為元次當
養子

丹羽右衛門守光

女子

成田竹次郎

壽

少芳 近山乙之助

為近山圖書

女子

長谷川吉右衛門

壽

澄

阿倍源左衛門

有子

寶延二年是十一月三日自千石往有向御老中列位中多有者幸傳之
為中書侍下松葉衛士院同七年庚午二十人經中書院中書方館員人
同年丙午為侍書院番房中書
室曆九年庚午十一月廿六日造通辨為中書侍中書善傳之變善左方記

次福

阿倍八郎 中郎兵衛門

實里田兵庫目方善

善善父次福女子

正之

阿倍四郎五郎

四郎左門

母同

慶長十年己巳

台徳公少治時供奉同十五年庚戌

台徳公持於上州日原時供奉放矢獲鹿三頭猪三頭龍浦馬場中獵

諸士林小共岳谷持竹杖以逐猪鹿唯正之依 命携弓奉從之

青山伯耆守傳 首猪鹿若淺勢則可耐之也

同年十二為御書院番同十七年壬子為御使番同十八年癸丑

為城州伏見監使同十九年甲寅八月為市目有到肥後州治守

國事將會大坂亂起故奉從 台徳公少治同十年十一

台徳公自伏見出陣于河州時奉 命直赴攝州經尾尾崎中島

按察諸軍勢陣傷密定規其有志直者與有密謀者且聞街

說無慮夜馳驅奔走而到河州平野以達 台徳其後居為

上使赴中島同廿七日口之參平野本多依渡守正信謂正之曰



北自國爲南自天滿重千傳法新家可管管之如何
正之詳述之正信乃伴足出於 佛前正之圖画其所而白之
台徳云我嘗與

大神所相議與沙所言不違可謂奇也且命曰諸軍凌其攻收
則十年損傷必矣故攝略押方也

由公退陣於京伏見以及赤坂者爲攻城也同其日
台徳公使秀藤對馬守見可憐嗚之世正之爲御守既有 命曰不
及使行馬正之可獨赴之也

赴中島到有馬玄計番頭陣以記画圖而移赴松手武藏守利隆
宮野山回北九日戸川肥後守先登自新家進不老仁與款經

野田相戰松手左衛門督兵士救戸川陣於大滿正之望見之處
其兵少爲款被襲而勸利隆使造加勢利隆及檢使城和尋

無御令故不肯進兵正之曰彼兵若爲款被擊則海之無益也
悲不恨 台意和泉遂不從之正之即去經歷天滿海老江赴

上福島進戸川時檢使等使大川督乃戸川別兵運海老江
正之不致戸川誓曰不友兵既而成瀬集人云爲 上使奉威

戸川平福島也且述命而使淺野但馬守兵爲之援勢於是諸軍
進入野田上福島友晚正之察天滿敵兵不能出而赴五方一途

石川主殿頭到仙波進向井將監檢見諸軍而歸平野奉代
台徳云九感其方所其言也本多佐渡守正信因度時土井大炊助爲

神使到任吉
大神君之御陣而歸平野告曰今日聞諸軍不進故松手左衛門督戸川

肥後守兵死傷多震怒不止果如正之言也
台徳云曰汝初赴戰傷其所謀可謂奇也正信曰至猶少其父之子也

哉正之曰天滿款兵今夜必燒壘而退去何則諸軍聞
大神所之震怒則競進款兵不強不能守必矣佐渡守大炊助皆曰

其然耳既而正之歸病友寅刻而石川主殿頭使者來告天滿款兵
自燒其壘退去同年十二月

台徳云自平野移陣於山時使女藤對馬守友正之法汰麾下降
場而割附諸軍正之奉 命到先鋒加旗火將利常親前考議等由

井伊掃部助直存自五日至七日晝經歷諸軍攻口夜赴利常直存



相原遠山等陣而詣函山其後

台德公密召正之曰上移景陽鳴野岩與岷尾山城守若其間遠故
風說城密出兵於青屋口渥大和川提到巴山後而將乘夜少襲
我事陣密如不可信也先使本多出也守忠朝率其隊而陣於山
岷尾之際山回卦馬規城中形勢若有夜襲之狀則馳奔函山可
告之莫必欲立功而為先陷之事我待汝告而後發大兵以可
慶之也其後大坂和時

台德公召正之及朝宗源六曰自茲直可赴肥後州須得其旨也即
供奉到伏見馬友

大村居遷御于駿府

台德公自伏見移三條城正之奉命點檢洛中在家以割授備所於諸
軍務事已終而正之與共於三條城神暇賜養金其後國事既
台德公還御關東

同北平之平二月上旬亮伏見赴肥後州沙汰國事任國王加藤也
幼弱也今茲同年夏十月有亂肥後守忠老加藤義作守得
本多正野守書狀而將留守能本城正之察義作內通於方而

與源六相議為加藤謀臣持慶曰美作者隱謀不可使彼守
能本城也須移名號後漢南關城而以其妻子為質可使下川又
尤為謹之彼若厭之則正之源六携肥後守之能母而居其老義作
同居焉使別人守守能本也彼猶擬議則正之手及美作耳持慶
退去國人大懼既而大坂沒落義作隱謀未發而罷

之和二年中臣正智肥後府 仲禮言上其事

同年六月馬中使于頭同年七月後國所自付同年十月馬

江戶神田堀幸少善備司同四年四月和國防音段易到後後

同年江戶中城下道路巡見建道一事勤之同五年未肥後推幸山

一投所位置為中使同六年奉之丸石垣奉行

同九年奉加務于右同年為故前國中自付

寬永三年五月屋敷割渡所同十年奉加五百石同十一年改

御上名供奉同十七年奉辰日克山供奉同廿三年奉之廿五歲後村之御

正保三年由辰二十石馬櫻和百人組頭

慶安元年辰子日克山供奉同二年奉辰日克山供奉為見方守日克

同二年奉辰日克

村朝少善備司

同四年辛卯三十三元年 并侍御在山徳第山才妙寺

改姓

阿徳左衛門少郎 四郎五郎

事植村帯刀出朝女

正保三年癸二十六部倉位為山先了願同年十九元賜別五百石
大進物上寛時儀召改姓山守時所事
慶安二年庚寅九月九日附同四年辛卯五月賜遣願三千石
承應元年壬辰十一月十日持了願
明應四年乙酉金吹時御用
万治二年庚子二十六元年 若徳山才妙寺
号誠諦院殿日真

女子

母同

元和六年庚申六十三元 若徳山才妙寺
号妙韻章女

正朝

母同

大久保宮内少輔 和泉寺

子治比大久保寺

女子

母同

谷原左衛門 若徳女

寛文十年庚子十二元 若徳山才妙寺
号光壽院日真

政重

母同

阿部権八郎

寛永十九年辛未六元 新規為山書院番新庄美作重徳
正保元年甲申十二月賜三百石 同三年癸亥駿府在番
慶安二年乙酉駿府在番 同三年庚寅為山改姓若子踏 自願上納

正義

母同

阿倍五郎之郎 忠右衛門

妻長崎山才妙女

寛永十二年乙未八月十五始 妙見同年十月廿二日 妙見同年十月廿二日 妙見同年十月廿二日
同十二年甲子十月廿九日 妙見同年十月廿二日 妙見同年十月廿二日 妙見同年十月廿二日
同十五年乙亥十月廿九日 妙見同年十月廿二日 妙見同年十月廿二日 妙見同年十月廿二日
慶安四年丁卯依 妙見同年十月廿二日 妙見同年十月廿二日 妙見同年十月廿二日
寛文元年辛酉八月廿二日 妙見同年十月廿二日 妙見同年十月廿二日 妙見同年十月廿二日
傳同同年十月廿二日 妙見同年十月廿二日 妙見同年十月廿二日 妙見同年十月廿二日
延宝九年丁酉十月廿九日 妙見同年十月廿二日 妙見同年十月廿二日 妙見同年十月廿二日
元禄四年丁未四月廿二日 妙見同年十月廿二日 妙見同年十月廿二日 妙見同年十月廿二日
予人遠院殿日永

用信
母同

為兄古原知重朝
養子

中川劫三郎忠遠事

延宝九年十月廿六日

女子
母同

或正武
正堅

阿倍五郎三郎

志右衛門

母長崎弥左衛門元政女

妻赤井五平次時之女

元禄四年辛未七月廿一日 跡目七百俵於為而而御老中列坐戸田山城守傳之
為小曾請大久保玄蕃頭組同年十一月廿二日 御禮献御方銀馬代
同十年丁丑七月廿九日 改御藏米於地方同十一月廿二日 賜御書出
享保二年丁酉八月十六日 隱居号三休 同五年庚子五月廿九日
葬於本妙寺

正貞

長崎吉三郎

弥左衛門

為長崎弥左衛門

養子

女子
母同

佐橋甚兵衛

妻

女子

万年平左衛門 宗頼妻

女子

万年平左衛門 宗頼妻

女子

柳原

正徳四年壬午十一月廿九日
延宝三年壬午十一月廿九日
与應玄院殿日高方作

正仲

阿倍五郎之郎

母吉井丑半伯時之女

正徳四年甲午二月九日
教了院殿日能居

正存

阿倍三波郎

始母吉井丑半九郎

母同

正徳四年甲午為嗣子

享保二年丁酉八月十六日
為中書省大夫保波路守
同日甲午八月四日
勘見者銀同十月五日
為中書省大夫保波路守
同日甲午八月四日
勘見者銀同十月五日

正顯

母同

先正存
卷子

正顯

阿倍文臧

忠存門

善櫻井河内守政美女

寛保三年庚子十一月廿九日
与應玄院殿日高方作

享保十六年壬午八月廿七日
於前而由老中列坐酒井謹好等傳

為中書請建部民部少輔子能
 同廿年八斤九方為中書少輔戶部少輔
 延亨二年九月十一日為
 右德多附信仙丹波守但寬延四年辛未七十二回中書為中書請之校
 宗四郎正德寶曆二年辛丑廿四為佛性組打木和泉守能
 明和七年壬午十四年 年寺少寺
 号去成院殿法信曾讚居士

正方 阿信忠成 忠右衛門

母楊井河内寺跡美女 壽杉平左史造 女

宝曆十三年集十二人部屋任為中書院書方左保下野守能於菊岡
 掃類而御老中列坐相平左史得遠傳賜三百俵
 明和六年壬午甲子月七日石於菊岡而御老中列坐
 天明五年己卯八月廿二日為跡右左番五人而元年
 于家受院殿觀成日晴居士

昌有 小宮山甚四郎

母同 為小宮山平八郎 卷子

政昌 小宮山織部

母同 為小宮山庄九郎 卷子

始中正 正興 阿信美吉 忠右衛門

母杉平左史 壽中直繼 山口右膳 女 文化元年丁子六十九離縁

天明五年己丑十五路月七日石於菊岡而御老中列坐田沼殿頭傳之
 為中書請川崎權之助同辛丑十二九健自御禮献出方銀馬代
 同六年丙午丑十為御老院書杉平左史御老守能
 寬政十一年甲子九月廿四日生痛終為小宮山信實室賀正宮守能
 文化元年甲子八月廿五年 年寺少寺



正慶

阿信猶之助

母山口右膳

子

善船橋宗迪

子

文化元年子

海目

為十番請

七百石

外三百石

常川真跡即

三州君河野

内十石二升八合小物或高入

計一升四合八匁

七百九十一石八計一升七合四匁

百廿六石二升三合七匁

同男房郎三石八合八匁

女子 類乃

實田新助

子

大具烏足腹間

某

栗原若上郎

為出州入向邦世野宮司栗原左衛門養子

女子 比須

母同

大具足腹間

女子

母同

政重

阿倍權八郎

四郎五郎

致仕淨莫

實正之三男

妻加藤肥後守忠廣女

始書院查賜三百俵
 慶安四年十月廿二日
 萬治元年丙辰秋御書馬
 增上寺得普請奉行同
 司右年四月再見分司
 延寶九年三月仍痛辨
 元禄九年四月十一日
 同十年十月廿三日
 与本覚院殿淨莫日應居云

妻渡邊若狭守

養子

寛文二年三月廿九日
与青蓮院殿日廿九日

女子

寛永十四年丁丑十二月華事妙寺
号妙善

女子

寛文二年甲寅卯十二月六日華事妙寺
号妙量

女子

寛文六年甲午七月四日華事同寺

女子

寛文二年乙亥
又花井池上本寺

女子

竹中久五郎 重修善

女子

延宝二年甲寅九月二日華事妙寺
号蓮徳院日澄

女子

天和二年乙亥二月九日華事同寺
号智院殿常照

女子

寛文四年甲辰七月四日華事同寺
号常相院殿道基秋寛妙光
又常相院殿道基秋寛妙光
又常相院殿道基秋寛妙光

阿倍

阿倍権八郎

四郎五郎

母孝子

寛文四年甲辰九月九日華事妙寺
号常相院殿道基秋寛妙光
又常相院殿道基秋寛妙光

宝曆十年乙未七月九日華事妙寺
号蓮受院殿妙洋日晴方輝

寛文二年甲寅卯十二月六日
同十一月甲寅卯十二月九日

中目見

元禄九年甲子十二月九日
御禮献御太刀金馬代後松平主計頭也時
御禮二年辰三月六日
御書院番伊澤播磨守徳同
御禮行守保七年乙亥
同十六年甲子七月十日
号到岸院殿道慶日厚居士

改澄

阿倍三五郎

母孝子

喜設樂喜兵衛

十

寛文十年庚戌生於江戸
元禄九年甲子十二月分知四百石於前向富光中判官土屋相傳傳為
中書請封系安坊寺也
正徳四年甲午四月為御書院者左名保豐前寺也
元文五年庚申四月三告老辭賜金三枚為中書請封系安坊寺也
延享元年甲子十二月十九年七十五葬本妙寺
号正覺院殿覺範日成居士

改辰

阿信權三郎

母設樂喜兵衛正兵衛女

子保元年甲申生於江戸
寛保七年壬辰四月死年八十葬本妙寺

女子
母回

設樂勘左門

喜

政保

阿信松之助

母系女

母野山陣左門

女

寛保七年壬辰為婦傳承祖
延享元年甲子 海月四百石
宝曆十年壬辰六月十四日為御書院者左名保豐前寺也
号永心寺美門廿九年 葬本妙寺
号蓮徳院殿了秋日院居士

島

阿信仙之丞

母野山陣左門

十

明和七年庚寅七十九年甲申葬本寺
号秋月院殿了寛重子

政原

阿信忠藏

母設樂七左門

勇

集
一冊 阿倍秀存

某子

貞享三年丙寅九月五日
于常相院殿覺然堂
正徳三年己巳四月九日
于真光院殿日慈

政以

阿倍權八郎 四郎五郎

母戸田土佐寺忠元女

妻 大上病 淨心院 唐橋 卷女 実石山中納言師香女

再再石山中納言師香女

明和四年丁亥六月十三日
于淨心院殿妙清日祐方卿

正徳二年癸巳十五始 御目見
享保十六年癸亥十二月 御目見
為少重侍少四幼喜兵衛
同十九年甲寅十一月九日 佛善院 善酒井出雲寺組
寛保二年癸亥六月十九日 弁才坊
于達利院殿真山日觀坊

某
母同

女子
母同

女子
母同

某
母同

忠長
母同

女子
母同

某
母同

室永三年百正廿五女壽本妙寺
号の遠院殿實人幻
十信元年百正廿二女壽同寺
号觀理院殿影月切光寺

依田 一子 子房 壽

室永三年百正廿六女壽同寺
号為光院殿實人子

大乃保三之助
母同

為大乃保布乃女相
卷子

正徳元年百正廿二女壽同寺
号妙輝

元文五年百正廿九女壽同寺
号誠喜院殿日修屋

政景

阿倍松次郎 四郎五郎

切石山中納言即香子

專戶田遠江守氏富子

實徳十年百正廿九年 壽本妙寺
号信性院殿妙本日觀方

寛保七年百正九十六日百正九十九日
傳高十重傳大忠四郎
明和二年百正二十六日
安永六年百正二十四年 壽本妙寺

女子
母同 子龍川

瑞若居在賜一生之地
一丁坂北御所三百四十七行

安永七年五月九日死於母氏妙寺
号是外院殿妙壽日安大姉

政儀

阿倍左近 四郎五郎

女 河邊口白氏三子

妻 山本伴信守次孫春子

安永六年十月五日死於母氏妙寺
少曾請島津式部能廣長三
二百五十二石半 少曾無外子石部倉多高
常川信太郎之旨 河内郡 八石半 存 倉多
武川崎出郎 五百石 上徳美院 四百七十四石 平二升
上徳植生郎之旨 百廿五年 外山善心 普請領十五石 武川崎出郎 倉多

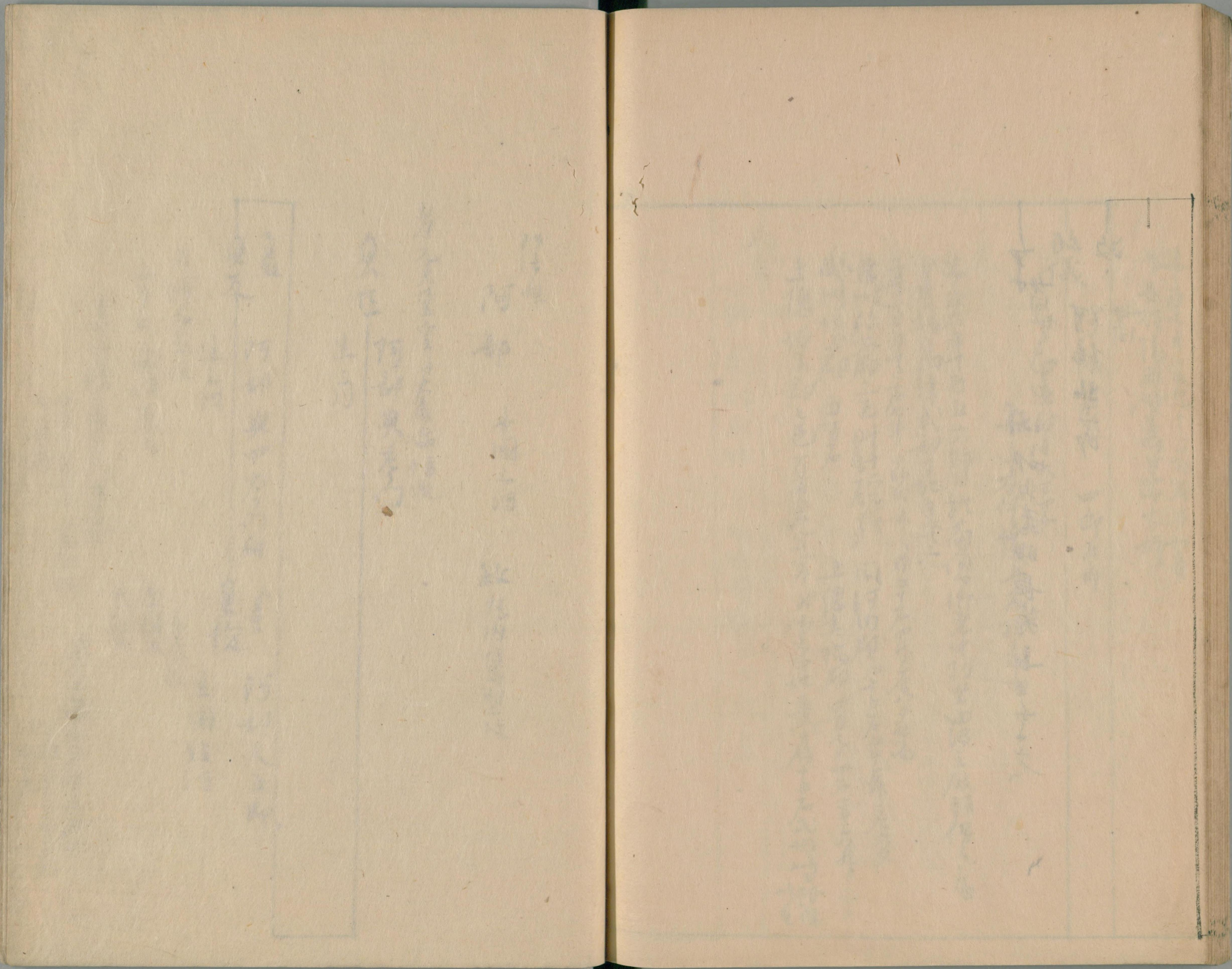
女 好

岡部内藏助長英 妻 生女三人

政

阿倍助二郎

女 同



国立国会図書館 タイトル『本朝武家諸姓分脈系図』 請求記号 838-116

ガラス使用

阿部姓

阿部

本國三河

紋在內鷹羽二枚

孝元天皇皇子左大臣命後胤

貞正

阿部與左内

生三河

又貞敷

貞友

阿部與四方内尉

生三河

大神后孝任

三丁六威侍元吉

孝女藤原左内門建忠女

寛文二年四月三十九日
于妙道

貞俊

阿部久五郎

孝任能

台徳
大徳

生田駿河

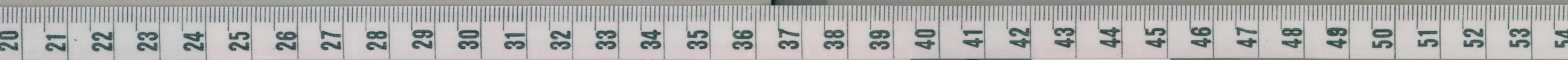
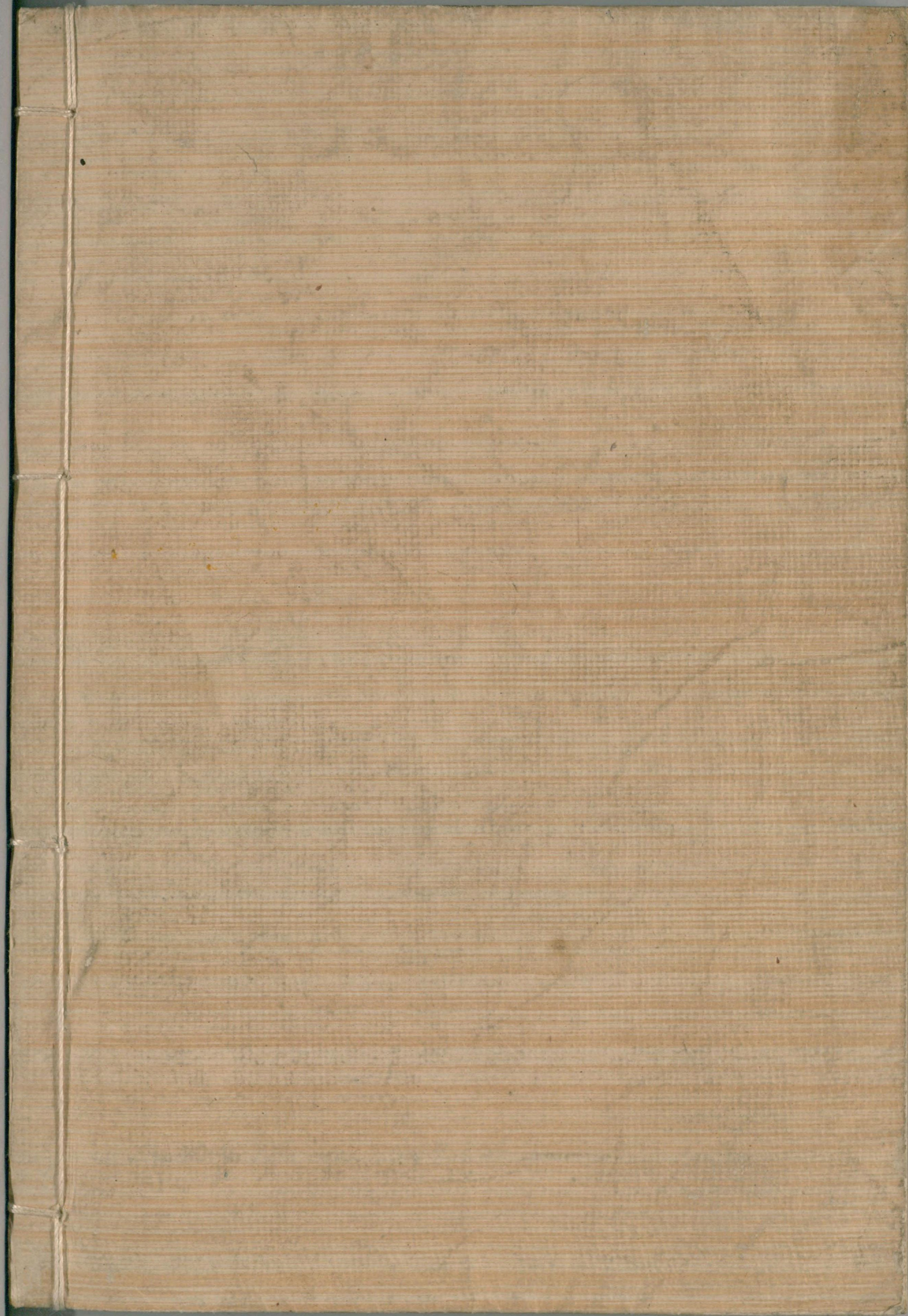
孝女藤原左内門建忠女

万治三年三月三十一日
于妙道

838
297
116

Handwritten notes in Japanese, including a large rectangular box containing text and several lines of text outside it.





国立国会図書館 タイトル『本朝武家諸姓分脈系図』 請求記号 838-116

ガラス使用