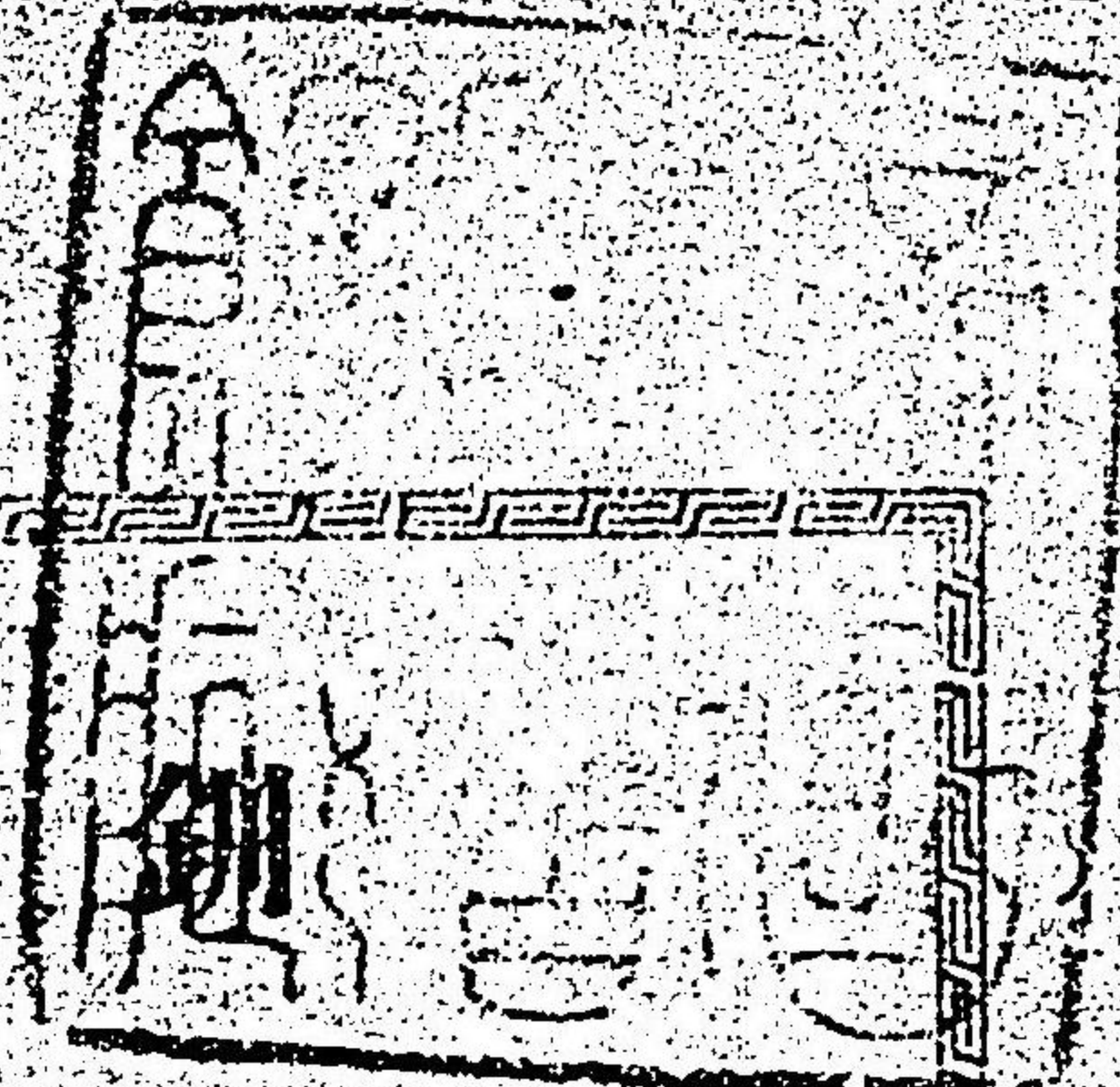


25-775



路之現勢

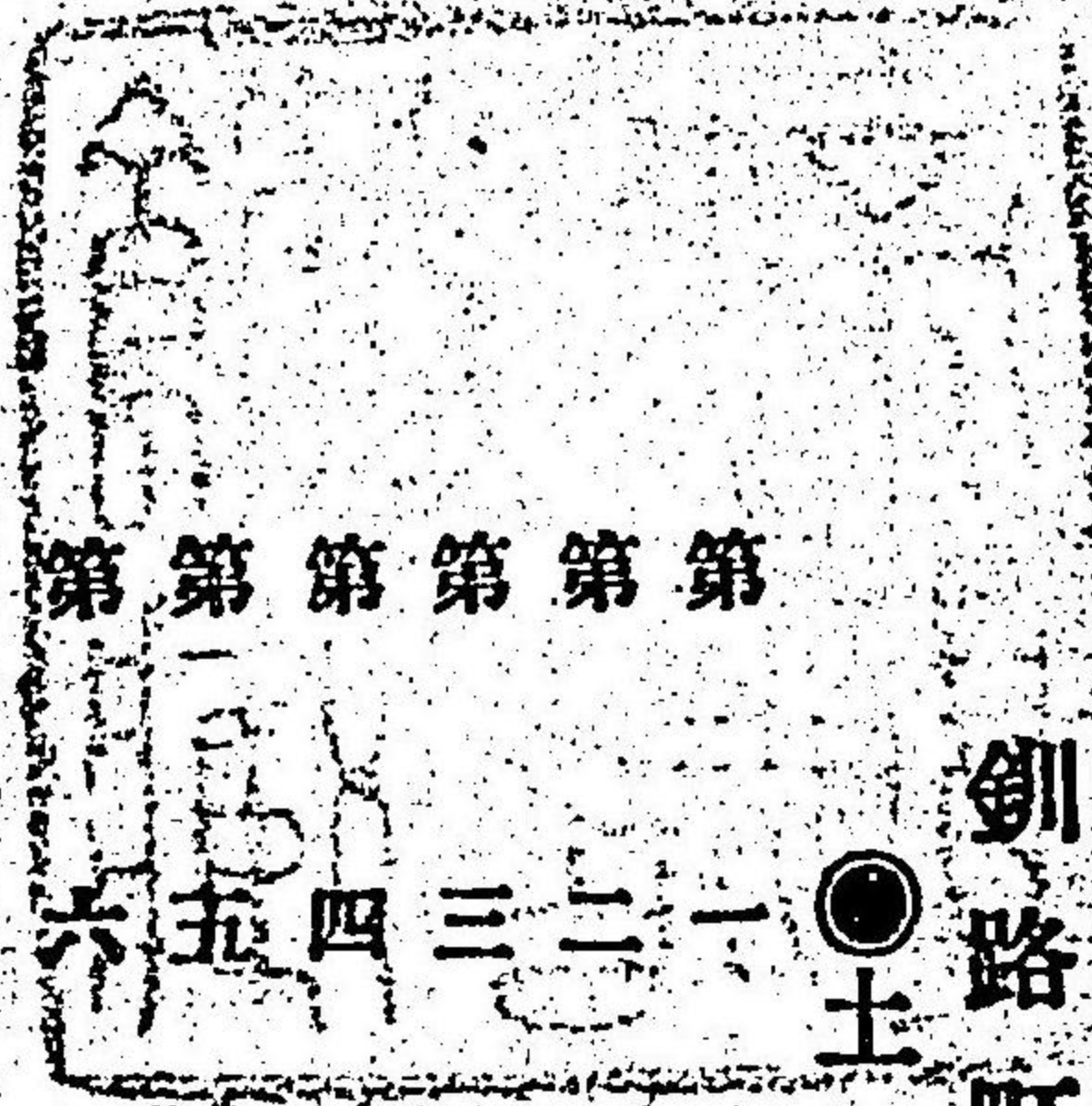
釧路築港速成同盟會發行





# 釧路之現勢目次

## ●土 釧路町全圖



第 第 第 第 第 第 第 第 第 第

一 一 一 一 一 一 一 一 一 一

一 〇 九 八 七 六 五 四 三 二 一

地

釧路港

釧路港修築設計

沿革

境界

地質及氣候

地目別

空氣ノ溫度

雨雪之量

霜雪之期

戶數及人口

出生及死亡

一 三 四 六 六 七 八 八 九 九



第一	結婚及離婚	一〇
第一	人口出入	一〇
第一	同上	一〇
第一	海外渡航人員	一〇
第一	兵員	一一
第一	徵兵	一一
第一	赤十字社員	一一

●農業及牧畜

第一	農牧業ノ現況	一一
第二	作付反別及收穫高	一一
第二	牧場	一一
第二	牛馬數	一四
第二	羊豚數	一四
第二	屠畜	一五

第二	搾乳	一五
----	----	----

●礦業及森林

第二	石炭	一六
第二	產額	一七
第二	炭坑	一七
第二	硫黃及石油	一八
第三	產額	一八
第三	礦業所	一九
第三	森林	一九
第三	林產物價額	二〇
第三	官林面積及樹種材積	二〇

●水產及工業

第三	水產	二二
第三	營業別	二三



第三	第三	第三	第四	第四	第四	第四	第四
七	八	九	〇	一	二	三	四
產額	工業額	工業額	工場	酒類及醬油味噌釀造高	釀造工場	職工其他勞銀	度量衡
二三	二六	二七	二七	二八	二八	二九	二九

●商業及金融機關

第四	第四	第四	第四	第四	第四	第四	第四
五	六	七	八	九	〇	一	二
商業	商事會社	倉庫業	銀行	質屋			
二九	三〇	三一	三二	三三	三三	三三	三三

四

第五	第五	第五	第五	第五	第五	第五	第五	第五	第六	第六	第六
〇	一	二	三	四	五	五	六	七	八	九	〇
商賣	米麥其他	金利	銀行為換	割引手形	荷為換手形	代金取立手形	外國貿易額	輸出貨物數額	輸入貨物數額	交通	鐵道及航路
三三	三四	三六	三七	三七	三七	三八	三八	三九	四〇	四一	四九

五



第六二	自釧路町至附近町村里程	四九
第六三	自釧路驛至各主要驛哩數	五〇
第六四	自釧路港至各港海里數	五一
第六五	郵便電信	五二
第六六	內外國郵便引受及配達物數	五二
第六七	內外國小包郵便物引受及配達物數	五二
第六八	電報發信及着信	五三
第六九	郵便爲替	五三
第七〇	郵便貯金	五三
第七一	車 輛	五四
第七二	出入商船	五五
第七三	出入船客	五五
第七四	解船及解營業者	五五

●土 木

第七五	土木工費種別	五六
第七六	全	五六
第七七	埋立事業	五六

●衛 生

第七八	病 院	五七
第七九	醫師產婆藥劑師藥種商製藥者	五七
第八〇	傳染病患者及死亡	五八

●保 險

第八一	生命保險	五八
第八二	火災保險	五九
第八三	海上保險	五九

●教育及新聞

第八四	學校及教員生徒	五九
-----	---------	----



第八五 學齡人員  
第八六 新聞雜誌發行高

●社 寺

第八七 神社及神宮  
第八八 寺院及住職

●財 政

第八九 町有財產  
第九〇 町歲入歲出  
九一 町歲入種類別  
九二 歲出種類別  
九三 國稅  
九四 北海道地方稅  
九五 滯納處分

六〇  
六〇

六一  
六一

六二

六二

六三

六五

七四

七五

七五

●諸官公衙及町吏員文書

第九六 官公衙所在地  
第九七 町吏員  
第九八 名譽職吏員及委員會  
九九 消防組  
一〇〇 町役場文書

七六  
七七  
七七  
七八  
七八

●議 會

第一〇一 町會  
第一〇二 町會議員選舉有權者  
第一〇三 衆議員議員選舉有權者  
第一〇四 北海道會議員選舉被選舉有權者  
第一〇五 釧路水產稅區會議員選舉被選舉有權者

七八  
七九  
七九  
七九  
八〇



●土 地  
第一 釧路 港

釧路港ハ北海道東部海岸ニ於ケル唯一ノ要港ニシテ東經百四十四度二十三分十二秒北緯四十二度五十分三十六秒ニ位シ三面陸ヲ繞ラシ其ノ西南ハ瑠璃一碧天ヲ涵シテ太平洋ニ面ス北方白糠岬頭ノ翠容綠態ハ遙ニ港口ヲ掣シテ半圓球狀ヲ畫シ東方知人岬ニ連續スル半海里餘ニ亘ル礁底ハ自ラ天然ノ防波堤ヲナシテ海面五十餘万坪ヲ包被スル築堤ノ基礎トナリ宛モ人工ヲ迎フルモノ、如ク現今大船巨船ヲ繫留スル錨地ハ滿潮七尋乾潮尙六尋ノ水深ヲ保チ海底ハ概シテ砂泥ナレバ船舶ノ碇繫ニハ頗ル利便ナリト雖モ一度西南ノ風波襲來スルニ際シテハ殆ト之ヲ避クルニ途ナシ是レ當港ノ一大欠點ニシテ修築ノ要亦此ニ存ス港口ニ注ク釧路川(河道三十四里十四町)ハ本道五大川ノ一ニシテ水源ハ遠北方屈斜路ニ發シ阿寒雪裡其他ノ諸流ヲ合シテ市街ノ西部ヲ貫キ舟楫ノ便甚タ利ナリ起伏波狀ヲナセル市街ノ高陵ヨリ遠ク展望スレバ雌阿寒(海拔五三三六尺)雄阿寒(五一九四尺)ノ峻峯ハ



魏峨雲表ニ登ヘ中ニ廣濶ノ平野ヲ包ミ蒼山碧水相對シテ景趣最モ雄大ニシテ壯觀ヲ極ム市街ノ形狀ハ一部ハ丘陵ヨリ成ルモ大部分ノ平坦地ハ廣大ナル市區ヲ造ルニ足ル又市街ノ中部ヲ貫流スル釧路川口ハ其ノ廣幅餘リニ大ニ失スルヲ以テ明治三十三年町債ヲ起シテ河岸埋立工事ニ着手シ全三十六年八月全ク竣成ヲ告グ此ノ工費額十八万五千三百七十餘圓ヲ要シ三万五千二百九坪ノ埋立地積ヲ増シテ從來ノ市街ニ更ニ入舟町ヲ加ヘ他日市區ノ改正ヲ遂行シテ築港ニ對スル海陸聯絡ノ設備ニ呼應スル計ヲナス現今陸上ニ於ケル諸般ノ狀態ハ著シク發達シテ全ク舊觀ヲ改メ鐵道モ己ニ當港旭川(百九十一哩六十四鎖)ノ區間ハ去四十年九月開通シテ本道主要部ヲ貫通スル幹線ハ全ク成リテ交通ノ便亦昔日ノ比ニアラズ北見ノ曠野ヲ開ク網走線モ釧路線池田驛ヨリ分岐シテ目今起工中ニ屬スレバ近キ將來ニハ交通上ノ一大革變ヲ來シテ拓殖ノ進歩頗ル見ルベキナリ抑モ當港ヲ經由シテ物資ヲ集散スベキ地域ハ釧路十勝ノ二國北見國ノ南部一帯及ビ石狩國ノ東部根室國ノ西部ニシテ釧路十勝ノ全面積ハ一千九十三方里ニ達シ此ノ地域ニ於ケル耕作見込地

積二十七万餘町步(墾成地四万五千町步)牧畜見込地積五十一万五千餘町步山林見込地積七十八万八千餘町步ヲ包含スレバ將來其ノ產出高ノ頗ル巨額ニ上ルハ蓋シ想察スルニ難カラザル而已ナラズ釧路煤田ノ礦脈甚ダ廣ク未ダ大規模ノ開坑ヲ見ザルモ現今已ニ十萬噸ニ近キ採掘ヲナシ十勝煤田モ亦新タニ起業セラレシ且ツ沿岸ノ地ハ魚藻ノ利富甚ダ大ナレバ其ノ關係域内ノ物産ハ拓殖完成ノ曉ニ於テハ優ニ年額三千有萬圓以上ニ達スルヲ得ベシ左レバ其ノ吞吐ノ衝ニ當ル當港ヲ修築シテ物資集散ノ途ヲ啓クハ本道東部ノ富源ヲ開發シテ拓地殖産ニ資スルノ最大要務ナルヲ知ルベキナリ

## 第 二 釧路港修築設計

釧路港ノ修築ニ關スル北海道廳ノ設計ノ精細ハ今此ニ詳記スルヲ得ザルモ其ノ大要ハ概ネ左ノ如クナリ

- 一、修築費總額 四百七十五萬五千四百一十圓 (十二年繼續)
- 二、防波堤 甲ハ知人岬頭ヨリ起リ西ニ向ヒ一部弧狀ヲナシテ西北ニ至ル延長



約八百五十間 乙ハ西幣舞町字頓化ヨリ西方斜メニ延長約三百二十五間ヲ突  
出シテ甲ト相對シ之ニ依ツテ港面五十餘万坪ヲ包被ス

三、釧路川ノ上流阿寒川ノ流入ヲ阻止スルタメ更ニ河道ヲ開キテ乙防波堤外ニ  
導水ヲナス

四、浚渫 港内面積約十一万八千七百餘坪ヲ浚渫シテ水深三十尺ニ達セシメ尙  
釧路川口約四万五千餘坪ヲ浚渫シテ全水深ニ至ラシム

第三 沿革

釧路町ハ明治三十三年七月北海道一級町村制施行ニ依リ釧路郡真砂町幣舞町浦見  
町米町洲崎町（入舟町ハ其後ニ編入）ノ五町及ビ釧路桂戀ノ二村ヲ合セテ一、自  
治團體ヲ形成セリ回顧スレバ當時ハ明治三年佐野孫右衛門ノ奥羽地方ヨリ移民ヲ  
率ヒテ來住セシ當時ハ炊煙微々トシテ住民極メテ稀ナル一寒漁浦ニ過ギザリシモ  
今ヤ陸ノ鐵道ノ利ヲ擁シ海ハ航路ノ便ヲ制シテ戸數四千人人口二万ヲ有スル本道東  
部ノ主要地トナリ亦昔日ノ片影ヲ留メズ各般ノ事業日ニ進ミテ隆々ノ觀ヲ呈スル  
ニ至レルガ以下少シク既往ノ沿革ヲ叙シテ當時發達推移ノ梗概ヲ知ルノ資ニ供セ

シカ

釧路ハ原名「クスリ」ト稱シ舊土人語ニシテ「越ユル道」ヲ意味シ未開ナル蝦夷  
ノ一部落ナリシガ天明年間松前藩ノ支配ニ屬シ寛政ノ初佐野孫兵衛ニ漁場ヲ請負  
ハシム享和二年函館奉行ノ所管トナリ海老名孫兵衛ニ漁場ノ請負ヲ命ジタルモ文  
化二年再ビ佐野孫兵衛ニ移シ更ニ文政四年松前藩ノ所轄ニ復ス弘化元年遊海警備  
ノタメ成員ヲ置キ知人岬ニ築キ烽火臺ヲ設ク安政四年佐野孫右衛門南部地方ヨリ  
移民ヲ募ル之ヲ當町永住者ノ嚆矢トナス明治二年蝦夷ヲ北海道ト改稱シテ開拓使  
ノ直轄トナリ佐賀藩ヲシテ之ヲ支配セシム全三年佐野孫右衛門亦奥羽地方ヨリ移  
民二百三十五戸ヲ募リ家屋漁具ヲ給シ釧路其他ニ分移ス全四年佐賀藩ノ支配ヲ解  
キ全五年根室支廳ノ統治ニ移リ全十三年厚岸郡役所ヲ開キテ其ノ治下トナル全年  
釧路日進小學校及ビ釧路病院ヲ設立ス全十五年廢便置縣ニ際シ根室縣ノ所轄トナ  
ル全十七年札幌ヨリ根室ニ至ル電信成リ釧路電信局ヲ設ク全十八年厚岸郡役所ノ  
管區ヲ離レテ釧路郡役所ヲ置ク全年釧路市街ニ散在セル舊土人ヲ春採及ビ阿寒郡



舌辛村ニ移住セシム全十九年廢縣置廳ト共ニ北海道廳根室支廳ノ所管トナリ全二十年支廳ノ廢止ニ依リ本廳ノ直轄トナリ全二十四年厚岸川上ノ二郡役所ヲ釧路郡役所ニ併合ス全三十年官制ノ改正成リ釧路郡役所ノ廢止アリ現釧路支廳ノ管治ニ販ス全三十三年北海道一級町村制ヲ實施セラル、ニ至リ全ク自治体トナル

第四 境 域

釧路町ニ屬スル包域ハ東西五里三十町南北六里二十町ニシテ大字六個町及ビ二個村ヨリ成リ東ハ太田村ニ東北ハ熊牛村ニ界ヒ東南ハ昆布森村ニ接シ北ハ鳥取村及ビ舌辛村ニ連リ北西ハ白糠村ニ通ズ三面繞ラスニ陸ヲ以テシ一面ハ海ニ接ス

第五 地質及氣候

釧路町ノ地質ハ表層四五寸ハ黒土若クハ赤土ヲ以テ覆フモ其ノ下層ハ火山灰又ハ岩磐ニシテ概シテ肥瘠ノ混土質ナリ丘陵ノ下層ハ到ル處ニ石炭ヲ包藏シ平地ハ泥濕ヲ免レサルモ海岸ヲ距ル約二三里ノ別保及ビ遠野ノ部落ニ入レバ土壤肥沃ニシテ農耕ニ適スルノミナラズ青草繁茂シ綠樹蒼鬱タルヲ以テ牧場地トシテハ特ニ好

適ナリトス氣候ハ石狩十勝ニ比スレバ夏秋ノ季ハ溫度稍ヤ低キモ年内平均溫度ハ攝氏五度一分ニシテ殆ト大差ナク夏季ハ低溫ニ冬季ハ高溫度ナルヲ通例トス又本道東海岸一帯ハ夏季中氣候ノ變化ト潮流ノ作用ニ因ル海霧ノ襲來ハ免カレ難シト雖モ根室地方ノ如ク其ノ濃厚ノ度ハ甚シカラズ

第六 地 目 別

地 目	明治十四年		明治十九年	
	町	民	町	民
宅 地	一三、九九九	一〇六、五七八	一三、九九九	九六、五七八
畑 地	七、〇四四	一、五九九	七、〇四四	一、五四二
海産干場	三、六三四	四六、〇五四	三、六三四	四六、〇五四
牧 場	.....	三、二六五	.....	三、二六五
原 野	二、九〇〇	二六、三〇一	二、九〇〇	二六、三〇一
社寺及堂寺地	.....	五、七〇三	.....	五、七〇三
學校敷地	四、六一八	.....	四、六一八	.....
墳 墓 地	一三、五二六	.....	一三、五二六	.....
禁 伐 林	.....	.....	.....	.....
計	.....	.....	.....	.....



雜種地	二、六〇九	.....	二、六〇九	.....	二、六〇九
病院敷地	六〇八	.....	六〇八	.....	六〇八
計	四七、九〇八、五〇三、四七、四二五、〇六〇、四三三	.....	四七、九〇八、四、九二、四七、四二五、〇三〇、四三三	.....	六〇八

備考 官有地ハ本表ニ計記セズ

第七 空氣ノ温度 (攝氏)

年次	最高月	最低月
四十年	八月十八日 (一) 三〇度七	十二月三十日
三十九年	七月十七日 (一) 二八、三	二月四日

備考 (一) 印ヲ付セシハ氷點以下ヲ示シタルモノナリ

第八 雨雪ノ量 (耗)

年次	總量	最多量月	最少量月
四十年	二八三、六	四月十一日	〇、〇 一月三十一日
三十九年	八三、二	九月二十三日	〇、〇 同

備考 雨雪ノ量ハ耗ヲ以テ示シ一耗ハ曲尺三厘三耗強之ヲ一坪ニ對スル樹目ニ換算スレバ其量ニ一升八合三勺ヲ乘スヘシ

第九 霜雪ノ期

年次	霜	積雪
四十年	六月六日 終日 九月初一日	五月十三日 終日 十月初一日
三十九年	六月十四日 終日 九月初一日	四月廿九日 終日 十月初一日

第一〇 戶數及人口

年次	現住戶數		現住人口		本籍人口		現住一戶前年ニ比シ現平均人員住人口ノ増減
	男	女	男	女	男	女	
四十年	三、五四六	八、七二二	七、五二六	三、三三三	四、五〇〇	三、八六八	八、四四八
卅九年	三、一八九	七、九四九	六、七七一	四、七九三	四、〇七九	三、六〇三	七、六八一

第一一 出生及死亡

年次	出生		死亡		計	死亡ニ比シ超過
	男	女	男	女		
四十年	二六	三七	一九	一五	一四三	一三八
卅九年	二六	三七	一九	一五	一四三	一三八



卅九年 一三五 一八三 一四 一三 一三 一三九 六三 三六 一八 四五六 一三七

第一二 結婚及離婚

年次	結婚	人口千ニ付結婚	離婚	人口千ニ付離婚
卅九年	一六〇	九八二	一四	〇、〇九
四十年	一三三	七、六六	九	〇、〇六

第一三 人口出入 其一(出)

年次	轉籍復本籍	國籍喪失	失踪宣告外	國寄	留陸海軍軍營	在監人合計
卅九年	二〇四	二	一	五七九	三	七
四十年	一九九	四	一	五五八	四	二

第一四 同上 其二(入)

年次	國簿取得者	無籍者就籍	棄子轉籍	寄留外國人合計
卅九年	一	五七	一	一、五五
四十年	一	七	一	一、六四

其一五 海外渡航人員

國別	留學	漁業	出稼	計
清國	一	一	一	三
計	一	一	一	三

第一六 兵員

年次	現役	豫備役	後備役	合計
卅九年	三〇五	三三、〇四	一、六二、二七	一、九六、三三
四十年	三〇七	三三、一六	一、五九、四七	一九、六三

備考 本表ハ本籍者ノミヲ掲ク

第一七 徴兵

年次	壯丁總員	現役	補充兵	其他	延期	猶豫	國民兵	兵役免除
卅九年	一四九	九	三三	一	三	二	五〇	八
四十年	一八三	一〇	三〇	一	六	二	七九	七

備考 本年中壯丁總員ハ検査受ケタルモノ、總人員ニシテ外ニ寄留者ニシテ受



檢シタルモノハ四十年六十七人三十九年五十九人ノ合格アルモ現役兵補充兵及ヒ國民兵ニ編入ノ數ハ不明ナリ

第一八 赤十字社員

年次別	有効社員	特別社員	終身社員	正社員	贊助社員	合計
四十年	1	1	4	39	1	46
卅九年	1	1	4	39	1	46

●農業及牧畜

第一九 農牧業ノ現況

釧路町附近農業ノ進歩ガ十勝以西ノ地ニ比シ甚ダ後シタルハ其ノ風土ノ劣レルニ因ルハ勿論ナルモ西北部一帯ノ地ハ諸種ノ穀類能ク成熟シ當町ヲ距ル數里ノ地ニハ皇室林野(耕地六千五百町歩林地二万三千五百町歩)アリテ現今農民百餘戸ヲ移シテ農事ノ見ルベキ少カラス釧路川沿岸ニ存スル卑濕地モ今俄カニ開拓シ難キモ適當ノ排水工ヲ施シテ漸次改良セハ農耕ヲ營ムヲ得ヘク而シテ本道東海岸地方

一般ノ例トシテ冬季降雪少ク且ツ高原丘陵ニ富ムヲ以テ牧畜業ニハ好適地ト稱セラレ大小ノ牧場少カラス軍馬補充部釧路支部ハ當町ヲ距ル七里ノ白糠村ニ在リテ盛ンニ軍馬ノ飼養ヲナシ現時ハ音別及ヒ標茶ニ出張所ヲ建設シテ大ニ擴張セラレツ、アリ

第二〇 作付反別及收穫高

品目	四年		三年		二年		一年	
	作付反別	收穫高	作付反別	收穫高	作付反別	收穫高	作付反別	收穫高
大麥	三	一三〇	一〇	一〇〇	一〇	一〇〇	一〇	一〇〇
黍	二四	一六八	二〇	一四〇	一五	一八〇	二	一三
蕎麥	一八	九六	一四	一〇〇	一〇	一〇〇	八	六〇
馬鈴薯	一八〇	一四、四〇〇	一四〇	一一、二〇〇	一〇〇	一〇、〇〇〇	八〇	六、〇〇〇
牛蒡	三	七、五〇〇	二	五、〇〇〇	二	五、〇〇〇	二	五、〇〇〇
蘿蔔	一〇	一〇、〇〇〇	一〇	九、〇〇〇	一〇	九、〇〇〇	九	八、〇〇〇
胡蘿蔔	七	一〇、〇〇〇	三	七、五〇〇	三	七、五〇〇	三	七、五〇〇
甘藷	五	三、〇〇〇	四	二、〇〇〇	四	二、〇〇〇	四	二、〇〇〇
牧草	六	五九	〇	七	八	八	八	八







●礦業及森林

第二六 石炭

釧路地方ノ石炭ハ石狩國方面ノ産ニ比スレハ其ノ炭質稍ヤ劣ルモ地勢ノ傾斜概シテ緩ニシテ採掘ノ容易ナルト炭脈中段層ヲ其間ニ挾マサルハ他ニ多ク其類ヲ見サル處ナリ從來ハ輸送上ノ便不備ナリシヲ以テ大ニ採掘スルニ至ラザリシモ今ヤ鐵道ノ便モ開ケ且ツ海陸ノ連絡漸次成ルニ於テハ斯業ノ隆盛ハ期シテ待ヘク現今採掘中ニ属スルモノハ礦區二十一口六百八十四萬三千六百六十五坪一個年産額十萬九千七百七十八噸價額四十四萬八千三百八十八圓ナルモ尙最近設計中ノモノ竣成ヲ告ケ事業ニ着手スルニ至レハ優ニ年額三十萬噸ヲ産出スルヲ得ヘク石炭開掘ハ當ニ當地ノ一大富源ヲナスニ至ルハ疑ヒナキ事ニテ當地及ビ十勝方面ノ試掘礦區ハ左ノ如シ

釧路國 試掘礦區 三八口 二二三、三二三、五〇六坪  
 十勝國 全 二五口 一四、二五一、一七九坪

第二七 産額

年次	數量	價額
明治四十年	一〇九、一七八噸	四四八、三八八圓
全 卅九年	四八、九七〇	二七八、九七〇
全 卅八年	四三、四五二	一八九、三二二

第二八 炭坑 (明治四十年現在)

炭坑名	所在地	所有者	創立年月	一個年産額	數量	價格
春採炭山	釧路郡釧路町	安田善之助	明治十九年十一月	一九、六七〇	八三、八九六	
山縣別保炭山	全	山縣勇三郎	二十年九月	三〇、四三三	一三六、一五八	
全昆布森炭礦	昆布森村	全	卅九年二月	八、二四七	一三、四三三	
大坂炭山	釧路町	大坂礦業株式會社	卅八年三月	三、四一九	一一、〇九五	
高橋炭山	全	高橋倉太郎	卅六年五月	四、一〇〇	一七、四六〇	
仙鳳趾炭礦	仙鳳趾村	山田彰	卅六年四月	一、一〇〇	四、一八〇	
阿寒炭礦	阿寒郡舌辛村	釧路炭礦株式會社	卅八年四月			
白糠炭山	白糠郡白糠村	青木幾太郎	三十年八月	七五〇	三、七五〇	
岬炭山	全	長谷川茂平	卅九年二月	二、八五〇	一四、二五〇	



第二九 硫黄及石油

釧路國産出ノ硫黄ハ其ノ品質最モ良好ニシテ産量ハ殆ト無盡蔵ト云フヘキニテ明治三十年頃迄ハ跡佐登硫黄山ノミニテモ年額二千万斤乃至三千万斤ヲ出シ品質ノ精良ナルト産額ノ多量ナルトニ依リ夙ニ海外ニモ其ノ名ヲ知ラル、ニ至リシカ現今ハ殆ト休業同様ノ小規模トナリ現今ハ阿寒方面ト合セテ僅カニ二百万斤内外ニ過キサルモ品質産量ニ於テ善且ツ大ナル以上ハ適當ノ設計方法ヲ以テ起業セハ三十年時代以上ノ産出ヲナスハ敢テ難事ニアラサルヘシ現今採掘ノモノハ礦區四口二十四万五千二十二坪ニシテ試掘中ニ属スルモノハ礦區二口五十二萬七千六百三十七坪ナリ又石油ハ從來曾テ起業セシモノアラサルモ近來足寄郡ニテ五十餘萬坪ノ掘礦區ヲ得タル者アレハ其ノ結果如何ニ依リテハ主要産物トナルヘシ

年次	産額	價額
明治四十年	一、八四六、六六六斤	三二、七九九圓
全卅九年		

全 卅八年

五六七、三八五

一〇、八七四

第三一 礦業所 (明治四十年現在)

礦業所名	所在地	所有主	創立年月	一個年産額
雌阿寒硫黄山	阿寒郡飽別村	江	亘明治卅四年十二月	二〇、〇〇〇
山田製煉工場	川上郡屈斜路村	山田 朔郎全	十二年 月	六六、六六六
淺井硫黄製造所	熊牛村	淺井 政綱	全卅四年十一月	一八〇、〇〇〇

第三二 森林

釧路國ノ森林面積ハ頗ル廣濶ニシテ精確ナル數字ヲ以テ此ニ表ハスコトヲ得サルモ其筋ノ調査ニ成ル官林面積ハ二十九萬九千八百餘町步ニテ針葉樹ハ釧路郡ノ東部ヨリ厚岸郡ノ中部ニ至ル一帯ノ地ニシテ海岸ヨリ數里ノ間ニ在リ即チ釧路市街ハ此ノ森林ノ西端別保川ノ上流ヨリ多クハ建築材ヲ伐出セリ又阿寒郡ノ西部ヨリ白糠全部ノ山地海岸ヲ距ル約二里ノ奥ハ針葉樹ヲ交生ス千島帶山脉ハ概シテ針葉樹ニ富ミ特ニ阿寒湖屈斜路湖附近ノ樹林ハ河川ヲ利用シテ流出スルカ故ニ最モ有



望ナリト稱セラル瀾葉樹ハ國內到ル處ニ叢生シテ樞最モ多ク燐寸軸木ノ原料タル  
白楊樹モ其ノ材積甚タ少カラス

第三三三 林産物價額

年	次木	材	枕	木	木炭其他	合 計
明治四十年	五三、六二七	二四、四一〇	五〇、〇〇〇	八三、〇三七		
全 卅九年	四〇、五〇〇	四六、〇〇〇	四五、〇〇〇	九八、五〇〇		

備考 本表外ニ燐寸軸木製紙原料等ニ供セシ木材アルモ之ハ工藝品トシテ工産ノ部ニアレハ掲記セズ

第三四 官林面積及樹種材積 (明治四十年現在)

種 類	釧 路 川 上 阿 寒 白 糠 厚 岸 足 寄	合 計
官林面積	一六、〇四九	六、八八六
白楊樹材積	一	二〇〇
クルミ全	五〇〇	一、五〇〇
樺 全	一	三〇〇
檜 全	五九三	四、五〇〇
		二、六四〇
		五、四六〇
		一、二〇〇
		五、
		一四、九四三

釧路町生産事業ノ主位ヲ占ムルハ水産業ニシテ漁事ノ豊凶ハ直チニ當町經濟界ノ根本ニ波動シ其ノ消長ニ關スル頗ル大ナリ然レハ當業者ノ漁事ノ進歩改善ニ意ヲ用ユル共々周到ヲ極メテ成績ノ見ルヘキ亦尠カラス當町ノ一大産物ニシテ亦特産タル小鯨漁ノ如キハ從來ハ多クハ沿岸漁業ニテ曳網建網等ニノミ依リタルモ近來ハ斯業ノ進歩ト共ニ沖合漁業ノ有利ナルヲ知リテ旋網ヲ用ユル者多ク漁業界ニ一

●水産及工業

第三三五 水 産

桧 全	三、	五六、	三五、	三九〇、	一三〇、	一六〇、	一、四八四、
ヤチダモ全	六四、	三五〇、	三三〇、	五八〇、	一三三、	二五〇、	一、六八六、
桂 全	九、	三三、	三五、	四〇、	一六、	三〇、	一三六、
榎松蝦夷松全	四、二五〇、	四、五六〇、	二〇、〇〇〇、	四、五七〇、	二、八五〇、	八、四三〇、	四、六〇〇、
材積合計	八、四四五、	一九、三六八、	三三、七四七、	三三、九八六、	一三、〇〇八、	一八、二四一、	二四、七一一、

備考 本表材積單位ハ千尺ベトス、材積合計一億一千四百七十一萬一千尺ベ  
ヲ官林總面積二十九萬九千八百町歩ニテ除スルトキハ一町歩平均三百八十  
三尺ベ六分トナル



種	類	十一年		十三年	
		量	格	量	格
繸	繸	一一〇	六六〇	一一八	五二二
棒	繸	七	七〇〇	一	四
乾	鮓	一、一八〇	九、三六〇	二、五三〇	一、五二〇
開	繸	一、一〇〇	一〇、〇〇〇	二、七四〇	四三、五六四
鹽	鮓	八〇〇	二〇、〇〇〇	一、〇〇六	三〇、一六〇
鹽	鮓	三、三〇〇	二、二四〇	四、〇〇〇	三、二〇〇
鹽	鮓	一、一〇〇	一八、八〇〇	一、一三三	二〇、三九四
鹽	鮓	四〇〇	七〇〇	二〇〇	一、四〇〇
鹽	鮓	二〇〇	八〇	二〇〇	一五〇
長切	鮓	一六、八三二	九、四一五	一七、五〇〇	八七、七〇〇
繸	繸	五、四五一	八三、九九〇	三三、四七〇	三六、六三三
繸	繸	二、五三三	三三、〇七	六、一三五	九三、〇三五

第三七 産額

新生面ヲ與ヘテ前途益ス有望ナリ又釣漁ノ如キモ漁船漁具ノ改良ヲ施シテ長足ノ  
 進歩ヲ示シ特ニ製造法ハ科學的學理ノ應用ヲ試ミテ事業ノ發展大ニ見ル處アラシ  
 トス當時釧路白糠水産組合管下ニテ水産業ニ従事スル者ハ千二百五十三戸アリ

第三六 營業別

種	年別	明治四十年		三十九年	
		全	増	全	増
繸	繸	三三八	増	二六七	増
鮓	鮓	五二	減	三	減
鮓	鮓	二八	減	三	減
鮓	鮓	一〇五	増	一四五	増
鮓	鮓	一六三	減	一九三	減
鮓	鮓	三三	増	一七	増
鮓	鮓	二九	減	五	減
鮓	鮓	三三	増	三	増
鮓	鮓	二〇八	増	一〇九	増
鮓	鮓	一、三三三	増	一、二八九	増
合計					







生魚	1,000	250	1,000	200
生蟹	1,000	300	1,000	500
生北寄	750	90	800	791,975
合計				

第三八 工業

當町ニハ從來漁業礦業ノ外ニハ特殊ノ事業ハナカリシモ近來製紙製軸製材造船等各種ノ工業創始セラレ特ニ製紙事業ハ資料頗ル豊富ニシテ將來有望ナルヲ以テ富士製紙株式會社ハ明治三十九年當町字天寧ニ第四工場設置以來大ニ事業ノ擴張ヲ圖リ現今ハ本道屈指ノ大工場トナリ其他ノ事業モ漸次擴張セラレツ、アレハ將來ハ大ニ見ルヘキモノアラシナリ

第三九 産額

種類	明治四十年		明治四十九年	
	數量	價額	數量	價額
製紙、紙料	三、八八、八〇〇 <sup>封度</sup>	二〇六、一〇八	三、一六、二六三	一六九、四七六
燐寸軸木	二、三〇四、〇〇〇 <sup>斤</sup>	八五、三六三	二、一〇三、三三〇	七三、五一一
製材	一三、一八〇	三三、一四三	一三、〇〇〇	一九、〇〇〇
ランプ、ホヤ	七、〇〇〇 <sup>打</sup>	九〇	四、八〇〇	八六七
精米	一、四〇〇 <sup>石</sup>	三三、八〇〇	—	—
沃度	一、〇〇〇 <sup>封度</sup>	二、五〇〇	一、五〇〇	四、二〇〇
合計		三二一、八九三		二六七、二三四

第四〇 工場 (明治四十年現在)

工場名	所在地	現在資本	創立年月	一個年産額		職工
				數量	價額	
富士製紙第四工場	釧路郡釧路町	一〇,〇〇〇,〇〇〇	明治卅四年一月	三、八二八、八〇〇 <sup>封度</sup>	二〇六、一〇九	一六九人
大日本燐寸軸木工場	釧路全	全	卅六年四月	二、三〇四、〇〇〇	八五、三六三	一三九
釧勝木材軸木工場	釧路全	五〇〇,〇〇〇	四十年一月	一三、一八〇 <sup>石</sup>	三三、一四三	一六
釧路造船製材工場	釧路全	五〇〇,〇〇〇	四十年十月	—	—	—



釧路精米工場全  
白井硝子工場全

一七、〇〇〇全  
全 卅一年十月

一五、〇〇〇  
七、〇〇〇  
三、八〇〇  
九〇〇  
六八

第四一 酒類及醬油味噌醸造高

年次	製造月數	清酒	酒	酒	燒酎	合	計	製造月數	造石高	味噌	製造月數	製造高
明治四十年	三	一、二四八	—	—	—	—	一、二四八	—	—	—	—	—
全 卅九年	三	一、三〇〇	—	—	—	—	一、三〇〇	—	—	—	—	—

第四二 醸造工場 (明治四十年現在)

名稱	所在地	創設年月	醸造品目	一個年◎造高	職工
尾崎酒造工場	釧路郡釧路町	明治廿二年九月	清酒	六〇〇	三、八〇〇
磯部酒造工場	全	廿八年十月	全	四八	一七、九〇〇
橋本酒造工場	全	廿八年十月	全	二〇〇	七、一〇〇
納谷醬油工場	全	廿三年六月	醬油	四〇〇	一、〇〇〇
納谷味噌工場	全	—	味噌	四、〇〇〇	三、四九六
伊豫部味噌工場	全	—	全	一六、八〇〇	—

第四三 職工其他勞銀 (明治四十年調)

種別	種別	銀種	別	勞	銀
日雇人	夫	石	工	—	一、五〇
大工	挽	煉	夫	—	一、五〇
木根	職	坑	職	—	一、五〇
家根	職	銀	職	—	一、五〇
指物	職	菓	子	—	八〇

第四四 度量衡

年次	種別	販賣所	使用者臨檢器物數	計	檢臨中不完全ノ數	計
四十年	四	四	二四一、〇三六	四一九	七	六
三十九年	四	四	一七〇、一〇九	三四二	三	六

●商業及金融機關

第四五 商業

釧路港ノ商業事情ヲ叙スルニ、先ツ其ノ地理的關係ト生産的狀態トノ要ヲ



リ卷頭已ニ記セル如ク當港ノ物資吞吐地域ハ釧路十勝ノ二國北見石狩根室ノ一部ニ亘リテ其ノ海陸產物ノ甚ク豐富ナルハ當港ノ將來ヲ益々有望ナラシメテ本道東部ノ一大要港タルト共ニ世界的開港地トシテ大ニ發展スヘキ趨勢ヲ示シ去明治三十三年特別輸出港トシテ開港セラレテ以來外北清南米ヘノ航路開ケ内鐵道ノ延長ト相待ツテ港頭常ニ煤煙ヲ絶タサルノ盛況ヲ呈シ從ツテ商業上ノ主要機關タル銀行倉庫ノ如キモ未タ全ク完備ノ域ニ達セサルモ漸次擴張整全セントシツ、アリ唯夫レ當港ノ隆盛カ尙小樽函館ノ伴ニ伍スルニ至ラサルハ頗ル遺憾トスヘキモ此等ハ早晚海陸交通機關ノ完全スルト共ニ進展ヲ期スヘキナリ

第四六 商事會社 (明治四十年現在)

會社別	會社名	創立年月	營業種類	資本額	積立金
株式會社	釧勝木材軸木會社	明治四十年一月	製材業	一五〇,〇〇〇	一、三三〇
全	釧路銀行	卅三年六月	銀行業	六〇,〇〇〇	三、四九
全	釧路魚菜市場	全四十年十一月	委託販賣業	一〇,〇〇〇	—
全	根室銀行釧路支店	卅二年七月	銀行業	二〇〇,〇〇〇	六〇,〇〇〇

第四七 倉業 (明治四十年現在)

種類	種類名	創立年月	棟數	坪數
土藏	共同倉庫	明治卅六年十二月	四棟	三九〇坪
全	武富倉庫		一〇	六一〇
煉瓦藏	三上倉庫		一	一五〇、七

種類	種類名	創立年月	業務	資本額	積立金
全	二十銀行支店	卅七年八月	全	二、〇〇〇、〇〇〇	—
合資會社	釧路製材造船會社	全四十年十月	製造材船業	五〇〇、〇〇〇	—
全	釧路精米所	全四十年八月	精米業	一七、〇〇〇	—
全	日勝倉庫	全卅八年十月	倉庫業	三、二五〇	—
全	共同倉庫	全卅六年三月	全	一三、七五〇	—
全	中川倉庫	全卅九年九月	全	一六、〇〇〇	—
全	中川物產委託會社	全	問屋仲立業	一〇、〇〇〇	—
全	釧路石材會社	全四十年二月	石材製造販賣	三、六〇〇	—
全	釧路洋服店	全四十年三月	洋服販賣	二、八〇〇	—
合名會社	釧勝商會	全卅八年二月	産物販賣業	二、五〇〇	二、六〇〇
合計				二、六六三、九〇〇	六七、三三〇



合	全	全	全	全
計	中川倉庫	山縣倉庫	村上倉庫	日勝倉庫
	全卅九年九月		全卅八年十月	
	三	二	三	一
	二、五三七	八二	三九	六

第四八 銀行 (明治四十年現在)

種	類名	稱	創立年月	資本額
株式會社	釧路銀行	銀行	明治卅三年八月	六〇,〇〇〇
全	根室銀行釧路支店		全卅二年七月	二〇〇,〇〇〇
全	二十銀行支店		全卅七年八月	二〇〇,〇〇〇
合	計			二,二六〇,〇〇〇

第四九 質屋

年次	店數	一年間ノ貸出金高	一年間ノ受戻金高	一年間ノ流金高
卅九年	九	三、二一	三、二一	二、三三
四十年	三	四、八七	六、三〇	二、四七

第五〇 商賣 (明治四十年現在)

種	別	戶數	種	別	戶數
物品	販賣業	四五	仲	立業	三
銀錢	行付業	三	新	聞業	一
物品	貸付業	三	質	屋業	一
製物	造業	七	勞	請業	一
運送	送業	六	席	亭業	二
倉庫	庫業	七	劇	業	二
土產	請負業	三	理	業	三
印刷	業	三	湯	業	三
寫真	業	四	妓	業	六
宿料	業	三	遊	業	七
料	業	六	藝	業	三
代貨	業	四	代	業	〇
座理	業	三	書	業	一
耕敷	業	三			五



馬鈴薯	芋麻	酒耐	燒酎	醬油	味噌	味茶	煎糖	砂糖	鯉節	牛肉	裏地色	海氣	生木	晒木	モリ	更紗	晒金
一俵	一貫	全	全	全	全	全	全	全	斤	斤	反	全	全	全	全	全	全

六、〇〇〇  
一、〇〇〇  
九、〇〇〇  
七、〇〇〇  
八、〇〇〇  
六、〇〇〇  
六、〇〇〇  
四、〇〇〇  
七、〇〇〇  
一、九、〇〇〇  
五、〇〇〇  
四、〇〇〇  
四、一、二五〇  
六、〇〇〇  
四、三、四〇〇  
四、五、〇〇〇  
七、五〇〇

四、八四〇  
九、〇〇〇  
一、〇〇〇  
五、〇〇〇  
七、〇〇〇  
五、七〇〇  
七、六二〇  
三、〇〇〇  
四、八〇〇  
一、四、二五〇  
四、八、〇〇〇  
四、〇〇〇  
二、五、六三〇  
五、五、〇〇〇  
四、三、四〇〇  
二、八、〇〇〇  
五、八〇〇

玉粟	碗豆	小豆	大豆	蕎麥	小麥	大麥	糯米	白米	玄米
全	全	全	全	全	全	全	全	全	石

五、四〇〇  
五、二七五  
六、三五〇  
三、二二五  
九、六〇〇  
五、六三五  
七、二七五  
六、八五〇  
一八、一三五  
一五、二五〇  
一三、七七五

五、〇〇〇  
五、〇〇〇  
六、〇〇〇  
三、二二五  
八、五〇〇  
五、〇〇〇  
六、九五〇  
六、二五〇  
一九、五〇〇  
一五、四〇〇  
一四、一四〇

第五一 米麥其他

市酌遊  
藝  
場婦場

一五三  
計併

優

五、〇〇〇  
二



毛種石布 斤  
 石油 噸  
 石炭 噸  
 薪炭 拾貫  
 美紙 拾帖  
 半紙 全  
 疊紙 全  
 同表 全  
 食鹽 石

第五二 金 利

年次	種別	鋼路銀行		根室銀行		二十銀行		平均
		最高	最低	最高	最低	最高	最低	
明治卅九年	貸付及割引	—	—	—	—	—	—	—
全 四十年	全	四〇	三五七、五	三六	三三五、五	三六	三〇三、五	三五、七

年次	種別	鋼路銀行		根室銀行		二十銀行		平均
		最高	最低	最高	最低	最高	最低	
全 卅九年	預金	—	—	—	—	—	—	—
全 四十年	全	四	三三	三三	三三	三五	三三、五	三三

第五三 銀行爲換

年次	種別	鋼路銀行		根室銀行		二十銀行		合計
		振出	振入	振出	振入	振出	振入	
明治四十年	—	—	—	—	—	—	—	—
明治三十九年	—	—	—	—	—	—	—	—

第五四 割引手形

年次	種別	鋼路銀行		根室銀行		二十銀行		合計
		當	所	當	所	當	所	
明治四十年	—	—	—	—	—	—	—	—
全 卅九年	—	—	—	—	—	—	—	—

第五五 荷爲換手形

年次	種別	鋼路銀行		根室銀行		二十銀行		合計
		仕向	手形	仕向	手形	仕向	手形	
明治四十年	—	—	—	—	—	—	—	—
全 卅九年	—	—	—	—	—	—	—	—



年次	仕向		被仕向	
	銀行	手形	銀行	手形
明治四十年	1	3,663	1	3,663
全卅九年	1	3,663	1	3,663
合計	2	7,326	2	7,326

第五五 代金取立手形

第五六 外國貿易額 (開港以來)

年次	輸出品		輸入品	
	仕向地	額	仕向地	額
明治卅三年				4,692
全卅四年				4,381
全卅五年				4,000
全卅六年				4,591
全卅七年				
全卅八年	5,066			
全卅九年	1,300			
全四十年	1,700			
合計	8,066			13,664

品目	單位	明治四十年		全三十九年		仕向地
		數量	價額	數量	價額	
白米	石	15,600	45,900	18,900	33,700	十勝及北見ノ一部
小麥	全	1,500	1,100	100	900	函館其他
大麥	全	900	7,200	1,000	8,000	全
裸麥	全	550	3,300	473	3,226	全
燕麥	全	7,000	28,000	6,800	33,800	全
大豆	全	15,200	1,276,700	14,450	1,130,050	東庫、京、四日市
小豆	全	3,600	33,400	1,700	15,930	全
菜豆	全	13,300	1,970,000	8,350	9,900,000	全
蠶豆	全	2,100	13,330	1,600	10,500	全
其他穀類	全	900	8,100	750	6,750	全
澱粉	貫	5,730	2,860	5,000	2,500	全
蔬菜	捆	5,000	1,000	5,000	1,200	十勝、石狩、橫濱
鯨粕	石	5,451	82,990	23,474	376,633	東庫、京、四日市
鯨油	石	2,533	34,047	6,135	91,035	全

第五七 輸出貨物數額



海	銀	沃	生	生	生	生	生	生	石	硫	木	鐵	銑	牛	軸	製
羅	杏	度	鮭	鱈	鱈	鱈	鱈	鱈	魚	炭	材	枕	床	馬	木	紙
貫	全	磅	石	全	全	全	全	全	噸	石	全	本	全	頭	斤	原
三五〇	四、八八六	一、〇〇〇	三三二	三三〇	二〇〇	七、二〇〇	四、五〇〇	四、六〇〇	四、六〇〇	五、六〇〇	三、六、九〇〇	四〇八、〇〇〇	六、五〇〇	四〇〇	三、三〇四、〇〇〇	三、八二八、〇〇〇
七五	五、六六	三、五〇〇	九、八八六	七、三〇〇	六〇〇	七、二〇〇	九〇〇	二、四〇〇	三、一〇、五〇〇	二、五、二〇〇	五、三、六七	二、五、四一〇	八、四七〇	二、一〇、〇〇〇	八、五、三六三	三、〇、一〇八
二〇	四、〇〇〇	一、五〇〇	二六〇	二四〇	一六五	五、〇〇〇	一、四九五	五、七六〇	四、一、二五〇	八、〇〇〇	三、五、〇〇〇	四、二〇、〇〇〇	一六、〇〇〇	三、六	二、〇、三三〇	三、〇、一〇八
全	全	東京、函館其他	東京、函館其他	全	全	東京、函館、石狩十勝其他	全	全	橫濱、函館其他	全	清國、東京、函館其他	清國、米國	東京、其他	全	東京、橫濱、神戶其他	東京、其他

其他魚粕	煉油	鯨油	其他魚油	其他魚油	棒	開	乾	乾	鹽	鹽	鹽	鹽	鹽	鹽	長切昆布
全	全	全	全	全	石	全	全	全	全	全	全	全	全	全	石
二、八三〇	一〇、四九〇	七、五七	六〇	九	一、一八〇	一、一八〇	七	八〇〇	一、二〇〇	一、二〇〇	一、二〇〇	一、二〇〇	一、二〇〇	一、二〇〇	一、九、八三二
二七、二一〇	三、四三〇	五、二九三	八〇〇	六八四	九、三六〇	九、三六〇	七〇〇	二〇、〇〇〇	一八、八〇〇	七〇〇	二、二〇〇	二、二〇〇	二、二〇〇	二、二〇〇	九、九、四三二
八、〇九六	三、七六六	一、〇〇〇	二〇〇	二二八	二、七三四	二、七三四	一	一、〇〇六	一、一三三	二、五三〇	二、五三〇	二、五三〇	二、五三〇	二、五三〇	一、七、四三〇
六、七七七	三〇、〇八	七、〇〇〇	一、八〇〇	三三	四三、五八四	四三、五八四	一八〇	一、五三〇	三〇、一六〇	二〇、三九四	一、四〇〇	一、四〇〇	一、四〇〇	一、四〇〇	八、七、七〇〇
全	橫濱、其他	全	全	全	東京、橫濱其他	全	全	全	東京、橫濱、神戶	全	全	全	全	全	橫濱、函館其他







第五八 輸入貨物數額

品目	單位	明治四十年		全卅九年		仕入先
		數量	價額	數量	價額	
玄米	石	二,五〇〇	三六,五六〇	五〇〇	七,〇〇〇	越後、青森、函館其他
白米	全	七,八〇〇	一,二四三,九〇〇	五,六七八	八二六,七三四	越後、秋田、青森
小麥	全	三五〇	二,八〇〇	九	一,二八八	函館其他
大麥	全	一,三〇〇	一〇,四〇〇	一,〇〇〇	八,〇〇〇	函館其他
裸麥	全	七〇〇	四,九〇〇	四七三	三,三二六	全
燕麥	全	八,八〇〇	三三,二〇〇	六,八〇〇	三三,九〇〇	全
大豆	全	一五二,〇〇〇	九六六,〇〇〇	一四四,九五〇	九三七,一三五	十勝其他
小豆	全	二四,〇〇〇	三六,〇〇〇	一七,九〇〇	一五三,一五〇	全
菜豆	全	三,四三三	一三,〇〇〇	八,三五〇	九六,〇〇〇	全
蠶豆	全	二,一〇〇	三,六〇〇	一,六〇〇	一〇,〇〇〇	全
種子物類	全	一五〇	二,一〇〇	一〇〇	一,四〇〇	函館其他
其他穀類	全	一,〇〇〇	九,〇〇〇	七五	六,七五〇	十勝其他
澱粉	全	八,五〇〇	四,二五〇	六,五六〇	三,二八〇	十勝、函館其他
其他粉類	全	二,〇〇〇	一,六〇〇	一,五〇〇	一,二〇〇	函館其他

品目	單位	明治四十年		全卅九年		仕入先
		數量	價額	數量	價額	
蔬菜	捆	四〇〇	六〇〇	五〇〇	七五〇	十勝石狩函館其他
果實	貫	一五,〇〇〇	七,五〇〇	一〇,五〇〇	五,〇三三	全
牛馬	頭	八〇	六,四〇〇	六〇	四,二〇〇	青森、函館其他
鷄卵	個	三〇〇,〇〇〇	九,〇〇〇	二〇〇,〇〇〇	四,〇〇〇	全
生魚	石	六〇	七〇	五〇	六〇	厚岸、函館其他
生魚	貫	一,一七〇	一,一七〇	九〇〇	九〇〇	青森、函館其他
其他生魚	全	七〇〇	二,一〇〇	五〇〇	一,五〇〇	全
身欠鯨	石	三〇	三,一三〇	一〇〇	二,六〇〇	函館其他
鯨	全	二七五	五,八五〇	二六〇	五,四〇〇	全
小麥粉	袋	三五,二五〇	七〇,四三五	三五,〇〇〇	六〇,〇〇〇	札幌、函館其他
麵類	貫	一三,八四〇	七,〇六三	九,八四〇	五,〇三〇	大坂、函館其他
味噌	全	七三,〇〇〇	三六,〇〇〇	八〇,〇〇〇	三〇,四〇〇	青森、函館其他
醬油	石	一,五〇〇	四九,〇〇〇	一,〇〇〇	三〇,〇〇〇	下總越後青森其他
清酒	全	三,五〇〇	二一〇,〇〇〇	二,四〇〇	一五三,四〇〇	大坂、神戶其他
洋酒其他	全	三,一五〇	八四,六〇〇	二,五〇〇	六九,四〇〇	東京、其他
罐詰類	全	四,五〇〇	三三,七五〇	四,〇〇〇	三〇,〇〇〇	全
酢	石	一〇	二〇〇	一〇	一〇	函館、其他



砂糖類	種油	茶類	菓子類	鹽類	石油	煙草類	紙類	陶磁器	漆器	蠟燭類	乾物類	經節類	晒節類	氷	疊
斤	石	斤	貫	石	函	個	全	全	全	貫	全	全	全	噸	枚
四八、〇〇〇	二四〇	三三、二六六	六、二九〇	八、九〇〇	一七、〇〇〇	七、〇〇〇	一三、四一六	五、〇四八	三三三	七、二六〇	四、〇〇〇	九〇〇	一、八〇〇	二、四〇〇	五三、〇〇〇
六二、三三〇	一、三四四	一三、六八〇	一五、三三五	七、三四〇	六、三三〇	三五六、〇〇〇	一五六、〇〇〇	一五、二五三	四、四四〇	一八、〇九六	五、六〇〇	九、〇〇〇	一、四〇〇	六〇〇	六四、六〇〇
三七、二五〇	二〇〇	一九、二八〇	三三、〇〇〇	七、一六七	一〇、八〇〇	五、五〇〇	一〇、〇〇〇	四、二〇〇	一六〇	六、〇五〇	三、〇五〇	八、八三〇	一、五〇〇	二、〇〇〇	四八、五〇〇
五三、九〇〇	一、二三〇	三、五六八	二〇、〇〇〇	五七、三三六	三六、八八〇	三三六、〇〇〇	一五〇、〇〇〇	一五、〇〇〇	三、六八〇	一一、五〇〇	四、五五〇	八、八三〇	一、〇五〇	五〇〇	五八、二〇〇
東京橫濱小樽其他	大坂、東京其他	山城、函館其他	東京其他	兵庫三田尻函館其他	橫濱、函館其他	函館其他	大坂、東京其他	函館其他	全	敦賀、東京其他	大坂、東京其他	東京、函館其他	函館其他	全	全

疊表類	小吳服大物	綿	藥品類	繩	蔴	草鞋	銅鐵類	履物類	木類	魚網	糸類	船具類	鐵道材料	雜貨	合計
全	個	貫	個	九	東	全	貫	個	石	反	斤	個	噸	個	個
二六〇、〇〇〇	七、四〇〇	一八、三三六	一、八〇〇	三三、八〇〇	三三〇、〇〇〇	四〇、五〇〇	八七、〇〇〇	七、三〇〇	一、二〇〇	一六、〇〇〇	一、八九〇	七、二〇〇	三七〇	二八、九〇〇	二八、九〇〇
六六、〇〇〇	三七〇、〇〇〇	五七、一七三	五四、〇〇〇	三三、〇〇〇	一七六、〇〇〇	五、二三〇	六二、四六〇	二二、六〇〇	三、六〇〇	九六、〇〇〇	三〇、二八四	二、二六〇	二、九六〇	一七六、六〇〇	四、九五〇、四九八
二〇〇、〇〇〇	六、〇〇〇	二四、七六〇	一、六〇〇	三二、五〇〇	一〇〇、〇〇〇	三三、六〇〇	八七、〇〇〇	六、〇〇〇	一、〇〇〇	三三、〇〇〇	一、七三八	六、五〇〇	三三八	二四、四九〇	二四、四九〇
六〇、〇〇〇	三〇〇、〇〇〇	四四、三四〇	四六、〇〇〇	三三、五〇〇	一六〇、〇〇〇	二、九〇〇	六一、三七五	一八、〇〇〇	三〇、〇〇〇	七、七二〇	二六、〇七〇	一、九五〇	二、四六四	一四三、一五〇	四、四〇四、三三五
全	大坂、東京其他	大坂、其他	大坂、東京其他	青森、秋田其他	全	全	東京、函館其他	全	秋田、函館其他	東京其他	全	函館其他	神戶、橫濱	東京、函館其他	



交通

第五九 鐵道及航路

釧路港ハ東海岸唯一ノ要港タル形勝ノ位地ヲ占ムルニ依リ航路ハ夙ク開ケ當港ヲ中心トスル函館根室及ヒ網走間ノ日本郵船會社ノ定期航海ノ外ニ社外船ノ出入頗ル頻繁ヲ極メ特ニ近來ハ橫濱四日市神戸ノ各港ヘ定期直航ノ開始ヲ見ニル至リタレハ其ノ利便ハ亦昔日ノ比ニアラス又鐵道ハ明治三十三年當港ヲ基トシテ工ヲ起シ全三十八年十月十勝國帶廣ニ至ル八十哩十六鎖ヲ竣成シテ輸送ヲ開始シ更ニ全四十年九月帶廣ヨリ落合(石狩國)ニ至ル四十四哩四十六鎖ヲ延長シ茲ニ全ク本道ノ主要部ヲ貫通スル釧路函館間四百五十七哩五鎖ハ開通シテ交通上ノ一大進歩ヲ示シ且ツ十勝國池田驛ヨリ分岐スル網走線モ目下工事進捗中ニ屬スレバ愈ヨ該線竣工ノ曉ニハ當港ノ位地ハ當ニ四通八達ノ樞要ヲ占ムヘク其ノ交通上ノ利便ハ蓋シ想察スルニ難カラヌ而シテ當港ハ釧路郵便局舎ノ建築(敷地共)及ヒ電話架設費トシテ金二万五千圓ヲ寄附シテ明治四十二年一月ヨリ電話ヲ開通セリ

第六〇 鐵道乘降客貨物

年次	區間	乘人	降車	發貨	送物	到貨	到客
明治四十年	釧路函館間	四六、五三	四、九五	二六、四九			七九、三五
全卅九年	釧路帶廣間	二八、二七	三、二八	一九、六三			五九、七七

備考 本表中到着貨物ハ農産五分林産二分礦産其他三分ノ割合ナリ

第六一 鐵道收入賃金

年次	區間	乘客	貨物	合計	一日一哩平均收入
明治四十年	釧路函館間	三三、〇三、三〇	四六、一〇、三三	八二、一三、四三	二、三九四
全卅九年	釧路帶廣間	一八、二九、〇五	三六、三〇、〇〇	五六、五九、〇五	一、九二六

備考 本表收入算出ハ釧路運輸事務所管轄ヲ限リタルモノニテ四十年ハ釧路新得間(百一哩)ニテ三十九年ハ釧路帶廣間(八十一哩)ナリ

第六二 自釧路町至附近町村里程

地名	里數	地名	里數	地名	里數
鳥取	六、八、〇	昆布	四、〇、四	子屈	一、九、三、〇〇



桂	厚	舌	ヲンネビラ
戀	岸	辛	
二,〇〇,〇〇	一四,四,〇〇	七,八,〇〇	四,〇〇,〇〇
標	塘	仙	跡
茶	路	鳳	永
三,一四,一六	六,二七,三〇	一〇,〇九,〇〇	六,〇九,〇〇
白	根	網	屈
糠	室	走	斜
七,〇〇,〇〇	三九,〇〇,〇〇	四〇,〇〇,〇〇	二四,〇〇,〇〇

第六三

自釧路驛至各主要驛哩數

驛名	哩數	賃金	驛名	哩數	賃金	驛名	哩數	賃金
白糠	一五三	二九	深川	二二二	二五	黑松內	三七五	三八一
浦幌	四八一	八〇	瀧川	二六六	二六	森	四三六	四一七
池田	五五三	一〇三	砂川	三三二	二七	大沼	四四〇	四三九
利別	六六九	一〇五	岩見澤	二五三	二〇	函館	四七五	四三九
帶廣	八〇三	一三三	札幌	二六四	三二	追分	三七一	三〇五
新得	一〇七四	一五五	錢函	二八九	三〇	登別	三八三	三三一
落合	一二四八	一七三	小樽	二九五	三三	川端	二六九	三〇九
旭川	一九三二	二四〇	中央小樽	二九五	三三	夕張	二九三	三二七
神居古潭	二〇三八	二五二	俱知安	三六五	三五	幌內太	二五九	二九一
輪西	三三〇七	三九九	室蘭	三三〇	三五	幾春別	二五八	二九五

神威	二五、六	二、九三	歌志內	二四、三	二、七五	士別	二九、五	三、六四
威內	三三、五	二、七五	永山	一九、八	二、四〇	名寄	三三、三	二、七五

第六四

自釧路港至各港海里數

港名	海里數	港名	海里數	港名	海里數
函館	二〇	紋別	二四二	下ノ關	八七九
福山	二五	枝幸	二九九	以上西廻	三五
江差	三九	以上本道	三三	萩ノ濱	五一
岩内	三七	土崎	三七	橫濱	五八
小樽	四六	酒田	三五	東京	七九
増毛	四三	新潟	四三	日市	七三
留萌	四八	夷新	四九	名古屋	八五
稚内	五七	直江津	四三	神戶	八五
室蘭	二九	伏木	五九	兵庫	八五
厚岸	三三	七尾	五七	大坂	八五
根室	七九	敦賀	六三	以上東廻	八五
網走	一四	境	七三		



年次	種別	二等郵便局		三等郵便局		電信取扱所		郵便切手		郵便函	
		件數	金額	件數	金額	件數	金額	件數	金額	件數	金額
卅九年											
四十年											

第六五 郵便電信

年次	種別	香狀		新聞		書籍類		業務用		商品		農產物		無料		合計		內書留		普通		書留		合計	
		件數	金額	件數	金額	件數	金額	件數	金額	件數	金額	件數	金額	件數	金額	件數	金額	件數	金額	件數	金額	件數	金額	件數	金額
卅九年		三三六	一、一八六	一、一八六	一、一八六	一、一八六	一、一八六	一、一八六	一、一八六	一、一八六	一、一八六	一、一八六	一、一八六	一、一八六	一、一八六	一、一八六	一、一八六	一、一八六	一、一八六	一、一八六	一、一八六	一、一八六	一、一八六	一、一八六	一、一八六
四十年		三三六	一、一八六	一、一八六	一、一八六	一、一八六	一、一八六	一、一八六	一、一八六	一、一八六	一、一八六	一、一八六	一、一八六	一、一八六	一、一八六	一、一八六	一、一八六	一、一八六	一、一八六	一、一八六	一、一八六	一、一八六	一、一八六	一、一八六	一、一八六

第六六 內外國郵便物引受及配達物數

年次	種別	普通		書留		引換		合計	
		件數	金額	件數	金額	件數	金額	件數	金額
卅九年		四、七三二	一、〇〇九	三、〇〇九	一、〇〇九	三、〇〇九	一、〇〇九	三、〇〇九	一、〇〇九
四十年		四、七三二	一、〇〇九	三、〇〇九	一、〇〇九	三、〇〇九	一、〇〇九	三、〇〇九	一、〇〇九

第六七 內外國小包郵便物引受及配達物數

年次	種別	內國發信		外國發信		合計	
		件數	金額	件數	金額	件數	金額
卅九年		六六、〇四五	三、七	六六、〇五二	三、七	六六、〇五二	三、七
四十年		六六、〇四五	三、七	六六、〇五二	三、七	六六、〇五二	三、七

第六八 電報發信及着信

年次	種別	內國發信		外國發信		合計	
		件數	金額	件數	金額	件數	金額
卅九年		六六、〇四五	三、七	六六、〇五二	三、七	六六、〇五二	三、七
四十年		六六、〇四五	三、七	六六、〇五二	三、七	六六、〇五二	三、七

第六九 郵便爲替

年次	種別	入口		出口	
		件數	金額	件數	金額
卅九年		一四、七五	三、九〇六、九二四	二、五八五	三、六、三六、五九九
四十年		一四、七五	三、九〇六、九二四	二、五八五	三、六、三六、五九九

第七〇 郵便貯金

年次	種別	入口		出口	
		件數	金額	件數	金額
卅九年		一四、七五	三、九〇六、九二四	二、五八五	三、六、三六、五九九
四十年		一四、七五	三、九〇六、九二四	二、五八五	三、六、三六、五九九



年次	第七三 出入船客		第七四 解船及解營業者	
	入港人員	出港人員	解營業者	解船夫
卅九年	三、七四	一〇、二九	一、〇二	二、〇五
四十年	三、〇五九	一六、五九三	一、〇二	二、〇五
卅九年	三、〇五九	一六、五九三	一、〇二	二、〇五
四十年	三、〇五九	一六、五九三	一、〇二	二、〇五

第七二 出入商船 (内外國航路)

年次	出 入				計			
	日本形船	西洋形船	計	噸數	日本形船	西洋形船	計	噸數
卅九年	〇、一五二	五、六三三	五、七八五	一、〇二	〇、一五二	五、六三三	五、七八五	一、〇二
四十年	〇、一五二	五、六三三	五、七八五	一、〇二	〇、一五二	五、六三三	五、七八五	一、〇二

第七一 車輛

種別	卅九年		四十年	
	數量	噸數	數量	噸數
人力車一人乘	三	三	三	三
全 二人乘	一	一	一	一
馬車一頭立	一	一	一	一
全 二頭立	一	一	一	一
荷積牛馬車一頭立	一	一	一	一
全 二頭立	一	一	一	一
荷積大車	一	一	一	一
全 中小車	一	一	一	一
自轉車	一	一	一	一
荷積馬橋	一	一	一	一
合計	三三	三三	三三	三三



第七五

土木工費種別

(鋪路町費支出)

年次	道路	橋	梁	護	岸	溝	渠	合	計
四十年	六四八、〇〇〇	三、七〇〇	二九六、一〇〇	四一九、三〇五	一、四〇〇、〇〇五				
卅九年	二〇五、三三七	三、一五〇	八三、八〇〇	二六、一五五					七五七、一三三

第七六

全

(國費及地方費支出)

年次	道路	橋	梁	護	岸	溝	渠	合	計
四十年	一、〇六七、三三五	三、七〇〇	二六、一〇〇						一、四〇〇、〇六五
卅九年	五五、五〇四	八五、四九〇							六〇〇、九九四

第七七

埋立事業

- 一起工 明治三十三年八月
- 一竣工 全 三十六年八月
- 一總面積 壹萬五千貳百九坪
- 堤道 壹萬壹千六百三十七坪
- 塘路 壹萬九坪

第七八

病院

區分	年別	卅九年	四十年	卅九年	四十年
町立	立				
私立	立				

第七九

醫師產婆藥劑師藥種商製藥者

年次	醫師	產婆	藥劑師	藥種商	製藥者
四十年	一九	六	四	一〇	三
卅九年	三	五	三	八	三

- 共同物揚場 壹千貳百拾八坪
- 宅地 貳萬貳千貳百四拾五坪
- 一石垣 延長八百六間參分
- 一石段 (長五間幅壹間)四ヶ所
- 一荷揚波止場 (長六間巾壹間半)一ヶ所 同(長六間巾四間)二ヶ所
- 一總工費 金拾八萬五千參百七拾參圓貳拾四錢七厘



第八〇 傳染病患者及死亡

種別	十一年		十二年	
	男	女	男	女
勝室扶斯患者				
實扶的里亞患者				
死亡	〇	〇	〇	〇
患者	〇	〇	〇	〇
合計	〇	〇	〇	〇
合計	七	五	三	二

第八一 生命保險

年次	被保險人員	契約金額	保險料收入金	辨償金額
四十年	二,〇三五	五〇二,五〇〇	七,五九九	二,五〇〇
卅九年	一,七六六	三〇一,二〇〇	四,五三六	一,二〇〇

備考 保險會社ハ外國二、內國十二會社ナリ

第八二 火災保險

年次	被保險件數	契約金額	保險料收入金	辨償金額
四十年	一〇三	三六、一七〇	一、六五五	二八、五三〇
卅九年	五	一五、三五〇	一、三三〇	八、九五〇

備考 保險會社ハ內國五會社ナリ

第八三 海上保險

年次	被保險件數	契約金額	保險料收入金	辨償金額
四十年	六四	二、六三三、九三	九、三三八	三、四六八
卅九年	五八	二、四七〇,〇〇〇	八、二二六	六、三三八

備考 保險會社ハ內國四會社ナリ

第八四 學校及教員生徒

年次	四年		十年		三年		九年	
	尋常	高等	尋常	高等	尋常	高等	尋常	高等
別種	尋常	高等	尋常	高等	尋常	高等	尋常	高等
校數	四	四	十	十	三	三	九	九
教員數	正教員	其他職員	正教員	其他職員	正教員	其他職員	正教員	其他職員
在籍數	尋常	高等	尋常	高等	尋常	高等	尋常	高等
卒業數	尋常	高等	尋常	高等	尋常	高等	尋常	高等







第八九 町有財產

種別	數量		價
	四	十	
郡村宅地	一六〇、八三五		六二七、四五、〇〇〇
畑	一六三、四三五		五三、九四九、五〇〇
海產干場	三六、三三四		二、九七三、四〇〇
雜種地	二九、八〇〇		九、八三四、〇〇〇
家屋	一、〇六九坪		三四、〇八三、三五〇
物置其他	二七坪		一、五九七、六四〇
軍事公債及國庫債券	六		一、一九八、〇〇〇

第九〇 町歲入歲出

年	歲入	歲出	差引
三十八年度(決算)	一四〇、五七、八六六	一三八、五〇七、三三三	二、〇三〇、七六六

第九一 町歲入種類別

款項	年次	四	十	年	度
第一款 使用料及手數料	一項 使用料及手數料				二、五五二、一五〇
第二款 雜收	一項 病院收入				二、五五一、一五〇
	二項 授業料				六、六三三、六六七
	三項 雜入				五、三六六、五四〇
	四項 過年度收入				二、九六七、〇〇〇
	五項 土地賣却代				五〇八、四五三
第三款 地方費補助金	一項 傳染病豫防費補助金				八二八、〇八三
第四款 國庫交付金	一項 國庫交付金				八九、一七三、五九三
第五款 地方費交付金	一項 國庫交付金				一、三三八、三二〇
	一項 地方費交付金				一、三三八、三三〇
	一項 地方費交付金				二、四三三、八九一
	一項 地方費交付金				二、四三三、八九一



第六款町		
一項	附加稅	三,七,四三,六六〇
一	營業稅割	三,一三三,八一〇
二	所得稅割	一,九三三,八九〇
三	地方稅營業稅割	三,〇一〇,二六〇
四	雜種稅割	三,四三,二一〇
五	水產稅割	二,四三三,四一〇
六	戶別割	一,七三三,九六〇
七	礦業稅割	三,二一九,六七〇
二項	特別稅	四,三九,三六〇
一	反別割	一四,三三〇,一四〇
二	建物割	三,〇一六,四六〇
三	貨座敷業割	一一,〇三二,〇三〇
第七款	寄附金	二,六一,七〇〇
一	教育費寄附	一八八,〇〇〇
合	計	一四〇,五三七,八七六

第九二

歲出種類別

款	項	年	目	次	四	十	年	度
---	---	---	---	---	---	---	---	---

第一款町役場費		
一項	給料	九,六六一,八六〇
一	町長給料	五,四五〇,二四九
二	助役給料	六八一,六二二
三	收入役給料	三七八,〇六四
四	書記給料	四〇〇,八〇六
五	技手給料	一,六九〇,六七三
六	雇員給料	三二九,四八二
七	臨時雇給料	一,四八八,三三三
二項	雜給	五九一,三八〇
一	旅費	一,七二七,〇三三
二	實費辨償料	七,七六〇
三	備人料	一五,〇〇〇
四	慰勞金	六四三,八三〇
五	慰勞金	二四三,五〇〇



五目	一時給與金	三五,000
六目	吏員手當	一,九三五
三項	應	二,三九四、七三九
一	目 備品費	九三、七五
二	目 消耗費	八五九、六五一
三	目 賄費	四七、五八〇
四	目 通信運搬費	二七〇、九三〇
五	目 印刷費	七九、九〇三
六	目 雜費	一,〇四三、九〇〇
四項	修繕費	四九、八四七
一	目 廠舍修繕費	四九、八四七
第二款	會議費	六九、二六〇
一	項 雜給	三四、二〇〇
一	目 議員實費辨償	三四、二〇〇
二	項 需用費	三五、〇六〇
一	目 備品費	三〇、三三〇
二	目 消耗費	四、八四〇

三目	印刷費	四、八四〇
第三款	土木費	一、四〇〇、〇六五
一	項 道路橋梁費	一、四〇〇、〇六五
一	目 道路修繕費	六四八、〇一〇
二	目 橋梁修繕費	三六、七五〇
三	目 暗渠修繕費	四一九、二〇五
四	目 護岸修繕費	二九六、一〇〇
第四款	教育費	一五、二六一、五三一
一	項 俸給	九、七五〇、七五六
一	目 訓導俸給	七、六〇九、五〇三
二	目 准訓導俸給	二、一四八、五三三
三	目 增俸給	二六、四〇〇
二	項 雜給	一、九〇七、二五八
一	目 旅費	三三七、二六〇
二	目 備人料	九三一、〇〇〇
三	目 慰勞金	四七六、五〇〇
四	目 教員恩給基金	六、四八八



五目	學校醫手當	三六,000
六目	教員手當	四八,000
三項	需用費	三〇,五三三
一目	備品費	一,一四三,八八九
二目	消耗費	一,五六七,一三三
三目	賄費	一四,七四〇
四目	通信運搬費	三七,五八五
五目	雜費	一六五,〇三八
四項	修繕費	五四八,五三三
一目	校舍修繕費	四八四,五三三
二目	敷地修繕費	六三,六一〇
第五款	衛生費	三三,九七〇
一項	種痘費	一三,〇八〇
一目	醫師手當	六七,六八〇
二目	藥品費	四五,〇〇〇
三目	雜費	一九,四〇〇
二項	傳染病豫防費	二七,四〇〇

一目	醫師手當	〇
二目	藥品及器械費	〇
三目	豫防諸費	二七,四〇〇
三項	公設便所費	六,四九〇
一目	掃除費	七,〇〇〇
二目	修繕費	五,四九〇
第六款	衛生補助費	一五〇,〇〇〇
一項	全	一五〇,〇〇〇
一目	衛生組合補助	一五〇,〇〇〇
第七款	病院費	五,八七七,六七一
一項	俸給	二,三三三,〇〇〇
一目	醫師俸給	一,五三四,三五四
二目	藥劑員俸給	四二四,三三三
三目	書記俸給	三三四,三三三
二項	雜給	二一〇,六八〇
一目	旅費	七五,〇〇〇
二目	備人料	四四,二八〇



三目慰勞費	141,500
三項需用費	2,240,621
一、藥品費	1,033,330
二、備品費	177,685
三、消耗費	339,606
四目患者賄費	627,200
五目賄費	134,400
六目通信運搬費	9,700
七目雜費	79,170
四項修繕費	174,190
一、病院修繕費	174,190
第八款警備費	3,885,699
一、火防費	2,833,585
二、消防夫手當	943,090
三、器械費	1,296,990
四、被服費	539,490
五、消耗品費	52,015

五目器機置場費	921,240
二項夜警費	93,640
一、警火番費	58,500
二、消耗品費	70,970
三項水防費	70,970
一、水防夫手當	70,970
第九款勸業補助費	100,000
一、全	100,000
一、農會補助費	100,000
第十款諸稅及負擔	103,550
一、諸稅	103,550
二、登錄及印紙稅	39,470
三、負擔	63,080
四、水產組合經費	63,080
五、雜支	27,970
六、町費取扱費	14,700

141,500  
2,240,621  
1,033,330  
177,685  
339,606  
627,200  
134,400  
9,700  
79,170  
174,190  
174,190  
3,885,699  
2,833,585  
943,090  
1,296,990  
539,490  
52,015

921,240  
93,640  
58,500  
70,970  
70,970  
100,000  
100,000  
103,550  
103,550  
39,470  
63,080  
63,080  
27,970  
14,700



一	目	公產取扱手数料	120,000
二	目	酒納處分費	15,000
二	項	財產管理費	13,000
一	目	町有建物修繕費	13,000
三	項	行旅病人死亡人諸費 雜費	5,000
一	目	全	5,000
四	項	還付金	5,000
一	目	過誤納還付金	1,000,000
五	項	補填費	1,000,000
一	目	過年度支出補填費	1,000,000
第十二	款	豫備費	同
一	項	全	同
計	一	目	4,668,826
第一	款	公債金	3,051,310

歲出臨時部

3,051,310
4,668,826
同
同
1,000,000
1,000,000
1,000,000
5,000
5,000
13,000
13,000
15,000
120,000

一	項	公債金	3,051,310
一	目	元金償還	1,355,000
二	目	利子	9,500,310
第二	款	教育費	6,631,410
一	項	新築費	6,631,410
一	目	校舍增築費	6,631,410
第三	款	基本財産補填費	100,000
一	項	全	100,000
一	目	全	100,000
第四	款	雜支出	4,644,566
一	項	全	4,644,566
一	目	前年度繰上金	4,644,566
第五	款	警備費	35,000
一	項	全	35,000
一	目	貯水所新設費	35,000
第六	款	町役場費	21,000
一	項	新築費	21,000

3,051,310
1,355,000
9,500,310
6,631,410
6,631,410
6,631,410
100,000
100,000
100,000
4,644,566
4,644,566
4,644,566
35,000
35,000
35,000
21,000
21,000



一目 廳舎増築費  
通計

七、〇〇〇  
七、八八八、三九六  
一三、五〇七、一三三

備考 歳出超過金四萬壹千四百參拾九圓七錢八厘ハ後年度繰上金ヲ以テ充用  
シタリ

第九三 國 稅

稅 年 別 次	納 稅 人 員		納 稅 額	
	十 年	十 九 年	十 年	十 九 年
地 租	一四五	一二三	三、〇〇〇、五七八	二、五〇〇、九〇〇
所 得 稅	六九四	四九二	二九、五六三、五八〇	三、七八四、三三〇
營 業 稅	三三九	二五三	一三、二六八、二六〇	八、三三八、五八〇
酒 造 稅	〇	〇	〇	〇
賣 藥 稅	〇	〇	〇	〇
鑛 業 稅	〇	〇	〇	〇
印 紙 稅	〇	〇	〇	〇
計	二六四	八五六	四五、八五九、二一八	三三、六五三、七〇〇

第九四 北海道地方稅

稅 年 別 次	納 稅 人 員		納 稅 額	
	十 年	十 九 年	十 年	十 九 年
地 租 割	一二六	一二三	二七六、三九〇	二五三、七〇〇
營 業 稅	八五三	二五三	八六五、五四〇	五二二、一七〇
雜 種 稅	五二	四五六	三、一七一、五〇〇	二、一八七、七八〇
營 業 稅 附 加 稅	三三九	二五三	一、三五四、九四〇	六六八、六三〇
戶 數 割	三、四〇〇	二、七八五	四、三〇一、八四〇	一、九六〇、九五〇
段 別 割	四〇七	三五〇	九六九、七〇〇	四八九、四四〇
水 產 稅	四八二	四三七	四、三九七、九七〇	三、一三六、八一〇
計	六、一〇七	四、六六二	一五、三三七、八八〇	九、二〇八、四九〇

第九五 滯納處分

種 年 別 次	納 稅 額	
	十 年	十 九 年
處分決行徵收人員	七九	四八四
シタルモノ	七九	一、九五八
稅額	七二、四六〇	二、一〇七、八〇八
國稅	五七、九五三、六六一、四六〇	三、八四、七六〇
地方稅	一五、三三七、八八〇	七六、二三〇
町年稅	二、六三三	二、一〇七、八〇八







財務調査常設委員

五〇〇

〇

〇

五

〇

〇

第九九 消防組

年次組數人員員唧筒

卅四年	卅四年	三	三	二八二	二八二	四	四
卅九年	卅九年						

第一〇〇 町役場文書

區年分次 收 受 發 送 計

卅四年	卅四年	二〇、九三八	二、九七四	四、六九三	四三、九〇三
卅九年	卅九年	七、二九三			一一、九六四

第一〇一 町會

年次 回数 數 開會日數 議事件數

卅四年	卅四年	九	九	一四	八
卅九年	卅九年			一六	九

第一〇二 町會議員及選舉有權者

年次 華族 士族 平民 議員 選舉權 有スル者 計

卅四年	卅四年	〇	三	一七	二〇	〇	三九	二四七	二八六
卅九年	卅九年								

第一〇三 衆議院議員選舉有權者

區年分次 直接國稅拾圓以上ヲ納ムルモノ 華族 選舉權 有スル者 計

卅四年	卅四年	一八九	〇	三	一七	一八九
卅九年	卅九年	一五七				一五七

第一〇四 北海道會議員選舉被選舉有權者

區年分次 華族 選舉權 被選舉權 有スル者 計

卅四年	卅四年	〇	三	一八	二五	〇	一〇	一四三	一五三
卅九年	卅九年								



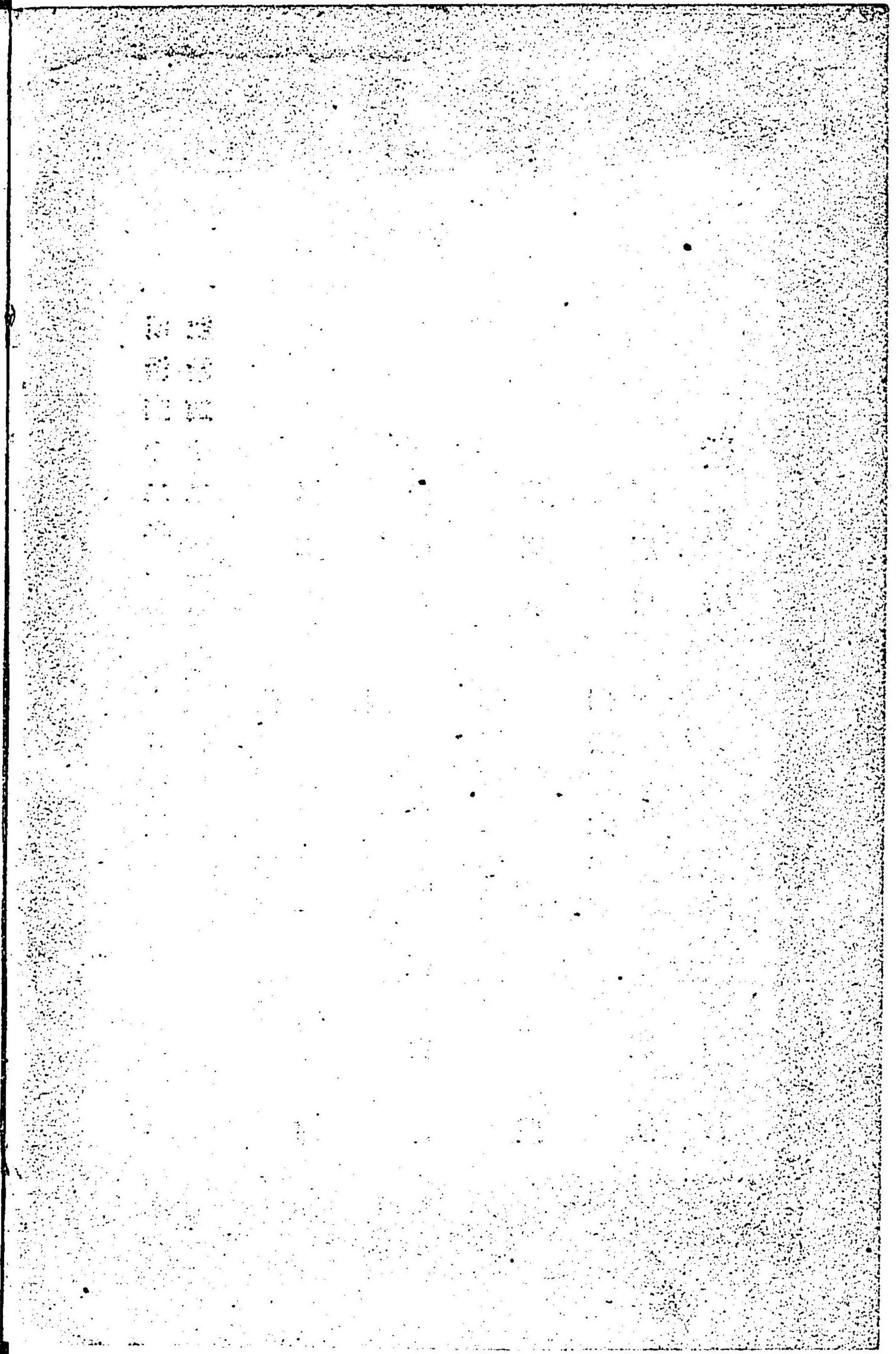




正 誤

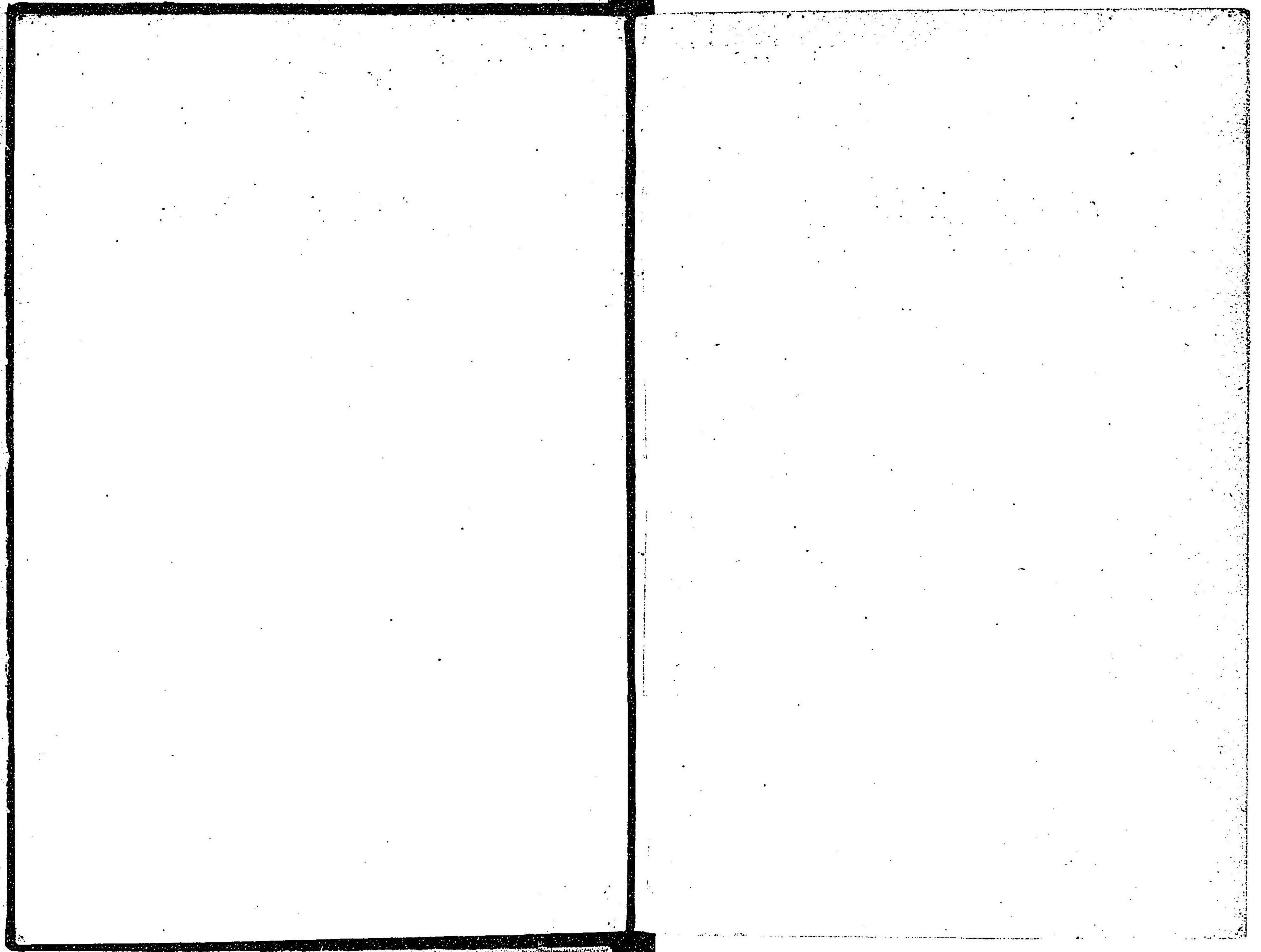
- 九頁 第一〇戸數及人口ノ前ニ「◎戸口」ヲ、  
五六 第七五土木工費種別ノ前ニ「◎土木」ヲ、  
五七 第七八病院ノ前ニ「◎衛生」ヲ、  
五八 第八一生命保險ノ前ニ「◎保險」ヲ、  
五九 第八四學校及教員生徒ノ前ニ「◎教育及新聞」ヲ、  
六一 第八七神社及神宮ノ前ニ「◎社寺」ヲ、  
六二 第八九町有財産ノ前ニ「◎財政」ヲ、  
七六 第九六官公衙所在地ノ前ニ「◎諸官公衙及町吏員文書」ヲ、  
七六 第九六官公衙所在地ノ項中「函館稅關釧路支署釧路町大字  
浦見町」釧路二等測候所川上郡熊牛村」ヲ、  
七八 第一〇一町會ノ前ニ「◎議會」ヲ脱ス



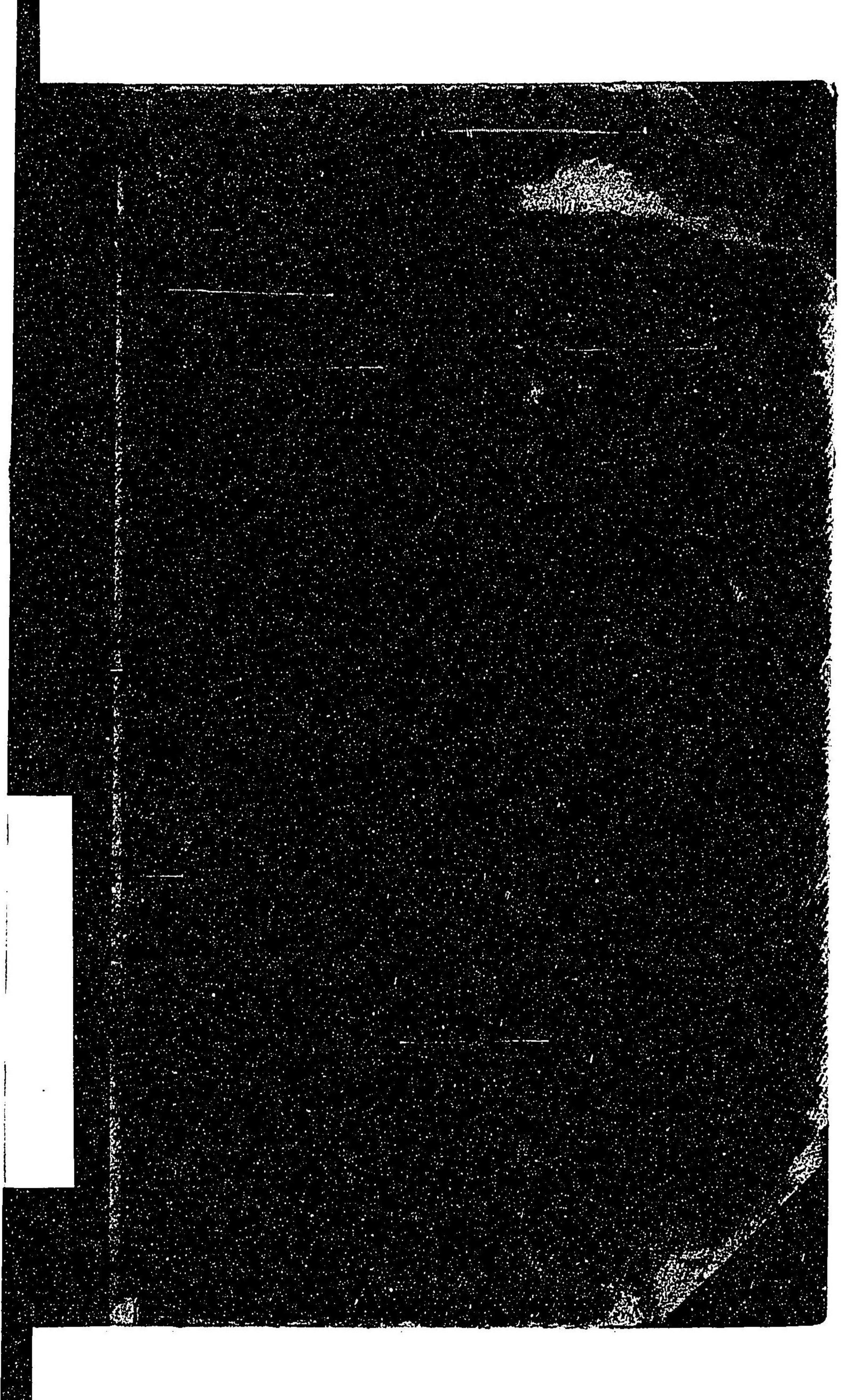


10 10  
10 10  
10 10











25

775

023188-000-6

25-775

釧路之現勢

馬場 吉郎/編

M42

ADC-0025

