

283
別軍
5

0 1 2 3 4 5 6 7 8 9 10 11 12 13 14

始



28.9
5

第五高等學校一覽

自大正十三年
至大正十四年



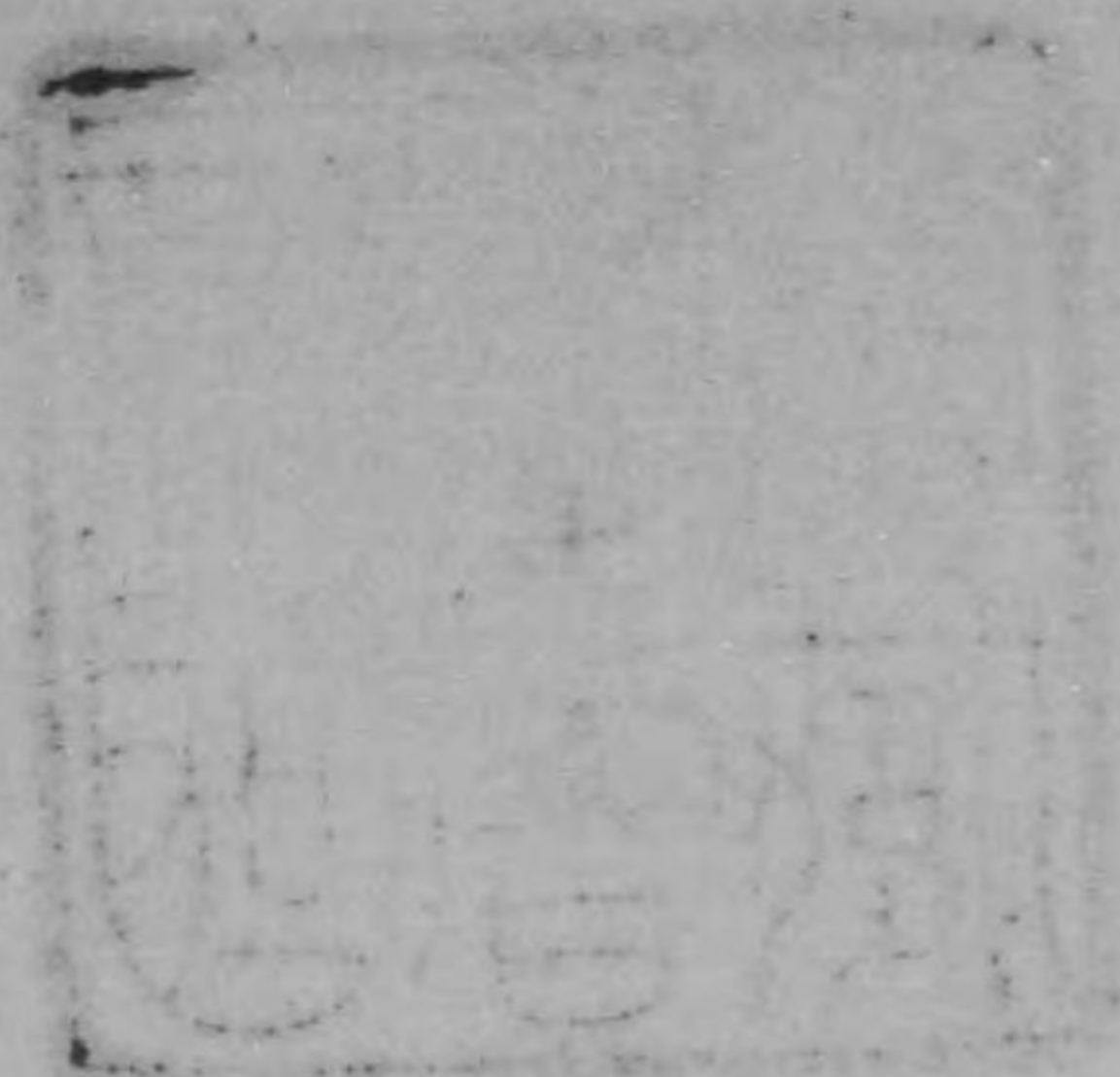
第五高等

學校一覽

自大正十三年
至大正十四年

13. 10. 24
寄贈

寄贈本



283-5



第五高等學校一覽

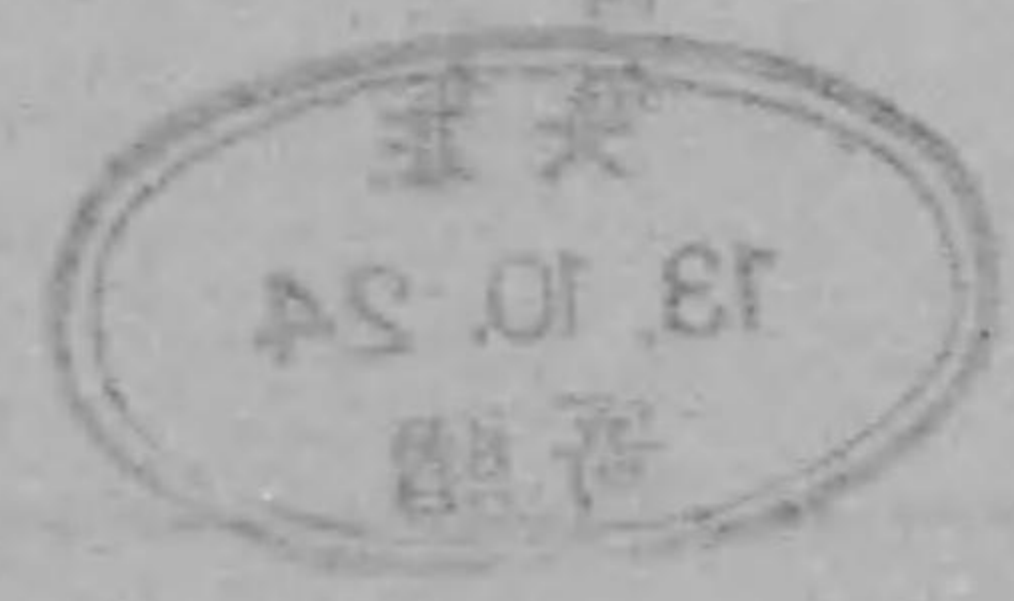
第五高等學校一覽

自大正十三年

目次

第一	沿革略	一
第二	學年曆	一九
第三	高等學校ニ關スル法令	二一
一	高等學校令	二一
二	高等學校規程	二五
三	文部省直轄諸學校官制	三九
四	文部省直轄諸學校職員定員令	四三
五	文部省直轄諸學校長職務規程	四三
六	文部省直轄諸學校ノ名譽教授ニ關スル件	四五
七	高等學校教員規程	四五
八	帝國大學及文部省直轄諸學校雇外國人使用ニ關スル規程	五八

目次



書額本

九	官立高等學校高等科入學者選拔試驗規程	五八
十	高等學校高等科入學資格試驗規程	六一
十一	專門學校入學者檢定規程	六二
十二	文部省直轄諸學校生徒ノ學校長ノ許可ヲクシテ受ケタル他ノ直轄諸學校入學試驗無効ニ關スル規程	六四
十三	文部省直轄諸學校外國人特別入學規定	六四
十四	臺灣、朝鮮人文部省直轄諸學校入學ハ外國人特別入學規程ヲ準用スル規程	六六
十五	徵兵事務條令附則第三項ニ依リ學校長ノ交付スル在學證明書ニ關スル規程	六六
十六	海軍造船學生、造機學生、造兵學生候補者規則	六九
十七	高等學校高等科學力檢定規程	七三
十八	行幸啓ノ節學生生徒敬禮法	七五
第四學則		
第一章	學科課程及教授時數	七六
第二章	學年、學期及休業日	八一
第三章	入學、在學及退學	八三

第四章	成績考查、修了及卒業	八九
第五章	特待生	九三
第六章	懲戒	九四
第七章	授業料	九四
第八章	制服	九六
第九章	習學寮	一〇一
第十章	生徒心得	一〇三
第十一章	圖書	一〇四
第十二章	附則	一〇五
第五細則		
一 學則施行細則		
第一章	隨意科目及選擇科目	一〇六
第二章	野外演習及射擊演習	一〇七
第三章	入學、在學及休學	一〇八

第四章	編制	一一二
第五章	成績考查	一一三
第六章	授業料及寄宿料	一一四
第七章	制服	一一六
第八章	習學寮	一一八
第九章	通學	一二一
第十章	生徒心得	一二三
第十一章	圖書	一二五
二	評議員會規程	一二八
三	教授會規程	一二九
四	監督教官規程	一二九
五	學年教員會規程	一三一
六	學科目教員會規程	一三二
七	校務分掌規程	一三二

八	事務員服務細則	一四二
九	校醫服務規程	一四五
第六	職員	一四八
第七	生徒及卒業生	一五七
一	生徒氏名	一五七
二	生徒入學志願者入學者及卒業生學科別表	一七六
三	生徒本籍別表	一七七
四	入學志願者及入學者學歷別表	一八一
五	生徒及入學者卒業生年齡別表	一八二
六	大正十三年卒業生狀況調表	一八三
七	卒業生氏名	一八五
八	卒業生學科年別人員表	三五二
第八	敷地建物	三五五

附圖 第五高等學校略圖

三六〇

龍南會規則 評議員人員表

三六一

沿革略

六 大正十三年...

五 大正十一年...

四 大正九年...

三 大正七年...

二 大正五年...

一 大正三年...



第五高等學校一覽

第一 沿革略

本校ハ明治二十年五月ヲ以テ高等中學設置區域内熊本ニ設置シ第五
 高等中學校ト稱セラル是ヨリ先明治十九年十一月高等中學校ノ設置
 區域ヲ定メ長崎福岡大分佐賀熊本宮崎鹿兒島ノ七縣ヲ第五區トセラ
 ル明治二十年四月第五區高等中學校ノ位置ヲ熊本ト定メラレ茲ニ至
 テ創メテ設置セラレ
 明治二十年六月第一 高等中學校長兼高等師範學校幹事野村彦四郎學
 校長ニ任セラル七月本校假事務所ヲ熊本區櫻井町ニ設置ス八月本校
 醫學部ヲ長崎ニ設置セラル十月本校假事務所ヲ熊本區古城町ニ於ケ
 ル熊本鎮臺所屬舊熊本警察署跡ニ移轉ス同月始メテ入學試験ヲ施行
 ス同月本校生徒ノ人員ヲ本科豫科六百九十人醫科四百人ト定メラル

十一月生徒ノ入學式ヲ舉行シ引續キ授業ヲ開ク
二十一年三月長崎縣醫學校長吉田健康第五高等中學校教諭ニ任セラレ醫學部長ヲ命セラルル同月第五高等中學校長及醫學部長職務規程並商議委員規程ヲ定メラルル四月本校醫學部ヲ長崎縣西彼杵郡下長崎村字稻荷ヶ嶽長崎醫學校跡ニ開キ九州地方舊各醫學校生徒ニシテ入學ヲ許可シタルモノ三百六十九人ヲ同學部ニ招集シ假ニ開校式ヲ舉行ス七月本校醫學部規則ヲ定ム八月本校醫學部職員ノ服制ヲ定ム十月當校設置區域内各縣公私立尋常中學校長等ノ協議會ヲ開キ當校ト連絡ニ關スル規約ヲ議定ス十二月舊縣立醫學校ヨリ轉學シタルモノニ限リ醫學部既定ノ學期ニ關セス二十二年四月以後舊醫學校在學中ノ年數ニ應シ卒業試問ヲ執行スルコトヲ定ム
二十二年七月特待生規程ヲ定ム同月文部省令第四號ヲ以テ本科ノ學科課程ヲ一部二部ニ改正セラルル同月文部省令第五號ヲ以テ高等中學

校法學部ノ學科及其程度ヲ定メラルル八月飽田郡黑髮村ニ經營スル所ノ校舍新築成ルヲ以テ本校ヲ茲ニ移轉ス九月學校長野村彦四郎非職ヲ命セラレ教諭西村貞學校長事務取扱ヲ命セラルル十二月休校規程ヲ定ム

二十三年二月學校長事務取扱教諭兼教頭西村貞文部省參事官ニ轉任シ第三高等中學校幹事平山太郎學校長ニ任セラルル三月文部省令第二號ヲ以テ高等中學校醫學部ニ藥學科ヲ附設シ藥學科學課及其程度ヲ定メラルル六月本校醫學部ニ藥學科ヲ附設シ同科ノ人員ヲ百人ト定メラル乃チ當校ノ定員ハ合計千百九十人トナル九月本科及豫科補充科ノ學科課程ヲ改正シ本學年ヨリ試ニ施行ス同月本校醫學部ニ始メテ藥學科入學試驗ヲ施行ス十月十日新校開校式ヲ行ヒ文部省專門學務局長濱尾新來リテ式ニ臨ミ在熊本ノ顯官紳士其他當校設置區域内各縣長次官尋常中學校長及衆議院議員縣會議長等亦來會ス同月本校ノ

官制ヲ改正シ職員ハ學校長、教授、助教授、幹事、舍監、書記トシ各其定員ヲ定メラレ從前ノ教諭ハ教授ニ助教諭ハ助教授ニ任セラレ又元醫學部長ハ醫學部主事ヲ命セラル十二月本校職員每等人員ヲ定メラル同月教育ニ關スル御宸署ノ勅語ヲ下賜セラル

二十四年六月八日學校長平山太郎卒去ス教授櫻井房記學校長心得ヲ命セラル文部省參事官嘉納治五郎學校長兼文部省參事官ニ任セラル同月本校ノ官制ヲ改正シ職員ハ學校長、教授、助教授、舍監、書記ト定メラル九月長崎縣西彼杵郡浦上山里村ニ經營スル所ノ本校醫學部校舍新築成ルヲ以テ同部ヲ茲ニ移轉シ在來ノ醫學部ヲ以テ分教場ト定メ四年生ノ教授所トナス

二十五年二月本校規則ヲ改正ス九月本校規則中教授業規程ヲ更正シ之ニ醫學部進級及卒業試問規程ヲ加ヘ從來ノ醫學部規則ヲ廢シテ本部及醫學部ノ諸規程ヲ統一ス同月本年ヨリ豫科補充第二級生ノ募集

ヲ止ム十月自今毎年本校ハ十月十日醫學部ハ四月十日ヲ以テ記念日ト定ム

二十六年一月學校長嘉納治五郎文部省參事官ニ轉任第四高等中學校長中川元學校長ニ任セラル八月本校ノ官制ヲ改正シ職員ハ學校長、教授、助教授、書記トシ舍監ヲ置クノ必要アルトキハ教官ヨリ兼任セシムルコトニ定メラル同月本科第二部學科中へ農科志望生ニ課スル學科課程ヲ加ヘ本學年ヨリ施行ス九月本年ヨリ豫科補充生ノ入學ヲ停メ更ニ豫科第三級以上ノ生徒ヲ募集スルコトトセリ十月學校長職務規程ヲ改正シ醫學部長職務規程ヲ廢セラル十一月本校職員ノ服制ヲ定ム同月醫學部醫學科並ニ藥學科學科課程表中裁判醫學ヲ法醫學ト改メ又英語ヲ外國語ト改メ之ヲ隨意科トセリ同月醫學科並ニ藥學科卒業證書々式ヲ改正ス

二十七年四月本校本科豫科ノ入學試驗料ヲ徵收スルコトニ定メラル

九月十一日ヨリ勅令第七十五號ニ依リ第五高等學校ト改稱セラル又
 文部省令第十五號ヲ以テ本校ニハ醫學部及大學豫科ヲ設置セラル大
 學豫科ノ學科課程ハ從來ノ第一部第二部ノ外ニ第三部學科ヲ加フ同
 省令第十六號ヲ以テ修業年限入學程度ノ件並ニ同省令第十七號ヲ以
 テ講座數ノ件ヲ定メラル九月學科課程表並ニ授業料ノ件ヲ改正ス
 二十八年五月本校規則中ニ醫學部卒業生ハ得業士ト稱スルコトヲ得
 ル條ヲ追加ス六月文部省令第五號ヲ以テ大學豫科規程中ニ改正ヲ加
 ヘラル七月舊豫科三級ヲ廢止ス
 二十九年五月入學試驗料ヲ改正シ醫學科及大學豫科ヲ金貳圓ニ藥學
 科ヲ金壹圓トス六月明治三十年四月以降大學豫科へ生徒ヲ入學セシ
 ムルニハ高等中學設置區域ニ依ラサル儀ト心得ヘキ旨訓令セラル七
 月全ク舊豫科ヲ廢ス八月本校規則ヲ改正ス十二月動物及植物學教室
 化學教室附屬家各一棟ヲ新築ス

三十年四月文部省令第三號ヲ以テ本校ニ工學部ヲ設置セラル五月文
 部省令第六號ヲ以テ工學部課程及講座數ヲ定メラル同月本校規則ヲ
 改正シ工學部諸規程ヲ加フ七月教授櫻井房記工學部主事ヲ命セラル
 同月醫學部醫學科課程表中細菌學ヲ加ヘ藥學科卒業試問ノ學科中及
 卒業證書中ニ化學ヲ加フ九月醫學部主事吉田健康卒去ス教授大谷周
 庵醫學部主事ヲ命セラル同月事務所工學部生徒控所各一棟ヲ新築ス
 十月本校規則中工學部及大學豫科進級規程ヲ改正ス
 三十一年二月教授醫學博士大谷周庵醫學部主事ヲ免セラレ教授村上
 安藏醫學部主事ヲ命セラル八月本校規則中改正ス同月工學部理化學
 實驗室二棟ヲ新築ス九月工學部教室實驗室工場各一棟ヲ新築ス十月工
 學部及大學豫科入學細則ヲ改正ス同月大學豫科第一年級入學生徒豫
 定人員ヲ定ム
 三十二年八月教授村上安藏醫學部主事ヲ免セラレ教授田代正醫學部

主事ヲ命セラルル九月本校規則ヲ改正シテ醫學部、工學部、大學豫科、大學豫科全体ニ通スル諸規則ヲ通則トシ醫學部、工學部、大學豫科ノ學科課程及進級現程ヲ各別ニ規定ス

三十三年三月寄宿舎新寮同附屬病室、物理學教室、附屬家各一棟ヲ新築ス

四月本校規則中大學豫科第一部學科課程表ヲ改正シテ法科ハ英語ヲ以テ修ムル者ヲ甲種獨語ヲ以テ修ムル者ヲ乙種トス

同月學校長中川元第二高等學校長ニ轉任教授櫻井房記學校長ニ任セラルル

六月學校長職務規程ヲ改正セラルル

八月文部省令第十三號ヲ以テ大學豫科ノ學科課程ヲ改正セラルル

十月本校規則中通則ニ更正ヲ加ヘ及醫學部藥學科課程表中ニ細菌學ヲ増設シ大學豫科第一、二、三部學科課程表ヲ改正ス

同月地質及鑛物學教室、工學部材力試驗機械室各一棟ヲ新築ス

十二月工學部實驗工場附屬家一棟ヲ新築ス

三十四年教授神谷豐太郎工學部主事ヲ命セラルル

四月本校醫學部ヲ分

立シテ長崎醫學專門學校ト改稱セラレ尋テ本校職員ノ定員ヲ改正セラルル

五月本校商議委員規定ヲ廢止セラルル

八月本校規則ヲ改正シテ各部科全体ニ關スル諸規定ヲ規則トシ工學部大學豫科ノ學則ヲ各別ニ規定ス

三十五年四月文部省令第十號ヲ以テ明治三十三年文部省令第十三號大學豫科學科規程中第三部ノ藥學科ヲ第二部ノ學科中ニ移サル

同月文部省告示第八十二號ヲ以テ高等學校大學豫科入學試驗規程ヲ定メラル

隨テ入學試驗ハ本年ヨリ各高等學校ヲ通シテ之ヲ行フコトナレリ

九月本校規則ヲ改正ス

十一月十三日小松宮彰仁親王殿下ヲ本校ニ差遣ハサル

同月工學部及大學豫科ノ學則ヲ改正ス

三十六年四月文部省告示第八十四號ヲ以テ高等學校大學豫科入學試驗規程ヲ廢シ高等學校大學豫科入學者選拔試驗規程ヲ定メラル

八月

工學部土木機械各學科課程表ヲ改正ス九月教授神谷豐太郎工學部主
 事ヲ免セララル十二月勅令第二百三十號ヲ以テ舍監ヲ生徒監ト改稱セ
 ラル
 三十七年四月本校規則中並工學部學則中ヲ改正ス十一月本校規則第
 三章中追加ス十二月工學部學則中採點法ヲ改正ス
 三十八年二月本校規則中大學豫科授業科一學年金貳拾五圓ヲ參拾圓
 ニ増額シ及寄宿料一學年金七圓徵收ノ條ヲ追加ス
 三十九年四月本校工學部ヲ分立シテ熊本高等工業學校ト改稱セラレ
 尋テ本校職員ノ定員ヲ改正セララル六月本校規則全部ヲ改正シ大學豫
 科學則ヲ規則中ニ編入ス同月元工業部校舍ヲ熊本高等工業學校ニ引
 渡ス八月學校長職務規程中改正セララル十二月本校規則第四章入退學
 ノ條項ヲ改正ス
 四十年一月學校長櫻井房記依願本官ヲ免セラレ山口高等商業學校教

授松浦寅三郎學校長兼教授ニ任セララル六月本校規則第十一章中寄宿
 料一學年金七圓ヲ八圓ニ増額シ及其分納額ヲ改正ス同月文部省直轄
 諸學校官制ヲ改正セラレ教授ノ次ニ生徒監ヲ加ヘ生徒監ハ委任教官
 ノ中ヨリ文部大臣之ヲ補シ教官ハ生徒ノ教育ヲ掌リ生徒監ハ生徒ノ
 訓育ヲ掌ルコトナレリ同月本校職員定員中教授二十五人ヲ二十七
 人ニ助教授六人ヲ七人ニ改正セララル八月本校規則第四章中新入學生
 徒ノ宣誓ニ係ル條ヲ削除ス九月本學年ヨリ第一部乙種(文科)一組(生徒
 四十五人)増加セララル十月新教室一棟ヲ新築ス
 四十一年三月文部省告示第七十八號ヲ以テ高等學校大學豫科入學者
 選拔試驗規程ヲ廢止セララル隨テ選拔試驗ハ本年ヨリ各高等學校別ニ
 之ヲ行フコトナレリ同月文部省令第九號ヲ以テ大學豫科入學者ノ
 資格ヲ定メラル同月本校規則第四章入學ニ關スル條項ヲ改正ス同月
 本校職員定員中教授二十七人ヲ三十人ニ改正セララル十一月文部省ヨ

リ十月十三日下シ給ヒタル詔書ノ謄本ヲ下付セラル十二月發動機室
 寄宿舎集會室各一棟ヲ新築ス
 四十二年四月本校職員定員中教授三十人ヲ三十三人ニ助教授七人ヲ
 八人ニ改正セラル同月文部省令第十一號ヲ以テ高等學校大學豫科入
 學者選拔試験規程ヲ定メラル七月本校規則第二章第四章中改正ス八
 月銃器庫一棟ヲ新築ス九月本學年ヨリ第二部甲類工科一組生徒四十
 二人ヲ増加セラル同月新教室ヲ二階建ニ改築及増築ス
 四十三年三月勅令第六十七號ヲ以テ本校職員定員中助教授八人ヲ三
 人ニ改正セラル五月文部省令第十一號ヲ以テ高等學校大學豫科入學
 者選拔試験無試験檢定規程ヲ定メラル六月本校規則第二章第二部課
 程表附記中ヲ改正ス九月生徒控所一棟ヲ移築ス十月圖書教室一棟新
 築ス十二月本校規則第二章學科課程中ノ條項及各部課程表並第一部
 課程表附記中ヲ改正ス

四十四年三月本校職員定員中教授三十三人ヲ三十五人ニ助教授三人
 ヲ四人ニ改正セラル五月本校規則中授業料一學年金參拾圓ヲ參拾五
 圓ニ増額シ及其分納額ヲ改正ス九月化學實驗室一棟ヲ新築ス
 四十五年五月本校職員定員中教授三十五人ヲ三十六人ニ改正セラル
 大正二年六月本校規則中入學料金壹圓ヲ參圓ニ改ム同月勅令第百八
 十三號ヲ以テ本校職員定員中教授三十六人ヲ三十五人ニ改正セラル
 同月學校長職務規程ヲ改正セラル七月本校規則中寄宿料一學年金八
 圓ヲ拾圓ニ増額シ及其分納額ヲ改正ス八月本校規則第三章休業日中
 神嘗祭ノ次ニ天長節祝日ノ一項ヲ追加ス十月學校長兼教授松浦寅三
 郎依願本官並兼官ヲ免セラレ文部省督學官吉岡郷甫學校長兼教授ニ
 任セラル十一月本校規則第五章中ニ明治三十四年ヨリ同三十八年ニ
 至ル間ニ於ケル本校元工學部卒業者ハ第五高等學校工學士ト稱スル
 コトヲ得ルノ一條ヲ追加ス同月本校規則第五章第三十三條ニ追試験

ニ關スル一項ヲ追加ス
大正三年四月文部省令第十八號ヲ以テ高等學校大學豫科入學者選抜
試験規程第五條修業部類中ヲ改正セラルル六月勅令第百二十四號ヲ以
テ文部省直轄學校ノ名譽教授ニ關スル件ヲ公布セラル
大正四年五月本校規則大學豫科第二部課程表並同表附記中每週授業
時數ヲ變更シ同年九月ヨリ實施ス但第三年ニ在リテハ今後二箇學年
間ハ仍ホ従前ノ規程ニ依ルル八月文部省直轄學校名譽教授ノ待遇ニ關
スル件ヲ公布セラルル九月寄宿舎北寮ヲ移築及改築ス十月二十六日
天皇陛下ノ御眞影ヲ下賜セラルル同月生徒集會室一棟ヲ移築ス十一月
十日御即位禮奉祝式ヲ舉行ス十二月二十七日同月十日教育ニ關スル
御沙汰書ノ謄本ヲ下付セラルル同月本校職員定員中教授三十五人ヲ三
十七人ニ改正セラル
大正五年六月御眞影奉安所職員生徒寄附竣成ス八月寄宿舎南寮ヲ移

築及改築ス十月二十一日 皇后陛下、皇太子殿下ノ御眞影ヲ下賜セラ
ル十一月三日立太子禮奉祝式ヲ舉行ス
大正六年三月書庫及体操教官室各一棟ヲ新築ス同月校内ニ狹窄射擊
場ヲ設ケ狹窄射擊ノ教授ヲ始ム四月文部省令第四號ヲ以テ高等學校
大學豫科入學者選抜試験規程ヲ改正セラルル隨テ選抜試験ハ本年ヨリ
各高等學校ヲ通シテ之ヲ行フコトナレリ五月陸軍射擊場ヲ借用シ
テ實包射擊ノ教授ヲ始ム
大正七年十一月事務所ヲ改築ス十二月勅令第三百八十九號ヲ以テ高
等學校令ヲ改正シ大正八年四月一日ヨリ施行セラル
大正八年三月文部省令第八號ヲ以テ高等學校大學豫科入學者選抜試験規
程ヲ廢止セラル同月同省令第九號ヲ以テ高等學校高等科入學資格試
驗規程、同省令第十號ヲ以テ高等學校教員規程ヲ定メラルル四月同省令

第十四號ヲ以テ官立高等學校高等科入學者選拔試驗規程ヲ定メラル
隨テ選拔試驗ハ本年ヨリ各高等學校別ニ同時ニ之ヲ行フコトナレ
リ六月本校學則並同施行細則ヲ改定ス八月文部省令第二十九號ヲ以
テ學校傳染病豫防規程ヲ定メラル
大正九年三月三十一日 皇太子殿下臺臨アラセラル六月來學年ニ限
リ施行スヘキ件ニ關シ本校學則同施行細則並本校規則中ニ改正ヲ加
フ八月勅令第三百三十九號ヲ以テ本校職員定員中教授三十七人ヲ三
十九人ニ改正セラル九月本校學則中授業料一學年金參拾五圓ヲ四拾
圓ニ増額シ及其分納額ヲ改正ス十月十日開校第三十週年記念式ヲ舉
行ス文部大臣代理關屋書記官之ニ臨ム同月三十日教育勅語煥發第三
十週年記念式ヲ舉行ス十一月植物及動物礦物及地質學教室一棟ヲ新
築シ元ノ動物及植物學教室一棟ヲ取毀チ地質及礦物學教室一棟ヲ物
置ニ改造ス

大正十年四月一日本校學則中第二章學年學期及休業日第七章授業料
第九章寄宿料等ニ關スル條項及同施行細則中ニ改正ヲ加フ五月二十
五日本校職員定員中教授三十九人ヲ四十人ニ助教教授四人ヲ五人ニ改
正セラル十一月學校長兼教授吉岡郷甫浦和高等學校長ニ轉任シ第四
高等學校長溝淵進馬學校長ニ任セラル同月文部省達發專一三六號ヲ
以テ高等學校高等科學力檢定規程ヲ定メ大學豫科學力檢査規程ヲ廢
止セラル十二月物理及化學實驗室各一棟ヲ新築ス
大正十一年四月本校學則中授業料一學年金四拾圓ヲ五拾圓ニ増額シ
及其分納額ヲ改正竝大正八年以前入學者大正九年及十年入學者一學
年授業料及各學期ノ分納額ヲ定ム同月同施行細則第二章野外演習費
每學年金壹圓ヲ貳圓ニ改ム
大正十二年四月本校學則中第三章入學在學及退學第七章授業料第九
章習學寮ノ内寄宿料第十二章附則ニ關スル一部改正ヲ加フ

本館教室ト寄宿舎トノ渡廊下及寄宿舎附屬病室ノ改築ヲナス
大正十二年十二月學則第八條第十項及學則施行細則第五十條第五十
一條中一部改正ス

本館教室ト寄宿舎トノ渡廊下及寄宿舎附屬病室ノ改築ヲナス
大正十二年十二月學則第八條第十項及學則施行細則第五十條第五十
一條中一部改正ス

第二 學 年 曆

大正十三年

四月八日	第一學期授業始ル
七月十日	第一學期授業終ル
七月十一日	夏期休業始ル
八月三十一日	夏期休業終ル
九月一日	第二學期授業始ル
秋分日 (秋季皇靈祭)	休業
十月十日 (本校記念日)	休業
十月十七日 (神嘗祭)	休業
十月三十一日 (天長節祝日)	休業
十一月二十三日 (新嘗祭)	休業

十二月二十四日

第二學期授業終ル

十二月二十五日

冬期休業始ル

大正十四年

一月七日

冬期休業終ル

一月八日

第三學期授業始ル

二月十一日 (紀元節)

休業

三月十日

第三學期授業終ル

三月十一日

春期休業始ル

四月七日

春期休業終ル

第三 高等學校ニ關スル法令

勅令第三百八十九號 (大正七年十二月五日)

第一條 高等學校ハ男子ノ高等普通教育ヲ完成スルヲ以テ目的トシ

第二條 高等學校ハ官立公立又ハ私立トス

第三條 高等學校ヲ設立スルコトヲ得ル公共團體ハ北海道及府縣ト

第四條 私立高等學校ハ財團法人タルコトヲ要ス但シ特別ノ必要ニ

因リ學校經營ノミヲ目的トスル財團法人カ其ノ事業トシテ之ヲ設

第五條 前條ノ財團法人ハ高等學校ニ必要ナル設備又ハ之ニ要スル資金及少クトモ高等學校ヲ維持スルニ足ルヘキ收入ヲ生スル基本財産ヲ有スルコトヲ要ス但シ其ノ基本財産ノ額ハ五拾萬圓ヲ下ルコトヲ得ス

基本財産中前項ニ該當スルモノハ現金又ハ國債證券其ノ他文部大臣ノ定ムル有價證券トシ之ヲ供託スヘシ

第六條 公立及私立ノ高等學校ノ設立廢止ハ文部大臣ノ認可ヲ受クヘシ

第七條 高等學校ノ修業年限ハ七年トシ高等科三年尋常科四年トス高等學校ハ高等科ノミヲ置クコトヲ得

第八條 高等學校高等科ヲ分チテ文科及理科トス

第九條 高等學校ニハ高等科ヲ卒リタル者ノ爲ニ專攻科ヲ置クコトヲ得其ノ修業年限ハ一年トス

專攻科ヲ卒リタル者ハ得業士ト稱スルコトヲ得

專攻科ニ關スル規程ハ文部大臣之ヲ定ム

第十條 高等學校ニハ特別ノ必要アル場合ニ於テ豫科ヲ置クコトヲ得但シ第七條第二項ノ高等學校ニ付テハ此ノ限ニ在ラス

高等學校ニ關スル規程ハ文部大臣之ヲ定ム

第十一條 高等學校尋常科ニ入學スルコトヲ得ル者ハ當該學校豫科ヲ修了シタル者尋常小學校ヲ卒業シタル者又ハ文部大臣ノ定ムル所ニ依リ之ト同等以上ノ學力アリト認メラレタル者トス

第十二條 高等學校高等科ニ入學スルコトヲ得ル者ハ當該學校尋常科ヲ修了シタル者中學校第四學年ヲ修了シタル者又ハ文部大臣ノ定ムル所ニ依リ之ト同等以上ノ學力アリト認メラレタル者トス

第十三條 高等學校ノ生徒定數ハ高等科四百八十人以内尋常科三百二十人以内トシ第七條第二項ノ高等學校ニ在リテハ專攻科ヲ除キ

六百人以内トス

第十四條 高等學校ニ於テハ同科同學年ノ生徒ヲ以テ學級ヲ編制ス

ヘシ

一學級ノ生徒定數ハ四十人以内トス

第十五條 高等學校ニ於テハ文部大臣ノ定ムル所ニ依リ學科目ノ種

類ニ從ヒ學級ノ異ナル生徒ヲ合シテ同時ニ之ヲ教授スルコトヲ得

第十六條 高等學校ノ教員ハ文部大臣ノ授與シタル高等學校教員免

許狀ヲ有スル者タルコトヲ要ス但シ文部大臣ノ定ムル所ニ依リ免

許狀ヲ有セサル者ヲ以テ之ニ充ツルコトヲ得

高等學校教員免許狀ニ關スル規程ハ文部大臣之ヲ定ム

第十七條 高等學校ノ設備、編制、學科目及其ノ程度、教科書並生徒ノ入

學、退學及懲戒、授業料、入學料等ニ關スル規程ハ文部大臣之ヲ定ム

第十八條 公立及私立ノ高等學校ハ文部大臣ノ監督ニ屬ス

第十九條 文部大臣ハ公立及私立ノ高等學校ニ對シ報告ヲ徵シ檢閲

ヲ行ヒ其ノ他監督上必要ナル命令ヲ爲スコトヲ得

第二十條 本令ニ依ラサル學校ハ勅定規程ニ別段ノ定アル場合ヲ除

クノ外高等學校ト稱シ又ハ其ノ名稱ニ高等學校タルコトヲ示スヘ

キ文字ヲ用ウルコトヲ得ス

附 則

本令ハ大正八年四月一日ヨリ之ヲ施行ス

明治二十七年勅令第七十五號高等學校令及高等中學校令ハ之ヲ廢止

ス 舊令ニ依ル高等第校ハ之ヲ本令ニ依ル高等學校トス

前項ノ高等學校ニハ當分ノ内第十三條ノ規定ヲ適用セス

高等學校大學豫科ハ大正十年八月三十一日マテ之ヲ存置ス

二 高等學校規程

文部省令第八號 (大正八年三月二十九日、大正九年一月二十四日省令四號ヲ以テ改正)

第一章 高等學校規程 (抄)

第二節 高等科

第四條 高等科文科ノ學科目ハ修身、國語及漢文、第一外國語、第二外國語、歷史、地理、哲學概説、心理、及論理、法制及經濟、數學、自然科學、體操トス。高等科理科ノ學科目ハ修身、國語及漢文、第一外國語、第二外國語、數學、物理、化學、植物及動物、礦物及地質、心理、法制及經濟、圖畫、體操トス。外國語ハ英語、獨語又ハ佛語トス。

第二外國語ハ隨意科目トス

第五條 修身ハ教育ニ關スル勅語ノ旨趣ニ基キ、道德上ノ思想及情操ヲ養成シ、實踐躬行ヲ勸奨スルヲ以テ要旨トス。修身ハ道德ノ要領ヲ授ケ、國家、社會、家族ニ對スル責務並人格修養ニ

關シ必要ナル事項ヲ知ラシメ、特ニ我國民道德ヲ會得シ、其ノ實行ニ努メシムヘシ

第六條 國語及漢文ハ言語文章ヲ了解シ、正確且自由ニ思想ヲ表ハスノ能力ヲ得シメ、智徳ヲ啓發シ、文學上ノ趣味ヲ養フヲ以テ要旨トス。國語及漢文ハ文科ニ在リテハ、近世、近古及中古ノ國文ヲ授ケ、進ミテ上古文ノ一般ニ及ホシ、又普通ノ漢文ヲ講讀セシメ、國語文法及國文學史ノ大要ヲ授ケ、作文ニ習熟セシムヘシ。理科ニ在リテハ、近世及近古ノ國文並普通ノ漢文ヲ授ケ、作文ニ習熟セシムヘシ

第七條 外國語ハ英語、獨語又ハ佛語ヲ了解シ、且之ニ依リテ思想ヲ表ハスノ能力ヲ得シメ、兼テ智徳ノ増進ニ資スルヲ以テ要旨トス。外國語ハ發音、綴字、讀方、譯解、話方、作文、書取及文法ヲ授クヘシ

第八條 歴史ハ重要ナル古今ノ事蹟ヲ知ラシメ、邦國ノ盛衰、文化ノ發

達ヲ理會セシメ特ニ我國運發展ノ由來、國體ノ特異ナル所以ヲ明ニシ國民性格ノ養成ニ資スルヲ以テ要旨トス

歴史ハ日本歴史、東洋歴史及西洋歴史ヲ授クヘシ

第九條 地理ハ我國及重ナル世界各國ノ現狀ヲ知ラシムルヲ以テ要旨トス

地理ハ我國及諸外國ノ政治、經濟等ニ關スル地理上ノ知識ヲ授クヘシ

第十條 哲學概説ハ思想界ニ關スル知識ヲ與ヘ哲學ノ概念ヲ會得セシムルヲ以テ要旨トス

哲學概説ハ東洋及西洋ノ哲學、宗教等ニ就キテ其ノ大要ヲ授クヘシ

第十一條 心理及論理ハ心意ニ關スル知識ヲ得シメ思考ヲ鍛練セシムルヲ以テ要旨トス

心理及論理ハ各種ノ精神作用、思考ノ原則及其ノ方法ノ概要ヲ授ク

ヘシ

第十二條 數學ハ數理ヲ會得セシメ計算應用ニ熟セシメ思考ヲ精確ナラシムルヲ以テ要旨トス

數學ハ文科ニ在リテハ數學諸論ノ大要ヲ授ケ理科ニ在リテハ代數、立體、幾何、三角法、初等解折幾何、初等微分積分及初等力學ヲ授クヘシ

第十三條 自然科學ハ天然物及自然ノ現象ニ關スル知識ヲ與ヘ其ノ法則ヲ理會セシムルヲ以テ要旨トス

自然科學ハ生物、地質、物理、化學等ニ關スル主要ナル事項ヲ授クヘシ

第十四條 物理、化學ハ自然ノ現象ニ關スル知識ヲ與ヘ其ノ法則ヲ理會セシメ之カ應用ヲ示シ兼テ觀察工夫ノ力ヲ養フヲ以テ要旨トス

物理ハ力學、物性、音響、熱、光、磁氣、電氣ヲ授ケ又主要ナル實驗ヲ課スヘシ

第十五條 植物及動物、礦物及地質ハ天然物ニ關スル知識ヲ與ヘ之カ
應用ヲ示シ兼テ觀察ヲ精確ナラシムルヲ以テ要旨トス
植物及動物ハ生物ノ形態、生理、分類、進化ニ關スル知識ヲ授ケ又主要
ナル實驗ヲ課スヘシ
礦物及地質ハ礦物ノ產狀、性質、用途、地球ノ構成及其ノ變遷ニ關スル
知識ヲ授ケ又便宜主要ナル實驗ヲ課スヘシ
第十六條 法制及經濟ハ法制及經濟ニ關スル事項ニ就キ國民生活ニ
必要ナル知識ヲ得シムルヲ以テ要旨トス
法制及經濟ハ帝國憲法ノ大要及日常ノ生活ニ適切ナル法制上及經
濟財政上ノ事項ヲ授クヘシ
第十七條 圖書ハ形體ヲ正確且自由ニ畫クノ能力ヲ得シメ意匠ヲ練
リ思考ヲ精確ナラシムルヲ以テ要旨トス
圖書ハ自在畫、平面幾何畫、立體幾何畫ヲ授クヘシ

第十八條 體操ハ身體ヲ健全ニシ動作ヲ敏活ナラシメ剛健ノ精神ト
規律ヲ守リ協同ヲ尙フノ習慣トヲ養フヲ以テ要旨トス
體操ハ教練及體操ヲ授クヘシ又劍道及柔道ヲ加フルコトヲ得
第十九條 第四節 教授上ノ注意
第二十二條 高等學校ニ於テハ高等學校令第一條ノ旨趣ニ依リ生徒
ヲ教育シ殊ニ國民道德ノ充實ニ關聯セル事項ハ何レノ學科目ニ於
テモ常ニ留意シテ教授センコトヲ要ス
各學科目ノ教授ハ其ノ目的及方法ヲ誤ルコトナク互ニ相聯絡シテ
補益センコトヲ要ス
第二十三條 第五節 教科書
第二十三條 高等學校ノ教科書ハ文部大臣ノ認可ヲ受ケ學校長之ヲ
定ムヘシ但文部大臣ノ檢定ヲ經タル中學校教科書ヲ尋常科ノ教科
書トシテ使用スル場合ニ於テハ認可ヲ要セス

第二章 學年、教授日數及式日

第二十四條 學年ハ四月一日ヨリ翌年三月三十一日マテトス但シ九月一日ヨリ翌年八月三十一日マテト爲スコトヲ得

第二十五條 教授日數ハ尋常科ニ在リテハ每學年二百二十日以上、高等科ニ在リテハ每學年二百日以上、專攻科ニ在リテハ百九十日以上トス但シ次條ノ場合及特別ノ事情ニ依リ文部大臣ノ認可ヲ受ケタル場合ニ於テハ此ノ限ニアラス

試驗及修學旅行ニ充ツル日數ハ前項ノ日數ニ算入セス

第二十六條 傳染病豫防ノ爲必要ナルトキ其ノ他非常變災アルトキハ臨時休業ヲ爲スコトヲ得

第二十七條 紀元節、天長節祝日及一月一日ニハ職員及生徒學校ニ參集シテ祝賀ノ式ヲ行フヘシ

第三章 編制

第二十八條 尋常科ニ於テ學級ノ異ナル生徒ヲ合シテ同時ニ之ヲ教授スルコトヲ得ル場合ニ關シテハ中學校ニ關スル規定ヲ準用ス

高等科ニ於テハ國語及漢文、外國語、數學ヲ教授スル場合ヲ除ク外、文部大臣ノ認可ヲ受ケ學級ノ異ナル生徒ヲ合シテ同時ニ之ヲ教授スルコトヲ得

第二十九條 公立又ハ私立ノ高等學校ノ教員數並專任教員及兼任教員ノ割合ハ文部大臣ノ認可ヲ受ケ之ヲ定ムヘシ

第三十條 公立又ハ私立ノ高等學校高等科ニ於テ劍道又ハ柔道ノ教授ヲ擔任スル教員ハ前條ノ定數外トス

第四章 設備

第三十一條 高等學校ニ於テハ校地、校舍、體操場及校具ヲ備フヘシ

第三十二條 校地ハ學校ノ規模ニ適應セル面積ヲ有シ且道德上及衛生上害ナキ所タルヘシ

第三十三條 校舍ニハ教室、事務室其ノ他必要ナル實驗室、圖書室、器械室、標本室等ヲ備フヘシ、
 第三十四條 校舎ハ教授上、管理上及衛生上適當ニシテ堅牢ナルコトヲ要ス、
 第三十五條 高等學校ニ於テハ別段ノ規定アル場合ヲ除ク外左ノ表
 簿ヲ備フヘシ、
 一 學則、日課表及教科用圖書配當表、
 二 職員ノ名簿及履歷書並擔任學科目及時間表、
 三 生徒學籍簿、出席簿、身體檢查ニ關スル表簿及入營延期又ハ徵兵
 四 試驗ノ問題、答案及成績表、
 五 資産原簿、出納簿、經費ノ豫算決算ニ關スル帳簿及圖書、機械器具
 六 標本、模型ノ目錄

生徒學籍簿ニハ生徒ノ氏名、族籍、居所、生年月日、入學前ノ學歷、入學轉
 學退學ノ年月日及其ノ學年、卒業ノ年月日、入學試驗ノ有無、轉學退學
 ノ事由、徵兵事故保證人ノ氏名及居所等ヲ記載スヘシ、
 第六章 入學、在學、休學、退學及懲戒
 第三十八條 生徒ヲ入學セシムヘキ時期ハ學年ノ始ヨリ三十日以内
 第三十九條 左ノ各號ノ一ニ該當スル者ハ高等科ノ入學ニ關シ中學
 第四十三條 左ノ各號ノ一ニ該當スル者ハ高等科ノ入學ニ關シ中學
 校第四學年ヲ修了シタル者ト同等以上ノ學力アリト認ム、
 一 他ノ高等學校尋常科ヲ修了シタル者、
 二 高等學校高等科入學資格試驗ニ合格シタル者、
 三 專門學校入學者檢定規程ニ依リ試驗檢定ニ合格シタル者、
 四 文部大臣ニ於テ高等學校高等科ノ入學ニ關シ指定シタル者、
 五 文部大臣ニ於テ一般ノ專門學校ノ入學ニ關シ中學校卒業生ト

五 同等以上ノ學力アリト指定シタル者ハ、前項ノ資格試験ニ關スル規程ハ別ニ之ヲ定ムルニ依リ、中等學校ノ卒業生ニシテ、前項ノ資格試験ニ關スル規程ハ別ニ之ヲ定ムルニ依リ、中等學校ノ卒業生ニシテ、
 第四十四條 當該高等學校尋常科ヲ修了シタル者以外ノ入學志願者ノ數高等科各科ニ入學セシムヘキ人員ニ超過スルトキハ、中等學校第四學年修了ノ程度ニ依ル試験ニ依リテ入學者ヲ選拔スヘシ但シ無試験檢定ヲ行ヒテ入學者ヲ定ムルコトヲ得
 第四十五條 高等學校ニ於テハ入學志願者ニ對シテ體格檢査ヲ行ヒ之ニ合格シタル者ニ限り入學セシムヘシ但シ當該學校ニ於テ豫科ヨリ尋常科ニ進入シ又ハ尋常科ヨリ高等科ニ進入スル者ニ關シテハ此ノ限ニ在ラス
 第四十六條 高等科第二學年以上ニ入學ヲ許スヘキ者ハ第一學年ニ入學スル資格ヲ有シ且前各學年ノ課程ヲ修了シタル者ト同等以上ノ學力ヲ有スル者タルヘシ

前項入學者ノ學力ハ前各學年ノ程度ニ於テ其ノ各學科目ニ就キ試験ニ依リ之ヲ檢定スヘシ
 第四十七條 高等學校生徒ニシテ退學シタル者退學シタル時ヨリ一年以内ニ於テ高等學校ニ入學ヲ志願シタル時ハ同一學年以下ノ學年ニ限り入學ヲ許可スルコトヲ得
 前項ノ場合ニ於テ其ノ退學シタル高等學校ニ再入學ヲ志願シタル者ニ限り試験ニ依ラサルコトヲ得
 第四十八條 高等學校生徒ニシテ他ノ高等學校ニ轉學ヲ志望スル者アルトキハ關係學校長ノ協議ニ依リ之ヲ許可スルコトヲ得
 第五十條 高等學校ニ於テ各學年ノ課程ノ修了又ハ全學科ノ卒業ヲ認ムルニハ平素ノ學業及試験ノ成績ヲ考查シテ之ヲ定ムヘシ但シ正當ノ事由アリテ試験ニ缺席シタル者ニ對シテハ平素ノ成績ノミヲ考查シ之ヲ定ムルコトヲ得

試験ハ學校長ノ見込ニ依リ之ヲ行ハサルコトヲ得

第五十一條 學校長ハ一學年ノ課程ヲ修了セサル生徒ノ學年ヲ進ムルコトヲ得ス

第五十二條 學校長ハ高等學校高等科ヲ卒業シタル者ニハ卒業證書

ヲ專攻科ヲ卒リタル者ニハ得業證書ヲ尋常科ヲ修了シタル者ニハ

修了證書ヲ授與スヘシ

第五十三條 學校長ハ正當ノ事由アリト認メタルトキハ生徒ノ休學

ヲ許可スヘシ

第五十四條 學校長ハ左ノ各號ノ一ニ該當スル者ニハ退學ヲ命スヘ

シ

一 性行不良ニシテ改善ノ見込ナシト認メタル者

二 學力劣等ニシテ成業ノ見込ナシト認メタル者

三 引續キ一年以上缺席シタル者

四 正當ノ理由ナクシテ引續キ一箇月以上缺席シタル者

五 出席常ナラサル者

第五十五條 生徒退學セントスルトキハ學校長ノ許可ヲ受クヘシ

第五十六條 學校長ハ教育上必要ト認メタルトキハ生徒ニ懲戒ヲ加

フルコトヲ得

第八章 雜則

第五十八條 高等學校ノ學則中ニ規定スヘキ事項凡左ノ如シ

一 學年、學期及休業日ニ關スル事項

二 學科課程、教授時數ニ關スル事項

三 課程ノ修了及卒業ノ認定ニ關スル事項

四 生徒ノ入學、退學、懲戒ニ關スル事項

五 授業料、入學料等ニ關スル事項

第六十三條 文部省直轄諸學校官制

勅令第八十六號 (明治二十六年八月二十四日以後大正十三年四月勅令第九十八號ニ至ル屢次改正)

文部省直轄學校官制 (抄)

第一條 文務省直轄諸學校ハ左ノ如シ

東京高等師範學校、廣島高等師範學校、東京女子高等師範學校、奈良女子高等師範學校、盛岡高等農林學校、鹿島高等農林學校、上田蠶絲專門學校、東京高等蠶絲學校、京都高等蠶業學校、鳥取高等農林學校、三重高等農業學校、宇都宮高等農林學校、岐阜高等農林學校、神戸高等商業學校、長崎高等商業學校、山口高等商業學校、小樽高等商業學校、名古屋高等商業學校、福島高等商業學校、大分高等商業學校、彦根高等商業學校、和歌山高等商業學校、橫濱高等商業學校、高松高等商業學校、第一高等學校、第二高等學校、第三高等學校、第四高等學校、第五高等學校、第六高等學校、第七高等學校、造土館、第八高等學校、新潟高等學校、松本高等學校、山口高等學校、松山高等學校、水戸高等學校、山形高等學校、佐賀高等

學校、弘前高等學校、松江高等學校、東京高等學校、大阪高等學校、浦和高等學校、福岡高等學校、靜岡高等學校、高知高等學校、姫路高等學校、廣島高等學校、千葉醫學專門學校、金澤醫學專門學校、長崎醫學專門學校、富山藥學專門學校、東京高等工業學校、大阪高等工業學校、京都高等工業學校、名古屋高等工業學校、熊本高等工業學校、米澤高等工業學校、桐生高等工業學校、橫濱高等工業學校、廣島高等工業學校、金澤高等工業學校、仙臺高等工業學校、明治專門學校、東京高等工藝學校、神戸高等工業學校、濱松高等工業學校、德島高等工業學校、長岡高等工業學校、福井高等工業學校、秋田鑛山專門學校、神戸高等商船學校、東京外國語學校、大阪外國語學校、東京美術學校、東京音樂學校、東京盲學校、東京聾啞學校
第六條 文務省直轄學校ニ左ノ職員ヲ置ク

校長

教授

生徒監

助教授

書記

第七條 校長ハ勅任又ハ奏任トス文部大臣ノ命ヲ承ケ校務ヲ掌理シ
所屬職員ヲ監督ス

第八條 教授ハ勅任又ハ奏任トシ助教授ハ判任トス生徒ノ教育ヲ掌
ル

第九條 生徒監ハ奏任官ノ中ヨリ文部大臣之ヲ補ス
生徒監ハ校長ノ指揮ヲ受ケ專ラ生徒ノ訓育ヲ掌ル

第十條 書記ハ判任トス上官ノ命ヲ受ケ庶務會計ニ従事ス

第十七條 專任教官中其ノ學校所設ノ某學科ヲ擔任スヘキ者ヲ得サ
ル場合ニ於テハ兼任教官ヲ置キ若クハ學校長ニ於テ特ニ文部大臣
ノ許可ヲ得テ臨時ニ講師ヲ囑託シ其ノ學科ノ授業ヲ擔任セシムル

コトヲ得

第十九條 文部大臣ハ校務上ノ須要ニ依リ學校ニ商議委員會ヲ設ク
ルコトアルヘシ其ノ委員ハ文部大臣之ヲ命ス

四 文部省直轄諸學校職員定員令

勅令第九十九號 (明治三十五年三月二十八日以後大正十年五月
二十五日勅令第二百三十三號ニ至ル屢次改正)

文部省直轄諸學校職員定員令 (抄)

文部省直轄諸學校專任職員ノ定員左ノ如シ

第五高等學校	一	校長	一人	教授	四十人	助教授	五人	書記	六人
--------	---	----	----	----	-----	-----	----	----	----

五 文部省直轄諸學校長職務規程

文部大臣訓令 (明治三十三年六月十八日以後大正
九年八月二十五日ニ至ル屢次改正)

文部省直轄諸學校長職務規程

第一條 校長ハ判任官ノ進退ヲ具狀シ及高等官ノ進退ニ付意見ヲ具

- ヘテ文部大臣ニ稟申スルコトヲ得
- 第二條 校長事故アルトキハ文部大臣ノ許可ヲ經テ高等官ヲシテ其ノ事務ヲ代理セシムルコトヲ得
- 第三條 左ノ事項ハ校長之ヲ專行スヘシ但シ第六號及第八號ニ關シテハ處分後文部大臣ニ報告スヘシ
- 第一 教官ノ學科擔任事務員ノ分課ヲ定ムルコト
- 第二 規則ノ施行上必要ナル細則ヲ設クルコト
- 第三 俸給月額八拾五圓以下ノ雇員ノ進退ニ關スルコト
- 第四 教官以下内國各地出張ニ關スルコト
- 第五 教官以下ノ除服出仕請暇ニ關スルコト
- 第六 講師ノ解囑及其ノ報酬減額ニ關スルコト
- 第七 經費中ノ目ヲ流用スルコト
- 第八 三日以内ノ臨時休業ヲ爲スコト

第四條 前項ニ掲ケタル事項ノ外文部大臣ノ許可ヲ受ケ之ヲ施行ス

六 文部省直轄諸學校ノ名譽教授ニ關スル件ハ勅令第二百二十四號(大正三年六月二十日)ニ依リ之ヲ施行ス

文部省直轄諸學校ノ教育ニ付功勞顯著ナル者ニハ文部大臣ノ奏薦ニ依リ名譽教授ノ名稱ヲ與フルコトヲ得

七 高等學校教員規程

文部省令第十號(大正八年三月廿九日同十年九月十日省令三十九號ニ至ル屢次改正)

- 第一條 高等學校高等科教員免許狀ハ本令ノ定ムル所ニ依リ教員檢定ニ合格シタル者ニ之ヲ授與ス
- 第二條 第九條第二號ニ該當スル者ニシテ高等學校高等科教員養成ニ關スル規程ニ依リ教員タルノ義務ヲ有スル者ハ教員檢定ニ合格

シタル者ト看做ス文部省外國留學生規程ニ依リ高等學校高等科教員タルノ義務ヲ有スル者亦同シ

第三條 第一條ノ免許狀及中學校教員免許狀ハ當該學科目ニ關シ高等學校尋常科教員免許狀タルノ效力ヲ有ス

第四條 教員檢定ハ受験者ノ學力、性行、身體ニ就キ之ヲ行フ
第五條 檢定ヲ爲スヘキ學科目左ノ如シ

修身 國語 漢文 英語 佛語 獨語 日本史及東洋史 西

洋史 地理 哲學概説 心理及論理 法制及經濟 數學 物

文 物理 化學 植物 動物 地質及礦物 圖書

前項ノ學科目ニ就キ試驗檢定ヲ行フ場合ニ於テ第九條第六號ノ受験者ニ對シテハ檢定ヲ受ケントスル學科目ニ併セ本人ノ選擇ニ依

リ英語、佛語、獨語ノ中一科目ニ就キ其ノ學力ヲ試驗スルモノトス但シ本人カ英語、佛語又ハ獨語ニ付中學校教員免許狀ヲ有スルトキ又

ハ檢定ヲ受ケントスル學科目カ英語、佛語、獨語ノ中一ナルトキハ此ノ限ニ在ラス

第六條 試驗檢定ヲ行フ場合ニ於テハ受験者出願ノ學科目ノ試驗ニ附隨シ其ノ教授法ヲ試驗スルモノトス

第七條 試驗檢定ハ每年少クトモ一回之ヲ行ヒ無試驗檢定ハ隨時之ヲ行フ

試驗檢定ノ出願期限及試驗ヲ行フヘキ學科目ハ文部大臣之ヲ告示シ試驗施行ノ期日及試驗ヲ行フヘキ場所ハ教員檢定委員會長之ヲ公告ス

第八條 檢定ヲ受ケントスル者ハ願書(第一號書式)ニ左ノ書類ヲ添ヘ試驗檢定ニ在リテハ住居地ノ地方廳ヲ經由シ無試驗檢定ニ在リテハ住居地ノ地方若ハ當該學校ヲ經由シ文部大臣ニ出願スヘシ

- 一 履歷書(第二號書式)及學業證書若ハ免許狀ノ寫

二 第九條第二號乃至第五號ニ該當スル者ニ在リテハ當該學校長ノ證明書(第三號書式)並ニ地方長官又ハ當該學校長ハ本人ノ性行ニ就キ意見ヲ具申スルコトヲ要ス

第九條 左ノ各號ノ一ニ該當スル者ハ試験檢定ヲ受クルコトヲ得

- 一 學位ヲ有スル者
- 二 大學ヲ卒業シタル者又ハ大學ニ於テ試験ニ合格シ學士ト稱スルコトヲ得ル者
- 三 高等師範學校ヲ卒業シタル者但シ修業年限二年ノモノヲ除ク
- 四 専門學校本科又ハ神宮皇學館本科ヲ卒業シタル者
- 五 高等學校大學豫科又ハ學習院高等學科及元高等學校ヲ卒業

六 當該學科目ニ關シ中學校教員免許狀ヲ有スル者

七 外國ニ於テ高等學校ニ準スベキ學校ヲ卒業シタル者

八 外國ニ於テ大學若ハ之ニ準スヘキ學校ニ入り學位若ハ卒業證書ヲ有スル者

九 五年以上高等學校専門學校又ハ之ニ準スヘキ學校ノ教員タル者

前項第九號専門學校ニ準スヘキ學校ハ文部大臣之ヲ指定ス

第十條 第九條第一號第二號及第九號ニ該當スル者高等師範學校專攻科又ハ東京高等商業學校專攻部ヲ卒業シタル者及本邦ニ於テ高等學校若ハ之ニ準スヘキ學校ヲ卒業シ又ハ外國ニ於テ高等學校ニ準スヘキ學校ヲ卒業シ更ニ外國ニ於テ大學若ハ之ニ準スヘキ學校ニ入り學位若ハ卒業證書ヲ有スル者ハ文部大臣ノ適當ト認メタル

學科目ニ關シ無試験檢定ヲ受クルコトヲ得

第十一條 不正ノ方法ニ依リ試験ヲ受ケントシタル者及試験ニ關スル規定ニ違背シタル者ハ試験ヲ受クルコトヲ得スルコトヲ得ルモ其ノ合格ヲ無効檢定ニ合格シタル後前項ノ事實發覺シタルトキハ其ノ合格ヲ無効トス

第十二條 高等學校専攻科教員ニ付テハ免許狀ヲ要セス

公立及私立ノ高等學校ニ於テ専攻科教員ヲ採用セントスルトキハ擔任學科目本人ノ履歷書及戶籍抄本ヲ具シ文部大臣ノ認可ヲ受クヘシ

第十三條 高等學校高等科ニ於テハ教員數ノ三分ノ一以內ヲ限り高等科教員免許狀ヲ有セサル者ヲ以テ教員ニ充ツルコトヲ得

第十四條 體操ニ關シテハ高等科教員免許狀ヲ要セス

第十五條 高等學校高等科ニ於テ體操ヲ擔任スル教員ハ第十三條ノ

關係ニ付テハ高等科教員免許狀ヲ有スル者ト看做ス

第十六條 公立及私立ノ高等學校ニ於テ第十三條ノ規定ニ依リ高等科教員免許狀ヲ有セサル者ヲ教員ニ採用セントスルトキハ擔任學科目本人ノ履歷書及戶籍抄本ヲ具シ文部大臣ノ認可ヲ受クヘシ前項ノ規定ハ體操ヲ擔任スル教員ノ採用ニ關シ之ヲ準用ス

第十七條 高等學校尋常科ニ於テハ教員數ノ三分ノ一以內ヲ限り第十三條ノ教員免許狀ヲ有セサル者ヲ以テ教員ニ充ツルコトヲ得

附 則

本令ハ大正八年四月一日ヨリ之ヲ施行ス

本令施行ノ後三年間ハ文部大臣ノ認可ヲ受ケ第十三條ノ制限ヲ超エ高等科教員免許狀ヲ有セサル者ヲ教員ニ採用スルコトヲ得

本令施行前文部省直轄學校ノ勅任又ハ奏任ノ教員タリシ者ハ高等科教員免許狀ヲ有スル者ト看做ス

第一號書式 (用紙美濃紙)

高等學校高等科教員檢定願書
本願者ハ高等學校高等科教員檢定願書ニシテ
本願者ノ本籍
本願者ノ現住所
本願者ノ受驗資格
本願者ノ受驗資格
本願者ノ受驗資格

印 收 入
印 紙

族籍

名

年月日生

第五條第二項ノ選擇外國語

私儀高等學校高等科教員志願ニ付前記學科目ノ試験無試験檢定相受
度此段相願候也

年月日

名 印

文部大臣宛

(記載注意)

- 一 族稱ハ華士族ニ限リ記載スヘシ
- 二 受驗資格ハ最主要ノ事項ノミヲ記載スヘシ
- 三 出願者氏名ノ漢字ニハ振假名ヲ附スヘシ

第二號書式 (用紙美濃紙)

履 歷 書

名

年月日生

學 業

一年月日 何學校何科第何學年ニ入學年月日卒業由ニ期ク

一年月日 何教員免許狀受領

業務

一年月日 何官職拜命若ハ何業ニ從事年月日何事由ニ依リ
退職若ハ廢業

賞罰

一年月日 何事由ニ依リ何賞若ハ何罰ヲ受ク
身上ニ關スル事項

一年月日 何事由ニ依リ何ト改氏名等

以上

年月日

右

氏

名印

(記載注意)

- 一 學業ハ受験資格ニ關係アル事項ニ限り記載スヘシ
- 二 教員免許狀ハ別紙ニ其ノ寫ヲ添付スヘシ

第三號書式

證明書

本籍

氏

名

年月日生

右ハ年月日本學校(館所)何部(科)第何學年ニ入學シ年月日同部(科)ヲ卒業セシ者(試験ニ合格シ學士ト稱スルコトヲ得ル者)ナルコトヲ證明ス

年月日

第四號書式 (用紙美濃紙)

何學校、館、所長 氏

名印

身體檢查書

現住所

氏名

年月日生

一 體格

一 身長

一 體重

一 胸圍

一 中心視力

一 青色盲

一 眼病

(記載注意)

検査ノ表記及身長、體重、胸圍、聴力等ノ検査方法ハ明治三十三年文部

一 聴力 聴力検査ノ入聲ノ強弱ニ依リテ其強弱ノ程度ヲ示シ、
一 呼吸器 呼吸器ノ異常ノ有無ヲ示シ、
一 神経系 神経系ノ異常ノ有無ヲ示シ、
一 皮膚 皮膚ノ異常ノ有無ヲ示シ、
一 言語 言語ノ異常ノ有無ヲ示シ、
一 既往現在ノ疾病又ハ畸形
右検査候處相違無之候也
年 月 日 検査 現在所
醫師 氏
名印

省令第四號學生生徒及幼兒身體檢查規程ニ準據スヘシ

八 帝國大學及文部省直轄諸學校雇外國人

使用ニ關スル規定

勅令第九十六號(明治二十六年九月十一日)

帝國大學及文部省直轄諸學校ニ於テ學科教授ノ必要アルトキハ帝國大學總長及直轄諸學校長ハ文部大臣ノ許可ヲ受ケ雇外國人ヲシテ教官ノ職務ニ當ラシムルコトヲ得

九 官立高等學校高等科入學者選抜試驗規程

文部省令第十四號(大正八年四月十九日)

官立高等學校高等科入學者選抜試驗規程

第一條 入學志願者ノ數當該高等學校生徒募集人員ニ超過シタルトキハ選抜試驗ヲ行フ

第二條 各高等學校ニ入學セシムヘキ生徒ノ概數選抜試驗ニ關スル

細目及出願ノ手續等ハ其ノ都度文部大臣之ヲ告示ス

第三條 選抜試驗ノ學科目ハ中學校第四學年マデノ必修學科目中ニ

就キ之ヲ選定ス但シ外國語ハ英語獨語及佛語ノ中本人ヲシテ其ノ

一ヲ選ハシム

前項ノ試驗ハ中學校第四學年修了ノ程度ニ依ル

第四條 選抜試驗ハ各高等學校同時ニ之ヲ行フ

第五條 入學志願者ハ其ノ入學後修業セントスル科及類ヲ指定スヘ

シ

指定スベキ科及類ハ左ノ如シ

文科 甲類 英語ヲ第一外國語トスルモノ

文科 乙類 獨語ヲ第一外國語トスルモノ

文科 丙類 佛語ヲ第一外國語トスルモノ

理科 甲類 英語ヲ第一外國語トスルモノ

理科 乙類 獨語ヲ第一外國語トスルモノ
 選拔試験ノ外國語ニ英語ヲ選フ者ハ志望ノ類二箇以上同一科内ノ類ニ限ルヲ併セ指定スルコトヲ得此ノ場合ニ於テハ其ノ志望ノ類ノ順位ヲ定ムヘシ獨語ヲ選フ者ノ志望シ得ル類ハ文科乙類又ハ理科乙類ニ限り佛語ヲ選フ者ノ志望シ得ル類ハ文科丙類ニ限ル

第六條 入學ヲ許可スヘキ者ハ左ノ方法ニ依リ之ヲ定ム

一 各高等學校ニ於テ各科毎ニ其ノ科ニ入學セシムヘキ人員ノ總數ト同數ノ人員ヲ試験ノ成績順ニ依リ選出ス

二 前號ノ場合ニ於テ試験成績相同シキトキハ抽籤ニ依ル

三 前二號ニ依リ選出セル人員ニ就キ試験ノ成績順ニ依リ本人ノ指定スル第一ノ志望類ニ配當ス

四 前號ニ依リ配當ノ結果本人ノ指定スル第一ノ志望類既ニ滿員トナリタル場合ニ於テハ更ニ成績順ニ依リ本人ノ指定スル第

二以下ノ志望類ニ配當ス

五 本人ノ指定スル類悉ク滿員トナリタルトキハ入學スルコトヲ得サルモノトス

前項ニ依リ配當ノ結果又ハ事故ノ爲入學者ニ缺員ヲ生シタルトキハ入學スルコトヲ得サリシ者ニ就キ更ニ前項ノ方法ニ依リ之ヲ補填ス

十 高等學校高等科入學資格試験規程

文部省令第九號(大正八年三月二十九日)

高等學校高等科入學資格試験規程

第一條 高等學校規程第四十三條ノ高等學校高等科入學資格試験ヲ受ケントスル者ハ年齢滿十六年以上ノ男子ニシテ身體健全品行方正且現ニ中學校ニ在學セサル者タルヘシ

第二條 高等學校高等科入學資格試験ハ文部大臣ノ指定シタル中學

校ニ於テ便宜之ヲ行フ

第三條 試験ハ中學校第四學年マテノ必須各學科目ニ就キ第四學年修了ノ程度ニ依リ之ヲ行フヘシ

第四條 中學校ニ於テハ高等學校高等科入學資格試験ニ合格シタル者ニ合格證書ヲ交付スヘシ

第五條 高等學校高等科入學資格試験ノ問題、答案及成績表ハ五年以上保存スヘシ

第六條 中學校ニ於テハ本令ノ試験ニ付試験手数料ヲ徴收スルコトヲ得

十一 專門學校入學者檢定規程

文部省令第十四號 (明治三十六年三月三十一日)

專門學校入學者檢定規程 (抄)

第一條 專門學校ノ本科ニ入學セントスル者ニシテ中學校(中略)ヲ卒

業セサル者ハ此規程ニ依リ檢定ヲ受クヘキモノトス

第二條 檢定ヲ受ケントスル者ハ左ノ資格ヲ具備スルコトヲ要ス

一 年齢男子ハ滿十七年以上(中略)ナルコト

二 身體健全ナルコト

三 品行方正ナルコト

四 現ニ中學校(中略)ニ在學セサルコト

第三條 檢定ヲ分テ試験檢定、無試験檢定ノ二トシ試験檢定ハ官立公

立ノ中學校(中略)ニ於テ便宜之ヲ行ヒ無試験檢定ハ當該專門學校ニ於テ生徒入學ノ際之ヲ行フ

第四條 試験檢定ノ學科目及其ノ程度ハ中學校(中略)ノ各學科目及其ノ卒業ノ程度トス但シ中學校(中略)ニ於テ加除シ又ハ課セサルコト

ヲ得ル學科目ハ之ヲ省ク

第五條 官立、公立ノ中學校(中略)ニ於テハ試験檢定ニ合格シタル者ニ

ハ試験檢定合格證書ヲ交付スヘシ
第八條 左ニ掲クル者ハ無試験檢定ヲ受クルコトヲ得

一 文部大臣ニ於テ専門學校ノ入學ニ關シ中學校(中略)ノ卒業生ト

同等以上ノ學力ヲ有スルモノト指定シタル者

十二 文部省直轄諸學校生徒ノ學校長ノ許可ナクシテ受

文部省令第十八號 (明治三十八年十月二十八日)

文部省直轄諸學校ノ生徒ニシテ豫メ學校長ノ許可ヲ受ケス他ノ文部

省直轄諸學校ノ入學試験ヲ受ケタルトキハ其ノ入學試験ハ無効トス

十三 文部省直轄學校外國人特別入學規程

文部省令第十五號 (明治三十四年十一月十一日)

文部省直轄學校外國人特別入學規程

第一條 外國人ニシテ文部省直轄學校ニ於テ一般學則ノ規定ニ依ラ

ス所定ノ學科ノ一科若ハ數科ノ教授ヲ受ケントスル者ハ外務省在

外公館又ハ本邦所在ノ外國公館ノ紹介アルモノニ限り特ニ之ヲ許
可スルコトアルヘシ

第二條 前條ニ依リ教授ヲ受ケントスル外國人ハ前條ノ紹介書ヲ添

文ヘ帝國大學總長若ハ學校長ニ願出ツヘシ

第三條 帝國大學總長若ハ學校長ニ於テ前條ノ出願ヲ受ケタルトキ

ハ相當ノ學力アリト認メタル者ニ限り之ヲ許可スヘシ但シ學校ノ

設備上差支アル場合ハ此ノ限ニアラス

第四條 本令ノ規定ニ依リ入學シタル外國人ニシテ學科修了ノ證明

書ヲ受ケントスル者ニハ試験ノ上之ヲ附與スヘシ

第五條 本令ノ規定ニ依リ入學シタル外國人ニハ入學試験料入學料

及授業料ヲ徵收セサルコトヲ得

第六條 帝國大學總長及學校長ハ文部大臣ノ認可ヲ受ケ本令ニ關シ

必要ナル細則ヲ設クルコトヲ得

第七條 本令施行ノ際文部省直轄學校ニ於テ一般學則ノ規定ニ依ラズ在學スル外國人ハ本令ニ依リ入學シタル者ト看做ス

第八條 明治三十三年文部省令第十一號文部省直轄學校外國委託生ニ關スル規程ハ本令施行ノ日ヨリ廢止ス

第十四條 臺灣朝鮮人文部省直轄諸學校入學ハ外國人ニ關シテ特別入學規程ヲ準用ス

文部省令第十六號 (明治四十四年四月四日) 臺灣人若ハ朝鮮人ニ之ヲ準用ス但シ其ノ入學ニ關シテハ臺灣總督府又ハ朝鮮總督府ノ紹介ヲ要ス

(明治四十四年十月十六日官普一〇四號ヲ以テ朝鮮留學生監督ノ紹介ヲ以テ總督府ノ紹介ト看做ス通牒アリ) 大正元年十一月十六日發普二三六號ヲ以テ臺灣留學生監督ノ紹介ヲ以テ總督府ノ紹介ト看做ス通牒アリ)

第十五條 徵兵事務條例附則第三項ニ依リ學校長ヲ

交付スル在學證明書ニ關スル規程

文部省令第六號 (大正九年二月十四日)

徵兵事務條例附則第三項ニ依リ學校長ノ交付スル在學證明書ニ關スル規程左ノ通定ス

第一條 徵兵事務條例附則第三項ニ依リ學生生徒ニ在學證明書ヲ交付スルトキハ左ノ書式ニ據ルヘシ

在學證明書

番號

本籍地

氏名

生年月日

在學ノ學部學科學年

入學年月日

右者大正八年十二月一日本校學ニ在學シ引續キ修學中ナルコトヲ
證明ス

年 月 日

學校所在地

何々學校長 氏

名 印

第二條 學校長ハ在學證明書交付名簿ヲ調製シ前條ノ證明書ヲ交付
スルトキハ證明書ノ番號ヲ該名簿ニ記入シ且證明書ト名簿トニ割

印ヲナスヘシ

第三條 卒業若ハ轉學退學等ニ依リ第一條ノ證明書ヲ交付シタル學
生生徒ノ學籍ヲ除キタルトキハ學校長ハ其ノ除籍ノ事由及年月日

ヲ十四日以内ニ本籍地ノ市長北海道、沖繩縣、東京市、京都市、
大阪市、名古屋市ニ在リテハ區長町村長町村制ヲ施行
ニ在リテハ町村長

ニ通知スヘシ

附

則

海軍省令

第八號

(大正四年八月二日)

海軍省令

第八號

本令ハ公布ノ日ヨリ之ヲ施行ス
明治三十六年文部省令第三十九號ハ之ヲ廢止ス

第十六 海軍造船學生、造機學生、造兵學生候補者規則

海軍省令第八號 (大正四年八月二日)

第一條 造船學生、造機學生、造兵學生ト爲スヘキ候補者ヲ定ムル必要

アルトキハ官立高等學校中ヨリ之ヲ選拔ス

第二條 造船學生、造機學生、造兵學生候補者ハ官立高等學校第二部第

三年生徒ニシテ將來海軍造船學生、造機學生、造兵學生、タランコトヲ

志願スル者ニ就キ體格検査及學術試驗ヲ爲シ其ノ合格者中ヨリ銓

衡ノ上所要ノ人員ヲ採用ス

第三條 造船學生、造機學生、造兵學生候補者帝國大學ニ入學シタルト

キハ更ニ體格検査ヲ爲シ合格シタル者ヲ造船學生、造機學生、造兵學

生ニ採用スル者ハ官立高等學校ニ在リテ其ノ成績ヨリ合格シタル者ニ限リ之ヲ採用スルベシ

第四條 造船學生、造機學生、造兵學生候補者志願ノ者ハ官立高等學校長ヲ經テ願書(書式第一)ニ履歷書(書式第二)並戸籍吏ノ作リタル戸籍謄本ヲ添ヘ海軍大臣ニ出願スヘシ

第五條 造船學生、造機學生、造兵學生候補者ヲ採用スルニハ海軍艦政本部長ハ毎年度募集スヘキ人員及專門科目ヲ各官立高等學校長ニ通知シテ應募人員ヲ徵シ體格検査合格者ニ就キ學術試験ヲ爲シ審査銓衡ノ上之ヲ定ム

第六條 造船學生、造機學生、造兵學生候補者ニ採用スヘキ者ノ年齢ハ滿二十三年未滿トス

第七條 左ノ各號ノ一ニ該當スル者ハ志願スルコトヲ得ス

一 有妻ノ者

二 禁錮以上ノ刑ニ處セラレタル者

三 復權ヲ得サル家資分散者又ハ破産者

第八條 造船學生、造機學生、造兵學生候補者ニシテ左ノ各號ノ一ニ該當スルモノハ學生候補者ヲ除名ス

一 品行不良或ハ怠惰ノ者

二 卒業ノ試験成績不良ノ者

三 傷痍ヲ受ケ又ハ疾病ニ罹リ先途役務ニ堪ヘ難シト認ムル者

四 前各號ニ掲クル者ノ外海軍高等武官タルニ不適當ト認ムル者

書式第一 (用紙美濃紙)

海軍造船學生、造機學生、造兵學生候補者採用願

現今第何高等學校第何部第三學年生徒ニ候處海軍造船學生、造機學

生(造兵學生)候補者志願ニ付身體及學術御検査ノ上造船學生造機學生(造兵學生)候補者ニ御指定被成下度別紙履歷書並戶籍謄本相添此段奉願候也

府(縣)郡(市)區(町)村(番地)住

府(縣)郡(市)區(町)村(番地)寄留

府(縣)郡(市)區(町)村(番地)寄留

府(縣)郡(市)區(町)村(番地)寄留

府(縣)郡(市)區(町)村(番地)寄留

府(縣)郡(市)區(町)村(番地)寄留

府(縣)郡(市)區(町)村(番地)寄留

府(縣)郡(市)區(町)村(番地)寄留

府(縣)郡(市)區(町)村(番地)寄留

府(縣)郡(市)區(町)村(番地)寄留

書式第二(用紙美濃紙)

履歷書

書

府(縣)華(士)族(平民)

戶主(何)男(兄)弟(伯父)叔父(甥)(附籍)

氏

名

何年何月何日生

何年何月何日生

何年何月何日生

何年何月何日生

何年何月何日生

何年何月何日生

何年何月何日生

何年何月何日生

何年何月何日生

何年何月何日生

第一條其高等學校高等科學力檢定試驗ハ帝國大學學部又ハ官立大學

文部省訓令號外(大正十年十一月二日)

右之通相違無之候也

一賞

第一條其高等學校高等科學力檢定試驗ハ帝國大學學部又ハ官立大學

ヨリ其ノ入學志願者ノ學力檢定試驗施行ノ通告アリタル場合ニ限
リ高等學校ニ於テ施行ス
試驗ハ二月ニ於テ施行ス

第二條 試驗ハ高等學校高等科卒業ノ程度ニ依リ之ヲ行フベシ
高等學校高等科ニ入學スル資格ヲ有セサル者ニハ先中學校第四學
年迄ノ必修各學科目ニ就キ第四學年修了ノ程度ニ依ル學力檢定試
驗ヲ行フベシ

第三條 試驗ヲ受ケントスル者ハ受験料金五圓ヲ納ムベシ

既納ノ受験料ハ何等ノ事由アルモ之ヲ還付セズ
第四條 試驗ニ合格シタル者ニハ左記ノ證明書ヲ交付スベシ

證明書

校印

族籍

何

某

何年何月生

右ハ當校試験ノ成績ニ依リ高等學校高等科何科ノ卒業ト同
等ノ學力アルコトヲ證明ス

年月日

某高等學校長位勳 氏

名印

番號

行幸啓ノ節學生生徒敬禮法

文部省訓令第十八號 (明治四十三年八月二十六日以後大正五年十月十九日訓令第五號ニ至ルニ改正)

一 武裝携銃ノ場合

學校長及職員ハ全隊ノ右翼ニ指揮者ハ各中隊ノ右翼ニ位置シ豫メ
劍ヲ銃ニ裝セシメ前驅ノ見エタルトキ氣ヲ付ケノ號令ヲ下シ直立
不動ノ姿勢ヲ取ラシム御車カ中隊ノ右翼約十歩ニ近キタルトキ捧
銃ノ號令ニテ一齊ニ捧銃ヲナサシメ御車カ中隊ノ右翼約十歩ヲ過
キタルトキ元ノ姿勢ニ復セシム
御車カ中隊ノ左翼ヨリ通過スルトキハ學校長職員及指揮者ハ左翼

ニ位置スルハ、
 二 武裝セル場合(女生徒ヲ含ム)
 學校長及職員ハ全列ノ右翼ニ指揮者ハ各組ノ右翼ニ位置シ前驅ノ見エタルトキ(氣ヲ付ケ)ノ號令ヲ下シ一齊ニ脱帽セシメ直立不動ノ姿勢ヲ取ラシム御車カ指揮者ノ前ニ達シタルトキ(禮)ノ號令ニテ敬禮セシメ(體)ノ上部ヲ約三十度前方ニ屈セシム(直レ)ノ號令ニテ元ノ姿勢ニ復セシム
 御車カ組ノ左翼ヨリ通過スルトキハ學校長、職員及指揮者ハ左翼ニ位置ス

第四學則

(大正八年六月二十三日、以後同十二年四月ニ至ル歴次改正)

第一章 學科課程教授時數

第一條 本校ニ高等科ヲ置ク

第二條 高等科ヲ分チテ文科及理科トシ各修業年限ヲ三箇年トス
 第三條 高等科文科ノ學科目ハ修身、國語及漢文、第一外國語、第二外國語、歷史、地理、哲學概說、心理及論理、法制及經濟、數學、自然科學、體操トス
 高等科理科ノ學科目ハ修身、國語及漢文、第一外國語、第二外國語、數學、物理、化學、植物及動物、礦物及地質、心理、法制及經濟、圖畫、體操トス
 外國語ハ英語、獨語トス
 第二外國語ハ隨意科目トス
 第四條 文科ノ各學年ニ於ケル各學科目ノ每週教授時數ハ左表ニ依ル

學科目	學年		
	第一學年	第二學年	第三學年
修身	一	一	一
國語及漢文	六	五	五
第一外國語(英語)	九	八	八

學科目	第一學年	第二學年	第三學年
第二外國語(獨語)	(四)	(四)	(四)
歷史	三	五	四
地理	二		
哲學概說			三
心理及論理		二	二
法制及經濟		二	二
數學	三		
自然科學	二	三	
體育	三	三	三
計	(三三三)	(三三三)	(三三八)

第一外國語ヲ獨語トシタル場合ニ於テハ各學年ニ於ケル第一外國語及第二外國語ノ每週教授時數ハ左表ニ依ル

學科目	第一學年	第二學年	第三學年
第一外國語(獨語)	一一	一〇	一〇
第二外國語(英語)	(三三)	(三三)	(三三)
計	(三三一)	(三三一)	(三三〇)

第二外國語ヲ修メサル者ニ對シテハ其ノ教授時數ヲ便宜他ノ學科目ニ配當スルコトアルヘシ

第五條 理科ノ各學年ニ於ケル各學科目ノ每週教授時數ハ左表ニ依

學科目	第一學年	第二學年	第三學年
修身	一	一	一
國語及漢文	四	三	四
第一外國語(英語)	八	六	六

第二外國語(獨語)	(四)	(四)	(四)	(四)	(四)	(四)	(四)	(四)
數學	四	四	四	四	四	四	四	(二)四
物理								講義 二 實驗 三
化學								講義 三 實驗 三
植物及動物	二	二	二	二	二	二	二	講義 二 實驗 二
礦物及地質	二	二	二	二	二	二	二	四
心理								
法制及經濟	二	二	二	二	二	二	二	
圖書	二	二	二	二	二	二	二	(二)
體操	三	三	三	三	三	三	三	
計	(三二八)	(三二八)	(三二八)	(三二八)	(三二八)	(三二八)	(三二八)	(三二八)

第三學年ノ數學(二)及圖書(二)ト第三學年ノ植物及動物(講義二實驗二)

トハ生徒ヲシテ其ノ一ヲ選擇セシム
 第一外國語ヲ獨語トシタル場合ニ於テハ各學年ニ於ケル第一外國語及第二外國語ノ每週教授時數ハ左表ニ依ル

學科目	第一學年	第二學年	第三學年
第一外國語(獨語)	一〇	九	九
第二外國語(英語)	(三)	(三)	(三)
計	(一三〇)	(一二四)	(一二四)

第二外國語ヲ修メサル者ニ對シテハ其ノ教授時數ヲ便宜他ノ學科目ニ配當スルコトアルヘシ

第二章 學年、學期及休業日

第六條 學年ハ四月一日ニ始マリ翌年三月三十一日ニ終ル
 第七條 學年ヲ分チテ三學期トス

第一學期ハ四月一日ヨリ八月三十一日ニ至リ第二學期ハ九月一日ヨリ十二月三十一日ニ至リ第三學期ハ十一月一日ヨリ三月三十一日ニ至ル

第八條 休業日ハ左ノ如シ

- 一 日曜日
- 一 夏期休業 七月十一日ヨリ八月三十一日ニ至ル
- 一 秋季皇靈祭 秋分日
- 一 開校記念日 十月十日
- 一 神嘗祭 十月十七日
- 一 天長節祝日 十月三十一日
- 一 新嘗祭 十一月二十三日
- 一 冬期休業 十二月二十五日ヨリ翌年一月七日ニ至ル
- 一 紀元節 二月十一日

第三章 入學在學及退學

第九條 入學ノ期ハ學年ノ始トス

第十條 本校各科ニ入學スルコトヲ得ル者ハ品行方正ノ男子ニシテ

- 一 左ノ各號ノ一ニ該當スル者ニ限ル
- 一 中學校第四學年ヲ修了シタル者
- 一 高等學校尋常科ヲ修了シタル者
- 一 高等學校高等科入學資格試験ニ合格シタル者
- 一 專門學校入學者檢定規程ニ依リ試験檢定ニ合格シタル者
- 一 文部大臣ニ於テ高等學校高等科ノ入學ニ關シ指定シタル者
- 一 文部大臣ニ於テ一般ノ專門學校ノ入學ニ關シ中學校卒業者ト
- 一 同等以上ノ學力アリト指定シタル者
- 一 第十一條 入學志望者ノ數募集人員ニ超過シタルトキハ選抜試験ヲ

行ヒ入學者ヲ定ム者ハ本校ヨリ名票ヲ受取リ之ニ所要ノ事項ヲ記
 第十二條 入學志望者ハ本校ヨリ名票ヲ受取リ之ニ所要ノ事項ヲ記
 入シ寫眞檢定料ヲ添ヘ指定ノ期日マテ之ヲ差出スヘシ
 第十三條 檢定料ハ金五圓トス
 既納ノ檢定料ハ何等ノ事情アリトモ之ヲ返付セス
 第十四條 本校各科第二學年以上ニハ次條ニ依ル者ノ外新ニ入學ス
 ルコトヲ得ス
 第十五條 願ニ依リ退學シタル者退學シタル時ヨリ一箇年以内ニ於
 テ再ヒ入學ヲ願出ツルトキハ同一學年以下ニ限り詮議ノ上之ヲ許
 可スルコトアルヘシ
 第十六條 入學ノ許可ヲ得タル者ハ指定ノ期日マテニ入學料金參圓
 ヲ納付シ且戶籍謄本及履歷書ヲ差出スヘシ
 前項ノ手續ヲ了セサル者ニ對シテハ其ノ入學ノ許可ヲ取消ス

第十七條 既納ノ入學料ハ何等ノ事情アルトモ之ヲ返付セス
 第十八條 入學ノ許可ヲ得タル者ハ在學中保證ノ責ニ任スヘキ父兄
 ノ連署ヲ以テ本校所定ノ在學證書ヲ差出スヘシ但シ本文ニ該當ス
 ル父兄ナキトキハ他ノ尊族等ニ就キ之ニ代ルヘキ者ヲ定ムヘシ
 第十九條 保證人ノ住所等ニ變更ヲ生シタルトキハ遲滞ナク届出ツ
 第二十條 保證人死去若クハ他ノ事故ニ由リ其ノ義務ヲ盡ス能ハサ
 ルニ至ルトキハ他人ヲ以テ之ニ代ヘ更ニ第十八條ノ手續ヲナスヘ
 第二十一條 疾病其ノ他已ムヲ得サル事故ニ由リ課業ニ缺席スル者
 ハ其ノ事由及時日ヲ詳記シ三日以内ニ届出ツヘシ
 疾病ノタメニ課業ニ缺席スルコト七日以上ニ及フトキハ届書ニ醫
 師ノ診斷書ヲ添付スヘシ

第二十二條 他ノ高等學校高等科生徒ハ本校ニ轉學スルコトヲ得ス
 第二十三條 他ノ高等學校高等科生徒ニシテ退學シタル者ハ第十一
 條ノ選抜試験ヲ受ケ之ニ合格シタル者ノ外本校ニ入學スルコトヲ
 得ス

第二十四條 生徒ハ他ノ高等學校高等科ニ轉學スルコトヲ得ス

第二十五條 他學校ノ選抜試験ヲ受ケムトスル者ハ其ノ事由ヲ詳記
 シ保證人ノ連署ヲ以テ願出ツヘシ

第二十六條 生徒ハ入學後ニ於テ科ヲ變更スルコトヲ得ス但シ第十
 一條ノ選抜試験ヲ受ケ之ニ合格シタル者ハ此ノ限ニ在ラス
 科ヲ變更セムカタメニ第十一條ノ選抜試験ヲ受ケムトスル者ハ前
 條ニ準シ手續ヲ爲スヘシ

第二十七條 已ムヲ得サル事故ニ由リ三箇月以上課業ニ就ク能ハザ
 ル見込ノ者ニ對シテハ休學ヲ許可スルコトアルヘシ

休學セムトスル者ハ其ノ事由ヲ詳記シ保證人ノ連署ヲ以テ願出ツ
 ヘシ但シ疾病ノタメニ休學セムトスルトキハ願書ニ醫師ノ診斷書
 ヲ添付スヘシ

第二十八條 陸軍又ハ海軍現役ニ服シ若クハ召集ニ應スル者ハ其ノ
 服役又ハ召集ノ間休學トス
 第二十九條 休學ハ當該學年間ニ限ル但シ前條ニ依ル者ハ此ノ限ニ
 在ラス

第三十條 第二十七條ニ依リ休學ヲ許可セラレタル者ハ次學年ノ始
 ヲリ課業ニ就クヘシ

第二十八條ニ依リ休學シタル者ハ服役滿期又ハ召集解除後一箇月
 以内ニ於テ原學年ノ課業ニ就クヘシ

第三十一條 已ムヲ得サル事故ニ依リ退學セムトスル者ハ其ノ事由
 ヲ詳記シ保證人ノ連署ヲ以テ願出ツヘシ但シ疾病ノタメニ退學セ

ムトスルトキハ願書ニ醫師ノ診斷書ヲ添付スヘシ

第三十二條 左ノ各號ノ一ニ該當スル者ハ之ヲ除名ス

一 學力劣等ニシテ成業ノ見込ナシト認めタル者

二 二回引續キ同一學年ニ止マル者

三 引續キ一箇年以上缺席シタル者

四 正當ノ理由ナク又ハ届出ヲナサスシテ引續キ一箇月以上缺席

シタル者

五 出席常ナラサル者

六 一定ノ期日内ニ授業料及寄宿料ヲ納付セサル者

七 第二十五條ノ手續ヲナサスシテ他學校ノ選抜試験ヲ受ケタル

者

第三十三條 退學ニ關シテハ第三十一條ノ外臨機ノ處分ヲナスコト

アルヘシ

第四章 成績考查、修了及卒業

第三十四條 學業ノ成績ヲ分チテ學期成績、學年成績及卒業成績トス

學期成績ハ學期毎ニ各學科目ニ就キ試験及平素ノ課業ノ成績ヲ考

査シ且勤惰ヲ參酌シテ之ヲ定ム但シ學科目ノ種類ニ依リテハ其ノ

全部又ハ一部ノ試験ヲ行ハサルコトアルヘシ

學年成績ハ各學期成績ノ和ヲ三ヲ以テ除シ之ヲ定ム

卒業成績ハ第一學年成績ノ二倍、第二學年成績ノ三倍及第三學年成

績ノ五倍ノ和ヲ十ヲ以テ除シ之ヲ定ム

第三十五條 學業ノ成績ハ學期成績及學年成績ニ在リテハ科目評點

及平均評點ヲ以テ、卒業成績ニ在リテハ平均評點ヲ以テ之ヲ表示ス

但シ生徒ニ對シテハ符號又ハ概評ヲ以テ評點ニ代フルモノトス

評點ハ一百ヲ以テ最高トス

第三十六條 某科目ノ試験ニ缺席シタル者ハ其ノ科目ノ試験成績ヲ

零トス

第三十七條 疾病其ノ他已ムヲ得サル事故ニ由リ某科目ノ試験ニ缺

席シタリト認めタル者ニ對シテハ前條ニ拘ラス當該學期間ニ於ケ

ル平素ノ課業ノ成績及勤惰ヲ參酌シテ認定評點ヲ付與ス

第三十八條 左ノ各號ニ該當スル者ニ對シテハ認定評點ヲ付與セス

一 停學ノ處分ヲ受ケタルタメ試験ニ缺席シタル者

二 當該學年ニ於テ某科目ノ試験ニ缺席スルコト二回以上ニ及フ

者

三 試験ニ缺席シタル事由ヲ届出テサル者

四 當該學期ニ於テ某科目ノ教授總時數ノ五分ノ三以上缺席シタ

第三十九條 左ノ各號ノ一ニ該當スル者ニ對シテハ第三十七條ニ拘

ラス追試験ヲ許可スルコトアルヘシ

一 第二十八條ニ依リ休學シタルタメニ試験ニ缺席シタル者ニシ

テ兵役ニ服スルノ前同一學年ノ同一學期ニ於テ教授總時數ノ

五分ノ二以上出席シタル者

二 父母祖父母兄弟姉妹ノ喪ニ丁リ其ノ他非常ノ事情起リタルタ

メニ試験ニ缺席シタル者ニシテ當該學期間ニ於テ教授總時數

ノ五分ノ二以上出席シタル者

第四十條 學年成績ノ平均評點六十以上ニシテ左ノ各號ノ一ニ該當

スル者ハ其ノ學年ノ課程ヲ修了シタルモノトス

一 科目評點六十未満ノモノナキ者

二 科目評點六十未満ノモノ一科目アルモ其ノ評點四十以上ナル

三 科目評點六十未満ノモノ二科目アルモ其ノ評點一ハ五十以上

一ハ四十以上ナル者

四 科目評點六十未滿ノモノ科目總數ノ三分ノ一以內アルモ何レ
 三 其ノ評點五十以上ナル者
 第四十一條 當該學年ニ於ケル缺席ノ日數、回數ノ夥多ナル者ハ前條
 ニ拘ラス之ヲ原學年ニ止ムルコトアルヘシ
 第四十二條 當該學年ノ課程ヲ修了セサル者ハ之ヲ原學年ニ止ム
 第四十三條 原學年ニ止メタル者ニ對シテハ再ヒ原學年ノ各學科目
 ヲ履修セシム
 第四十四條 全學科ヲ卒業シタル者ニ對シテハ卒業證書ヲ授與ス
 卒業證書ノ様式ハ左ノ通之ヲ定ム

卒業證書

道府縣族

校印

何

某

何年何月生

本校所定ノ高等科文(理科)ヲ修メ正ニ其ノ業ヲ卒ヘタリ仍テ
 之ヲ證ス
 年 月 日
 第五高等學校長位勳學位爵 氏 名 印
 番 號

第四十五條 明治三十四年ヨリ同三十八年ニ至ル間ニ於ケル本校元
 工學部卒業者ハ第五高等學校工學士ト稱スルコトヲ得

第五章 特待生

第四十六條 學力優等、品行方正ナル生徒若干名ヲ選抜シテ特待生ト
 ス
 第四十七條 特待生ハ每學年之ヲ定ム
 第四十八條 特待生ニ對シテハ授業料ヲ徵收セス

第四十九條 特待生ニシテ其ノ名譽ヲ汚辱スル行爲アリト認メタルトキハ之ヲ罷ム

第六章 懲戒

第五十條 校規風紀ヲ紊リ其ノ他生徒タルノ本分ニ背戻スル者ハ之ヲ懲戒ス

第五十一條 懲戒ハ之ヲ分チテ戒飭停學及放校トス

戒飭ハ訓誨ヲ加ヘテ將來ヲ戒メ停學ハ教室ノ出入ヲ停メテ反省セシメ放校ハ學校ヨリ放逐スルモノトス

第五十二條 前條外ノ規程ニ明文アルモノハ之ニ依リ處分ス

第七章 授業料

第五十三條 授業料ハ一學年金五拾圓トス

第五十四條 授業料ハ左ノ三期ニ分チテ之ヲ徴收ス

第一學期分 金拾五圓

第二學期分 金貳拾圓

第三學期分 金拾五圓

授業料徴收期日ハ細則ヲ以テ之ヲ定ム

第五十五條 既納ノ授業料ハ何等ノ事情アリトモ之ヲ返付セス

第五十六條 第十五條ニ依リ入學シタル者又ハ第四十九條ニ依リ特

待生タルコトヲ罷メラレタル者ノ授業料ハ其ノ學期分ヨリ之ヲ徴

收ス

第五十七條 各學期授業開始後退學スル者ノ授業料ハ其ノ學期分ヲ

徴收ス

第五十八條 授業料ハ缺席停學休學等ノタメニ之ヲ免除スルコトナ

シ但シ第二十八條ニ依リ休學シタル者ニ對シテハ授業料徴收期ノ

前ニ在リテハ次月分ヨリ其ノ後ニ在リテハ次學期分ヨリ之ヲ徴收

セス

第五十九條 第二十八條ニ依リ休學シタル者學期ノ中途ニ於テ課業

ニ就キタルトキハ當該學期分ノ授業料ハ其ノ月分ヨリ之レヲ徵收

ス川ノ際ニハ八割ニ減額シテ其ノ月分ヨリ之レヲ徵收ス

第六十條 第五十八條但書及第五十九條ノ場合ニ於ケル授業料ノ月

割額ハ大正八年以前ノ入學者ハ金參圓五拾錢同九年及十年ノ入學

者ハ金四圓同十一年以後ノ入學者ハ金五圓トス但シ第一學期分授

業料ノ月割ニ關シテハ七月ヲ算入セス

第六十一條 生徒ハ制服ヲ着用スヘシ

制服ハ左ノ通之ヲ定ム

一 正帽

二 製式丸形

品質絨

色 黒

徽章 圓形内ニ「五高」ノ文字ヲ表シ圓形ノ周圍ニ橄欖三葉ト柏

三葉トヲ交互ニ排列シタモノ(眞鍮製、金色)

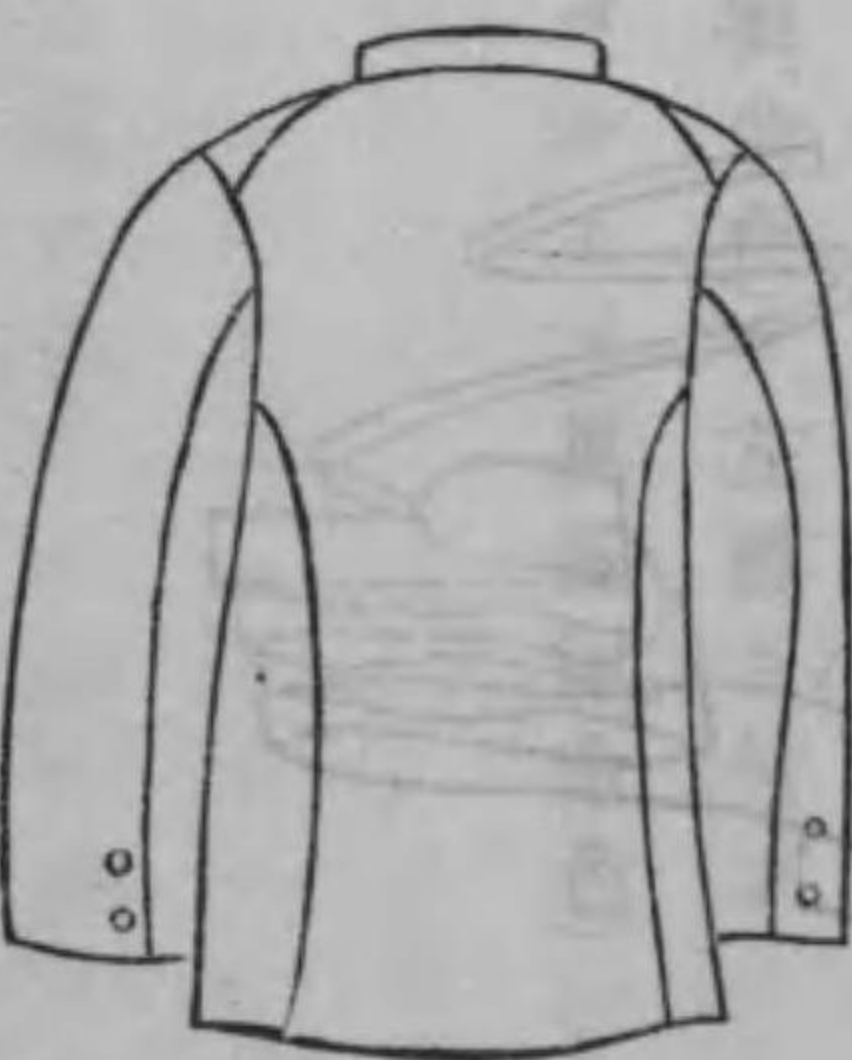
横章 白線三條(幅各約二分)

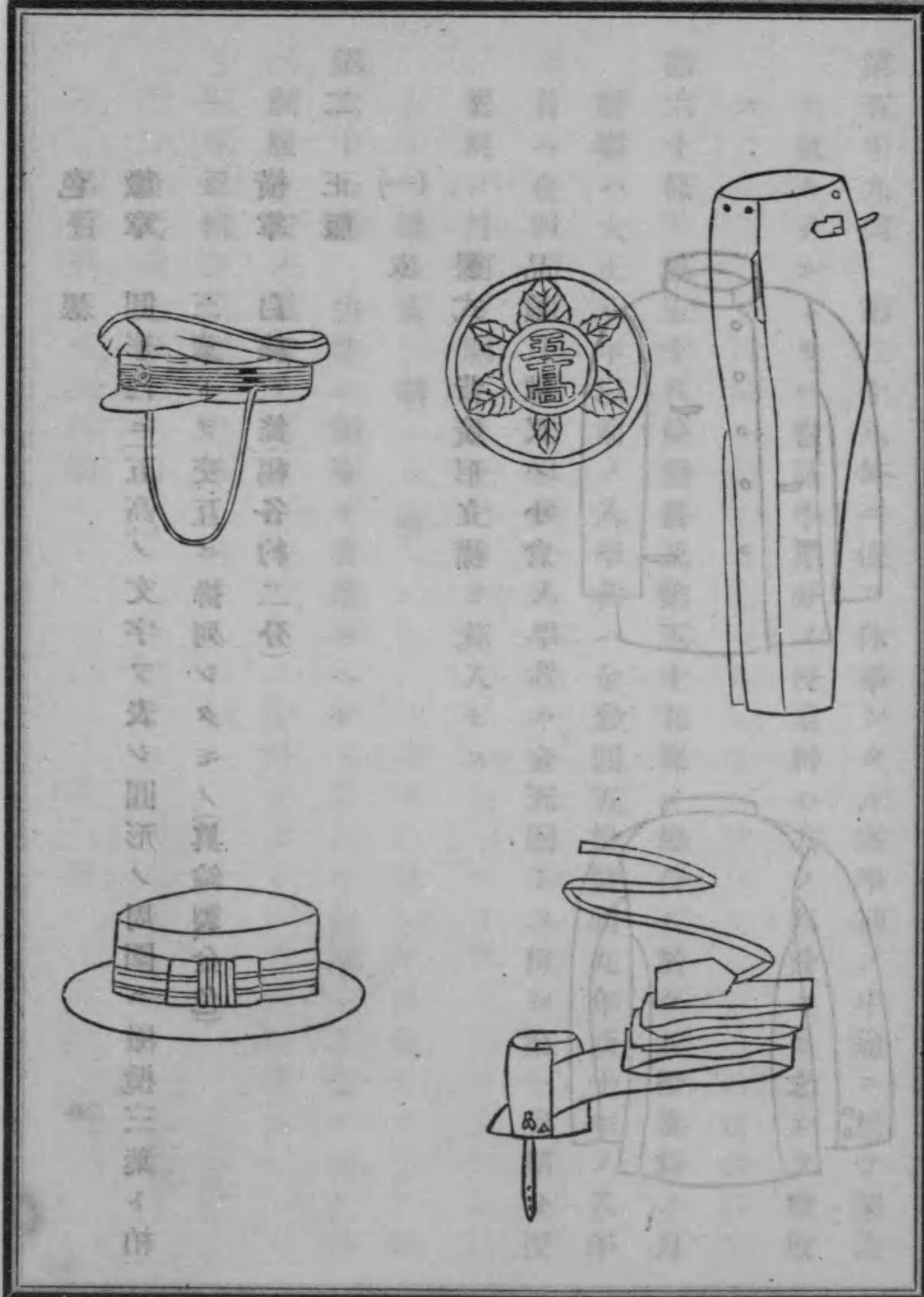
二 正服

(一) 衣

製式 背廣形立襟

品質 絨又ハ小倉





正



四 濃紺又ハ黒

濃紺又ハ黒

品寶卸革又圓形ニシテ徽章ヲ表シタルモノ(眞鍮製、金色)

(註)大袴服解結土紙野蠶茹(合ム)

三 普通

普通

色 衣ニ同シ

三 靴 短靴 普通

製式 短靴編上及深護謨ヲ含ム

品質 革又ハズツクテ薄章マ其ノハテハ其銀鍍金也

色 黒 文様ハ其裏金也式附ニ付ス

四 略帽 普通

製式 普通形縁約二寸高サ約三寸

品質 麥藁

鉢卷 海老茶地(幅約一寸八分)ニ白線幅約二分二條(間隔約二分)

五

(一) 略服

衣

製式 正服ノ衣ニ同シ

品質 小倉



第六十條 色 藍鼠霜降

第六十一條 襟章 正服ノ衣ニ同シ

第六十二條 袴 正服ノ衣ニ同シ

第六十三條 製式 正服ノ袴ニ同シ

第六十四條 地質 衣ニ同シ

第六十五條 色 衣ニ同シ

第六十六條 脚絆 卷脚絆

第六十七條 品質 木綿又ハ絨

第六十八條 濃紺又ハ黒

第六十九條 學寮 一學限ハ彼ニ開テ三學限ハ此ニ開テ

第七十條 學寮ハ生徒ヲ寄宿セシメ本校ノ教育ト相俟ツテ之ヲ

訓練スル處トモテ寮ニ寄宿スルモノ本邦ノ教育ニ裨助セシム

第六十三條 習學寮ハ毎年第一學期ノ始ニ開キ第三學期ノ終ニ閉ツ

第六十四條 新ニ入學シタル者ハ少クモ一學年間ハ總ヘテ習學寮ニ

寄宿スルキモ退寮スル但シ特別ノ事情アル者ニ對シテハ詮議ノ上通

學ヲ許可スルコトアルヘシ

第六十五條 習學寮ニ寄宿スヘキ者ノ數收容人員數ニ超過スルトキ

ハ若干名ヲ限リ通學ヲ命スルコトアルヘシ

第六十六條 在寮生徒ハ學年ノ中途ニ於テ退寮スルコトヲ得ス但シ

特別ノ事情アル者ニ對シテハ詮議ノ上之ヲ許可スルコトアルヘシ

第六十七條 在寮生徒ニシテ疾病ニ罹リタルトキハ其ノ種類又ハ症

狀ニ依リ外泊又ハ退寮セシムルコトアルヘシ

第六十八條 在寮生徒ハ生徒監ノ許可ヲ得ルニアラサレハ外泊歸郷

又ハ旅行スルコトヲ得ス

第六十九條 寄宿料ハ一學年金拾五圓トス

第七十條 寄宿料ハ左ノ三期ニ分チテ之ヲ徵收ス

第一學期分 金四圓五拾錢

第二學期分 金六圓

第三學期分 金四圓五拾錢

寄宿料徵收期日ハ細則ヲ以テ之ヲ定ム

第七十一條 既納ノ寄宿料ハ何等ノ事情アリトモ之ヲ返付セス

第七十二條 寄宿料徵收期日後入寮スル者ノ寄宿料ハ其ノ月分ヨリ

寄宿料徵收期日前ニ退寮スル者ノ寄宿料ハ其ノ月分ヲ徵收ス

前項ノ場合ニ於ケル寄宿料月割額ハ金壹圓五拾錢トス但シ第一學

期分寄宿料ノ月割ニ關シテハ七月ヲ算入セス

第七十三章 生徒心得

第七十三條 生徒ハ教育ニ關スル勅語ノ聖旨ヲ奉體シ須臾モ忽忘ス

第七十四條 生徒ハ居常左ノ二類ノ要綱ヲ遵守スヘシ

第一、智徳ヲ研磨シ身體ヲ鍛練シ立身報國ノ基礎ヲ確立スヘキ事

第二、師長ヲ推敬シ學友ヲ信愛シ恭順寛容ノ性情ヲ修養スヘキ事

第三、紀律ヲ恪守シ責任ヲ尊重シ剛毅朴訥ノ校風ヲ振興スヘキ事

第一、禮讓ヲ重ンジ衣食ヲ慎ミ放縱遊逸ノ行爲アルヘカラサル事

第二、廉恥ヲ尙ヒ勤儉ヲ旨トシ懶惰華奢ノ氣風アルヘカラサル事

第三、志操ヲ固クシ實行ヲ勵ミ輕佻浮薄ノ舉動アルヘカラサル事

第七十五條 圖書ヲ閱覽セシムルタメニ圖書閱覽室ヲ設ク

第七十六條 圖書ハ種類及冊數ヲ限リ之ヲ貸付スルコトアルヘシ

第七十七條 貸付ノ圖書ハ之ヲ他人ニ轉貸スルコトヲ得ス

第七十八條 貸付ノ圖書ハ指定ノ期日マテニ悉皆之ヲ返納スヘシ

第七十九條 貸付ノ圖書ヲ汚損又ハ紛失シタルトキハ修理ヲ加ヘシ

第八十條 第八十七條及第七十八條ノ規程ニ違背シタル者ニ對シテ

ハ圖書ノ貸付ヲ停止スルコトアルヘシ

第八十一條 大正八年以前ニ入學シタル者ノ授業料ハ一學年金參拾

五圓同九年及十年ニ入學シタル者ノ授業料ハ一學年金四拾圓トシ

其ノ各學期ノ分納額ハ左ノ如シ

大正八年以前入學者 大正九年及十年入學者

第一學期 金拾圓五拾錢 金拾貳圓

學則

二〇五

第二學期 金拾四圓

金拾六圓

第三學期 金拾圓五拾錢

金拾貳圓

第五節 則

(大正八年六月二十三日同十年四月一日同十一年四月一日改正)

第一章 學則施行細則

第一條 隨意科目及選擇科目

第二條 入學ヲ許可セラレタル者ニシテ隨意科目ヲ履修セムトスル者ハ指定ノ期日マテニ其ノ旨届出ツヘシ

第三條 隨意科目ハ學年ノ中途ヨリ其ノ履修ヲ止ムルコトヲ得ス

第四次學年ヨリ隨意科目ヲ履修ヲ止ムトスル者ハ其ノ學年ノ終ニ於テ之ヲ届出ツヘシ

第四條 選拔試驗ノ外國語ニ獨語ヲ選ヒタル入學者ニ對シテハ本校

ノ都合ニ依リテハ第二外國語ヲ履修セシメサルコトアルヘシ

第五條 學則第五條第二項ニ依ル學科目ノ選擇ハ第二學年ノ終ニ於テ之ヲ届出ツヘシ

第六條 前條學科目ノ選擇ハ學年ノ中途ヨリ之ヲ變更スルコトヲ得

第二章 野外演習及射擊演習

第七條 體操科ノ一部トシテ野外演習及射擊演習ヲ行フ

野外演習ハ第二學年以上ニ在リテハ第二學期ニ於テ第一學年ニ在リテハ第三學期ニ於テ各一回之ヲ行フ但シ第二學年以上ニ在リテ

ハ一泊二日トシ第一學年ニ在リテハ一日トス

射擊演習ハ之ヲ分チテ狹窄射擊演習及實包射擊演習トシ別ニ期ヲ定メ之ヲ行フ但シ實包射擊演習ハ第二學年以上ニ之ヲ課スルモノ

第八條 野外演習費ハ每學年金二圓トシ第一學期分授業料徴收期ニ

於テ授業料ト同時ニ之ヲ會計課ニ納付スヘシ

第九條 既納ノ野外演習費ハ何等ノ事情アリトモ之ヲ返付セス

第十條 野外演習及實砲射擊演習ハ參加スヘキ生徒總員ノ十分三以

上缺課シ其ノ他特別ノ事情アルトキハ之ヲ行ハサルコトアルヘシ

第十一條 前條ニ依リ野外演習ヲ行ハサルトキハ翌年度ノ野外演習

費ハ之ヲ減額シ又ハ徴收セサルコトアルヘシ

第十二條 野外演習費ニ剩餘ヲ生スルトキハ之ヲ次回ノ野外演習ニ

繰入ルルヲ常例トス但シ射擊演習ニ伴フ事業及生徒全般ニ關スル

緊切ナル事業ノ費用ニ充ツルコトアルヘシ

第十三條 野外演習費ニ不足ヲ生スルトキハ之ヲ追徴スルコトアル

第十四條 入學志望者ハ其ノ入學後修業セムトスル科及類ヲ指定ス

ヘシ指定スヘキ科及類ハ左ノ如シ

文科 甲類 英語ヲ第一外國語トスルモノ

文科 乙類 獨語ヲ第一外國語トスルモノ

理科 甲類 英語ヲ第一外國語トスルモノ

理科 乙類 獨語ヲ第一外國語トスルモノ

選抜試験ノ外國語ニ英語ヲ選フ者ハ志望ノ類ニ簡同一科内ノ類ニ

限ルヲ併セ指定スルコトヲ得此ノ場合ニ於テハ其ノ志望ノ類ノ順

位ヲ定ムヘシ獨語ヲ選フ者ノ志望シ得ル類ハ文科乙類又ハ理科乙

類ニ限ル

第十五條 入學後ニ於テハ類ヲ變更スルコトヲ得ス

第十六條 學則第十八條ニ依リ入學ノ許可ヲ得タル者ノ差出スヘキ

在學證書ノ様式ハ左ノ通り之ヲ定ム

參錢收
入印紙

在學證書

私儀今般御校へ入學許可相成候ニ付テハ御校在學中ハ校則等堅ク可相守ハ勿論御校ノ學籍ヲ脱シ候後ト雖在學中ニ生シタル一切ノ義務ハ必ス履行可致仍テ證書如件

本籍族稱(戶主又ハ戶主某何男等)

現住所

文理(科何類第何學年生徒)

年月日

何

某 印

年月日生

前文何某儀今般御校へ入學許可相成候ニ付テハ御校在學中監督保護ノ責ニ任ナルハ勿論御校ノ學籍ヲ脱シ候後ト雖在學中ニ生シタル一切ノ義務ハ必ス履行可爲致萬一違背致候

節ハ拙者ニ於テ一切引受可申仍テ保證如件

本籍族稱業務

現在所

本人トノ續柄

年月日

保證人 何

某 印

年月日生

第五高等學校長 何 某殿

第十七條 課業ニ遅刻シタル者ハ學則第二十一條ニ準シ手續ヲナス

第十八條 遅刻缺席ヲ届出ツル場合ニハ監督教官ノ檢印ヲ受クヘシ

監督教官缺勤等ノタメ期間内ニ檢印ヲ受ケ難キトキハ其ノ旨生徒課ニ申出テ指揮ヲ受クヘシ

第十九條 山戶籍ニ異動ヲ生シタル者ハ戶籍謄本ヲ添ヘ遲滯ナク届出

ツヘシ官署ニ提出スルハ其ノ旨ニ依リ其ノ旨ニ依リ其ノ旨ニ依リ

第二十條 陸軍又ハ海軍現役ニ服シ若クハ召集ニ應シタル者ハ其ノ

役名服役又ハ召集ノ期間及部隊又ハ艦艇名ヲ具シ遲滯ナク届出ツ

ルベシ

第二十一條 左ノ各號ノ一ニ該當スル者ハ學則第二十五條及第二十

六條第二項ニ依ル願出ヲナスコトヲ得ス

一 學則第二十七條ニ依リ休學シタル者

二 缺席ノ日數回數夥多ナル者

三 學業ノ成績不良ナル者

第二十二條 第三學期ニ於テハ學則第二十七條第二項ニ依ル願出ヲ

ナスコトヲ得ス

第四章 編制

第二十三條 學級ハ每學年ノ始ニ編制シ之ヲ組ト稱ス

第二十四條 各組ニ正副組長各一名ヲ置ク

正副組長ハ當該組生徒ノ互選シタル倍數ノ候補者中ニ就キ學校長

之ヲ命ス

第二十五條 正副組長ハ別ニ定ムル監督教官ノ指揮ヲ受ケ當該組ノ

紀律ヲ保持シ其ノ他諸般ノ要務ニ任スルモノトス

第二十六條 正副組長ノ任期ハ第二學年以上ニ在リテハ一學年間ト

シ第一學年ニ在リテハ第一學期間及第二第三學期間トス

第五章 成績考查

第二十七條 學期試験ハ其ノ學期間ニ履修シタル事項ニ就キ之ヲ行

フ但シ當該學期前ニ履修シタル事項ニ就キテモ之ヲ行フコトアル

ヘシ

第二十八條 第一學年ノ修身ハ成績ヲ考查セス

第二十九條 國語及漢文中ノ作文、物理、化學並ニ植物及動物中ノ實驗及體操ハ試験ヲ行ハサルコトアルヘシ

第三十條 每學期一回以上臨時試験ヲ施スコトアルヘシ
日常ノ授業ニ於テ平素ノ課業ノ成績ヲ考查シ難キ科目ニ在リテハ每學期一回以上臨時試験ヲ行フヲ常例トス

臨時試験ノ成績ハ平素ノ課業ノ成績ノ一部又ハ全部ト看做ス

第三十一條 學則第三十九條ニ依リ追試験ヲ受ケムトスル者ハ其ノ事由ヲ詳記シ次學期ノ始マテニ願出ツヘシ但シ父母、祖父、母、兄弟、姉妹ノ喪ニ丁リタルタメニ試験ニ缺席シタル者ハ願書ニ戶籍謄本ヲ添付スヘシ

第六章 授業料及寄宿料

第三十二條 授業料及寄宿料徴收期日ハ左ノ通之ヲ定ム

第一學期 四月二十六日ヨリ
同月二十八日マデ

第二學期 九月二十六日ヨリ
同月二十八日マデ

第三學期 一月二十六日ヨリ
同月二十八日マデ

前項ノ期日中休業ニ當ル日アルトキハ順延ス

第三十三條 授業料及寄宿料ハ前條ノ徴收期日內ニ於テ本校所定ノ納付書用紙ニ式ノ如ク記入シタルモノヲ添ヘ之ヲ會計課ニ納付スヘシ但シ第二學期及第三學期ニ於テハ豫テ交付セル領收證ヲモ之ニ添フヘシ

授業料及寄宿料ハ現金ヲ以テ納付スヘシ但シ病氣其ノ他ノ事故ニ依リ歸郷シ又ハ他ノ地方ニ在ル者ハ郵便爲替ヲ以テ納付スルコトヲ得

第三十四條 已ムヲ得サル事故ノタメニ第三十二條ノ徴收期日內ニ授業料又ハ寄宿料ヲ納付スルコト能ハサル者ニ對シテハ三日以內ヲ限リ其ノ徴收ヲ猶豫ス

第三十五條 第三十二條ノ徵收期ヲ過キテ納付ノ義務ヲ生シタル授業料又ハ寄宿料ハ其ノ義務ヲ生シタル日ヨリ七日以内ニ之ヲ納付スヘシ

第三十六條 第三十四條及第三十五條ノ期限内ニ授業料又ハ寄宿料ヲ納付セサル者ニ對シテハ之ヲ納付スルマテ授業ヲ停止ス

第三十七條 第三十四條及第三十五條ノ期限滿了ノ翌日ヨリ二週間以内ニ尙授業料又ハ寄宿料ヲ納付セサル者ハ學則第三十二條第六號ニ依リ之ヲ除名ス

第七章 制服

第三十八條 登校スル場合ニハ必ス制服ヲ着用スヘシ但シ脚絆ハ體操ノ課業ヲ受ケ其ノ他特ニ指定シタル場合ノ外之ヲ着用セサルコトヲ得

第三十九條 己ムヲ得サル事由ニ依リ制服ヲ着用スル能ハサル者ハ

教務課ヲ經テ其ノ旨願出ツヘシ

第四十條 外出ノ際ハ成ルヘク制服ヲ着用スヘシ若シ和服ヲ着用スルトキハ必ス制帽並ニ袴ヲ着用スヘシ

第四十一條 略帽略服ハ五月十一日ヨリ十月三十一日マテ之ヲ着用スルコトヲ得但シ體操ノ授業ヲ受クル場合ニハ必ス正帽ヲ着用スヘシ

第四十二條 儀式其ノ他特ニ示達シタル場合ニハ前條ニ拘ラス正帽正服ヲ着用スヘシ

第四十三條 外套ヲ着クル者ハ乘馬形絨製濃紺色又ハ黑色ノモノヲ用フヘシ但シ學生マント(絨製濃紺色又ハ黑色)ヲ以テ之ニ代フルコトヲ得

第四十四條 新ニ入學シタル生徒ニ對シテハ其ノ年五月十日マテ本章ノ規定ヲ適用セス但シ靴ハ此ノ限ニ在ラス

第八章 習學寮

第四十五條 在寮生徒ハ本校教育ノ趣旨ヲ體シテ修養ニ勉メ特ニ和衷協同ノ習慣ヲ養ハムコトヲ期スヘシ

第四十六條 在寮生徒ハ規約ヲ定メ學校長ノ認可ヲ經テ之ヲ實行スヘシ
規約ヲ以テ定ムヘキ事項左ノ如シ

- 一 寮内ノ秩序風紀並ニ衛生ニ關スルコト
- 二 炊事ニ關スルコト
- 三 其ノ他ノ必要ナル事項

第四十七條 新ニ入學シタル者ノ外ノ生徒ニシテ入寮ヲ願出ツルトキハ收容ノ餘裕アル場合ニ限り詮議ノ上之ヲ許可スルコトアルヘシ

第四十八條 特別ノ事情ニ依リ退寮セムトスル者ハ其ノ事情ヲ詳記

シ保證人ノ連署ヲ以テ願出ツヘシ但シ病氣ニ依リ退寮セムトスル者ハ願書ニ醫師ノ診斷書ヲ添付スヘシ

第四十九條 各室人員ノ配置ハ生徒監督之ヲ定ム

第五十條 各寮ニ總代一名及寮内ニ委員若干名ヲ置ク

總代ハ每學年第二學期末ニ於テ在寮生中嘗テ委員タリシ者現ニ委員ノ職ニ在ル者及第三學期ノ委員タル者ニ於テ在寮生中次學年度最上級生トナル可キ者ノ内ヨリ選舉シタル八名ノ當選候補者ニ就キ學校長之ヲ命ス

總代ニシテ次學年度ニ於テ原級ニ止マリタルトキハ當然其ノ職ヲ失フモノトス

委員ハ在寮生徒ノ互選トシ學校長ノ認可ヲ經テ就任ス

委員ノ互選區域及員數ノ配當ハ生徒監督之ヲ定ム
第五十一條 總代ノ任期ヲ一ケ年間トシ委員ノ任期ヲ一學期間トス

但シ再選スルコトヲ得
 第五十二條 總代及委員ハ寮生監督ノ指揮ヲ受ケ寮内ノ整理ニ任シ
 規則規約ノ實行ヲ督勵ス
 第五十三條 寮内ノ日課時限ハ學校長ノ認可ヲ受ケ生徒監督之ヲ定
 ム
 第五十四條 在寮生徒ハ毎夜點檢ヲ受クルモノトス但シ病氣其ノ他
 ノ事故ニ依リ點檢ヲ受クルコト能ハサル者ハ豫メ生徒課ニ届出ツ
 ヘシ
 第五十五條 已ムヲ得サル事情アリテ所定ノ時間外ニ外出セムトス
 ル者ハ豫メ寮生監督ノ許可ヲ受クヘシ
 第五十六條 外出中已ムヲ得サル事情アリテ歸寮時限ニ遅レタル者
 ハ其ノ事由ヲ詳記シ翌朝届出ツヘシ
 第五十七條 已ムヲ得サル事情アリテ外泊セムトスル者ハ豫メ寮生

監督ノ許可ヲ受ケ歸寮ノ際外泊先ノ證明書ヲ差出スヘシ
 外出中外泊スルノ已ムヲ得サル事情ヲ生シ前項ノ手續ヲ履ムコト
 能ハサルトキハ速ニ其ノ事由ト居所トヲ届出テ歸寮ノ際外泊先ノ
 證明書ヲ差出スヘシ
 第五十八條 春期夏期及冬期休業日外ニ於テ歸郷シ又ハ旅行セムト
 スルトキハ日數及旅行先ヲ明記シ願出テ寮生監督ノ許可ヲ受クヘ
 シ
 歸寮ノ際ハ歸郷先又ハ外泊先ノ證明書ヲ差出スヘシ
 第五十九條 在寮生徒ニシテ停學ニ處セラレタル者ハ直ニ退寮セシ
 ム但シ在寮ノママ謹慎セシムルコトアルヘシ
 第六十條 第五十四條乃至第五十八條又ハ時々ノ告示訓諭ニ違背シ
 タル者ハ學則第五十條ニ依リ之ヲ懲戒シ又ハ退學セシム

第九章 通則

第六十一條 通學生徒ハ異動ノ有無ニ拘ラス每學期ノ始ニ於テ本校所定ノ用紙ニ宿所ニ關スル事項ヲ認メ監督教官ヲ經テ生徒課ニ差出スヘシ

第六十二條 通學生宿所ヲ變更シタルトキハ三日以内ニ更ニ前條ノ手續ヲナスヘシ

第六十三條 通學生徒ノ宿所ニシテ不適當ト認メタルトキハ日ヲ限リ之ヲ變更セシム

第六十四條 通學生徒ニシテ休業日外ニ旅行シ又ハ歸郷スル等ノタメニ宿所ニ在ラサルコト一週日以上ニ亘ル者ハ其ノ事由ヲ詳記シ豫メ生徒課ニ届出ツヘシ

第六十五條 通學生徒ハ習學寮ニ出入スヘカラス
在寮生徒ニ面會セムトスルトキハ必ス應接室ニ於テナスヘシ

第六十六條 第六十一條第六十二條及第六十四條ノ届出ヲ怠リ又ハ

事實ヲ虛構シタル者若クハ第六十三條及第六十五條ニ違背シタル者ハ學則第五十條ニ依リ之ヲ懲戒ス

第十章 生徒心得

第六十七條 生徒ハ職員ニ對シテハ勿論相互ニ敬禮ヲ行フヘシ

第六十八條 生徒ハ始業ノ號鐘ヲ聞クトキハ直ニ着席シ教官ノ入室ヲ待ツヘシ

第六十九條 教室ニ在リテハ授業時中ハ勿論休憩時中ト雖靜肅ヲ旨トシ喧噪ノ行爲アルヘカラス

第七十條 教室内ニハ學用品辨當ノ外所持品ヲ持込ムヘカラス

第七十一條 校内ニ於テハ猥ニ喫煙スヘカラス

第七十二條 建物又ハ器物ヲ毀損シ若クハ汚染スヘカラス
前項ニ違背シタル者ニ對シテハ情狀ニ依リ之ヲ辨償セシム

第七十三條 本校ノ示達ハ所定揭示場ニ就キ承知スヘシ

揭示後三日ヲ經タルモノハ一般ニ知了シタルモノト看做ス

第七十四條 揭示ヲナサムトスル者ハ生徒監ノ許可ヲ受クヘシ

第七十五條 集會ヲナサムトスルトキハ其ノ代表者ヲ定メ集會ノ目

的種類時日場所會費ヲ要スルモノニ在リテハ更ニ其ノ金額等ヲ具

シ集會ノ前日マテニ生徒監ノ許可ヲ受クヘシ

第七十六條 集會ノタメ校舍ヲ借用セムトスルトキハ教務課ノ許可

ヲ受クヘシ

第七十七條 食事ヲ伴フ集會ハ生徒集會室ニ於テ之ヲ開クヘシ但シ

已ムヲ得サル事由アルトキハ校外ニ於テ之ヲ開クコトヲ得

第七十八條 校外ニ於ケル集會ハ風紀ヲ害シ多費ヲ要スルノ虞ナキ

場所ニ於テ之ヲ開クヘシ

第七十九條 集會ハ休業日又ハ放課後ニ於テ之ヲ開クヘシ

第八十條 定期ノ集會ヲ創設セムトスルトキハ生徒監督ノ許可ヲ受

クヘシ

第八十一條 定期ノ集會ヲ解散シタルトキハ生徒監督ニ届出ツヘシ

第八十二條 校ノ内外ヲ問ハス總ヘテ其ノ體面ヲ汚スカ如キ行爲ア

ルヘカラス

第十一章 圖書

第八十三條 圖書閱覽室ハ休日(日曜日ヲ除ク)ノ外毎日之ヲ開ク但シ

臨時開閉スルコトアルヘシ

開閉時限ハ時々之ヲ揭示ス

第八十四條 圖書閱覽ノ證トシテ閱覽票ヲ設ケ毎學年圖書課ニ於テ

之ヲ交付ス

第八十五條 閱覽票ハ他人ニ轉貸スヘカラス若シ紛失シタルトキハ

速ニ届出ツヘシ

第八十六條 圖書ヲ閱覽セムトスル者ハ本校所定ノ閱覽用紙ニ所要

事項ヲ詳記シ閱覽票ニ添へ掛員ニ差出スヘシ

第八十七條 圖書ノ閱覽ヲ了へタルトキハ直ニ返納スヘシ

第八十八條 一人ニテ一時ニ閱覽シ得ヘキ圖書ノ部數又ハ冊數ハ掛員ニ於テ之ヲ制限スルコトアルヘシ

第八十九條 閱覽ノ圖書ハ圖書室外ニ携出スルコトヲ得ズ

第九十條 圖書閱覽室ニ入ル者ハ左ノ各號ヲ確守スヘシ

一 圖書閱覽室ニ於テハ喫煙、音讀、雜誌等凡テ他人ノ障礙トナルヘキ舉動ヲ禁ス

二 圖書閱覽室ニハ圖書、筆墨紙類ヲ除ク外物品ヲ携帯スヘカラス

三 圖書閱覽室ニ於テハ制服又ハ袴ヲ着用スヘシ

第九十一條 閱覽セル圖書ハ鄭重ニ取扱フハ勿論若シ汚損又ハ紛失シタルトキハ速ニ届出ツヘシ

第九十二條 第八十五條、第八十七條及第八十九條乃至第九十一條ニ

違背シタルトキハ期ヲ限り圖書ノ借覽ヲ停止スルコトアルヘシ

第九十三條 圖書ハ本校ノ職員及生徒ニ限り之ヲ貸付ス

第九十四條 圖書ヲ借用セムトスルトキハ自ラ圖書課ニ就キ本校所定ノ證書用紙ニ所要事項ヲ詳記シ捺印ノ上之ヲ差出スヘシ但シ生徒ハ教官ノ保認ヲ經ルヲ要ス

第九十五條 職員圖書ヲ借用セムトスルトキハ掛員ノ承認ヲ經テ書庫ニ入り之ヲ檢索スルコトヲ得

第九十六條 參考用圖書ハ教官ハ一人貳拾冊其ノ他ノ職員ハ一人五冊ヲ限り之ヲ借用スルコトヲ得

教科用トシテ借用シ得ヘキ圖書及完冊ヲナササル雜誌類ハ其ノ冊數ヲ制限セス

第九十七條 前條第一項ノ冊數ハ洋裝ノモノニ就キ之ヲ定メ和裝ノモノハ三冊ヲ以テ一冊ト看做ス

第九十八條 生徒ノ借用シ得ヘキ參考用圖書ハ數部所藏ノモノニ限
 第九十九條 同一ノ圖書ハ一部ノ外借用スルコトヲ得ス
 第一百條 授業上教室ニ備付ヲ要スル圖書ハ其ノ學科主任之ヲ借受ケ
 教室内ニ限リ生徒ニ貸付スルコトヲ得
 第一百一條 生徒春期夏期及冬期休業中圖書ノ借用ヲ願出ツルトキハ
 一人二冊ヲ限リ之ヲ貸付スルコトアルヘシ
 第一百二條 借用ノ圖書ハ鄭重ニ取扱フヘキハ勿論若シ汚損又ハ紛失
 シタルトキハ速ニ届出ツヘシ
 第一百三條 貸付ノ圖書ハ之ヲ用ヒ了ヘタルトキハ速ニ返納スヘキハ
 勿論毎年七月五日マテニ悉皆返納スヘシ
 二 評議員會規程 (明治三十九年六月十三日)

第一條 本校ニ評議員若干名ヲ置ク

第二條 評議員ハ教授中ニ就キ之ヲ命ス
 第三條 重要ノ事件ニ就キ諮詢ヲ要スルトキハ評議員會ヲ開キテ其
 ノ意見ヲ問フ
 第四條 必要ノ場合ニ於テハ評議員以外ノ職員ヲシテ列席セシム
 三 教授會規程 (明治三十九年六月十三日)

第一條 教授會ハ教授ヲ以テ之ヲ組織ス
 第二條 教授會ハ左ノ諸項ニ就キ學校長ノ諮詢ニ應シ審議スルモノ
 トス
 一 學科課程ニ關スル事項
 一 試驗ニ關スル事項
 一 其ノ他學校長ニ於テ必要ト認メタル事項
 第三條 必要ノ場合ニ於テハ教授以外ノ職員ヲシテ列席セシム
 四 監督教官規程 (大正三年九月一日改正)

- 第一條 監督教官ハ當該組ノ學事ヲ督勵シ風紀ヲ維持シ所屬生徒ヲシテ學校ノ規則命令ヲ遵守セシメンコトヲ期スヘシ
- 第二條 監督教官ハ學校ト所屬生徒ノ家庭トノ連絡ヲ圖リ兼テ師弟間ノ情誼ヲ敦ウセムコトヲ期スヘシ
- 第三條 監督教官ハ所屬生徒中怠惰又ハ不品行ノ者アルトキハ其ノ都度之ヲ訓戒シ情狀稍重シト認ムルモノハ生徒監督ヲ經テ校長ニ具申スヘシ
- 第四條 監督教官ハ學校ノ命令諭告ヲ所屬生徒ニ傳達スヘシ
- 第五條 監督教官ハ所屬生徒ヨリ差出スヘキ宿所、轉宿、休學、退學其ノ他ノ願屆書類ヲ審査シ正當ト認ムルトキハ之ニ捺印スヘシ
- 第六條 監督教官ハ教務課及生徒課ヨリ廻付スル當該組成績表及出缺調查表ヲ審査スヘシ
- 第七條 監督教官ハ當該組教室ノ整頓並ニ備品ノ保管ヲ圖ルヘシ

五 學年教員會規程 (大正十三年七月)

- 第一條 文理科各學年ニ就キ學年教員會ヲ置ク
- 第二條 學年教員會ハ當該科學年ニ關係セル教官ヲ以テ之ヲ組織ス
- 第三條 學年教員會ニ於テ議スヘキ事項ハ左ノ如シ
 - (一) 生徒各個ノ性狀調査ニ關スル事項
 - (二) 生徒各個ノ健康狀態ニ關スル事項
 - (三) 生徒各個ノ學業ニ關スル事項
 - (四) 生徒各個ノ指導ニ關スル事項
 - (五) 生徒各個ノ負擔ニ關スル事項
 - (六) 各學科目教授ノ進度並ニ聯絡ニ關スル事項
 - (七) 其他當該科學年各組ニ關スル重要ナル事項
- 第四條 學年教員會ハ第二學期後半期ニ之ヲ開ク
- 第五條 學年教員會ノ事務ハ當該科學年各組監督教官之ヲ分擔掌理

六 學科目教員會規程 (大正十三年七月)

第一條 校務分掌規程第三條ニ依ル各學科ニ學科目教員會ヲ置ク

第二條 學科目教員會ハ當該學科擔任教官ヲ以テ組織ス

第三條 學科目教員會ニ於テ議スベキ事項左ノ如シ

(一) 教授細目ニ關スル事項

(二) 教授方法ニ關スル事項

(三) 教科用圖書ニ關スル事項

(四) 參考書教授用具ニ關スル事項

(五) 其他當該學科ニ關スル重要ナル事項

第四條 學科目教員會ハ必要ニ應シ隨時之ヲ開クモノトス

第五條 學科目教員會ノ事務ハ學科主任之ヲ掌理ス

七 校務分掌規程 (大正三年九月一日改正) (同十年四月一日改正)

第一條 校務ヲ分チテ教授部及事務部ノ二トス

一 教授部

第二條 教授部ニ教頭ヲ置キ教授中ヨリ之ヲ特選ス

教頭ハ校長ノ指揮ヲ受ケ教授部ニ關スル事項ヲ管理ス

第三條 左ノ學科ニ學科主任ヲ置キ教授中ヨリ之ヲ特選ス

第一學科 修身、心理、論理、哲學、概說、法制及經濟

第二學科 國語

第三學科 漢文

第四學科 英語

第五學科 獨語

第六學科 歷史、地理

第七學科 數學

第八學科 物理、自然科學ノ一部

第九學科 化學、自然科學ノ一部

第十學科 植物及動物、礦物及地質、自然科學ノ一部

第十一學科 圖書

第十二學科 體操

學科主任ハ校長及教頭ノ指揮ヲ受ケ該學科ノ授業ニ關スル事項ヲ主理ス

第四條 各組ニ監督教官ヲ置キ教授中ヨリ之ヲ特選ス

監督教官ハ校長、教頭及生徒監督ノ指揮ヲ受ケ當該組ノ生徒ヲ監督誘掖スルコトヲ掌ル

第五條 教官ハ校長、教頭及當該學科主任ノ指揮ヲ受ケ生徒ノ教育ヲ掌ル

二 事務部

第六條 事務部ニ教務課、生徒課、庶務課、會計課及圖書課ヲ置キ事務ヲ

分掌セシム

第七條 教務課ニ於テハ左ノ事務ヲ掌ル

- 一 教官ノ分擔及日課ノ配當ニ關スルコト
- 二 學科課程及教科用書ニ關スルコト
- 三 監督教官ニ關スルコト
- 四 組ノ編制ニ關スルコト
- 五 成績考査、修了及卒業ニ關スルコト
- 六 入學生徒ノ學籍簿ニ關スルコト
- 七 生徒出席簿ニ關スルコト
- 八 成績表及成績證明ニ關スルコト
- 九 特待生ニ關スルコト
- 十 生徒募集及入學ニ關スルコト

- 十二 選拔試験ニ關スルコト
 - 十三 野外演習及射撃演習ニ關スルコト
 - 十四 教授會ニ關スルコト
 - 十五 高等科學力檢定試験及教員無試験檢定願ニ關スルコト
 - 十六 生徒ノ修業科類志望學科並ニ隨意科目撰擇科目等ニ關スルコト
 - 十七 教官ノ缺勤早退遲刻届書類ニ關スルコト
 - 十八 參觀人ノ取扱ニ關スルコト
 - 十九 教室及教官室ニ關スルコト
 - 二十 其ノ他教務ニ關スル一切ノ事項
- 第八條 生徒課ニ於テハ左ノ事務ヲ掌ル
- 一 生徒ノ取締ニ關スルコト

- 二 生徒ノ訓誨及懲戒ニ關スルコト
- 三 生徒ノ缺席缺課遲刻ニ關スルコト
- 四 生徒ノ休學退學除名ニ關スルコト
- 五 生徒ノ學籍ニ關スルコト
- 六 在學證明品行證明及兵役ニ關スルコト
- 七 組長ニ關スルコト
- 八 生徒ノ通學及宿所ニ關スルコト
- 九 生徒ノ衛生及身體檢査ニ關スルコト
- 十 生徒ノ集會ニ關スルコト
- 十一 生徒ノ揭示ニ關スルコト
- 十二 生徒ノ入寮退寮ニ關スルコト
- 十三 習學寮ノ警備及衛生ニ關スルコト
- 十四 習學寮ノ炊事監督ニ關スルコト

其ノ他生徒訓育及習學寮ニ關スルコト

庶務課

第九條 庶務課ニ於テハ左ノ事務ヲ掌ル

- 一 御眞影、御影及勅語ノ保管ニ關スルコト
- 二 校長ノ官印及校印ノ管守ニ關スルコト
- 三 職員ノ進退、身分及服務ニ關スルコト
- 四 職員ノ叙位、叙勳ニ關スルコト
- 五 職員ノ願、伺届ニ關スルコト
- 六 備外國人ニ關スルコト
- 七 規則ニ關スルコト
- 八 命令ニ關スルコト
- 九 學校一覽ニ關スルコト
- 十 官報報告其ノ他ノ報告ニ關スルコト

卒業證書ニ關スルコト

文書ノ接受及發送ニ關スルコト

公文書類ノ整理保存ニ關スルコト

寄附願ニ關スルコト

儀式ニ關スルコト

宿直ニ關スルコト

評議員會ニ關スルコト

他課ニ屬セサル事項

會計課

第十條 會計課ニ於テハ左ノ事務ヲ掌ル

- 一 歳入歳出ノ豫算、決算及出納ニ關スルコト
- 二 資金ニ關スルコト
- 三 官有財産ニ關スルコト

- 四 物件ノ買入賣拂貸借及修理ニ關スルコト
 - 五 土地建物ノ營繕ニ關スルコト
 - 六 物品ノ出納及保管ニ關スルコト
 - 七 保管證書ニ關スルコト
 - 八 下検査ニ關スルコト
 - 九 備人ニ關スルコト
 - 十 物品檢閲ニ關スルコト
 - 十一 校内ノ警備及衛生ニ關スルコト
 - 十二 會計ニ屬スル公文書類ノ整理及保存ニ關スルコト
 - 十三 其ノ他會計ニ關スル事項
- 第十一條 圖書課ニ於テハ左ノ事務ヲ掌ル
- 一 圖書ノ保存及整理ニ關スルコト

- 二 圖書目錄ニ關スルコト
- 三 圖書貸付ニ關スルコト
- 四 圖書閱覽室ニ關スルコト
- 五 請求圖書ノ調査ニ關スルコト
- 六 其ノ他圖書ニ關スル事項
- 第十二條 教務課ノ事務ハ校長ノ指揮ヲ受ケ教頭之ヲ監理ス
- 第十三條 生徒課ニ生徒監督ヲ置キ生徒監中ヨリ之ヲ特選ス
- 第十四條 生徒課ノ事務中習學寮生徒ニ關スル事項ヲ管掌セシムル
タメ寮生監督ヲ通學生徒ニ關スル事項ヲ管掌セシムル
監督ヲ置キ生徒監又ハ他ノ教官中ヨリ之ヲ特選ス
- 第十五條 庶務課ニ幹事ヲ置キ教授中ヨリ之ヲ特選ス

幹事ハ校長ノ指揮ヲ受ケ庶務課ノ事務ヲ監理ス

第十六條 圖書課ニ圖書監理ヲ置キ教授中ヨリ之ヲ特選ス

圖書監理ハ校長ノ指揮ヲ受ケ圖書課ノ事務ヲ監理ス

第十七條 各課ニ主任ヲ置ク

主任ハ上官ノ命ヲ承ケ其ノ課ノ事務ヲ主掌ス

第十八條 課員ハ主任ノ指揮ヲ受ケ其ノ事務ニ従事ス

第十九條 各課所屬職員ハ常務ノ外時宜ニ依リ他課ノ事務ヲ補助ス

ヘシ

八 事務員服務細則 (明治三十九年十一月七日)

第一條 事務員ハ定時マテニ登校シ出勤簿ニ捺印シテ服務スヘシ

第二條 事務繁劇若クハ至急處理ヲ要スルモノアルトキハ執務時間

外又ハ休日ト雖モ服務スヘシ

第三條 退出時限後ト雖モ校長退出ナキトキハ退出スルコトヲ得ス

第四條 執務時間中事故アリテ退出セントスルトキハ上官ノ承認ヲ

受クヘシ

第五條 疾病其ノ他ノ事故アリテ出勤シ難キトキハ當日出勤時限前

ニ其ノ事由及缺勤ノ日限ヲ届出ツヘシ若シ疾病ノ爲ニ缺勤七日ヲ

過クレハ届書ニ醫師ノ診断書ヲ添附シ爾後十五日毎ニ同様ノ手續

ヲナスヘシ

轉地療養セントスルモノハ願書ニ其ノ日限(往復)及行先地名ヲ明記

シ醫師ノ診断書ヲ添附シテ許可ヲ受クヘシ

第六條 父母ノ祭日ニ請假セントスル者ハ其ノ前日届出ツヘシ

第七條 父母看病ノ爲ニ休暇セントスル者ハ願書ニ其ノ日限(往復)及

行先地名ヲ明記シ信書若クハ醫師ノ診断書ヲ添附シテ許可ヲ受ク

ヘシ

父母ノ墓參等ノ爲ニ請假セントスル者モ前項ニ準シ許可ヲ受クヘ

シ
 第八條 夏期休業申請暇セントスル者ハ其ノ日限ヲ記載シタル願書ヲ差出スヘシ
 賜暇中旅行セントスル者ハ其ノ期日(往復トモ)及行先地ヲ明記シタル願書ヲ出發前ニ差出スヘシ
 第九條 出張ノ命ヲ受ケタル者ハ出發及歸校ノ際其ノ旨ヲ届出ツヘシ
 出張ノ命ヲ受ケタル者ハ歸校後五日以内ニ復命書ヲ差出スヘシ但シ簡單ノ事項ハ口頭ヲ以テ復命スルコトヲ得
 第十條 喪ニ丁リタル者ハ死者トノ關係及忌服遠慮ノ日數ヲ詳記シ届出ツヘシ
 第十一條 新任ノ者ハ五日以内ニ履歷書及住所届ヲ差出スヘシ爾後住所ヲ轉シタルトキモ亦同シ

第十二條 轉免ノ際ハ取扱書類ノ件名書ヲ作り引繼ヲナスヘシ
 第十三條 職務及身分ニ關スル願届書ハ當該課主任ヲ經由スヘシ
 第十四條 課主任ハ其ノ課ノ事務ニ付責ニ任ス
 第十五條 課員ハ其ノ取扱事項ニ付責ニ任ス
 第十六條 近火又ハ事變アルトキハ速ニ登校シ上官ノ指揮ヲ受クヘシ
 前項ノ場合ニ於テ事ノ急劇ニ迫ルトキハ上官登校前ト雖モ當直員及登校シタル者ニ於テ臨機ノ處置ヲナスヘシ
 第十七條 第五條乃至第十一條及第十六條ハ教授助教及囑託講師ニ適用ス但教授助教及囑託講師ニシテ冬期及春期休業中旅行セントスル者ハ第八條ニ準ジ願書ヲ差出スヘシ

九 校醫服務規程 (明治三十九年七月十二日)

第一條 校醫ハ左ノ事項ヲ掌ルモノトス

- 一 生徒ノ疾病治療ニ關スルコト
- 二 生徒ノ身體検査ニ關スルコト
- 三 習學療附屬病室ノ整理ニ關スルコト
- 四 學校衛生ニ關スルコト

第二條 校醫ハ休日ヲ除ク外毎日出校シテ一定ノ時限マテ服務スヘシ

第三條 衛生上ノ施設ニ關シテハ生徒課主任又ハ會計課主任ト協議

第四條 校醫ハ毎年四月生徒ノ身體検査ヲナシタルトキハ一號様式ニ依リ身體検査表ヲ調製スヘシ

第五條 校醫ハ二號様式ニ依リ生徒病類別患者月表及同年表ヲ調製シ月表ハ翌月五日、年表ハ翌年度四月十五日限り提出スヘシ

第六條 病氣其ノ他ノ事故アリテ出校シ難キトキハ相當ノ代人ヲ出

校セシムルコトヲ得但シ代人ヲ出校セシムルトキハ其ノ氏名ヲ届出ツヘシ

第七條 校醫ハ衛生上必要ト認メタル事項ニ就テハ其ノ時々申告スヘシ
(一號様式二號様式略ス)

第六職員

(大正十三年六月末日現在)

學校長

正四位 文學士 溝淵進馬 高知

名譽教授

從三位 理學士 杉山岩三郎 愛媛

教授

物理、實驗 評議員

從四位 理學士 平塚忠之助 島根

獨語 評議員

從四位 文學士 小島伊左美 石川

化學、實驗、自然科學 評議員

從四位 理學士 白壁傑次郎 福岡

獨語 評議員

從四位 文學士 長江藤次郎 大阪

國語、作文 評議員 圖書監理

正五位 文學士 八波則吉 福岡

獨語 評議員

正五位 文學士 宇佐美全賢 福岡
(在外研究中)

英語 評議員

正四位 文學士 山形元治 熊本

礦物及地質 熊本高等工業學校教授

從四位 理學士 中島欽三 兵庫

漢文、作文

從五位 勳六等 野々口勝太郎 熊本

論理、心理 評議員 教頭兼幹事

從五位 文學士 岡上梁高知

化學、實驗

從五位 理學士 近藤清次郎 北海道

物理、實驗

從五位 理學士 田上他吉 東京

英語

從五位 文學士 岡本清逸 山口

獨語

正六位 文學士 松尾精一 熊本

獨語

正六位 文學士 秋田實鳥 取

植物及動物、實驗、自然科學

正六位 理學士 淺井東一 愛知

英語

從六位 文學士 近成多一 岡山

英語

正六位 文學士 河瀬嘉一 石川

英語

從六位 文學士 大久保保七郎 新潟

歷史、地理

評議員 生徒監督 寮生監督

從六位 文學士 白川繼紹 岐阜

國語作文	從六位	文學士	山口義應	愛知
法制及經濟	從六位	法學士	竹內良三郎	長野
修身	從六位	文學士	飯島象太郎	茨城
英語	正七位	文學士	金山直晴	高知
國語作文	正七位	文學士	田中辰二	東京
國語作文	正七位	文學士	上田英夫	兵庫
國語作文	正七位	文學士	池田一幸	熊本
國語作文	正七位	文學士	布川豐福	福井
英語	正七位	文學士	上田良吉	富山
哲學概說	正七位	文學士	小川義章	岡山
數學	正七位	文學士	下村市郎	長野
漢文作文	從七位	文學士	高森良人	熊本
歷史	從七位	文學士	鈴木登岐	岐阜
陸軍步兵少尉	陸軍步兵少尉			
陸軍步兵少尉	陸軍步兵少尉			

數學	從七位	理學士	野村武衛	山口
數學	從七位	理學士	高津巖	山口
獨語	從七位	文學士	池浦孝忍	愛知
心理	從七位	文學士	力丸慈圓	福岡
物理實驗	教授		劉英治	香川
體操	生徒課勤務		緒方勳	熊本
體操	生徒課勤務		栗本義彦	和歌山
生徒	生徒課勤務			
生徒	生徒課勤務			
備外國人教師	教授		飯島象太郎	
備外國人教師	教授		竹內良三郎	
備外國人教師	教授		白川繼紹	

英語

獨逸國

ウイリヤム、エヌ、ポーター 英吉利國

獨語

獨逸國

マグスター、アルチウム、ドクトル、メザチン、ドクトル、フィロソフイ、フランツ、ヒューボッター 獨逸國

囑託講師

英語

囑託講師

マスタ、オフ、サイエンス(米國オハヨ、ウエスレヤン大學) 五位 遠山 參良 熊本

體操

生徒課勤務

陸軍歩兵大尉

從六位 功五級

古屋 松雄 熊本

自然科學

陸軍歩兵軍曹

岩田 久吉 島根

圖書

陸軍歩兵軍曹

田代 真 熊本

體操副科柔道

下村 明男 和歌山

植物及動物實驗

農學博士

高橋 仁助 岩手

數學

名譽教授

從三位 理學士

杉山 岩三郎 愛媛

體操副科劍道

大楠 哲 愛媛

化學實驗

小園 恭一 大分

體操科

陸軍歩兵特務曹長 勳八等

西村 又平 長野

生徒課主任

囑託教員

勳八等

家城 鶴年 熊本

體操副科柔道

宇土 虎雄 長崎

圖書

宇土 虎雄 長崎

會計課主任

書記

辻内 一愛 媛

庶務課主任

從七位 勳八等

小陳 基 熊本

圖書課主任兼會計課勤務

加藤 忠喜 熊本

會計課勤務

藤井 直人 熊本

教務課主任心得

上村 司馬雄 熊本

囑託校醫

柿田 俊彦 熊本

事務囑託

柿田 俊彦 熊本

生徒集會所勤務
生徒課勤務

眞鍋大三郎 熊本
甲斐勸男 熊本

雇員

物理學教室助手兼電動機室勤務
會計課勤務
教務課勤務
化學教室助手
兼植物及地質學教室
圖書課勤務
兼植物及動物學教室
圖書課勤務
兼植物及地質學教室
習學寮病室勤務
植物及動物學教室
兼植物及地質學教室
圖書課勤務

勤八等
吉村才四郎 熊本
宮崎信夫 熊本
前田猪馬雄 熊本
井上開 熊本
吉良英雄 熊本
下田守 熊本
甲斐修道 熊本
政木伊八郎 熊本
中野進 熊本
相部國彦 熊本

勤七等

圖書教室助手
物理學教室助手

岩本龜久男 熊本
有働逸男

全

動物及植物學教室助手

神鷹龍三
白壁武彌

學科主任

第一學科(修身、哲學概說、論理及心理、法制及經濟)主任
第二學科(國語)主任
第三學科(漢文)主任
第四學科(英語)主任
第五學科(獨語)主任代理
第六學科(歷史地理)主任
第七學科(數學)主任
第八學科(物理、自然科學ノ一部)主任

教授 岡上 梁
教授 八波 則吉
教授 野々口 勝太郎
教授 山形 元治
教授 松尾 精一
教授 白川 繼紹
教授 下村 市郎
教授 平塚 忠之助

第九學科(化學、自然科學ノ一部)主任

教授 白壁傑次郎

第十學科(植物及動物、礦物及地質、自然科學ノ一部)主任

教授 淺井東一

第十一學科(圖書)主任

教授 池田一幸

第十二學科(體操)主任心得

講師 古屋松雄

Various names and titles in smaller text, including names like 古川, 山田, 佐藤, etc., associated with various departments.

第七 生徒及卒業生

一 生徒氏名

(大正十三年四月末日調、○印ハ特待生)

文科三年甲一ノ組 (四十一人)

○河原畑正行 福岡	大塚兼紀 山口	新開長英 福岡	力徳弘大 分
池田牧太 大分	永島定夫 福岡	大森春四 熊本	尾籠仙吉 福岡
權藤徳増 佐賀	吉川溶一 兵庫	内村奉一 熊本	田中稔男 福岡
高橋道男 熊本	福原義人 熊本	牧正一 熊本	永木廣次 兵庫
平尾正民 高知	榊原祐治 愛知	只松鐵雄 福岡	後藤重壽 大分
揚開甲支那	堀田繁勝 熊本	汪遵先 支那	江藤夏雄 佐賀
後醍院良正 宮崎	柴田鐵一郎 福岡	山川和夫 長崎	西岡滿洲夫 熊本
服部亮吉 熊本	徳義武 鹿兒島	中川軍太郎 熊本	中村享 熊本
菅省己 熊本	祭原健太郎 大阪	林茂 熊本	佐柳信一 香川
平利文 鹿兒島	田中定 福岡	龜山久雄 廣島	大澤榮夫 福岡

宮崎保興熊本

文科三年甲二ノ組 (三十四人)

田坂泰迪	佐賀	大久保武雄	熊本	吉武惠市	山口	小松直之	熊本
佐野福太郎	奈良	高木	滿愛知	大坪與一	福岡	三浦惠助	熊本
田中規助	山口	岸谷誠一	大阪	大口恭助	愛知	隅水準一郎	兵庫
本庄完	大分	松岡三雄	山口	片岡氣介	鳥取	木村得一郎	長崎
浦島喜久衛	熊本	瀬戸寅之助	山口	大即英雄	熊本	李搏	支那
山田勝	大阪	太田周夫	廣島	田崎知俊	長崎	荒木一二	熊本
内田政俊	熊本	青山實	愛知	宮里正徳	鹿兒島	友永重雄	山口
河野俊秀	福岡	小柳芳孝	鹿兒島	立山征	熊本	福岡武雄	山口
東井三代次	滋賀	蔡鳴時	支那				
清藤充	熊本	坂本重武	熊本	堀内仁	福岡	西川彌之助	滋賀
壇小三郎	福岡	太田三郎	茨城	赤木延一	長崎	相良久雄	熊本

文科三年甲三ノ組 (四十人)

山永武雄	大分	速水清之助	和歌山	野口保固	長崎	石井一郎	熊本
水元濟	福岡	郡俊夫	福岡	森末義彰	香川	村中末吉	熊本
星子敏雄	熊本	玉木繁	廣島	堀江黨雄	德島	楢垣明生	熊本
牧泰長	崎	相本太郎	山口	加藤豐藏	神奈川	庭田司	大阪
篠原智雄	山口	鈴村勝利	愛媛	眞名子磯夫	佐賀	増田義雄	岐阜
庭川辰雄	大阪	三宅一夫	岐阜	若林持一	兵庫	山本忠男	廣島
水野高超	熊本	一門善人	熊本	望月辰夫	静岡	李允	支那
森田工	福岡	古賀時雄	福岡	永松定	熊本	本田敬之	熊本

文科三年乙組 (三十五人)

田代東洋	福岡	田代四郎	熊本	田苗末光	愛媛	内藤滿義	熊本
竹下直之	鹿兒島	村田武	神奈川	井上文之	山口	月川豐	長崎
矢頭三雄	大分	菅龍藏	熊本	山田吉郎	大分	和田正俊	福岡
河田利男	熊本	城野定雄	熊本	大鐘義孝	福島	佐藤猛	福岡
久米定男	香川	古賀二男	佐賀	安松和夫	宮崎	上田正夫	山口

洞 尙秋鳥取 納富貞雄佐賀 平野康藏廣島 上野實夫鹿兒島
 緒方 涉熊本 首藤謙福岡 渡邊友輔香川 村上 敦鹿兒島
 黃 厚端支那 長 敬一郎福岡 黑田悅二熊本 蘇道繼支那
 鴛海正治福岡 中村匡三熊本 衛藤慎吾大分

理科三年甲一ノ組 (三十九人)

○重藤 武夫廣島 中村香苗熊本 佐久間七郎左衛門廣島 谷村 豐福岡
 大平 正夫熊本 加藤二郎福岡 石井辰美石川 富永正倫福岡
 橋爪敏三郎東京 森 延光福岡 山本信次郎兵庫 今里和夫長崎
 藤村 重任福岡 尾越 豐大分 植田敏夫高知 山田正幸福岡
 森垣 茂兵庫 平尾 昇廣島 德永氏吉大分 西川忠彥長崎
 本川 信之長崎 林 斌熊本 富永清次宮崎 新 龍夫福岡
 田代布治右工門 佐賀 井芹 洪喜熊本 中村 綱島根 吉田一男巖手
 森川 正直鹿兒島 永原 正行熊本 一井 妙七大分 船越 衛夫福岡
 上坂 卓逸熊本 竹中 虎雄長崎 吉川 稔熊本 古賀 光福岡

豊田俊太郎 東京 佐藤謙一 長崎 清成 迪熊本

理科三年甲二ノ組 (四十人)

井ノ口 泰助熊本 ○神谷 犀次郎兵庫 安藤 四郎京都 権 幸一福岡
 西川 達明長崎 毛利 虎雄福岡 馬場 幸一郎長崎 福永 滿熊本
 石田 知義福岡 野白 健次郎熊本 山縣 寛雄大分 鳥井 惟喜熊本
 安蘇 重俊福岡 野村 多津雄福岡 竹内 忠雄山口 中村 進長崎
 野中 巖熊本 貝島 兼三郎福岡 桑原 新大分 青木 忠行福岡
 木村 久滿熊本 村田 清淳熊本 友田 政慎熊本 荻原 昌次靜岡
 不破 泰熊本 石丸 修一山口 後藤 康友熊本 宮崎 利磨熊本
 鹿毛 京造福岡 本郷 善次郎熊本 田川 義人大分 津下 剛熊本
 中島 辰猪大分 河内 克己廣島 藤田 三五郎愛知 林 英賀愛媛
 米田 健三廣島 藤原 正次長崎 米澤 忠雄長崎 帆足 公立熊本
 植村 四郎鹿兒島 山下 三代藏岐阜 宮崎 邦夫長崎 植田 諒福岡

理科三年甲三ノ組 (二十九人)

小林 苦樂 福岡	宮崎 肇 熊本	松尾 巖 長崎	河野 信勝 福岡
白石 功熊 熊本	山本 喜久雄 長崎	大久保 吉應 香川	池田 二郎 愛媛
平 只雪 長崎	石田 憲吾 廣島	星子 侃 熊本	財前 弘臣 大分
松尾 久喜 長崎	高橋 重勝 熊本	出田 龍彦 長崎	松山 啓助 熊本
武田 博賢 宮崎	井上 昇 熊本	本郷 芳郎 熊本	宮司 克己 佐賀
深迫 愛山 熊本	難 序 備 支那	山田 直記 長崎	陳 安 俾 支那
内田 重喜 熊本			
理科三年乙組 (三十六人)			
○佐藤 日吉 大分	飯田 三美 宮崎	岡本 勝一 大分	上野 玉市 山口
清川 藤藏 鹿兒島	柿添 隆 熊本	伊牟田 義熙 熊本	牟田 寸長 崎
佐藤 佛大 分	木屋 梓 福岡	福島 正巳 福岡	馬場 治賢 長崎
堀 和平 熊本	佐藤 昇 長崎	松山 和夫 宮崎	進藤 眞作 兵庫
住田 正之 兵庫	古庄 哲夫 熊本	住 巖 熊本	星村 將雄 熊本
本田 梓 鹿兒島	矢野 進 福岡	藤 承 壇 支那	田中 豐一 長崎

文科二年甲一ノ組 (四十人)

菊池 頼男 愛媛	矢野 登 熊本	光武 文雄 佐賀	植田 豊 福岡
緒方 潔 熊本	竹田 京 香川	懸橋 實理 熊本	桑本 正雄 廣島
兒玉 清人 鹿兒島	宮崎 義則 愛媛	菊川 三男 兵庫	金川 清長 野
文科二年甲一ノ組 (四十人)			
吉田 正 福岡	森 國 惣 長崎	岩崎 二雄 長崎	辻畑 一夫 福岡
後藤 重遠 廣島	青山 幸昌 大阪	溜淵 忠利 熊本	安達 捷男 兵庫
岡田 彦仁郎 廣島	池田 利明 大分	島田 守一 長崎	石原 文雄 熊本
下村 定儀 山口	肥後 正樹 鹿兒島	小關 紹夫 佐賀	中野 次郎 福岡
小島 壽男 熊本	水原 光己 香川	吉永 武男 長崎	岡部 禎二 福岡
宮崎 友房 熊本	深井 熊雄 長崎	生井 武久 栃木	橋本 信山 形
渡邊 明 福岡	井上 運二 熊本	東 護道 熊本	田代 文久 福岡
本田 正信 三重	奥村 富士彦 奈良	小山 道夫 熊本	早川 激 熊本
富田 直次 熊本	菱 千昌 支那	山口 知明 熊本	柏木 寅二郎 熊本
高橋 肇 宮崎	志田 軍一 長崎	黒木 三郎 宮崎	牛島 正義 熊本

文科二年甲二ノ組 (四十人)

植田末雄	熊本廣石	亘熊本	太田義行	熊本吉澤	健介	長崎
馬場政義	長崎南	詩雄	三重網谷	順一	長崎今井	武夫
相良武彦	大分小島	又男	熊本榎田	武男	熊本岡崎	吉雄
河野寔敏	大分山本	義孝	愛媛阿南	浩	大分宮川	涉
本田武夫	福岡森	龍雄	廣島林田	和博	熊本西村	康哉
淵田正三	熊本吉村	義人	熊本曾我	孝之	熊本小松	啓一
高濱充	熊本追矢	正己	大阪高橋	清一郎	長崎緒方	正弘
平山義彦	福岡藏野	史山	口柳	正夫	山口後藤	讓治
駒崎剛	熊本山内	茂佐	賀磯野	俊一	山口杜	蕪支
藤川進	熊本下園	盛治	鹿兒島西川	尙顯	茨城星子	亘能

○赤星定義 熊本 皆川五郎 茨城 佐々木修人 熊本 高橋良鷹 長崎
 正木正熊 熊本 駒田錦一 東京 三堀參郎 山口 吉川巖 熊本

文科二年甲三ノ組 (三十七人)

池松文雄	熊本塚島	正之	長崎大山	岩雄	山口衛藤	浩
宮本正記	熊本村中	八郎	熊本福島	安雄	熊本廣瀨	正雄
蓮尾末吉	福岡本田	輝夫	熊本好水	主計	山口和田	岩男
岡野憲太郎	兵庫渡邊	武山	口田崎	榮三	鹿兒島岡	嘉久
竹尾隆象	熊本石村	光三	熊本原	登	福岡熊田	稔
箕浦清一	大阪中西	久夫	廣島平水	茂市	滋賀龍	守成
本原義岳	熊本河野	正人	廣島藤田	昇山	口高田	秀道
法貴次郎	京都					

文科二年乙組 (三十七人)

藤井利七	熊本田口	貞廣	熊本長江	邦光	大阪柿添	久人
浦今朝治	長崎岩永	金次郎	佐賀妹川	義男	福岡谷川	深
後藤照晃	大分池内	武雄	熊本秋根	昌之	福岡原	元助
高口一郎	福岡杉元	重明	福岡高宮	稔	宮崎吉田	進
西山弘一郎	熊本宮崎	健藏	福岡波部	吉武	兵庫濱田	悦治
						山口

田村 勝郎 宮崎 小川 幸夫 神奈川 富安 三次郎 福岡 野口 義博 宮崎
 中村 一 寧 高知 世良 保則 廣島 平河 源一 愛媛 加悦 宇八 長崎
 田中 二郎 兵庫 藤井 巖夫 山口 野村 久二 福岡 宮島 眞一 熊本
 里井 宥二 良 大阪 佐藤 益雄 大分 福田 英雄 長崎 田中 宗太郎 長崎
 深水 長春 熊本

理科二年甲一ノ組 (四十一人)

小林 惟康 新潟 平松 計之助 大阪 久間 榮 愛媛 白土 修一 東京
 藤田 愨 福岡 上ノ土 實 大分 篠原 平 愛媛 石田 策郎 石川
 中島 淳 兵庫 小田 英一 福岡 森 清光 福岡 楠 興 磨 大分
 吉田 毅 熊本 多々野 忠之 福岡 鈴木 勳 山口 大森 一 大分
 高橋 熊夫 宮城 辻 英 武 大分 三枝 定 福岡 中村 三七郎 長崎
 川 又是好 愛媛 舟木 忠義 福岡 鮎島 勝 長崎 木下 眞治 福岡
 淺井 弦夫 熊本 太田 尾廣 治 佐賀 中山 一彦 福岡 野村 利一 兵庫
 島田 雅 視 高知 赤司 學夫 宮崎 島袋 善光 沖繩 平尾 愛義 福岡

速水 正路 鹿兒島 堀江 文男 山口 唐 志 缺 支那 齊藤 武夫 兵庫
 大澤 渡 福岡 永田 忠 熊本 甲斐 政治 宮崎 仙波 廣一 愛媛
 夏 協 紡 支那

理科二年甲二ノ組 (四十四人)

○吉村 常助 熊本 井町 勇 山口 野々村 卯平 熊本 丸田 達美 大分
 芳野 義勝 福岡 奥村 正彦 奈良 石黒 美種 徳島 近藤 精 東京
 佐藤 巖 大分 白川 憲次郎 長崎 竹下 龜藏 福岡 大谷 賢 熊本
 森田 民雄 福岡 石島 兵衛 長崎 東 善男 福岡 田上 憲雄 熊本
 鳥居 作夫 福岡 入江 英雄 福岡 森 榮 吉 福岡 山本 弘毅 熊本
 角田 信行 熊本 中瀬 博人 熊本 東郷 成藏 福岡 瀧川 五一郎 長崎
 赤塚 準一 熊本 眞鍋 照彦 熊本 金光 稔 福岡 末永 徳之助 福岡
 矢野 常光 長崎 鳥飼 庄三 香川 高見 稔 福岡 古井 均 福岡
 井手 穎之 熊本 波多江 肇 福岡 駒井 英二 大阪 小泉 久太郎 香川
 中村 行雄 熊本 周 振 釣 支那 調 勉 福岡 松前 正之 熊本

吉田 兼文 福岡 重富 巖 山口 石高 橋 郎 新潟 鈴江 榮 徳 島

理科二年甲三ノ組 (四十三人)

箕 越 中 廣 島 黒木 利 助 宮 崎 中 村 義 之 福 岡 岩 永 勘 一 長 崎
 生 田 有 年 福 岡 米 村 淳 熊 本 後 藤 包 夫 廣 島 磯 邊 信 明 福 岡
 松 尾 清 次 長 崎 筒 井 安 雄 和 歌 山 中 山 憲 次 郎 熊 本 吉 浦 悟 福 岡
 小 山 義 雄 熊 本 小 西 信 雄 廣 島 藤 井 順 治 長 崎 渡 邊 止 熊 本
 加 來 孟 治 福 岡 倉 富 龍 郎 福 岡 松 山 直 文 鹿 兒 島 井 上 秋 水 鹿 兒 島
 久 我 征 一 郎 福 岡 木 村 堅 持 熊 本 荒 木 公 直 熊 本 西 岡 天 祐 熊 本
 重 元 巖 熊 本 坂 本 榮 佐 賀 高 田 敬 幸 熊 本 田 中 眞 雄 熊 本
 有 働 俊 勝 熊 本 吉 田 道 人 熊 本 星 野 行 嘉 長 崎 山 川 正 敏 熊 本
 太 田 黒 東 陽 福 岡 信 原 南 人 岡 山 小 川 文 男 佐 賀 濱 崎 邦 夫 長 崎
 丁 鴻 翔 支 那 吳 乃 燦 支 那 石 原 辰 郎 愛 媛 本 多 利 秋 長 崎
 岸 田 隆 吉 山 口 渡 邊 蘇 根 男 福 岡 竹 重 貞 藏 福 岡

理科二年乙組 (四十人)

○高集志米吉 福岡

熊澤 三 郎 長 崎 末 富 九 州 男 宮 崎 清 田 金 三 郎 長 崎 毛 利 肅 人 佐 賀
 岡 本 新 一 大 分 直 塚 日 出 雄 佐 賀 江 口 四 郎 福 岡 山 路 重 省 福 岡
 荒 木 亨 熊 本 蓮 尾 春 嘉 福 岡 矢 吹 久 壽 鳥 取 清 田 勇 熊 本
 西 村 正 勝 熊 本 中 島 六 右 衛 門 長 崎 藤 芳 義 男 熊 本 老 後 龍 兵 庫
 高 橋 昇 熊 本 林 勝 熊 本 永 富 勳 大 分 岡 直 身 兵 庫
 太 田 英 明 熊 本 村 山 三 郎 東 京 木 村 範 美 熊 本 田 淵 稻 藏 福 岡
 浦 岡 興 助 愛 媛 照 屋 馨 沖 繩 丸 山 正 熊 熊 本 園 田 政 信 熊 本
 野 瀬 定 一 兵 庫 赤 田 壽 一 郎 福 岡 津 文 見 仙 甫 大 分 岩 崎 五 郎 熊 本
 田 中 英 之 大 分 今 吉 參 治 大 分 足 達 敦 民 大 分 清 田 良 忠 熊 本
 文科一年甲一ノ組 (四十一人)
 足 立 和 雄 兵 庫 赤 松 棟 大 分 井 手 義 清 熊 本 岩 崎 繼 生 熊 本
 稻 津 宗 雄 長 崎 岩 切 道 男 宮 崎 井 上 穰 三 郎 福 岡 乾 隆 暢 熊 本
 池 永 益 夫 山 口 石 濱 雄 香 川 浦 東 正 己 宮 崎 緒 方 信 一 熊 本

上園正吉	鹿兒島	河野淺士	宮崎	木下正敏	福岡	木坂一雄	廣島
九鬼義人	熊本	古閑健介	熊本	小正路修一	福岡	佐々木茂八	熊本
坂本有熊	熊本	末田末太郎	長崎	宗敏雄	福岡	田代煌	熊本
富田三郎	三重	檜崎宗重	佐賀	中村清彦	福岡	納富義光	福岡
野田政樹	福岡	羽中田金一	山梨	平島増雄	福岡	土方一義	東京
平田哲雄	三重	福岡醇次郎	佐賀	皆川剛六	茨城	三木二三郎	徳島
村田悦藏	大阪	村上壽信	福岡	山川信夫	熊本	吉武不二男	福岡
李連馨	支那						
新関勝芳	廣島	柴原貫二	三重	鈴田正武	長崎	高橋清	大分
新撰熊本	荒金秀太郎	大分	岩下勝太郎	熊本	磯野維石	長崎	
石橋常藏	香川	井上玄	福岡	上野貞夫	福岡	遠藤嘉基	鳥取
緒方義門	福岡	川邊一雄	福岡	龜島哲夫	福岡	河口登	山口
金子明未	愛媛	木下寛裕	熊本	坂本岩雄	福岡	佐藤一雄	大分

文科一年甲二ノ組 (四十人)

高利明	熊本	田坂達次	山口	中村豊治	鹿兒島	永見龍輔	福岡
中山康周	大分	長島光	熊本	中島茂白	熊本	永田一生	大分
西田鏡	福岡	原川萬二郎	山口	橋本治吉	福岡	長谷山正親	福岡
林朝鳥	取	平塚八郎	熊本	藤田春人	廣島	松尾勝敏	熊本
松本讓吉	熊本	馬渡義雄	佐賀	頼晴男	宮崎	張祖徳	支那
有田正之	福岡	有馬臺造	熊本	陷澤修	福岡	井上正雄	福岡
飯野武夫	福岡	大江憲二	福岡	奥村安	熊本	大友端立	福岡
川上道國	長崎	神崎國弘	鹿兒島	龜淵龍雄	長崎	戒能通孝	愛媛
木村太郎	東京	木下察見	宮崎	倉重達郎	山口	小林宣光	新潟
後藤基春	福岡	佐々木高道	福岡	坂速雄	鹿兒島	泉頭三夫	鳥取
田平良治	福岡	玉木正義	熊本	立石卓爾	熊本	竹森慶次郎	大阪
鶴丸貫終	宮崎	堤四郎	熊本	堂本敏雄	福岡	歳川滿雄	福岡
中村岩次郎	福岡	則松四郎	福岡	早川二郎	福岡	原口一次	長崎

文科一年甲三ノ組 (四十一人)

原田 清熊本 福富英雄島根 松岡良俊佐賀 松澤一囊神奈川
 村田福太郎東京 安田幸直大分 横山治助熊本 吉野城宮崎
 王根福支那

文科一年乙組 (四十人)

有吉成一福岡 今吉均大分 上坂卓爾熊本 衛藤俊彦大分
 緒方鐵次鹿兒島 越智辰雄愛媛 川上一馬熊本 川關等福岡
 木本榮福岡 小西克大分 小山藹治郎岩手 佐伯千仞熊本
 佐伯玄洞佐賀 品川滋吉長崎 島田節次福岡 白石友親鹿兒島
 白石光邦福岡 宗敬次郎福岡 田中定雄大分 高木浩滋賀
 名出一夫和歌山 長富甚八郎兵庫 中村源二郎廣島 平木謙一郎福岡
 日高實雄鹿兒島 平中五三郎山口 藤木龍郎京都 淵上貞介熊本
 藤本智董香川 松尾信行熊本 松田武夫山口 松本惣一郎兵庫
 三浦次郎大分 村岡不二雄福岡 山口進鹿兒島 山名遠宮崎
 山田黨福岡 山本公男和歌山 湯村隆義福岡 與田治轉福岡

理科一年甲一ノ組 (四十一人)

足達左京福岡 愛甲義俊熊本 石田正義福岡 石橋輝雄福岡
 井上義人福岡 磯貝徳次郎福岡 泉四郎熊本 梅崎鼎福岡
 太田太七郎福岡 大谷敏夫島根 岡本正幹熊本 我部政法沖繩
 桂正美熊本 木下壽男福岡 吉良直安佐賀 小林頼晋兵庫
 西川亮吉佐賀 庭月野道鹿兒島 坂倉武雄山口 高木廣繁長崎
 高原正人長崎 瀧本賢夫兵庫 土屋正義鹿兒島 戸田又生熊本
 中村迎鹿兒島 仲濱政平沖繩 中山富雄熊本 永瀨肇長崎
 野崎直澄東京 平塚喬島根 船渡富三郎和歌山 深水千浪熊本
 不破浩熊本 保坂孝吉滋賀 松本禮藏長崎 益田致義山口
 三瀬忠興愛媛 宮本勇雄福岡 美川勳福岡 李支厦支那
 林葆讓支那

理科一年甲二ノ組 (四十一人)

麻生秀治福岡 安里昌由沖繩 粟生謙二福岡 阿部研一福岡

岩城重智	鹿兒島	井上正之	福岡	遠藤又吾	佐賀	釜井一昌	福岡	
加藤勤也	福岡	教山照輝	宮崎	古賀一夫	福岡	佐伯信興	熊本	
坂崎延喜	熊本	神保元康	山口	占野忠夫	大分	篠原士良	沖繩	
清野保	神奈川	武佐九吉	鹿兒島	千藏	保	福岡	中島正	福岡
中尾三譽治	和歌山	中上寬	福岡	中村誠治	山形	新倉惣一	長崎	
野見山卯吉	福岡	波多江龍生	福岡	樋口澄太郎	福岡	平野勝	熊本	
古市正信	熊本	星井輝一	山口	牧野不二雄	熊本	松岡三八一	熊本	
滿尾貞弘	鹿兒島	宮崎美義	熊本	村上進	熊本	守田征基	熊本	
山崎英雄	福岡	吉村重助	福岡	吉井昇	群馬	渡邊武夫	熊本	
韓岡祝	支那							
荒井讓	兵庫	井口威夫	熊本	一瀬千代臣	熊本	梅津八郎	大分	
遠藤貞三	大阪	江崎彌	福岡	大跡靜雄	熊本	岡上忠雄	高知	
落合和男	熊本	甲木季資	熊本	金子萬太郎	長崎	木島忱	福岡	

理科一年甲三ノ組 (四十一人)

倉本守人	福岡	桑島直樹	熊本	高山武夫	熊本	古賀新	福岡
篠井和之	岡山	玉置竹藏	和歌山	武勝一大	分	立井宗光	熊本
辻村彦磨	京都	津曲武磨	宮崎	中尾龍彦	長崎	中島強	熊本
中川茂	熊本	中山尙士	熊本	野村久一	山口	花園邦芳	長崎
船引眞吾	兵庫	松島靖	熊本	松瀬秀夫	長崎	益田篤士	山口
三國政吉	新潟	守俊夫	福岡	山口俊雄	福岡	彌永卯六	福岡
安永利茂	福岡	吉海俊彦	熊本	吉村滿	熊本	村田朔耶	佐賀
孫必亨	支那						

理科一年乙組 (四十一人)

相賀勇一	佐賀	天野丑太	熊本	阿部滿州	青森	稻原春生	熊本
上山秀德	鹿兒島	氏森勳	熊本	小川法眞	長崎	岡本精德	島
片瀬辰雄	熊本	川瀬春雄	熊本	木原行男	熊本	草刈昂	長崎
小谷駿次郎	宮崎	小松一郎	長野	近藤正長	崎	佐々木茂	熊本
佐藤猛	福岡	角井菊雄	廣島	田中弘實	長崎	谷基吉	愛媛

- 陳 維一郎 福岡 内藤 壽七郎 熊本 中島 謙三大分 中島 萬桑 廣島
 中野 六郎 福岡 原田 安香川 畑 正世 福岡 林 昌隆 福岡
 弘長 務山口 藤田 拓佐賀 藤原 哲夫 佐賀 保野 正之 島根
 堀江 重美 福岡 松岡 多七 福岡 三島 憲治 廣島 安永 成一 福岡
 藪本 秀一 和歌山 山田 量平 熊本 萬 正智 長崎 和田 定英 熊本
 王 志恒 支那

二 生徒、入學志願者入學者及卒業生學科別表 (大正十三年四月末日調)

種別	文科		種別	理科	
	甲類	乙類		甲類	乙類
第一學年	△ _{二〇} _五	△ _{一六〇} _三	△ _{二〇} _五	△ _{一六〇} _三	
第二學年	△ _{二四} _五	△ _{一五二} _三	△ _{二四} _五	△ _{一五二} _三	
第三學年	△ _{一〇} _八	△ _{一四二} _七	△ _{一〇} _八	△ _{一四二} _七	
計	△ _{三二} _三	△ _{四四五} _三	△ _{三二} _三	△ _{四四五} _三	
入學志願者	三七五	七九	三七五	七九	
入學者	七六	一四五	七六	一四五	
卒業生	×△ _二 _九	△ _{一三} _〇	×△ _二 _九	△ _{一三} _〇	

備考 △印ハ支那留學生 ×ハ臺灣人ノ員數ナリ

三 生徒本籍別表 (大正十三年四月末日調)

道府縣	文科			理科			合計
	一年	二年	三年	一年	二年	三年	
神奈川	一	二	二	一	一	一	七
大阪	二	六	五	一	二	三	一六
京都	一	一	二	一	一	二	四
東京	三	一	四	一	三	二	一〇
北海道							
計	五	一三	一三	四	七	六	二〇
合計	△ _三 _九	△ _{一六〇} _六	△ _{一六〇} _六	×△ _二 _九	△ _{一三} _〇	×△ _二 _九	△ _{一三} _〇

鳥取	富山	石川	福井	秋田	山形	青森	岩手	福島	宮城	長野	岐阜	滋賀
三			一				一					一
					一		一					三
二								一			二	二
五			一		一		二	一			二	四
					一	一				一		一
一		一	二						一			一
		一					一			一	一	
一		二	二		一	一	一	一	一	二	二	二
六		二	三		二	一	三	一	一	二	三	六

山梨	静岡	愛知	三重	奈良	栃木	茨城	千葉	群馬	埼玉	新潟	長崎	兵庫
一			三			一				一	九	三
			二	一	一	二					一六	四
	一	四		一		一					七	四
一	一	四	五	二	一	四				一	三三	一一
								一		一	一四	四
										二	一五	六
	一	一									二二	六
	一	一						一		三	五〇	一六
一	二	五	五	三	一	四		一		四	八二	二七

中	種別	四 入學志願者入學者學歷調						總計
		文科	理科	文科	理科	合計	同上百分比	
大正十三年卒業者	中學校第四學年修了者	二六二	二四三	二九二	二二三	五六〇	二三四	八、一〇
	志願者	二六二	二四三	二九二	二二三	五六〇	二三四	八、一〇
	入學者	五五	三六	六八	四〇	一六九	四八二	四、九六
	志願者	二六二	二四三	二九二	二二三	五六〇	二三四	八、一〇
	入學者	五五	三六	六八	四〇	一六九	四八二	四、九六
	合計	二六二	二四三	二九二	二二三	五六〇	二三四	八、一〇
	同上百分比	二六二	二四三	二九二	二二三	五六〇	二三四	八、一〇
		三	三	六	五	三	四	二七
		七	七	六	五	三	四	二七
		一三	一三	六	五	三	四	二七
		四	四	四	四	三	四	二八
		七	七	七	七	六	七	二八
		二	二	三	三	四	四	二八
		一六三	一五四	一六六	一六九	一四六	四八一	九四九
		八	七	三	四	四	二	二八
		八	七	三	四	四	二	二八

熊本	佐賀	大分	福岡	高知	愛媛	香川	徳島	和歌山	山口	廣島	岡山	島根
三	五	二	四		三	三	一	二	七	四		一
四六	三	八	二〇	二	二	二			二	七		
四〇	六	八	二四	一	二	四	一	一	二	五		
二七	一四	二八	八八	三	七	九	二	三	二九	一六		一
四三	七	四	四二	一	二	一	一	四	七	三	一	三
四二	五	一三	三九	一	六	二	二	一	五	三	一	
四〇	三	一一	二五	一	四	二			三	七		一
二四	一五	二八	一〇五	三	二	五	三	五	一五	一三	二	四
二四二	二九	五六	一九三	六	一九	一四	五	八	四四	二九	二	五

入學者	種別	校卒業業者																
		檢定試驗合格者																
		計	全九年以前卒業者	全十年卒業業者	全十一年卒業業者	全十二年卒業業者	總計	總計										
三、五月	文科	七九	七三	四	四七	一五〇	計	七九	七三	四	四七	一五〇	計	七九	七三	四	四七	一五〇
三、〇月	理科	一四九	一三八	二	一〇	三三	計	一四九	一三八	二	一〇	三三	計	一四九	一三八	二	一〇	三三
五、四月	文科	七五二	七二	七	四七	二七	計	七五二	七二	七	四七	二七	計	七五二	七二	七	四七	二七
五、〇月	理科	一四九	一四二	二	五	二七	計	一四九	一四二	二	五	二七	計	一四九	一四二	二	五	二七
八、三月	文科	二九四	二八〇	四	一五	六〇	計	二九四	二八〇	四	一五	六〇	計	二九四	二八〇	四	一五	六〇
八、二月	理科	一九、二〇	一八、一九	〇、二六	〇、〇七	三、九二	計	一九、二〇	一八、一九	〇、二六	〇、〇七	三、九二	計	一九、二〇	一八、一九	〇、二六	〇、〇七	三、九二

五 生徒及入學者並ニ卒業業者年齢調

六 大正十三年卒業業者ノ狀況調

(大正十三年四月末日調)

種別	文科卒業業者		理科卒業業者		合計
	甲類	乙類	甲類	乙類	
第一學年	二、五	三〇、〇	一五、四	一五、〇	一八、五
第二學年	二、九	二、八	一七、〇	一七、一	一九、七
第三學年	二、二	二、四	一八、三	一七、一	二〇、一〇
卒業業者	二、七	二、八	一九、四	一九、一	二一、〇
東京帝國大學	三	九	四〇		四〇
法學部入學者					
同經濟學部入學者	三	四	一七		一七
同文學部入學者	二八	二	三〇		三〇
同工學部入學者			二		二
同理學部入學者			四		四
同農學部入學者	一		一〇		一〇
合計	二、七	三三	一四二	一四二	一八三

同醫學部入學者	京都帝國大學	同經濟學部入學者	同文學部入學者	同工學部入學者	同理學部入學者	同農學部入學者	同醫學部入學者	東北帝國大學	工學部入學者	同理學部入學者	同醫學部入學者	同法文學部入學者	九州帝國大學	工學部入學者
	△一九		二											
	九		△一											
	△一八		△一二											
	△一三		△一七		△一五	△一二		△一二	△一三					
	四													
	△一三		△一三		△一五	△一二		△一二	△一三					
	二													
	△二二		△一五		△一五	△一二		△一二	△一三					
	二													

同醫學部入學者	同農學部入學者	官立千葉醫科大學入學者	同長崎醫科大學入學者	同岡山醫科大學入學者	方嚮未定	合計
						△一九
						△二九
						△二八
						×△九三
						三
						×△二四
						×△二五

備考 △印ハ支那人 ×印ハ臺灣人

七 卒業生氏名

氏名ノ上ニ記載セル法博ハ法學博士、法ハ法學士、經及商ハ經濟學士、
 文博ハ文學博士、文ハ文學士、工博ハ工學博士、工ハ工學士、理博ハ理學
 博士、理ハ理學士、農ハ農學士、林ハ林學士、獸ハ獸醫學士、水ハ水產學士、

醫博ハ醫學博士、醫ハ醫學士、藥ハ藥學士、學ハ學習院學士、又東法、東經、東文、東工、東理、東農、東醫ハ東京帝國大學、法學、經濟、文學、工學、理學、農學、醫學部ニ在學ノ者京法、京經、京文、京理、京工、京醫ハ京都帝國大學、法學、經濟、文學、理學、工學、醫學部在學ノ者九醫、九工ハ九州帝國大學、醫學、工學部ニ在學ノ者東北醫、東北工、東北理ハ東北帝國大學、醫學、工學、理學部ニ在學ノ者×ハ死亡ノ符號ナリ

本科第一回(明治二十五年七月)卒業 (十四人)

第一部法科 (四人)

×法 加藤本四郎 大分 ×法 松尾正治 福岡 法 藤本充安 熊本

白石秀大 鹿兒島

第一部文科 (二人)

文原八勇 六長崎 文武藤虎太 熊本

第二部工科 (五人)

工 川口虎雄 福岡 工博 平松末吉 福岡 工 鹽谷五郎 長崎
 工 不破熊雄 福岡 工 三根三亮 福岡

第二部理科 (三人)

×理 鶴田祿四郎 熊本 理 佐藤傳藏 熊本 × 值賀威一 熊本

本科第二回(明治二十六年七月)卒業 (三十七人)

第一部法科 (三十一人)

法 安住時太郎 佐賀 法 古森幹枝 福岡 ×法 龜川德太郎 佐賀
 法 林市藏 熊本 法(赤星)典太 熊本 ×法 渡邊金藏 熊本
 法(中原)斐一 熊本 法 川浪辰次郎 佐賀
 法 小幡西吉 石川 法 甲斐一之 熊本 法 川浪辰次郎 佐賀
 法 大野盛郁 鹿兒島 法 横田定雄 熊本 石井時太郎 佐賀
 法 德永喜一郎 熊本 法 中山文次郎 熊本 法 三島太郎 石川
 法 安藤俊明 熊本 佐々木禮三 福岡 龍岡秀熊 宮崎
 法 坂田定一 福岡 ×法 丸岡平造 熊本 ×喜入秀三 鹿兒島

第一部文科 (六人)