

農 行 刊 刊

第 一 卷 第 二 期

論 著

中國農產貿易與農村販賣合作
 農業倉庫之要素
 農行與保險
 無錫農村經濟衰落之現狀

馮靜遠
 周承緒
 唐啓泰
 顧振中

調 查

宿遷金針菜之產銷狀況及合作組織
 宜興第一區製造草紙之調查
 沛縣農村見聞記

劉永潤
 褚玉如
 陳顏湘

專 載

江蘇省農民銀行辦理農業倉庫概況
 江蘇省農民銀行丹陽分行辦理猪隻運銷之經過
 特誌——江蘇省農民銀行第九次業務會議紀要

(一) 趙總經理開會詞
 (二) 江蘇省建設廳代表童玉民先生演詞
 (三) 會議紀錄

合 作 消 息

甲、報告事項 乙、討論事項 丙、臨時提議事項

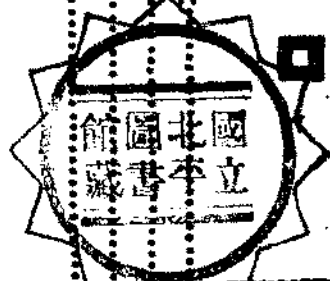
文 藝

收穫…… 強聊女士

本 行 工 作 報 告

中華民國二十三年六月二十日出版

目 錄



請 交 換

江蘇省農民銀行各種存款簡表

種	類	說	明	効	用	支取	利	率	初	次	存	最	高
						期限			入	數	數	限	額
普通存款	活期存款	隨時可以存入取有介紹人即可開戶	此種存款銀行含有代理收付兼保管現金之性質凡商店工廠公司銀錢出入類繁者以此種存款為最宜	隨時	隨時	隨時	週息四厘	洋五十元	無限制				
	往來存款	與活期存款相彷彿且可訂定透支契約	除有活期存款之便利外且於銀根緊急時可向銀行透用款項	隨時	隨時	隨時	週息四厘	洋二百元	無限制				
	定期存款	訂定存儲期限到期本息一次交付有存單為憑	凡預計在某一期限內不運用之款項以此種存款為最宜	自三個月起	自三個月起	自三個月起	週息六厘至七厘半二年以上	洋五十元	無限制				
	通知存款	存款無期限規定取款時先幾日通知	凡不能預定何時動用之款在活期存款中存定期存款支取不便者可存此種存款	先幾日通知	先幾日通知	先幾日通知	週息四厘至五厘	無定額	無限制				
儲蓄存款	活期儲蓄存款	憑摺或印鑑隨時存取	凡另星數目備個人及家庭日常開支者可存此種存款	隨時	隨時	隨時	週息五厘每半年複利一次每日餘額較多酌加利息	洋一元	洋二十元				
	整存整取儲蓄存款	訂定期限到期支取本息有存單為憑	凡積有整數備將來創業置產養老及子女教育婚嫁等費者可存此種存款	自一年至十年止	自一年至十年止	自一年至十年止	自週息八厘起至一分一厘止每半年複利一次	洋五十元	洋二千元				
	對本對利儲蓄存款	到期照原本加倍有存單為憑	此種存款時期短而利息優對於存戶最為合算	六年半	六年半	六年半	週息一分一厘二毫五絲三忽每年複利一次	洋五十元	洋二千元				
	預定整數一次存入	一次存入若干元到期可得一整數有存單為憑	此種存款將來所得本利為一整數存戶最為計算	自一年至十年止	自一年至十年止	自一年至十年止	利率與整存整取同	照規定數	照規定數				
	存本取息儲蓄存款	分會月會三個月每半年每年取息一次以存摺為憑	凡各項基金祇取息不動本金者此種存款最宜	自一年至十年止	自一年至十年止	自一年至十年止	自週息七厘至一分另五毫	洋一百元	無限制				
	整存零取儲蓄存款	整數存入分期支取或一個月或三個月或半年一年均可以存摺為憑	凡定期支付之各種費用如子女教育費房租等此種存款最宜	自一年至十年止	自一年至十年止	自一年至十年止	自週息七厘至一分一厘止每半年複利一次	洋一百元	無限制				
	零存整取儲蓄存款	訂定期限分期存入一次支取分期次數至少為一個月至長為一年以存摺為憑	此種存款零星存入輕而易舉不出數年即成鉅款備將來子女婚嫁之費用最為相宜	自一年至十年止	自一年至十年止	自一年至十年止	自週息七厘至一分一厘止每半年複利一次	洋一元	無限制				
	預定整數分期存入	分期存入到期可得一整數以存摺為憑	到期可得一整數存戶最為計算	自一年至十年止	自一年至十年止	自一年至十年止	自週息七厘至一分一厘止每半年複利一次	照規定數	照規定數				
	持種零存整取儲蓄存款	存入時不拘時期不拘金額在規定期限內祇存不取以存摺為憑	凡收入無一定時期一定金額者以此種存款為最宜	自一年至十年止	自一年至十年止	自一年至十年止	自週息七厘至一分二厘每半年複利一次	洋一元	洋三千元				
	兩利儲蓄存款	存款期限以三個月為一階段所存之階段愈多利息愈厚以存單為憑	此種存款得享受定期存款優厚之利率如有隨時提取之便利凡短餘款或各種基金動用不能預定者此種存款最宜	自三個月起至十八個月止	自三個月起至十八個月止	自三個月起至十八個月止	自週息六厘半起至九厘止	洋五元	無限制				
存款	兒童儲蓄存款	存入時不拘時期不拘金額在規定期限內祇存不取以存摺為憑	兒童節省零用有餘即存入可養成節儉之習慣或父母為子女代存以備教育婚嫁之用	自一年至十年止	自一年至十年止	自一年至十年止	自週息七厘半起至一分二厘止每半年複利一次	洋一元	洋三千元				
	禮券儲蓄存款	備頭客送禮之用紅白俱備式樣精美本行各分行及特約代理處均可兌現	凡婚喪喜慶送禮最宜	隨時	隨時	隨時	週息四厘	洋五角	洋二十元				
	儲金券	與兩利儲蓄存款相彷彿三個月以內以一個月為一期三個月以外以三個月為一期以存單為憑	一元即可存儲較兩利儲蓄存款尤為便利利息亦較兩利儲蓄存款為高凡收入較少而希望多利儲蓄者此種存款最宜	自一個月起	自一個月起	自一個月起	自週息五厘起	洋一元	無限制				
	失業生活儲蓄存款	每月存入一定金額如遇失業得向本行領用生活費十元至四十元有存摺為憑	遇失業有生活費可以維持日常開支	五年	五年	五年	自週息一分起至一分二厘止	照規定	照規定				
	子女教育儲蓄存款	分一次存入及分期存入兩種有存摺為憑	存入本項存款對於子女自幼至大學之教育費可以不必顧慮	自三年起至十年止	自三年起至十年止	自三年起至十年止	週息一分二厘每半年複利一次	照規定	照規定				

★ 另有詳章備索 ★

本刊啓事一

本刊出版，已有兩期，各地投稿，逐漸擁擠，惟多未加新式標點，或點而不標，或標而不點，或標點而不全，想係一時遺忘，但編者都^却感受莫大困難，嗣後切盼投稿諸君，一切均能依照本刊「徵文簡則」辦理，至爲感禱！

本刊啓事二

本刊文稿，除由本行總分支行處全體同人担任撰述外，對於行外來稿，亦同樣歡迎；只須文字內容確有價值，無不竭誠照章登載，尙希讀者亮察，是盼！

新書介紹

中國人民之鹽稅負擔

劉存良著

●鹽稅實況底總檢舉！●

一切苛捐雜稅，恐怕沒有比鹽稅更苛更難的了！劉君以其沉痛的心情，綿密的筆致，將吾國底鹽稅實況，作了一次總檢舉，一字一淚，且數且泣。令人讀之生無窮之感。

本書不僅對於鹽稅方面有詳盡的敘述，同時，于鹽稅底社會關係，及鹽政制度底特質，也都有入裏的觀察，而指明其一為重稅形成之原因，一為重稅形成之手段；希望世人能于洞悉鹽稅底實況以後，仍不忘其根本的解決。本書底命意，誠深厚極了！

在這舉國一致注意苛捐雜稅問題的時候，立法院又在促施「新鹽法」的當兒，本會很希望每個同胞都能手執本書一卷，或參考；或研究；以謀吾人的負擔減輕，而求整個鹽政底徹底解決！這也就是本會所以要出版本書底小小的使命了！

●鹽政制度底窮極論！●

本書目次

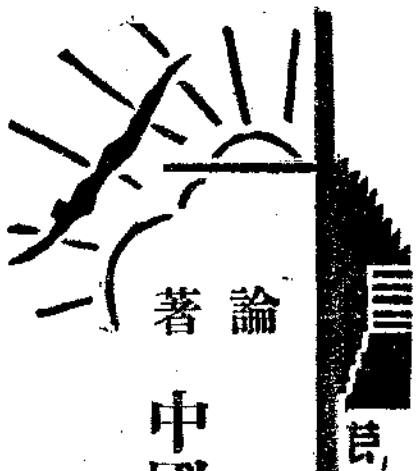
- (一) 中國鹽稅底高度
 1. 鹽底成本及運費
 2. 過去各地鹽稅之實況
 3. 近數年來鹽稅增加之速率
 4. 現今中國人民負擔鹽稅之高度
- (二) 鹽稅底分配關係
 - 重稅形成之原因——
 - 1. 鹽稅數量之考察
 - 2. 鹽稅與外國人
 - 3. 鹽稅與中央
 - 4. 鹽稅與地方
 - 5. 鹽稅與鹽政
 - 6. 鹽稅與鹽商
- (三) 中國鹽稅制度底特質
 - 重稅形成之方法——

中國經濟研究會出版

◀「濟經國中」載轉▶

江蘇省農民銀行第九次業務會議攝影 民國二十三年六月二日





論 著

中國農產貿易與農村販賣合作

馮靜遠

一、農村販賣合作的重要

自從資本主義侵入後，中國的農產物早已商品化。中國農民在以前所生產的農產物，大部以自己食用為主，有餘的部份才賣出去；自己的日用品也大部取給於自己的生產，從市場上購買來的不過少數。但自資本主義侵入後，情形便不相同，農民的農產物主要的已不是自用，而是售出換取現金，以完納捐稅租債；日用品主要的也不是自己所生產，而是從市場上購來，其中大部還是進口的洋貨。在以前，貿易關係和農民生活的影響不大，現在農民經濟的榮枯，大部份即非依賴於市場不可。

今日中國所通行的是普遍的小農制度，農民每家所耕種的土地不多，以及技術的落後，農產物收穫的數量隨之

不多；加以小農大部都是貧窮的，尤其在農村經濟破產下，可說所有小農莫不是貧農。因農民的貧乏與每家農產物收穫數量不多，更使農村中的貿易對於農民有重大的影響。貧苦的小農爲了要完糧、繳租、還債，自非急急於出售其農產物不可，而每家所有的農產物數量不多，自必無力單獨的運銷於市場，直接售賣給消費者，而必須經過許多中間商人的剝削。

爲了上述的原因，今日中國各地農民的出售其農產物，均不是依照正常的規則進行，而多受到下述的各種剝削：

一、農產預賣——孫中山先生曾說：中國農民「在米穀沒有收成之先，當青黃不接的時候，急於借錢度日，或者已經收成之後，急於要錢完糧納租，都不能不賣穀物，

用極平的價出賣。商人用極平的價買得穀米之後，一轉手之勞，便用極高的價，再行發賣，中間一買一賣，賺很多的錢，都不關你們農民的事。」各地農民爲了缺乏資本或生活費用，而把未收割的農產物預先出售的，頗爲普遍。譬如市價每石麥子爲二十元，那預賣的空頭麥子，每石不過十二三元，到收穫時交貨。農村中糧行商販，很多專門從事於收買這種空頭農產，以牟厚利的，但農民的損失實至巨大。

二、農產抵押——農產抵押和農產預賣的情形相彷彿，也是農民出售其農產物的很普遍的情形之一種。農民在經濟不能週轉的時候，向商行或地主富紳借錢，即以將來收穫的農產物作抵押，並加上重利，等到收穫後，即以農產物作本利償還，或將農產物變價償還，譬如湖北省等地方所盛行的所謂青苗錢，其辦法是「由借者于栽秧後，即以禾苗將來之成熟爲擔保，向貸者借款；貸者估計將來收穫之數量，酌量貸款，交款時預扣利息，將來即按指定之稻田，收割後變價償款。」還有稱爲押乾租的辦法，便是「農民種田，缺乏資本時，乃向殷實家借款，俟稻穀收割後，以稻穀償還之；例如借款時普通穀價每石二十串，貸者給以每石十六串，俟收穫後無論穀價低昂，借者須按每十六串償穀一石。」（見劉大鈞著：我國佃農經濟狀況）

。所以，農民用這種方式出售其農產，還要受到高利貸的剝削。

三、市集與廟會——中國內地農村因經濟的不發達，很少有經常的市場，普通作爲農村中交易的場所，主要的市集與廟會，市集與廟會並不是天天舉行的，必須間隔多少日子，才舉行一次。附近的農民即在舉行市集或廟會的時候，把農產物售出，同時購入自己所需要的日用品。中國農民的農產物除了以預賣或抵押的方式出售外，大部便是在市集或廟會中出售的。

在市集或廟會中出售農產物，農民所受的損失雖沒有如預賣或抵押之甚，但市集或廟會的舉行時間是每次要間隔多少日子的，且交易的時間也不長，農民有的因農產物不易保藏，有的因急於需要現款，往往在市集或廟會舉行的時候，不得不廉價把農產物出售。一般商販即利用農民的這種弱點，往往操縱市價，使農民喫虧。

四、糧販牙行等中間人的剝削——農民除了以上所述的幾種方法出售其農產物外，因小農沒有直接運輸的能力，於是不得不借助於中間商人。農村中最多的如糧販米行，都是把農民的農產物以廉價收買來，又以較高的價格販賣出去的一種居間營利的商人，沒有這種居間的商人，農民即無法把農產物販賣出去，因之價格均爲這種商人所操

繼。

另有一種自己不負責買之責，而僅居於介紹人地位的商行，主要的要如牙行。牙行的惟一業務是介紹商販和農民的賣買，居間取得牙佣，牙佣的多少全以所介紹的營業成交額多少為定。牙行為增進其牙佣的收入，往往利用農民的無知，加以抑制，而使賣買成交。

凡此，都是農民出售其農產物的最普遍的方法，可見沒有一種方法不是使農民受損害的，商人還往往利用農村中度量衡制的差異，以剝削農民。譬如購入用大秤，賣出用小秤，是農村貿易的最平常的現象。此外商人還可操縱農產物收穫前後價格的漲跌，更使農民喫虧非常。

所以，中國今日農村中的貿易方法，必須加以改革。最好的方法，便是組織販賣合作社。

二、農村販賣合作的利益

要增進農民的利益，剷除現行的貿易方法的弊害，以及中間商人的剝削，祇有組織農村販賣合作社。農村販賣合作的意義，簡單的說，是應用合作主義的原理，把需要販賣農產物的農民集合起來，用團體的力量，把各個社員的農產物，直接的運銷於消費的市場。這種販賣的方法，可說是現行的農產貿易方法的一個革命。

農村販賣合作的利益，基特教授以為普通的有五點。

我們即參酌基特教授的意見，依照農村販賣合作對於中國情形的特殊作用，申述其利益如下：

第一、化零星的少數貿易為大量的貿易——中國各地通行的是小農制，小農所生產的農產物數量不多，零星的少數農產貿易在各方面均不如大量的貿易為有利，這是誰都承認的。農村販賣合作社把社員零星的少數農產物集合起來，大量的運輸出去銷售，這種大量貿易的利益，不是個別的小農自己所能得到的。

第二、由間接貿易而變為直接貿易——小農不能把他零星的農產物直接運銷於消費市場，必需經過許多中間商人的手，商人輾轉販賣，結果所有的利益均成為商人的利潤，農民出售農產物往往不能收回成本，而消費者則負擔很貴的高價。農村販賣合作社把零星的農產物集成大宗，即可利用大量貿易的優勢，與團體的力量，把農產物由生產地直接運銷於消費的市場。除了必須的用途以外，所有以前中間商人的剝削，均可剷除以盡，這樣，不但生產者的農民，出售農產可以得到較高的價格，而消費者反可以較廉的價格購入農產品。

第三、剷除貿易上的舞弊作偽——以前農村貿易關係至為複雜，賣買雙方為了本身的利益，往往不惜舞弊作偽

。譬如商販利用度量衡的不統一，以大秤稱入，以小秤稱出；農民爲了對付起見，多摻雜着水，以增加份量。如由農村販賣合作社來經營農產的初步賣買，即沒有這種弊病，販賣合作社是農民自己所組織，在收集農民的農產物時，自然不會以不正當的手段來榨取其社員，農民自然也不會以作偽的方法來欺蒙合作社，因爲合作社如不能把農產物販售出去，直接受到打擊的便是農民自己。

第四、販賣合作社有較完善的設備——農產物的販賣雖和農產物的生產不同，但也不是不要一些設備的。如農產物的貯藏、包裝、運輸等，有關於貿易得失很大。這種設備，不是各個小農所能具有的，販賣合作社利用較大的資金，可使農產物的貯藏、包裝及運輸都得有經濟而完善的處置。這樣，不但貿易方法改進，且可使農產物的品質，得以改進。

第五、可得較好的市場與較高的價格——以前農民出售其農產物，或是預賣、抵押，或是在市集廟會，否則也操縱在商販之手，農民毫無選擇市場的可能。商販又操縱農產物的市價，在價格低落的時候，農民明知喫虧，但也不得不把農產物出賣。農村販賣合作社的經營則完全兩樣。合作社辦事員有高的學力與商業經驗，且熟悉各地情形，自然可以選擇較好的市場。合作社的資金比較私人易於

週轉，且有準備，在農產物價格低落的時候，不必亟亟於脫貨，自可等待比較善價，然後售出。

第六、合作社比個人富於信譽——現代貿易的重要條件是商業信譽，信譽好的容易招徠主顧，擴大營業。農村販賣合作社的信譽，比較個別的農民自然強得多，而易於使人信仰。而且合作社的經營完全依照現代科學的方法，所收集的農產物經過一度選擇，貯藏既佳，包裝又好，自然更易得主顧的歡迎，建立優美的信譽。農村販賣合作社的這個利益，便是基特教授所說的「道德的保證」。

三、農村販賣合作的組織

農村販賣合作社組織的種類，除了一定地域的限制以外，均以所販賣的農產物的種類爲標準。根據農產物的種類，農村販賣合作社主要的可分爲二種，第一是混合的組織，第二是單獨的組織。

所謂混合的組織，是農村販賣合作社所經營的農產物不只是一種，而含有多種。近年來，由資本主義生產方法的侵入，中國農民種植的分工雖已較繁，但每個農家在一二年之內，至少也有二種以上的農產物收穫。農家所有的各種農產物，均要求合作社代爲販賣，農村販賣合作社爲顧及社員的便利，自非經營多種農產，採取混合組織不可。

不過混合組織辦事的手續較繁，社的開支也較大，有的時候，往往爲了零星的農產物，也不得不費很大的力，用在瑣碎的事務上，以致得不償失。

所謂單獨的組織是指農村販賣合作社僅經營一種農產物而言，譬如棉花販賣合作社、食糧販賣合作社、水菓販賣合作社、牲畜販賣合作社等，均單純的經營一種農產物。這種合作社注意力集中，成效自必較大。不過無論是在以某種農產物著名的地方，其農家的出產也決不會祇有一種的。如這地方祇有一種單獨的合作社組織，而沒有其他的補助組織，自必有顧此失彼之虞。

大概的說，農村販賣合作社自以混合的組織爲近於理想，但事實上很難辦到。我們爲顧到實際的困難起見，自不妨依照當地最主要的農產物，而組織單獨的合作社，除了販賣這種主要的農產物以外，儘可酌量兼營其他次要的或性質相近的農產物，惟不必和混合組織似的，把社員所有的農產物全包含在內。

農村販賣合作社社員的選擇問題，在表面上看來，似無關輕重，實則至爲重要，普通合作社社員的選擇，本來也有相當的限制，而農村販賣合作社社員的選擇，更具有其他的意義。

簡單的說，農村販賣合作社以販賣農產物爲經營的主

體，其社員和消費合作社不同，必需要有需要販賣的農產物的農民，纔有資格加入，並非任何人都可作爲社員。換言之，農村販賣合作社的社員，當以自耕農、半自耕農、及佃農爲主體。他們有農產物需要出售，而自己又沒有直接販賣的能力，加入農村販賣合作社自最適宜。雇農自己沒有農產物，自無加入爲社員的必要。

可注意的是：農村中有農產物需要販賣的不僅是自耕農、半自耕農、及佃農，如地主及商販，一方面向生產者的農民手中取來農產物，他方面又需要販賣出去。中國農村的土地主往往和商販相結合，他們出售農產常帶有中間人牟利的性質，與農村販賣合作的精神相違，農村中有許多商販，一方面把農產物由農民手中購來，同時又須轉售給商行，他們見到合作社販賣的有利，也難免會混入社中，農村販賣合作社在社員選擇上，對於這種份子，是必須加以排斥的。

農村販賣合作社係販運的性質，和生產合作社不同，所需要的基金自可較少。但農村販賣合作社也有相當的設備，尤其在初創的時候，更是在在需款。所以基金的釀集，在合作社組織的程序中，也是很重要的。

農村販賣合作社基金的初步來源，自然是社員的社費或股款。所收社費或股款的多少，並沒有一定，隨合作社

的情形而定。但我們要知道，中國的農民以貧乏的爲多，他們最希望在農產物未收穫以前就先得到現金，所以多以預賣或抵押的方式來出售他們的農產。現在農產物尚未售出，而先要繳納合作社以社費或股款，自非他們所能負擔。所以社員的社費或股款，即使不得不收一些，也以愈少愈好。

農村販賣合作社的資本除了向社員徵收外，尚有別的重要來源，即農村販賣合作社可和信用合作社相聯合，在草創之始可請求信用合作社先爲墊款。甚至在必要的時候，農村販賣合作社還不妨把已收集的農產物，向金融機關抵押貸款。

農村販賣合作社在創立以後，基礎漸固時，基金問題就容易解決。合作社把農產物售出，在原價上除了加上貯藏、包裝、及運輸等所增加的成本外，還可加上合作社的手續費。這種費用積聚起來，即可作爲社的基金。這樣，合作社經營愈久，基金愈足，合作社的組織及經營範圍，亦可日趨擴大。

農村販賣合作社的設備雖沒有生產合作社之繁，但有許多的設備也是必要的。農村販賣合作社應有那幾種的設備，並沒有一定，須視當地的情形及所經營的農產物的性質而異。最主要的如貯藏、包裝、運輸等，則均非有相當

的設備不可。

先就貯藏來說。農產物的一般容量比較工業製成品爲大，農村販賣合作社在收集農產物，或已收集了而尚未售出的時期內，即非有較大的貯藏處不可。而且，有許多農產品性質較易損壞，農村販賣合作社即非有適當的保藏不可，如冷藏室、曬場等等，均是農村販賣合作社所應用的設備。

農村販賣合作社所售出的農產物的包裝，自必須整齊而堅固，和普通商販的包裝有所不同，所以農村販賣合作社必須具備完善的包裝工具，如棉花的打包，最好是用機器。農村販賣合作社在內地收集農產物或把農產物運輸出去，在沒有汽船火車的偏僻的地方，最好是自備運輸的工具，否則不但不經濟，有時候還往往因之誤事。

四、農村販賣合作的經營

農村販賣合作社給農民販賣農產物，有三種不同的性質，視各地的不同情形而異。

第一、農村合作社收買社員的農產物，付以比商行較佳的價格，然後合作社把所收買的農產物再爲售出，盈虧均與社員無關。這種性質的經營，適宜於資本雄厚的農村販賣合作社，資本薄弱的即難辦到。而且合作社和中間商

人性質相類似，與合作精神略欠符合。

第二、農村販賣合作社給農民販賣農產物，全由委託的性質，便是農民把農產物委託合作社代為售出，合作社取一定的手續費以外，所有價格上落及因之而起的盈虧，全與合作社無關。這樣，在合作社方面固然負擔較輕，如得善價，農民的利益也較大，但農村販賣合作社近完全代理人的性質，而且中國農民每家所有農產物數量又少，如把每家所委託的農產物，作一單位，代為售出，則合作社不但在辦事上不勝其繁，而其根本失去了由零星貿易較為大量貿易的優勢了。

第三、是共同販賣的方法。這方法和第二種委託販賣相同，所不同的是並非把每家的農產物單獨售出，而是把所有的農產物依照等級分類後，共同販賣出去。售出後，社除下包裝、運輸等所費及手續費外，餘均按照每家所售合作農產物數量的多少，而把代價分派，農村販賣合作社經營的原則，自以採取第三種為合宜。

農村販賣合作社經營的方法，並沒有一定標準，全視辦事人的能力與經驗，因地處宜。從農產物的收集起，一直銷售出為止，其間有幾點可注意的。

農村販賣合作社為使農產物便於出售起見，必然要與市場——不論是普通商業組織或是購買合作社相聯絡，為

使與市場相聯絡，不但必須先明市場的需要情形，而且還須知道本身所能供給的數量。所以，農村販賣合作社經營的初步，必須先調查出其社員每年所能提供的農產物數量，以便有所準備，不致有時不敷分派，有時則形過剩。

農村販賣合作社收集社員的農產物，或由社員於規定的時間內送來，或由社中派人去收，均可隨地而異。農產物收集的時候，必須注意到品質的優劣，依照一定的標準，加以分級分類。分級分類後，不但將來付價農民的代價時，有所依據，且可根據同級同類的物品，混合起來，貯藏在一起，到需要的時候，可包裝起來，運輸出去，不必再為分類——這當然是指共同販賣而言，因為農村販賣合作的真正精神，祇有共同販賣。

物品的運輸起卸，均和普通商業情形無異。待物品完全售出，即可清算貨款。貨款中除了合作社的耗費及手續費以外，即依照比例的分派給社員。

農村販賣合作社所販賣出去的農產物，雖則合作社也收取一部份的手續費，但因沒有多層的中間商人的剝削，成本自必較廉，售賣出去，價格自可較低。但合作社為避免商人的忌嫉起見，如將物品售給普通商家，可不必把價格抑制下來，祇需品質較佳，價格不超過市價，也必可得到市場的歡迎。但販賣合作社如和購買合作社往來，把

農產物售賣給購買合作社，則雙方因同處在合作的立場，與彼此聯絡起見，自不妨把售價稍為降低，然無論如何，生產者的農民，總可獲得比普通稍佳的價格的。

全經會棉統會發表

蘇省棉產統計

(蘇報二十三年五月十三日)

佔全國第三位南通最多

經委會棉業統制會為統計我國棉產起見，曾於日前派員分赴各省實地調查，刻已將十二省產棉最近三年出產量調查完竣，以江蘇省產棉最多佔全國第三位，尤以南通為最，茲將江蘇省棉產及棉田列表如下：

縣名	產量千斤	面積千畝	每畝平均量	縣名	產量千斤	面積千畝	每畝平均量
南通	五五·〇五六	二·二九四	二四·〇〇	崇明	一三·一五七	五〇六	二六·〇〇
海門	三三·六三九	九二三	三四·九八	嘉定	一一·四一六	二九八	八·九八
南匯	二三·四三六	七五六	三一·〇〇	寶山	一〇·四一六	四一七	二四·九八
如皋	二二·一三一	九二二	二四·〇一	上海	九·七五六	三二五	三〇·〇二
東台	一八·九〇〇	六三〇	三〇·〇〇	泰興	九·五二五	三二九	二八·九八
啓東	一四·九七六	四六八	三二·〇〇	銅山	九·一六八	二三五	二九·九七
常熟	一三·五七三	五〇三	二六·九八	合計	二四三·九四八		

(單位斤)

農業倉庫之要素

井上龜五郎著
周承緒節譯

經營農業倉庫業，首先應注意者，為倉庫之建設，其次為確定經營之當事人，再次即應輪為經營之資本矣。有如航海然，既需船舶，又需水手，更需石炭（即煤）。故造船當求其堅牢而且設備完全，從而倉庫建設亦必求其構造設備之無缺；船長水手須優秀人才充任，則倉庫長事務員必求其人格手腕之共優；石炭須有豐富之準備，則農業倉庫業經營所需之資本亦必求其豐富而無疑。以上三者，所謂農業倉庫業之三要素。茲特為充分之研究如后：

第一節 農業倉庫之設備

關於倉庫之設備，首先不能不尋求倉庫之地基；地基之應購用抑或借用，此點不能不有詳盡之考慮；其次是倉庫之建設，此事甚屬重要；其次關於構造等問題，皆須詳細計劃之；再其次纔是俵裝檢查場事務室等等附屬建築物，和精撰機容量器秤量器等之設備。以上數者，皆須加以充分之考慮，然後樹立適當計劃，斯為可矣。

第一款 倉庫之地基

倉庫地基應擇定於停車場船碼頭等樞要地帶，但適當地基之選擇不得其自由時，固當別論。若真以貯藏為目的之倉庫，其地基應具備左列之若干要件：

- 一、有良好之位置，使出入庫房時無不便之感，
- 一、通各方之道路，須能成道路面或平面，
- 一、地面求其高燥，若地下稍低，亦須求其便於排水，
- 一、土地須東西長，南北短，
- 一、地基之西面南面多種樹林、竹籐、崖石等，
- 一、地基附近不應有其他家屋存在，
- 一、地基應保有倉庫建築所占地面二倍以上，
- 一、須預計將來隨事業發展而增築倉庫時，須有擴張之可能。

第二款 倉庫之建設

倉庫之使命在於保管庫存品之安全，因之於倉庫建築上應如何構造如何設備，計有以下二方面之必要的考慮：

- 一、為預防菌類蟲鼠等之損傷應有之設備，
- 二、為預防火災及盜難應有之設備。

倉庫而兼備以上二者之功效，此所謂理想的倉庫，此種理想倉庫，需要多量的建築費，於事實上困難實多，所以每每不能不採取建設費小收效大又能免除保管時之重大損害的方針，因之就事實所昭示吾人者，米穀倉庫以能防菌類、蟲類、及鼠害為得計，火難盜難次之。

從來米穀倉庫概屬土藏式之倉庫，僅專以防火與防盜，對於菌類蟲類，殆失其預防之效力，此種土藏於以金銀財貨為唯一保管物時，足稱防火防盜之良好建築方法；但如米穀倉庫，實際上菌類蟲類及鼠害顯著之倉庫應用時，往往生主從顛倒之結果。農業倉庫宜設立於火災憂慮較少之農村裏，且從經濟關係方面着想，建築費可以無須高昂，因之此種倉庫只須為防禦菌類、蟲類、鼠害而設計；於可能範圍內，同時亦可為防火構造之設備。

第三款 倉庫之種類

倉庫可於構成上大別之為五種：(1)土藏，(2)磚築倉庫，(3)石造倉庫，(4)洋灰倉庫，(5)板倉。

一、土藏 為日本獨有之建築法，就庫存品之保存上說，實優於他種倉庫，建築費用，較磚倉及洋灰倉為低廉，以之為農業倉庫，為最宜。

二、磚築倉庫 關於庫存品之保存上，建築後三四年

間，建築當時之水分，亦難於乾燥盡淨，因而影響於庫存品；但是三四年後水分逐漸乾燥，則其功效并不劣於土藏。不特能防火、防盜、防鼠而有餘，就是外觀的美好，耐久力的強大，也較優於土藏。只不過建築費比較上高昂些，因之適於市街地倉庫。

三、石造 對於庫存品之保存力，并不讓於前二種倉庫，姑無論防火、防盜、防鼠等，尤其是耐久力方面，皆不劣於磚倉，凝灰岩石材產地附近的地方，建築此種倉庫，甚屬合算。

四、洋灰倉庫 大體與煉瓦倉同。

五、板倉 以其受日光之直射，即易遭罹蟲害，又且易受鼠害，對於庫存品之保存上，居最劣等地位；加之其建築料不能防火，而多危險。但是因建築低廉的關係，頗適於穀殼及糙米等之貯藏，故板倉僅見於慣行貯藏糙米等的地方。

第四款 倉庫設計之要領

倉庫之建築，首要在防止菌類、蟲類及鼠害之發生；同時并須注意到相當的防火防盜之效力，其應如何設計，前數節已概言之矣。至於本此目的而於設計上應注意之諸要點，當揭舉如下：

(甲)須使倉庫內保持低溫

倉庫內溫度太高，易使蟲類繁殖，且促成與濕氣相伴而來之菌類發育，致陷穀物於腐敗變質之境，無論庫內溫度之增高，或庫外溫度之上升，皆為蟲菌繁殖，米包不乾燥一切設備潤濕的原因；再一考求溫度增高的最大原因，不外倉庫表面直接當太陽的輻射線而吸收其熱力，故於倉庫設計之先，不得不注意左列幾個要點：

第一 倉庫表面受太陽直射的地方務使其減少

一天之中，偏西的太陽最強烈；偏南的太陽在其次。

所以設計時應抱定先求避免西日，再求避免南日的方針。欲達此目的，下面應注意之點最為重要。

- (1) 建築物的東西方面放長，南北面短，
- (2) 要善於利用森林崖石等防日的自然避蔭物，
- (3) 建築物西南兩面的壁頭應該特別加厚，
- (4) 包裝場為附設屋，而設置於前面入口處，即位置於

南方，

- (5) 於倉庫之西南兩側，廣植樹木，以遮烈日，
- (6) 於西南方面設置涼棚。

第二 屋頂構造應特別注意之點

太陽光線正直射着屋頂時，其強烈當倍於斜射側壁，故屋頂構造上預防其傳導熱力亦當倍加注意。

(1) 裝置二重屋頂，

(2) 加厚瓦蓋下的土層。

第三 窗之位置應注意之點

窗之方向及其構造，與通風射光吸濕等有重大關係，不能不特加注意。

(1) 東西南三面的窗子，應以僅通風而不透日光為目的，因此以百葉窗為最適宜，

(2) 北面的窗子無妨採用明窗，

(3) 窗子若不設於相對的兩側，則通風效力小，最好是

設在與出入口相對之處，

(4) 窗子以盡量的高設為有利，

(5) 梅雨期迄暑中，吹風的方向，得設置窗牖。

第四 風吹入口應注意之點

對於風之吹入口應注意者，以不使吹入庫內之空氣先經過蒸熱了的地面為宜，以其足導庫內於高溫也。因之應注意下面諸點：

(1) 入口的前面，以有透涼的建設物，或森林等為宜，

(2) 出入口面臨河岸或海岸，則吹入之風庶可涼冷，

(3) 曾經拂過已經蒸熱了的地面的空氣，能侵入此種空氣的方向，以不設入口為宜。

(乙)須防濕氣

倉庫內濕度高了，同溫度高了一樣，均能使穀物腐敗變質，此於以未能乾透的穀物入庫時，爲尤顯著，欲防濕氣，固應注意不使從壁上或窗子等處侵入雨水爲首要，同時於床及壁之構造上，尤應加以注意。

第一 應注意床之構造

(1) 土床既容易傳濕氣，且容易幫助菌類之繁殖，兼之鼠得潛行其下，故最不宜用，

(2) 三和土床於穀物頗乾燥，而倉庫地基濕氣少時有障礙，惟於防禦鼠害有力，故亦適用，

(3) Concrete 泗門汀床，常於工事完成後一二年間不能充分乾燥，此點應加注意，此種床可以防鼠之侵入，且無出入搬運之不便，故一般多採用之，

(4) Asphalt 硬石油床，大體成績良好，以其易溶解於二硫化炭素，故同時應注意之，

(5) 石類成績頗佳，而工價甚高，是其缺點，

(6) 板床頗能防禦濕氣，能於床下設通風窗，更爲得計，若於床下填塞穀殼等，同樣有防濕之效果，床板以松板爲之，其吸收濕氣之能力爲最強，此外如杉梅等亦可採用。

第二 應注意倉壁

(1) 無論土藏、磚造、泗門汀造、石造之倉庫，在建築

之初一二年乃至四五年，當初潤濕之氣，總不能乾燥盡淨，因之難免發生多少之惡影響，

(2) 側壁之裏面，俵設一層壁衣，可以避免與壁頭直接接觸，同時并收通風之效。

第三 注意底下的套物

(1) 爲預防從床下發生的濕氣，惟有於底下加用套物；

(2) 套物之取材，普通多以杆子柴棚，萱草棚，簧棚，麻桿，穀皮等充之，筵棚易於吸收濕氣，故亦適用；

(3) 床與底下套物之間或床上，能撒布穀殼最爲有效。

(丙) 須嚴防鼠害

鼠之侵入庫內不外由下列幾個處所：(一) 倉庫之入口，(二) 窗，(三) 地下，(四) 壁孔，因之防禦之時大體有左列數法：

(1) 入口處設置捕鼠機，

(2) 窗上蔽以鐵絲網，所用絲網且須結實，防爲鼠類所咬破，

(3) 壁根下面入土深二尺以上的地方，敷設瓦磚等鼠類難於潛入之物。同時壁與床亦以泗門汀等鼠難咬毀之物爲之爲最宜，

(4) 外部壁根以上約二尺左右，亦須塗以水泥或洋灰。其他與旁的建築物隣接的地方，須張以洋鉄皮，俾

鼠不得破毀而竄入，其他屋根土台等之孔隙，亦須嚴防其竄入，不可稍怠。

(丁)為燻蒸應有的設備

倉庫為驅除穀蟲，不能不燻以二硫化炭素等物，執行此種燻蒸時，須有密閉倉庫之設備。

(戊)倉庫內部的區劃

一間或二間以上大的倉庫內部區劃之事，甚為必要，米與其他物品其溫度乾濕度等之不同，為理甚明，不僅此也，即同為米，其乾濕之程度，亦有不同，以新米陳米混積而保存之，大非所宜。

同一倉庫經區劃之後，濕度溫度自然發生差異，比較低溫而濕度低之室，用以儲藏品質貴而不易保藏之米，其溫度濕度均高之室，用以貯藏容易保存，且存庫不久之米物，若遇貯米不多，必須燻庫時，即可單獨在存米之室，執行燻蒸，庶可免普遍燻蒸全體庫房時之不經濟，兼之區劃之後，勿論米之堆積，或米之區別等級，皆甚方便。

第五款 倉庫之構造(略)

此款多述日本內地情形，足資參證之處不多，故略。

第六款 倉庫附屬物之建設

附屬物中(一)包裝場兼檢查場(二)事務室(三)應接室(四)別室(五)燻蒸室等為必要之設備，他如精選精米、乾繭等室，各以其倉庫之特殊目的而分別設備之。

一、包裝兼檢查場 是等建築物，應與倉庫劃開而另成一屋，普通多在倉庫出入口之前面設置，此種包裝檢查，如此既有利益，且有左列之便利：

- (1) 在出入口之前面，則運出入時甚屬方便，
- (2) 包裝檢查等工作，執行時亦甚方便，
- (3) 倉庫前面側壁有此種建築物為防止太陽之射熱，能增倉庫之貯藏力，
- (4) 節省建築費。

建設時應遵守下列之要件：

- (1) 至少亦須要二間以上，
- (2) 檢查室之牆壁以鼠灰色為好，因恐白色易於反光，致誤檢查工作，
- (3) 包裝檢查室之入口全部裝置有鎖之門，
- (4) 包裝檢查室之入口與倉庫之入口，不成一直線。

二、事務室 事務室設備之要件如左：

- (1) 設於倉庫前面可以照應全局的處所，不然亦須設於前面包裝檢查室內的西側，
- (2) 事務室室內以土地為宜。

三、應接室 以便於多人出入者為宜，假設無須容納多量的人，則鑊地陳設椅桌者亦可。

四、別室 如吸煙室等自屬必要，此種別室設於倉庫內或接近倉庫的處所，危險性甚大，設置應與倉庫間隔五六間房，若事務室與倉庫隔離，自可利用其前面之正廂，於其中置椅凳，冬天置大火鉢，即可充此種別室之用。

五、燻蒸室 雨期至夏季入庫的米，存餘不多時，以搬入特設的燻蒸室燻蒸之，最為方便，且又經濟。

燻蒸室最好能利用倉庫內之一隔，特設於包裝檢查室之內亦可，構造應採土庫樣式，門戶等處圍以羅紗等物，俾得密閉。

欲於適當場所領有農產倉庫之地基，遇不能如願以償時，借用此種適當地基，却非至難之事。譬如港灣或車站附近全然買得實際有所不能，或則雖屬可能而價格却不合算，有時縱然價格合算而自己購買力缺乏等，因之豫料中的購買不能實現，而借用却無何等障礙，這時候不能不出於借用一途了。

適當場所適當建設與適當經營同為倉庫的必要條件，有時因資金等關係，最初理想之建設即為事實所不許可，或以地理關係單獨建築一間倉房有所不便，於是租入適當地主或商人之倉庫，用以充農業倉庫之用，此亦事實上所允許的。
(未完)

第七款 地基或倉庫的借用

京市米商統計

糧食行米店共五百餘家

來源豐富米價不致高漲

(中央日報二十三年五月十六日)

京市人口，近已增至七十餘萬人，食米一項，消費極鉅，全城及下關糧食行米店，大小約共五百餘家，資本最多者為五千元，最少一二千元不等，售米來源，大部係由安徽蕪湖及江蘇溧水句容各地運京，就本會所轄城南中等處各糧食行，銷售食米統計，月達三千擔，其他如城北一帶及下關區，銷數亦不相上下，食米等級，分洋熟黑熟及上河機器米各類，洋熟現時售價七元二角，上河機米五元四角，因值農忙時候，價格較前稍漲，但去歲蘇皖各地稻穀豐收，故今歲食米來源，甚見活躍，預料至青黃不接時，米價不致再有增漲，及發生米荒，惟自去歲以來，本京各糧食米行營業，多數虧損，查其失敗原因，係由市面金融閉塞，農村經濟不能過轉，致各行業務，不能充分發展云。

農行與保險

唐啓泰

一、保險之意義及其種類

保險事業，爲現今世界四大經濟事業之一。攝其精意，非在消滅危艱，而在救濟善後。故爲未雨綢繆計，鮮有不注意此新興事業者。以致保險事業，遂有蒸蒸日上之勢。蓋保險事業，於投保者方面，既可以有有限之金錢，移卸無限之責任。在承保者方面，又可利用平均率，將危險作攤派之統計，化險爲夷，轉危爲安。一方面又可集中大量金錢，作他種事業之準備。如是則社會事業日繁，保險遂以發展，自屬當然之趨勢。

保險事業，既甚發展，而種類亦頗繁多，茲將其最普通者，擇要略述於下：

(甲) 水險

- 子、船壳平安險
- 丑、船壳盡失險
- 寅、運輸平安險
- 卯、水漬險
- 辰、海盜險

巳、兵險

水險者，保障一切水面上船隻貨物之沉沒，及所遭遇之損害。普通以船之行程，定保期之長短，取費較貴。因水面之危險性較大也。如加保兵盜險者，則船在海洋中，遇有盜匪騎劫，或因戰爭而致之一切損失，保險公司亦負賠償之責。

(乙) 火險

- 子、廠棧險
- 丑、房屋險
- 寅、貨物險

火險者，凡遇一切陸上火災，經保險公司承保者，均可照賠。如火災發生，由於故意行爲，或因政變等，所受之損害，保險公司查明屬實得拒絕賠款。此種契約，一年一次，取費以當地之消防設備如何爲標準。如保短期，照章亦可辦理。凡房屋內之裝有危險品者，公司得拒絕投保，或提高保費。

(丙) 人壽險

- 子、終身保險

丑、養老保險

寅、資富保險

卯、教育年金保險

辰、婚嫁立業保險

巳、額定紅利保險

午、團體保險

人壽保險者，專為個人身後，及晚年筋力疲弊時之準備，或為子女教育金之準備，或為本身事業之保障，或為團體中有遺意外者之準備。保期有定相當年限者，亦有定為終身者。保費由公司預為計算，大約以每一年為一期繳款者較多，間亦有半年一次者，或一季為一期者。此種保險，因人壽有限，故公司結果均需賠款，取費因亦稍貴。概括言之，此種保險，實長期儲蓄之性質耳。

(丁) 汽車險

汽車險者，保障因駕駛汽車而致損害公眾之責任，及其刑事訴訟費，醫藥費，與機件損壞時或失竊時之賠償。取費亦巨，期限一年。如在一年內并未發生賠款，次年公司得減價承保。

(戊) 繭鈔險

繭鈔險者，保障繭子，或現金，或鈔票在運輸時之一切損失。在水路則照水險辦理，在陸運則照行動險辦理，

如加保兵匪險，則雖遇兵匪危害時，公司亦需負賠償之責。

(己) 行動險

行動險者，保障火車於行動時，所遭受一切損失之謂也。如出軌，覆車，橋斷，碰撞，火燒等等，均在保險範圍之內。取費以路程之長短為標準。

(庚) 牲畜險

牲畜險者，保障牲畜於運輸時，因疾病而致死亡之損失，或於水運遭受水險危險，或於陸運遭受行動險之損害，公司均需負責賠償。但逃亡無踪者，公司不理。

(辛) 其他

其他各種保險，尚有多種，如意外險，信用險，飛機險等，其辦法要不外保障各種行動之安全耳。總之科學愈發達，危險愈增多，則保險當亦隨之發展矣。

二、農行業務與保險事業之關係

農民銀行之設立，以救濟農村為目的，溝通城鄉金融為原則。其對象為農民，凡關於農民有利之事，莫不舉辦，對於各種業務進行，無不慎重將事，以策萬全。保險一事于農行業務之安全上，頗多相關之處。茲分述於下：

一、倉庫事業 倉庫為方今農行重要業務之一，收藏

大量農產品，或爲農民抵押者，或爲本行收買者，設一旦遇有火災，致兆焚如，則損失重大，究何所取償，故求全之道，厥爲保險，此農行事業之需要保險者一也。

二、農產品運銷事業 農產品運銷，亦爲農行事業之一，即將農產品代農民由出產地運往銷售地，且負有代銷之責也。其運輸方法，不外舟車。于經過路程中，難保無意外發生，設沉於水，或焚于火，則此種責任，又將焉托？補救之術，捨保險無他，此農行事業之需要保險者二也。

三、現金輸送 農行事業發展，分行林立，其于總行，時有現金輸送，設于中途，遭受兵匪之災，或舟車失慎，則損失巨大，不得不預爲戒備。預防災害之降臨，則有賴于保險。此農行事業之需要保險者三也。

四、代買牲畜 農民銀行既以便利農民爲目的，如農民需要牲畜時，亦得代爲辦理。設於輸運途中，遇有死亡時，則農民不能認此損失。如向購買地轉換，則賣主亦不肯認。如此，則是種損失，應由農行担負。在農行方面，認此損失，殊爲不值。設早保險，則賠償之責，屬於保險公司，此農行事業之需要保險者四也。

他若棉花之收集，繭子之運輸等，在在均需有保險之準備，方爲萬全之本，此又農行事業之不得不需要保險者

也。

以上所示，均足證明農行業務與保險事業確有深切之關係。

三、我國保險業之現狀

保險事業，流入我國，肇始於有清末葉，投保者，多爲旅華外人，操此業者，悉屬彼邦人士。後我國人，亦漸覺保險事業之重要，間亦有起而自營者，終以國家無法定保障，人民鮮深切信仰，遂不得不仍藉洋商牌號，以資號召。但營業終不能及外人營業之發達。考其原因，則以爲國人自辦之事業，未能如外人之可靠，基於是種謬誤觀念，遂使國人自營事業，前途蒙極大障礙，而形成爲帝國主義者吸收經濟之工具。

查我國保險金錢，每年流溢往外國者，達數千萬元，其數不能謂爲不巨。即以上海一隅而言，工商業特別發達，而賴以發揚蹈厲勤求孟晉有恃無恐者，殆無人無事不依保險業以殿其後，故保險公司蔚然林立。現洋商保險公司有一百四十餘家，我國只二十七家，此僅就量的方面而言。至於資本之懸殊，更不可同日而語矣。

邇來國家內憂疊起，外患頻仍，日在風雨飄搖之中，時有覆亡之禍。爲欲抗外來之侵略計，則穩定國內經濟，

建設民族力量，實為當務之急。對於任何經濟之外溢，宜設法阻止，如保險者，豈容忽視？故欲免除保險金錢外溢，國家對於人民自辦之保險機關，宜多方考察，確定資本，鼓勵進行，使其信用穩固，人民信仰，挽回利權，端在于斯。

吾人既感覺保險之重要，且尤希望國人之自營者，日以興隆。故國家雖負有提倡之責，然經辦是業者亦宜多方改良，使人民有深切之信仰，則營業之發展，實屬易易。僅將需待改革之處，擇要臚列於后。

甲、厚集資本 華商保險公司，最近雖日趨發達，然資本超千萬元者，實不多見。如遇有巨量保額時，則勢難擔當。

乙、華商公司應團結一致 團結一致，則力量充實，遇有困難，可收互助之效。

丙、賠款迅速以維信用 賠款為保戶最終之目的，亦即最初投保時之目的，故賠款迅速，可使保戶信仰深切。

丁、注意投資 保險公司既吸有大量金錢，宜有穩當之投資，增加其實力。如能用之得當，便利萬民，使其其他事業發展，本身事業當亦可隨之興盛，此實最重要之點！

四、華商保險業之新出路

保險事業，原以保障保戶之意外為目的，初不限於工商業。廣言之，即農民之有投保者，亦應代為辦理。江蘇省農民銀行有見及此，爰有與華商公司合作，以經營農民生產、運銷保險之舉。既可保障農民產品之安全，又可提倡促進華商保險事業之發展，而介紹其積極投資于農村；况保費極低，于農至利；誠一舉而數得也！

近來金融集中都市，農村破產，舉凡百業，均不能與保險公司雖吸有大量金錢，苦無運用之處，誠能與農行合作，以進行復興農村之大業。不僅為農村方面之福音，亦保險公司自身解決大量金錢運用之道，此實華商保險公司之新出路也！

全國農情統計

(新聞報二十三年五月一日)

▲證明農民負擔增高

▲南京 (中央社)實部中央農業實驗所、近統計全國二十二省六百八十七縣四千五百餘農情報告員之報告，結果證明去年全年農民、負擔較前年益形增加，廿二年水旱田稅率，與田價百分比，均較二十、廿一兩年增高、

無錫農村經濟衰落之現狀

顧振中

吾錫地土肥沃，出產豐富，向為江南有數區域。近三十年，工廠林立，絲、紗、布、粉，相繼興起，運河、鐵軌，通貫邑境；公路汽車，日益擴展，誠地方上繁盛之象徵。乃最近三年，受全世界不景氣之影響，絲市既一蹶不振，若紗、若布、若米、若粉，亦無不極度衰落，誠所謂為百業凋敝。影響所及，當以農村為尤烈；而農民又墨守故常，絕不知進取為何事，於是農村經濟，日即衰頹，茲試探其主因，略述於下：

一、穀賤之影響 吾錫為產米之區，全縣額田一百二十五萬，姑以十成之七為耕地面積，約八十萬畝有零。一年兩熟，冬稻夏麥，平均米每畝約收二石，麥每畝約收八斗，歲可出米一百六十萬石，麥六十餘萬石，米價民十七八平均每擔值十二元，民十九最高值二十元，近兩年祇值五六元之譜；麥價從前每担值六七元，今祇值三四元。故農民收入大減，而地稅轉增，一年生產所得，支付種籽肥料人工等費，尙虞不足，即地稅且無所出，遑論其他。

二、蠶事之失敗 養蠶為吾邑農村主要副業，收成之好壞，有關於農村經濟者至大。往昔農民養蠶，分為春夏

二季，春季售繭或賣絲之所入，以供納稅還債換會及全年日用之準備金；夏季售繭或賣絲之所入，為全家添補衣服，及婦女增添首飾之用。絲行收買土絲，賣之國內綢廠；繭商收繭，賣之絲廠，繅成廠經，銷售國外。其價值全以海外絲市為準，民十六、絲價每担售銀一千四百兩，合洋一千九百餘元，故鮮繭每担可值百元，即乾繭每担可值三百餘元；民十九、因日絲競銷，華絲不知改良，跌至值銀千兩，合洋一千三百餘元，故鮮繭每担尙值六七十元，即乾繭每担可值二百元。及至最近，最高每担絲價僅值五百餘元，相差幾將四倍。以此比例，即改良繭種鮮繭每担不過值二三十元，乾繭每担不過值八九十元。農民育蠶所得，僅足以抵付種價葉價，或尙不敷，且因連年天時不正，大都走失，故近三年來，農民每因養蠶虧本，憤恨之極，鋤去桑樹，改種稻田者日夥，地方人士，相率驚駭，改良製種，廣設指導所，以圖挽救，然杯水車薪，無濟於事也。

三、錢會制度之破壞 錢會係鄉間唯一之儲蓄制度，有七子會十子會等名目，七子會一年一舉；十子會一年兩

舉。大都以廢歷五月底，及十一月底爲會期。蓋一爲春蠶登場之際，一爲秋收入市之際，集成會款自數十元至數百元不等，每屆會期，會友悉以應攤之數交之首會，齊集一處，或拈闌，或搖點（置骰子於盆中相繼搖點）得數最大者收會，農民無論如何窘迫，換會之款，無不準備，從未有失信用者，良法美意，行之已久。農民之因以致小康，供婚喪等大宗費用，罔不由是。近二三年，情狀大變。其始，因各會友無力換款，暫行停會；其繼，已收者相率欠繳，未收者意存觀望。良好制度，破壞殆盡，已成之會，大都解散；後起之會，無自產生。農村金融安得不益形呆滯？農民生活安得不日趨窮困耶？

四、典當營業之不振 吾錫各鄉，都有典當，棋布星羅，共計十八處，實爲地方繁庶之一證，大凡衣飾農具米稻等，均可抵押，月利二分，衣服十八個月滿期；稻米至白露滿期，爲農民唯一流通金融機關。每當每年營業多至二三十萬，至少亦五六萬，大抵平時收當，繭稻登場時放贖，近年以來，首飾自金價昂貴以後，數已甚鮮；農具自改行機器戽水以後，又幾罄盡。民二十、民二十一兩年適遇天災人禍，農民之換質衣服者甚夥，押價殊低，洎乎往歲，衣服之典質，各當，均告清淡，嗟我農民，殆已無完善衣服可供典質之需矣！至於米稻，以冬季收稻時之市價

，與來年夏季相差無幾。蓋因洋米傾銷，國產不流通之關係，已通年成常平狀態。農民入冬儲押，春夏贖回，子母相權，反多虧蝕，以故多數農民均願現糶，而不願抵押。往年吾錫農倉之統制告成，而其營業實況，核之前歲，僅得五成有五。各典一律爲代理農倉，而是項營業，無一不衰退，是又農民衣物蕩盡之一明證也。

五、賒欠買賣之收束 鄉間大鎮，多有百貨商店，爲隣近十里以內各村農民買賣之市場，各店貨物，大抵賒欠於城，按節歸款；年終結賬。鄉店則以貨物賒欠於農民，在農村收入季節時還款，當絲繭稻麥價值起色之秋，農民對鄉店遵守還款之信用；鄉店對城店遵守還款之信用。鄉店恃此以營業；農民賴此以應百物之需。近歲農民因季節收入之不可恃，對於歸還店賬，信用掃地；即鄉店對於城店，欲維持信用而不可得，以故已相率不肯放賬，而農民平時生活之融通，遂不啻宣告死刑矣！

六、高利貸之盤剝 農民無力週轉之時，不得不向鄉間大戶及富有家產者，以不動產抵押。其利息大率在二分以上，當抵押時必附活賣田產之契，到期不還，則所押田產沒爲租田；或於借款時即出賣租籽，自耕田之往往遞爲租田者以此，今則農民不動產幾押賣殆盡，還款信用，又復日壞，故即素以高利貸款於農民者，亦相率視爲畏途；

又以米賤稅重，田產已不復資，故往往斬而不放，青苗青桑之款，大抵本息相侔；或竟息超於本，農民雖知吃虧太甚，然為生活所迫，不得不飲鳩止渴也。

綜上所述，今日農村經濟已至山盡水窮之時，不可救藥。於是一部份農民，向都市中別謀生路，男子做茶房或

小工；女子做女工或幫傭。大部份留在鄉間者，生計愈困，希望愈少，乃愈委心任運，坐待死亡，僥倖苟活者日益多；奮鬥圖存者日益鮮。以有名之大縣，而農村竟衰落至此，所可慨矣！

蘇邳縣農民因嫌繫獄事

監院調查真相

羈押三年始移送法院

(時事新報二十三年六月一日)

(京訊)月前大公報載邳縣農民楊汝蘭、因嫌被誣、繫獄三年一節、監院聞訊、派員往查、記者以事屬地方司法黑暗、關係政治前途至鉅、爰特走訪該院某監委、叩詢調查經過、及本案真相、據稱本年二月念六日、大公報載有農民楊汝蘭、被羈押三年、新聞一則、本院當即派員、前赴泗水、查據報稱、謂楊汝蘭、係龍池鎮、招安股匪、其父蔚宗、曾任地方鄉董、生本家起、因匪被剿、時、無險可守、乃率眾竄距龍池鎮、隔一橋、楊汝蘭、亦於此時、避往邳縣、及匪擊退、楊汝蘭、均付砲、全圩民、皆失棲身之所、相率逃難、而楊汝蘭、亦於此時、避往邳縣、及匪擊退、楊汝蘭、均付砲、全田麥、至此、遂由公安大隊、長晁春雷、攬自帶隊、收割、遂於四月、往邳縣、及匪擊退、楊汝蘭、均付砲、全縣地、亦未予批准、迨念一年一月、楊汝蘭、亦於此時、避往邳縣、及匪擊退、楊汝蘭、均付砲、全費、公俠、將一千人、證卷宗、呈省、轉發、還法、院、審、理、十、餘、次、歷、任、縣、長、承、審、員、均、批、以、三、月、代、呈、請、求、發、現、任、縣、長、字、在、獄、具、呈、請、求、送、予、處、決、不、判、蘇、省、高、院、審、理、十、餘、次、歷、任、縣、長、承、審、員、均、批、以、三、月、代、呈、請、求、發、現、任、數、則、歷、任、縣、長、承、審、員、均、批、以、三、月、代、呈、請、求、發、現、任、田、麥、及、土、地、不、依、法、律、處、置、不、判、蘇、省、高、院、審、理、十、餘、次、歷、任、縣、長、承、審、員、均、批、以、三、月、代、呈、請、求、發、現、任、不、澈、底、改、革、不、實、為、訓、政、之、障、礙、至、如、何、勤、勞、職、分、今、乃、違、背、政、令、必、有、化、解、之、區、惟、該、民、產、長、等、躑、躅、人、身、負、地、方、治、司、法、不、以、尋、常、政、敗、視、之、也、

物刊一唯之濟經界世及濟經國中究研

濟 經 國 中

目 要 期 六 第 卷 二 第

預定全年三元 半年二元二角 專號零售大洋四角

現代書局總代銷處

南京太平路二四八號

中國經濟研究會主編

南京中山路保泰街口六零四號

中華民國二十三年六月一日出版

今後我國幣制之方針	陳震異
中國田賦之積弊及其整理辦法	張志澄
國際帝國主義與中國農村經濟之破產	楊越鋒
一九三四年第一季世界各國經濟總算	張白衣
美國復興運動之發展	謝勁健
農奴制度與專制主義	李俊龍
中國經濟思想史之論商榷	王毓鈞
中國金融資本之特殊性	石決明
中國經濟的危機	趙惠謨
隋唐經濟史研究	張華譯
土地問題的理論與實踐之研究	張一凡
國內經濟情報	張一凡

第二卷 第五期

地政月刊

目 要

廿三年五月出版

農業經營與土地利用形態	湯惠孫
英國各派土地改革運動及各黨土地政綱	祝平
舉辦土地陳報應如何實施之商榷	張森
吳縣土地地價及征收地價稅問題	胡品芳
救濟農村與減輕田賦附稅統計表	宋希萍
述評——江蘇省田賦改正附稅統計表	湯一南
專載——本會對於財政會議擬辦土地陳報意見書	
本會對於財政會議擬辦土地陳報意見書	
本會消息一則	
新開網	
載要八則	
時論	

編輯所 南京四象橋中國地政學會

總發行所 南京太平路正中書局

全年十二元 郵費一元六角 零售每冊二角

國 貨 月 刊

二十三年五月十五日出版 第一卷 第四期 目錄

提倡國貨運動與救國之努力	中央宣傳委員會
新生活運動與提倡國貨	林森
提倡國貨與農村工業化	薛宗弼
提倡國貨與工廠的關係	丁宗華
提倡國貨現狀的危急說到提倡國貨的重要	李樹勳
我國棉布事業之危機與救濟	葉燕初
中外匯兌與現銀輸出入關係	高伯時
章華毛絨紡織廠參觀記	章榮初
國貨製造常識	諸青來
國貨工廠小史	邢詒江
婦女(副刊第二種)	
國貨名品介紹	國貨消息彙誌
國貨工廠小史	文藝(副刊第一種)
婦女國貨年徵文選錄	唐乃沂
齊雲女士紀念號(第一次增刊)	胡景榮
	葉佩君
	賈秋蕊
	高弘



宿遷金針菜之產銷狀況及合作組織

劉永潤

提倡江北農村副業，當然要顧及原有農產品及副產品的銷路問題；同時對於某處產品數量之調查，運銷機關的組織，更是在目前農村經濟破落的時候，要切實致力的。這次我奉命擔任推進宿遷縣大興集特產品金針菜產銷合作社的組織，在鄉間跑了十幾天，親見各村的實際情形，及農民在金針菜的產銷中，所受種種之痛苦，真是目擊心傷！所以把牠系統的描寫出來，以明此處組織產銷合作社的必要性。

(一)金針菜產區的分佈及其品種 宿遷東部大興集、仰化集、陸家集及泗陽丁家嘴一帶，農民除種植農產品而外，他們唯一的種植，就是金針菜，可以說是家家都有的。金針菜的品種甚多，但以其收穫時間的不同，——係指一日之間的收穫時間不同，非指收穫時期不同——大別可分二類：一曰大菜，二曰秋菜，大菜的收穫期較秋菜稍早幾日，大菜摘取時間，在早晨，——天微明早晨四時至六時——秋菜摘取時間，在晌午，——日間十二時至下午二時——如過此時間，菜即開花，已開花的菜，顏色既無光澤，重量亦減少，所以摘取不能過上述的時間。大菜品質較佳，售價亦多，惟收穫量較秋菜為少，且須於天未明時即起而摘取，在青紗帳起土匪作亂時，頗為不宜；故農人多栽種秋菜，大菜的產區，多在大興集以東及泗陽丁家嘴一帶，秋菜的產區，多在大興集西南各部，及陸家集卓圩一帶，其他如大興集北部，都係崗地，土質硬而有黏性，不適宜於金針菜的種植，雖距離大興集很近，而無是項產品；至于縣西縣北各部，亦稍有出產，但為量極少，且蒸溜方法不善，出品不良，不足以談運銷。所以鎮江上海各市場及廣東香港福建漢口各幫客商，多認大興集及丁莊二處出品；以其菜色佳而製法善也。因之宿遷內地所出產的金針菜，不問是順河集陸家集各地，統蓋用大興集標記，以作商標。就像宿遷運出的大麵，不問是仰化集及鄉村各地，統以洋河為名一樣。

茲再列製金針菜出產調查表如後：

品 種	產 地	收 穫 時 間	每 畝 收 穫 數 量	全 年 運 出 約 數	備 致
大菜(一名伏菜)	大興集東部及南部較多	早晨四時至六時	上等地約二百斤 中等地約一百餘斤 下等地約八九十斤	約二百餘票	每票和一百零八石正
秋 大八叉	陸家集仰化集及大興集西南	响午十二時至下午二時	上等地約三百五十斤 中等地約二百五十斤 下等地約一百斤		
小八叉	全 上	全 上	收穫量比大八叉稍遜		
黃穀子	全 上	全 上	比小八叉稍遜較大菜多		

(二)金針菜之收穫及其產量 金針菜係多年生植物，為宿根，不似他種植物，當年種植即可收穫的；此種作物的種植，係購買種苗栽種，將栽種之一二年，概無收穫，待至第三年，才稍有收穫，即俗所謂「打跑菜」；其收穫量為數甚微，直至第四五年才有大宗收穫，土質肥沃的地，每畝可得三四百斤。在民國十九二十年間，金針菜每百斤售價四十八元，每畝收穫平均即以三百斤計算，就達一百四十四元，當時一般農民，咸以栽種金針菜為「發橫財」，因此鄉人羣起栽種，又增進產地面積不少。不過牠摘

取的手續，很是麻煩，並須分別蒸溜，蒸溜後更須假藉日光曬乾——平時須晒三天才乾——如遇陰雨天氣，就有霉爛之虞；有時雖不霉爛，而色澤不佳，售價因之貶低，農民平常稱之曰「黑條」。所以在金針菜收穫的時候，必須加工製造，更賴天時為助，如能用科學加工方法，免去因天時所遭的損失，那牠的收穫量就更多了。

談到金針菜的收穫數量問題，經很短的調查時期，很難有精確的統計，只好就各集鎮行商歷年運出的大概數目，加以統計列表於左：

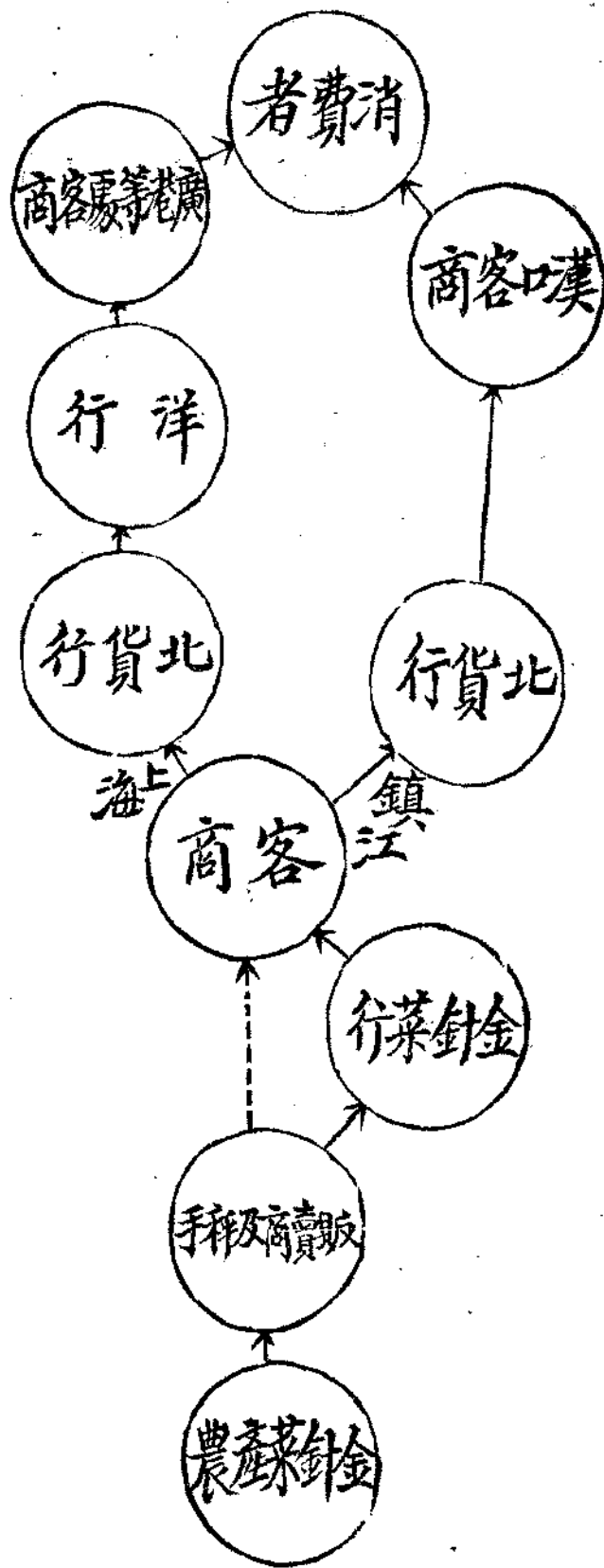
集 鎮	行 數	運 出 約 數	行 例 百 分 數	行 例 百 分 數	水 口 碼 頭	備 致
大興集	八	一百三十票	百分之三	種手百分之二 行商百分之五	仰化集 四舖 林宮	

仰化集	五	五十票	全上	全上	仰化集
陸家集	三	十票	全上	全上	羅陸 圩圩
卓圩	三	六票	全上	全上	關 口
順河集	三	五票	全上	全上	順 河集
陸圩	四	十票	全上	全上	陸 圩
羅圩	二	四票	全上	全上	羅 圩
下淤口	二	二票	全上	全上	下 淤口
各鄉村	十	二十票	不定	不定	不定

(三)金針菜的銷售與客商的收買 金針菜本為各農家零星的產品，牠的銷路，都要運到很遠很遠的上海去售賣，以很散漫的產農，他們當然沒有這種力量運出去；而且數量少，手續既來得麻煩，費用又多，故不得不賣給當地來買的坐莊客商。每逢金針菜上市的時候，各地客商雲集，平時東鄉各集鎮生意並不興隆，保衛力量也不什麼充實，一到這個時候，生意固然好了，保衛力量也充實得多，藉以拉攏殷實客商的來臨。客商收買金針菜的方法，可分幾方面來講，在金針菜將上市的時候，羣起放價爭買，對於菜的品質及色澤各問題，是不多加注意的。稍集有成數

，即兼程南運出售，此之謂「搶鮮」，南路各銷場，亦多搶買，價錢也高。第一批運出後，照例停止收買，俗所謂「掛秤」，靜候鎮江或上海市場消息，看價格漲落如何，再定收買價格；農民在這個時候，有要用錢的，無可如何，只好貶價出售。在客商方面，就是上海電報來了，曉得行情很好，但也多半貶價收買，以便多獲盈利。金針菜產農，也因為所有金針菜單獨不足自運銷售，只好自認晦氣，吃點虧賣給客商，以省麻煩。以上說的是客商拋斷的情形。另外還有百分之三行佣的抽收，更要受行家秤手的剝削；雖說取之于買客，然最後的損失，總歸還是農民，現

在把售賣的程序，表示如下；以示經手的層次之一般：



上圖從金針菜產農起，至消費者止，經過的剝削層次很多，假如能直接銷售的話，那麼生產者的售價，自然多得多了。

(四)農民自己販運之失敗 最近幾年各地農民感覺客商剝削的痛苦，往往將自己的產品，另外再籌集一點本錢，買些貨物運到鎮江去賣，但是在買的時候，因為本錢少，經濟周轉不甚方便，購買很為困難，及至賣的時候，更

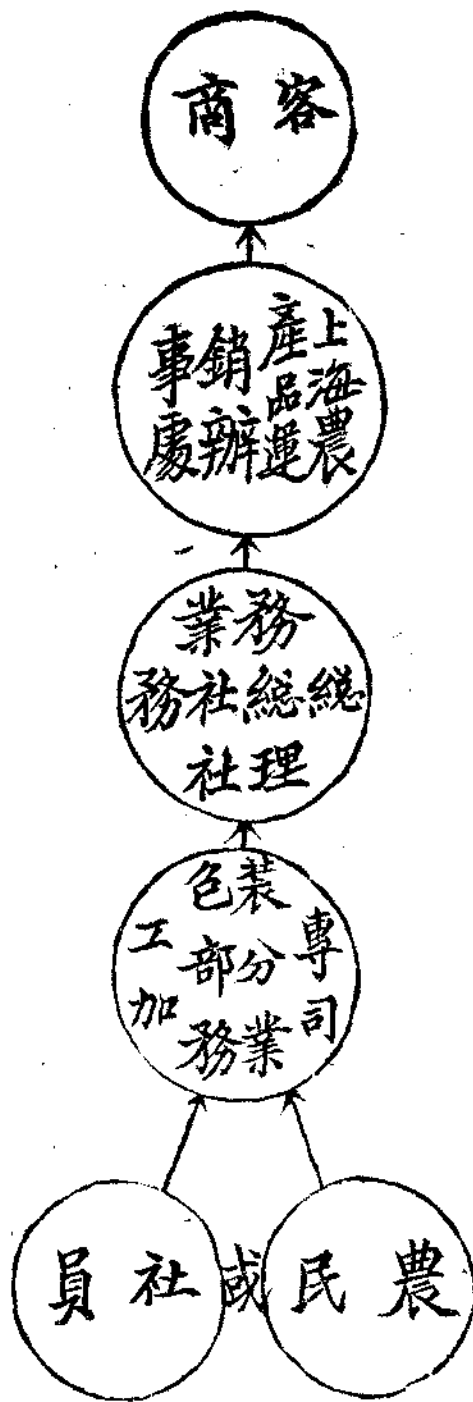
是任人宰割，農販因為本錢小，買的貨物就少，在投牙行的時候，就不容易，所謂「行大欺客」「客大欺行」。大北貨行不在乎買他們這一點貨物，所以他們只好賣給小北貨行，由小北貨行再賣給大北貨行，轉售給客商，經過這幾層的剝削，售價當然很低；又因為有時在鄉間要出價錢與各大客商競買，買價不得不稍為提高；這樣幾方面一來，農販所花費的錢非常之多，貨到銷場又受貶價出售，損

失很鉅，賠本者也很多；故近年來小農販雖多，咸以受層層剝削，不能維持血本，慘遭失敗的人，比比皆是，這也要想出較好的方法來解決才好。

(五)金針菜的產銷與宿遷農村經濟 宿遷地居江北，交通不便，關於社會金融的周轉，完全賴當地農產品的大量運出，換來現金，以流通社會的。宿遷一般做錢業的人，在金針菜上市的時候，統經營這種交易；以貨物運到上海出售，再行販運洋紗及其他洋貨傾銷內地。在民國十六七年的時候，錢業界每一錢莊及其他各商店都發行大量的票紙，乘金針菜上市的當兒，來流通市面。可以說當時宿遷整個金融界的命脈，完全維繫在票紙上，票紙的流通社會，全賴金針菜市得以周轉。在金針菜市左右，各鄉鎮的商店生意，也非常之好，真所謂「財源茂盛」，「日進斗金」，農民也都「大吃大喝」，整個農村，頓現活躍狀態。鄉間一般農民，平日借貸，統以金針菜市為還債之期；因為這種產品與農村經濟有特殊的關係，所以在政府方面，應該注意於經營的方法，極力改善的。

(六)產銷合作社的組織之必要 金針菜關係全縣農村經濟的盛衰，既如此重要，復有上述各種困難，及客商的

壟斷，行家的剝削，種種情形，真是農民切身的痛苦，非想方法來解除不可。在農民自己不能直接運銷以前，本來要沒有這一般客商收買，農家的出產品，也無法出售，因為農民沒有什麼相當的組織，就只好任居間人剝削了。要免除這種剝削，非由金針菜產農切實自覺，聯合起來，組織產銷合作社，研究種苗的改良，以增加收穫；限制金針菜種植——施行統制種植政策——以提高價格；共同購買肥料，分配于產農，以培植金針菜的種苗；分別等級共同運銷至銷售地，以直接消費者；這些都是合作社的重要任務，也是組織合作社偉大意義的所在。凡是金針菜產農，都可以聯合組織產銷合作社，將自產的金針菜，分別曬乾，交當地村莊產銷合作社分部，共同包裝，交由總社整理，運到上海銷售。這樣一來，關於售賣上所得利益，當然掃數歸農民。現在各鄉農民，經本行的切實倡導，在金針菜產區中心地點大興集，已組織大規模金針菜產銷合作社，俾便將產品共同運銷。茲再以圖示產銷合作社組織的概況，與金針菜售賣程序的圖表比較一下，即可知組織產銷合作社的利益了。



拿上圖和金針菜售賣程序圖表比較起來，省略的經手層次，有秤手、當地金針菜行、上海北貨行、洋行等。減省的層層費用，就是金針菜應該生出的利得，也就是金針

菜產農應該增加的收入，農家收入加多，農民生活即稍安定，農村經濟的衰頹，自然能挽救許多。

蘇財廳議決

改良田賦徵收

先就鎮宜等八縣試行

俟有成效即推行全省

(時事新報二十三年六月七日)

鎮江六日電 蘇財廳六日召集鎮、宜、澄、溧、寶、崑、嘉、如八縣長，續開會討論田賦徵收改良辦法，決要點：(一)土地查報後，對於溢田畝之新增賦額，一律作為減輕附稅之用。(二)嗣後對各縣田賦擬將忙、漕、錢、糧、地、稅等項名目廢除，統收地價稅，改訂三等九則，根據原額，銀錢科則，一律改為按畝計算，並劃分省稅縣稅兩種標準，俟有成效即推行全省。

宜興第一區製造草紙之調查

褚玉如

一、製造草紙區域 在縣城之西南，沈里鄉，土干鄉，大澗鄉，及石壩鄉四鄉，凡鄉內居民，完全以製造草紙為副業。

二、草紙之原料

1. 稻草 分秈稻草，晚稻草兩種，秈稻草比晚稻草為佳，惟晚稻草比秈稻草為廉，均在當地採辦。
2. 石灰 附近該處之竹簣橋，歸還橋等處，均燒製石灰，可就近購買。

三、草紙之種類及用途

1. 包紮草紙(土名細貨) 分大簾(面積十五方寸)中簾(十三方寸)小簾(十二方寸)專為包紮之用。
2. 紙筋草紙(土名粗貨) 分粗紙(十方寸)上行紙(十二方寸)崑山紙(十三方寸)專為建築營造之用。

四、製造草紙之過程

1. 買原料 稻草及石灰，均在當地就近購買。
2. 醃草 闢一小石池(長方形)用水及石灰溶化後，即將稻草放在池內醃沒之。
3. 堆草 將浸入池內之稻草撈出，堆積一起。

4. 鋤草 堆積一月後，即用鋤刀鋤之(細貨半寸長，粗貨一寸長)。
5. 踏草 將鋤短之草，放在圓形石場上，利用牛腳踏蹶，至碎爛為止。
6. 洗草 將碎爛之草，包入布袋內，放在河內洗滌之(如係粗紙，可不必洗)。

7. 撈草 另製水槽，將洗滌之草，放在槽內，然後將槽內之紙，撈出放在木架內(面積與草紙同)。

8. 堆積 將木架內製成之紙形，重重堆積，然後再用木器壓之，使其平整。

9. 撕紙 已壓成之紙，再利用婦人一一撕開。
10. 晒紙 撕開後，即鋪在地上晒乾為止。

五、製造草紙之季節 一年分為三次，即春貨(又名桃花紙)秋貨(又名八月棵)冬貨(又名凍殭紙)以春貨之價值為最高，冬貨價值為最次。

1. 春貨 在廢曆十二月醃草，至正月製造，直至割麥前完竣。
2. 秋貨 於插秧完竣醃草，隔一月製造，直至割稻前

完竣。

3. 冬貨 於秋收後醃草，俟二麥種完後製造，至廢曆十一月底完竣。

附說：凡製造草紙各戶，均係農民，全年製造時期，

悉係利用農閒期間，使副業與本業毫不衝突，實屬難能。

六、草紙之買賣單位

1. 細貨以「斤」為單位，常調查時，每担價洋九角，在往年最高有一元九角之多。

2. 粗貨以「捆」為單位，每捆均以十寸高為標準，常調查時，十方寸紙每捆七分，十二方寸九分，十三方寸一角二分。

七、草紙之交易情形 在宣城有草紙行，均係上海分設，常派員赴鄉購買，有時現金交易，有時賒欠一月或兩

月，如無人來鄉採辦，則由農民自己運出，細貨常銷上海、杭州、湖州、長興、無錫等處，粗貨則運往上海、蘇州、無錫、常州等處。

八、製造草紙之利益 此種副業，利益甚大，惟以近年來因紙筋廠設立，以致銷路大受影響，茲根據調查時之情形，說明其利益如下：

1. 原料成本 稻草一元（買稻草四担五十斤）石灰半元，共計一元五角。

2. 人工 各農民因係農閒時期，常不計工資。

3. 出品代價 每担稻草，可製十三方寸草紙五捆，每捆一角二分，計洋六角，再乘以四、五担，（即四擔五十斤稻草）即收大洋二元七角。

冬季農作物

種植面積統計

（新聞報二十三年五月七日）

▲南京（中央社）實部中央農業實驗所，統計二十三年度全國冬季農作物種植面積，除青、桂兩省因材料不全暫未統計外，餘二十省，計：①小麥，共二萬九千三百二十四萬六千市畝，②大麥，共一萬〇二百五十六萬市畝，③油菜，共六千三百九十九萬八千市畝，④豌豆，共五千一百七十八萬三千市畝，⑤蠶豆，共三千八百四十萬九千市畝，⑥紫雲英，共一千八百九十萬六千市畝，⑦燕麥，共一千五百六十四萬二千市畝。

沛縣農村見聞記

陳顏湘

(一) 沛縣之沿革及地勢

(二) 「鋤二八」的一種佃農兼雇農之制度

(三) 重利盤剝之雞蛋會及高利貸

(四) 集會制度

(五) 民間風俗

(六) 餘言

(一) 沛縣之沿革及地勢

沛邑爲江北古縣，古跡甚多，如微山湖，歌風臺及樊噲屠狗處，呂布射戟台（今已廢置）等，皆可憑弔！此次記者因調查赴沛，約十日左右，歷南北西三境，惟東境未克前往，然沛邑之民情風俗，亦可略知七八。沛本古澤名，許由曾隱居於此，故唐陶時卽有其地，直秦始皇置縣，屬泗水郡，漢時改爲沛郡，沛稱小沛，東晉以還，陷於胡，五代時，沛爲重鎮，置武甯節度使，以爲邊防，泊乎晚近，因黃水爲災及匪患之故，曾三移其縣治，始遷栖山，復遷夏鎮，終定李寨，而舊城則開在今縣城之北。

沛邑面積，東西廣九十里，南北袤八十里，東界滕，

西界豐，南連銅山，北鄰魚臺，並界滕，距滕八十七里，距豐六十里，去魚八十五里，至銅則百廿里，境內無高山大陵，以作鉅觀，僅昭陽微山二湖，上通魯境，下接銅山，稍資點綴耳。然大風時起，塵沙蔽空，無定時雨，暑天乾燥，冬令嚴寒，人民習尚儉樸，居儉行儉，養成不愛清潔之流弊，此事固由於水源缺乏，然農民終年得免於沐浴，蓋亦奇聞也。

(二) 「鋤二八」的一種佃農兼雇農之制度

我國以農立國，因家庭分割，絕少大地主，多中小農及自耕農，至雇農亦有之，爲數較大地主稍多；全國如此，沛邑當不能例外。此次記者赴沛調查合作社，得悉佃租

制中有一種似佃非佃，似雇非雇的「鋤二八」制度，所謂「鋤二八」，即是每季收穫總量，地主攤得八成，佃戶攤得二成；然其規約如何？則請述之於下：

(1) 地主與佃戶並不正式訂立契約，只雙方面談，合意即成；

(2) 凡鋤二八之農具、牲口、肥料、種子等，皆由地主全部負擔，而佃戶僅出勞力，並認喫食；

(3) 佃戶對於鋤二八之土地及下種日期與乎下種收穫等事，皆須自動進行，不必地主催督，如因懶惰致收穫量減少，則地主可於下年取銷其鋤地權利，另招他人鋤之；如因肥料不足欠收，則佃戶可以退鋤，另鋤他人之地；

(4) 凡鋤二八之佃戶，須自有地十畝左右，否則由地主給種亦可，若鋤戶無房產時，亦可由地主供給，甚至可以供給糧食，在青黃不接之時。

以上所述，即鋤二八制度之大概情形，至其優點，則為雙方佃租自由，收穫後即可按成數分攤，無欠租及其他糾葛事情發生，一個地主，可以招徠數家佃戶，一家佃戶，若因人口衆多，亦可分鋤數家地主之土地；地主無強制佃戶之權，佃戶無雇農被束之害，於鋤地之外，還可自由出賣勞力獲得其他收益，惟分攤成數，是否以二八成為平

均，則須有待於專門家之研究也。

(三) 重利盤剝之雞蛋會及高利貸

該縣農民，大都勤苦，惟因地力太薄，天然富源缺乏，故貧農較江南為多，往往因生活困難，不流為兵，即流為匪，懦弱之輩，或為家庭所累之流，既不能當兵，又不敢為匪，自身耕種之收穫，不能維持全家一年之生活，除舉債而外，實無他途！又以恆產不豐，信用因之不足，借貸無門，只有千方百計尋求高利貸之途，擁有的鉅資或大地主者，見此輩貧農信用不足，縱借者願出四分五分甚至五分以上之利息，而仍不願借出，蓋彼輩所想，此利雖高而借本或將不保，反不如不借之為妙，因此農村中，類似乞丐之流，時時增加，叩其姓氏住址家庭等，則答以某某姓氏，住居鄉村。

四分五分期率之借貸，在沛邑農村中各處皆可發現，如貧農於青黃不接之時，向大地主借貸，時期僅月餘，借麥或蜀黍一担，到期須償還一担五斗，若以一年之時期計算之，則利率實在十分以上；此外更有一種雞蛋會之組織，借者為極貧之農民，無法借貸，乃向農村中有雞者，要求每月借與雞蛋若干，由借者定期往取，集上一百或二百，而後往他處售賣，其借期以年底為限，到期借蛋者，不

必付錢，而另購買新年必需之物品送與出蛋之各戶，若能滿足出蛋者之慾望時，則來年還可要求其出蛋與借戶，否則借戶於來年即不能享受此等雞蛋會之利益，而另有他人接受，形成競爭組織，而利率之高，不問可知矣。

(四) 集會制度

集會組織，是中國農村中的普遍現象，但皆為暫時的性質，而非永久的團體，其目的在金錢上彼此互助，故有搖會，月月會等名目，在沛邑之集會制度，大約與徐屬各縣相似，茲分別述之如下：

- (1) 老人會——係農民為衰老病死而組織；
- (2) 防匪會——其目的在防範土匪之光臨，其性質與「聯莊會」同；
- (3) 麵會——此會係農民為婚喪喜慶之事而設；
- (4) 搖會——此會之起因，由於農村金融枯竭，不願借貸高利，且無法借貸，故組織此會以解決之，分為「同級搖會」與「差級搖會」二種。所謂「同級搖會」者，係會員每人所出之會金，完全相等，而「差級搖會」，則會員所出會金，因獲得先後而有差異，最先得者多出，依次遞減。
- (5) 青苗會——此會係農民共同保護農作物而設，對於牲

畜飼養之取締極嚴，以免傷害禾稼。

(6) 皮袍會——此會係稍有資產之農民所組織，感氣候之嚴寒，為將來年齡較大需用皮袍而設。

以上所述，乃就記者調查所得而言，既未分區，自難完備，如欲完善，則非有整個經濟調查不可！最近農村中，除去上述各種經濟的集會組織而外，更有所謂「桿子會」，其性質類似宗教，然實質則又含有政治作用，其內容及組織如何？則有待於秘密調查也。

集會之發生，原為自助互助，不借高利貸而起，故其期限完全由會員全體決定，多者十年，少者亦須三年五年，視會員得會分配之次數而定。例如某會會員十人，每年搖一會，則期限至少十年，若每年搖二會，則可減為五年。搖會本為一種變相借貸，有借主係一人者——即會首每年認開會喫食，第一年之總額，由會首全得，以後不必攤任會金，有借主係全體會員者，誰得誰認搖會時之酒席。除搖會外之借貸，尚有二種：一為現金借貸，一為糧食借貸；前者利率，大都三分四分五分不等，以十月為期，在期限以內，不取本息，滿期時則借者須將本利同時償還，不得延付，萬不得已不能償還時，須事先商得借主同意，然後方許延期，但利息仍須付楚，否則加入本金，作增加借本計算；後者利率，雖未明白規定，然償還之時，須照借

貸期間之最高價計算，還時不必仍還原借糧食，將糧折銀償還，或換還他種糧食亦可，但換還者，須照他種糧食之時價與原借時原借糧食之最高價格比較計算也。

(五)民間風俗

沛邑人民，墨守舊法，鮮知改進，其風俗習慣仍停留於十八世紀之時代中。茲請言其特殊風俗之一二如下：

(1)父母疾病之祈禱

鄉村農民不知科學，更不知醫理，因教育程度關係，國醫中亦鮮有精通者，以故親子對於父母之疾病，往往不請醫診治，僅焚香對天祈禱，其詞云：「如老天或神祇保佑某某之雙親安好如初，則某某願對天唱戲若干本」。假如因此而其父母之疾已癒，其子即須招班唱戲，並遍請各親友觀戲，大設筵席，每日用費約在數百金以上。觀劇時其子必依次請親友點戲，點戲者須出點戲金，每劇三五元不等，愈多愈榮耀，顯示其富有。若親病已癒，而子不為其唱戲者，則四鄰全呼之為忤逆子，其親死後，必令其負巨木以行，至其親墓而止。

(2)親死之服裝儀式

沛邑民智不開，以致婚喪喜事多沿用清制。親死後之服裝，仍以前清時之袍帶着之，父死頭戴頂帽，身着袍褂

，脚穿青靴，儼然清時之官吏；母死頭戴鳳冠，身着彩衣，脚穿鳳鞋，酷似清代之幾品夫人。

(3)一般民性

沛邑人民，勤苦有之，清潔則未也，樂歲終身苦，終年免於沐浴，無論老幼男女，一體皆然，王猛捫虱之風，遍行於沛境之內，智伯汚身之行，甚藏於農村之中，清潔運動，在在必需。

民智不開，迷信極深，一草一木，皆可稱之為神，一鳥一蟲，亦可呼之為仙，據此次調查所得，即有所謂「太王」之神話發生；所謂「太王」者，即水蛇是也。鄉民以為沛邑無水，此蛇從何而生，非神而何？羣起呼之為水神，焚香祈祝，遠近聞者，皆匍匐前往，募資唱戲更欲為之修廟，在每日人羣環擾之下，而蛇竟因無食而死，鄉人厚葬之，並為之樹立牌位，期於最近為之立廟，後聞于縣府，嚴令中飭，其事遂寢。

(六)餘言

上述各節，本為記者調查合作事業時附帶之注意，為十日間所得之材料，遺漏之處甚多。例如秋後民間時，農民多喜鬥鷄鴨鳥之習慣，及沛西三十里閭寨閭古之史實，皆未詳細列入，深以為憾。閭古係明末清初之隱士，

保明反清之遺老，至今閭家世代墳墓，皆與普通墳墓相異，其形週圓而上方平，表示反清到底，堪為我民族史上爭光。此外還有江蘇人民與山東人民的鬥爭史，其起源由於咸豐八年之黃水為災，沛民多遷移，水退後而山東人遂侵入沛邑，清末時雙方年年作戰，死傷往往數千，後經曾國

藩之奏策，山東人民得享有沛地六十年之使用權，辛亥革命以後，官廳命山東人民按糧納稅，因此，山東人民得享有微山湖西北之土地，即今縣治所謂整個第六區之範圍是也。

蘇省改進棉業

劃全省為五大棉區 採用純種墾植荒棉

(中央日報二十三年六月一日)

(無錫通信) 江蘇為我國棉產最發達之區，良以土地肥沃、氣候適宜，故不特棉產獨多，即品質亦較其他各省為優，惟近年來，產棉情形、殊屬悲觀，生產方面雖漸有增加，而棉田則年就減少，蘇省府有鑒於此，特擬定改進棉業辦法十項如下、

改進辦法 一、採用純種政策、劃全省為通海、淤漚、鹽墾、徐淮、金陵五大棉區、每區設一棉田試驗場所、其棉田面積、須在五百畝以上、擔任全區種籽及栽培技術之改良、並供給最良棉種與各縣農民、二、厲行推廣事業、棉區內各縣面積最少百畝、俾能大量繁殖、三、擴大指導工作、各縣分設植棉指導所、每所應有棉田十畝至三十畝、並規定大縣至少應設二十所、小縣應設十所、分佈地點宜求勻稱、此外即為辦理特約棉田、大縣至少五十處、小縣至少十處、四、提倡墾荒植棉、江北鹽墾公司、向以棉為主要產物、目下尚有一千三百萬畝荒地未墾、若均開墾、則蘇省之棉業、將增至百分之三十以上、年產總值約一萬六千二百五十萬元、目下利棄於地、實屬可惜、故省府墾殖專區協進委員會已成立、五、指導專員、從事棉作害蟲之研究並謀防止之術、六、設立棉區公共軋花廠、七、指導農民組織棉產運銷合作社、八、聯絡省內農業機關一致進行、九、與省內各紗廠協力合作、十、籌組紗棉業改進廠、

農村經濟

第一卷 第九期

請看 **農林新報** (發行十年從未間斷)

每月三期全年三十六期

預定全年連郵費大洋六角

請入 **農林研究會** (詳章函索即寄)

每年會費八角得贈閱農林新報一年各種叢刊淺說全份隨時通信研究農林問題及購買種苗之優待(尚有永久會員利益更優厚)

南京金陵大學 農林研究會 農林新報社 全啓

要目

中國合作運動的回顧與前瞻	鄭季楷
江蘇徐海之農業與農民生活	藍渭濱
中國歷代田賦制度述略	孫謙六
復興農村經濟與提倡合作事業	徐國彬
世界恐慌中之波蘭農業金融	趙簡子
增加生產的方法(續完)	高振
復興絲業的先聲	達生
復興農村經濟與挽救都市奔潰	談明華

本社社址 鎮江馬家巷四四號

全年十二冊二元 半年六冊一元一角 每冊二角

國際週報 第八卷 第六期 要目

日本副領事失蹤問題	楊祖詒
藏本失蹤事件與所謂中日親善	陳次溥
日本政局之狀況及過去數年之演進	李文顯
包藏着危機的美國財界之景氣	吳卓生
戰爭時期保持中立之困難	王伯祥
國際時事	
本報每份定價大洋五分半年連郵費一元一角全年二元國外加倍(郵票代銀九五折)	
本社南京湖南路十八號訂閱者請向本社函洽	
啓者本社爲優待定戶起見特自五月一日起六月卅日止在此期內如蒙各界直接向本社訂閱一年者贈送一九三三國際之關係一冊	



—載 專—

江蘇省農民銀行辦理農業倉庫概況

近年來吾國農村經濟，凋敝已極，各方面咸注意於農業倉庫之舉辦，以備儲押農產品。本行辦理五年，平日對於儲押事業，極為注意，成績遂有進展。本年麥豆登場，雖據稱有豐收之望，但麥價下落，可以預料，同時稻收以後，價格亦必有自然跌落之趨勢，故辦理倉庫儲押，實屬刻不容緩。茲將本行辦理農業倉庫之現狀，略書如下，以為留心農村經濟者之參考：

倉庫情形

本行負調劑本省農村金融之責，溯自成立以來，除以低利貸款於農民為生產上必要之資金外，常盡力從事於農業倉庫儲押之經營，藉藉此以活動蘇省整個農村之金融。故推廣倉庫儲押，實為本行救濟農村重要政策之一。現本行自辦及委託代辦之儲押倉庫計有九十有五處，由本行各分行自辦之倉庫計有三十八處，委託當地機關代辦者，計有三十二處，由合作社或農民教育館代辦者有二十五處，分佈於蘇州、常州、無錫、

丹陽、江陰、吳江、青浦、徐州、鹽城、如皋等二十餘農產豐盛之縣，專司該縣附近農產品之儲押，以調節農產價格，而利農村金融之週轉。

倉庫最近儲押數量及總值

本行各分行自辦及委託代辦之儲押倉庫計有九十五處，本年度儲押之各種農產品之數量，計達五十萬零四千四百二十五担，儲押總值為一百二十八萬一千七百零七元。當此農村經濟破產，金融週轉不靈之時，得此巨額資金，分散於各縣農村，雖未能一舉而使農村經濟底於復興繁榮之境，但農村間之金融活動，週轉靈便，確已遠勝疇昔矣。

倉庫儲押種類及統計

吾國以農立國，而農村之主要產品，則為米、穀、豆、麥、雜糧、蠶絲、棉花、豆餅等類。蘇省位居東海之濱，長江橫貫中部，運河縱流南北，水利之富遠勝他省，故此類物產，尤稱饒富，祇以價格慘跌，農村日趨衰落。本行對於蘇省所屬各

縣農產，米、穀、豆、麥、土絲、豆餅、棉花等類無不盡量辦理儲押，統計本行各分行自辦及委託代辦之各倉庫，現在所儲押之農產品，以米穀為最多，次為豆、麥、豆餅、棉花、土絲等，本年儲押數，計米穀約二十五萬石，麥約三萬石，豆約三萬石，棉約二萬石，豆餅約十萬片，又

二萬餘石，絲約八千餘石，雜糧約一萬餘石，肥田粉約一千五百石，布約三萬疋。茲為易于明瞭起見，特將本行辦理倉庫之倉庫名稱、地點、性質、儲押物品，以及至三月底止之儲押總數、儲押總值等，詳細列表于後：

江蘇省農民銀行農業倉庫統計表

行名	倉庫名稱	地點	性質	質	儲押物品	三月底止儲押數	三月底止儲押總值
常熟分行	東唐市倉庫	東唐市	本行自辦	米	米	七、三六八担	四〇〇,〇〇〇元
	梅李倉庫	梅李	全	上	米·麥·豆·棉	一、八九六	六五
					米	八、八〇〇片	〇〇
					豆餅	二、七一二	〇〇
					布疋	三、三八担	〇〇
	恬莊倉庫	恬莊	全	上	米·棉花	二、三六九片	〇〇
					米	一、三六担	〇〇
	練塘倉庫	練塘	全	上	米	一、七、五〇〇	〇〇
	大義橋倉儲合作社	大義橋	合作社代辦	米	米	二、九七三	〇〇
松江分行	第一倉庫	西河橋涇錢門	本行自辦	米	米	一、〇六三	〇〇
	第一代辦倉庫	橋塘跨外門西	委託當地代辦	米	米	一、八、七六	〇〇

	第二代辦倉庫	亭林鎮	全	上	米·穀	二九一	七		
	南朱家浜信社	南朱家浜	合作社代辦		米	九八七	〇		
	薛家甸信社	薛家甸	全	上	米	五二七	〇		
	小崑山鄉信社	小崑山鄉	全	上	米	五二〇	〇		
	陸家浜信社	陸家浜	全	上	穀	八六六	〇		
	石湖蕩信社	石湖蕩	全	上	米	三七〇	〇		
	茶亭浜信社	茶亭浜	全	上	米	一、二九〇	〇		
如皋分行	雙甸農業倉庫	雙甸鎮	本行自辦		米·穀·布疋	三、〇〇〇 八、〇〇〇 疋	〇〇	二六、四三	三
	西場農業倉庫	西場鎮	全	上	米·穀	三、〇〇〇 担	〇	八、七九	三
	九區川界村農品儲銷合作社	第九區銀杏鎮	合作社代辦		米·穀·棉花	八五〇	〇		
	十區蔡家橋農品儲運合作社	第十區蔡家橋	全	上	豆餅 米·穀·棉花	二、五〇〇 片 五〇〇 担	〇		
鹽城分行	興化倉庫	興化城內西倉	本行自辦		稻	三三三	〇		
	岡門倉庫	鹽城岡門鎮	全	上	米·稻	二八一	〇		
嘉定分行	外岡儲押所	嘉定外岡鎮	全	上	米·雜糧·棉花	三、七八	五	二〇、三六	〇
	錢門塘分所	嘉定錢門塘鎮	全	上	米·雜糧·棉花	一、三三五	〇	六、七七	〇
	太倉儲押所	太倉縣城內	全	上	米·雜糧·棉花	三、〇三三	六	一三、一三	六

專載 江蘇省農民銀行辦理農業倉庫概況

	潢涇 儲押所	太倉縣潢涇鎮	全	上	米·雜糧·棉花	四、五九	五	二八、九九七	〇〇
	羅店 儲押所	寶山縣羅店鎮	全	上	米·雜糧·棉花	二、八〇	五	一三、九四	〇〇
	江陰分行 江陰農民布疋儲押所	江陰城內本行	全	上	布疋	九、〇〇	〇	九、一〇〇	〇〇
	江陰農民銀行雲亭倉庫	第八區雲亭鎮	全	上	米·穀·豆·麥·豆餅	一、五五	〇	九、一〇	〇〇
	江陰農民銀行周莊農產儲押代理處	第八區周莊鎮	委託代辦		米·穀·豆·麥·黃花	四、二五	〇	一五、一〇〇	〇〇
					布疋	一、三三	〇		
					布疋	九、五九	〇		
					豆餅	七、五九	〇		
	江陰農民銀行陸家橋農產儲押代理處	第九區陸家橋	全	上	米·稻·豆·豆餅	三、八六	〇	一三、九〇	〇〇
					布疋	七、五	〇		
					米·稻·豆	二、六四	〇	一三、五〇	〇〇
	江陰農民銀行南關農產儲押代理處	第十一區南關	委託代辦		豆餅	一、〇〇	〇		
					布疋	二、〇	〇		
	澄西信用兼營合作社	第六區西石橋	合作社代辦		米·稻·麥·豆·豆餅·棉花	三、〇八	〇	一五、〇〇	〇〇
丹陽分行	丹陽農行呂城倉庫	丹陽呂城鎮	本行自辦		米·穀·豆·麥·豆餅·肥田粉	六、五	〇	一、〇〇〇	〇〇
	陵口鎮義生豐油廠代辦倉庫	丹陽陵口鎮	委託代辦		米·稻·豆·麥·芝蔴	二、八	〇		
	丹陽農行合作倉庫	丹陽西門外黃陵鎮	合作社辦理		米·稻·豆·麥·棉花	四、七	〇		

徐州分行	徐州農行第一倉庫	徐州東車站津浦馬路南巷	本行自辦	小麥·芝蔴	三〇〇	〇〇		
無錫分行	東亭倉庫	東亭鎮	全上	米·稻·綠豆	六、六〇七	七	二六、三六一	六
	錢橋米糧儲押處	錢橋鎮	全上	米	三、〇一一	四〇	一四、九〇七	八〇
	禮社米糧儲押處	禮社鎮	全上	米·穀	四、七六九	五〇	一四、〇三三	二〇
	農倉第一代理處	南門外保泰典	委託代辦	米	二五九	六七	八〇四	六〇
	農倉第二代理處	南門外保隆典	全上	米	二五九	六九	一、〇四六	五〇
	農倉第三代理處	周新鎮保昌典	全上	米·稻	四二二	一七	二、二一五	三〇
	農倉第四代理處	南橋保和典	全上	米·穀	三〇一	七九	一、三四八	一五
	農倉第五代理處	堰橋咸德典	全上					
	農倉第六代理處	長安橋允濟典	全上	米	一、二八九	四二	六、五七八	六〇
	農倉第七代理處	八士橋協順典	全上	米	一、二五八	三六	六、四七一	五五
	農倉第八代理處	張涇橋元吉典	同	米	一、三四三	三〇	五、八〇八	五〇
	農倉第九代理處	嚴家橋周濟典	同	米·稻	七三六	二六	四、〇九二	五〇
	農倉第十代理處	梅村保源典	委託代辦	米·稻	八七七	四二	四、〇九七	九〇
	農倉第十一代理處	蕩口永裕典	同	米	八六八	〇九	三、六九三	四五
	農倉第十二代理處	后宅大成典	同	米	一、六二五	四九	七、二五九	九五
	農倉第十三代理處	華大房莊保誠典	同	米·稻	五三三、〇九	〇九	二、五九六	三〇

該典因無人負責
主持本年停辦

	農倉第十四代理處	玉祁通源典	同	上	米	一、六六五	四二	八、〇三二	〇五
	農倉第十五代理處	前洲濟源典	同	上	米	三三八	四零	一、八五五	九〇
	農倉第十六代理處	楊墅園永興典	同	上	米	一、九九九	五三	二〇、一五五	九〇
	農倉第十七代理處	葑莊濟恆典	同	上	米	一、二二五	八七	五、七八五	四〇
	農倉第十八代理處	胡埭保和代典	同	上	米·稻	一、八九四	九七	七、四三八	三三
	農倉第十九代理處	平尖康濟典	同	上	米·稻	一、八二八	二六	九、一五三	五〇
青浦分行	第一倉庫	青浦縣	本行自辦	上	米·穀	八、八四四	〇〇	四一、七〇三	五〇
	第二倉庫	重古	同	上	米·穀	二、三四八	五〇	五〇、五五〇	〇〇
	第一代辦處	白鶴江鎮	委託代辦	上	米·穀	八、一五四	〇〇	三三、七三七	〇〇
	第二代辦處	朱家閣鎮	同	上	米·穀	二〇、〇〇〇	〇〇	一〇〇、〇〇〇	〇〇
	第三代辦處	金澤鎮	同	上	米·穀	三、八六九	〇〇	一八、〇七四	〇〇
吳江分行	震澤米食儲押處	震澤壽星橋	本行自辦	上	米	一、三〇五	八七		
	嚴墓鎮食米儲押處	嚴墓鎮	同	上	米	一、二六三	一一		
	平望食米儲押處	平望	同	上	米	九四八	九四		
	震澤生絲儲押處	震澤	同	上	土絲	五〇、〇〇〇	〇〇		
	第三區益農抵米處	盛澤山西殿	委託代辦	上	米	一、九美	〇〇		
	第四區食米儲押處	黎里忠義祠	委託代辦	上	米	一、九美	〇〇		

	第六區食米儲押處	華同成典當基	同	上	米	一、三五〇	〇〇		
崑山分行	崑山農行蓬閣倉庫	二區蓬閣鎮河東	本行自辦	米	四、八〇〇	〇〇			
	崑山農行倉潭倉庫	正橋塊倉潭街	同	上	米	六、三六五	〇〇		
	二區農教館食米儲押所	二區夏駕橋農教館	合作社代辦	米	三九二	〇〇			
常州分行	第一倉庫	奔牛鎮	本行自辦	餅	米·麥·豆·豆	三、〇二六	五九	七、五九七	四五
	第二倉庫	馮溪鎮	同	上	米·穀·豆·麥	一八、一三四	九六	七四、一八一	〇〇
	第三倉庫	焦溪鎮	同	上	米·穀	九、七六四	九九	三三、三八	九〇
	第四倉庫	卜弋橋	同	上	米·穀·豆·麥	二、二五六	三三	二八、五六六	五
	第五倉庫	南廈野	同	上	米·穀·豆·麥	一三、六九六	三三	三九、二九	八〇
	第六倉庫	東安鎮	同	上	米·穀·豆·棉	六、〇四四	七四	一五、七三	六三
	萬綏鎮儲藏保證合作社	萬綏鎮	合作社代辦	米·穀·豆·麥	四、二九四	一一	三三、九四三	九二	
蘇州分行	滄關倉庫	滄關	本行自辦	米	米·穀·豆·麥	八、四六六	〇〇	四一、〇九五	〇〇
	陳墓倉庫	陳墓	同	上	米·稻·豆·麥	五、〇五七	〇〇	二四、二七	〇〇
	善人橋倉庫	善人橋	同	上	米·稻·豆·麥	五、四一	〇〇	二、八四	〇〇
金壇支行	金壇農行享利洽記	金壇小南門外	委託代辦	米·稻	三、〇〇〇	〇〇	三三、三四	八〇	
	堆棧合作儲押倉庫	老揭蕩	合作社代辦	米·穀·雜糧	二、六〇〇	〇〇	八、〇〇〇	〇〇	
	西塘義漁合作社	第九區白塔鎮	同	上	米·穀·雜糧	五、三〇〇	〇〇	一六、〇〇〇	〇〇
	西樹養蠶合作社儲押代辦處	第二區西樹村	同	上	米·穀·雜糧				

專載 江蘇省農民銀行辦理農產倉庫概況

高淳分行	第一區井頭鄉儲藏合作社	第一區井頭村	同	上	稻	四〇〇	〇〇		
	第一區薛城西鄉儲藏合作社	第一區薛城鄉農教館	同	上	稻	二五〇	〇〇		
	第三區天井鄉儲藏合作社	三區天井鄉天井村	合作社代辦	稻	稻	七三〇	〇〇		
	第四區西社鄉儲藏合作社	第四區茅城	同	上	稻	六〇〇	〇〇		
	第五區坡地鄉儲藏合作社	東壩高鵬坊場	同	上	稻	五〇〇	〇〇		
	第六區顯保鄉儲藏合作社	東壩湯家保村	同	上	稻	五五〇	〇〇		
	第七區黃泥塘鄉孫家村信用社	第七區黃泥崗	同	上	稻	四五〇	〇〇		
溧陽營業處	第一區城南鄉信用儲藏無限合作社	南門外縣立農教館	同	上	米·稻·豆·麥	四六〇	五〇		六,〇〇〇
	城南鄉信儲合作社	夫子廟民衆教育館	同	上	米·穀·豆	一,〇三五	〇〇		
合計一七	九四	九四	自辦 委辦 計辦	三八 三二 二四	米·穀·豆·麥 ·豆餅·棉花·布疋·雜糧	五〇四、四三五	〇〇		一、二八二、七七元 六

擴充計劃

現本行除儘力擴充已有之各縣倉庫外，百萬担，以三百萬元作為儲押資金，在救濟整個農村經濟，決繼續增設，以謀推廣。並擬代各縣農業倉庫管理委員會辦理儲押事務，在本年內預計押稻穀等二 不少效果也。

小小統計——我國耕地面積的三種不同統計（屏）（中央日報二十三年五月十六日）

民國七年農商部統計——一，三一四，四七二，一九〇畝
 白克爾估計——一八五，〇〇〇，〇〇〇畝
 耶姆遜估計——二，〇〇〇，〇〇〇，〇〇〇畝（見Return of Trade and Trade Reports), 1919

江蘇省農民銀行丹陽分行辦理猪隻運銷之經過

一、導言

農行為農民謀利益，人所共曉，然在事實上，有直接間接之分，往昔農行對於農民，不過發生貸款關係，今則直接扶助農民養猪、蠶、魚及代購種子、肥料等，藉謀農業生產之促進；一面，復於申地南市特設『上海江蘇省合作社農產運銷辦事處』，專司代理各地農民運銷食糧、絲繭、猪隻等農產品及代購種子、肥料等，剔除中間人之分利，而得善價，冀於無形中增加農民之收入。惟農民副產最受中間人之分利者，厥為猪隻，出售時既係零星，更無定時，但猪為活口，直接運銷較任何農產為困難，故各地合作社，鮮有嘗試者，蓋以此也。本行為謀農民福利計，並接受各社之要求，不得不冒多方艱難，辦理猪隻運銷，為各社倡，茲將經過情形，略述如左：

二、籌備情形

四月二十八日，本行派調查員朱君行夫至呂城蔡塔鄉小學校內，召集『蔡塔鄉』『惠民鄉』『大連村』『三信用

合作社社員開籌備大會，計到三社代表共十八人，同時接洽猪隻頭數，共有九十八頭之多，本行以事屬草創，經驗

各社代表攝影



毫無，為慎重將事起見，審查結果，准運三十七頭，并推定負責總代表一人（龐文輝）秤手二人（龐興之龐榮文）

江蘇省農民銀行丹陽分行辦理豬隻運銷之經過

一、導言

農行為農民謀利益，人所共曉，然在事實上有直接間接之分，往昔農行對於農民，不過發生貸款關係，今則直接扶助農民養豬、蠶、魚及代購種子、肥料等，藉謀農業生產之促進；一面，復於申地南市特設『上海江蘇省合作社農產運銷辦事處』，專司代理各地農民運銷食糧、絲繭、豬隻等農產品及代購種子、肥料等，剔除中間人之分利，而得善價，冀於無形中增加農民之收入。惟農民副產最受中間人之分利者，厥為豬隻，出售時既係零星，更無定時，但豬為活口，直接運銷較任何農產為困難，故各地合作社，鮮有嘗試者蓋以此也。本行為謀農民福利計，並接受各社之要求，不得不冒多方艱難，辦理豬隻運銷，為各社倡，茲將經過情形，略述如左：

二、籌備情形

四月二十八日，本行派調查員朱君行夫至呂城蔡塔鄉小學校內，召集『蔡塔鄉』『惠民鄉』『大連村』三信用

合作社社員開籌備大會，計到三社代表共十八人，同時接洽豬隻頭數，共有九十八頭之多，本行以事屬草創，經驗

各社代表攝影



毫無，為慎重將事起見，審查結果，准運三十七頭，并推定負責總代表一人（龐文輝）秤手二人（龐興之龐榮文）

猪身剪字一人（龐敖庚）司賬一人（張朝年）幹事（每社二人）六人，沈月波、龐林法、張文華、張元良、張鶴年、張仲華，押車一人，攝影散會。

三、裝車情形

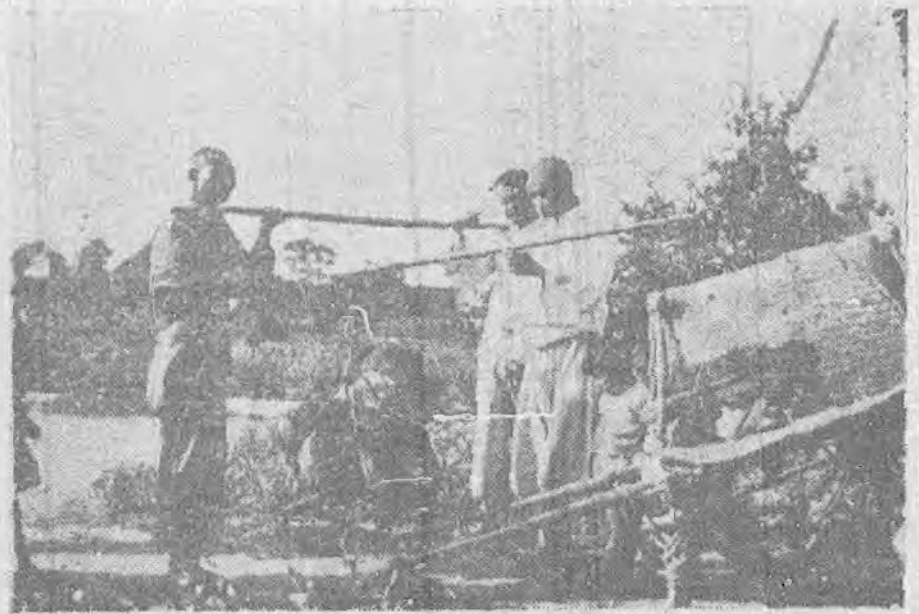
四月三十日上午由羣向呂城車站預定（向例須早一天定）貨車，至五月一日上午六時，所定貨車已到，即通知各社下午四時送猪。



社員捉猪情形

至呂城車站裝車，在裝猪時令各社分擔乾土散鋪車內，以免火車開停時猪隻滑堆受傷，一切事宜均由各社員自動辦理，不兩小時三十七頭完全裝畢。

社員秤猪情形



本行即快函代為保險，保費每隻六分，同時按當地市價發給七成現金，猪行習慣，須拖欠十天或半月，付現款須貼現等費，茲為便利各社員起見，於秤完後即可持券向呂城倉庫領付現洋七成，其餘三成，至遲在五天内付清，各社員均同聲稱贊，表示十二分滿意。旋將各社員送猪到站及自動秤猪上車情形攝影而散。

豬隻裝車情形



四、下車情形

豬車在呂城於五月一日下午十一時開出，至五月二日下午五時抵申南站，隨由豬行棧房持單提豬，趕至薛家浜豬棧，每隻趕費洋八分。

五、售豬情形

五月三日，豬隻交易場所，接洽銷售，當時據豬行人

專載 江蘇省農民銀行丹陽分行辦理豬隻運銷之經過

云，十年以來之豬價，向無如最近三日之低落，籌商結果，以豬係活口，深恐豬價，再行暴落，更感困難，乃決定全數脫售，以免損失。

六、結算售價

五月四日運銷辦事處結帳，土秤重四千八百三十斤，得公斤三〇六五斤，共售大洋四百九十元〇四角，較當地每擔多售淨洋四角至一元二角。售價所以有如此差數者，因肉質優劣及過大（百五十斤以上）過小（百斤以下）所致，蓋申地宜銷小不宜銷大也。

七、申地豬隻來源

申地豬隻之來源為泰興、如皋、南通等縣，山東亦間有之，惟肉質過劣，不甚合銷。丹陽、常州一帶豬身，肉質最佳，向由蘇申各地肉莊直接至內地豬行或由豬販向農戶購辦，故運滬銷售者，實屬寥寥。據本行經驗所得，凡重在百三十五斤左右之豬隻，運滬銷售，非特可得善價，且能先行脫售。

八、申地全年豬隻銷數

申地共有大行九家，（薛家浜）每大行於吳淞設一分

特 誌

—— 本行第九次業務會議紀要 ——

(一) 趙總經理開會詞

本行集總分支行總經理主任於一堂，舉行業務會議，其用意無非希望我同人將辦理農行事業之過去經驗與未來計劃，互相報告研討，使本行事業，以後改進設施，可依據之確定進行方針及辦法，此為本行舉行本會議之主旨。各分支行處之當地社會及經濟狀況等，各有特殊情形，此次會議，深望諸位提出，從詳討論，以便總行彙集意見，計劃改進。

本行使命，在如何推進本行業務，以促進農民經濟之發展。年來，我國因金融集中於上海等重要都市，各地農產品價格又復慘落無已，致農村金融完全陷于僵死之狀，而農民生活乃益形艱困，故本行對於農村經濟，亟應積極設法以謀救濟。惟是，農行欲確定此項救濟方針，則對於各地農村情形，非先澈底明瞭不可。吾儕既已稔知年來各地農村金融枯竭，經濟破產，惟一原因，即由於各地農產品停滯鄉間，不能直接運銷至通都大邑；各地產品，如能得便利之運銷，則農村金融，立可周轉流通。故本人去年十二月到行視事後，首先陳准本行監理委員會，在上海成立本省合作社農產運銷辦事處，作為各地合作社或農民產品集中運銷之代表機關；一面商請本省建設廳分飭各縣合作指導員，農業推廣所遵照，提倡指導農民對於農產運銷，採用合作運輸方式，加入本行上海農產運銷處，隨時取得聯絡——此為本行業務改進之第一點。上海運銷辦事處成立後，事實上即連帶發生第二項問題，即亟亟計劃增設本行各地倉庫是也，以本行如在各地增設倉庫，則除經營食糧押業務外，且可兼營堆儲代理農民銷售之產品，或則與上海農產運銷處互通消息，視上海與各縣之農產供需情形，將當地農產品直接收買，集

中存儲，準備運銷，使倉庫與運銷處融成一氣。而自農產運銷辦事處方面言，亦以有各地倉庫取得聯絡，運銷業務，自可按部就班，積極進行。否則如僅知辦理農產運銷，而不注意廣設倉庫，結果因後方無倉庫策應，必致顧此失彼，使運銷業務落空，或至多不過代一部分商人辦理產品運銷而已。如此，本行設立農產運銷處之用意，豈不完全失去？此外關於省政府辦理倉庫一節，須附帶報告者，省政府行政費之困難，為諸君所稔知；但自去年十一月開始，政府為求調劑本省各縣農產供需流通農村金融起見，亦曾勉力提出一部分款項，辦理本省各縣倉庫，本行因省政府之提倡辦理，對於增設倉庫方面，遂減輕不少負擔。總之，本行增設倉庫，實為救濟農村重要設施之一——此為本行業務改進之第二點。復次，本行放款與合作社或農民，應特別注重於生產上之實際需要，因之，核放借款即不得不重視其用途，本行為限制農民將借款用於正當之途，防

止其流入浪費或用之於消費方面起見，今後對於放款，應側重於種籽、肥料等實物放款——此為本行放款方面應行改善之點。茲總括以上三項報告，其利益可得而言者（一）本行在滬設立農產運銷辦事處，隨後即可辦理押款押匯業務，溝通內地農產品之出路。（二）儲押放款，為本行主要業務之一，本行辦理倉庫，不僅放款比較安全，且可調劑各地農產供需，流通農村間金融，隨時得與農產運銷處取得聯絡。（三）本行側重實物放款，可促進農民增加生產。此外再有一事，須請諸位注意者，即為本行自本年七月一日起，開始代理縣金庫，此項代理行務，我分支行處同人，不可使成機關化，收解縣款，對人須有精神上之協助，辦理手續，宜力求簡捷。

最後本人希望我同人，對於本行業務行務，應各就地方情形，儘量使之發展，期農民能實獲本行扶助之益，有深企焉。

（二）江蘇省建設廳代表童玉民氏演詞

本日貴行集總分行總經理主任在總行開第九次業務會議，本人代表建設廳列席參加，非常欣幸！貴行在各省為最早設立之農行，現在分支行處逐漸增設至二十六七處之多，業務行務，突飛猛進，都有成績表現出來，堪使未辦

農行之各省聞風興起，已辦農行之各省效法，貴行的前途是非常樂觀的。

我們曉得，農行之性質與農業銀行農工銀行實業銀行及商業銀行皆不同，其放款業務，在以低利資金，貸與農

民，扶助其經濟之發展，使資金社會化。所以農行對於厲行民生主義，是有大大的幫助的。

我們考研農村貧困的原因，可列舉幾點：一、缺少資金的組織；二、缺少勞力的組織；三、分業不見發達；四、機械不能應用；五、缺少銷售組織。現在提倡合作組織，那末，上述各項缺點，均可一一獲到相當的解決，使農村復興起來，繁榮起來。此後貴行協同各縣合作指導員，對於合作社，益加予以整理輔導，則本省各地合作社，組織自不難日臻健全，而貴行扶助農民經濟之目的，即得如願以償，所以建設廳要積極發展本省合作事業，貴行實居重要的幫助地位。現在對於農村合作社推進方法，略抒鄙見，以供諸位研討：

(一)關於社員分子之選擇——社員應注重優良忠實份子，並注意到中小農。吸收社員應以逐年增加為原則。

(二)關於惡勢力的防除——注意智識分子及地主紳士等惡勢力，從中把持操縱舞弊。防除之法，應以勸導感化為原則。

(三)關於信用產銷合作社之扶助——(1)對於信用產銷合作社及特種產銷合作社，特予金融上之扶助，對於每一合作社及每一社員的放款金額，應以逐年增加為原則。(2)指導預訂事業計劃，並切實指導其事業之進行。

(四)關於農產金錢物品之儲藏與貯蓄之扶助——對於舉辦農產儲藏貯蓄業務及儲金業務的合作社，予以種種優待和便利。

(五)關於社員相互負責相互監督之喚起——對於鉅額放款之合作社，應指導其採用保證責任或無限責任，並喚起各社員相互監督借款之用途，及有否厲行各項應盡之義務和責任。

(三)會議紀錄

時間：二十三年六月二日 上午九時至十二時
下午三時至五時

地點：總行會議室

出席會員：楊紹升 顧 倬 胡 湘 潘指行 周其行

魏次鴻 倪松年 朱章淦 蔣振岐 陳植三

孫伯顏 戴元變 胡翰新 王浩然 蔣國炎

陳和鎔 祁錫福 金逢辰 夏絨麟 許漢綬

王立楷 劉振羣 楊文明 李劍農 侯厚培

蔣平子 楊駿聲 趙棣華

列席會員：陳顏湘 褚玉如 周承緒 鄒漢翔

列席代表：江蘇省建設廳代表董玉民

主 席：趙棣華

紀 錄：毛一飛

主席宣告開會
主席恭讀 總理遺囑

(甲) 報告事項

- 一、總行總務科報告：(一)文書(二)人事(三)調查(四)庶務等四項工作辦理經過情形。(附報告書)
- 二、總行業務科報告：(一)計劃存款之吸收(二)整理催收款項(三)擴充倉庫業務(四)辦理信託業務(五)代理保險業務(六)與交通銀行合作(七)評定各縣合作社等級(八)提倡組織農產運銷合作社(九)總行本年營業概況等九項工作辦理經過情形。(附報告書)
- 三、總行稽核科報告：(一)辦理本行決算(二)重行分配分行資金(三)資金運用之調劑(四)厲行稽核制度(五)重訂聯行轉帳手續及報單使用規則(六)改訂聯行存欠利率等六項工作辦理經過情形。(附報告書)
- 四、南京分行報告：(一)業務概況(二)業務計劃(三)合作事業概況(附報告書)
- 五、丹陽分行報告：(一)業務概況(二)金融概況(三)進行概況(四)合作事業概況(五)農村經濟現狀(附報告書)
- 六、常州分行報告：(一)業務工作(二)營業概況(附報告書)
- 七、無錫分行報告：(一)業務狀況(附報告書)
- 八、蘇州分行報告：(一)業務概況(二)下年計劃(三)合作事業狀況(附報告書)
- 九、崑山分行報告：(一)業務概況(二)合作事業概況(三)農村經濟現狀(附報告書)
- 十、常熟分行報告：(一)業務概況(二)合作事業概況(附報告書)
- 十一、松江分行報告：(一)業務概況(二)農村經濟概況(附報告書)
- 十二、江陰分行報告：(一)業務概況(二)合作事業概況(三)農村金融狀況(附報告書)
- 十三、吳江分行報告：(一)業務概況(附報告書)
- 十四、嘉定分行報告：(一)業務概況(附報告書)
- 十五、青浦分行報告：(一)業務概況(附報告書)
- 十六、高淳分行報告：(一)業務概況(二)合作事業概況(附報告書)
- 十七、鹽城分行報告：(一)業務概況(二)合作事業概況(附報告書)
- 十八、如皋分行報告：(一)業務概況(二)合作事業概況(三)下期業務計劃(四)農村經濟狀況(附報告書)
- 十九、徐州分行報告：(一)業務概況(二)合作事業概況(附報告書)

附報告書

二十、宜興支行報告：(一)成立前後經過情形(附報告書)
廿一、金壇支行報告：(一)業務概況(二)合作事業概況(附報告書)

廿二、溧陽營業處報告：(一)業務狀況(二)金融市況(三)農村經濟概況(四)今後推行計劃(附報告書)

廿三、沭陽營業處報告：(一)業務概況(二)合作事業概況(三)農村經濟狀況(附報告書)

廿四、金山營業處籌備處報告：(一)籌備概況(二)合作概況(三)農村經濟概況(附報告書)

附註：本行每年例有業務會議之舉行，自去年起，改爲每年一次，本屆爲第九次業務會議，到會之總分支行經理主任等，于各該處之業務概況，合作事業，農村經濟等，除開會時作口頭報告外，另有書面報告，凡二十四件，提案三十餘件，原擬擇要輯入本刊，藉請讀者指教，嗣以本行辦理決算在即，所有各行業務概況等，以後當有整個之報告，故本刊此期只載其會議時之大概情形，報告書概未列入也。

——編者——

(乙)討論事項

一、擬請總行函請監理委員會轉呈 省政府，准撥各縣公地，以備各分行自建倉庫案。(高淳分行提)
(決議) 1. 關於撥公地一節，由分支行處根據實際情

形，陳報總行轉監理委員會，根據省政府陳主席提案，設法接洽。

2. 關於建築倉庫一節，由分支行處就當地情形，擬具建築倉庫計劃，陳報總行，請監理委員會轉陳 省政府提前建築該縣公開倉庫。

二、請總行商陳 省政府，於新式倉庫所在地，併行「政府收買政策，與農行儲押業務，」增大倉庫效用案。(鹽城分行提)

主席宣告本案與下面第三案合併討論。
(決議) 建議 省政府，就各地情形，如認爲有收買必要時，政府實行收買食糧，以流通農村金融。

三、本行倉庫事業，應如何推行案。(總行提)
本案主席宣告與上面第二案併案討論。

(決議) 原則照修正通過，詳細辦法，由總行擬定。
四、本行自辦倉庫，宜酌視地方環境，增設農民抵押借貸所案。(江陰分行提)

主席宣告本案與下面第九、十兩案合併討論，併指定江陰分行陳經理植三，總行侯副經理厚培，業務科胡主任翰新，鹽城分行胡經理湘，無錫分行顧經理倬，

先行將以上三案審查。

(審查意見)(甲)本行倉庫自辦。

1. 以倉庫為主體，酌加衣飾，農具放款。

2. 此種抵押放款期限，規定自每年三月至十月止，在十月底以前，各種抵押品，必須取贖，否則即由本行自行變賣。

3. 典當物品，以鄉間土布衣被及農具為限。

4. 利息不得超過月息一分，保管費不得超過五厘。

(乙)典當放款，暫緩辦理。
(決議)照審查意見通過。

五、農蠶品運銷，應設分辦事處案。(常州分行提)

(決議)交本省合作社農產運銷辦事處酌量情形辦理。

六、合作社自行運銷農產品時，應減少運費，以示提倡案。
(丹陽分行，金壇支行合提)

(決議)呈 省政府，函京滬滬杭兩路局，暨隴海、津浦兩路局，對於合作社之農產品運銷，予以便利及協助。

七、各縣應設合作社中心區，以資推行案。(丹陽分行，金壇支行合提)

(決議)通過。

八、本行對於青苗放款，應如何實施案。(總行提)

(決議)一、對象：以合作社為限，但遇有特殊情形，得酌量略予變更。

二、方法：以實物放款為主，現金次之。

九、依據第五次業務會議提案第四號，辦理動產抵押業務一案，請即釐訂章程細則，以利進行案。(南京分行提)

十、本行對於鄉鎮典當，應否放款案。(總行提)

以上兩案，主席宣告與上面第四案合併討論。

十一、本行自下期起，將代理各縣糧櫃收款，應如何辦理案。(總行提)

(決議)交各分支行處詳細研究，陳報總行核定辦理。

十二、購置新式農作器具，租給農戶，以利農業生產案。
(常州分行提)

(決議)原則通過，由分支行處斟酌當地情形辦理。

十三、本行基金應如何催征案。(丹陽分行，金壇支行合提)

(決議)由總行函本省財政廳請令飭各縣切實整理。



合作消息

合作學社

籌備四周年會

仙舟合作圖書館開幕禮同時舉行

中國合作學社，為國內最早提倡合作運動之團體。自民國十七年成立以來，社務年有發展。迄今社員已遍大江南北，各省市從事實際運動之重要合作份子，咸為該社社員。平時對於宣傳研究指導等事，頗著成績。以前二次大會係在杭州及蘇州舉行，受當地朝野熱烈之歡迎。而每次大會時之中心討論問題，如二屆大會之推行全國合作方案，三屆大會之以合作方法繁榮農村方案，均蒙中央嘉許採納。自去年在首都中央路自建社所，創辦仙舟合作圖書館，積極籌備以來，學社工作更形緊張。近該社鑒於國內合作事業加速度的發展，同時却發生許多社務上很難解決的問題，以及曠混、假借、投機等事實，乘第四屆年會之頃，集各地合作專家及富有經驗者，分組討論各項重要實際問題。並將力尚實行，不嫌煩瑣。而虛驚空談，在所摺棄。務期能給予中國合作運動以一解決疑難之利刃，而促成

前二次方案之實現，以為中央復興農村之臂助也。自第八

次執委會推定年會籌備委員等情形，曾誌各報外，茲悉籌委會已於本月十九日，在社所議事室舉行第一次會議，出席委員王世穎童玉民壽勉成章鼎峙張廷瀛侯厚培唐啓宇程君清，主席壽勉成，紀錄程君清，議決要案如下：

一、大會日期及日程 大會日期定于十月七日至十日。

大會日程。

第一日 上午七時謁陵，九時舉行大會開幕式，仙舟合作圖書館開幕式，合作研究班畢業典禮。下午二時第一次會議。（社務報告，各省市報告，修改章程，選舉，推舉審查委員）

第二日 上午分組參觀烏江農業實驗及首都各合作社。下午參觀紫金山天文台。

第三日 上午分組合作討論會。下午第二次會議。（

討論提案

第四日 上午自由遊覽。下午大會閉幕式。

二、大會地點 南京中央路馬家街北本社新社所。

三、大會主席團 規定主席七人籌委會推定陳果夫余井塘

何玉書王世穎為主席其餘三人由大會臨時推定。

四、職務分配 籌備主任唐啓宇，總務股

主任章鼎時侯厚培，文書組程君清高希愷，庶務組孫

伯顏，會計組程君清李光勳，宣傳股主任王世穎童玉

民，招待股主任張廷瀨張宗成，提案編審委員侯哲荇

吳覺農。合作討論會分組主任1。合作法規組童玉民伍

玉璋，2. 合作保險組彭師勤王世穎，3. 合作教育組唐

啓宇章元善，4. 合作實務組陳仲明侯厚培。

五、通知各方 一、通知各社員。二、通知各省市有關合

作之機關及團體，屆時蒞會報告各該省市合作狀況及

辦理計劃。

(又訊)該社三屆執委會於同日召開第九次會議，議

決要案為：一、徵求社員著作及其他書籍，二、通過馮紫

崗姚石菴高立德蕭覺非嚴必康戴任馬家驥顧和康陳康和李

樹棠為本社社員，三、通過本社圖書館書庫鋼架合同，但

蘇蠶業改進會擬定 挽救蠶絲辦法

獎勵植桑 採取不繅蠶 獎勵植桑 採取不繅蠶

(鎮江通訊)蘇省蠶業，本占我國重要地位，為農村主要副業，第以近數年來，天災人禍，相逼而來，加之人民遵守成法，不知改進，遂致每况愈下，對外生絲貿易，慘淡若無，統籌改進方針，自成立以來，對於桑園之改善擴充，蠶種製造之嚴密取締，以及養蠶技術之合理推廣，兩項工作，均經決定整個改進之根本方針，按步進行，不遺餘力。茲該廳奉行政院令，對於蘇省蠶業，應由兩部會擬之挽救江浙蠶絲業根本辦法，飭就主管範圍切實辦理具報，當經交該會，今將該會辦理情形，分誌於下：

(甲)關於獎勵植桑區域之種類，該會已組織蠶絲植桑委員會，訂定墾荒植桑進行辦法，及一切詳細計劃，青桑苗，以供農民需要。(一)江蘇省立蠶絲試驗場，江蘇省立蠶絲製絲所，每年各培育桑苗二十萬株。(二)特約桑苗圃，每年培育桑苗至少五十萬株。(三)以蠶業為主要之農業推廣所，每年至少培育桑苗二萬株。

(乙)關於採取不繅蠶之桑苗，一律由會收買，無代價配給，請桑苗之農民，由該會統籌辦理。(丙)關於採取不繅蠶之桑苗，一律由會收買，無代價配給，請桑苗之農民，由該會統籌辦理。

(甲)關於採取不繅蠶之桑苗，一律由會收買，無代價配給，請桑苗之農民，由該會統籌辦理。

(乙)關於採取不繅蠶之桑苗，一律由會收買，無代價配給，請桑苗之農民，由該會統籌辦理。

(丙)關於採取不繅蠶之桑苗，一律由會收買，無代價配給，請桑苗之農民，由該會統籌辦理。

(丁)關於採取不繅蠶之桑苗，一律由會收買，無代價配給，請桑苗之農民，由該會統籌辦理。

(戊)關於採取不繅蠶之桑苗，一律由會收買，無代價配給，請桑苗之農民，由該會統籌辦理。

(己)關於採取不繅蠶之桑苗，一律由會收買，無代價配給，請桑苗之農民，由該會統籌辦理。

(庚)關於採取不繅蠶之桑苗，一律由會收買，無代價配給，請桑苗之農民，由該會統籌辦理。

(辛)關於採取不繅蠶之桑苗，一律由會收買，無代價配給，請桑苗之農民，由該會統籌辦理。

(壬)關於採取不繅蠶之桑苗，一律由會收買，無代價配給，請桑苗之農民，由該會統籌辦理。

(癸)關於採取不繅蠶之桑苗，一律由會收買，無代價配給，請桑苗之農民，由該會統籌辦理。

合作消息

合作學社籌備四屆年會

，現中央力圖改進，頒發挽救江浙蠶絲業之根本辦法，令飭切實辦理，與本會所辦事業不謀而合，嗣後中央與地方

(時事新報二十三年六月一日)



藝文

收穫

強卿女士

初冬的西北風，吹開了那高樓大廈中的花園裏的黃菊，吹盡了枝頭的綠葉，吹黃了青青滿野的稻田；最使農人們興奮的收穫時期又到了。

夕陽慢慢地移近西山，預備回去安息，餘暉籠照在成熟的稻田上一片金黃，阿忠費了一天的力，好容易把硬如石塊的一條較闊的田塍掘鬆了，向阿毛要了菜秧，正在把牠種下去，他不時的側轉頭來，注視着他腳下平鋪着的寶藏；生活的艱苦和四季的風日所造成的他那黧黑而皺裂的臉上，浮起微微的笑容，他想：今年該是他家一個轉機的時候了，自從他底老娘和阿弟死去以後！

想起老娘和阿弟，心田裏感到一陣劇烈的酸痛！眼前頓時黑暗起來，他永遠忘不了三年前最殘酷的一幕：

「秋雨不停地下着，浩浩蕩蕩的江水一天一天地高漲，正是放花時節的稻田，根子兒浸在水裏多天了

。那每年以吃玉蜀黍，嚼菜根，節省下來的金錢去繳修理捐款的堤岸，在這雨打浪激的狂勢下，漸漸地消蝕而低塌了。驚人的消息，不時傳來；張家關的堤塘崩了，王家灣又決了口；保守着這垂危的堤岸，為要保障這快將消滅的，數十年汗血換來的稻田，廬舍；拼着生命，在用土塊，用肉體去填補缺口，發狂似的終日吼着跑着的同伴們，無晝無夜在那裏徒手和大自然決鬥，在一籌莫展忍死待斃的情形下，偶然也希望到縣裏去告急的人，帶回一點好消息來。

一個早晨，雨住了，澹淡的陽光從濕雲後面透出來，人們的面上也浮起一層久遠不見了的笑容來，這時往縣裏去的人也回來了，同伴們都圍着這個人聽消息，阿忠得着他妻的報告，裹着因搶堤而跌傷的臂膊，也雜在人叢裏仰頭探望，只聽那人大聲的說：

「縣裏說：『一切情形都知道了，正在想辦法，你回去，叫他們安心守着堤，察看的人快要派去了。』」

「就是這幾句話嗎？」大眾嚷了起來：

「話都在這裏了！」那人更提高着嗓子回答。

「安心守着堤，叫我們待死呀！」

「我們底捐款——修堤的錢——那裏去了？！堤壞到這樣了，還叫我們安心守着！」同伴們叫罵着又向堤旁湧去了。

就在這夜裏，一陣銅鑼聲驚起了阿忠，他底妻慌慌張張跑進來說：「堤岸衝潰了。他一手拖着餓得不能跑路的老娘，妻拉着女兒阿寶和兒子小牛，在哭聲，喊聲，滾滾捲來的浪濤聲裏，黑團團亂哄哄的人影之中，向高一點的地方跑。

這個災殃裏，他底娘，忍受不住長久的飢餓，風雨的吹打，在逃難的半途發着痙攣死了；他底年青的阿弟，也就在這滾滾的駭浪之中葬送了，和瓦瓦的稻田同沒。他們跟着逃難的同伴們

——一樣的和他們般失去了骨肉親人和家的人——乞丐一般隨處飄流，同情已不存在這世界了，他們所經過的地方是防強盜般的嚴密守備着，救濟，僅是一個空名！最後，他無法賣去了阿寶，換得妻和自己及小牛底三條命……」

「阿忠哥！這樣晚了還不回家嗎？」他猛地被這問訊的語音驚醒了，抬起頭來，阿毛負着鋤頭站在他面前。

「我預備趕種完這半籃的菜秧才回去！」他回答着：機械似地，那雙手又動着鋤頭把菜秧一株株地排列在土壤裏，往事在菜秧間，土壤上，眼底裏，忽隱忽現地幻動着！

「今年的田稻真好，天氣又是這樣的晴朗，呵！阿忠哥，你們田裏底稻更好呵！穗子這樣的長！呀！今年可給你交好運了！」阿毛豔羨地在慶頌他。

「那裏的話，大家還不是一樣嗎？不過今年我多加了幾担肥料，多耘了一次就是了。」他站起身來回說着，目前的愉快使他忘去了已往的苦痛，微笑又浮上面來。

「早晚得如此，我們也應該多加點肥料在田裏，不過那時我爸爸借了『當頭』才買得一次的肥料，現在也不必說了。今年的稻子總算過得去了。」

「可不是嗎，爲了耘三番，加肥料，我也欠下了一筆債呢。」重重的愁雲又兜上心頭，笑容立刻消去了，但當他目光轉到那脚下黃熟了的稻棵，安靜地平臥在那裏的時候，憂愁又消去了一半，無窮地希望，又呈現在眼前了！

「你一定要種完這些菜秧嗎？我先回去了。」阿毛臨走這樣說：

「你走吧，我很快就來了。」他答着又蹲了下去，忽

地想到一件事，又站起來向漸漸遠去了的阿毛叫喊：

「阿毛！阿毛！請你回去告訴小牛的娘，叫她先去約一下小夥們明天來給我割稻。」阿毛在答應着。

夜氣彌漫了整個田野，月兒從東方升起，噪歸的鴉聲已靜了下來；他種完菜秧，潑一點水在上面，提起籃子，背着鋤頭，安閒地踱回家去，一面走，一面打算，——打算明天割稻的事。

才走近自己的屋子，看見妻站在門口等他，他喊道：

「小牛阿娘！小牛阿娘！你不去約割稻的夥計嗎？阿毛沒有來告訴你？」

「我早去過了！」他妻一邊進屋子，一邊回答。

「他們忙得很呢，明天村裏的稻大半都要割了，說今年稻子好，收成多，早點送新穀到鎮上去，可以賣得好價錢，小夥們說沒有八毛大洋一天，休想去請他們，你看怎麼好？」

他默然低頭不語，慢慢地放下了籃子和鋤頭，猛地決然地說道。

「真的嗎？！早點送去有好價錢，好！就是這樣做，你趕快去約定他們，八毛錢一天，照給就是了。」

「那裏來的錢呢，他們割完了稻立刻要工資的呵！」妻憂愁地說。

他又躊躇了，插秧加肥料時的債還沒有還，每月二分的利錢，送去遲一點還要挨張財主的罵，又那裏去弄錢請幫工呢？……可是，穀子賣遲了價格要低，那筆錢又怎麼辦，說定收割時候還本的呀！

「我們底棉袍棉襖呢？」他問。

「破破爛爛的，能值幾個錢呀？！當去了今年怎樣過冬？」妻預先知道他的計劃，愁苦地答問着。

「你前次在王家幫工的錢，有幾何？」

「早用掉了，不然，這幾天那來買六粟的錢？」停了半晌，他又說：

「你看，能不能到王家奶奶那裏去，求求伊？向老爺借五塊錢，賣掉穀子就還錢。」

他妻低頭不做聲，屋子裏死一般的靜寂。好一會，她站了起來，說：

「管他肯不肯，我去試一試再說吧！」

「吃過飯再去吧！」他有了主意，空氣好像又疏鬆一點了。四下裏一看，呵！

「小牛呢？」

「剛才去賣蝗虫給後面的沈家，就來的；或者，你去叫一聲也好。」她說着，在屋角裏小小的土灶上揭開飯鍋，撒一把鹽攪了幾下，滿滿地裝上三碗，黃色的玉蜀

黍在菜油燈下發亮。

小牛跟在爸爸後面進來了，歡歡喜喜地告訴他母親，賣得了十個銅子，明天買酒給爸爸吃。

阿忠坐下來，狼吞虎嚥地吃着，妻子默默地慢騰騰把黍顆一粒粒撥進口去，小牛低頭努力的吃着，吃得很有味。

「小牛，你底銅子明天買酒給割稻的幫工們吃吧！爸爸現在不想喝，等收割完了，我們還清債，還過租，留點穀子自己吃，爸爸給你做件新衣過年。」

捧着飯碗，小牛快活得跳起來。

妻放下飯碗，忙忙地走了，可忠收拾銅子，洗碗，心中忐忑不定地等着他妻回來，小牛在床上數着拋着銅子玩。

他坐下發呆，正等候得不耐煩時，聽得有人進門的聲音。

「借到了！』妻跑得急忽忽的進門就笑迷迷地說，他趕忙迎上去，驚喜地問：

「借到了嗎？五塊？真是謝天謝地。」

「只有三塊錢！』妻在衣袋裏掏出了一個紅紙包來！「起初，王老爺不肯借，說這幾天借的人太多了，利錢要加倍，怕我們還不出，誤了他，經我苦苦哀求，

奶奶又在旁邊替我講情，才借到這三塊錢，講定一月之後，連本帶利還四塊錢。」

重沉沉的三塊錢拿在手裏了，他思量着：

「四個夥計加上自己，共五個人，一天的工夫大約總可以把稻割完，四八三塊二，還有兩毛錢那裏來？還有，幫工怎能吃六粟，要買米，買菜……」他從新又叫妻把他倆底破棉衣拿來，不管她同意否，決意去當掉再講。

★ ★ ★

阿忠和妻，經過幾天的打，曬，去草殼，及檢出秀實的忙碌，穀子一羅一羅地放在屋角了。顆子是這樣的大，又飽滿，顏色是黃金般的燦爛，對着這生命換來的寶貴代價，阿忠做了許多的美夢，這好夢，只待他向鎮上去一趟，是立刻就能兌現的。

次日，朝陽才爬出山嶺，阿忠雇一隻沒蓬的田家船，自己搖着，載了穀子向鎮上去，他低低地哼着山歌，與款款的櫓聲相和，時而昂首四望，那鋪金的田野，如今已冷清清地剩了一片稻根了。

他遇到不少的熟人，都是同樣的載着穀子向西搖去，這個水程上頓形熱鬧。

離鎮還有半里路的光景，船兒已不能前進，那擠塞在

河身裏的都是和阿忠同樣的船，每一個人底面上現着焦灼的表情，等待什麼似地盼候着。

「什麼事呀？怎麼不上前搖呢？」阿忠向靠近他船傍的老兒問了。

「米行裏不收我們的穀子，他們把穀子降低到比往年一半的價錢。」

「降低一半嗎？什麼緣故呀？」阿忠失望地問。

「他們說，今年收成好，穀子太多了。」老兒悽悽地回答。

「穀子有厭多的一天嗎！我們窮人不會餓死了。」另一個聲音在那裏嘆息，阿忠回頭去看，是一個瘦得不成樣子的中年人。

「老公公！他們究竟預備給我們幾個錢一担呀？」又是一個青年農夫，在阿忠後面趕來的，焦灼地問。

「三塊錢一担！」

「那叫我們怎夠還租呢？今年約定的都是現租呵！」那青年失驚地叫了起來。他底說話聲觸動了阿忠的心窩，使他放下橈子，默默地說不出話來。

已是中午了，還是沒有變更原來的空氣，審判庭前的罪人般的大衆靜候着，希望發生一點變化。

兩隻船在擁擠中慢慢地向後面移動，阿忠忙站起身來

看望，船上一樣地滿裝着穀子。

「喂！搖船的大哥，究竟怎樣啦？」

「他們怎麼說呀？」衆人都爭着問了。

「乾穀子三塊錢一担，潮的兩塊半，那些沒良心的東西，我再不賣給他們了，過幾天再講。」那漢子憤憤地說，一邊努力搖動他底橈。

「我們都不賣穀子給他們，看還開得成米行？」另一個人說了。

「他們有的是洋米，怕什麼呀！不然，大衆要吃的穀子，那會賤到這樣呀！」另一人憤恨地直接解答了。每一句話，每一個字，都像沉重的鐵錘，打碎了阿忠熱望的心，驚醒了他美滿的夢，他頹然地又坐了下來。傍晚了，有少數人實在熬不住了，忍痛地賣去了穀子，大半是垂頭喪氣地搖動他們底船兒歸去——阿忠也是其中的一個。

每天懷着希望之心，跑到鎮上去探聽消息，而結果只是失望，穀價續有下降的趨勢，忍着割肉似的痛心，低價售去他血汗換得的粟粒的人漸漸地多了，爲的是地主和債主們已用更有效的方法手段來催逼租錢和利息了。

一個晚上，阿忠嘆着氣拖着沉重的脚步回家來，月光下認得是自己的家門了，但是沒有燈光，他狠狠地用腳跟

踢打着破門。

開門出來的是小牛。

滿腔的怨憤，正待向他底妻發作，却在跨進門檻時，聽到了啜泣的聲音。

他摸到了菜油燈，腰間掏出洋火，點起燈來，小小的屋子看得清一切了，妻蓬着頭髮靠在牆邊。

「什麼事呀？小牛娘！……」話沒有說完，他一眼已瞥見了她身旁倒轉過來的竹籬，他發狂似地撲過去，猛力把籬翻轉來，都是空的。

「他……他們都拿走了嗎？」他顛着聲調問，頹然地坐倒在泥地上。

「一顆……一顆都不剩了！」他妻哭得更厲害了！「張財主和王家的錢還是要還的呀！」

「就算是還租，穀子也得剩點下來呵，怎麼拿得一顆

都不剩了！」呆木了半晌，阿忠才吐出這幾句話。

「爲了今年的穀子不值錢呀！那收租的，他說：『我們府裏不稀罕你們這幾籬穀，拿租錢來就還你。』豺狼一般的凶惡……阿毛，他們穀子賣去了，錢又不夠還租，哀求着緩幾天不答應，他不知說了些什麼粗話，沖犯了他們，把阿毛拖着上船走了，聽說要送到縣裏去辦哩！」她帶哭地訴說着，丈夫雖然沒有給人家帶去，但已後的生活又怎樣過呢？那些債……

幾乎昏暈了過去，又醒來的阿忠看看妻子，又回頭看看縮在床角的小牛……冷冽的寒氣自屋頂上下襲，從破門隙侵入，他索索地抖了起來，胃腸裏一陣陣痙攣似地牽引他底眼光落在竹籬上！

荒災如此，豐收也如此——只有寒冷和飢餓，永遠伴着這些人們！

國際貿易導報

第六卷 第六期

要目 民國二十三年六月十日出版

插圖

祁門閭江之急湍

專載

中國與暹羅貿易問題的研究

何炳賢

專論

華茶對外貿易之瞻望

吳覺農

中國茶業未來的幸運

胡浩川

錫蘭紅茶製法及其理論(上)

范櫻

英國的印度錫蘭茶業推廣計劃

范櫻

紅茶製法改良之我見

傅幼文

茶稅之沿革

潘忠義

在祁場一年

吳覺農

調查

浙江之平水茶業

呂允福

皖西各縣之茶業(上)

張本國

漢口之茶業

戴嘯舟

爪哇蘇門答臘之茶業

范櫻

特載

茶業通信社及其業務

陸輝

國際貿易統計(二十三年三月份)

經濟統計(二十三年五月份)

國內外貿易消息

商品檢驗

實業部 國際貿易局 合編

定價每期三角 全年十二期三元加郵
上海四馬路中市 黎明書店代售

中國建設月刊 第九卷 第五期 目錄預告

經營新疆之商權	劉化龍	每月一冊
一九三六年我國應有之準備	李鑄九	全年十二本
我國漁業衰落與復興方策	姚煥洲	零售
中國之礦產問題	譚寄陶	二角二分半
中國原始的住宅建築	黃祖焄	預定
建築之經濟化	朱士圭	全年洋二元
現代住宅狀況的歸瞰	柳士英	
全國住宅狀況的歸瞰	非了	
中國塔之建築	黃祖焄	

發行所 中國建設協會——南京首都電廠左巷
代售處 國內各大大書局

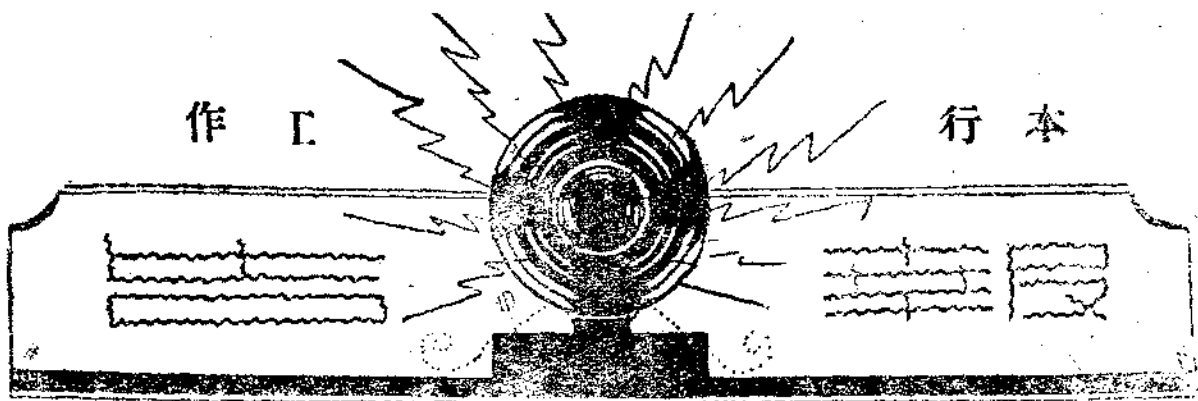
浙江省立民衆教育實驗學校

民衆教育季刊 第二卷 第四期

一三三年六月號

鄒平工作與民衆教育的關係	梁漱溟
怎樣解決中國目前最嚴重的兩個問題	許公鑑
北行觀感	林本
參觀定縣平教紀實	林本
鄒平鄉村建設研究院見聞記	周登
戲劇在民衆教育上的重要及其技術的訓練	孫振中
漢字的數量問題	徐則敏
凌家橋實驗區文盲的估計	阮性之
短期小學課本的分析研究	徐則敏
舊式民衆讀物的研究	實驗部
浙江省立民衆教育實驗學校紀事	

發行處 杭州新民路浙江省立民衆教育實驗學校
定價 全年四期 定價洋一元 另售每期洋三角



▲一月來大事記▼

(一) 分支行處之增設：

本行分支行處之成立，江南各縣居多，其原因由於地方富庶，田賦附徵之農行基金，尙易徵起，故分行之設立亦較易，但江北地瘠民貧，其需要救濟程度實較江南爲切。故本行發展江北農村經濟，久已列入計劃之中，現於淮陰，宿遷兩縣，已派員籌設分行，至上海分行金山營業處，業已先後開業。

(二) 派定業務調查員：

本行爲推進本省各縣農產運銷，調查農村經濟，及扶助指導農民所組織之合作社起見，特劃分區域，派員負責進行。已派定第一區業務調查員馮贊元，其服務區域爲江陰，無錫，吳縣，常熟，吳江，太倉，崑山，嘉定，青浦，寶山，上海，松江，金山，川沙，南匯，奉賢，崇明；第二區業務調查員褚玉如，其服務區域爲句容，溧水，高淳，丹陽，金壇，宜興，溧陽，武進；第三區業務調查員陳顏湘，其服務區域爲銅山，豐縣，蕭縣，沛縣，碭山，邳縣，宿遷，睢甯；第五區業務調查員周承緒，其服務區域爲漣水，淮陰，淮安，寶應，高郵，江都，儀徵，六合，江浦，泰縣。

(三) 召開第九次業務會議：

第九次業務會議在總行會議室舉行，出席會員爲總副經理，總行各科主任及分支行處經理主任等三十二人，列席代表一人，報告事項廿四件，討論事項廿八件，臨時提議事項二件。

(四) 建築農行村住房：

本行基地計共廿五畝，除原建房屋外尙多隙地，現爲保障儲蓄存款安全運用起見，延

請建築工程師設計畫圖，投標建築農行村住房，計平房六幢，樓房六幢。

(五)營業處會計獨立：

本行營業處向隸屬於分行，其會計亦不獨立，嗣以各營業處業務發展，其管轄方面發生問題，而會計制度需要獨立，故金山溧陽兩營業處，改歸總行管轄，與沭陽營業處先後均會計獨立。

(六)添辦儲金券失業生活儲金子女教育儲金：

(1)儲金券專為提倡平民儲蓄而設，券分六種，利率累進，可以隨時向本行各分支行處兌取本息。
(2)失業生活儲金，如存戶在存儲期間失業，可向本行按月領用生活費。

(3)子女教育儲金，係按子女讀書年齡及學膳書籍等費存儲，其辦法俱詳載章程中。

(七)代理縣金庫：

五月份人事概況

〔一〕升任及調任

▲五月二日 調丹陽分行辦事員褚玉

如為本行第二區業務調查員(第

二區區域為句容溧水高淳丹陽金

壇宜興溧陽武進等八縣)

▲五月九日 調儲蓄總處練習生董文

學赴上海分行籌備處練習

▲五月十日 調總行助理員錢正濬赴

上海分行籌備處服務

(八)協助建築新式倉庫：

江蘇省政府第一期建築倉庫地點，為吳縣泰縣鹽城宿遷徐州五處，第二期地點為宜興淮陰吳江如皋常熟五處，由財建兩廳會函本行，轉知倉庫所在縣各行協助辦理。

(九)農產運銷辦事處受本省建設廳委託代辦肥料營運事宜
江蘇省政府為防制人造肥料弊害，提倡自然肥料，以增加農作生產起見，訂定江蘇省統制管理肥料辦法，由建設廳委託農產運銷辦事處代辦肥料營運事宜，其運入肥料之種類及配合方法，由建設廳規定通知辦理。

▲五月十二日 調松江分行助理員王

維恆赴金山營業處籌備處辦理會

計與調查事宜

調上海本省合作社農產運銷辦事

處辦事員何騶孫助理員姚成文赴

上海分行籌備處服務

升任鹽城分行助理錢承恕為該行

辦事員

▲五月十四日 升任如皋分行練習生

祝秋^秋為助理員

升任丹陽分行經理劉振羣兼任金

壇支行經理

▲五月十七日 升任鹽城分行試用練

習生馬鳴序為正式練習生

▲五月十八日 升任蘇州分行助理員

董文光為辦事員

升任金壇支行助理員李之本為辦

事員

升任沐陽營業處助理員祁錫福為

辦事員並代理沐處主任

升任吳江分行練習生吳山周家駒

鄒晉杏為助理員

▲五月十九日 調常州分行會計員胡

陸來總行服務

調宜興支行辦事員劉雲庭為常州

分行會計員

調蘇州分行辦事員董文光為宜興

支行會計員

調金壇支行辦事員李之本為宿遷

支行籌備處會計員

調崑山分行助理員丁夷年赴金壇

支行辦理會計事宜

調沐陽營業處助理員朱定一赴淮

陰分行籌備處辦理出納事宜

▲五月二十一日 升任青浦分行助理

員張振卿為辦事員

▲五月二十二日 調青浦分行辦事員

張振卿赴淮陰分行籌備處辦理會

計事宜

調青浦分行助理員徐鑫鑑辦理該

分行會計事宜

▲五月二十六日 調練習生邱廷倫赴

蘇州分行實習王士賢赴崑山分行

實習姚廷槐赴青浦分行實習程一

飛赴松江分行實習

▲五月三十一日 調總行總務科辦事

員夏瓊聲赴溧陽營業處協辦放款

事宜

(二)聘請及委派

▲五月二日 派中央政治學校實習員

周承緒為本行第五區業務調查員

(第五區區域為漣水淮陰淮安寶

應高郵江都儀徵六合江浦泰縣等

十縣)

派總行辦事員陳顏湘為本行第三

區業務調查員(第三區區域為銅

山豐縣蕭縣沛縣碭山邳縣宿遷睢

甯等八縣)

▲五月四日 請總行吳副經理任滄担

任籌備上海分行事宜

派馬贊元為本行合作專員

▲五月八日 派蔣國炎担任籌備淮陰

分行事宜

核准南京分行正式錄用夏斯典為練習生如皋分行正式錄用王元謀為練習生江陰分行正式錄用尤汝文為練習生

派錢正濬為總行助理員

▲五月十日 核准派唐槐羣為鹽城分行調查員

第六屆錄取之正取練習生茅慶雲許汝裕邱廷倫王士賢姚廷槐沙介繁程一飛來行報到

▲五月十一日 第六屆錄取之正取練習生劉士秀來行報到

▲五月十四日 委任楊吉南為本行宜興支行經理鹽城分行代理經理胡湘為該分行經理
第六屆錄取之正取練習生張熹新本日來行報到

▲五月十七日 核准沐陽營業處雇用張棣桐為臨時雇員

▲五月十八日 派楊耀曾為本行辦事

員

▲五月十九日 派總行辦事員鄒漢翔担任鎮江縣倉庫管理委員會委員請總行吳副經理任滄兼任上海分行經理

▲五月二十一日 核准丹陽分行雇用顏景明為雇員

▲五月三十一日 派魏次鴻担任籌備

宿遷支行事宜
派錢熾廷為助理員赴鹽城分行辦

理出納事宜

請顧述之孫伯顏潘指行朱慶會李劍農薛平子夏少逸胡滌塵胡問渠褚玉如劉存良為本行月刊編輯委員會委員請劉存良兼任主編之職

【三】辭職

▲五月一日 淮溧陽營業處會計員柴玉慶辭職

▲▲本行消息彙錄▲▲

南通組設棉產運銷合作社

江蘇省農民銀行，以南通江陰常熟三縣，素以產棉著稱，為發展三縣棉農生產，改良棉花品種，及調劑棉農經濟起見，爰組設三縣棉花生產運銷合作社，決在南通縣常陰沙，先行實施組織，以資提倡。

(中央日報二三、四、二九、)

宜興籌設農民借貸所

宜邑農民銀行，業已開幕多日，惟以合作社無多，農民難得放款利益，於

是希望全縣社教機關，代為設法放款，以求安全，而利農村。社教促進會根據農行善意，特行提出第十二次會議，決定各社教機關籌農民借貸所，其需要款額及借貸辦法，統須預先擬呈教局核准後，再由各該機關與農行接洽活動款項，並確定各機關借款暫以五百元為最高額，月息不得過八厘，期限不得過八個月云云。

(新聞報二三、五、一、)

農行派員來泰

調查農業

省農民銀行第十三區分行，特派鹽城農民銀行調查員許宗衡來泰，調查農業，以為將來推行張本，先將城區調查完畢，再往各區調查，聞縣府已通飭各區區長，及農業推廣管理員知照，一俟該員來鄉時，儘量供給材料，隨時派員指導，以期迅速。

(蘇報二三、五、五、)

本行工作報告 本行消息彙錄

各縣農民分支行

得代辦肥料分銷

酌量各區域內需要數量

可向滬農產運銷處登記

江蘇省農民銀行行長趙棣華氏，昨函各縣支行文云：略以江蘇省境內各種肥料，由建設廳擇要統制管理，隨時調查農民需要情形，直接或委託妥當行商代辦營運事宜，斯項辦法，已奉省府會議通過，現本行上海農產運銷辦事處，受建設廳委託，代辦營運事宜，本行各分支行處暨有倉庫設立支處，得代辦分銷，各行對於本區域內需要數量，應即向上海農產運銷辦事處登記云。

(蘇報二三、五、十一、)

江蘇省農民銀行

籌備上海分行

江蘇省政府，為調劑農村金融，並扶助農村生產事業起見，於十六年，設立江蘇省農民銀行，經七八年來之努力經營，現既收足資金三百餘萬元，公積金三十萬元，分支行三十餘處，自去年財政廳長趙棣華氏兼任總經理後，更加銳意整頓，而主席陳果夫氏，尤覺有擴大該行之必要，最近擬定加撥資金七十萬元，聞於日內即可撥足，該行主要業務為辦理倉庫，提倡農村生產運銷等合作社，及扶助其他農業機關，計江蘇省境內，現既辦有倉庫六十餘所，各種合作社一千四百餘社，存款四百餘萬元，放款三百餘萬元，當茲農村經濟窮困之際，蘇省三千餘萬農民，莫不目該行為救星，但該行以待救之農民過衆，數百萬資金，亟感不敷分配，該行當局，以上海為資本集中地點，且為金融樞紐，有設立分行之必要，藉以使農村金融與都市金融，互相調劑，又該行

爲使內地農產暢銷於都市起見，特將全省農產運銷辦事處，附設於正在籌備中之上海分行，現該分行既擇定地點於民國路新開河二七五號，並定於本月二十五日開幕，刻由總行副經理吳任滄氏來滬，積極籌備，聞於內部裝置竣工後，即擬與滬上金融界，積極聯絡。(申報二三、五、十一、)

清江浦

籌設農民分行

(清江浦通訊) 淮陰合作指導員李樹棠，省農場長李敬業，以江北農村經濟破產，欲謀復興，必先周轉農民金融，曾向全省合作討論會建議，請在江北中心之清江浦設立農民銀行分行，當經決議通過，省農民銀行，頃派行員周承緒，前來清江負責籌備，設籌備處於省立清江民教館，一俟行址勘定，即先組設，至分行經理，

省方已委定蔣國炎云。

(時事新報二三、五、十六、)

蘇省府實施

統制肥料辦法

委託蘇農行農產運銷處經售
令縣轉飭肥料商店遵辦
調查化學肥料存貨情形

蘇建廳昨訓令各縣縣府云：案查江蘇省統制管理肥料辦法，業經公布施行，並通令飭遵在案，依據是項辦法第五條之規定：「除建設廳直接委託代銷，或由代辦行商特約代理銷售者外，無論批發或零售新創業者，應於開辦前十五日開各商店名稱，開設地點，資本總額，經售肥料種類，經理人姓名等項，呈請建設廳核發許可證後，方得開設，在本辦法公布前已開設者，應於本辦法公布後十日內

補行上項手續。」又，「已經許可開設之肥料商店，應於領得許可證後十日內填具報告單，註明本年預備銷售肥料之種類及數量，備具登記費，送請建設廳審核登記發證，其未經登記者，不准營業，」現在本廳運銷化學肥料事宜，已委託上海新開河民國路二十五號江蘇省農民銀行合作社農產運銷辦事處代辦各縣境內經售肥料，應即向農產運銷處接洽，或遵照前項手續，於五月卅日以前呈請本廳核發許可證及登記證，如逾期仍未向農產運銷處接洽承銷，亦未履行登記許可手續，擅自開店營業發售存貨，或逕向洋商訂購新貨者，應即依照統計管理肥料辦法第七條之規定，處以貨物原價百分之五十之罰金，並沒收其貨物，決不寬貸，請通令飭遵，」等情，據此，除分令外，合亟令仰該縣政府迅即轉飭境內各經售肥料商號一體遵照，自此次通令之後，倘再

故違，定即照章處罰，毋得視為具文，致貽後悔云云。

（又訊）建廳昨又訓令各縣云：

茲為明瞭各縣經售肥料商店所有化學肥料存貨情形，及便利稽查起見，擬定存貨報告表及存貨證式樣，擬請分令各縣照式翻印，將報告表發給境內所有肥料商號照填三份，送由縣政府派員復查屬實後，發給存貨證，填於袋上，以資證明，如有未貼存貨證，即以新貨論，仍將所發存貨證數目

，並檢同報告表二份，造具清單，於

五月三十日以前，送廳察核。又所有

經銷售料商店如未依照統制管理肥料

辦法，呈經本廳許可及登記，或已與

農民銀行江蘇省合作社農產運銷辦事

處訂立代銷合同者，所有存記即使已

貼報告表，亦不准發售，否則依法處

罰。」等情，並附表證式樣，據此，

除分令外，合亟令發表式仰即遵照，

依限辦理具報，毋得延誤。

（蘇報二三、五、一六、）

蘇農行救濟農村經濟

△代理合作社牲畜運銷

△代理農產品保險

江蘇省農民銀行對於促進農民生產，提倡農民副業，素極注意，以農村經濟問題中最重要者，即為產品之無法運銷，故近年對於合作運銷，積極提倡，不遺餘力，而合作運銷在各

農產品中農民所最感困難者，厥為副產品，如牲畜等，銷售手續既屬繁難，而運輸尤不便利，該行以此種問題，關係全省整個農民之經濟，故曾費數月之時間，從事調查研究，現已得

有相當解決辦法，對於本省合作社之牲畜運銷，決由合作社農產運銷處試辦，聞最近丹陽已有豬隻一批，託由該處運滬銷售，手續簡便，頗有成績，江北各地亦將有豬隻委託運銷，但該行所代理者，完全以合作社社員為限，即利用合作運銷之方式，解除農民之痛苦，此種工作，在該行雖尙屬試辦，但係合作運銷中之創舉，該行又以運銷問題，雖有相當解決，但運輸時總不能無危險，尤以內河民船運輸為然，特又添辦保險業務，以極低之保費，謀農民產品最大之安全，聞已與太平保險公司訂立合約，代理該公司經辦各種保險業務，其項目有水險火險牲畜險汽車險行動險絲繭險人壽險等，而其中最為特點，即民船險與牲畜險兩種，該行在蘇省各地分支行營業處均可代理云。

（新聞報二三、五、十七、）

省農行派

調查員來淮

省農民銀行第五區業務調查員周承緒，十五日由浦來淮，當由本縣合作指導員孫壽羣，陪往各申請借款之合作社調查，聞周在淮尚有數日勾留。
（中央日報二三、五、二十、）

蘇農行派馮贊元

赴嘉定等縣視察

擬在常陰設立產棉運銷處

江蘇省農民銀行行長趙棟華氏鑒於蘇省南通江陰常熟三縣，為產棉之處，為便於產銷合作，免除小販之壓低價格收買起見，擬在三縣之中心地點常陰地方，設立產棉運銷處，其辦法大致決定，現已派合作指導員馮贊元，赴嘉定太倉寶山南通江陰常熟等縣視察，以便設所云云。

黨、政、銀行合辦

淮陰合作講習會

（蘇報二三、五、二二、）
本縣縣黨部省民教館淮農農民銀行縣政府五機關，為謀發展本縣合作事業起見，特會同舉辦合作講習會，定於二十一日正式開幕，先後聘定李樹棠楊和棟周承緒王夢凡張淵揚李章維等為講師，聞除每日上午八時起至十二時授課外，每日下午並有實習二小時，晚上并有小組討論會，或名人講演，會址設省民教館，宿舍亦在該館云。

宿遷大規模

合作社組織成立

（蘇報二三、五、二二、）
省農行為推進本縣產銷合作事業起見，前派劉永潤駐宿辦理，消息業

誌本報，茲悉劉君連日會同合作指導員，前往各鄉籌備組織，頗著成效，計已籌備就緒者，有大興集金針菜產銷合作社，及耿車鎮黃豆產銷合作社二所，規模均甚宏大，該社社員均有七八百人，將來經營運銷業務時，復由農行儘量予以扶助，其成績定有可觀云。
（蘇報二三、五、二三、）

省農行清江分行

行址尚未確定

倉庫在銅元局

江蘇省農民銀行徇淮陰縣合作指導員李樹棠，省麥作場長李建業之請，決在江北中心之淮陰設置分行，名稱決定為江蘇省農民銀行清江浦分行，以蔣國炎任經理，蔣於前日抵浦，旋即偕李指導員赴城廂內外勘察行址，最後擬用甃大錢莊圖書公司兩處，惟尚未規定，昨（廿二）日又偕技術主任劉屏詩，復勘農行倉庫，昨已河北

鎮元局爲農行分行倉庫，俟駐浦保安處山砲第二連連部覓定駐所遷出後，亦即修理倉庫房屋，并將社址確定修築之後，始克正式營業云云。

(新江蘇報二三、五、二六、)

蘇農行出版

農行月刊

研究農村經濟

闡揚農行事業

江蘇省農行平日除積極推行各種救濟農村之實施計劃外，對於研究工作，亦素極注重，該行同人多能一面工作，一面研究，故數年來，各種事業頗能逐漸改進，該行爲集中人才，切實研究計，且曾有設計部，設計委員會等之組織，提存研究基金，編著各種刊物，統計該行之出版品，除每年一次之『第幾年之江蘇省農民銀行』外，復有『江蘇省農村經濟調查叢書』

本行工作報告 本行消息彙錄

『合作叢書』，『辦理倉庫之經過』，及『蘇農』月刊等之印行，頗得社會稱許，近又擴充圖書室，購買大批新書，擴大剪報工作，以爲調查研究之助，惜『蘇農』停刊已久，聞該行現爲繼續研究本省農村經濟，闡揚農行事業計劃，及鼓勵同人研究發表，以求社會督教起見，特將『蘇農』恢復，並改

蘇農行昨開第九次業務會議

江蘇省農民銀行，每年例有業務會議之舉行，自去年起，改爲每年舉行一次，本屆會議已屬第九次，至前日下午止，該行各分支行經理主任等，皆已趕到，當開談話會，自由討論，一面整理提案，昨日上午九時在該行會議室開始正式會議，出席有總分行處經理主任等三十餘人，並有建設廳代表童玉民氏出席致詞，主席爲該行總經理趙棟華氏，行禮如儀後，主席報告略謂：(一)今日言救濟本省

名爲『農行月刊』，創刊號已於本月二十日出版，內容分『論著』『調查』『合作通訊』『專載』『特錄』及該行『工作報告』等欄，本省各地農民銀行，均可預定，聞該刊編輯方針，不尙空論，偏重於系統的客觀事實之發表云。(江蘇省報二三、五、二七、)

農村經濟，第一在使內地農產能于運銷都市，藉使都市金融與農村金融得以互相調劑，故氏到行後，首在滬設立農產運銷辦事處，以謀此項目的之達到；(二)爲求農產運銷能得充分之進行，辦理倉庫實屬主要條件，故該行自去冬至今，對於添設倉庫，無日不在積極進行之中；(三)此外對於貸款農民，氏意須注意使用于生產方面，主張今後宜多行實物放款云云。次由建廳代表童氏致詞，對於農行

今後之合作社放款，頗多勗指示之點，繼由總分行報告凡二十四件，提案三十餘件，內容包括倉庫，合作，放款，存款，農產運銷，基金，催徵等各種重要問題，十二時午餐，下午二時起，繼續討論，至五時餘，各提案咸已有盡情之討論與圓滿之決議，遂由主席致閉會詞宣告散會云。

(蘇報二三、六、二、)

揚中救濟蠶桑事業

八萬元分借繭行

各繭行自行收繭投廠銷售
農行會同縣政府共同保管

各行擬於本月七八日開秤收繭

揚中縣自蠶桑改良區設立後，蠶戶飼育改良種者十有七八，估計種量幾兩三萬張，飼育土種者十有三、

但在頭二眠時，因天氣陰雨，走失不少，本期經該區派定指導人員，按區挨戶指導，故改良種蠶兒發育順利，成績佳良，預計鮮繭量約有五千餘石，各繭行雖欲開秤收蠶，苦無客商問津，奔走錫滬終鮮收繭商來，當局睹此情形，成熟之蠶繭無從銷售，且於改良前途大有妨礙，改良區陳主任斯白，為改良蠶桑和體恤蠶戶起見，特來省設法救濟，遂商請江蘇蠶業改進管理委員會副委員長冷禦秋氏，向江蘇農民銀行總行介紹借款八萬餘元，分借各繭行，自行收繭，投廠銷售，其借款辦法，開先由農行派員攜款赴揚會同縣府共同保管，由各行自尋殷實鋪保立保單，呈縣政府轉向農行領款，前日農行已派夏君瓊聲赴揚，與洪縣長陳主任會商各項辦法，并聞各行擬本月七八日即可開秤收繭云。

(江蘇省報二三、六、四、)

宿遷將設立

農民銀行

江蘇省農民銀行總理趙棟華氏，對於江北各縣農村經濟，積極圖謀振興，前曾派總行辦事員劉永潤君來宿籌備組織金針菜及黃豆大規模產銷合作社，以建立農行營業之基礎，茲悉劉君所指導組織之合作社業經先後正式成立，並領得縣政府成立登記證，已將經過情形呈報總行，聞總行據報後，以宿遷合作社既經指導組織成立，將來業務員自甚複雜，已決定在本縣籌設支行，並聞已委定魏次鴻君擔任經理，行址擬定在建設局舊址，不日即將開始辦公，其營業區域為宿睢邳三縣，將來江北農村經濟之復興前途，定可樂觀也。

(蘇報二三、六、十七、)