

軍

策

軍

力

長六時離定海開行，即日抵象山，十八晨六時半開行，晚五時半寄歸甯慶樓附近。

正勝砲艇，十二日進塢。

江元軍艦，十二日上午九時半離三盤灣開行，晚六時半寄歸西洋山，十三晨六時半開行，值天寒惡劣，午刻駛入甯江添裝水菜後開行，因風折回甯江寄歸，十五晨開行，阻風又折回甯江寄歸，十七晨七時開行，下午四時離甯寄歸平海，十八晨七時開行，下午三時五十分抵廈。

楚有軍艦，十二日午刻離甯州上駛，下午三時五十分過澄，晚七時抵口岸寄歸，十三晨開行，午刻一時抵京，十六日上午十時移泊龍潭附近，下午五時四十五分開抵草鞋洲西角登岸附近拋錨。

靖安軍艦，十三日午刻離甯江開往三都，晚五時到港，十五晨晨刻開行，十六晚六時抵象山，十七日上午十時開行，午後三時因風避泊定海，十八日午刻開行。

定安運艦，十三晨六時開行遇大風雪，沿途拋錨兩次，午抵定海口寄歸，十五晨六時開行，晚十二時抵吳淞寄歸，十六日上午九時二十分抵高昌廟。

湖鵝雷艇，十四日下午三時四十五分離甯開行，十五日下午三時半過大通，十六日下午四時半過湖口，十七日下午一時半過富池口，四時半過黃石港，十八日下午三時抵漢。

海鴻砲艇，十五晨六時十五分離坎門開行，十七日午十二時五十分抵馬江，下午三時二十分開往南港駐防。

海鴻砲艇，十五晨七時半離甯開行，下午二時過浦口，晚四時五十分寄歸通州，十六晨六時一刻開行，下午一時十分過澄，三時因雪大寄歸二江營附近，十七日午後三時半抵甯。

江鴻砲艇，十六晨八時升旗離甯。海鴻砲艇，十六日午後抵定海。湖鵝雷艇，十七日修理工，十八晨六時半離甯開行。

民生軍艦，十八晨六時半離甯開行，八時半阻風寄歸火地山下，晚開行，下午三時過富池口，晚六時半在大冶附近寄歸。

威甯軍艦，十八日上午十時半離甯開行，晚五時半抵漢寄歸。

平海巡洋艦江甯撫甯校

甯三砲艇工程情形

誌

茲將平海巡洋艦，江甯撫甯校甯三砲艇，一月八日至十四日工程情形錄載如下：

一、平海巡洋艦

繪圖：畫下船體圖樣 (Bottom)，畫吹煤灰機機座圖樣；放機間：放機軸骨板圖樣，製船前段不透水隔塔板，製煤爐直徑木樣；鋪爐：製船頭三十二，四十二，五十二，各塔隔塔板並角鐵骨。製煤爐縱截塔第三行第四行鋼板並接條，製機軸各塔骨，製爐各塔骨，製機軸八十一至九十六骨板，製機軸部位接龍骨板，船場：中龍筋上角鐵打泡釘，裝三十三至四十一骨中間縱斷隔板，裝爐縱斷隔板下向角鐵。

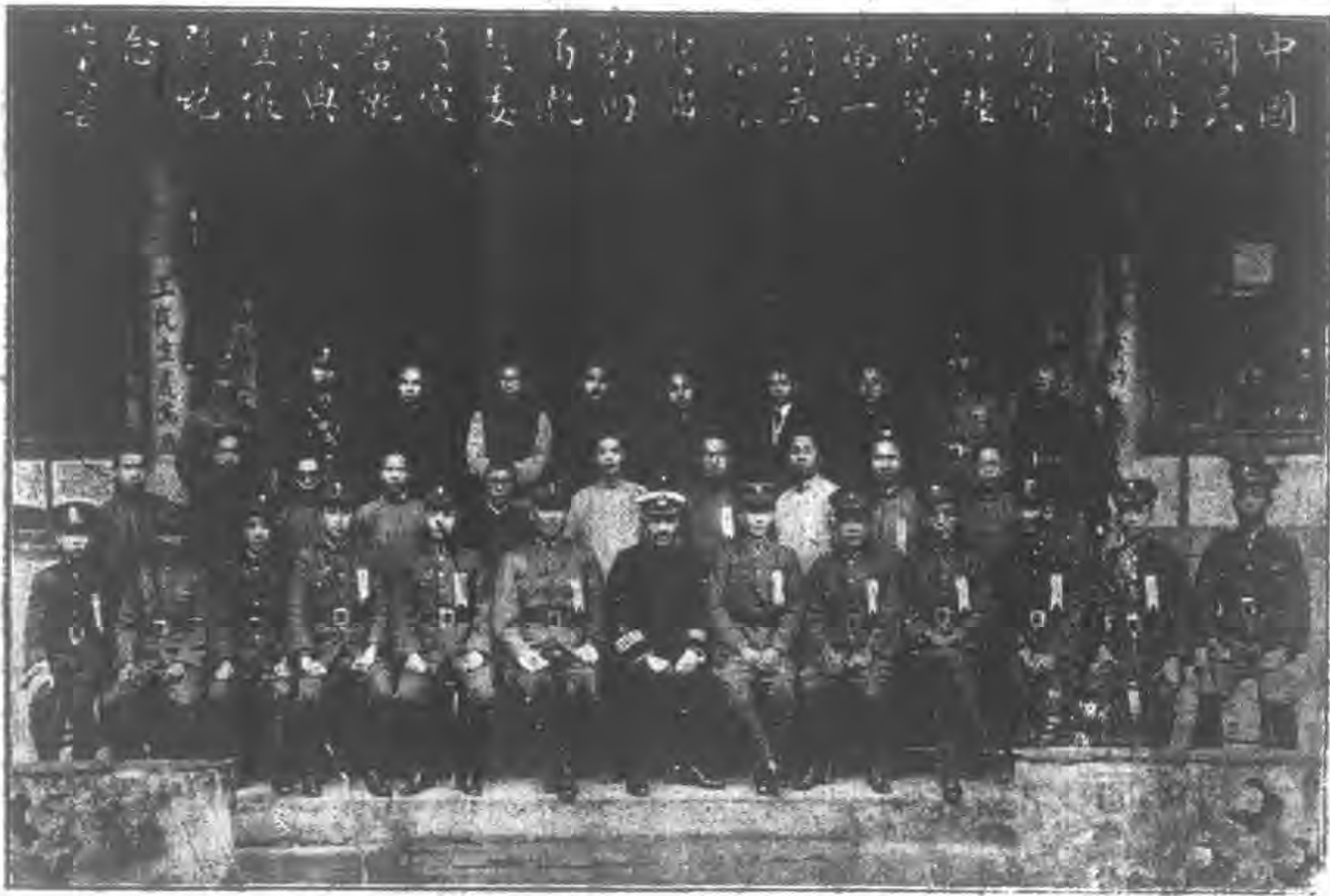
二、江甯砲艇

裝官廳掩板及沙發椅，裝官員船梯，鋪艇長室官員室地毯，裝官員室各門，裝無線電天線，裝警事房欄桿，裝官員船電燈保險盒，裝頭目船梯及面盆，裝官員船各室面盆架，裝機軸鋪床及傢俱，裝運能聯動桿齒輪白鐵罩，裝士兵船艙門，白油官員船火藥艙料件，船官員浴廁所機爐第二道，白油士兵艙頭目艙駕駛房無線電房等處第三道，

裝油各艙口蓋，裝船頭船尾桅杆頂帽，輪機廠：裝並倒風機機座，傳風機汽鼓，製風機機件並曲軸，製風機曲軸孔蓋，及傳頭潤滑箱蓋，風機汽鼓機件水，倒井鑽機門，製爐門合機，鋼廠：製風扇並風箱，翻砂廠：製風機機座並汽鼓十模，鑄風機機座汽鼓並爐門，製爐門土模，打鐵廠：打風機機件。

三、撫甯

船場：裝士兵船左右舷板各六張，裝官員船左右舷板各二張，裝舵輪左右舷板各一張，裝士兵兵船所鋼板，爐爐底板，打泡釘，火藥船船底板打泡釘，裝軸輪左右船底板各一張，大水船船底板打泡釘，橫機煤爐船底打泡釘，鏈船船底打泡釘，機船船底打泡釘，船尾中艙面鋼板打泡釘，士兵船肘板打泡釘，船底板陸續打鑿；鋼爐廠：製鼓板並船底板四十張，製各艙肘板；輪機廠：裝主機聯桿桿桿並橫担鋼套，裝傳齒輪並板輪軸，裝第二付艇水管全付，裝主機大小抵力汽鼓軟墊白壓蓋，裝主機大小抵



力汽鼓桿架并壓蓋，製平艇水櫃蓋并鋼鎖管板邊，裝主機機軸壓板，裝主機進退輪架，合備各機軸並裝和軸盤螺絲帽，合備東軸枕座，折和起機機汽鼓螺絲脫汽汽路磨擦面，裝舵機汽鼓底蓋並螺柱，傳舵機板軸，創並鑽鑽舵索條；打鐵局時出席請云。

海部增編艦艇圖表

海軍全軍艦艇圖表，海軍部於民國十八年曾經印發一次，內容頗為完美，海軍部以時經四載，舉凡漁船，民生，甯海，海軍，江甯等，近年來所造之各新艦，及自強，自強，公勝，青天等改造或更名之各艦均未列入，故於去年末即着手增編二十二年份海軍艦艇圖表一冊，現排印已竣，經過半年不久即可出書，據云其內容有圖表各五十餘幅，圖用木造紙表用重磅道林紙，分別精印，圖為咖啡色，頗為華觀，並與表相向對置，一面看圖，一面讀表，頗為便利，封面則精裝裝粉字，甚為美觀云。

海甯江甯砲艇調查表

艦名	艦類	廠造	號數	年齡	經費	艦長	艦寬	吃水	排水量	機器種類	鍋爐種類	馬力
海甯	巡防砲艇	上海海軍江南造船所	六五九	二十一年一月十五日安龍	二十二萬元	但福隆	一百二十八尺	二十尺	七尺	三百噸	雙汽鼓雙壓力汽立機一付	高壓十四寸徑低壓二十八寸速率一八〇
海甯	巡防砲艇	上海海軍江南造船所	六五九	二十一年一月十五日安龍	二十二萬元	但福隆	一百二十八尺	二十尺	七尺	三百噸	雙汽鼓雙壓力汽立機一付	高壓十四寸徑低壓二十八寸速率一八〇
海甯	巡防砲艇	上海海軍江南造船所	六五九	二十一年一月十五日安龍	二十二萬元	但福隆	一百二十八尺	二十尺	七尺	三百噸	雙汽鼓雙壓力汽立機一付	高壓十四寸徑低壓二十八寸速率一八〇

海部令總教練演講水雷

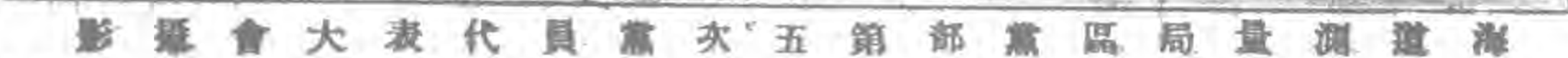
海軍部於全軍人員之智識灌輸，向極注意，對於海軍新戰術，則更重視，故特飭總教練官古魯門氏演講水雷發明之海戰智識，日前又飭該總教練官，於本月二十四五等晚上九時半起在該部演講運用水雷及掃海各方法，並另函駐京之練習艦隊司令陳訓沐轉飭該司令，部參謀駐港各艦艇長水雷雷營長等屆時出席請云。

宿字艇長鄧曉芳，奉准給假，本月

，艦務交該艦副長陳長卿兼護。

一月十三日至十九日止

戰，而對於國聯之能否確保世界和平，此已爲最後之界綫，若國聯尚不能取有



委會認為目前有暫時休會之必要，」

至十八日下午大會復繼續舉行非公開會議，議費時三小時，討論日本所提之案，其內容對於邀請美俄加入，及否認低組織等點仍極力反對，各會議委員表示邀請美俄可以取消，問日方是否可接受其餘各條，現決與日方以最後考慮，定廿日重行開會，若日仍反對，則即將開會失敗之經過報告大會云。

一連舉北撤
邊之形勢

日軍猛攻九門口陣地後，
進迫石門寨，我軍奮勇抵
抗，十五日續攻石門寨，
雙方肉搏至四次，敵並用飛機轟炸，我
軍極力抵禦，敵不逞後退，近日已無大
衝突，至石河方面，日來除布哨衝突夜
間常有槍聲外，亦未有戰事，秦皇島則
日陸戰隊又增千餘人，形勢極緊張，但
尚未接觸，惟熱邊一帶大為緊張，飛機
時行轟炸外，十五至十七日日軍在朝錦

線南端方面均有挑釁行爲，開砲轟擊，我軍沉着應戰，陣線無變動，現日軍調動極忙，熱邊大軍雲集，開魯，凌源，涉南一帶皆時有小接觸，聞日決分三路攻熱，一攻凌南，一由朝錦線攻朝陽，一由通遼攻開魯，定舊曆年前總動員，想大戰之期必不遠，至熱邊義軍西占海，李海青，石殿卿，高榮九，郭成棟等都聯合一致，即分三路向打通線進攻，以阻日軍之攻開魯，刻已在激戰中。

川事已結束中
央派張華入川
理善後起見，于十八日中政會第三〇四次會議，決定特派張華入川，會同川省當局，根據民國十七年國民政府命令，商訂具體辦法，呈中央核准施行，川局前途已有光明之象矣。

去年全國海關稅收短少四千五百萬餘兩
據大日計部發表最近統計，去年一年全國海關稅收約為兩萬萬兩，較

兩國所爲之建國，將有所裨助。我等以此爲目的，故一方面而顧及國

第十章 審查意見及對於行政院之建議

選出之。由日本政府規定之方法選出之。如經黨爭雙方同意。亦得由中立的

臣主權不相違反仍切探取實際有效之
辦法以適應歐洲今日之局勢切願各
國後因應歐洲內部現狀之變遷而有餘裕

保留於中英政府之權限設將該營留於中

外，所有進口之糖及外國糖，均
由該廠訂辦。中央政府不得稀利與該廠
議相議收。美國政府定之，全糖稅每噸
郵政關稅所之糖，或於可能範圍內有管
轄和花稅及烟酒稅打收之權。關於此類
稅款之經收全，中央政府與各省政府
間如何公平分配，皆由顧問會議決定之。
（二）有依照官員所規定之程序，由省
東三省政府行政長官之權。至少初時，
當如此。省長使財政以同謀防法補充。

應計與某種切實可行之制度不以難後
農民對於政府政策所表示之意見也或
與用自耕種者各機關應應於新政其制