

工程週刊

(內政部登記證警字788號)

本期要目

中華民國23年1月12日出版

中國工程師學會發行
上海南京路大陸商場542號

第3卷第2期(總號42)

電話：92582

南昌濾水站

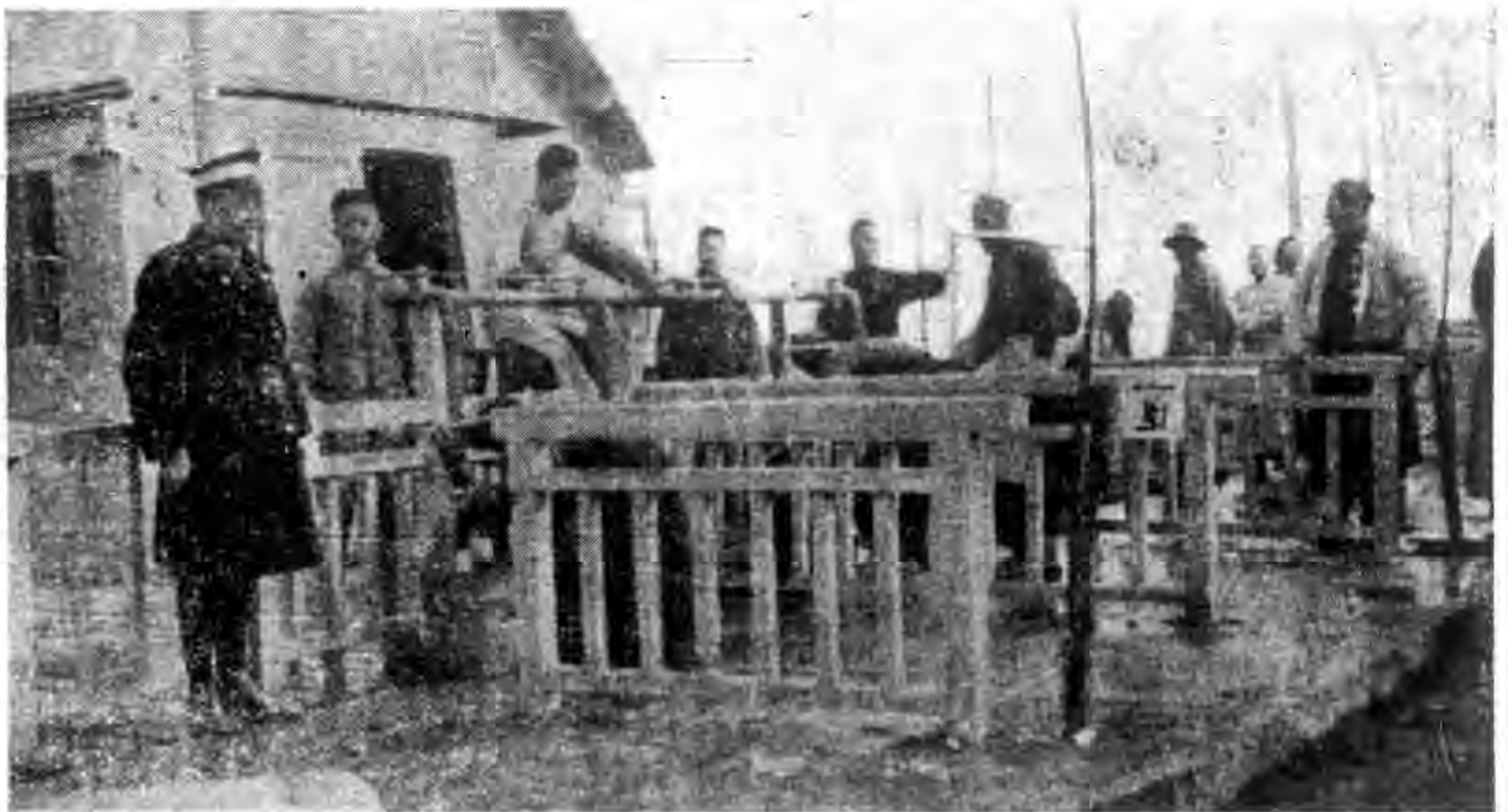
中華郵政特准掛號認爲新聞紙類

(稿件請逕寄上海本會會所)

無錫中新紗廠新電廠工程

(第1831號執據)

定報價目：每期二分；全年52期，連郵費國內一元，國外三元六角。



南昌售水站

編輯者言

吾國幅員之廣，人口之衆，爲全世界第一。統計全國約有二千縣，大小十餘市，而關係人生最重要之自來水，祇在上海等二十餘大埠有之。衛生不周，以是人民多疾病之憂。而致自來水何以不能普遍？其原因大概爲設備方面，需費浩大，而獲利甚微；值此國計民生凋敝之秋，官商均難以提倡，飲料不潔，疫癘叢興，實大患也。

二十年春，江西省政府，爲整頓南昌市對於給水一項，擬有大規模自來水廠及小

規模濾水站兩種計劃。乃以經費關係，大者難以舉辦，祇能進行濾水站計劃，而統計所費，不過一萬四千元之譜。于是南昌市民衆，雖不能如上海等處享用充分之自來水，而必需之清潔飲料，則可以些微之代價得之，其有利于公共衛生實大。故知一事之成，不必定需巨量金錢之助，要在人之善爲而已。

茲將濾水站概要，揭載於後，以供需要清潔飲料地方之考。據聞：所有壓滲缸。清水缸。及塔架等冷作，均由新通貿易公司向新中工程公司定製，完全國貨，合併附註。

南昌濾水站

1. 經過情形

南昌濾水站，於廿一年七月間決定計劃後，即向上海新通貿易公司定購機件。十月間，由趙蘭記承包建築水塔。後因天氣寒冷，延至廿二年三月間，始全部完工。三月廿六日開始出水。廿六至卅一日，市民可到站



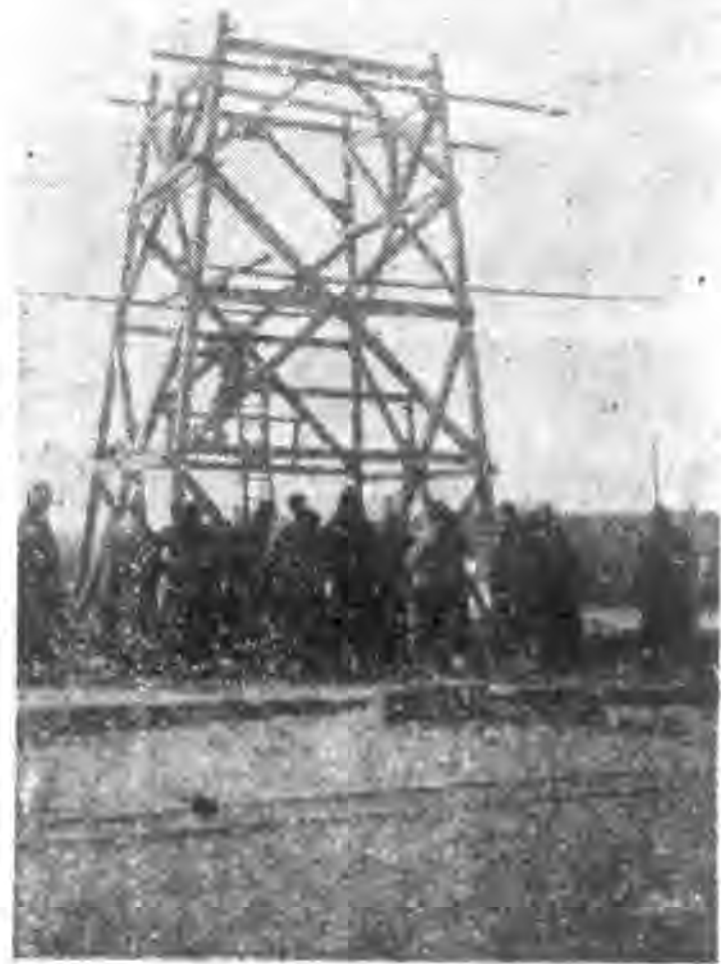
打 樁

自由取出，不取分文，以資提倡，而廣銷路，在此數日中，機件出水量，已達最高點，每日可出水約三千担，每担約四十五公升或十英加侖。四月一日開始售水，每元售水籌(竹製)六十枝，每枝換水一担，零售則每担取銅元六枚。四五月間，因銷路不振，將水價減低一半，即每元售水籌一百二十枝，每担零售銅元三枚。又因收入不足應付開支，



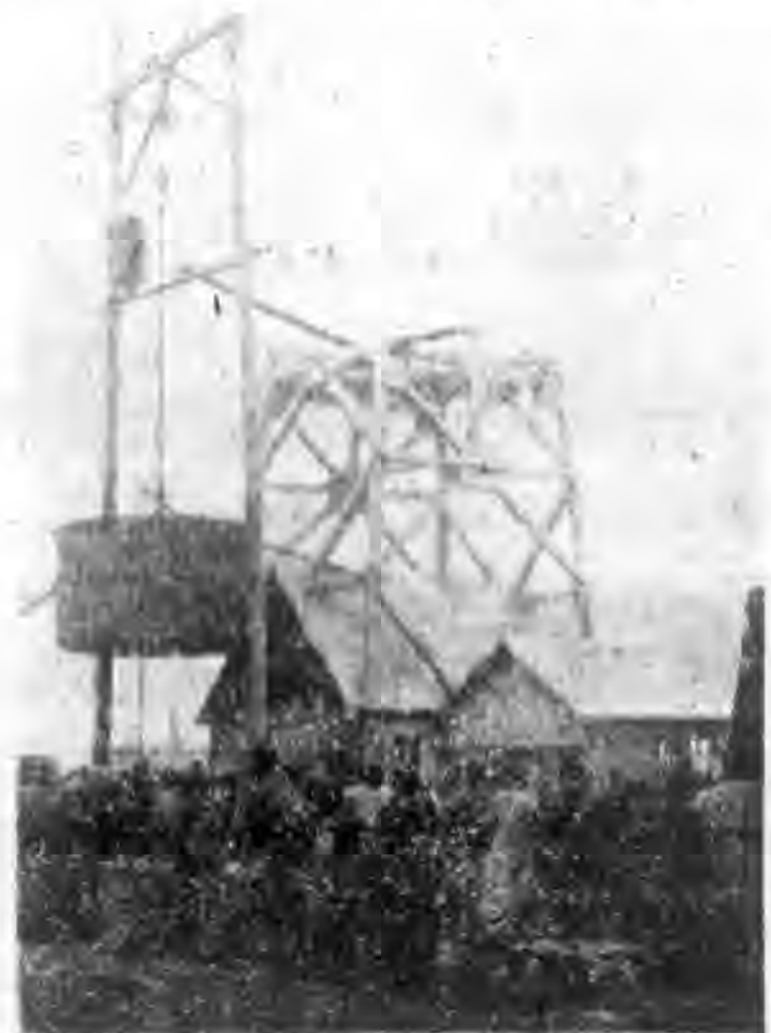
清 水 缸

故自六月一號起，開始送水至各用戶，另製水車二十只，每車裝水三担，逐日送水。用戶之需水者，先至站登記，購買水籌(木製)。至水價之規定，則視路程之遠近，每元可



水 塔

售40, 35, 30, 25, 20, 15 担不等。同時在站，仍照常用竹籌售水，每元可售一百二十担。開辦以來，諸事尚屬順利，營業亦頗發達。



裝 水 缸 情 形

本年夏間，售水甚多。現天氣轉寒，水量稍減，預計明年夏間，出水量當達最高限度，甚感供不應求。

2. 濾水站

A. 機件設備

1 Crossley 柴油發動機，八匹馬力，皮帶拖動。

1 離心式抽水機，進水管四吋，出水管三吋。

1 壓力快濾缸，7' 直徑×6' 高。

1 抽空氣機。(air pump)

1 空氣壓力缸。(air tank)



濾水站

4. 售水狀況

月份	送水戶數統計 (戶數)			售水統計 (担數)		收入	開支	淨餘	附註
	新添用戶	退出用戶	淨餘用戶	全月總數	每日平均				
三月				13816	2303	\$239.14	\$220.98	\$18.16	二十六至三十一日送水不取費
四月				7468	273				
五月				16772	541	182.12	194.94	-12.82	
六月	282	3	279	22420	747	504.79	289.57	215.22	開始送水
七月	208	30	457	34543	1114	752.60	508.58	244.02	

1 清水缸，10'直徑×5'高，能容水約十一立方公尺。

此外管子，凡而，氣壓表等及一鉛質礮缸。

B. 房屋設備：

水塔一只，木質，水泥底脚；木質水管橋一座，由平台後邊直達低水位綫以外。

機器間一所。

辦公室一所。

車棚一所，水車二十餘輛，水桶六十餘担。

C. 人員：

管理員一人，每月薪金 \$45。

助理員二人，每月薪金各\$35。

機匠一人，每月工資 \$35。

助理機匠一人，每月工資\$20。

售水員一人，每月工資 \$20。

送水夫約二十人，每月每人工資\$15。

工役一人，每月工資\$12。

3. 設備經費(全部)

A. 機件設備。(連同裝置在內)。

\$6,873.87

B. 房屋設備。

\$6,285.87

C. 工具，器具等。

\$1,283.14

D. 雜項

\$ 414.12

全部共計

\$14,857.00

八月	111	61	507	38874	1254	\$822.71	\$591.81	\$230.90	
九月	83	49	541	37339	1245	734.87	573.96	160.91	
十月	30	27	544	34925	1127	714.79	567.76	147.03	十一日濾水缸破壞修理
十一月	40	4	580	34333	1144	684.04	520.97	163.07	
							總淨餘	\$1,166.49	

南昌濾水站日記

日期	記 錄 人		
溫度	水 標 尺		
柴 油 機	加 油		開 機 時 間
		柴 油	潤 油
	共 用 磅 數		
	每小時平均磅數		
	每千担水平均磅數		共 小 時
洗 缸		第 一 次	第 二 次
	缸頂壓力, lb/口"		
	缸底壓力, lb/口"		
	氣缸壓力, lb/口'		
	用氣缸次數		
	沖洗幾分鐘		
	沖洗用水担數		
	沖洗用水成數%		
礬	用礬斤數	每小時平均斤數	每千担平均斤數

水	竹 籌 枝 數		木 籌 枝 數					
				15	20	25	30	35
籌	收 入		收 入					
	售 出		售 出					
售 水	售 水 担 數		現 款 收 入					
			竹 籌 零 售		枚 = 元			
	在 本 站		竹 籌 整 售		元			
	送 水		木 籌 整 售		元			
	共 計		共 計		(市價 枚)		元	
其 他	救 火 換 沙		修 理 機 器					
	用 水 担							

無錫申新紗廠新電廠工程

費 福 薰

申新紡織公司，為國內紡織界之巨擘。該廠細紗機等，均採用最新式之單獨拖動法。民國二十年，該公司總理榮宗敬先生更謀改輕原動力成本，爰向上海新通公司購辦蒸汽壓力較高之卜郎比廠四千啓羅華特透平發電機，使用以來，成績良佳。用煤之經濟，較前幾省半數。茲將新通公司承辦該項工程之設計要點，略述如下：

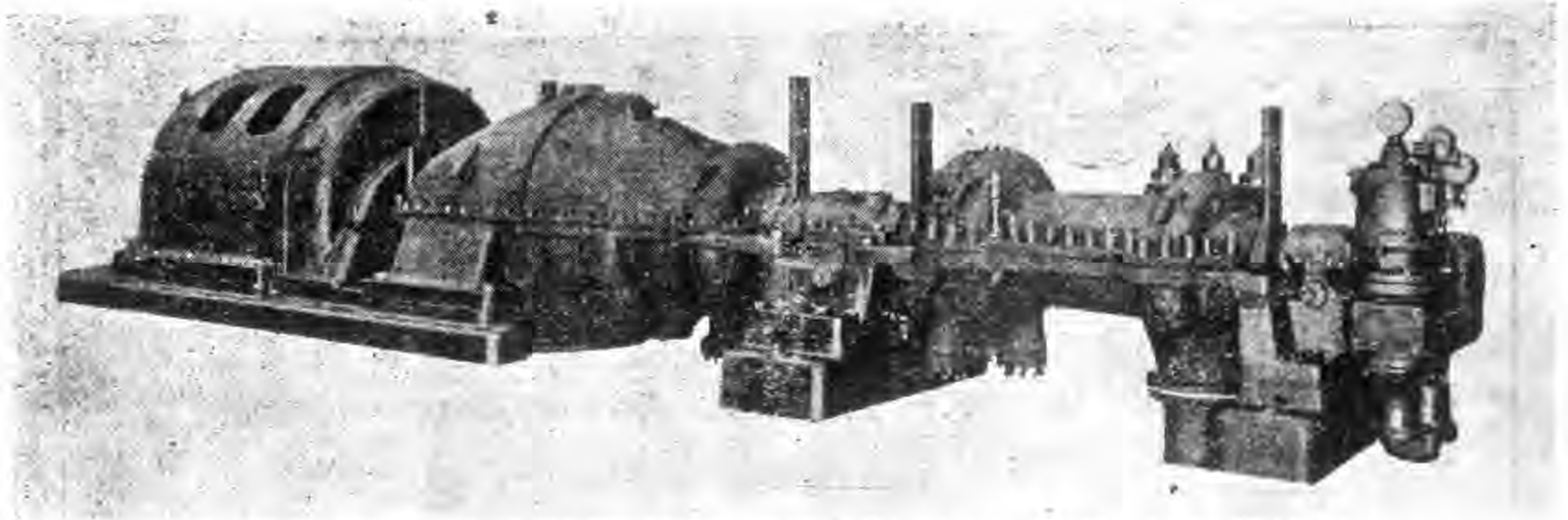
A. 蒸氣透平發電機及附屬設備

a. 蒸氣透平機 係瑞士卜郎比廠出品，為雙汽缸混合式。每分鐘三千轉，與四千啓羅華特之三相交流電機直接連軸，適用於每平方英尺四百磅之汽壓與攝氏四百度之氣溫。該機裝有抽汽設備，能在汽缸中提取多量之蒸氣，以供布廠漿缸用汽預熱爐水蒸溜爐

水。及冬日熱水汀之用。故該透平機係特為紗廠而製。除供給電力以外，尚有無數之副作用焉。

b. 發電機 發電機，為卜郎比廠造之三相同期交流機。電壓二千三百伏而特，五十週波。在電率為百分之八十，其電能為四千啓羅華特，附屬直接連軸之勵磁機。空氣冷却機。與警告設備該發電機之效率。在滿載時，為百分之九十六，二。其每度電需要之蒸氣，僅九，一磅。

c. 凝氣櫃 本櫃為卜郎比廠之雙部表面式凝氣櫃，能在全載負荷時，可以隨時清潔。具有冷却面積六千一百平方英尺。若冷水溫度為廿度時，可維持百分之九十五之真空。其每分鐘之凝氣容量為三萬九千磅。冷水



申新紗廠之四千啓羅華特透平(長約三十四尺又六英寸)

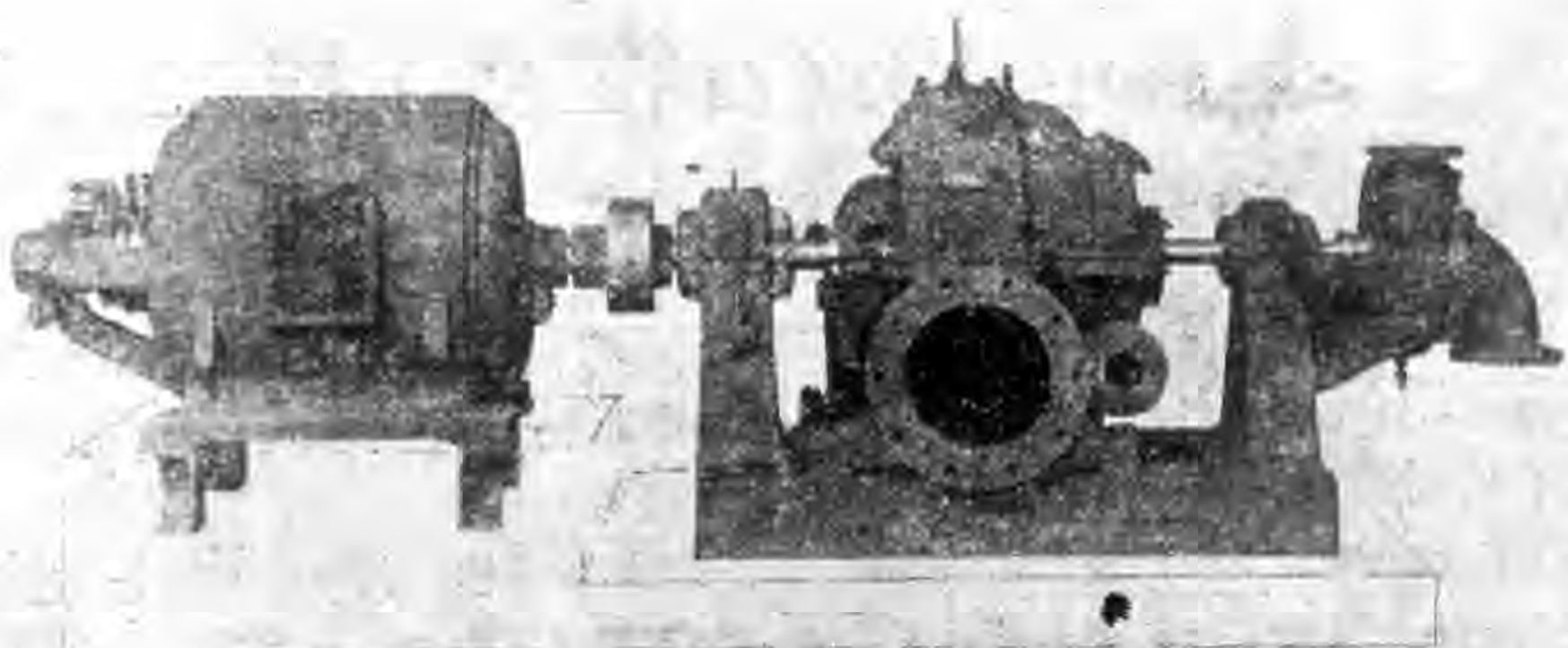
與蒸氣之比例爲八十八。

本櫃附屬之邦浦，計有三具；爲冷水邦浦。真空邦浦凝水邦浦，連接於同一地軸之上，爲一公共之馬達所拖動。其所需電能，爲七十啓羅華特。速度每分鐘九百六十轉。

d. 爐水預熱器及蒸溜器 預熱器有二作用；一爲預熱爐水至適當溫度，俾減省鍋爐

用煤。一爲將蒸溜水凝結，俾蒸溜水之熱力，仍回入爐水中。

鍋爐添補水，係取給於自動蒸溜器。此器連接於透平之抽氣機關，取透平內之低壓蒸汽，將冷水蒸溜成汽，送入爐水預熱器內，復凝結成水，如是則鍋爐得蒸溜水之補充，可常保清潔矣。



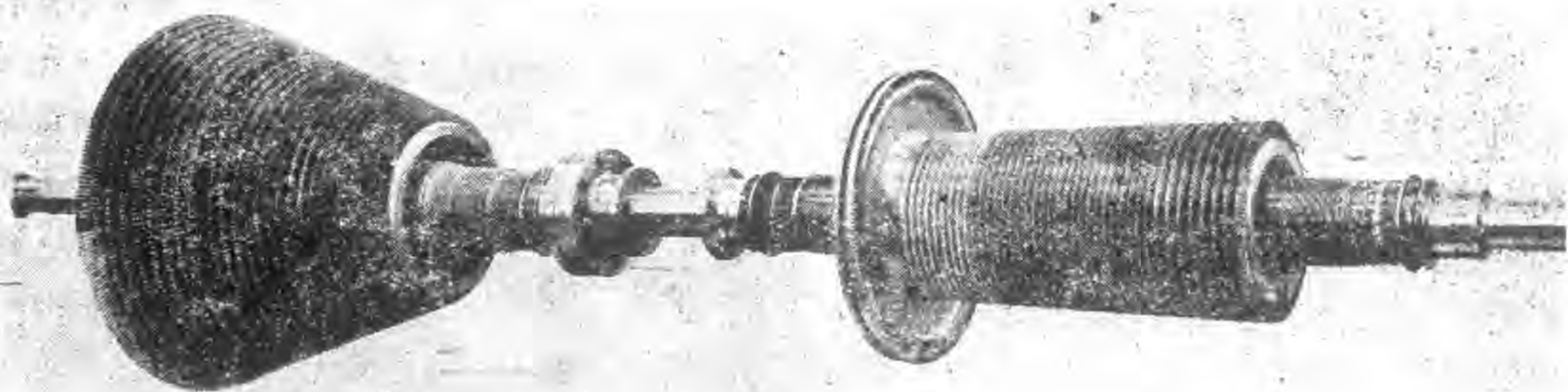
申新紗廠之凝汽幫浦及其馬達

B. 鍋爐設備

a. 高汽壓立式鍋爐一座，係拔柏葛斯特林廠製造。該鍋爐共有三泡，通以直管。其傳熱面積爲五千四百五十平方尺。蒸發量爲每小時四萬磅。其常用汽壓爲每方寸四百二十五磅。總汽溫爲攝氏四百十五度。該鍋爐之附屬器；有鏈環式自動加煤機，具二百四十平方尺燃煤面積。綑管式省煤機一座，有

二千九百五十平方尺之熱面積。空氣預熱器一座，有熱面積七千一百平方尺，並爐管吹灰器全付。燃煤係由運煤升降機經過煤量記錄表後，饋至加煤器，故每日燃煤噸數，均有一定之記錄。鍋爐上並裝有柯卜斯式爐水調節器，調節鼓內存水之多寡，省却人工不少。

b. 鍋爐進水制及進水邦浦。鍋爐進水，

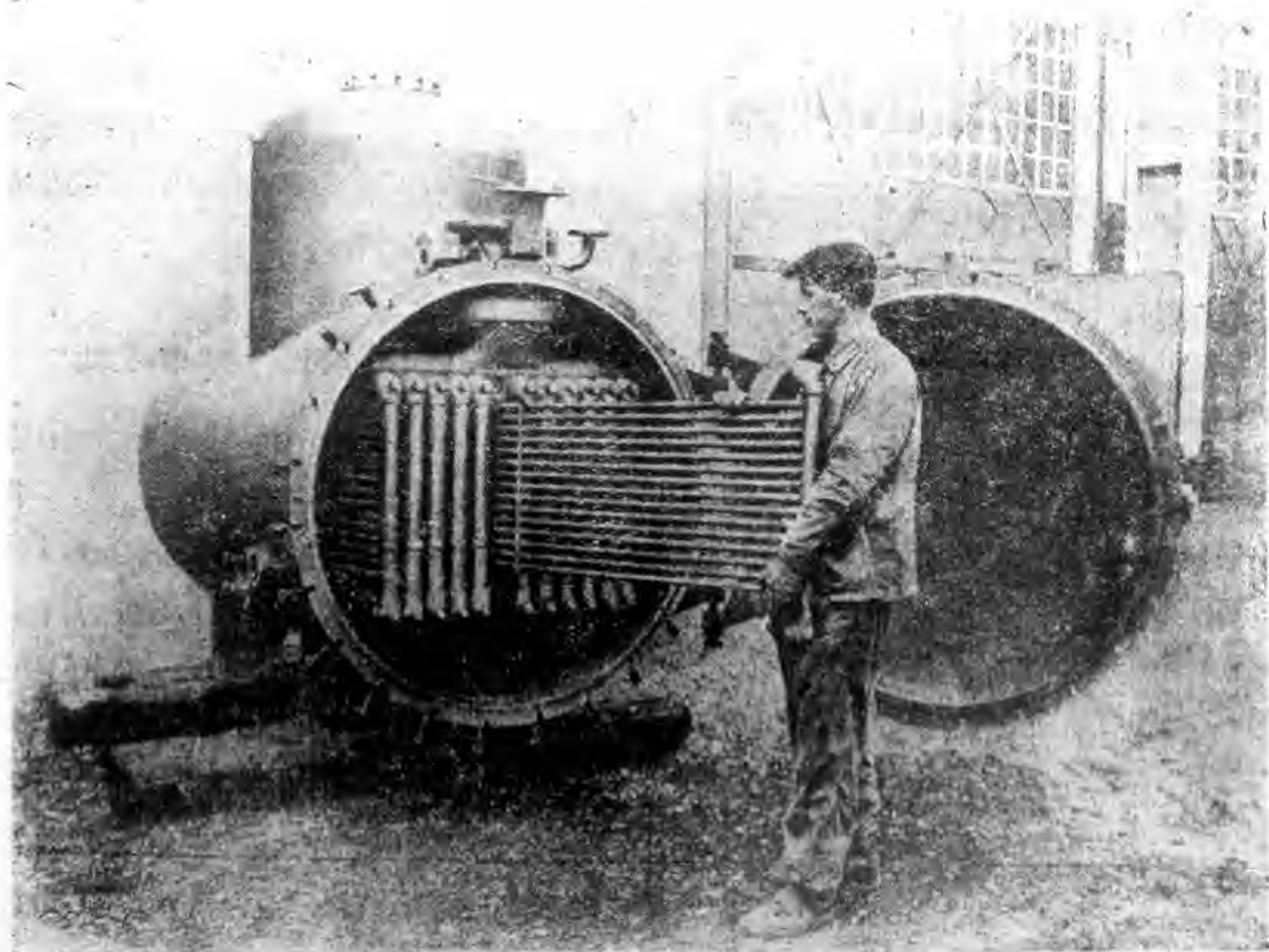


申新紗廠之透平機旋輪

係採用連合循環式，鍋爐水箱，直接通連凝汽櫃，故所進爐水於未進爐子前，已將其中所含空氣，完全抽淨，不至爐內再生汽泡等弊。

鍋爐進水幫浦，共有二座，均係離心式，一用蒸汽透平拖動，一用交流電馬達運轉，每部均能供給全部鍋爐所需之水量。

c. 均壓通風設備 引風機與壓風機，均用馬達直接拖動，其速度可隨意調節，俾得最適宜之通風。至調節之法，視所備之風壓表，炭養一表，炭養二表所指示之數目而定。壓風機之空氣，係導至加煤機下之分道箱，該箱能啓閉自如，務得最適當之空氣量，亦加煤機設備上之一特點也。



申新紗廠新電廠所用蒸溜器(其銅管之佈置清潔時拆卸極便利)

C. 發電機之自動調節及保護法

交流發電機之自動調節及保護設備，均係卜郎比廠製造，包括自動電壓調整器，電流限制器過流保險開關，高壓保險開關，回力保險開關。如是設備項下電機之電壓，無論負荷之高低，均能于十分之一秒鐘內，敏捷的調整。電流限制器之作用；乃廠中發生捷流時，自動減小勵磁降低發電機之電流，維持發電機之運轉，以免饋電無謂之中輟，亦卜郎比廠出品之特色也。至各種油開關，則均用電氣遙制式啓閉，極為利便。

D. 蒸汽消耗及用煤成績

該透平之蒸汽消耗量，在四百磅汽壓，四百度攝氏汽溫，及攝氏廿度冷水時，其擔保量如下。

四千啓羅華特時，每度電需要蒸汽九·六磅。

三千二百啓羅華特時，每度電需要蒸汽九·三磅。

二千四百啓羅華特時，每度電需要蒸汽九·六磅。

一千八百啓羅華特時，每度電需要蒸汽九·九磅。

該廠現在之平均負荷，為三千啓羅華特。供給紗廠，布廠及棉粉廠各一。每日約用煤五十噸弱。未裝新機前，其耗煤量須百噸之多，故每日省煤，較前不啻倍蓰。至該透平每度電所用之煤，僅一·六五磅，該數尚包括每小時五千餘磅之抽汽在內，作為紗廠漿缸之用。倘完全供給電力，則每度電所用之煤，僅須一·三五磅，雖與各國同樣最新式最經濟之發電廠相較，足以媲美也。

結 論

汽壓愈高，燃煤愈省，此固稍諳熱力學者皆能知之。國內人士，對於高汽壓設備，尚多懷疑。但證諸申新第三紗廠；其管理方面，僅須二三工人，較之低汽壓發電廠，反

為方便。至全廠價值較多於低壓者，亦甚有限。按近代電廠學者，統計全廠價值，蒸氣方面，僅占百分之卅，故實際上高汽壓電廠之價值，較之低汽壓者，僅超出百分之五至十。至工人及管理費，則與低汽壓電廠，初無二致，而煤斤之節省，不啻倍蓰。尚有一點堪足述者，即容量較大，汽壓較高之透平，宜採用雙汽缸式；因其效率較高，且開動時間較短也。

數學遊戲答案

原題見本刊第二卷第五十二期

(甲)三角之定義 三角術是探討三條邊三只角也，有定理曰：三角形內三角，故有人倡新定理曰：「三角戀愛之和等於兩行眼淚。」詳理待證。

(乙)解析幾何之定義 解析幾何者，分析幾何的圓形也。戀愛既成了三角，往往發生自殺，故有人嘲失戀者之聯曰：「戀愛成三角，人生有幾何？」

本年日蝕月蝕日期時刻

本年日蝕凡二次：其一為二月十四日之日全蝕，全蝕帶經過南洋羣島及太平洋，我國一部見其偏蝕，上海市上午7時初虧，7時48分蝕甚，8時41分復圓。其二為八月十日之日環蝕，環蝕帶經過南非洲，我國不見。

本年月蝕二次，上海市所見：一為一月三十日夜11時59分初虧，三十一日0時40分蝕甚，1時22分復圓。其二為七月二十六日夜6時52分初虧，8時13分蝕甚，9時34分復圓。

中國工程師學會會務消息

●蘇州分會常會紀錄

蘇州分會於去年十一月十五日下午五時在大郎橋巷太湖水利委員會開第二次常會，出席會員六人，主席孫輔世。

(甲)報告事項如下：

- (一)書記報告前接總會函，以每年十月一日為總分會職員交代日期，後曾發出通信選舉票十六張，刻收回九張，已過半數。結果如次：
孫輔世得八票當選為會長，
王志鈞得四票當選為副會長兼會計，
劉衷煒得八票當選為書記。

(乙)議決事項如下：

- (一)請王志鈞介紹吳縣技術室及電話局新會員。
- (二)請張問渠介紹蘇州電氣廠為團體會員。
- (三)請嚴慶祥介紹蘇綸紗廠新會員。
- (四)以後輪次在電氣廠及電話局等處開會，并舉行簡單之餐敘。
- (五)由書記函催各會員繳納本年度會費，并由會計派員前往收取。
- (六)編輯蘇州分會會員錄函總會備案。

蘇州分會又於今年一月十四日午刻在閻邱坊巷電話局開第三次常會，出席會員九人，主席孫輔世。

議決事項如下：

- (一)由分會備函請張問渠介紹蘇州電氣廠為團體會員。
- (二)第四次常會借胥門外電氣廠發電所舉行。

●武漢分會二十三年第一次會議

武漢分會於本年一月七日。在漢口既濟水電公司開第一次會議。出席會員數十人，主席王寵佑，紀錄高凌美。

(甲)報告事項如下：

- (一)購辦分會房屋經過情形。
- (二)年會餘款經全體會員投票結果，除一人有異議外，均指定該款為購辦本分會房屋之用。
- (三)例會會期經投票結果贊成兩個月及三個月者票數相同。
- (四)會計報告收支賬目。

(乙)討論事項如下：

- (一)分會房屋應如何佈置案。
決議：組織委員會負責辦理：推方博泉，劉震寅，陸寶愈，繆恩釗，陳崢宇五會員為委員，由陳會員負責召集。
- (二)例會會期應如何決定案。
決議：每兩個月開會一次，日期定第一星期日。
- (三)請決定下次例會地點案。
決議：三月第一星期日(四日)在六河溝鐵礦公司開會，并請該公司工程師陳子清先生講演，由會員王寵佑負責籌備。

工程週刊 內容分類：

工程紀事—施工攝影—工作圖樣
工程新聞—會務消息

工程週刊 歡迎投稿

請逕寄上海南京路大陸商場南部五樓五四二號本會會所

新會員通訊錄

(民國廿二年十二月廿四日第十二次董事會議通過)

區國善	述齋	(職)南京總理陵園管理委員會	土木	
曹維藩		(職)湘鄂鐵路白水車站工務第四段	土木	
劉鍾仁	稚珊	(職)江西南昌南昌電燈公司	電機	
朱登聲		(職)上海南市中國合衆航業公司		
		(住)上海法租界愛麥虞限路二號	機械	
馮介		(職)青島膠濟路工務處	土木	
蔡澤奉		(職)長沙湖南大學	建築	
許推		(住)長沙東茅巷五十五號	建築	
傅道仲		(職)長沙湖南第一紡織廠		
		(住)長沙黨部東街崇聖里六號	織紡, 化學	
秦元澄	清宇	(職)上海福州路一號費博顧問工程師		
		(住)上海小沙渡路海防路八一〇號	土木	
周邦柱		(職)長沙湖南建設廳		
		(住)長沙新運街十三號	色染	
鄭保三		(職)寧波白沙滬杭甬鐵路機務處	機械	
金洪振	聲如	(職)上海開北中山路1148號上海興業瓷磚公司	應用化學	
曹仲淵		(職)上海三馬路九號大華無線電公司	無線電	
陳憲華		(職)濟南津浦路機廠		
		(住)濟南四大馬路緯六路壽康里	機械	
蔡光勳		(職)南京鐵道部工程科	土木	
周鳳九	鳳九	(職)長沙湖南省公路局		
		(住)長沙興漢路三十五號	土木, 建築	
艾衍疇		(職)武昌裕華紗廠	電氣	
周鍾岐		(住)漢口特二區三教街三九號樓上	鐵路管理, 土木	
程文熙	侯度	(職)武昌徐家棚湘鄂鐵路機務處	鐵路管理	
秦文彬		(職)濟南津浦機廠	機械	
吳敬		(職)漢口特三區管理局工務科		仲升級
梁禾青		(職)洛陽西宮歐亞航空公司	化學	
高遠春		(通)Box 421 W. Lafayette Ind. U. S. A.	電機	仲
王國松	勁夫	(職)杭州浙江大學工學院	電機	仲
徐特		(職)青島膠濟鐵路工務處工程課	土木	仲
左毅	凌雲	(職)長沙新河湘鄂鐵路機務第三段	機械	仲
盧祖詒		(職)天津南開大學	電機	仲
李善樑		(住)蘇州梁撫寺前九號	土木	仲
于慶洽		(職)青島四方機廠	機械	仲
黃五如		(職)上海三馬路工部局工務處道路科	土木	仲
張鑫	兆鐘	(住)漢口吉慶街一七六號	土木	仲
吳長清		(職)平漢路黃河北岸站平漢路工務處北橋工段	土木	仲
胡福良		(職)長沙新河湘鄂鐵路工務段	土木	初級
吳光漢		(職)上海上海江海關五樓滄浦總局	土木	初級
鄭寧遠		(職)寧波白沙滬杭甬鐵路機務處轉	化學	初級
龔峻		(職)岳州湘鄂鐵路工務第三段	土木	初級
陳寶瑞	仲偉	(職)大冶富源煤礦公司	理科	初級
漏閱長途汽車公司		上海南市國貨路三七九號		團體
江瀟造船廠		武昌鮎魚套		團體

中國工程師學會四川考察團團員名單

(董事會選定) 二十三年一月

團長 薩福均(中國工程師學會會長)

第一組(油煤鋼鐵組)

孫昌克 (建設委員會專門委員)
胡庶華 (長沙湖南大學校長)
胡嗣鴻 (上海白利南路中央研究院鋼鐵研究專員)

第二組(水利水力組)

李書田 (天津義租界華北水利委員會常務委員)
沈 怡 (上海市工務局局長)
曹瑞芝 (山東建設廳技正)
黃 輝 (建設委員會設計委員)

第三組(鐵道公路組)

薩福均 (鐵道部工務司司長)
屠慰曾 (武昌湘鄂鐵路局局長)
陳體誠 (全國經濟委員會公路處處長)

第四組(水泥廠組)

張榮如 (大冶華記水泥廠廠長)
胡光庶 (上海寧波路四十號 華西興業公司總經理)

第五組(鹽業糖業組)

吳蘊初 (上海菜市路 176 號天廚味精廠總經理)
侯德榜 (塘沽永利製鹼公司總工程師)
吳承洛 (實業部全國度量衡局局長)
兼第一組

第六組(紗絲織造組)

黃炳奎 (南通大生紗廠總工程師)
蔡 雄 (上海馬浪路 830 號美亞織綢廠總經理)

第七組(油漆組)

戴 濟 (上海北京路中央信託大樓元豐公司總技師)

第八組(皮革製造組)

劉樹杞 (北平大學理學院院長)

第九組(藥物製造組)

程瀛章 (上海梅白格路三德里十七號中華化學研究所所長)兼第五組。
張澤霖 (天津大經路商品檢驗局技正)

第十組(電訊電力組)

朱其清 (國防設計委員會專員)
顧毓琇 (清華大學工學院院長)

第十一組(造紙組)

金 瀚 (上海愚園路愚園坊38號前東北造紙廠籌備主任)

時間：二十三年四月十五日至六月十五日各組得視其工作酌量增減之

經費：各團員旅費由四川善後督辦公署担任不支薪給

中國工程師學會職員錄

民國二十二年至民國二十三年

總會

會長 薩福均(少銘) 南京鐵道部
 副會長 黃伯樵 上海北蘇州路河濱大廈兩路管理局

董事 胡庶華(春藻) 長沙湖南大學
 韋以勳(作民) 南京交通部
 周琦(季舫) 上海漢口路七號益中機器公司
 任鴻雋(叔永) 北平中華文化基金會
 夏光宇 南京鐵道部
 陳立夫 南京中央黨部
 徐佩璜(君陶) 上海市公用局
 李垣身(孟博) 上海仁記路25號大興建築事務所
 茅以昇(唐臣) 杭州建設廳錢塘江橋工委員會
 凌鴻勛(竹銘) 湖南衡州粵漢鐵路株韶段工程局
 胡博淵 南京實業部
 支秉淵 上海江西路378號新中工程公司
 張延祥 武昌湖北建設廳
 曾憲浩(養甫) 杭州建設廳
 楊毅(莘臣) 南京鐵道部
 基金監 黃炎(子猷) 上海江海關五樓滬浦局
 莫衡(葵卿) 上海北蘇州路河濱大廈兩路管理局

總幹事 裘燮鈞(星遠) 上海市工務局
 文書幹事 鄒恩泳 上海市公用局
 會計幹事 張孝基(克銘) 上海南市國貨路滬閔長途汽車公司
 事務幹事 王魯新 上海九江路大陸商場新通公司

總編輯 沈怡(君怡) 上海市工務局
 週刊總編輯 鄒恩泳 上海市公用局
 出版部經理 朱樹怡(友能) 上海四川路615號亞洲機器公司

分會

上海分會
 會長 徐佩璜(君陶) 副會長 王繩善(爾綸)
 書記 施孔懷(孔範) 會計 馮寶鳳(慎孫)

南京分會
 會長 孫謀(鐵生) 副會長 王崇植
 書記 鈕因梁(甸夏) 會計 吳保豐

濟南分會
 會長 林濟青 副會長 朱柱勳(一民)
 書記 俞物恆 會計 陸之順(遜撫)

唐山分會
 會長 副會長
 書記 會計

青島分會
 會長 林鳳岐 副會長 嚴宏濼(仲絮)
 書記 葉鼎(扛九) 會計 姚章桂(榮伯)

北平分會
 會長 顧毓琇 副會長
 書記 王士倬 會計 郭世綰(絳侯)

天津分會
 會長 華南圭(通齋) 副會長 嵇銓(次衡)
 書記 袁燾 會計 楊先乾(君實)

杭州分會
 會長 陳體誠(子博) 副會長 張自立(若岩)
 書記 周玉坤(晴嵐) 會計 陳大燮

武漢分會
 會長 王寵佑(佐臣) 副會長 陳嶧宇(哲航)
 書記 高凌美(叔俊) 會計 (武昌) 繆恩釗 (漢口) 方博泉

廣州分會
 會長 胡棟朝(振廷) 副會長 劉鞠可
 書記 李果能 會計 司徒錫(震東)

太原分會
 會長 唐之鼎(敬亭) 副會長 董登山
 文牘 李銘元(子善) 庶務 馬開衍(子敏)

長沙分會
 會長 胡庶華(春齋) 副會長 余藉傳(劍秋)
 書記 易鼎新(修吟) 會計 王昌德(守謙)

蘇州分會
 會長 孫輔世 副會長 王志鈞
 書記 劉衷煒(宗懷) 會計 王志鈞(象)

梧州分會
 會長 蘇鑑(鑑軒) 副會長 龍純如
 文牘 零克嗜 幹事 秦篤瑞(培英)

美洲分會
 會長 歐陽藻(覺清) 副會長 梁興貴(伯高)
 書記 王葆和 會計 朱玉崙

工程

第八卷總目錄

科別	類別	題目	著者	號數	頁數
土木	鐵路	發展中國交通事業之意見	雷德穆 (德國)	3	221
土木	道路	減輕電車軌道維持費之新方法	清之譯	3	274
土木	道路	公路彎道簡便作法	李富國	5	484
土木	橋梁	鐵橋加固	羅英	1	33
土木	橋梁	隴海鐵路潼西第一分段之涵洞橋梁工程	曾昭桓	3	238
土木	橋梁	鐵筋磚工造橋不用脚手	黃炎譯	4	387
土木	橋梁	美國舊金山啞克倫海灣大橋工程	黃炎譯	4	398
土木	橋梁	鐵路鋼橋上衝擊力之新理解	稽銓	5	415
土木	橋梁	粵漢鐵路湘鄂段修理第五號橋報告	邱鼎汾	5	467
土木	材料	德國最近鋼筋混凝土之成績	稽銓	1	46
土木	材料	三和土邦浦	黃炎	3	277
土木	材料	混凝土面髮裂之原因	稽銓	5	480
土木	材料	修補損壞混凝土之方法	稽銓	5	480
土木	材料	防護混凝土滲水方法	稽銓	5	482
土木	材料	高力之鋼	黃炎譯	5	488
土木	溝渠	用離心力製造混凝土溝管	黃炎譯	5	497
土木	力學	結構物撓度與旋度基本公式之直接證明法	孫寶墀	2	163
土木	力學	「土壓力兩種理論的一致」之討論	林同棧 趙國華 趙福靈 孫寶墀	4	347
土木	力學	受偏心軸載重之鐵筋混凝土材之斷面決定法及應力計算法	趙國華	5	434
市政		上海市推行土地政策之實例	沈怡	1	23
市政		城市計劃新論	盧毓駿譯	5	425
水利	河工	二十年長江及淮河流域水災之善後	國民政府救濟水災委員會	2	89
水利	河工	洪災後調查方法之商榷	周宗澤	2	142
水利	河工	治理黃河工作綱要	李儀祉	5	491
水利	河工	治理黃河之討論續編	沈怡	6	496
水利	河工	黃河問題	李賦都	6	508
水利	河工	東溜攻水分水放淤計劃	孫慶澤	6	563
水利	河工	沉排磚壩	孫慶澤	6	538
水利	塘工	浙江海塘之整理工程	曾養市	2	99
水利	塘工	上海市東塘工程	張丹如 周書濤 徐以枋	2	169

水利	水力	揚子江上游水力發電勘測報告	揮震曹瑞芝	3	195
水利	試驗	導黃試驗報告	宋希尚	4	304
水利	試驗	黃河初步試驗簡略報告	恩格思 (德國)	2	179
水利	試驗	恩格思教授治導黃河試驗報告書	方修斯 (德國)	4	339
水利	其他	治導黃河試驗報告書書後	恩格思 (德國)	6	530
水利	其他	二十二年豫省黃河險工暨漫溢情形	鄭肇經	6	561
水利	其他	河北省黃河情形	河南河務局	6	573
水利	其他	已往關於黃河工作之進行經過	河北河務局	6	577
水利	其他	黃河水利委員會組織法	華北水利會	6	580
水利	其他	二十二年黃河漫決紀事		6	585
機械	機車	日本鐵道機廠修理機車車輛快速之原因	陳廣沅	1	1
機械	汽車	參觀湘省煤氣車記	劉先林	2	184
機械	汽車	以木代油之汽車	蔣平伯	3	263
機械	其他	中國印刷工業之改進	沈來秋	4	294
機械	其他	道路試驗機	清之譯	4	386
機械	其他	發展中國機器工業之意見	貢德爾富禮 (德國)	5	391
鑛冶		檢取煤樣之原理	王龍佑	1	16
鑛冶		二十年來之鑛業	賀閣	2	130
電氣	電力	山東章邱縣金盤莊水電灌溉工程之設計	曹瑞芝	1	54
電氣	電信	京滬長途電話之改良與擴充	徐學禹 包可永	1	64
電氣	其他	電 舞	陸增祺	3	266
電氣	其他	英國泰晤士河南岸之鋼塔輸電工程		3	275
電氣	其他	電工譯名之商榷	趙會銓	3	282
電氣	其他	發展中國電氣事業之意見	戴梯瑪 (德國)	4	285
電氣	其他	利用人目不能見之光線作警鈴	平伯譯	4	584
無線電		沒有絲極的無線電電子管	源清	3	279
無線電		蘇聯無線電工業之現狀	清奇	3	280
無線電		美國無線電工程師會一九三二年年會	奇	3	281
無線電		東沙島無線電台被風吹折	奇	3	281
化工		淡氣救國論	陳德元	2	150
紡織		我國急應自製人造絲	顧毓珍	3	252
雜項		本會第二屆年會詳記	大公報	1	72
雜項		中國古代工程的創造和近代工程師的表現	范旭東	1	83
雜項		工程教育管見	張含英	2	174
雜項		我國工程教育今後之途徑	夏堅白	3	270
雜項		實用各種工程單位換算表	張家社 陳中熙	4	378
雜項		悼費禮門先生	韋松年 沈怡	6	