

# 东北大学一览

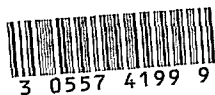
中華民國十五年十二月

東北大學一覽

王承江題



D  
525.8241  
137



# 東北大學一覽要目

校曆

校史及設備

組織大綱及各項規則

入學資格及畢業

招生程序及收受轉學生規則

各科課程標準表

全校職員一覽表

全校教授一覽表

去任職員及教授

各科學生題名錄

東北大學一覽要目

00992





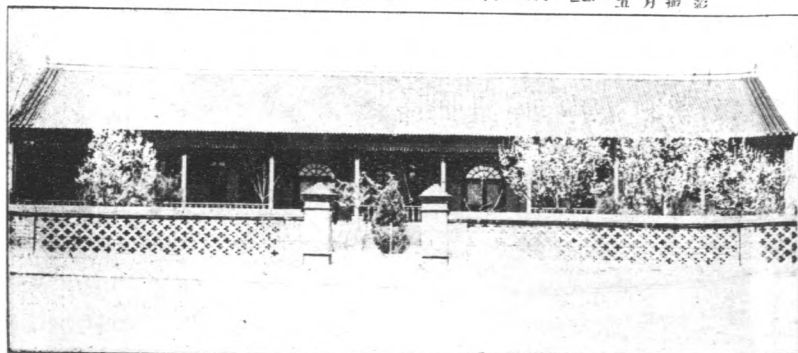
江 永 王 長 校

東北大學文法科正門 民國十五年五月攝影



Main Entrance—Colleges of Literature & Law  
Northeastern University, Mukden, China May, 1926

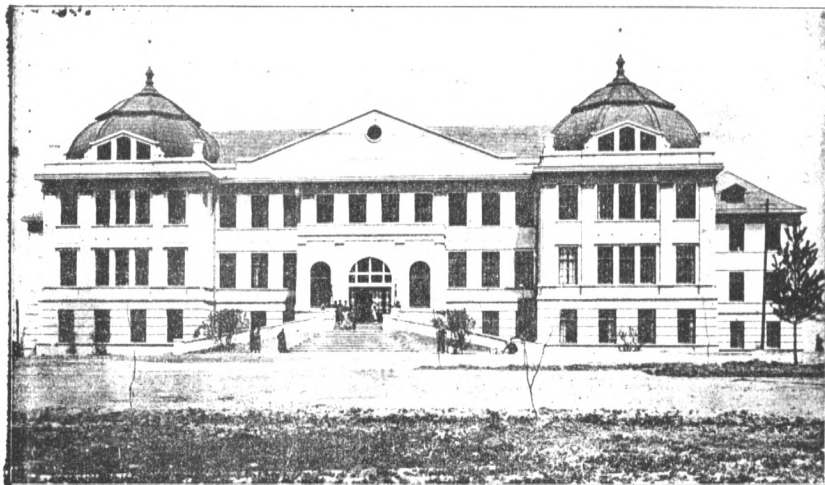
東北大學校長室及會議室 民國十五年五月攝影



President's Office & Meeting Hall for Faculty  
Northeastern University, Mukden, China, May, 1926

東 北 大 學 理 工 科 正 面

民 國 十 五 年  
五 月 攝 影



Colleges of Science & Engineering

Northeastern University, Mukden, China, May, 1926

東 北 大 學 理 工 科 側 面

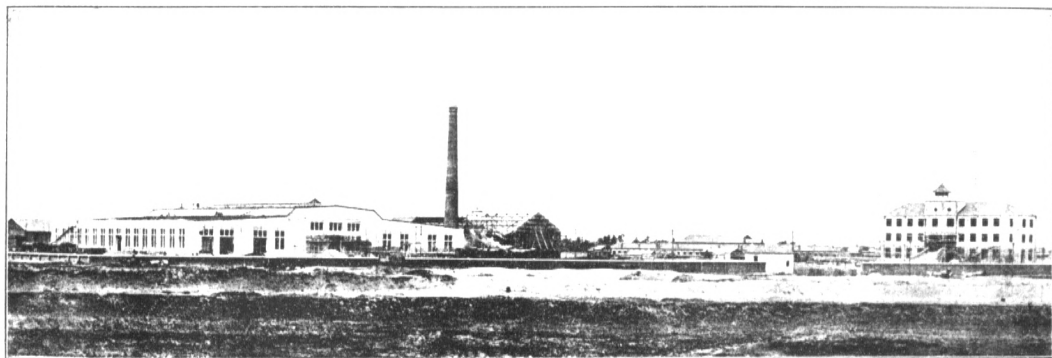
民國十五年  
五月攝影



Side View Colleges of Science & Engineering  
Northeastern University, Mukden, China, May, 1926

東 北 大 學 工 廠

民國十五年  
五月攝影



The Locomotive Repairing Workshop,  
Northeastern University, mukden, China, may, 1926



東 北 大 學 文 科

民國十五年  
五月攝影

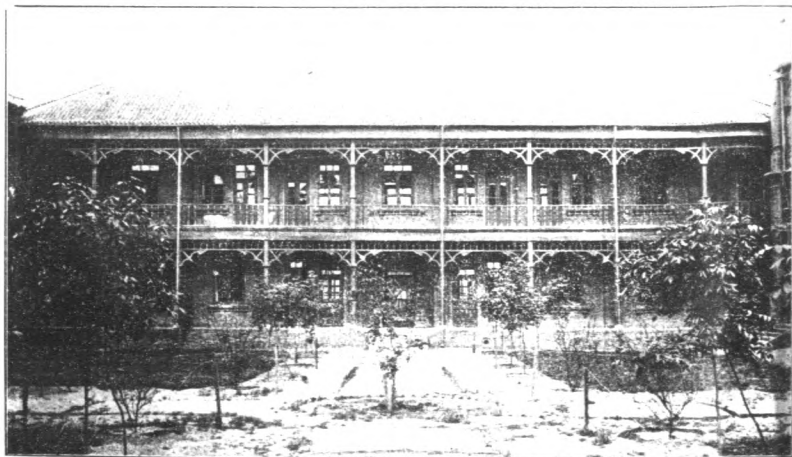


College of Literature

Northeastern University, Mukden, China, May, 1926

東 北 大 學 法 科

民國十五年  
五月攝影

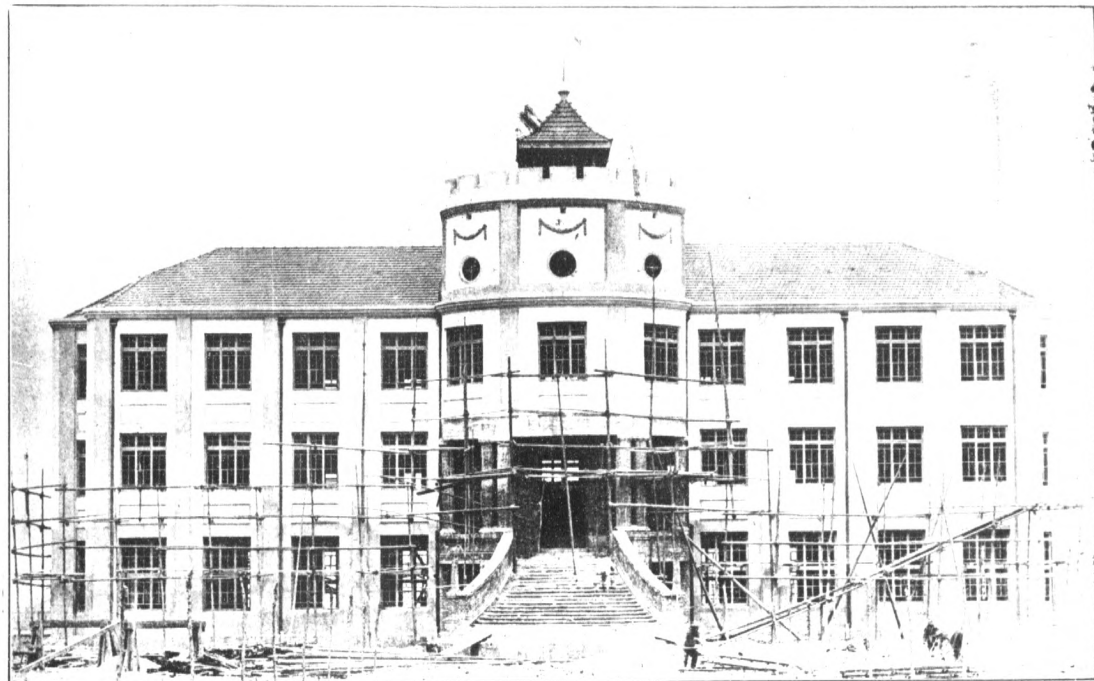


College of Law

Northeastern University, Mukden, China, May, 1926

東 北 大 學 印 刷 廠

民國十五年  
五月攝影



printing plant

Northeastern University, Mukden, China, May, 1926

東 北 大 學 理 科 電 磁 實 驗 室

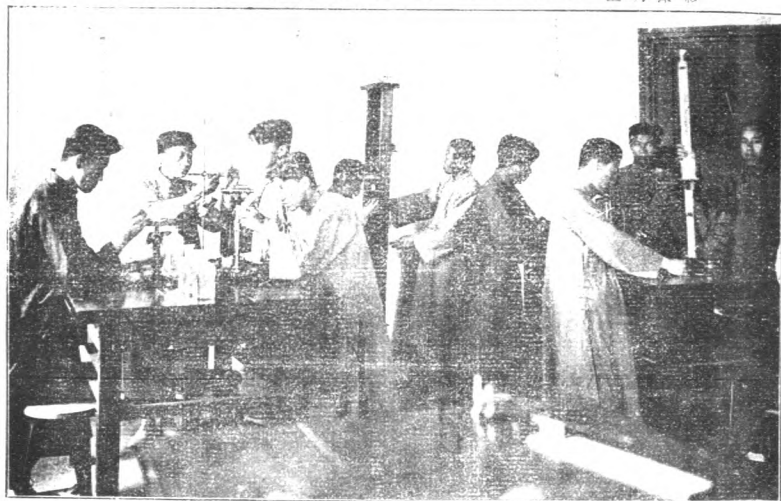
民 國 十 五 年  
五 月 攝 影



Electricity & Magnetism Laboratory—College of Science  
Northeastern University, Mukden, China, May, 1926

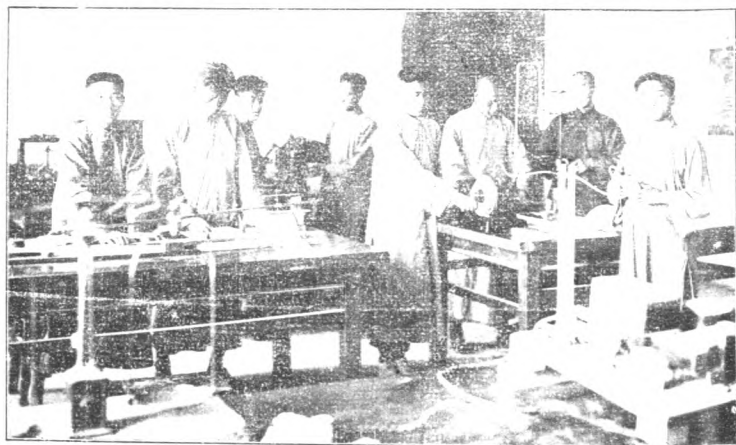
東北大學理科學普通物理實驗室

民國十五年  
五月攝影



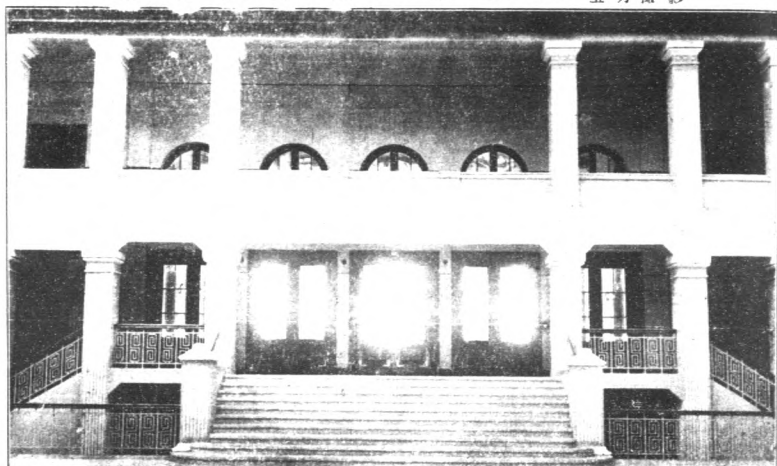
General physics Laboratory— College of Science  
Northeastern University, Mukden, China, May, 1926

東北大學理科高等物理實驗室



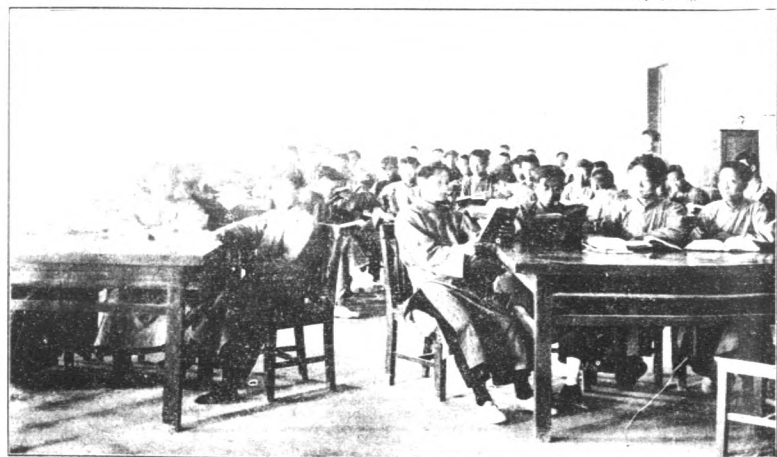
Advanced physics Laboratory, College of Science  
Northeastern University, Mukden, China, May, 1926

東北大學理工科禮堂 民國十五年五月攝影



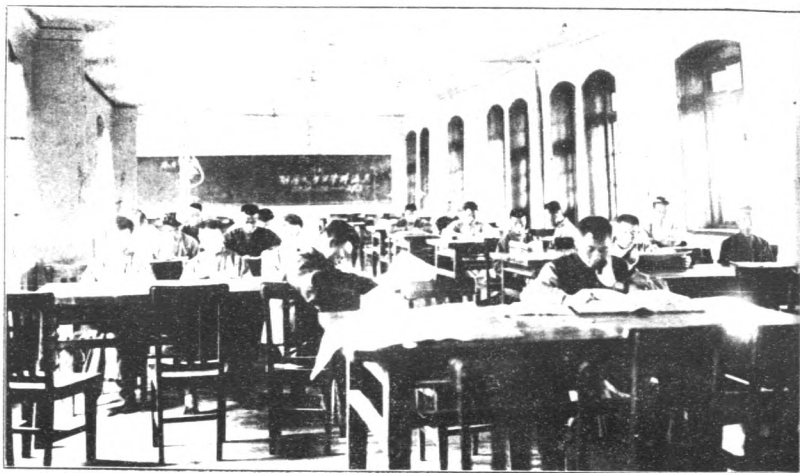
Auditorium—Colleges of Science & Engineering  
Northeastern University, Mukden, China, May, 1926

東北大學理工科圖書館閱覽室 民國十五年五月攝影



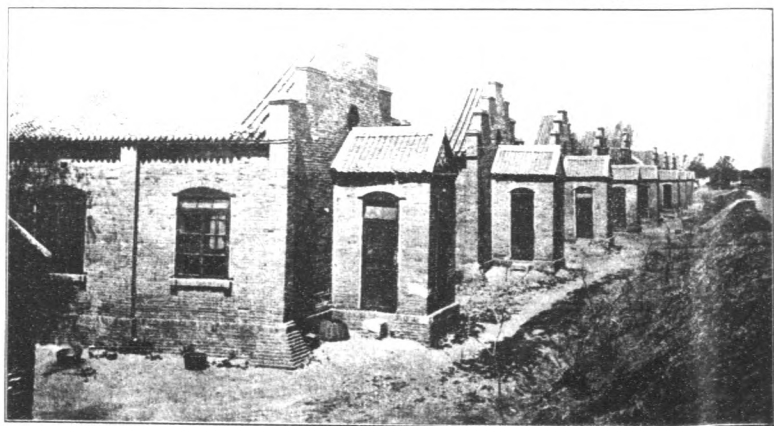
Library— College of Science & Engineering  
Northeastern University, Mukden, China, May, 1926

東北大學文法科圖書館閱覽室 民國十五年五月攝影



Reading Room, Library—Colleges of Literature & Law  
Northeastern University, Mukden, China, May, 1926

東北大學文法科學生宿舍 民國十五年五月攝影



Dormitories, Colleges of Literature & Law  
Northeastern University, Mukden, China, May, 1926

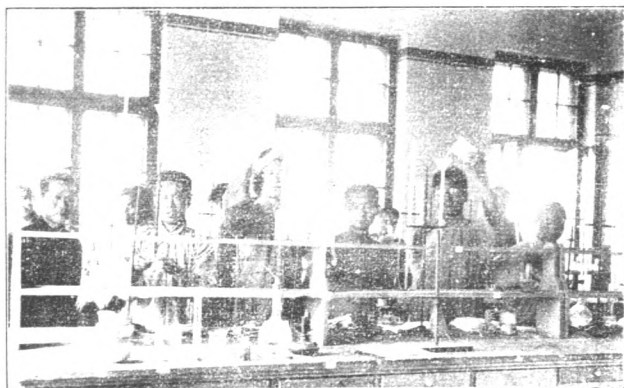
東北大學理科普通化學實驗室

民國十五年  
五月攝影



General Chemistry Laboratory—College of Science  
Northeastern University, Mukden, China, May, 1926

東北大學理科定性分析化學實驗室 民國十五年五月攝影



Qualitative Chemical Analysis—College of Science  
Northeastern University, Mukden, China, May, 1926

東北大學理科儀器修理及製作室 民國十五年五月攝影

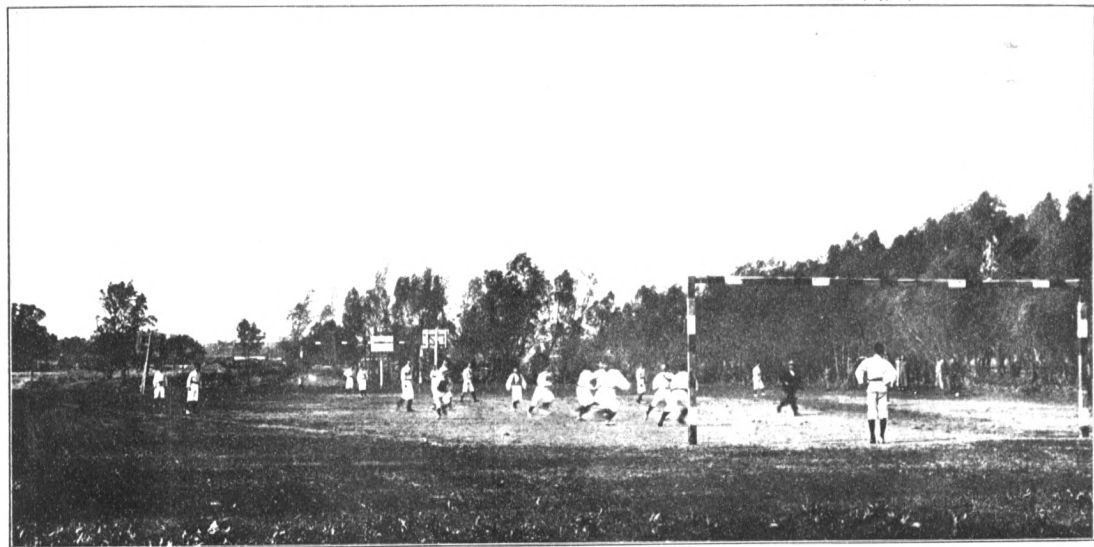


Workshop—College of Science  
Northeastern University, Mukden, China, May, 1926



東 北 大 學 文 法 科 足 球 場

民國十五年  
五月攝影



Foot Ball Ground Colleges of Literature & Law  
Northeastern University, Mukden, China, May, 1926

D.  
526  
319



11893

## 校曆

一學年分二學期由九月一日起至一月十五日止爲第一學期由二月二十五日起至七月十二日止爲第二學期

秋季始業

九月一日

寒假休業

一月十六

春季始業

二月二十五日

暑假休業

七月十三日

本校成立紀念日

四月二十六日

本校開學紀念日

十月二十四日

其他例假日本校均遵章放假

---

樓

曆

二

## 校史

民國十一年奉省當局鑒於庶政待興需才孔亟前省長王永江議欲聯合吉黑兩省創辦東北大學以爲百年樹人之計是年秋電令留美大學畢業理學博士孫國封就近調查學制學科同時由王前省長設籌備會於省署選富於教育學識經驗者爲籌備員前省議會議長李樹滋范先炬前交涉署長佟兆元清丈局坐辦林成秀前奉天副監督關海清前教育廳長謝蔭昌政務廳長王鏡寰前高師校長莫貴恒前省署四科主任恩格二科主任兼高師教授吳家象前高師教授汪兆瑤王之吉皆在選焉經數月討論之後議定就國立瀋陽高等師範學校改辦大學理工科就奉天公立文學專門學校改辦大學文法科並製定章程計畫進行數月之間規模稍具是年冬省令委莫貴恒爲大學理工科籌備員汪兆瑤爲大學文法科籌備員吳家象爲幹事部籌備員旋改幹事部爲總務處並由委員會公推前省長王永江爲校長時十一年十二月杪也翌年春德國留學工學博士趙厚達畢業歸國被委爲工科籌備員其理科事宜則專由莫貴恒籌備至四月間諸務就理省署刊發校章一類是月二十六日正式啟用於是璀璨莊嚴東北最高之學府遂突現於白山黑水間矣學校既宣告成立由校長委汪兆瑤爲文科學長兼法科學長趙厚達爲工科學長兼理科學長吳家象爲總務長凡關於訂聘教授委任職員製定課程標準及準備招生等種種設施皆於是時次第學辦復以文專高師兩

校校舍均不適於大學理工農科之用也特函准濟寧施助昭陵前白樺以外陵地三百餘畝並收買毗連民地二百餘畝闢地築室爲理工農三科校舍之準備同時修繕高師校舍預備開學而以文專舊址讓與市政公所佔用六月下旬高師校長莫貴恒文專校長白永貞先後辭職而兩校學生尙餘一年或半年方至卒業之期故省令暫委汪兆璣兼文專校長趙厚達兼高師校長所有高師文專兩校圖書儀器校具歸大學接收其兩校學生則均繼續前修依期畢業七月中旬舉行第一屆新生入學試驗計取文法理三預料各二班工預料三班益以黑省選送學生合爲三百十餘人唯吉林當時未能合辦亦未致送學生故大學經費只按奉九成黑一成之比專由奉黑兩省分担九月大學預料開學而高師文專兩校未卒業之學生亦附於校內仍舊上課十月二十四日舉行開學式時高師尙有國文史地數學理化兩部共學生四十八人文專尙有第一第二第三三級共學生一百三十餘人總計該兩校四科共學生四百八十餘人職教員五十餘人十三年一月高師兩部及文專一二兩級均至畢業期理工科學長趙厚達以校務略簡遂奉校長命赴德採辦理化儀器並定購機器籌辦工廠爲理工兩科實驗實習之準備是年七月文專第三級畢業文專高師兩校遂一併結束此後即純爲大學不復附文專高師二部矣同時大學添招第二屆新生文預料工預料各一班八月初趙學長在德病故左耀先被委爲工科學長暫兼理科學長時理工科校舍工程未竣各科新舊學生仍在原校

受課初趙學長在德病篤時孫國封適在英調查因電令就近赴德照料一切並由校指派于教授並秀赴德會同辦理購機各事十四年一月孫國封携趙學長遺骸歸國旋被委爲理科學長左耀先則專辦工科時在德定購之機器儀器已陸續運到而留德畢業工學博士楊毓楨亦適於是時歸國乃令實行籌設工廠五月咨准省署劃撥北陵前長寧寺塔近官地一段二百餘畝爲廠址添購機器建築廠屋進行頗爲迅速資本金總額定爲二百八十萬元以省署撥存大學基金及購機建廠各費充之即定名爲東北大學工廠蓋非僅供實習而實爲大學建不拔之基焉是年暑假第一屆入校四科學生預科畢業升入本科續招第三屆新生文法理工四預科各一班共學生一百四十四人假後北陵附近校舍落成理工兩科遷入新校其原校則歸文法兩科佔用自是校舍遂無狹隘之患矣本年五月工科學長左耀先改充金溝煤礦公司經理遺席委理科學長孫國封兼理七月第二屆入校文工兩科學生預科畢業同時添招文預科兩班理預科一班法預科一班工預科兩班共學生二百八十人總計全校現有學生計文本科英文學俄文學兩系各一班國學系一班理本科數學物理兩系各一班法本科法律政治兩系各一班工本科機械電工土木採冶四系各一班文預科三班理預科二班法預科二班工預科四班共五百七十餘人全校教授五十八人職員三十一人暑假後更添辦附屬中學校計招高級文理兩科學生各一班共一百一十人按諸大學計畫將來尙須開辦農商兩科以應社會之要需至大學工廠現已正式開辦奉海路之機關車客貨車由廠裝製甚多成績亦斐

然可觀年來國內大學林立而籌有基金者甚夥本校始基既固自不難繼長增高前途之發展當有不可思議者矣

## 設備

本大學設備可分爲所有地建築物圖書儀器標本機械等項略述如次

## 一 所有地

文科法科地址面積約共八十畝在奉天省城大南關原係瀋陽高等師範舊址民國十二年大學開辦時接收管有

理科工科地址在省城北昭陵東南方面積約共七百畝民國十二年收買民地二百五十畝經省署先後指撥四百五十畝

鐵工廠地址面積約三百畝在省城西北長寧寺前方

植物園地一百畝在省城西南十里碼頭

以上四處共面積一千一百八十畝

## 二 建築物

文科法科校址附近南郭東南兩面瀋水環抱風景幽靜前門向北分爲三門大者居中兩旁較小門



柱係洋灰水刷石柱十二年夏季建成迎門有五房一座爲註冊部辦公室西方劃一院落四面樓房上下共八十六間南樓上級圖書館在焉下級舊爲物理儀器室及階級教室北樓上級爲各系教室下級爲博物標本室及圖書儀器辦公室西樓上級爲普通教室下級舊作物理實驗室東樓上級爲普通教室下級爲合級教室西樓後方劃一院落五房四層二十間前爲教授宿舍後爲印刷室南樓前劃一院落北正房兩層十九間前爲學長辦公室會計部辦公室後爲庶務部辦公室及職員宿舍四廂十三間爲教授宿舍體育部辦公室南正房七間爲儲藏室東廂十六間舊爲化學實驗室迤北大房八間爲禮堂再北劃一院落北正房九間爲校長總務長辦公室會議室此房正東五房十一層一百七十間學監辦公室及學生宿舍在中飯廳廚房在北游藝室在南再東爲體育場東環以垂柳客院分栽各種花木五百餘株以資蔭護另有僱員宿舍及儲藏室五房二十五間在校外大街路西此文科法科建築大概情形也

理科工科校址偏南一帶地勢高阜土質堅厚中建正樓一座形如鐘甍南瞰城郭北倚昭陵范新開河環抱樓簷洋洋西去瞻眺環境爽潔蔥蘢誠勝地也樓分四層第一層共二十五室北面西半爲化學實驗室東半爲物理實驗室中間爲圖書館之閱書室藏書室東面爲與學實驗室南面東半爲電磁學實驗室物理儀器室西半爲庶務部辦公室中間爲化學儀器室及修理儀器室西面爲化學藥

液室印刷室第二層共二十七室南面中間爲正門再進爲集會場再北爲會議廳正門陳爲接待室再東爲階級教室迤北爲物理儀器室教授預備室物理系教室東北半爲工科合級教室此本系機械系各教室正門西爲註冊部辦公室再西爲化學實驗室迤北爲圖書儀器部辦公室化學預備室西北半爲圖書教室測量儀器室電工系教室第三層共二十七室南面爲總務長學長辦公室東南隅爲工預科教室迤北爲教授休息室物理教室東北半爲圖書教室工預科教室西南隅爲物理預科教室迤北爲儀器室教授預備室西北半爲圖書教室地積標物標本陳列室第四層東南角爲無線電實驗室西兩角爲氣象台中間爲光學實驗室至鍋爐房位於閱書室之下層中有德國最新式之鍋爐五座以爲煖室之用此外如自來水衛生消防各種設備亦均完善斯樓民國二十一年夏建基十二平秋告成規模宏壯工作堅實堪爲省會樓房之冠正樓以東足球網球籃球各場在焉正樓西爲測算實習球場以東新建樓房一百零八間爲學生宿舍宿舍正北飯廳十七間再北廚房茶房教職員飯廳共十一間宿舍東北方盥漱室浴室共八間宿舍南方警衛室五間再東半里許樓房一座共十六室擬作總務長學長住室係十四平秋李建成頃在此樓與警衛之間建教授住宅八所共九十六間樓東又改修小學校舍一所十一間浴室之北新建學監辦公室五間迤東建職員宿舍十間校地內分部栽植各種花木二千餘株以資蔭護此理科工科建築大概情形

也

工廠地址位於大學理工科校址西南南滿鐵路迤北新開河南岸地勢高曠清爽由京奉路皇姑屯站修築支路直達場內工程大部告竣計有工人宿舍一所四十二間工人飯廳一所十二間傳達室一所二間警衛室一所五間職員飯廳一所五間職員宿舍二層樓房一座二十四間機器廠房一所四十八間翻沙廠房二所十四間倉庫十四間辦公及印刷三層樓房一座五十四間此工廠建築之大概情形也

植物園在商埠地之西南隅十里碼頭地方因瀋陽高師舊植物園地居商埠界內建築市場換段於此界內僅有平房四間楊樹杏樹數百株餘地現均作為種植之用此植物園之大概情形也

### 三圖書

本校圖書館文科法科圖書館及理科工科圖書館兩處文科法科共有圖書分中裝西裝兩部第一部中裝舊書共二萬七千六百四十五冊內有經類三千六百七十冊史類一萬一千四百七十冊子類一千一百九十七冊集類三千零零九冊叢書八千二百九十九冊第二部西裝新書共三千六百九十六冊內有哲理類三百十二冊宗教類二十二冊美術類一百五十四冊語言類三百零二冊文學類四百四十六冊法政類九百九十七冊史地類六百冊其他八百六十三冊總計文法兩科中

裝西裝圖書共三萬一千三百四十一冊約值國幣一萬五千元理科工科共有圖書一千八百二十  
三冊內有理科類一千二百三十四冊工藝類三百六十七冊其他二百二十二冊約共值國幣五千  
元

總計文理法工四科圖書共三萬三千一百六十四冊約值國幣二萬元

### 四儀器標本

本大學所有儀器標本可分數類如次

- 一 物理學儀器 一千一百八十一件
- 一 化學儀器 六千七百六十一件
- 一 生物學儀器 二千六百零三件
- 一 生理解剖學儀器 五百五十五件
- 一 工程學儀器 九百七十六件
- 一 礦物標本 七百八十四件
- 一 地質學標本 九十一件
- 一 各種示圖標本 四百四十件

一 雜 具 一百二十五件

總計各類共一萬三千五百一十六件約值國幣七萬元

### 五 械 機

本大學工廠及附設印刷廠現有機件及價值分列於後

- 一、起重機十二架運輸台一架共值國幣十八萬一千元
- 一、全廠煖氣機共值國幣柒萬六千元
- 一、壓氣機三架附全部氣管共值國幣一萬二千元
- 一、電機五十二架共值國幣八萬五千元
- 一、全廠轉力機共值國幣兩萬二千元
- 一、煤氣鍋二架酸素瓶十二架共值國幣八千元
- 一、工作機一百三十架共值國幣二十九萬九千元
- 一、工作器共值國幣三萬九千三百元
- 一、翻沙廠全部機件共值國幣七萬七千元
- 一、印刷廠全部機件共值國幣六萬元

設 備

---

設 備

一、救火機四架共值國幣六千元

以上機械共值國幣八十六萬五千三百元

## 組織大綱

第一則 本大學以養成碩學閎材應國家之需要爲宗旨

第二則 本大學定名爲東北大學由

第三則 本大學設於奉天省城

第四則 本大學設大學預科本科及大學院並得設專門部預科本科

大學預科修業年限爲二年本科爲三年或四年專門部之預科爲一年本科爲三年  
將來中學畢業生全係由新制高級中學畢業時即廢止預科但攷察入學生情形認爲必要時得酌設一年或半年之補習科

大學院爲大學教授與學生極深研幾之所不定年限

關於大學院及專門部規則另定之

第五則 本大學暫分文科理科法科商科農科工科並於各科設系如左

(一)文科 暫分八系

(甲) \*國學系 (乙) 歷史學系 (丙) 地理學系 (丁) 教育學系 (戊) \*英文學系

(己) \*俄文學系 (庚) 德文學系 (辛) 法文學系

組織大綱

(一)理科 暫分六系

(甲)\*數學系 (乙)\*物理學系 (丙)\*化學系 (丁)地質學系 (戊)動物學系

(己)天文學系

(二)法科 暫分三系

(甲)\*法律學系 (乙)\*政治學系 (丙)經濟學系

(三)商科 暫分三系

(甲)銀行學系 (乙)外國貿易學系 (丙)計學系

(四)農科 暫分五系

(甲)農學系 (乙)林學系 (丙)漁業學系 (丁)牧畜學系 (戊)獸醫學系

(五)工科 暫分八系

(甲)\*土木學系 (乙)河海工學系 (丙)\*建築學系 (丁)\*機械學系 (戊)\*電工學系

(己)\*採冶學系 (庚)工藝化學系 (辛)紡織學系

附注 附有名號\*者係現在已經開辦之系

第六則 本大學設總務處暫分部如左



(一) 庶務部

(二) 會計部

(三) 圖書儀器部

(四) 註冊部

(五) 校醫部

各部內按事務之繁簡得再分為若干股

第七則 本大學設校長一員由大學委員會公推之並設敝教員如左

總務處設總務長一員由校長任用之

各科各設學長一員由校長任用之

各系各設主任教授一員由學長開具履歷請校長考核聘任之

各系各設教授講師助教等若干員由學長開具履歷請校長考核聘任之

農工科各系設實習場場長若干員由學長開具履歷請校長考核聘任之

總務處設庶務部主任會計部主任圖書儀器部主任註冊部主任各一員校醫若干員由校長

委任之

各科設學監若干員由學長開具履歷請校長委任之

各科設助手若干員由學長開具履歷請校長委任之

全校設事務員助理員各若干員由總務長開具履歷請校長委任之

農工科各系實習場設技士若干員由學長據場長之遴保開具履歷請校長委任之

第八則 本大學設校務會議其規則另定之

第九則 本大學設總務會議細則另定之

第十則 本大學各科設教務會議細則另定之

第十一則 本大學設體育部並得設學術研究會細則另定之

第十二則 職員任務

(一) 校長 總轄全校事宜督率全體人員服務

(二) 總務長職務

(甲) 承校長之命管理全校各項行政事宜

(乙) 掌理全校預算決算及經濟上計畫審核事宜

(丙) 掌理全校建築修繕事宜

- (丁) 掌理全校圖書儀器標本器械及各項物品購備事宜
  - (戊) 掌理全校文牘及印信事宜
  - (己) 掌理全校職教員進退之紀錄及其他註冊事宜
  - (庚) 掌理統計報告事宜
  - (辛) 掌理全校衛生事宜
  - (壬) 掌理其他不屬於各科事宜
- (三) 學長職務
- (甲) 襄助校長計畫本科進行事宜
  - (乙) 參與本科職教員進退事宜
  - (丙) 核計本校教授細目及時間編配事宜
  - (丁) 考查本科教員授課事宜
  - (戊) 計畫本科圖書儀器標本器械並關於學術上之各項設備及整理保存事宜
  - (己) 辦理本科入學編級畢業暨獎勵懲戒事宜
  - (庚) 整飭本科風紀秩序及保持公安事宜

組織大綱

總務處及各科之內部分掌職務另定之

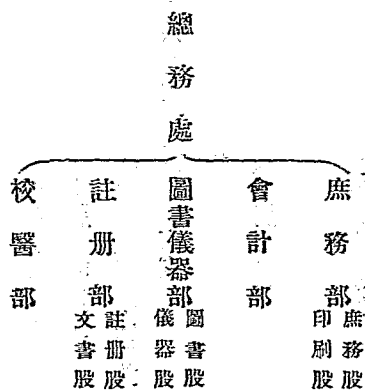
## 總務處暫行規則

### 第一章 總則

第一條 總務處依本大學暫行章程內暫行組織圖及第六則之規定設置之

### 第二章 組織

第二條 總務處依本大學暫行章程第六則之規定暫分部股如左表



### 第三章 職員

第三條 總務處設總務長一員承校長之命總理全處事宜督率全處職員服務

第四條 每部各設主任一員商承總務長分掌本部全體事宜

第五條 各部按事務之繁簡各設事務員助理員若干員分任本部各事但校醫部遇必要時得設校醫若干人不設事務員及助理員

### 第四章 職掌

第六條 庶務部事務由兩股分掌之

甲 庶務股 本股應辦事項如左

一 關於修繕及建築事宜

二 關於設備及採買事宜

三 關於土地房產之經理事宜

四 關於物品之保管存儲及清釐事宜

五 關於校役之僱用及管理事宜

六 關於衛生及清潔事宜

七關於普通交際及應接事宜

八關於其他庶務事宜

乙印刷股 本股應辦事項如左

一關於印刷講義事宜

二關於印刷表冊圖書事宜

三關於晒洗藍圖事宜

四關於攝影洗像事宜

五關於繕寫講義及表冊事宜

六關於裝訂圖書表冊事宜

七關於其他印刷事宜

第七條 會議總掌理事項如左

一關於編製全校預算決算事宜

二關於全校收支事宜

三關於稽核全校一切購置上開支與報銷事宜

四關於保存及支配全校款項事宜

五關於登記全校出納款項賬簿表冊事宜

六關於編製全校收支表及報告進出金額事宜

七關於保管及檢查全校各項票據事宜

八關於審查全校經濟狀況事宜

九關於其他會計事宜

第八條 圖書儀器部事務由兩股分掌之

甲圖書股 本股應辦事項如左

一關於圖書購備保管及整理事宜

二關於圖書之貸出及收納事宜

三關於雜誌新聞紙之定購及整理事宜

四關於閱覽人及取閱圖書之統計報告事宜

五關於收藏圖書之統計報告事宜

六關於調查新版有價值之圖書事宜

組織大綱

七關於調查各種圖書之價值事宜

八關於本股附屬物品之整理及保存事宜

九關於計畫圖書館改進事宜

乙儀器股 本股應辦事項如左

一關於儀器標本之購備保管及整理事宜

二關於儀器標本之貸出及收納事宜

三關於收藏儀器標本之統計報告事宜

四關於調查各種儀器標本之價目事宜

五關於本股附屬物品之整理及保存事宜

第九條 註冊部事務由兩股分掌之

甲註冊股 本股應辦事項如左

一關於教務上之統計報告事宜

二關於教員請假之佈告及記錄事宜

三關於收發講義事宜



四關於記錄學生曠課請假事宜

五關於學生攷試成績分數之核算記錄事宜

六關於課程表之編製填寫事宜

七關於製備教務上各種表冊事宜

八關於辦理招考及畢業事宜

九關於全校職教員僱員進退之記錄及其他註冊事宜

乙文書股 本股應辦事項如左

一關於辦理全校文牘事宜

二關於保管印信及卷宗事宜

三關於撰擬學校牌示事宜

四關於其他文書事宜

第十條 校醫部掌管事項如左

一關於檢查新生體格事宜

二關於診療學生病症事宜

組織大綱

三關於檢查學生食品飲料事宜

四關於檢查學生寢室之清潔及溫度事宜

五關於施種牛痘事宜

六關於施行消毒及預防傳染病事宜

七關於施行健康診斷事宜

八關於會商庶務部辦理衛生事宜

#### 第五章 服務

第十一條 各部普通辦公時間上午自八時起至十二時止下午自一時起至五時止但各部有特

別情形者不在此限

第十二條 本處各職員遇有特別事故必須請假時應遵照請假規則辦理

第十三條 各部主任按照所管事宜制定辦事規則送請總務長核閱轉呈校長核准後各職員應

遵照服務

#### 第六章 會議

第十四條 本處由全體職員組織會議討論本處事務定名為總務會議

第七章 附則

第十五條 本規則有不適宜處得隨時討論修改之

第十六條 本規則自呈奉校長核准後施行

校務會議規則

第一條 本會議以謀校務之完善及發展爲宗旨

第二條 本會議以校長爲會長總務長學長主任教授教授實習場長各部主任學監校醫爲會員

開會時會長如因事不能出席得於總務長或各科學長中指定一人爲主席

第三條 本會議應議事項如左

(一) 規畫全校重要行政事宜

(二) 科與系之增設或廢止及變更

(三) 規定學生成績標準

(四) 頒與學位之議決

(五) 關於教務上改進事項

(六) 關於經濟上審核及籌劑事項

組織大綱

(七) 關於設備上計畫事項

(八) 關於校內其他事項

第四條 本會議分爲通長會議及臨時會議

每學期始末各開通常會議一次計畫本學期及次學期應行舉辦一切事宜

各學期中遇有臨時發生重要事件得由校長隨時招集臨時會議

第五條 會議時會員意見發表詳盡時得由主席宣告討論終止

第六條 本會議須有全體會員三分之二以上出席始得開會會議事項須有出席會員過半數之

可決始爲有效可否同數時取決於主席

第七條 本會議議決事項由校長交由總務處或各科執行之

第八條 本規則有不適宜處得於本會議開通常會時提出修訂之

### 總務會議規則

第一條 宗旨

本會議以集思廣益謀總務處各部事務執行之完善爲宗旨

第二條 名稱

本會議定名為總務會議

### 第三條 組織

一 會員 總務處全體職員皆為會員於會議時均須出席但遇所議事項與各科或學監處有關係時得請有關係之學長或學監出席

二 主席 本會議除遇特別重要事件須請校長蒞會主席外皆由總務長主席總務長因事不能出席時由各部主任互推一人代理之

三 記錄員 會議時以文書股事務員為記錄員記載會議情形及結果如該事務員不能出席時得由主席另行指定之

四 委員會 本會議遇有特別事件在會議時間不能得有結果者得公推委員若干人組織委員會審查討論之即以所得結果提交會議公決

### 第四條 會期

一 通常會議 每月開通常會議一次即以每月第一星期六日下午為會議時間

二 臨時會議 遇有臨時發生事件得由校長或總務長招集之

### 第五條 會議事項

組織大綱

一 校長交議者

二 關於總務處事務由總務長提議者

三 關於總務處事務由會員提議經二人以上之贊同者

四 關於其他與總務處有關之事務由學長或學監提議經總務長認為有開會之必要者

#### 第六條 開會及表決

一本會議須有過半數會員之出席始得開會

二 會議時會員意見發表詳盡時得由主席宣告討論終止

三 表決時須有出席會員三分之二以上之通過始為有效

#### 第七條 執行

本會議議決事件由總務長分別情形或逕交各部執行或請校長核准後再為執行

#### 第八條 附則

一本規則有不適宜處得由本會議討論修訂之

二本規則自呈請校長核准之日施行

### 教務會議規則

第一條 本大學爲謀教務之改進設教務會議

第二條 教務會議以學長主任教授及教授講師助教學監爲會員校長爲會長會長有事不能到

會時由學長中互推一人代理如有必要時得請總務長及各部主任列席

第三條 本會議應議事項如左

(甲) 各院系之設立廢止或變更(於校務會議成立前適用之)

(乙) 學科課程

(丙) 學生試驗事項及成績標準

(丁) 獎勵懲戒事項

(戊) 學生風紀事項

(己) 校長諮詢事項

(庚) 會員建議事項

(辛) 其他關於教務上一切改進事項

第四條 本會議分通常臨時兩種

(甲) 通常會議每學期兩次在開學後十日內及放假前十日內舉行

(乙)臨時會議由校長或學長召集之

第五條 會議時由會員共同討論意見發表詳盡時由會長宣告討論終止

第六條 本會議須有全體會員過半數之出席始得開會會議事項須有過半數之可決始爲有效

可否同數時取決於主席

第七條 凡議決事件由校長分別核定施行

第八條 本會議之記錄由學校保存之其應行記錄事項如左

(甲)開會之年月日時

(乙)每次到會會員姓名

(丙)交議提議事件

(丁)議決之結果

第九條 本規則如有未盡事宜得隨時由本會議修改之



## 學業成績評定規則

一、學生學業成績用試驗方法攷查之

二、試驗分平時試驗學期試驗學年試驗及畢業試驗四種外有入學及編級試驗於招收新生及收受轉學生時行之

三、試驗成績評定方法

預科依各學科每週鐘點之多少於學期或學年試驗時作為一次或分為數次如後

(一)每週四小時以下之學科一次試驗

(二)五小時以上七小時以下之學科分二次試驗

(三)八小時以上之學科分三次試驗

一學科共八小時由二人平均分任者仍作二次試驗

本科各依學科每週鐘點之多少或重要與否各定為若干單位鐘點過多之課程學期或學年試驗時亦得由該科教授酌分數次試驗以昭核實即以數次試驗之平均分數為該科試驗分數

各科單位表另定之

四、各項成績

平時成績 每學期開學之始調次表製定後預科約將總調數分爲四期本科分爲三期除最後一期外每一期內各學科均須舉行平時試驗其試驗之方法及次數各該學科教授自定之并須於各該期終了時將試驗分數或歷次試驗之平均分數交到註冊部（最遲不得超過二星期但圖書及其他實驗等科不能於短時期內評定分數者不在此限）學生缺平時試驗不准續補該次試驗分數作爲零分計算其各學科在一學期內歷期評定分數之和以記分期數除之即爲各該科之平時成績

學期成績 本預各科每學期內學習之課程於學期終舉行學期試驗各學科試驗之日期及時限由註冊部先期列表公布之每學科學期試驗分數或試驗數次之平均分數與平時平均分數相加以二除之即爲每學科之學期成績各學科學期成績分數各以其試驗次數乘之而以其積相加然後以學科試驗之總次數除之則得預科總學科之學期成績各學科學期成績分數各以其單位數乘之而加其積然後以學科總單位數除之則得本科總學科之學期成績

學年成績：本預各科每學年第二學期之學期試驗即爲該學年之學年試驗每學科本學年兩個學期試驗分數各以試驗次數相乘之積相加而以試驗次數之和除之爲預科每學科之學年成績各學科學年成績分數以各該科兩學期試驗之總次數乘之之和以各學科兩學期試驗總次數除之爲預科總學科之學年成績每學科本學年兩個學期成績分數各以單位數乘之而加其積然後以兩學期總單位數除之爲本科每學科之學年成績各學科學年成績分數以各該科兩學期總單位數乘之之和再以各學科兩學期總單位數除之爲本科總學科之學年成績如一學科或數學科在一學年內僅有一個學期成績者即以學期成績作學年成績

畢業成績：每學科教授終了時所舉行最後之試驗爲該學科之畢業試驗畢業試驗於修學最後之年終行之但有一科或數科在未屆畢業以前教授完竣時得先行試驗每學科各學年成績分數各以各該學年兩學期試驗總次數乘之之和以歷學年各學期試驗之總次數除之爲預科每學科之畢業成績各學科畢業成績分數各以歷學年試驗之總次數乘之之和再以各學科歷學年試驗總次數除之爲預科畢業總平均分數每學科各學年成績分數各以各該學年總單位數乘之之和而以歷學年總單位數除之爲本科每學科之畢業成績分數各學科畢業成績分數各以歷學年總單位數乘之之和以各學科歷學年之總單位數除之爲本科畢

業之總平均分數

五、評定成績分下列各等

超等 九十分以上者

甲等 八十分以上者

乙等 七十分以上者

丙等 六十分以上者

丁等 不滿六十分者

丙等以上爲及格丁等爲不及格

六、本預各科學年成績總平均分數及各學科分數均在丙等以上者升級

七、本預各科學年成績總平均分數列在丁等或預科有三學科以上本科總單位過十分之二列

在丁等者均留級連續留級二次者即令退學

八、甲 預科學年成績總平均分數在丙等以上而一學科或二學科不及丙等者其辦法如次

(一) 一學科不及丙等而在五十分以上者隨同升級

(二) 一學科不及丙等且不滿五十分者須於次學年覆試覆試後仍不滿五十分其得升級與

否由教務會議決定之

(三)二學科不及丙等者二學科均須覆試覆試後均及格升級均不及格留級若一學科及格而他一學科在五十分以上者升級一學科及格而他一學科不滿五十分者其得升級與否由教務會議決定之

乙 本科學年成績總平均分數在丙等以上而總單位數有十分之二以下不及格者其辦法如次

(一)不及格之單位不滿總單位數十分之一而不及格之各科均在五十分以上者隨同升級

(二)不及格之單位不滿總單位數十分之一而不及格者之各科有不滿五十分者其不滿五十分之學科須於次學年覆試後仍不滿五十分其得升級與否由教務會議決定之

(三)不及格之單位在總單位數十分之一以上十分之二以下者其不及格之各科均須於次學年覆試覆試後不及格之各科均及格或不及格之單位不滿總單位數十分之一而各科均在五十分以上者升級不及格之單位已過總單位數十分之一者留級不及格之單位不滿總單位數十分之一而各科有不滿五十分者其得升級與否由教務會議決定之

九、前項升級或留級均就學年成績計算但在一學年內之第一學期終了其學業成績過劣得由

教務會議議決酌令休學或退學

十、學生因不得已事故請明學長允准後未與學期試驗或學年試驗之一部或全部得於次學期

或次學年補試補試分數由註冊部按照九折核算之

十一、補試覆試均於學後三週內舉行之過此期限無論有何情由不再試驗

十二、於試驗時違背試驗規則者其試驗成績作為零分或酌減其分數

十三、學生缺席逾授課時間三分之一者不得與學期或學年試驗

十四、學生缺席在一學年內每四十小時應減學年成績總平均一分其每缺席一小時者即減一

分之四十分之一(二毫五)

十五、學業成績減去缺席應扣分數為實得成績

## 學生請假規則

- 一、除學校例假外非有不得已事故不得請假
- 二、二日以下爲常假由學監處核准三日以上爲特假由學長核准轉知學監處
- 三、凡婚娶及親喪終家長或保證人正式證明時得給假一星期不以缺席論
- 四、特假應有家屬或保證人來函聲明理由及所請假期並須加蓋名章其續假時亦如之
- 五、凡有疾病者可請校醫證明給假並准歸調養室調養
- 六、凡未經請假擅不到校或擅自離校者得酌量情形分別懲儆或令退學
- 七、假滿不能如期回校亦不續假者以擅不到校論
- 八、一學期內請假時間不得逾本學期授課時間三分之一
- 九、假滿回校須在學監處銷假以便稽查
- 十、學生倘有不得已情形時得由家屬出具證明書請求通學在外食宿
- 十一、凡通學學生每日到校時刻須在上課鐘點以前偶遇特別事故或偶染疾病不能如時到校者須於上課前遣人請假否則即以擅不到校論
- 十二、寄寓省城之學生准於星期六日課畢歸宿惟須於星期日下午自修鐘點以前回校

## 獎勵規則

一、凡學生在一學年內操行成績及學業成績均甚優異經教務會議按照左列細則議決得選定為優待生酌令免納次學年應繳學費半數或全數

### 附優待生辦法細則

甲 優待生額數以各班與攷人數十分之一為比例並用三取二捨之法分配之其受優待者須

合乙丙丁戊各項之規定

乙 學年成績平均分數在八十五分以上者免納全費在八十分以上者免納半費如兩人分數相等其優待由教務會議定之

丙 學年成績每學門分數最低限度須在六十五分以上

丁 在本學年內未經記過者

戊 在本學年內請假未過二十五小時者

二、優待期間以一學年為限

三、優待生於受優待期間有操行不檢或荒廢學業等情形得由教務會議議決取銷其優待

四、凡學生操行成績甚優而學業成績在超等以上者均給與獎勵證書



## 懲戒規則

第一條 懲戒方法分訓誡記過及休學退學四種

第二條 學生有違背本校章程及一切管理規則及佈告等或意氣用事傲慢不遵教訓或有不名譽之舉動妨害本校名譽者輕則訓誡記過重則令其休學或退學

附例

- (一) 屢次請假者
- (二) 上課時閱覽課外書件者
- (三) 志氣頹靡不注意聽講者
- (四) 受課遲到或臥牀晏起者
- (五) 與同學交惡者
- (六) 謾罵喧嘩不顧行檢或辱毆差役者
- (七) 曾經訓誡仍不悔改者
- (八) 未經請假擅自缺課者
- (九) 夜不歸宿者

懲戒規則

懲戒規則

(十) 沾染烟酒惡習者

(十一) 對於職教員傲慢無禮者

(十二) 無理辯難有意攪擾者

(十三) 其他行爲不加檢束者

犯以上各例之一者輕則訓誡重則記過

(十四) 在教室或寢室鼓動是非破壞秩序者

(十五) 不服命令強行抗違者

(十六) 私藏違禁物件者

(十七) 犯冒名匿名情事者

(十八) 犯嫖賭惡習或竊取行爲者

(十九) 記大過三次或小過九次者

(二十) 每學期由開課日起二十日以上未曾到校亦未請假者

犯上例各項之一者輕則令其休學重則退學

第三條 學生受懲戒者即將詳細情形在校揭示惟受有退學處分時並函知其家屬

第四條 所有懲戒未盡事宜得隨時比照右列各項分別處理

## 圖書館閱覽室規則

第一條 本館圖書雜誌專供本校職教員及學生參考之用

第二條 閱覽時間每日上午八時至下午八時惟每值土曜日午後休館午前照常日曜日午前休館午後照常如有臨時變通之處另行布告之

第三條 除春夏秋冬四節及雙十節休館停閱外其餘學校例假照常開館寒暑假中午前九時至十二時開館午後休館其他遇有休館必要時臨時布告之

第四條 本館圖書備有目錄櫃及目錄冊以便檢索

第五條 學生借書手續須先在出納處繳閱書證（此項閱書證於每學期之始由本館發給學生每人一張）領借書條填明書名書號冊數借閱日期及借者姓名級別等交由館員代為取書借書條留存館內還書時即行註銷並將閱書證發回

第六條 學生借書須在館內閱覽不得携出館外閉館時須一律繳還

第七條 每次借閱圖書中裝者以三函為限函裝者以三冊為限借書已滿定限者同時不得再借他書

第八條 閱覽室內陳列之圖書雜誌報紙等均可隨意取閱但不得攜出室外閱畢時仍須送還原

處

第九條 閱覽人對於圖書倘有污損或遺失時應照原價賠償

第十條 閱覽室內不得吸煙涕唾及高聲誦讀或談話

第十一條 學生如有違背以上規則不聽館員糾正時得由本館主任通知學監予以相當之懲戒

## 圖書館借書規則

第一條 本校職教員依本規則之規定得向本館借閱各種圖書

第二條 左列圖書概不借出館外

甲 絕板圖書

乙 抄本圖書

丙 雜誌辭書事彙類編及百科全書等

丁 未滿陳列期間者（新書之陳列以一週為限）

戊 其他貴重及保存圖書

第三條 本校職教員借閱圖書時須將本館借書券內應填各項逐項填清加蓋名章交出納處存

查俟還書時即行註銷

第四條 圖書借出之期間以二週為限但遇必要時雖未滿借出期間本館亦得隨時索還

第五條 所借圖書倘有污損或遺失時應照原書全部價值賠償

第六條 借閱圖書中裝者以十函為限西裝者以十冊為限如已滿定限者同時不得再借他書

圖書館借書規則

第七條 職教員之去職者須於離校以前將所借圖書一律歸還

第八條 本規則如有未盡事宜得由校務會議隨時改定之

## 參觀規則

- 第一條 凡經本校認可者均得入校參觀
- 第二條 參觀人入各室參觀時須有本校人員爲之引導
- 第三條 參觀人入各試驗室時非經引導人許可不得輒動各物
- 第四條 參觀人數過多時可分別導引入各教室
- 第五條 參觀人所帶僕從不得隨入
- 第六條 例假日謝絕參觀
- 第七條 參觀人之動作經本校職教員認爲妨碍課業者得聲請參觀中止





## 體育部簡章

第一條 名稱 本部定名為東北大學體育部

第二條 宗旨 本部以練習各種運動技術謀身心之發達為宗旨

第三條 會員 凡本校同學均為本部會員

第四條 經費

一 本部經費以學生繳納體育費充之其分配用法由幹事商同主任議決之

二 本部經費全數存在本校會計部如用款時由本部會計代表本部支領惟須經本部主任簽蓋名章方為有效

三 本部凡屬臨時購置及消耗方面經到會幹事過半數以上之同意方能由體育費項下支出凡關於永久設備或經費較多得由主任商請部長轉商校長核定由校中補助之

第五條 職員與職務

一 本部暫設部長二人以本校學長充之總理本部一切事務

一 本部設主任一人以本校體育教員充之執行本部各股事務

體育部簡章

一 本部設幹事若干人分擔各股事務

一 本部設會計二人由幹事中選舉之經理部中出入款項

一 本部設庶務員五人由幹事中選舉之籌備本部運動上一切事物

一 本部設文牘二人由幹事中選舉之司本部往來書札及發佈通告等事

### 第六條 選舉及任期

一 除本部部长及主任外其餘幹事均由本部會員於每季開學後兩星期內用記名投票法選舉之（每級應舉幹事暫以二人爲限）

一 除本部部长主任外其餘職員以半年爲限期滿改選但得連任

### 第七條 部務

一 本部每年應舉行本校大運動會一次或兩次

一 本部應按照季節關係提倡網球足球籃球隊球壘球田徑賽遊泳諸種運動其各項運動辦事人以體育幹事分擔之

一 本部購置一切運動器具及分配運動時間

一 本部除各班應組織各項普通運動員另選選手以便對外比賽

## 第八條 會議

一 常年會 本會在每年暑假及寒假前一月舉行之報告款項出入討論章程及下季改選事項

一 臨時會 本部遇有臨時發生事故得由主任臨時招集之（或經本部幹事六人以上之提議亦得由主任招集臨時會議決之）

一 會議事項以到會職員過半數爲可決或否決之標準惟議決事件須經部長核定後方能施行

第九條 附則凡本簡章有不適當處隨時招集會議修改之

---

體育部簡章

## 入學資格及畢業

一、凡具左列資格之一而有正式證書足資證明者得應本大學預科入學試驗

(一)舊制中學或與舊制中學同等之學校畢業者

(二)舊制中學滿二學年後改爲高級中學修業滿二學年者

(三)舊制中學滿三學年後改爲高級中學修業滿一學年者

(四)新制高級中學修業滿一學年者

(五)初級師範本科修業滿三學年者

二、凡具左列資格之一而有正式證書足資證明者得應本大學本科入學試驗

(一)大學預科二年畢業者

本校預科畢業生得免入學試驗

(二)新制高級中學畢業者

(三)各專門學校修業滿二學年者

入學資格及畢業

三、大學預科修業期滿試驗及格授以預科畢業證書

、大學本科修業期滿試驗及格授以畢業證書得稱學士

## 招生程序

### 一、報名

(一)投考者須遵照本校公佈日期報名

(二)報名時須繳畢業證書或其他證明書放試後未錄取者即時發還其錄取入校者須驗畢業或退學時發還

(三)報名時應繳最近四寸半身像片二張

(四)報名時應繳考試費奉大洋三元(錄取與否概不發還)

(五)報名時須在報名冊中註明願入何科何系

### 二、體格檢察

試期之前一日由本校校醫檢驗體格其染有疾病不適求學者不得與試

附體格檢查表

體格檢查表

姓名

年

總評

考 備	體格	身長	體重	胸圍	呼吸差	脊柱	疾病
	視力	眼疾	聽力	耳疾	齒疾	鼻疾	
	右左		右左				

入學資格及畢業

三、學科試驗

- (一)預科 國文 英文 中外歷史 中外地理 物理 化學 代數 幾何 平面三角  
(二)本科 應考之各科目由各科臨時規定公佈之

四、入校手續

- (一)入校時須填寫入學志願書  
(二)入校時須照章繳納各項費用  
(三)入校時須覓相當之正副保證人出具保證書  
入學志願書

具志願書學生

字

年

歲

省

縣人現在住址

通信處

曾祖

祖

父

現在職業

今蒙

大學試驗合格准入

科

系

肄業入學以後確願專心求學遵守校規及臨時一切

訓示在學校外亦能潔身自愛誓保本校名譽除請保證人出具保證書外特具志願書謹呈

東北大學



中華民國

年

月

日

入學保證書

(注意) 正保證人以住瀋陽有職業者為合格副保證人以在本校  
學生為合格填寫保證書時應蓋本人姓名章否則不取

具保證書人

情願保證學生

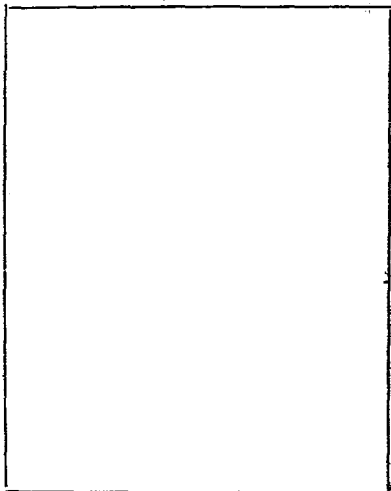
入

東北大學肄業切實遵守本校一切規章及臨時校訓並願担保下列各條

- (一) 該生如中途退學或被開除不能將應追各費繳還時統由保證人儘數代繳
- (二) 該生在校內所用學校物品或試驗器具如損壞不能賠償時應由保證人負責

入學資格及畢業

五



此貼片像寸四身本生學

(一) 該生倘患疾病應移居校外時即由保證人領其出校所有費用並其他關係概由保證人負責

保證人

名 姓

副保證人

名 姓

中華民國

年

月

日

蓋 姓  
名 章

蓋 姓  
名 章

(關係與該生之) (住址) (畢業生處) (貫籍)

(關係與該生之) (住址) (業職) (貫籍)

費用

- 一、學費 全年奉大洋一百五十元攤厥省分之學生得減納全額三分之二
- 二、膳費 全年約奉大洋一百六十元
- 三、雜費 全年約奉大洋四十元
- 四、講義費 全年約奉大洋三十元
- 五、體育費 全年暫定奉大洋六元如有贏餘由校代爲保管作爲學生體育部購買運動器具之存儲金概不發還

上列五項費用均分兩學期交納開學上課前交清

六、徽章費 奉大洋三元

七、保證金 奉大洋二十元畢業發還其中途退學者概行扣發但病故者得由家屬來函具領

上列兩項費用均於預科入學時一次交清

八、理工科實驗實習費 全年約奉大洋十元至六十元其確數臨時核定公佈之

九、理工科實驗實習衣費 全年約奉大洋十元至三十元其確數臨侯核定公佈之但認爲不需

要時得免交納

## 收受轉學生規則

- 一、本大學預科二年級本科一年級及二年級均得收受轉學生。
- 二、本大學收受轉學生於學年開始之第一星期內舉行之。
- 三、關於轉學生轉入之班次其辦法如左。

(一) 大學預科或各專門學校修業一學年期滿三三制高級中學修業二學年期滿或舊制中學修業二學年所改之高級中學畢業者得轉入預科二年級相當班次。

(二) 大學預科二年畢業或各專門學校修業二年期滿及三三制高級中學畢業者得轉入本科一年級相當班次。

(三) 大學本科一學年或各專門學校修業三學年期滿者得轉入本科二年級相當班次。  
轉學生須先呈驗修業或畢業證書及原肄業學校所給與之轉學證明書其轉學證明書須註

明下列兩要項

- (一) 學業成績 卽已修了各學年應習各學科之詳細分數
- (二) 操行成績 卽在校歷年操行成績並須註明非因犯過斥革者

五、轉學生經本校審查認為資格相合者須受本大學編級試驗如左

(一)口試 就應試各生之履歷及已習之學科擇要設問口試不及格者不得與於筆試

(二)筆試 就應轉入本校各年級以前各學年已習之課程中任擇一部或全部命題試驗之  
六、轉學生須於九月一日以前來校報名隨時呈交證明書其考試時間臨時規定之

七、轉學一切手續除本規則有特別規定者外均照招考新生辦理之

八、本規則有不適宜時得隨時修改之





目	史	易	尙	中國文學史	中國哲學史	中國文化史	三	毛	文	史	孟	倫	心	經
錄	漢	經	書	史	史	史	禮	詩	學概論	學概論	子	理	理	學概論
														2
														2
											4	3	2	2
											4	3	2	2
				4	4	4	6	5	2	2				
				3	3	3	6	5	2	2				
				4	4	4	6	5	2	2				
				3	3	3	6	5	2	2				
			4	4	4	4	6							
			4	2	3	3	6							
			4	4	4	4	6							
			4	3	3	3	6							
2	5	6					6							
1	4	6					6							
2	5	6					6							
1	4	6					6							



文科英文學系課程標準表

國 學 科	每 週 時 數 及 單 位 數	學 期	學 年	科 別	預	本	科	總 計	體 育	論 文 研 究	甲 骨 金 石 學	第 二 外 國 文	中 國 美 術 史	詩 詞	春 秋 三 傳
文	5	數時	第一學年	第一學期				36	2						
	5	數時	第一學年	第二學期				36	2						
	5	數時	第二學年	第一學期				36	2						
	5	數時	第二學年	第二學期				36	2						
	4	數時	第一學年	第一學期				34	2						
	3	單位						30	1						
	4	數時	第一學年	第一學期				34	2						
	3	單位						30	1						
	4	數時	第二學年	第一學期				27							
	3	單位						24							
	4	數時	第二學年	第二學期				27							
	3	單位						24							
	4	數時	第三學年	第一學期				32						2	6
	3	單位						30							
	4	數時	第三學年	第二學期				32						2	6
	3	單位						30							
	數時	第四學年	第一學期				24		2	2	4	2	3	6	
	單位						27		8	1	3	1	3	6	
	數時	第四學年	第二學期				24		2	2	4	2	3	6	
	單位						27		8	1	3	1	3	6	

課程標準

課程標準

教 育	初級英文 常識及辯論學	希臘羅馬 文學史	英國文學 史	科學概 要	倫理學	學	中國史	西洋 史	英文修辭 學及作文	英文讀 本	論理	心理	外國地 理	中國地 理
						2	3	5	8	3	3			3
						2	3	5	8	3	3		3	
				3	3	3	2	3	5	8				
				3	3	3	2	3	5	8				
3	3		4											
2	3		4											
3	3	4												
2	3	4												



文科俄文學系課程標準表

中國地理	俄文	國文	學科	每週時數及單位數	時數及單位數	學年		科別	預	本	科	總計	體	文	英	時	政
						第一學年	第二學年										
3	13	4	時數	一學期	第一學年							34	2				
	13	4	數時	二學期	第一學年							34	2				
	13	4	數時	一學期	第二學年							34	2				
	13	4	數時	二學期	第二學年							34	2				
	13	4	數時	一學期	第一學年							30	2				
	13	3	位單	二學期	第一學年							26	1				
	13	4	數時	一學期	第二學年							30	2				
	13	3	位單	二學期	第二學年							26	1				
	12	4	數時	一學期	第一學年							28					
	12	3	位單	二學期	第一學年							25					
	12	4	數時	一學期	第二學年							28					
	12	3	位單	二學期	第二學年							25					
	12	4	數時	一學期	第三學年							25					
	12	3	位單	二學期	第三學年							24					
	12	4	數時	一學期	第四學年							28					
	12	3	位單	二學期	第四學年							24					
	12		數時	一學期	第一學年							26		3	3	4	4
	12		位單	二學期	第一學年							24		3	3	4	3
	12		數時	一學期	第二學年							26		3	3	4	4
	12		位單	二學期	第二學年							24		3	3	4	3

鐵路管理學	國際法學	財政學	商學	俄史	會話	經濟學	政治學	論理	倫理	中國史	英史	西洋史	心理學	外國地理
										2	6	3	3	
										2	6	3	3	3
								3	3	2	6	3		
								3	3	2	6	3		
				2	2	4	4							
				2	2	3	3							
				2	2	4	4							
				2	2	3	3							
	4	3	3	4	2									
	3	2	2	4	2									
	4	3	3	4	2									
	3	2	2	4	2									
4														
3														
4														
3														

考 備	總	體	俄	高	歐	外	交	文	文	初
	計	育	文	級	洲	交	學	學	級	
			戲	演	通	政	評	文	演	演
			曲	說	史	策	論	通	說	學
			讀	學	(俄		學	學	學	(俄
			演	(俄	文)		(俄	史	(俄	文)
	36	2								
	36	2								
	36	2								
	36	2								
	31	2								
	27	1								
	31	2								
	27	1								
	32									
	28									
	32									
	28									
	28						2	4	2	
	26						2	4	2	
	28						2	4	2	
	26						2	4	2	
	26	2	2	3	3			4		
	24	2	2	2	2			4		
	26	2	2	3	3			4		
	24	2	2	2	2			4		

理科數學系課程標準表

學科	學年	學期	學分	時數	預科		本科	
					第一學年	第二學年	第一學年	第二學年
學科	第一學年	一學期	4	4	代數	三角及球三角		
		二學期	4	4	幾何	立體幾何		
	第二學年	一學期	4	2	微積分	解析幾何		
		二學期	5	5	微積分	立體解析幾何		
	第一學年	一學期	4	5	微積分	高等微積分		
		二學期	4	5	微積分	高等微積分		
		一學期	4	5	微積分	高等微積分		
		二學期	4	5	微積分	高等微積分		
	第二學年	一學期	3	3	微積分	微分方程式		
		二學期	3	3	微積分	微分方程式		
		一學期	3	3	微積分	微分方程式		
		二學期	3	3	微積分	微分方程式		
第三學年	一學期							
	二學期							
	一學期							
	二學期							
第四學年	一學期							
	二學期							

課程標準



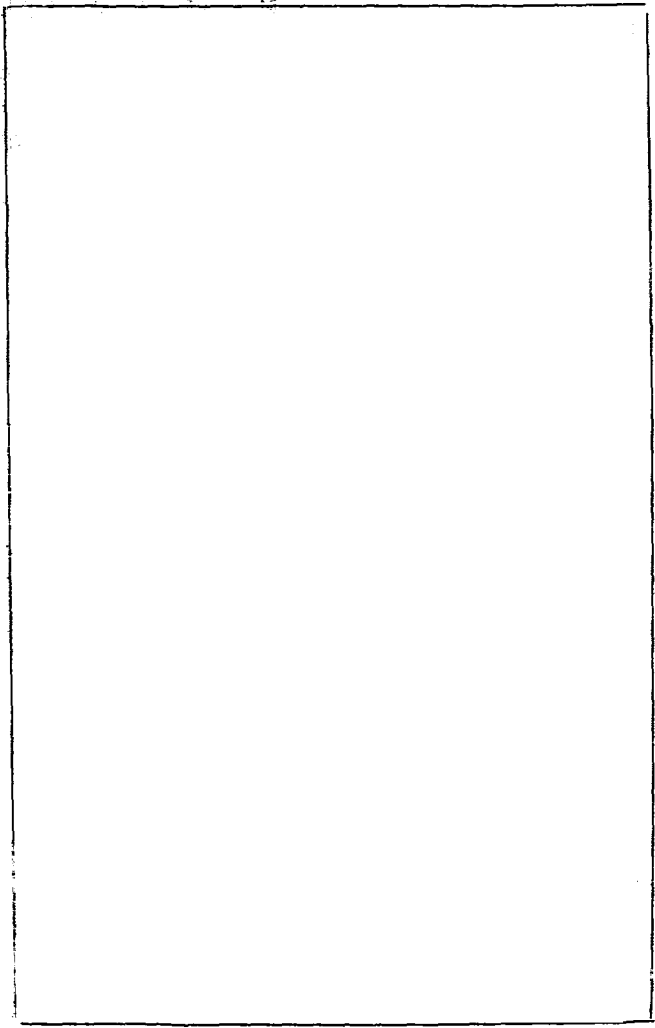


課程標準

定性分析 講演	高等 化學 實驗	普通 化學 實驗	電子 學	理論 電學	高等 力學	力學	理論 物理	高等 物理 實驗	高等 物理 實驗	普通 物理 實驗
	3	3							2	3
	3	3							2	3
	3	3							2	3
	3	4							3	4
3	2							3	4	
3	2							2		
3								3	1	
3								2	1	
						1	3			
						3	3			
						3	3			
						3	3			
				2	3					
				2	3					
				2	3					
				2	3					
			3							
			3							

現代文化論	幾何學	算學	德文	英文	國文	天體力學	球面及實用天文學	氣象學	天文學	定性分析實驗	定量分析講演	定量分析實驗
		2		8	3							
		2		8	3							
2	2		3	6	2							
2			3	6	2							
			3	4	1							3
			2	4	1							2
			3	4	1							3
			2	4	1							2
			2						2		3	3
			2						2		2	3
			2						2		3	3
							3	1				
							3	1				
							3	1				
							3	1				
							3					
							3					
							3					
							3					

考 備	總 計	體	科	教	教	文
		育	學	育	育	學
		法	法	學	心	學
		論	論	理	概	論
	34	2				
	34	2				
	34	2				
	34	2				
	35	2				1
	31	1				1
	33	2				1
	29	1				1
	30				1	
	29				1	
	30				1	
	29				1	
	28			1		
	28			1		
	26			1		
	26			1		
	23		2			
	22		2			
	18		2			
	17		2			



# 理科物理系課程標準表

學科	學年	學期	數時		預	科	本	科
普通物理實驗	第一學年	一學期	3	3	預	科	本	科
		二學期	3	3				
		三學期	3	3				
		四學期	3	4				
	第二學年	一學期	3	4	預	科	本	科
		二學期	2	4				
		三學期	3	4				
		四學期	2	4				
	第三學年	一學期	3	3	預	科	本	科
		二學期	2	3				
		三學期	3	4				
		四學期	3	2				
	第四學年	一學期	3	3	預	科	本	科
		二學期	3	3				
		三學期	3	3				
		四學期	3	3				
高等物理實驗	第一學年	一學期			預	科	本	科
		二學期						
		三學期						
		四學期						
高等物理實驗	第二學年	一學期			預	科	本	科
		二學期						
		三學期						
		四學期						
力學	第一學年	一學期			預	科	本	科
		二學期						
		三學期						
		四學期						
熱學	第一學年	一學期			預	科	本	科
		二學期						
		三學期						
		四學期						
電磁學	第一學年	一學期			預	科	本	科
		二學期						
		三學期						
		四學期						
電磁學實驗	第一學年	一學期			預	科	本	科
		二學期						
		三學期						
		四學期						
波動及聲學	第一學年	一學期			預	科	本	科
		二學期						
		三學期						
		四學期						

課程標準









學 文	德 文	英 文	國 文	天 體 力 學	球 面 及 實 用 天 文	氣 象 學	天 文 學	物 理 化 學 實 驗	物 理 化 學	定 量 分 析 實 驗	定 量 分 析 講 演	定 性 分 析 實 驗	定 性 分 析 講 演
2		8	3										
2		8	3										
	3	6	2										
	3	6	2										
	3	4	1									3	3
	2	4	1									2	3
	3	4	1									3	3
	2	4	1									2	3
	2						2			3	3		
	2						2			2	3		
	2						2			3	3		
	2						2			2	3		
					3	1		3	3				
					3	1		2	3				
					3	1		3	3				
					3	1		2	3				
				3									
				3									
				3									
				3									

考 備	總	體	科學教學法及實習	教育學	教育心理學	國文學 教育論	現代文化論	幾何 畫
	計	育	學	學	論	論	論	畫
	35	2						
	35	2						
	35	2					2	2
	34	2					2	
	35	2				1		
	31	1				1		
	33	2				1		
	29	1				1		
	33				1			
	31				1			
	33				1			
	31				1			
	30			1				
	28			1				
	30			1				
	27			1				
	20		2					
	20		2					
	17		2					
	15		2					



氣體分析	有機化合物分析	應質化學	食物化學	工業化學實驗	工業化學	高等有機化學實驗	高等有機化學	物理化學實驗	物理化學	顯微鏡分析法	冶金學	礦物學	結晶學	初級有機化學實驗
											2	2		1
											2	2		3
								6	3	2			2	
								2	3	1			2	
				3	3	8	3	6	3					
				1	3	1	3	4	3					
	6	2	2	3	3	8	3							
	4	2	2	1	3	1	3							
4	6													
2	4													





課程標準

國學概論及文學概論	現代文化論	幾何書	德文	羣學及倫理學	英文文	國文	高等微積分	微積分	解析幾何	立體幾何	三角及球三角	大代數
				2	8	3				2	2	4
				2	8	3			2	2	4	
	2	2	3		6	2		2	4			
	2		3		6	2		5				
1			3		4	1	3					
1			2		4	1	3					
1			3		4	1	3					
1			2		4	1	3					
			2									
			2									
			2									
			2									

考	備	總	體	科	教
		計	育	學	育
		35	2	科學教學法及實習	教育心理學
		35	2		
		35	2		
		34	2		
		34	2		
		28	1		
		32	2		
		27	1		
		29			1
		25			1
		28			1
		22			1
		29			1
		21			1
		28			1
		20			1
		23		2	
		19		2	
		16		2	
		15		2	



法科法律系課程標準表

學科	時數	學分	學期	學年	科別	課程標準							
						國文	法學通論(本論)	心理	倫理	論理	中國地理	外國地理	中國史
學科	時數	學分	一學期	第一學年	預	5	4	3	3	3	3	2	3
						5	4	3	3	3	3	2	3
學科	時數	學分	一學期	第二學年	預	5	4	3	3	3	3	2	3
						5	4	3	3	3	3	2	3
學科	時數	學分	一學期	第一學年	本	5	4	3	3	3	3	2	3
						5	4	3	3	3	3	2	3
學科	時數	學分	一學期	第二學年	本	5	4	3	3	3	3	2	3
						5	4	3	3	3	3	2	3
學科	時數	學分	一學期	第三學年	本	5	4	3	3	3	3	2	3
						5	4	3	3	3	3	2	3
學科	時數	學分	一學期	第四學年	本	5	4	3	3	3	3	2	3
						5	4	3	3	3	3	2	3

課程標準

外國法 英刑法 法	刑法 分則	債權 總論	羅馬 法	法院 編製 法	憲 法	外國法 英民法 法	刑法 總則	民法 總則	第二 外國 文	羣 學	經濟 學	政治 通論	法學 通論 (各論)	英 文
													8	
													8	
									4	3	4		3	8
									4	3	4	3		8
			3	2	4	4	5	4	4					
			2	1	4	3	5	4	3					
			3	2	4	4	5	4	4					
			2	1	4	3	5	4	3					
2	3	4												
1	3	4												
2	3	4												
1	3	4												



考	備	總計	審 青	實 習 及 論 文 研 究	行 政 法 各 論	法 律 哲 學	演 說 辯 論 學	登 記 法	中 國 法 制 史	監 獄 學	商 法	商 行 爲 法	海 商 法	船 舶 法			
位爲五論文研究單位爲八	第四學年設實習及論文研究二科實習分爲假法庭實習及擬判實習兩種計算實習分數之單	36	2														
		36	2														
		34	2														
		35	2														
		33	2														
		27	1														
		33	2														
		27	1														
		31															
		26															
		31															
		26															
		31															
		27															
		21															
		27															
3				2	2	2	2	2	3	2	4						
28				13	1	1	1	1	2	1	4						
23				2	2	2	2	2	3	2	4						
28				13	1	1	1	1	2	1	4						

# 法科政治系課程標準表

英 西 法 倫 心 外 中 國		洋 學 通		論 理		倫 理		心 理		外 國 地 理		中 國 地 理		國 文		學 科		科別	
																		預	科
8	3	4	3	3	3							3	5	數時	一學期	第一學年			
8	3	4	3	3	3								5	數時	二學期	第一學年			
8	3												5	數時	一學期	第二學年			
8	3												5	數時	二學期	第二學年			
													5	數時	一學期	第一學年			
													4	位單	二學期	第一學年			
													5	數時	一學期	第二學年			
													4	位單	二學期	第二學年			
													5	數時	一學期	第三學年			
													4	位單	二學期	第三學年			
													5	數時	一學期	第四學年			
													4	位單	二學期	第四學年			

課程標準

經濟政策	經濟發達史	國際公法	商法	歐洲政治	英國政治	近代政治	憲法	經濟學	刑法	民法	第二外國文	羣學	政治通論	中國史
														2
														2
											4	3	4	2
											4	3	4	2
					3		4	4	4	4	4			
					3		4	3	3	3	3			
				3		4		4	4	4	4			
				3		4		3	3	3	3			
4	4	4	4											
3	3		3											
4	4	4	4											
3	3	4	3											



考 備	總	體	論	預	國	中	比	行
	計	育	文	算	際	國	較	政
					問	法	憲	法
					題	史	法	
	36	2						
	36	2						
	31	2						
	31	2						
	30	2						
	24	1						
	30	2						
	24	1						
	30							
	25							
	30							
	25							
	27							
	23							
	27							
	22							
	22		2	3	3	2	3	3
	25		8	2	2	1	3	3
	22		2	3	3	2	3	3
	25		8	2	2	1	3	3



# 工科機械系課程標準表

體	文	國	現	華	德	英	國	學		學	科	別
								文	文			
育	論	論	論	學	文	文	文	數	時	一學期	第一學年	第一學年
2				2		8	3	數	時	二學期	第一學年	
2				2		8	3	數	時	一學期	第二學年	第二學年
2		2			3	6	2	數	時	二學期	第二學年	
2		2			3	6	2	數	時	一學期	第一學年	第一學年
2	1				3	4	1	數	時	二學期	第一學年	
1	1				2	4	1	位	單	一學期	第二學年	第二學年
2	1				3	4	1	數	時	二學期	第二學年	
1	1				2	4	1	位	單	一學期	第三學年	第三學年
								數	時	二學期	第三學年	
								位	單	一學期	第四學年	第四學年
								數	時	二學期	第四學年	
								位	單	一學期		
								數	時	二學期		
								位	單			

課程標準

水 力 機 學	水 力 學	電 氣 工 學	圖 法 力 學 靜 力 學	電 磁 學	應 用 力 學 及 演 題	物 理 實 驗	物 理 學	微 分 方 程	微 積 分	解 析 幾 何	大 代 數	立 體 幾 何	三 角
						3	3				3	2	3
						3	3			2	3		
						3	3		2	3			
						3	3		5				
				3	6			3					
				3	5			3					
				3	6								
				3	5								
	4	4	3										
	4	4	2										
4		4	3										
4		4	2										

材料力量及演習	測量實習	工場實習	機械製圖	畫法幾何	徒手製圖及作字	幾何畫	定性分析及實驗	化學實驗	化學	水力學試驗	熱力學	電工實習
						3		3				
					3			3	3			
				3				3	3			
				3				3	3			
			6	6								
			4	4								
			6	6				3				
			4	4				3				
6	3	1	6									
5	2	1	4									
6	3	1	6									
5	2	1	4									
										3	4	3
										2	4	2
											4	6
											4	4





總	考	備	計
35			35
35			35
35			35
35			35
35			35
28			28
35			35
28			28
34			34
29			29
34			34
29			29
31			31
26			26
30			30
24			24
21			21
17			17
19			19
17			17

# 工科電工系課程標準表

學科	學分	學期	學年	科目	預科					
					第一學年	第二學年	第一學年	第二學年	第三學年	
國文	3	數時	第一學年	國文	2					
	3	數時	第二學年		2					
英文	3	數時	第一學年	英文	2					
	3	數時	第二學年		2					
倫理	2	數時	第一學年	倫理	2					
	2	數時	第二學年		2					
現代文化	2	數時	第一學年	現代文化	2					
	2	數時	第二學年		2					
社會學	1	數時	第一學年	社會學	2	1				
	1	數時	第二學年		1	1				
體育	2	數時	第一學年	體育	2	1				
	2	數時	第二學年		1	1				

課程標準

水	水	熱	圖	電	應	物	物	微	微	解	大	立	三
力	力	機	式	磁	用	理	理	分	積	析	代	體	角
機	學	關	方	學	力	實	學	方	分	幾	數	幾	
學	學	學	學	及	學	驗	學	程	分	何	何	何	
學	學	及	學	實	學	驗	學	式	分	何	數	何	
學	學	實	學	驗	學	驗	學	式	分	何	數	何	
						3	3				3	2	3
						3	3			2	3		
						3	3		2	3			
						3	3		5				
				3	5			3					
				3	4			3					
				3	5								
				3	4								
	4	3	3										
	3	3	3										
4		3											
3		3											
		3											
		3											
		3											







考 備	總	論	電	工	水	感	變
	計	文	力 實 用	廠 管 理	電 計 畫	應 電 機 計 畫	電 壓 器 計 畫
	35						
	35						酌 給
	35						目
	35						
	34						
	27						
	34						
	27						
	31						
	29						
	32						
	29						
	26						
	24						
	24						
	23						
	28	4		3			4
	22	4		3			4
	23	8	4				4
	23	8	4				4



# 工科土木工程標準表

學科	時數	分	位	預				本				科	
				第一學年		第二學年		第一學年		第二學年			
國文	英文	理學	現代文化	國文	英文	國文	英文	國文	英文	國文	英文	國文	英文
數	時			2				2	8	3			
數	時			1				2	8	3			
數	時			2				2	8	3			
數	時			1				2	8	3			
數	時			2		2	3		6	2			
數	時			1		2	2		6	2			
數	時			2		2	3		6	2			
數	時			1		2	2		6	2			
數	時			2	1		3		4	1			
位	單			1	1		2		4	1			
數	時			2	1		3		4	1			
位	單			1	1		2		4	1			
數	時												
位	單												
數	時												
位	單												
數	時												
位	單												
數	時												
位	單												
數	時												
位	單												

課程標準

四七

電氣工程學	熱機學	水力學	機械學	地質學	應用力學	物理實驗	物理學	微分方程	微積分	解析幾何	大代數	立體幾何	三角
						3	3				3	2	3
						2	3				3	2	3
						3	3			2	3		
						2	3			2	3		
						3	3		2	3			
						2	3		2	3			
						3	3		5				
						2	3		5				
				2	5			3					
				2	4			3					
				2	5								
				2	4								
3	3	4	3										
3	3	3	3										
3	3		3										
3	3		3										







總計	論 文 或 報 告	房 屋 計 畫	市 埠 計 畫	市 埠 工 學	石 工 計 畫	道 路 計 畫	暖 氣 通 風	土 木 建 築 行 政 法	工 價 及 管 理	養 路 工 學	鐵 路 管 理	鐵 筋 三 合 土 計 畫	衛 生 工 下 水 學
35													
32				第									
35				四									
31				學									
35				年									
30				酌									
35				給									
30				一									
35				目									
28													
35													
28													
34													
31											2		
34													
31													
32													
27													
26													
24													
23		4							2	3	2	3	3
21		3							2	3	2	2	3
22		4					3	2	2		2		3
21		3					3	2	2		2		3

考	備

工科採治系課程標準表

學科	時數	學分	學期	預科		本科		學科
				第一學年	第二學年	第一學年	第二學年	
國文	數時	3	一學期					數時 位單
	數時	3	二學期					
英文	數時	6	一學期					數時 位單
	數時	6	二學期					
倫理	數時	2	一學期					數時 位單
	數時	2	二學期					
現代文化	數時	3	一學期					數時 位單
	數時	3	二學期					
國文學概論	數時	1	一學期					數時 位單
	數時	1	二學期					
體育	數時	2	一學期					數時 位單
	數時	2	二學期					

課程標準



課程標準

礦物學 講演	材料 實驗	工廠 實習	測量學 實習	測量學 講演	機械 製圖	圖解 幾何 畫	幾何 畫	定量分析 實驗	定量分析 講演	定性分析 實驗	定性分析 講演	化學 實驗	化學
						3							3
						3						3	3
					3							3	3
					3							3	3
		3	3	1	3					3	2		
		2	2	1	2					2	2		
		3	3	1	3					6	2		
		2	2	1	2					4	2		
2	3							6	2				
2	2							4	2				
								6	2				
								4	2				

礦物學實驗	採煤學	材料力學	礦山及鐵道測量	岩石學講演	岩石學實驗	圖解力學講演	圖解力學實驗	礦狀學	電機工程講演	電機工程實驗	選礦學講演	選礦學實驗	露天採礦學	冶金學通論
			※於暑假期間至著名礦山實習三星期											
			2	3	3	6								
			2	3	3	4								
				3	3		3	1	3	2	2	2	2	2
							2	1	2	2	2	2	2	2
4	3			3	3									
4	3			3	3									
		3	3	3	3	3	3							
		2	3	2	3	3	3							

採礦	冶金	礦冶應用建築學設計	礦冶應用建築學	礦冶管理與簿記	礦業法規	採礦冶金實習	治金煉鋼學	採金屬礦學	試金術實驗	試金術講演	工業經濟	礦山機械	治金分析實驗	治金分析講演
米						米								
於						於								
畢業						暑假								
前						期內								
至						至								
各						著名								
著						礦山								
名						或								
礦						冶廠								
山						實								
治						習								
廠														
調						二					2	5	6	2
查						星					2	5	4	2
二						期								
星							1	3	6	2				
期							4	3	4	2				
	6	2	4	2	1									
	4	2	4	2	1									
	6	2	4	2										
	4	2	4	2										





考 備	總 計	稀 金 屬 冶 金 學	石 油 工 程	溶 液 冶 金 學	鋼 鐵 組 織	鋼 鐵 組 織 講 演	附 產 煉 焦 術	經 濟 地 質 學
	35							
	35							
	35							
	35							
	35							
	29							
	35							
	28							
	34							
	29							
	32							
	28							
	31							
	29							
	30							
	26							
	27							3
	23							
	26	3	3	2	3	2	2	
	22							

課程標準

六〇

# 全校職員一覽表

職別	姓名	別號	籍貫	到校年月	住址	通信處	經歷
校長	王永江	岷源	奉天 金縣	十二年 四月	金州 西門裡	全上	曾任奉天財政廳長代理省長
總務長	吳家象	仲賢	奉天 義縣	十二年 四月	發縣 南墨河	義縣 石胡同	北京大學畢業理學士瀋陽高等師範學校教授察哈爾都統公署秘書奉天省長公署第二科主任
文科學長	汪兆璠	悉鍼	奉天 復縣	十二年 四月	復縣 城內文廟後	全上	美國米西干大學學士又該校畢業業院領士奉天高等文官襄校員瀋陽高等師範學校教授奉天公立文學院專門學校校長
兼法科學長	孫國封	猷廷	奉天 昌圖	十四年 二月	昌圖	通江口 米業 粉公司	北京大學理學士又該校物理系助教中華商部第一次高等文官海軍部行走農商部員美國芝加哥大學院研究員康奈爾大學理學博士科學名譽會士康奈爾大學理學博士科學名譽會士馬賽會會員物理學會會員電氣工程師會會員科學促進會會員美國奇異公司工程師

全校職員一覽表

全校職員一覽表

庶務部主任	戴裕忱 葵甫	奉天十二年	奉天 北關老 衛生醫 東生二 佐本宅	全上	學務議紳第一中學校校長女子師 範學校校長奉天省教育會會長
會計部主任	潘忠儒 子真	奉天十二年	奉天 旅順西 金縣水	全上	旅順日本師範速成科暨奉天法政 專門學校法科畢業生吉林哈爾 濱警察廳司法科長科員東省鐵 路警察廳第一第二兩科主任兼辦 會計事宜奉天紡紗廠常駐監察
圖書儀器部主任	張爲政 德居	奉天十二年	奉天 南關大 拉把胡 同八十四 號	全上	北京大學理學士曾充瀋陽高等師 範學校物理教授
註冊部主任	夏博泉 清溥	奉天十二年	遼陽城	遼陽東	國立瀋陽高等師範學校數學理化 部畢業曾充奉天省立第三師範學 校理化英文教員
文法科學監	房象環 環軒	奉天十四年	遼陽西 南武塔	遼陽南 八卦溝	前瀋陽附生曾充奉天文學專門學校 及同善醫專學校教員

全校職員一覽表

理工科學監	趙誠格 存甫	奉天 遼陽	十二年 八月	遼陽東 馬東京	遼陽東 街慶豐	前清附生日本宏文師範學校畢業 歷充遼陽勸業所所長洮南府稅務 科長奉天兩設師範國文教員遼陽 鐵嶺縣營口等縣視學奉天高等 檢察廳書記官
文法科校醫	阮振鐸 叔周	奉天 鐵嶺	十二年 十月	奉天小 西邊門 外公立 醫院	全 上	南滿醫學堂畢業南滿洲鐵道株式 會社職員奉天滿鐵醫院醫員日本 京都帝國大學醫學部研究員奉天 省專科試驗張校員中華民國醫藥 學會奉天分事務所主任奉天公立 醫院院長
理工科校醫	張伯森 錦華		十五年 八月			奉天振華醫院院長
週刊編輯員	劉德成 話民	奉天 蓋平	十五年 九月	東北大 學南校	全 上	北京大學畢業曾充北京亞東雜誌 編輯
理工科 物理實 驗助手	張其政 星垣	奉天 瀋陽	十二年 九月	奉天小 南關皇 崗同樂 門第二 路北角	全 上	歷充奉天省城工業及師範各校職 教員察哈爾中學校校長

全校職員一覽表、

會計部事務員	庶務部 印刷股 事務員	庶務部 庶務股 事務員	庶務部 庶務股 事務員	理工科 化學實 驗助手
邊樹人	陳錫慶	楊向春	高志永	戴增庠
述仁	子餘	東郊	日暄	育民
奉天 瀋陽 八月	奉天 開原 七月	奉天 瀋陽 五月	奉天 金縣 十二月	奉天 瀋陽 九月
奉天 瀋陽 十五年	奉天 開原 十二年	奉天 瀋陽 十四年	奉天 金縣 十四年	奉天 瀋陽 十二年
南營盤	瀋陽東	開原縣 清河溝 松樹咀 子	奉天 北關 東王藥 園三號	奉天 北關 衛生醫 院東湖
山信樞	本溪北	原清 河溝 隆台郵 局轉松 咀子 華	全 上	全 上
奉天東邊商科高級中學校畢業	奉天東邊商科高級中學校畢業	歷充瀋陽地方應學習檢察長安東 地方檢察廳檢察官克豐縣公署辦 事員義照稅捐分局委員	奉天省立第三高小畢業會充第一 師範學校書記陸軍第一師二旅二 團二營軍需長	北京工業專門學校化學科畢業歷 充工業學校化學教員商業學校化 學教員瀋陽高等師範學校事務員

會計部事務員	候安順 祝萱	奉天十五年	旅順管 北水師	西安縣立師範學校畢業先留校辦
圖書儀器部	安德容 兆瀾	奉天十二年	奉天大	奉天省立第一中學畢業會充中學
圖書股事務員	傅雲璠 信卿	奉天十四年	復縣城 復縣中	助理員高小校長瀋陽高等師範學 校圖書館事務員
圖書儀器部	崔殿元 子良	奉天十四年	義縣城 義縣北	國立瀋陽高等師範學校數學理化
圖書股事務員	何世鈞 子衡	奉天十五年	內南關 學校	部畢業遼中縣師中學校教員義縣 師中學校訓育主任
註冊部 註冊股 事務員	濟陽五月	奉天十五年	奉天小 北關磨 盤前胡 全上	歷充外國語專門學校及文學專門 學校教務課事務員

註冊部 註冊股 事務員	理工科 學長室 事務員	庶務部 庶務股 助理員	庶務部 印刷股 助理員	會計部 助理員
陳德棠 子蘭	李秉鈞 憲坡	邊樹芳 冠英	劉文炳 忱	趙中理 孝裔
奉天十四年	奉天十五年	奉天十五年	奉天十四年	奉天十五年
遼陽十一月	遼陽十一月	遼陽七月	遼陽八月	遼陽四月
遼陽南	北陳濱	南營盤	北關北	遼陽劉
街東姜全上	通江口	本溪北	全上	遼陽劉
瀋陽高等師範學校理化專科畢業 駐充海龍鳳城縣立中學遼陽縣立 女子師範及省立女子師範學校學 監及數理化教員	昌圖縣 奉天高等警官學校畢業完全師範 學校修業會充昌圖通江口高級小 學教員及校長	康大人 奉天省立第二中學畢業	北關北 奉天警務學堂畢業歷充奉天警察 局練習員奉天稅捐局文案處管卷 處委員營口稅捐局庶務兼收發卷 員	遼陽劉 會充吉林濱江地方審判廳收發員 民應學習書記官



圖書儀器部 圖書股助理員	馬生田 龍讓	奉天 十五年 安東通 齊街春 元堂	全 上	安東商業高級中學畢業會充安東 華勝銀號司賬員奉天日站藤田洋 行司事奉天施醫院官話教習
註冊部 註冊股 助理員	洪永治 鏡波	奉天 十五年 遼陽北 遼陽 小煙台	全 上	遼陽縣立師範學校本科畢業會充 遼陽縣立第一高級小學奉天市立 第六小學瀋陽縣立城關第四小學 教員
註冊部 文書股 助理員	宋仁筠 人訪	奉天 十五年 海城酒 海城 仙廟前	全 上	海城三育中學校肄業會充海城縣 警察一區巡記長寬甸縣公署核對 員清城處主任及兵站處文電員

---

全校職員一覽表

# 全校教授一覽表

姓名	別號	籍貫	職	到校年月	住址	通信處	經歷
張翼軍	令聞	吉林	工科電工	十二月	東北大	全上	吉林運科優級師範數學科畢業 黎理科大學數學學士巴黎工程學 校電工科畢業電工程師
趙際昌	伯期	浙江	工科製圖	七月	東北大	全上	上海同濟大學電工機械科畢業 電工工程師曾任南京暨南學校 教職上海商務印書館模範工廠工 程師兼繪圖科主任及同濟大學教 職
馬宗緒	竟荃	奉天	文科經學	十二月	奉天小 南關板 井西胡 同六號	全上	國立北京大學預科教育教育部任 用薦任職吉林省長公署秘書奉天 省長公署主稿奉天公立文學專門 學校詞章學教員
陶明濬	犀然	奉天	文科國文	八月	奉天大 東關二 道溝胡 同本宅	全上	國立北京大學文科學士歷充奉天 省立第一中學國文教員奉天公立 文學專門學校教員

全校教授一覽表

程延慶	趙修乾	繆鳳林	景昌極	交勒賤
伯商	修乾	贊虞	幼南	
江蘇	福建	浙江	江蘇	俄國
吳江	閩侯	富陽	泰縣	人
工科化學	理科數學	文法科中	史哲學史	文科俄文
教授	教授	教授	教授	教授
十二年	十二年	十二年	十二年	十二年
八月	八月	八月	八月	八月
東北大	東北大	浙江	江蘇泰	東北大
學北校	學北校	浙江富	江蘇泰	東北大
江蘇	全上	浙江富	全上	東北大
江蘇	全上	浙江富	全上	東北大
美國康奈爾大學學士哥倫比亞大	日本東京帝國大學物理科畢業理	國立南京高等師範文史地部畢業	國立南京高等師範文史地部畢業	美國米西干大學文學士又該校農
學碩士曾充瀋陽高等師範教授	學士曾充瀋陽高等師範數學教授	支那內學院研究員	支那內學院研究員	業院碩士曾充哈爾濱俄人公立中
學士曾充瀋陽高等師範教授	學士曾充瀋陽高等師範數學教授	支那內學院研究員	支那內學院研究員	業院碩士曾充哈爾濱俄人公立中

全校教授一覽表

郭斌 詠洽周	安文浦 仲智	陳飛鵬 程之	盧默生 古愚	于世秀 俊忱
江陰	江蘇	奉天	漢川	湖北
文科英文 教授	工科國文 教授	心理學 教授	文法科 教授	理科英文 教授
二月	十四年	八月	十三年	九月
學南校	東北大	學北校	東北大	學北校
錫楊舍	江蘇吳	衡子北 慶新南 轉永滿	錫楊舍	城內同
員	香港大學文學士曾任香港育才書院江蘇省立第一中學高中英文教員	國立北京大學文學系畢業會充濟南第一師範附設國文專修科教員	北京清華學校畢業美國米西根大學學士又該校畢業院碩士哥倫比亞大學院研究生會充國立武昌師範大學校教育哲學系主任	丁堡大學畢業政治經濟碩士

丁緒寶	趙鴻翥	敖斯福	劉 樸	顧忠堯
緒寶	翰九		柏榮	亮臣
阜陽	營口	奉天	湖南	直隸
安徽		奉天	湘潭	北京
理科	法民法憲	法科英	西法科國文	文科英文
物理	法民法憲	法科英	西洋史	英文
教授	教授	主任	教授	教授
八月	八月	十四年	八月	十四年
學北校	對門	學南校	堂劉敦禮	對學東門南校大
門二號	務局王	莊台郵	轉 仁美	全上
合會節育會	察所高審判廳檢察長	典試委員會	員湖南史地學會主撰	授博士歷充北京天津滙文學校教授
美國物理學會	應推事奉天特別區地方審判廳檢察長	國立北京大學法學士司法官再試	山會廣德學級及公立華南華法政	北京燕京大學士美國哥倫比亞
大國中國科學會	應推事奉天特別區地方審判廳檢察長	國立北京大學法學士司法官再試	清華學校畢業美國伊阿華畜牧科	北京燕京大學士美國哥倫比亞
研究物理學士美國芝加哥	應推事奉天特別區地方審判廳檢察長	國立北京大學法學士司法官再試	肄業一年歸國從鄉者王湘綺故	北京燕京大學士美國哥倫比亞
國立北京大學物理學士美國芝加哥	應推事奉天特別區地方審判廳檢察長	國立北京大學法學士司法官再試	肄業一年歸國從鄉者王湘綺故	北京燕京大學士美國哥倫比亞
國立北京大學物理學士美國芝加哥	應推事奉天特別區地方審判廳檢察長	國立北京大學法學士司法官再試	肄業一年歸國從鄉者王湘綺故	北京燕京大學士美國哥倫比亞

周守一天放	阮志明志明	莊長恭不可	栗維銘日新	姬振鐸金聲
蓋平	溫嶺	泉州	遼陽	奉天
奉天	浙江	福建	奉天	奉天
理 工科英文教授	物理實 驗專任	理 科化學 專任兼工	理 工科德文教授	理 工科英文教授
八月	八月	八月	八月	八月
奉天 蓋平	上海 溫嶺	東北 學北校	東北 學北校	奉天 高爾 全
第四科	全	甲第卷	益達 立瓦堡	全
國密燕里大學研究院學系肄業	充北京大學物理助教及講師東南	前中德化學會正會長前中國科學	大學哲學門教育科畢業會充奉天	國立北京高等師範英語部畢業美

趙慎樞 慕中	會運乾 星笠	施仁培 孔成	謝中 晉卿	李正春 潤之
河南 禹縣 木學 工科土	益陽 學經學	湖南 文科文字	吉林 工科地質	奉天 法科刑 法事訴 法院編 制法
教授	教授	教授	教授	教授
十五年 六月	十五年 五月	十五年 十二月	十四年 十一月	十四年 九月
東北 大學	湖南 益陽 陽桃花 江同泰	東北 大學	東北 大學	奉天 小南 門裏 公典 當
全上	福號	家鎮	謝宅	全上
美國康乃爾大學土木工程師該校 土木工學科碩士美國橋樑公司技 術師交通都技術廳辦事	教帥	師範教員	科長農商部技監廳幫辦	北京法政專門學校法律科畢業司 法講習所修業二年發給再試及格 證書分山東各地方法審判廳候補 推事十二年司法部派署吉林濱江 地方審判廳推事十三年六月奉大 總統任命為吉林濱江地方審判廳 推事



全校教授一覽表

馮祖荀 漢叔	浙江 理科數主任	十五年	東北 大	全 上	日本第一高等學校畢業京都帝國大學數學科理學士歷充杭州兩級師範學堂教授北京大學教授署理理科學長數學系教授會主任
葉志靜 遠	江蘇 理科數學系專教授	十五年	江蘇 泰縣	全 上	民國五年北京大學畢業以高學文官考試及格分發教育部中央觀象台民國十年兼任中央觀象台數學科長民國十二年奉教育部派赴美國考察曆法曾在柏林勾廷根等大學研究數理
張澤熙 豫生	江西 工科土主任	十五年	東北 大	全 上	北京土木工科學士美國康乃爾大學土木工科學士美國橋樑公司計畫師波士頓鐵路公司美國紐約省道路局美國鐵路號誌公司先後任事二年京綏鐵路工程師北京工業大學土木系主任民國大學教員
余澤蘭 蘭園	福建 理科化學系專教授	十五年	東北 大	全 上	美國約翰霍布根大學文學士哥倫比亞大學化學士及化學博士美國萊昂化學社及萊昂科學社員哥倫比亞大學化學助教美國芝加哥公司化學師美國芝加哥大學化學院研究員廈門大學理科學系主任及化學教授著有定性分析有機實驗兩種並譯化學書二本
閩侯 任	閩侯 任	八月	學北 校	全 上	

梁 煒 仲 理	直 隸	法 科 經	馬 法 國	教 授	十 五 年	高 陽 北 村	直 隸 高 陽 縣 公 立 法 政 兩 校 教 習	北京大學法科畢業法學士原充直隸公私立法政兩校教習北京朝陽大學教習京師地方審判廳推事浙江高等審判廳推事徐海鎮守使署軍法庭長
劉 文 海 靜 波	陝 西	法 科 政 治	教 授	十 五 年	八 月	奉 天 西 關 南 街 附 女 子 學 校	上 九 辛 大 學 政 治 碩 士 曾 充 國 立 東 南 大 學 教 授 國 立 北 大 學 政 務 長	英國滿恩斯德大學肄業美國威斯康辛大學政治學士曾充國立東南大學教授國立西北大學政務長
瓦 雷	美 國	文 法 科 英 文	教 授	十 五 年	八 月	東 北 大 學 南 校	東 北 大 美 國 運 雷 蘭 省 女 子 大 學 畢 業 會 充 天 津 法 政 學 校 及 各 私 立 學 校 英 文 教 習	北京工業大學畢業美國密西根大學農林工程師國立北京工業大學工務科工程師國立北京工業大學工務科教授
何 澤 寶 碩 民	山 西	工 科 機 械	系 專 任 教 授	十 五 年	九 月	東 北 大 學 北 校	北 京 工 業 大 學 畢 業 美 國 密 西 根 大 學 農 林 工 程 師 國 立 北 京 工 業 大 學 工 務 科 工 程 師 國 立 北 京 工 業 大 學 工 務 科 教 授	唐山工業專門學校土木工務科畢業美國運雷蘭省女子大學畢業會充天津法政學校及各私立學校英文教習
陳 有 恒 有 恒	江 蘇	工 科 機 械	系 專 任 教 授	十 五 年	九 月	東 北 大 學 北 校	東 北 大 美 國 運 雷 蘭 省 女 子 大 學 畢 業 會 充 天 津 法 政 學 校 及 各 私 立 學 校 英 文 教 習	唐山工業專門學校土木工務科畢業美國運雷蘭省女子大學畢業會充天津法政學校及各私立學校英文教習

全校教授一覽表

王翰辰	董豪	直隸 工科電工 教授	十五年 直隸定 縣大王	直隸定 國立北洋大學預科畢業美國麻省 工大學士哈佛大學碩士電工 研究院畢業並在美國查里公司實 務局 考選立北洋大學學堂主任兼物理 系主任 政員均改任市工教授直隸實業廳 村 顧問
孫昌克	劭勤	四川 工科採冶 教授	十五年 東北 北校	江蘇長 江蘇省 工程學會會員特許師學位曾任來 江蘇省 理補運省鐵路公司副工程師勝運 省省長鐵路公司礦師返任四川銅 鐵場等處辦事官立東京大學工科 專任教授南關礦科教授兼主任
高惜冰	惜冰	奉天 理科英文 教授	十五年 東北 北校	美國麻省紡織工科大學學士紡織 工程師曾充美國毛織會社學習工 程師現注錫錫公司助理工程師
陳履瑛	愷秋	山東 文法科 教授	十五年 山東 北校	北京燕京大學修業日本慶應大學
靡色理斯	荷關	文法科英文 教授	十五年 山東 北校	東北大 阿諾斯特大學 學畢業歷充美國 學南校 日本各私立學校英文教授

陳鼎忠	天旆	湖南文科國	教授	十五年	泉交鎮益陽泉	曾任湖南官書局編撰及各校教員
卞彭	彭年	江蘇	理科物理教授	十五年	天津法界三十	美國白明大學畢業得學士學位美
張恩明	鏡立	奉天	理科國文教授	十五年	瀋陽北	國哈佛大學肄業二年專研物理
耿熙旭	眞如	奉天	法科日文講師	九月	七鄉大	國立北京大學哲學系畢業
卞鴻儒	宗孟	奉天	文科地理講師	九月	奉天大	日本東京帝國大學經濟科學士會
		瀋陽		八月	南關高	充奉天教育廳科員
		蓋平		十二月	蓋平東	國立瀋陽高等師範文史地理部畢業
				十月	南羅家	歷充營口師範學校蓋平初級中學
				八月	育公所	校長奉天省視學奉天文學專門
					胡同	學校教授

郭天錫 夢齡	奉天 開原	奉天 法科法 學通論	講師	十四年 八月	奉天東 門女師 範學校	全	上	國立北京大學法律系畢業法學士
馬玉銘 爾遜	奉天 復縣	工科化學	講師	十五年 九月	復縣北 街小老 爺廟胡	全	上	北京大學化學系學士美國麻省理 工大學碩士發明白油製造法奉天 省長公署技士
王繼興 啟藩	奉天 鐵嶺	理科數學	講師	十五年 九月	奉天小 南關東 小什字 街鐵嶺 王寓	全	上	日本東京師範大學數學系畢業
臧啟芳 哲軒	奉天 蓋平	現代文 化論	講師	十五年 九月	奉天城 鼓樓北 商務印 書館	全	上	中國大學經濟學士第二屆高等文 官分發全國菸酒稅務署美國加省 大學研究院及登省大學研究所 院研究主任充中國大學經濟系 主任衆議院秘書商務印書館編 輯現充奉天分館經理
譚金鏡 錦韜	奉天 瀋陽及 製圖	工科三角	講師	十五年 九月	奉天小 北關天 德店胡 同十一 號	全	上	美國新西那佛工業大學電氣工程 學士的加那汽車公司工程師

王毓桂 鐵珊	奉天 遼陽	文科英文講師	十五年	遼陽東 北羅大全 上	北京大學商科學士奉天省署專門 人才試驗商科甲等及第英國曼哲 斯特大學商科學士美國哥倫比亞 大學商科碩士
丁濤 松山	奉天 金縣	工科測 量實習	十五年 四月	奉天小 南關印 房胡同 一百二 十九號	日本東京慶應大學政治經濟科修 業二年派順工科探礦冶金科畢業 曾在日本朝鮮撫順本溪各礦山官 習現充省長公署技士
楊守珍 聘三	奉天 法庫	理科化 學實驗	十五年 九月	法庫南 法庫大	國立北京大學化學系畢業曾充該 校化學系助教
邢壯觀 壯觀	奉天 蓋平	文科體育 教員	十二年 八月	蓋平城 蓋平南 南楊家 陽河源	北京高等師範體育科畢業曾充第 陽高師附中及第三中學體育教員
馬澤民 惠吾	奉天 蓋平	理科體育 教員	十四年 八月	蓋平城 蓋平天 東礦洞	北京高等師範體育科畢業曾充山 西省立體育科修科主任及工業農 業學校教員陸軍軍官教導隊教官 第四混成旅旅官警政處視察員奉 天第三高級中學體育教員

# 去任職員

職別	姓名	別號
理工科學長	趙厚達	興三
工科學長	左耀先	質良
註冊學部主監	趙亨萃	文軒
庶務部庶務員	于長福	錫五
會計部事務員	苗毓昌	伊莘
	李志和	育之

去任職員

去任職員

圖書儀器部儀器 股事務員	註冊部註冊 股事務員						
張賢才	張名元	王恒弼	李大林	王興讓	韓家永	陳德棠	
兼三	則仁	子良	樾喬	鳴謙	健馨	子蘭	



去任職員

		註冊部文書 股事務員
湯 文 芳	胡 作 儒	高 俊 用 章

去任職員

四

去任教員

凱 貝 爾	劉 友 惠	劉 紹 炎 叔 沛	周 從 政 達 夫	張 承 哲 肖 竹	柳 詒 徵 翼 謀	姓   名 別 號
郝 斯 德	謝 求 靈	宋 振 寰 雅 忻	潘 鍾 文 毓 書	江 履 成 伯 珊	吳  宓 雨 僧	姓   名 別 號

去任教員

楊維禎	吳祥騏	于長富	陳義門	趙嘉任	蕭懷錦	劉廷冕
顯周	鳴一	景陶	紹由	樾周	煥章	
趙允剛	祁靖黎	張兆瑞	朱尙瑞	翁之益	劉敬宜	趙家幹
伯醇	靜軒	雪年	雲五	次求		幼樵

# 各科學生題名錄

## 文科英文學系第一班

本科二年級

姓	名	別	籍	貫
戴	鵠	鈞	樂	天
孫	葆	榮	超	宗
王	懋	惠	洽	民
何	叔	康	燮	天
蘇	殿	品	正	九
韋	延	智	仲	達
阮	真	璞	鍾	奇
			奉	奉
			天	天
			鐵	通
			嶺	化

## 文科俄文學系第一班

本科二年級

姓	名	別	籍	貫
徐	國	政	汝	綢
徐	殿	靖	廣	一
鄭	桂	山	馨	一
王	玉	琦	文	其
王	寶	鈴	伯	衡
陳	克	孚	連	言
徐	瑞	玲	玉	幸
			奉	奉
			天	天
			康	遼
			平	陽

### 各科學生題名錄

姓	名	別	籍	貫
---	---	---	---	---

各科學生題名錄

楊向榮	關尚實	仰先哲	王奚揚	王明才	于吉慶	趙俊澤	單儀林	陸雲山
子欣奉	子誠奉	澄華奉	主成奉	季賢奉	伯謙奉	澤三奉	作寶奉	鍾奇奉
天本溪	天開原	天藩陽	天藩陽	天輝南	天復縣	天新民	天昌圖	天昌圖

劉福綬	王乃昌	王吉恩	陳仲選	白日彰	尤宗堯	孫慶博	公連芳	劉濬博
履之奉	鍾羽奉	龜奎奉	升三奉	旭東奉	道軒奉	濟普奉	會園奉	博文壇
天遼陽	天遼陽	天清源	天盤山	黑龍江	黑龍江海	天本溪	天鐵嶺	天遼陽

理科數學系第一班

本科二年級

趙成雲	高肇勳	王錫雅	姓名
熙明奉	乘臣奉	培和奉	別號
天蓋平	天西豐	天藩陽	籍貫

趙慶方	沈啓巽	薛仲三	姓名
季驥奉	克謙奉	甲一奉	別號
天藩陽	天蓋平	天錦縣	籍貫

王顯丕文奉天海龍

鄧喆明蒞奉天遼中

理科物理系第一班

本科二年級

姓	名	別	號	籍	貫
金	大	中	鶴	泉	奉天錦縣
崔	九	卿	斐	開	奉天遼中
田	錫	民	覺	先	奉天瀋陽
王	學	海	作	舟	奉天柳河
關	貴	祿	爵	五	奉天復縣

姓	名	別	號	籍	貫
鄧	庚	輝	希	孟	奉天瀋陽
韓	登	泓	仙	淑	奉天瀋陽
白	玉	山	潤	霄	奉天瀋陽
王	化	啓	七	人	奉天遼陽
關	五	玉	觀	東	奉天新民

法科法律系第一班

本科二年級

姓	名	別	號	籍	貫
高	丕	承	烈	武	奉天復縣
孫	宗	沛	濕	賓	奉天遼陽
汪	朝	徵	賢	良	奉天瀋陽

姓	名	別	號	籍	貫
董	雅	儒	秀	齊	奉天彰武
趙	振	武	維	揚	奉天法庫
李	省	三	希	曾	奉天遼中

各科學生姓名錄

各科學生題名錄

李	王	李	孫	關	朴	楊	宋	蒼	陳
興	純	春	馨	鳳	雨	九	朝	寶	恒
午	漢	潤	巖	開	田	澤	恩	忠	襄
丙	樹	欣	丹	瑞	潤	孝	惠	恕	肖
輝	言	宜	秋	符	之	同	亨	鄰	成
奉	奉	奉	奉	奉	奉	奉	奉	黑	奉
天	天	天	天	天	天	天	天	龍	天
北	撫	撫	遼	義	開	鳳	復	江	復
鎮	頤	松	陽	縣	原	城	縣	化	縣

法科政治系第一班

本科二年級

徐	下	姓
維	雲	名
璞	書	別
蕙	鳳	號
珩	田	籍
奉	奉	貫
天	天	
海	鳳	
城	城	

魏	馬	王	陳	曹	張	洪	李	張	白
運	文	中	明	樹	其	蔭	蔭	其	世
五	治	立	昇	鈞	威	春	春	威	昌
執	致	嵩	普	翰	篋	仲	仲	篋	公
中	遠	趙	光	霖	吾	顯	顯	吾	烈
奉	奉	奉	奉	奉	奉	奉	奉	奉	奉
天	天	天	天	天	天	天	天	天	天
復	新	錦	遼	遼	撫	蓋	蓋	撫	遼
縣	民	西	陽	陽	順	平	平	順	陽

楊	何	姓
	貴	名
	富	別
溥	今	號
伊	栻	籍
翹	奉	貫
奉	天	
天	鳳	
鐵	城	
嶺	城	



工科機械系第一班

本科二年級

宋成寶	崔瑞增	金耀南	關占林	呂慶寶	宋喜清	董寶玉	徐殿霖
寶	增	南	林	寶	清	玉	霖
展	益	勇	松	惟	靜	即	仙
雲	堂	堂	喬	寶	儒	修	譜
奉	黑	奉	奉	奉	奉	奉	奉
天	龍	天	天	天	天	天	天
開	江	鳳	開	本	遼	鳳	新
原	龍	城	原	溪	陽	城	民

金錫如	李毓勤	李西山	廉行寬	姓名
如	勤	山	寬	名
質	靖	金	克	別
彬	寰	書	仁	號
奉	奉	奉	奉	籍
天	天	天	天	
義	興	義	莊	
縣	京	縣	河	貫

劉	王	應	里	史	袁	孔
繼	之	德	俊	彥	兆	憲
儒	屏	用	祥	梓	清	雙
文	浸	肅	賢	友	性	斌
如	甫	人	滯	制	誠	然
奉	奉	奉	奉	奉	奉	奉
天	天	天	天	天	天	天
營	寬	遼	海	本	藩	通
口	甸	陽	城	溪	陽	化

林	王	王	赫	姓名
蔚	錫	憲	廣	名
然	權	堯	林	別
秀	立	志	心	號
深	三	堯	裁	籍
奉	奉	奉	奉	
天	天	天	天	
西	昌	撫	鳳	
豐	圖	順	城	貫

各科學生題名錄

陳	趙	曹	劉	夏	鄭
福	慶	繼	靖	全	雲
善	善	賢	炎	鐸	碧
得	維	樹	濟	振	遙
一	揚	仁	華	路	峯
奉	奉	奉	奉	奉	奉
天	天	天	天	天	天
開	營	遼	柳	邑	新
原	口	陽	河	城	民

工科電工系第一班

本科二年級

呂	韓	周	徐	王	閻	姓
正	永	肇	桂	際	慶	名
誼	卿	西	林	強	新	別
敬	輯	鎮	炳	健	孝	號
修	之	中	秋	安	持	籍
奉	奉	奉	奉	奉	奉	
天	天	天	天	天	天	
海	鐵	藩	藩	藩	開	
城	嶺	陽	陽	陽	原	貫

韓	周	王	吳	董	孫
國	運	賢	常	聚	長
鈞	清	溥	鳳	昌	生
夢	一	幼	鳴	佩	雲
韶	菴	源	岐	舒	階
奉	奉	奉	奉	奉	奉
天	天	天	天	天	天
開	蓋	金	藩	昌	莊
原	平	縣	陽	圖	河

李	段	吳	楊	丁	張	姓
恩	式	震	駿	朋	久	名
爵	寬	威	東	星	熙	別
漢	衆	震	適	拱	績	號
章	孚	威	霖	辰	咸	籍
奉	奉	奉	奉	奉	黑	
天	天	天	天	天	龍	
海	開	藩	開	藩	江	
城	原	陽	原	陽	克	貫

王	王
居	于
正	寶
輝	璣
吾	渭
奉	濱
天	奉
柳	天
河	興
陽	京

工科土木系第一班

本科二年級

張	劉	高	鄂	王	田	高	張	姓
萬	樹	雲	玉	維	鴻	承	萬	名
發	勤	清	成	璋	寶	祥	發	別
欽	景	志	汝	寶	鹿	瑞	欽	號
明	異	雲	叶	珩	鳴	周	明	籍
奉	奉	奉	奉	奉	奉	奉	奉	
天	天	天	天	天	天	天	天	
法	昌	開	落	毅	法	清	法	
庫	圖	原	陽	中	庫	源	庫	貫

文科國學系第一班

本科一年級

王	趙	于	趙	毛	卞	姓
春	廷	開	書	厚	文	
立	相	鈴	丹	舉	莊	名
情	佐	鑫	綱	振	克	別
元	良	青	三	齊	青	號
奉	奉	奉	黑	奉	福	籍
天	天	天	龍	天	建	天
錦	安	海	江	鳳	閩	海
西	東	城	木	蘭	侯	城

王	于
殿	寶
文	璣
煥	渭
階	濱
奉	奉
天	天
蓋	興
平	京

各科學生題名錄

各科學生題名錄

姓	名	別	籍
陳永濤	明文	星	寶奉天
羅和宣	文星	耀	潭奉天
蕭映雪	宜	誼	奉天
巨恩	效	康	龍江
許恩	洲	嶺	黑龍江
倪文	斗	柄	奉天
王之	綉	帥	奉天
鍾秀	綺	齋	奉天
單鴻	吉	儒	林奉天
李葵	盛	得	民奉天
接燕	忱	傳	青奉天
吳庭	謫	詒	三奉天
貫	陽	遊	貫
王賢	承	恩	灑少源
潘承	恩	義	山奉天
王德	生	洽	民奉天
張德	廣	心	元黑龍江
王永	豐	雪	村奉天
那錦	書	雲	吾奉天
何鎮	秀	鸞	實奉天
趙德	成	惟	一奉天
佟樹	蔭	問	梅奉天
李審	用	汝	霖奉天
邢凱	方	立	中奉天
齊彥	儒	介	夫奉天
貫	中	綏	貫
王賢	灑	少	源
潘承	恩	義	山奉天
王德	生	洽	民奉天
張德	廣	心	元黑龍江
王永	豐	雪	村奉天
那錦	書	雲	吾奉天
何鎮	秀	鸞	實奉天
趙德	成	惟	一奉天
佟樹	蔭	問	梅奉天
李審	用	汝	霖奉天
邢凱	方	立	中奉天
齊彥	儒	介	夫奉天
貫	中	綏	貫

工科土木系第二班

本科二年級

工科採治系第一班

本科一介級

姓	名	別	號	籍	貫
劉	商	謙	國	屏	奉
鄧	家	駿	子	良	奉
遲	森	墨	林	奉	天
姓	名	別 <td>號</td> <td>籍</td> <td>貫</td>	號	籍	貫
郭	起	雲	飛	勝	奉
鄧	世	榮	槐	三	奉
崔	鳳	超	逸	仙	奉
E	厚	忱	澤	孚	奉
呂	學	文	行	遠	奉
項	萬	孚	風	澤	奉
俞	守	仁	聖	卷	奉
許	寶	昌	魁	山	奉
姓	名	別 <td>號 <td>籍 <td>貫 </td></td></td>	號 <td>籍 <td>貫 </td></td>	籍 <td>貫 </td>	貫
郭	起	雲	飛	勝	奉
鄧	世	榮	槐	三	奉
崔	鳳	超	逸	仙	奉
E	厚	忱	澤	孚	奉
呂	學	文	行	遠	奉
項	萬	孚	風	澤	奉
俞	守	仁	聖	卷	奉
許	寶	昌	魁	山	奉
姓	名	別 <td>號 <td>籍 <td>貫 </td></td></td>	號 <td>籍 <td>貫 </td></td>	籍 <td>貫 </td>	貫
郭	起	雲	飛	勝	奉
鄧	世	榮	槐	三	奉
崔	鳳	超	逸	仙	奉
E	厚	忱	澤	孚	奉
呂	學	文	行	遠	奉
項	萬	孚	風	澤	奉
俞	守	仁	聖	卷	奉
許	寶	昌	魁	山	奉

姓	名	別	號	籍	貫
關	紹	宗	緒	之	奉
呂	慶	豐	稔	秋	奉
費	廣	泰	景	辰	奉
姓	名	別 <td>號</td> <td>籍</td> <td>貫</td>	號	籍	貫
佟	明	潭	水	津	奉
項	全	厚	戴	華	奉
王	文	華	茂	春	奉
馮	海	雲	澆	清	奉
傅	維	鈞	世	衡	奉
關	甸	鴻	禹	即	奉
張	大	興	佑	民	奉
李	維	第	滂	三	奉
姓	名	別 <td>號 <td>籍 <td>貫 </td></td></td>	號 <td>籍 <td>貫 </td></td>	籍 <td>貫 </td>	貫
佟	明	潭	水	津	奉
項	全	厚	戴	華	奉
王	文	華	茂	春	奉
馮	海	雲	澆	清	奉
傅	維	鈞	世	衡	奉
關	甸	鴻	禹	即	奉
張	大	興	佑	民	奉
李	維	第	滂	三	奉

文科預科二年級

曹	廖	金	馬	張	朱	秦	王	高	姓	趙	王	董
貴	寶	希	學	天	希	爾	守	志		玉	子	蔚
臣	寶	文	援	民	雲	文	信	仲	名	昌	佩	翹
漢	珍	偉	鑑	季	雨	郁	誠	軼	別	世	子	止
傑	儒	籀	波	忱	琴	生	甫	慶	號	五	佩	敬
素	奉	奉	奉	奉	奉	奉	奉	奉	籍	奉	直	奉
天	天	天	天	天	天	天	天	天		天	隸	天
昌	遼	開	錦	善	藩	鐵	海	遼		藩	武	黑
園	陽	原	縣	平	陽	嶺	龍	陽	貫	陽	清	山
陳	金	張	趙	王	吳	岳	陳	胡	姓	閔	李	
慶	慶	式	萬	好	文	治		鍾		傳	桂	
多	三	範	琦	文	權	邦	桓	辰	名	經	元	
裕	華	乃	晦	炳	煥	子	駒	曉	別	宇	夢	
豐	封	強	珍	章	如	安	林	天	號	綱	辰	
奉	奉	奉	奉	奉	奉	奉	奉	奉	籍	四	奉	
天	天	天	天	天	天	天	天	天		川	天	
本	遼	遼	藩	輯	藩	莊	法	洪		高	藩	
溪	陽	陽	陽	安	陽	河	庫	南	貫	縣	陽	

理預科二年級

孔	祥	鐸	天	壽	奉	天	海	城	願	鴻	慶	晏	清	奉	天	蓋	平
姓	名	別	號	籍				貫	姓		名	別	號	籍			貫
林	景	樞	乘	中	奉	天	開	原	高	增	榮	個	然	奉	天	黑	山
朴	廣	漢	鏡	涵	奉	天	營	口	沈	海	峯	曉	巖	奉	天	岫	巖
王	維	祺	鐵	澈	奉	天	遊	陽	馮	集	銘	新	三	奉	天	遊	陽
王	保	民	柳	唐	奉	天	蓋	平	汪	潤	斗	柄	寅	奉	天	鐵	嶺
劉	兆	周	篤	祚	奉	天	開	原	薛	永	譽			奉	天	黑	山
張	維	屏	作	謙	奉	天	西	豐	田	遇	霖	昨	非	奉	天	瀟	陽
王	日	恩	智	華	奉	天	興	京	白	玉	藍	日	田	奉	天	海	城
彭	吉	亨	林	沁	奉	天	滄	陽	王	耀	祖	蔭	之	奉	天	瀟	陽
宛	述	先	耀	宗	奉	天	滄	陽	馮	鍾	秦	靖	安	奉	天	瀟	陽
翼	鵬	萬	程	遙	奉	天	遼	陽	王	作	臣	振	華	奉	天	昌	陽
姜	萬	山	鍾	緣	奉	天	安	東	惠	頌	英	石	瑛	奉	天	遼	中

各科學生題名錄





工預科二年級

陳	王	張	周	林	高	田	王	王	白	馬	姓	申
瑞	鴻	致	士	桂	國	永	俊	安	鳳	壽	名	鐘
符	昇	中	富	森	恩	居	子	子	池	俊	別	榕
夢	仙	立	經	梅	際	竹	淵	勉	繪	紹	號	溪
九	橋	齋	久	秋	乾	金	奉	奉	開	伏	籍	奉
黑	奉	奉	奉	奉	奉	奉	天	天	天	奉	籍	天
龍	天	天	天	天	天	天	天	天	天	天	籍	潘
江	東	法	通	興	北	西	滿	撫	開	錦	貫	陽
呼	豐	庫	化	京	鎮	豐	陽	順	厚	縣	貫	
蘭												

張	徐	王	邱	王	閻	張	徐	王	陳	何	姓	湯
漢	文	嵩	華	景	維	際	國	維	德	守	名	遠
清	秀	山	峯	恩	彬	寬	昌	綱	浩	信	別	安
融	穎	嶽	振	志	可	懿	禹	子	魁	民	號	欽
淞	倫	五	久	中	中	然	言	筠	一	彰	籍	之
奉	奉	奉	奉	奉	奉	奉	奉	奉	奉	奉	籍	奉
天	天	天	天	天	天	天	天	天	天	天	籍	天
藩	遠	遠	法	海	遼	北	蓋	綏	西	復	貫	復
陽	陽	陽	庫	城	陽	鎮	平	中	登	縣	貫	縣

各科學生題名錄

文科預科一年級甲班

張殿執允中奉天新民	袁和珊玉冊奉天遼陽	張爾琴貫一奉天遼陽	楊遐田蔚芳奉天昌剛	劉致信致信奉天鐵嶺	田朝魁問葵奉天遼中	李佩琳崙石奉天海城	王善爲三畏奉天蓋平
姓名別號籍貫	姓名別號籍貫	姓名別號籍貫	姓名別號籍貫	姓名別號籍貫	姓名別號籍貫	姓名別號籍貫	姓名別號籍貫

王恩海如東奉天新民	朱良熙了環奉天錦縣	曹國惠國惠奉天昌圖	董毓秀采彰奉天蓋平	譚宗堯述唐奉天瀋陽	崔克明克明奉天瀋陽	胡成章炳文奉天海城	白鳳翊鶴樓奉天遼縣	史學忠精一奉天桓仁
姓名別號籍貫	姓名別號籍貫	姓名別號籍貫	姓名別號籍貫	姓名別號籍貫	姓名別號籍貫	姓名別號籍貫	姓名別號籍貫	姓名別號籍貫

何季康筱周奉天鳳城	劉錫鎮晴國奉天梨坊	傅庚生小岩奉天瀋陽
姓名別號籍貫	姓名別號籍貫	姓名別號籍貫

劉純林蔭泉奉天海誠	高同照繼明奉天復縣	王純陸心泉奉天蓋平	楊永寶景黎奉天遼陽	孫德合章奉天昌園	楊毓秀合章奉天本溪	張宗玉衛安奉天遼陽	富籍伯安奉天遼陽	王蓀驛階修奉天蓋平	秦治預生奉天蓋平	趙重遠飛仙奉天遼陽	鄧大洲瀾仙奉天遼陽	趙石溪玉露奉天瀋陽	徐璧宸佐卿奉天洮南	鄭文林
-----------	-----------	-----------	-----------	----------	-----------	-----------	----------	-----------	----------	-----------	-----------	-----------	-----------	-----

姜封岳巖峯奉天蓋平	楊維鱸荆山奉天莊河	關舉恩紹賢奉天遼陽	郭非庸志宵奉天遼陽	苗可秀而農奉天本溪	關善慶承化夷奉天西豐	王立華俊哲黑龍江呼蘭	劉有群俊哲黑龍江呼蘭	賈漢章續儒奉天安東	張連元捷三黑龍江綏化	梁守先雨三奉天海龍	黃繼榮子元奉天鐵嶺	羅巨峰堯風奉天瀋陽	張景梓瓖琴奉天海城	王永才瓖琴奉天開通
-----------	-----------	-----------	-----------	-----------	------------	------------	------------	-----------	------------	-----------	-----------	-----------	-----------	-----------

文科預科一年級乙班

姓	名	別	號	籍	其
鄧	明	達	哲	如奉天	開原
周	鳳	兆	吉	然奉天	西豐
殷	葆	藻	仲	瑤奉天	海城
石	玉	照	蘊	如奉天	北鎮
鞠	秀	照	香	圃奉天	安東
韓	喜	中	月	軒奉天	新民
王	泰	庚	先	三奉天	復縣
關	玉	璋	奉	之奉天	新民
劉	維	翰	子	卿奉天	莊河
趙	書	明	諺	誠奉天	開原
胡	景	富	範	五奉天	瀋陽
馬	克	信	立	奉天	開原

姓	名	別	號	籍	貫
王	堯	廣	祝	封奉天	海城
張	連	辰	紫	垣黑龍江	綏化
李	樹	馨	桂	五奉天	梨樹
王	占	祚	延	久奉天	鐵嶺
牟	金	豐	波	盈奉天	輝南
樊	政	簡	靜	塵奉天	海城
周	雲	愕	雲	之奉天	瀋陽
谷	中	樞	毅	之奉天	義縣
智	興	華	光	漢奉天	遼中
劉	雨	濟	雲	程奉天	興京
楊	桂	伍	人	五奉天	輝南
胡	麟	頌	忠	奉天	鳳城

理預科一年級

沈學傳	邱永和	崔永楫	魯紹周	閔瑞麟	王鳳林	王鳳林	王鳳林	王保純
紹	致	濟	子	麟	瑞	麟	麟	純
耕	中	川	文	五	森	森	森	精
奉	奉	奉	奉	奉	奉	奉	奉	一
天	天	天	天	天	天	天	天	奉
莊	舒	藩	興	遠	通	通	通	天
河	民	陽	京	源	化	化	化	蓋
								平

曲天民	李振邦	李之屏	苑明昇	梁多祿	于永麟	徐瑞棠
逵	新	國	紹	志	麟	棠
行	民	禎	尊	超	彬	靈
奉	黑	黑	黑	黑	彬	彬
天	龍	龍	龍	龍	吉	吉
海	江	江	江	江	林	林
城	呼	呼	呼	呼	五	五
	蘭	蘭	蘭	蘭	常	常

各科學生題名錄

各科學生題名錄

司	崔	邢	李	侯	鄧	高	姬	林	曲	劉	孫	陸	謝	戴
	鴻	象	廷	家	夔	鳳	翰	榮	長	茂	德	維	秉	明
啟	儒	資	茂	壽	泉	學	宸	瑞	陸	林	恭	民	仁	典
	紹	緒	士	晴		峻	宣		適	敬	乘	懋		
	先	基	芳	垣		階	卿		森	遠	均	黎		
奉	奉	奉	吉	奉	奉	吉	奉	奉	奉	吉	奉	奉	奉	奉
天	天	天	林	天	天	林	天	天	天	林	天	天	天	天
懷	遼	北	雙	瀋	西	雙	開	海	西	雙	遼	開	遼	遼
德	陽	韓	城	陽	豐	城	原	城	安	城	陽	原	中	中

張	夏	王	孫	韓	劉	劉	李	張	韓	孫	陳	趙	王	高
兆	奎	寶	述	春	鴻	國	鳳	國	樹	殿	耀	法	福	文
珩	典	琮	先	岐	業	善	璋	仁	泉	翰	宗	參	泉	和
	蘊	象	民	達	郁	舜		四	幼	瀆	叙	唯	體	
	五	方	懷	中	周	揚		維	瞻	芹	倫	一	純	
奉	奉	奉	奉	奉	吉	奉	奉	奉	吉	奉	吉	奉	奉	奉
天	天	天	天	天	林	天	天	天	林	天	林	天	天	天
撫	鳳	遼	懷	遼	雙	遼	開	法	雙	昌	雙	梨	海	鐵
順	城	陽	意	陽	城	陽	原	庫	城	圖	城	樹	城	嶺

法科預科一級年

王	岳	樊	汪	虞	楊	魏	馮	杜	姓
長	崇	廣	兆	鍾	春	景	佐	倫	名
家	祿	武	琳	錡	景	嵩	文	元	號
之	百	維	玉	湘	孟	西	郁	御	籍
誕	安	揚	崑	泉	時	橋	甫	天	籍
奉	奉	奉	奉	奉	奉	奉	奉	奉	籍
天	天	天	天	天	天	天	天	天	籍
藩	本	鳳	復	送	鐵	濟	遼	西	籍
陽	溪	城	縣	陽	嶺	陽	中	安	貫

鄧	楊	于
權	春	翰
武	田	忠
		靈
		忱
奉	奉	吉
天	天	林
厚	法	雙
城	庫	城

李	王	周	張	程	卞	陳	董	唐	姓
宗	不	永		定	慶	廣	芝	文	名
文	烈	謙	惠	安	雲	均	生	韓	號
光	承	非	惠	靜	重	伯	雲	憲	籍
與	武	山	民	山	羽	春	坡	章	籍
奉	奉	奉	奉	奉	奉	奉	奉	奉	籍
天	天	天	天	天	天	天	天	天	籍
遼	鐵	海	遼	濟	撫	新	綏	撫	籍
陽	嶺	城	陽	陽	順	民	中	順	貫

	劉	李
	景	永
	琨	茂
	奉	奉
	天	天
	法	蓋
	庫	平

金	馬	侯	終	于	高	高	孟	李	王	楊	解	賈	李	李
長	丕	殿		程	貴	慶	榮	慶	恩	崇	茂	仲	仁	芳
佑	著	卿	道	九	卿	華	昌	芳	至	汝	棣	三	豐	林
仲	少	公	靜	程	寄	嘉	光	會	大	澄	韓	宗	樂	錦
頤	承	甫	觀	九	嚴	伯	儒	園	民	源	然	山	山	軒
奉	黑	奉	奉	奉	奉	奉	奉	奉	奉	奉	奉	奉	奉	奉
天	龍	天	天	天	天	天	天	天	天	天	天	天	天	天
遼	江	北	遼	晉	撫	鐵	遼	法	遼	遼	營	開	蓋	撫
陽	原	鎮	中	平	順	嶺	陽	庫	陽	陽	口	原	平	順

石	傅	李	馮	呂	劉	楊	陳	吳	鮑	張	張	劉	孫	宋
維	慶	永	啓	正	啓	玖	守	進	士	奎	兆	成	世	志
助	雲	昌	朋	國	漢	齡	先	助	惠	多	運	志	俊	先
噓	瑞	從	文	成	際	彭	進	彥	鄭	以	藝	心	秀	泰
冲	昨	周	炳	三	江	如	之	昇	卿	三	綽	之	民	言
奉	奉	奉	吉	奉	奉	奉	奉	奉	奉	奉	奉	奉	奉	奉
天	天	天	林	天	天	天	天	天	天	天	天	天	天	天
遼	開	鳳	吉	復	黑	東	海	撫	安	帥	新	開	營	梨
源	原	城	林	縣	山	豐	城	順	東	巖	民	原	口	崗



工預科一年級甲班

梁國士偉民奉天法庫	周維新作民奉天開原	劉東波曉天奉鳳城	劉克禎莖九奉天開原	裴文盛德軒奉天安東
-----------	-----------	----------	-----------	-----------

會靖寰珍明湖南益陽	田鍾靈秀生奉天瀋陽	姜樹堂弘潭奉天帥巖	周奇峰彥堂奉天莊河
-----------	-----------	-----------	-----------

熊城源顯奎湖北天門	楊師古敏之奉天遠陽	田朝職原輔奉天寬甸	王玄基原輔奉天寬甸	梁殿民星珥黑龍江呼蘭	孫繼乃俠奉天瀋陽	高萬義勇義奉天西豐	姓名別號籍貫
-----------	-----------	-----------	-----------	------------	----------	-----------	--------

許世藩	李儒林文勛奉天本溪	常廣霖奉天瀋陽	趙麟益奉天錦縣	丁效威奉天遼陽	倪鴻勛紀常奉天鐵嶺	宋晉階奉天復縣	姓名別號籍貫
-----	-----------	---------	---------	---------	-----------	---------	--------

各科學生題名錄

何	夏	溫	韓	傅	李	孫	常	孫	周	侯	韓	李	王	吳
瑞	致	久	福	及	凱	宏	世	延	煜	維	奎	世	再	維
麟	一	覺	陞	巖	元	謀	維	齡	章	熙	春	昌	榮	和
召		彥	榮	秀				配	景		雨	瑞	延	惠
南		修		岑				天	南		燦	環	華	風
奉	奉	奉	奉	奉	奉	奉	奉	奉	奉	奉	奉	奉	奉	奉
天	天	天	天	天	天	天	天	天	天	天	天	天	天	天
藩	騰	遠	綏	遼	開	開	鐵	遼	懷	鐵	遼	昌	遼	帥
陽	原	陽	中	陽	原	原	嶺	陽	德	嶺	陽	園	陽	岩

劉	白	孫	丁	趙	劉	張	杜	王	趙	孫	秦	譚	張	佟
致	鳳	演	鳳	海	明	汝	朝	卿	心	啓	國	文	賢	國
平	儀	滄	翎	清	元	楫	宇	樞	齋	蓮	鼎	忠	元	華
			伯	淨	喜		鵬	乘		乘		龍		有
			豐	波	良		霄	鈞		樞		仁		章
奉	奉	奉	奉	奉	奉	奉	奉	奉	奉	奉	奉	奉	奉	奉
天	天	天	天	天	天	天	天	天	天	天	天	天	天	天
鐵	開	昌	遼	撫	復	藩	原	遼	昌	蓋	本	木	北	撫
嶺	原	園	陽	順	驛	陽	城	陽	園	平	溪	溪	鎮	順

工預科一年級乙班

祝	王	邱	趙	姓	周	富	耿	黃	羅	戴	姚
資	廣		廷	名	萬	恩	鴻	紹	起	蓮	強
資	齡	嵩	助	別	務	海	溫	香	善	輝	興
	小	鎮	緒	號	捷	則	九		翼		
	彭	中	三	籍	三	中	斗		哥		
奉	奉	奉	奉		奉	奉	奉	奉	奉	熱河	奉
天	天	天	天		天	天	天	天	天	東土	天
滿	本	開	帥		金	撫	鐵	遼	康	獸特	滿
陽	溪	原	岩	貫	陽	縣	順	嶺	陽	化	陽

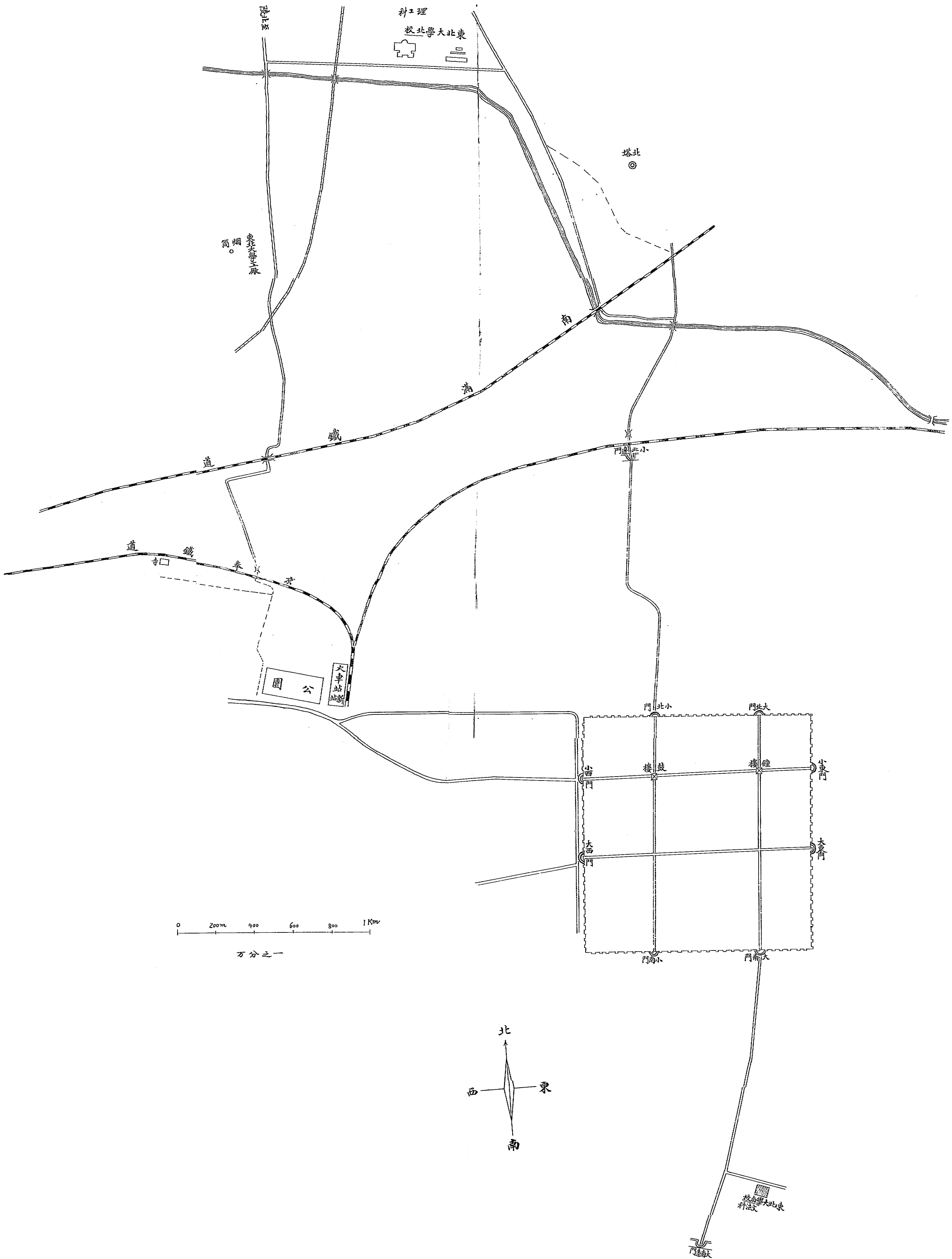
各科學生題名錄

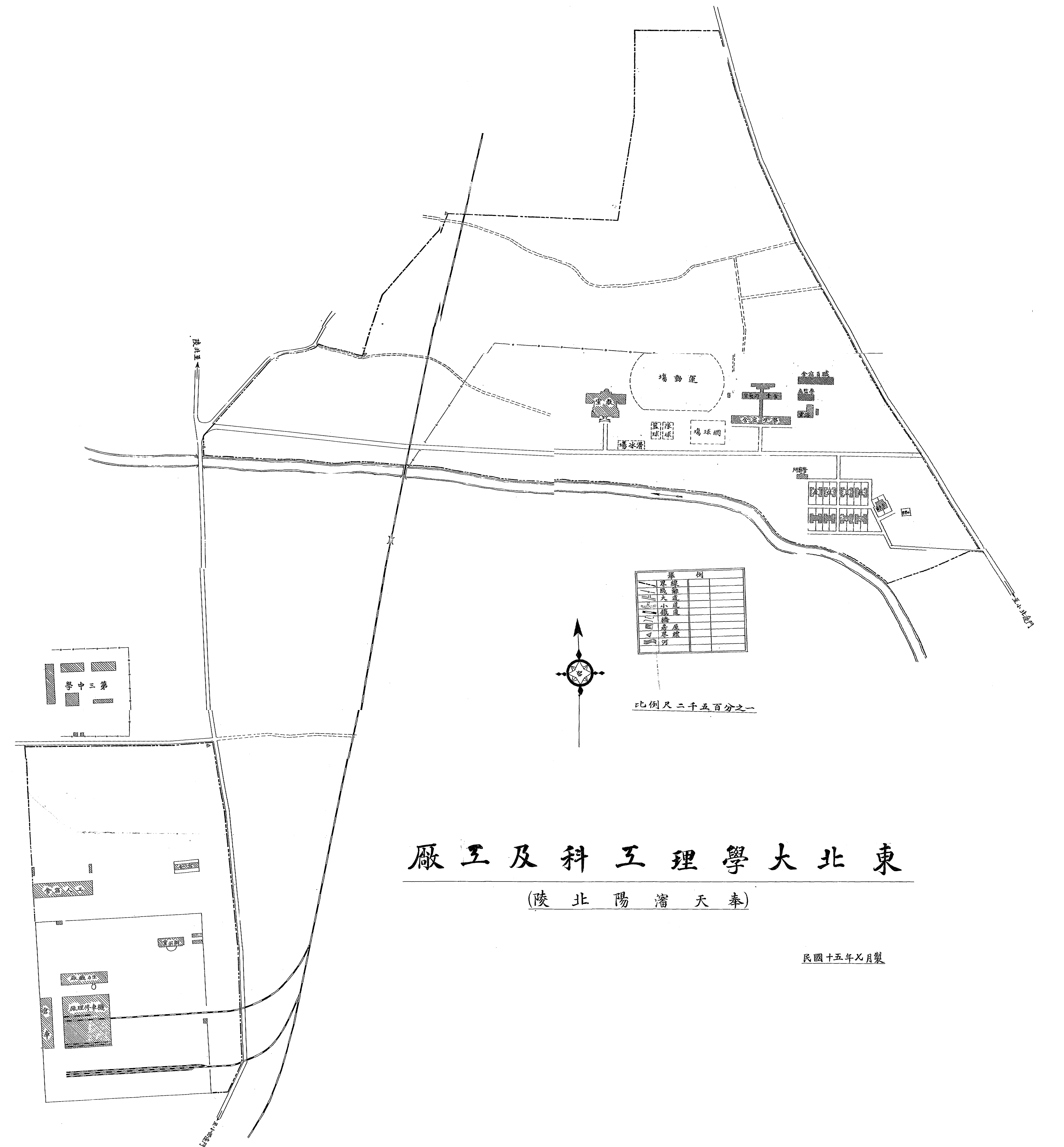
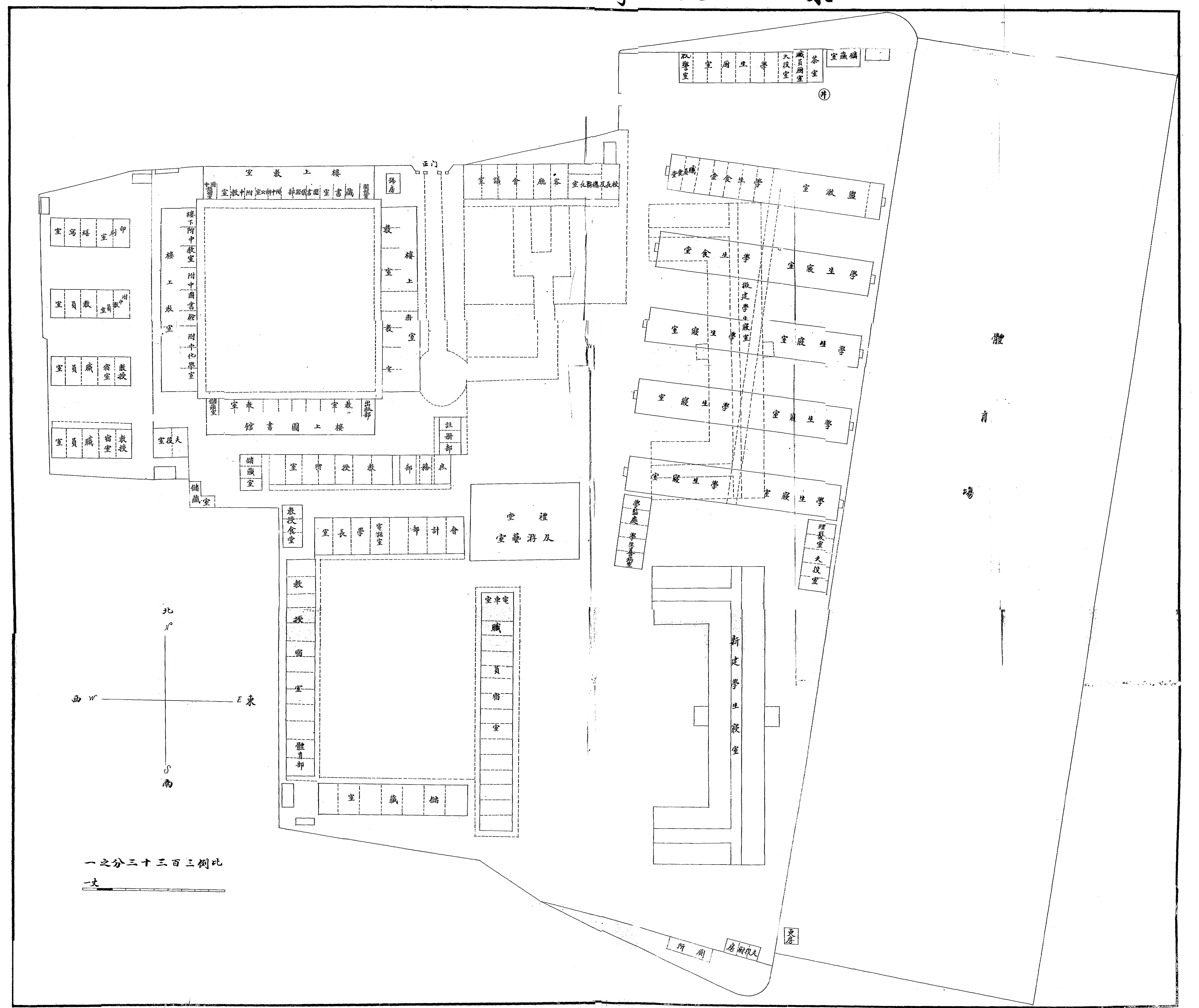
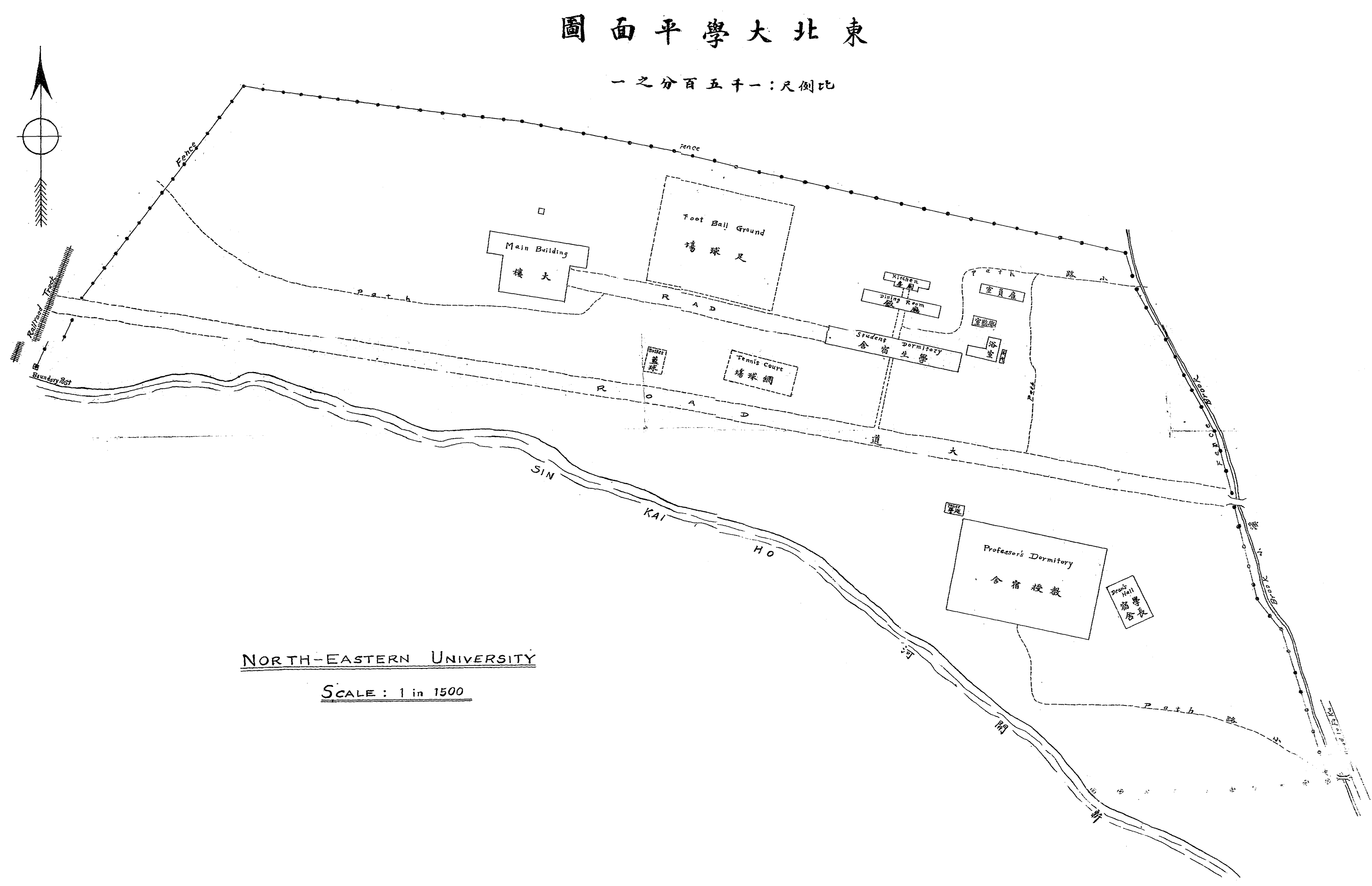
胡	霍	孫	張	姓	郭	李	徐	姜	關	孫	赫
葆	恩	錫	蔭	名	毓	興	育	鼎	文	德	榮
珩	濤	麟	塘	別	麟	唐	忱	岳	啓	服	曜
執		冠	靜	號	鍾	宗	君			化	瑞
中		英	波	籍	靈	堯	寶				璋
奉	奉	奉	奉		奉	奉	奉	奉	奉	奉	奉
天	天	天	天		天	天	天	天	天	天	天
滿	本	昌	梨		滿	遠	北	梨		遼	安
陽	溪	圖	樹	貫	陽	陽	鎮		原	陽	東

田	王	趙	史	李	胡	廣	鳳	李	鐵	佟	宋	佟	周	劉
程	中	仁	鶴	成	師	元	冠	慶	廣	裕	友	玉	詔	國
祥	亞	濤	亭	村	童	鎔	綏	滋	詩	則	三	華	廷	恩
	冠	潤	鏡	著	縉	冶	驪	賀		密	鮮	秀		子
	五	五	軒	園	緯	世	飛	亭		然	林	璞		民
奉	奉	奉	奉	奉	吉	直	奉	奉	奉	奉	奉	奉	吉	奉
天	天	天	天	天	林	隸	天	天	天	天	天	天	林	天
清	興	昌	黑	遠	富	定	遼	錦	藩	撫	黑	藩	吉	昌
源	京	園	山	陽	錦	縣	中	縣	陽	順	山	陽	林	關

張	趙	楊	康	許	方	張	紀	潘	鄭	蔡	楊	劉	郭
成	玉	崇	紹	國	兆	景	維	廷	書	蔭	博	增	興
洲	俊	澤	基	璜	麟	瑚	緒	樞	田	華	泉	琪	武
駿	養	沛		仲	趾	紹	瀚	季	西	天	德	席	威
五	浩	如		蒼	仁	馳	心	衡	山	培	溥	珍	東
奉	奉	奉	奉	奉	奉	奉	奉	奉	奉	奉	奉	奉	奉
天	天	天	天	天	天	天	天	天	天	天	天	天	天
蓋	藩	遠	遠	遠	鐵	鐵	遠	蓋	梨	北	撫	藩	西
平	陽	陽	陽	陽	嶺	嶺	陽	平	樹	鎮	順	陽	安

# 奉天省城畧圖





# 東 北 大 學 一 覽 勘 悞 表

名 稱	號 數	行 數	字 數	悞 數	悞 類	正
編 版 圖	七	二	二七	Makken	Makken	正
組 織 大 綱	一	一	四	四	綱	網
全	一	三	一四	由	去	掉
全	二	三	五	名	符	符
課 程 標 準	三九	七	一三	給	授	授
全	四四	一三	七	給	授	授
全	四五	一	八	給	授	授
全	五一	一〇	一〇	給	授	授
全	五六	九	二	狀	牀	牀
全 校 職 員 一 覽 表	一	六	經 歷 格 內	舉	舉	舉
各 科 學 生 題 名 錄	一四	一	一〇	傳	傳	傳
全	一五	七	二	二	術	術
圖	四	二	七	二	術	術
東 北 大 學 平 面 圖 下						
添 理 工 科 三 字						





