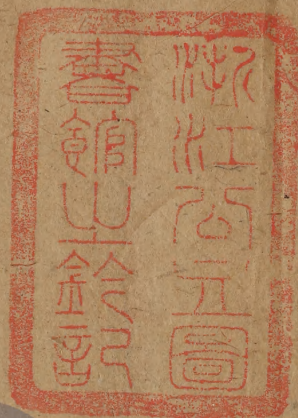


嘉興府志

卷二十五之二十八 倉儲

漕運 鹽法 郵傳

第拾伍冊



浙江圖書館

民國七年度藏





浙江圖書館

嘉興府志卷二十五

嘉興府知府 伊湯安 重輯

倉儲

館

李瀚屯田頌謂嘉禾在全吳之壤最腴故嘉禾一穰江
淮爲之康嘉禾一歉江淮爲之儉是則下下塗泥在唐
益成沃土逮吳越專享其利固貴有治人也我

國朝於儲蓄事宜講求尤極精詳預備常平諸制補助宏多
又令各縣增厥積穀以裕民天則廩人所掌胥關至計
庶幾餘糧棲畝益表禾興之盛矣志倉儲

唐元和六年制諸道州府有少糧種處委所在官長用常

平義倉米借貸淮南浙西宣歙等道 舊唐書食貨志

宋景德三年詔兩浙各置常平倉 文獻通考

乾道七年提舉浙西常平李結乞以見管營田撥歸本司

同常平田立官莊梁克家亦言戶部營田率為有力者

下價取之稅入甚微不如置官莊歲可得五十萬斛 續資

治通鑑

明正統五年正月令六部都察院推選屬官領勅分詣兩

畿各省府州縣立預備倉發所在庫銀糴糧儲之軍民

中有能出粟以佐官者授以散官旌其門 續文獻通考

簡臣僚條畫事宜分詣各道經理命重臣廉敏者為佐
刑部郎中劉廣衡來浙偕右布政使方廷玉按察副使

王豫按行嘉興郡邑勸導輸助各縣得穀自四萬餘石至

王豫按行嘉興郡邑勸導輸助各縣得穀自四萬餘至一萬數千石有差建倉分貯名亦不同並刊碑記詳各倉
嘉靖初諭德顧鼎臣乞急復預備倉糧以裕民乃令

有司設法多積米穀府積萬石州四五千石縣二三千

石既又定十里以下萬五千石累而上之八百里以下

至十九萬石

明史食貨志案郡屬各縣明萬歷二十四五年均建四鎮常平倉二十六七年分

建各社倉於鄉約所詳各倉下



國朝事例

康熙四十九年浙江巡撫黃秉中疏請照江南開例捐監

積貯杭嘉湖各捐米十萬石或穀二十萬石客米來浙

路遠價亦稍貴捐納數目應量為酌減部議題準如例

不允減價 六十年十二月戶部覆準將浙江六十一年起運六十年分杭嘉湖三府屬應徵漕糧內均派截畱二十萬石分發各府收貯 六十一年浙江巡撫屠

沂疏稱浙省屢被災荒捐穀不敷賑濟截畱漕米儘數動賑復動新漕請照河工捐例米石數目無論外省本省俱準於杭州永濟倉捐納補足後分別州縣於常平倉收貯備賑將杭嘉湖三府各收十萬石之數撥補滿足部議覆準 雍正四年覆準浙江杭嘉湖等府動司庫銀十萬兩買穀分貯 八年署浙江布政司糧道朱倫瀚詳定通省州縣現在存倉穀石案大中小三等計

倫瀚詳定通省州縣現在存倉穀石案大中小二等計
算大縣三十縣查現貯穀自一萬餘石至一萬四千餘
石中縣計三十四縣現貯穀自一萬至一萬一二千餘
石小縣計十一縣現貯穀自七八千至一萬餘石均計
存倉多寡不甚相懸積貯亦未爲足備應動支銀二十
萬餘兩分別大中小三等均勻分派給領買貯大縣每
縣添派貯穀八千石中州縣每縣添派貯穀五千三百
石小縣每縣添派貯穀二千八百五十石至於各屬所
需建造倉廩應照上年之例每間準動銀二十兩如杭
嘉湖紹四府不產木植者每間貯穀五百石

雍正五年浙江巡撫李衛題稱杭嘉湖三府產米不敷民

食向藉外省之米接濟上年動銀十萬赴川買米運浙以備平糶三府屬冬春雨水過多米價稍昂川米到時分發杭嘉湖三府減價平糶城鄉市鎮偏僻地方無不周徧惟是浙省向食客米若官米充足則民米價高發出減糶如民米平賤卽行收貯以備不時糶賣今再請於糶米歸欵銀內借動五萬兩仍赴購米以爲儲蓄之備部議覆準 十一年浙江道監察御史翁藻奏稱浙西杭嘉湖等府地狹人稠藉商販接濟偶遇客米稀少價值頓昂若得多貯官米備糶庶可平市價而裕民食請每年於秋成前視年歲之豐歉酌定米數多寡預行

題明昔動庫項遴員於湖廣等省採買分貯一值價昂

請每年於秋成前視年歲之豐歉酌定米數多寡預行
題明借動庫項遴員於湖廣等省採買分貯一值價昂
卽減價平糶較之買價應有盈餘如遞年發糶積有盈
餘銀兩遇歉歲減價糶賣卽以盈餘抵補所減價值部
議覆準仍將採買及平糶價值每年於歲底分晰造冊
報部

雍正十一年五月初九日欽奉

上諭各省州縣設立社倉原以便民濟用若遇應行借給之時
該州縣官一面申詳上司一面卽速舉行方可以濟閭閻之
緩急必待督撫咨請部示而後准行往返動經數月小民懸
待維艱仍不免重利告貸之苦着該督李衛酌量定例變通

辦理咨部存案嗣後遵照施行欽此

以上浙江通志

乾隆八年題準浙江各屬買貯倉穀如糶三糶四尚有存

七存六又經糶三糶四尚有存四存二於年終盤察時

照存貯一年二年例開報氣頭厰底三年全數出糶無

庸開報第一年氣頭穀三合厰底一合開報四合第二

年氣頭六合厰底二合開報八合共開報穀一升二合

年終報部察覈 十一年覆準氣頭厰底穀浙省之例

九成八成者每石減價銀七分七成六成者減一錢五

成者減一錢四分委官勘明發賣造冊報部察覈

乾隆八年覆準浙江撥運倉糧陸路每石每里七毫險路

一釐五毫水運官塘大河每石每十里一釐小港淺窄

處每石每十里一釐五毫

以上會典則例

嘉慶四年八月二十一日欽奉

上諭社倉原係本地殷實之戶好義捐輸以備借給貧民之用近來官爲經理大半皆藉挪移日久並不歸款設有存餘管理之首事與胥吏亦得從中盜賣倘遇歉歲顆粒全無以致殷實之戶不樂捐輸老成之首事不願承辦是向來良法徒爲官吏侵肥亦應一律查禁並着各該督撫等將各省社倉仍聽本地殷實富戶擇其謹厚者自行辦理不必官吏經手以杜弊竇而裕民食各該督撫務須董飭

所屬實力奉行如有前項弊端卽行據實參奏倘仍視爲
具文復蹈前轍一經訪聞或被科道參奏必將該督撫重
治其罪將此通諭知之欽此
五年七月二十二日准戶
部咨行浙江司准陝西司據陝西巡撫咨據布政司呈
稱查社倉米石原係本地殷實之戶好義捐輸以備借
給貧民之用查乾隆三十七年以前本係民間專司管
鑰其每年出納則由地方官經手凡遇新舊交代以及
年底題報案內取結豁免今因奉准部議欽奉

諭旨依議並通飭各省一體遵照辦理在案茲奉

上諭令將各省社倉仍聽本地殷實富戶擇其謹厚者自行

辦理不必官吏經手以杜弊竇而裕民食等因遵查各屬社倉乾隆三十七年以前雖係民間自行管理惟查社長中賢否不一倘有刁劣之徒藉此侵蝕地方官不能稽查日積月累米石悉被侵虧勢必致徒有社倉之名與小民仍無實濟應請嗣後令社長於每年歲底將出入貯欠數目造冊結報一次地方官轉報上司查考毋庸造冊報部以歸簡易並嚴飭地方官嗣後毋許差役催查其出納一切聽民自便如此分別辦理則官吏不得侵肥索擾而社長亦無虧那之弊矣並請卽自嘉慶五年爲始遵照辦理理合詳請察核咨部等情前來

查與仍聽民間自行辦理不必官吏經手以杜弊竇之

諭旨亦屬相符應如所咨辦理惟查此項社穀既令社長每

年歲底申報自應仍行造冊報部以便查核

新纂

倉廩

書

嘉興縣

圖

常平倉五所 一在接官亭 一在王店鎮 一在新豐 一在

鍾帶 一在新行

浙江通志

明萬歷中知縣陳儒建

嘉興湯志明朱廷

益記略我朝稽古定制各郡邑創立預備倉宛然常平
遺法奈木久而蠹法久而姦非吏胥之乾沒即典守之
侵漁甚至豪有力者乘機捏名以賤得之官而仍以重
價售之民窮民不沾顆粒之惠當事者仰屋歎之矣吾
嘉令陳公甫下車即銳精吏事計為嘉民永利會守道
海州張公巡道江州湯公下檄所司建常平倉以備非

常平倉... 侯曹川曹公同心勤恤率作... 嘉興縣志

常吾郡侯莒川曹公同心勤恤率作彌殷公躍然曰救
疲卹匱制變禦災此一時也爰考訊其阜相度其地泣
於邑者濱南則王店濱東則新豐濱東北則鍾帶濱東
南則新行茲四鎮者號水陸之孔道輻輳之通衢於茲
鼎建倉廩則遠邇可恃無恐又察其故址可仍者聖飾
仍之民基可易者平價易之不踰月而鳩飾大具規制
聿新雖然典守非人則侵盜莫詰而五合六聚之衆且
據以爲資經制無術非拘擥而積於無用卽紛更而反
以滋擾查覈不精則收散之際易開奸竇甚則豪猾借
窮民囊橐其間而嗷嗷待哺者毫不沾實惠故夫選擇
廉智以嚴其防守斟酌經權以時其散斂躬親覈實以
革其借冒乃所以平也通志載張朝瑞常平倉議曰
洪武初令州縣各立預備四倉官爲糴穀收貯以備賑
濟就責本地篤實人民管理次災則賑糴其費小極災
則賑濟其費大賑糴則常平法也歲久法湮各州縣僅
存城內預備一倉其鄉社倉盡廢夫天災流行國家代
有常平倉斷乎當復者議令各屬縣於四鄉水陸通達
人煙輳集高阜去處官爲各立倉一所每歲將贖緩之
半糴穀入倉或查無碍官銀隨宜糴買大約每鄉一倉
上縣糴五千石中縣四千石小縣三千石但不許逼抑

科擾平民各擇近倉盈實居民二名掌管免其雜差准其開耗凡收糶俱該縣掌印官監督或遇歲饑管倉人役稟官監糶中饑半糶大饑全糶俱照原糶價銀出糶或寧減之大約減荒年市價二分之一庶不至騰踊或倉穀糶盡而民饑未已令持所糶穀本赴有收地方循環糶糶四鄉糶完即將穀價送官秋成委糶仍總計糶穀牙耗等費每石銀若干報官貯冊以為日後出糶張本蓋社倉之法立則以時斂散富者不得取重息而貧民霑惠於一歲之中常平之法行則減價糶賣富者不得騰高價而貧民受賜於數十年後大饑之日昔蘇文忠公在浙行荒政只用出糶常平米一事更無餘策夫城內之預備倉以待賑濟然有出無收其費甚鉅四鄉之社倉以待斂散然易散難斂其弊頗多惟常平倉者其法專主糶糶而糶本常存蓋不費之惠誠救荒良策也

今在縣治後碧漪坊

國朝乾隆二十一年知縣張元文請建廩房四十八間中為

官廳前大門實貯穀五萬二千八百八十五石零

新纂

嘉興倉

至元志載錄事司下

在故寶花寺

浙江通志

府西南三百一十

步舊尼寺廢址明吳元年設在織染局上為宋元舊倉

基洪武二年移此

柳志

知府謝節建皆呼為寶花倉

趙圖記

軍倉 舊名外三倉洪武初名大有倉三十年併入嘉興

倉

浙江通志

案軍倉隸府見柳志外三倉元時倉見至元志

子粒倉 在軍倉西

浙江通志

乃元時安養院基永樂初併軍

士屯種而建

柳志

濟眾倉 在郡城內西南一里

柳志今廢

舊名花園倉今併入

預備倉明正統中員外劉廣衡建

趙圖記略成周之制遣人掌

鄉里之委積以恤民之艱阬縣都之委積以備凶荒漢置常平隋唐宋又益之以社倉義倉立名雖殊而備荒

之政則一也我太祖遠倣周制立倉聚穀於各鄉命鄉
 老掌之以時斂散惠及於民也大矣歷歲滋久姦弊迭
 出馴致廢弛皇上重念民食之艱宵旰靡寧追惟祖宗
 成法慎簡廷臣條畫事宜分詣各道以經理之仍命藩
 憲重臣之廉敏者以為之佐刑部署郎中事員外郎劉
 廣衡勅往浙江潛右布政使方廷玉按察副使王豫協
 修預備之政俾得便宜行事務使宿蠹蠲除而民受實
 惠按行至嘉興宣揚德意仍召區里之長及鄉之耆艾
 羣聚於庭諄切訓飭益加詳焉邑中閭右之家懷榮等
 仰聆玉音感激奮厲各願輸穀於官未兼旬得穀四萬
 七百餘石勅使同藩憲重其民之効義也勞以酒果榮
 以綵繪翼日具名以聞命有司鳩工庀材構倉總二十
 二楹以備儲蓄欽遵勅旨選忠厚公正耆民及殷富淳
 良之家嚴扃鑰慎守護兼知出入之數府委推官王貞
 縣委縣丞張璉總其散斂之政申明戒約委曲詳備大
 要以絕私無擾為本里社細民皆歡欣仰戴聖恩生成
 之賜也郡縣樂事之有成太守黃懋遣儒生致書謁辭
 勒石以勸勵將來用圖永久其義民姓名具列碑陰庶
 使觀者視儆
 後日有繼也

頤備濟眾倉 在鍾秀坊天寧寺東 浙江中曰修備堂左

預備濟眾倉

在鍾秀坊天寧寺東

浙江通志

中曰修備堂左

右翼房

額曰社學

東倉

額曰預備

西倉

額曰濟眾

前大門榜曰嘉興縣

預備濟眾倉萬歷二十六年知縣鄭振先建

嘉興湯志明沈思

孝記略嘉興故以一縣麗郡而舉郡百雉以內官寺林立
立廡積如坻皆縣所自有泊宣德中析置秀水由是嘉
興僅若僑署而二倉以名存置不問者幾二百年所丁
酉秋昆陵鄭君來令嘉興以爲郡不七十里而濬海一
旦烽舉則荷戈持餉出關城下其或地財耗斲餓民蒙
袂踵相就食乃會不京困之計其何以稱謹蓋藏挾其
食而使民無不繫於上也方度可以倉而未得者頃之
會有貴家故侵浮屠地方及里魁奸田誅其逆賦足以
止而經費者上之中丞劉公直指方公下其議藩參湯
公兵憲劉公郡守張公咸以爲稽故實謀將然政無此
最亟也君既得請遂量功命曰乘民畢務而戒之曰縣
無其倉而有之自今日始假令豐牆峭趾財散木而丹
澤之則等之無倉耳其必築不負防財不負棖棟瓴甃
瓦墁不負堵而蔽也爲約因選良擇堅度司比藝眾技

畢奏登登四聞君復夙宵遄往勞勤勗憊不載旬五而積用告成凡為廳事三楹左右翼為社學夾階東向曰預備西向日濟眾連櫺而厥間各有八周墉環合門屏榻立右控佛寺前帶通莊約佔地四畝四分零揆費二百三十五兩有奇是豈惟風雨攸除不侵豆區之數有備存救而已哉將使覩是倉者士大夫當思既已樹業公家宜合一鄉之人陰將芟其所賴何至翦割桑門以遺口實間右素封當思擅有地方莫非王土安可嫁其惟正之供為奸觸大罪而使敗譽凶愆與此倉共垂不壞也

雍正六年添建廩六間

新纂

預備倉

在通越門內

浙江通志

鳳池坊明洪武初建儲粟備

賑嘉靖五年知縣龍欽修

明趙漢記略吾嘉為附郡劇邑邑有倉在郡城西南去邑

百步許創自洪武初久而敝歲輸於官者往往為風雨侵剝蠹耗日滋茶陵龍侯以進士合嘉祥天子賢之改命來嘉下車視之歎曰倉以儲粟粟以賑貧倉敝粟朽民何賴焉遂鳩工聚財以時興作圯者起之壞者葺之

欽者補之敬者合之舊者新之堂曰廣儲堂之兩旁為

民何賴焉遂鳩工聚財以時興作此者起之壞者葺之
缺者補之散者合之舊者新之堂曰廣儲堂之兩旁為
左右廡聯者六堅墉重扉規制周密經始於暮秋落成
於仲冬十年知縣黃訓重修黃訓記略倉名預備備民無
備者也曷取焉備取民之有
罪者罰之也縣故有倉二至則敝矣乃中府次山公曰
二之敝曷一之固曰可乃簡民之有行義者陳讓事事
為堂於西三間堂南為室堂前為道道中為亭亭前為
門東向門北之東為祠祠倉神間皆如堂為倉於南北
間各九席焉以板牆焉以磚年加之瓦可數百年費金
十斤始予以紙薪錢倡七年以下斗級助焉成之工合
季冬及仲夏而倉之制備

國朝屢為葺治雍正五年添造倉廩二間每間貯穀五百石

七年知縣戈鳴岐添建廩一十四間八年添建一十六

間浙江通志乾隆三年添建廩五間新纂

社倉 在東津鄉約所明萬歷二十四年知縣陳儒建劉志

今在春波門外東塔寺大殿傍

國朝乾隆三十三年知縣王士澣勘基率社長勸支公捐倉

費建廩十間官廳一間收儲社穀今實貯穀四千七百

八十五石零

新纂

書

便民倉 舊在澄海門外鴛鴦湖傍

趙圖記

嘉靖三十三年

燬於倭遷西城內四十年知縣何源以鳳池坊預備濟

衆二倉址改建嘉興縣便民倉

浙江通志

中曰經賦堂倉廩

二十八聯計三百八十一間有利濟侯祠前儀門大門

榜曰國儲

嘉興湯志

明錢邦彥新建便民倉碑記略

倉廩以儲國用而民有所歉亦於是乎取給也及其大
弊倉廩之蓄遂藐然與民無復相關其遇凶荒水旱民

雖卒相枕藉上一無賑貸之令良有司亦不敢發升合以
拯其下嗚呼倉廩之設豈固如是哉新嘉邑更民倉以

雖孳相枕藉上無賑貸之令良有司亦不敢發升合以拯其下嗚呼倉廩之設豈固如是哉浙嘉邑便民倉昔建南關外五龍橋以近水次士民輸納亦便矣邇來倭寇焚燬有司遷入西城內暫為積貯之地垣墉甲薄輒復坍塌每遇徵期糧人自為修飾不過為目前計耳其雨溼地蒸汜爛敝壞者有不暇顧心泉何侯臨倉閱視體知民瘼心切改圖仍將預備濟眾二倉基址擇四十年七月十三日建立倉廩一百五十九間前有首門內轉為儀門為前堂為腰堂為後堂廩之分其列也有二十八宿之名其號之定編也有天地元黃之序整齊嚴肅無相紊亂其規制可謂盡善矣抑且不取民膏不傷民力工成不日而煥然一新若非應變之才兼收並濟曷克臻此蓋東南實財賦之區而嘉興係七邑之首幸遇侯經畫綜理斯民不苦於妄費而國賦賴以不缺侯真有惠於民也

萬歷三十八年知縣陸獻明重修
國朝順治八年重修康熙二十年知縣何鋹再修建官廳後

房

嘉興何志

乾隆三年添建版一十三間七年添建十間

新纂

秀水縣

常平倉四所

一在陡門 一在濮院 一在王江涇

今俱一廢

在新城

浙江通志

萬曆二十三年知縣李培建

秀水李李志

今實貯

穀五萬四千五百二十三石零

新纂

明吳宏濟記略 余嘗見嘉禾歲穰粟多

則盡趨市糶糶者多則糶者少而價日卑而民不得不糶者苦於無錢也於是乎農病歲凶粟寡則盡趨市糶糶者多則糶者少而價日高而民不得不糶者苦於無粟也於是乎民病當此之時能使不傷農不害民豈非為民父母之所當惻然動心者哉嘉靖辛酉陰靈肆虐萬歷戊子旱魃陸梁歲貢莫入道殣相望備倉實做常糶之術給彼升斗何渠至是高皇帝建預備倉實做常平遺意第患無良有司奉行自邑大夫李君奉檄各郡邑建立常平倉以備凶年主糶糶乃遍觀一邑之中設倉凡四循邑以北幾二十七里而遙為王江涇於姑蘇當走集其人十農三賈十九苦澇十一苦旱其田宜禾少麥視高原所入差倍甚澇傷禾乃受之饑以其間設

厥倉中市而立凡為儀門一傍耳房各一夾道東西

厥倉中市而立凡爲儀門一傍耳房各一夾道東西
十有四爲堂廡三夾堂廡爲社弟子學各一其東西
比邱尼氏莊氏南及畝澮北抵市河縱橫度可盈三百
尋還至於邑西南行三十里而近爲新城於茗溪當走
集其人十農四賈中分苦旱澇其田宜麥禾多桑視衍
沃所入差儉甚旱澇傷麥禾乃受之饑其厥倉中市臨
官道而立前爲儀門傍耳房各一中爲堂廡三傍爲社
弟子學各一其後帶爲廡十有三夾兩傍爲廡各一其
東西隣及於北爲章氏呂氏陳氏南抵官道縱橫度可
百八十餘尋循新城南行越陡門十里而遙爲濮院於
桐鄉當走集其人十農三賈十九苦旱十一苦澇其田
宜麥禾多樹桑兼菽視原沃所入其儉倍差中旱傷麥
禾乃受之饑其厥倉中市而立凡爲儀門若耳房若堂
廡若社弟子學若連廡房大抵皆如王江涇之數其東
西隣及於南爲吳氏殷氏沈氏北抵畝澮縱橫度可盈
五百尋循濮院而還五六里爲陡門於虎林當走集其
人十農一賈十七苦旱十三苦澇其田宜麥禾多樹桑
兼菽視原沃所入其儉惟倍甚旱傷麥禾乃受之饑其
厥倉中市臨官塘而立門廡社廡視濮院其東隣及於
西北爲趙氏朱氏南抵官塘縱橫度可盈五百餘尋歲

時旱澇中饑糶半廩大饑糶全廩民無蠹食官無追呼
 以寬流亡天札之殃皆奉當事者指具有成籍若乃經
 營相度寢處不遑則李大夫業受成於守道張公巡道
 湯公與郡大夫曹公早夜勞苦暴露集謀鄉三老而不
 日亟成之者也書曰惟事事乃其有備有備無患我大
 夫廣上德意引而推於市落阡陌間計每廩穀五千石
 於四鎮餘二萬石計平糶二萬石可令價無朔二十餘
 萬石以時灌輸寧有窮期使得如李大夫賢以修明其
 法邑無糶政野無懸耜於豐凶何有哉 案乾隆二十
 七年知縣韓本晉重建新城鎮廩房五間分貯社米二
 千三百五十八石
 零穀五斗七升零

崇真倉

在縣西北二十七里

浙江通志

計廩六間

秀水李志今廢

花園倉

在報忠坊

浙江通志

縣西南二百步計廩一十五間

秀水李志 案與嘉興花園倉異又秀水任志載有寶
 花倉在范蠡湖即今南倉云寶花蓋誤為舊府倉趙圖

記最

乾隆二十三年添建廩二十間三十九年添建二

明紀 乾隆二十二年添建廩二十間 三十九年添建二

十間新纂

預備倉 在縣東北三百步 天寧寺東偏舊在治西南三百步明刑部郎

劉廣衡諭輸得穀米三萬七千四百餘石構四倉總二十五楹

國朝雍正七年添建倉廩一十八間八年添建一十六間浙江

通志案即今西倉以對橋東便民倉稱又任志云知

縣鄭振先建蓋誤為嘉興預備濟眾倉鄭亦未嘗知秀

邑吳志以預備倉在金明寺西則有花園倉存亦誤

義倉 在復禮鄉明陸光祖建浙江通志明馮夢禎記

始有他郡亦無義倉惟復禮鄉三十都獨有蓋始五臺

陸公少時甥館於斯睹其地瀕湖蕩水比為災民多貧

徙賦復繁重慨然思所以恤之而仕版早登數歷靡暇

後以太常卿謝歸復游其地則民之困窮且增劇矣心

益加惻焉輒命捐田三百餘畝并米數百餘石貯之東

禪寺建為義倉春放冬收以給民耕種歲稔量蠲之餘

而瞻里役表賢逸蜡祭賽神餘而治徒枉葺祠宇以教
民孝敬禮讓能自給者不得與科條纖悉定爲式以垂
諸永久嗣君比部員外郎基忠前府參軍基恕同心繼
迹續增田至五百餘畝米八百餘斛所貸始於都之內
漸及於都之外鄉之民遂安居樂業孝弟力田曩時流
離轉徙之苦如距斯脫而禮讓漸興盜稀訟息此所謂
阜民善俗之明效大驗至章著矣竊惟天下事不難創
始而難主守主計一不當彼且爲窟穴爲徑竇不者爲
具文爲故事而苟簡應之法卽良且口皆窳民竟安所
賴哉五臺始事時疇咨其鄉之父老耄俊得張君守約
而掌之張君兢兢慎飭主之二十年法無害兩目忽管
告於五臺而謝其事衆乃推太學陶君九文陶君重方
命乃受訖君固以精勤起家而治倉事尤謹秉公持正
以計出納而程贏縮諸所支畱取予悉案故所條定行
之又念惠生而遺於惠死乃復捐田出助爲亡者之需
蓋澤及泉壤矣夫一鄉者四方之標也標建則人競趨
斯是倉法豈僅僅行於復禮一鄉已哉將天下以爲標
也余敢爲復禮鄉之民慶又庶幾行之於四方以爲四
方之民慶是爲記

社倉 在北營之南鄉約所明萬歷二十七年知縣鄧漢

建劉志今寄貯預備等倉社米二千三百五十八石零又

穀五斗零新纂

便民倉 在縣東北望吳門內浙江通志明宣德十年巡撫成

均建宏治十三年知縣譚溥重修

國朝額設廩二百三十五楹康熙十年實額貯漕二百六楹

其二十九楹修貯白糧趙圖記參吳志

嘉善縣

常平倉四所 明知縣章士雅創浙江通志萬歷二十四年一

建在風涇鎮一在千家窰鎮一在王帶鎮一在斜塘鎮

俱倉廳左右為社學 嘉善章志 章士雅議預備倉穀 每年僅九百石而吾邑丁口乃有

十萬餘貧乏者多一遇凶歲穀何以支今設常平倉四 實占社倉之遺規救荒之上策也但一時穀本難以充

實擬將槩縣戶田每畝徵穀二合吾邑田六十萬畝履 畝而稅可得穀一千二百畝出二合人必樂從仍著見

年收管至次年春耕時里中有肯具領貸出者呈官准 領取保給之至冬照數收入則歲有貯積不必復派於

民而他日計本里之所入為本里饑荒之資年愈久而 穀愈多民不擾而惠易福亦上下兼利之術也今在鄉

四倉設有社學本縣逃田甚多宜各擇其相近者二十 餘畝給社師為束脩之費在鎮七學亦依此例行之夫

常平繼預備而兼行則黔黎蒙賤窮之惠社學次儒學 而並列則譽髦沾樂育之恩矣又何教養之不隆而士

習民生之不古若哉 今實貯穀五萬四千九十石零 新纂

廣濟倉 在縣治西北 浙江 二十四里遷五中區 趙圖 記

太平倉 在縣治西一里 浙江 五十步華亭塘南正統中

太平倉 在縣治西一里 通志 五十五步華亭塘南正統中

廷趙圖 記

預備倉 在太平倉右 浙江通志 明正統六年知縣李遜建 北門

向西隣便民倉舊為濟農倉案嘉善倪志云即太平倉亦沿俗呼也刑部郎劉廣衡論輸得穀一萬四千七百

三十石構四倉 萬歷十九年知縣章士雅重修 嘉善章志 崇

禎八年知縣李陳玉以積穀無多倡輸為勸邑人陳龍

正捐銀三百餘積米千石出入之籍紳士司之 見聞偶記 李

陳玉儲糶記略武塘居三吳之僻其民無魚鹽商賈之利所事耕織亦無蠶桑畜牧之饒其圩田當嘉秀下流

即不幸而有水滂之愆有告饑云耳且當七邑之中賦獨重役獨繁余初至庭下訟者百人三之一鳩形鵠面

問之皆往時北運斗級不終歲而家已破厨無煙也心甚惻之已而循行城郭或問晨起燈光猶在市壁見諸

老婦亦多稚子紗未成布攜來市易則竊歎此土之民謀生亦感已蓋四方徒知嘉邑不貧而不知舒徐容與

止此衣冠之族城郭之間其餘曠叟鷗民固可長太息耳夫儲積者治之大命也無事可以養民力有事可以安民心民力養不但可以行仁且可以教仁民心安不但可以弭亂且可以禦亂故白王制通三十年外孰有善於常平社倉者哉今二麥不登三旬淋雨價翔闔市煙絕寒村淮南之波日警江東之雲易與此亦仁人端居深念時矣願自令始捐俸為倡一令不能濟十人而十人可以及百百人可以及千層推迭轉億萬何窮但使有心人皆權其聚少成多之策推陳易新之方固當聽之賢士大夫而不當問之官也問之官則胥吏得以操縱乾沒雖有良法不十年而必敗惟一聽之賢士大夫則法之所窮意復通之意之所窮法復生焉此余所謂鄉約社倉相待而舉也固深有望於仁人代為修明也

國朝雍正五年添建倉八間每間貯穀五百石

知縣部煜建

七年

添建一十八間八年添建一十六間

浙江通志

乾隆三十二

年知縣董鈞領帑改建廩房二十間官廳寢屋五間

案預

備倉久改為汎防公署

備倉久改為汎防公署
今附便民倉中 新纂

社倉 舊在思賢書院各鄉約所明萬歷二十七年知縣

余心純建 劉志 今在慈雲寺 館

國朝乾隆三十二年奉文勸捐社穀隨輸建倉銀構廩七間

今實貯穀五千七百九十八石零又米三百八十八石

零 新纂

便民倉 在縣西南一里許 浙江通志 明宣德間巡撫成均建

府城內正統中以德清教諭戴暉奏移於此成化二十

一年知縣汪貴撤新之 柳志 嘉靖中倭燬三十五年知縣

王察言重建四十一年知縣周案令各里東西分建廩

房萬歷二十一年知縣章士雅重建

嘉善章志 明盛唐記略國朝定稅

法始於歲終百穀告成起運屆期當道分遣戍守諸軍董以武員責以芻輓輸粟至京師犒羽林緣邊士卒百萬故往往韋弁之艇未齊而有司者乃積乃倉以待矣第邑舊有倉不分區圖民得雜貯之圯壞吏胥緣而為奸豪橫緣而乾沒主計者憂之嘉靖間邑令周公設法更造規制猶未備也且法日益玩輸納日益遲民間無粟或出金錢與軍軍亦樂受金錢為侵漁計豪猾之子多出納於私家間有奉法輸粟舟載斗量以俟者亦緣官廩傾頽往往為風雨鳥鼠所耗蝕而小民若不知有倉矣姑蘇陽東章侯甫下車仍邑饑饉後家嘆而人咻之稍稍帖席即痛懲前弊至倉周視見垣舍陵夷慨然計再造而費無所出欲請之監司則公無羨帑欲任之巨室則野無餘財於是召諸父老問之僉曰噫是公私兩便軍民咸利者烏惜費請計里出銀建之侯曰善是定基計丈尺揣高低區分圖別編字號每區一帶每圖二間東西對峙井然有條惟均惟輕民樂趨事上不費公絡下不煩巨室朝下台而夕赴工不踰月竣事矣由

是里各有倉倉各完固備粟於斯可以待運親臨於斯

是里各有倉倉各完固儲粟於斯可以待運親臨於斯
可以防奸案驗於斯可以稽出納恢昔賢未備之制貽
百世永賴之澤
侯之功豈尠哉

國朝康熙十年知縣莫大勳重建

吳志 案魏塘政略共建三百四十間分左右翼各

十七號每號十厥以楹聯一粒悉屬民膏觀千倉萬箱
當惜辛勤物力五斗漫叨國俸念三農九府敢論清白
臣心三十四字分厥其清白臣心四十間專貯白糧又
置碓房三十九間地白二百七十副圍墻來道規制內
外咸宜民
皆稱便
雍正七年知縣郜煜重建碓坊置地曰中爲

官廳九年知縣楊繩祖重建大倉廳設柵欄

嘉善 戈志

海鹽縣

常平倉四所 一歟城一澉浦一茶院一白馬廟鎮萬歷

二十四年知縣李當泰建天啟元年知縣樊維城重建

海鹽圖經 明胡震亨記略常平昉於漢其法時穀價
爲糴糶未聞有所謂假貸也假貸焉而受息以備賑自
唐若宋之義社倉始夫糶於所有餘價不益平矣糶於
所不足價不減平矣既平矣安所不得穀而藉假貸爲
有假貸且無論有勒保有追償有賠收卽安然食土贏
靡後苦也亦縣不過數家家不過數口止爾利之者狹
不獲利者固甚奢矣何如以出納之權操物情之輕重
用低昂之術調民生之縮盈者乎今天下郡邑所在有
常平倉惜有司者以義社倉法雜施之夫不虞之蓄先
冒於丐請之民則何以待市價和買之資并盡於倚閣
之日更無以存糶本雀鼠未爲耗卜吾廩之枵如矣此
非古法不可行行常平者不純以常平行常平則有不
可行也何幸得之我樊侯重軫夫歲之不行民之不易
爲余鹽倉政計長久也眠倉之遺址頽構喟然興慨爲
捐月俸鳩工治之又爲發贖緩市粟貯之且盡準於常
平之增價糶減價糶無輕假貸者之舊不敢以義社倉
法雜焉蓋行之初年碩計千而贏期倍之又期三四倍
之陳因積市易通農末裕穰穰浩浩穀價之平民固以
食其利矣 樊維城白馬廟常平倉記略常平之設以
禦民災民散處而重遷至於災且菜色蛇形安能負米

數千里外穀帶芒甲午年癸九艱故至民需倉廩而發之

數千里外穀帶芒甲杵簸尤艱故至民需倉廩而發之者猶聽其自來必不得之數也每觀饑饉代有而哀矜全活者十不一二安可盡委天行與救荒無策哉某奉檄來鹽官值春潦驟降訛言歲歉米價踊貴民食不飽執事詔之發粟庾開而遠民不稱便由是益信祖制之不可更而亟欲復之也詢乎故老更置多年以修葺不敷檢閱難遍移在近地合為一區其於防奸誠苦心也奈惠民之意何其三半毀惟白馬廟則已墟矣乃捐俸庀材鳩工而新之而月而告竣凡為費百二十兩為居再重為厩六間前門外屏中廳旁社一如其舊每至秋成糴遺乘以實之贖緩之餘者亦以入焉民之樂輸者亦以入焉庶乎舊制之漸復矣

今實貯穀

五萬三千五百七十三石零

新纂

際畱倉

明預備倉在元名為際畱倉云

海鹽圖經

案在武原鄉廣陳

鎮明析入平湖見柳志詳後

廣儲倉

在縣西

浙江通志

安仁橋南以儲海寧衛軍糧明洪

武十九年指揮周鑑建海鹽仇志案圖經宋常平庫

在縣丞廳傍常平倉附於省倉省倉址即廣儲倉地也又柳志作常盈倉正統元年改

屬有司除授大使則改常盈為廣儲當在設官給記時也

常積一倉 在澈浦城西門內柳志以儲澈浦所軍糧明洪

武二十二年千戶孫信建於東門三十年千戶朱貞遷

建海鹽圖經

常積二倉 在乍浦城趙圖北門以儲乍浦所軍糧明洪

武二十九年千戶許貞建海鹽仇志案圖經三倉初

並衛職領之正統二年隸縣設大使各給以記曰海鹽縣廣儲倉記曰海鹽縣常

開濟倉 在縣西北浙江通志去治十里袁志開濟鄉二都海鹽圖經

預備倉 在縣治西浙江通志百二十步吳明洪武二十三年

開濟倉 在縣西北通志去治十里志開濟鄉二都圖經

預備倉 在縣治西浙江通志百二十步吳志明洪武二十三年

建圖經云在南水門內為廩十有四楹

國朝雍正五年添建倉廩九間每間貯穀五百石七年添建

一十六間八年添建一十六間浙江通志

社倉 在鄉約所明萬歷二十七年知縣李當泰建今廢

國朝乾隆二十四年知縣王寅設社長勸民出粟附貯常平

倉東廂今實貯穀三千七十七石零又米五百三十石

零新纂

便民倉 在西關一里趙圖記明正統六年設縣郊外嘉靖

三十三年知縣鄭茂移建西門內浙江通志虎尾浜民地并

裁廣儲倉隙地爲之

明鍾梁記略鄭侯度西關內廣福橋南空地一所計二十畝西向虎

尾浜南北皆官河東接廣儲倉泉脉縈紆地勢豐厚前

造一橋立大門三間二門三間左右倉廩各七十五間

前後有堂息爨有所典核書算亦有處周遭疊石重垣

足凌風雨旁各一小門俾輸納紛至者無稽畱焉經始

於甲寅八月落成於十一月財取於羨餘力役於糧萬

里架度氣勢視昔有加董其事者少尹朱君光裕也

歷三十七年知縣喬拱璧增修糧里爲廩一百六十一

楹廳事後堂門樓鄭令所建周垣夾道並始喬令

海鹽圖經

鍾兆斗記略正統中周文襄公忱以鹽民漕粟負載

輸郡不便始奏建便民倉於西郊令各就縣輸納至嘉

靖癸丑甲寅倭夷入寇郭廬井刦焚始盡而倉卒歸

然獨存時蕭田鄭侯茂宰邑以終非便利度地於西城

內其方隅向背營繕時日語在斗先大父南昌府君記

中歷今五十餘禩積漸摧圯不堪塗墍屢議更新因難

其事不果戊申春夏之交霪霖肆虐蕩瓦漂椽夷爲平

土當是時喬侯下車甫浹月邁茲異災蒿目焦心方虞

單赤李孳之不暇安問輸將且謀積貯也力請蠲此於

單赤孳瑾之不暇安問輸將且謀積貯也力請蠲卹於
上報可鹽是以獲免漕兌明年大稔乃以里分百六十
一為楹如干楹以里計十楹為停繚以修廓四停為列
左右各南北向峙崇庠深廣丈尺齊一其門塾堂廡病
此窳者則以次第易采益棟周遭石垣延亘加完壯焉
分地授工通力並作閱月事竣父老子弟摩肩輸納歎
未曾覩是役也費中金千六百有奇然上不損縣官之
帑下不罷百姓之力惟是因財於眾獻因力於眾趨下
忘其庸上因其說夫是以不動聲
色而建此利民之舉以垂永久

平湖縣



常平倉四所

明萬曆中建

浙江通志

一在徐婆橋一在廣陳

鎮一在新帶一在乍浦二十四年知縣吳文英分建

劉志

案平湖程

三廢止存西門外徐婆橋一所

平湖朱志案實在

志作黃焰

西倉橋西

國朝康熙十八年知縣張鳴遠重修乾隆三年知縣王之琪

添建廩一十間六年知縣董懿添建廩房一十間其廩

三十三間

平湖王志

今實貯穀六萬三百六十六石零

新纂

預備倉

在縣東半里

浙江通志

明正統六年刑部員外郎劉

廣衡等建

柳志

圖

國朝雍正五年添建倉廩九間每間貯穀五百石七年添建

一十五間八年添建一十六間

浙江通志

廣陳預備倉

在縣東北二十七里武原鄉廣陳鎮元為

際畱倉明洪武二十三年改名重建

柳志

常積二倉

詳海鹽倉下大使隸海鹽地

案析縣後倉屬平邑今裁

俸給倉

在縣內明宏治四年知縣林奇建

柳志

崇禎

常積二倉
大德謙海鹽倉
海鹽地屬平邑
今裁

俸給倉 在縣內明宏治四年知縣林奇建
柳志 案浙江通志云在

學內 誤

儒學倉 在明倫堂東南明成化間知縣郝文傑建
柳志

義米倉 在學宮
浙江通志 儀門內左明嘉靖三十九年知縣

陳一謙建
平湖程志 案儒學倉儲 俸廩義米倉儲學田義租

永備倉 在乍浦東門內滿洲教場西乾隆六年知縣董

懿建 厰房三十二間倉廳重門
平湖張志

社倉 在德藏寺等鄉約所明萬歷二十八年知縣林夢

琦建
劉志

國朝乾隆二十二年巡撫楊廷璋檄知縣李納璧建凡五所

一在治南南寺廩房一十一間一在乍浦西門內廩房

一十間一在新倉鎮南廩房四間一在新帶西市廩房

四間一在青蓮寺廩房三間平湖王志今實貯穀三千一百

一十石零又米四千九百八石零新纂

便民倉 舊在縣西一里臨水次後改建於北城之內江浙

通志明宣德間巡撫成均初構府城中正統間德清教諭

戴暉奏移縣西即西林寺故址成化中縣丞梅清田仁相繼營

建柳志倉前有南薰亭趙圖記詳古蹟嘉靖三十四年倭警知縣

劉存義改置北城廩房八十七間袁志參平湖程志

國朝康熙十年知縣陳孚宸重建廩房一百八間平湖朱志十八

年署知縣朱祥麟重修平湖高志雍正四年知縣楊克

年署知縣朱祥麟重修平湖高志陸業為記雍正四年知縣楊克

慧添建四十間乾隆三年知縣王之琪添建一十間七

年知縣高國楹添建三十三間三十三年知縣周昭仔

添建九間平湖高志參張志五十年知縣王恒捐俸四千餘金

重修大厰一百八間小厰一百二間白糧碓坊一十間

出串驗串所各一間平湖王志王恒記略平邑便民倉自明嘉靖乙卯越戊午歲又為

增置迨我朝康熙己未茗溪少尹朱祥麟來署是邑嘗重建倉廳閱今已九十餘年未有從而葺治之者余

於乾隆乙巳自慶元量移茲上下車始閱視倉厰凡牆宇棟柱堂階廊廡之屬皆岌岌欲倒謀重修之計工非

六七月可成非數千金不辦因漕期既屆未便遽議新修乃稍加堊黝欹側處以堅木支之幸告無恙得歲事

丙午夏余念貢賦重地工程雖鉅烏可聽其隳壞爰勉力籌畫罄所積俸廉鳩工庀材自頭門及左右倉房百

國朝康熙十年知縣陳孚宸重建厰房一百八間平湖志十八

有餘間并廳事內屋土穀神祠概為修理煥然一新始
 七月上澣迄九月下澣落成糜銀四千餘兩土木髹漆
 雜作等工凡六千三百有奇自茲以後可無傾圮之患
 蓋朝廷之所重在農而農之所尊在貢賦元納總納
 程必鄭重保護以俟衛所輸輓雖儲待不過數十日若
 風雨漂搖紅朽有患豈所以重賦稅而尊朝廷哉

石門縣

書

廣盈倉

卽常平倉康熙十四年

建

浙江通志

一在縣儀門外

雍正五年請建廩一十五間

在西北隅

七年請建廩一十四

間

在西南隅乾隆三年添建一十間五年添建一十間二十

三年添建五十四間

俱在西北隅

一在白糧倉廳後雍正七年

請建四間一在縣汎防廳頭門內乾隆十八年請建一

十六間一在崇福寺山門內乾隆三十二年奉文建二

十間今實貯穀五萬二千二百九十七石零

十六間一在崇福寺山門內乾隆三十一年奉文建二

十間今實貯穀五萬二千二百九十七石零新纂

常平倉四所 明萬歷二十四年知縣薛近堯建一在官

村鎮稱南常平倉今廢一在石門鎮亦稱北常平倉今廢一在環橋演教寺東

為東常平倉一石門鄰志劉志未載縣志云西常平倉有基未建又云三倉知縣萬應秋建

縣倉至元志列崇德縣下案崇德縣志云宋元曰常平正統曰崇盈元史食貨志常平倉至元六年始立八年

年以和糴糧及諸路倉撥糧財焉續文獻通考云至元元年立常平倉則是倉即元之常平耶

崇盈倉 在縣薰仁門南明正統間創向東廩屋八間向

南廩屋八間柳志案斯志在永豐倉側嘉靖後屢改

預備倉 在永豐倉側浙江通志明嘉靖四十二年知縣陳憲

改於崇義橋萬歷十七年知縣王述古移就察院行臺

基三十七年知縣靳一派重建於布政分司舊址廩房

東西共一十間中為官廳前儀門前倉門

崇德靳志
靳一派記略

崇邑倉舊在崇義橋北城東隅地勢稍窪下歷商羊肥蠶相繼為虐四壁頽然今上已丑觀風行臺殿前合禹州王公撤倉之屋新之於堂之東西廂構楹各六困其粟此亦一時權宜之計耳夫直指使者所至問俗觀風澄清為急何當一問錢穀藉令興發倥偬倡籌簸揚適繡衣持節之使嚴然迂臨七論體貌褻甚即輿阜與賦長混抑何以慎稽察是行臺倉庾名為合實兩相碍也且歲久就圯不佞謀欲更置之初值巨浸未遑越兩期而民有起色於是案分藩故址久為墟莽者厥土燥剛堪以積貯縣二十里東故有常平倉向來虛設為遷其材鳩工而飭構焉戒事於三月二日落成於四月朔日今而後行臺倉庾各有專所庶其兩不相碍乎蓋郡國不幸而有大祲嗷嗷捐瘞不得不預之為計况便民以急轉漕常平終鮮羅毋環百里之民所寄凶荒旦夕之命獨斯預備一倉耳斯倉也成安得紅腐之積陳陳相因如所謂三年九年之餘也者則滋事者得無兢兢於

先事有備也哉

國朝康熙十一年知縣杜森重建吳志云在白糧倉前雍正五年添建

倉廩一十一間每間儲穀三百五十石七年添建一十

八間八年添建一十六間浙江通志

社倉 在城隍廟等鄉約所明萬歷二十八年知縣陳允

堅建劉志今實貯崇福寺等三倉穀五千一百二十石零

新纂

便民倉 初建南門外後遷於城內學河之南浙江通志宋曰

永豐在縣治東明洪武六年知縣田慶元改建嘉靖三

十二年倭警時知縣崔近思移於城萬歷二十六年知

縣陳允堅修葺三十八年知縣靳一派增修

崇德靳志

國朝康熙十一年知縣杜森重建

袁志自為記

廩房一百六十四

問里儲糧

石門廊志

修康年建漕白二倉記略嘉

千五百餘石白糧六千四百餘石舊倉久已棟折壞崩

秋隘不堪重貯相率沿襲弗遑修舉一旦杜侯能相其

機宜奮然思所以改作之於是計所為木土之費若何

所為工用之需若何進諸紳士耆老於庭互相商權爰

經始於壬子年之七月遂於九月望後告厥成功謂非

百世之利與明謫丞齊之驚題便民倉壁詩計籍停

披散客襟午風春茗小堂深翠煙近水添花潤乳鷓喧

晴度柏陰歲稔有民輸白粲官清無吏索黃金折腰受

事波波地慚愧

當年瑣闥心

法

白糧倉 在縣東南運河左七十步鄆布政分司舊址

石門

鄆預備倉之後

國朝康熙十一年知縣杜森建與漕倉並吳廩房一十七間

國朝康熙十一年知縣杜森建與漕倉並吳志廩房一十七間

白房五間

新纂

杜森記略月令孟冬命有司修困倉謹蓋藏昭吏職也況白糧倉廢上供玉粒人

臣罔敢屑越以從石邑歲賦白糧六千四百有奇舊無專倉寄貯邑合祠內且窄甚不能多容有船已艤集而零負升斗以交水次者屑越殊甚余初蒞斯土亟謀所以新之會漕倉告圯邑之鄉大夫偕矜耆定為按畝助錢之議俾人人得好義急公白倉以是為差斯即莫不尊親之義也余因眾議僉同上狀當事咸報曰可迺即祠基而規畫焉爰召工師爰選徒旅越兩月而告竣瞻視聯厥環顧垣墻規模遠大匪糾匪紆罔敢屑越矣

桐鄉縣

清河義倉

在治西四十步

趙圖記

濯清街南隅明正統六

年刑部郎劉廣衡

桐鄉徐志

率知縣田玉建

袁志

明劉廣

一萬一千九百石構倉十楹

久廢今存遺址乾隆四十年知縣潘安

智改建常平倉廩房一十八間中為官廳前大門今實

貯穀五萬三千四百二十五石零新纂

常平倉四所 一在東門外一在阜林鎮一在屠甸市鎮

一在密印寺明萬歷二十四年知縣陸枝建劉志

俸給倉 在縣儀門西向北廩三桐鄉徐志

俸廩倉 在儒學居仁齋後明宏治十年建廩三間桐鄉徐志

預備倉 在煥文街浙江通志明天順初知縣張泰建趙圖記案劉

志云景泰六年泰同縣丞鄧玘建又桐鄉徐志云正統六年知縣田玉買地建後併清河義倉

額曰清河預備倉桐鄉徐志

國朝雍正五年添建倉廩一十五間每間貯穀三百二十石

七年改建小倉二十二間八年添建一十六間浙江通志

七年改建小倉二十二間八年添建一十六間

浙江通志

社倉 在鄉約所明萬歷二十七年知縣謝諫建

劉志今改

為社穀倉凡三乾隆二十五年巡撫楊廷璋檄知縣陳

虞盛建一在縣城北門便民倉內廩房七間一在青鎮

壽聖寺一在屠甸鎮寂照寺內今實貯穀四千二百四

十石零新纂



便民倉 初在阜林鎮運河之南後移建於古接待院之

址浙江通志明宣德中就府城中造後亦以戴暉奏改移景

泰五年知縣張泰縣丞鄧玘建廩三十餘間宏治八年

知縣王昊重建

趙圖記參桐鄉徐志明王華記略桐鄉新造之邑百事草創征輸之日露積

野聚風雨鬱蒸，濕朽敗逐避遷移歲無常所蓋自有
 邑而然宏治乙卯衡陽王君昊汝欽來尹茲邑乃嘆曰
 民之脂膏斂而委諸草莽又因以罷疲之其謂便民何
 遂稽隱籍得空餘之粟七十分事授役立程計績因民
 之隙均民之力十取一人歲取一日而已凡為厥六十
 有四楹中列廳治厥周其旁圍以長垣守以重閣創前
 所無而民不知役不有紀績以垂來者
 能無毀敗於後哉於是礲石以記其事
 萬曆二十六年
 知縣謝諫改置北城內吳志設厥一百七十九間

國朝順治十年知縣張鳳羽重修

又建坤德祠 張鳳羽記

陰陽愆序民病於供輸胥習以亂法張旗丁之勢以市
 中飽播包攬之術以鬻乾沒是以朝廷紀綱日壞而
 上天震怒水旱盜賊之來蓋有繇矣邇來夜犬不吠嘉
 禾纍纍母乃奸人悔禍念時艱而革心歟抑民知奸蠹
 之已除修職供上息其愁怨歟予聞有捍大忠立
 大功則祀之今日之化暴為良易歟為豐民不避吏擾
 吏且樂民義非明神之奉天昭賜殆不及此便民倉左
 側建有祠宇乃土人之思伸祈報者不能辨所自余遂

為民信信鳩工上庀材以恭其成治器延僧以理其事捐俸

爲民倡鳩工庀材以落其成治器延僧以理其事捐俸
置田以綿其祀俾桐人每歲冬輸春兌之日過祠生敬
以終勵其蠲私守公之心卽有衛所旗丁亦知
桐人之不改初謀莫或欺之更可禦外侮矣
康熙十

一年後併圖歸里漸存版房一百二十間乾隆六十年

知縣李廷輝請項修建

新纂

浙江圖書

嘉興府志卷二十五



浙江圖書館

嘉興府志卷二十六

嘉興府知府 伊湯安 重輯

漕運

兩浙轉漕之政昉于隋唐自明以來或民運或軍運或

朝因前代定鼎燕京歲需東南轉輸以供

天庾而頒祿糈嘉興漕白正耗米至五十餘萬石惟正之供
較杭州二府爲特多爰考其始末以補舊志所未備云
志漕運

明

永樂十三年嘉興所坐派運船四十隻又代駕金山衛一
隻該歲駕旗軍四百十名

差多軍少
不克支持

海寧衛係備倭出

海原無運糧之額宣德九年本衛千戶王震謀領杭州

等衛船五十七隻正統間倭寇犯梁莊官軍路得等遇

害奏將運船退回杭州等衛繼有北京調任本衛指揮

莊瑞圖便回籍仍冒代領尋至軍伍消乏嘉靖間倭寇

屢犯百戶陳邦策軍人吳汝常等具奏批發都御史王

抒巡按御史趙炳然勘議軍歸守邊船還各衛先是邑

人給事中錢薇檢故實力助之時鄭曉爲漕運都憲覈

實戶兵二部會同九卿覈議相應革免奉旨諭允近被

湖州所妄稱本衛地居小洋流劫時多暗派淺船一十

湖州所妄稱本衛地居小洋流劫時多暗派淺船一十二隻彼時漕期甚迫不遑申辯衢州所比例又派十隻案海鹽衛所爲一府藩籬與臨山觀海九衛專責備倭其腹裏杭州前有寧紹台温等衛金衢嚴湖等所領責駕運淮安清江浦船廠漕碑並無海寧衛名色可考且湖衢並無倭患軍多殷富本衛坐控天闕孤懸洋島纖無阻蔽比諸金盤等沿海衛所尤極邊險食糧正軍不滿千數內選出征出海烽堠臺寨鹽捕巡哨窰局等差所存者惟疲弱老幼守城之數尙且不足若再抽運城

守益孤相應申豁

劉志

案唐書貞元中增浙江東西歲運米七十五萬石此兩浙漕運之

漕運

見于史者嗣後宋太平興國初兩浙歲進米四百萬石
 至道元年江浙所運由淮泗輸京元至元十九年改海
 運明洪武間亦仍海運成祖卽位命江南運舟派爲二
 道一由淮一由海永樂十三年令杭嘉湖等處海運盡
 改運赴淮而海運罷十六年初令民運糧此民運之始
 宣德四年令浙江民運糧貯淮安倉令官軍支運六年
 又令浙江僉撥民丁與見運軍更替償運此軍民交運
 之始宣德七年始立兌運法成化十年罷民運始立改
 兌法十一年令軍船竟赴水次兌運定各衛所船運漕
 糧此又兩浙軍運之始迨後民弱軍強軍之橫索無厭至
 我朝定爲官收官兌法使軍
 民不相見可謂立法盡善矣

國朝

一浙江漕運每正兌改兌米一石加耗四斗內二斗五升

一斗七升隨正起交一斗五升二斗三升隨船作耗白

糧一石加耗四斗以五升三升隨正起交

交內倉通倉加耗五升交

光祿寺加三斗五升三斗七升隨船作耗

糧一石加耗四斗以五升三升隨正起交加耗五升交

光祿寺加三斗五升三斗七升隨船作耗雍正元年奏准各幫運弁

有在倉交剩三升八合餘米本軍如有舊欠照數全扣

本幫有欠三七扣留節年皆有舊欠將扣留之米按年

分交銷如願賣與別幫抵欠即于冊內開晰米數如抵

賣之外再有餘剩秬米每石作價七錢梭米每石六錢

粟米每石五錢動用茶果銀給與運軍顆粒不許出倉

如茶果銀不敷即于通濟庫銀內動用給發所有餘米

通行留倉作正支放四年題準運軍應得餘米或本幫

有欠抵補本幫或別幫有欠賣補別幫賣抵之外仍有

餘米準令經紀車戶買抵掣欠至尾幫有願赴坐糧廳

領價者仍照例給發乾隆七年奏準漕船抵通起卸完

日驗明飯米闕乏之幫將應得每石三升八合餘米三

分交倉給銀七分給米以濟回空之用大清會典

一贈貼銀米各省漕糧舊係軍民交兌運軍需索多為民

累後改為官收官兌因酌定贈貼隨徵給發各省名目

不同多寡不一浙江謂之漕截每石徵銀三錢四分七

釐

大清會典

一運丁漕費乾隆十六年奏準浙省杭嘉湖三府徵米漕

糧原定漕費每石收錢自八文至二十一文不等不敷

辦公之用應仿江省之例酌量加增嗣後嘉興秀水嘉

善海鹽平湖石門桐鄉等七縣加收錢三十文均于原

定腳費錢之外分別加增

大清會典

一監兌押運官杭州府通判監兌該府屬并嘉興府屬石

門縣漕糧嘉興府通判監兌該府屬漕糧

漕運則例纂案浙江押

運通判三員雍正六年奏準于通省同知通判內遴委三員分赴三府監兌漕糧兼司押運

雍正六年十月初三日欽奉

上諭向來江浙收兌漕糧俱用本地粳米擇其乾圓潔淨者方

雍正六年十月初三日欽奉

上諭向來江浙收兌漕糧俱用本地粳米擇其乾圓潔淨者方
准交納間遇收成稍薄之年該督撫每以紅白兼收為請朕
皆允行夫米糧乾潔皆可久貯原不在色之紅白且江浙二
省戶口繁多其每年應納漕糧將及四百萬石若必拘定本
地粳米恐致米價昂貴民間難于輸將朕軫念閭閻凡有裨
益民生之計皆為之周詳籌畫自雍正己酉年為始江浙徵
收漕米但擇乾圓潔淨不必較論米色准令紅白兼收粳粳
並納永著為例特諭

乾隆二十年十月二十一日欽奉

上諭浙省杭嘉湖等府所屬州縣今年秋雨過多亦間有偏災

之處已經屢降諭旨令各該督撫等善爲撫綏并截留漕糧以資賑恤但田禾傷于雨水米色顆粒自必稍減若徵收之際仍照例責以乾圓潔淨小民未免艱于輸納所有該省應行起運漕糧不論紅白粳亦俱著准其一體收兌以示體恤該部卽遵諭行欽此

圖

乾隆五十四年十二月二十四日欽奉

上諭閔鶚元奏本年五六月內雨水稀疏禾苗間有受傷結實之候復因天氣驟寒顆粒未能十分圓綻間有白臍紅斑篩扇不能淨盡又琅玕奏浙省杭嘉湖三府六月內得雨稍遲且係閏五月節氣較早晚稻含苞之際天氣驟寒以致米色

間有白臍各等語南漕爲天庾正供米粒自應圓綻純淨方

間有白臍各等語南漕爲天庾正供米粒自應圓綻純淨方准驗收今旣據該撫等聲明江浙二省本年因雨水稍遲又值閏月霜信較早天氣驟寒二禾結實未能圓綻米色間有紅斑白臍自屬實在情形著傳諭管幹珍等該二省漕船過淮盤驗時如驗明顆粒堅實並非攙雜細碎米色間有不能一律圓綻純淨之處不必過于駁飭及早盤驗儼行並著該倉場等于江浙漕糧抵通交倉後另覈收貯俟支放兵米時卽行先儘開放毋庸拘泥進倉先後庶此項米石不致在倉久貯致有霉變也除就近傳知蘇凌阿劉秉恬外將此諭令知之欽此

嘉慶五年二月初四日欽奉

上諭鐵保奏調劑浙江旂丁運務與江南情形相同請將浙省春耗米三斗內酌撥六升給丁又各丁應領本色行月米石亦請令州縣照依市價變賣折給各丁所有該丁積欠庫項三萬九千四百餘兩酌分六年歸款卽從本年冬運起扣並請回空船隻于例帶土宜六十石外照重運之例多帶土宜二十四石等語江蘇安徽兩省幫丁經鐵保會同費淳奏請將分給州縣銀米內劃出給丁並將行月米石按照市價交州縣折銀給丁已批依議速行所有浙江旂丁酌撥春耗米石及應領本色行月米令州縣照市

價變賣折給均著照江安二省一體辦理以爲濟運之資

江蘇丁酌撥春耗米石及應領本色行月米令州縣照市
價變賣折給均著照江安二省一體辦理以爲濟運之資
至幫丁從前借發行月食米亦著照該漕督所請酌分六
年扣歸欸項以紓丁力其回空丁船于例帶土宜外亦著
加恩照重運之例准其多帶土宜二十四石俾丁力益增
寬裕欽此

嘉興縣

圖

額兌本色漕白正耗并行月米一十萬四千三百六十一
石七斗六升八合三勺零內

京倉兌運漕糧正米五萬八千五百六十一石

每石隨漕耗米

四斗共正耗米八萬一千九百八十五石四斗

徐州廣運倉改兌正米三千三十石 每石隨船耗米四斗 共正耗

米四千二百四十二石

供用庫正耗白米除減免并改白徵漕外實該米三千

四百六十三石八斗四升一合二勺三抄三撮零

光祿寺正耗白米除減免并改白徵漕外實該米二千

二百二十二石五斗七升八勺六抄七撮零

白糧改漕正耗米六千四百五石七斗一升一合二勺

行糧本色米二千五百四十石一斗六升五合

月糧本色米二千一百六十四石八斗

白糧飯米一千三百三十七石二斗八升

隨漕折色漕白經費銀二萬七千三百三十九兩一錢六分

白糧飯米一千三百三十七石二斗八升

隨漕折色漕白經費銀二萬七千三百三十九兩一錢六

分五釐一毫八絲四忽零 路費銀六十四兩七錢二分一釐九絲一忽 內

輕齋銀一萬五百四十兩九錢八分 每兩淮費六釐該銀六十三兩一錢

四分五釐八毫八絲

京倉兌運蘆蓆米折銀二百九十二兩八錢五釐 貼役銀一

兩二錢二分九釐七毫八絲一忽

徐州廣運倉蘆蓆米折銀一十五兩一錢五分

徐州廣運倉易耗米折銀三十兩三錢 路費銀二錢四分五釐四毫三

絲

楞木松版銀一百三十四兩六錢九分三毫

淺船料銀一千二百七十八兩六錢二分六釐七毫

運官廩工銀一百二十九兩八錢六分六釐五毫六忽
零

貢具銀三十四兩三錢二分四毫四絲七忽零

行糧米折并修船銀三千九百七十九兩一錢二分一

釐八毫八絲

月糧七分給軍銀一千一百四十八兩三錢二分六毫

白糧夫船車脚銀八千一百四十六兩九錢九釐六毫

六絲五忽零

加徵丁字沽解部銀一千一十九兩六錢六分五毫八

加徵丁字沽解部銀一千一十九兩六錢六分五毫八
絲二忽零

白糧經費奉裁解部銀四百八十八兩四錢一分三釐

五毫二忽零

秀水縣

館

額兌本色漕白正耗并行月米八萬八千七百二十九石

二升九合五勺九抄八撮零內

京倉兌運漕糧正米五萬一千九十六石八斗三升五

合每石隨船耗米四斗共正耗米七萬一千五百三十五石五斗

六升九合原編米七萬一千五百三十五石八斗除義塚免徵米二斗三升一合實該前數

徐州廣運倉改兌正米二千六百四十三石每石隨船耗米四斗

嘉興府志 卷二十一
共正耗米三千七百石二斗

供用庫正耗白米除減免并改白徵漕外實該二千八百八十八石五斗三升三合六勺三抄八撮零

光祿寺正耗白米除減免并改白徵漕外實該正耗白米一千八百六十四石二斗五升五合五勺八抄二撮零

白糧改漕正耗米五千三百五十三石九斗六升一合七勺六抄

行糧本色二千二百一十六石三斗九升三合二勺

白糧飯米一千一百七十石一斗一升六合四勺一抄

白糧飯米一千一百七十五石一斗一升六合四勺一抄

七撮

隨漕折色白糧經費銀二萬二千三百六十六兩五錢八

釐七絲二忽零

路費銀五十六兩四錢七分一釐八毫八絲

丙

輕齋銀九千一百九十七兩四錢六分

每兩准費銀六釐該銀五十五

兩一錢八分四釐七毫六絲

京倉兌運蘆蓆米折銀二百五十五兩四錢八分五釐

貼役銀一兩七分三釐三絲三忽

徐州廣運倉蘆蓆米折銀一十三兩二錢一分五釐

徐州廣運倉易耗米折銀二十六兩四錢三分

路費銀二錢一

分四釐八絲三忽

楞木松版銀一百一十七兩五錢二分三釐一毫

淺船料銀七百七十八兩八錢一分五釐四毫

貢具銀三十兩八分七釐二毫五忽零

行糧米折并修船銀三千四百七十一兩九錢六分六

絲

圖

白糧夫船車脚銀七千一百一十五兩六分一釐九絲

七忽零

加徵丁字沽解部銀八百五十二兩二錢四分七釐八

毫八絲零

白糧經費奉裁解部銀四百八兩二錢二分三釐三毫

一絲八忽零

白糧經費奉裁解部銀四百八兩二錢二分三釐三毫
二絲八忽零

嘉善縣

額兌本色漕白正耗并行月糧米一十萬五百三十一石

五升七合三勺一抄九撮零內

京倉兌運漕糧正米五萬七千六石

每石隨船耗米四斗

共正耗

米七萬九千八百八石四斗

徐州廣運倉改兌正米三千一百八十三石

每石隨船耗米四斗

共正耗米四千四百五十六石二斗

供用庫正耗白米除減免并改白徵漕外實該米三千

四百二十八石七斗五升一合三勺零

光祿寺正耗白米除減免改白徵漕外實該米二千八

十五石四斗九升九合二勺一抄九撮零

白糧改漕正耗米六千二百一十一石七斗七升四合

八勺

書

行糧本色米二千四百七十二石七斗一升二合

月糧本色米八百九十七石六斗

白糧飯米一千一百七十石一斗二升

隨漕折色白糧經費等銀一萬五千一百五十八兩五錢

四分七毫六絲零

路費銀六十三兩二分
一釐四毫二絲九忽

內

輕齋銀一萬二百六十一兩八分

每兩准費六釐該銀
六十一兩五錢六分

六釐四
毫八絲

京倉兌運蘆蓆米折銀二百八十五兩三分

貼役銀一兩一錢九

分七釐一毫
二絲六忽

徐州廣運倉蘆蓆米折銀一十五兩九錢一分五釐

徐州廣運倉易耗米折銀三十一兩八錢三分

路費銀二錢五

分七釐八毫
二絲三忽

楞木松版銀一百三十一兩一錢一分三釐八毫

淺船料銀六百九十八兩三錢六分六釐四毫

運官廩貢銀一百二十五兩七錢三分三釐四毫九絲

三忽零

貢具銀五十七兩二錢四分三釐三毫三絲二忽零

行糧米折并修船銀三千八百七十三兩四錢六分五

釐七毫八絲

月糧七分給軍銀九百九十七兩九錢二分

白糧夫船車脚銀七千二百一十八兩四錢二分六釐

七毫一絲六忽零

加徵丁字沽解部銀九百八十八兩七錢八分九釐六

毫七忽零

白糧經費奉裁解部銀四百七十三兩六錢二分六釐

六毫三絲一忽零

海鹽縣

額兌本色漕白正耗并行月糧米五萬六千三百八十四

石五斗五升五合一勺八抄五撮零內

京倉兌運漕糧正米三萬二千四百石

每石隨船耗米四斗該正

耗米四萬五千三百六十石

徐州廣運倉改兌正米一千六百二十三石

每石隨船耗米四斗

共正耗米二千二百七十二石二斗

供用庫正耗白米除減免并改白徵漕外實該米一千

九百二十七石二斗二升六合四勺二抄九撮零

光祿寺正耗白米除減免并改白徵漕外實該米一千

一百三十四石六斗九升六合九勺五抄五撮零

白糧改漕米三千四百四十九石二斗三升八合

行糧本色米一千四百五石三斗九升三合

白糧飯米八百三十五石八斗

隨漕折色漕白經費等銀一萬四千八百九兩七錢四分

一釐七毫四絲三忽零

路費銀三十五兩八錢
三釐八毫六絲三忽
內

輕齋銀五千八百三十二兩

每兩准費六釐該銀三
十四兩九錢九分二釐

京倉兌運蘆蓆米折銀一百六十二兩

貼役銀六錢
八分四毫

徐州廣運倉蘆蓆米折銀八兩一錢一分五釐

徐州廣運倉易耗米折銀一十六兩二錢三分

路費銀
一錢三

分一釐四毫

徐州廣運倉易耗米折銀一十六兩二錢三分路費銀一錢三分

分一釐四毫
六絲三忽

楞木松版銀七十四兩五錢二分

淺船料銀五百五十一兩一錢六分一釐七毫

行糧米折并修船銀二千二百一兩五錢二分九釐三毫

毫

白糧夫船車脚銀五千一百五十二兩一錢四分三釐

五毫四絲七忽

加徵丁字沾解部銀五百四十九兩四分九釐五毫九

絲六忽零

白糧經費奉裁解部銀二百六十二兩九錢九分二釐

五毫九絲九忽零

平湖縣

額兌本色漕白正耗并行月糧米五萬八千五百九十六

石七斗五升六合八勺五抄零內

京倉兌運漕糧正米三萬三千七百二十五石六斗九

升三合一勺九抄四撮零

每石隨船耗米四斗

共正耗米四萬七

千二百一十五石五斗五升六合七抄二撮零

徐州廣運倉改兌正米一千六百九十三石

每石隨船耗米四斗

共正耗米二千三百七十石二斗

供用庫正耗白米除減免并改白徵漕外實該米一千

九百七十五石六斗四升六合四勺四抄五撮零

供用庫正耗白米除減免并改白徵漕外實該米一千

九百七十五石六斗四升六合四勺四抄五撮零

光祿寺正耗白米除減免并改白徵漕外實該米一千

二百六十石五斗三升一合八勺六抄九撮零

白糧改漕正耗米三千六百四十三石四斗七升七合

二勺五抄

行糧本色米一千四百六十二石九斗四合一勺六抄

六撮

白糧飯米六百六十八石四斗四升四抄七撮

隨漕折色并白糧經費等銀一萬四千一十六兩八錢一

分九釐三毫八絲七忽零

路費銀三十七兩二錢八分四毫六絲九忽

內

輕齋銀六千七十二兩四錢八分

每兩准費六釐該銀三十六兩四錢三分

四釐八毫八絲

京倉兌運蘆蓆米折銀一百六十八兩六錢八分

貼役銀七

錢八釐四毫五絲六忽

徐州廣運倉蘆蓆米折銀八兩四錢六分五釐

徐州廣運倉易耗米折銀一十六兩九錢三分

路費銀一錢三

分七釐一毫三絲三忽

楞木松版銀七十七兩五錢九分二釐八毫

淺船料銀三百九十兩二錢六分三釐六毫

貢具銀六兩六錢六分三釐二毫一絲九忽零

子量米并此修船銀二千一百九十二兩三錢六釐七

行糧米折并修船銀二千二百九十二兩三錢六釐七毫二絲

白糧夫船車脚銀四千一百二十五兩一錢九分一釐七毫五絲一忽零

加徵丁字沽解部銀五百八十兩二錢九分六釐四毫五絲六忽零

白糧經費奉裁解部銀二百七十七兩九錢四分九釐八毫四絲零

石門縣

額兌本色漕白正耗并行月米五萬三千四百四十五石

浙

圖

書

八斗三合四抄九撮零內

京倉兌運漕糧正米三萬一千石

每石隨船耗米四斗

共正耗米

四萬三千四百石

徐州廣運倉改兌米一千五百一十六石

每石隨船耗米四斗共

正耗米二千一百二十二石四斗

供用庫正耗白米除減免并改白徵漕外實該米一千

六百八十三石五升六合三勺九抄四撮零

光祿寺正耗白米除減免并改白徵漕外實該米一千

九十六石二斗九合八勺五抄四撮零

白糧改漕正耗米三千一百三十石八斗二升九合八

白糧改漕正耗米二千一百三十石八斗二升九合八

勺

行糧本色米一千三百四十四石六斗六升七合

白糧飯米六百六十八石六斗四升

隨漕折色漕白經費銀一萬三千二十七兩八錢九分二

釐三毫六絲零 路費銀三十四兩二錢五分 內

輕齋銀五千五百八十兩 每兩准費銀六釐該銀三十三兩四錢八分

京倉兌運蘆蓆米折銀一百五十五兩 貼役銀六錢五分一釐

徐州廣運倉蘆蓆米折銀七兩五錢八分

徐州廣運倉易耗米折銀一十五兩一錢六分 路費銀一錢二分

分二釐七毫九絲六忽

楞木松版銀七十一兩三錢

淺船料銀二百二十兩五錢七分五釐八毫

貢具銀一十一兩六錢二分四釐五毫五絲零

行糧米折并修船銀二千一百六兩三錢九分九釐六

毫六絲

圖

白糧夫船車脚銀四千一百二十三兩一錢七分二釐
二毫一忽零

加徵丁字沽解部銀四百九十八兩三錢六分五釐八
絲一忽零

白糧經費奉裁解部銀二百三十八兩七錢一分五釐

六絲六忽零

桐鄉縣

額兌本色漕白正耗并行月糧米四萬五千三百二十二

石三斗三升一合四抄七撮零內

京倉兌運漕糧正米二萬六千二百石

每石隨船耗米四斗共正

耗米三萬六千六百八十石

徐州廣運倉改兌正米一千三百一十二石

每石隨船耗米四斗

共正耗米一千八百三十六石八斗

供用庫正耗白米除減免并改白徵漕外實該米一千

五百石四斗一升二合一勺九抄零

光祿寺正耗白米除減免并改白徵漕外實該米九百

二十九石六斗八升六合五抄六撮零

白糧改漕正耗米二千七百三十七石四斗九升二合

八勺

書

行糧本色米一千一百三十六石四斗六升

白糧飯米五百一石四斗八升

隨漕折色漕白經費銀一萬一千八百四十三兩三錢八

分七釐六毫二絲二忽零路費銀二十八兩九錢五分二釐四毫七絲二忽內

輕齋銀四千七百一十六兩准費銀二十八兩二錢九分六釐

京倉兌運蘆蓆米折銀一百三十一兩貼役銀五錢五分二釐

徐州廣運倉蘆蓆米折銀六兩五錢六分

徐州廣運倉蘆蓆米折銀六兩五錢六分

徐州廣運倉易耗米折銀一十三兩一錢二分

路費銀一錢六

釐一毫七絲二忽

楞木松版銀六十兩二錢六分

淺船料銀一千一十八兩六錢八分二釐九絲零

貢具銀一十二兩八分四釐三毫四絲一忽零

行糧米折并修船銀一千七百八十兩二錢四分六釐

六毫二絲

月糧七分給軍銀三百六十七兩三分九釐四毫

白糧夫船車脚銀三千九十三兩九錢六釐九毫一絲

八忽零

加徵丁字沽解部銀四百三十五兩七錢五分三釐八

毫一絲九忽零

白糧經費奉裁解部銀二百八兩七錢三分四釐四毫

三絲二忽零

以上七縣漕項
並見賦役全書

衛幫船數

嘉興衛本幫原運船四十九隻內乾隆二十年輪減存次

船五隻實現運船四十四隻白糧本幫實現運船七十

六隻

漕運則例纂

案每船原裝正米四百石外多載

一石給銀五分名負重耗米例不支給又每隻支
本色行糧米一十五石折色行糧銀一十八兩本色月
糧米四十八石遇閏加給米四石折色月糧銀三十三

兩六錢遇閏加給銀二兩八錢三修銀七兩五錢為修

兩六錢遇閏加給銀二兩八錢三修銀七兩五錢爲修
船隻之用又每漕截裝正米并交倉二五耗米一石
給漕截銀三錢四分七釐共沿途一五耗米不行支給
白糧船每船照漕例支給外又支給食米三十一石三
斗該折給銀四十一兩一錢六分又歲運漕船每隻給
銀二百八兩七錢七分三釐十年滿號詳請再造又每
船并許帶土宜一百
二十六石浙江通志

寧波衛前幫實運船五十八隻後幫實運船五十四隻

處州衛前幫實運船五十隻

杭州三幫實運船五十四隻四幫實運船六十隻

紹興衛前幫實運船六十四隻後幫實運船六十三隻

嚴州所幫實運船五十一隻

案以上各幫糧艘俱運嘉興府屬米石漕運則例纂

派兌水次

杭嚴衛三帮兌運秀水嘉善二縣水次

杭嚴衛四帮兌運富陽石門海寧三縣水次

寧波衛前帮兌運嘉興縣水次

寧波衛後帮兌運秀水嘉興二縣水次

紹興衛前帮兌運嘉善縣水次

紹興衛後帮兌運平湖嘉善二縣水次

處州衛前帮兌運桐鄉石門二縣水次

嘉興衛帮兌運嘉興秀水平湖海鹽四縣水次

嚴州所兌運海鹽平湖石門三縣水次

嘉興府白糧帮兌運嘉興秀水嘉善海鹽平湖石門桐鄉

七縣水次 漕運則例纂

衛幫員弁

嘉湖衛守備一員

嘉興幫千總二員

嘉興白糧幫千總二員

杭嚴衛守備一員

三幫千總二員

四幫千總二員

寧波衛守備一員

前幫千總一員

浙江圖書館

後幫千總一員

紹興衛守備一員

前幫千總一員

後幫千總二員

處州衛守備一員

前幫千總一員

漕運則
例纂

浙江圖書館

嘉興府志卷二十六

嘉興府志卷二十七

嘉興府知府 伊湯安 重輯

鹽法

嘉興之設鹽官自漢代始

皇朝釐正鹽法無溢額亦無缺額而海鹽之鮑郎海沙平湖
之蘆瀝其場課為較著爰案其引目詳其掣給凡新增
規則竝錄于冊于以昭

聖天子恤民惠商之至意實為斟酌盡善爾志鹽法

唐天下有鹽之國一百五江南自嘉興至彭水縣二十

通鑑

地理通釋

宋至道三年秀州場二十萬八千餘石以給本州及越處

衢婺州天聖中杭秀溫台明各監一

宋史食貨志

張綸除江淮制置發運副使奏置鹽場于杭秀海三州歲

入課百五十萬

宋史張綸傳

書

紹興元年詔臨安府秀州亭戶二稅依皇祐法輪鹽立監

官下察亭戶私煎及巡捕漏泄之事

宋史食貨志

紹興三十二年鹽額浙西路秀州有鹽場十

玉海

浙鹽額最多者嘉興八十一萬石

建炎以來朝野雜記

元至元元年增設嘉興等處鹽倉二年杭州嘉興等路各

立檢校批驗鹽引所

元史順帝紀

兩浙都運鹽使司轄嘉興松江寧紹溫台四分司鹽場三

兩浙都運鹽使司轄嘉興松江寧紹溫台四分司鹽場三十五處歲辦鹽二十二萬四百五十七引二百筋零

續文

獻通考

館

嘉興分司鹽課之司二批驗之所四杭紹嘉溫

明嘉靖十六年題准兩浙官商不到之處立為山商嘉興

秀水崇德桐鄉等十七縣每程一張納銀四錢三分

以上

舊浙江通志

萬曆六年題准杭嘉紹三批驗所每季掣鹽俱以掣畢日

為始五十日內盡數交完餘鹽等銀印給限帖發運行

鹽地方住賣違者問罪

續文獻通考

嘉松分司

衙署 舊制以轉運使同知領松江分司而嘉興分司以

運判專領之松江分司署在下砂鎮明正統間遷于新

場鎮之北今廢嘉興分司署在嘉興府治廣平橋西今

亦久圮



國朝康熙四十三年裁運同以松江分司併運判即遷運判

于運同之署嘉興分司所屬西路場 海寧縣地方 鮑郎場 海鹽

縣地 海沙場 海鹽縣地方 蘆瀝場 平湖縣地方 橫浦場 平湖縣地方 浦

東場 金山縣地方 袁浦場 華亭縣地方 青村場 奉賢縣地方 下砂場 南

縣地 下砂二場 南匯縣地方 下砂三場 南匯縣地方 青

浦場 嘉定縣地方 天賜場 崇明縣地方 今廢嘉松運判治

浦場 嘉定縣地 天賜場 崇明縣地方今廢 嘉松運判治

場十有二每場設大使統隸于浙江巡撫 大清會典案乾隆五

十七年奉旨以杭州織造兼鹽政改鹽道為鹽運使司專管兩浙江南鹽務

批驗所

衙署 詳見公署 巡鹽御史 今改鹽政 按掣時商鹽泊運河橋下封

柵候掣畢船鹽俱出虹涇橋堆貯新創鹽倉內四縣票

引分別另貯候商領程開運經蘇湖二府盤驗 浙江通志

職制 批驗所大使一員舊係未入流雍正八年鹽憲李

奏請鹽場人員改為正八品原額編俸三十一兩五錢

二分雍正八年加俸銀每年共四十兩 舊在藩庫缺官項下請領編俸

向在秀水縣地丁支給乾隆五十八年一併
在藩庫請領嘉慶四年仍改秀水縣支給
年額養廉

銀三百兩四季赴運舊設阜役二名雍正八年添設阜
庫請領

役二名門子一名馬夫一名每名每年工食銀六兩遇

閏每名加銀五錢經制役向在秀水縣地丁項下支給
添設役向在藩庫缺官項下領給

又奉設攢典一名經書一名竝無工食新纂

倉廩 正引鹽倉廩一百七十間雍正八年商人楊恒裕
等奉憲捐建在吳涇橋

內 票引鹽倉廩一百四十四間雍正八年商人楊恒裕
等奉憲捐建在雙溪橋

外 每引三百三十五劬兩浙大引原重三百劬順治三
年改二引為三引遂行小引以

二百劬為引康熙間每引行鹽二百五十劬雍正三年
題准每引加鹽三十五劬乾隆五年又加五十劬以成

三百三十 每年額徵府項籌稅銀四兩七錢二分五釐
五劬之數

新纂 按年給發府快工食自乾

新纂 按年給發府快工食自乾隆五十二年批解府庫轉解藩庫

引目

正引額派

原額六十六萬七千一百五十三引一百觔

嘉興所派引目二

十六萬四千四百一十五引七分五釐

浙江通志 兩浙鹽法志原額

二十四萬七百二十引七分五釐順治十六年兩浙巡

鹽御史遲日英因濫引難銷題改嘉善縣行銷五百二

十引康熙元年兩浙巡鹽御史蕭震因台所場竈遷徙

戶口凋殘不能銷引題改嘉所行銷六千引康熙七年

巡鹽御史敖哈因紹所額引難銷題改嘉所行銷八千

引康熙十六年奉文加丁加引加增九千一百七十五

引共銷二十六萬四千四

百一十五引七釐七毫

票引額派

原額七萬四千七百五十引

嘉興秀水嘉善桐鄉四縣派

行引目二萬三千七百四十二引

嘉所附掣 浙江通志 案票引鹽觔與

正引
同

正引分銷

嘉興縣年銷三百一十引

嘉所掣銷

秀水縣年銷

三百一十引

嘉所掣銷

嘉善縣年銷三百一十引

又代銷溫

引五百二十引其銷八百三十引

嘉所掣銷

桐鄉縣年銷三

百一十引

嘉所掣銷

兩浙鹽法志

案嘉秀善桐現

照原額

票引分銷

嘉興縣年銷一千二百五十五引又計丁加

引七千四十引共銷八千二百九十五引秀水縣年銷

票引五千九百七十五引又計丁加引一十六引共銷

五千九百九十一引嘉善縣年銷五千九百七十五引

海鹽縣年銷一千引又計丁加引一千四百五十二引

五千九百九十一引嘉善縣年銷五千九百七十五引

海鹽縣年銷一千引又計丁加引一千四百五十二引

共銷二千四百五十二引平湖縣年銷二千引又計丁

加引九百四十九引共銷二千九百四十九引石門縣

年銷五千引又計丁加引一百一十一引共銷五千一

百一十一引桐鄉縣年銷一千二百五十五引又計丁

加引二千二百二十六引共銷三千四百八十一引

兩浙鹽法志 明季兩浙正引之外有票鹽一十四萬九千

五百張每張行鹽一百觔係仁和錢塘海寧海鹽石門

平湖等十六縣行銷順治三年巡鹽御史王顯題請改

票行引部覆將前票折引七萬四千七百五十道每引

二百觔是時仁和等十六縣未能全銷遂將餘杭嘉興

秀水嘉善桐鄉五縣代銷壅引迨順治八九年間仁和

等縣居民復業請歸本額納銷而餘杭嘉興等五縣居

民未可淡食是以續經題請以足原定之數 案康熙

吳志明批驗所原額一十八萬六百五十引前次加銷一萬五千三百引後減一萬二千五百八十六引帶銷二千七百六十二引共銷一十八萬引攷現在批驗所票引行銷嘉善善桐四縣每年額掣共二萬七千六百六引正引行銷蘇常鎮江寧湖係長洲元和吳縣吳江震澤無錫金匱武進陽湖宜興荆溪江陰金壇溧陽丹徒丹陽廣德建平烏程歸安孝豐安吉長興等二十三州縣每年額掣共二十六萬四千四百一十五引又案鹽法志部頒鹽引正填季分及正票之別巡鹽御史復令店戶刷添引背限例及梳嘉紹松溫台六所并二十二縣各正票數日打用木戳然後編單給商謂之生引嘉郡引鹽掣過運往各賣地即將鹽觔并水程按縣驗截四角名曰退引亦曰殘引浙江總督李衛奏請發額外引目十萬道以備餘鹽配掣而于嘉郡尤宜名曰餘引凡此皆杜場私衛正票也

新票 嘉興嘉善二邑毗連場竈恐有肩鹽越界雍正六

年設立新票于餘引中派出若干引減價行之但納課

稅不派雜款 嘉慶二年鹽運使張奉鹽漕察院蘇批發

年設立新票于餘引中派出若干引減價行之但納課

稅不派雜款

嘉慶二年鹽運使張奉鹽漕察院蘇批發嘉秀商人呈請新票引鹽一同歸運及提

銷正票一案查嘉秀各地鄰肩逼竈屢被私侵雍正六年奉督憲李奏明定立新票牌店免輸公引雜費減價便民從此小民樂食官鹽私梟斂跡官引疏通不獨票引賴以捍衛且為杭嘉正地藩籬銷數充盈使私販無由入境實屬衛正之良策是以向無限制例准通銷因令專配餘引俾無稽阻久經咨部在案若如歸運提銷之請不特運鹽盈絀不齊有妨民食且恐市價轉得藉以低昂啟梟販蔓延之漸應請仍循定案各自掣配行銷無稍缺悞竝請嚴飭長安于總嚴密偵巡以期正票新票竝獲疏通等因奉鹽憲批如詳分別飭遵并令新票各商按照各店銷數掣配以期減價暢銷禦私衛正

新纂

課額

商課 台所改嘉松增課銀九百四十四兩三錢七分九

釐二毫九絲三忽四微五塵四渺四漠

康熙元年台州引壅課絀將台

所額引內改出六千引於嘉所行銷紹所改杭嘉松三所陞課價銀八百

六十一兩八錢九分八釐八毫八絲九忽九微三纖二

沙九埃八渺四漠康熙七年紹所大嵩等五場產鹽不教題將紹額改于嘉所行銷入于引

照上則陞課銀五百三十八兩六錢四分三釐零康熙二十四年巡鹽御史李紹聞題新增滴珠銀一千三百八十八兩七錢七分三釐三毫三絲一忽八微二纖

八沙七塵七埃五渺三漠內台改嘉松增課銀款滴珠

銀九兩四錢四分三釐七毫九絲二忽九微三纖四沙

五渺紹引改杭嘉松三所陞課價銀款滴珠銀八兩六

錢一分八釐九毫八絲八忽八微九纖

九沙三塵三埃一渺兩浙鹽法志

分徵商課 嘉興所上則年徵正課引價加斤滴珠銀共

一十一萬一千八百七十六兩九錢二分六釐七毫五

忽七纖五沙二塵七埃二渺五漠每引四錢二分三釐九毫四絲三忽六微

四纖七沙八埃四渺五漠康熙二十四年巡鹽御史李紹聞題新增滴珠銀一千三百八十八兩七錢七分三釐三毫三絲一忽八微二纖

四纖七沙八埃四渺五漠 案雍正八年總督李衛題
准照額難算杭嘉紹三所每引均納課銀三錢九分七
釐零又乾隆五十七年鹽政全奏 下則代銷年徵正課
准各地鹽價隨時增減毋須限制 溫引

引價加筋滴珠銀共三千五百三十三兩七錢八分一

釐六毫二絲三忽四微四纖九沙八塵七埃六渺三漠

每引三錢七分五釐四毫九絲一微九纖六沙五塵三

埃九漠零科 兩浙鹽法志 案下則票引科則與代

銷溫引同



府鹽課 明鹽課銀一萬八千六百七十一引五十六筋

一十四兩八錢 吳志

國朝水鄉竈丁鹽價不敷銀一萬一千七百七十四兩三錢

五分四釐三毫五絲四忽九微 每兩車珠一分七釐該銀二百兩一錢六分四

釐二絲四忽三塵三渺三漠
係里甲徵辦 賦役全書 附徵海沙鮑郎蘆瀝橫浦

四場課銀一萬七百五十三兩三錢六釐二毫九絲零

車珠銀一百八十二兩八錢六釐六毫五絲六忽零 吳志

縣場課 明額徵水鄉竈丁鹽價不敷銀嘉興縣八百九

十八兩六釐二毫 水鄉草蕩包補銀以三分之一解京二分給客 秀水縣三百

三十七兩八錢三分五釐三毫嘉善縣二百六十兩二

錢三分四釐三毫海鹽縣三千五百九十四兩六分一

釐一毫平湖縣二百一十兩石門縣一百一十八兩

四錢六分二釐一毫六絲二忽零桐鄉縣九十四兩六

錢一分四釐七毫 吳志

國朝嘉興縣水鄉竈丁鹽課銀八百九十八兩七分六釐二毫

錢一分四釐七毫

國朝嘉興縣水鄉竈丁鹽課銀八百九十八兩七分六釐二毫

每兩車珠銀一分七釐該銀一十五兩二錢六分七釐

二毫九絲五忽四微案鹽法志滴珠銀八兩九錢八分

七毫六絲二忽秀水縣水鄉竈丁鹽課銀三百三十七兩八錢

三分五釐二毫七絲九忽

每兩車珠一分七釐該銀五兩七錢四分三釐一毫九絲

九忽七微四塵三渺案鹽法志滴珠銀三兩

三錢七分八釐三毫五絲二忽七微九纖嘉善縣鹽

課銀二百六十兩三錢三分四釐二毫六絲八忽

每兩車珠

一分七釐該銀四兩四錢二分五釐六毫八絲二忽五

微五塵六渺案鹽法志滴珠銀二兩六錢三釐三毫四

絲二忽六微八纖海鹽縣鹽課銀四千三十七兩八錢三分八

毫三絲八忽五微

每兩車珠一分七釐該銀六十八兩六錢四分三釐一毫二絲四忽二微

五塵四渺五漠案鹽法志滴珠銀四十兩三錢七分八

釐三毫八忽三微八纖五沙又鹽法志附徵鮑郎場

鹽法

課稅新陞等銀五百一十二兩二錢八分五釐六毫一
 絲一忽八微七纖五沙滴珠銀五兩一錢二分二釐八
 毫五絲六忽一微一纖八沙七塵五埃附徵海沙場課
 稅新陞等銀二千二百二十七兩八錢八分九毫三絲
 六忽二微四沙七塵三渺二漠滴珠銀二十二兩二錢
 七分八釐八毫九忽三微六纖二沙四埃七渺代納西
 路場塤課銀一百二十四兩六錢九分八釐六絲一微
 七纖一沙八塵八埃一渺一漠滴珠銀一兩二錢四分
 六釐九毫八絲六微一平湖縣鹽課銀六千二十七兩
 沙七塵一埃八渺八漠

二錢九毫六忽五微 每兩車珠一分七釐該銀一百二
 兩四錢六分二釐四毫一絲五忽

四微一塵五漠案鹽法志滴珠銀六十兩二錢七分二
 釐九忽六纖五沙 又鹽法志附徵蘆瀝場課稅新陞

等銀四千六百七十二兩八錢一釐四絲二忽九微九
 纖七沙七塵三埃九沙三漠滴珠銀四十六兩七錢二
 分八釐一絲四微二纖九沙九塵七埃七渺四漠代納

西路場塤課銀二百六十一兩六錢九分六毫六絲六
 忽二微五纖三沙六塵八埃五渺四漠滴珠銀三兩六
 錢一分六釐九毫六忽六微六纖二沙五塵三埃六渺

八漢附徵橫浦場課稅新陞等銀二千九百四十六兩
八分七釐三忽六微八纖六沙滴珠銀二十九兩四錢
六分八毫七絲三石門縣鹽課銀一畝一十八兩四錢
纖六沙八塵六埃

六分二釐一毫六絲二忽九微每兩車珠一分七釐該銀二兩一分三釐八毫

五絲六忽七微六塵九渺三漠案鹽法志滴珠銀一兩一錢八分四釐六毫一絲一忽六微三纖九沙桐

鄉縣鹽課銀九十四兩六錢一分四釐七毫每兩車珠一分七釐

該銀一兩六錢八釐四毫四絲九忽九微案鹽法志滴珠銀九錢四分六釐一毫四絲七忽以上賦役全書案前款銀兩向俱由各縣統徵分解鹽庫自乾隆五十九年起竈課歸場徵解其水鄉銀兩仍歸縣徵解

功績銀 總巡廳額徵銀一百八十兩嘉興縣額徵銀一

百八十兩秀水縣額徵銀二百六十八兩八錢嘉善縣

額徵銀一百八十兩海鹽縣額徵銀二百五十八兩平

湖縣額徵銀二百五十八兩石門縣額徵銀一百九十

八兩六錢四分桐鄉縣額徵銀二百二十三兩八錢兩浙

鹽法志

牙稅銀 嘉興縣額徵銀五兩五錢滴珠銀五分五釐 秀水縣額

徵銀八兩五錢滴珠銀八分五釐 嘉善縣額徵銀五兩五錢滴珠

銀五分五釐 石門縣額徵銀一兩五錢滴珠銀一分五釐 桐鄉縣額

徵銀五兩五錢滴珠銀五分五釐 兩浙鹽法志

雜餉銀 海鹽縣附徵鮑郎場備荒銀三十一兩六錢四

分二釐四毫六忽滴珠銀三錢一分六釐 附徵海沙場

備荒銀五十八兩七錢六分二釐五毫滴珠銀五錢八分七釐六毫二

絲五忽 平湖縣附徵蘆漚場備荒銀三百七兩八錢三分

絲五 忽 平湖縣附徵蘆瀝場備荒銀三百七兩八錢三分

六釐三毫八絲 滴珠銀三兩七分八釐 三毫六絲三忽八微 附徵橫浦場備

荒銀九兩九分二釐三毫 滴珠銀九分九毫二絲 三忽 兩浙鹽法志

場竈

鮑郎場 明竈丁原大丁四百一十丁七分零小丁二千

七百四十一戶歲辦鹽一千五百六十九引七十八觔

一十四兩有奇 內本色鹽七百八十八引三百七十六觔零該銀四百七十三兩三錢折色七

百八十引一百二觔該銀 四百六十八兩一錢零 領團五草蕩八十二頃三十

六畝零納蕩價六十八兩三分 趙圖 嘉興縣鮑郎場鹽

課司額鹽三百四十二引三百五十觔秀水縣鹽課司

額鹽一百五十九引二百筋海鹽縣歲辦折色鹽七百

八十引一百二筋銀四百六十八兩一錢零本色改折

鹽八十八引三百七十六筋銀四百七十三兩三錢萬

歷間訂正鹽規課額并本縣包補鹽課本折五千四百

五十一引後加三百一十一引 本場每年產鹽一百七十三萬四千九百筋內

除銷原額引鹽一百六十三萬五千三百筋餘石門縣

鹽九萬九千三百筋加帶銷三百三十三引 案前款銀兩現在照額徵解並無更

改

浙

國朝竈丁三千一百四十一丁年額產鹽五百一十萬七千

五百筋配銷嘉所正引二萬二千五百道蕩地埤塋倉

國朝其竈山蘆薪其一萬五千九百七畝一分二釐二毫

團基竈山蘆薪共一萬五千九百七畝一分二釐二毫

四絲八忽海灘四千三百五十弓一尺二寸 吳志 兩浙鹽法志

圖說案宋地理志海鹽止載沙腰蘆瀝二場而不載鮑郎元史三場俱載場東為秦駐山相傳始皇駐此西有鹿山連譚山與西路場接團基原額五十五畝今視地勢之便移竈以少就多聚為一十九團竈舍一百五十有九貯鹽倉廩二百五十四間運鹽有二道團在南者由舟里堰過壩經通園港黃道河至榆城餘俱過長川壩經黃油車海鹽塘至榆城巡鹽官遣役就榆城盤驗赴嘉所掣地名鮑郎者宋志云昔鹽場初開於此有鮑姓者鑿浦煮鹽故名

舊團額 南團北團西團 兩浙鹽法志

新聚團額 共一十九團煎竈 東團正東團 九竈 東寨圩團

四北團正北團 十一竈 北備團 十竈 新團 六竈 常川團 六竈 頭團

六西團小海團五湯家團十三顧家團九周家團七軍

團七南團長山團五總寨團六老舍團六中立團十金

家塘缺團十四南寨前團十一李家團十四鹽法志兩浙

境西至黃沙塢東度葫蘆山東南至長牆山為南團自

小海團青山北達周家舍為西團又北達東正團為東

團又北極于秦驛山為北團折團內而聚落之列為團

圩者二十又案本場審定竈丁三千一百四十一丁

自宋時官給滿地山蕩于明于國朝歷奉清查計丁

均配南團七百八十五丁東團六百三十六丁西團七

百三十九丁北團九百八十一丁

場地 本場海灘竈山草蕩向給竈戶根竝計課雍正三

年奉文丁歸地徵將丁課勻攤于原額海灘竈山草蕩

之上計銀按畝完納其餘原額熟蕩及新墾蘆薪等地

畝陸稅仍照舊則徵輸本場課蕩一萬二千九百九十九畝三

畝陞稅仍照舊則徵輸本場課蕩一萬二百九十畝三

分四釐七毫五絲二忽又海灘四千三百五十弓一尺二

寸內窳山六千六百九十一畝一分九釐五毫二絲二忽草蕩三千五百九十九畝一分五釐二毫三絲海

灘四千三百五十五弓本場各則稅蕩稅地七千六百二十七畝八

分三釐一毫八絲六忽四微內原額稅蕩四千五百五十四畝九分蘆薪一百九

十九畝二分亭梁二百二十畝團基五十五畝六分五釐四毫四絲九忽倉基一十畝四分五釐父子山四十

一畝丈報新墾及加陞熟蕩蘆薪亭梁舍基山共二千一十一畝七釐八毫九絲三忽四微備荒亭梁五百三

十四畝五分四釐八毫四絲四忽兩浙鹽法志案康熙六年至乾隆五十年各團將草改墾陞熟共一千

二百九十五畝八分零其則曰北草在水鄉惹山曰礮頭門曰大古墩曰張萬附近西團界曰前黃墩曰後黃

墩曰東橫圩曰西橫圩附近東團界曰新路東曰西祝圩曰蟠蚌曰東祝圩曰大步門附近北團界一十三則

每則分列東西南北四團此外若倉基亭梁若蘆薪若熟蕩有原額有新陞 又案雍正八年均完原給海山蕩上每丁徵課連珠車銀一錢一分四釐其原額熟蕩四千五百五十四畝九分二釐徵課稅銀九十四兩二錢八分六釐八毫亭梁二百二十畝徵課稅銀一十一兩四錢一分四釐蘆薪一百九十九畝二分徵課稅銀一兩九錢九分二釐團基五十五畝六分五釐徵課稅銀一兩三錢五釐倉基一十畝四分五釐徵課稅銀八錢父子山四十二畝徵課稅銀四錢三分五釐自康熙六年至今陸續報陞山蕩等地其徵新陞稅銀一百二十七兩七錢三釐二毫通其台徵解京課稅銀五百八十八兩一錢七分四釐

鍋盤 一百五十九副

每竈鐵盤一鐵鍋 兩浙鹽法志

鹽觔 每滴一擔成鹽二十五觔

兩浙鹽法志

海沙場 宋景祐間分爲海鹽場元併爲一團額二十有

一煎舍一百九十九倉廩七十八間鹽運在嘉興所掣

兩浙鹽法明竈丁原額大丁八百三戶小丁五千七

驗 兩浙鹽法志圖說 明竈丁原額大丁八百三戶小丁五千七

百二十戶歲辦鹽二千七百七十八引九十六觔四兩

有奇 內本色一千九百八十六引一百八十六觔四兩二錢該銀一千一百九十一兩八錢零折色七百

九十一引三百一十觔該領團十三草蕩四百四十六銀四百七十五兩六分零

頃納蕩價一千一十九兩六分零 趙圖記 嘉興縣海沙場

鹽課司額鹽一千零六十六引二十觔秀水縣鹽課司

額鹽六十五引二十觔海鹽縣歲辦折色鹽七百九十

一引三百一十觔銀四百七十五兩六分零本色改折

鹽一千一百九十一兩八錢零石門縣鹽課司額鹽一

百七十三引一百六十觔 案前款銀兩現在照額徵解並無更改

國朝海沙場竈丁五千七百二十丁年額產鹽七百五萬觔

配銷嘉所正引二萬一千三百餘道票引四千餘道蕩

地倉團弓柴灰場共六萬三千九百八十五畝三分二

釐三毫七絲四忽海灘一萬三百九十四弓四寸吳志

舊團額 一團二團三團南四團北四團五團六團七團

八團九團十團轉塘團九里團兩浙鹽法志

新聚團額 共二十一團並竈一百九十九座 南四團五 南四團五 北四

團四 北四八 中坊團八 北四四 中北團四 北四九 北方團九 五

團七 轉塘團五 九里團十五 六團九 八團二十一 一團三

竈 東一團三 西七團十三 二團十三 東七團五 西九團

東九團十一 西十團十三 東十團五 三團十五 兩浙

十五 東九團 十一 西十團 十三 東十團 五 三團 十五 兩浙
鹽法志 案場境管轄一十三團分列一二三南四北
四五六七八九十轉塘九里等現存煎舍一百四十六
竈

季引煎舍 年額產鹽二百六十萬五千四十四觔配銷

季引一萬一千七百四十引零六十四觔一年兩掣捆

配嘉所批驗所與鮑郎同其鹽出于一二六八西七南

四南九九里轉塘等團煎舍共八十三竈東一團 四 西

一團 十二 團 八 六團 八 團 二十 西七團 四 南九團 五

南四團 八 九里團 十二 轉塘團 三 俱配海沙季引 新

肩引煎舍 海鹽于萬歷十三年間始行肩挑因地近場

竈私鹽熾盛一行票引使良民充販領引給籌赴竈支

鹽銷賣于是民食官鹽其鹽出于南四北四五團煎舍

共三十二竈南四團七竈

五竈在鄧衙橋二竈在楊四爺廟

配賣通茶

二鎮北四團十五竈

五竈在南臺坊二竈在唐家舍四竈在藍田廟四竈在湯家舖

五

團十竈配賣在城沈蕩鎮徐家橋等處外有東十西十

東九西九等團三十一竈界近平湖向配平邑肩引

新纂

竈戶設店

竈戶各領鹽運司憲帖一道逐團分店開厥

收買一團

三店

二團

四店

三團

一店

六團

三店

七團

一店

八團

八店

九

里團

四店

南四團

二店

共二十七店

新纂

場地 本場辦課地畝雍正三年奉文丁歸地徵除原額

復墾加墾地畝外所有丁銀均攤于闔場課蕩弓柴

場地 本場辦課地畝雍正三年奉文丁歸地徵除原額

復墾加陞地畝外所有丁銀均攤于闔場課蕩弓柴存

荒草蕩海灘并內地成熟各則稅蕩之上計可完納第

各則稅蕩已經按則納稅今復攤丁嗣後遇有新漲新

墾地畝即與抵除內場基一十畝八分三釐二絲係場

署基址例不徵稅 兩浙鹽法志 本場代納西路場塼課一百

二十五兩零俟西路漲墾仍自歸辦 浙江通志 本場課蕩二

萬四千二百七十五畝六分八釐五毫七忽又海灘一

萬三百九十四弓四寸 內原額課蕩一萬七千一百五十二畝八分八釐六毫六絲弓

柴及存荒草蕩七千一百三十二畝七分九釐八毫四

絲七忽長海三千七百二十弓四寸短海六千六百七十四弓 本場上中下各則稅蕩三萬九千六百九十八畝

八分八毫四絲七忽

內原額各則稅蕩三萬五千七百八十一畝三分八毫四絲七忽備

荒稅蕩三千九百一十七畝五分

兩浙鹽法志

案

原給海灘

一萬三百九十四弓四寸內長海三千七百

二十弓四寸每弓徵銀六釐五毫六微二纖九沙二埃

五渺五漠短海六千六百七十四弓每弓徵銀三釐二

毫六絲四忽三微七纖四沙六埃五渺課蕩一萬七千

一百五十二畝八分八釐六毫六絲內舊熟蕩四千七

百四十七畝六分每畝攤徵丁課銀二分正課蕩一萬

二千四百五畝二分八釐六毫六絲每畝攤徵丁課銀

一分四釐弓柴存荒草蕩七千一百二十二畝七分九

釐八毫四絲七忽每畝攤徵丁課銀五釐上中下三則

稅蕩三萬二千七十五畝五分內上則蕩四千五百七

十一畝二釐三毫六絲四忽每畝徵銀三分五釐九毫

中則蕩五千八百四十四畝七分四釐九毫六絲三忽

每畝徵銀二分八釐五毫下則蕩六千三百一十畝三

分一釐九毫三絲三忽每畝徵銀二分三釐次上則蕩

四千三百一十八畝七分三釐七絲二忽每畝徵銀三

分次中則蕩二千七百八十一畝七分五釐八毫一絲

一忽每畝徵銀二分二釐五毫次下則蕩八千二百四

十八畝九分一釐八毫五絲七忽每畝徵銀一分五釐
四沙六塵一埃三渺二漠備荒蕩三千九百一十七畝
五分每畝徵銀一分五釐自康熙六年起陸續丈報至
乾隆五十一年核定實在蕩地倉團弓柴灰場共六萬
三千九百八十五畝三分二釐三毫七絲四忽審定海
沙場實在竈丁五千七百二十丁丁戶七百一十六戶
每丁徵銀二錢一分九釐七毫三絲八忽一微二纖二
沙八塵一埃四渺六漠通共現徵銀二千二百八十六
兩六錢四分三釐

鍋盤

一百九十九副

內鐵盤二十六副餘俱
鐵鍋兩浙鹽法志

鹽筋

每滴一擔成鹽一十五筋淡者約一十三筋

兩浙
鹽法

志天下郡國利病書海鹽鹽課明初場有團又有竈
丁丁給滷地草蕩及工本鈔煎辦商中買者輸芻粟于
邊赴場支鹽掣賣成化中分引目之半為折銀嘉靖中
復改本色為折色鹽銀半解京濟邊半給商自赴場買
鹽運掣盡變納支本色之舊歲課日誦率又從有司責
辦鹽銀不盡出鹽場出民田色補十七八矣一日帶徵

水鄉鹽折銀竈分濱海水鄉自正統中巡撫周公忱始
時鈔法不行工本無出因分附場爲濱竈令煎辦遠場
爲水鄉竈令代出工本米後不能辦則納折色鹽銀銀
又不能辦則改水鄉竈盡歸民役民役銀歸民糧帶徵
成化末都御史彭公韶議也是爲民代水鄉竈輸鹽銀
之始一日重徵水鄉蕩價民蕩認納銀水鄉蕩業歸濱
竈蕩價民糧帶徵矣後夏公百年而運司以壓欠商價
多奉院檄下縣問故時水鄉蕩屬縣否屬縣則宜增稅
縣未稔鹽往牒也謾以民蕩畝若干對因暨加稅若干
一蕩價也民代輸者一民蕩代輸者又一萬歷三十九
年事也邑人侍郎彭公嘗請之竟未豁今鹽利盡入縣
官益無幾而滿地與蕩價竈丁佃之海上民坐享其入
歲不下三四千金有司欲問之則詭以竈困聳上聽不
察其實曲護之不知民爲竈困竈故未嘗困始乎調停
卒乎偏瘠弊不可反鹽政之失實不能無追憾于作法
者已 知縣樊維維城鹽塲議明初竈戶辦鹽官給滿地
草蕩及工本鈔米以爲之資草蕩薪採有限全賴鈔米
每引一石者足充牢盆費故所收鹽利爲最多後鈔法
壞工本無出竈丁徒業者以滿地草蕩佃之人取息抵
課而家于水鄉稱水鄉竈其仍居海濱稱濱竈者僅餘

三之一焉昔之名臣如周文襄者來巡海上亦姑隨順
三之一焉昔之名臣如周文襄者來巡海上亦姑隨順

三之一焉昔之名臣如周文襄者來巡海上亦姑隨順人情免水鄉之煎辦而合其代出鈔米以給濱竈迺米實難辦法終不行迨彭公韶巡視直憐其困弛之爲民水鄉盡得落籍而應辦鹽餉則帶民糧徵銀解運司本縣田畝始有二千三十金之加民代水鄉竈受累此時水鄉所遺草蕩若卽併歸濱竈猶可計草價以定鹽餉少損民田帶徵之數乃官與徵銀一千八十兩解運司代之釐集至前任夏始議併給濱竈失之已晚顧又與之蕩而貰之草價反將此一千八十金者帶徵于民糧復以兩場爲惠不均更包補鮑郎四百六十金以均之合前共三千五百餘金而此外徭銀抵課本縣及嘉平二縣代解者復有五百五十金之多重疊包賠不一而足于是兩場課銀盡皆民爲竈出穀土爲鹽田出海沙所辦者猶有千金餘鮑郎直三百五十金而已更以官吏工脚之俸糧工食縣司所設之鹽課給賞計之所費又七百餘金取以相當實入之利益復無幾竊謂國家鹽筭之失算無如此邑兩場甚也總之一鈔法不行本絀無以生息遂行權宜苟且之術貽累于民而無益于國至此今欲修復之亦求之國初給竈之舊而可矣夫國初所用給竈者非前所云工本鈔及瀆地草場三者

耶工本鈔不易復滿地草蕩自在卽滿地時有坍漲蕩之無虧損有墾闢者又在今兩場竈丁所受草蕩每丁多者三十餘畝少者亦不下二十畝每畝佃客納草價五六分與竈丁其耕熟者分爲上中下三則增派稅銀自三分至一分五釐解運司大約竈丁所得草價多者每歲一兩餘少者亦不下八九錢而滿地之佃與人者又可得銀二三錢不止至問竈丁所納于運司者每丁歲額實不過二錢有奇而已向惟責其煎辦每年每丁須納鹽三千六百觔值銀七八兩之多故給之草蕩給之工本米優厚如此今因工本米不給鹽課俱帶徵于民糧止責其納銀二三錢矣此卽滿地之入足以辦之有何所困而必須優厚之也乃空擲此草蕩與之合歲享草價之厚入豈非當事者失于籌及相沿冒濫未裁乎抑鹺司積胥猾吏欲畱此以取分于竈戶故相隱而不發至今乎夫民爲竈因田糧爲鹽課出辦亡論矣蕩固國家地土也草價因國家地土所產也不辦鹽而收息有此理否卽辦鹽而以一二兩之入輸一二錢之稅十而納一又有此理否民之田可合代徵竈之蕩胡不可加徵也竈之蕩可自佃之而收價蕩之價胡不可改之爲稅如民田一例徵之以補鹽課以減本縣帶徵之

課也計兩場耕熟之蕩海沙可得三四萬畝鮑郎可得數千畝今分三則起稅解運司者不過千金若以民田稅銀額論之尚可畝加銀五六分當得銀三千也其未墾者畝可徵銀二三分兩場爲畝九萬餘又可得銀二千餘也今莫若盡以其蕩歸之有司將佃客姓名籍之于冊一如編審里長之法荒熟各自爲里畝多者爲役頭畝少者爲甲戶立限徵銀解之運司除抵海砂課銀一千有奇鮑郎課銀三百有奇外尚多三千餘金則以一千金抵本縣代納之蕩價以二千金抵本縣帶徵水鄉之鹽銀綽然有餘民可甦而國計可裕其兩場滿地尚有一萬六千餘弓減佃價之半而徵之尚可得銀一千六百則或歸場官收解或歸有司照前法徵銀亦無不可總之今日海上煎丁俱非真竈編排直捷徵銀自易正不必合多人豫于其間恣其中飽而無益于國也

蘆瀝場

宋元皆以蘆瀝場隸海鹽縣明初裁併獨山場

洪武元年復置又設嘉興轉運分司于場內宣德五年始以蘆瀝屬平湖南爲捍海塘竈聚于塘外宋置榷場

于廣陳明改置蘆瀝故有運鹽河一十二里場署在新

倉鎮團額一十三竈舍一百十七廩房三十二間運鹽

出場分二所候掣由運河至徐家帶赴嘉所由廣陳至

橫浦赴松所昔因場在蘆瀝浦故名今仍之兩浙鹽法志圖說

案乾隆三十二年起蘆瀝場專配松所掣驗明竈丁原額大丁二千一百三

十九戶小丁八千六百一十一戶歲辦鹽七千六十六

引一百六十二觔二十四兩三錢內本色四千二百五十一引二百九十八

觔二兩零該銀二千五百五十一兩四分零折色二千八百一十四引二百六十四觔零該銀一千六百八十

八兩七錢九分零領團十二草蕩一千七十四頃四十五畝零

納蕩價一千五百一十九兩八錢九分零趙圖嘉興縣

蘆瀝場鹽課司額鹽七百四十九引三百六十六觔五兩

蘆瀝場鹽課司額鹽七百四十九引三百六十劬五兩

秀水縣鹽課司額鹽三引一百二十一劬七兩平湖縣

歲辦額鹽一萬五千五百一十引五十九劬二兩五錢

石門縣鹽課司額鹽七十五引五十五劬

案前款銀兩現在照額徵

解並無更改

國朝蘆瀝場竈丁八千八百一十一丁年額產鹽二百五十

五萬九百劬配銷嘉松二所正引八千五百三道票引

一千七百八十道半蕩地豈柴團基公治岸頭沙蓋灰

場海灘共一十萬四千三百七十五畝四分七釐九毫

五絲

吳志

舊團額 東正沮一沮二中上中正南備西下南正江門

南中山東山西 兩浙鹽法志

新聚團額 共十三團煎竈一百一十七座 山西團 六竈 山東團 八竈 中正團 十四

竈 江門團 八竈 南正團 十四竈 西下團 十一竈 南備團 十三竈 南

二團 七竈 中上團 七竈 沮二團 八竈 沮三團 六竈 沮一團 十竈 東正

團 五竈 兩浙鹽法志

場地 本場自明萬歷年間竈戶逃亡殆盡丁課已歸蕩

地徵課 兩浙鹽法志 本場代納西路場銀二百六十一兩零

俟西路復漲仍歸自辦 浙江通志 本場上中下各則課蕩九

萬四千三百六畝四分九釐四毫五絲三忽 內原額各則課蕩四

萬五千七百七十六畝二分六釐四毫新耕課蕩四萬七千

萬五百七十六畝二分六釐四毫新耕課蕩四萬七千
五百五十二畝六分九釐六毫續耕課蕩六千一百七
十七畝五分三釐
四毫五絲三忽
本場上中下各則稅蕩五千二百三

十八畝五分一釐九絲三忽七微又各則海灘灰場四

千八百七十八弓

內丈報加陞新墾稅蕩五百八十四畝三分二釐四絲六毫七微備荒稅

蕩四千六百五十四畝一分九釐四絲七忽丈陞海灘

六弓新墾海灘六弓灰場九十九弓備荒海灘四千七

百六十七弓兩浙鹽法志案平湖王志查實課蕩

九萬四千三百六畝四分九釐四毫五絲三忽稅蕩四

千六百五十四畝一分九釐四絲七忽海灘四千七百

六十七弓康熙六年為清丈各省之地等事丈陞稅蕩

二百二十一畝九釐五毫海灘六弓十六年為特參隱

漏沙場等事丈陞稅蕩七十五畝三分一釐五毫九絲

十八年為題明新陞蕩稅等事報陞新漲稅蕩一畝十

九年為恭報新陞蕩稅等事報陞新墾稅蕩三百三十

六畝一分九釐五絲海灘六弓五十二年為恭報各場

蕩地等事報陞新墾稅蕩四畝七分一釐九毫六忽七

徵五十九年又報陞稅蕩五畝六十年又報陞新墾稅
 蕩四十一畝六十一年又報陞海灘九十九弓乾隆五
 十年為奏明事又陞周家堰稅蕩九畝四分四釐四毫
 計本場上中下各則稅蕩凡五千二百四十七畝九分
 五釐四毫九絲三忽七微海灘凡四千八百七十八弓
 又案平湖志現在課蕩正課銀四千六百四十九兩四
 錢八分六釐一毫四絲一忽二微珠車銀七十九兩四
 分一釐二毫六絲四忽四微四塵稅蕩正稅銀三百三
 十一兩六錢六分六釐四毫八絲九忽八微五沙七塵
 三埃九渺三漠珠車銀五兩六錢三分八釐三毫三絲
 三微二纖六沙六塵九埃七
 渺五漠場徵折解鹽道轉解

鍋盤

一百一十七副

每竈鐵鍋二口
兩浙鹽法志

鹽劬

每涵一担成鹽二十劬

兩浙鹽法志
趙圖記場
竈總論國初海沙場領團

十三鮑郎場領團五蘆瀝場領團十二凡竈丁俱發團
 煎鬻正統中侍郎周忱始議分附場為濱竈遠場為水
 鄉竈濱竈鬻鹽水鄉竈出工本米後濱竈通課累水鄉
 改議水鄉自納折色鹽銀設百夫長集收百夫長往往

過徵竈為之困成化末都御史彭韶改議水鄉竈盡歸
 改議水鄉自納折色鹽銀設百夫長集收百夫長往往

過徵竈爲之困成化末都御史彭韶改議水鄉竈盡歸民役其折色銀歸糧耗帶徵濱竈丁缺補以曠丁不足補以水鄉初海沙有草蕩四百四十六頃六十九畝零鮑郎有草蕩八十二頃三十六畝零蘆瀝場草蕩一千七十四頃四十五畝零竈戶既給鹵地復給草蕩煎鬻易辦自鄉竈歸民原撥草蕩乃立蕩戶歲徵其入口蕩價海沙蕩價一千一十九兩六分零鮑郎蕩價六十八兩三分蘆瀝蕩價一千五百一十九兩八錢九分零各設收頭徵之欺弊視百夫長尤甚嘉靖中有司改議蕩價併歸秋糧而水鄉蕩盡給濱竈然于竈雖優而民則病矣昔商人中鹽一引才輪邊粟二斗五升恒操其贏竈戶辦鹽一引給工本鈔一千五百文可易米一石故課易辦鹽有餘積民戶口得子運司支口食鹽自給有司固徵其入曰鹽糧自鈔法不行竈戶日以耗散商人每引增至銀二兩口食鹽亦不復給商民蓋交病之然鹽口之稅官吏每口一十二兩市民六兩每兩納鈔一貫鄉民二兩二兩五錢每兩納米四升三合二抄五撮鹽雖不給而原額固在宀司因併其額入稅糧內帶徵食鹽廢而私鹽日熾矣有司知其原復其舊制草蕩以歸竈不以稅民鹽口以惠民不復併稅則私鹽息而商

利倍邊儲尚亦有賴哉大清一統志鹽場在海鹽縣海濱曰鮑郎曰海沙在平湖曰蘆漚曰橫浦俱設團窰有鹽大使案橫浦場屬婁東西路場屬海寧因掣驗俱抵嘉所並錄于左

橫浦場 明初置鹽課司于橫浦隸嘉興分司而鹽場則

在松江府華亭縣之六保

本朝析華亭置婁縣故場屬于婁東配運掣驗由全公亭廣

陳鎮至平湖抵嘉所兩浙鹽法志圖說窰丁四千七百七十七

丁年額產鹽九十六萬觔配銷嘉松二所正引四千道

蕩地灰場海灘共三萬九千八百四十一畝四分六釐

一毫場境婁縣界內課附雍正七年題准橫浦場仍歸

平湖縣徵解 吳志

江南金山縣完課浙江通志

西路場 明洪武初設于海寧縣東六十里之黃灣寺萬

西路場 明洪武初設于海寧縣東六十里之黃灣寺萬

歷間移置新倉今仍之貯鹽倉有黃灣廟灣新倉舊倉

四所運鹽赴嘉所掣驗有三道自包家山經黃道河至

榆城黃廟二倉之鹽也自東方橋山黃道河至榆城新

舊二倉之鹽也

兩浙鹽法志圖說

竈丁五千三百七十三丁年

額產鹽一千七十萬三百二十五觔配銷嘉所正引四

萬三千四百七十三道票引四千八十四道沙渚四千

八百六十五丈八尺倉基地二十二畝六分報陞地二

畝丁課銀八百二十九兩五錢五分二釐四毫二絲五

忽倉基陞地共銀三兩一錢八分八釐六毫七絲九忽

零每兩隨徵車珠銀一分七釐

場境海寧縣界內課附杭州府海寧縣督催徵

解該場官及煎辦鹽筋配掣

事宜俱屬嘉興府

吳志

掣掣

季掣 順治三年杭嘉紹松等所四季委官掣驗孟起季

竣迨後巡鹽御史奉停巡方鹽皆親掣一季不能遍歷

四所遂定為一歲兩掣首掣以孟冬月為期次掣以仲

夏月為期今兩浙鹽又定在每歲夏六月一掣冬十二

月一掣以符一年兩掣之限

浙江通志

捆運 嘉所商鹽于西路鮑郎海沙蘆漚橫浦等場捆運

石門縣肩引于許村場支鹽海鹽縣肩引于海沙場支

蘆平湖縣肩引于蘆漚海沙二場支鹽嘉秀善桐四縣

石門縣肩引于許村場支鹽海鹽縣肩引于海沙場支

鹽平湖縣肩引于蘆瀝海沙二場支鹽嘉秀善桐四縣

商銷票引通在嘉屬五場買補各縣肩引止許本縣城鄉市鎮肩挑貨賣越境

者治罪至貧難軍民亦止許附近場分地方肩挑背負易米度日違者以私鹽論罪兩浙鹽法志案現在

嘉所季掣商鹽無論正引票引新票並在西路黃灣鮑郎海沙四場買補其蘆瀝橫浦道路較遠捆運維艱于

乾隆三十二年起概運松所掣驗

截驗 嘉所商鹽除臨安武康德清三縣定派杭所外其

餘浙西縣分不經杭關悉照杭所之例俱由蘇湖二府

分別盤驗兩浙鹽法志案嘉秀善桐吳震六縣俱由嘉分司盤驗

例限附單引入場各案季掣引日先期編定鹽道印給單引各商齎領下場買補單引入場鮑

郎場海沙場蘆瀝場橫浦場西路場各限五日

嘉興府志 卷二十一
出場所 各商在場買補既足運鹽聽掣海沙場鮑郎
並以號票實填出場之日為始

場 各限九日 蘆瀝場橫浦場 各限十日 西路場 限四日

到縣住賣 商鹽運到住賣州縣俱以領帖出司日 宜興
為始扣算到縣告投引程之日為止

荆溪丹陽金壇 限三十日 武進陽湖無錫金匱長興廣德

江陰 限三十日 丹徒 限三十日 建平溧陽 限三十日 長洲元和吳

縣吳江震澤烏程歸安安吉孝豐 限二十三日 嘉興秀水嘉

善桐鄉 限十四日 兩 浙鹽法志

戶口 浙

食鹽戶口 嘉興縣食鹽課口四萬一千八百五十九口

每口徵銀一分九釐八毫鹽法志嘉興 秀水縣食鹽課
縣一十六萬三千五百一十五丁口

一萬八千二百七十七口 每口徵銀一分八釐

口一萬八千二百七十七口零 每口徵銀一分八釐鹽法志秀水縣一十萬五

千六百三十一丁口 嘉善縣食鹽課口四萬二千八百六十四口

每口徵銀二分八釐零鹽法志嘉善縣一十一萬七千九百七十七口 海鹽縣食鹽課口

四萬九千五十口 每口徵銀六分六釐零鹽法志海鹽縣五萬二千八百 平湖縣

食鹽課口三萬六千三百二十五丁口 每口徵銀六分四釐零鹽法志

平湖縣四萬四百六十五丁口 石門縣食鹽課口六萬六千四百四十

七丁口 每口徵銀五分一釐鹽法志石門縣七萬一百七十九丁口 桐鄉縣食鹽課

口四萬九千二百八十二丁口 每口徵銀六分一釐零鹽法志桐鄉縣五萬一

千六百三十一丁口以上賦役全書

煎鹽戶口 鮑郎場竈丁二千一百四十一丁口海沙場

竈丁五千七百二十丁口蘆瀝場竈丁四千八百一十

一丁口橫浦場竈丁四千七百七十七丁口西路場竈

丁五千三百七十三丁口

兩浙鹽法志

巡鹽

書

府巡鹽 總巡廳稽巡府捕二十名每名七兩二錢二分

該銀一百四十四兩

年限功績銀一百八十兩車珠銀三兩六分限獲私鹽船抵價銀二

十八兩八錢私鹽犯人折抵銀一十二兩季招犯抵銀六兩

吳志

縣巡鹽 嘉興縣額設鹽捕一十四名每名七兩二錢七

每名給該銀一百兩八錢遇間加銀八兩四錢

年限功績銀一

數相同該銀一百兩八錢遇間加銀八兩四錢
百八十兩車珠銀每兩一分七釐該銀三兩六分限獲私鹽船抵價銀二十八兩八錢私鹽犯人折抵銀一十

秀水縣額設鹽捕一十四名添設館哨兵四名該工

二秀水縣額設鹽捕一十四名添設館哨兵四名該工

食銀一百二十九兩遇閏每名加銀六錢年限功績銀一百九十兩

入錢車珠銀三兩一錢四分三釐限獲私鹽船抵價銀二十八兩八錢私鹽犯人折抵銀十二兩杉青王

江兩巡司各額設弓兵一十三名每名三兩六錢每司

該銀四十六兩八錢王江杉青巡司各年限功績銀三十九兩車珠銀六錢六分三釐各

限獲私鹽船抵價銀六兩私鹽犯人折抵銀二兩五錢杉青閩巡檢司于康熙四十七年間奉裁鹽務歸併秀

捕官專責辦課嘉善縣額設鹽捕一十四名每名七兩二錢遇

閏加銀六錢年限功績銀一百八十兩車珠銀三兩六分限獲私鹽船抵價銀二十八兩私鹽犯

人折抵銀一十二兩裁留魏塘巡司弓兵工食抵價各兵年限功績船犯等銀七十二兩海鹽縣額

設鹽捕一十四名該工食銀一百兩八錢遇閏每名加

銀六錢年限功績銀一百八十兩車珠銀三兩六分限獲私鹽船抵價銀二十八兩八錢私鹽犯人折

抵銀一十二兩裁留澈浦海口兩巡司弓兵六十八名歸并海捕官兼

轄每名三兩六錢該銀二百四十四兩八錢于康熙三十九年奉

文移弓兵八名駐大嵐山巡防年限功績銀七十八兩車珠銀一兩三錢二分六釐限獲私鹽船抵價銀三十

一兩二錢私鹽犯人平湖縣額設鹽捕一十四名該工折抵銀一十三兩

食銀一百兩八錢遇閏每名加銀六錢年限功績銀一百八十兩車珠

銀三兩六分限獲私鹽船抵價銀二十八兩八錢私鹽犯人折抵銀一十二兩乍浦巡司額設

弓兵二十一名白沙灣巡司額設弓兵二十六名每名

工食銀三兩六錢康熙三十九年奉文移白沙弓兵二名駐大嵐山巡防白沙乍浦巡司

各年限功績銀三十九兩車珠銀六錢六分三釐各限獲私鹽船抵價銀六兩私鹽犯人折抵銀二兩五錢

石門縣額設鹽捕一十四名杭協巡鹽捕十名烏青鎮

石門縣額設鹽捕一十四名杭協巡鹽捕十名烏青鎮

哨兵四名每名七兩二錢該銀二百一兩六錢緣在邑每年陞

科不一現在給銀二百兩八錢七分五釐零年限功績

銀一百兩車珠銀一兩七錢限獲私鹽船抵價銀一十

四兩四錢限獲私鹽犯人折抵銀六兩又杭協巡鹽捕

烏青鎮哨兵限獲私鹽船一十七隻二分抵價銀五兩

一錢六分私鹽犯人五名二分折抵銀六錢五分該捕

兵工食銀九十八兩六錢四分每年彙于功績項下統

解充 桐鄉縣額設鹽捕一十四名哨兵四名該工食銀

一百二十九兩六錢遇閏每名加銀六錢年限功績銀一百八十四

兩八錢車珠銀三兩一錢四分一釐六毫鹽捕限獲私

鹽船抵價銀二十五兩二錢私鹽犯人折抵銀一十兩

五錢哨兵限獲船犯 青鎮巡司額設弓兵一十三名每

銀二兩二錢一分

名三兩六錢該銀四十六兩八錢司兵年限功績銀三十九兩車珠銀六錢

六分三釐限獲私鹽船抵價銀六兩三錢私
 鹽犯人折抵銀二兩六錢二分五釐 吳志
 案各縣賦役全書鹽捕工食與吳志相符惟查乾隆五
 十八年部議人鹽並獲者全行充賞獲鹽不獲人者將
 鹽貨一半賞給不設功績定額又現在冊
 報差捕有私必擒蓋鹽法于茲益密矣

浙江圖書

嘉興府志卷二十八

嘉興府知府 伊湯安 重輯

郵傳

郡當三吳百粵之交為入浙門戶驛舊設提領官元明以來郵政或分屬或協理而總其成于憲司惟是牙旗羽檄往來紛繹候吏挽卒或逾常額近則

令甲森嚴應接供帳之煩悉綜覈省減亦既法行弊絕得置郵之本意矣塘舖專達四境亦見衝僻之各殊焉志

郵傳

西水驛

在府城西門外設有驛丞

大清一統志 案
明析屬秀水袁志云

阜成門外西麗坊元初置至正末燬于兵明洪武元年四月除

授站提領為驛丞浙江通志有解舍船坊柳志站船一十七座

趙圖明末燬

國朝康熙十一年守道李顯榮檄知府王師夔重建顯榮書

額駭征咨度袁志乾隆五十二年秀水縣知縣紀有堂建

迎暉亭新纂元沈鉉西驛停橈詩帆收麗橋邊暝色

水驛詩西水鳴笳集要津滿城飛蓋入青旻雲連遠嶂

明雙鳥潦盡寒潭見數鱗幾處肩頰晴刈稻何人頭日

晚垂綸流亡未復官租急慚愧中朝衣紫身吳與弼

被召舟次秀水要津詩程程客路問前蹤又繫城頭檣

李篷懷古心期何處寫一江煙浪雨溟濛朝鮮使臣

崔溥過秀州西水驛詩南北東西子豈窺中原風景肯

虛拋岳王廟下雲煙合伍相祠前草木交一望青天涵

水面五更明月掛松梢今朝又過嘉興府人自繁華竹

自苞

嘉禾遞運所

在西麗橋西百步許

吳志云西水驛西南

元嘉禾馬

驛址

至元志馬驛馬九十匹馬戶八百三十水驛船八十隻船戶七百六十

明洪武初改

建宣德中知府齊政重修

趙圖記

萬歷七年裁併西水驛

浙江通志

額設驛阜二名共工食銀十二兩嘉興縣徵給

案驛冊遇閏加

銀

西水驛人夫

驛冊稱陸路夫

一百四十四名共工食銀一千

三十六兩八錢遇閏加銀八十六兩四錢內嘉興縣徵

給銀四百五十三兩六錢加閏銀三十七兩八錢秀水

縣徵給銀三百二兩四錢加閏銀二十五兩二錢嘉善

縣徵給銀二百五兩二錢加閏銀一十七兩一錢海鹽

縣徵給銀七十五兩六錢加閏銀六兩三錢

案驛冊每
名日給銀

分二嘉興縣均平緯夫二百九名共工食銀一千五百四

兩八錢遇閏加銀一百二十五兩四錢

站馬一十匹馬夫五名共工料銀二百七十兩原額應

差馬馬夫共銀三百八兩尚餘銀三十八兩內應撥給

秀水縣馬不敷工料銀一十兩七錢五分五釐二絲四

忽三微一塵二渺三漠九埃六纖二沙撥給石門縣馬

不敷工料銀二十七兩二錢四分四釐九毫七絲五忽

六微八塵七渺六漠三纖八沙遇閏應加銀二十二兩

五錢本縣止額加閏銀九兩計不敷閏月工料銀一十

六徵入塵七沙六漠三織八沙過閩應加銀二十一兩

五錢本縣止額加閏銀九兩計不敷閏月工料銀一十

三兩五錢在于仁和縣馬餘閏銀內撥給銀七兩二錢

錢塘縣馬餘閏銀內撥給銀六兩三錢案馬每匹日給草乾銀六分夫

每名日給銀三分又嘉興縣原額應差馬十五匹夫十

五名雍正四年撥馬五匹夫十名協濟石門縣賦役全

書驛站下仍編舊額

以上浙江通志

添設買補馬二匹價銀二十八兩差馬倒斃奉文內扣議增十分之二

皮臙共銀六兩又馬稅每兩三分每匹四錢二分共銀八錢四分移交

錢塘縣投稅造報

添設馬匹棚廠槽鋤銀一十四兩二錢以上嘉興題銷冊

秀水縣均平緯夫二百二十名共工食銀一千五百八

十四兩遇閏加銀一百三十二兩

站馬一十匹馬夫五名其該工料銀二百七十兩本縣

止額工料銀二百五十九兩二錢四分四釐九毫七絲

五忽六微八塵七渺六漠三纖八沙計不敷銀一十兩

七錢五分五釐二絲四忽二微一塵二渺三漠九埃六

纖二沙在于嘉興縣馬餘銀內照數撥給遇閏應加銀

二十二兩五錢本縣止額加閏銀七兩五錢計不敷閏

月料銀一十五兩在于仁和縣馬餘閏銀內撥給

原額應差馬十五匹夫十五名雍正四年撥馬五匹

夫十名協濟石門縣編額如舊以上浙江通志
添設買補馬二匹價銀二十八兩
餘與嘉興縣同

添設馬匹湖廠漕銀一十四兩二錢以上秀水

添設馬匹棚廠槽鏹銀一十四兩二錢

以上秀水
題銷冊

支應銀八百四十一兩九錢二分內嘉興縣徵給銀三百四十三兩九錢七分六釐一毫秀水縣徵給銀二百七十四兩五錢八分九釐二毫嘉善縣徵給銀九十五兩六錢二分七釐八毫九絲五忽海鹽縣徵給銀六十一兩四錢八分八釐九毫五忽平湖縣徵給銀六十六兩二錢三分七釐九毫

江
座站仙船一十二隻船頭水手六十一名共工食銀四百五十兩遇閏加銀三十七兩五錢內嘉興縣徵給銀三十五兩三錢七分五絲加閏銀二兩九錢四分七釐

五毫秀水縣徵給銀六十四兩一錢一分九釐六毫五
絲加閏銀五兩三錢四分三釐三毫四忽一微六塵六
渺六漠六埃六纖六沙嘉善縣徵給銀二十五兩九錢
二分二釐五毫五絲加閏銀二兩一錢六分二毫二絲
八微三塵三渺三漠三埃三纖四沙海鹽縣徵給銀六
十一兩七錢八分七釐七毫五絲加閏銀五兩一錢四
分八釐九毫七絲五忽桐鄉縣徵給銀二百六十二兩
八錢加閏銀二十一兩九錢

修造船料銀六百八十六兩四錢一分九釐九毫九絲
七忽內秀水縣徵給銀一百一十三兩五錢三分二釐

九毫九絲七忽嘉善縣徵給銀二百八兩四錢四分三

七忽內秀水縣徵給銀一百一十三兩五錢三分二釐

九毫九絲七忽嘉善縣徵給銀二百八兩四錢四分三

釐三毫海鹽縣徵給銀五十一兩三錢四釐五毫平湖

縣徵給銀一百九十四兩七錢八釐八毫石門縣徵給

銀四十五兩二錢五分四毫桐鄉縣徵給銀七十三兩

一錢八分

出江家伙銀二百兩三錢八分四釐嘉善縣徵給以上浙江

通志案座站仙船原額二十隻嘉興縣四秀水嘉善

海鹽平湖四縣各三石門桐鄉兩縣各二康熙二十五年

年調赴省城停泊承應差使雍正四年裁減入隻改歸郵政衙門管理見驛冊

清軍館 在府治東偏宋紹興間城隍廟至元遷招提寺

曹刺史更爲公館明洪武初又更爲內館驛以延往來

使客

鄒志補

宣德間更為清軍館宏治十六年同知鄭循

重葺

浙江通志

急遞總舖

在府治撫字坊下

袁志又云宋置舖兵元制每十里或十五里二十里

設急遞舖每舖置舖兵五人案中統元年隨處設傳遞舖明洪武間定制凡十里設一舖每舖設舖長一名舖兵要路十名僻路五名或四名

嘉興縣

安遠驛

在望吳門外

案明橋屬秀水

宋秀州守曾紆重修避朝

散大夫間人安遠諱改名為禾興驛

宋嘉禾志

今裁

東津亭

在蒯塔坊東馬橋東水次東道駐節之所

以上浙江

通志案橋志有臨津亭

嘉興縣志卷二十八 五 急遞舖 案至五元士心嘉嘉州縣急遞舖一十七處明浙秀

縣前急遞舖

案至元志嘉興縣急遞舖一十七處明析秀水嘉善後止設八處志列龍華舖地屬嘉

興司兵工食由秀水給領今從賦役全書改正實止七舖詳下

常豐舖

在縣東一十里

館

團港舖

在縣東北二十里

以上袁志案柳志東塘四舖有龍華舖在縣東二十里

今歸秀水魏塘舖在縣東四十里今嘉善縣治

十八里舖

在縣東南二十里

新豐舖

在縣東南四十里

以上吳志案至元志東塘六舖內馬橋舖半墩舖下滙

舖高橋舖相距各九里皆今縣東境詳嘉善

落繹舖

在縣南一十里

鍾塘舖

在縣南二十里

案柳志趙圖記作中塘舖

馬涇鋪 在縣南三十里

以上袁志 案至元志南塘三鋪高家灣許婆涇濟川鋪相距

各十里南接海

鹽縣莫涇鋪

今司兵三十六名賦役全書常豐落緯衝要二鋪各八

名工食銀一百一十五兩二錢每名七兩二錢加閏銀

九兩六錢每名六錢團港十八里馬涇新豐鍾塘偏僻

五鋪各四名工食銀一百二十兩每名銀六兩加閏銀

一十兩每

名五錢

秀水縣

禾興館 在縣北拱辰門外舊安遠驛傍宋宣和間秀州

守會紆既改驛題館曰將歸取楚辭登山臨水送將歸

之義陸經為記後改禾興館頗宏壯

嘉興湯志 楊萬里秀州嘉興

宋

館拜賜春幡勝詩中使傳宣下紫宸簇頭濃染御香雲

綵幡耐夏宜春字寶勝連環曲水紋癡似土牛鞭不動

老登金馬愧無聞強簪華髮知難勝只有新詩頌萬分

老登金馬愧無聞強簪華髮知難勝只有新詩頌萬分
國朝朱彝尊耀歌父老禾興舊館前香稻熟後話
豐年樓頭沽酒樓外泊半是江淮販米船 凌大田詩
禾興猶記古吳名北郭煙波入望青一自登臨多送遠
那堪重到
俯雕甍

北津亭 在望吳門外北麗橋水次北道官船駐節之所

舊有官廳側房

府前舖 在縣東二里

三塔舖 在縣西八里

分鄉舖 在縣西一十八里

趙疇舖 在縣西二十七里

舖馬涇舖楊梗舖相距各
十里西接崇德縣官窰舖

以上袁志 案至元志西塘
五舖通越門舖趙家舖深葉

杉青舖 在縣北八里

金橋舖 在縣北一十八里

聞店舖 在縣北二十七里 案至元志北塘三舖施家舍舖秋茂舖北界首舖相距各

十里北接平江路
吳江縣界遞舖

龍華舖 在縣東北三十里 以上秀水李志

今司兵四十八名賦役全書衝要八舖各六名工食銀三百四十五兩六錢每名七兩二錢加閏銀二十八兩八錢每名六錢

嘉善縣

大勝津亭 在縣治東三里 柳志稱東接官亭 明天順四年建久

地

太平津亭 在縣治西一里 柳志稱西明天順間建

太平津亭

在縣治西二里

柳志稱西
接官亭

明天順間建

國朝雍正六年知縣邵煜重修

以上嘉善
善戈志

縣前總舖

在縣治東二十步明宣德五年建

張涇滙舖

在縣治東一十里

以上柳志
興縣東塘六舖內高橋舖

案至元志嘉

東九里接魏塘舖又東一十二里接張涇滙舖東九

里接松江府風涇舖今魏塘即縣治風涇析隸嘉善

今司兵十名賦役全書偏僻二舖縣前舖七名風涇三
名工食銀七十二兩每名七兩二錢加閏銀六兩每名

六錢

海鹽縣

秦駐館

唐圖經云古有秦駐館去縣西半里久而傾圮

長慶間縣令李鐔于縣南立館仍是名五代時廢

宋武原志

唐張祜秦駐山南館詩故人營此地臺館尚依依黑
夜山魑語黃昏海燕歸舊陰楊葉在殘雨槿花稀無復

南宮賞高
簷紅燭輝

望城館 宋武原志云禪悅院西偏有望城館建炎兵火

此館僅存紹興壬子歐陽延世撤廢樊圖經云禪悅院

今天寧寺也 浙江通志



秦溪館 在縣南十五里秦駐山下舊志云古津亭也宋

紹興元年縣令陳祖永修後縣令李直養立是名 海鹽圖經

海塘公館 在龍王廟右 浙江通志 明萬歷中知縣饒廷錫建

志 哀

望洋堂 在縣東門外濱海康熙二年遊擊陳一安建 吳志

縣前急遞舖 在治河西二十步 趙圖記 案至元志急遞舖南一十五里

故王洋汗堂 在縣東門外濱海康熙二十一年遊擊陳一安建志

縣前急遞舖 在治西三十步 趙圖記 案至元志急遞舖九莫涇舖南一十五里

錢塾舖一十八里天仙舖一十二里至本縣瀕海又錢塾舖東南十五里接澉浦鎮路芍城舖再南接蔣塾舖

相村舖孫老橋舖大橋舖石灰橋舖至澉浦鎮市各六里瀕海

朱公亭舖 在縣西十里

周墩舖 在縣西北二十里

黃泥舖 在縣西北三十里 以上袁志 案海鹽圖經西塘三舖北接嘉興縣界馬涇

舖

藍田舖 在縣南十里

常川舖 在縣西南二十里

澉浦東門舖 在縣西南三十里 以上海鹽圖經西南接海寧州界談山舖 案

趙圖記是為
南海塘三舖

九里亭舖 在縣北十里

麥莊涇舖 在縣北二十里 以上海鹽仇志又十里接平湖縣界惹山舖 案趙圖記

是為北海塘二舖又海鹽圖經云南北海塘舖明洪武二十一年知縣郎時翔增置每舖建郵亭一正屋三左右廂各三圍

甯門道俱備



今司兵三十二名賦役全書縣前舖七名朱公亭四名周塾黃泥各三名衝要四舖工食銀一百二十二兩四錢每名銀七兩二錢加閏銀一十兩二錢每名銀六錢藍田常川九里舖麥莊涇澉浦東門各三名偏僻五舖工食銀九十兩每名銀六兩加閏銀七兩五錢每名銀五錢

平湖縣

當湖公館 在治西三百步即宋當湖務基 浙江通志 明洪武

開為兌銀局嘉善開收建

嘉善縣志 卷二十一

九

間為稅課局嘉靖間改建

袁志

縣前急遞舖 在縣右二百餘步

劉志

轉塘舖 在縣南一十里

館

惹山舖 在縣東南二十七里

乍浦東門舖 在縣東南三十七里

以上柳志

梁莊舖 在縣東南三十里

袁志 獨山舖無梁莊案柳志有

今司兵一十七名賦役全書縣前衝要舖五各工食銀三十六兩每名銀七兩二錢加閏銀三兩每名銀六錢轉塘惹山乍浦東門梁莊偏僻四舖各三名工食銀七十二兩每名銀六兩加閏銀六兩每名銀五錢

石門縣

阜林驛 在石門縣南門外舊屬桐鄉縣明嘉靖中徙此

今有驛丞 大清一統志 案驛丞于乾隆二十一年裁見賦役全書 巡按御史張

景奏改以驛去府治不一站長安驛偏迂乃度中置于

縣 浙江通志 初建永安橋東後知縣喻冲徙今地舊額曰吳

越名津 崇德新志

國朝康熙十九年同知季舜有攝縣事重新 袁志 季舜有

畧嘉郡水陸通津北接三吳南達八閩行李之往來絡驛于道故驛站之設嚴于他方阜林驛者舊屬桐鄉之

阜林鎮明嘉靖間巡方御史奏置石門縣仍其名堂樓

廚監載在府志蓋郵傳之大者而廢且數十年矣予攝

邑篆會有親藩旋師之役供億浩繁吏民震恐予為黽

勉接濟師行而後即安川得以其間經營土木計邑之

重役大務未有甚于驛者乃卜日量工舉而新之公帑

既不得羨又以累民為難稍捐已貲以集事經始于庚

申二月閏三月而落成規模丹堊差擬于舊庶幾停橈

駢節得無暴露風日之患以重吾吏民過也 明貝瓊

阜林驛詩朝發白水村夕次阜林驛水腥無飲馬林黑

阜林驛詩朝發白水村夕次阜林驛水腥無飲馬林黑
有歸翻昔時兵交地白骨如山積萬竈今已夷風亭煥
新飾居人尚星散父老悲故迹團團關山月夜逐南征
客程敏政過桐鄉晚宿阜林驛詩東風吹日半晴陰
不覺船窗水氣侵三里人家春淡淡一江煙樹晚沉沉
任洛阜林古驛詩碧樹雲林隱驛樓新題舊咏姓名
畱停舟莫向斜陽裏
楊柳煙蕪縮客愁

石門驛

在石門鎮唐有驛故市名石門後裁併

浙江通志案

至元志官驛屬馬驛崇德縣馬四十四馬戶三百八十
二戶又崇德縣馬一十二匹馬戶一百一十四戶則元
時崇德亦尚有二驛也

額設驛阜二名工食銀一十一兩六錢六分二釐六毫

石門縣徵給

阜林驛人夫南北遞報夫六十四名其工食銀四百六

十一兩七錢三分三釐二毫八絲遇閏加銀三十九兩六錢石門縣徵給

石門縣均平緯夫五百九十四名共工食銀四千二百九十兩八錢一分六釐遇閏加銀三百四十五兩六錢八分八釐一毫五絲一忽八微四塵六渺五漠四埃七纖八沙

站馬二十匹馬夫一十名共該工料銀五百四十兩本縣止額工料銀三百八十兩九錢四分三釐一毫二絲計不敷銀一百五十九兩五分六釐八毫八絲在于嘉興縣馬餘銀內撥給銀二十七兩二錢四分四釐九毫

七絲五忽六微八塵七渺六漠三纖八沙仁和縣馬餘
銀內撥給銀八十六兩四錢錢塘縣馬餘銀內撥給銀
四十五兩四錢一分一釐九毫四忽三微一塵二渺三
漠九埃六纖二沙遇閏應加銀四十五兩本縣止額加
閏銀二十二兩六錢八分四釐七毫五忽計不敷閏月
工料銀二十二兩三錢一分五釐二毫九絲五忽在于
仁和縣徵給吳山驛餘閏銀內撥給銀八兩三錢六分
六釐六毫六絲六忽六微六塵六渺六漠六埃六纖六
沙海寧縣徵給浙江驛馬餘閏銀內撥給銀八兩三錢
六分六釐六毫六絲六忽六微六塵六渺六漠六埃六

織六沙仁和縣徵給縣馬餘閏銀內撥給銀二兩八錢

五分尙不敷銀二兩七錢三分一釐九毫六絲一忽六

微六塵六渺六漠六埃六織八沙在于各縣扣存小建

銀內撥奏

案賦役全書原額馬十匹夫十名雍正四年奉撥嘉秀二邑馬各五匹夫各十名協濟見

郵政冊若賦役全書仍編舊額也以上浙江通志

添設補買馬四匹價銀五十六兩內扣皮贓共銀二兩

文馬稅

每匹四錢二分

共銀一兩六錢八分

案乾隆六年覆準浙江驛馬十分之

內準報例斃二分動價買補見大清會典則例

添設馬匹棚廠槽鏹銀二十八兩四錢

以上石門題銷冊

支應銀五百一十兩四分九釐六毫六絲內石門縣徵

給銀四百六十六兩四錢六分一釐一毫六絲桐鄉縣

給銀四百六十六兩四錢六分一釐一毫六絲桐鄉縣

徵給銀四十三兩五錢八分八釐五毫

浙江通志

語溪館

在縣治南宋建後廢

柳志

宋錢達善新建行衙記曰語溪拱天闕百里

而近使星次舍無弭節所頗失事上之禮臺府幕屬臨
涖寢餼託諸僧舍令佐解龜溪代則或儻或假尤弗稱
也市南臨衢瀕河官有敗屋數間上漏下溼欲壓令黃
君相地之宜差二月乙亥之穀興工改築為行衙指客
有廳燕息有堂主廊翼室庖湍悉備對門越街繚以短
垣又有登艦之亭尉張君思正顯董其事不踰月而落
成迺俾巖穴士為之記辭弗獲因即而問之吾邦則計
數匱號難治去年夏君始來即修學校興建課會尋訪
故實彙次圖志它如春風一樓欲仆久矣向者疾趨而
過頤指而雄壯猶昔皆非空卷可致今茲役作而民不
知輪奐而邑壯壯觀其道果何以君笑曰吾以家事為之
則易以傳舍觀之則沮夫一縣之歲計仰苗入月計惟
推酤逋積不支豈可但諉之民醜薄不售尤當反之于
已戴星倉庾幾數月槩平面樂輸是知其良心固存也

麴秣泉齊有攸司任專則弊革是以酒政之易舉也竭
 心思以杜姦委僚友以共濟上供俱辦課息微衍不蓄
 不獻隨事力而為之耳愚也聞之矍然而起曰命之矣
 君名元直字致君會稽人尚書宣獻公之孫也平易近
 民庭無畱訟囹圄久虛是皆可書者抑聞之宣獻公昔
 宰嘉興以最聞遂躋顯仕甘棠蔽芾猶在盖其家有縣
 譜云淳祐十一年三月九日

駐節廳

在布政分司右

浙江通志

隆慶末廢

石門廳志

戴星別署

在北門外甘露菴左

浙江通志

明萬歷庚戌知縣

靳一派建

崇德靳志

陳禹謨戴星別署記畧禦兒當
 水陸要衝事煩民瘠最難治而清漳靳侯獨

易之蓋侯為政得大體彈琴而理穆如也乃郵舍在城
 南皇華駐節巋然偉觀城北則委巷盡而四面平疇靡
 可蔽風雨邇年暫息甘露菴倚憇而已侯亦忘其櫛沐
 之疲顧念百廢具興之日獨斯體統猶復缺然稍集緩
 鏹度地鳩工經紀別署邑之士若民德侯深憐侯行役
 最苦爭出力以赴之署前堂後寢各三楹棟宇整且榮

落成歌在靈臺之首章又為額其上曰戴星夫古人鳴
 琴亦台戴星

落成歌在靈臺之首章又為額其上曰戴星夫古人鳴琴亦治戴星亦治侯以穆之之勤敏行蓋公之清淨禦兒之治固宜與單父後先爭烈

皇華館

康熙二十年建

石門 鄜志

迎薰館

在大南門外即驛丞舊署改建為使節往來駐

泊之所

新纂

縣前急遞舖

在治東十步

柳志 案宋語溪志有石門錢店阜林官窯上窯五舖至

元嘉禾志六舖無上窯有阜羊縣北二舖縣北舖西接鹽官縣長安七里鎮舖餘與宋志同今皆裁易惟阜林

析屬 桐鄉

南津舖

在縣南四里

案崇德新志南至海寧縣界駱家舖

上莫舖

在縣北六里

以上趙圖記

邵涇舖 在縣北一十六里

柳志 案崇德靳志 北至桐鄉界西蔣舖

今司兵二十四名賦役全書衝要四舖各六名工食銀一百七十二兩八錢每名銀七兩二錢加閏銀一十四

兩四錢每
名銀六錢

桐鄉縣

書

阜林驛站 在巡檢署址西古有石門驛後廢因置阜林

至元志屬水驛阜林驛船三十隻船戶三百戶

明設驛丞公解夫馬船隻上接

西水驛下接長安驛

詳上石門

宣德中析屬桐鄉嘉靖十三

年改置石門縣南門外仍名阜林驛

國朝康熙十三年復置驛站于舊驛設官馬三十匹夫二十

名知縣徐秉元創馬廩解宇二十年仍撤

石門 鄭志

名知縣徐秉元創馬殿解字二十年仍撤石門

縣前總舖

在縣治東三十步

趙圖記

阜林舖

在驛西距縣前永新西蔣南東西三舖各一十

里

志

館

永新舖

在縣南二十里永新鄉運河塘北

案柳志東至秀水縣趙墻

舖一

十里

西蔣舖

在縣西二十里保寧鄉

以上袁志案柳志西至石門縣邵涇舖一十

里

烏鎮舖

在縣西北三十里

新纂案烏青鎮志司兵烏程桐鄉各一名

今司兵二十一名縣前阜林西蔣永新衝要四舖工食銀一百三十三兩縣前舖五名每名銀五兩餘每名銀七兩二錢加閏銀一十一兩八分三釐三毫縣前舖每名銀四錢一分六釐六毫六絲六忽餘每名銀六錢烏

鎮偏僻舖兵一名工食銀六兩加閏銀五錢

驛站款項

案袁志列有原額及國朝額設各款屢經裁扣改撥視昔較殊今概從題銷冊以歸簡覈分

款細數詳賦役全書有與全書異者各分註之

額徵府屬七縣驛站均平僱馬協濟等項共銀一萬三

千八十六兩一錢八分五釐

遇閏加增共銀八百六十六兩四錢八分八釐

嘉興縣

額徵驛站銀一千二百三十兩七分九釐

額徵差馬工料銀三十八兩

遇閏加增銀六十四兩一錢四分七釐

以上俱批解撥給各縣同

額徵均平夫銀一千五百四兩八錢由西水驛分季領

遇閏加增銀六十四兩一錢四分七釐撥給各縣同

額徵均平夫銀一千五百四兩八錢 由西水驛分季領給嘉慶五年起俱

留縣支給餘剩仍批解協撥

額徵僱馬工料銀三百八兩 分季領給外餘銀撥給他縣見前西水驛下

遇閏加增銀九兩

秀水縣

額徵驛站銀七百五十八兩六錢三分九釐

遇閏加增銀三十兩五錢四分三釐

額徵均平夫銀一千五百八十四兩 由西水驛分季領給

遇閏加增銀一百三十二兩

額徵僱馬工料銀二百七十兩 案縣額徵銀止二百五十九兩二錢四分零不

敷銀由他縣徵解撥
給見前西水驛下

遇閏加增銀二十二兩五錢

案縣額徵閏銀止七兩五錢不敷閏銀由他縣

徵解撥給
並見前

嘉善縣

額徵驛站銀七百三十五兩五錢七分八釐

遇閏加增銀一十九兩二錢六分

海鹽縣

額徵驛站銀二百五十兩錢八分一釐

遇閏加增銀一十一兩四錢四分九釐

平湖縣

額徵驛站銀二百六十一兩九錢四分七釐

額徵驛站銀二百六十兩九錢四分七釐

遇閏加增銀

案全書康熙三十一年裁

石門縣

額徵驛站銀九百七十三兩五錢七分六釐

遇閏加增銀三十九兩六錢

額徵均平夫并協濟銀四千二百九十兩八錢一分六

釐

遇閏加增銀三百四十五兩六錢八分八釐

額徵僱馬工料銀五百四十兩

案縣額徵銀止三百八十兩九錢四分零不敷

銀由他縣徵解撥

給見前阜林驛下

遇閏加增銀四十五兩

案縣額徵閏銀止二十二兩六錢八分零不敷銀由他縣

徵解撥給

並見前

桐鄉縣

館

額徵驛站銀三百七十九兩五錢六分九釐

遇閏加增銀二十一兩九錢

附禁革廠夫等弊各條

五

圖

禮科給事中張惟赤疏為謹陳廠夫橫行之害事浙按
牟雲龍巡歷臣鄉出示為嚴究窮兇大惡之廠夫等事
本院微服駕水細察民難獨有廠夫一項萬戶同聲怨
嗟載道或濫派工食或酷勒對支或凌虐紳衿或把持

官府士或串竈縱竈或殺人招人皆因黨羽繁夥各人

官府或串蠹縱蠹或殺人陷人皆因黨翼繁多爪牙密佈結連衙役爲腹心拴合武劣爲指臂小民半言觸怒立刻粉碎身家官長一事阻撓隨便匿名陷害以致道路側目上下寒心父被殺而子不敢伸冤妻被佔而夫不敢控訴嗟爾士民疾首痛心已十餘年于茲矣本院爲爾密訪得爲首作惡厥夫劉敬山等十餘人已經嚴拿解究外凡我百姓負屈含冤者俱據實指名赴道府告發解院以憑執法究擬等語臣昔日鄉居備知厥夫之害今按臣訪拿萬衆快心但恐此輩交通衙役打點術工萬一承問各官不能直窮到底日後仍畱地方挾

讐報復禍反不測伏乞

勅下按臣將示內所開惡跡嚴爲追究其所串何蠹所縱何蠹
聯結衙役是何姓名聞已經告發有人務盡根株毋使
吞舟漏網至厥夫之設獨臣鄉有之竊見

國家設有驛站水路各驛額設夫役供應過往有勘合火牌
船隻拉船來去獨臣鄉除驛夫之外濫設此項厥夫亦
名長夫額外私派各里給發工食每圖索銀至三十六
兩今雖經按臣准秀水縣申詳嚴行革除但臣聞此輩
斂金圖復蓋厥夫之設原係蠹役巧立名色科派鄉民
設立以後相仍十餘年每年安享三十六兩之工食又

皆無賴棍徒倚恃蠹役爲腹心作惡嚙民誠有如按臣
示內所稱者嘉秀兩縣多至六百名私立頂首每名值
銀二百兩今一旦革除則頂首盡行落空此輩公同謀
議擬每名出銀五十兩賄囑撫按上房書吏希圖復設
夫有錢十萬可以通神誠恐此輩衆擎易舉斂銀至二
三萬兩之多以此行賄鑽營何求不得臣按嘉秀二縣
僱夫銀兩全書中額載四千五百兩零遇閏加銀三百
一十兩今別設廠夫累及各里則此項銀兩縣官作何
開銷請乞

勅部嚴行該撫按將此項銀兩悉歸本驛該縣按季給發不許

釐毫扣剋夫每月銀數至于三百六十餘兩聽該驛僱
募應役充然有餘又何必別立廠夫派累各里糜二千
餘金之膏血增五六百名之虎狼流毒百姓無有底止
更祈

書

嚴綸申飭永不許議復庶臣鄉除大害矣抑臣郡如此安知

他郡他省無私立別項名號作惡害民者併乞

勅部通行各撫按畱心細訪有則一例革除將見歌舞更牛者

當不獨臣郡已也伏候

浙

睿鑒施行順治十六年七月二十九日題八月初八日奉

旨該部察議具奏

兵部覆題為謹東廠夫橫行之書事車駕司案已上禮部

兵部覆題爲謹陳廠夫橫行之害事車駕司案呈禮科
張惟赤題前事奉

旨該部察議具奏欽此該臣等看得驛站夫役自有額設工食
銀兩私派累民屢經

嚴飭今據科臣張惟赤疏稱嘉秀二縣除驛站夫之外濫設廠
夫巧立名色科派鄉民爲害不一等語查私派廠夫作
惡害民相應請

勅該撫按嚴查蠹役科派情弊併廠夫害民實跡按法從重究
治凡所屬見有廠夫盡行禁革止用額設驛夫不許復
設廠夫名色以除民害併通行各省撫按一體查禁可

也奉

旨是依議嚴行

順治十七年科臣薛鼎臣疏詳田賦官

巡按浙江監察御史楊為查究事案查嘉秀里民陳

情等條陳利弊一事本院念屬公呈事關興革批行該

府督同二縣傳集各里長從公酌議務協輿情以便地

方未嘗允與施行亦未見該府回報今訪聞嘉秀二邑

大張告示妄議立法給帖各項每畝年輸銀四分屬

加派何物奸宄敢于聚眾橫行其中必有積蠹巨慝合

謀把持希圖網利紳士有持正議輒以克狼相如是真

目無三尺矣除經密拿嚴究外合再申飭為此示仰官

吏軍民人等知悉厥夫一項見奉明旨究革至

于一切雜役加徵屢經當道條議盡行永禁敢有官役

妄思正賦之外巧立名色擅取分毫不拘何項人等赴

院呈告訪查得實官以違旨飛參奸蠹立拿處

死決不輕貸特示

巡案浙江監察御史楊為嚴飭革厥歸驛以遵
明旨以除民害事照得嘉禾嚴蠹之弊窮兇極惡前
院禁飭言之已悉迨後科疏部覆奉有嚴綸凡

所屬現在厥夫盡行禁革止用額設驛夫不許復立厥

所屬現在廠夫盡行禁革止用額設驛夫不許復立廠
夫名色以除民害并通行各省一體查禁在案本院嚴
飭已久不謂奉行者竟不稟遵違蔑如故今訪得雷縣
錢糧尚歸驛經承抗捺仍給廠夫加派之害朦蔽未
除敢于違

旨藐憲奸蠹若此真所謂膽可包天
者矣除一面密訪拿究外合行嚴飭爲此示仰官吏百

姓人等知悉廠夫名色奉
旨禁革凡勘合火牌

應付盡歸驛中承值全書額裁募夫協濟銀兩儘足支

應敢有陽奉陰違仍前派索里民及廠夫對支逼取等

弊有一于此許被害人等指名赴院首告官以違

旨叅拿役則遵例究賊處以必死民生利害所關本

院執持三尺以待慎勿泛視輕以身命自投法網特示

案順治間嘉秀二縣除驛站夫之外濫設廠夫秀水縣

前東西各造廠房名曰東廠西廠亦名長夫皆無賴棍

徒倚恃蠹役爲腹心額外私派各里給發工食爲害不

一經給事中張惟赤奏陳嚴行禁後有嘉興縣胥串通

縣丞王典勒令每圖備夫一名以供走差名曰備夫卽

廠夫之別名並浙省屬縣勒令每圖報充應捕工食衣

甲一如鄉兵鎗手皆係巧立名色復經科臣薛鼎臣具

奏派索里民及對支逼取等弊盡行革除于是秀水縣

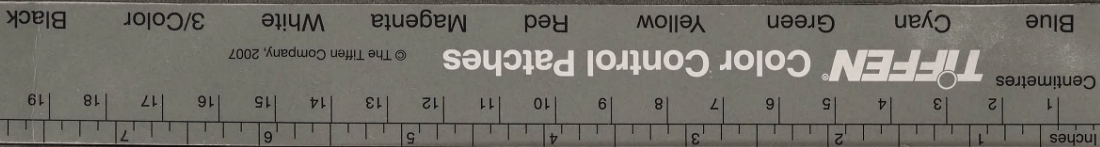


浙江圖書館

神農氏... 亞... 藏... 夫... 不... 浩... 數... 立... 規...



浙江圖書館

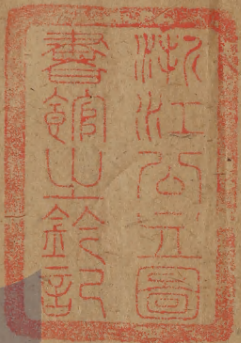


嘉興府志

卷二十五之二十八 倉儲

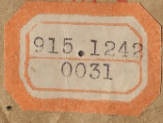
漕運 鹽法 郵傳

第拾伍冊



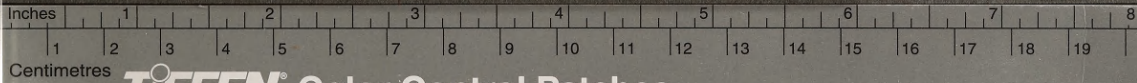
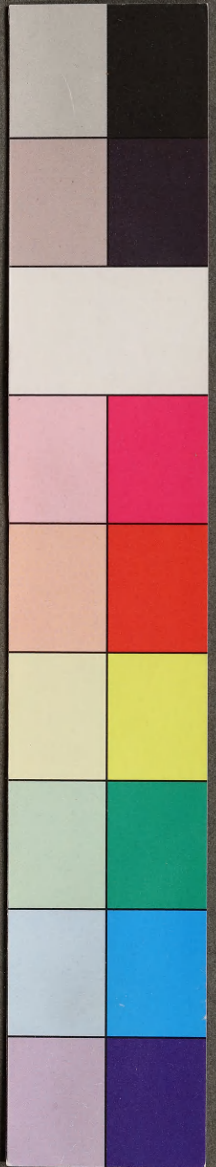
浙江圖書館

民國七年度藏





浙江圖書館



TIFFEN Color Control Patches

© The Tiffen Company, 2007

Blue Cyan Green Yellow Red Magenta White 3/Color Black