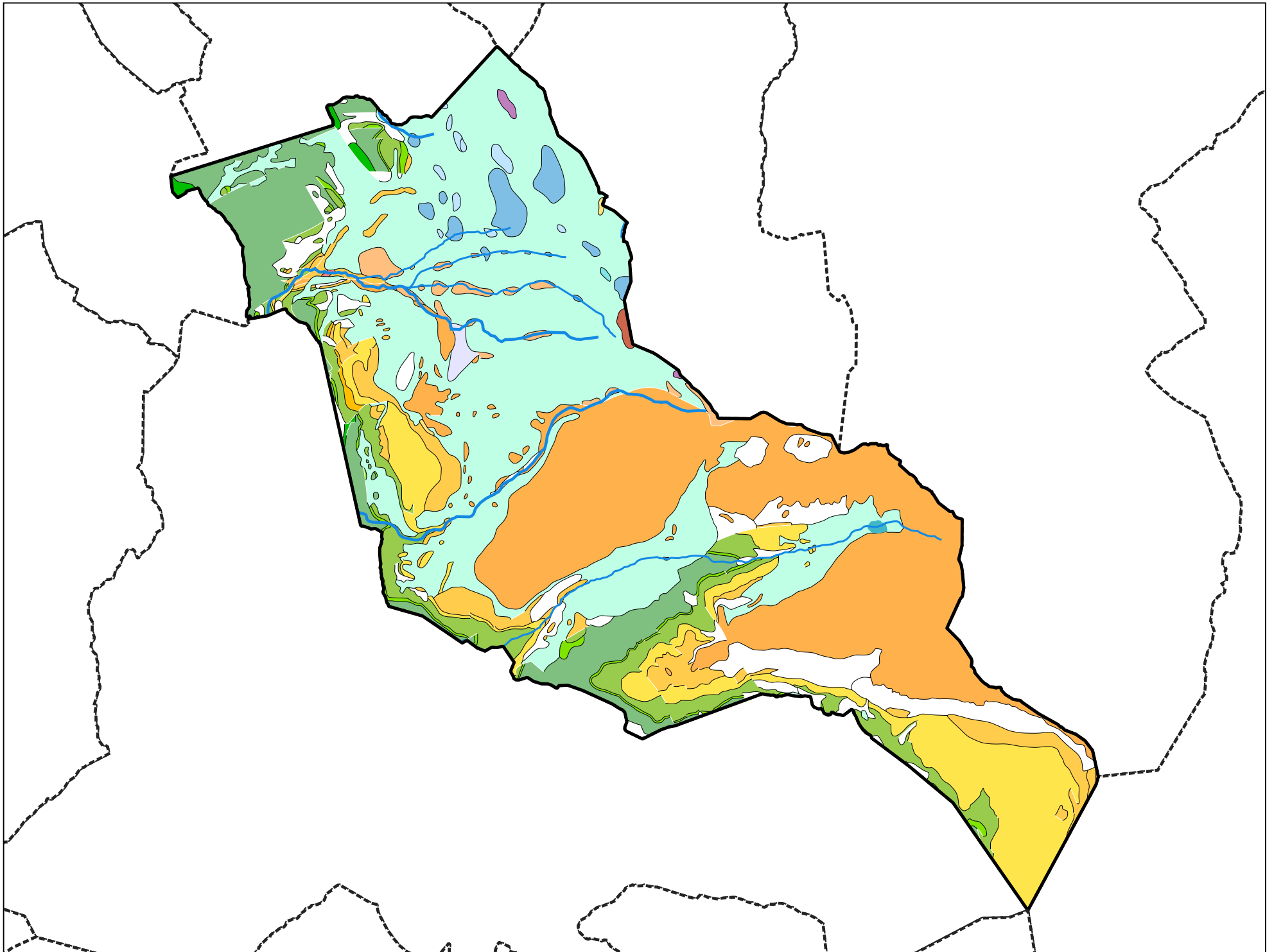


Carte géologique des sols de la commune de Arâches-la-Frasse



Légende de la carte géologique de la commune de Arâches-la-Frasse

T, Tourbières - 8

E, Eboulis, éboulis ruisselés, éboulis à gros blocs, éboulis stabilisés anciens, écroulements à très gros blocs, éboulements en masse, colluvions à gros blocs - 12

Ez, Eboulis de gravité actifs, éboulis vifs - 13

FJz, Cônes de déjection ou d'épandage (vifs ou stabilisés) - post-Würm - 28

Gy, Dépôts glaciaires (moraines) anciens (argiles, sables, galets, cailloux, blocs), localement à argiles dominantes - Würm à post-Würm - 35

g1nd, Formation olistolithique, flysch à lentilles (ou blocs) non différenciés - Oligocène inf. - 73

g1V, Grès du Val d'Illiez (Zone externe, terrains subalpins) et flysch à prédominance de grès du Val d'Illiez, conglomérats polygéniques - Oligocène inf. - 75

e7-g1T, Grès de Taveyane (Zone externe, terrains subalpins) - Priabonien à Oligocène basal - 76

e6-g1(1), Formation marno-gréso-micacée (Schistes marno-gréso-micacés), matrice des flyschs à olistholites (à blocs) - Bartonien - Priabonien à Rupélien - 78

e6-g1(2), Marnes à foraminifères, marnes nummulitiques, marnes (et schistes) à Meletta (Zone externe, terrains subalpins), facies bréchiqes dans marnes à foraminifères et schistes à Meletta - Bartonien - Priabonien à Rupélien - 79

e5-7(1), Calcaire blanc à nummulites, formation grise: grès et calcaires gréseux, formation brune: calcaires argilo-gréseux et marnes (= couches "des Diablerets" "à Cerithes"), conglomérats (Zone externe, terrains subalpins), brèches - Lutétien à Priabonien - 80

e6, "Dépôts lacustres supérieurs": Calcaires argileux gris et schistes reposant sur un conglomérat dont la base est envahie par des Microcodium (couches à Microcodium) (Zone externe, terrains subalpins) - Bartonien (à Stampien?) - 81

e4b-5, Calcaires et pseudo-conglomérats à cyanophycées, calcaires fins à silex, Calcaires gréseux à grandes nummulites (Zone externe, terrains subalpins) - Yprésien sup. à Lutétien - 82

c1-6C, Calcaires lithographiques clairs à foraminifères planctoniques (Massif des Bornes, Massif des Aravis), Calcaires sublithographiques (Massif des Aravis et massif du Mont Joly) - Cénomanién à Sénonien - 86

n5-c1, Calcaires biodétritiques gréso-glaucouneux, grès et marnes glaucouneux verts ou noirs (à phosphorites), Grès verts helvétiques, "Gault" (Massifs des Bornes et des Aravis, "Zone externe, terrains subalpins") - Aptien à Cénomanién - 88

n3b-5U, Facies Urgonien: grès et conglomérat (assise détritque terminale), calcaires massifs clairs, calcaires - schistes noirs (couche transition), calcaire urgonien et marbres (Bord. occ. Massif Aiguilles Rouges - Mont Blanc) - Hauterivien sup à Bédoulien - 89

n3-4, Calcaires gréseux et siliceux (parfois calcaires"à miches" (Massif des Bornes, Massif des Aravis)) à patine brune, calcaires siliceux à spicules, marnes silto-gréseuses (Zone externe, terrains subalpins) - Hauterivien à Barrémien? - 91

t5-7(1), Dolomies et cargneules (cargneules forme une semelle en position basale) (Nappe de la Brèche) - Trias sup. - 252

e-gW, Flyschs indifférenciés: (a) matrice entre les éléments (flyschs chaotiques/dissociés), (b) éléments du mélange (flyschs cohérents), Wildflyschs (Annemasse) à lentilles d'éléments ultrahelvétiques, à la base de Nappe Gurnigel - Éocène à Oligocène - 256

g1(1), Lentilles de grès de Samöens au sein d'une formation olistolithique-d'un flysch éocène à oligocène - Eocène sup. - 260

j6-7, Lentilles de calcaires compacts à rognons de silex, plaquetés, ondulés, massifs ou soudés ("Malm de type Anzeide") dans un flysch éocène à oligocène - Kimmeridgien à Tithonien - 275

g1(13), Lentilles de calcarénites gréseuses du Bathonien au sein d'une formation olistolithique-d'un flysch éocène à oligocène - Bathonien - 277

g1(14), Lentilles de calcaires bajociens dans une formation olistolithique-un flysch éocène à oligocène - Bajocien - 278

j1-3, Lentilles de schistes et calcaires du Dogger, "type Arveyes": schistes argileux noirs micacés, schistes marneux et calcaires fins tachetés gris, grès grossiers micacés et turbiditiques au sein d'un flysch éocène à oligocène - Aalénien à Bathonien - 279

l4-j1, Lentilles marno-calcaires et de schistes à miches : Lias schisteux (partie médiane de la "Série de la pointe de l'Au") dans un flysch éocène à oligocène - Toarcien à Aalénien - 280

r-t, Lentilles d'arkoses de "faciès Verrucano": grès et microconglomérats lie-de-vin et verdâtres à fragments de roches volcaniques acides et de jaspe rouge dans un flysch éocène à oligocène - Permo-Trias - 286