

地方事情調查資料第五號

中華民國二十八年四月

河北省定興縣事情

中華民國新民會中央



河北省定興縣事情調查 目錄

第一章 總說

第一節 縣之歷史

第二節 事變後之情形

第三節 縣政及官吏

第一項 概況

第二項 縣公署之組織

第四節 新社會定興縣指導部

第一項 概況

第二項 組織

第二章 地誌風俗

第一節 地誌

第二項 位置地勢

河北省定興縣事情調查 目錄



國史館藏書
0026701

三三 國史館典藏 三二二 一一一
由國家圖書館數位化

分類號	67X457
著者號	0785
種次號	

河北省定興縣事情調查 目錄

第二項 地質土壤

第三項 氣候

第四項 人口

第五項 重要市鎮

第二節 風俗

第一項 概況

第二項 衣食住

第三項 家族關係

第四項 娛樂

第五項 儀式

第六項 固有習慣

第三章 地方制度

第一節 地方區劃

第二節 鄉村制度

二

一五

一五

一五

一七

一八

一八

一九

一九

一九

二二

二二

二四

二六

第三節 自治制度

第四章 財政

第一節 概況

第二節 事變後之現勢

第三節 歲入

第四節 歲出

第五節 財政政策

第五章 治安警察

第一節 治安

第一項 概況

第二節 機關

第一項 賊匪狀況

第三節 警察

第一項 概況

河北省定興縣事情調查 目錄

二七

二七

二九

二九

三一

三一

三一

三一

三一

三一

三一

三一

河北省定興縣事情調查 目錄

四

第二項 組織

三四

第三項 警察官吏

三五

第四項 定興縣農村青年訓練所

三八

第六章 產業

第一節 農業

四三

第一項 概況

四三

第二項 農業經營

四三

第三項 農事團體

五〇

第四項 農民生活狀況

五八

第五項 耕地及農產物

六一

第六項 土地制度

六四

第二節 林業

六九

第三節 牧畜

七〇

第四節 鑛業

七二

第五節 水產

第六節 鹽業

第七章 工業

第八章 交通

第一節 鐵路

第二節 水運

第三節 公路

第四節 通信

第一項 概況

第二項 郵政

第九章 商務及金融

第一節 商務

第一項 概況

第二項 商業機關

河北省定興縣事情調查

目錄

七二

七三

七三

七五

七五

七五

七六

七六

七六

七六

七六

七七

五

河北省定興縣事情調查 目錄

六

第三項 物價

九三

第四項 商事習慣

九六

第五項 度量衡

一〇〇

第二節 金融

一〇一

第一項 概況

一〇一

第二項 通貨

一〇一

第三項 農村金融

一〇一

第四項 都市金融

一〇二

第十章 教育及宗教

第一節 教育

一〇五

第一項 概況

一〇五

第二項 事變後之現勢

一〇六

第三項 社會教育

一一九

第二節 宗教

一一九

第一項 概況

一一九

第二項 佛教

一二〇

第三項 道教

一二〇

第四項 回教

一二〇

第五項 基督教

一二〇

第十一章 社會事情

第一節 概況

一一一

第二節 設施機關

一一一

第十二章 衛生

第一節 概況

一二四

第二節 醫療機關及醫藥業

一二四

河北省定興縣事情調查

目錄

河北省定興縣事情調查

第一章 總說

第一節 縣之歷史

唐冀州，虞幽州地，夏仍屬冀州，殷爲幽州，爾雅，燕曰幽州，周并州，燕國地，秦立范陽縣，屬上谷郡，漢縣改屬涿郡，後漢爲侯國，魏仍爲縣，隸范陽郡，晉立范陽國，縣屬焉，北魏北齊縣屬范陽郡，天保七年，並容城入范陽，隋開皇初改范陽爲滹縣，屬上谷郡，大業十三年縣廢，唐爲易縣地，隸易州，五代仍之，晉天福元年入遼，宋宣和四年，遼郭藥師以涿易二州，降爲易縣地，七年入金，金世宗大定六年，始置定興縣，屬中都路涿州，元改屬大都路易州，至元十二年，又屬保定路，明屬保定府，隋因之，民國爲定興縣，屬河北省，事變後，河北省公署成立，河北省分設津海道保定道冀南道等三道定興屬保定道，列爲二等縣。

第二節 事變後之情形

該縣於二十七年八月四日共匪入城，商民住戶，多被掠奪。迨自八月六日友邦皇軍將縣城佔領，於是城內治安恢復，匪衆向四鄉鼠竄而逃，夜聚晝散，綁票勒索，肆意暴行。嗣又迭經友軍痛勦，匪賊

始行遠颺，自斯四鄉各村得以重見光明。縣城收復以後，新縣知事田家鼎隨軍蒞任，對於治安，財政，教育，橋梁，道路，通信等之整頓興修諸工作，進行不遺餘力。城內各街道路，因年久失修，輟深土鬆，殊不利交通，縣署業經督飭民夫，將各重要道路，翻修平整。由城至車站土馬路，亦予展寬，修築平坦，以便汽車行駛。未幾新民會縣指導部亦相繼成立，對於經濟復興，農村救濟，民衆教化等指導工作，莫不積極實施。以該縣形勢而論，雖尙未恢復往昔承平時之舊觀，總之，現已踏入欣欣向榮之途矣。

第二節 縣政及官吏

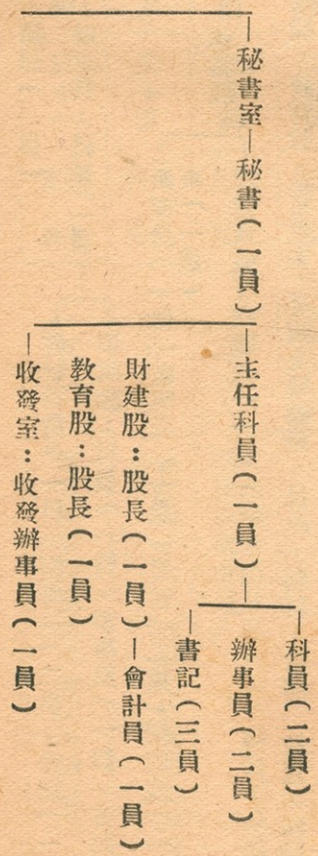
第一項 概況

該縣舊公署之房屋什物等，於二十七年八月四日匪賊入城，悉被破壞。現下借用前建設局舊址爲縣公署臨時辦公之所，用具多數借自商會。現任縣知事田家鼎二十七年九月二十五日蒞任，係河北長垣縣人，畢業於河北省立水產專科學校，服務教育多年，爲人謹慎耿直，惟缺乏毅力。秘書張德新天津人，學識優良，對於縣政經驗頗富。財政科長孫鴻年，四十一歲，直隸省立第一中學畢業，辦理會計多年。承審員段振邦，山東益都縣人，三十六歲，北京高等警官學校畢業，曾充該縣建設科長，資格經歷豐富。其他職員亦努力從公，均能稱職也。

至於該縣縣公署之行政方針，第一步注重地方治安，故首先謀警務局組織之健全，並成立警察隊，恢復第一第四兩分局，搜羅民間槍枝，並於可能範圍內，令各村攤派槍枝，以期強化警察實力，維持地方治安。第二步整理道路，以利交通，而便軍事，如修建警備汽車站，縣境原有之公路，以及北河西河兩大橋。第三步恢復學校，以免兒童失學，如縣城內縣立新民男女數校，現已完全恢復開始授課，四關及附近各村之小學，正在督促恢復中。其他擬俟地方稍靖後，一面設法廣為救濟，一面依次恢復鄉區公所及各分局，逐漸推進各種自治事業。

第二項 縣公署之組織

一、定興縣縣公署之組織



河北省定興縣事情調查

河北省定興縣事情調查

縣知事——通譯（一員）

財政科：科長（一員）

會計科員（一員）辦事員（二員）書記（一員）

田賦股：科員（一員）辦事員（一員）書記（四員）

承審員（一員）書記長（一員）書記（二員）繕狀生（一員）檢驗吏（一員）

承審股

管獄員兼看守所長（一員）

1. 秘書室暨附屬財建股，教育股，收發室，專辦全縣總務，民政，警務，救濟，教育，建股及出納地方款收發公文並負保管縣印卷宗事項。

2. 財政科專辦全縣田賦及一切稅收並補助費事項。

3. 承審處專理全縣民事刑事訴訟及監獄看守所事項。

二、定興縣公署職員一覽表

職別	姓名	年齡	籍貫	月支薪額	略	歷
知事	田家鼎	四十八	河北長垣	二〇〇〇〇		曾充熱河阜新煤礦局局長兼全境礦務監理河北省立工商學院及水產專科學校教務主任等職

秘書	通譯	秘書室主任科員	科員		監印辦事員	收發辦事員	書記
張德新	吳金生	胡義民	時策武	劉潤霖	劉乾育	許之蓁	郝永順
五十六		二十九	三十七	二十八	三十四	三十五	三十一
天津北	台灣嘉義市	宛河平北	遷河安北	密河雲北	長河垣北	清河苑北	定河興北
一一〇〇〇	一〇〇〇〇	四〇〇〇	三〇〇〇	三〇〇〇	二五〇〇	二五〇〇	一五〇〇
曾充正定寧晉靈壽等縣政府秘書京兆尹公署科長等職		察哈爾省龍關地方稅捐局第二區分局長宣化張北等縣政府科長察哈爾省政府秘書處公報股主任	北平市社會局統計股主任亞洲民報社文牘庶務兼編輯部編輯		天津警察廳督察員昌平縣公安分局長天津市財政局調查員	前直隸十六統稅局經征員河北省財政廳辦事員	前充定興縣承審處書記及繕狀生

河北省定興縣事情調查

	辦事員	科員	會計科員	財政科科長			
吳錫三	姚乃奎	谷鳴岐	馬澤錫	孫鴻年	徐運潔	鹿齊英	谷文立
五十	二十八	五十	四十	四十五	三十六	四十三	二十二
定河與北	清河縣北	定河與北	通河縣北	天津北	全上	全上	全上
三〇〇〇	三〇〇〇	三〇〇〇	三〇〇〇	八〇〇〇	一五〇〇	一五〇〇	一五〇〇
	山西省陽泉縣統稅局稽徵員	前充定興縣政府事務員	河北省政府民政廳辦事員河北省黃河水災救濟委員會事務員保定警察局行政科科員	河北省礦務總局科員津海關監督公署總務科科員昌黎縣政府會計主任北京市財政局會計主任	前充定興縣政府書記	前充定興縣教育科書記	前充定興縣政府書記

河北省定興縣事情調查

會計員	財建股 長				僱 員		
李維漢	鹿篤疆	張和齋	駱復初	徐蓮江	金樹璋	金樹琦	張元焜
二十四			三十五	三十一	三十二	三十八	三十一
全上	全上	全上	全上	全上	全上	定河 興北	全上
二五〇〇	五〇〇〇	一五〇〇	一五〇〇	一五〇〇	一五〇〇	二五〇〇	一五〇〇
前充定興縣政府田賦股書記	職 無充湖北菸酒稅區分局股長本縣縣公署科員 第一工廠廠長農業推廣所主任警務局股長等	前充定興縣政府田賦股書記	前充定興縣政府田賦股書記	前充定興縣政府田賦股書記	前充定興縣政府總務股書記	察哈爾涿鹿縣公安局總務課長	前充天津市工巡捐處調查股調查員

教育股 長	張其昌	五十六	全上	五〇〇〇	前清廩生候補州判
承審處 承審員	段振邦	三十五	益山 都東	一〇〇〇〇	日本東京明治大學法科畢業
書記長	槐啓良	五十六	定河 興北	二五〇〇	前充定興縣承審處書記
書記	槐廷襄	二十九	全上	一五〇〇	定興縣第一高小畢業保定第六中學修業
檢驗吏	翟彩軒	四十	全上	一二〇〇	
管獄員兼 看守所長	龐之瀚	五十六	密河 雲北	四五〇〇	司法部考取監獄官歷充京兆第一監獄教務所 長密雲縣管獄員兼看守所長

第四節 新民會定興縣指導部

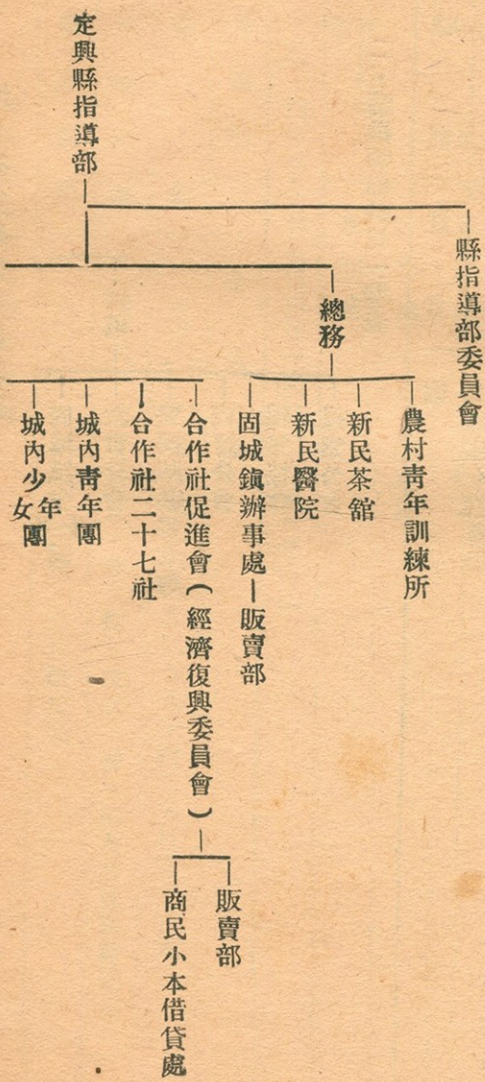
第一項 概況

自新民會定興縣指導部成立以來，與縣公署表裏一致，協力推進諸般復興救濟工作，對於社會工作，設置問事處，解決人民之隱病，開設新民茶館，為輔助教化民衆之所，藉以作新民主義之側面宣傳

，設立新民塾，收容農村子弟，施以短期訓練，養成參加新民運動第一線之優秀指導人材，對於分會工作，成立商務分會及縣官吏分會，使之為全縣新民運動之實踐團體，對於經濟工作，組織經濟復興委員會，為繁榮全縣工商各業之中心機構，以一部資金從事於合作事業，使之強化。

第二組 項織

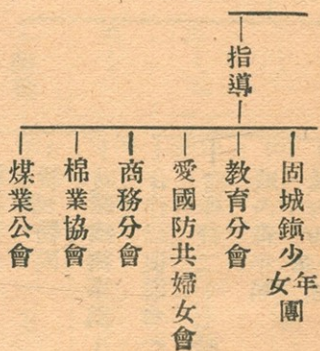
一、縣指導部組織系統表



河北省定興縣事情調查

河北省定興縣事情調查

二、縣指導部職員一覽表



職別	姓名	備
主事	金杉信雄	指導部全般監督 前主事三島哲夫氏於民國二十八年三月一日調中央指導部辦事
部員	般尚義	辦理部內一切事務
	藤崎三郎	青年訓練所教官
	宋貫一	青年訓練所服務
	金文連	一般連絡

考

合作社指導員	潘浴凡	復興委員會
教 官	高鳳亭	青年訓練所教官
	張景奎	同 上
僱 員	蕭亞農	文書收發
	張維良	會計及物品整理
教 員	鹿篤雅	少年團教員
	吳壽湘	少女團教員
新民醫院 長	李顯義	

三、縣指導部經常費預算一覽表（八個月計算）

費用項目	金 額	備 考
薪 金	五六〇元	事務員二名月支二五元夫役二名月支一〇元
什物用品	四〇〇	自行車，鐘，燈，文具，棹，椅及其他事務用品
事務消耗	六〇〇	用紙，筆墨，文具類其他

河北省定興縣事情調查

印刷圖書	二〇〇	印刷，圖書，新聞，雜誌等。
通信運搬	一二〇	運送費及其他
房租	五〇	
一般消耗	二一〇	煤，煤油及其他
出差旅費	六三〇	
工作費	一、〇〇〇	縣指導部設立各分會結成用費
招待費	四、四〇〇	宴會及其他會務運動接待
雜費	三〇〇	各項雜品
預備費	八〇〇	
共計	九、二七〇	

第二章 地誌風俗

第一節 地誌

第一項 位置地勢

該縣位於清苑之東北，地當東經一百一十五度三十分，與東經一百一十六度之間，北緯三十九度五分至三十九度二十分，東及東北界新城縣，北及西北接涑水縣，南及西南接安肅縣，西界易縣，東南界容城，全縣面積七二三，八五八方里。

全縣地勢平坦，西北稍高，東南卑濕。縣城西北關外，有拒馬河，由涑源縣入境，城西二十餘里，有易水，由易縣入境，兩河會於北河店，經楊村東南流三十餘里，入容城境，注白溝河，

一、拒馬河 本名涑水，源出廣昌縣涑山，自易州過涑水縣境，入縣西北界，水經注涑水，東南流逕迺縣故城東，謂之巨馬河，亦曰渠水。大清一統志，巨馬河即涑水分支，正支在涑州，按舊志言，以晉劉琨拒石勒得名。新城志云，桑經酈注，皆稱巨馬，不言劉琨。一統志亦云，後人誤加手旁，遂謂琨拒石勒於此，皆傳會也。東南流，過吳村東，南侯村西，大曰村東。又南流，過縣城西，册上村東，辛莊西，東引村東，會易水。水經注，東南逕范陽縣故城，北易水注之。北易水古曰濡水，源出易州西北孟津嶺，自易州揚威村東流，入縣界，爲沙河、過長安村石柱村東北，有迺欄河合迎紫河。自北來入之迺欄河，一名秋闌，村名也，源出涑水縣樂平山，至司徒村西，與迎紫河合而南流，入於沙河。沙河又東南流，過宛室村東，大任村西，至河內村東與中易水會。

中易水卽白澗河，源出易州西北鴨鶩溝，東流入縣境洛堡村，過沽酒村東，又東南流，過大牛村百樓村北，易上村南，倉區村北，韓村南，至河內村，會北易水，東流入拒馬河。又東南流，經河陽渡，至西靳村，有馬村河。自北來入之馬村河，卽拒馬河於涑水所分之支流也。今上流已斷，由新城縣稻子河分流，旱時卽涸，夏秋得雨，乃成河。南流入縣境東北，辛告村西，後所營東，又西南流，過石橋村至西靳村，入拒馬河，又東南流，過李村重樓村東，韓村西，楊村北，蔡村南，至談城村東，入新城縣界。

二、界河 源出新城縣李家堂，經斗門村爲斗門河，南流過界河舖，入縣東境，爲界河。又南流，復入新城縣境，爲西溝河。

三、藍溝 藍溝有三，皆在縣東南境。南溝首起縣境傅家莊，經李郁莊，侯官營、韋家營，藍溝，入新城縣界。中溝首起縣境楊各莊，經馬坊村，朱李莊，吳家莊，入新城縣界。北溝首起縣境太平莊，經張子莊，孫各莊，天宮寺，馬坊村，入新城縣界，並入白溝河。

四、鷄爪河 三源皆在縣西南境。東一泉出陳村營，東南流，又折而西南，會於中泉。中一泉出李家莊西，東南流，會東泉，合而南流。又有西二泉，一出馬家莊東，一出姚村南，二泉合而東南流，至閭臺北店西，合而東南流，經翟家莊北，申家莊東，又南流入安肅縣境。

五、范陽陂 在縣西南。水經注曰、在范陽城西十里，方十五里，俗謂之鹽台陂，陂水南通梁門淀，謂之范水，今稱狼兒淀。

六、黃河溝 在縣西南，至南辛村經蕭金營入安肅縣界，乾隆四年修濬。

七、官溝 在縣南，自西江村經青塚村之西，又過岡上村東，太平莊西，入安肅縣界。

八、青龍港 小渠也，在田侯村南。

第二項 地質土壤

該縣地層爲沖積層，地勢大部皆爲平原，無沙地及曹達地也。

第三項 氣候

該縣氣候爲大陸性氣候，寒暑之差極具，每年七月間溫度最高，約攝氏二十六·五度，一月間溫度最低，約攝氏六·二度，春秋多風，風向多西北，但風力不大。全年總雨量七四〇·三公厘，以六七月間降雨量爲最多。每年十二月降雪，年約三四次。

第四項 人口

全縣戶口，按事變前共計三萬九千七百七十七戶，人口共計二十六萬五千三百九十人，事變後尙無確實統計也，茲將最近定興縣城內人口調查情形列表如左：

河北省定興縣事情調查

一、城內總人口統計表

街別	戶	口	男	女	共計	每戶平均
東街	一六九	戶	五五八	三三二	八八〇	五、二
西街	二〇八		六四二	六三三	一二七五	六、一
南街	二四一		一、〇九〇	八六九	一、九五九	八、一
北街	二〇三		七〇八	六五二	一、三六〇	六、七
總計	八二一		二、九九八	二、四七六	五、四七四	六、七

二、定興縣城內人民職業調查（以戶爲單位）

街名	農	商	工	政	警	教員	職業不明者	其他	共計
西大街	一〇〇	六五	二	五	一六	四	一二	二	二〇六
北大街	一三一	五六	一	四	〇	〇	三八		二三〇
東大街	四三	九〇	四	一	一	一	六	四	一五〇

南大街	一五五	一〇六	一	〇	〇	三	五	一	二七一
總計	四二九	三一七	八	一〇	一七	八	五一	七	八四七

三、男女數比

男	總數	女	總數	男對女之百分比
	二九九八		二四七六	八二%

第五項 重要市鎮

定興縣重要市鎮有六、爲易於了解起見，表列於次：

定興縣重要市鎮一覽表

鎮別	人口	物產出產量數	發達理由
高里	男女共計二、七九九口	以土布爲大宗每年輸出約值洋六萬七千元	爲由該縣通易縣之要路
鮮魚	男女共計二、六九六戶	以麥子爲大宗每年輸出約值洋四萬元 又手工業出品蒲扇每年輸出約值二千餘元	因地處第四區中心境域

姚村	男女共計二、五九七戶 三九九口	以蠶絲為大宗每年輸出約值洋三千餘元	因清朝末年曾因陸軍部在該地舊日行宮地點設立陸軍小學
天宮寺	男女共計一、二〇三口 三零六戶	以毛頭紙為大宗每年輸出約值六萬餘元	為由該縣通新城縣之要路
固城	男女共計四、七八九口 一一九六戶	以棉花為大宗每年輸出約值洋百萬餘元	因沿京漢鐵路線車站可通長津保各市埠
楊村	男女共計一、三九一戶 一九二口	以棉花為大宗每年輸出約值洋三千餘元	因地隣縣境拒馬河碼頭船運可直通天津

第二節 風俗

第一項 概況

該縣各村莊以土屋居多，磚屋居少。人民在北地各都市作浴堂營業者甚多，其餘則多務農，民風頗淳樸。

第二項 衣食住

一、衣 該縣鄉民，在昔均係服用自織之土布，係用棉紗為原料，用舊式木機織成者，近年以洋貨暢行，洋布亦頗盛行，其他絲織品，則係自外埠運往者也。

二、食 民食以高粱小米麥為主食，蔬菜則以白菜豆等為主，麵粉有用人工自製者，有用火磨製者，

平時多無肉食，除年節慶弔外，絕少肉食。

三、住 該縣城關多磚瓦房，而鄉村居民所住多爲土屋，樓房頗少，室內修飾多以石灰粉壁，以紙糊頂或以蓆作棚頂。

第二項 家族關係

該縣人民多大家庭制度，普通夫婦二人共居一室，鮮有合家共居一室者。一家之中，年長者爲家長，一族之中，輩高者爲族長。凡家族之事，悉由家長及族長負責辦理之。父亡子繼，兄終弟繼，如無子嗣以侄或親族之子過繼之。

第四項 娛樂

年節之際，各街懸燈結綵，農民扮演龍燈高蹺或獅等戲，作爲遊藝。平時因農事多忙，無暇顧及娛樂。城內居民，則有時赴劇場娛樂。

第五項 儀式

一、儀式

1. 婚禮 先以媒妁作合，男女互換庚帖，次具書幣。婿家擇吉送羊酒，曰催裝，女家富厚者，前期送妝奩，及期親迎，女家設宴，曰喜筵。女垂彩輿，婿前導，及門以馬鞍置地，扶女跨之，曰平安，

行合卺禮。三日廟見，無家廟者，拜墓，次拜翁姑，次及親族之尊者。女家擇日迎女歸寧，謂之住對月。及還，薦巾履於翁姑親族，各有所賜，次年正月夫婦偕赴女家，欸留以禮，謂之住正月。定婚許聘，不計財，惟擇門戶相當，年庚相配，貧寒之家，耻於鬻女爲妾，無子者，寧繼異姓，不輕娶妾。近有未釋喪服行婚禮者，謂之服親，甚宜禁止。

2. 喪禮 親初歿，辟踊哭泣，衣衾棺槨，稱家有無，晨夕率五服卑幼，沿途號泣，焚楮鏹於五道廟，謂之報廟，越三日，設靈牀，張素帷，懸紙旛於門首，訃告親友，預備芻車竹馬諸冥器，及夕，招魂於五道廟，奉以升芻車，然炬盡焚諸冥器，親屬哭拜，謂之送三。並有延僧道，作佛事者。士大夫家遵文公家禮，不作佛事。於七日或九日，延禮賓四人，行成服禮，踰時治喪，先期具啓告親友，立木主題銘旌，擇親族老成一二人，總理喪事，成主祀土，以文武甲第主之，親友來弔者具牲醴錢物爲奠賻。葬前一夕，禮賓相孝子行遷柩禮，拜獻讀祝，脩食如儀。及發引，孝子持紙旛前引子孫親族哭泣隨行，戚友則執紼步從。途中設奠曰路奠。設棚帳，陳牲醴。曰路祭。至墓，有塋祭。墓中或用木槨，或用甌石，四周必固，藏誌石，具明器，乃窆覆銘旌於上。葬畢，孝子奉木主歸家，設奠虞祭。越三日，又祭於墓，增築新土，謂之圓墳。

3. 祭禮 士大夫家立祠堂，春秋致祭，備羊豕酒醴，闔族咸集。其無祠者，則於堂中設龕，以奉神

主。若村氓唯於歲暮，以紙疏書於門，宗親神位，設供以祭，忌日則祭於墓。

二各季節會

1. 正月元旦 迎歲，三更即起，或通宵不睡，祭神祀先，長幼尊卑，以次慶拜，食水角，出門拜年，比戶往來，彼此酬答。初三日，設供拜墳，焚化靈疏，鄰里相邀歡飲，謂之請春酒。

2. 上元節 城市鄉村多懸燈，燃爆竹，鼓吹笙歌。夕食糖圓，婦女夜遊，謂之走百病，或爲高蹺鞦韆之戲，均取去百病之意。

3. 二月二日 食薄餅生菜，又早起以麻油炙正月所蓄黏糕，取薰蟲薑使遠避廬舍之意。

4. 清明節 士女簪柳，前一二日或清明日，家家拜墓，增封土，掛紙錢，放爆竹，起火供飯行謂之拜掃。一歲之中，居民祀先，此爲最盛。

5. 四月初八 城隍廟會，繞城村莊約二十里內，傭人皆放工一日，犒以酒肴，給以涼笠。

6. 五月五日 端午節，居民簪艾葉，食角黍，飲雄黃酒，以蒲葉供神懸門，以五綵縷繫小兒女臂，謂之長命縷。

7. 六月六日 爲佛寺曬經日，因之文人曝書籍，婦女曝衣裳。

8. 七月十五日 拜墓祭，多以瓜薦時物也。

9. 八月十五日 中秋節，拜月，供月餅，西瓜及一切果品。富者以酒肴犒傭工，主伯亞旅，歡然暢飲。

10 九月九日 賞菊飲酒，文人多登高賦詩。

11 冬至日 釋菜於先師孔子，師率其弟子行禮，弟子拜師，朋友互拜，謂之拜冬。教授於家者，以此日燕飲，弟子答其終歲之儀，多食餛飩。

12 臘食初八 食臘粥，粥果頗多，以棗菱角及各種豆米同煮而成，破曉即起食之，俗謂食粥早，則穀熟亦早。

13 二十三日之夕，家家祭竈，俗謂竈君於二十四日上天，報人功過，爲之餞行，二十四日以後，名爲亂歲，男婚女嫁，百忌都消。

14 除夕 歲除易門神，剪紅紙作葫蘆，黏戶牖，謂之拒瘟。焚松柏，燃爆竹，謂之驅祟。及夜，家家以火炬照墓，請祖宗之靈歸家受享，又列炬於田，謂之照青，蓋祈穀之意也。

第六項 固有習慣

一、烟

1. 烟之種類 普通所吸爲旱烟紙烟，富戶紳商所吸者，品質較良。

2. 烟之來源 城關所售，多係烟販由烟草公司直接批購者。鄉間所售紙烟，則係小販由城內販運者。旱烟則雜貨店均有出售者，亦有自己種製者。

3. 吸烟人數 吸紙烟者，多係學紳，農民吸旱烟爲最普遍，富戶紳商有吸水烟及呂宋者，唯爲數不多。

4. 吸烟之消費 吸紙烟者，月需二元左右，吸旱烟者，一元以內，水烟二元左右，其消費有限，亦無傷身體。

二、酒

1. 酒之種類 普通飲酒，有白酒及黃酒二種，白酒係以高糧爲原料釀成者，黃酒係以黍製成者。

2. 酒之來源 酒之來源有二，一爲該縣燒鍋釀成者，一爲外縣運來者。城關飲酒多在酒樓飯館，鄉間則在雜貨舖，或直接由酒缸購買之。

3. 飲酒人數 普通鄉民於暇時，因無相當娛樂，多藉飲酒爲消遣，或在飯前飲少量之酒，以助消化，間有嗜酒成癖者，但極少見。

4. 飲酒之影響 該縣人民飲酒甚少，對身體無妨，只消費金錢而已。

三、賭博

河北省定興縣事情調查

農家因缺乏正當娛樂，故於陰曆年時，聚賭成風，呼盧喝雉，其種類頗多，普通以牙牌麻雀及骰子開寶為最盛，甚至因賭而傾家敗產者甚多，以致流為盜匪，其影響社會至鉅也。

第三章 地方制度

第一節 地方區劃

全縣共分五區，計二百三十八村，茲將定興縣各區村名列表于后。

第一區

周家莊	西靳村	紅樹營	北連村	東引村	東落堡村	究室村	河內村	田侯村
吳村	辛告村	祖村店	北關	東關	三家疃	大溝村	南連村	北河村
東劉家莊	張里村	西章村	西相蓋村	小店村	紅樹村	東册上村	兩合莊	王村
辛安甫村	大任村	大位村	溝頭村	小北頭村	北侯村	西城村	大田村	東街
西街	南街	北街	史家莊	册上辛莊	南蕭家莊	石橋村	南引村	龐各莊
李家莊	後村營	魏家莊	南關	小南關	西關	蕭皮莊	薛家莊	韓家莊
杜家莊	小任村	後所營	永興莊	塔兒頭村	加會莊	陳家莊	南侯村	

以上共計大小村六十二村

第二區

韋家營	楊各莊	天宮寺	張子莊	斗門村	東太平莊	張百戶營	臧官營	李郁莊
馬坊村	侯官營	彭各莊	朱家莊	界河舖	傅家莊	牛家莊	王各莊	辛保莊
吳家莊	南張家莊	玉保莊	永安莊	孫各莊	李八營	史家莊	高家莊	麻家營
舖頭村	巨藍溝	劉藍溝	王藍溝	高藍溝	焦藍溝	李各莊	仁合莊	閻家營
黃家河	代興莊	老君屯	韓家營	達子營	陳家莊	胡家莊	尹家營	常家營
黃家營	屠家營	夏家營	葛家營	以上共計大小村四十九村				

第三區

楊村	東留村	譚城村	南蔡村	北南蔡村	房家莊	內章村	費家莊	北蔡村
大佟村	中蔡村	北田村	東章村	東韓村	東小村	西小村	小北召村	大北召村
五柳莊	卷子村	南重婁村	南冬村	北寨村	南謝村	北重婁村	老里村	東曹村
北蔡辛莊	南留村	青中村	東江村	西江村	小柳卓村	受坊村	北堽上村	南召村
小佟村	尤家莊	王讓村	皂馬村	趙村	南冬辛莊	姚家莊	吳家莊	北謝村
楊家莊	西重婁村	小里村	榆林村	南堽上村	馬村	受坊莊	蕭金莊營	南太平莊

河北省定興縣事情調查

東柳卓村 修高家莊 野橋營 以上共計大小村五十七村

第四區

固城村	龍化村	閻台南店	閻台北店	北辛村	南旺村	鮮魚村	常樂富村	十五汲村
姚村	北城村	西留村	辛木村	南合莊	久安莊	石相村	北七村	固店村
九汲村	蕭村營	西蕭村	北莊頭村	東蕭村	南陳村	陳村營	南莊頭村	李家莊
馬家莊	侯家莊	西幸村	南幸村	九汲莊村	六里屯	蕭金營	南汲舖	南耿家莊
坊上村	蕭村辛莊	南營邱村	申家莊	翟家莊	閻台台上村	以上共計大小村四十二村		

第五區

東高里店	易上村	東平堽村	西張家莊	倉巨村	鄭村	百婁村	易上營	石桂村
長安城村	西韓村	南大牛村	北大牛村	小牛村	沽酒村	西落堡村	曹家營	東陶沈村
西陶沈村	中陶沈村	西魏家莊	金台陳村	南章村	北章村	景安村	閻村	古桑村
古桑辛莊	以上共計大小村二十八村							

全縣總計二百三十八村

第二節 鄉村制度

全縣共分五區，以前每區曾置區公所，設區長一人，辦理各該區自治事宜，嗣因經費拮据，已經裁撤，事變後亦未恢復。該縣共分二百三十八村，各村設村長村副各一人，辦理村自治事宜。五家爲一撤，設鄰長一人，五鄰爲一閭，設閭長一人，協助村長村副辦理鄰閭自治事宜。

第三節 自治制度

關於該縣自治情形，已如前述，此外無特殊組織，茲不贅言。

第四章 財政

第一節 概況

查各縣財政收入，唯田賦及各項捐稅是賴。該縣田賦額征共地四千六百五十四頃六十六畝三分零四毫，每畝征洋一角一分五厘，九分五厘，七分四厘，六分九厘，六分七厘，五分三厘，四分八厘，四分六厘，二分三厘不等，共額征洋三萬七千零九十四元五角三分。每正欸洋一元，帶征地方附加洋一元六角五分，共征地方附加洋六萬一千二百零五元九角七分五厘，每正欸一百元內扣征解費洋三元，共提征解費洋一千一百十二元八角三分六厘。但因時局未定，征收尙未暢旺，自下忙起截止現今止，共征正附欸洋八千九百餘元。

至各項捐稅情形，屠宰稅捐自二十七年一月一日起至十二月底止約收九百餘元，其課稅標準，以宰

殺豬羊牛隻數計算之。契紙稅每契紙一張收費五角爲標準，自事變後，尙無收入，田房契稅按地價計算，買契每元收省地兩款一角一分一厘。典當契每元收省地兩款四分七厘爲標準，事變後亦無收入。普通營業稅，向以商店營業種類分別資本額及營業額計算爲標準，事變後商業蕭條，尙待整頓，故收入毫無。田房公證費向以房地價一元收費六分爲標準。田房契稅提成，以地價爲標準，以千分之三提成。契紙稅提成，以張數爲標準，以千分之三提成。事變後因契稅正款未經征收，故各項亦無收入。

二十七年一月份至七月份牲畜稅屠宰稅烟酒牌照稅牙行營業稅，係陳前縣知事自行徵收。八月四日匪破縣城後，縣署無人負責，由地方公益委員會征收。自九月二十五日，現任縣知事到任後，由十一月一日起至十二月底布告招商投標包收。其契稅及普通營業稅，自事變後四鄉匪患，商業蕭條，仍未着手整頓也。

當二十六年事變之際，前縣政府職員等隨同黨軍逃亡，所有各項卷宗亦付之一炬，是以前縣政府時代，曾將所有收入稅金，存於河北省銀行定興分行，地方款則保存於財政科縣款股，除前縣長携走之款外，究有無餘存之款及餘存款項之多寡，則無從考查。事變後新縣知事到任，曾派員向各商號從事調查有無前縣政府之存款，終未得有線索，惟事變前縣政府於城內德興銀號所存之款，尙餘存三千四百四十五元二角六分四厘，已經提出，其實因地方收入不足，已將該款悉數並作警團之經費矣。

第二節 事變後之現勢

一、田賦

查二十七年下忙係借征二十八年度下忙之款，原預算縣城佐近村莊，約有四十餘村，能收六七千元之譜，現已征起十分之八九。所有以後擴充較遠之村莊，約計二十餘村，因匪人出沒無常，派員前往催征，殊感困難，故近來每日收入僅二三十元，刻正設法嚴催中。

二、雜稅

查該縣十三行稅，前因匪亂，於二十七年十一月一日始招商包定，每月收入連同地方附加，可收二千二百餘元，旋至全年十二月底，即告期滿，所有本年稅收，須另招商包辦，該縣縣公署已請示省署核發比額，以便定期招商投標也。

總之，事變後因治安尚未恢復正常態度，稅收方面窒碍甚多，故歲入較事變前爲低。且由於事變關係，種種破壞，元氣大傷，各項復興工作，均待進行，是以歲出反較前增多也。

第三節 歲入

茲將事變以前歲入情形略述如下：

一、省款方面歲入十一萬零七百六十餘元來源爲：

河北省定興縣事情調查

河北省定興縣事情調查

三〇

田賦三萬五千五百八十三元餘。

旗租七千一百九十一元餘。

營田租四十七元。

差徭五百五十元。

契稅六千六百八十一元。

契紙價四千二百二十七元。

契稅學費六百六十元。

雜牙各稅五萬二千八百七十八元。

契紙註冊費八百四十五元。

田房費用一千八百三十七元。

司法收入六百五十四元。

每年留支一萬九千八百零九元。

二，地方款方面歲入約七萬二千二百八十七元。

該縣前歲因地方匪氛不靖，各項稅收未能徵收。自二十六年十二月一日起，縣政開始，至二十七生十

月末爲止，省款收入一萬零四百五十四元二角二分九厘，地方款收入一萬五千五百五十元七角零九厘，四，五，六，七，八，九等月份由省撥給補助費一萬四千五百元，共計四萬五百零五元九分二厘。除省補助費外，每月平均收入計二千二百元。今各區治安已漸恢復常態，此後各項收入均可遞次增加矣。

第四節 歲出

按事變後二十七年年度歲出約四萬餘元，其超高歲入不敷之數，由省署撥給補助費。至撥補之數，並無確定額，月有變更，以二十七年九十兩月平均，每月約計二千餘元。

查該縣每月行政司法經費，約計一千六百五十元，連同警局方面一千七百三十元，共需三千四百元之譜。除每月由補助費全數開支外，每月尚虧一千四百餘元，故不得已乃由各項稅收彌補也。

第五節 財政政策

一、財政政策及其計劃

該縣財政以收支相抵爲原則，現在各區尚有匪賊出沒之處，故關於財政原定計劃，目前難以順利進行，須俟各區治安恢復後，一面派員整頓賦稅，一面招商投標承包各項行稅。

二、徵收捐稅方法

該縣之各項行稅，係由縣署招商投標征收，而田賦向由縣設櫃自行征收，契稅及普通營業稅亦係由縣自行征收也。

三、各區徵稅員

該縣各區徵稅員計姚融春，金玉坤，張勤芳，張玉和，張樹三，金玉鳳，馬世江，張憲亭，楊義祥等九名。

第五章 治安警察

第一節 治安

第一項 概況

二十七年八月四日以前，該縣縣城及各鄉均有自衛團之組織，地方尚稱安寧，惟因槍械缺乏，自衛能力薄弱，嗣因匪共猖獗，各村自衛團多被匪賊解散繳械。當亦匪入城之時，城防自衛團亦被擊散。幸於八月六日友邦皇軍將匪一舉擊潰，佔領縣城。新縣知事蒞任後，因鑒於治安之恢復，乃為當前之急務，首將城防自衛團復行組成，今各村亦相繼成立自衛團，是以今後鄉村自衛有力，治安可保無虞也。

第二節 機關

自衛團設正副團長各一名，其下事務員書記及司事各一名，大隊長一名，分隊長三名，每分隊有團丁三十名，共計九十六名。於各村自衛團亦相繼先後成立，每村設教練員一名，於農閑時期實施教練，現時該縣自衛團團丁，計有五千名，惟槍械頗屬缺乏，其使用者主要為大槍及手槍，每月經費約一千餘元，由地方款內支給之。

第一項 賊匪狀況

該縣境內時有朱德彭德懷第八路共匪，及呂正操張文奎孫志遠李允聲賈培李少白等所率匪徒竄擾，出沒無常，賈培於望都縣自稱偽縣長，李少白自稱望都縣政府遊擊隊。以上各匪團，數經友邦皇軍暨該縣警團協力討伐，業已遠颺。總之，自友邦皇軍駐屯於縣城後，附近各村安堵無虞矣。

第二節 警察

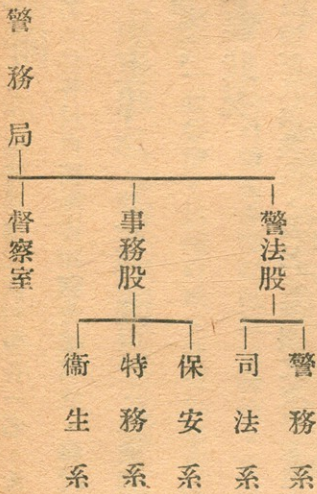
第一項 概況

該縣自二十七年八月四日土匪入城，所有槍枝，均被搶奪一空。新縣知事蒞任以後，竭力籌劃，重新創設警務局警察隊第一分局密探隊驛前派出所，擔任地方治安，城防值崗，內勤外勤，晝夜巡邏，清查戶口，并時常隨同友邦皇軍協助討伐共匪。城外分區，僅有第四區固城警務分局一處，殊感警力薄弱。俟各地土匪肅清，即恢復舊有二三五區警務分局。現在警務局所用槍枝，係第二十九宣撫班由

民間繳回各種槍枝，共大槍三十五枝，其中堪用者僅十八枝，由警務局蒐集七九子彈八百十粒。因威警察槍枝不足分配，曾經第二次縣政會議議決，一面由各村平均攤派，俟治安恢復後，全縣負責分担籌款作價償還，一面由縣公署佈告商民勸導繳槍，發給價款。警察隊額，除警務局及第一分局外，共設官警六十六名。旋因冬防吃緊，寔不符分配，遂增加官警一百四十名，分期訓練，以維治安，其經費原定每月經常費計一千七百二十五元，嗣增加至二千元矣。此外新民會尙設立有定興縣農村青年訓練所，造就地方自治之人材。

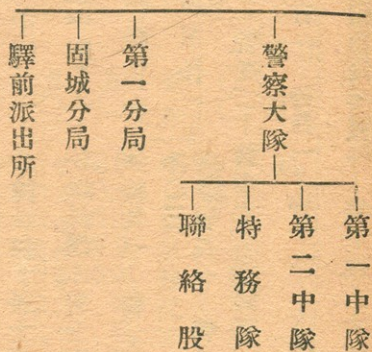
第二項 組織

警務局組織系統一覽表



第三項 警察官吏

警務局局長之下，有官員長警夫二十四員。第一分局局長之下，有官員長警夫十五名。固城分局巡官代理分局長之下，有官員長警夫九員。密探隊隊長之下有長警六員。驛前派出所長警五名，警察隊隊長以下，有官員長警夫六十九員。以上共有官員長警夫一百二十八名，茲將其官員長警夫配置情形列表于后。



河北省定興縣事情調查

警法股長一

看守警長一 警士二

傳達警長一 警士一

保安系巡官一 警長一 警士一

事務股長一

特務系巡官一 警長一 警士二

衛生系 警長一 警士一

夫役三

(通譯)

警務局長

督察長一 督察員二

第一中隊長一 分隊長四 警士三六

第二中隊長一 分隊長四 警士三六

特務隊長一 分隊長一 警士九

聯絡主任二 書記二 傳令警長一 警士四

夫役五

警察大隊長一
大隊附一

第一分局長一 巡官一 警長二 警士十一 夫役一

固城分局代理分局長巡官一 警長一 警士六 夫役一

驛前派出所警長一 警士四 夫役一

定興縣警務局暨所屬警察隊各分局官員一覽表

職別	姓名	年齡	籍貫	月薪支額	略	歷
警務局長	王香圃	三六	綿州省朝陽縣	一〇〇	曾任赤峰縣警察署長全寧縣公安局長徐水縣科長等職	
警法股長	高執權	二九	錦州市	五五	曾充朝陽縣保安科員吉林縣警官教務主事	
事務股長	陳濬清	三七	河北省清苑縣	五〇	曾充山東省掖縣警察隊第一中隊長唐山公安局分局局員等職	
督察長	張永山	二三	熱河省承德縣	五〇	曾充滿州軍二十二旅三十四團第一營第三連長山東魯西民團第二旅團辦事處長	
督察員	姚錫超	二二	河北省青縣	二五	曾充警長	
警務巡官	陳哲遠	二九	河北省良鄉縣	二五	曾充縣公署辦事員	
司法巡官	張寶善	二八	熱河省赤峰縣	二五	曾充赤峰縣警務局警尉補	
特務巡官	王福康	三七	河北省定興縣	二五	曾充烟酒事務局書記獨山縣設治局科員等職	
保安巡官	張寶臣	三二	全上	二五	曾充定興縣公安局科員局員所長等職	
第一分局長	鹿篤中	二八	全上	四五	曾充定興縣警務局督察長代理警務局長	
巡官	朱少川	二八	河北省安新縣	二五	曾充興化府統捐局分局長行政委員等職	

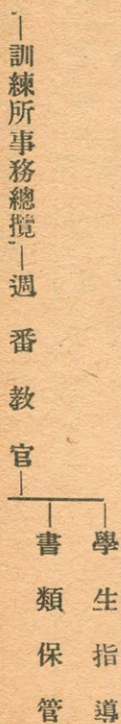
河北省定興縣事情調查

河北省定興縣事情調查

代理固城分局長	張省三	三九	河北省定興縣	二五	曾充定興縣警察分所長隊長
大隊長	韓伯生	三〇	河北省密雲縣	八〇	曾充徐水縣警察大隊長
隊附	劉希文	二五	河北省靜海縣	五〇	曾充定興縣新民會教練官
第一中隊長	王殿榮	四三	綿州省朝陽縣	三五	曾充朝陽縣警察隊長
第二中隊長	郝銘福	二九	河北省徐水縣	三五	曾充徐水縣警察分隊長
特務隊長	張石甫	二五	河北省豐潤縣	三五	曾充定興縣警務局督察
聯絡主任	韓希賢	二三	河北省玉田縣	二〇	曾充定興縣驛前派出所警長
聯絡主任	譚葆森	三七	河北省定興縣	二〇	曾充定興縣代理固城分局長

第四項 定興縣農村青年訓練所

一、組織及指導系統表



所長

副所長

主事—主任教官—會

計

食事
消耗品

書類收發—衛生事項

風紀指導
日記書寫
室內掃除
學生疾病

二、日課規定

1. 起床 盥洗

(上午七時半)

2. 朝會 升旗

(八時)

3. 青年歌 口號 新民體操 跑步

早飯(呼口號)

(九時)

4. 學科

(九時半至十二時半)

5. 午飯(呼口號)

(下午一時)

6. 教練

(下午二時至五時)

7. 降旗

(五時半)

8. 夕飯(呼口號)

(六時)

河北省定興縣事情調查

9. 學科 自習

(七時至九時半)

10 就寢(點名)呼口號

(十時)

以上各時間按氣候之變更而另行規定

三、目的及訓練

1. 目的

使鄉間青年澈底認識中日兩國間之關係，提携之必要并養成地方自治之人材爲目的。

2. 募集方法

a. 召集愛護村村長開會，保送各該村中優秀青年。

b. 除由村長保送外再行佈告招生。

3. 期數及訓練期間

a. 每期定爲兩個月

b. 一年定爲四期

(1.) 一月二十日至三月二十日

(2.) 四月二十日至六月二十日

(3) 七月十五日至九月十五日

(4) 十月十五日至十二月十五日

4. 收容方法

a. 由各鄉長副保送之青年，該所加以考試始得入所

b. 受訓生資格須高小卒業或同等學力及母校校長證明者方能入所

5. 名額及年齡

a. 每期定為三十名

b. 年齡以十八歲至二十五歲

6. 教育方針

a. 學科

(1) 新民主主義 使學生澈底明瞭新民主主義精神，為恢復固有東方之文化道德，同種合作之目的。

(2) 日語 現勢中日兩國亟應合作，互相提携，時有語言不通，發生誤會，並且不能雙方連絡感情，故日語乃為重要科目之一

(3) 合作 中國農村破產，向不知謀求經濟之發展，關於合作知識，農村人士尤為缺乏，因復興農

村經濟，故合作亦爲重要科目之一。

(4.) 農學勞作 中國以農立國，農民佔極多數，但迄今多年，仍墨守古來之籽種及播種之方法，向不求改良，現在世界各國農作物均比中國產量豐富，今謀籽種播種之改善，始設農學勞作一科，使學生獲得農作改良之知識，以求農學進展，收穫增富之效果，造成農業指導者，故此科必須學習也。

(5.) 自治保中 農村人民難知「自治」二字真正意義，欲使學生明瞭自治，得由學生親身實地指導領略自治之經驗，方能肩負指導農村保甲自治之重責。

7. 精神教育

- a. 糾正學生之思想紀律，使其有知耻知辱之思想，衛生之習慣，成爲良好人民。
- b. 現勢世界反共，使其明瞭反共之真義。

8. 術科

新民體操

軍事教練

由各個教練

戰鬥教練

第六章 產業

第一節 農業

第一項 概況

該縣地屬平原，土多肥美，有易水兩支流，貫穿境內，然春多乾涸，不適於灌溉，該縣人民以在北各都會營浴池業者，對於農業知識比較膚淺，故在收後，常鮮秋耕，蓋人工與畜力均缺乏故耳，農作物以高粱粟麥玉蜀黍為大宗，其次則棉花豆類花生黍稷等，果類則有葡萄。飼雞豚者頗多，養蠶及養蜂業間亦有之。棉花年產額一百九十六萬斤，小麥年產六萬石，高粱年產八萬石，小米年產八萬二千石，玉蜀黍年產十萬石。特產有秦椒油及大頭菜二種，年產各約數千斤。

第二項 農業經營

一、農戶 按河北省農業調查報告所載之情形如下，

全農戶數	三五、二四五戶	一〇、〇
地主兼自耕農	七、〇四九戶	二〇、〇%
自耕農	一四、〇九八戶	四〇、〇%
自耕兼佃農	八、三七一戶	二三、八%
地	一五〇戶	〇、四%

河北省定興縣事情調查

佃 農 五、二八七戶 一五、〇%

雇 農 二八〇戶 〇、八%

(參照定縣社會調查)

二、農具 該縣農戶所用，均爲舊式之犁耙鋤頭等，尙無新式農具，茲略述如下：

犁 用以翻鬆土地，爲農人整地時重要之工具。其主要部分，由犁柄犁轅犁柱側板鑷壁及犁叉七部構成。用時將壁置鏡上，後方用後繩繫緊。其效用能翻轉土塊，向右方呈四十五度。壁愈傾斜，則垵抗力愈大，翻轉土塊愈多。犁杖爲長一尺餘之木楔，置於犁轅與犁柄連合處。欲深耕可將杖下按，能使犁鈎下落。若將杖上提，則犁鈎上升，耕地必淺，全犁約值五元以上，普通可用二十年左右，係當地木匠及鐵匠製造。在集會時出賣耕地時，犁鈎掛襖駕，以牲畜曳行田間，用兩畜者居多，當地農人多以此種犁甚重，小牲畜不能曳行，並且耕地人手握犁柄時，常左右搖動，甚覺吃力，不若西洋犁之有犁輪可以減少重量而平穩。

耜子 其用途與犁略同，不過耕地較淺，構造亦簡單。其主要部分，爲柄腿鑷壁與轅。除鑷及壁外，概用槐木製造。用時駕以役畜，一人扶柄，平均每日能耜地五六畝，該地小農耕地，用耜子者甚多，因其重量較犁輕，用一牲畜即可耜地，一則因有雙柄較犁省利。但耜子耕地不若犁耕地深

，是其缺點，糝子約值三元五角，使用十年左右，係本地木匠及專鑄鑿壁鐵廠製造者，廟會集市均有賣者。

耨 在耕地後，用以耨碎土塊，使地平整者。耨有兩豎框交叉成燕尾形，故又名燕尾耨。兩旁各有多數小孔，專為安耨齒之用。耨框用槐木或榆木製，耨齒係用熟鐵造，長七八吋，下露三吋許，用時耨頭有鐵環，可以掛套駕，以役畜曳行田中。用兩畜者，人可以立耨上，用一畜者，上可以放土筐代人。耨約值三元以上，能使十年左右，但耨齒每用二年，即須修理一次。

鐵筓 筓為耕地後攪碎土塊，使地平整之具，筓齒尖形，共十枚，概用熟鐵製均，長約九吋，安於筓頭之上，筓頭中間安柄，用時人雙手持柄向後攪之。在灌溉田地未下種之先，非先用鐵筓攪平不可。按農人言此種筓堅固耐用，使用自如，可用六七七年之久，諸地廟會集市均有售賣者。

耨 耨為條播種子一種重要之工具，下種時一人扶柄，一畜駕行，一人牽畜，俗名傍耨。扶柄者，隨時搖動，快慢則視子粒之大小與出是否除苗而定。如黃豆子粒大，而不除苗，搖時可稍快。芝麻粒小，並須除苗，則搖時稍慢。至種子入土之深淺，農人均極為重視。地皮乾則深，種地面濕則淺。種玉如蜀黍秀根力強則深種，亦無妨，若種芝麻發芽出土力弱則淺種，否則不能出芽。使種子深淺之關鍵，全在耨中耨之長短。如深種則耨放長，淺種則耨縮短。一日種地之多少，視畜力

之速度若何。例如種小麥用役畜一頭，一人傍耨，一人扶柄，一日平均可種三十五畝以上。本地人均以此具在下種時，扶柄人須時時搖動，甚覺吃力，稍有不均則出品必不一律，且非有數年之經驗不能扶柄。全耨價值三元六角，集會均有出售者，平均可用二十年之久。

砵子 砵子爲下種後專供作旋壓之用具，其功效能使土壤密實，可以保存水分，使蒸發遲緩，易於出芽，又可以防田荒，地蠶不易盜取子粒。該地砵子全係雙輓，有連框者，爲無框者，砵係青石製，徑長約八吋，厚二吋五分，中間有孔砵軸由此穿連。軸用木製，長約一呎五吋，兩輓相距十一呎，輓外露出軸各二吋餘，木框架於軸上。有框者多用高曳行，無框者在軸兩端繫繩，多用人力曳行。價值約七八角，可用三四十年之久，該地集會多有出售。

鍬 鍬之用途頗多，不只能用以施肥倒糞，亦可用以掘坑收土。鍬爲大小兩種，大者柄長五呎以上，鍬頭長一呎，寬十吋，微有彎形，多用於收土散糞，用時人雙手扶柄，腿部向前拱。小者柄長三呎，鍬頭長約七吋，寬五吋，直形多用於刨坑掘土，用時全持足蹬鍬膀之力。柄用木製，鍬頭以熟鐵製，爲本地鐵匠打造，集市皆有出售，大者約值一元，小者不過四五角，均可用三四年左右。

鋤 鋤爲中耕時及除草之重要農具，不祇能用以除草均苗鬆土，亦可用以培埂平土擦溝（鋤鈎擦成

溝縫放種子其中此種工作多用於園藝中，鋤爲柄鈎及鋤板構成，鈎及鋤板全係熟鐵製，柄爲木製分大小兩種，皆可用四五年，

水車 水車專備井水灌溉田地之用，全體主要部分，爲車架立輪臥輪水斗水盤車桿六部構成。每口井所用斗數不同，普通自三十五斗至五十五斗者居多，但大旱時不在此例。一畜一日平均可澆田三畝至四畝，每架水車約值自八十元至百元不等，每架可用三四十年，惟水斗每年需修理一次。

轆轤 轆轤爲農民灌溉最普通之工具，尤以小農灌田，全恃轆轤。其主要部分爲架軸轆轤頭及把柳罐及繩構成，全套約值四五元，平均能用五六年之久，惟柳罐及繩每隔二年換一次。如用三人打水，一人看畦，一日能澆大種田（即未下種子之地）三畝左右，澆小種田（即已出苗之地）五畝以上。

鎌 鎌爲收穫時用以割麥割穀削芝麻高粱或穀類等，用途頗廣。鎌係鎌把及鎌頭構成，鎌約值四五角，能用二三年之久，平均一人一日約割穀四五畝左右。

爪鎌 長約二吋許，寬約三吋之鐵片製。上端有孔，可以穿帶，以便握持。用時右手持握，左手握莊稼穗摺之。爪鎌約值一角，鐵器攤及集市均有售賣者。

鎬 鎬有大小二種，大者柄長四呎，係木製。值頭係用熟鐵打成，刃部加鋼，頭長一呎二三吋，寬

五吋，農人用以着地，約價一元。小者又稱片鎬柄，長一呎二三吋，鎬頭長六七吋，寬三吋，着玉蜀黍或高粱多用之。約值四五角，值頭多係鄉下鐵匠打造，能用四五年之久，惟年須加鋼一次。

大車 車之用途甚廣，如拉土，拉糞，運送莊稼，裝載糧食柴草等。爲農家一年四季不可缺少者。車之大小不同，均係本地木匠打造者，約值八九十元，普通能用三十年。

小車 小車之用途與大車同，不過容量甚小，概用人力推動。有二種，一爲平車，一爲羊角車。平車及羊角車均有二柄一輪，用人力推動。車價十四五元，能用十年上下。

抬筐 抬筐係用荊條編製，專供抬土或糞之用。筐大小不同，普通筐口大底小，高一呎二三吋，底繫繩通於筐口，穿以扁担兩人抬之。約值六七角，本地廟會賣者甚多，全係鄉村農人編製。若善爲使用，不使受潮濕，能用二三年。

碾子 碾子爲去糠或碎米之用，爲農家必備之具，全體爲碾棍碾砣碾盤及碾台五部合成者，普通碾子約值二十元，小者約值十五元。用時多以畜力曳行，貧家無役畜者，多就小碾，用人力推行，一人一畜每日可碾穀三十五六斗。

磨 磨爲鹽粒石製，專供磨米麥，使碎及成細麵之用。磨有上下兩扇，大小不一，普通直徑長二呎

，大磨概用畜力，小磨亦常用人力。磨約值十三四元，能用三四十年之久，唯一年須打磨兩三次，但於打磨後常有細砂混於麵中，普通磨一盤駕一役畜，約能磨小麥成面六七斗。

扇車 扇車專為去糠及土之用，間亦有用作選種者。全車除柄用熟鐵外，餘均用木製。車約值十五元左右，係該地木匠包做，能用二十年。鄉間農民，多有數家或十數家合購一扇車者。

丁篩 篩專供篩五穀及碎草之用，係圓形。篩有大眼小眼兩種，大眼者底直徑二呎，篩圈約高四吋，全係用荆條編成，小眼者形勢與大眼者同，惟底用荻子編成，且眼孔較大眼篩細密。大眼者多用以篩粹稻碎草，小眼者多用以篩穀麥。兩種均值三四角，篩係本地農人編製，可用二三年。其他如糞叉，口袋，蓆圍，鋤刀，竹籬，風箱，扁担，鞭子，及升斗秤等，均為農具不及詳述。

三、田場勞力

定興縣僱農工資表

長工		（年工）		月工		日工	
最高	最低	最高	最低	最高	最低	最高	最低
80	50	67	10	7	83	1	0.4
							0.67

第三項 農事團體

該縣於事變前，曾有農業推廣所之組織，事變後已告停頓，尚未恢復。合作社以前僅有八社，社員一二〇人，事變後現有二十七社，社員共有三五六人。此外新民會定興縣指導部設立新民棉業協會及棉農利用部，裨益農民誠匪淺也。茲將各該組織情形及工作計劃分述于后。

一、定興縣縣立農業推廣所

該所設於縣城外東南巽閣，其內部組織設主任一名，副指導及工頭各一名，經費每年約五百二十八元，實施之工作如下：(1)佳種引入，引入外來托里斯美棉，已普遍全縣，耐旱高粱種籽，亦行推廣。(2)當地農作物之改良，該縣農作物如玉蜀黍穀高糧大豆等，均按照新法改良，由該所負責推廣之。(3)新農具之引用，當地農具，尚可獲用，至新式農具，因礙於經費力，故未購置。(4)試驗工作，試驗托里斯棉，水牛腿穀，耐旱高糧等項，較當地種籽為優，故一般農民，尚樂於引用。其原定計劃擬試驗發給各縣選送之優良種籽，得有結果，即分發各鄉引用，由推廣所隨時指導提倡。事變後即告停頓，至今仍未恢復。

二、定興縣合作社

本縣合作新運動，於國民政府時代，曾有所見。當時各重要縣鎮，在國民政府農村政策之代行機關

華洋義賑會指導之下，雖有金融合作之設立，然徵諸事實，不過有名無實而已。其所以致此主要原因，不外下列諸點：

1. 農民對於合作運動知識之缺乏
2. 缺少精通合作社理事之適當人才
3. 華洋義賑會之合作運動，其資金雖由政府支給，但以合作社激增，其運動資金之融通，頗為疏止。

4. 信用貸借之方法，缺點頗多，結果金融機關全為縣村土豪獨占，一般農民毫無利益。

以上述關係，事變前，各縣之合作社僅空名耳。自事變勃發以後，合作社運動之指導，移歸新民會，其組織遵循合作社中央會之組織方法，於是面目一新，各種工作，俱有成效，現已步上資益無力無資農民之大道矣。茲將二八年度實際之工作計劃，簡述如下：

合作事業二十八年度計劃：

1. 合作講習會 由各村選送人員，每村二人，先以愛護村着手聘請中央或保定道人員協同講授合作真義，使其澈底明瞭，講習一週間。
2. 講習生曰村組社 使各講習生返回村中組社，一方面按手續登記，一方面呈請新民會備查。

3. 調查各社 各社組織是否健全，故派員下鄉調查，并予以指導。

4. 貸款 爲使各合作社發生興趣，借以貸款，以便使其進展社務。

5. 組成聯合社 各業務發展後，再每月召開合作懇談會，使農民對於合作確實認識後，指導組成聯合社，以期擴大定興縣之合作事業。

三、定興縣新民棉業協會

本縣棉花之生產，爲本縣農產物之大宗及農民之主要收入。是以參加商品化之棉業者之動向，對於農民之影響，實非淺鮮。該縣棉業者有鑑於此，爲振興棉業，增進同業者及生產者之福利，特仰新民會及其他之指導，於二十七年設立棉業協會。其實際活動，一俟組織人員整備完全，當大有可觀。將來合作社之組織擴充完整，該棉業協會當爲其組織之一而從事活動也。茲將棉業協會之組織細則，二十八年度之計劃等列舉於後：

1. 定興縣棉業協會組織細則

第一條 本細則遵守新民主主義以開發產業而制定之。

第二條 本會定名爲定興縣棉業協會。

第三條 本會在新民會領導之下，爲提倡定興縣之棉業，振興綜合各花店組成團體，以期大量運銷而

增大棉業之收益爲目的。

第四條 本會以棉業經驗宏富，素負衆望者爲會長，綜理會內一切，另選執行委員三人，執行會務，監察委員三人，監察賬簿及糾正會中一切錯誤等事宜。

第五條 本會創舉伊始，財源拮据，暫縮設文牘一員，承會長之命，掌理會內一切文件。

第六條 本會會長以及執監各委員均無給職。

第七條 凡參加本會時須有二會員之介紹，以書面請求，並得會員大會過半數之追認方能入會。

第八條 凡本會會員每日收得棉穰數量種類，均須通知本會，以便登記。

第九條 凡本會會員之棉穰無論多寡得享受隨時運銷之權利。

第十條 凡外來或本地之棉商，不通知本會，或不經本會許可時，不得收買棉花。

第十一條 凡外來棉商，如欲常在本縣營業時，得參加本會爲會員。

第十二條 凡外來棉商，如有投機份子，本會認爲有阻碍棉業之進展時，得呈請縣公署加以干涉。

第十三條 本會在每年春耕時，貸放棉籽及小本放款，以援助棉農，而發展棉業辦法另定之。

第十四條 本會設市價牌，每日規定市價，爲增加棉農興趣起見，本會對於京津上海等處棉價，每日

一律公布。

河北省定興縣事情調查

第十五條 凡棉穰運銷，無論本地或外來棉商，本會均加以協助，但得徵收千分之三之手續費，以補助本會經費。

第十六條 凡棉穰運銷，均須通知本會轉商國際運輸公司，索發車皮，而便運轉。

第十七條 本會為將定興縣之棉業統一，而便設法擴充，得呈請縣公署備案。

第十八條 凡在本會熱心公益經營會務者，均由監督機關提給酬勞金。

第十九條 本會年終結算，如有盈餘均舉辦公益事項。

第二十條 凡本會會員如有對於本會棉業擴充有高明見解時，得隨時以書面申述，以便盡量發展。

第二十一條 本會鈐記由縣公署刊發以昭信守。

第二十二條 本會三個月召開會員大會一次，報告會務，每一個月開委員會一次，並填造月報表，分

送新民會縣公署備查。

第二十三條 本細則呈請新民會核准後施行。

2. 定興縣新民棉業協會職員一覽表

職 別 姓 名

會 長 劉蓋卿

執行委員

魏紹楨

全上

楊常瑞

全上

于振德

監察委員

趙鳴皋

全上

楊世五

全上

韋廷瑞

全上

蕭清雲

全上

任殿魁

全上

夏奉亭

全上

潘傑三

全上

馬靜波

全上

于興周

全上

楊彩亭

全上

坂本爲夫

河北省定興縣事情調查

河北省定興縣事情調查

全 上
文 牘

姚會芬
蔡竹安

3. 定興縣新民棉業協會登記各花店收花數價月報表(二十七年十一月份)

花店別	種類	數	量	價	格	千分之三手續費	備考
祥興花店	穰	三萬三千八百三十六斤半		一萬八千〇三十五元一角八分		五十四元〇八分四	
公興花店	全	四萬一千三百三十五斤半		二萬一千七百九十六元五角八分		六十五元三角九分四	
福源隆花店	全	二萬三千八百八十六斤		一萬二千八百七十三元七角九分		三十八元六角一分八	
瑞順花店	全	一萬二千八百二十四斤		六千七百九十二元六角四分		二十元〇三角六分八	
裕泰昌花店	全	二萬九千〇三十二斤		一萬〇二百六十二元七角五分		三十一元〇七角八分五	
慶成花店	全	一萬四千八百一十九斤四兩		七千九百二十二元一角五分		二十三元七角七分	
義聚花店	全	一萬四千七百六十二斤半		八千〇三十六元一角七分		二十四元一角一分五	
同成花店	全	一萬八千〇九十二斤十二兩		九千六百九十六元五角三分		二十九元〇九分	
慶聚花店	全	一萬二千四百三十三斤四兩		六千五百八十九元四角二分		十九元七角七分七	

同義花店	全	三千六百〇四斤	一千九百二十元〇四角一分	五元一角六分
義合花店	全	一萬七千六百九十四斤半	九千四百九十三元二角九分五	二十八元四角八分
增利昌花店	全	四千九百五十五斤	二千六百三十六元八角三分	七元九角一分
總計		三十一萬七千一百五十五斤四兩十二萬六千〇四十三元七角四分五	三萬三千四百七十七元五角五分一	

4. 棉業協會二十八年年度計劃

a 棉籽貸放 春耕借與棉農籽種，以期秋後，多收棉花，並利棉農。

b 棉農貸款 以手續費及棉商集資，借予農民，以求棉農發生興趣而增大棉業。

c 組成棉農利用部 購入軋花機多架，以供棉農利用，略收手續費，以補修理，而棉農個人軋花定能省去一切費用。

d 成立棉花倉庫 如於市價衰微時，棉農急需款項，低價售棉，甚為可惜，不然棉農將棉付於倉庫，予以十分之六貸款，以救其眉燃，俟市價上漲，再為售賣，則棉農定能獲利也。

四、定興縣新民會棉農利用部

該部隸屬於新民會經濟復興委員會中，為使棉農加工售賣，獲得較高之收益，購置多數軋花機，以

供棉農利用。凡係該縣農民，以自產之棉花，均可利用此項機器，但應注意公益，不得隨意摧殘，且在軋花時間，禁止吸煙，亦不得攜帶火種或其他容易燃燒之物，以防火患。凡至該部軋棉者，應先由經理人登記，並秤數量若干，每人每日軋棉僅限以籽棉一百五十斤，多時得翌日再軋。棉農利用軋花機者，以其棉之價值得徵收百分之一手續費，以補機械之修理。如軋棉者人數過多，得按次利用之。該部設主任一人，委員二人經營之，並特設技術員一人，以期時常修理機械。

第四項 農民生活狀況

一、定興縣農民生產概況統計表

正業		副業生產		正副業生產 戶數百分比				
每畝平均生產量數及次數	甲等地	乙等地	丙等地		丁等地	戊等地	己等地	庚等地
8斗	量	甲等地	乙等地	丙等地	丁等地	戊等地	己等地	庚等地
2次	次							
12斗	量							
1次	次							
10斗	量							
1次	次							
9斗	量							
1次	次							
6斗	量							
1次	次							
4斗	量							
1次	次							
2斗	量							
1次	次							
高粱	類	種	產	生	產	生	產	生
米	類	種	產	生	產	生	產	生
玉	類	種	產	生	產	生	產	生
豬	類	種	產	生	產	生	產	生
羊	類	種	產	生	產	生	產	生
蠶	類	種	產	生	產	生	產	生
牛	類	種	產	生	產	生	產	生
布	類	種	產	生	產	生	產	生
蜂	類	種	產	生	產	生	產	生
85	產	生	業	正	戶數百分比			
15	產	生	業	副				

二、定興縣農民生活概況統計表 1 地主

146元	租田	每家每年 平均收入	不 足
32元	他其		
178元	計共		
20元	地田	每家每年 平均支出	五 十
140元	他其		
160元	計共		
18元	盈 虧	比較	畝
244元	租田	每家每年 平均收入	五 十
55元	他其		
299元	計共		
30元	地田	每家每年 平均支出	畝
150元	他其		
180元	計共		
119元	盈 虧	比較	以 上
430元	租田	每家每年 平均收入	百
126元	他其		
556元	計共		
60元	地田	每家每年 平均支出	畝
292元	他其		
352元	計共		
204元	盈 虧	比較	以 上

三、定興縣農民生活概況統計表 2 自耕農

284元	業正	每家每年 平均收入	不 足
128元	業副		
412元	計共		
148元	地田	每家每年 平均支出	五 十
200元	他其		
248元	計共		
64元	盈 虧	比較	畝
404元	業正	每家每年 平均收入	五 十
220元	業副		
624元	計共		
276元	地田	每家每年 平均支出	畝
300元	他其		
576元	計共		
48元	盈 虧	比較	以 上
780元	業正	每家每年 平均收入	百
208元	業副		
968元	計共		
500元	地田	每家每年 平均支出	畝
436元	他其		
936元	計共		
32元	盈 虧	比較	以 上

河北省定興縣事情調查

河北省定興縣事情調查
四、定興縣農民生活概況統計表 3 半自耕

284元	業正	平均每家每年收入	不足	284元	業正	平均每家每年收入	不足
132元	業副			130元	業副		
416元	計共			414元	計共		
80元	地田	平均每家每年支出	五	100元	地田	平均每家每年支出	五
122元	租繳			65元	租繳		
200元	他其			200元	他其		
402元	計共	出年	十	365元	計共	出年	十
14元	盈	比較	畝	49元	盈	比較	畝
	虧				虧		
404元	業正	平均每家每年收入	五	404元	業正	平均每家每年收入	五
220元	業副			216元	業副		
624元	計共			620元	計共		
146元	地田	平均每家每年支出	畝	200元	地田	平均每家每年支出	畝
210元	租繳			88元	租繳		
258元	他其			300元	他其		
614元	計共	出年	以	588元	計共	出年	以
10元	盈	比較	上	32元	盈	比較	上
	虧				虧		
660元	業正	平均每家每年收入	百	680元	業正	平均每家每年收入	百
288元	業副			288元	業副		
968元	計共			968元	計共		
264元	地田	平均每家每年支出	畝	400元	地田	平均每家每年支出	畝
372元	租繳			172元	租繳		
320元	他其			260元	他其		
956元	計共	出年	以	932元	計共	出年	以
12元	盈	比較	上	36元	盈	比較	上
	虧				虧		

五、定興縣農民生活概況統計表 4 佃農

284元	業正	平均每家每年收入	不足
132元	業副		
416元	計共		
80元	地田	平均每家每年支出	五
122元	租繳		
200元	他其		
402元	計共	出年	十
14元	盈	比較	畝
	虧		
404元	業正	平均每家每年收入	五
220元	業副		
624元	計共		
146元	地田	平均每家每年支出	畝
210元	租繳		
258元	他其		
614元	計共	出年	以
10元	盈	比較	上
	虧		
660元	業正	平均每家每年收入	百
288元	業副		
968元	計共		
264元	地田	平均每家每年支出	畝
372元	租繳		
320元	他其		
956元	計共	出年	以
12元	盈	比較	上
	虧		

該縣素稱豐收之區，農民生活尚能自給自足。惟自二十六年事變以後，賊匪騷擾，兼之黨共橫征暴斂，農民困苦已達極點。今治安殆已恢復，且自新民會定興縣指導部成立後，因鑒於農村經濟破產，積極辦理春耕貸款借種，於是農民生活已漸復蘇矣。

第五項 耕地及農產物

查全縣耕地面積，共計四六五，四六六畝。農產物以高糧，穀，玉蜀黍，小麥及棉為大宗。茲將最近調查各項產物出產數量列表如左：

定興縣農產物出產數量統計表

品名	出產數量
高糧	九〇、〇〇〇石
穀	一五〇、〇〇〇石
玉蜀黍	八〇、〇〇〇石
雜糧	一〇〇、〇〇〇石
小麥	二〇、〇〇〇石
棉花	二、〇〇〇、〇〇〇斤

河北省定興縣事情調查

定興縣農產產量總表

茲復將該縣二十一，二十二，二十三年度各項農產物出產量摘錄于後，以供參考：

度年三十二	度年二十二	度年一十二	年稱名	
			度	稱
1024245斗	1235602斗	1034848斗	糧	高
7528斗	7684斗	7516斗	豆	大
9814斗	9626斗	9618斗	豆	小
8155斗	8758斗	8064斗	豆	菘
9948斗	11085斗	4660斗	麥	大
125590斗	103436斗	124480斗	麥	小
18276斗	17475斗	18486斗	麥	蕎
			麥	莠
1473544斗	1485644斗	1472424斗	子	穀
21034斗	21248斗	22020斗	黍	糜
695878斗	684587斗	694678斗	黍	蜀玉
1084斗	4098斗	3186斗	蔴	芝
204136斤	214190斤	205218斤	生	花
				稻
7002800斤	6042056斤	7142500斤	花	棉
			葉	菸

棉產 按民國二十五年河北省棉產調查報告所載，該縣分五區耕地面積爲八二五〇〇市畝。值棉以南部爲最多，東北及中部次之，西部最少。棉種概爲美棉，中棉爲數甚鮮，農民種棉經驗頗豐富，現有改種美棉之趨勢。據二十五年度之調查，全縣棉田約佔耕地面積百分之四·八八。分區估計，第一區棉田佔該區耕地面積百分之三·三三，第二區佔百分之二·二二，第三區佔百分之四·四四，第四區佔百分之三·三一，第五區佔百分之一·一一。又各區澆水棉田，第一區佔全區棉田百分之一·五，第二區爲百分之十，第三區係旱田，第四區爲百分之五〇，第五區爲百分之五，水澆田以四區爲最多。該縣爲固城棉運中心，所產棉花，大都運津，有京漢路縱貫境內，交通便利。

定興縣各區棉花市場狀況調查表

區別	項目	名稱	距縣城里數	二十四年集散皮花數量(市担)		二十五年集散皮花數量		運銷經過地點	最終市場
				中棉	美棉	中棉	美棉		
一	縣城	縣城	〇	〇	六七〇	〇	五〇三	定興	天津
二	天官寺	天官寺	二五	〇	一六七	〇	一二五	定興	天津
三	楊村	楊村	三〇	〇	二七九	〇	二〇九	大清河	天津

四	固城	四〇	〇	二〇九	〇	六二八	京漢路	天津
五	高里村	二五	〇	一六七	〇	一二五	定興	天津
共計			〇	一四、九二〇	〇	一、五九〇		

定興縣棉種品質表

棉田面積	市畝	皮棉產額	市担	每畝產量	市斤	品種名稱	產地	纖維長度
中棉	一一、八六九	三、七五一		三一、六		小金鐘		二二、九十一、一七九
美棉	二八、三九一	七、四九五		二六、四		美棉		一七、二二二、二一六

第六項 土地制度

一、畝法

土地面積計算之單位，大都為畝，百畝為一頃。

二、科則

土地向分上中下三等，上地每畝科則六分九釐，中地每畝科則四分六釐，下地每畝科則二分三釐。

三、土地買賣方法

土地買賣之方法，地主與買主之間，經過介紹人之說合，雙方對於地價同意後，即成立字據。

介紹人普通爲當地士紳，字據及地價交付後，則土地之所有權即轉移屬於買主。買主可直接向縣署辦理正式買賣登記手續，並交納契稅，即所謂買賣登記稅是也。土地買賣成交後，由買主宴請各關係人，作爲酬勞，間有付中佣者，但此項費用一般均用作學費及鄉公所之經費。此外尚有所謂典地者，價格較之普通買地爲廉，而契稅亦低，且出典人於必要，至在典期內，仍可以原價贖回，則其土地所有權亦即恢復，此項典地辦法各處極爲通行。

四、契稅

1. 買契稅 凡不動產之買賣，於申請買賣或典契約時，由買主按買賣價額，納百分之六之稅率。

2. 典契稅 凡不動產之出典，於申請典契約時，由承典者按典地價格納百分之三之稅。

3. 推契稅 清制旗產不准買賣，故旗地不曰典賣，而曰推出。此項旗產之買賣出典時，於申請買賣契約或出典契約時，由買主或承典者按買價或典價納百分之三之稅。

4. 買契田房中佣 凡不動產之買賣，官署於其申請買賣契約時，得按買賣價額百分之六徵買主之中佣費。

5. 典契田房中佣 凡不動產之出典，官署於其申請典契約時，得按典價之百分之二徵承典者之中佣。

6. 附加稅

a. 中學費 凡不動產之買賣出典，於申請買賣出典契約時，按買賣或典價千分之六徵買主或承典主之中學費。

b. 省學費 凡不動產之買賣出典，於申請買賣出典契約時，按買賣或典價徵買主或承典者千分之三之省學費。

河北省定興縣事情調查

五、佃戶納租方法

1. 納租方法多屬錢租，或糧租，均係直接交納地主。

2. 納租季節在每年清明節之日。

(1) 定興縣田租額數統計表 1. 包租(十七年度河北省政統計)

甲等地每畝	4.5 元	租錢	甲等地每畝	4.5 元	租錢
乙等地每畝	5.5 斗	租糧	乙等地每畝	4 元	租錢
丙等地每畝	5 斗	租糧	丙等地每畝	5 斗	租糧
丁等地每畝	3.5 元	租錢	丁等地每畝	3.5 元	租錢
戊等地每畝	4.5 斗	租糧	戊等地每畝	4.5 斗	租糧
己等地每畝	3 元	租錢	己等地每畝	3 元	租錢
庚等地每畝	3.7 斗	租糧	庚等地每畝	3.7 斗	租糧
	2 元	租錢		2 元	租錢
	2.7 斗	租糧		2.7 斗	租糧
	2 元	租錢		2 元	租錢
	2.7 斗	租糧		2.7 斗	租糧
	1.6 元	租錢		1.6 元	租錢
	2.2 斗	租糧		2.2 斗	租糧

(2) 定興縣田租額數統計表 2. 分租(全前)

甲等地每畝	5 主地	5 農佃	乙等地每畝	5 主地	5 農佃
丙等地每畝	4 主地	6 農佃	丁等地每畝	4 主地	6 農佃
戊等地每畝	3 主地	7 農佃	己等地每畝	3 主地	7 農佃
庚等地每畝	2 主地	8 農佃			

第二節 林業

查該縣地勢平坦，頗宜農作，故森林較少。茲將中華民國統計提要所載該縣二十二年度苗圃植情形摘錄之以供參考：

一、定興縣苗圃及苗木統計表

苗圃面積 (公畝)	育苗株數	造林數目			
		公有	私有	公有	私有
三〇、七二	四〇〇〇	原植株數 九五〇	成活株數 八七〇	原植株數 二〇〇〇〇〇	成活株數 一八五〇〇〇

二、定興縣保安林統計表

水源含蓄林		防風林		航路標幟林		衛生林	
林數	面積	林數	面積	林數	面積	林數	面積
二八	六、五七 公畝	六	六、七六 公畝	二	一、四四 公畝		
						四	三、二二 公畝

第三節 牧畜

查該縣境內，並無牧場，故無牧畜業之可言。所有牲畜，多數均為農家飼養。茲將最近調查該縣牲畜統計列表如左：

一、定興縣家畜統計表

家畜別	數目
牛	五〇〇頭
馬	一、三〇〇匹
騾	一、八〇〇頭
驢	一、〇〇〇頭
豬	四〇、〇〇〇口
羊	九〇〇隻
總計	四五、五〇〇

二、定興縣家畜價格一覽表

家畜別單

價

牛 五〇元

牝 七〇

牡 七〇

騾 六〇

驢 九〇

豚 四〇

羊 一五

八

復將二十一、二十二、二十三、年度家畜家禽數量統計摘錄以供參考：

三、定興縣家畜家禽數量統計表

年 度	種 類	馬	驢	騾	駝	牛	山羊	綿羊	豬	鷄	鴨	鵝
二 十 一		七六五	七五〇	九八五		五七〇			一〇四五〇	八六〇〇	一一〇〇	三〇〇

河北省定興縣事情調查

二	十	二	七四五〇	七二四	九七六四		五七五六			一一三八四〇	八七五二	二二六	八〇
二	十	三	七六八六	七二六五	九八七四		五六八五			一〇五四二〇	八六二五	二二四	一〇五

四、定興縣家畜禽價值統計表

年度	種類	馬	驢	騾	駝	牛	山羊	綿羊	豬	雞	鴨	鵝
二十一		三〇七〇〇元	二九〇八二元	六八九九元		二二九六〇元			一二四〇〇〇元	一七二〇〇元	四四〇〇元	六〇元
二十一		三〇二四元	二九一四五元	六八九九八元		二二二六七元			一二八四六五〇元	二四〇二四元	四八四元	八〇元
二十三		三〇八五元	二九四八二元	六九一五八元		二二八四八元			一二六五四〇〇元	一三七〇〇元	五四〇元	五二元

第四節 鑛業

定興無鑛產，惟縣境與易縣交界處，有鐵鑛。前時曾經開採，以資本不足，未竟其業。其鑛主爲周自齊，鑛區在拒馬河暨其支河易水白澗河一帶，鑛區面積二萬二千三百五十五丈，民國七年四月二日

註册。

第五節 水產

該縣河流微細，水產無多，亦無固定漁場及專業者。所用漁具爲網及叉，主要漁產爲漁蝦，年產約一百六十擔，價值約二千元之譜，縣內漁戶，計四百餘人，均爲副業。

第六節 鹽業

該縣向不產鹽，境內所用食鹽，均係由外埠輸入，多數來自長蘆鹽區。

第七章 工業

一、造紙業 該縣境內有因利造紙廠一處，設立於清光緒三十二年一月，爲公有性質。資本數爲二千五百元，廠長梁子青，廠房爲舊式，廠房共佔面積七畝，設備總值約爲二千元，製造機械亦爲舊式之碾槽池及水車，機械總值約需六百元，有男工二十四人，每月工資最高者六元，最低者四元，平均工資五元，每日工作十小時，原料爲麻繩及紙邊，來源則來自天津及本地，年需九萬斤，總值六千五百元。該廠出品爲呈文紙，東昌紙，雙抄紙，年產量五千刀，總值九千九百餘元，暢銷北京天津一帶，每年均有盈餘。

二、製鐵業 該縣境內有玉興生鐵廠一處，該廠設立於民國十三年二月，該廠爲合資經營，廠長爲韓德修，資本六千元，廠房爲舊式，廠房面積，五畝，設備總值約一千五百元，所用機械爲鍋爐及模

型，價值二百元，有工人二十九人，每月工資最高八元，最低四元，平均工資六元，每日工作十時，原料係自天津運來之生鐵及碎鐵，年需原料二百噸，約值一萬元。該廠出品為鐵鍋鏟盆爐條及農具等，年產額達二萬九千八百餘件，約值一萬一千八百四十餘元，即在本地銷售，獲利甚厚。

三、定興縣立第一工廠 該廠廠長為鄭彤雲，設立於民國十八年三月。該廠為印刷及織染工業，基金三百五十元，廠房三間，面積一畝。總值一千元。機械為布及機巾機，總值三百元。有工人八名，每日工作九小時，工資共四十一元，伙食二十四元，雜費十元，總計每月開支七十五元，原料為自天津來之紙墨棉紗，年需紙五十八令，棉紗三百六十捆。出品種類，為毛巾方巾縐布公報，年產毛巾一千打，縐布四千疋，公報一萬二千本，即在本地暢銷。

此外家庭手工業，計有棉綫土布業，共有三十家，蒲製品業共有十家。茲將最近調查該縣手工業出產物品數量列表如左：

品名	出產數量
土布	二〇〇、〇〇〇疋
蒲扇	一〇〇、〇〇〇把
毛頭紙	二〇〇、〇〇〇刀

第八章 交通

第一節 鐵路

該縣縣城東二里許，有京漢路縱貫境內，車站建於鐵路東偏，出入口境貨物，均仰該處運輸，交通頗稱便利，該縣並有北河店及固城兩站。

第二節 水運

春秋二季拒馬河可通航，有帆船可達天津。

第三節 公路

該縣公路計分五段，長一百二十九里，寬四公尺。

茲將各路分述于左：

- 一、定天路 由定興縣城至天宮寺，計長二十公里，寬四公尺。
- 二、定高路 由定興縣城至高里店，計長三十四公里，寬四公尺。
- 三、定楊路 由定興縣城至楊村，計長十七公里，寬四公尺。
- 四、定姚路 由定興縣城至姚村，計長二十九公里，寬四公尺。

河北省定興縣事情調查

五、楊鮮路 由楊村至鮮魚村，計長二十九公里，寬四公尺。

第四節 通信

第一項 概況

該縣於事變前有京保長途電話經過縣城，並有長途電話可通各區，係架設於民國十七年十二月，曾于十八年九月整理一次，事變發生，所有電線，多被破壞，現已不能通話矣。事變後該縣曾購置電話機九座，經友軍電信隊協助，業於十一月間，分別架於城內日華軍政各機關。友軍電信隊長並囑託縣署，命各愛護村設置電話機，以便警備。各愛護村已將電話機價款籌齊呈交縣署，惟因治安關係，尙未悉數按裝架設也。

第二項 郵政

該縣縣城內設有二等郵局一所，並有郵櫃多處，事變期間，因交通阻斷，郵政曾一度停頓，現已恢復，所有快信掛號包裹等郵件，均照常辦理也。

第九章 商務及金融

第一項 概況

按事變前，全縣共有商店三百十一家，以油坊糧食煤炭等業爲較多。每年入境大宗貨品，爲煤炭煤油洋布等項，出境大宗貨物爲棉花小麥豬棉紙等項。每年境內行銷大宗洋貨，計有煤油七萬桶，洋布一萬疋，紙烟一萬箱。

糧業專以買賣糧食爲主要營業，以囤積儲存待價爲營利之策，油坊專以榨油爲業，零售批發，多供本地應用。煤油洋布，多係運自天津，再批往四鄉銷售。雜貨店出售各項雜貨及日用品，亦多運自外埠，再銷售四鄉，兼售各種紙烟。鹽向由天津用大車或民船運輸，直達該縣，銷售極暢旺。煤灰均採自井陘及房山縣，由火車運境，銷售各鄉，供全縣燃燒。日用鐵器及農具，均係該縣鐵廠自造，該縣農戶所畜豬，多由該縣販至京津一帶銷售。

商人智識程度，多係小學畢業者，每年工資約可收入百元左右。商業學徒期間三年，在此期中，並不支給薪資，其成績優良者，每年或酌給十數元報酬。

第二項 商業機關

該縣商業，素稱繁盛，自二十六年事變發生，各商交易頓形激減，各大商號相繼歇業。二十七年八月四日賊匪破城而入，大肆擄奪，其狀厥慘，所有富商因畏匪滋擾，率皆逃往京津及他地避難。嗣經友邦皇軍討伐，賊匪棄城遠颺，友軍駐屯於縣城內，治安遂告恢復。現時縣城中已經復業之商號計有

河北省定興縣事情調查

八十家，四鄉因治安關係，商家未恢復者尚多。此外有商務分會及煤業公會之設置，茲分述于后：
一、定興縣商會

該會成立於民國二十七年十一月，設正副會長各一人，綜理會中一切，常務員五人，常在會辦公，董事十人，監事七人，共同協贊事務，并糾查會中一切賬目。以上各職員，均係名譽職，其經費係臨時派斂性質，至每月終依照賬簿核算一次，其派斂方法，則接入會各商店股本之大小，而定斂款之多寡，茲將該會職員姓名列舉于后：

1. 定興縣商務分會職員姓名一覽表

職別	姓名	年齡	籍貫	舖名
會長	馬澤濱	六十六	定興縣	
副會長	白倬如	五十八	仝上	德盛局
常務委員	孟鎮卿	六十四	新城縣	廣源隆
	田雲波	五十	定興縣	瑞興號
	張祐三	五十二	仝上	永德源

執行委員	周匯清	四十七	東鹿縣	大生行
	于興周	四十二	定興縣	福恒號
	高鳳朝	四十九	全上	裕隆昌
	董炳乾	四十九	新城縣	萬豐和
	鄧壽臣	三十二	涿縣	益順祥
	于文遠	三十四	定興縣	福源隆
	劉蓋清	四十四	新城縣	祥興花店
	楊鶴鳴	二十六	定興縣	萬盛局
	魏紹枏	二十三	全上	慶成花店
	王伯雄	四十六	通縣	長興成
	趙鳴皋	四十三	定興縣	大昌糧店
	鹿純熙	五十一	全上	永順興
監察委員	冀靜亭	三十三	涿水縣	義順菓局

河北省定興縣事情調查

監察委員	齊序章	五十二	文安縣	德記號
	秦岐山	四十八	武安縣	德義恒
	瞿子榮	五十五	定興縣	連盛德福記
	史聘之	四十五	全上	連盛德厚記
	劉東順	三十三	束鹿縣	益盛公
	蘇中林	五十	新河縣	中立恒

2. 定興縣商務分會會員商號一覽表

會員商號名稱	職業別	所	在	地
德盛局	糧店	南街		
廣源隆	酒店	閣後		
瑞興號	雜貨店	關東		
永德源	酒店	北街		
大生行	煤油莊	北街		

德記號	義順號	永順興	大昌號	長興成	慶成號	萬盛局	祥興號	福源隆	益順祥	萬豐和	裕隆昌	福恒號
磁器店	鮮貨店	糧店	糧店	茶葉店	花店	糧店	花店	糧店	布店	布店	糧店	糧店
南街	閣前	南街	北街	閣前	東街	南街	北街	南街	閣前	閣前	閣前	北街

河北省定興縣事情調查

河北省定興縣事情調查

同發泰	文豐厚	中合號	積順號	玉興棧	雙裕號	泰興樓	連盛德福記	中立恒	益盛公	連盛德厚記	瑞聚恒	德義恒
藥舖	糧店	估衣舖	糧店	鍋鐵廠	磁器店	布店	雜貨店	染坊舖	雜貨店	雜貨店	糧店	藥舖
閣前	閣前	閣前	西街	南街	南街	閣前	南街	南街	東街	南街	南街	閣前

義源永	德華興	天俊隆	中興號	福瑞永	同興當	復益同	昌記號	陸源成	德豐元	積成順	福慶永	裕豐號
糧店	鞋店	磁器店	磁器店	糧店	當舖	藥舖	煤油莊	自行車行	糧店	糧店	糧店	茶葉店
南街	南街	南街	南街	北街	北街	北街	南街	南街	南街	南街	南街	南街

河北省定興縣事情調查

同 成 號	裕 泰 昌	慶 聚 號	瑞 順 號	同 義 號	天 合 興	德 順 永	益 豐 號	增 利 昌	福 德 隆	福 德 裕	恒 茂 昌	西 德 成
花 店	花 店	花 店	花 店	花 店	煤 舖	雜 貨 店	顏 料 店	糧 店	糧 店	糧 店	南 紙 店	城 店
車站	車站	車站	南街	東街	西街	北街	南街	北街	西街	南街	關東	東街

3. 定興縣城內商家一覽表

商業類別	商號名稱	資本額	所	在	地
雜貨舖	連盛德福	壹仟元	南大街六十五號		
	連盛德厚	壹仟元	南大街六十七號		
義聚號	義順				車站
公興	公興順				車站
聚興	聚興廠				車站
增利	增利廠				車站
恒豐	恒豐廠				車站
三義	三義順				車站
萬興	萬興廠				車站
鴻興	鴻興號				北街
福泰	福泰號				北街
	鹽店				北街

河北省定興縣事情調查

		飯館	飯舖	飯館			雜貨舖	零貨舖	華洋雜貨	雜貨舖	洋廣雜貨	洋貨舖
復興居	興華館	生華館	魏家飯舖	四合義	益盛公	瑞興號	新馨茶店	寶和成	義茂恒	同順興	寶豐泰	永順號
二十元	一百元	五十元	五十元	壹百元	五百元	二千二百五十元	二百元	三百元	二百元	一千二百元	一百元	五拾元
東街	關後街	關後街	南大街二十號	北街二十八號	東街	城內關前街	東街	東街	西街	西大街	西大街	關前街

藥舖	復益同藥舖	叁百元	北街
	同德裕	二百元	南大街四十七號
	德義恒	五百元	閣前街
	同發泰	六百元	東街
鐵匠	福順紅爐	無	北街
鑄鍋廠	玉興樓慶記	三千五百元	南大街四十六號
鐵舖	永記鐵舖	二百元	南街六十八號
	寶祥號	六百元	東街
大米舖	萬盛局	八百元	南大街二十一號
雜糧舖	福德裕	一千元	南街九號
	福慶永	一千元	南大街三號
	義源永	六千元	南大街六十一號
燒餅舖	德義順	一百元	北街

河北省定興縣事情調查

				鮮果局			茶店	自行車舖	修理自行車舖	車子舖		
三興號	德聚成	義和果局	義順局	順發祥	順興茶莊	長興成	裕豐茶店 仙記	陞源成	德義祥	林記車行	金盛館	德順永
一百元	二百元	四百元	四百元	四百元	一百元	一千元	五百元	八百元	一百五十元	一百五十元	二十元	六百元
東街	閣後街	東街	閣前街	南大街十六號	東街	閣前街	南街四號	南大街四十一號	南街十一號	北街三十三號	閣前街	北街

河北省定興縣事情調查

點心舖	全順號	三百元	東街
	正明齋	二十元	北街
	源興齋	五十元	西街
	利豐永	二百元	關西街
燒鍋舖	永德元燒鍋	二萬五千元	北街
	廣源隆	八千元	關後街
棉花官鹽	鴻興花店	一萬二千元	北街
	福源隆	二千元	南大街五十四號
小磨麩舖	德豐元	三百元	南大街十七號
麵舖	玉順成	二百元	南大街二十九號
照像館	玉生照像館	三十元	北街三十六號
	華昌照像館	一百四十元	西大街
布舖	中立恒	二百元	南大街二十八號

書局	恒茂昌	一千一百元	東街
澡堂	隆泉堂	一千元	南街
木器櫃箱舖	德順號	一百五十元	南大街五十八號
漆店	永源漆店	一百元	南街十號
羅圈舖	成興號	二百元	南街八號
線貨	萬香樓	四百元	南街十二號
油鹽店	祥瑞號	二十元	西街
修理鐘舖	鴻興厚	二十元	
麵條舖	正合成	五十元	閣前
蔴繩舖	榮慶隆	三百元	西街
斗局	和興斗局	包額按月計算 由涿縣分此 故無定額	北街三十二號
煤油行	大生行		北街
壽靴壽帽	中和號	二百元	閣前街

河北省定興縣事情調查

4. 商務分會二十八年度計劃

a. 全縣商號登記 復興地方商業之基本工作，使全縣商號均一致協力，造成繁華之定興縣。

b. 援助倒閉商號 戰後復經匪變之商號，損失一空，不能復業。商會開會後，決將同業之貨分撥代銷，使其逐漸恢復。

c. 設立和平市場 將浮攤及一切小販齊集一處營業，關於作藝之流，亦邀之參加，以期復興地方繁榮。

d. 組成同業分會 凡商號有七家以上者，均為組成同業公會，一則統計銷售數量，二則協力擴充營業，三則平穩市價。

e. 設立支會 於北河店及固城鎮，設立商務支會，以定興商業統一而便設法擴充。

二、定興縣煤業公會

該會因鑒於燃料係生活重要品，而戰後農村異常缺乏，時有發生煤荒之虞，故組織公會以救濟之。

凡在定興縣經營煤業一年以上者，均可加入為會員。其承銷各煤礦公司之煤炭，一經運到，即由該會分配各會員銷售。如煤商虧累時，所欠公司煤款，負連保責任，以昭信用。為阻止奸商之投機，每月規定市價，不使煤價高漲，以裨定興煤業強化。對於每月各煤棧銷售數量，予以統計，由該會負責向

各煤礦公司索發。運到之煤炭，分配各會員時，按照原價加以百分之五之手續費，用以補助該會經費，凡運入售出煤炭每月填造月報表，呈送新民會備查。年終結算，如有盈餘，則以之舉辦地方公益事業。該會以新歷六月一日及十二月三十日為全體大會例會期，每月開董事會一次，遇有必要時，復臨時召集會議。會內設會長一人，董事四人，書記會計各一人，以組織之。

第三項 物價

該縣四鄉時有賊匪竄擾，交通阻梗，所有物品來源斷絕，供不應求，以致物價較前激增。茲將該縣最近物價情形，列表于左。

定興縣物價一覽表

類別	品名	單位	單位	價格
大米	清水	包		一九、〇〇
麵粉	兵船	袋		五、四〇
	伏地	斤		〇、一二

肉					菜				食			糧
雞	魚	牛	羊	猪	蒜	葱	菠	白	綠	小	高	玉
蛋		肉	肉	肉			菜	菜	豆	米	梁	米
百個	斤	斤	斤	斤	百斤	百斤	百斤	百斤	百斤	百斤	百斤	百斤
〇、三〇	〇、一五	〇、三〇	〇、三〇	〇、三〇	四、四〇	六、〇〇	四、〇〇	二、〇〇	八、〇〇	一三、〇〇	五、七〇	八、〇〇

河北省定興縣事情調查

料							品					味			調
洋	火	煤	木	木	煤	塊	鹽	白	醋	醬	甜	香			
燭	柴	油	柴	炭	球	煤		糖		油	醬	油			
包(六支)	包(十合)	斤	斤	斤	百斤	百斤	斤	斤	斤	斤	斤	斤			
	〇、〇九	〇、二八	〇、〇八	〇、三五	〇、八三	〇、八三	〇、一二五	〇、三八	〇、三五	〇、一一	〇、一一	〇、三五			

項	業			棉		
	報	毛	燒	白	穰	籽
紙	頭	酒	粗	市	棉	棉
張	張	斤	尺	尺	斤	斤
〇、〇二〇	〇、〇二六	〇、四〇	〇、一五	〇、一二	〇、四六	〇、二〇

第四項 商事習慣

一、商號之組織

該縣之商號舊式者居多數，其組織極為簡單。一般商號除有掌櫃一二人外，另設司帳一人，其他夥友之職務，則視商號之營業項目而定。如雜貨舖有上市購物者，有照應門市者，有在外交際者，此項人俗稱跑外，專司對外連絡事項，其職務均由掌櫃按應行事務隨時委派之。

二、商號之建築

該縣商號之建築，仍爲舊式建築，普通多爲三間門面，小者有一間門面者。門內設櫃台，購物者立於櫃台外，貨物均列櫃台內架上。門市部之後，有賬房一間，爲司賬及掌櫃休息及理賬之所。再後或有住房，爲夥友住宿之所。

三、集資之方法

該縣商號集資之法有二，一爲財東獨資經營，一爲財東數人合資經營。獨資經營者，由財東擇一幹練忠實之商人，付以全權及資本，聽掌櫃一人之經營，俗稱爲領本掌櫃。合資經營者，係各執合同掌櫃之選擇，亦由各財東共同選擇，損失利益，共同負擔，財東對商號均須負無限之責任。

四、商號之信用

舊式商號多係無限期質，故財東對商號須負無限責任。商號如有虧損，財東即須賠償，如財東之資力不足賠償時，則債權人即訴之法庭，使財東受法律之制裁，而債權人仍不能不受相當之損失。故財東之家資，即爲商號之信用，財東家資愈厚，則商號之信用愈著，金融之活動力亦愈大獲利亦易。

五、商業之規矩

商號中規矩，最爲嚴峻，一切均守成法，稍有不規則之處，掌櫃即對之加以懲戒，故夥計對於言語行動等均極慎重，不敢稍有失禮，對於顧客尤爲恭謹和靄，極爲得體。

六、店員之待遇

商號店員之任用，多係於幼小時經人舉薦入店學習，在此學徒期間，專習洒掃及雜役，並學習門市之照應方法，每月不支薪資，間有年給十餘元之津貼。學習三年期滿，即為正式夥計，每月給工資五元，漸增至八九元不等。夥計之衣食住，均由商號供給，並有供給沐浴理髮等雜費者。年底時大商號尚有分紅之利益，小商號則無此項利益。

七、營業之情形

該縣營業時間，並無限制，大概自早至晚，隨時均可買賣。商品價格亦不明白標出，交易對買主先看貨物，再議價，雙方均同意，則交易成功。商店所用賬簿，亦係舊式賬簿，普通多有流水賬老賬浮記賬等。結賬時期，在端午節中秋節及年節時候，其中以陰歷年終結算賬目者居多，對於來年營業與否，亦於此時決定。

八、集市

集市乃於一定日期，各方人士互相攜所有製成之物品，集合於一定地點，互相買賣，至晚即散。下次仍如期在該地集會，常年如此，不使稍有間斷。此種聚會，即謂之集市。此項交易發生之原因乃由某方之人，或覺買賣不便，或距城鎮商業地方過遠，不能供其需求，於是約會各方之人，定一適當地

點，適當日期，屆期各方攜帶貨物，至該地售賣，以供一般需求，頗為便利，此亦人羣一種自然之集合集市關係地方甚大，由集市可以觀察該地商業之發達與否，且可觀察該地有何種工業及特產，並可以考察該地人民生活狀況，蓋集中以鄉間農民居最多數，察其服飾及需要物品，即可知該地人民習尚嗜好，及生計之難易，其功用能補商號之不足，如牛馬牲畜大車等，均非各村均有製造者，故不得不求之集市。其他各農作物等，城內雖有商號專售，但鄉村則無此項商號，求之於集市，較之遠途至城內購買，來往運送，實多便利，可知集市之於鄉村商業上誠不可缺少者也，茲將該縣各區算市地點及其日期，列舉于后：

定興縣各區村莊集市日期一覽

第一區

本城四街	大五、十日 小二、七日	北河村	大五、十日
西靳村	大四、九日	北連村	大一、六日
東落堡村	大三、八日	紅樹村	大二、七日

第二區

天宮寺村	大二、七日	斗門村	大一、六日
------	-------	-----	-------

河北省定興縣事情調查

第三區

東江村 大二、七日
小五、十日

楊村 大三、八日
小一、六日

第四區

固城村 大四、九日
小二、七日

十五汲村 大一、六日

姚村 大四、九日
小二、七日

閣台南北店 大三、八日

鮮魚村 大一、六日

石相村 大二、七日

北幸村 大五、十日

北七村 大三、八日

第五區

高里村 大一、六日

易上村 大四、九日

西張家庄 大四、九日

南大牛村 大二、七日

鄭村 大三、八日

第五項 度量衡

該縣自民國二十二年間採用度量衡新制，然未能普及，僅量器一項殆已一律改用新制，而度量衡器

迄今仍有沿用舊制。

第二節 金融

第一節 概況

該縣往昔各商戶均自出制錢鈔票，至民國時漸漸收淨，未再發行。自銀元銅元及紙幣通行以後，制錢遂廢。事變前該縣使用通貨爲中央中國交通河北大中保商等行之紙幣及角票等。事變後經臨時政府將舊幣一再購值，現時聯合準備銀行紙幣流通極暢，去年八月四日，賊匪入城，肆行搶奪，商民損失自鉅，於是市內金融混亂異常矣。

第一節 通貨

事變前該縣市內流通之貨幣，以中國，交通，河北，農工，中南等行之鈔票爲最多，其次爲中央，保商，大中等行之紙幣。事變後，迄至近日，多匪之區，中國，交通中央三行之紙幣，依然使用，而縣城及附近各村多使用聯合準備銀行之法幣，其次爲日本滿洲朝鮮冀東等行發行鈔票及河北省銀行之舊幣，流通亦暢。

第三項 農村金融

河北省定興縣事情調查

近年來該縣農村，尚稱富裕，農民生活，亦能自給自足。自事變發生以後，四鄉爲匪盤踞，橫徵暴斂，有家無以安身，有田而不能耕，餘存之糧，歷經年餘，坐食淨盡，以致農村經濟崩頽，陷於萬分窘迫之境。自經友邦皇軍晝夜討伐，附廓四鄉治安，首得漸告平靖。復經新民會縣指導部積極增強，農村合作社之組織，實施春耕貸款借種，農民得以播種，收穫有望，農民所傷元氣，由此亦可漸漸恢復矣。

我國農村金融機關向屬缺乏，故一般農民率皆向富戶借款，爲數由七八元至十數元而已。如需用大量之款，則非有相當抵押不可。且農民無知，因需錢孔急，往往受高利貸之剝削。該縣價值一百元之田地，普通可以抵借五〇至六〇元之款。

第四項 都市金融

事變前該縣曾有河北省銀行定興駐莊一處，開設於縣城內，當事變發生，卽無形停散。通常市面借款利率，月息少則一分五厘，多則二分。限期則由雙方議定，書立契約，以作憑證。現時縣城內僅有當舖一處，其利率三分，以十個月爲滿。此外另有經濟復興委員會及商民小本借貸處之設置，辦理兌換儲蓄及貸款事項。茲分述之：

一、經濟復興委員會

該會以復興地方經濟，供給人民生活要素，大量購買，以低價售與農民調解市井物價，安定人民生活爲目的，隸屬於新民會指導之下。其組織係委員制，設委員數名，互選會務理事長一名中，總理會中一切事務，另選協助委員二人，輔佐辦理會務，監察委員三人，監視會務一切，均係義務職，但成績優良時，得由新民會提給職員酬勞金，以資嘉獎。經理物品及書記司賬者，另各設一人，由新民會審定選用之。各鄉長鄉副均有充任委員，但一村不得逾二人。凡當地缺乏之生活必需品，由新民會會同該會委員赴軍特務部物資對策委員會連絡後，再往生產地或大商埠購買，以期價廉物美。物品運到時，除原價及雜費運搬費外，附加百分之五之純益，但遇有特殊情形，得增加或減少。更爲農民購買便利起見，設常設賣店，隨時出售，運到之物品，應填造物品購入表，及物品預售表，呈送新民會備查，并按月製造資產負債表，損益表，財產目錄等，其購買資金，則由新民會撥給之。該會以國歷一月一日至十二月三十一日爲年度，但半年結賬一次，以便清算。其所得純益，除舉辦公益事業外，餘充合作貸款資金。每月開委員會一次，但於必要時，得臨時召集之。

經濟復興委員會二十八年度工作計劃

1. 擴大購買部 以日用品爲最多，使農民真正獲得價廉物美之用品。
2. 增添交易部 一般農民之農產品不能銷售，且需要之日用品有時竟不能得到，如有交易部時，可

以物易物而供需求。

3. 附設企業部，對於定興縣之荒地土坡，以及官產經久荒蕪者，由會開墾，以利生產。

4. 附設兌換部，對於新中國流行之法幣，零整兌換，以利商民。

5. 附設儲蓄部，爲節儉人民之用度，使其無用小費，不致隨意消耗，以令積腋成裘而爲正用。

二、定興縣商民小本借貸處

該處設於定興縣城內小西街圖書館舊址，隸屬於新民會經濟復興委員會指導之下，以補救小本商民以少數資金而能維持一般生活爲目的。凡年滿二十歲，居住定興縣市一年以上，素無經營小本農商工業者，不論男女，均可向該處申請借款。放款期限，分長期短期兩種。定期放款最長不得逾六個月，如有特殊情形，可以准其延期。放款性質分信用與抵押兩種，每戶一元起至一百元爲止。如因特別事業而需巨款時，得經復興會呈請新民會核准辦理之。凡以動產不動產向該處抵押借款，該處須調查鑑定其價格。不動產之抵押品，以有永續收益並品經登記或保險者爲限。因不動產抵押借款之數目，不得逾抵押物總額十分之四，且不動產之契約證據登記証保險單及其他附屬文件等於放款期限內，應交由該處收執。借款人未得該處允許，而擅將抵押物改變現形或改變其所有權時，該處得追償貸款。除抵押借款須有抵押品外，信用借款尚須覓股實保證。貸款之抵押品，除營業員調查員蓋章後，復須復

與委員會理事長署名蓋章，方爲有效。借款人如借到貸款，而不用於營業或生產者，該處得索還之。下列不動產之契約證據，不能爲借款之抵押品，（一）學校廟寺醫院戲場及其他公用之房屋並地基。（二）官立學校地鄉村社地墳墓地堤沼溝鐵道用地公用道路。（三）礦坑石坑鑛泉。（四）會場（五）數人共有之不動產，但共有者，如各方均同意時不在此限。該處放款，均以國歷爲標準，利息一週年以十二個月註算，貸款之利率，短期月息八厘。

第十章 教育及宗教

第一節 教育

第一項 概況

該縣教育在昔時多爲私學，自民國初年，始力謀教育改革，逐漸創設學校，以謀社會教育之改善。按事變前全縣學校計有鄉村師範學校一所，學生三十二人，初級小學校，男校一百五十所，學生共四千〇五十八人，女校三所，學生八十五人，完全小學校，男校三所，學生四百四十五人，女校一所，學生六十五人。完全小學經費一萬一千九百六十六元，鄉村師範經費，四千四百零六元，附屬學校五百二十四元，連同教育局及圖書館之經費，總計每年二萬一千四百元。全縣學齡兒童約三萬四千七百

十七人，失學兒童竟達三萬零一百餘人。事變後：各級學校，均告停頓矣。

第二項 事變後之現勢

事變後，各校均已停頓，雜教職員等相率逃散，而校內器俱什物，又經規奪殆盡。因縣境治安尚未完全恢復，稅收頗不暢旺，以致附加教育款受其影響。收入無多，故一時欲恢復舊觀誠非易事。縣署方面經悉心籌劃之結果，於可能範圍以內，僅將縣立完全男學及縣立初級女子小學各一處，先行恢復開課。至於四鄉各級學校，尚須待治安平靖後，再為積極整頓，設法恢復之。

現今教育制度，為二四制，其方針以改善不良惡習，挽回舊有道德，奉行新民主義，并促成中日實行提携為目的。至教育經費，每年約支一萬一千元。

新民會定興縣指導部或立以後，對於教化工作亦進行不遺餘力，設立男女新民少年團，招收學生約一百六十七名，以期養成將來參加新民運動第一線之先鋒者，其經費每月約七十元。

定興縣立新民初級小學校職教員一覽表

職別	姓名	籍貫	年齡	薪俸
校長	鹿篤疆	定興縣	三十三	義務

教員	吳壽湘	定興縣	二十	二十七元
教員	鹿篤雅	定興縣	二十一	二十七元

定興縣立新民女子小學校教職員一覽表

職別	姓名	性別	年齡	籍貫	出身	身	每月薪俸
校長	尙志儒	女	二十四	定興縣	保定第二女子師範畢業		二十五元
教員	張志英	女	二十八	全上	滿洲國第一女子師範畢業		二十元
教員	鹿菊忠	女	十九	全上	本縣簡易師範畢業		十六元
事務員	張子臣	男	五十八	全上	本縣高等學堂畢業		十六元

縣立新民完全小學校教職員一覽表

職別	姓名	性別	年齡	籍貫	出身	身	每月薪俸
校長	鹿冠世	男	四七	定興縣	定興縣高等小學堂定興國語傳習所 新民會保定道暑期教員講習會畢業		二十五元
級任教員	張樹芳	全	二七	全上	河北省立通縣師範畢業		二十五元

河北省定興縣事情調查

一〇八

級任教員	謝炳斗	全	二一	全上	定興縣簡易師範畢業	十三元
級任教員	謝恩樞	全	四二	全上	定興縣師範講習所畢業	十七元
級任教員	雷吉貞	全	三六	全上	全上	十七元
科任教員	楊德修	全	二〇	全上	保定私立育德中學校畢業	十七元
科任教員	張貴庭	全	三六	全上	定興縣師範講習所畢業	十七元
科任教員	吳壽春	全	二一	全上	保定私立同仁中學畢業	十元
事務員	閻振宗	全	三八	全上	定興縣師範講習所畢業	十五元

除學校以外，尚有其他設施，茲分述如下：

一、定興縣中國新民青年團

該團以涵養團員之德性，鍛鍊團員之身心，奉行新民主主義，開發鄉土，發揚親日之情感，促成東亞民族之聯合，以結成防共陣綫，貢獻人類之和平為目的，該團隸屬於新民會定興縣指導部，受其統轄。凡居住定興縣內之男子，年在十八歲以上，三十以下，有小學畢業，或有同節學力以上之程度，且身家清白，志操堅實者，經官署學校及新民會會員二人之保荐，由分團長裁決，且對該團宣誓後，方

得爲團員。完成入團手續，能盡團員義務者，爲正團員。在該團有特殊勞績者，由新民會縣指導部選定者，爲特別團員，團員每年開定期大會一次，關於該團之事務會計及其他重要事項之報告，及年度之計劃，得申述意見，且有出席青年團大會例會，及該大會主辦之各種會議之權利，以及享受該會機關報紙並指導部發行各種圖書之特典，但各團員均有遵守該團規則之義務。該團設團長一名，總攬該團一切事務，副團長三名，輔助團長辦理團務，團長有故缺席時，得代理之。此外又置顧問若干名，理事長一人，暨理事若干名，其組織系統及所管事項另詳于后。各區設立分團，設分團長一名，副分團長一名，幹事若干名，專司該分團團員之統制指導，及聯絡等事項。分團長副分團長以區長或小學校長充任之，幹事由各級學校職員或團員中選拔之。經費以事業收益，特別捐贈及補助金充之。該團之預算決算，每半年清查一次，年度之預算決算須報告於大會。青年團應行之事務爲，(1)維持治安，力謀自衛團之結成。(2)參加反共戰綫，實行剿共滅黨。(3)對於國家社會，實行勤勞服務。(4)發揚新民精神之修養訓練。(5)振興產業，改良農事，改善生活，發揚民風，改良地方等之研究及實施。(6)表彰成績優良分團及團員，及在青年團之有功勞者。(7)關於體育運動及娛樂之設施。(8)主辦講習會及講演會。(9)對於公共設施之協力援助。(10)對於各種會議及學校得派遣團員出席講演。(11)先進地方及優良設施之視察。茲將該團組織系統及執掌事項列舉于后：

青年團本部

1. 總務組庶務，文書，人事及不屬於其他各組事項
2. 指導組關於企劃，指導，教化宣傳各事項
3. 組織組關於分會之組織統制連絡會員事項
4. 事業組關於勞動服務運動慈善事業之經營事項
5. 會計組關於會計事項

二、定興縣新民教育分會

議縣爲提倡新民精神，掃除國共流毒，仰新民會指導部之指導，依據分會規則，曾組織新民教育分會。茲將教育分會成立宣言及組織大綱列舉於左，以資參考：

1. 定興縣新民教育分會成立大會宣言

慨自國民黨竊據政權，勵行黨化教育，莘莘學子，沐歐美之惡化，染蘇俄之赤氛，禮教滅棄，道德淪亡，師道衰微，人心不古，言之痛心，聞之切齒。本會在新民會指導之下，依據分會規則，組織就緒。今當本會宣告正式成立，謹將本會成立之意義，及今後工作之方針，簡略言之。本新民之主義，創始大學，目的之極在止於至善，施行之方法，在日日新，又日新。所謂至善者，極完善之謂也，所謂日日新者，除舊布新，將舊日之不善，加以改善之謂也。所謂日新者，將舊日之已善者，更加進步

，臻於至善之謂也。今夫本會之成立，首在奉行新民主義，發揚東方之文化，恢復固有之道德，促成中日滿提携，並使一般莘莘學子，參加反共戰線，犬須促進友鄰締盟之實現，以貢獻人類之和平，剷除惡劣思想以步入正軌。評議會議所得，力求公衆福利，願我全縣名流領士，以及全國父老，時加鞭策，藉匡不逮，成立伊始，謹此宣言。

2. 新民會定興縣教育分會組織大綱

第一章 總則

第一條 本會定名為新民定興縣教育分會

第二條 本會以研究學業，改進教育，宣傳發揚東方之文化道德，促成中日滿提携並奉行新民主義為

宗旨。

第三條 本會根據新民會分會規則組織之，屬於新民會定興縣指導部。

第四條 本會於二十七年十二月二十二日成立。

第五條 本會會址設於定興縣縣立完全小學校內。

第二章 組織

河北省定興縣事情調查

第六條 本會設會長一人，由新民會指導部任命之，其任期普通爲二年，但指導部得縮短或延長其任期。

第七條 本會會長以新民會指導部指導委員並有教育經驗之資格者充任之。

第八條 本會會長總轄本會會務，但關於本會重要會務之決定，得依本章程第十二條之規定辦理之。

第九條 本會聘請新民會主事爲顧問。

第十條 本會設常務員七人，由分會會員中選任，經新民會指導部任命，輔助會長，執行分會日常會務。

第十一條 本會常務員其任期爲二年，但新民會得縮短或延長其任期。

第十二條 本會得由會長暨常務員組織常務會議，決定關於本會日常重會務之進行。

第十三條 本會得隨時接受新民會定興縣指導部之指導其關於教化事宜，並得由新民會派員指導。

第十四條 本會會員以現任教職員或曾任教職員及曾在新民會受訓期滿或熱心教育思想純正者爲合格

第十五條 本會會員之手續，須經本會會員二人以上之介紹，並經新民會核准者，方准入會。

第十六條 本會設下列各股，每股設股長一人，幹事若干人，由常務會聘任之。

(一)總務 (二)宣傳 (三)教化 (四)文藝 (五)情報 (六)研究 (七)調查

第十七條 本會各股股長及幹事之任期，由常務會議決定之，但本會會長得縮短或延長其任期。

第十八條 本會每月開例會一次，報告一月之工作，並討論下月工作進行之計劃。每年開大會一次，報告全年之工作，並討論下年工作進行之計劃。遇有特別事項，得隨時召集臨時會議。

第十九條 本會辦理會員之徵集。

第二十條 本會辦理會員之指導訓練及陶冶事項。

第二十一條 本會辦理評議及會議事項。

第二十二條 本會辦理新民會之指令事項。

第二十三條 本會辦理聯合協議之決定事項。

第二十四條 本會辦理關於本會緊急事項。

第二十五條 本會辦理關於會員公衆福利事項。

第二十六條 本會辦理其他會務等事項。

第三章 經費

第二十七條 本會經費分自籌及補助兩種

第二十八條 本會自籌之經費，如不敷用時，得請求新民會酌量補助之。遇有特別事故，得呈准新民

河北省定興縣事情調查

向會員徵集臨時費。

第四章 附則

第二十九條 本會組織大綱，須經新民會核准施行之。

第三十條 本會組織大綱如有未盡事宜，得隨時呈准修改之。

第三十一條 本會組織大綱自公佈之日起實行之。

3. 定興縣新民教育分會會員一覽表

姓名	年齡	籍貫	職業	業
尙志儒	二四	定興縣	女校校長	
鹿菊忠	十九	全上	女校教員	
張培之	二七	全上	完全小學教務主任	
謝潤宸	四二	全上	完全小學級任教員	
雷吉貞	三六	全上	完全小學教員	

于振剛	二三	全	上	
閻繩武	三八	全	上	完全小學事務
楊德修	二〇	全	上	完全小學教員
馬樹衫	二四	全	上	
鹿篤雅	二〇	全	上	新民會少年團教員
吳壽湘	二〇	全	上	新民會少女團教員
劉夢義	二三	全	上	新民會經濟復興委員會職員
吳壽春	二三	全	上	完全小學教員
吳延年	二〇	全	上	
鹿醒世	二〇	全	上	青年團團員
雷兆元	二五	全	上	
鹿懋忠	二〇	全	上	
王棟	二六	全	上	

河北省定興縣事情調查

李振江	楊澤普	王化民	劉士純	謝炳斗	張貴庭	安香圃	謝炳瑄	張楓	張志英	張伯五	閻稚亭	蕭亞農
二二	二一	二〇	二二	二〇	三〇	二四	二〇	二二	二九	三九	二四	二七
全上	全上	全上	全上	全上	全上	全上	定興縣	北京	全上	定興縣	良鄉縣	定興縣
小本借貸處職員	青年團團員	全上	經濟復興委員會職員	完全小學教員	完全小學教員	青年團副團長		全上	婦女會會長	教育股股長	農村青訓所教官	新民會指導部職員

劉宗沛	吳延齡	苗冠羣	張貴才	張久爲	王德先	鹿篤劍	王鎮東	瞿繼宗	王啓銀	薛鵬翔	張奇	陳柯
十五	十六	十五	十六	十五	十九	十八	二一	二三	二〇	二一	二〇	二〇
全	全	全	全	全	定興縣	全	全	全	定興	天津	全	全
上	上	上	上	上	完全小學高級學生	上	上	上	興	上	上	上
全	全	全	全	全		全	全	全	全	全	全	青年團團員
上	上	上	上	上		上	上	上	上	上	上	

河北省定興縣事情調查

鹿冕庭	李炳仁	楊潤	王尚信	劉志信	楊德寬	車鴻瑞	劉克溫	劉振如	瞿耀宗	李鶴琴	高信	吳壽光
四八	十七	十六	十九	十五	十七	十七	十七	十六	十六	十五	十七	十五
全	全	全	全	全	全	全	全	全	全	全	全	全
上	上	上	上	上	上	上	上	上	上	上	上	上
完全小學校校長青年團團長	全上	全上	全上	全上	全上	全上	全上	全上	全上	全上	全上	全上

張樹棠	周惠民	張錦中	駱慶麟
二 三	十八	十八	十八
全	全	定興縣	全
上	上	新民茶館主任	上
新民茶館主任	青年團團員	新民茶館主任	青年團團員

第三項 社會教育

該縣於事變前，曾有民衆教育館之設立，但事變期中，已經破壞，所有書籍，均被焚毀。此外計民衆學校十五所，圖書館一所，閱報所二所，亦相繼均告停頓，事變後，於慈雲閣內設置新民茶館一處，其中分閱報及談話兩部，每月經費約四十元，由新民會縣指導部撥給之。

第二節 宗教

第一項 概況

該縣人民多崇信佛教，平時多禮神拜佛。四季廟會香火極盛，善男信女，前往頂禮摩拜者，往往踵足相接。一般不信奉宗教者，則以孔子人倫道德奉爲規律，昔時廟宇率多富有廟產，更以歷年募化，

生計頗裕，故僧道日衆。民國以來，廟產均充作學款，廟內香火地，亦均充作學田，其勢稍衰，南京政府時代以破除迷信爲名，將寺廟改爲學舍，自此佛道兩教，及漸趨衰替。至於信佛者仍多，縣寺廟共有一百四十四處。茲將該縣宗教情形爰述如左；

第二項 佛教

佛教創自釋迦牟尼，漢時始傳入中國，唐時始大興其道，廣興寺廟，並設置僧官，佛教自斯盛行。其後政治改良，破除迷信，舊有寺院，多改爲校舍，廟產亦被充作辦學經費，佛教及漸衰。但一般民間，信奉者仍多，該縣人民崇信佛教者，計三千一百八十九名。

第三項 道教

道教創自老子，以清靜無爲爲主旨，後張道陵又廣收教徒，是爲道教之權盛時代。定興本少道觀，信徒甚屬寥寥。

第四項 回教

回教創自默罕謨德，最初土耳其其崇信此說，迨種族蕃衍於西域，教徒移處於中華版圖，與華人雜居一處，相安已有年矣。定興回民計有男二百八十五人，女二百八十四人，

第五項 基督教

耶蘇教其宗旨尚博愛，與墨子兼愛，學說相似。此教逐漸傳入中國，清廷締約，特準傳教。通都大邑，信仰者極多，天主教係基督舊派，與耶蘇教微有不同，因傳入較早，故信仰者亦較多。定興人民信仰耶蘇教者，計男五十一人，女三十四人，共計八十五人。信天主教者，計男九十五人，女六十五人，共計一百三十人。

第十一章 社會事情

第一節 概況

該縣社會事業機關，僅有正字慈善會定興分會，至其組織詳情，於另節詳細述明之。

第二節 設施機關

正字慈善會定興分會

該分會設於定興縣城內西長街，成立於二十七年五月十五日。其成立目的，緣自蘆橋事變，民物凋敝，定興地方近臨大道，首當其衝，以致民不聊生。該會同人本惻隱之心，請求北京總會來縣施賑，旋為發展慈業，遇事救濟便利起見，乃呈請縣署設立分會，以期達到普利民生救濟災難之宗旨。該縣設董事會，其下設總務，儲藏，慈業，交際四組。董事會設董事長一人，董事八人，各組設正副組

河北省定興縣事情調查

一一二

長，由董事分任，處理會內一切事務。該會經常費用年一千餘元，款由會員常年捐內坐支，倘有不敷，呈由總會撥發。會內除董事長及各組正副組長外，酌量事務繁簡，設置辦事員，名額未定。職員均係義務職，其職位採取輪流但任辦法，現時共有職員二十三名，除酌留六名在會內辦公外，其餘悉數撥歸粥廠服務。該會工作實施，遵照總會交辦案件及該會董事會議決案件施行。每值春季，施放賑糧，約計紅糧八百石。冬季設粥廠，以資救濟。每年自十一月十日開始至翌年二月十五日止，每日施粥，約值四十元，每日施放約三百餘人。

北京正字慈善會定興縣分會職員一覽表

職別	姓名	籍貫
董事長	孫博泉	定興縣
董事	劉布之	徐水縣
	于宗周	定興縣
	鄭曉齋	
	孫佐臣	

交際組長	副組長	慈業組長	辦事員	副組長	儲藏組長		辦事員	總務組長					
田熙武	侯澤普	魏清波	田文波	鄭曉齋	于宗周	劉秉剛	田燮邦	劉布之	侯澤普	鄭彩五	劉秉麟	魏清波	
調粥廠服務					定興縣	徐水縣	定興縣	徐水縣		定興縣	徐水縣		

代理組長	田燮邦
副組長	史敬修
交際員	趙宗唐

第十二章 衛生

第一節 概況

該縣於事變後，縣城內設有新民醫院一處，對於病苦民衆，裨益匪淺。此外并爲倡導公共衛生，防止時疫流行起見，另設衛生和衷會，以期喚醒民衆，對於衛生加以注重。至各種組織及工作情形，另節述明之。

第二節 醫療機關及醫藥業

一、新民醫院

該院設於定興縣城內北大街，成立於二十七年十一月。其內部組織，計有消毒室，診病室，事務室，藥局及宿舍。每月辦公費五十元，由縣指導部發給。主管者爲日人大木茂氏，另有醫生一人李顯義

氏，平均每日診病者約十一名。

二、定興縣衛生和衷會

該會以提倡公共衛生，防止時疫流行爲宗旨。利用新民醫院，喚起民衆對於衛生之注意及新民主主義之認識。其衛生工作分團體及個人兩種，團體衛生，規定每月檢查一次，個人衛生，則隨時檢查之。凡各機關及團體之公務員，一律參加，以注重公共衛生。會員個人及家屬一切醫療，均不徵收掛號費及手續費，且遇有時疫流行時，會員有防疫注射之優先權。會員有職務者，均按每月薪俸千分之五攤款，以補助新民醫院。該會設會長一人，副會長一人，幹事四人，會員若干人，以組織之。

三、醫藥業

該縣醫藥業，計有復益同，同德裕，德義恒，同發泰等中西藥舖四家，資本共計約一千六百元。

河北省定興縣事情調查



中華民國二十八年四月發行

書碼 ~~671.19/307.8/0041~~
 Call No. ~~671.15/307/0785~~
 登錄號: ~~72527~~
 Accession No. 0028701
 書名: 河北省定興縣事情
 作者: 卞乾孫編

借閱人	借期 Date Loaned	還期 Date Returned
-----	-------------------	---------------------

671.19/307.8
0041

國史館圖書

分類號 ~~671.15/307~~

著者號 ~~0785~~

登錄號 0028701

尋 版
部 部 部 孫

國史館藏書



0026701

9/307.8