

T 110/1247

CHINESE-JAPANESE LIBRARY  
HARVARD-YENCHING INSTITUTE  
AT HARVARD UNIVERSITY

01

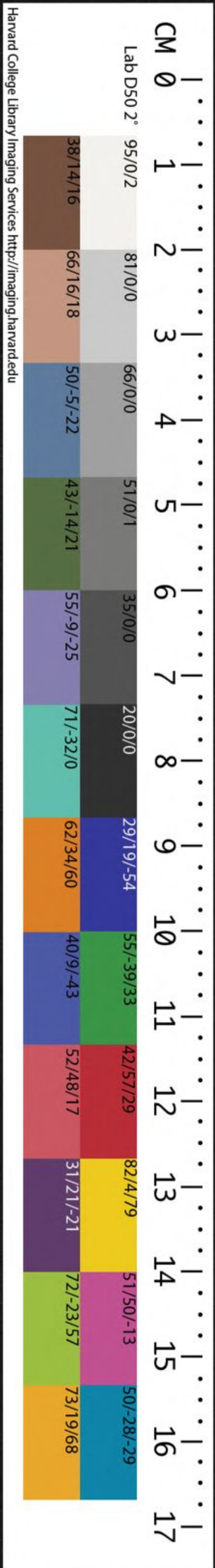
MAY 11 1951

周易

卷一百四十一

五贊  
筮議  
綱領

序  
凡例  
上下篇義  
圖說



Harvard College Library Imaging Services <http://imaging.harvard.edu>



易序

易之為書卦爻象之義備而天  
地萬物之情見聖人之憂天下  
世其至矣先天下而開其物後天  
下而成其務是故極其數以定天  
下之象著其象以定天下之吉凶  
六十四卦三百八十四爻皆所以

圖書館珍藏印

趙汝淵

五方圖書



順性命之理盡變化之道也散之  
在理則有萬殊統之在道則無二  
致所以易有太極是生兩儀太極  
者道也兩儀者陰陽也陰陽一道  
也太極无極也萬物之生負陰而  
抱陽莫不有太極莫不有兩儀網  
緼交感變化不窮形一受其生神

一發其智情偽出焉萬緒起焉易  
所以定吉凶而生大業故易者陰  
陽之道也卦者陰陽之物也爻者  
陰陽之動也卦雖不同所同者奇  
偶爻雖不同所同者九六是以六  
十四卦爲其體三百八十四爻互  
爲其用遠在六合之外近在一身



之中暫於瞬息微於動靜莫不有  
卦之象焉莫不有爻之義焉至哉  
易乎其道至大而無不包其用至  
神而无不存時固未始有一而卦  
未始有定象事固未始有窮而爻  
亦未始有定位以一時而索卦則  
拘於无變非易也以一事而明爻

則窒而不通非易也知所謂卦爻  
彖象之義而不知有卦爻彖象之  
用亦非易也故得之於精神之運  
心術之動與天地合其德與日月  
合其明與四時合其序與鬼神合  
其吉凶然後可以謂之知易也雖  
然易之有卦易之已形者也卦之



有爻卦之已見者也已形已見者  
可以言知未形未見者不可以名  
求則所謂易者果何如哉此學者  
所當知也

序畢

### 周易程子傳序

易

易變易也隨時變易以從道也  
或問以爲問程子曰何人隨時變易爲何語全未是更將傳序○揚  
迪問自有道又易而後合道○語全未是更將傳序○揚  
思當自通矣變易而後合道○語全未是更將傳序○揚  
○宋子曰隨時變易而後合道○語全未是更將傳序○揚  
○事皆在易也○語全未是更將傳序○揚  
○此者謂之易也○語全未是更將傳序○揚  
○則謂之易也○語全未是更將傳序○揚  
○道謂之易也○語全未是更將傳序○揚  
○從道也○語全未是更將傳序○揚  
○此理所以此皆可以見其意矣○語全未是更將傳序○揚  
○變易所以從道○語全未是更將傳序○揚  
○硬定以從道○語全未是更將傳序○揚  
○本有時許多變樣所他言其流不息○語全未是更將傳序○揚  
○也時許多變樣所他言其流不息○語全未是更將傳序○揚  
○易自其推遷○語全未是更將傳序○揚  
○理則謂之○語全未是更將傳序○揚  
○其中元不相離○語全未是更將傳序○揚  
○以爲易者道也○語全未是更將傳序○揚

郭忠孝議易傳序曰



隨時變易以從道。夫子傳六十四卦，獨於十二卦發其凡而勝其時與時義。時用之大，一卦一時，則六十四勝不同也。一爻一時，則三百八十四時不同也。始於乾之乾終於未濟之未濟，則四千九百六十四時各有無窮而吾之伸觸類而長時者，則一而巳。其為書也，廣大悉備，將以順性命之理，通幽明之故，盡事物之情，而示開物成務之道也。聖人之憂患後世，可謂至矣。去古雖遠，遺經尚存，然而前儒失意，以傳言後學，誦言而忘味，自秦而下，益无傳矣。予生千餘年，載之後，悼斯文之湮晦，將俾後人沿流而求源，此傳所以作也。

程子曰：自孔子贊易之後，更無人會讀易。先儒不嗣，韓康伯只以老莊解之，是於書者皆未盡。如王輔下工夫，如學者見問，儘有可商量。書則未欲出之也。○其於易傳已自成書，但逐旋脩補，期以七十其書可出。韓退之稱聰明不及於前時，道德日負於初心。

然某於易傳後來所改者无幾，不知如何故更期以十年之功，看如何。○張閔中問易傳不傳，曰：易傳未得自量精力未衰，尚覲有以進爾。然亦不必直待身後覺老耄，則傳矣。書雖未出，學未嘗不傳也。第患无受之者尔。○和靖尹氏曰：伊川先生踐履盡易，其作傳只是因馬成，熟讀玩味，即可見矣。○壽安張氏曰：伊川易傳成書已久，李者莫得傳授，其後寢疾始以授尹焞。○上蔡謝氏曰：伊川以易傳示門人，曰：只說得七分後人。易有聖人之道，四馬以言者尚其辭，更須自辨寃。易有聖人之道，四馬以言者尚其辭，以動者尚其變，以制器者尚其象，以卜筮者其占吉凶消長之理，進退存亡之道，備於辭，推辭考卦，可以知變象與占在其中矣。君子居則觀其象而玩其辭，動則觀其變而玩其占，得於辭不達其意者有矣。未有不待於辭而能通其意者也。至微者理也，至著者象也。體用一源，顯微无間，觀會通以行其典禮，則辭



驀上馬也越也驀地猶倏起也  
驀音畫破聲

无所不備尹字問至微者理也至著者象也體用一  
分者明說破猶自一人源顯微悟○宋子曰至微者程子曰體用  
著者明說破猶自一人源顯微悟○宋子曰至微者程子曰體用  
而用者象也破猶自一人源顯微悟○宋子曰至微者程子曰體用  
能外則冲漠无朕而萬象昭然用一象而理也顯微無間者  
至著者象也破猶自一人源顯微悟○宋子曰至微者程子曰體用  
一源則先幹而後用則蓋舉幹而用之此理也無乎微無間者  
是源以言事則先顯而後微者理也至著者象也  
此源顯微無間也○觀會一通以微者理也  
就辭上物理會辭上象載皆觀會通以行會理與象所不備  
凡於事一箇通就其聚處地理會尋得一箇通典路行去若  
不尋得一事箇通就其聚處地理會尋得一箇通典路行去若  
常事會是事之合聚交加難分則必有礙典路行去若  
是奏刀驀然莫不中節用嘗問尹和靖便着些氣力方  
得通○汪端明說沈源顯微無間尹和靖便着些氣力方  
切要處尹云幹明說沈源顯微無間尹和靖便着些氣力方  
舉似李尹云幹明說沈源顯微無間尹和靖便着些氣力方  
三百八十四文都下有落處方始得說此話若學者

佳女禁切如此也

未曾子細理會便與他如此說豈不誤他○臨川吳  
氏曰至微之理者幹也然幹而後有一更爲間別非是顯  
已同象而與至微之理相合爲一更爲間別非是顯  
顯之象而與至微之理相合爲一更爲間別非是顯  
生於微也故善學者求言必自近易於近者非知言  
者也○宋子曰求言必自近易於近者非知言  
也由辭以得其意則在乎人焉有宋元符二年巳卯  
正月庚申河南程頤正叔序和靖尹氏曰先生平生  
之學故所記有工拙蓋未之類出於學者在易傳先生  
淺深故所記有工拙蓋未之類出於學者在易傳先生  
與其讀他書不若專讀易與聖人看伊川禱說不若  
看伊川易傳易之爲書經四聖人乃成皆聖人粹言  
垂訓後世者易之爲書經四聖人乃成皆聖人粹言  
言又曰某日讀伊川易傳易之爲書經四聖人乃成皆聖人粹言  
契融會又曰某日讀伊川易傳易之爲書經四聖人乃成皆聖人粹言  
讀時言下會解與伊川須要自得是如伊川易傳吾輩  
也自得者更不待思只恁宵中流出不似伊川易傳吾輩  
先生晚年所見甚實更无一句中懸空說底語今觀易



易傳可見是盛得水住○句不着實○伊川晚年文字如  
○詩書畧看訓詁○文下○義令通而○已却又玩味  
○其道理只在本文○程子○此章○平○淡○如○何○慢○平○鋪○地  
○若○得○更○無○餘○蘊○不○是○那○文○亦○自○難○學○如○其○他○峭  
○健○在○面○前○只○如○此○等○行○文○敲○磬○逼○匝○出○底○義○理  
○明○白○無○難○看○處○但○此○是○先○生○以○天○下○許○多○道○理  
○六○十○四○卦○三○百○八○十○四○爻○之○中○將○作○易○看○即○無  
○須○將○來○作○事○看○即○句○字○之○中○將○作○易○看○即○無  
○是○不○可○裝○定○做○人○說○看○得○如○何○未○盡○事○曰○問○程○傳  
○位○言○者○以○吉○凶○之○說○看○得○如○何○未○盡○事○曰○問○程○傳  
○高○下○言○者○以○吉○凶○之○說○看○得○如○何○未○盡○事○曰○問○程○傳  
○典○要○唯○變○則○為○位○隨○所○作○而○看○皆○通○始○言○之○則○為○時  
○意○精○密○道○理○所○適○宣○可○裝○定○做○人○說○看○得○如○何○未  
○亦○大○段○知○義○理○平○正○更○無○抑○揚○若○能○看○得○先○說  
○有○底○事○故○年○看○其○難○○問○看○得○入○蓋○此○書○難○看○雖  
○歷○世○事○多○識○盡○人○情○物○理○方○看○得○入○蓋○此○書○難  
○說○之○事○皆○是○見○今○所○未○嘗○當○着○可○知○讀○時○无○味  
○交○患○難○處○今○皆○未○嘗○當○着○可○知○讀○時○无○味

闊遠未有底事預包載在此○李者須讀詩書他經自  
○有○箇○見○處○及○曾○經○歷○過○前○件○此○等○事○方○可○以○讀  
○其○无○味○之○味○蓋○其○間○義○理○關○多○伊○川○所○自○發○與  
○又○似○隔○一○重○皮○膜○所○以○看○者○无○箇○貫○穿○處○○發  
○先○讀○他○書○理○會○得○義○理○了○方○有○入○略○見○其○精  
○其○所○言○義○理○極○妙○初○李○者○看○着○未○曾○使○着○不  
○啓○發○如○遺○書○之○類○看○者○須○是○已○知○義○理○非  
○好○是○不○合○使○未○當○看○者○看○着○未○曾○使○着○不  
○可○磨○礱○入○細○此○書○於○李○者○到○語○精○平○易○的  
○夫○磨○礱○入○細○此○書○於○李○者○到○語○精○平○易○的  
○髮○遺○恨○此○乃○名○言○○伯○恭○到○語○精○平○易○的  
○更○不○得○疑○看○局○定○李○者○到○語○精○平○易○的  
○但○緣○此○使○象○數○却○欠○在○○易○傳○精○字  
○言○理○甚○備○象○數○却○欠○在○○易○傳○精○字  
○毫○欠○闕○只是○於○本○義○不○相○合○易○本○是  
○生○只○說○得○一○理○又○曰○某○本○義○只○是  
○充○實○遍○滿○聖○人○而○制○作○不○同○若  
○為○書○更○三○聖○人○而○制○作○不○同○若  
○辭○皆○依○卜○筮○以○為○教○而○不○專○於  
○又○一○以○義○理○為○教○而○不○專○於  
○哉○俗○之○淳○漓○既○異○故○其○所○以  
○道○則○未○嘗○不○同○也○然○自○秦○漢  
○道○則○未○嘗○不○同○也○然○自○秦○漢



數而不得其弘通簡易之法論義理者淪於空寂而  
不於乎仁義中正之歸求其法因時立教以承三聖不  
同於法而誠能於道者則惟伊川先生程氏之書而巳  
後之君子誠能於道者則惟伊川先生程氏之書而巳  
之如已疑將決於筮而得之者虛心端意推而深玩  
事而反進退存亡之道將所以處此而實則於吉凶  
長之理進退存亡之道將所以處此而實則於吉凶  
遠遺言見於世者獨易傳為成書傳摹浸舛失其本  
生遺言見於世者獨易傳為成書傳摹浸舛失其本  
真靖親筆近復得新安朱元晦所訂讐校精甚遂合  
和靖親筆近復得新安朱元晦所訂讐校精甚遂合  
尹氏朱氏書舟一得新安朱元晦所訂讐校精甚遂合  
知者臨川吳氏曰二同志參合其同異以存之而待  
體備於八八作著數以前古聖人作卦象以行於七  
之象本於一而謂易中古聖人作卦象以行於七  
合卦其辭雖為占設然擬議所言理無不貫推而行  
之爻其辭雖為占設然擬議所言理無不貫推而行  
易道晦矣至邵子極深卦象著數之陋演辭易者泛  
明夫子以來一人而已而於文王周公之辭有未暇  
及也若程子之傳則因文王周公之辭有未暇  
實踐之理推之為脩齊治平之用宜舟三古聖人之  
以傳註論也

以易而為四非可

# 周易程子傳序 畢

命之理盡變化之道也散之在理則有萬殊究之在  
天下之台凶六十四卦三百八十四爻皆所以順性  
易之為書卦爻象之義備而天地萬物之情見聖  
人之心憂天下而開其物後天下



易序

易之爲書卦爻象之義備而天地萬物之情見聖人之憂天下來世其至矣先天天下而開其物後天下而成其務是故極其數以定天下之象者其象以定天下之吉凶六十四卦三百八十四爻皆所以順性命之理盡變化之道也散之在理則有萬殊統之在道則無二致所以易有太極是生兩儀太極者道也兩儀者陰陽也陰陽一道也太極无極也萬物之生負陰而抱陽莫不有太極莫不有兩儀網緼交感變化不窮形一受其生神一發其智情僞出焉萬緒起焉易所以定吉凶而生大業故易者陰陽之道也卦



者陰陽之物也。爻者陰陽之動也。卦雖不同，所同者奇偶。爻雖不同，所同者九六。是以六十四卦為其躰，三百八十四爻互為其用。遠在六合之外，近在一身之中。暫於瞬息，微於動靜，莫不有卦之象焉。莫不有爻之義焉。至哉易乎！其道至大，而无不包；其用至神，而无不存。時固未始有一，而卦未始有定象；事固未始有窮，而爻亦未始有定位。以一時而索卦，則拘於无變，非易也。以一事而明爻，則窒而不通，非易也。知所謂卦爻彖象之義，而不知有卦爻彖象之用，亦非易也。故得之於精神之運，心術之動，與天地合其德，與日月合其明，與四時合其序，與鬼神合其吉凶。然

後可以謂之知易也。雖然，易之有卦，易之已形者也。卦之有爻，卦之已見者也。已形已見者，可以言知未形未見者，不可以名求。則所謂易者，果何如哉！此學者所當知也。



周易傳義大全總目

凡例首卷

程子易傳序

朱子易本義圖

程朱易說綱領

易序 上下篇義

五贊 筮儀

一卷

乾

二卷

坤 屯

三卷

蒙 需 訟 師 比 小畜



周易傳義大全



四卷

履

泰 否

同人

大有

謙

五卷

豫

隨 蠱

臨 觀

噬 嗑

六卷

賁

剝 復

七卷

无妄

大畜

頤 大過

坎

離

八卷

咸

恒 遯

九卷

大壯 晉 明夷 家人

十卷

睽 蹇 解

十一卷

損 益 夬

十二卷

姤 萃 升

十三卷

困 井 革

十四卷

鼎 震 艮



十五卷

漸 歸妹 豐 旅

十六卷

巽 兌 渙 節

十七卷

中孚 小過 既濟 未濟

十八卷

繫辭上傳

十九卷

繫辭下傳

二十卷

說卦傳 序卦傳 雜卦傳

易經大全總目畢



周易傳義大全凡例

一周易上下經二篇孔子十翼十篇各自為卷

漢書

藝文志云易經十二篇顏師古曰上漢費直初

以下經及十翼故十二篇初无傳字

以彖象釋經附於其後今乾卦起大哉乾元至

加一傳字附於卦後坤鄭玄王弼宗之又分附

卦爻之下增入乾坤文言始加彖曰象曰文言

曰以別於經今乾卦文言曰以後至坤而繫辭

以後自如其舊歷代因之是為今易程子所為

作傳者是也自嵩山晁說之始考訂古經釐為

八卦卦爻一彖二象三文言四繫辭五說卦六

也此東萊呂祖謙乃定為經二卷傳十卷是為古



易朱子本義從之

上經一 下經二 彖上 傳二 象上 傳三 象下 傳四

繫辭上傳五 繫辭下傳六 文言傳七 說卦傳八 序卦傳九 雜卦傳十 朱子所序古周易即此也 按藍田呂大防已嘗訂定與本同但自然程一至十二之序小異呂蓋偶未及見之耳

傳本義既已並行而諸家定本又各不同董天台

集程朱說據王弼本分為高下字行以別四聖二賢之易而不能盡行於繫辭諸篇今所刊本已變其例建安張氏又據董本獨刊本義番陽董氏傳義會通既不盡從今易又別為經傳新例大畧知費本且移大象冥於彖傳之前雲峯胡氏通義通義輒變古易且於今易又不免寓析先

故今定從程傳元本而本義仍以類從凡

經文皆平行書之傳義則低一字書以別之其

繫辭以下程傳既闕則壹從本義所定章次總

釐為二十卷云

傳如

掇

一程傳據王弼本只有六十四卦繫辭以後無傳

王弼只註六十四卦繫辭說今法天台董氏例卦序卦雜卦門人韓伯註

以東萊呂氏所集經說補之自上一係第一章至十章皆係全文十

一章以後今參用呂氏精義二董附錄輟其要語附之以備一家之言仍只稱程

子曰分註書之別於傳也

一程傳本義刊本間有脫誤字句今合諸本讎校

歸正其傳有兩存同異者則係東萊呂氏舊例

云

一二程文集遺書外書與朱子文集語類有及於

易者今合天台董氏番陽董氏附錄二本參互

考訂取其與傳義相合而有發明者各分注其



次朱子嘗折衷程傳仍以程子朱子曰別之其  
得失者則附傳下程子二序上下篇義朱子圖說五贊筮儀并二  
 家說經綱領則參取二董附錄及啟蒙諸書別  
 為義例於篇端自為一卷云  
 一諸家之說壹宗程傳本義折衷並取其辭論之  
 精醇理象之明當者分注二氏之後以羽翼之  
 而其同異得失先儒雙湖胡氏雲峯胡氏嘗論  
 訂者亦詳擇而附著焉  
 一經中文字有當音者今從天台董氏例參考呂  
 氏音訓直附其下間有傳義音讀異者則明識  
 別之

一經文圈點句絕傳義間有不同處今壹以本義  
 為正

一引用先儒姓氏

孔氏安國 劉氏歆 王氏弼 董氏遇 關氏朗 劉氏嶽 希夷陳氏博南 安國胡氏翼之

楊氏雉 鄭氏玄 虞氏仲翔 孔氏穎達 陳氏舉 胡氏旦 泰山孫氏復 廬陵歐陽氏永叔



祖徠呂氏守介道

錢氏藻

于氏弁

廣陵王氏逢

張子載厚

東坡蘇氏子執瞻

嵩山晁氏以說之道

藍田呂氏與大臨叔

上蔡謝氏良顯道佐

壽安張氏思繹叔

張氏汝文明

韓氏伯康伯

劉氏執中

臨川王氏介安甫

邵子亮夫

涑水司馬氏君光實

房氏審權

和靖尹氏彥明

廣平游氏定夫

龜山楊氏時立

兼山郭氏忠孝

莆田張氏汝弼元

括蒼龔氏源父

李氏元量

路氏純中

白雲郭氏子雍和

關氏彦升

凌氏唐佐

李氏去非

李氏發泰

合沙鄭氏東卿少梅

劉氏翔冷氏

問丘氏昕辰

開封耿氏南仲希道

東明劉氏仲平

漢上朱氏子震發

鄭氏正夫

東谷鄭氏汝諧

陸氏秉

王氏相卿

丹陽都氏聖與

容齋洪氏景盧

鄭氏剛中

蘭氏廷瑞



王氏 大寶元龜

沙隨程氏 可迥

隆山李氏 子舜思

童溪王氏 宗景孟

雙溪王氏 炎晦叔

東萊呂氏 祖諫

西山蔡氏 元伯恭

盤澗董氏 叔重

清江張氏 治元德

梅巖袁氏 樞仲

節齋蔡氏 淵伯靜

李氏 椿年仲永

莆田鄭氏 厚

縉雲馮氏 時當可

誠齋楊氏 廷秀

南軒張氏 敬夫

林氏 栗中

勉齋黃氏 直卿

潛室陳氏 壺之

范氏 念德

瓜山潘氏 謙之

九峯蔡氏 沉仲默

三山吳氏 綺忠

覺軒蔡氏 模

厚齋馮氏 奇之

庸齋趙氏 汝騰

山齋易氏 彦章

雙峯饒氏 仲元

馮氏 去非姚氏彭小

鶴山魏氏 了翁

習靜劉氏 壽翁

柴氏 中行

隆山陳氏 友文

雲莊劉氏 晦伯

西溪李氏 過季

瀘川毛氏 璞王

趙氏 樸汪氏深性

融堂錢氏 子時

進齋徐氏 子與

黃氏 以翼宗合

西山真氏 景元

平菴項氏 安世

潘氏 夢旂 楊氏 文煥

思齋翁氏 冰叔



天台董氏

楷

毅齋沈氏

貴璠又名汝礪誠叔

單氏 雷氏

蛟峯方氏

逢辰

魯齋許氏

衡平

新安胡氏

次焱

節初齊氏

夢九翁

苟軒程氏

舜俞

新安程氏

道大方

勿軒熊氏

木非

方塘徐氏

麒之祥父

古為徐氏

直方

建安丘氏

富國

吳氏 應回

史氏

疊山謝氏

枋得

王齋胡氏

方平

潛齋胡氏

允

程氏 鉅夫

黃初王氏

希旦

雙湖胡氏

庭芳

中溪張氏

清子

雲峯胡氏

炳文虎

息齋余氏

芭舒 德新

臨川吳氏

微清

廬陵龍氏

仁夫 覲復

番陽董氏

真卿 季真

一今奉

勅纂脩

翰林院學士兼左春坊大學士奉政大夫 臣 胡廣

奉政大夫右春坊右庶子兼翰林院侍講 臣 楊榮

奉直大夫右春坊右諭德兼翰林院侍講 臣 金縵

翰林院脩撰承務郎 臣 蕭時中

翰林院脩撰承務郎 臣 陳循

翰林院編脩承務郎 臣 周述

翰林院編脩承務郎 臣 陳全







善	濟	蘄	常	泉	迪	脩	文	承	文	承
化	陽	州	州	州	功	職	林	事	林	德
縣	縣	府	府	府	佐	郎	郎	郎	郎	郎
儒	儒	儒	儒	儒	郎	太	太	大	大	刑
學	學	學	學	學	郎	醫	常	理	理	部
					北京	院	寺	寺	寺	主
					子監	御	博	評	評	事
					博	博	博	博	博	臣
					士	醫	士	事	史	吳
					臣	臣	臣	臣	臣	紳
					王復原	趙友同	黃福	王選	陳道	
					授	授	授	授	授	
					臣	臣	臣	臣	臣	
					廖思敬	曾振	舟	舟	舟	
					正	正	正	正	正	
					臣	臣	臣	臣	臣	
					傅	傅	傅	傅	傅	
					留季安	留季安	留季安	留季安	留季安	
					諭	諭	諭	諭	諭	
					臣	臣	臣	臣	臣	
					顏敬守	顏敬守	顏敬守	顏敬守	顏敬守	
					觀	觀	觀	觀	觀	

常  
州  
府  
儒  
學

鎮  
江  
府  
儒  
學

訓  
導  
臣  
彭子斐

訓  
導  
臣  
留季安

周易大全凡例

畢  
改為下篇之終二篇之卦既

分而後推其義以為之次序卦是也卦之分則以陰  
陽陽盛者居上陰盛者居下所謂盛者或以卦或以  
爻卦與爻取義有不同如剝以卦言則陰長陽利也  
以爻言則陽極於上又一陽為眾陰五也如大壯以  
卦言則陽長而壯以爻言則陰盛於上用各於其所  
不相害也乾父也莫亢焉坤母也非乾无與為一



上下篇義

乾坤天地之道陰陽之本故爲上篇之首坎離陰陽之成質故爲上篇之終咸恒夫婦之道生育之本故爲下之篇首未濟坎離之合既濟坎離之交合而交則生物陰陽之成功也故爲下篇之終二篇之卦既分而後推其義以爲之次序卦是也卦之分則以陰陽陽盛者居上陰盛者居下所謂盛者或以卦或以爻卦與爻取義有不同如剝以卦言則陰長陽剝也以爻言則陽極於上又一陽爲衆陰主也如大壯以卦言則陽長而壯以爻言則陰盛於上用各於其所不相害也乾父也莫亢焉坤母也非乾无與爲一无字



敵也故卦有乾者居上篇有坤者居下篇而復陽生  
臨陽長觀陽盛剝陽極則雖有坤而居上始陰生遯  
陰長大壯陰盛夬陰極則雖有乾而居下其餘有乾  
者皆在上篇泰否需訟小畜履同人大有无妄大畜  
也有坤而在上篇皆一陽之卦也卦五陰而一陽則  
一陽爲之主故一陽之卦皆在上篇師謙豫比復剝  
也其餘有坤者皆在下篇晉明夷萃升也卦一陰五  
陽者皆有乾也又陽衆而盛也雖衆陽說於一陰說  
之而已非如一陽爲衆陰主也王弼云一陰爲之主  
非也故一陰之卦皆在上篇小畜履同人大有也卦  
二陽者有坤則居下篇小過雖无坤陰過之卦也亦

在下篇其餘二陽之卦皆一陽生於下而達於上又  
二體皆陽陽之盛也皆在上篇屯蒙頤習坎也陽生  
於下謂震坎在下震生於下也坎始於中也達於上  
謂一陽至一作上或得正位也生於下而上一作達  
陽暢之盛也陽生於下而不達於上又陰衆而陽寡  
復失正位陽之弱也震也解也上有陽而下无陽无  
本也艮也蹇也震坎艮以卦言則陽也以爻言則皆  
始變微也而震之上艮之下无陽坎則陽陷皆非盛  
也惟習坎則陽上達矣故爲盛卦二陰者有乾則陽  
盛可知需訟大畜无妄也无乾而爲盛者大過也離  
也大過陽過一有盛於中上下之陰弱矣陽居上下則



綱紀於陰。頤是也。陰居上下不能主制於陽而反弱也。必上下各二陰中唯兩陽然後為勝。小過是也。大過小過之名可見也。離則二體上下皆陽陰實嚴焉。陽之盛也。其餘二陰之卦二體俱陰陰盛也。皆在下篇家人睽革鼎巽兌中孚也。卦三陰三陽者敵也。則以義為勝。陰陽尊卑之義。男女長少之序。天地之大經也。陽少於陰而居上則為勝。蠱少陽居長陰上貴少男在中女上皆陽盛也。坎雖陽卦而陽為陰所陷溺也。又與陰卦重陰盛也。故陰陽敵而有坎者皆在下篇困井渙節既濟未濟也。或曰一體有坎尚為陽陷二體皆坎反為陽盛何也。曰一體有坎陽為陽所

陰

為

陷又重於陰也。二體皆坎陽生於下而達於上。又二體皆陽可謂盛矣。男在女上乃理之常。未為盛也。若失正位而陰反居尊則弱也。故恒損歸妹豐皆在下篇。女在男上陰之勝也。凡女居上者皆在下篇。咸益漸旅困渙未濟也。唯隨與噬嗑則男下女。非女勝男也。故隨之彖曰剛來而下柔噬嗑彖曰柔得中而上行長陽非少陰可敵。以長男下中少女故為下之若長少敵勢力侔則陰在上為陵陽在下為弱。咸益之數是也。咸亦有下女之象。非以長下少也。乃二少相感一作說以相與。所以致陵也。故有利貞之戒。困雖女少於男乃陽陷而為陰揜。无相下之義也。小過二陽

類







博質易也

具

咸恒之為下二體艮巽合而為漸咸恒之中乎小過咸恒之  
 合而為歸妹上二體交互相重以咸下卦巽則為中孚  
 三變咸恒為小過以成上卦兌則遇恒下卦巽則為中孚  
 亦猶乾上經坤三變必一吉而一凶泰隨賁吉而否蠱  
 焉然乾坤三變必一吉而一凶泰隨賁吉而否蠱  
 損歸妹小過凶矣或曰乾坤艮兌巽震分主上下經  
 固也而小過三變必一吉而一凶泰隨賁吉而否蠱  
 巽震之合無乾坤非盡艮兌巽震之合體明夷夫卦序  
 八卦乃有乾坤非盡艮兌巽震之合體明夷夫卦序  
 一卦無乾坤非盡艮兌巽震之合體明夷夫卦序  
 兩相從正正卦兩相博易則非特上經自坎離外無  
 巽震之正正卦兩相博易則非特上經自坎離外無  
 智豈不如此而必為是者其意誠不欲使上聖人  
 然象乾坤截然為艮兌巽震於不見其為上下經  
 不盡有主卦之正艮兌巽震於不見其為上下經  
 巽震也上經坤三變必一吉而一凶泰隨賁吉而否蠱  
 分巽乾坤三陰三陽之互為根正易之妙處眾人固  
 此猶分陰分陽又互為根正易之妙處眾人固

固不識也以此求之庶乎可以竊窺文王之心而  
 而其間閔節脉理之通然而識之又存乎其心焉

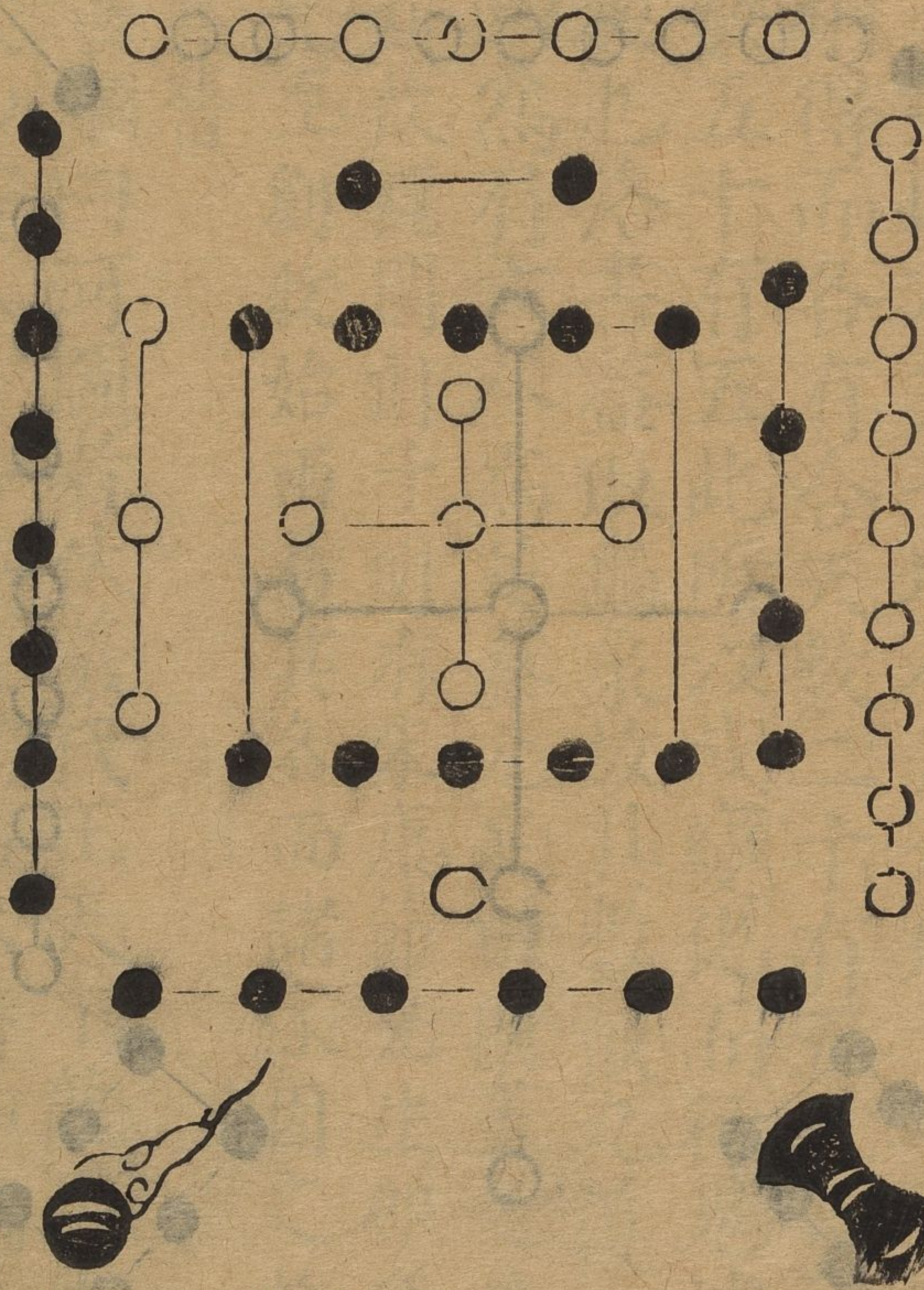
周易上下篇義 畢



周易朱子圖說

河

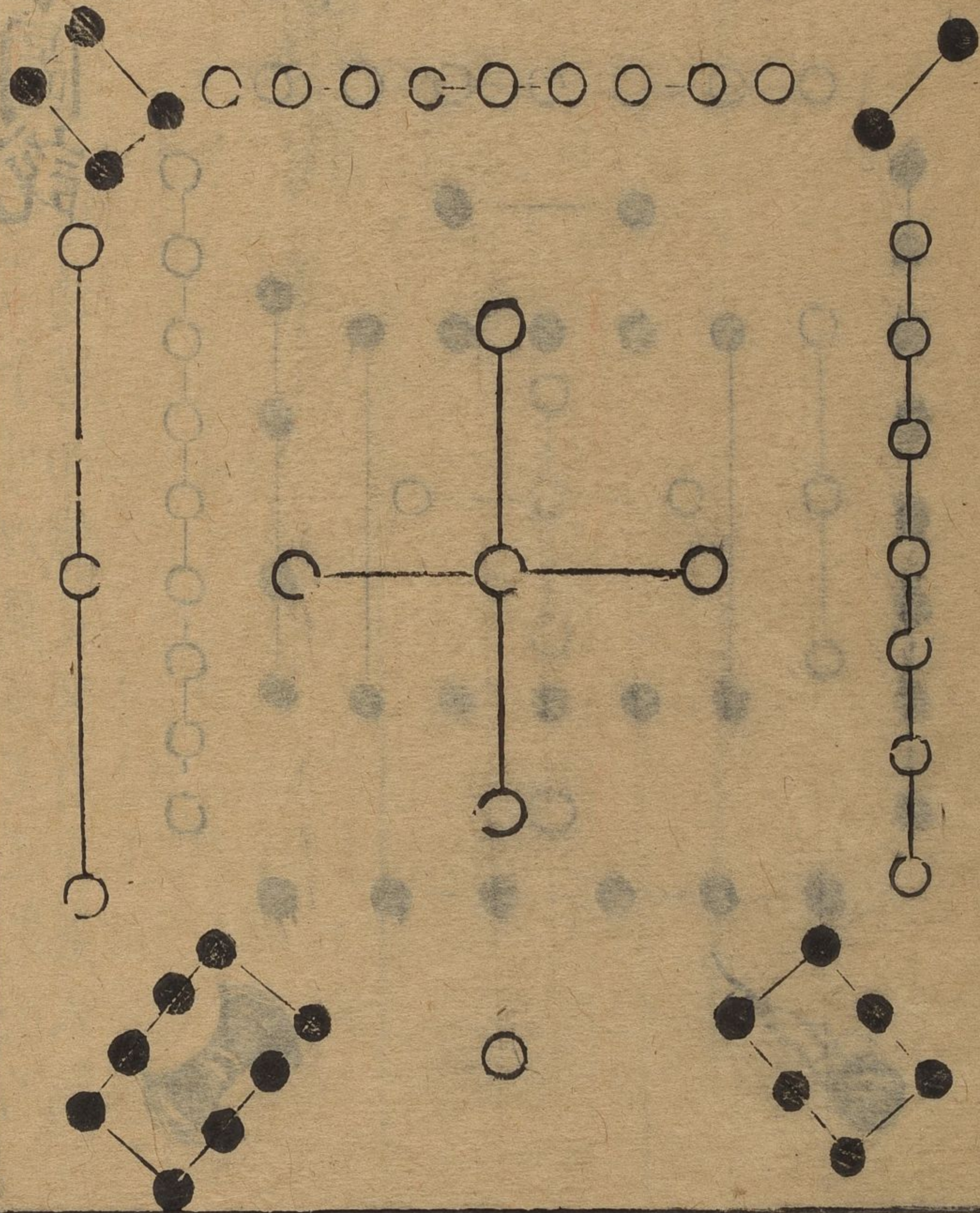
圖





洛

書



右繫辭傳曰河出圖洛出書聖人則之又曰天一地  
 二天三地四天五地六天七地八天九地十天數五  
 地數五五位相得而各有合天數二十有五地數三  
 十凡天地之數五十有五此所以成變化而行鬼神  
 也此河圖之數也洛書蓋取龜象故其數戴九履一  
 左三右七二四為肩六八為足蔡元定曰圖書之象  
 自漢孔安國劉歆魏閑朗子明有宋康節先生邵雍  
 堯夫皆謂如此至劉牧始兩易其名而諸家因之故  
 今復之悉從其舊

附錄

孔氏

安國

曰河圖者伏羲氏王天下龍馬出

河遂則其文以畫八卦洛書者禹治水時神龜負



照

賜

文而列於背有數至九禹遂因而第之以成九類

王齋胡氏曰龍馬周禮夏官馬八尺以上為虬言

馬中之特異如此類神龜大帝元狩三年得神馬於渥洼

水中亦此之類臨川吳氏曰河圖自一至十而

神龜為之長○臨川吳氏曰河圖自一至十而

謂之圖非五十五數之外別有所謂圖也○劉

氏歆曰伏羲氏繼天而王受河圖而畫之八卦是

也禹治洪水則洛書法而陳之九疇是也河圖洛

書相為經緯八卦九章相為表裏

上下為經左右為緯大抵經言其正緯言其變而

二圖互為正變主河圖而言則河圖為正洛書為

變主洛書而言則洛書為正而河圖又為變要之

天地間不過一陰一陽以兩其五行而太極常居

其中二圖雖縱橫變動要只是參互呈見此所以

謂之相為經緯也表裏之說亦然益河圖不但可

以畫卦亦可以明疇洛書不特可以明疇亦可以

畫卦但當時聖人各因一事以垂後世伏羲但據

河圖而畫卦大禹但據洛書而明疇要之伏羲之

疇其表為九疇而卦而其裏固可以為疇大禹之知

為卦此所以謂之相為表裏也○關氏朗曰河圖

之文七前六後八左九右洛書之文九前一後三

左七右四前左二前右八後左六後右○邵子曰

圓者星也曆紀之數其肇於此乎

二中以定律曆二終以紀閏餘是所謂曆紀也剛柔

二始二中二終之說曰此本唐志一行之說二始

者一也二也一奇故為剛二偶故為柔二與中者五六

也五者十日六者十二辰也二終者十與九也問

餘之法以十九歲為一章故其言如此然一章之

數似亦附會當時姑借其說以明十數之為河圖

爾方者土也畫州井地之法其放於此乎

別九州百畝是所謂畫州井地也○王齋胡氏曰禹

井

圖



之數方者洛書之文故義文因之而造易禹箕叙  
之而作範也朱子曰圓者星也圓者河圖之數言  
無四隅則比之洛書固亦為圓○九峯蔡氏曰河  
圖體圓而用方聖人以此而畫卦之象也時者五行  
之數也象非偶不立數非奇不行奇遇之分象數  
之始也陰陽五行固非二體八卦九時亦非二致  
理一也分殊非深於造化者安能識之又曰河圖非  
無奇也而用則存乎偶洛書非元偶也而用則存  
乎奇偶者陰陽之對待乎奇者五行之形○朱子  
待者不能孤送運者不可窮天地之形四運乎對  
時之行人物之生萬化之疑其妙矣乎

曰天地之間一氣而已分而為二則為陰陽而五  
行造化萬物始終无不管於是焉故河圖之位一  
與六共宗而居乎北二與七為朋而居乎南三與  
八同道而居乎東四與九為友而居乎西五與十

偶

相守而居乎中蓋其所以為數者不過一陰一陽  
一奇一遇以兩其五行而已朱子曰一與六共宗  
那一在五下便有那六底數二在五邊便有那七  
底數三在四皆然○天地生數到五便往那一二三  
四遇着那五便成六七八九却自對五成十○  
問一河圖自五之外便成六七八九却自對五成十  
則一對五而成九到末稍五又撞着箇五便成十  
所謂天者陽之輕清而位乎上者也所謂地者陰  
之重濁而位乎下者也陽數奇故一三五七九皆  
屬乎天所謂天數五也陰數偶故二四六八十皆  
屬乎地所謂地數五也天數地數各以類而相求  
所謂五位之相得者然也天以一生水而地以六  
成之地以二生火而天以七成之天以三生木而

住



地以八成之地以四生金而天以九成之天以五  
 生土而地以十成之此又其所謂各有合焉者也  
 積五奇而為二十五積五偶而為三十合是二者  
 而為五十有五此河圖之全數皆夫子之意而諸  
 儒之說也相得則取其奇偶之相為次第辨其類  
 而不容紊也有合則取其奇偶之相為次第辨其類  
 類而不容紊也有合則取其奇偶之相為次第辨其類  
 曰是在十甲乙木丙丁火戊己土庚辛壬癸水  
 便是相得甲與乙合乙與丙合丙與丁合丁與戊合  
 合戊與甲合甲與乙合乙與丙合丙與丁合丁與戊合  
 至十特言奇偶是合有初非以次序而言天得一  
 奇而為水故曰一故曰二生火極而為三故曰四生  
 木而為金何也為火故曰二生火極而為三故曰四生  
 曰四生金何也為火故曰二生火極而為三故曰四生  
 一而三也二極為四以二周之方而成四故二而  
 四也如猶待第六而後成一水生二水生火而未成  
 行俱足猶待第六而後成一水生二水生火而未成

待五行俱足然後第七而成火耶如此則全不成  
 造化亦不成義理矣六之成水也猶如坎之為卦也  
 一始陽居中天一生成水也猶如離之為卦也  
 水始盛成土之成火也猶如坤之為卦也  
 坎屬陽而離屬陰以內者為主而外者為客  
 也雲莊劉氏曰水陰也生於天而居於地  
 地二陰是方生之始陰陽互根故其行也居於  
 位極陰之方而陽已生於地矣專居午位極陽之  
 而陰屬陽於午若木生於地矣專居子位極陰之  
 春亦屬陽於午若木生於地矣專居子位極陰之  
 陰不可以其陰陽互言矣蓋水火未離乎氣陰陽  
 合之初其氣自有定質矣此其所以與水之成也  
 陰之收斂而有定質矣此其所以與水之成也  
 何以見之且曰水火一木一土一水一火一木一土  
 生大得五便為水火一木一土一水一火一木一土  
 木之成地也又曰河圖陰陽之使為金之成也  
 五之成地也又曰河圖陰陽之使為金之成也  
 配之東北以陽方則主之奇而與合者奇也  
 方則主之東北以陽方則主之奇而與合者奇也  
 行質具於地氣行於天以質言則曰水火木金土



取天地生成之序也。以氣言則曰木至於洛書雖  
 火土金水取春夏秋冬運行之象也。至於洛書雖  
 夫子之所未言然其象其說已具於前有以通之  
 則劉歆所謂經緯表裏者可見矣。朱子曰河圖四  
 連九而少陰居二而連八少陽居三而連七太陰居  
 四而連六數與位合為十也。洛書之與河圖不異又  
 二與八對三與七對四與六對亦與河圖不異又  
 曰河圖七對八連於左九對四連於右皆為十生數  
 一三五連於左為九二四連於右為六五生數  
 亦為十五五與十相守於中亦為十五洛書縱橫  
 數之皆十五互為七相守於中亦為十五。雙湖胡氏曰書之  
 中視河圖惟有五而無十然一與九二與八三與七  
 之合環而向之未嘗無十馬合圖書之數悉計之  
 為數者猶如犬牙之相制此壯之相銜其巧妙有  
 者如此。或曰河圖洛書之位與數所以不同何也曰  
 河圖以五生數統五成數而同處其方蓋揭其全  
 以示人而道其常數之體也。洛書以五奇數統四

遷

偶數而各居其所蓋主於陽以統陰而肇其變數  
 之用也。王齋胡氏曰河圖以生成成分陰陽以五生  
 陰外生成相合交泰之義也。洛書而各居其方陽  
 以五奇數之陽統四偶數之陰而各居其所陽正  
 陰偏奇偶既分尊卑之位也。河圖而各居其所  
 以立其體故為常洛書數九者流所以致其對待  
 故為變也。常變之說朱子特各舉所重者為言非  
 謂河圖專於常有體而無用洛書專於重者為言非  
 無幹也。自河圖四象之合者觀之象之於四方  
 者各當其所處之位此其用之當象之於四方  
 者不協夫所生之卦又為用之變矣。伏義則其  
 者以作易即橫圖卦畫之成而宛圓圖卦氣之  
 則知四象分為八卦於陰之成而宛圓圖卦氣之  
 迭者此象之主變也。豈拘於常者乎。自洛書而  
 者觀之象之居於西南者不當乎其所處之位此  
 用之變象之列于四方者悉協乎其所處之位此  
 體之常矣。大禹則其常者以對則知四象分為  
 叙之問以寃天錫禹疇之卦以對則知四象分為  
 陽居四正則配四陰之卦以陽之卦輔此主常也。豈  
 則配四陰之卦以陽之卦輔此主常也。豈

常 數



者曰其皆以五居中者何也曰凡數之始一陰一陽而已矣陽之象圓圓者徑一而圍三陰之象方方者徑一而圍四圍三者以一為一故參其一陽而為三圍四者以二為一故兩其一陰而為二是所謂參天兩地者也三二之合則為五矣此河圖洛書之數所以皆以五為中也然河圖以生數為主故其中之所以為五者亦具五生數之象焉其下一點天一之象也其上一點地二之象也其左一點天三之象也其右一點地四之象也其中一點天五之象也洛書以奇數為主故其中之所以為五者亦具五奇數之象焉其下一點亦天一之

陰

數

象也其左一點亦天三之象也其中一點亦天五之象也其右一點則天七之象也其上一點則天九之象也其數與位皆三同而二異蓋陽不可易而陰可易成數雖陽固亦生之陰也宋子曰成數之奇如子者父之陰臣者君之陰○玉齋胡氏曰三同者圖書之一六皆在北三八皆在東五皆在中三二者之位數皆同也二異者圖書之二七在南而書則二七在西圖書則二四九在南而易統指二七四九二四陽不可易專指一二三易言則屬陰不得謂之陽矣故可謂之陰矣故亦可易言難屬陽然以成數言之只可謂之陰矣故亦可易其曰成之難陽固亦生之陰不曰生數雖陰固亦成之陽者蓋但主陰可易而言也○雲莊劉氏曰圖之一三五七九皆奇數陽也而一三五之位不易七九之位易者亦以天地之間陽動主交故也然陽於北東則不動於西南則互遷者蓋北東陽始生之方西南陽極盛之方陽主進數又必進於



極而後變也。○雙湖胡氏曰：圖書之數，三同二異，其居中者不可易矣。獨西南二方之數，相易者則金乘火位，火入金鄉，有相克之義焉。此造化所以必易二方之數者，正以成其相克之象也。自二方既易之後，圖則左旋相生，書則右轉相克，造化不可無生，亦不可無克，不生則或幾乎熄，不克亦無以爲之。曰：中央之五，固爲五數之象矣。然則其爲數也，奈何？曰：以數言之，則通乎一圖，由內及外，固各有積實可紀之數矣。然河圖之一二三四各居其五象本方之外，而六七八九十者，又各因五而得數，以附于其生數之外，洛書之一二三四亦各居其五象本方之外，而二四六八者，又各因其類，以附于奇數之側，蓋中者爲主，而外者爲客，正者爲君，而側者爲臣，亦各有條而不紊也。○盤問董氏曰：河

圖之數，不過一奇一偶，相錯而已。故太陽之位，即太陰之位，而太陽之數，見其迭陰之位，即太陰之數，少陽之位，即少陰之位，而少陽之數，見其迭陰之位，即少陰之數。此所以爲生數也。天五之成數，益一而成六，二成七，三成八，四成九，五成十。洛書之數，因一而得二，二而得三，三而得四，四而得五，五而得六，六而得七，七而得八，八而得九，九而得十。此所以爲成數也。乘之故也。蓋數不過五，亦不過十，蓋太陽占第一位，陰占第四位，已含太陽之數，少陰占第四位，已含少陰之數。太陽占第三位，已含太陽之數，少陰占第六位，已含少陰之數。此所以爲成數也。居一陰得五，而成六，二陰得四，而成八，三陰得三，而成九，四陰得一，而成五。此所以爲成數也。一陰得五，而成六，二陰得四，而成八，三陰得三，而成九，四陰得一，而成五。此所以爲成數也。○覺軒蔡氏曰：河圖之位，與數常相錯，然五居中央，而一四得五，二七得五，三六得五，而爲五。此所以爲成數也。○

已

也。曰：河圖主全，故極於十，而奇偶之位，均論其積











兌震巽艮者八卦也。宋子曰以四象觀之太陽之  
而兌得其位故乾為九而兌為一而數則九乾得其數  
而數則八離得其數而震得其位故離為八而震  
為二少陽之位居三而數則七坎得其數而巽得  
其位故坎為七而巽為三太陰之位居四而數則  
六坤得其數而艮得其位故坤為六而艮為四今  
析六七八九之合以爲乾坤離坎而在四正之位  
依巽艮而補四隅之空也洛書之實其一為五行  
其二為五事其三為八政其四為五紀其五為皇  
極其六為三德其七為稽疑其八為庶徵其九為  
福極其位與數尤曉然矣。王齋胡氏曰大禹之則  
拘於書之位次以定疇之先後然自一至九之數  
實有以默啓聖人作範之心故自初一之五行包  
天地自然之數餘八法則是大禹參酌天時也  
人事而類之不必盡協於火木土金之位也  
書而虛其中五則亦太極也奇偶各居二十則亦

兩儀也一三四而含九八七六縱橫十五而五  
為七八九六則亦四象也四方之正以為乾坤離  
坎四隅之偏以為兌震巽艮則亦八卦也河圖之  
一六為水二七為火三八為木四九為金五十為  
土則固洪範之五行而五十五者又九疇之子目  
也是則洛書固可以為易而河圖亦可以為範矣  
又安知圖之不為書書之不為圖也耶曰是其時  
雖有先後數雖有多寡然其為理則一而已但易  
乃伏羲之所畫乎圖而初无所待於書範則大禹  
之所獨得者則我未必追考於圖爾且以河圖而  
虛十則洛書四十有五之數也虛五則大衍五十

先得  
乎書而



之數也。積五與十則洛書縱橫十五之數也。以五乘十以十乘五則又皆大衍之數也。洛書之五又自含五則得十而通為大衍之數矣。積五與十則得十五而通為河圖之數矣。苟明乎此則橫斜曲直无所不通而河圖洛書又豈有先後彼此之間哉。

王齋胡氏曰：洛書之五又自含五而得十者，下含天三之象，右一點含地四之象，中一點含天五之象，所謂五自含五而得十，通在外四，十為大衍之數，積五與十而得十五者，以其所含之五積之，則又合五與十而為十五，通在外四，十而為河圖之五也。

○西山蔡氏曰：古今傳記自孔安國劉向父子班固皆以為河圖授羲洛書錫禹，關子明邵康節皆以為十為河圖九為洛書，蓋大傳既陳天

地五十有五之數，洪範又明言天乃錫禹洪範九疇而九宮之數戴九履一左三右七二四為肩六八為足正龜背之象也。唯劉牧意見以九為河圖十為洛書，託言出於希夷，既與先儒舊說不合，又引大傳以為二者皆出於伏羲之世，其易置圖書並無明驗，但謂伏羲兼取圖書則易範之數誠相表裏為可疑耳。其實天地之理一而已矣。雖時有古今先後之不同，而其理則不容有二也。故伏羲但據河圖以作易，則不必預見洛書而已。逆與之合矣。大禹但據洛書以作範，則亦不必追考河圖而已。暗與之符矣。其所以然者何哉？誠以此理之



外无復它理故也。潛氏陳氏曰：河圖以生數統成，似也。然一必配六，二必配七，三必配八，四必配九，五必配十，而配之奇偶異位，若不相似也。然河圖之生，有成同方，洛書之分是，河圖猶若不相似也。然河圖之義，是洛書亦猶河圖也。○爾齋蔡氏曰：河圖數偶，偶者靜，靜以動為用，故河圖之行合皆奇，一合六，二合七，三合八，四合九，五合十，是故易之奇者動，以靜為用，故洛書之位合皆偶，一合九，二合八，三合七，四合六，是故範之吉凶見乎靜，蓋動者必靜，而成也。然不特此耳，律呂有五聲，十二律而其相乘之數，完於六十日，各有十幹，十二支而其相乘之數，亦完於六十，二者皆出於易之後，其起數又各不同，然與易之陰陽策數老少自相配合，皆為六十者，无不若合符契也。  
朱子曰：九易數三十六對，二十四三十二對，二十八對。

皆六十也。以此知天下至運氣參同太一之屬，雖地之數以六十為節，不足道，然亦无不通，蓋自然之理也。曰：五運者，甲巳化土，乙庚化金，丙辛化水，丁壬化木，戊癸化火，是也。六氣，子午火，陰若火，寅申火，陽相火，丑未太陰濕土，辰戌大陽寒水，巳亥厥陰風木，各司天為主氣是也。參同契修養之書，漢魏伯陽作太乙日家有太一假令今世復有圖書者，出其數亦必相符，可謂伏羲有取於今日而作易乎。大傳所謂河出圖，洛出書，聖人則之者，亦況言聖人作易作範，其原皆出於天之意，如言以卜筮者，尚其占與莫大乎著龜之類，易之書，豈有龜與卜之法乎。亦言其理無二而已爾。○朱子曰：世傳一至九數者，為河圖一至十數者，為洛書，正是反而置之，予於



啓蒙辨之詳矣。近讀大戴禮明堂篇言其制度有  
曰二九四七五三六一八。鄭氏註云法龜文也。得  
此一證則漢人固以此九數者爲洛書矣。又曰夫  
以河圖洛書爲不足信。自歐陽公以來已有此說。  
然終無奈顧命繫辭論語皆有是言。而諸儒所傳  
二圖之數。雖有交互而无乖戾。順數逆推。縱橫曲  
直。皆有明法。不可得而破除也。至如河圖與易之  
天一至地十者。合而載天地五十有五之數。則固  
易之所自出也。洛書與洪範之初一至次九者。合  
而具九疇之數。則固洪範之所自出也。繫辭雖不  
言伏羲受河圖以作易。然所謂仰觀俯察。近取遠

求安知河圖非其中之一事耶。大抵聖人制作所  
由。初非一端。然其法象之規模。必有最親切處。如  
鴻荒之世。天地之間。陰陽之氣。雖各有象。然初未  
嘗有數也。至於河圖之出。然後五十有五之數。竒  
偶生成。粲然可見。此其所以深發聖人之獨智。又  
非汎然氣象之所可得而擬也。是以仰觀俯察。遠  
求近取。至此而後。兩儀四象八卦之陰陽竒偶。可  
得而言。雖繫辭所論聖人作易之由者。非一而不  
害其得此而後決也。王齋胡氏曰。先天八卦乾兌  
少陰之三八。巽坎生於少陽之二七。艮坤生於老  
陰之一六。其卦未嘗不與洛書之位數合。後天八  
卦坎一六水。離三七火。震巽三八木。乾兌四九金。  
坤艮五十一土。其卦未嘗不與河圖之位數合。此圖



書所以相為經緯而先後天亦有相為表裏之妙也。○雙湖胡氏曰河圖洛書皆木數居東方伏羲畫卦自下而上即木之自根而幹也。其畫三木之生數也。其卦八木之成數也。重卦亦兩其三八其八爾。三八木數大備而後六十四卦大成。一六水二七火四九金五十土皆在包羅中矣。此春所以統四德大哉易也。斯其至矣。又曰以大傳之文詳之河圖洛書益皆聖人所取以為八卦者而九疇亦并出焉。今以其象觀之則虛其中者所以為易也。實其中者所以為洪範也。其所以為易者已具於前段矣。所以為洪範則河圖九疇之象洛書五行之數有不可誣者。恐不得以其出於緯書而略之也。○古人做易其巧不可言。太陽數九少陰數八少陽數七太陰數六初亦不知其數如何。

恁地元來只是十數。太陽居一除了本身便是九箇。少陰居二除了本身便是八箇。少陽居三除了本身便是七箇。太陰居四除了本身便是六箇。這處都不曾有人見得。問老陽少陰少陽老陰除了本身一二三四便是九八七六之數。今觀啟蒙陽進陰退之說也是如此。曰他進退亦是如此。不是人去強教他進退。但是以十言之則如前說。大故分曉。若以十五言之則九便對六七便對八。曉得時這物事也好則劇。○問着河圖上此數控定了。曰天地只是不會說。倩他聖人出來說。若天地自會說話想更說得好。在如河圖洛書便是天地畫。



出底○謂其叔懷曰曾看河圖洛書數否无事時  
好看且得自家心流轉得動

伏羲八卦

次序之圖





右繫辭傳曰易有太極是生兩儀兩儀生四象四象生八卦邵子曰一分爲二二分爲四四分爲八也說卦傳曰易逆數也邵子曰乾一兌二離三震四巽五坎六艮七坤八自乾至坤皆得未生之卦若逆推四時之比也後六十四卦次序倣此黑白之位本非古法但今欲易曉且爲此以寓之耳後六十四卦次序倣此

**附錄**朱子曰太極者象數未形而其理已具之稱形器已具而其理无朕之目在河圖洛書皆虛中之象也太極之判始生一奇一偶而爲一畫者二是爲兩儀其數則陽一而陰二在河圖洛書則奇

偶是也兩儀之上各生一奇一偶而爲二畫者四是謂四象其位則太陽一少陰二少陽三太陰四其數則太陽九少陰八少陽七太陰六以河圖言之則六者一而得於五者也七者二而得於五者也八者三而得於五者也九者四而得於五者也以洛書言之則九者十分一之餘也八者十分二之餘也七者十分三之餘也六者十分四之餘也四象之上各生一奇一偶而爲三畫者八於是三才略具而有八卦之名矣其位則乾一兌二離三震四巽五坎六艮七坤八在河圖則乾坤離坎分居四實兌震巽艮分居四虛在洛書則乾坤離坎



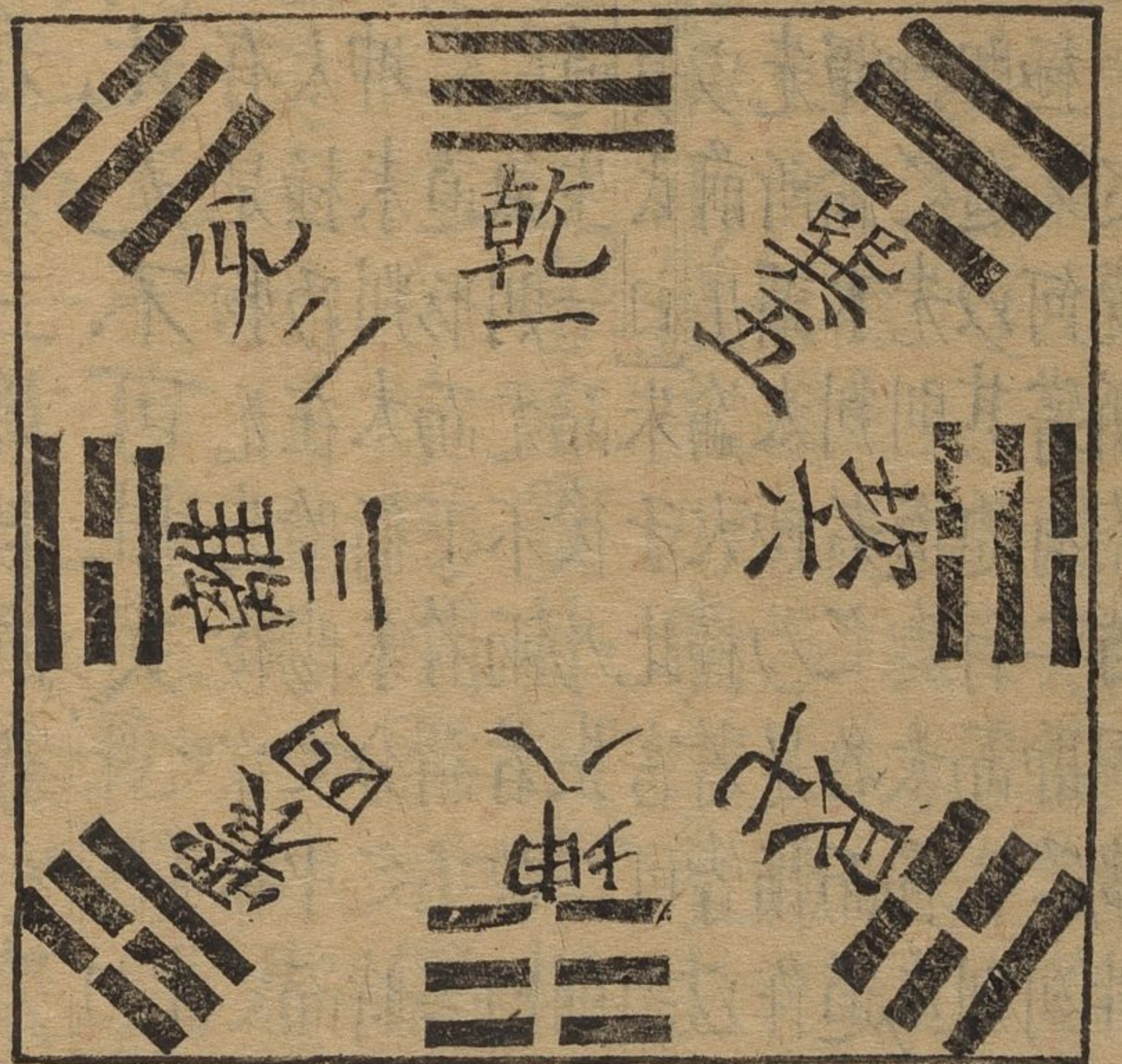
分居四方兌震巽艮分居四隅也蓋問董氏曰自  
 大陽太陰不動而少陰少陽則交自四象生八卦則  
 則乾坤震巽不動而兌離坎艮則交益二老不動  
 者陽儀還生陽之象陰儀還生陰之象二少則交  
 巽不動者陽象還生陽之象陰象還生陰之象也乾  
 艮坎則交者陽象乃生陰象乃生陽象乃生陰象  
 問易有太極是生兩儀兩儀生四象四象生八卦  
 曰此太極却是為畫卦說當未畫卦前太極只是  
 一箇混淪底道理裏面包含陰陽剛柔奇偶无所  
 不有及畫一奇一偶是生兩儀再於一奇畫上加  
 一奇此是陽中之陽又為一奇畫上加一偶此是  
 陽中之陰又於一偶上加一奇此是陰中之陽又  
 於一偶上加一偶此是陰中之陰是謂四象所謂

八卦者一象上有兩卦每象各添一奇一偶便是  
 八卦或說一為儀二為象三為卦四象如春夏秋  
 冬金木水火東西南北无不可推矣朱子曰太極  
 之極致耳有是理即有是物无先後之序之可言  
 故曰易有太極則乾坤未判乃在陰陽之分中而  
 陰陽之外也若以乾坤未判而論之則非也形而  
 理即非也形而上者謂之道形而下者謂之器有是  
 理兩儀有是氣理一者謂之道一則无而不兩者  
 理亦不精矣老子謂道生一氣則无而不兩者故曰  
 於子者以道在太極之先所謂九論大極者皆以氣  
 莊子三者氣形已具而渾淪未判者之名而道又  
 人三懸空底物在太極之先則判者之名而道又  
 是一知即太極太極即道以道言則何嘗有二耶  
 以知其極致而言則太極即道以道言則何嘗有二耶  
 論之云漢志西三為一極又說所皆同倘若列子  
 敬其秘而宋子又闡而明之孰指皆同倘若列子  
 知太極之為理而非氣也哉



# 伏羲八卦

# 方位之圖



右說卦傳曰天地定位山澤通氣雷風相薄水火不相射八卦相錯數往者順知來者逆邵子曰乾南坤北離東坎西震東北兌東南巽西南艮西北自震至乾為順自巽至坤為逆後六十四卦方位放此

**附錄**邵子曰乾坤縱而六子橫易之本也又曰震

始交陰而陽生巽始消陽而陰生兌陽長也艮陰長也震兌在天之陰也巽艮在地之陽也故震兌上陰而下陽巽艮上陽而下陰天以始生言之故陰上而陽下交泰之義也地以既成言之故陽上而陰下尊卑之位也乾坤定上下之位坎離列左右之門天地之所闔闢日月之所出入春夏秋冬



晦朔玄望晝夜長短行度盈縮莫不由乎此矣  
此條是說圓圖震與坤接是震始交陰而一陰生也巽與乾接是巽始消陽而一陽生也  
徐氏曰一氣循環自復至乾為陽主靜而動也故  
震兌陰上而陽下為泰之義蓋主物之終也故  
陽用上而陰下為尊卑之位蓋主靜而動也故  
所以立也陰下為尊卑之位蓋主靜而動也故  
為月門太陰所生不但日月出入於此太陽所生酉  
至酉而門雖始於寅至卯而門彌於此太陽所生酉  
望一酉而門雖始於寅至卯而門彌於此太陽所生酉  
之陽所以極贊坎離功用之大也左右又曰此一節  
**明伏羲八卦也八卦相錯者明交相錯而成六十**  
**四也數往者順若順天而行是左旋也皆已生之**  
**卦也故云數往也知來者逆若逆天而行是右行**  
**也皆未生之卦也故云知來也夫易之數由逆而**

**成矣此一節直解**  
橫圖觀之有乾一而後有兌二有兌二而後有離三有離三而後有震四有震四而後有巽五有巽五而後有坎六有坎六而後有艮七  
坤八亦有震之初為冬至此易之所為春也而圖之  
左方自震之初為冬至此易之所為春也而圖之  
乾之末為夏至為進而得其已生之卦自巽至今  
日而追數昨日也故曰數往者順其已生之卦自巽至今  
初為夏至為進而得其已生之卦自巽至今  
冬至為進而得其已生之卦自巽至今  
來日也故曰數往者順其已生之卦自巽至今  
後始也故曰數往者順其已生之卦自巽至今  
數也故曰數往者順其已生之卦自巽至今  
而後也故曰數往者順其已生之卦自巽至今  
者誠以橫圖可以見卦畫之立圖則先解什則先圖論  
之因所謂圓圖者其實即推之圖而圓之耳又曰  
為冬至子之半無妄明夷為小寒丑之初震噬嗑隨  
家大寒丑之半無妄明夷為小寒丑之初震噬嗑隨  
臨為春分卯之半損節中孚為清蟄蟄卯之初歸同人  
睽兌為穀雨辰之半履泰為立夏巳之初大畜需

易經卷之八



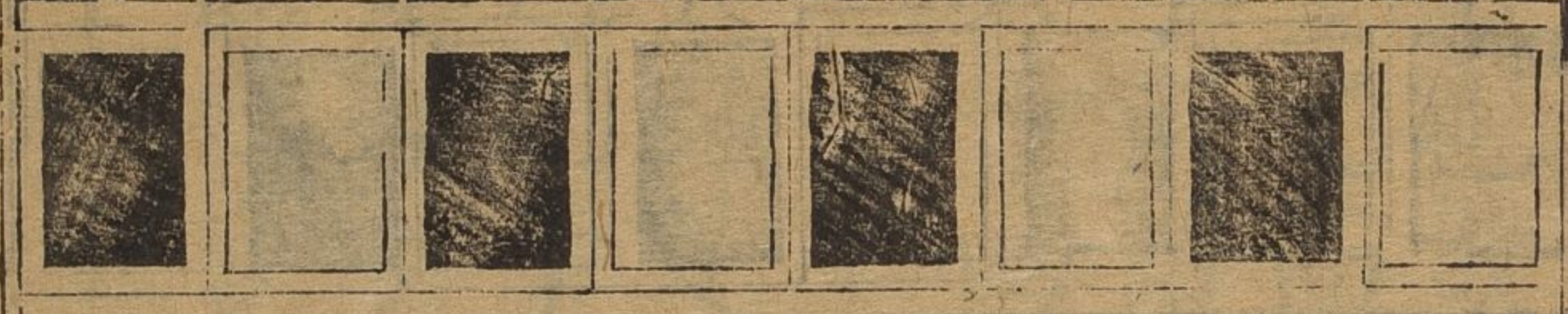
小畜為小滿巳之半大壯大有夫為芒種午之初  
 至乾之未交夏至午之半馬也此二十二卦皆進而  
 得夫震離兌乾巳生之初與并盡為大暑未之半升  
 過鼎相為小暑未之初困未濟解為處暑申之半坎  
 訟為立秋中之初師未為秋分酉之半咸旅小過  
 蒙為白露酉之初漸寒艮為霜降戌之半謙否為立  
 為寒露戌之初小至子之半觀之比利為大雪  
 冬亥之初萃晉豫為小至子之半馬也此三十二卦  
 子之初至坤之未交冬至子之半馬也此三十二卦  
 皆進而得夫巽坎艮坤未生之半馬也此三十二卦  
 立總為八節每節各計兩卦如坤復為冬至无妄  
 明夷為立春節同人臨為春分小寒至觀比利為大  
 每氣各計三卦如頤屯益為小寒至觀比利為大  
 靈之類是也八節計十六卦十六氣計四十八卦  
 合之為六十四卦此 ○朱子答董銖曰所問先天  
 以卦配氣者馬也此 ○朱子答董銖曰所問先天  
 圖曲折細詳圖意若自乾一橫排至坤八此則全  
 是自然故說卦云易逆數也皆自巳生之卦以若如圓  
 圖則須如此方見陰陽消長次第 震一陽離兌二

陰坎艮二陰雖自稍涉安排然亦莫非自然之理自  
 陰坤三陰雖自稍涉安排然亦莫非自然之理自  
 各至夏至為順蓋與前逆數者相反 皆自來生而  
 卦自夏至冬至為逆蓋與前逆數者同其左右與  
 今天文說左右不同蓋從中而分其初若有左右  
 之勢爾 自北而東為左 又曰易逆數也以康節說  
 方可通但方圓則一向皆逆若以圓圖看又只是  
 一半逆不知如何 ○西山蔡氏曰其法自子中至  
 午中為陽初四爻皆陽中前二爻皆陰後二爻皆  
 陽上一爻為陰二爻為陽三爻為陰四爻為陽自  
 午中至子中為陰初四爻皆陰中前二爻為陽後  
 二爻為陰上一爻為陽二爻為陰三爻為陽四爻



伏 羲 六 十

乾大 坤大 震大 巽大 坎大 離大 兌大 乾大 坤大 震大 巽大 坎大 離大 兌大 乾大 坤大 震大 巽大 坎大 離大 兌大



六十 三十 十六 八 四 兩

為陰在陽中上二爻則先陰而後陽陽生於陰也  
 在陰中上二爻則先陽而後陰陰生於陽也其序  
 始震終坤者以陰陽消息為數也雙湖胡氏曰觀  
 居四方之正位乾坤坎離反覆只是一卦以四正卦  
 卦居四隅不正之位震巽反為艮巽反為兌本只震  
 巽二卦反而成四卦反而言之天位乎上地位乎  
 下日生於東月生於西山鎮西北澤注東南風起  
 西南雷動東北自然與天地大造化合先天八卦  
 對待以立體如此其位則乾一坤八兌二艮七  
 三坎六震四巽五各相對而合成九數其畫則  
 乾三坤六震四巽五各相對而合成九數其畫則  
 相對而合成九數九老陽之數乾之象而  
 無所不包也造化隱然尊乾之意可見矣



四卦次序

坤利比觀豫晉否謙艮蹇小過旅咸噬嗑蒙渙解未臨訟蠱井巽恒大過



極

右前八卦次序圖即繫辭傳所謂八卦成列者此圖即其所謂因而重之者也故下三畫即前圖之八卦上三畫則各以其序重之而下卦因亦各衍而為八也若逐爻漸生則邵子所謂八分爲十六十六分爲三十二三十二分爲六十四者猶見法象自然之妙也

附錄朱子曰易有太極是生兩儀兩儀生四象四象生八卦此一節乃孔子發明伏羲畫卦自然之形體次第最爲切要古今說者惟康節明道二先生爲能知之故康節之言曰一分爲二二分爲四四分爲八八分爲十六十六分爲三十二三十二



分爲六十四猶根之有榦榦之有枝愈大則愈少愈細則愈繁而明道先生以爲加一倍法其發明孔子之言又可謂最切要矣蓋以河圖洛書論之太極者虛中之象也兩儀者陰陽奇偶之象也四象者河圖之一合六二合七三合八四九洛書之一合九二合八三合七四合六也八卦者河圖四實四虛之數洛書四正四隅之位也以卦畫言之太極者象數未形之全體也兩儀者一爲陽而一爲陰陽數一而陰數二也四象者陽之上生一陽則爲二而謂之太陽生一陰則爲二而謂之少陰陰之上生一陽則爲二而謂之少陽生一陰則

爲二而謂之太陰也四象既盡則太陽居一而含九少陰居二而含八少陽居三而含七太陰居四而含六此六七八九之數所由定也八卦者太陽之上生一陽則爲三而名乾生一陰則爲三而名兌少陰之上生一陽則爲三而名離生一陰則爲三而名震少陽之上生一陽則爲三而名巽生一陰則爲三而名坎太陰之上生一陽則爲三而名艮生一陰則爲三而名坤康節先天之說所謂乾一兌二離三震四巽五坎六艮七坤八者蓋謂此也至於八卦之上又各生一陰一陽則爲四畫者十有六經雖无文而康節所謂八分爲十六者此



也。四畫之上又各生一陰一陽，則爲五畫者三十有二。經雖无文，而康節所謂十六分爲三十二者，此也。五畫之上又各生一陰一陽，則爲六畫之卦六十有四，而八卦相重，又各得乾一兌二離三震四巽五坎六艮七坤八之次，其在圖可見矣。○天地之間，莫非太極陰陽之妙。聖人仰觀俯察，遠求近取，固可超然而默契於心矣。故自兩儀未分，渾然太極，而兩儀四象六十四卦之理已粲然於其中。太極分而兩儀，則太極固太極，兩儀固兩儀也。兩儀分而四象，則兩儀又爲太極，而四象又爲兩儀矣。自是而推四而八，八而十六，十六而三十二。

三十二而六十四，以至於有百千萬億之无窮，雖見於模畫，若有先后而出於人爲，然其已定之形已成之勢，固已具於渾然之中，而不容毫髮思慮作爲於其間也。○答袁樞曰：要見得聖人作易衆原直截分明，不如且看卷首橫圖，自始初止，有兩畫時漸次看起，以至生滿六畫之後，其先後多寡既有次第，而位置分明，不費辭說。於此看得方見六十四卦全是天理自然，挨排出來，聖人只是見得分明，契只依本畫出，元不曾用一毫智力添助。○問：四爻五爻者何所主名？曰：一畫爲儀，二畫爲象，三畫爲卦，則八卦備矣。此上若旋次各加陰陽



一畫則積至三重再成八卦者八方有六十四卦之名若徑以八卦徧加乎一卦之上則亦於其位而得名焉方其四畫之時未成八卦故不得而名之耳又曰第四畫者以八卦為太極而復生之兩儀也第五畫者八卦之四象也第六畫者八卦之八卦也○又詩曰諸儒談易謬紛紛只見繁枝不見根觀象徒勞推互體玩辭亦是逞空言須知一本能雙幹始信千兒與萬孫喫緊包犧為人意悠悠千古向誰論雲莊劉氏曰易畫生於太極故其理為天下至精易畫原於太極故其數為天下之至變太極理也形而上者必有所依而後立故雖不襟乎圖書之數而亦不離乎圖書之數太極為理之原圖書為數之祖理之與數本非二致也合而觀之斯可矣

伏

義

六

十

姤 遯 否 坤 艮 巽 恒 鼎 大過 解 困 未濟 旅 未濟 鼎 噬嗑 離 睽 大有

否 遯 姤 无妄 同人 履 乾

萃 咸 困 大過 隨 革 兌 夬

豫 小過 解 損 震 四曲 艮 歸妹 大壯

豫 小過 解 損 震 四曲 艮 歸妹 大壯

豫 小過 解 損 震 四曲 艮 歸妹 大壯

豫 小過 解 損 震 四曲 艮 歸妹 大壯

豫 小過 解 損 震 四曲 艮 歸妹 大壯

軒 階 不 醒 蠶 豎 豎 豎 豎







於

上交於陰陰下交於陽而四象生矣朱子曰此  
 生第二爻而言也陽下之半上交於陰上之半則  
 生陰中第二爻之奇一偶而為少陽少陰者一  
 上之偶而為太陽少陰者一奇一偶而為少陽少  
 奇一偶而為太陽少陰者一奇一偶而為少陽少  
 太陽一偶而為太陽少陰者一奇一偶而為少陽  
 偶今分為初爻之陽交於陰陰交於陽而生天之四  
 象剛交於柔柔交於剛而生地之四象朱子曰此  
 一爻生第三爻言也陽謂太陽陰謂太陰剛謂少  
 陽柔謂少陰太陽之奇一偶而為太陽少陰者一  
 大陰中第三爻之奇一偶而為太陽少陰者一  
 之上半交於太陽之奇一偶而為太陽少陰者一  
 之一奇一偶而為太陽少陰者一奇一偶而為少  
 之下半則生少陰中第三爻之奇一偶而為少  
 為震矣少陰之奇一偶而為少陰中第三爻之奇  
 中第三爻之奇一偶而為少陰中第三爻之奇一  
 象生八卦也乾一奇一偶而為少陰中第三爻之  
 偶今分為八卦也乾一奇一偶而為少陰中第三  
 爻餘皆放此而初爻二爻坤一

生

天之四象又分為八矣乾兌艮坤生於二故為地之四象  
 八卦相錯而後萬物生焉朱子曰一卦之四象  
 四卦成矣然第三爻之相交則生第四爻而下一  
 一偶於是一奇一偶各為四卦則生第五爻而  
 一奇亦分為十六矣第一四爻又相交則生第五  
 下四爻亦分為一奇一偶各為四卦則生第五爻  
 第六爻亦分為一奇一偶各為四卦則生第五爻  
 第六爻而下一奇一偶各為四卦則生第五爻  
 為六十四而自三畫以上加一倍以至六畫則  
 三畫者亦加一倍而卦體橫分亦為六十四矣  
 數殊塗不約而會如合符節不差毫釐正是易  
 妙是故一分為二二分為四四分為八八分為十  
 六十六分為三十二三十二分為六十四猶根之  
 有幹幹之有枝愈大則愈少愈細則愈繁是故乾  
 以分之坤以翕之震以長之巽以消之長則分分







坤无陽艮坎一陽巽二陽為陽在陰中逆行乾无  
 陰兌離先天圖左陽右陰左三十二卦陽始於復  
 之初九歷十六變而二陽臨又八變而三陽泰又  
 三變而四陽大壯又二陽夬而五陽漸所謂陽在  
 陽之進也始緩而終速其進也漸所至无妄二十  
 中順也進也陽主升自下而升亦順也復至无妄  
 陽明也至同人二十者陽之微在東則著在南則  
 至泰三陽之盛陽在北則微在東則著在南則盛  
 順也陽順而盛陽在北則微在東則著在南則盛  
 十二卦則反是故曰真至之理按圖可見矣又曰  
 復至乾九百一十有二陰復至乾九百一十有八  
 坤凡百一十有二陰復至乾九百一十有八  
 乾居圖之左方也故陽多而陰少自姤至坤居  
 圖之右陰方也故陰多而陽少一畫陽便對  
 右邊一畫陰左邊一畫陰便對右邊一畫陰左  
 以立體而陰陽各居其半也由此觀之天地問  
 陽各居其半本无截然為陽截然為陰之際造  
 化貴陽賤陰聖人扶陽抑陰故為消長之際造

用數不過乎中也朱子曰此更宜思故離當寅坎當申而數常踰之者陰陽之益也然  
 山蔡氏曰此一節論陰陽往來皆以半可見矣坎離  
 言離中當卯坎中當酉然離之生巳起於寅震中  
 坎之生巳起於申巽中故謂離當寅申而言也  
 當子半乾當午則離就寅申而言也○王齋胡  
 氏曰坎離而始於申是坎當申而為陰也○王齋  
 陰而始於申而為陰也○王齋胡氏曰坎離而始  
 者離雖當寅申而為陰也○王齋胡氏曰坎離而  
 是取寅申而為陰也○王齋胡氏曰坎離而始於  
 乎地至寅申則溫厚之氣始用事午位陽雖生而  
 害於陽至寅申則溫厚之氣始用事午位陽雖生而  
 不過乎寅申之中也○王齋胡氏曰坎離而始於  
 不及卯辰震當子也○王齋胡氏曰坎離而始於  
 已震當丑寅巽當未申艮當戌亥皆四方之中四



隅之會也。此即邵子怕處其盛之意。又大易論曰天  
 地定位否泰反類。山澤通氣損成見義。風雷相薄  
 恒益起意。水火相射。既濟未濟。四象相交。成十六  
 事。八卦相盪。為六十四。朱子曰：此是說方圖中兩  
 南角坤是地定位。便對東北角泰西南角否。乾東  
 乾是兌次坤是艮。便對西北角泰西南角否。乾東  
 卦亦如是。共十六卦。又曰：方圓自西北之東南。便  
 是問有乾以坤自東北之西南。便由北之南。便  
 其益為是。自兩角尖射。上與乾坤大相對於此。八卦見  
 恁地巧。是○天台董氏曰：愚因邵子大易吟。欲以方  
 圖分作四層。看其第一層。四隅。乾坤否泰。四卦所  
 謂天地定位。否泰反類也。然以周圖二卦。定位之  
 直觀也。其第二層。四隅。兌艮咸損。四卦所謂山澤通  
 氣。損成見義也。然以周圖二卦。損成見義也。其第  
 兌二艮六之卦。此見以周圖二卦。損成見義也。其第  
 四隅。兌艮六之卦。此見以周圖二卦。損成見義也。其第

未濟是也。然以周圖十二卦。橫直觀之。亦皆與三  
 坎六之卦。此足以見水火不相射之象也。其最裏  
 一層。為震巽恒益。四卦所謂風雷相薄。恒益起意  
 其象亦可見矣。以此言之。邵子之詩。曉然足以見  
 自然之法。妙又詩曰：耳目聰明。男子身。洪鈞賦。予不  
 為貧。須探月窟。方知物未躡。天根豈識人。乾遇巽  
 時。觀月窟。地逢雷。處見天根。天根月窟。閑來徃。三  
 十六宮。都是春。朱子曰：先天圖自復至乾。陽也。自  
 月窟指復始。二卦。乃至坤陰也。圖之所從。起於坤三  
 六宮之說。邵子嘗曰：八卦之象。不易者四。乾坤坎  
 離。為二卦。以六變。而為艮巽。反為兌。本是四卦。以  
 易為二卦。以六變。而為艮巽。反為兌。本是四卦。以  
 乾坤坎離。順中孚。大小。卦反易。者二十八。卦如屯  
 如蒙之類。本五十六。卦反易。者二十八。卦如屯  
 六變。為二十四也。張行成曰：天地之間。惟一。無對  
 惟中。無對。乾坤。中孚。小過。一。坎。離。陰陽。之間。惟  
 似乾。坤。之。一。中。孚。小。過。一。坎。離。陰。陽。之。間。惟  
 其餘。五十六。卦。不。純。子。一。舟。中。者。則。有。對。也。劉。砥







於二太故為天四象離震巽坎生於二少故為地  
四象其言乾兌巽坎同而論四象剛柔四象既殊四字分之二朱子  
唯以陰卦之二字明之其論四象者以此四卦自陰  
儀中來以巽坎艮坤為天地四象者以此四卦自陽  
儀中來以乾兌巽坎為天地四象者以此四卦自陰  
其象於天離震巽坎生於少陰少陽故屬其象於  
地二者各有不同也但詳玩邵子本意謂陰陽相  
交者指陽儀中之陰陽交而為天地四象指陰儀  
剛柔是以老交少交而為天地四象剛柔為少陰  
然為少陰朱子易少交少交而為天地四象剛柔  
柔為少陰朱子易少交少交而為天地四象剛柔  
地四象其分然有別朱子四象之說雖非邵子本  
意然因是初見圖之分陰陽者以交而為象  
之或老或少初見圖之分陰陽者以交而為象  
八卦震兌西為長少相合於方以長少之合為非  
比為長少相合於方以長少之合為非其偶必  
若伏義先天八卦震兌西為長少相合於方以長  
風不相悖長少合以少男而合陰少之合為山澤  
以長合長少合以少男而合陰少之合為山澤通氣  
庄底不成其歸却在伏羲上今邵子說四象之交

即文王之說也朱子說四象之交即伏羲之說也  
觀朱子之說實廣邵子未盡之意而規邵子說者  
亦庶乎有○問邵子云先天之學心法也圖皆從  
中起萬化萬事生于心何也曰其中白處便是太  
極三十二陰三十二陽便是兩儀十六陰十六陽  
底便是四象八陰八陽底便是八卦又曰萬物萬  
化皆從這裏流出是心法皆從中起也  
心法也圖皆從中起也皆者其故何也  
而言也天地定位圓圖之從中起也皆者其故何也  
以散之方圖之從中起也皆者其故何也  
故圓圖左旋起於六十四之坤五與十所寄之位也  
是中也起於天地之定也西也起於與東南之交  
也直也於震巽東北西南之交也直也於與東南之  
相直也則起於恒震巽益東西相直也於與東南之  
益恒巽是中也起於恒震巽益東西相直也於與東南之  
動以定位為本方者雷風之動散也由此而論圓者  
靜而无靜固先天之心法欤是不可不皆求之圖



也○雙湖胡氏曰程氏此論甚的愚因推之天地定雷風相薄次東北西南之中澤通氣坎西東北之卦雷風相薄次東北西南之中澤通氣坎西東北之卦散之正居方圖中心兩以潤之日以相之則坎次巽離次震艮以止之兌以說之則艮坎兌次離乾以君之坤以藏之則乾次兌坤次艮實由問圖中而達乎西北東南方圖亦自中起也

雖无文吾終日言之不離乎是何也曰先天圖今所寫者是以一歲之運言之若大而古今十二萬九千六百年亦只是這圈子小而一日十二時亦只是這圈子都從復上推起去又曰以月言之自坤而震月之始生初三日也至兌則月之上弦初八日也至乾則月之望十五日也至巽則月之始虧十八日也至艮則月之下弦二十三日也至坤

則月之晦三十日也又曰一日有一日之運一歲有一歲之運大而天地之終始小而人物之生死遠而古今之世變皆不外乎此只是一箇盈虛消息之理如納甲法乾納甲壬坤納乙癸離納巳坎納戊巽納辛震納庚兌納丁艮納丙亦是此王齊曰自有先天圖以後如納甲法道家脩養法下至火珠林占筮等書莫不自先天圖出所謂天地萬物之理盡在也○易訓變易又訓交易是博易之義其中者是也

觀先天圖便可見東邊一畫陰便對西邊一畫陽蓋東一邊本皆是陽西一邊本皆是陰東邊陰畫本皆是自西邊來西邊陽畫都是自東邊來如在西是東邊五畫陽過來復在東是西邊五畫陰過



來互相博易而成易之變雖多般然此是第一變  
又曰陽中有陰陰中有陽兩邊交易各各相對其  
實非此往彼來只是其象如此然聖人當初亦不  
恁地思量只是畫一個陰畫一個陽每個便生兩  
箇就一箇陽上又生一個陽一個陰就一個陰上  
又生一箇陰一箇陽只管恁地去自一爲二二爲  
四四爲八八爲十六十六爲三十二三十二爲六  
十四既成便如此齊整皆是天地本然之妙元如  
此但畧假聖人手畫出來○問先天圖有自然之  
象數伏羲當初亦知其然否曰也不見得如何但  
橫圖據見在底畫較自然圓圖便是就這中間拗

做兩截恁地轉來底是奇恁地轉去底是偶有些  
造作不甚依他元初畫底伏羲當初也只見太極  
下面有個陰陽便知得一生二二又生四四又生  
八恁地推去做成這物事不覺成來却如此齊整  
○答葉永卿曰先天之說此須先將六十四卦作  
一橫圖則震巽復始正在中間先自震復却行以  
至於乾乃自巽姤而順行以至於坤便成圓圖而  
春夏秋冬晦朔弦望晝夜昏旦皆有次第此作圖  
之大指也又左方百九十二爻本皆陽右方百九  
十二爻本皆陰乃以對望交相博易而成此圖若  
不從中起以向兩端而但從頭至尾則此等類皆



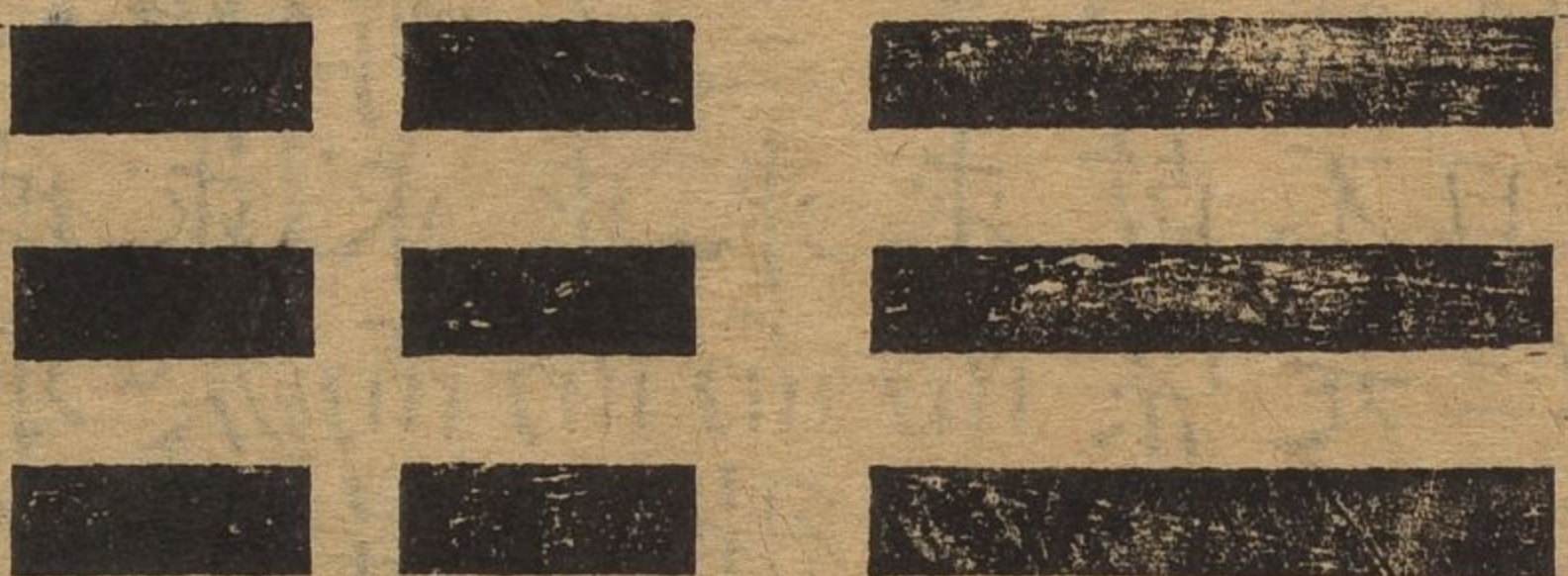
# 文王八卦次序

乾父

坤母

艮坎震

兌離巽



震長男

坎中男

艮少男

巽長女

離中女

兌少女



得乾初爻

得乾中爻

得乾上爻

得坤初爻

得坤中爻

得坤上爻

不可通矣。試用此意推之，當自見得也。○先天乃伏羲本圖，非康節所自作。雖无言語，而所該甚廣。凡今易中一字一義，无不自其中流出者。○問先天圖與太極圖不同，如何？曰：中間虛者，便是太極。他圖說從中起，今不合。方圖在中間，塞却待取出。放外他兩邊生者，即是陰根陽陽根陰。這箇有對從中出者，无對。○問先天圖如何移出方圖？曰：在下。曰：是其挑出。臨川吳氏曰：義皇始畫八卦，因而重之，作連山歸藏周易。雖一圖而無書也。後聖因用文各不同，馬三易既亡，其二而周易之圖存。世儒誦習，知有周易而已。義皇卦圖鮮或傳授，而淪落於方技家。雖其說具見於係辭說卦，而讀者莫之察也。至邵子始得而發揮之，於是人乃知有羲皇之易，不至於沿流而迷其源焉。厥功大矣。



右見說卦

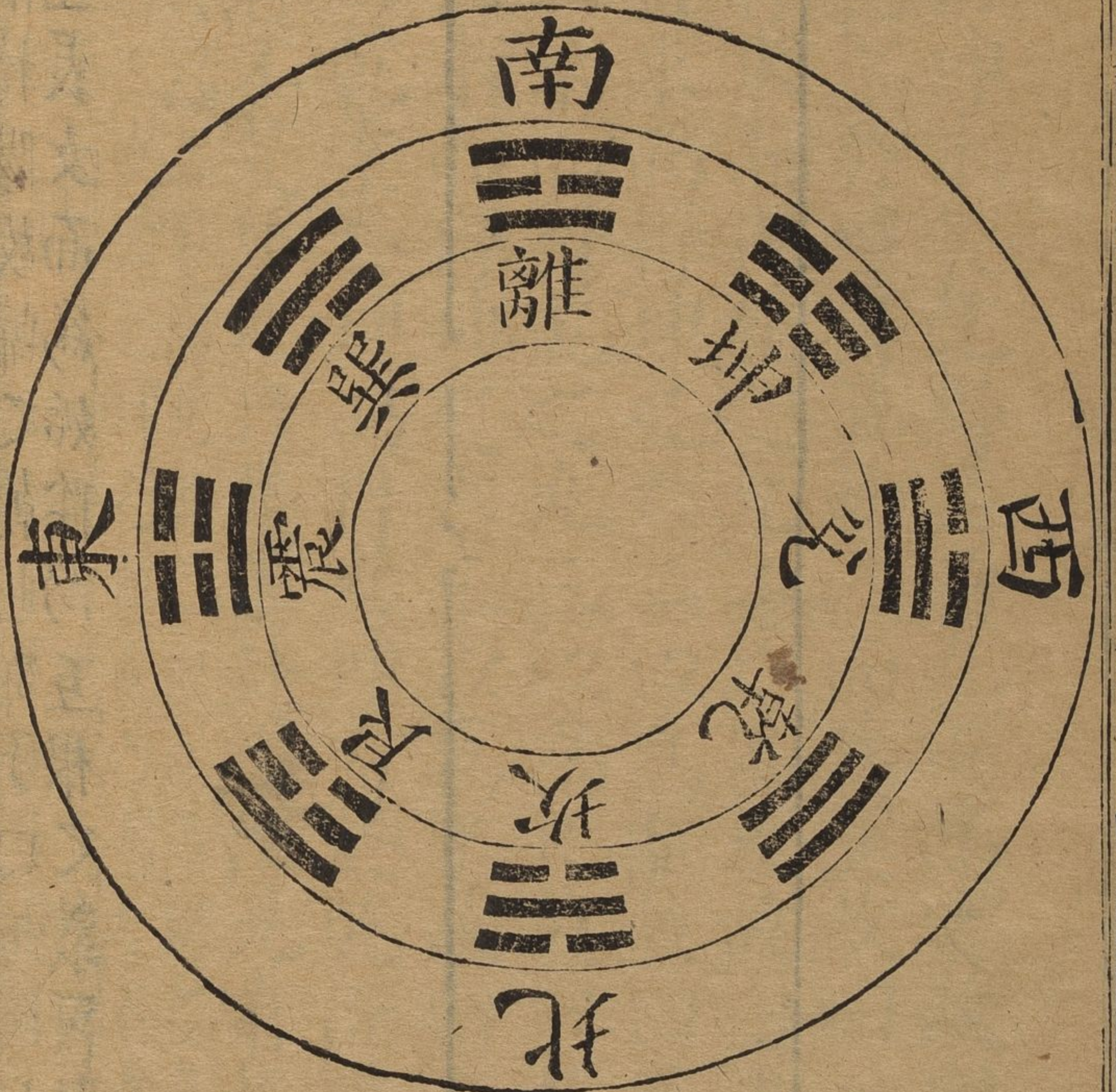
**附錄**朱子曰坤求於乾得其初九而為震故曰一索而得男乾求於坤得其初六而為巽故曰一索而得女坤再求而得乾之九二以為坎故曰再索而得男乾再求而得坤之六二以為離故曰再索而得女坤三求而得乾之九三以為艮故曰三索而得男乾三求而得坤之六三以為兌故曰三索而得女又曰乾索於坤而得女坤索於乾而得男初問畫卦時不是恁地只是畫卦後便見有此象耳

王齋胡氏曰三男陽也乾之似也乃歸之於坤求而後得何也蓋三女陰也坤之似也乃歸之於乾求而後得何也蓋三男本坤卦各得乾一陽而成此陽根於陰故歸之坤也三女本乾卦各得坤一陰

而成此陰根於陽故歸之乾也鄧子曰用孕長男而為復父生長女而為姤陰陽互根之義可見矣



# 文王八卦方位



右見說卦邵子曰此文王八卦乃入用之位後天之學也

## 附錄

邵子曰至哉文王之作易也其得天地之用

乎故乾坤交而為泰坎離交而為既濟也乾生於

子坤生於午坎終於寅離終於申以應天之時也

置乾於西北退坤於西南長子用事而長女代母

坎離得位而兌艮為偶以應地之方也王者之法

其盡於是矣朱子曰此言文王改易伏羲卦圖之

南而為泰矣自離東坎西而交則離兩坎東而為

既濟矣乾坤之交者自西北坤所以成而反其由生

也故再變則乾退乎西北坤退乎西南也坎離之

巽代母者長於東南也震用事者發生於東方



其

北離東坎西者先天卦位乾坤猶南北而交坤南  
 乾則坎上離下故交而為既濟也先夫卦由東西而  
 交則坎上離下故交而為既濟也先夫卦由東西而  
 而云生於子者以乾陽始於復上子之半也居午而  
 居子而云生於子者以乾陽始於復上子之半也居午而  
 也午乾之所已成今下而交坤於子於是反其所由  
 生也子乾之所已成今下而交坤於子於是反其所由  
 由生也子乾之所已成今下而交坤於子於是反其所由  
 南也先天卦離當寅而後天卦則乾退於西坤退於  
 離交坎而終於申也寅當而終於申也寅當而終於申  
 則交於坎而向西是東自寅也東而西也西而東也  
 位其變則坎而向西是東自寅也東而西也西而東也  
 變而為後天卦乾坤既退則離上而得乾位也故再  
 而得坤位也震代乾父始事而發離上而得乾位也故再  
 繼事而長養於東南也先天時之不窮也故曰應天後  
 交也將變而無定也而交時之不窮也故曰應天後  
 天主坎離震兌之交而交也易所以有定位也天地方  
 而有常也故曰應地此文王作易所以有定位也天地方  
 用而邵子以至於文王八卦蓋本之坤卦正此圖之  
 辭文王所作而謂西南八得朋東北喪朋正此圖之

地

也方位又曰易者一陰一陽之謂也震兌始交者也  
 故當朝夕之位坎離交之極者也故當子午之位  
 巽艮不交而陰陽猶雜也故當用中之偏乾坤純  
 陽純陰也故當不用之位也西山蔡氏曰此一節  
 陽本在上陰本在下兌艮一陽在上巽一陰在下故  
 云不交震一陰本在下兌艮一陽在上巽一陰在下故  
 在中離陰在中故為交之極春陽之始故震居之  
 秋陰之始故兌居之夏陽之極陰生故離居之冬陰  
 極陽生故坎居之艮一陽二陰巽二陽一陰猶有  
 用乾純陽故坤純陰不為用東方為陽西方為陰  
 陰不用故乾坤居西隅也乾艮居南方坤巽居北方  
 居南隅也又曰兌離巽得陽之多者也艮坎震得  
 陰之多者也是以為天地用也乾極陽坤極陰是  
 以不用也又曰震兌橫而六卦縱易之用也宋子

大方廣...

圖說...

三



考此圖而更爲之說曰震東兌西者陽主進故以少爲貴而北位乎右也坎北者進之中也離南者退之方也震兌輕而坎重也事之卦然震兌始而坎離終震兌居不用也坤西南者父尊故坤猶母既老而退全不用之也然巽東南者父少故坤猶母既老而退全不用之也坤至其西者不復用也四偶不正之故巽稍向東而艮皆未用也然巽東南者父少故坤猶母既老而退全不用之也坤至其西者不復用也四偶不正之故巽稍向東而艮皆未用也

於西故在先居西月正照於子夜分時也故在後天則居艮旺於卯兌金旺於酉土旺於辰戌未申此所謂易之用也○平庵項氏曰後天之序巽東南此所謂易之用也○平庵項氏曰後天之序巽東南此所謂易之用也○平庵項氏曰後天之序巽東南此所謂易之用也

三男之位也自東南之巽以至西方之兌皆母與



三女之位也。故坤蹇解卦之彖辭皆以東北爲陽方，西南爲陰方。然則謂冬春爲陽，夏秋爲陰，亦是一說。但說卦又以乾爲西北，則陰有不盡乎西，以巽爲東南，則陽有不盡乎東，此亦以來書之說推之。而說卦之文適與彖辭相爲表裏，亦可以見此圖之出於文王也。但此自是一說，與他說十二卦之類各不相通耳。又曰：據邵氏說，先天者伏羲所畫之易也，後天者文王所演之易也。伏羲之易初无文字，只有一圖以寓其象數，而天地萬物之理陰陽始終之變具焉。文王之易即今之周易，而孔子所爲作傳者是也。孔子既因文王之易以作傳，

則其所論固當專以文王之易爲主。然不推本伏羲始畫之易，只從中半說起，不識向上根原矣。故十翼之中如八卦成列，因而重之，太極兩儀四象八卦，而天地山澤雷風水火之類，皆本伏羲畫卦之意。而其於啓蒙原卦畫一篇，亦分兩儀伏羲在前，文王在後，必欲知聖人作易之本，則當考伏羲之畫。若只欲知今易書文義，則但求之文王之經。孔子之傳足矣。兩者初不相妨，而亦不可以相襍也。又曰：自初未有畫時，說到六畫滿處者，邵子所謂先天之學也。卦成之後，各因一義推說，邵子所謂後天之學也。如繫辭說卦三才六位之說，即所







然

披河圖以作易未必預見於書文王但擬先天八卦  
 然相符合于所以見天地之間合而自然之數其自  
 聖人心中不可不察焉有不期而合者此理之所  
 必同也坤中爻則成坎而變坤之位故天乾中爻  
 乾位西北先氣上騰而交坤位西南先爻故離居  
 乾之北故地氣上騰而交坤位西南先爻故離居  
 坎下爻則成兌為秋先坎居北而為冬震居東則成  
 兌居西而為春後天離之位故坎居北而為冬震居  
 震為先天離之位故坎居北而為冬震居東則成  
 進而位於東北乾既先西震之位而當先震之反也  
 天坤既位於西南而當先巽之反也巽則退而位於  
 東南之卦所由定如此夫豈舍先夫而自為之哉四  
 隅之卦所由定如此夫豈舍先夫而自為之哉四

進

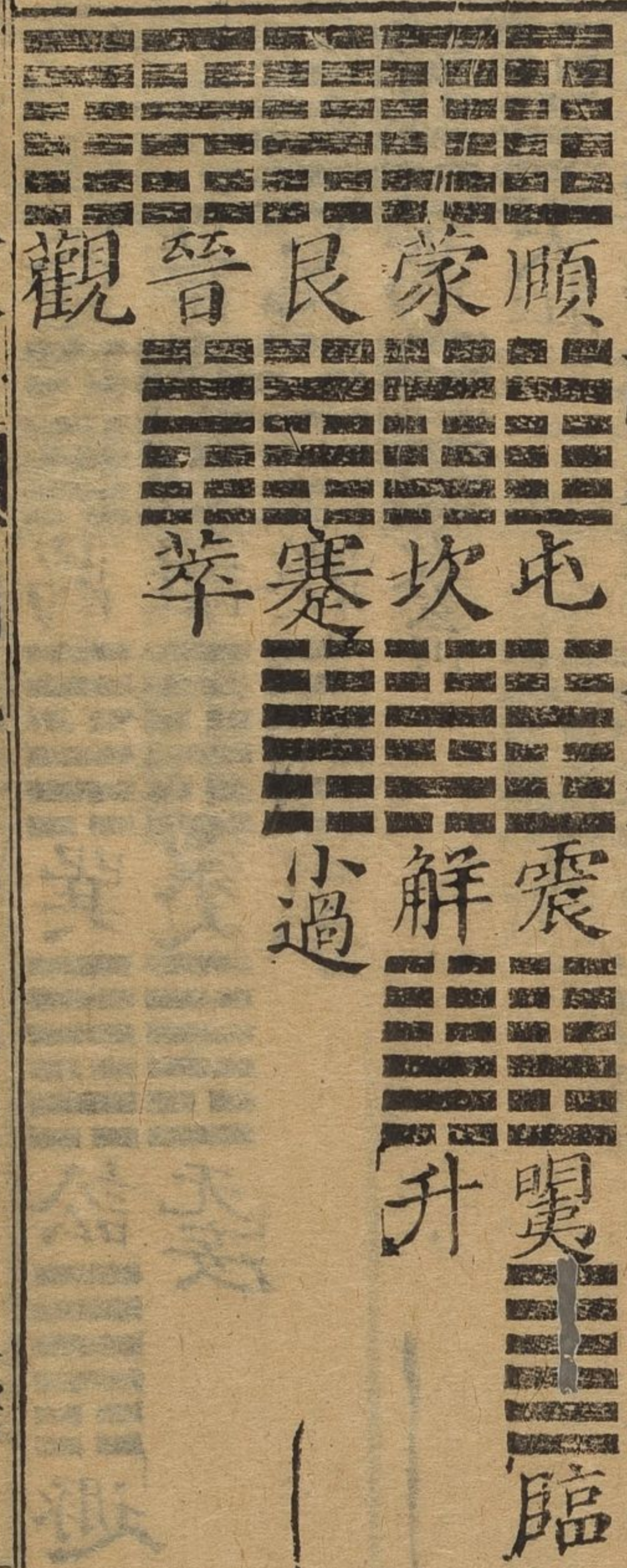
卦變圖彖傳或以卦變為說今作此圖以明之蓋易

中之一義非畫卦作易之本指也

九一陰一陽之卦各六皆自復姤而來五陰五陽卦同圖異



九二陰二陽之卦各十有五皆自臨遯而來四陰四陽卦同圖異



易經卷之八



遁 鼎 巽 訟 遯

革 離 家人 无妄

兌 睽 中孚

需 大畜

姤

凡三陰三陽之卦各三十皆自泰否而來

損 節 燥 泰

賁 繫 豐

噬 隨

益

鹽 井 恒

未濟 困

渙

旅 咸

漸

否

咸 旅 漸 否

困 濟 渙

井 蠱

恒

隨 噬 益

繫 賁

自十五皆自大壯變而來



豐

節

歸妹

泰

凡四陰四陽之卦各有十五皆自大壯觀而來二

陰一陽圖已見前

畜

睽

率

離

家人

无妄

巽

訟

遯

萃

蹇

過

坎

解

升

晉

艮

蒙

圖說首

三



屯 頤

震

巽

臨

凡五陰五陽之卦各六皆自夬利來一陰一陽圖

已見前

夬 夬

審

履

同人

姤

自此後六卦衍

比 利

豫

謙

師

復

夬 夬

審

履

同人

姤



右易之圖九有天地自然之易有伏羲之易有文王  
周公之易有孔子之易自伏羲以上皆无文字只有  
圖畫最宜深玩可見作易本原精微之意文王以下  
方有文字即今之周易然讀者亦宜各就本文消息  
不可便以孔子之說爲文王之說也

**附錄**董銖問近畧考卦變以彖辭考之說卦變者  
凡九卦蓋言成卦之由凡彖辭不取成卦之由則  
不言所變之爻程子專以乾坤言變卦然只是上  
下兩體皆變者可通若只一體變者則不通兩體  
變者凡七卦隨蠱賁咸恒漸渙是也一體變者兩  
卦訟无妄是也七卦中取剛來下柔剛上柔下之

類者可通至一體變者則以來爲自外來故說得  
有礙大凡卦變須觀兩體上下爲變方知其所由  
以成之卦朱子曰便是此處說得有礙且程傳賁  
卦所云豈有乾坤重而爲泰又自泰而變爲賁之  
理若其說果然則所謂乾坤變而爲六子八卦重  
而爲六十四皆由乾坤而變者其說不得不通矣  
蓋有則俱有自一畫而二二而四四而八而八卦  
成八而十六十六而三十二三十二而六十四而  
重卦備故有八卦則有六十四矣此康節所謂先  
天者也若震一索而得男以下乃是已有此卦了  
就此卦生出此義皆所謂後天之學也今所謂卦



位作謂

變者亦是有卦之後聖人見得有此象故發於彖辭安得位之乾坤重而爲是卦則更不可變而爲他卦耶若論先天一卦亦无既畫之後乾一兌二離三震四至坤居末又安有乾坤變而爲六子之理○凡今易中所言皆是後天之易耳以此見得康節先天後天之說最爲有功○太極兩儀四象八卦者伏羲畫卦之法也說卦天地定位至坤以藏之以見伏羲所畫八卦之位也帝出乎震以下文王即伏羲已成之卦而推其義類之辭也如卦變圖剛來柔進之類亦是就卦已成後用意推說以見此爲自彼卦而來耳非真先有彼卦而後方

有此卦也古註說賁卦自泰卦而來先儒非之以爲乾坤合而爲泰豈有泰復變爲賁之理殊不知若論伏羲畫卦則六十四卦一時俱了雖乾坤亦无能生諸卦之理若如文王孔子之說則縱橫曲直反覆相生无所不可要在看得活終无所拘泥則无不通耳○伊川不取卦變之說至柔來而文剛剛自外來而爲主於內諸處皆牽強說了王輔嗣卦變文變得不自然某之說却覺得有自然氣象只是換了一爻非是聖人合下作卦如此自是卦成了自然有此象○朱漢上易卦變只變到三爻而止於卦辭多有不通處某更推盡去方通如



无妄剛自外來而為主於內只是初剛自訟二移  
下來皆柔進而上行只是五柔自觀四換上去此  
等類按漢上卦變則通不得○卦有兩樣生有從  
兩儀四象加倍生來底有卦中互換自生一卦底  
互換成卦不過換兩爻這般變卦伊川破之及到  
那剛來而得中却推不行大率在就義理上看不  
過如剛自外來而得中分剛上而文柔等處看其  
餘多在占處用也貴卦節之象這雖无緊要然後  
面有數處彖辭不如此看无來處解不得變胡州  
彖辭中本義所釋卦變訟泰否隨蠱噬嗑賁无妄  
大畜咸恒晉睽蹇解升鼎漸渙只十九卦且所釋  
自訟晉與圖同外餘皆不合如隨自困噬嗑未濟  
既濟來據圖則自泰否來之類是也蓋圖雖因彖

變

傳而作而變則无所不通不可以一定拘也嘗  
考此圖之變各生於兩卦凡陽爻陰爻變則  
復初上往居陰位如師之二復二而下居陽  
陰爻變陽位如姤之變自下而上居陰位如  
來居陰位如姤之變自下而上居陽位如  
下為同人之初之類是也此圖變法又自是  
初不過陰陽爻移上換下而其例又不圖變  
用必八變為初爻之七者其例又不圖變之  
備也○鄒陽董氏曰鶴山魏氏謂朱子圖變  
於邵子為多不讀則魏氏之言為尤信朱子嘗  
即以作今觀此諸圖則魏氏之言為尤信朱子嘗  
即傳義畫愚亦謂未子又所以傳即易云

周易傳義朱子圖說畢

周易傳義朱子圖說

三



周易大傳卷之四

# 周易五贊

## 原象

太一肇判陰降陽升陽一以施陰兩而承

雲峯胡氏曰此畫前

之易也太極即太極以其未分則曰太一以共極至

則曰太極普坤曰乃順承天曰承天時行施與承雖見

於乾坤已畫之後此所言之則未畫之前天地自然之易也

此象與數凡陽皆一以施九陰皆兩而承其理固如

惟皇昊義仰觀俯察竒偶既陳兩儀斯設既幹乃支

一各生兩陰陽交錯以立四象竒加以竒曰陽之陽

竒而加偶陽陰以章偶而加竒陰內陽外偶復加偶

陰與陰會兩一既分一復生兩三才在目八卦指掌

竒竒而竒初一曰乾竒竒而偶兌次二焉竒偶而竒



次三曰離奇偶而偶四震以隨偶奇而奇巽居次五  
偶奇而偶坎六斯觀偶偶而奇艮居次七偶偶而偶  
坤八以畢初畫為儀中畫為象上畫卦成人文斯朗  
因而重之一貞八悔六十四卦由內達外或問一貞  
曰如乾夫大有大壯小畜需大畜泰內卦皆乾是一  
貞外卦八卦是八悔餘放此○問內卦為貞外卦為  
悔何如曰此出於洪範貞看來是正悔是過意外卦為  
字都是過了方悔這悔字是過底意思亦是多底意  
思下三爻便是正卦上三爻似似過多了恐是如比  
這貞悔亦似今占卜分甚主客○貞是事之始悔是  
事之終貞是事之主悔是事之客○貞是在我底悔是  
應人底文曰本卦是貞支卦是悔前後十卦文自有  
貞悔貞便是一箇靜之本然悔是動用之意○問卦  
爻凡物者多吉上者多凶曰時運之窮自是如此亦  
是貞交易為體往此來彼變易為用時靜時動降帝  
悔意交易為體往此來彼變易為用時靜時動降帝  
而王傳夏歷商有占无文民用弗章文王繫录周公

繫爻視此八卦二純六爻乃乾斯父乃坤斯母震坎  
艮男巽離兌女離南坎北震東兌西乾坤艮巽位以  
四維逢官立師命曰周易孔聖傳之是為十翼遭秦  
弗燼及宋而明邵傳義畫程演周經象陳數列言盡  
理得彌億萬年永著常式

述旨

昔在上古世質民淳是非莫別利害不分風氣既開  
乃生聖人聰明睿智出類超群仰觀俯察始畫奇偶  
教之卜筮以断可否或問伏羲之後文王周公之  
曰此无可考但周禮三易經卦皆作爲君師開鑿戶  
別皆六十有四則疑已有辭矣  
牖民用不迷以有常守降及中古世變風移淳流質

建



喪民偽日滋穆穆文王身蒙大難安土樂天惟世之  
患乃本卦義繫此彖辭爻及周公六爻是資因事設  
教丁寧詳密必中必正乃亨乃吉語子惟孝語臣則  
忠鈞深闡微如日之中爻豎末流淫於術數僂句成  
欺黃裳亦誤昭公二十五年臧昭伯如晉臧會  
平于立會會曰僂句不余欺也註僂句龜所出地名  
僂不信也謂求立為臧氏後也僂力主力具二反句  
居具反也雲峯胡氏曰臧會本有潛上之心曰僂句  
成欺者會欲以欺人不過借龜以成其欺也南蒯有  
叛志得黃裳之下其大敗也固宜曰黃裳亦誤者非易  
黃之中裳之下其大敗也固宜曰黃裳亦誤者非易  
之誤南蒯南蒯大哉孔子晚好是書常緯編既絕八  
用易之誤也

索以祛乃作彖象十翼之篇專用義理發揮經言居  
省象辭動察變占存亡進退陟降飛潛曰毫曰釐匪

本

差匪繆假我數年庶无大咎恭惟三古四聖一心垂  
象炳明千載是臨惟是學者不文其初文辭象數或  
肆或拘嗟予小子既微且陋鑽仰沒身奚測奚究匪  
警滋荒匪識滋漏維用存疑敢曰垂後

明筮

倚數之元參天兩地衍而極之五十乃備是曰大衍  
虛一无為其為用者四十九著信手平分置右於几  
取右一著掛左小指乃以右手揲左之策四四之餘  
歸之于扚初扚左手无名指間右策左揲將指是安  
再扚之奇通掛之算不五則九是謂一變置此卦扚  
再用存策分掛揲歸復準前式三亦如之可皆四八



三變既備數斯可察數之可察其辨伊何四五為少  
八九為多三少為九是曰老陽三多為六老陰是當  
一少兩多少陽之七孰八少陰少兩多一朱子曰老  
以變者无他到極處了无去處只得變回來做八六  
下來便是五生數了也去不得所以却去做七又曰  
辭三爻七八則當占兩卦辭全用九六則當占支卦  
辭既得初爻復合前著四十有九如前之為三變一  
交通十八變六爻發揮卦體可見老極而變少守其  
常六爻皆守永辭是當變視其爻兩兼首尾變及三  
爻占兩卦體或四或五視被所存四二五一二分一  
專皆變而他新成舊毀消息盈虛舍此視彼乾占用  
九坤占用六泰愕匪人姤喜來復朱子曰此卦六爻

誠

彖辭而二以內卦為貞外卦為悔一爻變則以木卦為  
支卦三爻變則占本卦及支卦二爻變則以本卦為  
變卦二爻不變爻占十卦仍以乾坤占二爻用餘卦占  
汪氏深曰聖人用易以明民托之卜筮或所得之辭  
闕然不相對者何哉古人之必誠敬專一以連于神也  
誠有神兩可之疑而合筮之必誠敬專一以連于神也  
故神明亦以正告之倘有不一而告者必誠敬專一以  
此而答彼實神明之著必告者必誠敬專一以連于神也  
特發其不告之例蓋神意專一告者必誠敬專一以連  
以言其不告也蓋神意專一告者必誠敬專一以連于  
否則問此而告也蓋神意專一告者必誠敬專一以連  
推強取辭以定吉凶或有不甚矣○雲莊劉氏曰筮法  
卦於辭上辭然其辭或有不甚矣○雲莊劉氏曰筮法  
人於辭上辭然其辭或有不甚矣○雲莊劉氏曰筮法  
有卦而辭已隨其所遇象上卦者深伏義教人卜而筮  
文王周公之辭所該終有卦象變而有時互卦不應  
辭之國語所載占卦象變而有時互卦不應  
也○鄱陽董氏曰劉氏之說雖與汪氏不同然此說

也○鄱陽董氏曰劉氏之說雖與汪氏不同然此說



又自不可廢也

### 稽類

八卦之象說卦詳焉考之於經其用弗專永以情言象以象告唯是之求斯得其要乾健天行坤順地從震動為雷巽入木風坎險水泉亦雲亦雨離麗文明電日而火艮止為山兌說為澤以是舉之其要斯得

雙湖胡氏曰文王繫彖周公繫爻至孔子而有象傳說卦其取象宜非一端也說卦之言象其有合於彖爻者即括彖爻之例也如震坎稱馬之類其有不合於彖爻者則又夫子之所自取也如坤牛震龍之類其有彖爻所未取而取者則又夫子所以括大象之類如乾天坤地之類以此求之亦有出於大象之外者如其庶乎不至於膠且泥矣凡卦六虛奇偶殊位奇陽偶陰各以其類得位為正二五為中二臣五君初始

上終貞悔體分爻以位應陰陽相求乃得其正

胡氏

曰須看兩正字不同得位為正主一爻而論陽居陽位陰居陰位是之謂正乃得其正分上下兩爻而論陰與陽應陽與陰應是之謂正也 凡陽斯淑君子居之凡陰斯慝小人為常可類求變非例測非常曷變謹此為則

### 警學

讀易之法先正其心肅容端席有翼其臨

朱子曰 于

卦于爻如筮斯得假彼象辭為我儀則字從其訓句逆其情事因其理意適其平曰否曰臧如目斯見曰止曰行如足斯踐毋寬以略毋密以窮毋固而可毋必而通平易從容自表而裏及其貫之萬事一理理定既實事來尚虛用應始有體該本無稽實待虛存

五書首



體應用執古御今由靜制動

或問理定既實以下八  
是謂一箇理都未曾有許多事却待他甚麼事來其  
所謂事來尚虛蓋謂事之方來尚虛而未實故有  
理則先自定固已實矣用之始有謂理之可實故有  
體該本云無謂理之體該萬物又初無存此理之體  
無下而云云稽考實理以待易書裏而文字言語御  
應無窮之用執古便制易書裏而文字言語御今  
分且便如今日之事以靜制動便是靜底事便舍往  
其理謂將即鹿無虞入于必陷于林中若舍而往  
是取吝便道這箇道理若財利者求之不已官爵者  
吝之不已便取吝龍勿用其理謂當此時只當潛晦  
當用若占得此爻凡事未可觀其象而君子動則觀  
其變而玩其占此若每見前輦之時觀其象而君子  
當知其所以理如此其若每見前輦之時觀其象而  
說君臣上下大事小事皆可用前輦之時觀其象而  
體雖甚實而所該者無形事之為用雖本虛而因應

乃有稽實存體所以玩理待虛應用所以制事當潛  
而潛當見而見皆理之自然而非不可易者非實乎  
求其所謂當然者則無形之可入則有亦之  
見之非虛乎處陋巷三過其門而不入則有亦之  
始有乎潔靜精微是之謂易體之在我動有常吉在  
昔程氏繼周紹孔奧指宏綱星陳極拱唯斯未啟以  
俟後人小子狂簡敢述而申

朱子答陸九韶曰近又  
呈蓋緣近世說易者於象數推上聖人經傳中說象數  
太拘滯支離不可究詰故推上聖人經傳中說象數  
者只此數條以意推之以為是足以上究聖人作易  
之本旨下濟生人觀變之過乎此者皆可以學易者  
以不知而問之凡說象數之論易是聖人摸寫高閣  
而造此問矣○答呂伯恭論未易窮竟其言處未免  
說殺了耳此說甚善但恐於窮竟其言處未免多着  
得似已分明卒章尤切不窮竟其言處未免多着  
教人安却望見教也○雙湖胡氏曰按五贊大要皆  
篇述作者之旨為占而作也三篇明筮以發其占四



篇稽類以考其象五篇以警學名終趨人讀易之際常  
 如卜筮之一臨假象辭以爲儀則而易只作筮之書今  
 象占如以一之也朱子嘗曰其深矣又本義啓論曰有  
 五贊皆以象占示教其可也衆言亂古折諸聖義朱子  
 天地矣可無易乎不可也衆言亂古折諸聖義朱子  
 不可也徒歎蓋自漢儒始變亂以虛無之論易爲術  
 其聖人而卒大亂於王弼且雜以亂古折諸聖義朱子  
 數之歸而卒大亂於王弼且雜以亂古折諸聖義朱子  
 晦蝕於天下寥寥秘載萬世理學之太極有圖易通有  
 書發往古傳焉中開成書皇極具經世之道始有係  
 屬治象數之條目是雖古經變亂未就釐正而大法正  
 蒙闡象數之條目是雖古經變亂未就釐正而大法正  
 虛無之學爲之目是雖古經變亂未就釐正而大法正  
 異端之起易置圖書劉牧指斥邵子勃興探前聖之迷  
 精微破俗學之易置圖書劉牧指斥邵子勃興探前聖之迷  
 明於世愚嘗謂之繆妄本義啓蒙有作而後易斷乎大  
 其不然可及明已今觀本義之爲書也圖書功於定而  
 自相混雜而經始爲之復觀初六之涉虛文者不至於  
 抑陰進君子蔽之曰象占而復觀初六之涉虛文者不至於  
 抑陰進君子蔽之曰象占而復觀初六之涉虛文者不至於

而天之經地之義人之紀也易之要領直包括無遺恨  
 此本義不可少於天下也啓蒙之爲書也則表易有太  
 揭天生神物之章而列明之著策則發明卦畫則章而  
 極法而定考變占則傳取左氏傳以發明卦畫則章而  
 避之不見審合四篇而大旨一皆尊陽之微意而吉凶趨  
 盜賊不關易取而用此啓蒙之微意而吉凶趨  
 如太玄關易取而用此啓蒙之微意而吉凶趨  
 世誣民者莫不斥其繆與夫所謂自其樞之陷廓所以  
 翼數聖人易斷於天此可及者豈誣也哉或曰然則夫  
 子有易者陰陽剛柔一偏而道之遺今惟是象占乎  
 然矣易者陰陽剛柔一偏而道之遺今惟是象占乎  
 且繁辭不明言易有局於柔仁者道之遺今惟是象占乎  
 分而思也及辭變得無四者道之遺今惟是象占乎  
 去之而德將使固陰陽剛柔一偏而道之遺今惟是象占乎  
 筮者而德將使固陰陽剛柔一偏而道之遺今惟是象占乎  
 以和道德耳豈徒托之空言正得聖人作易之本意乎  
 卜筮之頃至理無此乎不在易乎聖人作易之本意乎  
 已嘗言之頃至理無此乎不在易乎聖人作易之本意乎  
 四實不離乎二何象而後有辭乎至聖人作易之本意乎  
 於衆則玩辭爲空言不而後有辭乎至聖人作易之本意乎



事

象辭有占辭占而後有卦變爻辭舉象占則辭變在其中若惟舉占則象變在其於占所以本義舉象占而統論易書一以貫之曰占謂之有遺可乎哉或又曰則易之所重在占固也人之於易必占而後可占則易竟无用在矣乎曰不然也朱子嘗曰凡讀一卦則易之如占筮所得虛心以求以然義之所歸以爲言凶可否之决然後考其象之所求以然義之所歸以爲言然推之於乎使上自王公下至民庶所以修身治國皆有所用初未嘗不示人以學易而用之之方也必曰占乎而後用之

# 周易五贊

畢

## 筮儀

擇地潔處爲著室南戶置牀于室中央

牀大約長五尺廣三尺無太近壁

雙湖胡氏曰著必有室則神有所寓而人心亦日有致敬之所惟人神相接於平

居閑暇之時一旦臨事質疑自然有如響斯答之效其與倉卒冒讀者有間矣

著五十莖韜以纁帛貯以皂囊納之積中置于牀北

積以竹筒或堅木或布漆爲之圓徑三寸如著之

長半爲底半爲蓋下別爲臺函之使不偃仆

設木格于積南居牀二分之北

格以橫木板爲之高一尺長竟牀當中爲兩大刻

相距一尺大刻之西爲三小刻相距各五寸許下

瀆



施橫足側立案上

置香爐一于格南香合一于爐南日炷香致敬將筮則洒掃拂拭滌硯一注水及筆一墨一黃漆板一于爐東東上筮者齊潔衣冠北面盥手焚香致敬

筮者北面見儀禮若使人筮則主人焚香畢少退北面立筮者進立於牀前少西南向受命主人直述所占之事筮者許諾主人右還向西立筮者右還北向立

兩手奉櫝蓋置于格南爐北出著于櫝去囊解韜置于櫝東合五十策兩手執之熏於爐上

此後所用著策之數其說並見啓蒙

悔

命之曰假爾泰筮有常假爾泰筮有常其官姓名今以其事云未知可否爰質所疑于神于靈吉凶得失吝憂虞惟爾有神尚明告之乃以右手取其一策反於櫝中而以左右手中分四十九策置格之左右兩大刻

此第一營所謂分而為二以象兩者也

次以左手取左大刻之策執之而以右手取右大刻之一策掛于左手之小指間

此第二營所謂掛一以象三者也

次以右手四揲左手之策

此第三營所謂揲之以四以象四時者也

之半



次歸其所餘之策或一或二或三或四而扞之左手  
无名指間

此第四營之半所謂歸奇於扞以象閏者也  
次以右手反過揲之策於左大刻遂取右大刻之策  
執之而以左手四揲之

此第三營之半

次歸其所餘之策如前而扞之左手中指之間

此第四營之半所謂再扞以象再閏者也一變所  
餘之策左一則右必三左二則右亦二左三則右  
必一左四則右亦四通掛一之策不五則九五以  
一其四而為奇九以兩其四而為偶奇者三而偶

者一也

次以右手反過揲之策於右大刻而合左手一掛二  
扞之策置於格上第一小刻

以東為上後放此

是為一變再以兩手取左右大刻之著合之

或四十四策或四十策

復四營如第一變之儀而置其掛扞之策於格上第  
二小刻是為二變

二變所餘之策左一則右必二左二則右必一左  
三則右必四左四則右必三通掛一之策不四則  
八四以其一四而為奇八以兩其四而為偶奇偶



各得四之二焉

又再取左右大刻之著合之

或四十策或三十六策或三十二策

復四營如第二變之儀而致其掛扞之策於格上第

三小刻是為三變

三變餘策與二變同

三變既畢乃視其三變所得掛扞過揲之策而畫其

爻於版

掛扞之數五四為奇九八為偶掛扞三奇合十三

策則過揲三十六策而為老陽其畫為口所謂重

也掛扞兩奇一偶合十七策則過揲三十二策而

為少陰其畫為一所謂折也掛扞兩偶一奇合二

十一策則過揲二十八策而為少陽其畫為一

謂單也卦扞三偶合二十五策則過揲二十四策

而為老陰其畫為又所謂交也

朱子答魯正異曰交者折之聚故為

老陰重者單之積則為老陽然此六爻既成而畫

地以記之象耳於揲法初无預也○翻陽董氏曰

又者偶之欲合中已實而未純乎一也一則為單

矣口者奇之欲分中已虛而未離乎二也二則為

折矣此老陰老陽之所為變爻也

如是每三變而成爻  
第一第四第七第十第十三第十六九六變並同  
但第三變以下不命而但用四十九著耳第二第  
五第八第十一第十四第十七九六變亦同第三



第六第九第十二第十五第十八凡六變亦同  
凡十有八變而成卦乃考其卦之變而占之其事之  
吉凶

卦變別有圖說見啟蒙  
禮畢謫著襲之以囊入櫝加蓋欽筆硯墨再焚香致  
敬而退

如使人筮則主人焚香揖筮者而退  
於太卜之官其法度必甚詳密而今皆不可見獨賴  
大傳有此類句不可得見當時舊法則亦當守此  
不可通處學既不得見當時舊法則亦當守此  
不當妄以私意橫起計度也則去著益速矣又曰  
類若卦以木棊竹筭金錢當之則於京房○今之說  
卜易卦以錢擲以筮甲子起卦始於京房○今之說  
易者先拈擊了卜筮如下繫之法故今說處多是想

於更

數

象古人如此若便曉得須更有與義可推或曰布  
著求卦即其法也曰卦與事不相應則推不去  
方人如其說須有變通或卦支于一畫定便○筮短龜長  
近得求不說到是筮有三病子才到二畫畫便○筮短龜長  
二卦到三畫便二卦到四畫畫便○筮短龜長  
卦又畫才鑽折便無卦救處全不可容以着意揣度了  
又不似龜才鑽折便無卦救處全不可容以着意揣度了  
人多尚龜才鑽折便無卦救處全不可容以着意揣度了  
卜信與潛潛吉此弊故言利貞不傳此曰左傳載減會  
以言凶却無此弊故言利貞不傳此曰左傳載減會  
不吉言貞吉言此弊故言利貞不傳此曰左傳載減會  
氏曰朱子筮法雖備見於啓蒙而筮儀則莫要切  
於此其制度子嘗謂易誠敬於此筮儀則莫要切  
忽也又曰朱子筮法雖備見於啓蒙而筮儀則莫要切  
教然今凡讀一卦謂易誠敬於此筮儀則莫要切  
變玩占而求其理之所然者得觀象非以設  
於乾坤當識君臣父母之分於成恒當識夫婦之  
別於震坎艮巽離兌當識長幼之序於禮夫婦之  
識朋友之講習以離兌當識長幼之序於禮夫婦之  
懲忿窒欲遷善改過當慎言語於節飲食不當有  
謹上下之交安其身之數語以為全身之道當有

廣

卜



得於大傳即此而推隨讀而受用焉是則君平依  
孝依忠之微意也雖日端策而筮其根抵所在亦  
尚此以

易說綱領

常下同

程子曰上天之載無聲無臭其體則謂之易其理則  
謂之道其用則謂之神○陰陽闔闢便是易一闔  
一闢謂之變○命之曰易便有理若安排定則更  
有甚理天地陰陽之變便如二扇磨升降盈虛剛  
柔初未嘗停息陽嘗盈陰嘗虧故便不齊譬如磨  
既行齒都不齊既不齊便生出萬變故物之不齊  
物之情也而莊周強要齊物然而物終不齊也堯  
夫有言泥空終是著齊物到頭爭○易中只言反  
復往來上下○作易者自天地幽明至于昆蟲草  
木微細無不合○聖人之道如河圖洛書其始止



於畫上便出義後之人既重卦又繫辭求之未必  
得其理○因見賣兔者曰聖人見河圖洛書而畫  
八卦然何必圖書只看此兔亦可作八卦數便此  
中可起古聖人只取神物之至著者耳只如樹木  
亦可見數○張閑中問易之義本起於數曰謂義  
起於數則非也有理而後有象有象而後有數易  
因象以知數得其義則象數在其中矣必欲窮象  
之隱微盡數之毫忽乃尋流逐末術家之所尚非  
儒者之所務也管輅郭璞之學是也又曰理无形  
也故因象以明理理見乎辭矣則可由辭以觀象  
故曰得其義則象數在其中矣○謂堯夫曰知易

知  
曰

數爲知天知易理爲知天堯夫云還須知易理爲  
知天○尹焞問易乾坤二卦斯可矣曰聖人設六  
十四卦三百八十四爻後世尚不能了乾坤二卦  
豈能盡也既而四子以爲何人分上事對曰聖人  
分上事曰若聖人分上事則乾坤二卦亦不須况  
六十四卦乎○看易且要知時凡六爻人人有用  
聖人自有聖人用賢人自有賢人用衆人自有衆  
人用學者自有學者用君有君用臣有臣用无所  
不通○觀易須看時然後觀逐爻之才一爻之間  
常包函數意聖人常取其重者而爲之辭亦有易  
中言○已多取其未嘗言者亦不必重事又有且



言其時不及其爻之才皆臨時參考須先看卦乃  
看得繫辭○大抵卦爻始立義既具即聖人別起  
義以錯綜之如春秋時已前既已立例到後近來  
書得全別一般事便書得別有<sub>別</sub>意思若依前例觀  
之殊失之也○凡看書各有門庭詩易春秋不可  
逐句看尚書論語未以逐句看聖人用意深處全  
在繫辭詩書乃格言○古之學者皆有傳授如聖  
人作經本欲明道今人若不先明義理不可治經  
蓋不得傳授之意云爾如繫辭本欲明易若不先  
求卦義則看繫辭不得○易學後來曾子子夏然  
到上面也○由孟子可以觀易○今時人看易皆

可

不識得易是何物只就上穿鑿若念得不熟與就  
上添一德亦不覺多就上減一德亦不覺少譬如  
不識此兀子若減一隻脚不覺是少添一隻脚亦  
不知是多若識則自添減不得也○易須是默識  
心通只窮文義徒費力

朱子曰聖人作易之初蓋是仰觀俯察見得盈乎天  
地之間无非一陰一陽之理有是理則有是象有  
是象則其數便自在這裏非特河圖洛書爲然蓋  
所謂數者祇是氣之分限節度處得陽必奇得陰  
必偶凡物皆然而圖書爲特巧而著耳於是聖人  
因之畫卦其始也只是畫一奇以象陽畫一偶



以八陰而已。但才有兩則，便有四；才有四則，便有八。又從而再倍之，便是十六。蓋自其无朕之中，而无窮之數已。再不待安排，而其勢而不容已者，卦畫既立，便有吉凶。在裏蓋是陰陽往來交錯於其間，其時則有消長之不同，長者便為主，消者便為客。事或有當否之或異，當者便為善，否者便為惡。即其主客善惡之辨，而吉凶見矣。故曰：八卦定吉凶，吉凶既決定而不差，則以之立事而大業自此生矣。此聖人作易教民占筮，而以開天下之愚，以定天下之志，以成天下之事者如此。但自伏羲而上，只有此六畫，而未有文字，可傳到文王周公，乃

繫之以辭，故曰：聖人設卦觀象，繫辭焉而明吉凶。蓋是卦之未畫也。因觀天地自然之法象而畫，及其既畫也。一卦自有一卦之象，象謂有箇形似也。故聖人即其象而命之名，以爻之進退而言，則如剝復之類，以其形之肖似而言，則如鼎井之類。此是伏羲即卦體之全而立箇名如此。及文王觀卦體之象而為之彖辭，周公視卦爻之變而為之爻辭，而吉凶之象益著矣。大率天下之道，只是善惡而已。但所居之位不同，所處之時既異，而其幾甚微，只為天下之人不能曉會，所以聖人用此占筮之法，以曉人。使人居則觀象，玩辭動則觀變，玩占



不迷於是非得失之途所以是書夏商周皆用之其所言雖不同其辭雖不可盡見然皆太卜之官掌之以為占筮之用有所謂繫辭者左氏所載尤可見古人用易處蓋其所謂象者皆是假此眾人共曉之物以形容此事之理使人知所取舍而已故自伏羲而文王周公雖自略而詳所謂占筮之用則一蓋即那占筮之中而所以處置是事之理便在那裏了故其法若粗淺而隨人賢愚皆得其用蓋文王雖是有定象有定辭皆是虛說此箇地頭合是如此處置初不黏着物上故一卦一爻足以包无窮之事不可只以一事指定說他裏面也

撥字滑切通撥也

有指一事說處如利建侯利用禋祀之類其他皆不是指一事說此所以見易之為用無所不該無所不備但看人如何用之耳方得夫子方始純以理言雖未必是義文本意而事上說理亦是如此但不可便以夫子之說為文王之說也○天地之間別有甚事只是陰與陽兩箇字看是甚麼物事都離不得只就身上體看才開眼不是陰便是陽密從撥在這裏都不着得別物事不是仁便是義不是剛便是柔只自家要做向前便是陽才收退便是陰意思才動便是陽才靜便是陰未消別看只是一動一靜便是陰陽伏羲只因此畫卦以示



人若只就一陰一陽又不足以該衆理於是錯綜爲六十四卦三百八十四爻初只是許多卦爻後來聖人又繫許多辭在下如他書則元有這事方說出這箇道理易則未曾有此事先假托都說在這裏又曰陰陽是氣才有此理便有此氣才有此氣便有此理天下萬事萬物何者不出於此理何者不出於陰陽○易只是陰陽錯綜交換代易莊生曰易以道陰陽不爲无見如奇偶剛柔便只是陰陽做了易○易是陰陽屈伸隨時變易大抵古今有大闔闢小闔闢今人說易都无着摸聖人便於六十四卦只以陰陽奇偶寫出來至於所以爲

陰陽爲古今乃是此道理○龜山過黃亭詹季魯家季魯問易龜山取一張紙畫箇圈子用墨塗其半云這便是易此說極好易只是一陰一陽做出許多般樣○繫靜精微之謂易自是不惹着事只懸空說一樣道理不比似他書各着事上說所以後來道家取之與老子爲類便是老子說話也不就事上說又曰潔靜精微是不犯手○問卦下之辭爲彖辭左傳以爲繇辭何也曰此只是彖辭故孔子曰知者觀其彖辭則思過半矣如元亨利貞乃文王所繫卦下之辭以斷一卦之吉凶此名彖辭彖斷也陸氏音中語所謂彖之經也大哉乾元



以下孔子釋經之辭亦謂之彖所謂彖之傳也爻  
下之辭如潛龍勿用乃周公所繫之辭以斷一爻  
之吉凶也天行健君子以自疆不息所謂大象之  
傳潛龍勿用陽在下也所謂小象之傳皆孔子所  
作也天尊地卑以下孔子所述繫辭之傳通論一  
經之大體凡例无經可附而自分上繫下繫也左  
氏所謂繇字從系疑亦是言繫辭繫辭者於卦下  
繫之以辭也○通書云聖人之精畫卦以示聖人  
之緼因卦以發精是聖人本意緼是偏傍帶來道  
理如易有太極是生兩儀兩儀生四象四象生八  
卦是聖人本意底如文言繫辭等孔子之言皆是

因而發底不可一例作重看○易之有象其取之  
有所從其推之有所用非苟爲寓言也然兩漢諸  
儒必欲究其所從則既滯泥而不通王弼以來直  
欲推其所用則又疎略而無據二者皆失之一偏  
而不能闕其所疑之過也且以一端論之乾之爲  
馬坤之爲牛說卦有明文矣馬之爲健牛之爲順  
在物有嘗理矣至於業案又責卦若屯之有馬而无  
乾離之有牛而无坤乾之六龍則或疑於震坤之  
牝馬則當反爲乾是皆有不可曉者是以漢儒求  
之說卦而不得則遂相與創爲互體變卦五行納  
甲飛伏之法參互以求而幸其偶合其說雖詳然



其不可通者終不可通其可通者又皆傳會穿鑿而非有自然之勢雖其一二之適然而無待於巧說者爲若可信然上無所關於義理之本源下無所資於人事之訓戒則又何必苦心極力以求於此而欲必得之哉故王弼曰義苟應健何必乾乃爲馬爻苟合順何必坤乃爲牛而程子亦曰理無形也故假象以顯義此其所以破先儒膠固支離之失而開後學玩辭玩占之方則至矣然觀其意又似直以易之取象無復有所自來但如詩之比興孟子之譬喻而已如此則是說卦之作爲无所與於易而近取諸身遠取諸物者亦剩語矣故疑

其說亦若有未盡者因竊論之以爲易之取象固必有所自來而其爲說必已具於太卜之官顧今不可復考則姑闕之而直據辭中之象以求象中之意使足以爲訓戒而決吉凶如王氏程子與吾本義之云者其亦可矣固不必深求其象之所自來然亦不可設假設而遽欲忘之也○伏羲畫八卦只此數畫該盡天下萬物之理學者於言上會得者淺於象上會得者深王輔嗣伊川皆不信象如今却不敢如此說只可說道不及見這箇了且從象以下說免得穿鑿其當作易象說象大率以簡治繁不以繁御簡○易之象似有三樣有本畫



自有之象如竒畫象陽偶畫象陰是也。六十四卦各是象有實取諸物之象如乾坤六子以天地雷風之類象之是也。有只是聖人以意自取那象來明是義者如白馬翰如載鬼一車之類是也。○看易若是靠定象去看便滋味長若只恁地懸空看也沒甚意思。又曰說易得其理則象數在其中固是如此然汴流以觀却須先見象數的當下落方說得理不走作不然事无實證則虛理易差也。○上古之時民心昧然不知吉凶所在故聖人作易教之卜筮吉則行之凶則避之此是開物成務之道故繫辭云以通天下之志以定天下之業以斷天

下之疑正謂此也。初但有占而无文徃徃如今人用火珠林起課者相似但用其爻而不用其辭則知古人占不待辭而後見吉凶至孔子又恐人不知其所以然故又復逐爻解之謂此爻所以吉者謂以中正也此爻所以凶者謂不當位也明言之使人易曉爾至如文言之類却又就上面發明道理非是聖人本意知此方可學易。○聖人一部易皆是假借虛設之辭蓋緣天下之理若正說出便只作一件用唯以象言則當卜筮之時看是甚事都來應得。○上古之易方是利用厚生周易始有正德意如利貞是教人利於真正貞吉是教人貞



正則吉至孔子則說得道理又多○易只是設箇卦象以明吉凶而已更無他說又曰易是箇有道理底卦影易以卜筮作許多理便也在裏○易本卜筮之書後人以爲止於卜筮至王弼用老莊解後人便只以爲理而不以爲卜筮亦非想當初伏羲畫卦之時偶見得一是陽二是陰從而畫放那裏只是陽爲吉陰爲凶无文字後文王見其不可曉故爲之作彖辭或占得爻處不可曉故周公爲之作爻辭又不可曉故孔子爲之作十翼皆解當初之意今人不看卦爻而看繫辭是猶不看刑統而看刑統之序例也安能曉今人須以卜筮之書

看之方得不然不可看易○易只是爲卜筮而作故周禮分明言太卜掌三易連山歸藏周易古人於卜筮之官立之凡數人秦去古未遠故周易亦以卜筮得不焚今人才說易是卜筮之書便以爲辱累了易見夫子說許多道理便以爲易只是說道理殊不知其言吉凶悔吝皆有理而其教人之意无不在也而今所以難理會時益緣亡了那卜筮之法如太卜掌三易之法連山歸藏周易便是別有理會周易之法而今却只有上下經兩篇皆不見許多法了所以難理會今人知道聖人言理而其中因有卜筮之說他說理後說從那卜筮上



來做麼○易只是與人卜筮以決疑惑若道理當  
為固是便為若道理不當為自是不可做何用更  
占却是有一樣事或吉或凶或兩歧道理處置不  
得所以用占○今學者諱言易本為卜筮作須要  
說做為義理作若果為義理作時何不直述一件  
文字如中庸大學之書言義理以曉人須得畫八  
卦則甚○陽爻多吉陰爻多凶又看他所處之地  
位如何易中大槩陽吉而陰凶間亦有陽凶而陰  
吉者何故蓋有當為有不當為若當為而不為不  
當為而為之雖陽亦凶○易中却是貞吉不曾有  
不貞吉都是利貞不曾說利不貞如占得乾卦固

是大亨下則云利貞蓋正則利不正則不利至理  
之權輿聖人之至教寓其間矣大率是為君子設  
非小人盜賊所得竊取而用橫渠云易為君子謀  
不為小人謀極好○易中利字多為占者設如利  
涉大川是利於行舟也利有攸往是利於啟行也  
利用祭祀利用享祀是卜祭吉田獲三狐田獲三  
品是卜田吉公用享于天子是卜朝見吉利建侯  
是卜立君吉利用為依遷國是卜遷國吉利用侵  
伐是卜侵伐吉之類○今人讀易當分為三等看  
伏羲之易如未有許多象象文言說話方見得易  
之本意只是要作卜筮用如伏羲畫卦那裡有許



多文字言語只是某卦有某象如乾有乾之象坤有坤之象而已今人說易未會明乾坤之象便先說乾坤之理所以說得都无情理及文王周公分為六十四卦添入乾元亨利貞坤元亨利牝馬之貞早不是伏羲之意已是文王周公自說出一般道理了然猶是就人占處說如占得乾卦則大亨而利於正耳及孔子繫易作彖象文言則以元亨利貞於乾之四德又非文王之易矣○讀易之法竊疑卦爻之辭本為卜筮者斷吉凶而具訓戒至彖象文言之作始因其吉凶訓戒之意而推說其義理以明之後人但見孔子所說義理而不復推

為

本文王周公之本意因鄙卜筮以為不足言而其所以言者遂遠於日用之實類皆牽合委曲偏主一事而言无復包含該貫曲暢旁通之妙若但如此則聖人當時自可別作一書明言義理以詔後世何用假託卦象為此艱深隱晦之辭乎故今欲凡讀一卦一爻便如占筮所得虛心以求其辭義之所指以為吉凶可否之決然後考其象之所以然者求其理之所以然者推之於事使上自王公下至民庶所以脩身治國皆有可用私竊以為如此求之似得三聖之遺意○孔子之易非文王之易文王之易非伏羲之易伊川易傳自是程氏之

似以



易也。故學者且依古易次第先讀本文，則見本旨矣。○看易須是看他未畫卦已前是怎生模樣，却就這裏看他許多卦爻象數，非是杜撰，都是合如此。未畫已前便是寂然不動，喜怒哀樂未發之中，只是個至虛至靜而已。忽然在這至虛至靜之中，有個象方說出許多象數，吉凶道理，所以禮曰潔靜精微，易教也。蓋易之爲書，是懸空做出來，如書便真個有這政事謀謨，方做出書來，詩便真箇有這人情風俗，方做出詩來，易却都无這已往底事，只是懸空做底。未有爻畫之先，在易則渾然一理，在人則湛然一心。既有爻畫，方見得這爻是如何。

這爻又是如何，然而皆是就這至虛至靜中做出許多象數來。此其所以靈。○易須是錯綜看天下事，无不出於此。善惡是非得失，以至於屈伸消長盛衰，看甚事都出於此。伏羲以前不知如何占考，至伏羲將陰陽兩箇畫卦以示人，使人如此占考吉凶禍福，一畫爲陽，二畫爲陰，一畫爲奇，二畫爲偶，遂爲八卦，又錯綜爲六十四卦，凡三百八十四爻。文王又爲之彖辭以釋其義，无非陰陽消長盛衰屈伸之理。聖人之所以學者，學此而已。○易最難看，其爲書也廣大，悉備，包含萬理，无所不有，其實是古者卜筮書，不必只說理象數，亦可說初不



曾滯於一偏某近看易見得聖人本无許多勞攘自是後世一向妄意增減便要作一說以強通其義所以聖人經旨愈見不明且如解易只是添虛字去迎過意來使得今人解易乃去添他實字却是借他做己意說了又恐或者一說有以破之其勢不得不支離更爲一說以護吝之說千說萬與易全不相干此書本是難看底物不可將小巧去說又不可將大話去說○易難看不比他書易說一箇物非真是一個物如說龍非真龍若他書則真是實孝悌便是孝悌仁便是仁易中多有不可曉處○易難看无個言語可形容得益爻辭是說

個影象在那裏无所不包○看易須着四日看一卦一日看卦辭彖象兩日看六爻一日統看方子細又曰和靖學易一日只看一爻此物事成一片動着便都成片如何看一爻得又曰先就乾坤二卦上看看得本意了則後面皆有通路○易大槩欲人恐懼脩省今學易非必待遇事而占方有所戒只平居玩味看他所說道理於自家所處地位合是如何故云居則觀其象而玩其辭動則觀其變而玩其占孔子所謂學易正是平日常常學之想見聖人之所讀異乎人之所謂讀想見胸中洞然於易之理无纖毫蔽處故云可以无大過○讀易



籤千康切  
玉篇竹籤  
以下者皆  
出其處為  
驗也

之法先讀正經不曉則將彖象繫辭來解又曰易  
爻辭如籤辭○問易如何讀曰只要虛其心以求  
其義不要執已見讀他書亦然○問讀易未能浹  
洽何也曰此須是此心虛明寧靜自然道理流通  
方包羅得許多義理蓋易不比詩書他是說盡天  
下後世無窮無盡底事理只一兩字便是一個道  
理又人須是經歷天下許多事變讀易方知各有  
一理精審端正今既未盡經歷非是此心大段虛  
明寧靜如何見得此不可不自勉也又曰如今不  
曾經歷得許多事過都自揆他道理不着若便去  
看也卒未得他受用孔子晚而好易可見這書卒

未可理會○問易本義何專以卜筮為主曰且須  
熟讀正文莫看註解蓋古易彖象文言各在一處  
至王弼始合為一後世諸儒遂不敢與移動今難  
卒說且須熟讀正文又當自悟○問讀本義所釋  
卦辭若看得分明則彖辭之義亦自明只須畧提  
破此是卦義此是卦象卦體卦變不必更下注脚  
矣曰某當初作此文時正欲如此蓋彖傳本是  
釋經之卦辭若看卦辭分明則彖亦可見但後來  
要重整頃過未及不知今所解者能如本意否又  
曰某作本義欲將文王卦辭只大綱依文王卦辭  
畧說至其所以然之故却於孔子彖辭中發之且



為

如大畜利貞不家食吉利涉大川只是占得大畜者如利正不家食而吉利於涉大川至於剛上而尚賢等處乃孔子發明各有所主爻象亦然如此則不失文王本意又可見孔子之意但而今未暇整頓耳某解一部易只是作卜筮之書今人說得來太精了更入粗不得如某之說雖粗却入得精精義皆在其中若曉得某說則曉得義文之易本是如此元未有許多道理在方不失易之本意今未曉得聖人作易之本意便先要說道理縱說得好只是與易元不相于○某之易簡畧者當時只是畧搭記兼文義伊川及諸儒皆說了某只就

搭都合切打也

得

虛

語脉中畧牽過這意思○近子趙子欽書云語孟說極詳易說太略此譬如燭籠添一條骨則障了一路明若能盡去其障使之統體光明乃更好益著不得詳說也○看易先看某本義了却看程傳以相參考如未看他易先看某說却也易看益不為他說所汨故也天台董氏曰昔者聖人之作易而取象繫辭更三聖人而後卦爻象辭始備其要皆依卜筮以為教使天下後世之人得以決嫌疑定猶豫不迷於吉凶悔吝之途而已至夫子彖傳與大傳之書又自夫卦爻象辭以為卦爻象辭之理而性命道德之蘊與而河圖象辭以推極乎陰陽變化象八卦相生之序著策分揲掛扚之法无不備具其所以承三聖開來學功至大也及秦焚滅典籍此書所以卜筮得而千餘年間諸儒无有能明其義者於是借異端空妙之說而欲闡夫極深研



幾之旨以術數拘泥之學而欲究夫開物成務之  
方其去易也而其遠而發陰陽變易之妙因象以明  
隨時變易從道而該體用合頭微使夫學是書者立  
理由理以貫事該人守常應變莫不有度迨乎朱子  
言制行處已治人深探末流釋彖傳則第明其本意而  
本義辭益簡嚴數之末儒於辭釋則大傳則其為卦  
象卦變卦體卦德而先儒所未及者故愚竊常妄精  
論以爲三聖之簡易有惟夫子能明之而夫十翼之  
外其有於支離破碎則失於誕謾惟子而書而巳其  
他不見於斯道者也或曰程子於誕謾惟子而書而巳其  
有則推本古聖人也因筮教人之理而不及卜筮然  
子則比而象數何耶愚聞之理又只於象數之中起  
矣於象數有象數之理又只於象數之中起  
原於象數有象數之理又只於象數之中起  
策之不可也此則理又寓於筮之內而不可占筮自  
二其用也此則理又寓於筮之內而不可占筮自  
若偏於象而不及夫象占則夫義文周公之心亦幾  
矣朱子本義之書作所以義必表伏羲圖象觀諸篇  
矣朱子本義之書作所以義必表伏羲圖象觀諸篇

逆

王 信 則

端以明作易根源之所自來一出於天之自然而  
非人爲智巧之私又復古經傳次序推原四聖所  
以成書之辭本意之滯而相解釋而惟古法之明隨  
決而無偏辭之中本末精粗兼該具舉之磨刮精明  
然所不至於其上以備而四聖之心所謂開物成務  
大用至是又益周備而所以發明之盛如此物或  
又曰凡文公之說皆所以發明之盛如此物或  
所未盡或補其所未備而所以發明之盛如此物或  
於程子其實不可離乎程子之說也夫朱子之書固  
程子之所未可離乎程子之說也夫朱子之書固  
毫末於其間者謂二書之要識聖人盡卦辭作易來  
巽初王氏曰善讀易者要識聖人盡卦辭作易來  
无非太極河圖理數自然之妙則繁辭作易來  
機括又頂分四聖之源通卦義然後以本義  
程傳相參考別源之易蘊探極分天地自然之  
取之始數陳象列言盡理得極分天地自然之  
於陽之始數陳象列言盡理得極分天地自然之  
外陽之始數陳象列言盡理得極分天地自然之  
豈欺之陽之始數陳象列言盡理得極分天地自然之  
我哉之陽之始數陳象列言盡理得極分天地自然之

易經大全

卷之八

三

學備

天地







