

98

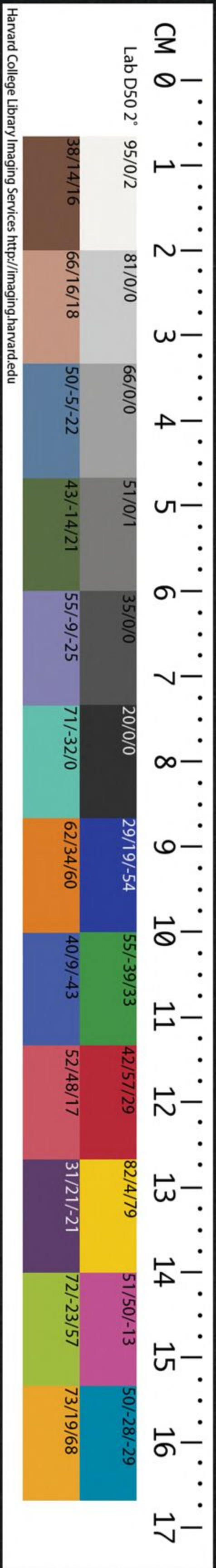
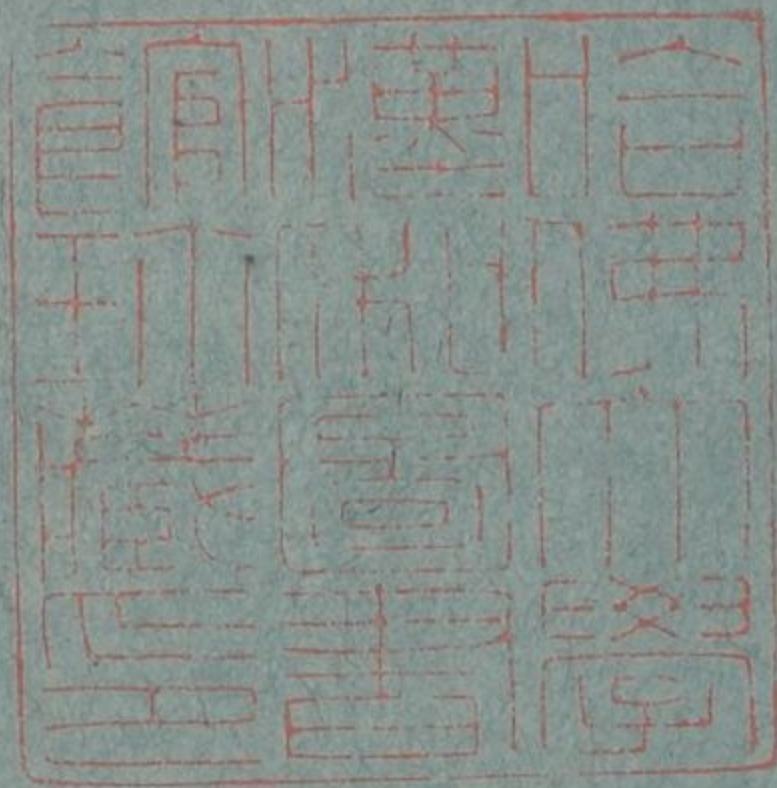
CHINESE - JAPANESE COLLECTION
HARVARD COLLEGE LIBRARY
DEPOSITED BY
HARVARD - YENCHING INSTITUTE

JAN 6 1936

T 110.7111.41E

十三經註疏

春秋 二



Harvard College Library/Imaging Services <http://imaging.harvard.edu>

春秋左傳註疏卷第三

晉杜 氏註

唐孔穎達疏

經三年春上二月己巳日有食之

自六月行次二月一用入一歲是十二文會

月而無行次有人皆在堂下自有禮法在

會而小者有也而合者皆正陽之月有士也

之或有飲飲川事之幸人皆所以長其禮也

食是月則在冬三月也夫之方則在秋十七

春秋左傳註疏卷第三

隱三年
盡五年

晉杜氏註

唐孔穎達疏

經三年春王二月己巳日有食之

無傳日行遲一歲

一周天月行疾一月一周天一歲凡十二交會然日

月動物雖行度有大量不能不小有盈縮故有雖交

會而不食者或有頻交而食者唯正陽之月君子忌

之故有伐鼓用幣之事今釋例以長歷推經傳明此

食是二月朔也不書朔史失之書朔日例在桓十七



年 ○ 巳 巳 音紀下音祀後倣此食如 𠄎 𠄎 日行至
 字本或作蝕音同量音亮縮所六反 七年 ○ 正
 義曰古今之言歷者大率皆以周天為三百六十五
 度四分度之一日行比月為遲每日行十三度十九分
 乃行一周天月行比日為疾每日行二十九度過半
 度之七故一月內則行一周天又行二十九度過半
 乃逐及日言一月一周天者略言之耳其實及日之
 時不啻一周天也日月雖共行於天而各有道每積
 二十九日過半行道交錯而相與會集以其一會謂
 之一月每一歲之間凡有十二會故一歲為十二月
 日食者月掩之也日月之道互相出入或月在日表
 從外而入內或月在日裏從內而出外道有交錯故
 日食也二十九日過半月及日者以歷家一日分為
 九百四十分則四百七十分為半令月來及日凡二
 十九日又四百九十九分是過半按二十九分也日
 有食之言有物來食之也日月同處則日被月映而
 形魄不見聖人不言日被月食而云日有食之者以
 其月不可見作不知之辭穀梁傳曰其不言食之者

何也知其不可知也是言慎疑故不言月也朔則交
 會故食必在朔然而每朔皆會應每月常食故解之
 言日月動物雖行度有少量不能不小有盈縮故有
 雖交會而不食者或有頻交而食者自隱之元年盡
 哀二十七年積二百五十五年凡三千一百五十四
 月唯三十七食是雖交而不食也襄二十二年九月
 十月頻食二十四年七月八月頻食是頻交而食也
 食無常月唯正陽之月君子忌之以日食者陰侵陽
 也當陽長之月不宜為弱陰所侵故有伐鼓用幣之
 事餘月則否其日食例皆書朔已已之下經無朔字
 長歷推此已巳實是朔日而不書朔史失之也此註
 作大判言耳戰國及秦歷紀全差漢來漸候天時始
 造其術劉歆三統以為五月二十三日月之二十而
 日一食空得食日而不得加時漢末會稽都尉劉洪
 作乾象歷始推月行遲疾求日食加時後代修之漸
 益詳密今為歷者推步日食莫不符合但無頻月食
 法故漢興以來殆將千歲為歷者皆一百七十三日
 有餘而始一交會未有頻月食者今頻月而食乃是

正經不可謂之錯誤也考之歷術事無不驗不可謂之疎失由是註不能定故未言之也又漢書高祖本紀高祖卽位三年十月十一月晦日頻食則自有頻食之理其解在襄二十四年穀梁傳曰言日不言朔食晦日也朔日並不言食晦夜也朔日並不言食正朔也言朔不言日食既朔也

三月庚戌天王崩

國

周平王也實以壬戌崩欲諸侯之

速至故遠日以赴春秋不書實崩日而書遠日者卽

仲且偽以懲臣子之過也襄二十九年傳曰鄭上卿

有事使印段如周會葬今不書葬魯不會

卽傳直專反印因

反

曰天王崩正義曰典禮下曰天子死曰崩諸侯

死名者爲人葬其無知若猶不同然也自上顛壞曰崩斃顛壞之聲卒終也不祿不終其祿死之言漸也

精神漸盡也是由天子尊若山崩然諸侯卑取崩之聲以爲尊卑之差也不書天王名者以海內之主至尊之極故敬而不敢名也穀梁傳云高曰崩厚曰崩尊曰崩天子之崩以尊也以其在民上故崩之其不名何也大上故不名也蘇氏云王后崩大子卒不書者赴不及魯也今以爲略之例所不書也告喪禮云告王喪曰天王登假此言崩者魯史裁約爲文不道當時赴不言登假也

國周平至不會正義曰今檢杜註凡葬者皆顯言其諡此爲無葬故言周平王也仲尼修經當改正真偽以爲褒貶周人赴不以實孔子從僞而書者周人欲令諸侯速至故遠其崩日以赴也不書其實而從其僞言人知其僞則過足章矣故卽傳其僞以懲創臣子之過釋例曰天王僞赴遂用其虛明日月闕否亦從赴辭君子不變其文以慎其疑且虛實相生隨而表之真僞之情

夏四月辛卯君氏卒

國

隱不敢從正君之禮故亦不敢

備禮於其母

禮

君氏卒。正義曰：君氏者，隱公之母也。母之與子，氏族必異。故經典通呼

也。母舅為母氏，舅氏言其與已氏異也。

秋武氏子來求賻

禮

武氏子，天子大夫之嗣也。平王喪

在殯，新王未得行其爵命，聽於冢宰，故傳曰：王未葬，釋其所以稱父族，又不稱使也。魯不共奉王喪，致令

有求，經直文以示不敬，故傳不復具釋也。

賻音附，殯必亦反。

共音恭，本又作供，音同。今力呈反，復扶又反。

禮

武氏者，天子大夫之姓，直

云：武氏子不書其字，則其人未成為大夫也。若是上例，當書名，又不應繫之父族，謂之為子，明其是大夫之子也。又王使至魯，皆言天王使某，此復不言王，使明其不稱王命也。以此知此人父喪已終，宜嗣父

位，但平王未命而崩，新王居喪未得行其爵命，政事聽於冢宰。冢宰使之適魯，冢宰不得專命，故作白來之文。傳言王未葬者，意兼兩事：王喪在殯，新王不得加臣爵位，故此人仍繫父族；王又不得命，臣出行，故此人不稱王使，以未葬之故。闕此二事故，傳以未葬解之。

八月庚辰宋公和卒

禮

稱卒者，略外以別內也。元年大

夫盟于宿，故來赴以名，例在七年。

別彼列反。

冬十有二月齊侯鄭伯盟于石門

禮

來告，故書石門。齊

地，或曰濟北盧縣故城西南濟水之門。

癸未葬宋穆公

禮

無傳，魯使大夫會葬，故書始死書卒。

史存國承赴為君，故惡其薨，名改赴書也。書葬則舉

諡稱公會葬者在外據彼國之辭也書葬例在昭

六年○為于偽反魯使至六年○正義曰文九

三年叔弓如滕葬滕成公如此之類遣卿行者皆書

其使名此不書使名知是大夫往也大夫奉命出使

位賤不合書名故直書其所為之事而已盟則云及

某盟會則云會某人葬則云葬某公舉其所為之事

明有使往可知也釋例曰先王之制諸侯之喪士弔

大夫送葬及其失也禮過於重文襄之伯因而抑之

諸侯之喪大夫弔卿共葬事夫人之喪士弔大夫送

葬猶過古制故公子遂如晉葬襄公傳不言禮葬秦

景公傳曰大夫如秦葬景公特稱禮也一以示古制

二以示書他國之葬必須魯會三以示奉使非卿則

不書於經此丘明之微文也是言大夫得正而卿過

禮也諸侯曰薨禮之正名魯史自書君死曰薨若鄰

國亦同書薨則與已君無別國史自在已國承他國

赴告為與已君同故惡其薨名雖赴稱薨皆改赴書

卒略外以別內也至於書葬則五等之爵皆舉諡稱

公者會葬者在於國外據彼國之辭彼國臣子稱君

曰公書使之行不得不稱公也又云惡其薨名改赴

書者釋例曰天子曰崩諸侯曰薨大夫曰卒古之制

事行故文從彼稱不謂書不在國也卿為君逆謂之逆女亦是書已之使據彼稱女與此同也

傳三年春王三月壬戌平王崩赴以庚戌故書之○

夏君氏卒聲子也不赴於諸侯不反哭於寢不耐於

姑故不曰薨不稱夫人故不言葬國夫人喪禮有三

薨則赴於同盟之國一也既葬日中自墓反虞於正

寢所謂反哭於寢二也卒哭而耐於祖姑三也若此

則書曰夫人某氏薨葬我小君某氏此備禮之文也

其或不赴不耐則為不成喪故死不稱夫人薨葬不

言葬我小君某氏反哭則書葬不反哭則不書葬今

聲子三禮皆闕釋例論之詳矣

音附夫人至詳矣○正義曰

僖八年致夫人傳曰不赴於同則弗致故知赴者赴

於同盟之國也禮檀弓記葬禮云既封有司以几筵

舍奠於墓左及日中而虞士喪禮既葬乃反哭於廟

遂適殯宮而虞是既葬日中自墓反虞於正寢正寢

即殯宮也僖三十三年傳與檀弓記皆云卒哭而耐

喪服小記曰婦耐於祖姑雜記曰妾耐於妾祖姑是

耐於姑者耐於祖姑也此三者皆夫人之喪禮夫人

喪禮有三史策所書有二唯卒葬故事而已其卒之

義則不爾定十五年妣氏卒傳曰不稱夫人不赴且
不祔也哀十二年孟子卒傳曰死不赴故不稱夫人
不反哭故不書葬小君彼二傳皆以不赴解不稱夫
人以不反哭解不書葬然則由不赴故不曰薨由不
反哭故不書葬也二事既然則由不祔故不稱夫人
斷可知矣傳文不以次相配者初死即赴葬乃反哭
反哭之後始祔三者並事之先後為文也至書於經
則夫人與薨共文故先言不稱夫人後言不書葬順
經之先後為文也禮之本意必赴乃稱薨祔乃稱夫
人反哭乃書葬者夫人與君同體死必赴於隣國若
不以赴告於隣國則夫人之禮不成尊成以否義由
赴告成尊之狀在於書薨故赴則稱薨不赴則不稱
薨也禮適祔於適祖姑妾祔於妾祖姑亦既不祔於
姑便是適妾莫辯故祔則稱夫人不祔則不稱夫人
也既葬於墓反哭於寢哀之尤極情之最切既葬而
不反哭全是不念其親葬與不葬殆無以異故不反
哭則不書葬也皆所以懲臣子責其不行禮也人之
行禮有勤有惰未必廢則俱廢行則皆行此聲子自

三禮皆闕其餘或可一行一否釋例曰夫人子氏赴
而不反哭故不書葬定妣則反哭而不赴故書葬而
不言小君以此二者據傳則然理在不惑但不知赴
而不祔祔而不赴者辭當云何耳薨者夫人之死號
不稱夫人必不得稱小君也孟子卒下註云不稱夫人故
夫人必不得稱小君也孟子卒下註云不稱夫人故
不言薨是夫人與薨文相將也葬定妣傳曰不稱小
君不成喪也註云不赴不祔故不稱小君傳以不赴
不祔解不稱夫人註以不赴不祔解不稱小君是夫
人小君文相將也夫人也薨也小君也三者相將之
物不可致詰蓋赴祔二禮果行一事則具此三文二
事並廢則三文皆去耳何則檢此傳相配不赴則不
曰薨不祔則不稱夫人是稱夫人由祔不由赴也孟
子之傳乃云不赴故不稱夫人是稱夫人由於赴不
由於祔也定妣之傳云不稱夫人不赴且不祔又以
二事並解不稱夫人註云赴同祔姑夫人之禮二者
皆闕故不曰夫人明是二者俱闕乃去夫人果行一
事則稱夫人稱夫人則必書薨書薨則必稱小君所

異者不反哭則不書葬若不書葬則小君之文無所施耳即仲子是也赴同耐姑皆是夫人之禮故赴而不耐耐而不赴則皆曰夫人某氏薨惠公自有元妃別為仲子立廟則仲子未必耐耐姑蓋以赴同之故得稱夫人

不書姓為公故曰君氏

不書姓辟正夫人薨也

也隱見為君故特書於經稱曰君氏以別凡妾媵為

公音于偽反見賢不書至妾媵○正義曰辟正

遍反別彼列反夫人謂辟仲子耳何則妾子為君則其母得為夫人不須辟仲子也但公以讓位之

故不從正君之禮故亦不備禮於其母使之辟仲子也釋例曰凡妾子為君其母猶為夫人雖先君不命

其母母以子貴其適夫人薨則尊得加於臣子外內之禮皆如夫人矣故妣氏之喪責以小君不成成風

之喪王使會葬傳曰禮也隱以讓桓攝位故不成禮於聲子假稱君氏以別凡妾媵蓋是一時

○鄭武公之宜隱之至義也是其辟仲子之意也

莊公為平王卿士

卿士王卿之執政者言父子乘

周之政王貳于虢

虢西虢公亦仕王朝王欲分政

于虢不復專任鄭伯

朝直遙反復扶又反任而鳩反後不音者皆同

怨王王曰無之故周鄭交質王子狐為質於鄭鄭公

子忽為質於周

王子狐平王子○質音致下王崩

周人將畀虢公政

周人遂成平王本意○畀必二反與也

四月鄭祭足帥師取溫之麥秋又取成周之禾

月今二月也秋今之夏也麥禾皆未熟言取者蓋芟

踐之溫今河內溫縣成周洛陽縣也

國 四月至陽縣也。正義曰：此直言秋，秋有三月，若是季秋，則今之七月。杜必知秋，今之夏者，以此傳在武氏之上。按經武氏之下，有入月，宋公和卒，則知此是七月。故為今之夏，謂今之五月也。麥熟在夏，而云麥禾皆未熟者，謂四月之時，麥未熟，七月之時，禾未熟，二者異時，故言皆也。

兩相疾惡，君子曰：信不由中，質無益也。明恕而行，要之以禮，雖無有質，誰能間之？苟有明信，澗谿沼沚之

毛 谿亦澗也。沼，池也。沚，小渚也。毛，草也。○要於遙反，間，間廁。

之間，谿苦兮反，爾雅云：山夾水曰澗，山瀆無所通曰谿。沼之紹反，沚音止，亦音市。本又作時。

蒹藻之菜 蘋，大萍也。藜，皤蒿。蒹，藻聚藻也。○蘋音頻，藜音

煩。蒹，紆緩反。藻，音早。萍，蒲。丁反。皤，蒲多反。白蒿也。

澗谿 至之菜。正義曰：澗，谿也。而重其文者，

谿，沼言地之陋，蘋，藻言菜之薄，故文重也。**國** 谿亦至毛草。正義曰：爾雅釋山云：山夾水澗，李巡曰：山間有水，釋名曰：言水在兩山間也。釋水曰：水注川曰谿，李巡曰：水中水瀆，雖無所通，與水注川同名。宋均曰：無水曰谷，有水曰谿，然則谿亦山間有水之名。是澗之類，故云谿亦澗也。沼者，池之別名。張揖廣雅亦云：沼，池也。應劭風俗通云：池者，陂池，從水也。聲，沚與時音義同。釋水曰：小渚曰沚，沚釋名曰：沚，止也。小水可止，息其上，草是地之毛。周禮宅不毛，謂宅內無草木也。故杜以毛為草，草即下句蘋藜蒹藻是也。藜，陸菜而云沼沚之毛者，或采之水旁，非皆水內也。**國** 蘋，大至聚藻也。正義曰：釋草云：萍，萍其大者，蘋，舍人曰：萍，一名萍，大者名蘋。郭璞曰：水中浮萍，江東謂之

藻，陸璣毛詩義疏云：今水上浮萍是也。其麤大者謂之蘋，小者曰萍。李春始生，可糝蒸為茹，又可苦酒淹以就酒，釋草又云：藜，皤蒿，孫炎曰：白蒿也。陸璣疏曰：凡艾白色為皤蒿，今白蒿春始生及秋香美，可生食。

又可烝一名遊胡北海人謂之旁勃故大戴禮夏小
正傳曰絜遊胡遊胡旁勃也許慎說文云藻水草從
月從水巢聲或作藻從藻毛詩傳曰藻聚藻也然則
此草好聚生蘊訓聚也故云蘊藻聚藻也陸璣疏云
生水底有二種其一種葉如雞蘇莖大如著長四五
尺其一種莖大如釵股葉如蓬謂之聚藻又云扶風
人謂之藻聚為發聲也此二藻皆可食煑熟揄去腥
氣米麩糝蒸為茹嘉美揚州人饑荒可以當穀食

筐筥錡釜之器
方曰筐員曰筥無足曰釜有足曰

錡
○筐丘方反筥九呂反
錡其綺反筐筥皆器也
曰此皆毛詩傳鄭箋之

文也說文云筥飯牛
筐也廣雅云錡釜也
潢汗行潦之水
潢汗停水行

潦流潦
○潢音黃汗
音鳥潦音老
潢汗至流潦○正義曰停

謂之潦言道上聚流者也服虔云畜小水謂之潢水
不流謂之汗行潦道路之水是也此水用為飲食故

引澗酌之篇藻雖潦水所
生要此潦非生菜處也
可薦於鬼神可羞於王公

羞進也
可薦至王公○止義曰上言鬼神此言
王公是生王公也或以為王公亦謂鬼

神非生王公也此傳之意取詩為言澗酌論天子之
事是羞於王也采絜云公侯之事是羞於公也言薦

又言羞者鄭玄註庖人云備
品物曰薦致滋味乃為羞
而況君子結二國之信

行之以禮又焉用質
通言盟約彼此之情故言二

國
○焉於虔反約
如字又於妙反
風有采絜采蘋
采絜采蘋詩國

風義取於不嫌薄物雅有行葦澗酌
詩大雅也行

葦篇義取忠厚也澗酌篇義取雖行潦可以共祭祀

也
○葦于鬼反澗
音迥共音恭
雅有行葦○正義曰采絜采蘋
澗酌上傳所言皆有彼篇之事

其言未及行葦今言行葦者昭忠信也明有忠信

之行雖薄物皆為可用○行下○武氏子來求則王

未葬也武氏至葬也○正義曰蘇氏云按文九年

直云王未葬不同者毛伯直釋不稱使故云不書王

命此武氏子非但不稱使又稱父族二事皆由未葬

故直云王○宋穆公疾召大司馬孔父而屬殤公焉

曰先君舍與夷而立寡人先君穆公兄宣公也與

夷即宣公子所屬殤公○屬章欲反註同殤舒羊

而寡人○正義曰曲禮下曰諸侯見天子曰臣某

侯其與民言自稱曰寡人今與臣言亦云寡人則

知其對臣民自稱同也老子曰孤寡不穀王寡人弗

侯之謙稱故以下諸侯自稱亦多言不穀

敢忘若以大夫之靈得保首領以沒先君若問與夷

其將何辭以對請子奉之以主社稷寡人雖死亦無

悔焉對曰羣臣願奉馮也馮穆公子莊公也○沒

作歿同馮皮水公曰不可先君以寡人為賢使主社

反本亦作憑稷若棄德不讓是廢先君之舉也豈曰能賢言不

讓則不足稱賢光昭先君之令德可不務乎吾子其

無廢先君之功先君以舉賢為功我若不賢是廢

之使公子馮出居于鄭辟殤公也八月庚辰宋穆

公卒殤公即位君子曰宋宣公可謂知人矣立穆公

其子饗之命以義夫

國

命出於義也夫語助

符註同

國命以義夫。正義曰：義者宜也。錯心方直，動合事。宜乃謂之為義。宣公之立，穆公知穆公之賢，必以

義理不棄其子。今穆公方卒，命孔父以義事而立。殤公是穆公命立，殤公出於仁義之中，故杜云：命出於

義也。必知命以義夫，謂穆公命立殤公者，以杜註云：帥義而行，則殤公宜受此命。宜荷此祿，公子馮不出

父義終傷，咸宜之福。明知殤公受穆公之命，與殷湯武丁同有咸宜，是知穆公命殤公是為義也。商

頌曰：殷受命，咸宜百祿，是荷其是之謂乎。

國詩頌言

殷湯武丁受命，皆以義，故任荷天之百祿也。帥義而

行，則殤公宜受此命，宜荷此祿。公子馮不帥父義，忿

而出奔，因鄭以求入，終傷咸宜之福，故知人之稱唯

在宣公也。殷禮有兄弟相及，不必傳子孫，宋其後也。

故指稱商頌

○頌似用反荷本，又作何何可反，又音何註同任也。任音壬，忿，芳粉反，稱尺證。

反傳直。商頌至謂乎。正義曰：商頌玄鳥，卒章

言成湯武丁此二王者受天之命，皆得其

宜，故天之百種之祿，於是乎荷負之言。天祿皆歸，故

得而荷負也。今穆公示殤公亦得其宜，故殤公宜荷

此祿。詩之意，其是此事之謂乎。詩頌至商頌。○

正義曰：唐虞之代，契為司徒，封於商。十四世至湯，王

有天下，遂以商為代號。後世有武丁者，中興賢君時，

有作詩頌之者，謂之商頌。美湯與武丁能荷天祿，今

子馮出居于鄭則是父使之出註言忿而出奔者四年傳曰公子馮出奔鄭鄭人欲納之又衛告宋曰君若伐鄭以除君害是馮出奔鄭求入欲害宋國也父使居鄭欲以辟殤公馮乃因鄭欲以害殤公故據父言之則云使之出居據馮言之則云忿而出奔各從其實而為之文也諡法短折不成曰殤布德執義曰

穆 ○冬齊鄭盟于石門尋盧之盟也 盧盟在春秋

前盧齊地今濟北盧縣故城庚戌鄭伯之車僨于濟

既盟而遇大風傳記異也十二月無庚戌日誤 僨 ○

佛問反 舍人曰背踣意也車踣而入濟是風吹之

墜濟水非常之事故云傳記異也禹貢導沅水東流為濟入于河溢為滎釋例曰濟自滎陽卷縣東經陳

畱至濟陰北經高平東經濟北東北經濟南至樂安博昌縣入海按檢水流之道今古或殊杜既考按元

內據當時所見載於釋例今一皆依杜雖與水經乖異亦不復根尋也庚戌無月而云十二月者以經盟于石門在十二月知此亦十二月也經書十二月下云癸未葬宋穆公計庚戌在癸未之前二十三日不得共在一月故長歷推此年十二月甲子朔十一日有甲戌二十三日有丙戌不得有庚戌而月有癸未則月不容誤 知日誤也 ○衛莊公娶于齊東宮得臣之妹曰莊

姜 得臣齊大子也大子不敢居上位故常處東宮

望之後其先四岳佐禹有功或封於呂或封於申

今臨淄是也僖公九年魯隱公之元年也簡公四年

獲麟之歲也簡公弟平公十三年春秋之傳終矣平

公二十五年卒後二世七十年而田氏奪齊太公之後滅矣按齊世家莊公生僖公東宮得臣未知何公大子按史記十二年諸侯年表衛莊公之立在春秋

前二十五年齊僖公之立
必非齊僖公之女蓋是莊公之女僖公姊妹也得臣
為大子早死故僖公立也不言僖公姊妹而繫得臣
者見其是適女也得臣為大子云常處東宮者四時
東為春萬物生長在東西為秋萬物成就在西以此
君在西宮大子常處東宮也或可據易象西北為乾
乾為君父故君在西東方震
震為長男故大子在東也
美而無子衛人所為賦

碩人也
碩人詩義取莊姜美于色賢于德而不見

答終以無子國人憂之
○為賦音于偽反
碩
○所為賦碩人也正義曰此賦

謂自作詩也班固曰不歌而誦亦曰賦鄭玄云賦者
或造篇或誦古然則賦有二義此與閔二年鄭人賦
清人許穆夫人賦載馳皆初造篇也其餘言賦者則皆誦古詩也
又娶于陳曰厲嬀

生孝伯早死
陳今陳國陳縣
○嬌九又娶于陳危反
陳
○正義曰

陳國侯爵譜云嬌姓虞舜之後當周之興有虞遏父
者為周陶正武王賴其利器用與其先聖之後以元
女大姬妃遏父之子滿封於陳賜姓曰嬌號胡公桓
公二十三年魯隱公之立年也湣公二十一年獲麟
之歲也二十四年楚滅陳此當
桓公時二嬌蓋桓公姊妹也
其姊戴嬀生桓公莊

姜以為已子
嬀陳姓也厲戴皆諡雖為莊姜子然

大子之位未定
嬀
○嬀陳至未定○正義曰諡法暴慢無親曰厲典禮無愆曰戴是皆

諡也石碏言將立州吁乃定之矣請定州吁明
大子之位未定衛世家言立完為大子非也
公子

州吁嬖人之子也
嬖
○嬖親幸也反賤而得幸曰嬖

有寵而好兵公弗禁莊姜惡之石碏諫曰臣聞愛子

教之以義方
石碏
○石碏衛大夫○好呼報反禁居鵠反音金惡烏路反碏七

路反弗納于邪驕奢淫泆所自邪也四者之來寵祿過也將立州吁乃定之矣若猶未也階之為禍

立為大子則宜早定若不早定州吁必緣寵而為禍

○邪似嗟反弗納至過也○正義曰驕謂恃已陵下同泆音逸物奢謂夸矜僭上淫謂奢欲過度泆

謂放恣無藝此四者之來從邪而起故服虔云言此四者過從邪起是也劉炫云此四者所以自邪已身

言為之不已將至于邪邪謂惡逆之事劉又難服云邪是何事能起四禍若從邪起何須云四者之來寵

祿過也寵祿豈是邪事四者得從而來乎服言弗納於邪懼其緣驕以至於邪非先邪而後驕也夫

寵而不驕驕而能降降而不憾憾而能矜者鮮矣如此者少也降其身則必恨恨則思亂不能自安自

重○夫音扶發句之端後放此憾本又作感同胡暗反恨也五年同矜之忍反重也鮮息淺反少也

夫驕而至於鮮矣○正義曰恃君寵愛未有不驕亦既驕矜必不能自重其心強降其心未有不恨亦

既怨恨必不能自重其身釋言云矜重也言恨則思亂必不能自安自重也寵而必驕降而必憾言其勢

必自然故言其能不然者少也驕而不能降憾而不能矜言其心難自抑故言其能然者少也鮮訓少以

一鮮摠四事言且夫賤妨貴少陵長遠間親新聞舊四事皆鮮也

小加大國小國而加兵於大國如息侯伐鄭之比妨音芳少詩照反長丁丈反淫破義所謂六逆也君義

臣行父慈子孝兄愛弟敬所謂六順也臣行君之

義賤妨至破義○正義曰賤妨貴謂位有貴賤少陵長謂年有長幼楚公子申多受小國之賂以

偏子重子辛是賤人而妨貴人也邾捷菑以弟而欲
奪兄位是年少而陵年長也齊東郭偃棠無咎專崔
氏之政而侮崔成崔彊是疎遠而間親戚也晉胥童
夷羊五得君寵而去三卻是新臣而間舊臣也息伐
鄭曹奸宋是小國而加大國也陳靈蔡景姦穢無度
是邪淫而破正義也妨謂有所害陵謂加尚之間謂
居其間使彼疎遠也加亦加陵破謂破去順效逆所
散淫義不兩立行惡則破善故言破也

以速禍也君人者將禍是務去而速之無乃不可乎

弗聽其子厚與州吁游禁之不可桓公立乃老

致仕也四年經書州吁弑其君故傳先經以始事

起呂反下同弑音試先悉薦反去順效逆正義曰州吁於逆則

逆也六順六逆因事廣言非謂州吁徧犯之也老致至始事。正義曰禮七十而致事言還其所掌

之事於君也傳之初始有此故言傳先經以始事餘不註從可知也

經四年春王二月莒人伐杞取牟婁無傳書取言易

也例在襄十三年杞國本都陳畱雍丘縣推尋事跡

桓六年淳于公亡國杞似并之遷都淳于僖十四年

又遷緣陵襄二十九年晉人城杞之淳于杞又遷都

淳于牟婁杞邑城陽諸縣東北有婁鄉杞音起牟

啟反雍莒人至牟婁。正義曰譜云杞妘姓夏禹

於用反之苗裔武王克殷求禹之後得東樓公而

封之於杞今陳畱雍丘縣是也九世及成公遷緣陵
文公居淳于成公始見春秋潛公六年獲麟之歲也
潛公弟哀公三年春秋之傳終矣哀公十年卒自哀
公以下二世十三年而楚滅杞檢杞於此歲已見於

經桓二年有杞侯來朝莊二十七年有杞伯來朝於
 傳並無號諡又不書其卒僖二十三年杞成公卒其
 諡乃見於傳未知此年杞國定是何君當是成公之
 父祖耳牟婁杞邑莒伐取之自是以後常為莒邑昭
 五年莒牟夷以牟婁來奔是也文三年秦入伐晉傳
 稱取王官及郊襄二十三年齊侯伐晉傳稱取朝歌
 並書伐不書取此伐取兩書者彼告伐不告取此伐
 取並告故也昭元年伐莒取鄆書取不書伐昭十年
 伐莒取鄆書伐不書取者元年兵未加莒而鄆逆服
 故書取不書伐十年晉以取鄆討公故書伐不書取
 其伐國圍邑書圍與否亦從告也○**國**書取至婁鄉
 ○正義曰襄十三年傳例曰凡書取言易也知此書
 取亦言易也地理志云陳留郡雍丘縣故杞國武王
 封禹之後東樓公是杞本都陳畱雍丘縣也志又云
 北海郡淳于縣應劭曰春秋州公如曹左氏傳曰淳
 于公如曹臣贊按州國名淳于國之所都此淳于縣
 於漢屬北海郡晉時屬東莞郡故釋例土地名云州
 國都於東莞淳于縣以雍丘淳于雖郡別而竟連也

桓五年傳稱淳于公如曹度其國危遂不復六年春
 寔來雖知其國必滅不知何國取之襄二十九年晉
 帥諸侯城杞昭元年祁午數趙文子之功云城淳于
 是知淳于即杞國之都也僖十四年諸侯城綠陵而
 遷杞不知從何而遷故云淳于公下國杞似并之而
 遷居其地僖十四年又從淳于而遷於緣陵襄二十
 九年又從緣陵而遷於淳于以無明文疑不敢質故
 言推尋事跡似當然也若然淳于為杞所并定似不
 虛而遷都淳于未有事跡自雍丘而遷緣陵亦可知
 矣而杜必言遷都淳于又從淳于遷緣陵者以桓六
 年淳于公下國襄二十九年又杞都淳于則淳于始
 末是杞之所有又杞之所都故疑未都緣陵之前亦
 都淳于也取國易者則直言取若取邾取鄆之類是
 也故不須加伐於上若其伐國取邑其邑既小不得
 名通台不加伐於上不知得何國之邑是以雖易亦
 加伐文則伐杞取牟婁伐邾取須句之類是也成二
 年取汶陽田乞師盟主與兵伐齊得邑既難而亦書
 取者因其伐齊晉使還汶陽之田魯不加兵故書取

從易也劉君或疑此意遂云上言
伐不言取者非易以規杜氏非也

庚戌衛州吁弑其君完

稱臣弑君臣之罪也例在宣

四年戊申三月十七日有日而無月

○弑本又作殺
同音試凡弑君

之例皆放此可以意

四年

傳例曰凡弑君稱君君

無道也稱臣臣之罪也杜云稱君謂唯書君名而稱

國以弑君衆所共絕也稱臣者謂書弑者之名以示

來世終為不義然則此稱州吁之名稱臣弑君是臣

之罪也言完非無道而州吁為賊也州吁實公子而

不稱公子者傳文更無褒貶直是告辭不同史有詳

略耳公子雖復非族而文當族處春秋書族以否大

有垂異故杜備言之釋例曰尋按春秋諸氏族之稱

甚多參差而先儒皆以為例欲託之於外赴則忠有

人身自來者例不可合因以辟陋未賜族為說弑君

不書族者四事州吁無知不稱公子公孫賈氏以為

弑君取國故以國言之按公子商人亦弑君取國而

獨稱公子宋督賈氏以為督有無君之心故去氏按

傳自以先書弑君見義不在於氏也宋萬賈氏以為

未賜族按傳稱南宮長萬則為已氏南宮不得為未

賜族也執殺大夫不書族者二事楚殺得臣與夷申

賈氏皆以為陋按楚殺大夫公子側大夫成熊之等

六七人皆稱氏族無為獨於此二人陋也欲以為通
例則有若此之錯欲以為無義例則傳曰嘉之故不
名書曰仲孫嘉之書曰崔氏非其罪輩溺帥師皆曰
疾之稱族尊君命舍族尊夫人尊晉罪已之文炳然
著明以此推之知亦非仲尼所遺也斯蓋非史策舊
法故無凡例當時諸國以意而赴其或自來聘使者
辭有詳略仲尼修春秋因采以示義義之所起則刊
而定之不者即因而示之不皆刊正也故蔡人嘉赴
而經從稱季傳曰蔡人嘉之書崔氏傳亦曰且告以
族明皆從其本也書司馬華孫來盟亦無他比知非
大例也然則總而推之春秋之義諸侯之卿當以名
氏備書於經其加貶損則直稱人若有褒與則或稱

官或稱氏若內卿有貶則特稱名文不宜言魯人故
 異於外也若無褒無貶傳所不發者則皆就舊文或
 未賜族或時有詳略也推尋經文自莊公以上諸弑
 君者皆不書氏閔公以下皆書氏亦足明時史之異
 同非仲尼所皆刊也是杜解州吁不稱公子之意杜
 知然者正以經之所書無常比例褒則或書官或書
 氏貶則或稱人或去族既無定例明非舊典仲尼有
 所起發則刊正舊史無所褒貶則因循故策仲尼改
 者傳辨其由傳所不言則知無義正是史官自有詳
 略故耳戊申在癸未之後二十五日更盈一周則八
 十五日往年十二月癸未葬宋穆公則此年二月不
 得有戊申雖承二月之下未必是一月之日故長歷
 推此年二月癸亥朔十日壬申二十二日甲申不得
 有戊申也二月壬辰朔則十七日有戊申也此經上
 有二月下有夏得在三月之內不是字誤故云有日
 而無月僖二十八年冬下無月而經有壬申公朝于
 王所有日而無月經有比類故知
 此亦同之凡如此者有十四事

夏公及宋公遇于清

遇者草次之期二國各簡其禮

若道路相逢遇也清衛邑濟北東阿縣有清亭

記

者至清亭○正義曰曲禮下云諸侯未必期相見曰
 遇相見於御地曰會然則會者豫謀間地克期聚集
 訓上下之則制財用之節示威於眾各重其禮雖特
 會一國若二國以上皆稱會也遇者或未及會期或
 暫須相見各簡其禮若道路相逢遇然此時宋魯特
 會欲尋舊盟未及會期衛來告亂故二國相遇若三
 國簡禮亦曰遇故莊四年齊侯陳侯鄭伯遇于垂是
 也曲禮稱未及期而相見指此類也周禮冬見曰遇
 則與此別劉賈以遇者用冬遇之禮故杜難之釋例
 曰遇者倉卒簡儀若道路相逢遇者耳周禮諸侯冬
 見天子曰遇劉氏因此名以說春秋自與傳違按禮
 春曰朝夏曰宗秋曰覲冬曰遇此四時之名今者春
 秋不皆同之於禮冬見天子當是百官備物之時而
 云遇禮簡易經書季姬及鄫子遇于防此婦呼夫共
 春火流

朝豈當復用見天子之禮於理皆違是言春秋之遇與周禮冬遇異也草次猶造次造次倉卒皆迫促不暇之

宋公陳侯蔡人衛人伐鄭

秋翬帥師會宋公陳侯蔡人衛人伐鄭公子翬魯大

夫不稱公子疾其固請強君以不義也諸外大夫貶

皆稱人至於內大夫貶則皆去族稱名於記事之體

他國可言某人而已魯之卿佐不得言魯人此所以

為異也翬溺去族傳曰疾之叔孫豹則曰言違命此

其例也○翬許歸反強其文反去起呂反下同溺乃一歷反他國至魯人

正義曰按鄭

伯使完來歸祊庚寅我人祊及齊侯伐我北鄙及我師敗績然魯事皆得稱我則已之卿佐被貶亦可稱我人所以不然者凡云我者皆上有他國之辭故對

九月衛人殺州吁于濮州吁弑君而立未列於會故

不稱君例在成十六年濮陳地水名○濮音卜州吁

○正義曰春秋之世王政不行賞罰之柄不在天子殺君取國為罪雖大若已列於諸侯會者則不復討

也其有臣子殺之即與弑君無異未必禮法當然要其時俗如是宣公殺惡取國納賂於齊以請會傳曰

會于平州以定公位杜云篡立者諸侯既與之會則不得復討臣子殺之與弑君同故公與齊會而位定

是其義也釋例又云諸侯篡立雖以會諸侯為正此列國之制也至於國內策名委質即君臣之分已定

故諸殺不成君者亦與成君同義然杜前註云篡立者諸侯既與之會臣子殺之與弑君同則若未會諸侯臣子殺之不與弑君同似與釋例違者釋例所云諸弑不成君亦與成君同義者即莊九年齊人殺無知及此年衛人殺州吁以其未會諸侯故不書爵猶不從兩下相殺之例故云亦與成君同義若既會諸侯則臣弑稱爵則文十八年齊人弑其君商人是也曹伯負芻殺其天子而自立成十五年諸侯同盟于戚曹伯既列於會然後晉人執之十六年傳稱曹人請于晉曰若有罪則君列諸會矣是列會即成君矣此州吁未列於會故不稱君曹人之辭即是成例故云例在成十六年殺之於濮謂死於水旁也釋例土地名此濮下註云闕哀二十七年傳濮下註云濮自陳雷酸棗縣受河東北經濟陰至高平鉅野縣入濟與此名同實異故杜於此不言闕直云濮陳地水名

冬十有二月衛人立晉

註

衛人逆公子晉而立之善其

得衆故不書入於衛變文以示義例在成十八年

疏

註衛人至八年○正義曰成十八年傳例曰凡去其國國逆而立之曰入此公子晉去衛居邢衛人迎而立之於法正當書入宜與齊小白同文傳言書曰衛人立晉衆也是仲尼善其得衆故改常例變文以示義也

傳四年春衛州吁弑桓公而立公與宋公爲會將尋

宿之盟未及期衛人來告亂○夏公及宋人遇于清

註宿盟在元年○宋殤公之即位也公子馮出奔鄭

鄭人欲納之及衛州吁立將修先君之怨於鄭

二年鄭人伐衛之怨

往前更無怨也衛世家稱桓公十六年乃為州吁所弑則隱之二年當桓之世服虔以先君為莊公非也何則宣公烝夷姜生急子公納急子之妻生壽及朔朔能構兄壽能代死則是年皆長矣宣公以此年即位桓十二年卒終始二十矣雖壽之死未知何歲急子之娶當在宣初若隱之二年莊公猶在豈於父在之時已得烝父妾生急子也而求寵於諸侯以和其史記雖多謬誤此當信然

民諸篡立者諸侯既與之會則不復討故欲求此

寵○篡初患反復扶又反下文復伐同使告於宋曰君若伐鄭以除君

害謂宋公子馮君為主敝邑以賦與陳蔡從則

衛國之願也言舉國之賦調宋人許

之於是陳蔡方睦於衛蔡今汝南上蔡縣

蔡縣正義曰蔡國侯爵譜云蔡姬姓文王子叔度之後也武王封之於汝南上蔡為蔡侯作亂見誅其子蔡仲成王復封之於蔡至平侯徙新蔡昭侯徙九江下蔡宣侯二十八年魯隱公之元年也昭侯子成侯十年獲麟之歲也成侯子聲侯四年春秋之傳終矣聲侯十四年卒自聲侯以下二世二十八而楚滅蔡地理志云汝南上蔡縣故蔡國周武王弟叔度所封故宋公陳侯蔡人衛人

伐鄭圍其東門五日而還公問於衆仲曰衛州吁其

成乎衆仲魯大夫對曰臣聞以德和民不聞以亂

亂謂阻兵而安忍以亂猶治絲而棼之也絲見

棼棼緼益所以亂也緼於云反夫州吁阻兵而安忍

阻兵無衆安忍無親衆叛親離難以濟矣恃兵則

民殘民殘則衆叛安忍則刑過刑過則親離阻兵而安

忍。正義曰阻恃諸國之兵以求勝而夫兵猶火也征伐不已安忍行虐事刑殺過度也

弗戢將自焚也夫州吁弑其君而虐用其民於是乎

不務令德而欲以亂成必不免矣戢莊立反○秋諸侯

復伐鄭宋公使來乞師乞師不書非卿公辭之

從衆仲之言羽父請以師會之羽父公子翬公弗

許固請而行故書曰翬帥師疾之也故書至疾之也。正義曰

按元年傳邾人鄭人盟于翼公子豫請往公不許遂行彼則不書又不加貶責此公子翬之行公亦不許而書于經又加貶責者公子豫公不許私竊而行翬則強梁固請公事不獲已令其出會故以君命而書

又加諸侯之師敗鄭徒兵取其禾而還時鄭不車

戰○州吁未能和其民厚問定君於石子石子石

碻也以州吁不安諮其父石子曰王覲為可王覲為可

○正義曰於王處行曰何以得覲曰陳桓公方有寵

於王陳衛方睦若朝陳使請必可得也厚從州吁如

陳石碻使告於陳曰衛國褊小老夫耄矣無能為也

此二人者實弑寡君敢即圖之八十口耄稱國小

已老自謙以委陳使因其往就圖之○覲其斬反見也朝直遙反後

不出者皆放此褊必淺反陳人執之而請泣于衛

一音必殄反耄毛報反及古閣

請衛人自臨討之

○泣音利又音類臨也

九月衛人使右宰醜

泣殺州吁于濮石碣使其宰孺羊肩泣殺石厚于陳

君子曰石碣純臣也惡州吁而厚與焉大義滅親其

是之謂乎

註

子從弑君之賊國之大逆不可不除故

曰大義滅親明小義則常兼子愛之

○孺奴侯反惡鳥路反與焉音

預

○衛人逆公子晉于邢冬十二月宣公即位

註

公

子晉也

○邢音刑國名

註

宣公即位○正義曰賊討乃立自繼前君故不待踰年也

書曰

衛人立晉衆也

經五年春公矢魚于棠

註

書陳魚以示非禮也書棠譏

遠地也今高平方與縣北有武唐亭魯侯觀魚臺

註

註書陳至魚臺○正義曰陳魚者獸獵之類謂使捕

魚之人陳設取魚之備觀其取魚以為戲樂非謂既

取得魚而陳列之也其責觀魚而書陳魚者國君爵

位尊重非蒐狩大事則不當親行公故遣陳魚而觀

其捕獲主譏其陳故書陳魚以示非禮也傳

口非禮也且言遠地故知書棠譏遠地也

夏四月葬衛桓公

秋衛師入郟

註

將卑師衆但稱師此史之常也

○郟音成國名

將子 匠反

九月考仲子之宮初獻六羽

註

成仲子宮安其主而祭

之惠公以仲子手文娶之欲以為夫人諸侯無二嫡

蓋隱公成父之志為別立宮也公問羽數故書羽婦
 人無諡因姓以名宮○嫡丁歷反
為別于偽反
九月至六羽
正義曰三年之
 內木主特祀於寢宮廟初成木主遷入其中設祭以
 安神也祭則有樂故初獻六羽初始也往前用八今
 乃用六也獻者奏也奏進聲樂以娛神也六羽謂六
 行之人秉羽舞也○
成仲至各宮
正義曰考成
釋詁文也言初獻六羽者謂初始而獻非在後恒用
知者按宣十五年初稅畝杜云遂以為常故云初度
於此不解初義明不與彼同故春秋之經有文同事
異如此之類是也註以祭文不見故辨之云成仲子
宮安其主而祭之以其與獻羽連文知考謂祭以成
之非謂始築宮成也又解立宮之意惠公以仲子手
有夫人之文因即娶之雖不以為夫人有欲以為夫
人之意禮諸侯不再娶於法無二適孟子入惠公之
廟仲子無享祭之所蓋隱公成父之志為別立宮仲
子以二年十二月薨四年十二月已再期矣惠公即

應入廟至此始成宮者仲子立廟本非正法喪服既
 終將為吉祭主無祭處始議立之故晚成也傳云始
 用六佾不書佾而書羽者以公問羽數故書羽也非
 人法不當諡仲子無諡故因姓以名宮也立宮必書
 於策羽則非所當書善其復正故書之傳載眾仲之
 對而言公從之是其善之意也為書六羽故言考宮
 言其因考以獻羽也若不為羽當云立仲子之宮如
 立武宮煬宮然不須言考也禮雜記不云成廟則豈
 之路寢成則考之而不釁以廟則當釁寢則當考此
 廟言考者考是成就之義廟者鬼神所居祭祀以成
 之寢則主人所宅飲食以成之雜記註云路寢者生
 人所居不釁者不神之也考之者設盛食以落之是
 也廟成釁之者尊而神之蓋木主未入之前已行釁
 禮也按雜記釁廟之禮云祝宗人宰夫雍人皆爵弁
 純衣雍人拭羊宗人視之宰夫北面于碑南東上雍
 人舉羊升屋自中中屋南面割羊流血于前乃降門
 夾室皆用雞先門而後夾室其衄皆於屋下割雞門
 當門夾室中室有司皆鄉室而立門則有司當門北

面既事宗人告事畢乃皆退是釁廟之禮此言考宮
 獻羽自為主已入廟則祭以成之非釁禮與彼異也
 故公羊傳曰考宮者何考猶入室也始祭仲子也是
 謂祭為考也服虔云宮廟初成祭之名為考將納仲
 子之主故考成以致其五祀之神以堅之其意謂考
 即是釁也按雜記釁廟之禮止有雞羊既不用樂何
 由獻羽言將納仲子之主則是仍未入宮然則作樂
 獻羽敬事何神考仲子之宮唯當祭仲子耳又安得
 致五祀之神乎蘇氏云不稱夫人宮者桓宮僖宮不
 言公則仲子例不合稱夫人宮也不稱廟而言宮者
 於經例周公稱大廟羣公稱宮故仲子依例稱宮也
 若然按文十三年大室屋壞大廟稱室者謂大廟之
 室屋壞耳若傳文則大廟或稱宮即大宮之椽是
 也羣公或稱廟即同宗於祖廟同族於禰廟是也

邾人鄭人伐宋
 邾主兵故序鄭上
 ○正義曰天下
 有道諸侯不得專行征伐春秋之時專行征伐以其
 不稟王命故以主兵為首雖小國主兵即序於大國

之上欲見伐由其國善惡所歸故也雖大夫為主國
 君從之亦序主兵於上僖二十七年楚人陳侯蔡侯
 鄭伯許男圍宋註云傳言楚子使子玉去宋經書人
 者恥不得志以微者告猶序諸侯之上楚主兵故是
 微人主兵亦序國君
 之上史策之常法也

螟
 無傳蟲食苗心者為災故書
 ○螟
 于反
 故書○正

義曰釋蟲云食苗心螟食葉蟻食節賊食根蝨舍人
 曰食苗心者名螟言冥冥然難知也李巡曰食禾心
 為螟言其姦冥冥難知也食禾葉者言其假資無厭
 故曰蟻也食其節者言其貪狠故曰賊也食其根者
 言其稅取萬民財貨故曰蝨也孫炎曰皆政貪所致
 因以為各郭璞曰分別蟲啖食禾所在之名耳李巡
 孫炎以政致為名舍人郭璞以食處為名陸璣疏云
 舊說螟蟻蝨賊一種蟲也如言寇賊姦宄內外言之
 耳故健為文學曰此四種蟲皆蝗也實不同故分
 別釋之然則螟非以蟲名以食苗之處為名耳

冬十有二月辛巳公子彊卒大夫書卒不葬葬者臣

子之事非公家所及○彊苦大夫至所及○正

大夫將葬弔於宮君親弔之而不書者弔喪問疾人

道之常假有得失不足褒貶如此小事例皆不書葬

若國家所營則亦不可不書大夫之葬皆臣子自為

宋人伐鄭圍長葛穎川長社縣北有長葛城

傳五年春公將如棠觀魚者臧僖伯諫曰凡物不足

以講大事臧僖伯公子彊也伯諡也大事祀與戎

其材不足以備器用則君不舉焉材

謂皮革齒牙骨角毛羽也器用軍國之器君將納民

於軌物者也故講事以度軌量謂之軌取材以章物

采謂之物不軌不物謂之亂政亂政亟行所以敗也

言器用衆物不入法度則為不軌不物亂政之所

起○度行洛反一音如觀魚者○正義曰說文云

魚天官獻人掌以時獻為梁凡獻者掌其政令是謂

捕魚為魚魚者猶言獵者也○臧僖至敗也○正義

曰凡物不足以講大事者物謂事物旌旗車服之屬

若其為教戰祭祀等大事故布設陳列則可如其細

碎盤遊雖陳其物不堪足以講習大事止謂不為大

器用者材謂皮革齒牙之屬若其為飾器用故狩獵

春秋流

卷之三

二十七

及古閣

飾器用止謂不爲器用而取此材故不足以備器
用也人君一國之主在民之上當直已而行之以法
毆民而納之於善故云人君將納民於軌物者也言
當爲軌爲物納民於其中也旣言民歸軌物更解軌
物之名故講習大事以準度軌法度量謂之爲軌準
度軌量卽謂習戰治兵祭祀之屬是也取鳥獸之材
以章明物色采飾謂之爲物章明物采卽此材以飾
軍國之器是也劉炫云捕魚獵獸其事相類此諫大
意言人君可觀獵獸不可觀捕魚凡物者廣言諸物
鳥獸魚鼈之類也材謂所有皮革毛羽之類也器謂
車馬兵甲軍國所用之物也凡此諸物捕之不足以
講習兵事其材不足以充備器用如此者則人君不
視舉焉其意言獵之坐作進退可以教戰陳獸之齒
牙皮革足以充器用人君可以觀之捕魚不足以教
戰陳鱗甲不足以爲器用人君不宜觀之人君以下
云云同今若人君所行不得其軌舉動不順器服不
當其物上下無章如是則謂之荒亂之政也亂政數
行國家之所以禍敗也其意言魚非講事是不軌材

不充用是不物今君觀魚是爲亂國之政禍敗之本
故不用使公行也事度軌量正謂順時狩獵以教習
戎事也材章物采正謂取其皮革以修造器物也下
云四時田獵治兵振旅以習威儀覆此講事也肉不
登俎材不登器則公不射覆此章物也別言川澤之
實非君所及指言不可觀魚辭有首引自相配成也
○**○**臧僖至與戎○正義曰僖伯名彊字子臧世本
云孝公之子卽此冬書公子彊卒是也諡法小心畏
忌曰僖是僖爲諡也諸侯之子稱公子公子之子稱
公孫公孫之子不得祖諸侯乃以王父之字爲氏計
僖伯之孫始得以臧爲氏今於僖伯之上已加臧者
蓋以僖伯是臧氏之祖傳家追言之也成十三年傳
曰國之大事在祀與戎故知大事祀與戎也必知兼
祀者以下云鳥獸之肉不登於俎故也劉炫云田獵
止教戎而言祀者獵狩主以祭祀故并祀言之下註
云俎祭宗廟器見此意也○**○**言器至所起○正義
曰車馬旌旗衣服刀劍無不皆有法度器用衆物不
入法度廣言之也器不當法用非其物則爲不軌不

物政不在君則故春蒐夏苗秋獮冬狩

亂敗之所起也故春蒐夏苗秋獮冬狩

不學者苗為苗除害也獮殺也以殺為名順秋氣也

狩圍守也冬物畢成獲則取之無所擇也

息淺反說文作獮穀梁傳云春曰田秋曰蒐

狩守又反索所百反孕以證反為苗于偽反

皆如此註故杜依用之周禮大司馬職中春教振旅

遂以蒐田中夏教芟舍遂以狩田其名亦與此同鄭玄解

獮田中冬教大閱遂以狩田其名亦與此同鄭玄解

皆與禮異者良內微言既絕曲辨妄生丘明親受聖

師故獨與禮合漢代古學不行明帝集諸學士作白

虎通義因穀梁之文為之主說曰王者諸侯所以田

獵何為苗除害上以共宗廟下以簡集士眾也春謂

之田何春歲之本與本名而言之也夏謂之苗何擇

其懷任者也秋謂之蒐何蒐索肥者也冬謂之狩何

守地而取之也四時之田總名為田何為田除害也

按苗非懷任之名何云擇去懷任秋獸盡皆不瘦何

云蒐索取肥雖名通義義不通也故先儒皆依周禮

左傳爾雅之文而為之說其名亦有意焉雖復春獵

獲則取之不能擇取不孕夏獵所取無多不能為苗

除害為因時異而變文耳謂之獵者蔡邕月令章句

云獵者捷皆於農隙以講事也

去逆各隨時事之間正義曰隙訓間也四仲

反之月自是常期就其月中簡選間日雖則農

其事入曰振旅治兵禮畢振衆而還振整也旅衆也

○振之慎反整也。復扶又反下同。雖四至衆也。正義曰雖每

大習猶如四時常祀三年而復為禘祭意相類也出

日治兵者以其初出始治其事也入曰振旅者以治

兵禮畢整衆而還振訊是整理之義故振為整也旅

衆也釋詁文治兵振旅坐作進退其禮皆同所異者

唯長幼先後耳釋天云出為治兵尚威武也入為振

旅反尊卑也孫炎曰出則幼賤在前貴勇力也入則

尊老在前復常法也莊八年穀梁傳曰出曰治兵習

戰也入曰振旅習戰也公羊傳曰出曰治兵入曰振

旅其禮一也皆習戰也是其禮同也何休公羊為出

日祠兵休云殺牲饗士卒鄭玄詩箋引公羊亦作治

兵是其所見本異也此治兵振旅亦四時教之但於

三年大習詳其文耳周禮春教振旅秋教治兵者四

時教民各以其宜春即止兵收衆專心於歸而飲至

農秋即繕甲厲兵將威不軌故異其文耳

以數軍實

註

飲於廟以數車徒器械及所獲也

○數

反討同械

註

飲於至獲也。正義曰桓二年傳例

在廟知此言飲至亦飲於廟也軍之資實雖有車徒

器械獵則有所獲詩序車攻美宣王修車馬備器械

因田獵而選車徒故知數軍實者數車徒器械及所

獲也說文云器械之總名虞喜云器械謂鎧甲兜鍪

也宣十二年傳言楚國無日不討軍實而申傲之襄

二十四年傳曰齊社蒐軍實使客觀之二註並云軍

實不言車徒及所獲者

昭文章**註**車服旌旗

彼無獵事故不言也。正義曰周禮巾車職曰革路建大白以即戎木

路建大麾以田司服職曰凡兵事韋弁服凡甸冠弁

服鄭玄云甸田獵也計田獵當乘木路服冠弁但三

物必不建大白大麾大司馬職曰中秋教治兵辨旗
物之用王載大常諸侯載旂軍吏載旗師都載旛鄉
遂載物郊野載旒百官載旛遂以獮田鄭玄云軍吏
諸軍師也師都遂大夫也鄉遂鄉大夫也或載旛或
載物衆屬軍吏無所將也郊謂鄉遂之州長縣正以
下也野謂公邑大夫載旒者以其將羨卒也百官卿
大夫也載旛者以其屬衛王也凡旌旗有軍衆者畫
異物無者帛而已然則治兵旌旗當如司馬職文也
按司常職云及國之大閱贊司馬頒旗物如建大常
諸侯建旂孤卿建旛大夫士建物師都建旗州里建
旛縣鄙建旒道居載旒旂車載旌計大閱治兵俱是
教戰而旌旗之物所建不同者鄭玄云凡頒旗所以
出軍之旗則如秋以尊卑之常則如冬大閱備軍禮
而旌旗不如出師之時空辟實然則大閱所建尊卑
之常治兵所建出軍之禮此三年治兵與秋教治兵
其名既同建當不異故服虔解此亦引司馬職文
是旌旗所建用秋辨旗物之法按大司馬職教治兵
王載大常所以中車云大麾以田又云大白以卽戎

者先儒以爲王田春夏則大麾秋冬則大常旌
旗所用雖如治兵之時然王若親軍則建大白明貴

賤辨等列
等列行伍
○辨如字又方免
順少長

出則少者在後還則在前所謂順也
○少詩照反註

下註
習威儀也鳥獸之肉不登於俎
俎祭宗廟器

○鳥獸之肉一本
皮革齒牙骨角毛羽不登於器

作其肉俎莊呂反
謂以飾法度之器
鳥獸至於器○正義曰說文云

革獸皮治去其毛革更之然則

有毛爲皮去毛爲革周禮掌皮秋斂皮冬斂革以其

少異故別時斂之散文則皮革通也領上大齒謂之

爲牙鳥翼長毛謂之爲羽齒牙毛羽各自小異故歷

主為祭祀若止共燕食則公亦不為下註云法度之器其義亦然非法之器公亦不舉登訓為升服虔以上登為升下登為成二登不容異訓且云不成於器為不辭矣又器以此物為飾寧復待之乃成也周禮獻人凡祭祀共其魚之蠶薨特牲少牢祭祀之禮皆有魚為俎實肉登於俎公則射之而以觀魚為非禮者此言不登於俎者謂妄出遊獵雖取鳥獸元不為祭祀不登於器亦謂盤遊元不為取材以飾器物今公觀魚乃是遊戲故以非之然登俎登器之物雖君所親至於庶羞雜物細小之倫雖為祭祀亦君不射禮水土之品籩豆之物苟可薦者莫不咸在豈皆公親之也劉炫云此言田獵之時小鳥小獸則公不射雖講事而田尚不射小物况魚非講事不宜輒舉則不謂登俎之物皆公所親射祭祀水土云云同

公不射古之制也若夫山林川澤之實器用之資阜

隸之事官司之守非君所及也 **國**士臣阜阜臣輿輿

臣隸言取此雜猥之物以資器備是小臣有司之職

非諸侯之所親也 **國**射食亦反阜才早 **國**若夫至及

曰山林之實謂材木樵薪之類川澤之實謂菱芡魚

蟹之屬此皆器用之所資須賤人之所守掌非人君

所宜親及之也此雖意諫觀魚而廣言小事故註云

取此雜猥之物以資器備非諸侯所親也雜猥謂諸

雜猥碎也資謂器之資財待此而備器之所用及所

盛皆是也穀梁傳曰禮尊不親小事卑不尸大功魚

卑者之事也公觀之非正與此同也若然月令季冬

命漁師始漁天子親往嘗魚先薦寢廟彼禮天子親

往此譏公者彼以時魚潔美取之以薦宗廟特重其

事天子親行意在敬事鬼神非欲以為戲樂隱公觀

魚志在遊戲 **國**公曰吾將略地焉 **國**孫辭以略地略總

國孫辭至否矣。正義曰：僖元年傳曰：東略之不知西則不矣。又十六年傳曰：謀魯且東畧也。略者，巡行之名也。公曰：吾將略地焉。言欲按行邊境，是孫辭也。若國境之內不應譏公遠遊，且言遠地，明是他竟也。釋例曰：舊說棠魯地，據傳公辭欲略地，則非魯竟也。釋例土地名棠在魯部內，云本宋地，蓋宋魯之界上也。

也。遂往陳魚而觀之。**國**陳設張也。公大設捕魚之備。

而觀之。○捕音步僖伯稱疾不從書曰：公矢魚于棠。

非禮也。且言遠地也。**國**矢亦陳也。棠實他竟，故曰遠。

地。○從才用**國**矢亦陳也。○正義曲沃莊伯以

鄭人邢人伐翼。**國**曲沃晉別封成師之邑，在河東聞

喜縣莊伯成師子也。翼晉舊都在平陽絳邑縣東邢

國在廣平襄國縣。○沃鳥**國**曲沃至國縣。○正義

武王子唐叔虞之後也。成王滅唐而封之，今大原晉

陽縣是也。燹父改之曰晉。燹父孫成侯徙都曲沃，今

河東聞喜縣是也。穆侯徙都絳，鄂侯二年魯隱公之

元年也。定公三十一年獲麟之歲也。出公八年而春

秋之傳終矣。出公十七年卒，自出公以下五世八十

二年而韓趙魏滅晉也。地理志云：河東聞喜縣故曲

沃也。武帝元鼎六年行過，改名應劭曰：武帝於此聞

南越破，改曰聞喜。志又曰：趙國襄國縣故邢國，然則

國有州吁之亂十四月乃葬傳明其非慢也○四月

鄭人侵衛**牧****國**牧衛邑經書夏四月葬衛桓公今傳

直言夏而更以四月附鄭人侵衛牧者於下事宜得

月以明事之先後故不復備舉經文三年君氏卒其

義亦同他皆放此○牧州牧之牧徐音目以報東門之役**國**東

門役在四年衛人以燕師伐鄭**國**南燕國今東郡燕

縣○燕於賢反國名**國**南燕至燕縣○正義曰燕有二國

一稱北燕故此註言南燕以別之世本燕國姑姓地理志東郡燕縣南燕國姑姓黃帝之

後也小國無世家不知其君號諡唯莊二十年燕仲父見鄭祭足原繁洩駕以三軍軍其前使曼伯與子

傳耳

元潛軍軍其後燕人畏鄭三軍而不虞制人**國**此制

鄭邑今河南成臯縣也一名虎牢○洩息列及曼音萬六月鄭

二公子以制人敗燕師于制北**國**二公子曼伯子元

也君子曰不備不虞不可以師○曲沃叛王秋王命

號公伐曲沃而立哀侯于翼**國**春翼侯奔隨故立其

子光○衛之亂也邾人侵衛故衛師入邾**國**邾國也

東平剛父縣西南有邾鄉○父音甫邾國至邾鄉○

世家稱邾叔武文王子武王之母弟後世無所見既無世家不知其君號諡唯文十二年邾大子朱儒奔

魯書曰邾伯來奔見於○九月考仲子之宮將萬焉

經傳則邾國伯爵也

萬舞也 **何** 萬舞也。正義曰：按公羊傳曰：萬者，同今傳云：將萬焉。問羽數於衆仲，是萬與羽為一者，萬羽之異自是公羊之說。今杜直云：萬舞也，則萬是舞之大名也。何休云：所以仲子之廟，唯有羽舞，無干舞者，婦人無武事，獨奏文樂也。劉炫云：公羊傳曰：萬者，云云。籥者，云云。羽者，為文。萬者，為武。武則左執朱干，右秉玉戚，文則左執籥，右秉翟。此傳將萬問羽，即似萬羽同者，以當此時，萬羽俱作，但將萬而問羽數，非謂羽即萬也。經直書羽者，與傳互見之。

公問 羽數於衆仲。問執羽人數對曰：天子用八，八八六十四人，諸侯用六，六六三十六人。

六六三十六人 正義曰：何休說如此，服虔以用六為六八四十八人，夫四為四八三十二，士二為二八十六，杜以舞勢宜方行列，既減即每行人數亦宜減，故同何說也。或以襄十一年鄭人賂晉侯，以女樂二八為二佾之樂，知

自上及下行，皆八人，斯不然矣。彼傳見晉侯減樂之半，以賜魏絳，因歌鍾二肆，遂言女樂二八為下半樂。張本耳，非以二八為二佾，若二八即是一佾，鄭人豈以二佾之樂賂晉侯，晉侯豈以一佾之樂賜魏絳。

大夫四 四四十六人，士二 二二四人，士有功賜用樂，夫舞所以節八音而行八風。

八音金石絲竹 匏土革木也。八風八方之風也。以八音之器播八方之風，手之舞之，足之蹈之，節其制而序其情。

八音 金、石、絲、竹、匏、土、革、木。磬，絲、琴、瑟、竹、簫、管、土、埙、木、祝、敔、匏、笙、革、鼓也。八方之風，謂東方谷風，東南清明風，南方凱風，西南涼風，西方閭闔風，西北不周風，北方廣莫風。

夫舞至八風 為樂主音，逐舞節八音，皆奏而舞，曲齊之故，舞所以節八音也。八方風氣寒暑不同，樂能調陰陽和節氣。

春 秋 疏 卷之三 三十五

八方風氣由舞而行故舞所以行八風也。○**音**八音
至其情。○正義曰八音為金石革絲木匏竹周禮
大師職文也鄭玄云金鍾鎛也石磬也土塤也革鼓
鼗也絲琴瑟也木祝敔也匏笙也竹管簫也八風八
方之風者服虔以為八卦之風乾音石其風不周坎
音革其風廣莫艮音匏其風融震音竹其風明庶巽
音木其風清明離音絲其風景坤音土其風涼兌音
金其風闐闐易緯通卦驗云立春調風至春分明庶
風至立夏清明風至夏至景風至立秋涼風至秋分
闐闐風至立冬不周風至冬至廣莫風至風體一也
逐天氣隨八節而為之立名耳調與融一風二名昭
十八年傳曰是謂融風是其調融同也沈氏云按樂
緯云坎主冬至樂用管艮主立春樂用塤震主春分
樂用鼓巽主立夏樂用笙離主夏至樂用絃坤主立
秋樂用磬兌主秋分樂用鍾乾主立冬樂用祝敔此
八方之音既有二說未知孰是故兩存焉更說制樂
之本節音行風之意以八音之氣宣播八方之風使
人用手以舞之用足以蹈之節其禮制使不荒淫次

序人情使不蘊結也蟋蟀詩曰無已大康職思其居
是節其制也舜歌南風曰南風之時兮可以阜吾人
之財兮南風之薰兮可以解
吾人之愠兮是序其情也 **故自八以下**唯天子
得盡物數故以八為列諸侯則不敢用八公從之於

是初獻六羽始用六佾也魯惟文王周公廟得用

八而他公遂因仍僭而用之今隱公特立此婦人之
廟詳問衆仲因明大典故傳亦因言始用六佾其後

季氏舞八佾於庭知惟在仲子廟用六 **僭**音逸

魯惟至用六。○正義曰襄十二年傳曰魯為諸姬
臨於周廟是魯立文王之廟也文王天子自然用八
禮記祭統曰昔者周公旦有勳勞於天子成王康王
賜之以重祭朱于玉戚以舞大武八佾以舞大夏此

天子之樂也康周公故以賜魯明堂位曰命魯公世世祀周公以天子之禮樂是周公之廟用八也傳曰始用六佾則知以前用八何休云僭齊也下倣上之辭魯之僭倣必有所因故本其僭之所由言由文王周公廟用八佾也公之廟遂因仍僭而用之今隱公詳問衆仲衆仲因明大典公從其言於仲子之廟初獻六羽故傳亦因言始用六佾謂仲子之廟用六佾他公則因用八也至襄昭之時魯猶皆亦用八故昭二十五年公羊傳稱昭公謂子家駒曰吾何僭哉答曰朱于玉戚以舞大夏八佾以舞大武此皆天子之禮也是昭公之時僭用八也此減從正禮尚書於經若更僭非禮無容不書自此之後不書僭用八佾知他廟僭而不改故杜自明其證其後季氏舞八佾於庭知唯在仲子廟用六也 ○宋人取邾田邾人告於鄭曰請君釋憾於宋敝邑為道 釋四年再見伐之恨 ○道音導 鄭人以王師會之 王師

不書不以告也伐宋入其郛以報東門之役 郛郭也東門役在四年 ○郭方夫 宋人使來告命 告命策書公聞其入郛也將救之問於使者曰師何及對曰未及國 忿公知而故問責窮辭 ○使所吏 公怒乃止辭使者曰君命寡人同恤社稷之難今問諸使者曰師未及國非寡人之所敢知也 為七年公伐邾傳○冬十二月辛巳臧僖伯卒公曰叔父有憾於寡人 諸侯稱同姓大夫長曰伯父少曰叔父有恨恨諫觀魚不聽 諸侯至不聽 ○正義曰詩伐木

春火流 諸侯至不聽 ○正義曰詩伐木 及古閣

謂同姓大夫皆曰父異姓則稱舅觀禮載天子呼諸侯之稱曰同姓大國則曰伯父其異姓則曰伯舅同姓小邦則曰叔父其異姓則曰叔舅然則諸侯之國有大小之異大夫無地之大小明以年之長少為異莊十四年傳稱鄭厲公謂原繁為伯父禮記祭統稱衛莊公呼孔悝為叔舅諸侯呼異姓大夫為伯舅同姓大夫為叔父者雖則無文明亦然矣僖伯者孝公之子惠公之弟惠公立四十六年而薨則子臧此時年非幼少呼曰叔父者是隱公之稱叔父也此註自言呼臣之大法耳

之加一等國加命服之等○宋人伐鄭圍長葛以報

入郟之役也

春秋左傳註疏卷第三終

春秋左傳註疏卷第四隱六年盡十一年

晉杜氏註

唐孔穎達疏

經六年春鄭人來渝平國和而不盟曰平○渝羊朱反變也國

國和而不盟曰平○正義曰宣十五年宋人及楚人平傳載其盟辭昭七年燕暨齊平傳稱盟于濡上似平皆有盟而云不盟者平實解怨和好之辭非要盟也彼自既平之後別為盟耳此與定十年及齊平皆傳無盟事定十一年及鄭平下乃云叔還如鄭洺盟平後乃盟知平非盟也

夏五月辛酉公會齊侯盟于艾國泰山牟縣東南有艾

山○艾五蓋反

秋七月

雖無事而書首月具四時以成歲也皆放此

國

雖無至放此○正義曰公羊傳曰此無事何以

秋編年四時具然後為年此註用公羊為說釋例曰

年之四時雖或無事必空書首月以紀時變以明歷

冬宋人取長葛

秋取冬乃告也上有伐鄭圍長葛長

葛鄭邑可知故不言鄭也前年冬圍不克而還今冬

乘長葛無備而取之言易也○易以豉○秋取至

義曰經書冬傳言秋丘明為傳例不虛舉經文獨以

秋言此事明是以秋取冬乃告也冬告者告言冬始

取耳故書之於冬若其使以冬至告言秋取亦當追

書於秋八年傳曰冬齊侯使來告成三國秋成冬告

書之於秋明此以冬取告故書於冬也賈服以為長

葛不繫鄭者刺不能撫有其邑凡邑為他國所取皆

是不能撫有之何故於此獨為惡鄭故杜以為上有

伐鄭圍長葛則長葛鄭邑可知故不言鄭也既言秋

取取實在秋因其經文在冬遂言冬乘無備襄十三

年傳例曰凡昔取言易也知此乘其無備而取之也

杜知長葛不繫鄭非大都以名通者以前年云伐鄭

圍長葛長葛之文繫於鄭故也劉炫以大都各通而

規杜氏非也

傳六年春鄭人來渝平更成也

渝變也公之為公

子戰於狐壤為鄭所執逃歸怨鄭鄭伐宋公欲救宋

宋使者失辭公怒而止忿宋則欲厚鄭鄭因此而來

故經書渝平傳曰更成○壤如掌反○渝變至更

春火流

卷之四二

及古

渝變也釋言文變平者變更前惡而復為和好變即更之義成則平之訓故傳解渝平謂之更成自狐壤以來與鄭不和今日復和故曰更成言更復狐壤以前之好也服虔云公為鄭所獲釋而不結平於是更為約束以結之故曰渝平案傳公賂尹氏而與之逃歸非鄭所釋安得釋而結平也 ○翼九宗

五正頃父之子嘉父逆晉侯于隨 翼晉舊都也唐

叔始封受懷姓九宗職官五正遂世為晉强家五正

五官之長九宗一姓為九族也頃父之子嘉父晉大

夫 ○頃音傾長丁丈 翼晉至大夫 ○正義曰唐反下文及註同 叔始封受懷姓九宗職官五

正者謂周成王滅唐始封唐叔於懷氏一姓九族及景先代五官之長子孫賜之言五官之長者謂於殷

時為五行官長今褒寵唐叔故以其家族賜之耳今云頃父之子嘉父者以頃父舊居職位名號章顯嘉

父新為大夫未甚著見故繫之於父諸繫父為文者義皆同此也 納諸鄂晉人謂之

鄂侯 鄂晉別邑諸地名疑者皆言有以示不審闕

者不復記其闕他皆放此前年桓王立此侯之子於

翼故不得復入翼別居鄂 ○鄂五各反不復扶又反下同 諸地

○正義曰杜言不復記其闕者謂但言某邑而已下不云闕若鄂直云晉別邑及翼侯奔隨註云隨晉地

鄭人侵衛牧註云牧衛邑如此之類皆不言闕是也若不知何國之地者則言闕若虞公出奔共池公孫

嬰齊卒于狸服並註云闕是也亦有雖知某國之地註亦云闕則隱十一年蘇忿生十二邑註陘云闕者

以餘邑皆知所在 ○夏盟于艾始平于齊也 春秋唯此獨闕故也

前魯與齊不平今乃棄惡結好故言始平于齊 ○呼報好

反 ○五月庚申鄭伯侵陳大獲往歲鄭伯請成于陳

訓 成猶平也 **訓** 五月庚申 ○正義曰案經盟于艾亦

以統之故別言 **訓** 陳侯不許五父諫曰親仁善鄰國之

寶也君其許鄭 **訓** 五父陳公子佗 ○佗徒何反 陳侯

曰宋衛實難 **訓** 可畏難也 ○難乃旦 鄭何能為遂不

許君子曰善不可失惡不可長其陳桓公之謂乎長

惡不悛從自及也 **訓** 悛止也從隨也 ○悛七 雖欲救

之其將能乎商書曰惡之易也如火之燎于原不可

鄉邇 **訓** 商書盤庚言惡易長如火焚原野不可鄉近

○燎力召反又力弔反鄉木又 其猶可撲滅 **訓** 言不

作嚮同許亮反近附近之近 周任有言 **訓** 周任周大夫 ○任

可撲滅 **訓** 撲普 周任有言 **訓** 周任周大夫 ○任 曰為

國家者見惡如農夫之務去草焉芟夷蘊崇之絕其

本根勿使能殖則善者信矣 **訓** 芟刈也夷殺也蘊積

也崇聚也 ○去起呂反芟所銜反說文作發匹末反

○秋宋人取長葛 ○冬京師來告饑公為之請糴於

宋衛齊鄭禮也 **訓** 告饑不以王命故傳言京師而不

書於經也雖非王命而公共以稱命已國不足旁請

鄰國故曰禮也傳見隱之賢 ○為于偽反糴直 **訓** 告

饑至之賢○正義曰王使至魯皆應書經此獨不書故解之以人情恕之不得自不輸粟空言他人故知已國不足旁請鄰國故曰禮也定五年歸粟于蔡尚書於經此不書者魯以往歲螟災故已國饑困所輸不多宋鄭輸粟不復告魯故皆不書此事無經而發故解傳意見隱之賢諸無經之傳皆意有所見悉皆

放○鄭伯如周始朝桓王也桓王即位周鄭交惡

至是乃朝故曰始王不禮焉周桓公言於王曰我周

之東遷晉鄭焉依周桓公周公黑肩也周采地扶

風雍縣東北有周城幽王為犬戎所殺平王東徙晉

文侯鄭武公左右王室故曰晉鄭焉依○焉依如字或於虔反非

雍於用反左音佐○周桓至焉依○正義曰桓公右音祐又並如字是周公黑肩事見桓十八年傳

也幽王娶申女為后生太子宜臼後得褒姒嬖之生子伯服廢申后逐太子以褒姒為后伯服為太子宜臼奔申申侯乃與犬戎共攻幽王殺幽王於驪山之下於是諸侯乃與申侯共立宜臼是為平王以西都偏戎晉文侯鄭武公夾輔平王東遷洛邑毛詩尚書國語史記皆畧有其事善鄭以勸來者猶懼不○旣其況不禮焉鄭不來矣○旣至也

為桓五年諸侯從王伐鄭傳

經七年春王三月叔姬歸于紀無傳叔姬伯姬之姊

也至是歸者待年於父母國不與嫡俱行故書○嫡本又

作適同叔姬至故書○正義曰女嫁於他國皆

丁歷反有姪姊與適俱行則所尊在適書適不書姪姊叔姬待年之女年滿特行故書其歸魯女嫁於他國之卿皆書之夫人之姊尊與卿同其書固是常

例賈云書之者刺紀貴叔
姬傳無其事是妄說也

滕侯卒

傳例曰不書名未同盟也滕國在沛國公丘

縣東南音貝○沛正義曰譜云滕姬姓文王

郡公丘縣是也自叔繡至宣公十七世乃見春秋隱

公以下春秋後六世而齊滅之世本云齊景公亡滕

案齊景之卒在滕隱之前世本言隱公之後仍有六

世為君而云齊景亡滕為謬何甚服虔昭四年註亦

云齊景亡滕是不考校而謬言之地理志云沛郡公

丘縣故滕國也周文王子錯叔繡所封三十一世為

滅齊所

夏城中丘

城例在莊二十九年中丘在琅邪臨沂縣

東北琅音郎
沂魚依反

齊侯使其弟年來聘

註諸聘皆使卿執玉帛以相存問

例在襄九年正義曰聘禮使者

云亨獻也既聘又獻所以致命束帛加璧以致享鄭玄

存問也玉人執云瑒圭璋璧琮八寸以親聘註云八

寸者據上公之臣案聘禮圭以聘君璋以聘夫人既

行聘之後璧以享君琮以享夫人又鄭玄註小行人

云使卿大夫親聘降其君瑞一等則侯伯之臣圭璋

璧琮皆六寸子男之臣皆四寸又小行人云圭以馬

璋以皮璧以帛琮以錦琥以繡璜以黼鄭玄註云二

王之後享天子圭以馬享后璋以皮其餘諸侯享天

子璧以帛享后琮以錦子男享大國之君琥

以繡享大國夫人璜以黼是玉帛之文也

秋公伐邾

冬天王使凡伯來聘

註凡伯周卿士凡國伯爵也汲郡

共縣東南有凡城○共音恭凡字本作汎音凡戎伐凡伯于楚丘

以歸○戎鳴鐘鼓以伐天子之使見夷狄疆越不書

凡伯敗者單使無眾非戰陳也但言以歸非執也楚

丘衛地在濟陰城武縣西南○使所吏反下同見賢

反○既言伐知其鳴鐘鼓也杜意言以歸者以彼隨

已而已非凶執之辭故云但言以歸非執也杜必知

以歸非執者穀梁傳云以歸猶愈乎執也又昭十三

年晉人執季孫意如以歸若以歸是執何須別起執

文明直言以歸者非執也至如定四年以沈子嘉歸

經云殺之哀七年以邾子益來傳云囚諸負瑕既有

囚殺之文容或是執若直言以歸無囚殺之事者則

非執者也春秋有文同事異此即其類也劉君引

沈子邾子云以歸者皆執以規杜氏非其義也

傳七年春滕侯卒不書名未同盟也凡諸侯同盟於

是稱名故薨則赴以名○盟以名告神故薨亦以名

告同盟告終嗣也以繼好息民○告亡者之終稱嗣

位之主嗣位之主當奉而不忘故曰繼好好同則和

親故曰息民○好呼報反註同謂之禮經○此言凡例乃周

公所制禮經也十一年不告之例又曰不書於策明

禮經皆當書於策仲尼修春秋皆承策為經丘明之

傳博采眾記故始開凡例特顯此二句他皆放此○

凡諸至禮經○正義曰諸侯者公侯伯子男五等之

春秋疏 卷之四十七 及古閣

故總稱諸侯也諸發凡者皆周公之垂法史書之舊
章丘明采合舊語以發明史例雖意是舊典而辭出
丘明非全寫舊語同盟稱名薨則赴以名是周公之
舊典其告終稱嗣以下乃是解釋赴意非舊語也僖
二十三年又發例曰凡諸侯同盟死則赴以名禮也
直言赴名是禮不言繼好是禮繼好息民是禮之大
意非禮之實明是丘明言此以解赴名之意彼云禮
也此云謂之禮經其事一也言謂此赴名為禮之常
法丘明之意言周公謂之然也謂之禮經雖指此一
事諸發凡者莫不盡然以此為例之初故特言之○
此言至放此○正義曰凡例是周公所制其來亦
無所出以傳言謂之禮經則是先聖謂之非丘明自
謂之也史之書策必有舊法一代大典周公所制故
知凡例亦是周公所制此言凡例則云謂之禮經不
言凡例則云不書于策以此明所謂禮經皆當書策
從傳之首至此始開凡例故特顯此二句二句者謂
之禮經是一句與不書于策為二句也然則九年凡
兩自三日以往為不書于策為始而遠取十一年云始

開凡例者以九年唯記當國雨雪之事 ○夏城中丘
史策舊文非是赴告國家大事之例

書不時也 ○齊侯使夷仲年來聘結艾之盟也

盟在六年 ○秋宋及鄭平七月庚申盟于宿公伐邾

為宋討也 公距宋而更與鄭平欲以鄭為援今鄭

復與宋盟故懼而伐邾欲以求宋故曰為宋討

偽反註為宋同援 ○初戎朝于周發幣于公卿凡伯

弗賓 朝而發幣於公卿如今計獻詣公府卿寺

朝而至卿寺 ○正義曰朝於天子獻國之所有亦

發陳財幣於公卿之府寺如今者如晉時諸州年終
遣會計之吏獻物於天子因令以物詣公府卿寺然
自漢以來三公所居謂之府九卿所居謂之寺風俗

通曰府聚也公卿牧守府道德之所聚也藏府私府財貨之所聚也寺司也庭有法度今官所止皆曰寺釋名曰寺嗣也治事者相嗣續於其內

冬王使凡伯來聘還戎伐之于

楚丘以歸傳言凡伯所以見伐○陳及鄭平

年鄭侵陳大獲今乃平十二月陳五父如鄭洺盟

洺臨也壬申及鄭伯盟如忘志不在於歛血也

○歛色冷反歛血也如忘含血也當歛血之時如

亡亮反服虔云如而也志不在於歛血也服虔云如而

似臨歛而忘其盟載之辭言不精也盟載之辭在於也策祝史讀以告神非歛者自誦之何言忘載辭也簡忘否在心五父終不自言已忘洺伯安知其忘而

且譏洺伯曰五父必不免不賴盟矣洺伯鄭洺駕

○洺息鄭良佐如陳洺盟良佐鄭大夫辛巳及陳

侯盟亦知陳之將亂也入其國觀其政治故總言

之也皆為桓五年六年陳亂蔡人殺陳佗傳治直

○鄭公子忽在王所故陳侯請妻之以忽為王寵

妻計反鄭伯許之乃成昏為鄭忽失齊昏援以

至出奔傳為鄭于偽反

經八年春宋公衛侯遇于垂垂衛地濟陰句陽縣東

北有垂亭句古

三月鄭伯使宛來歸祊宛鄭大夫不書氏未賜族祊

春秋疏 卷之四九 及古

鄭祀泰山之邑在琅邪費縣東南

○宛於阮反祊必彭反費音祕

國宛鄭至東南○正義曰內卿貶則去族外卿貶則稱人外無去族之理今宛無族傳無譏文故知未賜族也傳言鄭釋泰山之祀使來歸祊知祊是鄭祀泰山之邑鄭以桓公之故受邑泰山之下天子祭泰山必從往助祭使其湯沐焉故公羊謂之湯沐之邑既有此邑因立州廟劉炫云言祀泰山之邑者謂泰山之旁有此邑邑內有鄭宗廟之祀蓋祀桓武之神**庚寅我入祊**國桓元年乃卒易祊田知此入祊未肯受而有之

夏六月巳亥蔡侯考父卒

國

無傳襄六年傳曰杞桓公

卒始赴以名同盟故也諸侯同盟稱名者非唯見在位之君也嘗與其父同盟則亦以名赴其子亦所以

繼好也蔡未與隱盟蓋春秋前與惠公盟故赴以名

○見賢遍反**國**襄六至以名○正義曰同盟赴名好呼報反**國**自有成例而引杞桓公者蔡自春秋以來未與魯盟疑與惠公同盟故引杞桓為例杞桓與成公同盟而以名赴襄公傳曰同盟故也則與其父盟得以名赴其子故疑蔡與惠盟故以名赴隱也同盟稱名則兩君相知君既知之則國內皆知故彼父雖薨得以名赴彼子以此名嘗與彼父對稱故也若父與彼盟彼君雖在此子不得以其名赴以此名未與彼君對稱故也**辛亥宿男卒****國**無傳元年宋魯大夫盟于

宿宿與盟也晉荀偃禱河稱齊晉君名然後自稱名

知雖大夫出盟亦當先稱已君之名以啓神明故薨

皆從身盟之例當告以名也傳例曰赴以名則亦書

之不然則否辟不敏也今宿赴不以名故亦不書名諸例或發於始事或發於後者因宜有所異同亦或

丘明所得記註本末不能皆備故○宿與音預下不與同疇丁老反或

丁報註元年至備故○正義曰於例盟以國地則反

是微人宿君必不親與知宿亦大夫盟也盟禱雖異俱是告神荀偃之禱先稱君名知大夫聚盟亦各稱

君名臣盟既稱君名則君薨得以名赴宿君之卒宜以名赴魯今宿男不名自不以名赴非法不得也故

引僖二十三年傳例以明之言其赴不以名雖知亦不得書也諸君不親盟而以名赴魯註云大夫盟於

某者義皆出此衛冀隆難杜云周人以諱事神臣子何得以君之名告神又荀偃禱河一時之事耳非正

禮也何得知大夫盟先稱君名乎杜必為此解者以諱事神謂諱神之各以事其神若祭祖而諱祖之類

山川之神尊於諸侯故尚書武成告名山大川云有道周王發則荀偃禱河自稱君名於理何怪杜云諸例或發於始事或發於後者若十年滕侯卒傳口凡諸侯同盟於是稱名及桓二年公至自唐凡公行告于宗廟是或發於始事也宣四年凡弑君稱君及僖二十六年凡師能左右之曰以是或發於後也云因宜有所異同者宣四年鄭公子歸生弑君嫌歸生無非及宣五年高固來逆叔姬嫌見偪成昏故傳因以明之是也云亦或丘明所得記註本末不能皆備者但杜又自疑以為諸例皆應從始事而發在後發者以記註周公舊凡不繫於始事繫於後事丘明作傳因記註所繫遂以發之如杜此言則周公舊凡於記註之文散在諸事丘明作傳因記註之文發例故或先或後也

秋七月庚午宋公齊侯衛侯盟于瓦屋註齊侯尊宋使

主會故宋公序齊上瓦屋周地註齊侯至周地○正義曰春秋之例

國以大小為序外傳鄭語云齊莊僖於是乎小伯此齊侯即僖公也此盟平宋衛也齊為會主則齊宜在上今宋在齊上故特解之由宋敬齊侯與衛先遇故齊侯尊宋使為會主瓦屋既闕知是周地者以其會于温盟于瓦屋會盟不得相遠温是周地知瓦屋亦周地也

八月葬蔡宣公註無傳三月而葬速

九月辛卯公及莒人盟于浮來註莒人微者不嫌敵公

侯故直稱公例在僖二十九年浮來紀邑東苑縣北

有邳鄉邳鄉西有公來山號曰邳來間○邳蒲悲疏

註莒人至來間○正義曰僖二十九年公會王子虎及諸侯之卿盟于翟泉沒公不言貶卿稱人直言會

某人某人傳曰卿不書罪之也在禮卿不會諸侯會伯千男可也此莒人乃對會公侯故解之莒是小國

卿當稱人非貶辭也微者不嫌能敵公侯故直稱公也

螟註無傳為災

冬十有二月無駭卒註公不與小歛故不書日卒而後

賜族故不書氏○斂力驗反

傳八年春齊侯將平宋衛註平宋衛於鄭有會期宋

公以幣請於衛請先相見註宋敬齊命衛侯許之故

遇于犬丘註犬丘垂也地有兩名註犬丘至兩名註正義曰地有

兩名新舊改易者傳則言實以明之若二名俱存者傳則錯經以見之此犬丘與垂兩名俱存故傳不言實釋例曰若一地二名當時並有則直兩文互見黑壤犬丘時來之屬是也猶卿大夫名氏互見非例也

○鄭伯請釋泰山之祀而祀周公以泰山之祊易許田三月鄭伯使宛來歸祊不祀泰山也

註

成王營王

城有遷都之志故賜周公許田以為魯國朝宿之邑

後世因而立周公別廟焉鄭桓公周宣王之母弟封

鄭有助祭泰山湯沐之邑在祊鄭以天子不能復巡

守故欲以祊易許田各從本國所近之宜恐魯以周

公別廟為疑故云已廢泰山之祀而欲為魯祀周公

係辭以有求也許田近許之田

○泰山如字東岳能復扶又反守手又反

近附近之近下同又如字

○

成王至之田○正義曰成王營邑於洛以為

居土之中貢賦路均將於洛邑受朝許田近於王城故賜周公許田以為魯國朝宿之邑詩魯頌曰居當與許復周公之宇是周公得許田也公羊傳曰許田者何魯朝宿之邑也是許田為魯朝宿之邑鄭請易許田而求祀周公故知後世因在許田之中而立周公別廟焉鄭桓公以周宣王之母弟故於泰山之下亦受祊田以為湯沐之邑祊邑內亦有鄭先君別廟此時周室既衰王不巡守鄭以天子不復巡守則奉山之祀既廢祊無所用故欲以祊易許田近鄭祊田近魯各從本國所近之宜也魯以許田奉周公之祀易其田則廢其祀恐魯以周公別廟為疑慮將不許云已廢泰山之祀而欲為魯祀周公言鄭得許田周公之祀不絕也云已廢泰山之祀者謂天子不復巡守鄭家已廢此助祭泰山祭祀之事無所祭祀故欲為魯祀周公其實廢來已久今始云已廢者欲為魯祀周公故云已廢耳方便遜辭以求於魯也定四年祝佗言康叔之受分物云取於有閭之土以共王職取於相土之東都以會王之東蒐有閭之土猶魯

之許田也相土之東都猶鄭之祊邑也鄭近京師無
假朝宿魯近泰山不須湯沐各受其一衛以道路並
遠故兩皆有之禮記王制曰方伯為朝天子皆有湯
沐之邑於天子之縣內然則朝宿之邑亦名湯沐但
向京師主為朝王從王巡守主為助祭祭必沐浴隨
事立名朝宿湯沐亦互言之耳異義左氏說諸侯有
大功德乃有朝宿湯沐之邑公羊說以為諸侯皆有
朝宿湯沐之邑許慎以公羊為非則杜意亦從許慎
也公羊傳曰此魯朝宿之邑也則曷為謂之許田諱
取周田也諱取周田則曷為謂之許田繫之許也曷
為繫之許近許也杜言近許之田是用公羊為說杜
依公羊之傳邑實近許故以許為名劉君更無所馮
直云別有許邑邑自名許非有近許
國始名為許以規杜氏非其義也

○夏虢公忌父

始作卿士于周

周人於此遂畀之政

○四

月甲辰鄭公子忽如陳逆婦媯辛亥以媯氏歸甲寅

入于鄭陳鍼子送女先配而後祖鍼子曰是不為夫

婦誣其祖矣非禮也何以能育

婦必先告祖廟而後行故楚公子圍稱告莊共之廟

鄭忽先逆婦而後告廟故曰先配而後祖

反共音恭鍼子至後祖○正義曰先配後祖多

本亦作恭有異說賈逵以配為成夫婦也禮齊而

未配三月廟見然後配案昏禮親迎之夜衽席相連

是士禮不待三月也禹娶塗山四日即去而有啓生

焉亦不三月乃配是賈之謬也鄭眾以配為同牢食

也先食而後祭祖無敬神之心故曰誣其祖也案昏

春秋

卷之四十四

及古

配則鍼子在陳譏之何須云送女也此三說皆滯故杜引楚公于圍告廟之事言鄭忽先逆婦而後告廟故曰先配而後祖此時忽父見在計告廟以否當是莊公之事而譏忽者楚公子圍亦人臣矣而自布几筵告於莊共之廟不言稟君之命知逆者雖受父命當自告廟且忽先為配匹而後告祖見其告祖方始譏之知忽自告祖也或可鄭伯為忽娶妻先逆而後告廟鍼子見而譏之公子圍告廟者專權自由耳非也

正也 ○齊人卒平宋衛于鄭秋會于溫盟于瓦屋以釋

東門之役禮也 會溫不書不以告也定國息民故

曰禮也平宋衛二國忿鄭之謀鄭不與盟故不書與

音預 ○八月丙戌鄭伯以齊人朝王禮也 言鄭伯不

以號公得政而背王故禮之齊稱人畧從國辭上有

七月庚午下有九月辛卯則八月不得有丙戌 音背

言鄭至丙戌 ○正義曰庚午之後十六日而有丙戌二十一日而有辛卯七月有庚午九月有辛卯其間不容一月是八月不得有丙戌更遙一周則丙戌去庚午七十七日八月亦不得有丙戌是明丙戌為日誤長歷推七月丁卯朔四日庚午至二十日

是丙戌九月丙寅朔二十六日辛卯其月二十一日是丙戌八月小丁酉朔十日丙午二十日丙辰二日

戊戌十四日庚戌二十六日壬戌未知丙戌二字孰為誤也不直云日誤而檢上下者

因傳明文故顯言之他皆放此 ○公及莒人盟于

浮來以成紀好也 二年紀莒盟于密為魯故今公

尋之故曰以成紀好 ○好呼報 ○冬齊侯使來告成

三國 齊侯冬來告稱秋和三國公使眾仲對曰君

釋三國之圖以鳩其民君之惠也寡君聞命矣敢不承受君之明德國鳩集也○無駭卒羽父請諡與族

公問族於眾仲眾仲對曰天子建德國立有德以為

諸侯因生以賜姓國因其所由生以賜姓謂若舜由

媯汭故陳為媯姓國○汭如國因其至媯姓○正義

者虞帝舜之後也昔舜為庶人時居于媯汭其後因為氏姓姓媯氏武王克殷得媯滿封之於陳是舜由

媯汭故陳為媯姓也案世本帝舜姚姓哀元年傳稱

虞思妻少康以二姚是自舜以下猶姓姚也昭八年

傳曰及胡公不淫故周賜之姓是胡公始胙之土而

命之氏國報之以土而命氏曰陳國○胙才故國報

曰陳○正義曰胙訓報也有德之人必有美報報之以土謂封之以國名以為之氏諸侯之氏則國名是也周語曰帝嘉禹德賜姓曰妣氏曰有夏胙四岳國賜姓曰姜氏曰有呂亦與賜姓曰媯命氏曰陳其事

同也姓者生也以此為祖令之相生雖下及百世而

此姓不改族者屬也與其子孫共相連屬其傍支別

屬則各自立氏禮記大傳曰繫之以姓而弗別百世

而昏姻不通者周道然也是言子孫當共姓也其上

文云庶姓別於上而戚單於下是言子孫當別氏也

氏猶家也傳稱盟與于哲氏逐虞狗入於華臣氏如

此之類皆謂家為氏氏族一也所從言之異耳釋例

曰別而稱之謂之氏合而言之則曰族例言別合者

若宋之華元華喜皆出戴公向魚鱗蕩共出桓公獨舉其人則云華氏向氏并指其宗則云戴族桓族是其別合之異也記謂之庶姓者以始祖為正姓高祖為庶姓亦氏族之別名也姓則受之於天子族則稟之於時君天下之廣兆民之眾非君所賜皆有族者人君之賜姓賜族為此姓此族之始祖耳其不賜者

各從父之姓族非復人人賜也晉語稱黃帝之子二十五人其得姓者十二人天子之子尚不得姓況餘人哉固當從其父耳黃帝之子兄弟異姓周之子孫皆姓姬者古今不同質文代華周代尚文欲令子孫相親故不使別姓其賜姓者亦少唯外姓媯滿之徒耳賜族者有大功德宜世享祀者方始賜之無大功德任其興衰者則不賜之不賜之者公之同姓蓋亦自氏祖字其異姓則有舊族可稱不世其祿不盡賜也衆仲以天子得封建諸侯故云胙土命氏據諸侯言耳其王朝大夫不封爲國君者亦當王賜之族何則春秋之世有尹氏武氏之徒明亦天子賜之與諸侯之臣義無與也此無駭是卿羽父爲之請族蓋爲卿乃賜族大夫以下或不賜也諸侯之臣卿爲其極既登極位理合建家若其父祖微賤此人新升爲卿以其位絕等倫其族不復因故身未被賜無族可稱魯挾鄭宛皆未賜族故單稱名也或身以才舉者升卿位功德猶薄未足立家則雖爲卿竟不賜族丞父爲無駭請族知其皆由時命非例得之也華督生立

華氏知其恐慮不得故早求之也由此而言明有竟無族者魯之鞏挾柔溺各見於經而其後無聞是或不得族也其士會之孥處秦者爲劉氏伍員之子在齊爲王孫氏外傳稱知果知知伯之將滅自別其族爲輔氏如此之類皆是身自爲之非復君賜釋例曰子孫繁衍枝布葉分始承其本末取其別故其流至於百姓萬姓其言自有百姓萬姓未必皆君賜也晉語稱炎帝姓姜則伯夷炎帝之後姜自是其本姓而云賜姓曰姜者黃帝之後別姓非一自以姜姓賜伯夷更使爲一姓之祖耳非復因舊姓也猶后稷別姓姬不是因諸侯以字諸侯位卑不得賜姓故其臣黃帝姓也

因氏其王父字爲諡因以爲族

稱以爲族

賜族雖以先人之字或用先人所爲之諡因將爲族以諡爲族者衛齊惡宋戴惡之類是也而劉君乃稱

以謚為族全無一人妄規杜氏非其義也死後賜族
 乃是正法春秋之世亦有非禮生賜族者華督是也
 釋例曰舊說以為大夫有功德者則生賜族非也至
 於鄭祭仲為祭封人後升為卿經書祭仲以生賜族
 者檢傳既無同華氏之文則祭者是仲之舊氏也諸
 侯以字字有二等檀弓曰幼名冠字五十以伯仲周
 道也然則二十有加冠之字又有伯仲叔季為長幼
 之字二者皆可以為氏矣服虔云公之母弟則以長
 幼為氏貴適統伯仲叔季是也庶公子則以配字為
 氏尊公族展氏臧氏是也案鄭于人者鄭厲公之弟
 桓十四年鄭伯使其弟語來盟即其人也而其後為
 子人氏不以仲叔為氏則服言公之母弟以長幼為
 氏其事未必然也杜以慶父叔牙與莊公異母自然
 仲叔非母弟族矣其或以二十之字或以長幼之字
 蓋出自時君之命也叔肸稱叔不稱孫而三桓皆稱
 孫俱氏長幼之字自不同也臧氏稱孫展氏不稱孫
 俱氏二十之字自不同也然則稱孫與不稱孫蓋出
 其家之意未必由君賜也以字為族者謂公之曾孫

以王父之字為族也諸侯之子稱公子公子之子稱
 公孫公子公孫繫公之常言非族也其或取青則亦
 與族同成十四年叔孫僑如如齊逆女傳曰稱族尊
 君命也僑如以夫人婦姜氏至自齊傳曰舍族尊夫
 人也宣元年公子遂如齊逆女遂以夫人至事與僑
 如正同其傳直云尊君命尊夫人不言稱族舍族既
 非氏族則不待君賜自稱之矣至於公孫之子不復
 得稱公曾孫如無駭之輩直以名行及其死也則賜
 之族以其王父之字為族也此無駭是公之曾孫公
 之曾孫必須有族故據曾孫為文言以王父字耳公
 之曾孫正法死後賜族亦有未死則有族者則叔孫
 得臣是也公子公孫於身必無賜族之理經書季友
 仲遂叔肸者皆是以字配名連言之故杜註並云字
 也其蕩伯姬者公子蕩之妻不可言公子伯姬故繫
 於夫字言蕩伯姬蕩非當時之氏其傳云立叔孫氏
 臧僖伯臧哀伯叔孫戴伯之徒皆傳家據後追言之
 耳其公孟彊世本以為靈公之子字公孟名彊與季
 友仲遂相似俱以字配名劉炫不達此旨妄規杜過

非也必如劉解生賜族之文證在何處其公之曾孫
玄孫以外爰及異姓有新升為卿君賜之族蓋以此
卿之字即為此族案世本宋督是戴公之孫好父說
之子華父是督之字計督是公孫耳未合賜族應死
後其子乃賜族故杜云督未死而賜族
督之妄也沈亦云督之子方可有族耳

有官族邑亦如之謂取其舊官舊邑之稱以為族

皆稟之時君○稱尺謂取至時君○正義曰舊

魏趙氏非是君賜則不得為族嫌其居官邑不待公
命故云皆稟之時君此謂同姓異姓皆然也服虔止

謂異姓又引宋司城韓魏為證韓與司城非
異姓司城又自為樂氏不以司城為族也

字為展氏諸侯之子稱公子公子之子稱公孫公

孫之子以王父字為氏無駭公子展之孫故為展氏

經九年春天子使南季來聘○無傳南季太子大夫也

南氏季字也

三月癸酉大雨震電庚辰大雨雪○二月今正月○電

反雨雪干○大雨震電○正義曰說文云震劈歷震

付反傳同○物者電陰陽激曜也河圖云陰陽相薄

為雷陰激陽為電然則震是雷之劈歷雷是雷光傳

十五年震夷伯之廟是劈歷破之雷之甚者為震故

何休云震雷也○大雨雪○正義曰說文云雨水從

雲下也然則雨者天上下水之名既見雨從天下自
上下者因即以雨言之雨蠡亦稱為雨故下雪稱雨
雪也平原出水為大水直書大水平地尺為大雪不
直書大雪而云大雨雪者水則從天入地出地乃為
多見其在地之多言其出水之大故不言大雨水雪
則自天而下即委之於地見其自上而下言其下
雪之多故言大雨雪水則俯視雪則仰觀故立文有

異其大雨電

亦與雪同

挾卒無傳挾魯大夫未賜族

夏城郎

秋七月

冬公會齊侯于防防魯地在琅邪縣東南

傳九年春王三月癸酉大雨霖以震書始也書癸

酉始雨日○霖音林爾雅云久雨謂之淫淫雨謂之霖

庚辰大雨雪亦如

之書時失也夏之正月微陽始出未可震電既震

電又不當大雨雪故皆為時失凡雨自三日以往為

霖此解經書霖也而經無霖字經誤

此解至經誤○正

義門傳發凡以解經若經無霖字則傳無由發故知經誤然則經當如傳言大雨霖以震不當云大雨震電是經脫霖以二字而妄加電也

平地尺為大雪○夏城郎書不時

也○宋公不王不共王職鄭伯為王左

卿士以王命討之伐宋宋以入郛之役怨公不告命

和也公怒絕宋使○秋鄭人以王命來告伐宋遣

使致王命也伐宋未得志故復往告之○冬公會齊

侯于防謀伐宋也○北戎侵鄭鄭伯禦之患戎師曰

彼徒我車懼其侵軼我也徒步兵也軼突也直結

反又音逸

公子突曰使勇而無剛者嘗寇而速去之

于突鄭厲公也嘗試也勇則能往無剛不恥退君為

三覆以待之覆伏兵也戎輕而不整貪而無親勝

不相讓敗不相救先者見獲必務進進而遇覆必速

奔後者不救則無繼矣乃可以逞逞解也政反逞

勅領反解音先者至以逞正義曰嘗寇速去知

蟹或佳買反戎必逐之逐其去者必有所獲獲謂

獲鄭人也在先者見逐有所獲不復顧後必務在速

進謂棄其後者獨自先進進而遇覆必速迴奔走後

者不救則是無繼續矣無繼則易敗如是乃可以解

患服虔云先者見獲言必不往相救各自務進言其

貪利也其言見獲者當謂戎被鄭獲也鄭人速去以

誘之安得獲戎也在先者已被鄭獲重進者將復為

虜各自務進欲何所貪而云貪利從之戎人之前遇

也此則不言可解無故以解亂之覆者奔祝聃逐之

祝聃鄭大夫音聃乃其反衷戎師前後擊之盡殪

為三部伏兵祝聃帥勇而無剛者先犯戎而速奔以遇二伏兵至後伏兵起戎還走

祝聃反逐之戎前後及中三處受敵故曰衷戎師殪

死也○衷丁仲反又音忠殪於計反處昌慮反

○曰前後及中三處受敵者前謂第一伏逆其前也後謂祝聃與後伏逐其後

也中謂第二伏擊其中也衷戎師者謂戎師在三伏

之中殪死也釋詁文戎師大奔後駐軍不復繼也

○駐丁十也釋詁文一月甲寅鄭人大敗戎師此皆春秋時事雖經無

正文所謂必廣記而備言之將令學者原始要終尋
其枝葉究其所窮他皆放此○令力呈反**十一**月

○正義曰此即上傳所說擊戎之事史官得其戰狀
乃裁約為之辭經之所陳皆是此類既不書經故準
經為文以總之

經十年春王二月公會齊侯鄭伯于中丘**國**傳言正月

會癸丑盟釋例推經傳日月癸丑是正月二十六日

知經二月誤

夏鞏帥師會齊人鄭人伐宋**國**公子翬不待公命而貪

會二國之君疾其專進故去氏齊鄭以公不至故亦

更使微者從之伐宋不言及明鞏專行非鄧之謀也

及例在宣七年○去起呂**國**公子至七年○正義

鄭伯是不待公命也貪會二國之君自求其名時史

疾其專進故取去公子公子義與氏同故以氏言之

中丘之會計君自親行今齊鄭稱人是使微者從之

也於例師出與謀曰及傳稱盟于鄧為師期公既與

謀計當書及今乃言會明其以鞏專行非鄧之謀釋

例曰王命伐宋羽父不匡君以速進而先會二國自

以為名故取去其族齊為侯伯鄭伯又為王卿士二
君奉王命以討宋惡羽父之專進故使與微者同伐
動而無功故無成敗也案四年鞏固請而行故取去
其氏此直言羽父先會齊侯鄭伯無固請之文亦照
之者又公子豫會邾人鄭人以不待公命而經不書
此鞏亦不待公命而經書者鞏於四年傳稱固請明
此先會亦固請也傳於四年其文已詳故於此而畧
耳豫會邾人鄭人本非公命故不書此則公會齊鄭

于中丘已為師期翬又請公先會先會則是君命故以書之

六月壬戌公敗宋師于菅齊鄭後期故公獨敗宋師

書敗宋未陳也敗例在莊十一年菅宋地○菅古頑反陳直觀

反○齊鄭至宋地○正義曰案傳公會齊侯鄭伯于老桃然後公敗宋師則知老桃之會謀與宋

戰彼與公謀戰而公獨敗宋師知齊鄭後期也辛未取郕辛巳取防鄭後

至得郕防二邑歸功于魯故書取明不用師徒也濟

陰城武縣東南有郕城高平昌邑縣西南有西防城

○郕古報反字林又工竺反

秋宋人衛人入鄭宋人蔡人衛人伐戴鄭伯伐取之

三國伐戴鄭伯因其不和伐而取之書伐用師徒也

書取克之易也戴國今陳留外黃縣東南有戴城○戴

音再字林作戴云故國案傳例克邑不用師徒口

在陳留易以取反傳同取然則取者據克邑之易今此克得軍師亦稱取者

但取者雖據克邑之文其克得師眾而易者亦曰取

是以莊十一年註云威力兼備若羅網所掩覆一軍

皆見禽制若非前敵之易何能覆而取之故釋例曰

如取如攜然則凡言取者皆易辭劉君以取之非易

而規杜氏非也沈氏亦云今日圍明日取故知易也

公羊傳曰其言伐取之何易也是杜所用之義地理

志云梁國留縣故戴國應劭曰章帝改曰考城古者

傳十年春王正月公會齊侯鄭伯于中丘癸丑盟于

鄧為師期言尋九年會于防謀伐宋也公既會而盟

盟不書非後也蓋公還告會而不告盟鄧魯地言

九年魯地○正義曰九年傳稱會于防謀伐宋未及

伐宋而更為此會為師伐宋之期知是尋防會也釋

例曰盟于鄧盟于犂盟于戚公既在會而不書盟者

以理推之會在盟前知非後盟也蓋公還告會而不

告○夏五月羽父先會齊侯鄭伯伐宋言先會明

非公本期釋犂之去族○六月戊申公會齊侯鄭伯

于老桃言會不書不告於廟也老桃宋地六月無戊

申戊申五月二十三日日誤言會不至日誤○正

義曰六月無戊申者

下有辛巳取防亦在六月之內戊申在辛巳之前三

十三日不得共在一月上有五月今別言六月知日

誤月不誤長歷推六月丙辰朔二日戊午五日庚申未知二者孰誤

壬戌公敗宋師于

營庚午鄭師入郕辛未歸于我庚辰鄭師入防辛巳

歸于我言壬戌六月七日庚午十五日庚辰二十五

日鄭伯後期而公獨敗宋師故鄭頻獨進兵以入郕

防入而不有命魯取之推公上爵讓以自替不有其

實故經但書魯取以成鄭志善之也君子謂鄭莊公

於是乎可謂正矣以王命討不庭言下之事上皆成

其勤以答之諸侯相朝逆之以饗餼謂之郊勞魯侯

爵尊鄭伯爵卑故言以勞王爵

○勞力報反註同餼音許氣反

者至王爵○正義曰聘禮賓至于近郊君使卿朝服用束帛勞覲禮至于郊王使人皮弁用璧勞周禮司儀曰諸公相為賓主君郊勞皆不言以饗餼勞案禮饗餼乃是既相見致大禮不應於郊以設之杜意蓋以熟食曰饗生牲曰餼以勞客於郊必有牲饌故以饗餼言之非謂大禮之饗餼也勞禮大行人云上公三勞近郊勞一也遠郊勞二也竟首勞三也侯伯再勞去竟首于男一勞去遠郊凡近郊勞皆君自行遠郊使卿竟首使大夫掌客又云上公五積皆眡殄牽侯伯四積于男三積是賓入竟之後有致積之禮積雖是牽亦或有熟或在郊致積故謂之郊勞沈依聘禮註其郊之遠近上公遠郊五十里侯伯三十里于男十里近郊各半之

○蔡人衛人邾人不會王命

不伐宋也

○秋七月庚寅鄭師入郊猶在郊鄭師還駐兵於

遠郊宋人衛人入鄭宋衛奇兵承虛入鄭蔡人從

之伐戴從宋衛伐戴也八月壬戌鄭伯圍戴癸亥

克之取三師焉三國之軍在戴故鄭伯合圍之師

者軍旅之通稱○稱尺三國至通稱○正義曰

伯合圍之不言圍戴者本意圍三師不圍戴也不言圍三師者今日圍明日取圍之不久徑以取告不以圍告三國經皆稱人於例為將卑師少而傳言三師故辯之師者軍旅之通稱

宋衛既入鄭而以伐戴召蔡人伐戴乃召之蔡人怒故不和而

敗言鄭取之易也○九月戊寅鄭伯入宋

報入

鄭也九月無戊寅戊寅八月二十四日報入至
義曰九月無戊寅者經有十月壬午長歷推壬午十
月二十九日戊寅在壬午之前四日耳故九月不得
有戊寅上有八月下冬齊人鄭人入郟討違王命
有冬則誤在日也

也
經十有一年春滕侯薛侯來朝諸侯相朝例在文十

五年薛息十有一年至來朝正義曰十下言
列反有者于寶云十盈則更始以奇從盈
數故言有也經備文傳從畧故傳不言有桓七年穀
伯鄧侯別言來朝此兼言來朝者彼別行禮此同行
禮由同時行禮當
長者在先故爭之

夏公會鄭伯于時來時來郟也榮陽縣東有釐城鄭

地也郟音來釐音來
王元規力之反

秋七月壬午公及齊侯鄭伯入許與謀曰及還使許

叔居之故不言滅也許穎川許昌縣與音預

謀至昌縣正義曰與謀曰及宣七年傳例也傳稱
會于郟謀伐許是公與謀也譜云許姜姓與齊同祖
堯四岳伯夷之後也周武王封其荀裔文叔于許今
穎川許昌是也靈公徙葉悼公遷夷一名城父又居
析一名白羽許男斯處容城自文叔至莊公十一世
始見春秋元公子結元年獲麟之歲也當戰國初楚
滅之地理志云穎川郡許縣故許國文叔所封二十
四世為楚所滅也漢世名許縣耳魏武作相改曰許
昌

冬十有一月壬辰公薨實弒書薨又不地者史策所

諱也。魯君見弒則書薨，公薨例皆地。此公又不地，故解之言魯史策書所諱也。不忍言君之見弒，又不忍言其僵尸之處，諱而不書，故夫子因之傳，不言書曰知是舊史諱之也。董狐書趙盾弒君，仲尼謂之良史，不書君弒，則是史之不良。夫子不攻其文而因之者，為人臣者或心實愛君，為諱愆過，或志在疾惡，故章賊名，雖事跡不同，而俱是為國聖賢兩通其事。欲見仁非一涂，僖元年傳曰諱國惡禮也。以仲尼之善董狐，知為史必須直也。以丘明之禮諱惡，知為史又當諱也。釋例曰：臣之事君，猶子事父，微諫見志，造膝跪辭，執其是而諫，其非不必其得，蓋匡救將然而將順，其已然故有隱諱之義焉。至於激節之士，則不然。南史執簡而累進，董狐書法而不隱，鬻拳劫君而自刑，晏嬰端委而引直，聖賢亦錄而言之，所以廣義訓。博大道殷有三仁，此之謂也。是言聖賢兩通之意也。鄭伯髡頑，楚子麇齊侯陽生之徒，俱實在弒而以卒赴魯，是伯國之臣亦有諱國惡者，非獨魯史也。

傳十一年春滕侯薛侯來朝爭長

薛魯國薛縣長

丁丈反註疏薛魯國薛縣正義曰譜云薛任姓及下文同疏黃帝之苗裔奚仲封為薛侯今魯國薛

縣是也奚仲遷于郟仲虺居薛以為湯左相武王復以其胄為薛侯齊桓霸諸侯黜為伯獻公始與魯同盟小國無記世不可知亦不知為誰所滅地理志云魯國薛縣夏車正奚仲所國後遷于郟湯相仲虺居

之薛侯曰我先封註薛祖奚仲夏所封在周之前夏

戶雅疏薛祖至之前正義曰定元年傳者薛之反皇祖奚仲居薛以為夏車正是夏所封也

滕侯曰我周之卜正也註卜正卜官之長疏卜正

長正義曰周禮春官大卜下大夫二人其下有卜師卜人龜人筮人大卜為之長正訓長也故謂之卜

正薛庶姓也我不可以後之註庶姓非周之同姓疏

庶姓至同姓。正義曰：周禮司儀職云：詔王儀南鄉見諸侯，土揖庶姓，時揖異姓，天揖同姓。鄭玄云：庶姓無姓者也。異姓，婚姻者也。公使羽父請於薛侯曰：君與者也是庶姓非同姓也。

滕君辱在寡人。周諺有之曰：山有木工，則度之；賓有

禮主則擇之。擇所宜而行之也。諺音彥，俗言也。度，大洛反。周之

宗盟異姓為後。盟載書皆先同姓，例在定四年。

周之至為後。正義曰：賈逵以宗為尊，服虔以宗盟為同宗之盟。孫毓以為宗伯屬官，掌作盟詛之載辭，故曰宗盟。杜無明解盟之尊卑，自有定法，不得言尊盟也。周禮司盟之官，乃是司寇之屬，非宗伯也。唯服之言得其旨矣。而孫毓難服云：同宗之盟，則無與異姓何論？先後若通，共同盟則何稱於宗？斯不然矣。天子之盟，諸侯令其共獎王室，未聞離迭異姓獨與同宗者也。但周人貴親，先敘同姓，以其篤於宗族是故。

謂之宗盟，魯人之為此言，見其重宗之義，執其宗盟之文，即云無與異姓。然則公與族燕，則異姓為賓，復言族燕不得有異姓也。孟軻所云說詩者，不以辭害意，此之謂也。異姓為後者，謂王官之伯降臨諸侯，以王命而盟者耳。其春秋之世，狎主齊盟者，則不復先姬姓也。踐土之盟，其載書云：王若曰：晉重魯申，是用王命而盟也。召陵之會，劉子在焉，故祝佗引踐土為比。為有王官故也。宋之盟，楚屈建先於趙武，明是大國在前，不先姬姓。若姬姓常先，則楚不得競也。且言周之宗盟，是唯周乃然。故釋例曰：斥周而言，指謂王官之宰臨盟者也。其餘雜盟，未必皆然。是言餘盟不先姬姓，盟則同姓在先朝則各從其爵，故鄭康成註禮記云：朝覲爵同，同位若然。案覲禮曰：諸侯前朝皆受舍于朝，同姓西面，北上；異姓東面，北上。鄭玄云：言諸侯明來朝者眾矣。顧其入覲，不得並耳。分別同姓，異姓受之，將有先後也。若如此言，則似朝覲不以爵者，但朝覲實以爵同，同位就爵同之中，先同姓後異姓。若盟則爵雖不同，先同姓也。禮記周公朝諸侯于

明堂之位三公中階之前北面東上諸侯之位阼階之東西面北上諸伯之國西階之西東面北上諸子之國門東北面東上諸男之國門西北面東上覲禮於方明之壇鄭言諸侯見王之位亦引明堂位為說是則諸侯總見皆以爵為班雖不分別同姓異姓其受禮之時爵同者猶先同姓也其王官之伯臨諸侯之盟雖羣后咸在常先同姓故此言宗盟耳取重宗不敢與諸任齒朝於彼國自可下主國寡人若朝于薛不敢與諸任齒

薛不敢與諸任齒
薛任姓齒列也
○任音
疏
任姓

齒列也○正義曰世本氏姓篇云任姓謝章薛舒呂祝終泉畢過言此十國皆任姓也禮記文王世子曰古者謂年齡齒亦齡也然則齒是年之別各人以年齒相次列以爵位用次列亦名為齒故云齒列也

君若辱貶寡人則願以勝君為請薛侯許之乃長滕

侯○夏公會鄭伯于邾謀伐許也鄭伯將伐許五月

甲辰授兵於大宮
大宮鄭祖廟
○大音泰
公孫闕與頰

考叔爭車
公孫闕鄭大夫
○闕於音泰
頰考叔挾輈以

走
輈車輻也
○挾音協
疏
挾輈以走○正義曰廟

挾以走輈輻也方言云楚衛謂輈為輈服虔云考叔挾車輈箠馬而走古者兵車一輈服馬夾之若馬已
在輈不可復挾且箠馬而走非子都拔棘以逐之

子都公孫闕棘戟也及大逵弗及子都怒
大逵道方

九軌也
○逵求龜反爾雅云九逵謂之
疏
九軌也○

正義曰冬官考工記匠人營國經涂九軌軌車輻也○王城之內道廣並九車也爾雅釋宮云一逵謂之

路二達謂之岐旁三達謂之劇旁四達謂之衢五達謂之康六達謂之莊七達謂之劇驂八達謂之崇九達謂之遠說爾雅者皆以為四道交出復有旁道故劉炫規過以遠為九道交出也今以為道方九軌者蓋以九出之道世俗所希不應城內得有此道以記有九軌故以遠當之言並容九軌皆得前達亦是九達之義故李巡註爾雅亦取並軌之義又涂方九軌天子之制諸侯之國不得皆有唯鄭城之內獨有其涂故傳於鄭國每言遠也故桓十四年焚渠門入及大遠莊二十八年衆車入自純門及遠市宣十二年入自皇門至于遠路劉君以為國國皆有遠道以規杜氏其義非也

○秋七月公會

齊侯鄭伯伐許庚辰傳于許傳于許城下

穎考叔取鄭伯之旗蝥弧以先登蝥弧旗名

反弧音胡建旛而左傳鄭有蝥弧齊有靈姑鉅皆諸侯

之旗也趙簡子有蜂旗卿之旗也其義不可知也子都自下射之顛

顛隊而死射食亦反下及瑕叔盈又以蝥弧登

瑕叔盈鄭大夫周麾而呼曰君登矣周徧也麾

招也麾許危反又許僞反呼火故反徧音遍鄭師畢登壬午遂入許許

莊公奔衛奔不書兵亂遁逃未知所在齊

侯以許讓公公曰君謂許不共不共職貢

故從君討之許既伏其罪矣雖君有命寡

人弗敢與聞乃與鄭人鄭伯使許大夫百里奉許叔

以居許東偏許叔許莊公之弟東偏東鄙也

預曰天禍許國鬼神實不逞于許君而假手于我寡

人借手于我寡德之人以討許寡人唯是一二父

兄不能共億父兄同姓羣臣共給億安也

其敢以許自為功乎寡人有弟不能和協而使餽其

口於四方弟共叔段也餽鬻也段出奔在元年

音胡說文云寄食鬻本又

故知唯是共叔段也說文云餽寄食也以此傳言餽

以餽余口釋言云餽餽也則餽是餽鬻別名今人以

薄鬻塗物謂之餽紙餽帛則餽者以鬻食口之名故

下也其況能久有許乎吾子其奉許叔以撫柔此

民也吾將使獲也佐吾子獲鄭大夫公孫獲若寡

人得没于地以壽終天其以禮悔禍于

許言天加禮於許而悔禍之無寧茲許公復奉其

社稷無寧寧也茲此也唯我鄭國之有

請謁焉如舊昏媾謁告也婦之父曰昏重昏曰媾

媾古豆反

重直龍反其能降以相從也降降心也無滋

他族實偏處此以與我鄭國爭此土也吾子孫其覆

亡之不暇而况能禮祀許乎絜齊以享謂之禮祀

謂許山川之祀

○覆芳服反暇行嫁反禮音因齊側皆反本亦作齊

絜絜齊

○正義曰釋詁云禮祭也孫炎曰禮絜敬之祭周語曰精意以享禮也是絜齊以享謂之禮享訓獻也言絜清齊敬以酒食獻神也禮諸侯祭山川之在其地者若其受許之士則當祭許山川故知祀謂許山川

之寡人之使吾子處此不唯許國之為亦聊以固吾

圍也

圍邊垂也

○為于偽反

圍

圍邊垂也○正義曰釋詁云圍垂

也舍人曰乃使公孫獲處許西偏曰凡而器用財賄

無寘於許我死乃亟去之吾先君新邑於此

此今

河南新鄭舊鄭在京兆

○賄呼罪反字林音悔寘之或反置也亟紀力反急也下

詳鄭縣詩鄭桓公之子武公所國是知新邑於此

謂河南新鄭也且志又云京兆鄭縣周宣王弟鄭桓

公邑是知舊鄭在京兆也志又云本周宣王弟反為

周司徒食采於宗周畿內是為鄭桓公桓公問於史

伯曰王室多故何所可以逃死史伯為桓公謀取虢

郟之地令寄帑與賄而虢郟受之後二年幽王敗桓

公死其子武公與平王東遷卒定虢郟之地然則傳

云先君新邑於此謂武公始居此也史記鄭世家稱

虢郟自分十邑獻於桓公桓公竟國之案鄭語桓公

始謀未取之也武公始國非桓公也全滅虢郟非獻

邑也馬遷之言皆謬耳昭十六年傳子產謂韓宣子

曰我先君桓公與商人皆出自周以艾殺此地而共

也胤繼也

○大岳音泰

大岳

大岳至繼也○正義曰周語

言鯀為黃帝之後共工為炎帝之後炎帝則神農之
別號周語又稱堯命禹治水共之從孫四岳佐之肸
四岳國命為侯伯賜姓曰姜氏曰有呂賈達云共共
工也從孫同姓未嗣之孫四岳官名大岳也主四岳
之祭焉姜炎帝之姓其後變易至於四岳帝復賜之
祖姓以紹炎帝之後以此知大岳是神農之後堯四
岳也以其主岳之祀尊之故稱大岳許國是
其後也胤繼也釋詁文舍人云胤繼世也 天而既
厭周德矣吾其能與許爭乎君子謂鄭莊公於是乎
有禮禮經國家定社稷序民人利後嗣者也許無刑
而伐之服而舍之 **詛** 刑法也 **厭** 於 **詛** 禮經至嗣者
經謂紀理之若詩之經營經始也國家非禮不治社
稷得禮乃安故禮所以經理國家安定社稷以禮教
民則親戚和睦以禮守位則澤及子孫故禮所以次
序民人利益後嗣經國家猶詩序之言經夫婦也

度德而處之量力而行之相時而動無累後人 **詛** 我

死乃亟去之無累後人 **詛** 度待洛反量音良下同可
相息亮反累劣偽反註同

謂知禮矣 ○鄭伯使卒出豶行出犬雞以詛射潁考

叔者 **詛** 百人為卒二十五人為行行亦卒之行列疾

射潁考叔者故令卒及行間皆詛之 **詛** 卒尊忽反註
同豶音加猪別

各行戶剛反註 **詛** 詛 百人至詛之 **詛** 正義曰周
禮夏官序制軍之法百人為

卒二十五人為兩此言二十五人為行者以傳先卒
後行豶大於犬知行之人數少於卒也軍法百人之

下唯有二十五人為兩耳又大司馬之屬官行司馬
是中士軍之屬官兩司馬亦中士知周禮之兩即此

行是也周禮之行謂軍之行列知此行亦卒之行列
也詛者盟之細殺牲告神令加之殃咎疾射潁考叔

者令卒及行間祝詛之欲使神殺之也一卒之內已
用一殺又更令一行之間或用雞或用犬重視詛之
犬雞者或雞或犬非雞犬並用何則盟詛例用一牲
不用二也殺謂豕之牲者爾雅釋獸豕牝曰豨豨者
是牝知殺者是牲祭祀例不用牝且君子謂鄭莊公
宋人謂宋朝為艾殺明以雄猪喻也

失政刑矣政以治民刑以正邪既無德政又無威刑

是以及邪大臣不睦又不能用刑於邪人嗟反下

及註邪而詛之將何益矣○王取鄆劉二邑在河

南緱氏縣西南有鄆聚西北有劉亭鄆烏戶反緱

候反聚才遇反薦邠之田于鄭薦邠鄭二邑○薦尤委而

與鄭人蘇忿生之田蘇忿生周武王司寇蘇公也

忿芳粉反蘇忿至公也○正義曰成十一年傳曰昔

書立政稱周公告大史溫今溫縣原在沁水縣

西沁七侵反字林先任反郭璞王蒼解詁音紕

在野王縣西南紕紕一名陽樊野王縣西南

有陽城樊扶隰邲在懷縣西南邲邲尚征反攢

茅在修武縣北攢攢木向軹縣西有地名向上

○向舒亮反盟州今州縣陞關

音刑陞隄在修武縣北懷今懷縣凡十二

邑皆蘇忿生之田攢茅隄屬汲郡餘皆屬河內君子

是以知桓王之失鄭也怒而行之德之則也禮之經也巳弗能有而以與人人之不至不亦宜乎

蘇氏 叛王十二邑王所不能有為桓五年從王伐鄭張本

○鄭息有違言以言語相違恨息侯伐鄭鄭伯與

戰于竟息師大敗而還息國汝南新息縣 ○竟音

本作鄭 音息此息侯伐鄭責其不親親知與鄭國同姬

姓也莊十四年傳楚文王滅息其初則不知誰之子

何時封也地理志汝南郡有新息縣故息國也應劭

云其後東徙故加新云若其後東徙當云故 君子是

以知息之將亡也不度德鄭莊賢 不量力

息國弱不親親鄭息同姓之國不微辭不察有

罪言語相恨當明微其辭以審曲直不宜輕鬪犯

五不避而以伐人其喪師也不亦宜乎避是也

章鬼反蒼頡篇 冬十月鄭伯以虢師伐宋壬戌大

敗宋師以報其入鄭也入鄭在十年宋不告命故

不書凡諸侯有命告則書不然則否命者國之大

事政令也承其告辭史乃書之于策若所傳聞行言

非將君命則記在簡牘而已不得記於典策此蓋周

禮之舊制傳直 師出臧否亦如之臧否謂善惡

得矣也滅而告敗勝而告克此皆互告不須兩告乃

書 ○否音鄙又方九反註同 **雖及滅國滅不告敗勝不告克不書**

于策 凡諸至于策○正義曰此傳雖因宋不告敗而發此例其言諸侯有命非獨為被伐之命

故註云命者國之大事政令也謂諸是大事崩卒會盟戰伐克取君臣乖離水火災害經書他國之事皆

是來告則書不告則否來告則書者或彼以實告改其告辭而書之或彼以虛告因其虛言而記之立文

褒貶章示善惡雖復依告者多不必盡皆依告衛獻公之出奔也傳稱孫林父甯殖出其君名在諸侯之

策及其書經則云衛侯出奔齊如此之類是改告辭也晉人之敗秦也傳稱潛師夜起以敗秦于令狐秦

實未陳不與晉戰晉人諱背前言妄以戰告及其書經乃言晉人及秦人戰于令狐如此之類是因虛言

也雖復或因其虛或改其實終是歸於勸戒而告乃書也不然則否者雖復傳聞行言實知其事但非故

遣來告知亦不書所以慎謬誤辟不審若楚滅六蓼

滅文仲歎而為言魯非不知但無命來告故不書也

師出滅否亦如之者傳因被兵發例嫌出師代人

必須告故重明之雖及滅國者既據侵伐發例又嫌

滅國事重不待告命故更明之言不書于策者明告

命大事皆書於國史正策以見仲尼修定悉因正策

之文○**書**滅否至乃書○正義曰不言勝敗而言臧

否者明其臧否之言非徒勝敗之謂故知是善惡得

失總謂理有曲直兵有彊弱也狄伐邢之類非狄能

告也楚滅庸之徒非庸能告也故知敗克互言不須

兩告乃書也且哀元年傳曰吳入越不書吳不

告慶越不告敗也吳越並言知其不待兩告

父請殺桓公將以求大宰 ○大宰官名

宰官名○正義曰周禮天子六卿天官為大宰諸侯則并六為三而兼職焉昭四年傳稱季孫為司徒叔

孫為司馬孟孫為司空則魯之三卿無大宰也羽父各見於經已足卿矣而復求大宰蓋欲令魯特置此

官以榮已耳以後更無大宰知魯竟不立之公曰為其少故也吾將授之

矣授桓位○為于偽反使營菟裘吾將老焉菟

裘魯邑在泰山梁父縣南不欲復居魯朝故別營外

邑○菟兔都反裘音求父羽父懼反譖公于桓公而

請弑之公之為公子也與鄭人戰于狐壤止焉內

諱獲故言止狐壤鄭地○譖側鳩反弑音鄭人囚諸

尹氏尹氏鄭大夫賂尹氏而禱於其主鍾巫主

尹氏所主祭○賂音路禱丁老反遂與鄭氏歸而立

其主立鍾巫於魯十一月公祭鍾巫齊于社圃

社圃園名○圃布館于為氏館舍也為氏魯大夫

○為于壬辰羽父使賊殺公于為氏立桓公而討為

氏有死者欲以殺君之罪加為氏而復不能正法

誅之傳言進退無據討為氏有死者○正義曰劉

氏所弑公在為氏而死遂誣為氏弑君欲以正法誅

之君非為氏所弑故討為氏之家僅有死者而已言

不總誅之○欲以至無據○正義曰劉炫云欲以

弑君之罪加為氏則君非為氏所弑而復不能以正

法誅之正法謂滅其放汙其宮也傳言此者進退無

據進誅為氏則實非為氏弑君退舍為氏則無弑君

之人是其進不書葬不成喪也桓弑隱篡位故喪

--	--	--	--	--	--	--	--	--	--

