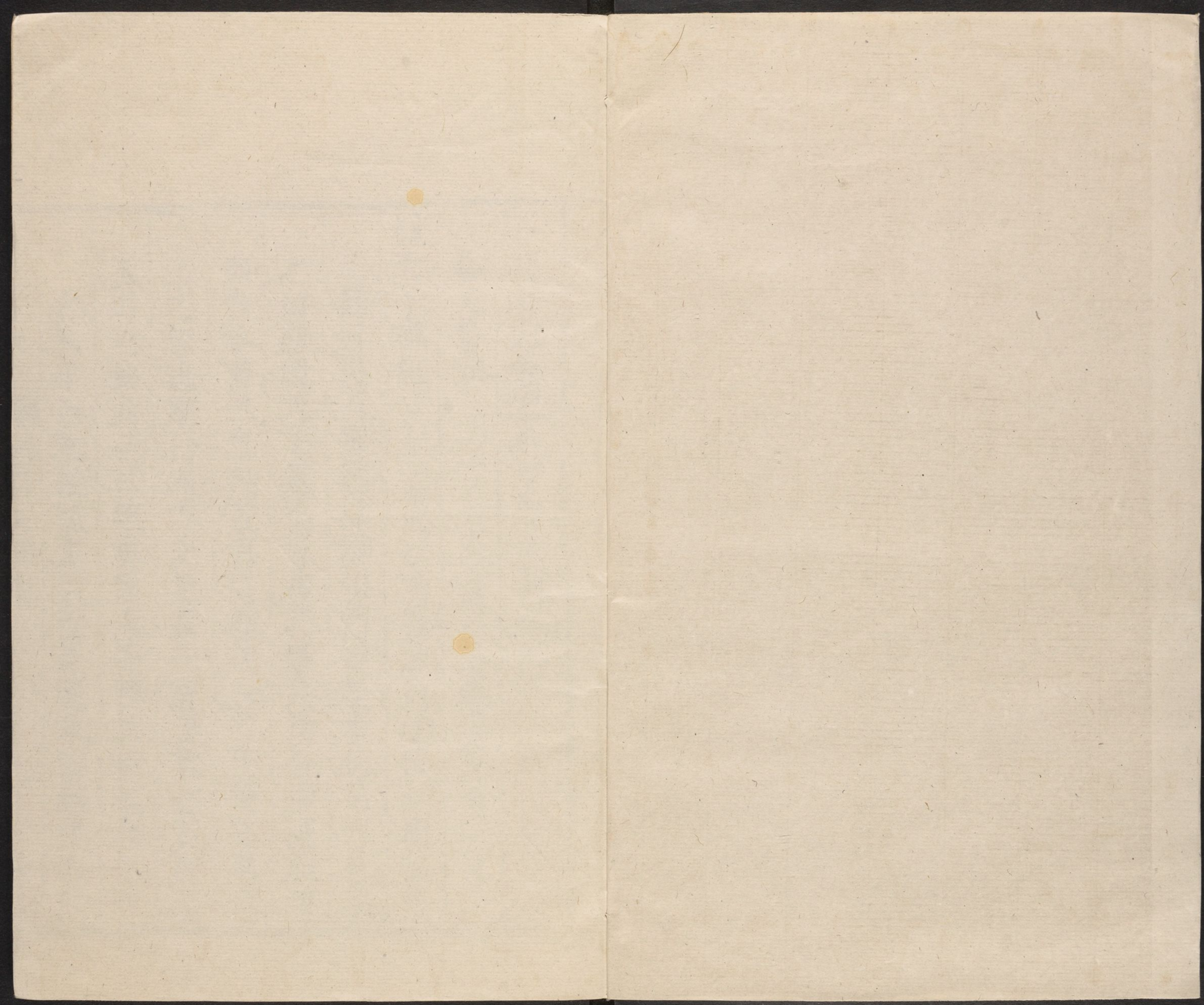


8

T 3150/1644.82

CHINESE - JAPANESE LIBRARY OF  
HARVARD - YENCHING INSTITUTE  
AT HARVARD UNIVERSITY  
JUN 15 1939



石樓縣志卷之八

塔佛大學漢和  
圖書館珍藏印

藝文第五

關夫子碑記

任之明

凡無所因而釐然以舉頓然以起者何謂也志氣之所動視天下無不可為之事矣凡有所感而毅然力承奮然直興者何謂也神人之所悅舉則人工之修也雖曰人力使然其中有運數存焉究其實則非其人不可運數因人而轉旋者也今之八年余初授茲土百務未遑舉越明年人政

少通和百廢方興乃重修南城之來薰樓增其舊制磚灰之需捐俸以成又明年樓之事竣門之外舊有 關帝廟厥位向震倚城而立稽古立廟之意蓋藉 夫子之靈爽以鎮庇此一方之民也殿堂三楹黝堊丹漆尚未廢其後廟臺傾圮同專閭鶴菴張公典史張啟望登眺隱憂余倡言城雖築而廟臺未築無臺卽無廟卽無城之說僉以爲然特慮時詘難以舉羸而鶴菴雲石任公素有此議其兄積慶又好施善余平日演兵騎射不中

者卽罰一石運至此原爲此舉耳會須力爲之遂於辛亥春三月內經營同把總張明貴卽士儀雲石兄積慶闔管兵李克友等一百四十四人卽以兩把總董其事而士儀居多爲鳩工爲辦料至五月版築堅完士卒已兆矣而鶴菴仍瞿然曰土築雖竣而圖以磚石塗以丹灰於以苟且塞責則可矣其以壯嚴 夫子廟宇觀瞻爲數百年久遠之計則未也况任運物料士民趨役之輸助者衆且未艾馬步兵皆勤而不怨何憚數月之勞不爲作

不神集志 卷之八 二  
百年逸乎八月初余適有公事如汾旋時見鶴菴  
日爲籌畫其廟臺層疊而上以磚灰爲之更於廟  
之從前土墻易以磚高七尺長五丈朱碧陸離不  
減重門設險於是而臺以衛廟廟以衛城城以衛  
居民或不至爲風雨所飄搖 關聖在天之神得  
以妥侑而功且在百世也是役也計石砌高二丈  
二尺長八丈五尺石壘若難以枚數磚砌高一丈  
八尺長八丈五尺用磚二萬七千撥兵一百四十  
四名派以七班每日做工兵二十人市價覓工四

分共計三月工價銀應費七十二兩而兵之衆力  
胼胝屈龍呼國衛李惟柱三人勤苦監修較覓工  
一日倍兩日其勞費又不知凡幾耳迨至事成而  
思此工毫無憑藉而神以得棲息非無所因而有  
所感耶非鶴菴之經營任副憲兄弟之捐施兩把  
總之督率兵丁之踴躍從事士民匠役之量助不  
倦未易幾此余時爲之鼓勵捐置一磚一石何力  
之有焉敢謂運數因人而轉也是爲記

之修廟碑記  
 夫廟者所以祀先王先公也  
 其於國家者則祀之不則聰明正直足以拯攝乎  
 人心忠孝節烈可以垂範於百世使人感奮興起  
 崇祀無窮焉若漢末之關夫子者崛起於晉而  
 以扶漢室滅吳魏為已任義勇冠乎古今大節凌  
 於霄漢其秉燭達旦之休炳若日星宜乎歷代崇  
 封萬世血食與天地並垂不朽者獨是公之音容  
 往矣而後之人瞻其儀容想其行事無不肅然起  
 立其於國家者則祀之不則聰明正直足以拯攝乎  
 人心忠孝節烈可以垂範於百世使人感奮興起  
 崇祀無窮焉若漢末之關夫子者崛起於晉而  
 以扶漢室滅吳魏為已任義勇冠乎古今大節凌  
 於霄漢其秉燭達旦之休炳若日星宜乎歷代崇  
 封萬世血食與天地並垂不朽者獨是公之音容  
 往矣而後之人瞻其儀容想其行事無不肅然起

重修關帝廟碑記

許運隆

粵稽祀典之設有利賴及於民生者則祀之功業  
 禪於國家者則祀之不則聰明正直足以拯攝乎  
 人心忠孝節烈可以垂範於百世使人感奮興起  
 崇祀無窮焉若漢末之關夫子者崛起於晉而  
 以扶漢室滅吳魏為已任義勇冠乎古今大節凌  
 於霄漢其秉燭達旦之休炳若日星宜乎歷代崇  
 封萬世血食與天地並垂不朽者獨是公之音容  
 往矣而後之人瞻其儀容想其行事無不肅然起

敬如在其上不特忠臣孝子咸曠世相感卽奸佞  
背負之徒亦莫不畏其明威之赫奕神聖之靈爽  
蓋以公雖往而忠義之在人心者千古未泯也  
石樓縣治門外有關帝廟建立有年以爲一方  
河護辛巳大雨滂沱廟宇圯毀邑人咸傷之有善  
士許鳴鳳許周士起議倡修於是募緣邑之名宗  
善士咸捐以成勝事棟宇之摧折者黜堊之漫漶  
不鮮者維新之不侈前人不廢後觀新於樂樓外  
增建常住一所以備香火之資自是神有所依歲

時祈報其瞻妥侑斯云善矣鳩工於二十二年四  
月告成於二十三年十月邑中之善信人等勒石  
以志不沒云

康熙乙亥七月

重修關帝廟碑記

許龍翔

帝晉人也。毓靈河東。生大漢之末。值羣雄竊據。鼎足三分。氣吞吳魏。志掃奸雄。復漢室之大統。顧冀炎重興。果毅正直。上與日星雲漢同昭。忠義激烈。下與山河川嶽並永。英靈直同天地。共悠久也。觀辭曹數語。目在天上。心在人間。丹心浩氣。翽凌霄漢。威鎮華夏。今古顯赫。宜乎侯而王。王而帝。受歷代之尊榮。享萬載之禋祀。今神靈流邇。天壤間矣。石邑縣治南薰門外。關帝廟一座。創自前代。維



關門之右永作瞻仰荷蒙保障之靈咸沾德澤  
歷年久兵燹頻仍行見廟貌塵封彩色剝落聖  
像粧嚴金鹿謝光卽牌坊瓦脊不備丹雘無存苟  
以安神靈祈福佑壯大觀振縣綱維風氣哉以故  
義民許成基生員任福祥發心虔誠毅然以重修  
爲已任前修聖廟後建後宮整飭牌坊彩繪戲樓  
之左創建廚房此重修之大畧也其修葺廟貌煥  
然改觀不有以安神靈祈福佑壯大觀振縣綱維  
風氣哉自是靈爽默佑顯歷代之天威靖一方之  
兵氛保四境以衽席至鳩工以及落成費用頗煩  
捐貲不給募諸同志工成事竣列其姓氏勒石書  
名以垂永遠云

康熙丁巳挑月

聖天子特簡來宰是邑甫下車即閱石城至北隅見有  
 關聖帝君殿不知創自何時睹其廟宇湫隘椽桷將  
 傾同佐貳胡公心焉憂之急謀修葺詎戊申秋忽  
 墻垣傾圮棟折椽頽惟神之金身玉相尚巍然無  
 恙休哉神之降康俾時和年豐百姓安堵神之佑  
 吾民也靡所不至宜民之祀神也亦靡所不至乃

重修關帝殿碑記

袁學謨

邑之有神也所以福吾民民之祀神也必殿宇維  
 新俎豆豐潔則神無弗佑焉余丁未秋奉

聖天子特簡來宰是邑甫下車即閱石城至北隅見有

關聖帝君殿不知創自何時睹其廟宇湫隘椽桷將  
 傾同佐貳胡公心焉憂之急謀修葺詎戊申秋忽  
 墻垣傾圮棟折椽頽惟神之金身玉相尚巍然無  
 恙休哉神之降康俾時和年豐百姓安堵神之佑  
 吾民也靡所不至宜民之祀神也亦靡所不至乃

神之殿宇弗保非有司與紳士軍民之責咎將誰  
歸余卽捐資聚邑士民拾其椽棟瓦石之餘商所  
以重修之是誠盛舉也歲己酉二月望日闔邑之  
同官紳士軍民里老人等踴躍樂捐一時紀四百  
餘金董其事者邑之紳士鄭炯等身率匠役鳩工  
庀材啟於己酉仲春月至仲秋卽告厥成大殿一  
重後宮三間戲臺前列東西角門罔不煥然改觀  
最竒者丹竈成灰無需多火斯固人心之誠感實  
神力之默相有以致之矣是故丹心貫日輪奐燦

然聿新因之畫棟摩霄忠貞於焉丕著功成一且  
緣結十方廟枕北垣形勝開千家福祉門臨衙署  
應感沛大地恩波挹滌瀾於上流屈產泉浮義胆  
招磷响於左峙翠金峯映忠肝卧蠶眉同黃雲霽  
靄丹鳳眼偕雙壁流輝自此五夜禱燈髣髴青霄  
秉燭由是終朝魚韻依稀赤兔嘶風不惟炎祚氛  
煙當年盡掃永慶石樓福祉此日重開我  
皇上春秋隆以大祭明禋萬古加以世襲灼禘千秋余  
生平雅好忠義不樂浮屠惟此忠懸日月義燭乾

名相鼎三  
卷之八  
九  
坤借衆人共勦此舉殿成屬序於余余慨然曰神之憑依在德神之福佑惟民余涼德因愛吾民益重祀夫神以及於民喜胡公鳩是役邑之紳士軍民不惜杖頭錢其賈氏昆季喜捐地以廣殿基其圖盛事至城北有龍神廟廢址拾畝特招邑人開墾其每年租課給住持香火之資地之四至坵畝並捐助姓字悉載別碑用垂永久是爲記時  
雍正七年桂月也

重修城隍廟碑記

鄭王都

夫城隍者保障之神也古王者拓疆開宇建都立邑置官以理其明必設神以理其幽蓋人作善而或莫之勸作惡而或莫之懲者惟神冥冥之中彰之瘁之而毫髮不爽斯所以佐賞罰之窮而昭好惡之公也且轉禍爲福易危爲安何莫非裁成輔相左右宜民之事哉豈若他廟淫祠寂滅難稽者可同年而語乎吾縣東有城隍廟舊制洵偉觀哉迨明代寇變之後廊房椽柵

以及樂亭僧舍毀而土墟已二十年餘矣止存正殿寢宮漸被風雨飄搖儒官鄭步雲隨時修理差可免剝落而未及圖成也不逾年堂弟諱恩榮者偕本廟僧永照共矢善願輸貲修葺謀諸紳衿長者僉曰善哉斯舉願共爲之以勸厥事爰是選工鳩材於東司六楹則重葺之西司六楹則新建之南戲樓三間彩色輝煌較往昔更改觀焉庶幾可以壯廟貌妥神明猗歟休哉雖然猶未也乃神得其棲而僧缺其舍奚以供朝夕焚香火又建神厨

三間僧室三間內外墻垣綢繆庶幾可以妥神明安人心猗歟休哉噫吾更有說焉凡人願有所在神必隨之有一善神其降之百祥有一惡神其降之百殃善惡之報如影依形豈有毫髮之爽哉余願人斯廟者遷善務必其力改惡務必其力斯可矣是役也肇造於順治甲午季春告竣於乙未孟秋故記之



粟帛或施以木料器皿已而倍廣其地立正殿於其中寢宮於其後駕以穿廊翼以兩司以及碑庭門座凡三十五間一百一十楹也塑像圖繪煥然一新廡甬繞垣周不畢具其地廣一十二丈長三十一丈樹松柏木八十本由是可以昭示乎神威可以悚民之敬信較之往昔大有徑庭矣營始於天順己卯二月落成於辛巳十月工畢斬予紀其歲月用垂不朽遂為之記并以輸財士民姓字刊之於碑陰

新建城隍廟捲棚碑記

許繼昌

石邑自罹兵燹之後顛歷任賢司牧招集流亡矜卹哀鴻修學校舉祀典雖不能如古昔全盛之時然四民復業神享明禋以視昔之故宫離黍荒煙蔓草者大相逕庭矣而查勘善舉善事以城隍尊神尤為一邑保障賞善罰惡禦災捍患功難殫述廟貌威儀更不可略曩年鳩材庀工大殿兩廊以及戲亭頭門諸處皆榱桷輪奐丹雘輝煌惟是殿前隙地原欲起造捲棚以為升降趨蹌之所

烈息風雪雨露之所屏障意雖有而工料一無  
 出國學生鄭焜住持成德見而矢願創建焜捐  
 貲五兩工程浩繁募緣衆姓俱各欣然樂助是役  
 也起於康熙四十五年之七月落成於四十六年  
 三月非鄭君之經營籌畫慷慨好善衆善信之捐  
 助協力奚能功成神速至是夫創建固難守成不  
 易千百年後其不爲敗宇頽垣者有幾惟願後之  
 同志嗣而葺之則此殿宇捲棚當與河山並固而  
 神恩普被應同同

東嶽行宮廟記

李思

嘗聞大而化之之謂聖聖而莫測之謂神惟泰  
 山者乃羣山之祖五嶽之宗天帝之孫神靈之府  
 是也乃茅真君得道之處有長白梁父

三山爲副嶽

東岱嶽神生爲金甌氏有功在長白許金甌氏者東  
 嶽帝君也按唐要曰垂拱元年中封東嶽爲天齊  
 君開元十三年中封爲天齊王號會要曰大中祥  
 符元年十月十五日詔封泰山加天齊仁聖玉十



月十九日詔封東嶽后爲淑明皇后太皇后祥符四年五月詔加東嶽爲天齊仁聖帝至今大元國累朝聖帝詔封相繼重封載在祀典頒行天下諸官民擇日致祭恭惟斯東岱嶽神靈者乃以生生萬物爲心也石樓縣先有東岱嶽神地官易之建爲文廟後闔邑人虔心欲創建嶽廟更無由爲基之地一旦南關張翼自發願心施神地一所在本縣邑南關東南百步之餘耆老徘徊瞻視皆言善哉於是糾首維那劉智賈琬等鳩工集財創建東

岱嶽廟正殿三間四椽連捲棚一座牌房三楹右建府君廟三間四椽一座左建華池廟三間四椽一座前本縣吏王瑯獨建朱太尉廟一座大德七年地震傾倒正廟闔邑人劉智等增材建爲纏標正殿相接後宮二座後本社郭仲溫等上安碧瓦瑠璃下甃甃石精緻簷楹壯麗未曾補塑神像今有賀恭王郁志等命工繪畫金玉粧鸞煥然一新官民豐潔祭祀於是賀恭與衆同議刊石爲東嶽天齊仁聖帝廟記丹書以垂萬年不朽云爾



封

東嶽天齊仁聖王已而尊號東嶽天齊仁聖帝以后  
爲淑明皇后而又加大生生之謚焉宣靈侯惠靈  
侯至聖炳靈王居仁靜鑒尊師佑靈侯皆帝之子  
也玉女大仙亦帝之女也然神之靈異顯應福澤  
被於生民者最多是以祠遍有於天下而奉祀不  
替石樓郭之東南五六十步許舊有廟宇初創無  
所考但於故梁中得所題重建於大德九年以史  
考之迄今一百三十餘年矣殿宇傾頽甍斃崩墜

無以妥神靈宋侯蒞政之初遍謁神祠見其踈陋  
如是欲營繕而新之於是捐已俸鳩材木邑民感  
而樂助者不啻如鱗集獲所輸布泉若干命耆老  
高勝任眞輩爲糾首董其事經始於成化丙戌二  
月告成於是年五月俾余爲記用垂悠遠余惟世  
之爲政者專於治民而畧於事神者比比皆然今  
宋侯庸心若此可謂知所本而盡其職分之所當  
爲者而已故并以施財主及時預其事者皆可書  
而同勒之於堅珉焉



關之士民復興補葺之謀請於縣主侯公公以清  
品長才敷循良之政治民皆實心實惠而事神尤  
爲真實故允士民之請給簿勸募不旬月而四方  
之財力致之宇下者班班備也三閱歲而修事告  
成除仍舊者不贅言外重修正殿六楹棟宇峻起  
簷阿四翔金碧丹雘光輝晷映增之以簷廊四楹  
爲陳設祭告之所重修寢殿四楹壯麗與正殿稱  
增之以穿廊三楹風雨氛塵不復可到又有華池  
廟三間府君廟三間三官廟一間墀下牌坊三間

易書組券香煥然改觀其一門一間大門三間路

頭牌坊三間皆增堅者出屏坊而大門而二門而

殿視昔不加備哉自今禮神者入是廟儼陟石屏

歷六龍窺天門於青冥之中明天齊之威靈不隱

隱在目耶夫聰明正直之謂神况泰山之勝昔賢

稱小天下其聰明於人間何所不普照其正直於

人間何所不普濟吾縣中瘠土貧民倘得泰神照

察而拯濟之其爲生靈之福益何如則縣主士民

之修廟者爲地方造福也非自爲媚神云爾是舉

也經始於戊申之秋落成於庚戌之秋募財舉課  
工之名氏則碑陰是在

萬曆四十七年歲次己未三月吉旦邑侯田既雷

立

立

立

立

立

立

重修永慶寺記

王永吉

石樓為平陽隰郡屬邑古屈地也縣治東有永慶

寺創建遠無所考惟志在宋太平興國七年奉

敕重修元大德十年重建年代相沿已遠屢經風雨

內多殘缺剝落先輩僧眾畧不經心前往持僧湛

沂設心延化一方善信施主致仕官鄭柳等樂捨

已貲督工修理功程日集今護印僧湛濡同助工

僧義祥將正佛殿五楹撤舊維新東廊金飾藥師

七佛十大明王西廊彩色補塑諸天十王俱丹碧

煥然基址土臺用磚石甃砌山門塑天王四尊兩  
旁豎建三角門亦鮮明可觀嘉靖乙卯季冬中旬  
二日夜子時偶值地震大變將四面墻垣傾頽燄  
光亦多損壞漏亦漸化修整完備夫天下之大凡  
自邦畿內外必創建寺院乃我佛如來金身顯應  
之地也謂之佛者覺也所以覺悟衆生誘導化惡  
以向善也矧石邑建寺雖多而永慶實諸寺之首  
觀瞻所係濡僧留心於斯其亦知所本者乎茲者  
功次漸完意將施財善信人鄭維正鄭維貞等勸  
諸堅珉以垂永久丐子文以記之子躬詣寺見本  
寺僧新鑄鐵香爐一鐵醮盆一並峙正佛殿前亦  
發善心之一端也因併記之云

嘉靖丁巳春二月

重修永慶寺記  
縣治東距五十步許有永慶寺創建莫知始自何時考之於志重修於宋之興國七年歲久漸廢再一造於元之大德十年地震傾圮復修於嘉靖二十六年自是以後繕修罔繼漸入於敝視其殿宇皆欹漏弗支至於塑像亦剝落過半嗚呼可慨也已

重修永慶寺記 劉本滌

有僧正寧者每一瞻顧倍加感嘆而毅然有志於圖新乃詣鄉耆鄭體鄭勤等而議曰今厥寺敝陋若是苟坐視其陋而不為之葺葺甚非所以棲安



神靈者也故不可無重修之舉咸曰然願一新之  
於是相率募緣以充其用故邑人感而樂助者各  
卽以次至獲所輸財粟若干諏時鳩工爰舉其事  
若正殿若觀音若七佛若諸佛若明王若十王若  
護法若伽藍若天王以楹計之三十有二葺其傾  
頽新其圯墁凡幾閱月廢者舉壞者興歆者正朽  
者堅殿宇肅然門垣秩然以至衆像之剝落者皆  
綵繪金飾丹碧輝煌視昔規模煥然改觀矣夫工  
旣訖正寧等懼其久而或湮徵子爲記以垂不朽

子辭弗獲則謂之曰竊聞佛自西域入於中國祥  
光現於周朝金像夢於漢帝是佛之感化無遠弗  
屆故曰佛者覺也所以覺人心俾內不爲得失  
榮辱之所改外不爲聲色臭味之所戕養心寡慾  
是以爲善人君子之歸噫以善感人佛教之有益  
於世也大矣寺曰永慶則佛日顯佑上翼

皇圖鞏固下錫群生多福而上下永享無窮之慶矣  
豈特覺悟人心之善而已哉今獲再修則神有所  
依人有所仰而正寧不忘本之心於是乎慰是工

一也肇始於萬曆壬辰三月告成於是年九月因悉  
 一記其事俾刻焉既以表正寧之績且以示其徒又  
 一以告凡為僧者使知所取法云爾

永慶寺碑記

鄭

邑之東舊有永慶寺載在志典由來久矣創建未

識始自何年其間之相繼而重葺者亦不知其凡

幾也及今觀其廟貌內設正殿五楹風雨飄搖將

有傾圮之狀西廊僅留破屋東廊惟存基址至若

中殿山門極其敝陋僧舍禪室杳無形踪於康熙

乙亥歲南城一方檀越恭邀洪福院僧人成德來

城隍廟住持不過冀其司啟閉焚香火而已孰料僧

幼從釋教誠心向善勤慎敏捷輒以興造為已任

日每振修殿宇補葺墻垣功難殫述於整理斯廟之餘時散步於寺觸目傷心不禁勃然感嘆曰永慶寺乃吾邑之首寺也詎可坐視其廢弛如是哉矧吾祖師以來原削髮於此寺乎於是頓發善心惕然於衷而思有以振之除屢捐已費外募化貴官長者暨邑士人費數十年之辛勤將正殿煥然一新東西建廊十亭山門三間咸榱桷輪奐丹雘輝煌矣前院復創僧室七間業已告竣中殿正在募修不日亦次第觀成焉其廟內神尊如孔雀明王地藏十王以及觀音眼光伽藍護法諸像或係塑新或係補舊亦皆金碧粧飾莊嚴燦明矣由是入廟拜瞻左右鮮明前後改觀以視昔之棟宇傾圮荒煙蔓草者大相懸殊也蓋巍巍乎古屈一勝境矣今將禪丈之苦功衆善之輪助註名泐石並志不朽云

雍正丁未閏三月

洪福院記

許論

城南一里許有山之麓介乎其間龍蟠虎踞得形  
 勝止遊昔人建浮屠氏宮於其巔名曰洪福院應  
 地靈也左腋岱廟南面翠金右目川流北背塵市  
 軒聳幽寂松陰交加遊於斯者使人一見而塵心  
 息善念興實叢林之尤勝者也世代相襲中間傾  
 毀營繕者蓋不知其幾嘉靖乙卯冬地大震前後  
 殿宇傾頽殘裂者不啻十之八九諸  
 佛法像亦多損壞凋剝過者罔不傷嗟住持僧隆逸

不復鼎志  
 卷之八  
 洪福院記  
 許論  
 城南一里許有山之麓介乎其間龍蟠虎踞得形  
 勝止遊昔人建浮屠氏宮於其巔名曰洪福院應  
 地靈也左腋岱廟南面翠金右目川流北背塵市  
 軒聳幽寂松陰交加遊於斯者使人一見而塵心  
 息善念興實叢林之尤勝者也世代相襲中間傾  
 毀營繕者蓋不知其幾嘉靖乙卯冬地大震前後  
 殿宇傾頽殘裂者不啻十之八九諸  
 佛法像亦多損壞凋剝過者罔不傷嗟住持僧隆逸

不校鼎示 卷之八 碑記  
矢心重修謀諸鄉老并同院僧性義僉曰此義舉也遂結緣四達募積貲費於是儲木斲鳩工作應用之料靡不周備殿之圯者堅地之溼者夷垣之缺者築瓦之漏者甃像之無者補色之落者繪又於中殿四圍增塑羅漢諸像五行簷阿施以華采壁漫飾以粉墨臺基砌以磚石諸佛衆神重粧更新而後功始告成上棟下宇輪奐相映香浮瑞靄燭耀祥光再復清虛之境矣由是傳衣墮花者有岸可途剗革面壁者有宅可托去曩者之俗穢喚

省二元躋涅槃之妙區超入三昧恒河等衆  
般若之航大千沙門咸被兜率之雨悉隆逸功德所基也或曰佛居西域鷲嶺之表中土修葺梵刹虔禮金容者徒爲無益之費也佛安在哉是大不然佛之靈譬如日月麗天江河行地隨處而在亦何間然之有若夫凭牖者曰明專在此指井者曰水專在此豈理也哉茲因美事不可無傳勒予爲文用垂久遠予雖不能如白子之結社香山蘇子之借友虎溪然居寺肄業亦有年矣姑撫修營之

盛以為記

歲次萬曆乙巳三十三年乙酉八月朔吉旦

署縣事稷山縣縣丞延慶宋嗣慶立石

建修南寺碑記

劉承忠

聞西域有神其名曰佛心能普濟萬物度化群迷  
 漢唐以來教流東土有明成化而後廣建寺院信  
 禮佛法不惟名邦大都廟貌森嚴即彈丸黑子之  
 地莫不創立殿宇虔修醮筵以其有求必應隨感  
 即通故石邑縣治之南古有洪福禪院剏自前代  
 世遠年湮考稽未詳但觀其形勢左並秦嶽面對  
 翠峯巍峩高聳洵一邑之鉅觀也廟貌雖列盡屬  
 瓦房風雨飄搖踈漏傾頽入廟瞻拜者徒付之太

息已耳乃住持僧官文緒自幼削髮托身斯寺幾  
經補葺無如益不敵損思一勞永逸之計殫數十  
載勤苦心力俱疲方今圓滿有日厥功告成創立  
磚窰二十九眼諸神分位各有金像窰上起建  
鐘鼓二樓聲聞遠達山門以及正殿重修彩畫振  
理更新亭房增造六楹以備神會客位由是前後  
一新兩廊改觀經常締造雖曰一人之功聚米成  
山實借衆人之力今將輸財善姓刻名於石不朽

云爾是爲序

雍正歲次丁未  
三月

### 創建飛龍山元天殿碑記

許體心

元天上帝乃金闕化身治世福神其盛蹟不顯於湖  
廣均州武當山普天率土俱朝拜山頂吾鄉有居  
士賀登科仙佛化體秉性善良會善衆聚錢兩欲  
往彼朝拜奈道路阻梗難行幸神示卦於縣西  
五十里許有飛龍山龍蟠虎踞風氣攸萃誠棲  
神之所於是謀諸善衆將前項錢兩迄新化緣建  
殿於頂上以爲四方朝拜之所率妻吳氏趙氏男  
賀逢堯逢舜等不習他務惟理神事住持僧祖繼

募緣化衆督理工程其山距地數十仞擇堅石砌  
一梯其初一天门隔數里二天门數里三天門達  
於頂上中建大殿棟宇榱桷橫空映日殿中元  
帝東西桃周旗劔兩旁十大元帥中龜蛇東西  
鍾鼓二座兩廊五百靈宮殿後宮聖公聖母法  
像璀璨金碧輝煌稱盛蹟已爲第一宮距數里許  
建崇峻無梁磚窰內帝銅像高一丈二尺金碧  
耀空爲第二宮又距數里建崇峻無梁磚窰內法  
像金碧如前山峻頂建三清聖殿一宮於山下村  
落建一白衣庵其山陡峻綿遠自底至頂盡栽松  
栢等樹干霄挿日蒼蔚翳天令人瞻而仰之神骨  
悚然無不興崇奉之心矣以故四方朝山拜頂者  
雲集而響應是役也創始於大清順治二年內落  
成於順治十三年四月內約費數千金因勒之堅  
珉以垂不朽

順治十三年五月





以復業興學校以育才凡有所修創率佐貳陳公  
暨一邑之紳士軍民次第舉行其舊有將傾者重  
修之其從前未有者創建之人衆則易爲力年豐  
又樂捐資時將動工先捐墊養廉銀爲首倡衆遂  
贊勦其舉鳩工庀材不日卽成有庶民子來之象  
每構一石一木經營余心其價值卽發現錢不少  
遲延慳吝數較浮於民間所以工匠樂成而一絲  
一粟不短無致一民怨恫也余之所以勤勤於是  
者業已主一縣之事不敢辭一日之勞故勒之璽

珉紀之邑乘用以告後之君子諒余苦心永遠保  
護之以共主斯邑尤望補葺余有志未建之事則

幸甚

雍正六年

一創建先農壇五間

週圍牆六十丈  
廟後山地一畝

一買基址藉田三段捐銀壹拾叁兩貳錢

一修倉廩磚密五孔安門鋪倉板拾間

雍正七年

一創建捲棚三間

一修月臺擁道長拾丈濶五丈

一丹漆牌樓一座匾額古屈地三字

一修丹墀內建班房二間

一修葺東西角門二間

一重修郡城公館前後兩重舖面三間

一創建二堂捲棚三間

一豎節孝牌樓一座忠義祠門樓一座石牌一

座

一造馬房五間

一創建關帝殿前後二重戲樓一座中

糾首紳士鄭燭鄭燧梁景暉梁

梁景暉張琇

義民王建中孟沼泗趙金璧梁

孫紹臚梁景暉梁景普

督工生員鄭文存任錫

施地基義民賈文英賈文彩

雍正八年

一修南門路高二丈六尺濶九尺長五丈六尺

一 糾首貢生鄭 烟 農官鄭友枝 生員鄭  
 兼五人文存

一 創建倉房瓦屋五間 內鋪板

一 造厨房三間 文存 丑 證

一 重建西門城樓高二丈五尺濶一丈深五丈

周圍壹拾叁丈 丑 證 金 聖 梁

一 城樓上建 元帝廟三間 鐘鼓樓二間

照壁一座 門樓二座 梁 景 碑 梁

董事生員 英猷 王化美 王致中

賈存善 門 丑 證

街民許運興 王受中 任用梅 賈 漆

雍正九年

一 創建文昌宮三楹 戲樓一座 廂房六

一 間 厨房二間 門樓一座 棧棚

三楹 有 碑

董事紳士鄭 煜 賀來許 鄭文星 張

一 除 瑀 鄭友范 劉紹宣 劉 璵

趙名璧 許連魁 崔懋猷 梁

模谷王化美賈存善懋

一創建 獄神廟三間 男監五間 女監三

一董事許士間 許 麟

一創建土地祠三間

一董事許大智 郭有倉 鄭一适

一創建土地祠戲臺一座 山旁建戲房三間

雍正十年

一重建頭門三間

一重建南城門高二丈深二丈四尺寬九尺

一南城上建 魁星樓三間前後圍墻

一糾首貢生鄭 山 烟 南 農宮鄭友枝 劉

一丹漆櫺星門一座重修照墻兩邊門樓

一重修 大成殿 許令譽 張 瑀

一糾首生員王化明 許令譽 張 瑀

一建學署正堂三間 隆內正房三間 諸東西房

四間 角門一間 門樓一座 書房門

一建學署正堂三間 隆內正房三間 諸東西房

四間 角門一間 門樓一座 書房門

中房二間 門馬棚二間 書院門

董事生任用 礪 劉承忠 許人龍 張嗣

仲 劉殿揚 張學恭 許令譽

李映書 梁景暉 王化明 許連

第 劉紹宣 鄭 熾 鄭志道

鄭 旻 趙名璧 西邊門

一建風雲雷雨山川南壇三間週圍院墻四十

一丈 建社稷八蜡之神北壇三間週圍院墻四十

一開河渠創造水車教民廣興水利可灌地數

千畝以備旱荒為利甚溥

撫都院覺羅石批

據詳石邑城垣等項久經殘圯而該縣首先倡捐

紳士軍民踴躍樂勦修建齊全均屬可嘉仰布政

司飭令該縣捐資勒石以垂永遠仍取碑摹送查

繳

本府崔批爾另據查閱文書具呈懇懇實心

石樓縣志 碑記

本石固蕞爾民社在焉查閱來詳具見該縣實心力  
行已煥烏革翬飛之舊具見壯觀而民不勞耳目  
新而不怨則是役之成於政未爲無補也猶賴  
後之賢有司嗣而修之安可不記其事以風來茲  
應如詳請仍候  
撫憲 藩憲批示造入交盤并勒碑銘繳

溫布政司批原 歷呈修建等事 蒙批

據詳石邑學宮城垣倉廩衙署等項年久殘圯該  
縣捐資倡率士民踴躍樂勩修復重新足見留心

地方甚屬可嘉仰汾州府轉飭勒石以垂永遠  
原詳歷呈修建等事蒙

祭院周 批據詳蒞任石邑歷年修建一切緊要工  
程悉經告竣足見實心實政百廢俱興潔已奉公  
地方實嘉賴焉用宜勒諸貞珉昭示無窮仍取碑  
摹送驗繳

雍正十年秋七月補刊





來孔道獨其中拓十數丈為營僚及諸生習射地余曰是必築而阻也爰就都閭宋公學博盧公謀之皆曰阻之善其習射故可由馬祖廟後通出入無相妨也巖東畔有小徑可下通河請並塞焉余廼喜鳩工索版兼旬而事竣念諸公之切于救人而和衷以濟也記其事於石後之來者補苴之修葺之俾無失墜其亦仁人君子軫恤民生之一端歟

姚維藩書

姚維藩書

石樓縣重建節孝祠記

姚維藩書

古今以名節稱者衆矣而婦人之節常隱閨闈帷闥之間淑德懿行人得而稱道者不過十之一二况其茹荼飲冰抑鬱于孤危悲阨之中周迴百折而不渝其志蓋往往歷數十年口不可得而言雖其子若孫或不能盡喻故以共姜之賢人人莫不知之然非柏舟采芣風詩見錄于孔氏斯與巾幗同逝耳天下後世烏由見其誓之甚斷而因以憫其心之甚苦乎嗚乎此旌典所以盛也石邑節孝祠凡祀九人皆著

節于前代繼而祀者蓋罕此豈無其人哉翠金黃雲山川之鍾毓者未嘗息也人物風俗敦朴而淳厚者未嘗泯也而謂婦人之德獨衰可乎且國家敦崇祀典禮部列名以請歲常數百人風勵獎勸亦既備且至矣禮義生于人心獨無有感而興起者無是理也嗚乎此鄉之人忽而不察而有司之責又豈得辭哉祠舊在縣署南傾頽已久又近市多擾雜之患余出入過其地輒怒焉傷之乃損所食俸與邑紳士謀移建于北城之張家巷地僻而靜開高而垣厚庶乎

有以妥之矣工既竣爲書其歲月并道其節之所由湮沒者將與石人士搜其遺行達于所司以上聞于朝廷而顯之

嘉慶二十一年七月

穀旦

知縣姚維藩

都司保元龍 把總許得

訓導盧振祥

典史鄒煌

外委賀天秩

鄉飲介賓許文好

廩生賈登瀛

任存真

鄭作魁

陳範

郝昇堂

增生張韶鳴

趙文經

生員王汝翼

武生許大源

耆民許青翠全立石

池不衆綠軒記  
姚維藩面青

余治石樓之三年歲在丙子春雨優渥庶彙遂生夏

稍旱將致禱於神問諸吏向設壇于顯佑伯之廟文

武官率里耆同稽首者日三焉廡西有屋三楹為盥

沐所廢之且二十年由是遇有禱祀不獲羣集而致

敬余乃因東偏隙地復治數椽工始興而雨作是為

五月辛卯甲午丙申戊戌雨三至翼日告竣執事者

請名以志之昔蘇子瞻治扶風亭成而雨日以喜雨

名其亭與余治此軒適相類然其名不可襲也軒之

地踞城東北高數十丈舉目無所蔽維時憑軒而望  
之平疇風交麥禾秀潤田廬比次嘉樹湮濃南有翠  
金之峯黛髮新沐其東則兩山重沓濕翠交流迤邐  
十餘里橫山出其前雲嵐還往青靄迷離河水自東  
而北流注大石間碧漲滌洄粼粼不絕章蘇州詩云  
夏雨生衆綠凡此衆綠之生非皆雨之賜乎向令天  
久不雨則此蔥蔥鬱鬱者將盡變爲枯槁雖欲眺山  
川之勝攬景物之清華何可得也然則子瞻之政余  
所不逮其得以優游臨眺而樂民之樂者古今人同

不同果未可知耶考扶風之亭在堂北非其容莫能  
從之游是軒也爲雩而作與衆共之則亦有不同于  
子瞻者也天憫斯民雨暘時若暇則與諸父老海息  
其中撫茲杳靄翁鬱作爲歌謠以紀土俗終歲之間  
不復有齋戒祈禱之事是則長吏之願也若夫頌東  
哲之神明豈得已哉軒旣成因以衆綠顏其額而復  
爲之記



未可以遽如所願也不謂得我輩對士歟  
堂翁袁梅谷先生者以江右名公烹鮮是邑政事軍  
需之煩與聚勿施百里之民瘼日關心焉然猶慙  
懃懃不遑起處修廟祀葺城門創魁樓補倉庫  
歲有興建而不爲斯民病今歲夏捐俸以脩聖  
殿煥彩以新櫺星孰非其精神奮勵不愛心力不  
辭勞瘁之所致乎昔陳方城曰事功者精神之所  
獎也精神所至物無陋者而皆可以自立物無難  
一者而皆可以自成則余

堂翁之謂矣然廡門圍墻神龕影壁尙待未理余曰

父肯堂者子當肯構爾多士其與余共謀厥成不  
謂善緣適覩有 縣尉陳君者慷慨傑士也過余

而言曰作始者難於落成先生爲學校之領袖盍  
謀於衆以集乃事余亦將減俸以共勦其事矣余  
遂欣欣樂應不自知精神之倍奮也遂與同心協  
治分冊募化雖時旱歲儉人務節省要不過抖紙  
角之一星削厨頭之片糝積少成多累細爲巨而  
聖廟即可燁煌櫺星不至孤立是卽大衆之精



石本縣志 卷之八  
局行坦道並傳勝事不衰云爾

此乃... 山... 南門... 大觀... 小... 周士章

山舫銘 順治丁酉

周士章

山乎何舫想亦西蜀之亭南陽之廬也舫乎何山抑亦赤壁之游桃源之漁也或者陸行舟乎山排榻乎日否否石山藪也舫於何來然石之山非山也飛嶂層層無異綠波千頃流雲叠叠不殊煙水萬重風雨驟至宛然怒捲狂濤明月當空即是澄清潭影坐齋中如坐舫中也縱觀大壑帆挂於洞庭極目高巖舫揚乎巫峽秋光映爽點綴五湖之扁舟嵐氣空濛彷彿瀟湘之孤艇甚至六花散亂乘興橫窗又何非山



陰之返棹哉猿鶴夢鷗鷺盟也林木叢藻荇亂也山  
谷響欸乃聲也虛游天半乘風萬里也倚劍長嘯擊  
楫中流也夕陽送影大海生紫瀾也吁嗟乎非山而  
山山而仍非山非舫而舫舫而實非舫山也舫也世  
路原有風波人心常得良止唯祈不愧爾室還應寄  
此虛舟將日築彼星巖作彼舟楫誠匪所銘銘之曰  
一拳之石一葦之航有酒百斛有書半牀可以西蜀  
可以南陽可以赤壁之髯僊桃源之漁郎

黃雲古歌

周士章

挿天危峰鎖西北巨靈鑿破彈丸國黃居王色厥土  
名雲以紀官古人秩冉冉從龍起伏隨指爪分明誇  
奇特鱗鱗恠石廣延袤直走晉陽莫可測嶽崎鳥道  
上下通望之無際煙嵐塞大山小山誰予雄俯瞰乾  
坤獨踞傑草樹陰森爲憑依封禪當年原未敕何不  
五嶽絜其尊偏爾踽踽儼孤立何不萬年禮祀崇偏  
爾泠泠罔食血劈開混沌走蛟蛇萬丈光芒秘不出  
扳虬蹲豹競離竒呼嘯天末霹靂掣昔有老衲學安

禪更見仙人營宅室峻峻峻骨與之深托此莽蒼生  
凜凜君不見黃雲山上跳雙丸陸海層波渾一色黃  
雲山上無停吹沙飛木拔都蕭瑟黃雲山上流潺潺  
雨遍崇朝溥汪洋黃雲山上璘珣霏玉龍起舞千峰  
璵黃雲山上氣氤氳空濛黶黶全同霽黃雲山上煽  
錦明煉石女媧丹砂設黃雲山上無炎蒸火龍遁跡  
清涼逼黃雲山上重嚴威凍合陰深群媚息黃雲山  
上藪軼材飛伏猱獐狀難極黃雲山上天喬多瑤草  
竒葩發香蕊山河表裏晉雄稱太行五臺不相及崑  
崙柱下等培塿須彌之傍恒沙仞山靈原具變化身  
愚公移之是其惑拳石廣大一切觀千仞不藉五丁  
力撐住西河半壁天作鎮荒壤常徧徧自古名勝喜  
幽棲呼起祖龍鞭不得



石樓縣志  
公資生來代石有詩八律已譜厥勝予實未經其處  
稔其景勉爾學步亦第夢游神晤想當然耳爰集諸  
什以永志林書其地書其人  
半翻所載  
昔時息無  
壯觀靈公  
岳香山也  
被視山也  
八景詩  
風土章

石樓縣志

七言律詩 原八景

水簾深洞

孝感 劉文德 資生

一碧懸流撥不開已將老劫洗沉灰  
惱為拖雨龍剛去笑被尋源人  
又來即渡銀河啟月府誰劄玉髓串  
珠胎高山流水門前事饒舌鍾期費賞裁

前韻

上元 周士章 吳昉

雨織蝦鬚石眼開幽栖已覺世緣灰  
冰絲縷縷垂龍藏珠幌離離引鶴來  
丹竈千年僊子宅雲蘿萬樹老

石在鼎元  
僧胎碧溪掩映山花笑靜古生涯煙藹裁

前韻

保德 姜宗呂 肇周

誰闢蒼巖一竅開更懸飛練淨塵灰  
添雲作幕嵐光合映月為鈎清影來  
試向源頭尋隱跡可窮底裏自  
凡胎鮫人有淚皆成織不待山靈另  
剪裁

前韻

溧水湯一聘 應三

瀑布千尋鎖不開剝寒透入幾重灰  
垂珠可任咬龍窟掛玉常招冰雪來  
探竒放却閒中眼安應收從靜  
裏胎聯絡未晴空壑雨山衣應藉薜  
蘿裁

前韻

莆田 柯元杰 趙宗

孤巖冷浸一泉開直下絲絲弗掛灰  
石竇雪傾難撥入山頭風過忽橫來  
放觀着眼天心活巧構營思詩  
癖胎渤渤蒼烟湘影裏窺人明月宛  
相裁

前韻

邑人 鄭谷芳 野叟

霜風一夜碧泉開澄徹湘光絕點灰  
欲控金鈎何處着高懸玉柱望中來  
探竒未許窺幽窟攬勝無從覓  
息胎到此心魂相對冷水經猶覺費  
推裁

前韻

邑人 李待清 隱溪

白石粼粼一澗開  
滌澗滴練不沾灰  
瑠璃萬射鮫綃  
織珠玉千堆  
激錦來浪韻  
潺潺旋鶴渚  
冰絲縷縷繞  
龍胎朔風凍結銀橋固  
縱有金刀未易裁

前韻

邑人鄭王牧民瞻

一隙玲瓏誰鑿開  
垂垂水液淨塵灰  
幽深若逗微風  
出澄澈常宜好月來  
鳥語忘機參化理  
花流無意點玄胎  
夜闌遙望雲封處  
綵筆繽紛任剪裁

前韻

邑人高步孔光化

六鰲初架石櫺開  
一碧澄流淨劫灰  
雲鎖秀巖容客  
臥風高崇嶺度鍾來  
掌擎珠湛靈根冷  
鼎轉丹成僊種胎  
淡映清溪良夜月  
晴光萬里倩嵐裁

前韻

彭澤袁學謨梅谷

山靈泉異洞天開  
洗却穹寰百尺灰  
玉柱玲瓏含壁出  
銀絲絡繹貫珠來  
冰心久鍊堅成骨  
膏澤長流謾脫胎  
留作仙家千載幔  
穿雲飾月莫輕裁

前韻

慈谿秦燮梅亭

一竅當年誰鑿開  
澄流千載洗餘灰  
氣噓霧湧閒雲起  
沫吐泉飛細雨來  
仙魄倚山綴勝境  
烟蒐伴石洩

靈胎每逢月印清潭夜半掩蝦鬚幾化裁

翠金高峰

劉文德

問縣開衙對有年昂霄聳壑宛高堅詩癯籬壁中間  
物吏俗朝昏箇裏緣剩得五雲裝到麓迭將二曜繪  
之巔不貪何用宵窺氣筆底文峰盡日妍

前韻

周士章

蒼秀昂霄不計年林生靜靄石屏堅常擎文筆書天  
彩來晤棗堂破俗緣朝着雲衣縹緲岫春呈花錦  
羅巔遙臨名勝望塵界澗水瀾瀾餘作妍

嘯花馨郁馥鳥為緣晴雲岫出籠危巘紅日朝來照

絕巔十二奇峯無可擬敢將巫峽賽蒼妍

前韻

鄭王牧

巍然聳峙幾多年史載春秋歷彌堅游展半空俯世  
界振衣十仞脫塵緣逍遙雲表臺駘境縹緲嵐封法  
師巔不事繁華村郭外四時茂對自增妍

前韻

高步孔

崔嵬倚峙歷多年蟠踞週環屹珉堅芳藁流香擬錦  
嶼異葩競彩脫塵緣鶴猿遊衍舒長日樵牧謳歌俚

絕巔金罍曾供騷士賞天然不假繪工妍

前韻

袁學謨

一柱擎天不記年巍峩孤立性常堅陽春花草時多

麗月夜風霜夙有緣作賦聲高通帝座騰雲足底踏

羣巔更誇霖雨蒼生後鬱鬱葱葱分外妍

前韻

秦十燮

北面朝來歷萬年挺然中立輔城堅森森綠樹呈正

色靄靄晴嵐結好緣常戴峩冠窺吏治故持文筆直

雲巔春風滿谷蘭生馥不事繁華總自妍

屈產靈泉

劉文德

駑駘取影步驂騑望飲前巖嘶渴喉駿骨尚傳天下

馬石聲猶作晉時流龍聞出地由洼水醴觀生源傍

牧謳井冽有餘人惻惻壯心千里太行輶

前韻

周士章

天列房星水飲駟當年虞虢控咽喉負圖差擬榮河

瑞邁種偏從洼渥流冀北欲空千里駿滄浪可濯數

聲謳芳源湛湛龍駒逝弔古何人過黎輶

前韻

姜宗武



市敵爭傳藉駿騮曾偕名璧餌貪喉虞人沼國稱尤  
物晉乘馳聲誌舊流噴雪寒澌清牧笛嘶風逸響振  
樵謳竒姿勝蹟誇千古肯令淹同下澤輶

前韻

湯

聘

寒波石側映驪騮孤令猶同對月喉攬轡自堪澄溷  
濁投鞭凭可斷狂流驪黃藻鑑推神識山水清音叶  
善謳湍急長源如駛去渴鳴豈復困鹽輶

前韻

柯元杰

駿骨繇來誇紫騮那知龍窟活嘶喉古今浩浩無常

產日月涓涓不斷流一代竒蹤餘廢趾千秋遠識起  
高謳夷吾勝概何堪問徒共秦篇載咏輶

前韻

鄭谷芳

名駒端自數驪騮影逐西風渴嗽喉瀑布高巖飛素  
浪噴珠幽谷走清流一代興亡歸邁種千秋憑弔獨  
悲謳古今日月曾何異老驥猶堪伏輶輶

前韻

李待清

懸巖清冽注名騮石眼涓涓堪潤喉映月寒潭龍種  
發濯雲澄影駿聲流餌虞貪壑當年說假晉輿師至

石樓縣志 卷之八 此謳混混巖前如鼓吹幽溪何事駕梁輶

前韻

鄭王牧

濯玉仙源飲紫駟滄浪比潔叶歌喉胎淵疑是藏神  
駿鞭影還同照素流伏櫪壯心無悵嘆考槃幽興試  
清謳古今何事堪回首肯使行踪逐蔡輶

前韻

高步孔

攬勝瑤池寶駿驪晉人餌此啖虞喉聲馳逐電空幽  
冀勢湧傾珠趨湍流滌滌滌源龍作窟停泓湛碧豹  
同謳惠公勝蹟依然在堪嘆無人襲蔡輶

前韻

袁學謨

天生竒水飲竒駟到處歌傳不絕喉脈脈源頭開澗  
碧涓涓精血向溪流釁同棘玉虞公兆清擬滄浪孺  
子謳千古興亡遺舊蹟潛龍猶駕晉時輶

前韻

秦燮

良馬原稱如意駟事竒難息衆人喉古今出產無雙  
地天下名泉第一流幽冀空羣千里羨惠公舊業萬  
年謳從來興廢堪憑弔假道安能復挾輶

黃雲霽雪

劉文德

自離塵土不織霞直透玄冥雨六花龍閃金鱗掣碧  
落塞橫沙漠岬霜華林端著日開樵徑驢背尋梅跡  
酒家蒼莽諸峰如集霰白光獨被老雲賒

前韻

周士章

山抄朝來散遠霞滿林清影照琪花玉龍偃伏長螺  
靜玄鶴幽耽瑤草華宛是水壺臨海國却如瓊宇映  
仙家祖師證果須微絳粉碎虛空大地賒

前韻

姜宗呂

曉開晴旭麗朝霞一片空明映六花種玉山頭凝積

素流金嶺際絢高華燭龍啣照崑崙圍水繭鋪鮮姑  
射家集壑封條迷鳥道灞橋逸興若為賒

前韻

湯

瑤空清曉燭明霞鋪就寒梅到處花日射龍鱗舒素  
練春銷螺黛洗鉛華千林凍合僊人洞萬壑堆藏隱  
士家贏得和陽吹暖谷陰森猶積蜀山賒

前韻

柯元杰

高巒矗起插天霞倒映空明洗六花疑藉神靈時揆  
色恍來仙侶忽刊華深林窅折遲行笈藏鳥清啼別

有家僻處西陲稱隱者風寒驢背客懷賒

前韻

鄭谷芳

玉堆峯立映明霞大壑風來撲面花驢背欲疆忘落

東山眉初曉挾空華客懷消歇真人洞詩思牢騷村

家驛路埜梅香正老凍雲猶臥嶺頭賒

前韻

李待清

絕巘凌霄瑣暮霞寒風厲發舞飛花銀鋪曲徑藍關

道瑤壓枯枝玉樹華索句騎驢尋酒路採梅携杖問

家履冰遙入祖師洞不記深林疊岫賒

前韻

鄭王牧

離玄圃映朝霞誰把飛輪醉素花天女散來空艷

麗化工呈出淨繁華幽懷真可追袁子孤韻猶堪憶

三家莫道奚囊無錦句山靈圖出待君賒

前韻

高步孔

巒疊峙列朱霞直上天衢散寶花日映嵩巔螺繪

素風吹寒谷雨生華千林凍合十洲境萬岫凝成三

島家但得嶺頭梅正馥踏冰不憚麓山賒

前韻

袁學謨

高峯皎皎帶流霞  
瑤樹瓊枝散玉花  
日出雲移暎素  
嶺風生月映發  
光華尋梅擬入藍  
關道度嶺難猜林  
逋家恍在水壺  
凌傲骨敲詩酌酒  
興偏賒

前韻

秦燮

層巒瑤砌布仙霞  
銀海光搖眩放花  
萬木枝頭含玉  
蕊千山絕頂發  
蒼華浩然踏遍迷  
三徑和靖梅開擬  
一家更有隔雲斜  
日映水壺皎皎洞  
天賒

雙流合璧

劉文德

石谷淙淙宛湖洲  
朝宗偏識向城來  
形從雉堞環同

玦聲破天荒  
雨夾雷插澗  
飲虹交對郭  
遶峰注玉互  
奔臺并蛙卽  
謂壺天樂三  
島十洲下草  
萊

前韻

周士章

谿夾山城左右  
洞淺沙漾玉  
趨雲來調絃  
湘女濤如  
雪競鼓馮夷  
聲若雷環抱  
潺湲衣帶水  
珠圓漱灑錦  
紋臺陳王縮  
結洛神佩煙  
雨奔飛洗夙  
萊

前韻

姜宗呂

因壑高底互注  
洞山城中峙  
待濤來分波  
清潄光澄  
練集滄洪濤  
響震雷浣女  
臨流依各岸  
市兒看浪踞

層臺北門控鎖憑川溜應藉陽侯作寇萊

沙鳴絕壁導紆洄村郭爭穿浩浩來噴浪自符豐邑

劍衝波威動禹門雷分行漾碧環粧鏡列派深金湧

月臺為憶屈產通垂棘年年蒼水赴汗萊

派分兩線自縈洄共繞孤城天外來負勢懸臨如疋

練爭鳴迸落忽轟雷幾度月輪轉大壑團雪鏡徹

臺豈是豐潭龍氣合漫勞壁馬委荒萊

前韻

前韻

前韻

前韻

前韻

前韻

前韻

前韻

前韻

前韻

前韻

前韻

前韻

前韻

碧波照眼幾滌泗兩岸奔騰相逼來浮出瓊珠疑吐  
液驚開神物欲乘雷遶城玉浪環衣帶湧月銀濤明  
鏡臺不識臨流誰得意人間那復羨蓬萊

前韻

高步孔

誰判清泉兩溯洄東旋西繞各流來鳧聲唧唧雲中  
笛浪葢潺潺雨際雷神女赴湘欣解佩龐翁垂釣樂  
登臺雙溪環鎖北門靜高弔懸橋入瀛萊

前韻

袁學謨

二水中分夾岍洄儼然東去又西來月明形與雲開

雷雨後聲同天擊雷浪影連環拖錦帶波光互灑湧  
環臺料同雙鑑臨關外對映荒城淨舊萊

前韻

秦燮

紫淵上下兩泓洄長抱孤城袞袞來勢若雲頭開閼  
電聲如脚底起歡雷環山謾說書紳帶近水先誇得  
月臺垂棘高懸千古重至今猶許潤田萊

團山疊霞

劉文德

囊取層峯湛露英吉雲何事復東行規為丹鼎鼎  
立堆作霓裳罩地明亭閣翬飛紛躡躡瑤秀發巖

蓬瀛想會拔地人仙去羊角風高結赤城

前韻

周士章

巨靈神斧發其英天合竒緣選勝行萬仞朱凝火赤祚

肇千峯紫氣漢宮明高原霜老迷巖壑丹穴飛沙瀟

閩瀛聚首吾翁層靄上猶餘絳影散荒城

前韻

姜宗呂

山晴雲曠吐丹英瑞靄層層擁翠行越女浣紗籠岫

艷巴姬濯錦挂巖明離披秀色連天漢錯落遙光接

海瀛紅黛爭妍標勝槩更留餘照映孤城

前韻

湯聘

高峯喬出聳多英俯梓垂如龍象行紅帶咸陽餘氣

色赤仍豐沛大光明層層絢彩昂千界灼灼流輝照

四瀛作合當年傳勝槩芳名猶紀石樓城

前韻

柯元杰

夕嵐拖碧綴朱英煞在珊瑚堆裏行一帶山川生氣

色幾人心眼負光明何須錦玉尋蓬島只此丹砂卽

閩瀛傳說圓圓歸赤帝尚餘璀璨照荒城

前韻

鄭谷芳



僊雲縹緲幻奇英錦濯層巒壯此行靈旂肇來光自  
厚興王聚處氣常明碧綃裁就芙蓉鏤繡幕妝為蓬  
島瀛多是望來成五彩於今嶺上結朱城

前韻

李待清

秀麓層層儲繪英危峯峻極冒雲行縹緲黛痕三疊  
翠氤氳紫氣萬重明殿閣翬飛疑禁苑樓臺鳳翥賽  
蓬瀛迄今尚說炎劉祚暮靄晨煙接石城

前韻

鄭至牧

出天不欲秘先英炫彩離奇空際行遠近嵐烟難測

高底密嶂自分明規圓堪擬花中間層出猶誇洲

嶺為閭春秋經赤漢蒼然作鎮在山城

前韻

高步孔

靈壘危巔結黛英層層岫巒籠雲行丹峯遠照炎宮  
鹿紫氣高騰漢祚明南對青巒誇嶽峙西流黃澤映  
蓬瀛當年聚首稱名勝暮靄嵐煙阜古城

前韻

袁學謨

紫氣御峰峯吐英凌霄直射斗牛行遙觀地軸千尋  
錦倒映天河一派明炎祚由來誇絕頂漢宮依舊似

登瀛餘輝燦爛終難散可伴黎光照百城

前韻

秦燧燧

璀璨嵐光散九英宛然白晝錦衣行  
炎宮元氣貫天麗漢室餘輝耀日明  
瑞彩高騰聯北斗丹峯直射透  
滄瀛名山生色稱蓬島晉地今增赤帝城

東莊秋別

劉文德

送客隨人忘旅居近郊彌望取容與  
雲沙歷歷孤城遠車馬遙遙一氣餘  
亂夕鳥群投木末離風鴈序  
霞初贈心東出東莊外渺渺愁予  
麻折踈

前韻

周士章

蕭瑟山隈嘆索居天涯此際復誰與  
荒原蔓草霜鮮侯斷豎楓林煙裊  
野水護沙愁若許旗亭載酒話  
如初西風悵驚殘傷外陶穴人家  
落木踈

前韻

姜宗呂

巴左孤村復穴居傍隈禾黍正與與  
勻朱霜葉橫林際浸玉寒流瀉壑餘  
去岸柳依行蓋遠離亭楓映客  
衣初鄉懷綿瀝情何極碧水蒼苔  
影自踈

前韻

聘

蒼煙漠漠補荒居  
征色平原草色與  
劍吼龍泉官道  
風酸馬首夕陽餘  
半林火樹暮霞起  
千尺霜畦掛  
力初惆悵故人分手去  
幾迴西顧足蕭疎

前韻

柯元杰

無澹風光土穴居  
客心未許獨與與  
山村近郭流亡  
後古道言歡慷慨  
餘渺渺予懷人代隔  
蕭蕭旅况別  
初傷魂最是旗亭酒  
月送黃花過影疎

前韻

涼歎野人居  
送客他鄉難自與  
慷慨家園人事

迢迢京國旅情餘  
詩書半付飄零去  
花酒偏憐短  
初嘒嘒霜空三四點  
一莖黃菊把來踈

前韻

李待清

飲餞城東覓客居  
長天綠水各相與  
鴻聲嘖嘒黃花  
縱葭色蒼茫白露餘  
入覲韓侯登轡蚤  
旋家公子執  
弭初故人借得驪歌酒  
任逐西風夕影疎

前韻

鄭王牧

水寂山幽嘆索居  
送人蔓草自與與  
雲移征鴈愁中  
迥冷度雕鞍底事  
餘野色不堪分袂蚤  
同心猶是結

盟初酪然共醉斜陽裏此地休教尺素疎

前韻

高步孔

東郊數武有人居陌上黍禾正翼與靜設郵亭催客  
早高懸劍匣飲虹餘作詩吉甫懷人古贈輅文公送  
舅初舉酒陽關惆悵外馬行不記影蕭疎

前韻

袁學謨

肝膽長存好共居那堪知己賦歸與漫言宦况離情  
動難慰荒村餞酒餘漠漠行雲客路遠激激征雁  
聲初一鞭殘照頻回首霜染丹楓葉落疎

前韻

秦

數椽茅屋半山居載酒旗亭客共與鴻雁橫天分序  
遠丹楓照眼淚紅餘着鞭人去情難遣回首陽斜月  
又初雨意徘徊傍古道淡烟輕靄蔽林疎

北嶺春遊

劉文德

霽風度嶺象趨新陶穴家家知作春和氣苔蘚偷出  
不嬌心士女怯求隣綿加輕暖拉香袂酒敵高寒流  
露茵但有野芳堪采擷氷巖雪巘總遊人

前韻

周士章

詩

暗天萬物盡知新  
突兀高巖別是春  
藉草提壺誇選  
築攀雲踞石快成隣  
香風幾度飛花路  
和氣週迴積  
翠茵遙睇荒埋沙  
正暖錦鞵蹀躞更宜人

前韻  
姜宗呂

野色晴融景物新  
相將嶺半共尋春  
鶯啼溪柳枝招  
友蝶趁巖花石傍隣  
峰際流霞紅映袂  
畦邊細草綠  
酒旗颺處堪成憇  
村杏飛英欲撲人

前韻  
湯聘

芳草匝天新  
吹斷朔風蚤  
告春蠟屐招  
攜印藉

友香車遣興  
侶成隣  
幾耽危石幾巖壑  
半入高林半  
翠茵古來名勝  
經殘劫  
靜閱尋幽  
多少人

前韻  
柯元杰

絕巘晴開天影新  
每從寒沍解知春  
笑傾甕底攪遊  
笈醉倩峰頭作比隣  
撲遶土風隨短袂  
空涼石氣點  
微茵那堪北望  
抒愁眼  
汎汎波流  
今古人

前韻  
鄭谷

山川無舊亦無新  
聽取風流獨占春  
浩浩黃流天外  
客層層翠壁眼前  
隣行雲空沒閒中  
景飛絮鋪成醉

裏茵長嘯一聲千斛醉升沉歲月幾多人  
李待清大校

晏罷桃園與正新鶯聲燕語各知春風零沂浴尋會

侶贈芍投蘭鄙鄭隣溪柳垂金拖綠線山花簇錦吐

朱茵盤桓載酒眠芳草縣北山頭有故人

鄭王牧

灌木芳花一望新農人告我已驚春尋幽拾翠無虛

日選勝徵歌盡比隣醉嘯霞天同設幕坐眠雲陣是

垂茵却愁難緩東君馭綠樹仍將盼故人

前韻

高步孔

笑兀高巒初色新桐華柳絮早知春採蘭携酒尋芳

跡選勝徵歌訪素隣杏綴山前增艷彩芷堆陌上繡

青茵北原傳道春陰好引去鞦韆多少人

前韻

袁學謨

二月晴和風景新穿嵐領畧北山春百花谷內逢佳

客萬木叢中附比隣放眼芸芸窺大化攀嵯步步視

香茵浴沂歸咏當年事咸集童冠多少人

前韻

條暢風和芳草新  
鶯啼柳岸陌頭春  
扶筇放脚邀三友  
携酒攀蹬結四隣  
夾綠濃濃開碧徑  
殘紅點點砌花茵  
箕踞剛發高歌興  
山鳥催詩更可人

飛龍古栢

新增四景

袁學謨

摩天氣勢歷巖霜  
勁質蒼顏豈泛常  
謾謾來青持偃蓋  
森森蔭鬱列班行  
虬龍枝攫風雷舞  
鸛鶴巢棲雨露嘗  
骨傲歲寒凋獨後  
萬年冰蘖噴天香

前韻

成堅性傲冰霜獨  
遠塵氛勁秀常  
搖去風光還自

在拂開雲霧盡  
分行綠陰只許遊  
人憇青氣何曾俗  
客嘗長伴飛龍枝  
節老藤垂萬古  
舞山香

前韻

邑人

許令舉

鐵枝虬幹凜秋霜  
環繞琳宮翠異常  
植樹道人迸粒去  
鍊丹仙子羨成行  
閒時最愛鸞羽舞  
雪夜還宜鶴舌嘗  
漢武庭前堪共老  
飛花不澗水流香

河帶束寺

袁學謨

駐錫何能手障河  
中流砥石杜塵多  
禪心朗映青溪月  
梵偈遙聞碧水波  
祇樹林間彼岬澗  
蓮花座裡綠

若拖饒他劫火滄桑變千載菩提藏蘭窟

前韻

秦燮

古剎凌霄繞大河慈航端的渡人多  
晨鐘喚活源頭

水暮鼓敲澄法海波九曲分來禪室穩  
一灣繫剩佛

紳拖山門不用牢關鎖長作高僧安樂窩

前韻

許令譽

深迴蕭寺佩黃河要識金山到處多  
風送千帆帆亂

影清流數省世安波禪關樞紐無裝束  
殿宇門庭有

帶拖自古名山資幻化好將老衲臥雲窩

風吹石鼓

袁學謙

以聲填然徹太清天工偏許石頭鳴  
撼山擬似掣雷

手振谷還同擲地聲澗水知音流  
細細樵夫和韻斧

鏗鏗奇哉鼉首藏深處試問當年孰鑿成

前韻

秦燮

拂起松濤兩袖清旬然振谷類雷鳴  
琢磨應合宣王

制吟咏誰賡韓子聲彭杖敲來音愈曉  
風姨搗罷韻

還鏗深林或有蛟龍窟伐爾淵淵早化成

前韻

許令譽



天然平石挹輕清  
仙子遺踪盈耳鳴  
松影爲槌澗作  
架溪流應嚮水和聲  
月明隱隱多餘韻  
風動坎坎有  
剝鏗空谷傳來  
山欲舞幽人愛聽  
寐難成  
月映水塔  
一片寒光可曜靈  
凝華映出鶴同形  
天空雲淨呈瑩  
色冰積粧妍露鬢青  
照徹玲瓏開洞府  
紛披纓絡結  
珠亭水晶簾外燒銀燭  
疑是圓通幻境庭

前韻

巉巖開窟鍾山靈  
月色矜矜互見形  
寶鏡影含禪榻

冷冰壺光照佛頭青  
一輪曉澈浮屠閣  
千尺堅成白玉亭  
幾度尋踪還自擬  
廣寒宮裏步瑤庭

前韻

許令譽

百尺晶瑩碧玉靈  
浮屠天砌已成形  
一圓皎潔來清  
夜七級光明接漢青  
曲折數盤生佛火  
層嵯高疊繞  
螺亭幾脊身入冰  
壺裏虛步隨班到  
月庭

山舫

天臺陳巽之風人

新營小閣似鳧舟  
千嶂懸圖望裏收  
剪水裁雲誇錦  
製浮家泛宅勝茗遊  
折腰再拜一拳石  
擁被貪眠百

尺樓自笑家山多阻絕煩君竹葉溯長流  
其二  
陸處舟居可自怡東方避世幾人知誰云此子宜無

壑道是伊人在水湄虹氣長垂書畫舫月光不照影  
娥池與君坐隱渾忘倦郭李同登孰勝為

次韻 姜宗呂

結茆依約類扁舟巒壑爭妍一葦收爽氣侵裾登便  
得山光人幕卧堪遊雲迷岫色疑連岸風作濤聲幾  
傍樓自是濟川需遠畧暫將傑構砥狂流

其二

合沓奇峯適所怡寄情烟水更誰知踈鐘逐鴈來寒  
浦埜火依村間遠涓簾捲遙青風敞闥窻涵虛碧月  
平池凭欄自足澄清志何待中流擊楫為

步韻

柯元杰

泛泛天涯盡是舟寒烟空沒半橈收月明疑傍蘆花  
宿雲放如乘柳浪遊大壑猿聲啼兩岸孤峯鴈影掠  
重樓風景不殊人事老離騷何處擲中流

其二

不杳鼎一  
卷之八  
三  
漂泊浮踪孰可怡青峯數點是相知匡牀支檻籠輕  
霧短几橫窗帶遠湄遣興何辭空載酒敲詩不覺瘦  
窺池客心牢落芙蓉冷斟酌西風任爾爲

和韻

周士章

宦海生涯不繫舟敝廬一葉暫相收碧紗擁月傍歌  
度蠟屐穿雲鷗夢遊欲悟禪心聊借筏漫同仙子愛  
居樓津梁疲矣栖何處誅討荆茅學枕流

其三

峯頂浮家已足怡烟波縹渺訂心知裝成繡鷁留雲

鳴艤却蘭橈出渚湄放鶴亭原依斷岫換鵝閣豈定  
臨池翛然塵外支寒骨收拾蒼茫予我爲

和韻

袁學謨

波平宦海盪輕舟月映冰壺爛不收壁水凭欄成砥  
柱翠峯插岬擁天遊偶來鳥語聲疑櫓拂起松濤風  
滿樓雲作高帆虹作簾飛航萬里穩清流

其三

蓬開俯仰最神怡明月清風兩自知欵乃有聲來夾  
谷塵氛不到敵湫湄雲帆去後連高嶂綠樹濃時傍

草池堪笑當年崔刺史引舟何必索民為

步韻

秦燮

官閣風清穩坐舟烟瀾萬頃望中收隴搖麥浪迤透

過嶺掛雲帆汗漫遊蓬展輕颺元亮棹窻開明月仰

宣樓重巒疊嶂如波湧恰與漁郎汎汎流

其二

縱遊天半騁心怡長向星河結主知嵐氣如雲雲

浪月光似水水連涓流霞疊翠橫烟景飛嶂臨流秀

碧池萬里乘風瀟洒樂此生此際有誰為

七言絕句

過穴居卽事 二首

正定 吳嵩允

茅穴依然古帝民石田可認未為貧

汝敢耀冠裳學貴人

次韻

獲鹿 董維璉

陶復遺留幾難民石田空對尚憂貧

苦愧作三年哺乳人

和韻

袁學謨

熙攘虽王王者民依山處窟竟忘貧咸沾

聖化風還古盡是耕耘勞力人

步韻

秦燮

巖疆穴處太平民薄地堪耕不患貧飽飯三餐安舊業掌司幸得荷調人

其二

吳嵩允

聞道石田未可耕蒼岩偏自傍孤城蕨生數畝堪羞獻五月山人佐飯羹

次韻

董維璉

無奈石田亦欲耕博來數粒飼荒城問渠

計木葉山芽堪代羹

和韻

袁學謙

隴上依依盡耦耕叱牛聲響應山城兒童饁餉農家味苜蓿調和有菜羹

步韻

秦燮

山坡石确苦難耕聊插耆筵供斗城婦子尋求拳野蕨和羹帶葉煮茅羹

水簾深洞

邑增張瑀石公

千峰聳秀鍾山靈巖石嵯峨列畫屏瀑布高懸鹿不

不本集三  
卷之八  
三  
染何仙此處講黃庭

翠金高峰

綠樹參差黛色穠  
山花爛熳映窗蓬  
憑欄獨對巍峩  
勢高出群巔幾萬峰

屈產靈泉

石畔泓泓水潺向  
因晉馬此名傳  
登臨懷古尋源  
看回首當年已黯然

黃雲霽雪

一夜彤雲布舊巒  
嵐光多半雪中看  
凝曦遙映山成

玉恍入瑤臺洞府間

雙流合璧

雉堞孤城夾帶圍  
東西流水勢如飛  
登樓一望迢迢  
繞兩派朝宗向北歸

團山疊霞

閒携樽酒到山隈  
放眼川原一舉杯  
幾度夕陽成返  
照高峰擁出紫霞堆

東莊秋別

鴈陣橫斜潭水清  
旗亭載酒話離情  
不知多少臨岐

淚灑入西風一片聲

北嶺春遊

和風噓拂柳枝新携伴登臨坐綠茵為愛山光堪共

賞好將詩意寄芳塵

飛龍古栢 新增四景

邑廩 賀來許 繩武

參差喬木疊厓巔翠蓋凌雲不問年遊客幾番長太

息棟材何事件山岷

前韻

張 瑀

亭亭此幹插山巔翠蓋扶踈不計年晴日搖來風雨

吼獨巢野鶴伴雲眠

前韻

邑庠 許令尹 子文

凌霄翠黛閬風巔群鶴由來棲有年種樹道人何處

去風雷吼起傍爐眠

河帶東寺

賀來許

積石由來海九環歸宗妄說破三關黃流不與黃龍

合旋繞偏能護法山

前韻

張令瑀

清流迴繞勢如環九曲分來鎖寺關欲繫老僧無拘

東宛然此地有金山曲谷來險峻關谷藥子曾無味  
前韻 誰令弄

滾滾黃河九曲環生成一帶縛禪關蒼茫極目波開  
浪見出花巖靈鷲山宗徒驚海三國黃龍不與黃龍

風吹石鼓

賀來許

蓼蓼如擊夜能鳴却似喧天振谷聲勝跡猶存經歲  
久知音聽後有詩評誰由來楚亦平蘇蘇並入妙

前韻

張令瑀

天水曾傳石鼓鳴未聞風動亦成聲世間千古多奇

事留作人間仔細評

前韻

聞說當年天鼓鳴緣何山石也開聲淵淵嚮亮颺搗  
伐寄與詩人作話評

月映水塔

賀來許

素娥最愛立蘇屠故把寒光探有無清露迎風仙掌  
動山靈先已置方壺

前韻

張令瑀

凝寒結就湧浮屠皎皎玲瓏世所無最是三更明月



夜冰心一片映冰壺  
如紅無世海無波  
長三夏思民

前韻

許令尹

天成白浪欲吞屠  
皓月瑩瑩有若無  
尋勝不須勞遠  
跋於今此地有蓬壺

庚戌五月十有三日署內臨地露難民骷髏三

分香與一白零余立塚瘞埋置田設祀同諸公分上下

聞說明時被賊攻石樓最慘血流紅嶙嶙白骨埋荒

草盡是英雄節義躬

邑人

鄭炯 炳南

義民就義各從容  
節婦衣衫密密縫  
相率撻鋒捐首

去可憐數百壘城墉

偏關

宋國相 勳宰

戀國心誠未肯降  
時危立勢不能雙  
死生計夾寧甘

戮身殞何倩引路幢

首未收官鬻更何功

秦燮

幽魂逐隊倚寒壘  
高叠骷髏問阿誰  
只有孤城長夜

月曉風霜露不勝悲

袁學茹

石樓集卷之八

袁學謨

陰雲冪冪日光微野鳥無聲傍郭飛千古忠魂留白首未知官體更何依

鄭燏

風月無心問太虛應知群魄夢遠遠蒼茫蔓草萋萋處一陌紙錢誰化與

會稽 陳士俊 熊占

平坑白骨砌城隅惜爾忠肝杳渺無身首那堪分異處更傷同類不同瑜

別卦畫韻

宋國相

越去春聞出林朝悲風變雨飄寒暄悲不覺是年

袁學謨

山下羊豈別

秦燮

發來甲古兵督督吳真縣醜真界圍四面日冠然全骨

詩 刺英燿

外幾回懸甲幾回漢

陳步俊

無衣實類骨同茲天此為愁日色寒千古我靈嚴

宋國相

石樓集卷之八

三

品林土讓楚賢大魁

宋國相

邱介坐靈曹關軍勳幾幾輝天雲林

化幾回想中幾回歎

刺士對

丑風雨濺指立泉輪

邑庠 陳英猷

大纜來却下氣良邱邱各階 十春爾飄水只今回

少千年遺恨鎖青山

秦 燮

幾日爭曾良誓蒼黎

袁學謨

坐處胡謔口吐寒風支猶更糾對幸

恨借這船願到署

宋國相

美純絲西士明如南

邑廩 王 謨 禹書

無棺整整聚城壕默待垂仁改卜曹

東漢曹 褒事 冥漠有

靈能擇主情營窻安夜停號

邑貢 王 詔

爾儕立志重山河捍患偏遭賊折磨生氣長存難泯

沒而今應得受恩波

今日衣冠 袁學謨

白骸高枕夢黃梁此地由來古戰場青鳥不來明月

在一坵殘髑伴斜陽

秦燮

慷慨捐軀冒賊刑血痕點點淚零零當年自信生無益今日方知死有靈

王詔

江山漠漠動悲秋前代衣冠骨未休西伯遺仁今有繼南袁作宰立哀邱

唐元結瘞戰骨曰哀邱

邑廩 李映書 洛瑞

從今怨恨不須含兵死饑亡已合龕易地敬遵古昔

義輪移西土即城南

漢陳寵葬殘骨於城南

邑廩 劉瀨 再素

黃土年年細細添仁風千載拂墳尖他時過客應懷古逸節遺忠共仰瞻

城西重設一新壩堅土為窑着地緘捐置有田存血

食墓碑詳載義民銜

五言古詩

臨令 嚴遂成

進士

晉封夷吾地迺今石樓縣縣小山為城居民昔逃竄

石田廢春耕土穴斷朝爨荒荒灌莽塲虎狼所遊佃  
凋敝蓋有由丁明季之變隔河近米脂劇賊首發難  
吹唇來此地衙署據南面搜牢兵四出獻馘築京觀  
埋棄土三尺百年魂未散假手於童蒙槎枿一級見  
連類及其餘纍纍如珠貫全與不全者計數約各半  
洗拭認瘢瘡斷鐵漬刀箭是皆耻生降忍死就塗炭  
女不受賊污男不從賊亂手足委鯨鯢肝腸施烏鴛  
遺此血模糊黃泉互依戀中霄風月黑嗷嗷聲達旦  
如豆鬼燈微寒雲慘霽漢里居旣蕩析子孫亦糜爛

誰復與招魂春秋澆麥飯袁君蒞茲土撫循法彌善  
餘波澤枯骨陰幽雪煩怨朱囊白木柙彙附義塚畔  
摩碑載祀典世世保無患而吾想當時賊勢遠搏戰  
出入河南北晚登未央殿流毒盡生靈一隅何足算  
白骨如亂麻塘撐嵯谷遍暴露無入收丹燐纏草蔓  
安得百袁公遂爾首邱願觸體今獲所蓬顆聚親串  
連鶴蜀杜鵑歸不歸有間鬼亦異遭逢望空發遙嘆

出人既南北...  
 氣...  
 益...  
 難...

頌

哀邑侯三瘞難民體

五言古風許令譽

共道石民慘闖流發難時健兒櫻卷霧俠婦迫刃  
 魑凜凜殉難志英英抗賊師嗟哉蓬海變已矣晦  
 明差拒寇三千侶受蹂四十期忠貞爭就義節烈  
 慨捐肢鶴泣孤城血猿啼追呼尾淅淅風雲淡沉  
 沉草木悲鯁骨穿利鏃黃一作青祿壯志身難辱  
 忠誠國共移百年署圍寂千首芳草靡幸逢彭澤  
 宰惠政多異知重義捐青瑑享幽設盛犧磨珉誌  
 祭典揚難徵輓詩猗歟靈無怨幽忠得所宜金山

鎖恨釋屈水露魂怡我  
公澤枯骨難民三瘞之  
西伯今猶作仁聲萬載斯

弓瘞難民殘骨

許令尹

明未英雄遭逆流捐軀尸  
秋精魂谷訴常

年恨天降賢候宰石樓

歐事... 共... 文... 三... 獄... 命... 醫...

石樓縣志跋

慈谿 秦 燮

嘗觀周制職方氏掌天下之圖外史掌邦國之  
志小史掌四方之志漢唐宋志郡國志十道九  
域則修志之典綦重矣  
一屈名地為山右  
僻瘠苦寒之最著于時  
目

國朝鼎新以來順治十有五

志之

大抵因陋就簡未可稱  
應記載者多

放失未悉字復漫漶不可讀  
外艾袁 諱 學 謨

字迺來九江彭澤名宿也甲辰

欽賜恩榜第一授長吏於丁未秋來蒞是邑閱舊志

亟發纂修奈目擊督務廢弛遂道夫復積欠累

纍勞心吏治寸晷少暇以離開

新荒補逃絕理學宮名廢修

公署編保甲懲克稅陋規除

樂戶養孤貧種種大平度維新不

遺餘力茲值

聖天子崇文重道正車書以昭一統之隆頒

諭天下重修志書甚盛典也外父躬逢其盛得遂生

平夙願於是酌古準今救偏補闕訪輯老成旁

搜遺典仍遵舊制以志一邑之所當志而已如

天文疆域形勝之不可無稽則志之輿圖建置

之必有所由來則一山地土肥瘠人

丁增減田賦戶口廢

風俗土產則志之

之所自興法度之

名宦世墓稽古之

之至於人物之好



不才  
隘丁 目梁祥瑞休

節孝為藝文題咏

無不悉志之矣 吟

行俗美此志悉 世

志可與漢志郡 甲

也夫皆

雍正庚戌中秋日謹

岳禮

承心

