

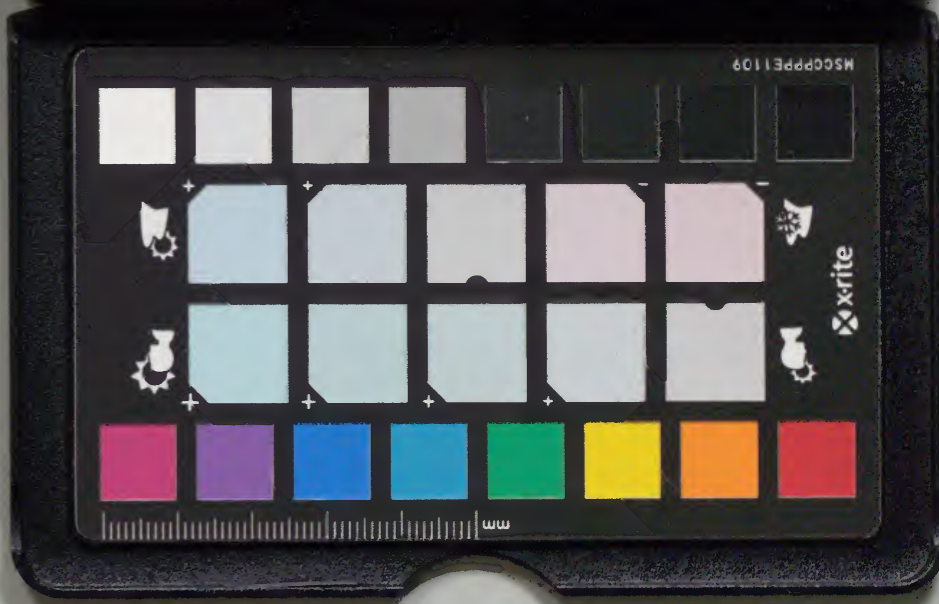
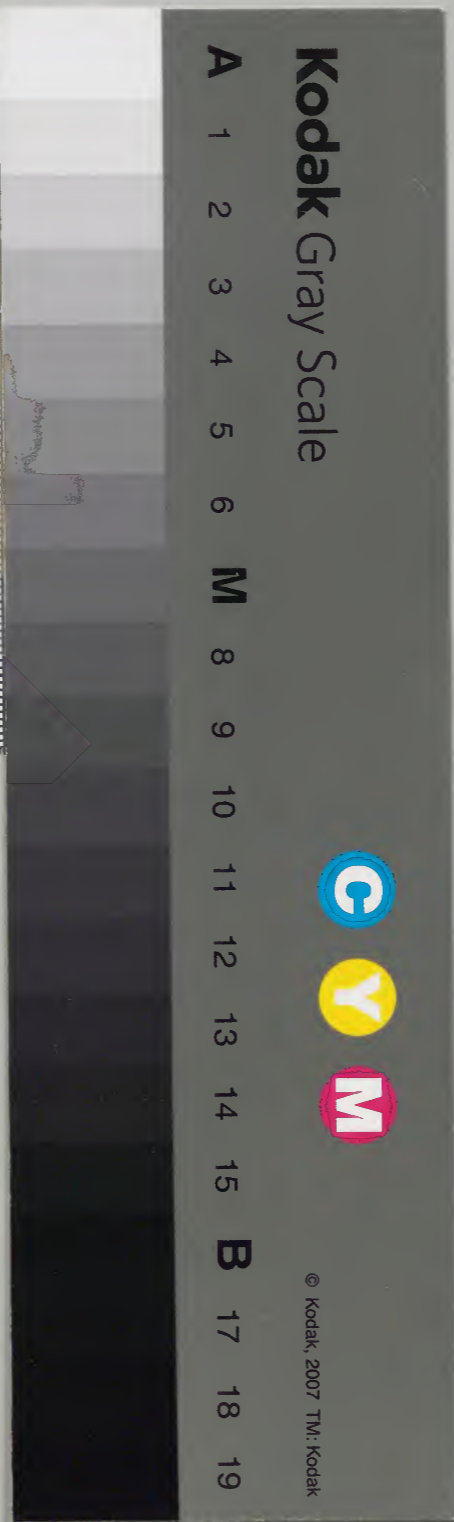
河内開見

122

庫	文	開	内
一五	三三	三八	和
一函	八一	七一	書
二架	四冊	一號	類

内閣文庫	
番號	和 33871
冊數	4 (1)
函號	151 122

151-122





阿淡之
一日謂
之役專
峻德院
餘年子
各子自



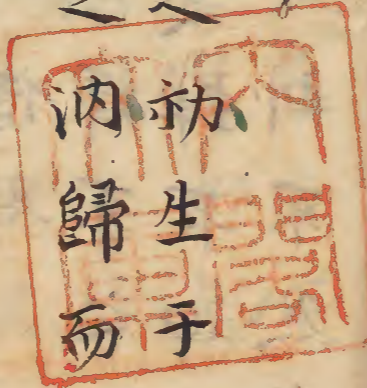
渭者清
水之
任子

將世聞



見錄引
逸及者
長而學

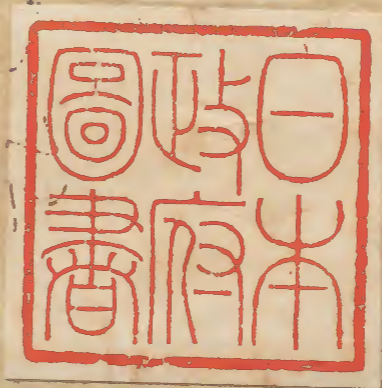
于延寶
之



初生于
納歸而

君伏臘屢遷柔榆景頌
子弟曰昔者慶長甲寅
曾祖道益翁從
公子大坂雨來百二十
今不為不久矣本立枝
并祿予末小子材又菲

圖157



日未
時府
圖書

CS 101

簿而亦仕于
三朝不識于
之世敬廬足
以具饗粥讀
非皆君之鳴
邦君之效絲
邦君之效絲
識是無乃不
春炆蜂游不
識朝父人則
不然

雖齡不踰百
忘其本是以
而可與蟲豸
世未聞記而
一二者亦悉
幼也間有耆
而及我老也
嗚呼噫嘻自
後黃口紅顏
于我今日者
予予有憂焉
是以

不顧孤陋之學不耻文字之拙
舉所粗嘗見聞漢文扣字相雜
記之蕙輯成卷名曰渭水聞見
錄汝曹藏之于家勿妄傳之于
世非是以鄙吝之心恐人之知
也但恐得借踰之眾罹漏洩之
責也汝曹其思旃
元文内辰夏六月上
渭水清世逸人識

渭水聞見錄

藏友公

姓源氏濱次以齋藤為氏後以蜂須賀
為氏諱正利幼名小六號藏人公於
尾張國海東郡蜂須賀邑領祿二百貫
○海東郡今去海部郡而以蜂須賀邑
四分曰波村曰中橋村曰目以村曰蜂
須賀村蜂須賀村中亦有所謂花木中
嶋者田所謂濱氏是池

謹按公之生平管見未有考也然
以正勝公之生年考之則公之
生當在後土御門院明應年中大
將軍義村義澄之時因林羅山將軍
家譜考之則以時尾張國蓋東山義
政管領斯波義康所領也義康者山之
名宗全之
也或曰公是斯波氏之分派也又
曰當初有松波勝九郎者城州人將
煅煉武藝于諸國行至蜂須賀邑日
暮投宿無許應者是以躊躇于公

居宅檐下公問知其故曰困時相
救士之常也雷之使宿松波大喜曰
他日當報此恩乃分印符固約而出
後仕于濃州齋藤持是院妙椿勵精
立身為濃州今須城主妙椿病死之
後松波押領美濃一州號齋藤山城
守道三也或曰公鳥山伊賀守之苗裔
未知名是也伊賀守之苗裔
公本姓藤原乃猪山龍宮神社上梁
文曰藤原朝臣忠鎮是其證也然
朝則為源氏
氏則為源氏

己辛
大永元年三月五日

京都將軍足利義禎去京出奔淡路號
嶋公方三年四月薨于阿州撫養號惠
林院出家譜將軍今按平嶋喜連川畧系譜
以為義植始諱義材後改義尹又改義
植足利義視之子義政養以為子延德
二年任征夷大將軍明應二年為義澄
所迫而去洛陽歷年再任將軍大永元
年去京出奔淡路號嶋公方三年薨於
阿州撫養號惠林院殿道舜嚴山大居
士初義植征河內富山義豐細川政元

助義澄執義植置于物部紀伊守之館
其臣二人潛助而出之是以義植出奔
東國又奔四國蟄居防列永正五年上
京再任將軍大永九年捨政務退居於
淡島洲本○義冬義植之長男也義植
踈其母而別迎新妻又不愛義冬將讓
位于他子是以與母細川氏讚岐守成
出京師蟄居紀州和歌山又漂泊淡州
志築浦阿州守護細川讚岐守持高以
艦迎之全住于平嶋之庄與之以平嶋

十二箇村元山部四箇村邦人稱之曰
御所様又曰公方様其所相從者富山
豊後守掇宗結城但馬守重政小笠原
新右衛門荒川民部少輔珍國森小卒
太時常村井權内幸行足代七郎左衛
門淺田將監延房乾鷄之助定直西山
源八堀喜左衛門影盛真淵伊豆守忠
元安井源右衛門之政三江兵庫頭善
行湯淺次太夫兼細等十六人都合三
百六十人但以無祿可養故留三江富

永結城乾荒川湯淺六人而遣其他義
冬娶持高夫人之妹周防大内物義隆正女
三任侍從兼大宰大貳其城振生三子
長曰義親次曰義助次曰義任初義冬
至平嶋時且暫寓平嶋西光寺天文二
十一年疑針之秋持高欲復義冬之位
以謀之群臣三好豊前守義秋法名不
皆點頭却詐誘持高于水濱而弑之其
臣星合彌三郎蓮池清久死之而後義
秋以三好民部入道女三為便令義冬

者古作云

依舊住于平嶋母氏清雲院住于勝瑞
天文二十三年疑三月清雲院病而
歸泉故歷期年而義冬者阿州往周防
以依大内氏大内氏使之住于小原按
大内義隆天文二十年出奔至長門為
陶尾張守晴賢所逐自害于大寺治
晴賢全董押領周防長門至弘治元
年七利元就殺年董志領大内奮跡則
蓋云天文二十三年永錄三年將軍義輝
命畠山右衛門正高政誅三好義秋高
政以謀畧致義秋于泉州岸和田一戰
勝之義秋自殺是以三好山城守下野

守日向守松永彈正等恨將軍義輝將
弒之復建義冬為將軍永祿六年之秋
日向守至周防告義冬曰昔日義秋弒
持高時我曹不與謀公之所知也高政
伐義秋是義輝之所命也三好一家今
將興亂建尊公為將軍以雪會替之耻
然尊公在遠國則其功難成且當先歸
阿州雖義秋有子亦幼穉無為是以三
好一家以某奉迎尊公義冬照頭謀之
大内氏大内氏不肯是以日向守將辭

者去字候

者義冬父子送之水濱日向守乞暫乘
船義冬父子苟然乘船水手等即解纜
發船懸帆順風須臾至阿州復納義冬
父子于平嶋之庄以奉事之然後永祿
八年興兵遂殺將軍義輝時義冬有
風之憂不能上京義親發阿州陳于攝
州富田村普門寺然因尾州織田信長
公威勢炫赫率大軍征立畿内及西國
是以三好之勢日日消熄將伐信長公
其勢不敵徒送光陰義輝之弟南都一

者當作去

乘院門跡覺慶赴江州還俗改名義昭
去往若狹依大膳大夫義統又去適越
前依朝倉義景又者赴尾州依信長公
故其軍勢大張三好之謀愈萎蕭兵義
親亦罹病而歸阿州永祿九年卒于撫
養是以義冬次男義助將上京乘船以
松永彈正曾與義親有隙故將建一宮
成助以為將軍是以成助柳其船而雷
之於是成助與義助相戰數次富岡城
主新開道喜等和而卒之然三好一家

仰

將建義助松永彈正將建成助是以不
相和合戰數次時信長公建義昭為將
軍故三好松永和睦處處攝城郭以防
信長公然以其勢不敵兩人共降于信
長公其後義昭與信長公有隙相戰而
敗逃于河內若江之莊於是天下入信
長公之掌握方此時也土州長曾我部
宮內少輔元親聞阿州三好一族鬪牆
而幸其亂天正四年一宮成助與三好
彥次郎長春相敵乞兵于元親元親即

遣兵于阿州海部郡五年之春成助遂
勝長春然以阿州南方群士大半屬元
親故元親率兵入于仁宇桑野設桑野
城之要害又築城于畑山各置騎士或
百人使桑野義明護之及于天正六年
三好存保來自泉州居于勝瑞副長春
之後率紀州淡州之兵攻一宮成助成
助不能防而退居于大栗山又乞加勢
于元親元親以兵一万援之然依舊未
能與存保相戰兵故阿州夫半元親領

焉一宮城則以池田肥前守野中三郎
左衛門為將副以騎士二百人共輔成
助而居焉勇山城則以吳田五郎左衛
門東川庄左衛門為將副以騎士二百
人使庄野和泉守護之其他子城亦遣
家臣令領護之天正十年之春信長公
賜阿州于三好山城守入道笑巖笑巖
師數千騎至于阿州是以士之靡于元
親者復屬于笑巖是以池田肥前守野
中三郎左衛門執成助為質吳田五郎

左衛門東川庄左衛門執庄野和泉守
之子為質而後歸于土州故阿波一國
為三好之有也今歲六月明智光秀弑
信長公父子於是笑巖師兵上洛元親
聞之八月師二萬之兵入于阿州勝瑞
城主三好存保授城于光親而逃于讚
州其他子城亦靡然隨元親元親以為
成助與笑巖潛通欺而殺之又謂庄野
和泉守無異謀依舊與八幡村一宮城
則家弟二郎親安池村親載居焉副以

騎士數百、和氣城則使伯父新右衛門尉居焉、其他諸城皆置親族、阿州復為元親之有也。十一年又蠶食豫州、讚州及于天正十二年、秀吉公平均四國元親降參、以捧阿讚、豫三州、於是賜阿州于家政公、初細川讚岐守持高授義冬、以平嶋十二村、并山部長山之內吉井、楠根仁字和食四村、凡十六村、三子貫之地、自天文之初至二十四年之春、為義冬之采地、此年之夏、義冬往于周

防、以至永祿六年之秋、此秋復自周防歸阿波、三好長春長一作與日向守謀授義冬地、如故、然大內氏疑義冬父子與日向守密謀、怒甚、留義冬夫人、義助、義任及家臣于周防、故義冬家事、万般不使、是以日向守命田宮右衛門佐奉事、義冬田宮營、其飲食甚尊敬之、恐調饌者氣息之及、而命之覆面也。此冬夫人、大內氏逝、永祿七年正月、義助夫婦、義任等歸于阿州、天正元年十月八日、義

冬逝義助嗣世五年元親入于阿州十
年元親又入于阿州授義助地如故至
于十三年家政公領阿州遣使于義
助義助亦謁見于家政公翌年秋
家政公告之曰阿波國古來諸士所領
悉令返納焉如公亦當返納焉於是十
六村悉歸納于公其後稱茶料授平
嶋之内百石之地義助再三辭之而
家政公有懇懇之言是以義助亦依回
在平嶋於是悉遣家臣下僕獨留三

大
兵庫頭富永兵部少輔二人慶長二年
七月二十五日義助病沒義種嗣家十
三年義種之子義次初見于至鎮公
家政公以至鎮公之勸召荻原光勝
院明岳從義種謀之使之號平嶋又
即賜短刀綿襖至鎮公亦賜以綿襖
十九年之冬自豐臣秀賴勸義種義次
上天坂以小船迎之義種不肯以白之
于至鎮公至鎮公甚感之寬永七
年四月十三日義種逝義次嗣家廷實

八年正月二十七日義次逝子又二郎
義量嗣家元祿十年八月二十六日逝
子又太郎義辰嗣家義辰長子稱平嶋
熊八次稱足利左兵衛熊八長子稱平
嶋左衛門次稱足利右兵衛義量曾詔
人曰大坂之役後至鎮公將授義種
以十石之地券書既成家政公不聽
之曰將軍苗裔為浪士若授大祿則或
為首魁以生亂于國中也勿卒爾授大
祿兵永代之祿不可過百石也其後或

有臨時賜米三十石而今所賜百石一
斗外賜合力米百石

丙戌

六年長子生諱正勝知名小六

因林羅山將軍家譜按之尾州始則
斯波氏領之後則信長公領之信長
公之先斯波氏之家老也信長公父
曰彈正忠信秀後號備後守其威震
尾州居于尾州古渡城至于天文三
年信長公誕生信秀築尾州那古野

城使信長公居之而至于十六年駿
河國主今川義元欲平尾州到參州
信秀迎擊大破之永祿元年信長公
攻岩倉城大破敵軍二年再攻取之
三年尾州諸城多降于今川義元信
長公聞之欲迎擊之義元到桶狹間
不設備而宴於松原邊時信長公察
之俄來攻義元本陣急擊之義元狼
狽戰死駿州兵敗走信長公兵追斬
之得首二千五百餘級乃進兵攻數

城陷之既而歸清州乃修執田社自

是全領尾州

丁亥七年九月五日

正利公父没其名未聞蓋云本譽道誓

禪定明○今茲三好海雲自阿波國攻

入京都與細川高國戰于桂川高國敗

北越前朝倉孝景上洛援高國破海雲

子成亨祿元年

卯辛四年十一月七日

正利公母没其氏未聞蓋云華月惠林

禪定尼母幼其為未陳辭云奉月喜

壬辰天文元年日下

甲午三年某月織田信長公生

丙申五年某月豐臣秀吉公生

壬寅十一年十二月二十六日

源家康公生于參州岡崎

打十六年四月細川晴元花三好一族率

四國之軍攻入京都

癸亥二十二年二月十五日

蜂須賀藏友正利公卒謚云忠貞秀月正

定禪定門葬于高野山光明院有位牌

公有三男一女長曰正勝次曰正信次

曰正元次女子

[Faint bleed-through text from the reverse side of the page]

福聚院公
姓源氏蜂須賀諱正勝幼名鶴松
正利公之嫡男也母某氏大永六年丙戌生于尾州蜂須賀邑或云生地未明長福齋藤小六利政有故任于齊藤山城守道三家致用鐵仙後用八重菊又有故改用柏園後號蜂須賀彦右衛門正勝叙從五位下任修理大夫年不明參河風土記云蜂須賀彦右衛門利政初云正勝

天文元年
三年某月
五年某月
七年某月
九年某月
十一年某月
十三年某月
十五年某月
十七年某月
十九年某月
二十一年某月
二十三年某月
二十五年某月
二十七年某月
二十九年某月
三十一年某月
三十三年某月
三十五年某月
三十七年某月
三十九年某月
四十一年某月
四十三年某月
四十五年某月
四十七年某月
四十九年某月
五十一年某月
五十三年某月
五十五年某月
五十七年某月
五十九年某月
六十一年某月
六十三年某月
六十五年某月
六十七年某月
六十九年某月
七十一年某月
七十三年某月
七十五年某月
七十七年某月
七十九年某月
八十一年某月
八十三年某月
八十五年某月
八十七年某月
八十九年某月
九十一年某月
九十三年某月
九十五年某月
九十七年某月
九十九年某月
一百零一年某月
一百零三年某月
一百零五年某月
一百零七年某月
一百零九年某月
一百一十一年某月
一百一十三年某月
一百一十五年某月
一百一十七年某月
一百一十九年某月
一百二十一年某月
一百二十三年某月
一百二十五年某月
一百二十七年某月
一百二十九年某月
一百三十一年某月
一百三十三年某月
一百三十五年某月
一百三十七年某月
一百三十九年某月
一百四十一年某月
一百四十三年某月
一百四十五年某月
一百四十七年某月
一百四十九年某月
一百五十年某月

後云修理亮古備門所弘治元年弘治元年正勝公年三十一屬齋藤山城守道三

幕下道三者信長公之舅父也道三長子義龍以愛其兩弟義龍憤之四月
二十日戰于濃州鷺山公為道三抽
忠屢戰朝夕兩度之戰得首二級義龍
遂殺兩弟而裁道三於是公歸住于
蜂須賀邑屬尾州岩倉城主織田伊賀

守信知兵衛尉下改稱蜂須賀小六
利政兵衛尉

九月七日蜂須賀甚右衛門尉正信居
没于紀州高野山號常林禪定門

正勝公在織田信知麾下時信知家臣
等逆謀攻岩倉城甚急公在城中先
進出門得首一級遂除逆徒信知大感
賞之頒藍染綿衣賞之頒藍染綿衣
永祿元年永祿元年

公三十三長子生于蜂須賀是諱家政
幼各不詳一說云小六母益田氏父曰
惣右衛門領三十石於尾州
五月二十八日信長公攻尾州岩倉城
公在城中而防之頗有智畧
七月十二日信長公又攻岩倉城
在城中而防之謀畧多矣
二年某月岩倉城主織田伊賀守信知
捨城付之信長公於是公屬尾州犬
山城主織田十郎左衛門信清幕下

申
三年五月信長公與今川義元戰于尾
州桶狹間公右織田信清暮下得令
川家勇士之首一級又下騎生捕勇士
一人事出前
某年月日城主信清出師于他方卿隣
逆徒伺其釁率兵拔城信清方歸與諸
士相議公奮發決勝一時信清得復
入城公且得敵首
戊
五年九月信長公構岩干濃州洲俣使
秀吉公主焉此時以公諳知濃州事

故為秀吉公之謀主同入千岩○二十四日井口之兵乘夜襲砦公處置得宜是以信長公加祿五十貫

今茲因公知畧濃州五十餘邑靡然服從信長公感賞加賜五百貫之地且賜名號云彦右衛門尉正勝

甲申七年八月二日信長公到美濃令諸將圍稻葉城與齋藤右兵衛尉龍興相戰公在秀吉公幕下得首一級
按龍興齋藤道三長子義龍之子領

九

濃州拒戰不利允降信長公許之龍興避城而出信長公領濃州稻葉龍興本城後號岐阜○又按將軍家譜云永祿九年信長謂家臣曰吾屢雖侵拉美濃而敵人猶未畏服我構砦於川畔運奇計以欲平謐美濃卿曹謂何衆皆然之信長曰當以誰人為之主乎衆皆杜口召秀吉而問之秀吉曰這邊有土豪又以偷竊穿窬為業者多矣而精兵亦或在其中於後

木柏井科野秦川小幡守山根上等
選聚之分定其隊伍以置彼若則無
乃可乎信長可之於是秀吉記其姓
名殆千二百餘人其拔類者則蜂須
賀小六同又十郎稻田大炊助青山
新七同小助河口久助長江半之丞
加治田隼人日以野六太夫松原内
近等是皆可以為隊長者也凡騎步
漸可五六千人分之為二而可也若
無其將則秀吉使為之主出制禁數

條以示兵士然後敵先出奇兵以欲
挑秀吉之兵而擊之稻田大炊助見
之曰敵兵之為體也其有心乎慎勿
出吾兵秀吉然之故敵兵退者稻田
大炊助蜂須賀小六加治田隼人等
相議曰今夜將襲敵召所與略之敵
而問敵之事乃交評談秀吉等皆出
將以窺敵陳以蜂須賀加治田為小
將以稻田為馬鳥銃之將潛入殺敵
得首十三級而歸秀吉達事於信長

信長大喜賞秀吉及稻田蜂須賀加
治田等各有差公時年
辰十一年先是將軍源義輝於京都為三
好一族及松永彈正忠久秀父子被弒
大弟源義昭奔走諸國信長公輔之欲
使之復歸京師起義兵九月十二日先
攻佐々木兼禎江州和田山城一作城
公在秀吉公麾下有武功
巳十二年五月信長公使秀吉公守護
將軍義昭在京師公亦從焉時武衛

小路出火然人訝有相叛者無撲滅之
者公奔走而滅之將軍義昭感之賜
御紋羽織且許付桐紋于衣服雖然避
秀吉公之紋仍用柏圓紋耳信長公亦
亦聞而甚感之於尾州春日井郡三淵
村加賜五千石之地
八月信長公進發勢州到桑名攻淺香
城秀吉公為先午城陷其為先午出于
公之智畧矣
庚元龜元年

公四十五歲四月二十五日信長公向
越前到敦賀攻朝倉義景于簡山城秀
吉公柴田勝家池田信輝急擊之公
亦從行而得敵首 家康公率兵會焉
城遂陷
二十六日信長公進圍越前金崎城
主朝倉中務允降乃取其城時聞淺井
備前守長政叛起兵於江州以要信長
公軍後而大驚將引兵而歸秀吉公進
曰某為城之雷守請君安而歸於是

雷秀吉公副以 公荒木村常陸
駒甚助後號推前野將右衛門後號但
加藤作內後號遠以壓朝倉義景之兵
及信長公歸京而後秀吉公亦歸此時
公為殿後而隨歸自是所所合戰皆在
其麾下
六月二十八日信長公率大軍與淺井
備前守長政越前朝倉義景戰于江州
姊川 公屬秀吉公得級 家政公年
十三初從軍奮擊祭武名

帥

帥

同月信長公之軍大勝橫山城以下皆
 陷公得敵首秀吉公移橫山城公
 亦從在城中
 九月信長公與淺井朝倉對陣于江州
 坂本秀吉公帥師與信長公公亦從
 之竊登比叡山燒却寺院在敵營之側
 者得首二級
 二年江州鑊羽城堀二即守之五月
 六日尾州長嶋一向宗為淺井長政所
 誘來攻之秀吉公在橫山而聞之乃帥

帥救之公亦從之一番合鎗取首一
 級
 以日大弟七内君關死君交名七内諱
 正元一說云三年壬申廿七歲
 申三年正月淺井之兵伺秀吉公不在
 來攻橫山城公突出城外進擊取敵
 一人
 酉天正元年信長公之兵所向無敵朝
 倉義景授首淺井長政自裁九月以長
 政之舊領十二万石之地賜之秀吉公

秀吉公移居於江州小谷城翌年以小
谷雪深有往來之勞故構城于今濱改
號長濱而居焉秀吉公以公為一老
加賜食邑於長濱其數詳時年四十八
按將軍家譜云天正元年十一月十
日信長上洛奈向阿州攻三好左京
大夫義繼一作義次十六日義繼自殺三
好氏其先甲州源氏小笠原之流也
自甲州移信州小笠原長清次男孫
二郎長房為阿州守護其子孫胤阿

波小笠原足利氏之有天下時細川
氏領四國故屬其旗下長房八代信
濃守義長住阿州三好邑以為稱號
其後京都柳營或微細川執兵權及
于細川微弱而三好氏雖為倍臣專
國政義長孫筑前守長輝振威八年
亂入京師於百萬遍寺自害三男長
光五男茲川長則同死長輝長子下
總守長秀揚勢三年與其弟賴澄於
勢州山田自害長輝二男薩摩守長

基振威五年於泉埭頭本寺自盡長
基長子筑前守長慶擊殺其叔父宗
三而陷京師逐細川晴元出之於
川於是長慶代細川執後內近國兵
權二十五年居河州飯盛城改號修
理大夫蔑視柙宮長子筑前守義興
弒長代長慶執權四年為家老松永
彈正忠久秀被毒殺而死義繼者義
興弟也或曰十河一存子也及義興
死而久秀立之以為長慶繼嗣淡州

安宅木野口阿波一宮井澤讚岐十
河皆三好一族也長慶弟豊前守之
虎號實休其弟攝津守冬康續安宅
木家其弟一存或作正續十河家其弟
冬長續野口家其餘氏族山城守下
野守日向守等皆張臂于世永祿八
年義繼與久秀相謀使日向守下野
守松永右衛門佐久通久秀弒將軍
義輝由是三好松永彌專橫四年及
信長之起而兵威日衰至是義繼亡

甲戌二年四月信長公自奈良歸京大坂
本願寺門跡光佐號顯女搦大坂城出
輕卒逸路信長公擊破之使佐久間信
盛陳於天王寺以備大坂
按光佐搦大坂城數年至八年七月
兼勅與信長公和睦
乙亥三年將軍家譜云五月武田勝頼出
張遠州進圍參州長篠城城主奧平九
八郎信昌防之城中糧盡奉請援兵于
大權現而後信長陳於志多羅鄉極樂

寺山信忠陳于御堂山
大權現陳于高松山信長使秀吉一益
長秀等張陳十三段先是勝頼陳于道
虛寺山使兵一万圍長篠城而使和田
兵部守為栗城勝頼信小栗某之伴說
大喜進兵越滝沢河而陳焉
大權現為前鋒佐久間信盛將右軍秀
吉一益將左軍二十日夜
大權現使酒井左衛門忠次說信長曰
今夜密廻兵自間道以登為栗山陷其

城襲勝賴陳後則彼狼狽而敗矣信長
從之且命忠次曰登山則舉燧忠次直
赴焉諸將同來遂來焉巢舉燧攻城急
擊之長篠城兵同出相戰斬敵將和田
兵部而城即陷陳屋皆為焦土翌日而
軍復大戰急飛鳥銃大軍競擊之勝賴
遂大敗走僅免歸甲州此以時家政
公年十八在秀吉公麾下得首級○傳
云信長公攻攝州一向宗家政公伐
敵于信長公眼前信長公大感賜祿百

五十石以為公臣家政公得祿之始
也然年月日不詳

子丙 四年五月三日攝州本願寺門跡之

徒三好笑巖根來僧徒等突出于大坂
櫻岸一作岸擊破信長公之兵此時公
雷不退却驅逐敵兵于城信長公感之
賜定紋之草羽織草袴此時戰場別無
得首級者公家臣中村二郎左衛門
得敵首秀吉公以為無比類乃授感書
加倍食邑百石信長公又賜定紋草衣

非

時人稱曰樓岸一首戎云樓岸是並

義經梶原平藏景時為逆摺論之所

丁丑

五年十月信長公賜播磨於秀吉公

帥

稱羽柴筑前守二十三日秀吉公帥師

適于播州信長公命公從行或曰今

公賜知是也

戊寅

六年十二月朔日以公之智略使

攝州大矢田城主安部仁左衛門芝山

源内降于信長公

己卯

七年四月十一日秀吉公伐

播州三木城三別所小三郎而對陳

公以武畧進退輕卒第一番合鎗追頓

別所之兵○此時家政公討殺軍士

水田求馬月日詳一本云前年之春秀吉

公受信長公之命再伐播州別所小三

郎長治三木城越年不決至令茲三月

信忠率大兵到播州移秀吉公營于三

木城邊而城中不克拒焉於是信忠歸

洛九月長治出兵攻谷大膳衛好秀吉

切所守之營急擊之大膳奮戰而死秀

吉公聞之進旗別所山城守率三千兵
化于大村前秀吉公僅以三百人直進
馳入短兵急接矢鋒相拄公出輕卒
以武畧攻擊別所族黨及二百餘人山
城守遂敗走

辰庚

八年

公五十五歲

初播州廣瀨有宇野某

者新構一城不煩于秀吉公秀吉公攻
之甚急宇野出城欲逃於西海當以時
秀吉公以公為謀臣又以為附城之
守將又以家政公亦為附城之將六

月六日 家政公時年二十二追至播州宍

粟郡急戰攻殺以捕宇野一族重清秀

吉公感之賞賜所乘月毛鞍馬并賜家

臣勵戰者有品焉信長公亦賜良刀

今年秀吉公命公以其女家政公之妹結

昏于黑田松千代丸松千代丸後號筑

前守長政夫人後號寶珠院

巳辛

九年

公五十六歲

前年正月秀吉公陷播

州三木城城主別所長治滅亡播州平
秀吉公移居于三木城因小寺宮兵衛

之言又移居于姬路
今年秀吉公領播州為中國探題築姬
路城而住焉 公隨之為龍野城主領
祿五万三千石而移居焉三浦記云傳地
六月秀吉公帥師到因幡攻山名禪高
豐國等所守取鳥城 公登乍候察之
斬獲伏兵之士
伯耆國羽衣石城秀吉公使南條勘兵
衛守之十月二十七日壬利軍將吉川

駿河守元春率兵圍之城中糧竭南條
因窮秀吉公勒兵在後 家政公年二
十四進告于秀吉公曰羽衣石城兵糧
幾盡不可以不運之也秀吉公怫然起
色曰豎子何知何言之分外也 家政
公曰如今捨羽衣石城或至沒落則西
國之經略不可成矣命僕入兵糧于城
中則僕入之矣強之秀吉公曰然則任
汝入兵糧于城中兵且以神子田半石
衛門尉荒木平太夫副之 家政公不

伴西人獨先率家臣花與力士以奇計
負糧于軍馬以納之城中之城是以免饑南
條遂開運矣秀吉公言家政公曰豎
子卓然建明此事且又勤勞可謂神妙
其他日如此之外假令觸怒亦宜謹
言而不顧也因以尾藤甚右衛門
門勞而賜乃信長公亦加祿若干
十一月秀吉公攻淡州由良城以公
武略故城主安宅木河内守依公而
降

壬午十年公五十七歲某月某日

家政公娶生駒八郎右衛門家長之女
生駒右近善長之妹自尾州丹羽郡小
折村至于播州龍野城女名姬年十九
後號慈光院善長後剃髮號盛庵是生
駒丹後之先也或云雖要以為外戚而
達之然不審蓋有
三月秀吉公帥師到備中攻冠城公
為先鋒十七日城陷
四月秀吉公攻備中高松城城主清水

長左衛門尉拒之。毛利輝元使難波傳
兵衛迫松左衛門率兵二千來救。公
察城形謂不如水攻。秀吉公循之。即於
城邊三里之間築堤。堤既成。矢以河水
谷水湛沃之。逾日堤水漫漫。陷秀吉
公構。數若于堤邊。使兵士守之。日夜警
衛。不敢怠。六月四日。清水自裁。城陷。
六月朔日。明智日向身光秀。弑其居。織
田信長公于洛陽本能寺。時年四。弑信
忠卿于二條城。時年二。秀吉公在備中。

與毛利輝元相持。毛利乞和。秀吉公聞
信。長公父子所弑。太驚。將上。乞未果。
公曰。信長公父子之亡。天下之大。事不
可以不告之毛利氏也。不可以秘之也。
雖今日秘之。而他日敵必聞之。則當以
我為弱。唯直告之毛利。若依舊乞和。則
可以上。京而誅。明智真若夫。變約則當
一戰決雌雄。兵秀吉公大歡遣。公于
毛利氏使之告曰。昨夜忽聞。明智光秀
弑信長公。父子于京師。卿嘗乞和。曰授

秀

我以備中備後伯耆以和兵令猶不違
則我將上京而誅光秀然衆敵之虛是
軍之常也若欲背約相戰則當隨足下
之意矣雖死不亦天命乎雖然心中所
願在誅光秀也惟俟足下之答而已輝
元對公曰我審秀吉卿所告可謂至
矣信長公父子之薨實可傷悼秀吉卿
哀惜之情亦可推知也若夫講和則不
可敢變也輝元及元春隆景之於秀吉
卿不敢懷踈濶之情而已卿上京誅光

秀之後復來臨于此地則宜及此時相
謀也在陣日久勞苦可掬士卒亦想罷
憊令遺弓五十張鉄炮五十筒騎士二
十聊以合力云乃副公以家臣福原
一作藤越前守廣俊以答焉公使輝元
作盟約書監視其押矣歸以告秀吉公
秀吉公大喜謝廣俊等及遣之雷公
于高松以備毛利氏時家政公護姬
路城因秀吉公之命率龍野城兵自撰
州尾崎使于大坂織田信孝而後上京

十三日光秀之兵陣于山騎勝龍寺前
一云天方以時也
家政公為先陣自
奮以長鎗刺敵家臣稻田左馬亮後宗
等奮戰多得首級追頰敵陣於是敵軍
敗北光秀伏誅其後葬信長公于紫野
大德寺秀吉公乃賞
家政公及其家
臣云既而秀吉公在城州寶寺時毛利
輝元以使者賀之
公伴使者而行
家政公尊出唱贊其礼矣
公與毛利
氏有好也自此時始

吉

十一月柴田勝家在越前聞秀害公威
權之甚大而大妬嫉之曰今不誅則有
後殃乃與信孝議欲滅秀吉既以瀧川
一益之言乞和于秀吉公秀吉公且從
之勝家大喜曰吾欺誘筑前守了明年
則隨其時宜而已秀吉公在京謂公
是詐謀也伺我怠惰而俄來攻洛是勝
家之意耳吾既夙察之彼安得誘我乎
甚哉勝家之戇也

此各公以謀略使紫田伊賀守勝豐
與于秀吉公

未癸

十一年

公五十八歲

二月

政公帥師以抑紀州泉州○秀吉公將

防紫田勝家之兵於江州長濱到志津

嶽邊而定軍列此時以公為第九番

自為十四番與佐久間盛政對陣軍將

譜

三月秀吉公出師陣于江州柙賴公

及家政公與赤松二郎則房後號尉

世稱置共陣左第二番而後秀吉公料

知勝家之謀築砦納兵此時公及

家政公在堂本山之岬入第二番砦○

一書云三月十日秀吉公至于江州長

濱裁處戰鬪之事正勝公家政公

從之為二番之陣在西方山道之岬然

由柴田先陣佐久間玄蕃允盛政不肯

合戰秀吉公運籌處處設要害置諸將

堂本山之右一股高處正勝公家

政公護之如此諸方有豫備二十三日

秀吉公帥兵自長濱攻濃州天垣城山路將監反合心于勝家與盛政謀四月十九日夜半潛兵以攻破大岩山之要害殺中川瀨兵衛清秀勝家大喜秀吉公在濃列聞之使氏家內膳堀尾茂助留于長濱以抑織田信孝岐阜之兵而秀吉公直馳以伐佐久間之軍佐久間敗北勝家雖無力猶謂不可失盛政而陣于狐塚然其兵不滿三千秀吉公指麾諸軍令追村之。正勝公。家政公。

于

與木村隼人成双列相追勝家勒近侍之兵六百人手狐塚建金幣之馬幟以備兵。正勝公。家政公隼人之兵旋不整齊勝家觀之以六百之兵直進來伐我双兵不覺五町許以六十三町退步家政公案要處留諸兵隨之交鎗相備勝家觀其勢而退。家政公進而合鎗得勇士之首一級秀吉公馳馬來賞其蹈留勃然勇曰假令勝家頗奮義勢而可須臾取其首矣勝家退而整軍粧

其

去

欲待秀吉公而戰死時毛受一作勝助
諫曰夫名將途中罹匹夫之鏃直可慚
恨只宜逃于北庄也勝家曰夫武士當
死而不死必遭大辱今為大敵所逐將
逃亦不自由徒遺汚名于後世真堪慚
恨矣毛受曰我願賜君之馬幟以防敵
于此耳君宜泰然逃者再三強之勝家
徇其言毛受與弟助兵衛師兵百人許
退于茶磨山建勝家之馬幟以備兵秀
吉公帥兵而從其後時見茶磨山上松

林之間金幣之馬幟揚揚秀吉公仰望
之曰勝家備兵于嶮處或有伏兵勿輕
進伐然後擇近侍騎士令觀其形勢騎
士登及翠微自山上以銃丸轟地倒之
如跌數次悉倒于銃丸秀吉公怒將以
多兵討之而山路一徑不可卒登無可
奈何因向正勝公曰遣少年不練者
是以及此請君子登察其形勢正勝
公諾之曰山上苟有伏兵我當速下歸
苟無伏兵我當輪旋馬然我馬足痛願

借公馬矣秀吉公以副馬與之正勝
公乘其馬得得登山山上之士見之設
鳥銃數張以俟之正勝公察銃丸之
為物所障處又考雖中無害之程觀其
機會促馬急登十間許察敵鳥銃之勢
即迴馬而下又旋下輪旋其馬秀吉公
仰望曰知無伏兵拳群兵攻之可也於
是群兵列登討殺毛受勝助悉誅隨兵
方此時也正勝公家政公之軍功
無不大感者既而秀吉公進軍到越前

北莊攻之柴田修理亮勝家自盡城燒
北國平織田信孝亦自殺于宇津義
五月秀吉公築城於攝州大阪
某月秀吉公任參議叙從四位下

甲申

十二年家政公五十九歲
寺僧徒不服秀吉公在大坂帥師到紀
別使中村孫平次後號少輔守泉州岸和
田城然以僧徒猛勢湧出鋪張又使
家政公為岬和田之加勢
三月二十二日與僧徒朝夕相戰家

政公自合鎗得勇士首一級此時家老
 中山左平治并家臣闕死其後將攻于
 石堀城根未之徒率大軍襲于城後
 家政公以武畧驅逐崩潰且自騎上斬
 護弓銃化將此物秀吉公感之曰家政
 之勤粉骨無以類賜家政公祿三千
 石于播別佐世郡之內細月利于兩地
 一說云從前以家政公從父正
 勝公故別無食邑茲是初特食邑云
 春織田信雄有欲滅秀吉公之志慙
 遣伶於家康公請以後援乃從之又

遣便于池田勝入森武藏守長一請之
 不從皆屬秀吉公而後信雄家康公
 陣于小牧山秀吉公發大坂到大山陣
 于樂田四月九日大戰于長久寺信雄
 家康公之兵大得勝利三好秀次敗軍
 池田勝入池田之助森長一等皆戰沒
 公屢有武功七月滝川左近將監一益
 聞信雄秀吉締兵自越前入于尾州蟹
 江城信雄家康公率兵往攻之一益
 力盡奔走於是秀吉公歸京家康公

酉乙

亦歸于遠州濱松城秀吉公又赴伊勢
陣于羽津使蒲生氏卿守名德生城使
公守桑部城信雄亦屯于長嵩桑名而
後秀吉公將與信雄和親使富田左近
津田隼人往桑名告信雄信雄魚頭
十月二十日秀吉公信雄會于矢田河
原而和親焉
十二月二十二日秀吉公任權大細言
叙從三位
十三年公六十歲春秀吉公

以公相隨久留大坂為勞且以前田
德善院竊告其意曰將封以阿波之國
公曰予齡既頌願尚留大坂遂忠勅于
餘年若賜阿州于兒家政則浴恩波豈
有限乎哉於是秀吉公悅之而以丹波
河內之內五万石三補記云之地
加賜之公傳謂小野彌左衛門等以
右衛門云二即
三月秀吉公任內大臣叙正二位
○秀吉公將平治紀剛根來寺兼雜賀

之餘黨帥師陳于泉州時土州長曾我部元親使使者來大谷乃行命又根來等賊藏于大田城秀吉公以水攻之公以武畧降之將軍家譜云秀吉公為平均四國以大將率兵六百先赴阿波攻長曾我部新右衛門和氣城既而新右衛門降秀長進兵攻長曾我部元親弟親安下宮城親安降秀長秀次合兵進攻桑名左衛

攻

門木津城一夕風雨桑名乘夜而逃仙石權兵衛率兵到讚岐攻八嶋城拔之四國平秀吉與阿波于蜂須賀小六家政讚岐于仙石權兵衛伊豫于福嶋左衛門大夫正則戶田民部少輔或曰四月秀吉公將平四國公及家政公與黑田勘解由次宜孝高相謀政自讚列滋戶浦以討平讚州直到阿州公以謀略使長曾我部元親降參以捧阿讚豫三州于秀吉公云記阿波物語

以為長曾我部元親帥兵來自土州、
于各東郡一宮城、橫領阿讚、豫土、四州、
以苦其民甚矣、秀吉公以羽柴、美濃守
秀長後號大和三好孫七郎秀次、
為三好山為總將以淡路武者仙石越
前身為前導、從海路征伐阿州、以蜂須
賀家政公、從理大夫政勝公自陸路
進而伐之、於播州、奄野、到備前、牛窓、上
艦、長谷川孫左衛門尉貞守、蜂須賀與
平治、井關助七郎益田才藏、森万助、稻

富清八郎平野與八郎長濱與五郎等
相從焉、家政公於奄野、到備前、兒嶋
上艦、細山、帶刀山、田八右衛門尉、稻田
太郎右衛門尉、牛田又右衛門尉、中村
次郎左衛門尉、林五郎兵衛、西尾理右
衛門、樋口長右衛門尉、森監物、益田内
膳正、益田富内、蜂須賀對馬守、松原内
近頭、稻田平一、郎尾關源左衛門尉、真
殿傳内、梯九郎右衛門、八水平左衛門、
梶浦與四郎、金松總右衛門、岩田五左

衛門井上喜助堀尾平右衛門市原源
三郎速水助左工門黑部理人郷司孫
右衛門川口兵右衛門長田久右衛門
伏屋市兵衛辻善七滝小五郎武市太
郎右衛門五十公三右衛門長谷川總
左衛門井關源右衛門井後新二郎馬
宮四郎左衛門大田孫左衛門長井四
郎左衛門青山少藏林石見渡邊七右
衛門武藤助左衛門安新助石坂兵左
衛門原少三郎原伊左衛門平瀬牛尾

等凡一万余騎同時兩軍到于讚波屋
嶋矣中國諸軍或到備前下津井浦而
上舟或到備前以夕湊而上舟或造于
讚州滋戶浦或造高松或造津田浦或
造鶴輪浦然後陸行至于讚州引田驛
而合聚人數某月某日昧爽旌旗揚揚
到于阿讚之界大坂之上世俗傳言此
時觀音菩薩顯于旗上又言有鳩來止
于旗上若夫戶田民部少輔小寺關兵
衛尉小寺筑前守尾藤左衛門尉赤松



左兵衛尉等則帥兵士三百而屯于碓
越山之下方以時也總將羽柴秀長三
好秀次其他日根備中守日根常陸守
長谷川藤五郎堀久太郎氏家内膳正
氏家志摩守仙石越前守備前中納言
老臣戸川平右衛門尉長船又右衛門
尉明石飛驒守宇喜田入道安心都合
三萬餘騎汎兵艦數百艘造撫養之湊
或造別宮之浦或造津田之湊衆兵相
聚先攻東條關兵衛所守木津之城東

去
條即降出城退去阿列處處退居之士
頻頻來降須史相加為七萬餘騎總將
秀長攻一宮城前則來井川後則名東
山下八幡之東西庄倉本之前後矢野
延明府中中村和田早淵新居高崎軍
兵充塞如稻麻竹葦一宮城代江村孫
左衛門尉親俊即降歸于土州總將秀
次及政勝公家政公帥兵三萬攻
服城城兵雖良禦戰而城主長曾我部
新右衛門尉親言開城而退者富岡城

去

主長曾我部内記亦降退大西白地城
番中内喜助渭山城番吉田孫左衛門
海部郡鞆浦城番田中市之丞亦皆望
風退者阿州悉平西元帥帥諸軍凱旋
皆天正十三年乙酉秋九月也 家政
公以益田宮内少輔為一宮城番置兵
三百改細山帶力姓名為賀嶋主水正
為富岡城番置兵三百又構城郭于仁
宇山改山田八右衛門尉名號織部正
為其城番置兵三百又構城郭于海部

鞆之湊改中村次郎左衛門名號右近
大夫為共城番置兵三百又構城郭于
撫養之湊以益田内膳為城番置兵三
百又構城于西條以森監物為其城番
置兵三百又構城郭于川嶋改林五郎
兵衛名號圖書亮為其城番置兵三百
改稻田太郎左衛門尉名號左馬尉為
眼城番置兵三百改牛田又右衛門尉
名號掃部頭為大西城番置兵三百
家政公兼秀吉公之命以名東郡渭山

城為本城而自住焉然後美馬郡祖谷山之豪民不從號今是以命金松總右衛門為代官往而治之豪民出自處處山林不知其數放鳥嘴銃如雨下金松多輒殺之而人多難敵金松死之又任宇谷之豪民不從號今命提浦與四郎為代官往而治之豪民俟其將歸豫備于葛籬谷之故放箭飛炮其響如雷提浦進而輒殺寇賊而其身亦遭焉
家政公聞之便淡谷安太夫為代官往

而治之祖谷喜多原內未居平松家長大夫等盡忠謀說而今之從服便淡以下至淡以下
他書補之誅其首魁梟于村村於是豪民順化矣秀吉公賜家臣守子城者綿襖各二領樋口長右衛門更名稱兵庫正而大谷川孫左衛門尉更名稱兵庫正而大在湓津水城而執國政矣昔者政勝公在播州竜野時詣愛宕山拜勝軍地藏之社壇有修驗者行年五十餘許忽然而來取出螺一枚放籙懸之袖以安

睡

政勝公前出公問曰自何所來予修驗者答曰吾子今日登山之意合于神慮是以宿坊僧正贖此螺也公拜受焉然後歸于宿坊見僧正謝螺之贈僧正曰此螺之贈我所不知也即是地藏權現之所與也夫臨戰場一吹此螺則拔除惡魔進加軍勢以勝讐敵保安國家千秋萬歲子孫蕃昌福貴相聚之螺也公聞之即識地藏權現之所與而獻呈百味通夜在宿坊小假睡前日修驗者

話

與童子一人來而談諸童子有知歌一首

香少留連カ本ニ澄水ノ濁ラ又セ々カ末カ末迄

去

於是夢忽覺冥翌日下山歸者爾後政勝公數度戰場必携此螺無適而不頃無戰而不利是以世世寶之以秘藏焉

六月二十日秀吉公賜阿波國于政公賜豫州于小早川隆景此時公仍在政是故移竜野所任臣僕老幼

千阿州此後賜章野城于福嶋正則慶長五年賜之千池田三左衛門輝政揮政便國老荒尾但馬居之

秀吉公以公謀略出衆命公及黑田孝高為上使至豫州達其命

某月某日家政公入于阿州暫居一宮城而城有南北二宮其南宮則朝

廷監司居焉公則寓于北宮然後移居各東郡富田之莊猪山之城兼秀吉

公之命改猪山城號德嶋城又改稱蜂須賀阿波守此時秀吉公賜良力良馬

按德嶋城稱渭山城一作猪古來城

地也第一第二第三之郭皆在山上

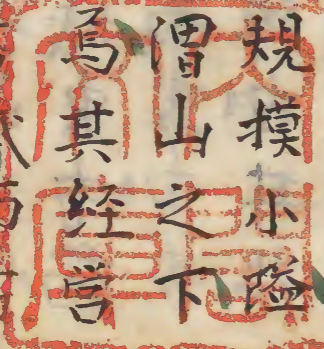
永祿年中森飛驒守使人護之天正十年八月長曾我部元親押領阿別

以言田孫左衛門康俊為城番護之

及于家政公領之以其規模小隘兼秀吉公之命又築城于渭山之下

秀吉公今隣國合力造作為其經營蓋出于家政公之意傳言武帝常

三常居常一舊居傳言今東根久馬所居常一



吉

常三子孫也林道感亦與其議而城地之
山本名滑山一作猪山一旦改德嶋為滑
津延寶年中復號德嶋其城東有福
嶋住喜嶋其南有東富田西富田其
西有寺嶋出來嶋瓢筆嶋佐古其北
有助任大岡常三嶋世謂之阿波德
嶋從前阿州所所有城永祿年中所
聞於世者勝瑞城則三好彥二郎長
治主之木津城則篠原肥後守某主
之保崎城則馬誥駿河守某主之川

端城則川端越前守某主之板西城
則赤澤信濃守某主之切畑城則伊
澤越前守某森飛驒守某主之服城
則武田上野父某主之重清城則重
清豐後守某主之岩倉城則三好德
太郎某主之白地城則大西出雲守
某主之足城城則三好備前守某主
之金丸城則阿佐紀伊守某主之山
口城則篠原三河守某主之三谷城
則塩田左馬丞某主之穴吹城則細

川掃部頭某主之上野城則北條越
前守某主之川田城則戶井兵部大
輔某主之上櫻城則篠原彈正某主
之一宮城則一宮長門守成助主之
今切城則篠原玄蕃頭某主之寺嶋
城則福良佐渡守某主之曾山城則
森飛驒守某使人護之仁字城則仁
字伊豆守某主之富岡城則新開遠
江守某主之桑野城則桑野河内守
某主之伊天正年中佐藤日和佐城則

本当作木

日和佐和泉守某主之由岐城則由
岐隱岐守某主之木岐城則本岐大
膳大夫某主之淺川城則淺川兵庫
頭某主之海部城則海部左近將監
某主之西方城則東條紀伊守某主
之矢野城則三好駿河守某主之上
大野城則仁木左衛門某主之本庄
城則清安藝守桑真主之其他白取
城岡崎城高河原城櫛淵城則守城
之年月主名未詳及于家政公領

之亦猶便家臣稻田修理主義馬郡
彌町城賀嶋主水主那賀郡富田城
益田豐後主海部郡奧浦城林道感
主麻植郡川嶋城中村若狹主三好
池田城其他所置城番既引阿波
之放畧至于寬永年中肥前嶋原之役
興而後朝廷有一國一城之令是
以本城之外皆毀之在肥前嶋原之役
丁丑一國一城之令授城主於德嶋
在寬永十五年戊寅七月十一日秀吉公任關白改氏豐臣

丙戌

十四年

家政公二十一歲

公在大坂

某月某日

家政公叙從五位下○阿

淡年衣錄云

家政公攻日向國高鍋

城得勝利因叙從五位下任阿波守

今按此說未審日向之陣在天正十

五年

正月二日

家政公嫡子生于德嶋城

知名千松丸諱正鎮後更豐雄又後更

至鎮母生駒氏

一季二作一

申当作申

五月二十二日 公逝于撰州大政郎
享年六十一 葬于撰州樓岸竜雲山安
住寺安住寺在樓岸至元初秀吉公
贈位贈官叙從四位下任修理亮是以
謚云 福聚院殿一作殿前近作四品良
巖淨張一作張大居士 公臨終上納丹
波河内之内所領六万石之地又命家
臣在其地者授于阿州
秀吉公賜夫人益田氏後号大迫院即
河内之内日置村千石之地以為茶料

○公娶益田氏有一男二女長曰家政
嗣統次女子名適黑田長政次女子
為賀嶋彌右衛門孺人
十二月秀吉公任大政大臣家譜云自
臣今年秀吉公再建大佛殿于洛陽徵
求材木于諸國 家政公亦献材木若
干

○阿公之先法諱一曰秀月正定禪定
門二曰宗甫禪定門三曰常祿禪定門
四曰安栖常心禪定門五曰

祿当作林

久在高野
高明院

通監宗富禪定明是日六曰高監宗

養禪定尼是之室此說出于高野山

云尔因記備異聞

政勝公遺事

公曰考武士之身奢武名權高自慢者

未見其末之榮者譬如舌與齒所宣味

也

又曰武士常納火矢于田螺之内又作

記我名之札十枚或二十枚共蓄之茹

袋以佩之可也

瑞雲院公

姓源氏蜂須賀幼名未詳一說云幼名

小六正勝公之嫡男也母益田氏益

田大郎左衛門之女永祿元年戊午某

月某日生于尾州蜂須賀邑公此後

公即諱屢變一曰一茂又曰政家又

曰可慶又曰茂成後曰家政天正十三

年稱蜂須賀阿波守家政慶長五年有

故稱蜂須賀彦右衛門秋長又改稱蜂
須賀入奧坊又號梅菴後號蓬菴寬永
之頃又稱宗一自領阿州在位十六年
丁亥天正十五年公三
嶋津修理大夫義久既領薩摩大隅日向
三國屢出兵以攻豊後國主大友義統
義統訖之秀吉公使仙石權兵衛長曾
我部元親赴豊後先使人說于義久而
上京義久不肯相戰大勝兵威大振未
敢畏秀吉公秀吉公飛檄于畿内五國

北陸五國南海六國中國十六國江州
尾州伊勢伊賀而拓軍士凡三十七國
兵士二十餘万也今年二月秀吉公使
群國兵赴西州為伐嶋津也三月秀吉
公出京先到安藝嚴嶋到長門赤間關
遂到關戶公之兵六千凡四國中國
兵士八万餘毛利輝元其兵四万浮田
秀家其兵一万秀吉公率軍到豊後諸
將相戰于麥方四月秀吉公攻岩石城
遂拔之西州諸城望風而逃五月進陣

于薩州千代川邊先陣十萬餘兵進到
魔崑魔島者義久之守城也島津家臣
相議而降義久祝髮著僧衣率侍童一
人來謁于秀吉公而後秀吉公命諸將
帥師向大隅向日向兩國諸城望風而
降西州平因將軍家或曰秀吉公九州
征伐之時公與黑田孝高先陣奉行
軍政攻豐後國府內城而拔之又攻日
向國高鍋城時使間諜伺之城兵方出
將陣公遣士卒防之城兵逆戈入城

公兵多得首級森小左衛門并甲士亦
多鬪死又攻崑津義弘根白之咎時
公率兵相加大柰武功使林五郎兵衛
捕草野十郎

七月秀吉公歸大坂遂築洛陽聚樂城
移而居之使秀次居京都邸

子戊

十六年公三十一歲

七月二十四日賀崑彌右衛門入道鶴
泉没渚號凌雲院前右金吾月叟鶴泉
初天正乙酉六月來于阿州家政公

法

之他邦則雷主猪山城

丑巳十七年公三十三歲

寅十八年公三十四歲

三月秀吉公率大軍攻相州北條氏政

也公屬織田信雄攻北條義濃守氏

規所守韭山城而有武功又命家人燒

却豆州下田城邊人家氏規遂降

卯辛十九年公三十五歲

辰壬文祿元年公三十六歲

三月秀吉公征伐朝鮮前冬定渡海之

軍兵公之兵七千二百人為一列與

群侯渡海到朝鮮公之家人畧取熊

川嶋至于忠州而小西撫津守行長加

藤主計頭清正爭論先陣公乃和鮮

之家譜以為錫嶋直茂制今般公數

度忠烈諸事判斷合宜於是達上聞秀

吉公喜之及公至于王城昌魚使上

使熊谷半二郎後號寬彌和泉五郎

守賜綿衣上意更切且勞公家臣稻

田左馬允中村右近林圖書各賜內書

花綿衣

某月某日次子生于阿州幼名不詳諱

政慶後號蜂須賀右衛門

作彥右衛門非

己亥

二年公三十六歲

正月秀吉公在名護屋大明李如松援

兵五万朝鮮軍兵屬焉凡二十万人來

攻平壤城以時公與諸將共守王城

四月以沈惟敬有和親之議將去王城

而適于釜山浦路遇群盜命家臣追遂

之然後日本諸將班師于善山府釜

山浦待大明使者而秀吉公馳書于小

西行長石田三成等曰可歸朝鮮二王

子及從臣于本國依是臨海順和二王

子歸入王城朝鮮王李昖亦出自義州

入王城朝鮮人民按堵如故然秀吉公

遣書於石田三成等曰釜山浦近邊之

要害可固守之大明之和親若偽則進

攻王城直入大明汝等思之又命諸將

守處處之城若使公及生駒雅樂頭

長曾我部元親福富正則戶田民部少

輔守唐寫 公之兵四千五百焉秀吉
公又遣書於朝鮮諸將曰前日諸將雖
攻晉州城而城主收司能拒之故不能
下之是度諸將物進破晉州斬收司首
使見於我也今遣淺野彈正黑田如水
各軍事可相議者也諸將共攻晉州云
云浮田秀家向一方 公及嶋津義弘
鍋嶋直茂長曾我部元親立花宗茂等
屬焉云云時 公乘兵船而過順天邊
與朝鮮兵船合相戰大得勝利使攻晉

州之城云云晉州城陷收司授首
冬內藤飛騨守如安受經畧孫鑛旨入
大明石星待之甚厚其後如安入晉中
石星與之相問答焉於是和親之議已
成矣然後沈惟敬到釜山浦 日本諸
將大半皆歸朝 公亦歸矣
某月其日秀吉公妾淺井氏淺井備前守長女
生男子名拾後號秀賴秀吉公大歡祭
名護屋乘輕舸到大坂將廢秀次而立
之或云方此時右田三成求親交于

甲午

公公不應
 三年七歲
 其月某日秀吉公築城于城州水幡伏
 見
 春 午松君至即鎮公九歲秀吉公有台
 命號長門守豐雄
 公與石田治部少輔三成有隙其故何
 也三成為人辨佞有可釀天下之害者
 是以公不為秀吉公取之且屢以戒
 三成三成不納焉今春皆在伏見一日

城当作成

公招黑田如水長東大藏德善院玄以
 于官邸三成聞之未會饗應終日酒數
 行 公舉盃獻之三成奉盃曰三
 成有所乞于阿州公者諸公請助而
 城之諸公曰何也三成曰阿州公當下
 所帶短刀知是賄落知信國鍛治所製
 也冀以此短刀賜于三成庶幾子以此
 成公家之用矣 公曰此短刀是斬物
 之骨右所帶而取且下等所當帶者也
 三成面榮亦少間退出是 公識其佞

姦欲其不相親也自是三成懷睚眦之
念常媚嫉焉其宴席執瓶行盃者佐渡
將監黑部二郎右衛門也日語之三浦
二郎右衛門云
合田厚元所撰譜云文祿三年再伐朝
鮮家政不及渡海使家臣彙遣蓋因嚴
命也家臣戌唐崑朝鮮兵彙艦襲之家
臣追朝鮮兵得艦一艘今按三年再伐
載于時
林羅山將軍家譜云文祿三年秀吉飛

羽翰曰金山浦諸城警守之將士者先
勿歸矣其餘者悉可歸朝因是名護屋
在陣金山浦在陳之諸將闊眉含歡相
共會聚于伏見

三月朔日阿波讚岐伊豫土佐有台命
改其鄉村人數以以時所住定為本鄉

紀

四年公三十一或云此年公歸于阿州

四月大明正使李宗誠副使揚方享與
沈惟毅共祭大明先到三浪江而暫曹

焉待 日本兵公釜山浦諸城其悉歸
朝而將往封秀吉公云云布星屢馳使
但渡 日本之事然惟敬古端飾言告
渡海之難成依是宗誠方亨到釜山浦
而留滯今年已暮矣

輒慶長元年九歲三十

五月朔日前田左進將監利勝夫人蜂
須賀氏沒號東林院殿雲憲壽慶大倅
定尼葬于城州岡崎是公之長女
豐雄公之甥也利勝前田德善院玄以

法印之子後號羽柴左近大夫秀利為

丹州龜山城主

七月十二日城州伏見地大震公登

伏見城而警固焉

大明正使李宗誠弃詰命宗夜出釜山

自聞道逃歸而潛居焉六月正使楊市

亨副使沈惟敬率從者四百餘人登釜

山赴日本以時清正行長猶在釜山

浦與西使共歸九月二日方亨惟敬登

伏見城云云秀吉公召兼光使讀大明

之璽書秀吉公聞而果怒曰明王封我
為日本國王固是可憎之殊甚者也前
日行長曰大明封我為大明國王故我
信之而既班師矣云云召清正三成等
曰大明遣使封我我甚不滿意而始忍
之朝鮮來和者決不許之我將再起大
兵屠滅朝鮮然後襲清正及西州諸將
而定遣兵于朝鮮之期日屢議軍事下
令曰加藤清正小西行長相勤前陣中
國九州之諸軍悉渡海而可屠拔三韓

也東國北國幾內之士卒者可改築伏

見城依將軍家譜

酉二年公四歲

將軍家譜云二月秀吉下令曰前陣者
清正行長隔日而可相勤之云云七陣
者蜂須賀阿波守家政云云舟師者藤
堂高虎加藤嘉明服坂安治監之以四
國兵可為其援於是清正登船到朝鮮
自是日本諸將相繼渡海也此時
公陳于王城昌原

合田所撰譜云慶長二年三伐再當作朝
鮮家政渡海調兵化于昌在蔚山于時淺
野左京大夫幸長後號紀在蔚山漢南
之大軍欲圍之加藤主計頭清正後號
守軍營進于蔚山故聞之速入其城景
漢南之大軍群來圍蔚山家政聞之
火急馳走登蔚山張旗幟率精兵擁後
攻之得首許多也敵軍潰圍
七月公帥舟師戰于加德嶋巨濟頗
有武功

將軍家譜云八月諸將向南魚城自牟
羅慶尚忠清三道而進以宇喜多秀家
為大將而小西行長為先陣崑津兵庫
頭義弘蜂須賀阿波守家政長曾我部
土佐守元親加藤左馬助嘉明生駒讚
岐守等五萬兵從焉云云既而秀家行
長四萬餘兵均進攻南魚楊元等固守
為攻之四日行長等退陣而遠攻焉城
中見之為志累日之困羸故各解甲宵
而安臥黎明行長麾兵急進攻破南門

而入秀家家政元親等亦各爭進入城
揚元在帳中驚遽不及著衣盤礴跣足
而逃出李福戰死秀家行長亂入于城
中斬首三千餘級生口亦不少此此時
公有武畧焉

八月二十七日賀嶋彌右衛門號鶴孺
入蜂須賀氏迹謚云本覺院殿竟齡榮
舜大姊葬于阿列那東郡石塚村ウツ午岐
今之國城下驚嶽山本覺寺孺人即正
勝公之女家政公之同母姊也天正十三年

年乙酉九月初未于阿州佳
于午岐城非人謂之午岐様

冬大明之兵數万來援朝鮮公在其
軍後勇謀建功多矣
將軍家譜云正月朔日行長率三千兵
發船于順天而救蔚山秀元秀秋長政
率三万兵來為蔚山之後援四國軍兵
二万餘人亦馳來屯于蔚山之近邊揚
鎬大恐不及多兵運籌之事即諭曰速
可班師既而接兵數万飄旌旗于前山
之風依是揚鎬驚遽不論先後狼狽逃

切切之悞

歸清正不知之故不出而追之翌日援
兵見明兵之甚少皆謂彼既逃矣即與
城兵追之果惟忠第圍峇忌身而苦戰
故明兵得不悉死矣然其兵器馬旗弓
矢鳥銃弃指于路頭者車載斗量不可
得尽揚錫之汗各傳布於世間也此
時淺野左京太夫幸長加藤主計頭清
正守蔚山城公為後援有武切江府
中納言秀忠卿聞之使石川八右衛門
賜公綿襖十領羽織十領

者當作去
夫當作天

將軍家譜云行長等聞大明百方兵大
起欲圍順天皆曰若受大兵之圍則悔
而何及矣於時馳使於秀言白之秀吉怒
曰大明大軍來而何可者城而畏避之
乎未聞明兵既在順天近地然則清正
等六萬餘兵可守諸城其餘秀秋秀元
秀家及四國兵者先暫歸朝而九月又
可渡海矣時五月也此日本戰艦大半
將歸前田德善院玄以遣伏見邸官國
田甚左衛門告于公曰近日朝鮮之

戰且下處置不宣秀吉公聞而怒甚須
是寡約士卒而還潛身在大坂邸以俟
怒氣之熄也此事因石田治部少輔三
成之讒言甚左衛門至播州明石之海
門遇于公乃達其書且口演其意如
公起色曰近日朝鮮數次之戰恐無如
家政者然今如此是有司之貝錦無可
疑者矣與潛身于大坂邸以徒死不若
歸于阿波國以蟄居也然則秀吉公應
以使者詰問於是當具陳弔無罪之狀

之

以俟台命也使甚左衛門歸報之乃還
于阿州蟄居于郊外大安守不入其城
以為此州是秀吉公之所賜也雖秀吉
公有無道之命而為臣豈凌忽之乎哉
廢幾秀吉公之自省也無幾秀吉公罹
病日甚一日公聞之曰聞尊恙日漸
豈可憇然安于國乎假令不得拜謁而
潛聽其安否可也乃將適大坂方此秋
也德善院玄以兼命使公速朝于大
坂公使上船然風日不知替留海上

既至大坂。公亦罹病不能登朝。使者
屢問其病。秀吉公亦貴恙大漸。
八月十八日。前關白大政大臣從一位
豐臣秀吉公薨於伏見城。享年六十三。
遺書使朝鮮左陣諸將悉歸本朝。其日
葬于洛東南邊阿彌陀峯。
公仍在大坂邸。使尾關猪右衛門森甚
五兵衛呼家人留在朝鮮者。家人皆歸。
飯路值立花宗茂家人之艦將破損而
救之。

十月諸將班師上京。到伏見執謁于
家康公。而後各歸國。
某月某日。有司以秀吉公遺命。賜公
相州廣光カクリ。公拜受之。十二月
上旬歸于阿州。

巳

四年二公四十一

春世子豐雄居十四歲。與公女某結婚。
公女是小笠原兵部大輔秀政君娶岡
崎三郎信康君之女。而後所生。即
家康公之曾孫女也。今茲八歲。家康

我之所絕無也。此事更難遺異，不可不窮明也。我當自對稱，有異心者，以極其實否。苟無外人證之者，特出于有司之造言，則其所造言者，是證人也。然則當以天下之人為聽斷人，而覈其是非也。熟觀今世之風，大閹薨者之後，有佞姦邪曲之徒，設為種種詐謀，以惑人心，亂世道者，有焉。前年伏見之騷動，亦非網事也。夫在有司，則當咎此等事，以正其法矣。然不之顧，而却疑無罪。家康有

異心，畢竟不可曉也。夫有造言，將以亂世道者，故國家一日不寧靖也。如此大凶人，可謂有異心矣。吾子等當速歸，以家康之言，逐一演說之于利家，玄以等。又當未告其證人，若今世之勢，則天下擾亂在近矣。豈非可慎乎。雅樂頭光長，走憮然而歸。爾後彼此有往復，然後互呈誓詞，事了。雖然，家康公與利家未得灑然無滯芥。

二月 家政公至于大阪，與加藤清正

相謀勸講和而後家康公與利家相

和三月十一日前田利家饗家康公于

大坂官邸公為伴食此時責石田三

成之不法又藤堂高虎饗家康公于

其邸公為之警固

閏三月三日加賀大納言前田利家卿

卒

石田治部少輔三成者江州人也仕于

秀吉公初起微賤進入五奉行之隊為

江州佐和山之城主及于秀吉公薨

日本軍兵自朝鮮悉歸也三成養其功

不公公及加藤清正羽柴正則黑田長

長政加藤嘉明池田輝政羽柴忠貞淺

野幸長諸將怒焉閏三月前田利家卿

卒後諸將將殺三成三成者大坂逃于

伏見諸將自大坂追至伏見

家康公和解之使諸將西歸大坂使三

成東歸佐和山其臣嶋方近曰宜放火

伏見以殺家康可以無者三成不聽

者當作去

者當作去

而歸。家康公命結城以將秀康。鄉中
 村一氏生駒親正護送焉。
 前田肥前守利勝一作利長為石田三成所
 誑將弑。家康公及子密謀漸露而逃
 歸于加州。家康公將有事于加州。評
 議既決。然而公及諸侯之所素與利
 勝相親者皆隨。家康公是以利勝降
 參。

子康

五年公四十一歲
豐雄公十五歲

正月世子豐雄公娶公女德川氏即

家康公之所養以為女也。年九歲自城
 州伏見城至大坂。玉造口官邸昏禮成
 焉。
 上杉景勝者長尾越前守政景之子。而
 謙信之外甥也。謙信養以為子。謙信沒
 後與三郎景虎爭其家嗣。遂殺景虎。領
 越後。越中。佐渡。飛驒。一作能登上州之內。若
 子武州之內。若干。凡六州。及于秀吉公
 之御天下也。收其六列。別賜奧州。會津。
 百二万石之地。慶長三年。秀吉公棄世。

之後與石田三成之逆謀。方築城。墨不復上京。而拜謁焉。家康公赫斯怒。爰率十萬一千八百餘人之軍。將以討之。此時公白。家康公曰。紀長門守豐雄即鎮公。今年十五一作十六。願從大軍。之後以慣着戰場矣。家康公怡然有。懇命曰。予與豐雄同行。於是公使家臣益田宮內丞為傳。率十八騎相從。說一騎七。路次詣尾州。熟田高倉宮而祈焉。公養家康公之命。留在大坂。玉造口。

卯六月大軍悉至下野之小山。江府大納言秀忠卿亦帥師適下野之宇津宮。乃入小山。兵伏見。留主鳥井彦右衛門等以急使報曰。石田三成謀叛。與四國中國九州之兵和伴將攻。伏見城於。是使結城宰相秀康卿等留守會津之。堀荒川。七月晦日。亮小山還于江都。大納言秀忠卿及豐雄君亦相從而還。然後秀康卿贈書景勝。以詰問戰否。景勝答曰。景勝固非謀叛。然四邦流言。

誤使 得川公亮向伏冀善為我謝之
于得川公云當此時濃州關原戰陣
既合石田三成之黨關擊不利或敗北
或死亡或降參景勝聞之賴豐光寺長
老謝曰若免景勝之罪則自今當屬幕
下以盡忠節矣是以家康公許應者
其流死沒收會津百二萬石之地別賜
出羽國米澤三十萬石之地一說云六
年辛丑四月佐竹右京大夫降且願免
景勝之罪景勝亦賴秀康卿而降乃與

共上京拜謁于家康公又一說云

家康公以本多佐渡守正信免其罪令

上京於是景勝上京拜謁云上杉一人

物史武家盛
業記等終之

石田三成挾幼主秀賴八時年而起亂

與上杉中納言景勝佐竹右京大夫義

宣合謀又作書招集五畿七道之兵景

勝在會津而叛家康公率大軍而征

之伏見留主鳥井彦右衛門等馳急使

以報其逆謀三成旦伐伏見向嶋城一

夕城陷留守鳥井彦右衛門元忠守治
茶師上林竹菴死之
七月某日公在大坂玉造口官邸時
豐臣秀賴卿有命木保某為使其意旨
使公與石田三成相從而伐家康
公須尾三成之後而東行也公對曰
家康公之於秀賴卿也初無少逆意而
執天下之政亦無少私行是秀賴卿之
所知也且秀賴卿幼少豈有伐家康
公之志乎然則是唯出於三成之心不

可疑也若出於秀賴卿之心則家政豈
不之識乎且豈遺兒豐雄于關東乎且
秀吉公薨後万事秘之于某以某置于
度外是皆三成之所為也然則捨一子
于關東以誘掖秀賴卿亦人豈信之子
然則今從三成以伐家康公決然我
所不肯也木保歸報啟後德善院玄以
復矯命告曰有可命者當登朝也於是
家臣相議曰幸大坂官邸溝牆堅固當
據之固守天運苟盡唯有一死耳石今

登朝爲少年輩所害則非耻辱乎公
曰我自十三歲勉勵武道至于今日十
目所視未有過越而今不登朝則年未
武道不唯成空且人皆謂恐懼不能登
朝以嘲弄之是我所恥也天運苟盡何
地可逃乎哉我必當登朝矣稻田丹波
在末座進出曰君之言恐極是也必
當登朝矣臣亦須相從也公悅而登
朝命稻田丹波野々村左門谷川六郎
右衛門相從小南加賀右衛門亦乞面

執履其他相從者亦皆以為此行不生
還也自櫻門入而登朝行命者使公
坐于疊席前舞臺上願移日晷臺上問
答後世不傳公告厨人食湯澆飯三
碗其膳既徹少間而退諸從者在櫻門
俟其退朝時谷川六郎右衛門自櫻門
入廊廡之內即腰因以窺其退朝公
既下階出門上馬群臣扈從而歸上下
相歡淚數行下於是同鎖門戶警衛無
懈然後德善院玄以矯命使使者告曰

家政若隨三成則阿波之外加賜播磨
丹波為播州姬路城主以為中國之探
題職若不隨三成則須區納阿波國退
者大坂官郎公對曰阿波國故大閤
之所賜也秀賴卿收奪之豈不返納乎
至于與三成相從則決然不之為也如
前所言乃更名稱蜂須賀彦右衛門秋
長暫隱于泉州松尾有故登高野山號
蜂須賀入奧坊又號梅菴然後下高野
山至于河內國槇尾尼寺命茶雲和尚

阿波山茶雲剃髮號蜂須賀蓬菴時時來
往京師寓于藤重藤伯之宅於是家臣
之輩四方散行以俟豐雄君之上洛
時家康公在江都城公將以大坂
半之始求詳告家康公遣家臣大田
茂兵衛勝虎等二人於關東潛身隱影
經過敵陣之際而至江都以呈書于
豐雄君君使益田宮內丞引彦兵衛并
謁于家康公家康公方習馳駟在
騎場豐雄君携彦兵衛晉呈蓬菴

公之書。家康公欣然而喜曰。聞近日
上方之事。体審兵可以喜也。感疾兵衛
經敵國。至關東。午自賜定紋羽織。以
及草衣。而國老稻田修理亮長谷川伊
豆後號在阿別。為留後。然小川越中守
花毛利利輝之臣小早川豊前兼秀頼
卿有司矯命。率若干人。來將收德嶋城。
益田因幡迎接。而使乃告其旨。而未即
入于城内。城内則國老山田織部宗登
後號留身之。有所大謀。殺城于西使時

去

公之毋大近院。君則有德嶋城。而入于
牛岐城。今云而阿別諸士之妻孥。則荷
器物。運家財。或逃市。隱寺院。或入
郊外農舍。抑毛利家與蜂須賀家相好
久矣。是以毛利家之士。閔之不厭。勞而
助之者多矣。○泰安寺藏書云。家政
公不受秀頼之命。退入大坂。玉造官邸
固閉門。關譏察出入。時前田德善院矯
秀頼卿之命。曰。須返納阿波國。退者大
坂官邸。公曰。諾。然公又以為如此

去

去
進退維谷。當處置如何。秦雲和尚有側
公告之曰。如今災難到來。吾子沙明也。
宜速有此。以免難也。和尚正色諫云。死
生有命。通塞有時。我宗有法。戰事橫枯。
山藤降伏。虎狼退散。外魔豈有捨此。就
彼事。如今非。公猶豫之時。當急退避
也。公領之。携手潛出。玉造官邸。將適
高野山。然事勢急迫。故且投宿于泉州
牧野道道之家。道通子孫。今日魚屋乃
長左衛門。在小松嶋。乃
稚髮為僧。使秦雲操剃刀。改名稱蓬菴。

行年四十三。九月八日也。然後上道而
歷所所之。關譏察甚密。乃稱高野山僧
因公事而行。遂無恙。登高野山。入于光
明院。而潛居焉。一本七八クナリ白紙三有之
九月某日。家康公率大軍。與石田治
部少輔三成。戰于濃州關原。其隨
家康公者。福嶋左衛門大夫正則。清長
岡越中守忠奧。豊後加藤左馬助嘉明。備前
豫州黑田甲斐守長政。豊後藤堂佐渡
守高虎。豫州京極修理大夫高政。信州

京極丹後守高知
吉政參田中民部少輔長頭
駒讚岐守正俊高讚州寺園志摩守廣高
北前井伊兵部少輔直政
務大輔忠勝上總大池田三左衛門尉
輝政參洲淺野左京大夫幸長甲堀
尾信濃守吉氏瀨州蜂須賀長門守豐
雄河列山内對馬守速州有馬玄蕃頭
豐氏一柳監物直末濃州金森法
印筒井伊賀守
柳原式部大

夫
京極侍從
池田備中守
中村式部少輔
松平下野守忠
吉秀志鄉金森出雲守
織田右樂
竹中丹後守
松倉豐後守
德永瀆印
市橋下總守
都
合七万五千三百三十騎十五作八黨
石田三成者乃安藝中納言毛利輝元

恒
勢少輔義家
嵩津又七郎忠愼後
養輝元子嶋津兵庫頭義弘薩隅嶋津中
伯譽州備州備中周務長門見毛利宰相秀
之養子嶋津兵庫頭義弘薩隅嶋津中

薩摩守筑前中納言秀秋木下肥後守
家久養子○中變為備前中納言秀家
衛門公之後授長曾我部宮内盛親佐土
淳備前美作子
親元立花左近將監宗茂筑後松浦肥
前入道鎮信肥前高橋左近長行宮崎
有馬修理大夫正純肥前宗對馬守義
知對馬毛利壹政守勝信信前倉毛利豐
前守勝長子勝信相良宮内少輔軟定後肥
來麻○中變相良左兵衛佐長每
與家康松秋月三郎種長日別高鍋○中久留米

侍從秀包小早川景子五寫大和守盛房
深筑紫上野冬足利直鍋嶋信濃
守定茂加賀守高橋主膳正長昌
高橋九郎中變津興小西撰津守行長
肥後伊藤民部少輔祐隆日州小肥關
宇土伊藤民部少輔吉隆越前增田右衛門
大谷秋部少輔吉隆敦賀增田右衛門
尉長盛和州淺野彈正少弼長政
前田德善院玄以清印 關長門守
一政 羽柴左近大夫秀俊丹波平
塚因幡守為廣 戶田武藏守重政

法

瓊

和豫州宇賜坂中務大輔安治濃州降大
 田原飛驒守政信喜後中江次部少輔
 有澄安國寺惠瓊大友豐後
 守義統豐後田丸中務少輔濃州福原
 右馬助直高豐後之内恒見和泉守家
 純豐後本熊谷内藏助直陳石川玄
 蕃頭康長信州本松原伯耆守長房豐後櫻
 山川民部朝信初隨關東石川備前守
 貞清尾山山崎右京貞勝津田長
 門守信成前田主膳正丹波小野

賴

水縫殿助大村新八肥前木下備
 中守石川掃部頭賴明原隱
 岐守堅田兵部少輔廣澄朽
 水河内守利綱降赤座久兵衛貞保
 降松浦安大夫宗清長東大藏
 大輔正家逐電小川土佐守祐忠降
 相良宮内家康降興都合九万三千七
 百人方此時豐雄君則陳于南宮山
 以抑敵軍兩軍相當揚声戰鬥三成之
 兵敗北三成遁于北近江草野寺衣敵

頂

衣頂敬笠腰鎌而藏于谷中田中兵部
少輔吉政家入田中傳左衛門澤田庄
左衛門虜之逆黨小西撰津守行長安
國寺惠慶亦見囚家康公賜三人
衣服不受遂伏誅乃梟其首于三條河
原其他將士或中夏倒戈俗謂之或鬪
死或自殺或逃散或乞降而增田右衛
門尉長盛則宥其罪放之高野嵩津兵
庫頭義弘則逃歸于薩摩其兄嶋津立
伯賴本多佐渡守正信而謝罪福嶋左

免

衛門大夫正則亦尤免其罪於是許焉
安藝中納言毛利輝元賴井伊掃部頭
直政而謝罪是以收其所領特賜周防
長門兩國鍋嶋信濃守勝茂則以其父
加賀守直茂謝罪被免長曾我部宮内
少輔盛親則逃于大坂蟄于土州以乞
免罪是以免其死罪收其領國宇喜彥
中納言秀家父子則逃濃州至于薩摩
賴島津義弘乞免死是以放父子于豆
州入丈島若夫闕國之地則賜安藝備

後于福島左衛門大夫正則賜播磨于
 池田三左衛門輝政賜紀伊于淺野左
 京大夫幸長賜筑前于里田甲斐守長
 政賜筑後于田中兵部少輔吉政賜備
 後美作于筑前中納言秀秋賜出雲隱
 岐于堀尾帶刀吉晴賜豐前并豐後并
 筑于長岡越中守忠興賜土佐于山内
 對馬守一豊賜伯耆并因幡之内于中
 村一角一忠後號松平賜若狹于京極
 宰相高次賜丹後于京極修理大夫高

政賜伊豫松山于加藤左馬助嘉明賜
 伊豫令張于藤堂佐渡守高虎賜因羽
 鳥取于池田備中守長吉賜飛騨于金
 森渚印長近俗名八上賜丹波福知山于
 有馬玄蕃頭豊氏賜美濃高須于德永
 法印昌時賜伊勢神戶于一柳監物直
 末賜能登荒小松大聖寺于前田肥前
 守利勝賜越前于結城宰相秀康賜尾
 州于松平下野守忠吉其改賜米地于
 家人者乃賜江州佐和山于井伊兵部

少輔直政賜勢州柔名于木多中務大
輔忠勝賜美濃加納于奧平美作守信
昌賜美濃大垣于石川長明守康通賜
三河岡崎于本多豐後守康重賜三河
吉良于本多縫殿助康俊賜三河吉田
于松平玄蕃頭家清賜遠州濱松于松
平内膳正家廣賜遠州掛川于松平隱
岐守忠勝賜遠州横須賀于大須賀出
羽守忠政賜駿州田中于酒井備後守
忠利賜駿州府中于内藤三左衛門信

成賜駿州三牧橋于大久保治右衛門
忠佐賜上総大多喜于本多出雲守忠
朝各為城主築城于江州膳所崎使戶
田左門一西守之又賜會津于蒲生藤
三郎秀行賜大隅薩摩之朱印于寫津
修理大夫義久入道竜伯減佐竹右京
大夫義宣所領常州八十万石賜二十
万石之地于出羽秋田家康公新賜
豊雄公阿波國初方小川越中守小早
川豊前表叔德寫城時山口玄蕃破壊

加州大聖寺城。是以大谷刑部修復之。
大坂有司稱。因使阿列所留之士往。
輔刑部之役。故稻田修理亮長谷川伊
豆帥士卒將到加州而趨大坂。雜兵凡
一萬人。九月十二日。至于撰別兵庫。修
理亮有采薪之憂。逗留三日。蓋有需而
然。十五日。發行。十六日至平瀨。忽聞關
原之戰。家康公大勝石田三成。敗北
而欣欣然。鞭馬至于江別。草津之驛。拜
謁于豐雄公。審語家政。公剃髮秀。

賴卿收奪阿州之狀。豐雄公曰。此事
既達。台聽以關原之戰。台軍得利。
是以使其依舊領阿波國。且家康公
稱我曰。此役隨我。勤勞軍事。施為神妙
也。於是群臣歡悅。凱還上洛。然後賜休
暇而歸國矣。

某月。豐雄公修復尾州。熟田高倉宮。

詔雜田。以一條田。日本人物史。關原之軍。

