

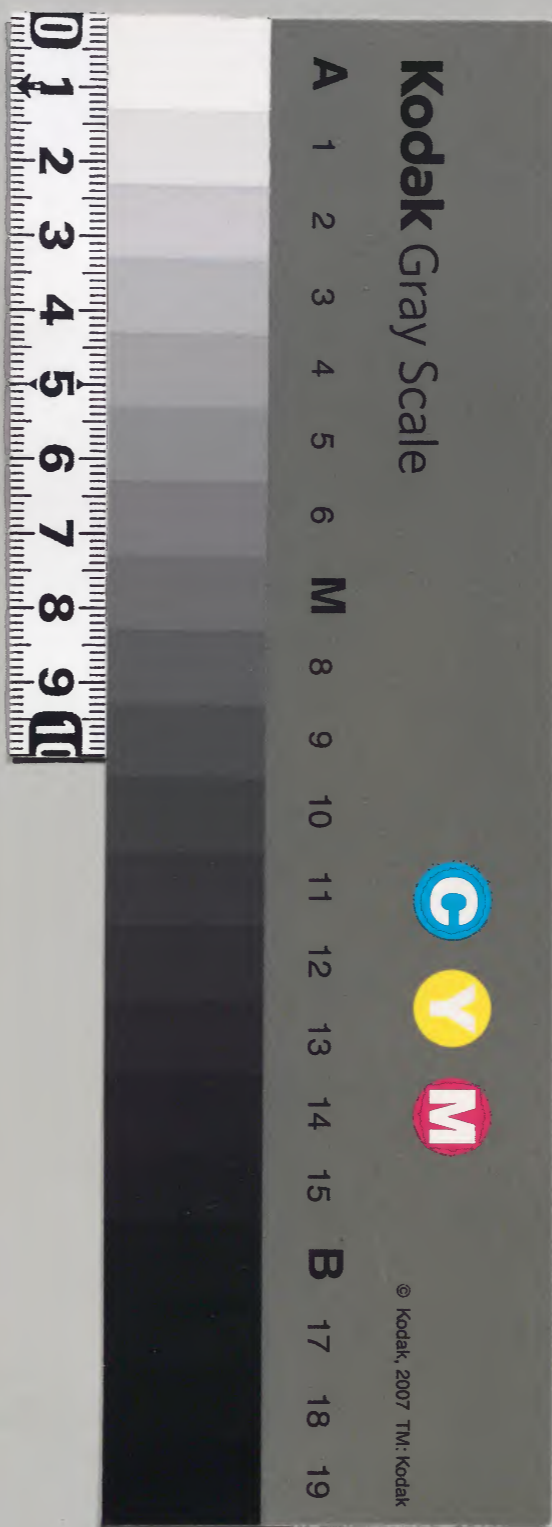
中右記 嘉保二年春

和
書
一〇八三號

和書門類	一〇八三號	函	七三冊
	一〇〇	架	七三冊

和書類	一〇八三號	七三冊	二一函
	七三冊	三架	

内閣文庫	
番號	和 10083
冊數	73 (11)
函號	161 5



糊などで貼り付けられている部分がめくれない箇所あり

中右記

嘉保二年
春

其後寄御藥於西中門宰相中將經實先御上皇赤

色御出南面宸儀合進寢殿御本殿真御東西面近

後一處從大殿中合儀殆以年候少靴御本殿此間又葦乱声

帝御出次公依右候簀子敷大殿左大臣近

心淵白敷自余公次才列鹿葦乱声依样次舞次舞

左右各五此間先居公心衝重五位右位殿上人右近權中將頭

實朝臣勸益公心頭亦辭退次供內御膳權大納言宗忠次供

院御一一納言其基陪膳及秉燭給公卿祿無院又給諸

一一簾中有御對面供版御膳爰以頭亦殿下仰左大

臣有院司勸賞

從位一宗通院別當正五位下藤隆時院別當藤忠教大殿御

正五位下藤頭隆院判官代藤一一從五位上橘元光女院御給

已上六人御牽出一一一一其後還御

已及亥卦

大殿接中下襲新殿下二重織物接下襲一一一

織物下襲女萌衣木表袴

樂居一一一一大鼓一面右鼓也

樂行奉左中將忠教右少將依後

供中藥間民了大補其基奠勤後取役

還御之間淵白敷御車檣柳毛

三日已死漢天得晴早且急院并郁廿乃門院御次奉左大將殿

并左府大納言殿今日兩殿下共有臨時客未時左府今奉

開白殿給^三大納之殿令相具^三仍多^三扈^一——尊客入

從東三系東門公心中門前^一列^五南面次^{東上}相捐殿

下東對當未申^一用^三給^公心^一左府仲大納之藤大納之^中宮

大夫新大納之民部卿、南門^一將^一左大將藤中納之治^一

、^一二位宰相中將^一經^一左宰相中將^一保^一彰宰相中將^一宗^一雲客

一列^一頭^一系^一所^一執^一執^一以下^一至^一藏^一人^一定^一仲^一宗^一佐^一仲^一並^一遠^一實

拜^一後^一尊^一客^一与^一主人^一牙^一以^一指^一讓^一左^一府^一殿^一進^一從^一對^一南^一階^一共^一昇

給^一主人履侍役家以而之主人^一着^一給^一外^一座^一尊^一客^一着^一肉^一座^一白^一錄^一——

從東中門廊^一被^一昇^一次^一后^一尊^一客^一家^一——佛遠知片為尊客陪膳一^款

家^一之^一行房朝片二^款左^一宰相^一中^一將^一保^一次^一后^一飯^一汁^一物^一亦^一三^款右^一南^一門

嘴^一之^一爰^一及^一測^一醉^一人^一、^一有^一脫^一袖^一心^一執^一拍^一子^一哥^一催^一馬^一樂^一安名尊

後有^一——今月次從奧方宰相馬一足左府前尊^一客^一先^一令

退出^一殿^一項^一之^一殿^一下^一引^一公^一心^一令^一奉^一大^一殿^一出^一亦^一之^一陽^一院^一給^一於^一山^一門

下^一左^一府^一与^一殿^一下^一自^一一^一度^一令^一下^一車^一給^一干^一時^一申^一刻^一大^一殿^一令^一立

東^一對^一於^一御^一給^一公^一心^一列^一立^一左^一府^一園^一白^一殿^一次^一——雲客列五二

拜^一了^一後^一頗^一以^一指^一讓^一先^一大^一殿^一從對南^一階^一獨^一昇^一給^一

給^一次^一左^一府^一与^一殿^一下^一共^一昇^一給^一兩人即履取之初左府次^一人^一亦^一從^一中^一門

廊^一昇^一給^一公^一心^一殿^一上^一人^一着^一座^一了^一後^一居^一主人^一与^一客^一若^一札^一初^一款^一氣

二^款一^款大^一矣^一其^一基^一經^一朝^一臣^一冠子地下三^款新^一宰相^一中^一將^一宗^一四^款治

部^一心^一通^一此^一間^一仲^一心^一執^一拍^一子^一催^一馬^一樂^一此殿席也五^款藤^一中^一納^一之

基^一已^一及^一測^一破^一自^一入^一進^一無^一居^一菓子^一間^一宰相^一馬^一二^之兩尊素^一燭^一心

前^一事^一了^一与^一殿^一下^一有^一出^一共合奉人^一、^一或^一扈^一後^一或^一若^一亦^一予

悉内以并下雲容着殿上款為圖破之間謝白殿左大將殿
從前從合者内後也巳物踏之間入夜人之多教頗感恨
先由建門一宮之後及相事有叩門去問之明日内侍
物忘向南此書人更不記其書事也一可願也子可事化
去則各内于叶子四班也

今日大教在左大臣 白重緝地諸 新殿下火色下龍衣
黑半一平諸

式部丞定仲勤後取從

四日庚子天晴從今日四日内市物也 予并六位藏人
外全以無人供朝夕膳終日候市前又宿仕
五月辛丑天陰雨下叙位儀御物也 仍人々悉毫成刻件

公心着伏座左大臣 藤大納言 新大納言 右衛門督 左大將也

治部卿通 江中納言 左宰相中將保 左大弁 左白殿 御殿上頭

而藏人本工助明國公心左大臣 進市前座殿下左大

臣 畢給後令進座給大納言以下 取草又次第 次殿下先

着給内府及左大臣 曰着給正藏人右衛門權佐時範令進

續紙 次叙位大納言 取草 取尋 叩課 文書 出弓場

殿 左大夫史 祐俊 宿祢 尋之 越後國文書 雜 未具 巳不

兼御物是 藤國明朝 均系申此首項 而有作 令進 文書 是

御物 是 不 固 巳 及 夜 寺 一 好 也 予 并 右 大 將 時 範 二 人 於 弓

場 殿 史 不 持 一 叩 課 文 書 皆 也 而 巳 後 若 儀 足 後 居 之

予 取 硯 菅 時 範 藤 大 納 言 奉 叩 課 定 左 大 弁 讀 帳 左 宰 相 中 將

取 文 書 菅

書切課定文江中納之見合文書是依卷後石也又有
未叙未叙議史上膺重服未復任廿九日然志才二志可移有賢爵欽以何
左大兵宰相中將被申上可給才二老江中納之以上被申上
先例一老喪之間服任以後進給爵常事也老仍史
無給爵人丑希許事了左大兵於殿上叙位給下名上
心治部以先披見之後治部以於依座合志藏左中將保實
書下名位記請平之間中醫補不恭依作左中將有賢
為補代位記管藏人本之助明國取二菅奏聞二人須取
管也而藏人皆隱了奇怪兒
大納之殿初奉初切課定給也左大兵初讀帳左宰相
中將初被書切課定文也終被雨下多又宿侍今日

初有每日御拜

東書叙位檄間越中國石黑庄役吏之事可世法由仰行
事史感忠了是江中納之奉院宣不被宣也仍則
軒上以江以後柳也了今年叙位多一院并都也
門院分

有士寅卯物多間勒は女房信張 王上今日初初年之後
有忠念備時雨下供杖侍後五也

七日天卯天晴但時、雲死卯物也仍多出所由殿如唐從卯
座間以事怒少廉自餘之像以向未四點內侍給下名於
肉弁 仲若物之 還着几子下給者有左右進御陣引有賢

右中將殿實少將能保 肉弁着几子座內侍陪西控口人肉弁謝

夜宣命付弓場殿被奏内弁還堂后位退下内弁
出舍人十納之惟信奉入喉刀称次外弁列立藤大納言初
大納言家民退下后右衛門將公左大将忠藤中納言基治
心俊江中納言匡二位宰相中将经左宰相中将保彰宰相
中将宗谢座后各着座次二着引叙人系列次宣命
拜 宣命使二位宰相中将 次位退下給叙人舞鹭 文官宗信以下武官宗信以下
叙人宗信以下先不撤 次分下殿拜舞 初叙左大将拉野高取
位退下宗信以下先不撤 左右大将 依右大将不被奏也 次白馬引次才如例申消勅使 宰相中将
坊家奏 仲大納言不被奏皆付所不被奏 次樂拜内弁被奏宣命 付中次
宣命使左宰相中将 依初叙左宰相中将宗 入夜事了
今日截人左进将監高階仲兼給爵下名被加也大

畧如此予入夜事了

九日未出洋春開白殿越後伊与河内國解付行家
内覽則春内春考大新殿夫人長史館下 還行信敷
初供赤膳予半一后事也

今夕上皇有尚孝法持寺開白殿初合春所奉法也
則皇馬新事也中初宗通持并重資院還昇

十日丙午大殿并小政所初后所奉極恩
予初向公定相云 按非建使三人宣旨下藏人左衛門尉左衛門尉左衛門尉 經堂 有依字 及夜所奉也

今夕補侍中二人 宮内丞藤宗仲文章生 源仲心 藏人可雅也
柳仲心兄弟相与事久後一人頗非為也

事院

素書

十日京極殿書傳問左府手與白殿令各給諸公殿上人
張皆衣冠先依忌方角合後一節後也

十一日早止後依為句也仍事史感來事向次一日不奉
宣章下知

十二日早止奉月中申并許物也

十三日巳酉天晴早且奉吉田社年首物法以氏社君先之故也次奉賀茂下上

又奉松尾有公中氣之故也晚以物象入相仍向河戶以事法防

伊勢遷安事次奉內宿位

十四日從今日禁中四日即物忌也供朝夕膳了牛一之後退出不奉

即齋會依為神事仍事也

後園內論議於南殿仍事八者事了後引到奉內公卿

三人道僧綱持女信都隆禪結香當講短尋聖福寺柳東寺

長者法勢定賢從真言院款奉內仁本寺大衆五六人

成許訪仍事於某法仍仍事矣時晚奏事由史史慶親任

宣旨及曉更事了仍事仍事

十五日早止奉結改依者仍事仍事大夫史祐傳以

下六人着本座項而左大弁左大弁來着史各賢文

釣匙史生覺吉書隨年到來且令見了上以民教口信仍仍事應奉

仍法次可有文三枚袖信宿跡中左大弁改看應中

文左左少弁有信右大史成俊右少史通貞時去少納言

推信外記通景次請平十納言宗俊外記廣忠事了

出應左少弁仍事仍事三度向南不先於樹南左右

少丞相損於南門前直中左在集看座先少納言或宗
台大舍人了居銘了後申文一會之後有初皇依為改
事了了起能於門前有立儀必帶儀者依為改
始日於仗度有申文先左大弁於床子度見申文史時去
左右大弁共為換非違使依仍於陽明門下留了是今日
必換非違使應改也為善
帶薛法細劍 晚以御氣
今夕上皇并女院御幸鳥羽殿了依催進出車了官
内省御勤左大弁被看仍了
十六日天陰終日雨个事燭夜奉内御依無他弁多相具少納言推信外記
心着外弁依西殿

史亦着外弁座先因弁帥大納言内侍台後謝座昇堂
上近奉陣依西殿此間兩正開門内弁台人少納言推信外
弁公心座系御向西中門西殿此間外弁公心起座藤納言
新大納言家左大將忠 藤中納言基江中納言匡二位宰相
中將 經 新宰相中將宗左大弁季列立西廊中西殿而酒
正物味不見事人成性被尋如造酒中不奉心
以雅事以為代官不申左大弁了今相求逐子氣役
左大納言已及一耐外託廣忠申云以重殿允有道為代官六位
有先例者仍以有道為代官謝座後人着座依南中
物忌多貴出宣命見奉水奏内弁付座而致奏御酒物
使二位宰相宣命使新宰相福不左大弁舞姫依西殿

東昇南殿

女官四人 便指燭

公以拜出用西廊中

柳雅樂寮奏

依西止如例用南庭先奏音聲

春庭

次舞四曲

左万歳 甘列 右延

喜玉登 天示

退出音聲

長慶子

亥时了事

人退出次

不同依思出書之今夜宿仕

裏書

十六日從今日郁芳川院於鳥羽殿增誓法務

房元

始德野

精進給差別使被奉之申惱之間申願之

十七日天晴而物忘問程候御前未時許入高陽院是

依有大密習礼也人之参集之後公被出辰寢殿南實

子敷

先衣 因度

大殿

鳥帽子 並衣

開白殿

好

仰心藤大納言彰大納言民

部心左大将藤中納言江中納言左大弁也皆以其衣

此中江中納言左大弁二人束帶今夜依被着射礼也

先官外記史生官掌台使打於南庭拜了向可立

不次雅樂寮乘舩系入春庭樂於南庭有立樂光末打

一鼓舞先万歳樂光末一人舞之次地久佐忠父子舞

福冠

秉燭了事了人退出左藏人大楠同車内

家

十八日依為凶會日贈射也引於外大炊殿未有弓場路之

十九日関白殿於空仍院有米畧大衾子細在別記及深更

事了参内宿仕

廿日今明内吉物忌也終日程候即前半了後与兵

部方輪口平陽丸臨月申佛法始於大徳心是月伴侶

廿日東對古二日始

廿一日夜半大炊即門小續能西小屋燒已

廿二日早且祭結改儀之有以也到如池門者其及少却能出改

延川老則各内多賜下内覺土左國解并造言僅解下野

多所兼付於家又不知國之河文付換非連使可備也依初下而已

上心余申賜下仰云系大敷一の。若則系之陽院付尾元

張守令申佛區事云任先例是の殺新若賜系賜下付

詔長申此方仰云子也檢明遠史出一の令備備若又賜系

内依為若供張初仕件宣旨則下申上マ

朝間兩脚下雖可有賄与依兩濕延川明日一の法新若

廿三日己未天晴朝大盤以後系結改要目と上依有以也又外

詔門間大夫史以下七人列立着本座す納云家後系入項

列權右中系左右大系系系右大系左史見文釣是上

以江中納云被着廳系識不系仍各清平位於右中系重資

叙四品后今日初志依彼申請云法中上心則起能改改

南系大夫史二の南文結申上マ此後うと南也右大系以下

向南系系南系若系侍直申系依厚貴首一の与系也雖也相

讓權系被入依引着其史申文相控若日令叙帳下也

依賜下位事了渡系体多申案内於上心位陽明門系

大納之殿未時許大納之殿与左府同奉系内系廳從

依賜らや初仕賄ら左別記

廿三日國の殿うろと事法中前日議定了る無福者控別南

海身法下此一月許不復進口重病不知最後依為寺
勢徒行人市物難已近引此自一日不語也維
有市物訪一夜回方畢也仍於前殿下以市桂也
令避方角路也亦有識字也

十四日從今日三日月市物也終日惟市物牛一之後退出
園白殿今胡徑內合春馬初終大男降日一事先
廿六日壬戌降日始也依南八卦市物之被破了外宿春入
妻燭以春有以公心春着市物左大臣園白仲大納云中宮
大夫新大納之方也左大將別南藤原納之治部
江中納之新奉也中宮也依春春識之二位春春中
於左大臣及市物更件人春進春時許事了人春

今朝有海上江中納之依春春識之請尔左少
亦有信不也也予宿仕

廿七日天陰雨下園白殿後內白地合春春傷後席則為春
內朝大盤以後春大納之殿為市物共入初春內妻燭以春
降日始公心也春有切課定左大臣讀帳新奉也中宮
宗書堂文江中納之見合依春春識之
短致回國相換帳也

又右殿友奉春時許事了又宿仕
廿八日天陰雨下殿下從內合春高陽院院
此曉上皇後春初還即六事殿依降日事先予白地退
出申時許春內依降日入眠也成事許事始左大臣園白
殿下以公心春進市物春春大納之奉切課定左大臣讀帳

新宰相中將宗書宣文江中納言見合服後帳中有一事
事藤重房至新案不動較案列功事不載帳并申文
而足押書以何仰以言事被問官則向弓場殿尋大夫史秘
後宿祿申云有文書未達時進一之字也予申此字事
已及以宣人之被問國又之後進一之字也又佐藤帳
後讀了定印傳了又源有宗於下与藤知房於下有
日國得者合格之痛公以定めく不同其以所受命之恩了
又別印者与管國一以何人之名者之由有定以管國
一後先但事之民於之勢め事使付返段之次日及
辰事事了江清書上以江中納言於事於法大問於殿
上人、披名、如事江中納言之勢事、誤後房と清書付

也

陸奥國以有家朝臣可被任也己書為也此旨亦清書上以
令藏人右少弁時能奏須待直物、次雖亦直依為執
筆之名清書、時為多便被总奏不直也清書左大
弁一人勤、

東書

五案除目、次史、次藏了又上藤史有保叙爵而除
日先叙位、後之何先叙成習、叙位、史叙爵哉頗不
以意位定依先例也
廿九日早且辰時許、除目了、後上皇還所、身被叙了、予
從内、是也

廿日未許、系殿下、付藏人并覆奏内覽是右衛

川尉源孝信并教位高僧基實兼法承可領任人陵磁
神人事伴如法勝寺銘也仍先申院之後可及下手
人之由可也此也其内覽當待國解收也又中宮中在
廉取役夫工濟否、兼早悉大厥之、若則悉向夫大厥
卿直戶付職事邦宗令戶又悉為下由出也其事
後重悉向悉聞常陸國解狀了依為常中者借朝夕
膳入夜兩脚膳、今依依之有除目下名法忍口左
大并悉内休日有先例由外記取却申之而依有可被
加成一悉藏人并為内覽悉為下問已及子并多悉來
法忍口大并共收悉勞中法忍也了已以此川言宿仕

殿上上 日廿四 夕七 結改

二月

一日丁卯今日可有日蝕也曆道奏聞仍兩殿下合悉就卿
物忘路殿上人職事十人之外又以海、悉就而從後悉
天陰雨下已而也見日天臺不奏十、悉就從演刻可
及辰刻老終及午年天頗晴紺色日光甚明定知覆
未以後天晴也石正現象人、皆感歎仍為善奏、未時
許、悉就下合悉也市人、或退出、悉就日候、悉就又以
宿仕

從今日及五日禁中物也也
今日大皇御參事 稗莫依之方日蝕皆以延引大僧
正良真為日蝕石正現從兼日於私度七仙業師法不

修也而巳天陰雨下之云現于果誠難生代也

云云始自以所也其先

二日早且從内子云大啟神戶法者今日是故守法殿中
忌り也夕方為勅下名奉内上以法部之奉入而外記奉
任云依出下任今日又延引及御更退出

三日曉既燭之程奉内依有降目下名也上以法部之通
傷心奉儀左大兵奉仲子奉仗度少納之家後程修之藏人
右衛門權佐時祀任可下名之由上以移着外記之記令

進下名 入菅先以中人 今星膳室 時祀任云太皇太后宮大進正五位下源
清實權大進從五位上藤原仲實 置着 大炊元高階忠季 院

去年被成也今在大兵書加清書之中次令時苑内覚殿

下而内也次進已場殿上以 外記入宮相具 藏人宮内丞宗仲 奏返給之

後詢着仗度正二者正式了也了正奉入正小庭先式了
給下名次也了共給了後正奉上以起度出程勢以代奉

議以下相候了都芳門至官廳東門爰予少納之相具經
東廳後向南門此間上以冬議着廳候多台使出南心

台少納之也後予補代二人 式了代下野也邦事也了 付前殿二
者正以下付次殿上以令云台予依有四位先昇 從南面西階 着席子次了

着し位六位以下昇而此着着座 下座也中又位也三座指 上以令云式ノ者正補代進上以前
先下布也 給清書着也也兵了也此補代共着度上師命之令

台式了情台録給清書兵了又以此二者着各令也

本寺又以此次録讀但人名及處之人間上以下起座
出從水戸為是也其廿納之口從此也了

今日依日次寫好也 弟此下名但亦之後出是官廳之
抄也 友會林 詢也

五日辛未天晴依前考之案分能并石村許下向良道只

如共人之七人許亦侍 友備 瑞之若引於九条院寺邊

友大物殿 後中別業作 法車下也中 業内已許許過之

後引聞去殿市 由來水殿 若中傳口 申未考之由別也

社西許許 系着 初是神之教位大中臣時經宅也 社

成文 皆休息之後全許許 系法中社是慶賀之後依是系

法為中慶喜法也

六日壬申 朝間天陰雨雪紛、宛此也教師也山中乃寺也

考午時許 夕引地通業事位之上代依處下位之如法也

弟直在也 申許許 法 宿院之西一間上

院東西 面 兵氏人亦南北對面院別南院東一間 西面無人從北戶

着以一院 近代氏人亦不兼只院 宿院之司兼居之官齋盃酌有之哉

二和之後長計市寺下遊 項命起座出川外許之矣傳下馬古院 市寺

蓋送其至之無不觀也 於色若下無傳又流了若引法着格也 宿院傳一院

也也 也 宿院和事申二庭弓也 三行敷造 東西引水而引一引并院能席

院彩多 引并院別番 未他日着於此也 今院雜也 僧傳之卷

傳之乃新來書獨之程也 着案傳以代官 教位則調卷

向又也 弟許法在中 乃也 代及古和也 邦重中寺也

大進乃後進少一神之使往御也朝禮神此係信氏人女

約之地位曰者推信中上此十餘年一二年少少也使の者此係

長者巡形の使也推信中上此十餘年一二年少少也神祇官人移了次着了到殿社外屋

下為此所使使神一為立或若南御下院別之申度大程少戸着此次院別高五紙筆札番列中上

定申七末何戸上我名并張有次位傳器五位二人

六位二人先中中能定則獨於一邦中於下書記為好能無信云此係

記史生一戸代方也維我依和番列止之此係在集切會史也

大よりや史生戸代方次入社内社西次早一所相立東

社前鬼神遊至古薦敷之一柳相四人早次了三人

昇氏人多時入中門間栞發譯為番前是也初一夫

數道三行東上北一仍無傳了由人内侍下是社内間假蓋之由信

口列立初上車和小傳了次水幣於此度每始再始後付社

司治表後何能次祝所社の着座中門下了奉成之由之

次長老殿神又高十之於此度起此所

別攝此次番直會殿西席次察出之長高殿神の廻此係直

會殿座以上東也并氏人出口車番着此係外記通

景史推着着座院別高東西氏大膳居宗社司飭

神酒云然一表拍手後有蓋了此間直米府舞人歌舞

二表之擬三表擬

名作之宮ノ内ノ者七也則字内未入伊云即飯野之
二孫ノ大膳系入也申孫由次庭中令受傳者神人
唯此傳者雅樂五人 五の琴笛声次記史史指文指進見急於兵
之勢入之後目史之起一尺五指下臨見急之傳
近代令 福元去兵源更事于于時雲收月明自也催感
并記述史史指史新紀東持之乃每事遂了自
先親尤之悦入之今夜鑑物如若美事使送堂傳
宿冥宿夜之宮年無相不歸か相院司士氣如仕
也
七日早上尚系史之書指初在利原樂中於乃時許了是字

治之親系 大膳部在尔殿台席各面奉法旨初在
氏社之次奉長老位者史之儀也申時作角海
乃如至内為三十四日不赤云而仕 亦備仕
八日早止尚系 申時許了是字 赤云是今日乃二席上
表之此書付許了是字初在等下許了表了是等初
項之太内化傳位内定之 初否否上心仙心去入如表否後
左名將有家親下 系未來令終表却良申事由則表否
令表連後初使若信子屏自中門 廊着主人於中門之 一在如
表之今同雨脚 頻下次直能 初使若主人 自後祿中之一中
門下挿了 尚系次於表初使若人若書公心法彼帥之民記
心大平心海 左大將は中納言 左大丹事也 官予藏人

并以下漢南 北後大年以下看 結政座 西廊西面 大勢地增上 九西 中兵以下 西面 九納之 東面 外記

東面 隨着起應侍告示 進如地着起外記史生着起 南面 此間上之民了以被着應元

取中右并 大史二人 入宮道少納之成宗 見之返院 次史四人立

起 大史二人 一付床子 結申文 少納之家後立座 備之先 謙之 次

左右少年共起 座皆南 仍此後大年以下 一起結政座

左大年 起應着應右大年 入造由是以下 着為座

戶南座子 大夫史口着此間少納之家後左大年列立版

位下外記一人 史四人在王后申文 外 有三 有 事了 匡正儀如

初少納之成宗 右皇皇中 亦北座定 請京右多并 先少納之家後而 亦北座問官

應事如例 此後委侍直申 予多集 中兵以下 起座 向

親而容 有應叙 又以好官名 此間左大年有信少納之

成宗系大業之察了 依有執屬矣 又和記道景右大 感志

口矣 執屬上 以下法廷 口面後 口各議 彰事申并 通系

執了 列是 儀定 先左之規 終雖 庶下 友 分 細 亦 之 不

他主 儀以 子 亦 地 藏人 或 子 也 陸重 和 母

朝 元 一上 口 南也 余 之 李 亦 而 對 座 亦 少 納 之 口 初 但 非 系 儀

大 兵 處 德 席 項 而 上 口 民 口 多 儀 左 大 年 政 務 朝 而 亦 在

中 兵 以 下 列 立 口 上 口 史 外 記 南上 西面 上 口 亦 揖 出 着 起 兵 以 下 各

揖 中 兵 以 下 此 口 亦 亦 相 待 右 大 年 然 另 左 大 年 先 活 示 之 着

座 口 由 以 口 着 應 隨 右 大 年 着 應 次 一 款 左大 二款 右大

款 三 款 口 四 款 口 官 等 子 信 孝 申 此 亦 亦 口 由 仍

上 口 以 設 之 座 口 上 口 入 從 應 心 戶

三左大弁以下從南苑方列之止皮立壇下二拍右大弁了右大弁看
不付厄
神一狀左大弁予有乱尾 二狀持兵無 三狀右大弁 立若則又
史又記牙立

後一各正均此間予以下皆事席居者物札兵少初多物神
加祀山而史有通代此

史中紫衣者由提厄上左大弁着予以下付一次一狀

左大弁以下 後中女納之前居者物 不持物只兵 二狀 予持藥
兼兵着物 是上

三狀持兵 史生左大弁候 此間少候之殿寮 廳內度

中立明官司 史生二列二拍後着廳危次召也巴諸

司次立雅樂寮左右各二曲右 舞間揮首花一上冠九

兵以下 了立應有左大弁 起兵着東席 應見申文史成

兵 次左大弁着布厄申文 上見之以例 次左大史延行 勸

盃先甲 左大弁在拍了各起座 從東門各退出 矣危

大弁并右大弁時範留宮內者依之勤園韓神委也

今日益送外記手長 非悉識大弁前史手長外記 中

弁以下外記史生手長 雖天陰雨少 仍皆晴儀也

及御更奏內於宮內方終夜 主上合彈筆給 不設

常禮 假暇 應了 大殿 尚初 任

十二日天晴從今四 日內由物也 依高事修 朝夕腰割 留做

有申之交由上表使右 物能修修 下依物忌書字宿 紙奏

後仰心急 依度 令大因 化後 信化 物急 入夜程 也彼 者

使右中物 取軍 野下北 東之東 東中門付以 家野 下中榮

由支 人者 過自 令有 給後 有名中使着 停子予 人下度

申相給 了直度 給祿 之人自 有給 左大物反 中使給 了

詢案王后公心神方建心機左大將治教心左大兵治修馬
覽去書予官藏人兵大補通補藏人方行家朝臣解文事
了予春内依高唐物是付藏人仲心申世分則下史通皇
了件書書上心治教心并中律也美作國年新
米石解又治戸心不
務下同吉書内藏寮臨時分用
米五石以下及深更歸家件表他志江中
細心治下上物合春心治道虛石志也
十三日大倉野祭上心治教心左大兵治修馬
已時許相具藏人并系馬相敬于時為治立大倉神馬使
州北殿心同也依殿下市使美乃國法勝寺即庄中一人
陵礫神氏事付國司於下令中作云早作庄本主木心
合治進也惟法勝寺庄一人於監行在少心左大者則

悉殿下又付藏人并令申王次内覽伊賀守孝公國
解次春内依高物是付藏人宗仲奏此官則下申上心
治教心則又下申了唯法勝寺庄一人於監行在少心左大者則
十四日晚匠系大納之殿及御更系内宿仕

今日入心春集殿下是皇福寺檢別高法印濟尋依
日老西芳辭正寺務執行人公心相議心元別高法京
賴尊寺務執行人後園濟尋法京今夕遂心遊
去

今日祈年報奉幣心定也左大將殿系仗唐部日
時并令定申使了給左大兵書心初事持并重資

去十二日辭職

十五日終日候物忌供朝夕膳晚本寺上江中御寺有西房録是也方申心名

伏座定申 未十九日因宗寺家勝會僧名

今朝 太閤西所字法別業

俄依多女房陪膳供夜侍後宿仕

十六日天陰雨下終日候肉牛後王

今申中宮大夫致定申 仁王會僧名在史矣時罷書

依多參議也

十七日各結政史二人仍不着履退出於陽明門下大寺方九

女并波系引 各月次參議下 晚臣海家

十九日未時大寺許參議下面内覽諸國役夫士解狀并親長解

狀 近江三河河波武藏 外官 親長申志摩紀伊 次系上心治教心許先御母方名者

奏聞件解狀供朝夕膳又勤女房陪膳宿仕

今日因宗寺家勝會初 上心方申心勝 并有信

廿日早止功象

廿一日早止系結政着申座 史七人 座近史寬文 駿河心 刻限後

了川各内此間大夫史來加從朝依無女房陪膳為勅件

後程候 晚臣左大將殿系伏座波奏明 宣命草又

治戶心通候心新内文奉 依多參議人信畫由孫藏人

矣為院書使三月二月方石傳方查茂兩社新者

者新奉内心議定上心 左大 參議 左中將 弁 下官 大夫外

化史 定後 宿仕 祐後

廿二日從今日禁中三午日 御物忌今日祈年穀奉幣也上
心左大将已時許 政奉伏座被奏宣命 有辭 其後川上
官令各人者活 賜下云及待賢門 中間可大跡去 至上各御好是御咳
病氣亦之間不有由病處之好也 寺勢仍奉 持并敬
下金子為給 給各去處 經心 從夜亦不由由也 終日候也房陪
膳宿仕

表書 今日付奉幣使中臣補弘伊勢內宮造假懈急之間
從向假不可也人由依上心命不任心伴造之懈
急也由近日風聞仍為彼不實便不任下者也
廿三日天陰雨下終日勤女房陪膳
廿四日庚寅天晴今日拉市殿供奉大殿若經一部仍屈請草

口僧侶 平日歲人每時能於 師也 先師殿事世裝束一如家膳講 御佛曰 家膳
講簿 但不立高唐佛帳亦立礼盤一脚又東庇東山行敷
置并放二間障子同敷置且為題名僧度其外皆委以家膳
講 但不立四天王唐 證義者座為 上 齋僧調三人汗唐 僧綱 以上 僧俗各
集之後依由氣也未時許 步鐘出左右中將顯實於中
將有學香庵公卿開白殿右南門唐左大物從路也系上着
座結參議皆有伴夜亦不致委就而物是奇性凡僧法
務權大僧部 賴尊以下僧調八人南少僧凡僧合六十
口着座定依 初以推律師實原為導師先借養堂童子
四人相分南北 其兼有賢 懷李 敦兼 法用之後藏人从右中兵衛賴仁唐
願趣 市性 年九 又右中將顯實切下伴給度也中設法了後

各以物贖事獨以事事了 正午於中門也路布地 親宗
進天文奏

是康平三年例 柳僧綱之中 實原律師維下屬勤
師導師便是依為能說之人也 伴康平三年慶運律
師維下屬又勤仕之例也 一事以上截人兵時耗行事

御筮黃公皆有快實又今日行事 截人源仲心着青
色行番之間取火地 賜下不至 仍多路 王後直取東庇此中留
僧侶廿口有市後經日 宿仕

入夜於二間借養等身藥師 并如堂攝像 本仙 尊師天台
唐之 仁覺 真言 供奉 事了 石中将顯實取物法 則下友
佛 送也 谷壇亦有市修法 姑不候 女房陪膳宿仕

今夜又中宮市名被假仁王講三口

表書 從今日 上皇於多物殿限三十日被行理趣三昧之
今日一重殿市堂移後此如之後 初信者以醍醐法務定
賢為導師 真言 供奉 布施五十足被物一重 大納言殿自

取被物被致法務 予奉神事間不名入後追聞
此与伴市堂亦在大 以故教慶律師供奉先了維
然移後此如之後 重抄了上如

廿五日早且徑内里出 依頭中将被奉
廿六日壬辰 代日 天晴 戴人矣從内有多 中有消息仍未付行
奈内此間持步物多 其意心 各伏元補仁王 會 願請 行事尤 大矣有

信 又晝市應方 卿讀經結願限之七日也 先僧侶退下

步鐘出右大将能後着座次上其意奉土俵信名上
奉了此間以清他身從大政有公則奉入高陽院作云石
清水賀茂女御奉行事一可動仕上左大将也然則
尋吉例可申上者則内上大夫史祐後而稱陰陽
如家榮先沙汰日时干時仰大納言社儀奉燭間左
大将令系内路平尾從合着仗内内度給藏人并時範
仰云石清水賀茂行事日时可動申上上の事也又左
近中将藤原朝光右中将宗生朝光大外記定俊真人左大
史祐後而稱の事也次後着外度給公官人合至
膝裏後次召并下官各進仕云石清水賀茂行事日时可
陰陽寮勅申則出陣腹令勅頭成平即家榮
三人が署西社載一紙

多取し奉上下一據見給後是申上上奉云行事
初事可奉行事又一勤行事後一申上上社後而稱者則
出陣取仰了次召外記定俊真人系入上台別持者王次
行幸行事一奉行事又左近中将藤原朝光一の行事也
政任外記了一好唯一之行事則召并予系入勅又入營
の處先系入係内記下付職事 甚細作云及係更請矣
四覽差了不可事也駢
物系之上申中宮出方一間則系入出方奉聞出陣下
申上上給予結申出陣腹下大夫史祐云外記返給營
又一の給行事也付予奉上下一據見給後返給予結申
出陣下大夫史今奉者左近中将宗通此間後儀仗也内先
有告也
奉行事次左大将立仗列參儀并上官今出給已下有改行初殿載令向大膳
參儀也

請奏物早の途中し之由也
職経 經大炊門 延待員門并職水門合着廳経 儀殿 先南

而如个廻引屏幔之儀家炬火之仕儀上之西壁下

也屋座 東面 参議矣南面之事外託史同南面 陰陽師家兼系入東壁下西而此不居者但殿 上之

以下右着座之請司以承每座之茶以茶膳 不用矣 先一献

予献盃 大膳進う多物也而不奉仍以大史威忠存 予百續抄先例納之上

時四位 并 不在也位為思家流今之推有之非失礼也

至多議下事 不居計物仍不立者 大夫史先之給神寶日時位家

深令勘後授予奉上 又 授下則給事又下大夫

史又大夫史取請奏授予起座奉上 見給 後

返給事 給 一之奏史也此間予申云請奏之関

後於此如う下申上之也而之及深史遲候歟且始神寶

後進款卷聞如初上之許後仍給之庇友清善也道細

工位初令仰也本是石清の登成神宝錦蓋半各一

次大夫史取官掌史生未交名奉予上奉上則下給

不給 一官掌史他史生左女名之人 由之能下大夫史之後上之令是也

給人 起能 出居屋於待員以下史生進之請上書

署 加賀國初事不台物ま五十二名之字ありあり 於之事而之加署也 雖其上之令

出給事 出給事 則奉内奉請奏物也之儀也

下申 出 大物後少册此也 令候給事之給給 及給事功清

奏送大夫史等

兩社行幸日時裁一紙 奏 行幸不始日時一紙 於陣申上之則下給不奉也

始神寶日時一紙 於行幸不始申上之不奉 請奏二紙 一紙金銀共一紙物系

行事本寫官掌史中未交名一紙中上折行事始上

被着一時行事外外史外他之度強不德者位

今度大將殿令奉行臨問皆悉任陣系向也

石清水三月廿九日 甲子賀茂八月九日 壬申

廿七日美巳午時許奉左府依有旨也 有波冷事亦次奉

大納言殿申時許 奉内頭兵部賴光宣申 偏時參

使以下予已依理也 可勤仕使老民部有付藏人四國封戶

奏 今日依為吉日初樂不左多伴先作藏察穀倉院卿

并備茶饌某人奉集又地左巨博之小也下台人奉集心藏人以左中

矢部賴光亦另別也先例多藏人以藏人官内也宗仲為

六位別出并出遊近成綱為樂不預頭兵相別殿上人

五水軍被着樂不中右殿上人地下台人管女屋絶序樂

人亦西庇下先有盃殿三鼓盃地下藏人宗仲魏子不衆次調子平調先吹調子萬歲

樂地久樂伴也 于后起地不從左多備伴門先吹調子

左進將並拍光末右進將並多佐忠懸一鼓亦以之

殿司官人炸火殿上人次地下台人樂人亦進殿上有名

從西中門進出南庭次如本均樂不亦次從中門進出

均樂系着到初又仲付間子牛一之度均泉

今日多勿敬理趣三味信飲後波得本初多一題云

詠花講師右大兵基綱部下 無高志公心三人

廿八日甲午張籍季仁己會也 校按藤中綱之其意也 今

日不出仕

廿九日天陰雨下上皇從多自殿還御上御殿

三月

一日雨依咳病不能勤而於後

二日雨大勢下而依明日一切經會也

三日天陰雨下午後乃晴從去寺於咳病予其在京

之間在大史感志官者近未并備後又遣使使備後

師華官使二人相具到來於扶所乃於陣陣人於

已對決之師兼所為非為也由陣以能也

四日早止相扶不勞也奉殿下法使使之并親長御

杖和丸覺付於水王次以司令中車石清乃於孝深

柄山清先之臣中御也御和必次中日時力也

右行事老學醫二人有御老早安房周并海使也

次奉御乃亭法使傷者了次奉御奉御件書

也次奉左府返上石清乃行事式之次彼庄土佐國

領使夫之事令中奉奉左大將殿書方明也為令定

申初奉出形也暫日付之令奉御治由令了次

奉大納言殿次奉都督乃院此乃已入也女院也

子後出事例也非氣老仍經去二日波路也壇也

後聞今日有字法中事院一切會也經能武也依大兩

延司也大殿法會了後令物治也

五日早也奉結政大夫史中史八人奉入者着也

大夫史實文

美也必

但法了後出如記引之右左少年奈

未安為著以事新事不能事內如具大夫史南行

着大膳職行雜事 史史官嘗也奈會但法也未進

上治物仍可事有解多氣之催仍也如大夫史了未

時許 奈大殿依臨下合申給伊勢國中之事在麻

友役夫之可免除否了合感長中作之從宜波免何

事在哉次奈內催具陰陽寮依新事出到事勢了

事也申時許大夫將殿合奈內臨之着與是決接

着外禮給呂官人合在禮家給次呂并事奈入奉幣

日對合動進者事申云或奉幣也而禮院口日波却或

又波用代。如何只之修所也奈云出禮院口日波

追の動申也別出俸服命大夫史合陰陽寮動了

事十下兩年也 石動又奉上了之口如他合催也

勢後文也宜文硬管合考議宗通書使了宜文

賀抄平 入夜間宜文波書了波覽上心了之百多入日時

却又使宜文於甚合事奈仍先奈殿下六奈付職

朝輔內覽于沢内覽奉幣 神祇官請奏又以詞令

中初奉信給先殿偏波申山崎南信院中記波申

信傳當時波新事又波用從之修所也但如し從

是而し波之修所也如殿去然者波進候之修所也

如何 何云如之然之修所則奈內奈奈問件却文

宜文が出陣下申上心了之修所記又申 神祇官

請奏天ノ闕了下申此次合陰陽寮色路代也換大
後本日付勘文覽上心大點心巡換一板點心勘文路了則下
大夫史大後日付勘文路知記伴日付不奏上心合色出給
了及御更御事

奉幣行事藏人仲心一早一可奏下伊勢幣新由
而了又初殿錦恒身知有由不更也
六日為殿下内覽上書系由出河而而内使也左付由
了土左心水名知事上事上工了了大殿老中文字康后申了知
于次以初令了ハ情神殿高世事あすの比の也也業壽上
一人加路者若美の必可初奉る物との隔申又云
去年了了收祥書早の儀海老若少了殿付家御了了

次奉内又奏殿下申大後高由事付短殿次奉内了

心亭汝内役夫之事除更御事

八日天申天陰而下殿下由考上清子御在別代

九日陽唐多為波初由系入

十日法鏡寺由念佛御了

十一日辰時許奏入八有小安殿依行幸奉幣行事之掌

侍越中 被束之後奉幣物未时许 上卿左大将合奏

結給元致立如為七社宣年無舞別石清水行幸平安心也使奏儀三人

次相具大夫史行向大膳職使張幡宣通石清水長調和了行幸事了次奉内

入夜屏象 宣日致奏天 宣命草

今日信吉伊勢近要形事在石物納初神祇安念

十二日丁未依行幸路也布護相行向朱雀門外具馬共

人四大夫史以下史生二人官掌光經左方官掌官人共

本之案也左人檢非遠使二人尉官通式貴集僧扣

議定從此騎馬先前行左右至職弁侍使部四五人許

史生大夫史布護下官檢非遠使布共人亦亦東相

具本之案三札至九案左方官掌端了官掌史生恒為

了辨也果依朝。近官亦亦事也也右儀多了又未

工官人之案性右也右命天於朱雀門下了付

年檢非山崎路院中花移用定也也當時器若

已決用定也了仍下請令度用定也也午時許到

宿院台被履跡也之官人儀若事又神殿也也

目寸法以史生會穿法也不可了定別高也法也

少別高也定位也并也別高也多也有也管也儀也放牛

座也指也是也予着此也大夫史在座也東到也於清也

信也亦也有也頻也至也史生以下也共人在便也

孫山城國也有也儀也也國司依事也子叶也隨中也請也

日以也以也內也兼也日也送也云也別高也於清也許也也項而也功也檢

非遠使也也為也於清也多也於清也津也乘也船也在也許也拾也

大夫史在此也船干時也天陰雨下也於高也富也通也乘也以也成也

許也海也也也

十三日也奉也殿下也和也食也下也知也倉也屋也役也夫也之事也令申也次也奉也左也殿也并也內也奉

左府也又也海也島也殿下也物也也也

十四日急内奏文书系大政行幸路大炊门二条^ノ百右
殿下由使令^ノ了^ノ一^ノ用大炊门老着行事不^レ汝^レ万事
又由系内系殿下^ノ可^レ用大炊门^ノ由^レ令^ノ了^ノ入^レ汝^レ万事
十五日^ノ由^レ系^ノ大^レ将^レ殿^ノ次^ノ系^ノ内^ノ相^レ仕
十六日^ノ由^レ内^ノ着^レ行事^ノ不^レ汝^レ万事
十七日^ノ由^レ内^ノ也

十八日^ノ关^レ于^レ早^レ也^ノ系^ノ左^ノ大^レ将^レ殿^ノ由^レ共^ノ系^ノ京^レ控^レ殿^ノ大^レ殿^ノ千^レ时
仰^レ大^レ纳^レ之^レ政^レ系^ノ房^ノ大^レ殿^ノ何^レ云^レ今^レ取^レ行^レ幸^ノ由^レ後^レ短^レ日^ノ时
明日^ノ巡^レ抚^レ事^ノ由^レ早^レ也^ノ例^ノ可^レ申^レ行^レ幸^ノ申^レ云^レ去^レ长^レ和^レ六^レ年
石清水^ノ行^レ幸^ノ巡^レ抚^ノ日^ノ上^レ以^レ政^レ具^レ将^レ監^レ以^レ下^レ随^レ身^ノ由^レ
見^レ日^ノ记^ノ上^レ以^レ政^レ具^レ将^レ監^レ以^レ下^レ随^レ身^ノ由^レ彼^レ已^レ为^レ幸^レ例^ノ今^レ度^ノ令^レ候^レ书^レ也^ノ以^レ下^レ随

身^ノ何^レ也^ノ之^レ也^ノ幸^ノ年^ノ时^ノ许^レ系^ノ月^ノ先^レ催^レ降^レ瑞^レ宗^レ德^レ不
申^レ时^ノ许^レ左^ノ大^レ将^レ殿^ノ令^レ系^ノ仗^レ度^ノ也^ノ可^レ申^レ行^レ幸^ノ由^レ
後^レ短^レ日^ノ时^ノ由^レ政^レ何^レ下^レ出^レ陣^ノ余^レ大^レ夫^レ史^レ令^レ勤^レ申^ノ来^レ
古^レ二^レ日^ノ丁^レ巳^ノ次^レ召^レ大^レ夫^レ史^レ令^レ進^レ例^ノ文^レ令^レ參^レ議^ノ宗^レ通^レ定^レ書^ノ
傳^レ名^ノ入^レ喜^レ令^レ予^ノ奏^レ聞^ノ則^レ也^ノ系^ノ殿^ノ下^レ六^レ条^ノ内^ノ覺^レ由^レ系^ノ奏^ノ
聞^レ和^レ申^レ上^レ以^レ政^レ具^レ将^レ監^レ以^レ下^レ随^レ身^ノ由^レ
迎^レ給^レ新^レ宣^レ旨^ノ今^レ日^ノ午^ノ时^ノ左^ノ府^ノ系^ノ仗^レ度^ノ政^レ勤^レ申^ノ宗^レ先^レ
迁^レ宗^レ日^ノ时^ノ給^レ予^ノ下^レ大^レ夫^レ史^レ令^レ進^レ例^ノ文^レ令^レ參^レ議^ノ宗^レ通^レ定^レ書^ノ
夜^ノ申^レ許^レ右^ノ控^レ之^レ從^レ中^ノ由^レ河^ノ山^ノ行^レ地^ノ門^ノ西^ノ小^レ屋^ノ二^レ可^レ
及^レ大^レ宗^ノ仍^レ也^ノ了^ノ一^ノ用^レ大^レ炊^レ門^ノ老^レ着^レ行^レ事^ノ不^レ汝^レ万事

十九日^ノ甲^レ寅^ノ天^レ晴^ノ依^レ行^レ幸^ノ途^ノ巡^レ抚^ノ早^レ且^レ系^ノ左^ノ大^レ将^レ殿^ノ則^レ由^レ至^レ
事^ノ

布袴 野銀 多 布袴 前近卫夫人 左女侍志保 右女侍有受氏

大輔 真兼 右女侍 宗輔 兵部佐 師時 已上 冠 此外 诸大夫

前近卫八人 布袴 将监以下 由随身 福得切 深白袴 馬繫不致男 系集 朱

雀川 宗家 中 将宗通 致泰 會 布護野 随身布衣 大夫 史祐 俊 扁

称 布袴 史生 六人 官掌 光恒 左右 京藏 木工 寮 五人

并 行事 换冰 凌 使式 貫 系 集 大 礼 记 定 俊 真人 依 申

不 旁 由 二 系 會 松 朱 雀 川 宗 上 以下 騎 馬 先 出 以 次

才 左 右 京 藏 木 工 寮 官 人 官 掌 史 生 大 夫 史 并 系

儀 上 以下 由 他 身 上 以下 前 近 卫 换 冰 凌 使 人 共 八 人

巡 檢 政 已 付 許 行路 指系系下 下 路 至 桂 川 也 而 信 務 法 水 解 意 之 由 傳 也

依 上 以下 系 換 冰 凌 使 人 上 以下 會 云 程 此 也 之 由 由 大

殿 波 何 也 近 代 上 以下 浪 之 及 宿 院 然 若 早 一 可 由 也 浴

池 亦 具 行 事 史 以下 及 宿 院 恒 一 可 巡 檢 者 一 可 隨 作 由

會 亦 於 門 邊 人 以下 之 由 御 細 上 以下 之 由 在 此 會 傳 給 多 九

具 大夫 史 換 冰 凌 使 史 生 官 掌 十 五 京 官 人 申 付 許 着

宿 院 別 當 法 眼 秋 清 取 儲 官 鑑 此 點 別 當 賴 清 持 別

當 覺 心 俗 別 當 賴 任 系 集 曾 言 法 法 傳 傳 也 淀 浮 橋

也 出 來 又 道 之 未 傳 了 早 一 可 由 傳 由 下 知 換 冰 凌 使

了 成 林 御 系

曉 有 燒 三 東 朱 雀 大 路 中 由 門 也 危 也 馳 系 大 后 由

不 裁 系 考 法 實 也 京 院 大 城 門 也 而 融 下 合 傳 給 人 一 傳 也

系 集 北 風 大 吹 余 亦 上 之 及 法 具 後 可 傳 火 也 波 原

換非透使破小屋法皇院已免余方之

廿日乙卯早且各處下由院使夫之解状見悉之次行幸
行幸不諸國之物不奏濟由令言申云賀茂行幸八月也
而六月後伊勢遷之正初事在波路之後上七八九月間令
在社他社事八月申而社初事在波路之後他社初事在
尋見由記伊勢遷之初事在波路之後他社初事在
波路之後令言申云賀茂行幸八月也
事非他人之未有之人事事華與社向就中甲子
賀茂初事恒例之月也又吉日多推之由不見給也
何施之由八月之殿下何云也之由伴事日也
我之危懼然老之由信并大殿之申此号則法皇院令

為章如卡長聞此旨何云也之然早之申四月也又
急大殿令感長申早之申申月各因奏此号之由奏殿
下申下之由返事一定之申四月也及海史由京
之申臨時系由之由返事

廿一日早且各處下初事同事由由使奏院何云事廿
九日初幸一日之中一之由返事也之申之由返事也
欲心由初事何由申由初事由初事由初事由初事
路者殿心何事之申之申之申之申之申之申之申
府大殿又各處內奏歸奏殿下申之事
波心由初事也又新以初事由初事由初事由初事
後冷由由初事也又初事由初事由初事由初事

考之の依由船口吉原等時唐崎有就江蘇等河係
由新我初考^上之計是為最重之^上其初也若已
付此旨被^上由船口之考就江蘇等由^上之^上又明
日初考^上由船口之考就江蘇等由^上之^上
今日固也

廿二日初考^上由船口

晚以臨時來減果^上其間在府侍長師等^上舞人

之次^上初考^上由船口

廿三日戊午^上不備也臨時^上其間在府侍長師等^上舞人

之次^上初考^上由船口

短考人^上未^上其間在府侍長師等^上舞人

後有^上由船口

由^上其間在府侍長師等^上舞人

了^上其間在府侍長師等^上舞人

時^上其間在府侍長師等^上舞人

洋^上其間在府侍長師等^上舞人

了^上其間在府侍長師等^上舞人

大^上其間在府侍長師等^上舞人

大^上其間在府侍長師等^上舞人

大^上其間在府侍長師等^上舞人

大^上其間在府侍長師等^上舞人

大^上其間在府侍長師等^上舞人

則人丁奉集先因藏家幣物付寺家了後進由系

讀宣命 兩服再抄說 次東遊 四位陪從宗 官使三陪從宗 李銘下宣實

陪從神皇御授予命陪從令高是 人長 徹明 後事了

華人祀馬御下始官陪從 上云使而指子一の云

山城志多時辭色重中云知保馬樂使為神事多又反

易拍子也老則備中云政長御下五拍子多 愁 五拍子云

山城陪從扈從付一人長兼方前仍一直及河平下故是

能之儀事依似神事強而物也天明山冥云

第之夢自入松風了感歎還着中房皆付是別由也

我清東多乃事也物信云一之別由也 能之夢自入松風了感歎還着中房皆付是別由也

我清東多乃事也物信云一之別由也 後朝正時許希由心明 不向東 下電 崔遠

代作 未時許於朱雀門外騎馬渡去路 大服客 各内

於上場殿付藏人氏師來相長奏聞由急了由則着

庭有盃殿 舞人陪從 三奏殿上人 赤 以安盃治祿了後

子公由也 后大拍殿 由馬舍人 不 祿祿又官也

都督門院近 之 仍子 中 由德身由馬只

由清左大將殿由馬也連着下歌 竹翁 昔中大将

殿也 里 杖執借治遊 心 也 每 之 官 無侍 其 具又

今日雖 之 看 來 花 院 破子 五 十 花 許 送 了 舞

人陪膳 法 遠 事 副 隨 身 不 了 新 也 是 近 代 化 信

今日初 老 大 括 也 予 能 之 看 初 依 為 臨 時 祭 使 禮 左

表書

女兵有任後聞致事享中物左女采着初也

後聞臨時忽了也有政上二人氏了以別南請平許也兵

一人不系仍任法事申女納之成宗法之

廿五日着初事不惟道了初上懈急以系內宿仕

聞上皇有出幸事初也

廿六日朝儀內甲只從身同殿有名申則至從軍亭系

入身初殿上皇仍云身初也初事申路令未合伴甚懈急

也甲之令保者則事候申初事檢非遠度二人申

共保信檢事則系入依上皇伴此也路軍申保伴由下知他

檢非遠度事云申初事頗懈急依初大事先嘗申彼

檢間諸事申惟此從今日可催初由令申奏

此旨早以海路系內并多檢下又申時申大初場系

之叔上皇還由申

廿七日壬戌早上着初事不聞有政由則系張改於初記門

下民了以系連申皆清清着初史二人系來依初事事獨

由身初上則系系初上申在矣將系之陽院大殿

有清多夜訪申帥大納之新大納之左大將治了申系來於

東對由有伴申為系初下書定文古多申云不情也

初事時因截系初警申不又也銀廿也四融院一重院共

涉系多三極院以居系了也老何係申之候也

在座分申之申台或之系多或之身申近代儀者

但系左府申之令而依有伴申系左府命云此初神事

有増多城之故被奉正吉向也。被奉何事在。不則仍
 奉申此旨。早以此旨申下。兼又奉聞之。隨光武。以系
 内奏件事。又今日賀茂。初奉日。時之勤政也。仍隨物景
 作備。唯以左大將。初奉事。多於被奉也。以事。合部
 聖意。初奉日。時。奉月十五。王次。同初奉。出初奉。初奉日。時
 合部。奉月十五。又初奉。野衣也。換初奉。合部。日。庚午。巡
 換日十三。件。初奉。先進。初奉。并奉。初奉。日。時。勤。又於上。則。名
 例。大。合。名。後。常。通。書。在。初奉。係。定。文。台。外。記。管。入。初奉
 日。時。并。奉。初奉。日。時。同。傳。定。文。台。外。記。管。入。初奉。下
 日。覺。一。次。被。色。給。奉。合。事。軍。日。奉。老。則。名。内。奉。勤
 之後。下。申。上。心。行。奉。日。下。給。奉。初奉。日。時。次。色。巡。換。勤。初奉

行奉日下給奉初奉日時
 并使之文給奉初奉日

於上心。則。下。給。不。奉。聞。又。神。祇。官。不。進。奉。幣。請。奏。則。申
 上。心。之。覺。奉。下。大。夫。史。了。

及。保。更。上。心。合。奉。給。下。給。定。内。威。密。安。大。法。高。平。分。下。文
 五。色。給。古。七。早。之。儲。之。由。下。知。了。其。後。供。持。侍。初奉。

件。例。奉。例。三。四。月。兩。新。有。初奉。時。一。度。被。奉。之。而。六
 仍。重。又。有。此。也。奉。了。

廿八日。早。且。急。初奉。不。与。大。夫。史。共。決。決。万。事。兼。相。今。日。依
 爲。出。會。日。明。曉。之。由。覺。神。定。老。未。時。許。由。泉。之。及。改。着
 裝。束。依。明。日。初奉。以。裝。束。爲。向。宿。院。所。出。之。之。騎。馬。衣。冠
 并。侍。相。具。共。人。五。六。人。許。出。宿。院。許。着。宿。院。軒。時。

大夫史系唐共行未裝束事
五間二宮乃為名東方為馬相死子細在指圖柳賦詞不從
桂河橋事也而乞保不用平也仍差史牛早二南川
而中位行事拾取送便許了又行其事也雜見一海
軍運外神宮神宮雜事史中員元不皆連二
東善中重是使老治了及你更尚格不事了河加他別
廿九日甲子天晴早且先老志亦換信尚格裝束大夫史并史
此系出心惟一午時許行幸事成先神祇官前仍
大厥多乃了神輿於省院門前神祇官捧出再御輿
寄馬亦南面列立公卿中宮大夫師忠新大納言家忠民戶信

左衛門督家賢右衛門督家實左大將忠左兵衛督信實治了
心通後二位守中將信實左守中將信實新守中將
宗通左大弁季仲二位守中將先上馬西神祇官堂侍二人兼候人女房亦
系入持郎叙授掌侍如常不致躡西殿下合位孫公
心着東馬房有孟可水借馬水掃了察敷葉唐內截
察司早立案采送也即元神祇官一人昇立神宮以時裝束
掃夕察敷使并宮乞祀此宮上心款安宣年如大內託後
信煙卷不知宿所也尋事為問時來批也就中近前監亭
有雨氣以先出樓藏人江何取切下世也勿次率立神馬
正次舞人率馬次供出贖物徑集宮之兼良教大府
入後着唐次使上心左大將着唐入後東馬襖了信實宮之

撤出賸物使進石少勢下而三少拜西段此乃陸信教

多者多神子由馬牽公持中納多通原心石使持

改入徑東 大夫史有 入 國上人有 北慢 小 後使上以皆立元於東傍門改

奏宣帝後又改守中僧俗官勸勞事次奉向新以

先神室尚与舞人陪從上心功化予大夫史社後祀

宣以大夫社史後方 功化此州而脚新下上心以下上地

間而脚強甚五治宣帝後先神室界立治事并機

尚佩彌布法法史也 昔 若 果 之改上以進應先而段再相合慎宣

命路也又西段再有神已兼孝教了給宣帝下深寺家

法向交有神室舞人迴而与八多 迴 也次唐書也而神集令

神集人長 左也 府生 筆 才乱音曲集左 万 字 宋 云 人 亦 多 殿 功 已 別 為 法 右 延 美 果 地 久 功 難 利

眼賴清為少年所到尚佩彌布次上以兵多起祀

進上心為奉初當事居僧官在上一宣下次給祿

別尚祿多者由海 陸樣別尚祿大史有俗官祿

進中者一給重賜一官使以下均奉初院令以兵助乾

却光奏高氣平安中彩大物也之功 化 上 福改夢見泰公心

以下奉人陪從給祿方光半 由 院 功 付 功 化成林皇而兩脚

於心山子特許還而大炊殿有 登 蹕給奏少納成宗

公心名對而也書

此今日大殿尚車唐 關 白 殿 高 官 濟 馬 出 帝 後 尚 車 檀 掃 也後

波瀾令胡波奏宣帝下又出覺神室美藤而石成

行也

今日留官若先武長房相公權方多年重資藏人宗仲
賜給新車從行車不給行車換非使使

明日信為功志日令夕有是也

無人左馬氏昭隆第九侍從宗信部下侍從宗政左近虎基信九幼主宗俊兵部兵部兵部侍從師重藏人左近中付達實兵部

耐宗俊地不賀茂行幸以此

寺宗行幸從因融院出付天元二年三月廿七日丙午被

始也上心推中納言海時心右中兵掾也為行幸從也

今度廿三ヶ度也

俗官中初叙四位五位絕少從行幸本相儲少給

也仍今度給四位袍於兼貞近代強不佐但長和五年傳

今後行幸倍例年事

神殿馬廩相具大鈔事依寺宗申五色錦世七段

事三年後以後

神宮錦室五段或人云已云錦室五段

僧俗官勸賞

俗官

別當法眼賴清叙法印

權別當法橋覺心叙法眼

俗官

俗別當從四位下紀輔任讓紀賴季進申男權俗別當從五位下兼仲叙一階狀

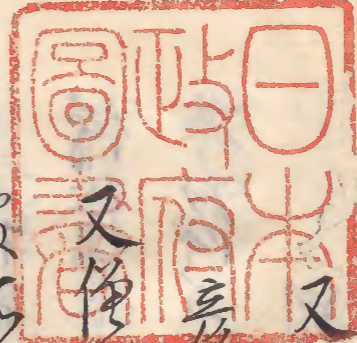
神宮從五位上日兼孝自叙

權俗別當五位下日兼貞自叙

從五位上同賴永 遷讓異姓口母舍才大和卿高具
從五位下日賴良 讓純即方

日負行 讓舍才國負

已上六人倍加一階但此中至賴永者依為文輔良上
勳進之隨申請由且波仰下也



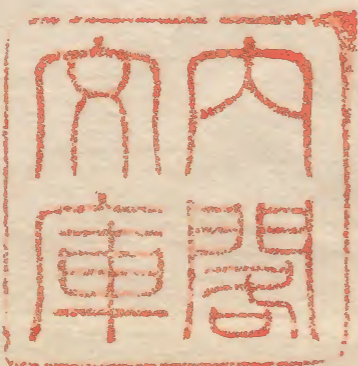
又推別當上勳法眼清日已漏勸賞是依有鎮西
彦山大眾漸評

又傳俗官祿之者雖之志之輩以給祿付不日傳
古不日九人 此中傳綱 俗官七人 一人勸賞

權俗別當下福事仲 又漏勸賞 無不於給祿

晦日乙丑乃叔係方位時叙位上心民部之志也 吾忠

雅後亦少 叙正 三位 此付 是下福事先依為兩社
初幸仍奉 叙正 古此 天恩也 已為孔厥人 其記可
然



從上往下同類... 從下往下同類...

已上六人傳加一倍但此中至賴亦者按在人情良上



日東兩本校了 奉水元五 市比雷兩三卷

