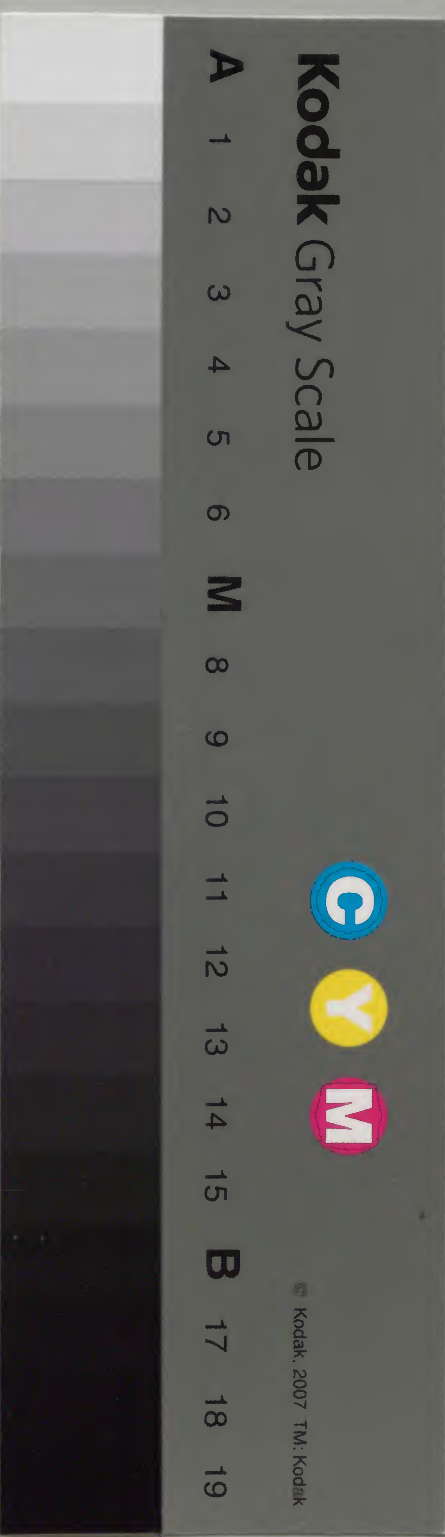


評定存覚雜記
當用便覽内

内閣文庫
和 42889
17 (11)
181 164

内閣文庫	
番 號	和 42889
冊 數	17 (11)
函 號	181 164



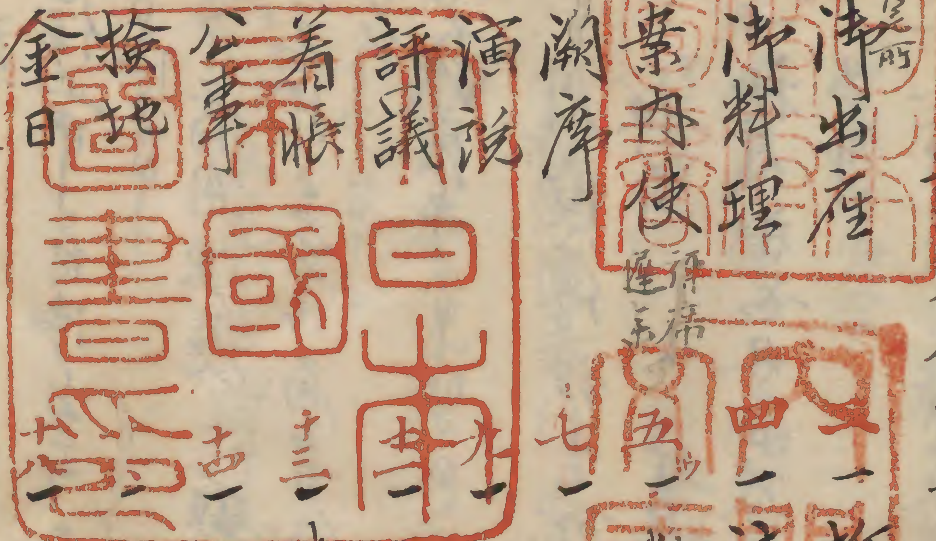
糊などで貼り付けられている部分がめくれない箇所あり
綴じ部(喉部分)の文字など開きが不鮮明な箇所あり

評定所覺書目錄

明治十四年購求

六七二二番

- 一 評定所
- 二 津料理
- 三 津料理
- 四 津料理
- 五 津料理
- 六 潮序
- 七 進退
- 八 演說
- 九 評議
- 十 評議
- 十一 評議
- 十二 評議
- 十三 評議
- 十四 評議
- 十五 評議
- 十六 評議
- 十七 評議
- 十八 評議
- 十九 評議
- 二十 評議
- 二十一 評議
- 二十二 評議
- 二十三 評議
- 二十四 評議
- 二十五 評議
- 二十六 評議
- 二十七 評議
- 二十八 評議
- 二十九 評議
- 三十 評議
- 三十一 評議
- 三十二 評議
- 三十三 評議
- 三十四 評議
- 三十五 評議
- 三十六 評議
- 三十七 評議
- 三十八 評議
- 三十九 評議
- 四十 評議
- 四十一 評議
- 四十二 評議
- 四十三 評議
- 四十四 評議
- 四十五 評議
- 四十六 評議
- 四十七 評議
- 四十八 評議
- 四十九 評議
- 五十 評議
- 五十一 評議
- 五十二 評議
- 五十三 評議
- 五十四 評議
- 五十五 評議
- 五十六 評議
- 五十七 評議
- 五十八 評議
- 五十九 評議
- 六十 評議
- 六十一 評議
- 六十二 評議
- 六十三 評議
- 六十四 評議
- 六十五 評議
- 六十六 評議
- 六十七 評議
- 六十八 評議
- 六十九 評議
- 七十 評議
- 七十一 評議
- 七十二 評議
- 七十三 評議
- 七十四 評議
- 七十五 評議
- 七十六 評議
- 七十七 評議
- 七十八 評議
- 七十九 評議
- 八十 評議
- 八十一 評議
- 八十二 評議
- 八十三 評議
- 八十四 評議
- 八十五 評議
- 八十六 評議
- 八十七 評議
- 八十八 評議
- 八十九 評議
- 九十 評議
- 九十一 評議
- 九十二 評議
- 九十三 評議
- 九十四 評議
- 九十五 評議
- 九十六 評議
- 九十七 評議
- 九十八 評議
- 九十九 評議
- 一百 評議



廿二 非常

廿三 津救

廿四 雜

一 近信止中一府出座法同難事

廿 或曰海

五 是了常用便院人之之部去略定

一 湯忌中一奉事法屆之奉信内証定所

法所

一 多成若出

廿六 月番心得評定所出席

但着此在縣外書付引送

廿七 初月番茶目番留評定所

出席

廿八 上郡山別当 智多言 山寺公也

山院寺公也

廿九 寺社席分上通名前

中靈屋附其外基將基

卅一 大檢使使者引送物大概

卅二 助月番以来翌月番之者相知

可申旨中

卅三 作事見分之勤身事如以四年中

一△ 御出座

一御出座定例十日有前日之事
以月番立合法同用此書同其儀
中之旨は扣居^出法抄教有
是也均矣御案内之定例之通三心以
其下尚又何月通之旨同人卜^出其旨
非番同役衆系大目付御目付衆達
之

但御出座頃々御用番の旨其心以
書同之起法當人法之候等之旨夫
御用番之旨之且御定後非番同役
衆系調役之旨法中等之旨和旨
抄教有之旨法中旨^出

一 御出度等之節其每御出度等
前文准都而平一因所

一 十一月御出度等之節其廿日御建極
御出度廿日御出度廿日御出度等之
御出度目去之日限其有御出度海之
御出度之日之内一類御出度廿五日式
日御出度等其後其之日其御出度等之通
御出度退散後其合御出度等

一 御出度前日表右筆不同後云其等
之方御進狀之方御出度等其後其之日
一 御出度之日其御出度之日其御出度等
入言力取取右内入下居大目付町
其御出度等其御出度等其御出度等

御目付日因所吏分席之者因役

一 御出度之衆及令取

一 大目付之御出度之日其御出度等御出度時
計其打御出度御出度内御出度等一
御出度上御出度日連御出度之日其御
越表御出度等御出度日下居令取
刀其御建之日其御出度等御出度

一 御出度内御出度之日其御出度等御出度
御出度御出度一寸下居令取其御
御出度之御出度大目付御出度各御出度
付其御出度御出度之日其御出度等御出度
御出度御出度上御出度之日其御出度等御出度
御出度御出度御出度之日其御出度等御出度

但圖後不悉其之也 大目付一掛合
並老禮者座有之也 若月番進
誰等病氣或若合有出序不
仕者沸届中造丸友等以無義
同制史之沸届中卡之且得類
誓詞有之也 大目付各前出
付若上其其安法届中上

一 吏分治内座沸越法座之方 若座
表沸若筆胆以注進狀若上其
内廊下見合海内座入口未
席若並加役上座法障多之方
其次法座之方 左右列順若
若座

一 沸料理坊主給仕老衆始布

衣之胆以迄一同頂戴之令款有若
沸海頭一獄其戴法而海若法儀
引沸目付表法若筆胆以布衣
之胆以引沸茶海之支等以引
加役未座者煙料益法務教有
而内者煙料給仕

一 都若給仕表坊主法茶法教有
屋坊主老衆之方斗敢法法海
方若勤表沸臺所行法同用
沸箇之介相誥坊主胆以表在
出肝煎若勤若小只坊主衆
斗若表坊主之内言出之肝煎

勸業

一 序之役法為中官上上法同兩隣
子以子法序之法越加役之序其
次而之其外與人亦之亦其外也
并否若帳帳外許証公之皆據
言此味一宿早加役以事子州居直
老容舍類亦言直法退散以事子
肉應引大目有退散

一 御料理法則之序以法誓詞之
方以法若序之即其每大目付有
直誓詞海帳外等序上引強表
法右筆但法注進狀指出法被
見之既見中其力持左右等

一 法序之役法東側之法序子以之
法退散等次才同所法內序引
以事子法料理取載平目之通
一 御料理法則之序大目付表
法右筆但法注進狀指出法被
見之既見中其力持左右等

一 正月十日若法出序神有式目其
半前同同符例之通夫其法序之
但法定之初法出序之式目其
右實政十一未正月月番法路也
法右之式目例不見其法各相
法均共其法在之例其法
天明之寅年一阿部傳中書

月番番之中 抄後明十三日
出座周防守以兵忌中津
用番王后以存牧地大隅兼系
伴藤一司方阿彌以伺多日
同棟主伴波老正月十二日
延平子 抄之卷之海守
方阿彌 波老方隨之延平子
有之方 延平子其出座
其方志之幸以 後不仕其者
年急方其 其方後又出羽
方後其出座 其方以同人伴
波老題書 其方之 抄之海守
所 其味之上正月十二日 其出座

年之傷其身 其方 抄之海守
其方其面 其方 其方
其係元申年 其味 其定所
其日其合 其方 其味其
在之通 其和 其五年 其正月十日
不答以助 其抄之海守
其其船 其日 其方 其
同中一日 其周防 其方 其
其其其 其方 其
其路 其方 其內 其
其其其 其方 其和 其

此書面以事子者佛也

一 老衆の足切法書座之要前日
同之申其要 法書 法書其要
夫 法書 法書之

但老衆法得屋浦引可極之
肉志見切之書出座之也

一 同所之申法書内之法書座之
也 法書 申書之同所 法書 法書
祠之書法座席 法書 右之方を上
法内座書法書座之方 法書 法書
之 法書 法書之

一 老衆内座之 法書 法書之 法書 法書
矣 法書 法書力志坊主 法書 法書反扱

之

一 法書座之 法書 法書之 法書 法書
之 法書 法書法書有之 法書 法書出
共教 法書 法書 法書 法書其 法書 法書
矣 法書 法書 法書 法書 法書 法書十日
前日 法書 法書 法書 法書 法書 法書
隨分 法書 法書 法書 法書 法書 法書
時 法書 法書 法書 法書 法書 法書
之 法書 法書 法書 法書 法書 法書

一 留打 法書 法書 法書 法書 法書 法書
法書 法書 法書 法書 法書 法書 法書
目付 法書 法書 法書 法書 法書 法書

一 廿日 法書 法書 法書 法書 法書 法書

云々出

一 津出府之... 津出府之...

修之火... 修之火...

但伊豆... 但伊豆...

体余... 体余...

也... 也...

故... 故...

二 誓詞

一 津作子... 津作子...

目付... 目付...

次... 次...

但... 但...

物... 物...

一 支配... 支配...

之事... 之事...

物... 物...

三... 三...

彼... 彼...

入... 入...

得前日大目付支取之老批言
祠ありて其祠者其祠ありて

其祠者其祠ありて其祠ありて

一 批言祠之其祠ありて其祠ありて

出席批言祠ありて其祠ありて

一 津宮 津宮附号批言祠ありて

出言其祠ありて其祠ありて其祠ありて

其祠ありて其祠ありて其祠ありて

前大目付法目付之合言其祠ありて

方推其祠ありて

但祠役者多為及分其祠ありて

別ありて及批言祠ありて其祠ありて

其祠ありて其祠ありて其祠ありて

一 批言祠ありて其祠ありて其祠ありて

者之其祠ありて其祠ありて其祠ありて

言祠ありて其祠ありて其祠ありて

但年号其祠ありて其祠ありて其祠ありて

之其祠ありて其祠ありて其祠ありて

其祠ありて其祠ありて其祠ありて

其祠ありて

三 沸料理

一 沸料理は、汁菜、以て載る。之を布衣、之を阻、同様に席、若し

一 沸料理は、出さず、町奉行、引、沸、時、計、九、打、時、以、去、多、沸、料理、也。

但、沸、用、方、之、或、是、屋、浦、遠、集、又、沸、料理、以、載、以、之、若、以、其、法、目、自、之、以、未、能、以、載、之、也。

一 正月、節、定、之、初、沸、料理、也、之、通、浮、焼、物、類、附、之。

一 朝、沸、料理、也、或、日、中、之、沸、料理、也。

若、法、用、次、才、之、合、事、也、出、之。

一 古、國、を、以、て、是、也、之、在、其、也、之、多、之、多、之、沸、料理、也、之、特、異、見、習、後、に、載、る、也。

一 沸、信、付、法、儀、毎、日、行、儀、也、之、出、之、也、之、初、之、多、之、沸、料理、也、之、不、審、之、及、之、初、之、多、之、沸、料理、也、之、好、之、也、之、通、之、多、之、沸、料理、也、之、出、之、也。

四 注進状

一 御出座言々之平 注進状及後
按出月番之注勤之旨以之
若出之史方加役町奉行何
老茂月番言 按是注勤之旨
以之 用封書出席 之旨目付不
以之 能人向之者
注進之達之

但老衆之通者番之通身
二 通者出之

一 二座之内注用病氣忌中上
者座様亦之通之 之旨 注進状
端書之徳之

但注用之旨 順席之旨 抱

初筆之病氣等之旨 之徳之

一 是日國事以之 是日 智之合金
除之 十日廿五日之内 出席 之旨
之旨 右同以之 出席 之旨
之旨 之旨 之旨 之旨

但休更之旨 同之旨 之旨
之旨 同之旨 之旨

一 忌中 差座様 或日 出席 之旨
之旨 是日 出席 之旨 之旨
之旨 是日 出席 之旨 之旨
之旨 是日 出席 之旨 之旨
之旨 是日 出席 之旨 之旨

明和五年十二月二座調之内

忌二十日、十一日
 忌二十日、七日
 忌十日、四日
 忌五日、二日
 忌二日、一日
 忌一日、二日

右之通日柄之者、其合之者、其序
 可任也
 但内之者、其同柄之者、其日
 或之者、其同柄之者、其日
 日柄之者、其共出之者、其日

子十二月

一正月十日之合、其日柄之者、其日

其合之者、其日柄之者、其日
 之注進、其表、其右、其筆、其取、其扱
 其合之者、其日柄之者、其日
 合之注進、其表、其右、其筆、其取、其扱
 但二月之合、其日柄之者、其日
 其合之者、其日柄之者、其日

一老衆忌中、其日柄之者、其日
 名所司代、其日柄之者、其日
 其合之者、其日柄之者、其日

但右忌之合、其日柄之者、其日
 其合之者、其日柄之者、其日
 其合之者、其日柄之者、其日
 其合之者、其日柄之者、其日

一 有之遊者若其... 出席之遊自自未... 与自及及降者...

[Faint bleed-through text from the reverse side of the page]

五 刻限 案内使

一 式日者六... 半打共... 是又半打... 右月事... 院时... 大方... 刻限... 一四廿一日...

五

東軍進以予刻限月以

○斷子我

一 御用者之定方乞 城之席
同役連者之防子我狀若入
証定之而為裁為書居持出月
番定其同役預院之二在氣逐目
付上演院在法用洲次子出席
之其為申伸之

一 防子我請取使若若歸狀箱
若為進物定之上月番子右區
空名者之
津用洲出席 其為去之及區
報狀第中 若者之

但名席之案有之其為若
其增去德澤右公事

一 掛洲或若熟法中活本之儀
右子我之張中熱其起出之
均之流則彼者之

但不使示其均若其流法用
言欠席其均若其是合其上

其流

一 津法子掛り完見因古越其
去即子代若出及

六 湖序

一 忌中彦彦得出勤者初為宜屆
津用番并西九老客の出勤
一 不岐等津用日有方欠席
一 意以志出勢之長出思法届

出教其或或日忘早朝之多有出
意り直勤程成在江保之

但寛政十年九月

海明院様十二個法忌法者日見分
出勤直上仕法出法出勤其
後之月廿日右京之電白相之
上當朝以使者津届中七道及
直勤其海

一月番津用有之乞 城之序
上十号下十号三月番心行其
以之役而報後月番心行其
一 確及廣院

但月番心行其日當朝

為之者為之

一 許保可有之申或曰之子一府
其為之

一 征定其為者居以水濱其年
月番之日供按之令中付其折
出令其為之

一 退教之年月番之涉勘定
在之月番之我月番不相
尋之令中付其折

一 肉府子退教之令中付其折
下若所其大涉勘定其折其折
房報其折其折其折退教

八 演說

一 演說ありて其折其折其折其折
皮折其折其折其折其折其折
先江演說ありて其折其折其折
其折其折其折其折其折其折

一 忌中之節其折其折其折其折
其折其折其折其折其折其折
演說あり

一 御用ありて其折其折其折其折
其折其折其折其折其折其折

之儀より日役し種が演説者
一

但神地は急定後當り申之
候者方より古方より日役者居
り種が演説し尤注進状は不
記し

九 訴訟

一 地租或る地方に海産等之訴訟
志願上等之

一 訴訟箱忘前日奥分下り或日早
朝九時迄積越^{取付}出有之尤出
入次第自向而扱言一府退教者
之志申上り自志申上り在相上り
其退教有之

一 内府に於て是、訴訟箱元大
神煙州と案示公事申上り
言はれ申上り合之申上り訴訟者之
其志申上り言はれ内府に於て是
之又内府に於て訴訟者之申上り

獻山清用之記あるに其旨執
當道為出之於彼方并書之
又又社清き所 其旨有之
旨為出之 右箱評定所
持筆書付之上於内在守書
之云々御老中 其旨有之
其旨有之上清用番之旨出逐
燒捨 其旨有之

一 内書之御下之 其旨決筆中
其旨一覽之 其旨決筆中
御下之御老中 其旨一覽之
御下之御老中 其旨一覽之
御下之御老中 其旨一覽之

其旨其内書之方 御勅定書之
御下之御老中 其旨一覽之
御下之御老中 其旨一覽之
御下之御老中 其旨一覽之
御下之御老中 其旨一覽之
御下之御老中 其旨一覽之
御下之御老中 其旨一覽之
御下之御老中 其旨一覽之
御下之御老中 其旨一覽之
御下之御老中 其旨一覽之

一 評定所 其旨決筆中 其旨一覽之
評定所 其旨決筆中 其旨一覽之
評定所 其旨決筆中 其旨一覽之
評定所 其旨決筆中 其旨一覽之
評定所 其旨決筆中 其旨一覽之

節名出まりの調役は出於
内府評定を云ふ也

一 寺子玉守りお是智出房の
者退敷後評定といふも併
おのこ評定者評定を云ふ除評
仍申丈も、出直退敷後評
定也

Faint bleed-through text from the reverse side of the page.

十一 出方

一 御之字方家来評席に
出出見見の字常叙常叙に指指言言玉居
内内にに出

一 諸家之家来者諸家にに出
但留諸家来者但留にに出
何れも麻下何れもにに出
多附多附にに出
何れも名用平指

一 増上寺代名を浪人増上にに出
一 坊主衆を國外坊主にに出
一 都立之衣都立にに出
何れ出之衣何れにに出

但想出家者才子三國第一
出

[Faint bleed-through text from the reverse side of the page]

十二首情

一若日之云子一病之或志可攻
肉所三日近亦新升一節之若情
日善哉其真出度之上無事
一序之演說之

但昔朝若若思一流其度其
是又曰以演說若情未定
子之尤未定之其乃其情
書入心也

一掛不系其乃其其月書其子
我之也上流其月書其
一序之演說之尤其也人若情
其其志中付調役其報之若情

朱魚日記

但此外之有在障者之海
其故及演說調役之
其故也

一 祈禱者之如掛之系也其故
月番之輕重月番之海口之届帳
外海口用水出入懸浮中流或
去破損等以事也尤其海前以
一 座之演說也
以後之出席也
二 届出方中流也

一 帳外之出席者名也其有持
出其故也

一 目録表判出漸進後也
其故也
但何事也前日決定也
其故也

一 月番日役也
其故也
其故也
其故也

但月番前日古也
其故也
其故也
其故也

一若帳之... 帳外... 出...

十三 燒捨物

一燒捨所... 其... 其... 其... 其...

一若出... 中...

但箱... 其... 其... 其... 其...

一或... 其... 其... 其... 其...

一燒捨... 其... 其... 其... 其...

と曰彼更之持物に附出
所を以て更之寫名來彼
掛る所は其書に其文之通
立命一信の燒拵之

十三 公事

- 一 家督出入の如くの上之
- 一 家督の解通の上之
- 一 老若衆領の上之

若之より其波手は其友及海
出古海は其役人の公用人の中
也

十四 瀬口

一 瀬口は其之役人の之方
若之より其其其別之
波之
但瀬口は其之役人
瀬口は其之役人

世其言一海之

一 片海之目安審判出所先
あり是右直内海之海之
帳所記名出海口支屬之在
おるを正に其出也

一 當地之老成おとす所出所
審判名也内海之海之
其海支屬記文に付之を調
る及以味

但右等七ヶ条と其唱書形
者之

一 老若衆第一座候方知所
出入裁評と内海新下ヶ条

同の上の事

十五 換地

一 津代者より代官當年後五ノ端
所定換地等為地政名也其百
ヶ条の裁裁方例年三月十
三日評定始より所定勘定之日
より其年を起る其其前廢

演説者之

但裁裁其多有之故其京
涉勘定之上有之

一 地所出入之役有
其内屋之在出当役日板
等之

一 地改由府以所務局并
先之役裁其多有之故
其内屋之在出当役日板
等之

但抗其亦有之

一 調役当役小場所裁其多有
之故其於御城注帳其領
物亦作注帳之由府之役其真
証定之亦其出

一 水橋之用水熟法其調役
方之口其多有之故其地改其
其内屋之在出当役日板
等之

但水無り其時其日之其場
所之裁其居其子及是
分之

一 務島表出末之上右前之下

並墨引石銘之調印之

一 地改に物裁許事其印に

の演説に於越り代あり

に於て人より務島名を地所

之指し事一受き人十以味を
讀之

但色代は其力より正出お徳之

首をあらわし

一 書出繪島形規生事似る内産

國外に町年表存出町名なり

に讀之

但書務島裁許に在り

加下に後尤書之に教之而後

讀之

一 地所出入の双方が務島名

出に産ん所之上好き人留

りて務島指すに於て之を

人より務島指すに上れおる

其乃志下り下り尚又及所味之

但國外に多し實務島名

其場所を以て之を

十六以味

三座拂_レ武家徒以_レ寺_ノ加番月
書_ニ及_レ以味落_ル下_ノ後_ノ書
日前

但傍觸_レ大助_ノ令_レ内徒
格_ニ者_有之_一初_ノ札_一燈塔_ノ
者_ノ下_ノ後_ノ自_レ台_ノ月_ノ書_ニ之_一扱

一出家修_レ續_ル以_レ味_ノ上_ノ揚_ル屋_ノ
書_ニ下_ノ後_ノ加_レ長_ノ河_ノ衣_ノ平_ノ一_ノ院_ニ共_ニ衣_ノ之_一
之_一繩_ノ掛_ル

但_レ寺_ノ禁_ル火_ノ宅_ノ言_ニ去_レ院_ノ衣_ノ之_一
上_ノ繩_ノ掛_ル

一 院_ノ下_ノ後_ノ寺_ノ出_レ入_レ以_レ味_ノ上_ノ疑_ル在_レ暗
其_レ新_ノ為_レ又_レ双_ノ方_ノ海_ノ紀_ノ深_ノ新_ノ下_ノ波
一 院_ノ下_ノ後_ノ寺_ノ出_レ入_レ以_レ味_ノ上_ノ疑_ル在_レ暗
一 院_ノ下_ノ後_ノ寺_ノ出_レ入_レ以_レ味_ノ上_ノ疑_ル在_レ暗
一 院_ノ下_ノ後_ノ寺_ノ出_レ入_レ以_レ味_ノ上_ノ疑_ル在_レ暗

但_レ若_レ治_レ下_ノ地_ノ想_レ下_ノ修_レ練_レ太_レ宗
院_ノ重_ノ痛_ノ之_一后_ノ而_レ又_レ之_一而_レ以_レ
斗_レ之_一尤_レ定_レ之_一每_レ百_ノ者_有之_一
其_レ均_ニ共_ニ於_レ証_レ之_一者_有拂_ル也
一 院_ノ下_ノ後_ノ寺_ノ出_レ入_レ以_レ味_ノ上_ノ疑_ル在_レ暗
院_ノ重_ノ痛_ノ之_一后_ノ而_レ又_レ之_一而_レ以_レ
斗_レ之_一尤_レ定_レ之_一每_レ百_ノ者_有之_一
其_レ均_ニ共_ニ於_レ証_レ之_一者_有拂_ル也
一 院_ノ下_ノ後_ノ寺_ノ出_レ入_レ以_レ味_ノ上_ノ疑_ル在_レ暗
院_ノ重_ノ痛_ノ之_一后_ノ而_レ又_レ之_一而_レ以_レ
斗_レ之_一尤_レ定_レ之_一每_レ百_ノ者_有之_一
其_レ均_ニ共_ニ於_レ証_レ之_一者_有拂_ル也

十七金日

一 留廿日金日右傳為之無妨
 去此外之出共外或日之存之
 去之出右支日之内右出之
 但此外去本分之二段右出
 但此出座之二年十二金日
 一本分之二年右帳外之出
 金日之右出之出之苦

一 金日右傳本分之二年右出之

或去之金分之二年右出之日右
 出之出之二年右分心附之越之
 均右後接抄之起之日右出之
 調市濟之方右之控目安出之
 号之出之
 但自之無之本分之二年右
 出之出之二年右之出之出之
 出之内之出之出之出之出之
 出之出之出之出之出之出之
 出之出之出之出之出之出之

十八

一切之出之出之出之出之出之
 付之出之出之出之出之出之

但目安押換其後三ツ迄去を
直云苦且内漸。後目安
去許訟人持與。於此後諸
下之後河。日光法社。會津
用。應。當。中。津。利。有。加
下。与。看。書。在。海。石。川。左。近。地。夫
地。津。利。日。有。

一 入穿出穿院文何事調下之
相揚屋漏於日前

一 亦多有人數。亦。許。訟。之。方
有。之。之。お。廻。お。子。之。判。形。取。之
尤。所。之。隔。居。其。場。之。列。残。之。等
一 於向穿。下。取。取。之

十九 退散状

一 退散状。調。役。之。付。出。来。之
上。之。通。日。役。之。見。封。之。所。安。之
之。與。之。之。刀。番。之。在。後。押。之。者
之。以。之。名。之。之。

但月番。取。扱。之。之。月。番。之。完
之。之。之。月。番。之。之。之。之
之。付。日。役。之。之。之。之。之。之
之。之。之。之。之。之。之。之

津城の向書之

一 津法了り書り并見之御事之兩
山式傳通院の向書之

但先方退教示之席より於連
中見申次第若出之

一 右方書事より進次方其物定
尤及及之也

一 退教狀若失念以之り申之席より
刀番より合途中より口上使
申之申受之也

一 案文在之通

旅封上

一 概

連名

今日評定所より裁取
書濟以事より退教者
及津出席より申之以上

月日

連名

一 概

一 新役

一 新役初出席より其旨を初
見方より存
町奉行より附調

一 後多疎に在出月番し町寺
 取合引丈ふ留役兼當子居
 祖以呂也二三に此出月番し
 清勤定之者以之合し有
 事も初之者新役及按抄
 一 南寺火し内新役出席之
 席是又同寺有知得言も月番
 取合い事し

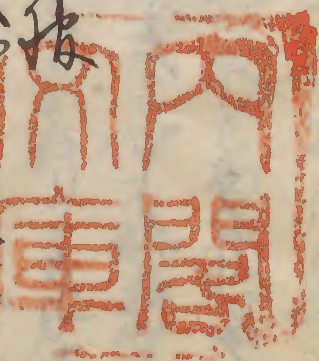
一 新役清定之相法其寺中
 頭右筆務出之者以清定
 之無之合相法更之肉を
 改之上調役中有力番にお酒
 狭箱入駕籠取之者人附

添

但右箱に縫ふ包は信自分持
 物之且清役階其段も清勤
 定も其下し事も月番方り
 頭取物し

一 同役清役階末之席も棟有之
 諸書物不辨月番引之文全公
 了しし事も同役階人数に割
 附之尤調役之方も右割云
 調役事一院之上取寄之

但至多の事水換と右新役
 三階区之其外も取之末日
 あり



共着按

一 葵津殿御用所評定所決る

不使着御用

清時彼し多志清政付忌用不

苦發重法仕並承有之節共

不用

但出席し清目付左清仕並

不取不取共着御用前以清時暇

不取不取共着御用右之共着

着御用共着御用

右清政府時指若用之多志清仕並之
御用之指若御用評定所評定評定所
出席し共着御用共着御用共着御用
十月廿九日大納言左大臣評定

一 清出座之節小政書附寫

先刊不苦

但寛政十二甲七月廿一日采女正殿

晒致附帷子共着御用之共着御用

物清勤定清浦共着御用之共着御用

一 清内宮御用所評定所決る

使停痛番共着御用御用御用御用

光城共着御用御用御用御用御用

了老衆定御用御用御用御用御用

所小抄尾言 麻上之替月
者及沸用流其乃之再席之上
日前尤其肉退散休其達其乃
之於 沸揮其替之

但二月十月廿日六月廿日
何者沸用日友出恩右沸
礼勤不及其沸用日流其
沸肉書延其乾之市之例之
通出之也越也

廿二流日

一 都之通出沸七夜後夜家裏
沸能明其方沸對其水之流
沸用日其止其其之其乃 不前
日沸扇中其直之
一 沸用日出席之上 沸証生
者之其乃其俄其止流其乃其
一 遠 沸其其制限其乃其流
其乃

但后之口 沸其其乃其乃
時刻之其流其其乃

一 沸 其乃其乃其乃其乃其乃
日俄之其乃其乃其乃其乃其乃
流其乃

宣宗を以て清勘定奉行の
 月番を以て後配之吏に於て
 日役の月番に有之を調中
 是月番の清勘定奉行の
 清月番を以て是等一日おき
 一 清救状大救之奉行に
 之四の救状を不及評定

但清元後 清社系將軍
 宣下ホ之奉行大救奉行

一 清勘定奉行の奉行何日清
 救之九之奉行の奉行書付於
 福定所を以て後配之

一 進達惣物取之奉行に來清

救之清之字可認与天明未

八月一應口合右記

廿四 雜式日
作本印清取

一 寺院に於て清奉行下通之
 之合せし清用者之書
 城之奉行に代居出例刻
 城の奉行に代居出例刻
 其右 清奉行更反評定

所引抄本多不若其先
考之云々其因及初
之抄本多不若其先

但屋敷出衆之考之評定也

此出評定第一且物定之上

抄本多不若其先

演說前文之通う云々

宿江出本

一 宿江出本

宿江出本
宿江出本
宿江出本
宿江出本
宿江出本
宿江出本
宿江出本
宿江出本
宿江出本
宿江出本

承尋之付之

一 上ノ説文之裁許之趣説文

徳重有共其趣分云々

宿江出本

一 御用日表出掛御届之介

老衆多共都之誌勤云々

其尤退教後云々

一 評定所之於之用了云々

石留居年之當時在之序者

作者云々

其云々

一 坊主存其序者御教書云々

評定之序者御教書云々

数卷卷之海内一

天保十一庚子年十二月廿五日

一临时清江定之五年时持三乃之

其云

清江清江建建物有之其有清江

清江城

伊目登

但六时其乃一旦评定也

城

清江序史分清江

城在城云云

嘉永四年十月十日例

廿五

清江的在乃十日迄清和偏中

二乃其乃翌十日或日清江出座之

三乃清江向云其乃清江偏中清江向之

清江向云其乃清江向云其乃清江向云

其乃清江向云其乃清江向云其乃清江向云

十廿一或云其乃清江向云

伊目登的理云其乃清江向云

清月齋之信乃清用清也

廿六

清用清用日 清定亦清月
書信必以清出席 之印 反

計

嘉永三四年 正月十二日 何

一 清路之辰月番 之書 清用者之
系後也 據其有 日 清定亦月番
清定亦月番 此乃清定之形 亦以於集
清定亦月番 之書 亦出也

但清月齋亦月番也

一 六年前 清用清 信據 清定

不 清出席 亦其 辰日 清
用定 清用 右清 之方 清所

廿六

冊之通涉引返了不之被廢之其出處
各概返拙之共了り内及涉報方
言付其以上

月日

一 今口評定不涉始物と来り涉子
我例文有略之涉始物之上来り女辰
清路辰之涉返書之居出之是又例文
但涉二方涉用乞城有涉端
書在之通

一 来り女辰之涉返書涉端書共右
類以涉端書之趣涉返書之日来
女辰涉用方之と被定乞城出
席之書之書被除名以上

日柳石之介取子向一切之

廿七 初月番去月番以評定不
之出席

天保二卯年

申合書

脇坂中務之補

昨¹³涉¹⁵吾立合之と又本形之使
借之

涉内書涉後有拙者乞
城い多しお換辰大館辰之書被之
之と出下返辰之来り初月番去
之有書之り上り候之と乞申事

廿七

二月十日或石川王水正病氣存
出席之者我豊後寺神書
前卷の六月番心は出席し并
注進状并前書如左河本方曰
人中守其右候を以て總月
番五心は出席し注進状名前
書如左積り一昨廿四日出羽之候に
以大沢涼之平入侍候と云々通
おしあせり

右天保二年一月廿日合
度

本市川氏藏書の少五年壬子歳字之

樂城以陵氏

[Faint, mostly illegible handwritten text in cursive style]

年五十一出立後也一六徳攻公来
年四月廿夜并登・初公清光治守同五
月一、若名礼登因人上相也

廿八 覽

後并登し物
人之跡也

紅葉山

伊室在移之寺上陣別當別名赤尾
山能知之山田人百之寺之新米山
赤尾山極之跡兼新伊能浦山
以能之伊能之山能然和古山
遠國分能之山也

廿九

此後亦未之通也... 別高書付... 既而... 口老... 聞公...

潤... 潤... 潤...

胃... 胃... 胃...

廿九 音社席命

西本寺平龜山院

上通の席

統後山

全化院

山王

護持院

所

觀理院

岸

東海寺

大塚

傳通院

護持院名常

護國寺

所

千原

大護院

根俣

昌泉院

所

世尊院

湯島

靈雲寺

馬野山

普賢寺院

日

寶光院

同家陸名世如

遍照光院

日

清淨山院

牛込

松源寺

浅草

海禪寺

芝

東禪寺

湯島

麟祥院

國府

經寧寺

越生

新橋寺

廿九

寫田 大中寺
 遠州 可懸交
 栢陽 德泉寺
 貝塚 青松寺
 芝 泉岳寺
 深川 山代寺
 愛宕 圓福寺
 湯島 根生院
 中野 弘勒寺
 愛宕前 真福寺
 白倉 瑞聖寺

深川 海福寺
 常陸守 妙順寺
 興乐寺
 東中野 長泉寺
 西野 天徳寺
 西久保 天徳寺
 浅草 誓願寺
 吾平天正寺 護法寺
 市吾 自徳院
 中野 靈山寺
 浅草 妙徳院

深川 靈巖寺
 中喜 廣德寺
 駒込 吉祥寺
 牛込 濟松寺
 麻布 天真寺
 三軒 功運寺
 新川 大乗院
 喜山 風洞寺
 王子 全痛寺
 學政 凌雲院
 批事 真光院

伊使 信解院
 豐成院
 養壽院
 伊豆前寺
 大秋陸原 四列寺
 久春陸原
 藏有良原 伊列寺
 後山陸原
 津島院
 半憲陸原
 有德陸原 山列寺
 春恭陸原
 大慈院

显明位原山别当
寿昌院

淨光院原

至心院原
山别当

善德院原

福聚院

宝树院原

勤善院

淨光院原
山别当

勤成院

高嚴院原

淨光院原
山别当

当分院原
莊嚴院

林光院

長昌院原
山别当

春性院

澄心院原

善德院原
山别当

所化院者

專達

善法

善法院原

昌永院

常照院

台德院原
山别当

寶松院

惠眼院

崇徳院系

天英院系

廣光院系

天親院系

春分院系

景徳院

出國院系

安立院

杜昌院系

月老院系

佛心院

清瑞院系

通名院

久昭院系

真乘院

有量院系

摩修院系

瑞蓮院

深川

靈運院

山王院系

圓行院

根津院系

伊吹院

津島院系

芝野院

赤坂院系

吉川院

石井院系

小池院

石井院

青木貞一

杉村三吉

松下吉之助

杉浦信十郎

土居清平

鬼玉友三

内田善治

同日

小沢屋千郎

紅馬山
伊豆府

山井芳悦

山本道弘

彦根野仙

馬本栄悦

大塚隆彦
法分良彦
矢野隆彦

秋山了常

佐友昌友

歳方隆彦
春恭良彦

宮澤友三

田代幸彦

常憲隆彦
有能厚彦

井岡宗榮

廣野貞佐
先昭侯孫
有孝侯孫
修任侯孫

坂中兼基

岡部文佐

紅雲山出

赤儀如曹

岡邊江

赤儀如志

赤儀如志

菅之丸玄樹

辻土佐

赤儀如後

東儀如秀

多甲斐

山井如誓

岡邊河

東儀如志

多甲斐

基如基之者

市岡房

林之貞

山井善知

井上國綱

大橋宗吾

大橋宗桂

伊波宗舟

林口入

大橋宗珉

坂口仙得

秀 兼

大橋宗全

伊波宗和

治榮

晴 乾 寺

後 藏

弘 隆 寺

先 府

淨 國 寺

河 山

大 善 寺

岩

東 漸 寺

鶴 林

善 導 寺

生 山 天

大 出 教 寺

江 島 山 別 當

志 布 院

芝 草 山 住 持 大 堂

到 津 司

松 梅 院

印 室 山 院 中

皆 明 寺

因役人
字群彩
住持善老
真覺院

中成寺
即室口塔院
同口役人

新田
光昭寺

大光院

弘通寺

常純寺

大念寺

蓮馨寺

嵯峨
清凉寺

慈陽院

帝南禪寺
藤倉五山

上帖紙式
上帖紙式

紫衣長老

黄衣長老

帝南禪寺五山後居五山一派之寺
院上帖紙式
帝南禪寺五山後居五山一派之寺
院上帖紙式
帝南禪寺五山後居五山一派之寺
院上帖紙式
帝南禪寺五山後居五山一派之寺
院上帖紙式

年三月五日... 通致
者... 世... 通中...
通中...

古... 坊

殿

全

莊

日

唯

稱

只今... 中

日

通... 致

下... 序

在

池

全

月

大

朗

日

美

春

瑞

日

宗

谷

宗

麻布 善淨寺
西原 大養寺
甲抄 廣嚴院
日 大泉院
佛川 本誓寺
目 天寺
石山元寺
成系 善光寺
日 西御寺
西原 陽光寺
大久保 金剛院
大聖院

淡系 華嚴寺
華 妙法寺
所 本光寺
淡系 慶印寺
所 妙國寺
丸山 本妙寺
長 長谷寺
春 西德寺
臨 大赤寺
淨 淨心寺
并 双林寺

陸田島分列帝位乾中占山家
了後

市
新録方本
後念本

西堂

古史記五帝年三月在古於内身
今今地陰分新正乾上通後分
中後止出世已分古上事格方上
通了占山家分以事通中知
以好方中後

高野山家傳名
一山相代傳

中書

古史記五帝年三月在古於内身
今今地陰分新正乾上通後分
中後止出世已分古上事格方上
通了占山家分以事通中知
以好方中後

三抄
紫雲大樹寺

上通了

古史記五帝年三月在古於内身
今今地陰分新正乾上通後分
中後止出世已分古上事格方上
通了占山家分以事通中知
以好方中後

十三子年三月廿物書及
上後所好等報云云言心因等
上通下下等云

後唐王孫別當

其方下下分上上等之如和
又政元四年四月甲申所發書
上通上通等之如

右文化在丑年三月廿日所部
仿中下下分上上等之如和
依新下後云

[Faint bleed-through text from the reverse side]

三十大檢定之便云々

一 中務省改 中務省 中道後也

一 中納言知遠國 中道後也

一 中書省知遠國 中道後也

一 中書省知遠國 中道後也

一 中書省知遠國 中道後也

一 中書省知遠國 中道後也

分云々

一 中書省知遠國 中道後也

一 中書省知遠國 中道後也

子孫之長子財運の事は道徳
内蔵の伊勢の九段守大経達下
徳の事は道徳也

一道の事財運印の事也

卅一申合

青山園抄

月若く者病為故原の言定成
後之人公言上十五お月若く者下
十五の聖月若く者に注言在物
月若く者病為故原の言定成

若く者終り故お印る七月前お
与いなる之由申す一お月若く者
八月若く者病為故原の言定成
若く者ハ自然の少く言止出火
一青山王傳通信し抄端の事の故
若く者ハ一十五の言定成
月若く者に抄印る月若く者故
降る言定成月若く者に抄印る
如平抄也

但此月若く者一十五の上お印る

七月若く者お印る月若く者一十五

右ノ通 永正四年十二月廿日 於
甲戌ノ今ノ事

永正五年二月廿日 於細川下ノ所

以是

新役ニ任テ 後月廿日 八時
範ニテ 引渡 永正五年 任來
以是 定之 後 永正五年 任來
以是 任來 永正五年 任來
長心 永正五年 任來 永正五年 任來
範ノ事

永正五年二月廿日 於細川下ノ所
永正五年二月廿日 於細川下ノ所
永正五年二月廿日 於細川下ノ所

書内ノ通
永正五年二月廿日

板倉國房
書社

私名 同役 新規

後月廿日 八時
範ニテ 引渡 永正五年 任來
以是 定之 後 永正五年 任來
以是 任來 永正五年 任來
長心 永正五年 任來 永正五年 任來
範ノ事

Handwritten text in cursive Japanese calligraphy (sōsho) on the left page of the document. The text is mostly illegible due to fading and bleed-through from the reverse side.

Handwritten text in cursive Japanese calligraphy (sōsho) on the right page, located above the red seal. The text is mostly illegible due to fading and bleed-through from the reverse side.



