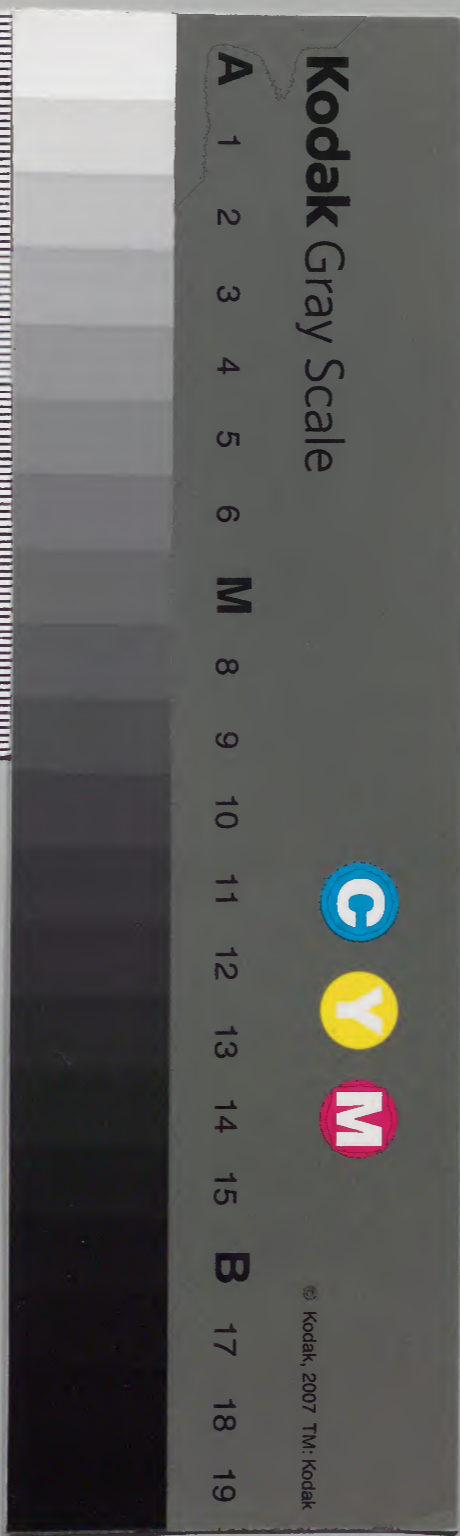


農商務省
圖書
第一三三九號
共二二冊

太政官文庫
和書門
類號函架冊
八三一七二
二二四四二

內閣文庫	
番號	和 8314
冊數	22 (7)
函號	209 17

架	冊	號
二	二	四
九	三	一



名物六帖

第二帖



京兆 伊藤長胤 纂輯

門人 奥田士亨 校訂

○人品箋二 凡九門

○賢能才俊

聞人 ナカキヒト 家語 少正卯也 ○通人 モリヒト 世說註 牟子曰漢明帝夜夢神人 身有日

光明日博問群臣 一傳毅對日 ○端人 オナヒト 孟子 尹公 天竺有道者日佛殆將其神也

名物六帖

第二帖

人品箋二

卷之六

之他一○**好人**詩經要之○**好士**世說魏丁

嘉其才朗日○佳士群談採餘上語懿文○可

人文海披沙甄琛好奕通宵令奴秉烛睡則加

不辭獲罪云云琛慚而悔遂折○**可兒**老學庵

節讀書奴隸中信自有一者○可兒筆記晉

語兒人二字通用世說載桓温行經王大將軍

墓望之曰一蓋謂可人為可兒也故晉

書及孫綽與庾亮牋皆以為可人又陶淵明不

欲束帶見鄉里小兒亦是以小人為小兒耳故

宋書云鄉○神童南史刘孝綽七歲

里小人也○文人史國

善屬文号曰一○**義徒**南史宋本紀集

又檄曰一既集文武爭先○長者漢書寬大

折枝是也陳平門多一之車指顯貴之人而

言或云有一之風指重厚之人而言皆假轉

而稱也後世史傳所稱多言重厚之人但佛典

言一稱豪富之民蓋○老成人詩大雅虽無

自稱貴人而轉譯也○豪傑南史宋謝容傳中

補

○**義徒**

南史宋本紀集一凡二

○**義衆**

同

○**馳**入齊士驚散

○**長者**

漢書寬大

又檄曰一既集文武爭先○長者

折枝是也陳平門多一之車指顯貴之人而

言或云有一之風指重厚之人而言皆假轉

而稱也後世史傳所稱多言重厚之人但佛典

言一稱豪富之民蓋○老成人詩大雅虽無

自稱貴人而轉譯也○豪傑南史宋謝容傳中

典刑註○**義舊**外姻親道俗一○**豪傑**

○**異人**按史傳言一謂怪一之人如神人

子

羽士之屬明人稱方正學于肅愍楊

人品箋二

二

文官錄

繼盛為三一 言其節行之卓異非怪士也

○耆賢

弘簡錄 一 在洛相約為真率

會補俊人

李肇國史補 一 由

○奇童

唐書李百藥傳

百藥七歲能屬文父友陸又等共讀徐陵文右川琅邪之麥語嘆不得其事百藥進日春秋郎子藉稱杜預謂在瑯邪客大驚号 一 一

○文宗

珠璣藪稱提學日

○武事練習

軍師

史記立

○射師

法苑珠林 一 以

○弓

師

三才圖繪

○弓人

詩法學有力量如 一 之鬪力未挽不知其難也力不及則分

寸不可強 按此謂射者也作弓者亦呼日 一 不可混用

○弓手

仕學

監射

紀効新書場中射須要業業都如無 一 各官在上都如平日自射一般 獲

者

見器財

○取矢者

通典 一 一 各唱中者姓名

○看箭人

元周密燕射記 一 一 喝看御箭

○箭主

月令廣義徐佐卿自外持一箭歸日此後

十年一〇〇調馬師

法苑珠林汝前世作一〇一
或作調象師象馬難制

汝以鐵針刺脚〇金鎗教師

水滸傳我有姑舅哥ニ在
東京做一〇一徐寧

〇劍士 莊子說劍趙文王喜劍一〇一

〇劍客 後漢書馬

廖上書吳王好一〇一百姓多創
癩楚王好細腰官中多餓死

〇拳家 經國雅略古今

一〇一宋太祖有
三十二勢長卷

〇教拳師

幼學須知把

〇把勢

見上 〇教師

鄉談 〇代醉編嘗問一〇一上日兩
人相鬪勝負未分能先決乎

〇打

拳 〇打手

正音

〇行手

〇棍手

共同上

〇捧

手 武備志

〇使棒人

浙翁有贈詩

〇武生

會典幼

對家

魏志從陳國袁敏學以單攻
視每為若神一〇一不知所出

[Faint bleed-through text from the reverse side of the page]

○醫卜筮曆

醫師イシヤカシラ

周禮一ハ掌醫之政
命ヲ聚テ毒ヲ藥ヲ以テ共ス醫事

○入内醫官オクイシヤ

本草綱目徽宗

時李防禦為一時一寵一
如病痰嗽徽宗呼李治之

○醫工長イシヤカシラ

書叙指南醫官

魁日

○侍醫ソクイシヤ

史記倉公傳除為齊王

○大方醫ホンタウイシヤ

見顛

註
○大方脉ホンタウマ

月令廣義大醫院十三科隆慶五年奏定一五員傷寒科四員

小方脉二員婦人科二員口齒咽喉外
科正骨痘疹眼科鍼灸等七科各一員

○小方シヤウ

脉見

○小兒醫チコイシヤ

史記扁鵲傳聞秦人愛小兒即為避暑漫抄抱兒來

京師以示張荊篲○

名醫類案陳吏目

○盧顥醫方技記

宣花中吳人錢瑛為歸震川集先生

之子子都為大方醫曹君為首能精其

法而相遇於郡城○正字通顥同肉函字註云

函音信魏校日頂門也子在母胎諸竅尚閉惟

臍內氣函為之通氣骨獨未合既生則竅開口

鼻內氣尿管間為之泄氣函乃漸合神明外降之

道也○按○蓐醫夢溪筆談有一

指南產科醫日帶下醫史記扁鵲傳過邯鄲

○女醫書叙指南行醫婦人醫僧歸田錄

○霍光事○後外戚傳○乳醫書

元○京醫類案浙東憲使曲出道過鄞病○
達老學庵筆記北方以爲腎已絕○

市醫皆稱術推又不知何謂○閭閻醫通鑿○
草醫回春不俚醫類案以○草澤

醫人薛氏醫案評予家有一僕婦患小使不通
藥之不効亦危甚矣教取

蘿蔔子炒香以里醫本事方有一作○
湯吞之立効中風以大通圓下之○

高醫唐書數從國手類聚國醫山谷詩儻
遊事文○國醫令憂民病

從此得大醫梁書天監十六年救高手
○大醫不得以生類為藥

名物六帖 第二帖 人品箋二

醫 晉書謝玄傳詔遣一一人○庸醫朱子小學

有病委○粗工本草大風子下○醫人劉氏鴻書引國

朝典故世稱○隣醫奇效醫遇○他醫

為大夫亦謂即中○草家本草一皆言生○瘡

類案一以寒○外家本草疏黃下

疽○外醫揮塵餘話秀○外家本草謂之陽

候○外科前見○藥園師唐書志一○藥園生同

八一人○藥童同上○金瘡醫晉書劉曜傳使

療之○瘡家本草礬石下惟丹竈及一用

療焉常也缺而續焉者非常也○鍼工宋文鑿

世之巧者有過於接樹之智歟○鍼工顏太初

許希詩序一許希下蔡人住梁門西市三十

年及天聖中皇躬違裕有內戚達其姓名上○鍼工類

見三進鍼而疾平○鍼工鶴林王露○鍼工類

面授尚藥奉御○鍼工王露○鍼工類

纂○牛醫後漢書黃憲○馬醫柳○獸醫周禮

要○牛醫之子○馬醫文○獸醫周禮

耕錄世以療馬者曰一療牛者曰牛醫周禮

天官冢宰篇一一下士八人註獸牛馬之屬按

名物六帖 第二帖 八品箋

七 名物六帖

名物六帖

命者カキ 道ト 旃ハ 巡官サレ 老學庵筆記 北人謂卜相之士為一ト 唐五代郡僚

之名或謂以其巡遊賣術故有此稱 筮人ウラヒヒヤ 儀禮一 執筮註 鄭

易者 卦者クワカキ 同上一 在充註 按朱子筮儀筮者

只一人古者尚卜且官為之故有筮人又有一也 地理人ハカサノウラヒヒ 皇元風一 雅集

風鑑ハカサノウラヒヒ 雪濤小說末世祿命一 一家各持其說行於天下大端驗者什一不驗者什九

發課サシ 卿談一 筮命サシ 正音一 筮命サシ 打卦サシ 共見一

筮家サシウケ 夢溪一 筮師サシウケ 筮工サシウケ 共同一 陰陽サシウケ 增續一 韻府

元世宗至元二十六年括天下一 俱仍立各路教官 陰陽家オシヤウケ 事交一 類聚

陰陽人オシヤウケ 會典禮部凡卜筮者舊有禁惟諸日卜筮及一 憑此生理許開卜肆

陰陽生オシヤウケ 同上一 相工オシヤウケ 史記韋賢傳有一 相オシヤウケ 相師オシヤウケ 律一

陸放翁贈徐上詩一 義一 相家オシヤウケ 續博物志一 說人臣得

龍之一體一 鬻相者ウラヒヒ 宋李之彦東谷所見遊僧寺廊廡有一 者遂扣之

相面者オシヤウケ 道旃一 相押字者オシヤウケ 西湖志餘楊王沂中間居微行遇一

畫相者拜日土上一畫乃王字也 相者オシヤウケ 江鄰

幾雜誌江南一節使召一命內子立群婢中令辨之云夫人頭上自有黃氣群婢皆竊

視之然後○相手文翰墨全書樓玫瑰贈李道人詩曰生有文在告云某是

手縱橫殆天乎其間○相手紋孫公談圃藍大動成字往二傳自古

朝廷議行新法自念年老乞致仕忽有相手紋者日大卿正做官何故要閑○巫媪

史記滑稽傳西門豹日○覲婆類書纂要煩一為入報河伯

師娘見○覲師宋文鑿龔鼎臣述醫其患非它豈能必勝諸醫哉其所勝之

者蓋世俗之人易以邪惑也○覲者見○祝師見法死珠林世有一及諸幻術猶能履

火踏又種瓜移井倏忽之間千變万化○師巫三ノカレラ明律凡一假降邪神書符咒水扶鸞禱聖自

號端公大保師婆便讀師者降神之長巫者降神之稱端公大保男巫之

偽號師婆女巫之偽號○咒師佛祖統紀遺往牙濟琿卜二國取佛經○法死

珠林一優於犢子前然火咒之○村巫イカノミ降神一禁咒人西陽雜俎迎候公敏治之

鄉廟一○廟工歐文王文正公神道碑作爲歌詩以諗一廟官列仙一温六

五雜ハツツカヒ○祓術人北夢瑣言於楊千即家飲酒○術人王泉組

名物六帖 第二帖 人品箋三

卷之三

一程居

術客

太平御覽晏子春秋
有一與醫俱言

補名醫唐選

舉志凡一子弟試療病長
官准覆三年有驗者以名聞

嬰孺醫

宋濂贈
醫師賈

生序世繫以一公
貝之何知已之淺哉

○隱倫僧道

僧正

山堂肆考參玄語錄後秦姚
長立道碧為一秩同侍郎

○僧錄

參玄
語錄

元魏以沙門僧顯為京師統階分置十
統唐罷統立兩錄司於京邑謂之一

○上人

代醉篇有過能自改名一內有
德智外有勝行在人之上名一

○比丘

同上
梵語

益惠命下於施主乞食資益一色身

○碩學

南
史

梁武紀名僧一四
部聽衆常萬餘人

○沙彌

釋氏要覽此始落
髮後之稱謂也又

日最下七歲至年十三者皆名驅烏一○代
醉篇落髮後稱一華言為息慈謂安息在慈

悲之地 ○息慈 見 ○僧伽 代醉篇 唐言衆僧 史略云凡四人以上名

僧今一人亦稱僧蓋從衆之名也亦如 ○閣黎 万二千五百人為軍一人亦稱軍也

同上 梵語云阿 耶唐云軟範今云 蓋梵音訛略也又云阿 夜隋云正行能

糾正弟 ○苾芻 善覺要覽 僧曰 草名 子行故 ○沙門 綱鑿唐紀註 漢言息

不背日光故 ○沙門 也息意去欲而歸于無為 以喻出家人 ○杜多 同覺

也 ○又精於其道者曰 ○代 醉篇 梵云沙迦滿囊又 那 要覽

梵云 漢云 頭陀 文選 寺碑註 擲今訛為頭陀 擲也言 去

煩惱 ○衆門 文選註 ○同覺要覽 梵云 出家 也 沙門或云 唐言勤息

文獻通考宋仁宗時凡民避役者或竄名浮圖 藉号為 趙州至千餘人遂詔 者須落

髮為僧乃 ○大德 因詒錄元和以來京城諸 可免役 僧及道士尤多 之号

德士 漁隱叢話四六談塵政和間 ○紫衣僧 以僧為 冠服如道士

紫服僧 共名山藏 ○受業師 明律 與伯叔父 觀之內親承經 母同註 謂於寺

教合為師主者 ○親教師 註受業和尚也 親教和尚 同上周羅髮即 剃髮師 義

剃髮師 義 最後為剃頂上髮也 ○剃髮師 義

六帖淨居天下化作○寺主要覽一恭禪師○白衣

殿主一即淨人也○主齋僧同上北俗七累

一一剪紙幡子○主藏僧雲溪雜誌李紳遊惠山寺累以佛經為文

薰被一毆打○碓基道人會典洪武二十七年令榜示天下寺觀凡歸併大寺

設一以主差稅○知事僧棠隱比事被前一直

歲佛祖統紀國清寺智瓌為一要覽主○

維那翻譯名義僧史略云梵語羯磨陀那譯為事知亦云悅眾謂知其事悅其眾也寄歸

傳云華梵兼李也一是綱維華言也一是梵語

刪去羯磨陀三字也隋潤州刺史李海游命琳為斷事綱維一後寺立○務從珠璣藪一即

三綱上座一典座也○厨僧見○書記同上書寫經典

主○點座同上厨僧○香燈同上司香燭者○庫頭

同上貯理○擔運同上挑○侍者同上

經疏銀米僧也○行童同上見○僧

一一小僧○要覽○僧童通鑿五代紀王昭遠成都人幼以從

雛春渚紀聞呼一取一益器○

人品箋三

雜文

其師入府 ○主僧名山 ○油頭僧東山送 ○茶頭水

傳 ○火頭南史 食子 ○明屠隆清言不是 鄴侯著眼懶殘只一丐者若非豐干

饒舌寒拾 ○衲子漁隱叢話許彥周詩話云殊 兩箇不類 ○六一詩話賈島

嘗為 ○衲僧韻府 王中立家豪於財自 ○行者ギヤウシヤ

要覽經中多呼 ○導僧名山記 邵夢麟 一更 修行人為 一

稱其奇 ○法眷要覽與 一 ○門徒僧北夢瑣言 特幽竊 一行吊

斥不欲 ○師兄弟竹坡詩話 東坡寄子由云贈 君一籠牢收取盛取東軒長

老來則是東坡子 ○俗父劉後村題跋 學佛者 由為一也 以師為父以父為

○書僧楊升庵集 唐五一 唐有詩僧九 人今有九僧集復有五僧善書

詩僧見 ○韻僧同 ○茶僧韻府 秋厓 ○隣僧同 上

乞來 ○老爛頭陀冷齋夜話 趙悅道禪 誦精嚴如一 ○病

比丘要覽 僧祇律云 ○伴比丘大藏一覽 有二 佛問一 比丘來舍衛國

一比丘汲水便飲問 ○異比丘冷齋夜話 吳有 一 言汝何不飲 一 号毛僧

日遊聚落飲 ○比丘尼正字通 女僧日一 一 食無所擇 漢明帝聽劉峻女出家

名物六帖

第...帖

人品箋二

雜文館藏

詩 鑄鐘道者カ子井ノホクガソウ 同 ○ 宋化士ソウモラヒホウス 同 ○ 化緣和尚クニジュニシヤモン 色

石 ○ 念經行者キヤウヨム 北夢瑣言俳優穆 才陵作 ○ 切行法師キトウホウス

輟耕錄禮請ハチホウス ○ 解魔法師ヤマシ 水滸傳楊林便道 我自打扮了

的 去 身邊藏了短刀 手裡擎着法環 於路 搖將入去 爾只聽我法環響 不要留了我前後

○ 休糧僧モツキノソウ 瀛奎 律髓 ○ 淨髮師テイハツシヤウ 法苑珠林佛本行經 一淨髮人執利剃刀

太子語 一 汝能為我淨髮 ○ 有髮僧ウハツソウ 客越志 寺屋尽傾 惟一 在 ○

合毛僧カウソウ 尚正 一 又細流 ○ 有毛和尚 ○ 細

流リウ 其見 ○ 毛僧モウソウ 見 ○ 在家僧サイケイソウ 山谷詩感君 來飯 一 在

家頭陀ケツツケ 勻會 一 元無子鳥窠禪師所 謂如謝靈運之儔 在家出家者也 ○

火宅僧カヤノソウ 輟耕錄 唐鄭熊番禹雜記廣 ○ 梵嫂ソウソウ 陶 中僧有室家者謂之

穀清異錄 京師大相 ○ 反初僧ホウスラチ 北夢瑣言 夏侯 國寺僧有妻日 一 長官者本 一

也 ○ 反俗僧ホウスカラケ 同上 孔目官賀 隱 ○ 還俗僧ホウスカラケ 府 韻 ○

罪僧トクナヒソウ 應諧錄 一 里尹 ○ 爨下テラメシヤ 名山藏本行記 王 管解 一 赴戌 原父珣苦賦 重別

妻入輝縣夢覺寺 ○ 寺家奴テラコモノ 佛祖統紀 智瓌 ○ 為僧 一 有年矣 成爲 一 一

人品箋二

名物 卷之四 第五 聖文 舍類

寺戶 西陽雜俎 西域厭遠國有以數頭 ○檀
馱運糧上山無人驅逐自能往返

越家 冷齋宿話 雲庵住 ○檀越
洞山嘗過 東坡詩 笑指蜜蜂作 ○韻

府稱 ○檀那
施能 韻府 梵語陀那鉢底
一貧窮海 唐言 施主稱 ○韻

訛陀 ○施主
為檀 見 ○緣主
八仙東遊記 廣中新造

欲書 ○化主
之名於上 大藏一覽 池州其贊行 ○衆
者目 至問是甚處

檀 文字 ○道俗
南史梁紀 設四部無遮大會
五萬餘人 ○佛祖統紀 四明

千人 ○緇素
纂要 ○黑白
佛祖統紀 勸

一部 ○本
白氏集 ○道民
同上 餘杭南山白雲 ○道衆
沈智元

列仙傳 急呼 ○齋主
義楚六帖 次遇 ○眞
騰風土記 每一日齋皆取

辨於 補 新發意
宋高僧傳 釋鑒眞 ○祖師
雖 有老成風

漢書 定陶丁姬傳 易 ○詩僧
草木子 賈似道問
日汝為何僧對日

某 也遂命 ○師娘
同上 中原河北僧皆有
漁翁詩 云云

齋稱 病則於佛前首謝許披袈
娑 三日殆與常人無異特無髮耳

本_一獲錢三二十千_一亦有十數人_一○傭書_畫

共_一歛錢三二百千_一願_情一人_{云云}

錄余在_{大學}有_一○造冊人_{會典禮部}將_{承行官}

一_一陳達_者○_{通監晉紀答詔多引古義必責}

○作草主_{註言將責問}對_一之_{一名}也

○偽手_{文範當}畫人_{書叙指南}畫匠_日

○塗畫匠_{書叙指南}一_一○繪畫家_{本草扁}

繪彩家_{同上}白_{繪工}楊升庵集余嘗令_一

○畫工_{雪濤詩評}一_下第舉子題_{昭君圖}云_一

蓋以_一喻典試_也意亦巧_矣○畫匠_會○畫_工

匠_正畫_工又寫真_{寫真}見_○描畫_{日用}

設色工_{名物方言}畫工_{蜀韋毅才調}

一_一李長史_詩○唐音_統鐵_{李遠贈}一_一

李長史_詩王座煙銷_{硯水清龍髯不動彩毫輕}

初分隆_{準山河秀再點重睡日月明}宮女捲_簾

皆_諳認_{侍臣}開_殿畫_遙驚_{三朝}供_奉應_{無敵}始_一

覺僧_繇○畫真_{律髓}技_藝類_○傳神_{同上}陸放_翁

浪_得名_○鑑家_{遵生八牋}一_當共_賞之_○鑒識人_{王氏畫苑}負_一

名物六帖 第二帖 人品箋三

等監掌裝背並有當時一 ○賞鑒家 五雜 茶

博士 西湖志餘 杭州先年有酒館而無茶坊然

俗考 一 ○茶博 西湖志餘 王希範西 湖贈沈 一 詩云云 ○茶

湯司 珠璣 數 ○茶家 唐蘇廙十六湯品 一 亦

疊山 西湖志 杭城假山皆工人陸氏所疊也絕

奕者 左傳 一 牽棋不定 ○徐氏 ○碁工

碁客 北夢瑣言 碁非 一 一 ○棋師 堯山 堂外

紀賈似道酒令我有一局碁付與 ○碁家 碁經 此皆

不可不知也 ○碁處士 王泉 ○碁童 前燈新話 綠衣人傳

女曰少善奕碁年 ○奕僧 唐音統籤 張喬詠碁

能用入委千回生死體方圓空門 ○碁僧 陸放 翁詩

半窓竹影 一 去 ○國碁 文苑英華 杜牧 送 一 王逢詩 ○高

手會 王君玉雜纂 少思 ○低手 同上 無

○對手 杜陽雜編 大中中日本國王王子來

朝王子善圍棋上勅願師言待詔

人品箋三

詩

碁文館藏

名物六帖 第二帖 卷之六

爲一 ○敵手 晉書謝安傳 ○碁經凡棋有

七 ○碁侶 王泉子 不悟 ○蹴工 堯山堂外紀 丁謂

柳三欲見 ○毬工 唐書敬宗善擊毬 陶元 ○蹙

公無由 ○毬頭 江雲程蹙 年幾五十腹如孕婦

○優伶歌曲

樂人 史記優孟者故 ○伶工 唐百官志

樂師 同上 ○按 本朝大同四年定雅樂寮雜

一 度羅 一 鼓 一 伎 一 林邑 一 笙橫

○樂戶 文獻刑考配爲 ○會典 歌工

雅鳥鷺 爾酒既清 朱傳 ○歌人 世說 ○歌

者 綱鑑周紀 一 之田且止 ○謳者 漢 ○歌兒

名物六帖 第二帖 人品箋二

輯註 一、即教坊司、官名也。○部頭 西湖遊覽志餘吹彈舞拍各有總之者、号爲

一、俳色長 會典教坊司、一、月支采六斗。○俳長 同上凡大祀

一、二人色長、十二人歌工、十二人樂工、一、四名。○優長

游官 紀聞 ○俳兒 唐書彦曾傳所遇先遣、○優旃 野

間話 一、楊千度者善弄胡孫。○按 一、古之優人也、故後世仍稱之。○優人

舞工 增續韻府高宗以、一、安叱、一、舞士 會典禮部

一、三十二人、左執籥。○儂人 世說、一、張淨琬

人咸推能 掌中舞 ○舞人樂工 會典引舞樂工二人

伎藝戶 同上 禮部以富戶、一、倉脚夫起取。○戲子 兵衛軍

等並帶 湧幢小品至。○戲人 法苑珠林波羅國太子遊行見

一、一、共輔相子。○戲師 同上。○戲家 鹽鐵論猶

翻空 朱子語類、一、擲繩在虛空。○翻

趣也 一、伎兒 譯名義引楞伽譬如、一、變現諸

樂、工、一人爲、一、和伎者 宗鏡錄如楞伽經偈

一、朱衣著假面。○和伎者 云、心爲工伎兒意、如

一、一、一、五識為伴 ○筋斗色 皇明紀略廣平進
俱妄想觀伎衆 一、一、一、數人技巧

絕 ○則劇狹兒 西湖遊覽志餘楊皇后在楊才
甚 人位下年十歲為一、一、一、及

長以琵琶隸慈福官 ○字彙 ○彈的 訓蒙字會
補劇戲也今俗演傳奇日劇 俗呼作樂

之妓日 ○副淨 輟耕錄唐有傳奇宋有戲曲唱
一、一、一、 諱詞說金有院本雜劇諸官調

院本雜劇其實一也國朝院本雜劇始廢而一
之院本則五人一、一、一、古謂之參軍一、一、日副

未古謂之蒼鶻鶻能擊禽鳥未可打一、一、故云
一日引戲一日求泥一日裝孤又謂之五花鬻

弄或日宋徽宗見鬻國人來朝衣裝鞵履中裹
傳粉墨卒動如此使優人效之以為戲又有談

段亦院本之意但差簡耳取其如火燄易明而
易滅也其間一、一、有散說有道念有筋斗有科

況 ○參軍 見 ○官妓 群談採餘宋淳和間瑞州
高安鄭氏女棄俗俗道預

言某日常飛昇至期不忽見止遺雙履於欄砌
洪損齋來宰高安疑之遣人物色乃與道士涵

奔得於龍興新建之境籍 ○院子 品字箋劇場
為一、一、道士就為樂戶 中稱蒼頭為

一、一、以其所管止 ○把戲的 訓蒙字會優俗日
庭前垣內之事耳 一、一、一、日雜劇

○串童 珠璣藪少年子弟習歌唱而
漸至于演戲者謂之一、一、一、 ○觀伎衆

翻譯名義妄想一、一、一、 ○看衆人 見
註六識分別如看衆人一、一、一、 ○看人 夢

錄諸棚 一 見衆 同 雜劇人 貴耳集用 一 上 作 一 士 一

日々如是 〇見衆 同 〇雜劇人 貴耳集用 一 上 作 一 士 一

人 〇雜劇家 五雜組 一 一 如琵琶西廂荆 欽蒙正等調豈必真有是事哉 〇

小說 藝苑苑供 〇說經 〇演史 共同 〇演僧史 庭月

詩贈 一 一 〇陶真 堯山堂外紀 杭州男女瞽者 多學琵琶唱古今小說平話

以覓衣食謂之 一 一 大抵 〇窟磊子人 文苑英 萃梁鎰

說宋時事蓋汴京遺俗也 〇窟磊子人 文苑英 萃梁鎰 無事還似人生一世中 〇生傀儡 翰墨後集 一 一 詩

翠幙巧呈真面目 〇傀儡教頭 石門詩贈 〇象 錦棚雜扮好精神

人 漢禮樂志常從 一 一 四人 註孟康曰 一 一 若 今戲蝦魚師子者也 韋昭曰著假面者也 師

古曰孟 〇獅子舞 會典 一 一 〇弄珠鈴者 大藏 覽 說是也 〇獅子舞 會典 一 一 〇弄珠鈴者 大藏 覽

宗鏡錄云又如 一 一 一 者不住空中不 緣 落地 上 不在手裏 不在三處 亦不住 一 處 〇緣

竿人 法苑珠林 一 一 一 初緣至 〇險竿兒 類聚 事文 頭下時以竿內口直下

柳曹 一 一 行 一 一 聽我語更有險徒險 〇上 於汝重於權者失君恩落向天涯海邊去

竿伎 同上 晏同叔 一 一 一 詩百尺竿頭身 足騰跟倒 馱傍人 漢陰有叟君知否抱甕

區 一 一 亦 〇上尖竿 斷溪贈 一 一 〇上竿踢弄 同 〇 未貧 〇上尖竿 斷溪贈 一 一 〇上竿踢弄 同 〇

名物六帖 第廿帖 人品箋二 七帖 能友官

吞劍伎

通鑿唐紀註唐散樂有舞盤伎跳劍伎皆梁之遺意也

○狙公

列子宋有養狙成羣

○弄猴人

唐音統

感一賜朱紱詩十三年就試期五湖煙月奈相違何如買取獼猴弄一笑君王優著緋

○馬舞

晉索統傳黃平問統曰我昨夜夢舍中數十人向馬拍手此何祥也

捕蛇者

柳文

○弄蛇乞兒

子元贈詩

○水人

西京賦一弄蛇註綜日

○教會獸伎人

白獺

一俚兒能禁固弄蛇也

○教走獸

藝苑供

○教飛禽

同 ○禽戲

委巷叢談少子嘗見一白鼠歸語父曰戒日明日捕之得而貨於一者

直數百錢 勿失也

○百鳥鳴人

僧率庵詩贈

○眩人

指南幻術人日

○幻術人

見

○化人

一引後陳禪

東坡雜纂怕不得

○善相撲

同上

得一偶輸 ○相撲人

因話錄文宗將有事南郊祀前本司進

○角

翰墨全書程節齋題

○象公

虞衡志象出交趾山谷牧者謂之象

名物六帖
新市
九本
奎文館

奴又曰
○象奴 名山記侯泰傳文宣帝即位誅妻配
○象僕 同上

陳繼之傳內准平
不能誅妻配
○象人 同上郭任傳軍與不屈死誅子二三女給

○調御 同上魯迷國嘉靖三年始通貢五年復以獅子西牛貢并送

○閭里正長

肆長 周禮疏
○市長 後漢禮儀志每月朔歲首為大朝受賀註獻帝

起居注舊典
○里司 南史宗室傳安成王秀為江州

刺史聞前刺史取徵士陶潛曾孫為
日陶潛之德豈可不及後胤即日辟為西曹

里正 唐令諸戶以百戶為一每里設一人
邑居者為坊別置正一人

別置正
○坊正
○邑正 共同
○驛長 唐律
私借人馬

○街長 治平略立党正党副
村長隣長等自相維轄
○村長 見

人物六帖
第二帖
人品箋二
七七
奎文館

○坊長マキトシヨリ大學衍義補周制內有六鄉外有六遂鄉之所置比長閭胥族師黨正遂之所

置鄰長里宰鄰長鄙師是即漢之亭長三老嗇夫唐之里正坊正宋之保長者長之任也我朝

稽古定制於天下州縣每百一十戶為一里十戶為一甲每甲有長在城謂之一或謂之廂長

在外謂之里長或謂之社長保長十年而一役之一又於每里推一老年有德者為老人

廂長マキトシヨリ○社長キツヤ○保長キウヤ○老人トシヨリ共見トシヨリ○里老レウヤ仕學トシヨリ大乘

取隣佑一保結一○甲長クミカレラ○保副ワキレウヤ共同トシヨリ○里長レウヤ大學衍義補今

幾役之法有所謂一甲首老人者即宋里正戶長者長也一○村正レウヤ西陽雜俎處士

鄭賓于言嘗客河北一妻新歿末殮一○村長キウヤ文獻通考長與中每村定有力人戶

充一○社長レウヤ李義山雜纂不相一稱一乘涼轎一○村甲レウヤ無冤錄一註一

如本國里一○莊頭キウヤ會典各寺觀莊田亦於一佃戶內審立一○大オホ正之類

保長レウヤ文獻通考宋高宗制十大大保為一都保一百五十家一一年替保正小保長一

年一替一○小保長コレウヤ○保正レウヤ○副キウヤ共見トシヨリ○社伯レウヤ應諸錄一競鬪而

訟于一○小里長ワキンヤ明律若有妄稱主保一長主首等項名色生事擾民者

杖一百遷徙一註保者古鄉社之稱守望相助之勸主保主一保之事者一里長之次又增

設也保長一保之長主首又主管甲首之類以上四樣各隨其鄉俗稱呼皆里長之異名也

○耆長 トシヨリ 文獻通考後周制以百戶為一團每團選三十大戶為一耆長 トシヨリ 同

宋淳化五年令天下諸縣以第一等戶為里正第二等戶為一里正 トシヨリ 尺廣

收糧帖排 トシヨリ 排年 トシヨリ 大學行義補今制每一里百戶立十長長轄十戶輪年應

役十年而周當年者謂之見役輪當者謂之 トシヨリ 此外又分爲區以督賦稅謂之糧長

見役 トシヨリ 糧長 トシヨリ 共見 トシヨリ 行頭 トシヨリ 正字通市肆日行一肆立一長統之若今

○行老 トシヨリ 居家必用 トシヨリ 廐長 トシヨリ 治平略 トシヨリ 廐 トシヨリ

老 トシヨリ 同上每廐就其村居以有物力者一人為一長老者一人為一運頭 トシヨリ 會

景泰四年令各處 トシヨリ 斗頭 トシヨリ 同上召商定 トシヨリ 耆 トシヨリ

夫 トシヨリ 於各倉納完 トシヨリ 社首 トシヨリ 同上預 トシヨリ 會 トシヨリ

民 トシヨリ 名山藏洪武二十六年 トシヨリ 社首 トシヨリ 同上預 トシヨリ 會 トシヨリ

首 トシヨリ 齊家寶要 トシヨリ 社祭每歲一戶輸當 トシヨリ 吳 トシヨリ

出珍異倩妓樂命工徒刺粉以主其事日 トシヨリ 里豪市俠能以力嘯召儔侶釀青錢率黃金誘

白粟質錦貨繡斂翠裊香各一其務者亦日 トシヨリ 心會計及期不過騎馬市中插花鬢畔執鞭張

蓋往來指麾而已要之皆無賴為之亦有黃緣 トシヨリ

人物六帖 第二帖 人品箋二 七九 藝文館

衣、食者 ○ 勝蓮社 ○ 糾首 尺牘雙魚立學 ○ 甲

約 一 傳帖 釀金 ○ 糾首 關 一 某姓名 ○ 甲

頭 文獻通考 隣戶 二 三十 ○ 伍籍 周禮 小宰聽

註 比居 謂 ○ 同伍 唐律 一 單 ○ 比伍 見 ○ 五

保人 文獻通考 凡欠官物 本家及 ○ 保甲 齊家

上司 設立 一 ○ 戶頭 冊府元龜 天下百姓 丈夫

○ 他保 文獻通考 宋保甲 一 有 ○ 同保 見 ○

水工 漢溝洫志 觀地形 令 一 準高下 ○ 南史

地 形 ○ 弓手 仕學 ○ 陂吏 搜神記 無錫湖陂 兩初

衣 載傘 呼之 不得 自投 陂中 乃 ○ 橋吏 南史 宗

一 執之 送 洛陽 ○ 橋吏 室傳 一

人物六占 第二占 人品箋 三十一 奎文官

名物六帖
第一帖
卷之六
雜錄

○農圃樵蕪

老農

論語

○耘夫

唐書

○農夫

杜牧賦

○稅

南

戶

文獻通考

○糧戶

同上

○役戶

同上

諸州職官私

○課役戶

同上

○課戶

同上

元二十五年戶令云戶內有課者為一

○不課戶

納戶

明律令

○租戶

綱目

田給還田主令

○田主

○屋主

謝疊山與魏容齋書

率其一

為兵

八品箋三

世一

奎文館

○業戶 チヌレ 仕學大乘各一先自丈 明引口ヲ冊報本縣復丈 ○業主 ヂヌレ 會

田撥補 ○按 一 田主也 ○編戶民 テウキョウシヨクシヨク 漢書高紀 諸將故與

帝為 一 一 註師古曰 一 ○高貨戶 コウカウ 後周書太 祖紀募 一

一 一 者言 列次名籍也 ○殷戶 イン 仕學大乘 分派民間

一 一 使 ミモチタルヒヤクシヤウ ○抵業人戶 大 明律 便讀

一 一 豪戶 オホモクシヤウ 文獻通考 ○物力戶 ウツクタルモノ 同上 征權考召

○勢豪大戶 シホウオホウ 明律各處 一 一 無故恃頑不 納本戶秋糧 便讀 勢豪者乃一 要

一 一 強 ○富戶 フクシヤ 感應 ○豪民 コウミン 漢 部民 ベウミン 崇隱比事 一 一 之妻

與其隣通 ○明 ○所管百姓 テシタノ 明 ○土戶 チツ 通典 唐 律 姦 一 一 妻者

一 一 百八十餘萬客戶百 ○耕戶 コウ 經國雄略 并 三十餘萬 ○文獻作主戶

○耕人 コウジン 大藏一覽 懈怠耕 カイホツニ ○開荒人 カイホウジン 會典 開墾 者經云有一 一 一 荒田 一 一

之 一 承種 各照 畝納糧 チヌレ ○佃主 チヌレ 宋史 一 一 種戶 十年之上方 行均分

一 一 見 一 戶 並行 シタサク ○佃戶 チヌレ 共見上 ○訓蒙 以少見長之禮 ○種戶 シタサク 三場楊宗瑞策今之民田至

一 一 謂治人 ○佃客 シタサク 數十頃者有之矣田數千頃 之田者 シタサク 數皆服於田主之家 ○田丁 タククリ 羅湖野錄 谷隱顯

樞密之 ○佃僕 仕學大乘佃戶領田輸租又與別業

○佃奴 佛祖統紀今莊中 確不同乃汝俗亦稱為一

人悉為兵註佃豪家之 ○老圃 論 圃人 茶 圃

圃師 鶴林王露孔子孟軻 圃翁 類苑 圃人 圃

圃下 同 圃僕 自警編 有餘姓者日須梳

顧某日余 ○園戶 文獻通考使商 園下 同 上

之亂 散亡 ○畦下 見上 ○象山 葉濃

壁記長老敏公傳 田間蠶水大作水供 ○ 鶴林王露荆公一日行圃見 蕪橫塵之

日佗時節 皆生公悟 ○圃家 大觀茶論 皆植木以資茶

之 ○牛童 白氏文集 馬 牧牛兒 夢溪筆

○放牛兒 法苑珠林 華手經 云 不 曉養護其牛者牛終不滋息

蠶師 文獻通考 充人可為 今予所書有 與吳中 家不同者皆得之 充人也

蠶家 見 ○蠶主 天工開物 收貯以待來年 ○茶工 茶論 擷

明見日則止 多以 ○茶人 茶經 籬 日籃 新汲水自隨得芽則投

子勿六帖 第二帖 人品箋三 七三 卷之官裁

茶經 籬 日籃 新汲水自隨得芽則投

名物六
卷之六
九三
全文舍

○焙人 茶論 茶工作于驚蟄尤以得天時○茶 為急又曰一一以得茶天為慶

戶 會典 免四川 種樹 柳文 駝 ○花師 名物方 言種花

人 ○花工 歐陽洛陽風土記 牡丹栽培法開漸小於舊者蓋蟲損之必尋其

穴以硫黃簪之其旁又有小穴如針孔乃虫所藏處一一以大針點硫黃末針之虫乃死花復

盛此賢花 ○花戶 天彭牡丹譜 一一則多值花之法也 ○又 一一多種花子

以觀 ○賣花傭 花鏡 草木之有汗挿雖一一其變 之取巧捷徑法然亦有全理存

馬 ○采夫 北苑別錄 采茶之法頂是 ○接花工 侵晨一一日役二十二人

洛陽牡丹記 一一尤著者一人謂門園子 ○ 陳思海棠譜 都下一一一多以嫩枝附梨而贅

之則易 ○接工 燕居筆記 一一云云接法有六茂矣 日身 一日根 一日皮 一日枝

日歷 ○木客 胡元瑞王壺遐覽 神仙傳有 ○ 日搭 薪於山中 ○ 明王整震澤紀

聞戴元禮得丹溪之 ○山伐 漢書地理志 以漁學遊名吳中為 獵 一一為業 註 師

古日 謂伐山取竹木 ○書 ○負薪 左 ○薪 叙指南伐山竹木為業日 婦 下

人 文章軌範 北 ○薪翁 見 婦 ○採薪女 吳越春 山移文注 ○ 秋西施

芎蘿山 ○賣柴 水滸 ○芻蕘者 孟子 一一 往焉 註 一一

一也 ○ 人品箋 七 官 吏

名物六 官 吏

者取一薪之賤人也

○蕘豎

通豎漢紀牧兒薪刈其下

○蕘牧兒

柳

○蕘子

○蕘草者

文字禪陛前身蚯也僧嘗為

補

牧童

唐伯庠集牛眠石詩怪殺牛鞭不起

... 木容 ... 蕘 ... 補 ...

人品箋二終

