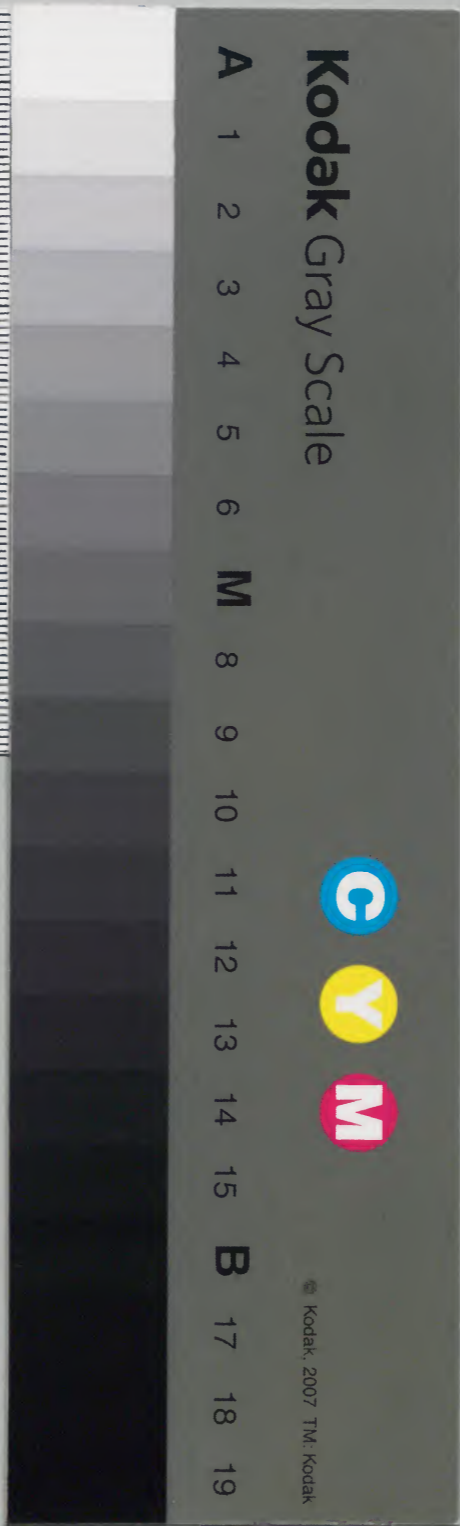


日本書紀卷第十四

			五	和
			四	書
九	一			門
冊	架	函	號	類

庫文閣内			
七	五		和
函	一		書
七	五		
架	冊	號	類

内閣文庫	
番號	和 15141
冊數	15 (14)
函號	270 18



糊などで貼り付けられている部分がめくれない箇所あり
綴じ部(喉部分)の文字など開きが不鮮明な箇所あり

日本書紀卷第二十九

淺草六庫

天淳中原瀛真人天皇下

天武天皇

二年春正月丁亥朔癸巳置酒宴羣臣二月丁

巳朔癸未天皇命有司設壇場即帝位於飛鳥

淨御原宮立正妃為皇后々生草壁皇子尊先

納皇后姊大田皇女為妃生大來皇女與大津

皇子次妃大江皇女生長皇子與弓削皇子次

妃新田部皇女生舍人皇子又夫人藤原大臣

日本書紀卷第二十九

女氷上娘生但馬皇女次夫人氷上娘第五百
重娘生新田部皇子次夫人蘓我赤兄大臣女
大^{ヲホ}狹^メ娘生一男二女其一曰穗積皇子其二曰
紀皇女其三曰田形皇女天皇初娶鏡王額田
姬王生十市皇女次納凶月形君德善女尼子
娘生高市皇子命次完人臣大^カ麻呂女擬^{カヂ}媛娘
生二男二女其一曰忍壁皇子其二曰磯城皇
子其三曰泊瀨部皇女其四曰託基皇女乙酉

有^{イサラシ}勲功人等賜爵有差三月丙戌朔壬寅脩後
國司獲白雉於龜石郡而貢乃當郡課^エ役悉免
仍大赦天下是月聚書生始寫一切經於川原
寺夏四月丙辰朔己巳欲遣^{シキトハハラ}侍大來皇女于天
照大神宮而令居泊瀨齋宮是先^{サヤ}潔身稍近神
之所也夏五月乙酉朔詔公卿大夫及諸臣連
并伴造等曰夫初^テ出身者先令仕大舍人然後
選^テ簡^{カト}才能以^レ死^{カニ}當^ム職又婦女者無問有夫無吏

及長幼欲進仕者聽矣其考選准宮人之例矣

丑大錦上坂本財臣卒由壬申年之勞贈小紫

位閏六月乙酉朔庚寅大錦下百濟沙宅昭明

卒為人聰明毅智時稱秀才於是天皇驚之降

恩以贈外小紫位重賜本國大佐平位壬辰耽

羅遣王子久麻藝都羅宇麻等朝貢已亥新羅

遣韓河食金兼元阿食金祇山大舍霜雪等賀

騰極并遣一吉食金薩儒韓奈末金池山等予

先皇喪

一云調訣

其送使貴于寶員毛送兼元薩儒

於筑紫戊申饗貴于寶等於筑紫賜祿各有差

即從筑紫返于國秋八月甲申朔壬辰詔在伊

賀國紀臣阿閉臣等壬申年勞勲之狀而顯寵

賞矣卯高麗遣上部位頭大兄耶子前部大兄

碩于等朝貢仍新羅遣韓奈末金利益送高麗

使人于筑紫戊申獎賀騰極使金承元等中客

以上二十七人於京因命大宰詔耽羅使人曰

天皇新乎天下初之即位。由是唯除賀使以外。不召。則汝等親所見。亦時寒波嶮。又淹留之還。爲汝愁。故宜疾歸。仍在國王。及使者。又麻藝等。肇賜爵位。其爵者大乙上。更以錦繡潤飾之。當其國之佐乎位。則自筑紫返之。九月癸丑朔庚辰。饗金兼元等於難波。奏種々樂。賜物各有差。冬十一月壬子朔。金承元罷歸之。壬申。饗高麗邨子新羅薩儒等於筑紫大郡。賜祿各有差。十

二月壬午朔丙戌。侍奉大嘗中臣忌部及神官人等。并播磨丹波二國郡司。亦以下人夫等。悉賜祿。因以郡司等。各賜爵一級。戊戌。以小紫美濃王。小錦下紀臣訶多麻呂。并造高市大寺司。今大宮是時。知事福林僧由老辭知事。然不聽焉。戊申。以義成僧爲小僧都。是日。更加佐官二僧。其有四。佐官始起于此。時也是年也。大歲癸酉三年春正月辛亥朔庚申。百濟王昌成薨。賜此

小紫位。二月辛巳朔戊申紀臣阿閉麻呂卒。天皇大悲之。以勞イラ壬申年之役賜大紫位。三月庚戌朔丙辰對馬國司守忍海造大國言銀始出于當國。即貢上。由是ニ大國授小錦下位。凡銀有倭國。初出于此時。故悉奉諸神祇。亦同賜小錦以上。大夫等。秋八月戊寅朔庚辰遣忍壁皇子於石上神宮。以膏油テ瑩神寶。即日勅曰。元來ハシメ諸家貯於神府ホクフミ寶物。今皆還其子孫。冬十月丁丑

朔乙酉大來皇子自泊瀨齋宮ミタツ向伊勢神宮。

四年春正月丙午朔大學寮オホツカサ諸學生フムウラス陰陽寮外

藥寮及舍衛女クネリ隨羅女百濟王善先新羅仕丁

等捧藥及珍異等物進丁未皇子以下百寮諸

人并朝戊申百寮諸人初位以上進薪庚戌始

興占星臺壬子賜宴羣臣於朝廷壬戌公卿大

夫及百寮諸人初位以上射于西門庭亦是日

大倭國貢瑞雞フヤレ東國貢白鷹フヤレ近江國貢白鷄トヒ戊

辰祭幣諸社。二月乙亥朔癸未勅大倭河内攝
 津山背播磨涉路丹波但馬近江若狹伊勢美
 濃尾張等國。日選所部百姓之能歌男女及侏
 儒伎人而貢上。丁亥十市皇女阿閉皇女參赴
 於伊勢神宮。己丑詔曰。甲子年諸氏被給部曲
 者。自今以後除之。又親王諸王及諸臣并諸寺
 等所賜山澤嶋浦林野陂池前後並除焉。癸巳
 詔曰。群臣百寮及天下人民莫作諸惡。若有犯

者。隨事罪之。丁酉天皇幸於高安城。是月新羅
 遣王子忠元大監級資金比羅大監奈未金天
 冲弟監大麻朴武麻弟監大舍金洛水等進調
 其逐使奈未金風那奈未金孝福送王子忠元
 於筑紫。三月乙巳朔丙午土左大神以神刀一
 口進于天皇。戊午饗金風那等於筑紫。即自筑
 紫歸之。庚申諸王四位栗隈王為兵政官長小
 錦上大伴連御行為大輔。是月高麗遣大兄富

于大兄多武等朝貢新羅遣級食朴勤脩大奈
 未金美賀進調夏四月甲戌朔戊寅請僧尼二
 千四百餘而大設齋焉辛巳勅小錦上當摩公
 廣麻呂小錦下又奴臣麻呂二人勿使朝參壬
 午詔曰諸國貸稅自今以後明察百姓先知富
 貧簡定三等乃中戸以下應與貸癸未遣小紫
 美濃王小錦下佐伯連廣足祠風神于龍田立
 野遣小錦中間人蓋大山中曾祢連韓大祭大

忌神於廣瀬河曲丁亥小錦下文努臣麻呂坐
 對捍詔使官位書追庚寅詔諸國曰自今以後
 制諸漁獵者莫造檻牢及施機槍等之類亦四
 月朔以後九月三十日以前莫置比浦沙伎理
 梁且莫食牛馬犬猿雞之完以外不在禁例若
 有犯者罪之辛卯三位麻績王有罪流于因播
 一子流伊豆嶋一子流血鹿嶋丙申簡諸才藝
 者給祿各有差是月新羅王子忠元到難波六

月癸酉朔乙未フホキタノキニエサカ大分君惠尺病將死天皇大驚テ詔曰汝惠尺也背私テ同公ニ不惜身命ヲ以遂雄之テ心ヲ勞于大役ユタキニ恒欲慈愛ノクニ故爾雖既死子孫原賞ヲハム仍騰外小紫位ニ未及數日イマタロヘテ薨于私家秋七月癸卯朔己酉小錦上大伴連國麻呂為大使小錦下三宅吉士入石為副使遣于新羅八月壬申朔フホキタノキニエサカ新羅調使王子父麻伎泊筑紫癸巳大風飛沙破屋丙申忠元禮畢以歸之テ自難波發船フナタテス已

亥新羅高麗二國調使饗於筑紫賜祿有老九月壬寅朔戊辰新羅王姑如到難波冬十月辛未朔癸酉遣使於四方覓一切經庚辰置酒宴群臣丙戌自筑紫貢唐人三十口則遣遠江國而安置ハハテ庚寅詔曰諸王以下初位以上每人備兵是日相模國言高倉郡女人ニ生三男十一月辛丑朔癸卯有人登宮東岳オホノコトレテ妓言而自刎死之オヨツレトレテ當是夜直者悉賜爵一級是月大地動

五年春正月庚子朔羣臣百寮朔并朝癸卯高
市皇子以下小錦以上大夫等賜衣袴襪腰帶
脚帶及机杖唯小錦三階不賜机丙午小錦以
上大夫等賜祿各有差甲寅百寮初位以上進
薪即日悉集朝廷賜宴乙卯置祿射于西門庭
中的則給祿有差是日天皇御嶋宮宴之甲子
詔曰凡任國司者除畿内及陸奥長門國以外
皆任大山位以下人二月庚午朔并癸巳號羅

客賜船一艘是月大伴連國麻呂等至自新羅
夏四月戊戌朔辛丑祭龍田風神廣瀨大忌神
倭國添下郡鰥積吉事貢瑞鷄其冠似海石榴
華是日倭國飽波郡言雌鷄化雄辛亥勅諸王
諸臣被給封戶之統者除以西國相易給以東
國又外國人欲進仕者臣連伴造之子及國造
子聽之唯雖以下庶人其才能長亦聽之己未
詔美濃國司曰在礪杵郡紀臣阿佐麻呂之子

日本紀三十九

遷東國。即爲其國之百姓。五月戊辰朔庚午宣
進調過期限。國司等之犯狀云云。甲戌下野國
司奏所部百姓遇凶年。飢之欲賣子。而朝不聽
矣。是月勅禁南淵山細川山並莫藹薪又畿内
山野元所禁之限。莫妄燒折。六月四位栗隈王
得病薨。物部雄君連忽發病而卒。天皇聞之大
驚。其壬申年。從車駕入東國。以有大切降息。賜
内大紫位。因賜氏上。是夏大旱。遣使四方捧幣
帛。祈諸神祇。亦請諸僧尼。祈于三寶。然不雨。由
是五穀不登。百姓飢之。秋七月丁卯朔戊辰。卿
大夫及百姓寮諸人等。進爵各有差。甲戌。耽羅
客歸國。壬午。祭龍田風神。廣瀨大忌神。是月。村
國連雄依卒。以壬申年之功。贈外小紫位。有星
出于東。七八尺。至九月。竟天。八月丙申朔。丁酉
親王以下。小錦以上。大夫及皇女。姬王。内命婦
等。給食封。各有差。辛亥。詔曰。四方爲大解除。用

モナキ

物則國別國造輸拔柱馬一匹布一常キタ以外郡
司各刀タテ一口鹿皮一張鑊クハ一口刀子一口鎌一
口矢一具縮一束且每戶麻一條タテ壬子詔曰死
刑沒官三流並除一等ミツカラ徒罪以下已發覺未發
覺悉赦之唯既配流不在赦例是日詔諸國以
放生イキモテ是月大三輪真上田子人君卒天皇聞之
大哀以壬申年之功贈内小紫位仍謚曰大三
輪真上田迎君イキケル九月丙寅朔雨不告朔乙亥王

卿遣京及畿内授人別兵丁丑筑紫大宰三位
屋恒王有罪流于土左戊寅百寮人及諸蕃人
等賜祿各有差丙戌神官奏曰為新嘗卜國郡
也齊忌齊忌此云踰既則尾張國山田郡次次此云丹
波國訶沙郡並食卜是月坂田公雷卒以壬申
年功贈大紫位冬十月乙未朔置酒宴群臣丁
酉祭幣帛於相新嘗諸神祇甲辰以大乙上物
部連麻呂為大使大乙中山背直百足為少使

日本紀三十九

遣新羅十一月乙丑朔以新嘗事不告朔丁卯
新羅遣沙食金清平請政并遣汲食金好濡弟
監大舍金欽吉等進調其送使奈未被珍那副
使奈未好福送清平等於筑紫是月肅慎七人
從清平等至之癸未詔近京諸國而放生甲申
遣使於四方國說金光明經仁王經丁亥高麗
遣大使後部主博河于副使前部大兄德富朝
貢仍新羅遣大奈未金楊原送高麗使人於筑

紫是年將都新城而限內田園者不問公私皆

不耕悉荒遂不都矣或本無是年以下都以
上學字注十一月上

六年春正月甲子朔庚辰射于南門二月癸巳
朔物部連麻呂至自新羅是月饗多祢鳴人等
於飛鳥寺西槻下三月癸亥朔辛巳召新羅使
人清平及以下客十三人於京夏四月壬辰朔
壬寅村田史名倉坐指斥乘輿以流于伊豆嶋
乙巳送使珍那等饗于筑紫即從筑紫歸之五

月壬戌朔不告朔甲子勅大博士百濟人率丹
授大山下位因以封三十戶是日倭畫師音擣
授小山下位乃封二十戶戊辰新羅人阿食朴
刺破徒人三口僧三人漂著鹿嶋已丑勅
天社地社神稅者三分之一為擬供神二分給
神主是月旱之於京及畿内雩之六月壬辰朔
乙巳大震動是月詔東漢直等曰汝等黨族之
自本犯七不可也是以從小墾田御世至于近

江朝常以謀汝等為事令當朕世將責汝等不
可之狀以隨犯應罪然頓不欲絕漢直之氏故
降大息以原之從今以後若有犯者必入不赦
之例秋七月辛酉朔癸亥祭龍田風神廣瀨大
忌神八月辛卯朔乙巳大設齋於飛鳥寺以讀
一切經便天皇御寺南門而禮三寶是時詔親
王諸王及羣卿每人賜出家一人其出家者不
問男女長幼皆隨願度之因以會于大齋丁巳

全清平歸國。即漂著。朴判破等。付清平等。迄于
本土。戊午。耽羅。遣王子都羅。朝貢。九月庚申朔
己丑。詔曰。凡浮浪人。其送本土者。猶復還到。則
彼此並科課役。冬十月庚寅朔癸卯。内小錦上
河邊臣百枝。為民部卿。内大錦下。丹比公麻呂。
為攝津職大夫。十一月己未朔。雨不告朔。筑紫
大宰獻赤烏。則大宰府諸司人。賜祿各差。且傳
捕赤烏者。賜爵五級。乃當郡。司等加增爵位。

因給復郡内百姓。以一年之。是日大赦天下。己
卯。新嘗。辛巳。百寮。諸有位人等。賜食。乙酉。待奉
新嘗。神官及國司等。賜祿。十二月己丑朔。雪不
告朔。

七年春正月戊午朔甲戌。射于南門。己卯。耽羅
人。向京。是春。將祠天神地祇。而天下悉殺禱之。
豎齋宮於倉梯河上。夏四月丁亥朔。欲幸齋宮。
卜之。癸巳。食卜。仍取平旦時。敬蹕。既動。百寮成

列ヲ乘輿ヲ命蓋ヲ以未及ヲ出行ヲ。于市皇女平然病發ヲ。
薨於宮中ニ。由此ニ函簿ヲ既停ト不得幸行ト遂不祭神ト。
祇矣ヲ。已亥ニ霹靂新宮西廳ニ。庚子葬于市皇女ヲ。
於赤穗ニ。天皇臨之降息ヲ以發哀ヲ。秋九月忍海造ヲ。
能麻呂獻瑞稻ヲ五莖ヲ。每莖有枝ヲ。由是徒罪以下ヲ。
悉赦之。三位稚狭王薨之。冬十月甲申朔有物ヲ。
如綿零於難波ニ。長五六尺ヲ。廣七八寸ヲ。則隨風ヲ。以
飄于松林及葦原ニ。時人曰甘露也。已酉詔曰。凡

内外文武官ノ每年史ヲ以上ノ屬官人等ヲ公平ニ而恪ニ。
勤者ヲ議其優劣ヲ。則定應進階ヲ。正月上旬以前具ヲ。
記送法官ヲ。則法官按定申送ヲ。大辨官ヲ然緣公事ヲ。
以出使之日ニ。其非真病及重服ヲ。輒緣小故而辭ヲ。
者不在進階之例ニ。十二月癸丑朔已卯臘ヲ。子鳥ヲ。
弊天自西南飛東北ニ。是月筑紫國大地動之地ヲ。
裂廣二丈長三千餘丈ヲ。百姓舍屋ヲ。每村多仆壞ヲ。
是時百姓一家有岡上ニ。當于地動夕ニ。以岡崩處ヲ。

遷然家既全而無破壞家人不知岡崩家避但
會明後知以大驚焉是年新羅送使奈未加良
井山奈未金紅世到于筑紫曰新羅王遣汲食
金消勿大奈未金世々等貢上當年之調仍遣
臣井山送消勿等俱逢暴風於海中以消勿等
皆散之不知所如唯井山僅得著岸然消勿等
遂不來矣

八年春正月壬午朔丙戌新羅送使加良井山

金紅世等向京戊子詔曰凡當正月之節諸王
諸臣及百寮者除兄姊以上親及己氏長以外
莫拜焉其諸王者雖母非王姓者莫拜九諸臣
亦莫拜卑母雖非正月節復准此若有犯者隨
事罪之己亥射于西門二月壬子朔高麗遣上
部大相桓次下部大相師需婁等朝貢因以新
羅遣奈未甘勿那送桓次等於筑紫甲寅紀臣
堅麻呂卒以壬申年之功贈大錦上位乙卯詔

曰及于辛巳年。檢按親王諸臣及百寮人之兵
及馬。故豫貯焉。是月降大恩。恤貧乏。以給其飢
寒。三月辛巳朔丙戌。兵衛大分君稚見死。當壬
申年大役。爲先鋒之破瀨田營。由是功。贈外小
錦上位。丁亥天皇幸於越智。拜後岡本天皇陵。
己丑吉備大宰石川王病。薨於吉備。天皇聞
之大哀。則降大恩云々。贈諸王二位。壬寅貧乏
僧尼施綿布。夏四月辛亥朔乙卯。詔曰。商量諸

有食對寺所由而可加々之。可除々之。是日定
諸寺名也。己未祭廣瀨龍田神。五月庚辰朔甲
申幸于吉野宮。乙酉天皇詔皇后及草壁皇子
尊。大津皇子。高市皇子。阿嶋皇子。忍壁皇子。芝
基皇子。曰。朕今日與汝等俱盟于庭。而千歲之
後。欲無事。奈之何。皇子等共對曰。理實灼然。則
草壁皇子尊。先進盟曰。天神地祇及天皇證也。
吾兄弟長幼并十餘王。各出于異腹。然不別同

コトハヨリ
モワカス
チシク

異俱隨天皇勅而相扶無忤若自今以後不如
此盟者身命亡之子孫絕之非忘非失矣五皇
子以次相盟如先然後天皇曰朕男等各異腹
而生然今如一母同產慈之則披襟抱其六皇
子因以盟曰若違茲盟忽亡朕身皇右之盟且
如天皇丙戌車駕還宮己丑六皇子共拜天皇
於大殿前六月庚戌朔冰零大如挑子壬申零
乙亥大錦上大伴杜屋連卒秋七月己卯朔甲
申零壬辰祭廣瀨龍田神乙未四位葛城王卒
八月己酉朔詔曰諸氏貢女人己未幸泊瀨以
宴迹トノキ驚瀨上先是詔王卿曰乘馬之外更設細
馬隨召出之即自泊瀨還宮之日看群卿儲細
馬於迹見驛家道頭皆令馳走庚午倂造忍勝
獻嘉禾異畝同類癸酉大宅王薨九月戊寅朔
癸巳遣新羅使人等返之拜朝庚子遣高麗使
人遣耽羅使人等返之共拜朝廷冬十月戊申

朔已酉詔曰朕聞之近日暴惡者多在巷里是
 則王卿等之過也或聞異惡者也煩之忍而不
 治オコシテ或見惡人也倦之匿以不正其隨見聞以紕
 彈者豈有暴惡乎是以自今以後無煩倦而上
 責下過下諫上暴乃國家治焉戊午地震庚申
 勅制僧尼等威儀及法服之色并馬從者往來
 巷閭之狀甲子新羅遣河食金項那沙食薩慕
 生朝貢也調物金銀鐵鼎錦布皮馬狗騾駱駝
 之類十餘種亦別獻物天皇太后太子貢金銀
 刀旗之類各有數是月勅曰凡諸僧尼者常住
 寺內以護三寶然或及老或患病其永卧狹房
 又苦老病者進止不便淨地亦穢是以自今以
 後各就親族及薦信者而立一二舍屋于間處
 老者養身病者服藥十一月丁丑朔庚寅地震
 已亥大乙下倭馬飼部造連為大使小乙下上
 寸主カシ光久為小使遣多祢嶋仍賜爵一級是月

日本書紀二十卷

初置關於龍田山。大江山。仍難波築羅城十二
月丁未朔戊申由嘉禾以親王諸王諸臣及百
官人等給祿各有差。大辟罪以下悉赦之。是年
紀伊國伊刀郡貢芝草其狀似菌莖長一尺其
蓋二圍亦因播國貢瑞稻每莖有枝
九年春正月丁丑朔甲申天皇御于向小殿宴
王卿於大殿之庭。是日忌部首々賜姓曰連則
與第色弗共悅拜。癸巳親王以下至于小建射

南門。丙申攝津國言活田村桃李實也。二月丙
午朔癸亥如鼓音聞于東方。辛未有人云得麟
角於葛城山。角本二枝而未合有完。上有毛
々長一寸。則異以獻之。蓋麟角歟。壬申新羅仕
丁八人。送于本土。仍垂恩以賜祿有差。三月丙
子朔乙酉攝津國貢白巫鳥巫鳥此言戊戌幸
于菟田吾城。夏四月乙朔甲寅祭廣瀨龍田神
乙卯橘寺尼房失火以焚十房。己巳饗新羅使

人項那等於筑紫。賜祿各有差。是日勅九諸寺者。自今以後。除爲國大寺二三以外。官司莫治。唯其有食封者。先後限三十年。若數年滿三十。則除之。且以爲飛鳥寺。不可關于司治。然元爲大寺。而官恒治。復嘗有功。是以猶入官治之例。五月乙亥朔。勅絕絲布。以施于京內二十四寺。各有差。是日始說金光明經于宮中。及諸寺。丁亥高麗遣南部大使卯問モウモン。西部大兄俊德等朝貢。仍新羅遣大奈未考那。送高麗使人。卯問等於筑紫。乙未大錦下。秦造經手卒。由壬申年之功。贈大錦上位。辛丑小錦中。星川臣麻呂卒。以壬申年功。贈大紫位。六月甲辰朔。戊申新羅客須那等歸國。辛亥イナクイヌ灰零。丁巳雷電之甚也。秋七月甲戌朔。飛鳥寺西櫬枝自折而落之。戊寅天皇幸大養連大伴家以臨病。即降大恩云云。是日雩之。辛巳祭廣瀨龍田神。癸未朱雀有南

閉^{カト}庚寅^ニ朴井連子麻呂^ニ授小錦下位^ヲ癸巳飛鳥
寺弘聽僧終遣^テ大津皇子高市皇子吊之^ト丙申
小錦下三宅連石床卒^ト由壬申年功贈大錦下
位^ヲ戊戌納言兼宮内卿五位舍人王病之臨死^ト
則遣高市皇子而訊之明日卒天皇大驚乃遣
高市皇子川嶋皇子因以臨殯哭之百寮者從
而發哀^{子ツカ}八月癸卯朔丁未法官人負嘉木是日
始之三日雨大水丙辰大風折木破屋九月癸
酉朔辛巳幸于朝孺因以看大山位以下之馬
於長柄杜乃俾馬的射之乙未地震己亥桑內
王卒於私家冬十月壬寅朔乙巳恤京内諸寺
貧乏僧尼及百姓而賑給之一每僧尼冬絕四
匹絲四屯布六端沙弥及白衣各絕二疋綿二
屯布四端十一月壬申朔日蝕之甲戌自戌至
子東方明焉乙亥高麗人十九人返于本土是
當後翌本天皇之喪而吊使留之未還者也戊

寅詔百官曰若有利國家寬百姓之術者詣闕
親申則詞合於理立為法則辛巳雷於西方癸
未皇后體不豫則為皇后誓願之初興藥師寺
仍度一百僧由是得安平是日赦罪丁亥月餘
遣草壁皇子訊惠妙僧之病明日惠妙僧終乃
遣三皇子而吊之乙未新羅遣沙食金若弼大
奈末金原外進調則習言者三人從若弼至丁
酉天皇病之因以度一百僧俄而愈之辛丑臆

子鳥蔽天自東南飛以度西北

十年春正月辛未朔壬申頒幣帛於諸神祇癸
酉百寮諸人拜朝廷丁丑天皇御向小殿而宴
之是日親王諸王引八内安殿諸臣皆侍于外
安殿共置酒以賜樂則大山上草香部吉志大
形授小錦下位仍賜姓曰難波連辛巳勅境部
連石積封六十戶因以給絕三十疋綿百五十
疋布百五十端鑊一百口丁亥親王以下小建

以上射于朝廷。己丑詔畿内及諸國修理天社地社神宮。二月庚子朔甲子。天皇皇右モロモロニ共居于大極殿。以喚親王諸王及諸臣。詔之曰。朕今更欲定律令。改法式。故俱修是事。然頗就是務。公事有關。分人應行。是日立草壁皇子尊為皇太子。因以令攝万機。戊辰阿陪夫人薨。己巳小紫位當麻公豐濱薨。三月庚午朔癸酉葬阿陪夫人。丙戌天皇御于大極殿。以詔川嶋皇子。忍壁皇子。廣瀨王。竹田王。桑田王。三野王。大錦下上毛野君三千。小錦中忌部連首小錦下阿曇連稻敷。難波連大形。大山上中臣連大嶋。大山下平群臣子首カク令記定帝紀及上古諸事。大嶋子首親執筆。以錄焉。庚寅地震。甲午居天皇新宮。井上而試發鼓吹之聲。仍令調習。四月己亥朔庚子祭廣瀨龍田神。辛丑立禁式。九十二條。因以詔之曰。親王以下至于庶民。諸所服用金銀

珠玉紫錦繡綾及氍毹冠帶并種々雜色之類

服用各有差。薛具有詔書。庚戌錦織造小分田

并直吉麻呂。次田倉人堪足武規。石勝川内

直縣。忍海造鏡荒田能麻呂。大拍造百枝足坏

倭直龍麻呂。門部直大嶋。完人造老山背拍鳥

賊麻呂。并十四人賜姓曰連。乙卯饗高麗客。卯

問等於筑紫。賜祿有差。五月己巳朔己卯祭皇

祖御魂。是日詔曰。凡百寮諸人。恭敬宮人。過之

甚也。或詣其門。謂已之訟。或捧幣以媚於其家。

自今以後。若有如此者。隨事共罪之。甲子高麗

卯問歸之。六月己亥朔癸卯饗新羅客。若弼於

筑紫。賜祿各有差。乙卯雩之。壬戌地震。秋七月

戊辰朔朱雀見之。辛未小錦下采女臣作羅為

大使。當摩公楯為小使。遣新羅國。是日小錦下

佐伯連足為大使。小墾田臣麻呂為小使。遣高

麗國。丁丑祭廣瀨龍田神。丁酉令天下悉大解

除當此時國造等各出殺柱奴婢一口而解除

閏七月戊戌朔壬子皇后誓願之大齊以說經

於京內諸寺八月丁卯朔丁丑大錦下上毛野

君三千卒丙子詔三韓諸人曰先日復十年調

稅既訖且加以歸化初年俱來之子孫並課役

悉免焉壬午伊勢國貢白茅鷄丙戌遣多祢嶋

使人等貢多祢國鬲其國去京五千餘里居筑

紫南海中切髮草裳粳稻常豐一菹雨收土毛

支子莞子及種々海物等多是日若弼歸國九

月丁酉朔己亥遣高麗新羅使人等共至之并

朝辛丑周芳國貢赤龜乃放嶋宮池甲辰詔曰

九諸氏有氏上未定者各定氏上而申送于理

官庚戌饗多祢嶋人等于飛鳥寺西河邊奏種

種樂壬子彗星見癸丑熒惑八月冬十月丙寅

朔日蝕之癸未地震乙酉新羅遣沙喙一吉食

日本書紀卷之九 二十

皮細布之類。各有數。別獻天皇。后太子金銀
錦霞幡皮之類。各有數。庚寅詔曰。大山位以下。
小建以上。人等各述意見。是月天皇將蒐於廣
瀨野。而行宮構訖。裝束既備。然車駕遂不幸矣。
唯親王以下。及群卿。皆居于輕市。而檢按裝束
鞍馬。小錦以上。大夫皆列坐於樹下。大山位以
下者。皆親乘之。共隨大路。自南行北。新羅使者
至。而告曰。國王薨。十一月丙申朔。丁酉地震。十
二月乙丑朔。甲戌。小錦下河邊。臣子首遣筑紫
饗新羅客。忠平。癸巳。田中臣鍛師柿本臣。後田
部連國忍。高向臣麻呂。粟田臣真人。物部連麻
呂。中臣連大嶋。曾祢連韓太。書直智德。并臺拾
人。授小錦下位。是日舍人造糠虫。書直智德。賜
姓曰連。

十一年春正月乙未朔。癸卯。大山舍人連糠虫。
授小錦下位。乙巳。饗金忠平於筑紫。壬子。水上

夫人薨于宮中。癸丑地動。辛酉葬米上夫人於赤穗。二月甲子朔乙亥金忠平歸國。是月小錦下舍人連糠虫卒。以壬申年之功贈大錦上位。三月甲午朔命小紫三野王及宮内官大夫等遣于新城。令見其地形。仍將都矣。乙未陸奥國蝦蟇二十二。人賜爵位。庚子地震丙午命境部連石積等更警。俾造新字一部四十四卷。己酉幸于新城。辛酉詔曰親王以下百寮諸人。自今已後。位冠及禪裙脛裳莫著。亦膳夫采女等之等之手繼肩巾。肩巾此云比例並莫服。是日詔曰親王以下至于諸臣。被給食封皆止之。更返於公。是月土師喚王卿等於殿前。以令博戲。是日言處王難波王竹田王三國真人友足縣犬養宿祢大侶大伴宿祢御行境部宿祢石積波多朝臣品治采女朝臣竹羅菽原朝臣大嶋九十人賜御衣袴。壬戌皇太子以下及諸王卿并四十八

已下勳本無之仍銷之

肩巾此云比例

人賜羆皮山羊皮各有差癸亥遣高麗國使人
等還之丁卯爲天皇體不豫之三日誦經於大
官大寺川原寺飛鳥寺因以稻納三寺各有差
庚午化來高麗人等賜祿各有差冬十月癸酉
朔丙子百濟僧常輝封三十戶是僧壽百歲庚
辰遣百濟僧法藏優婆塞益田直金鍾於美濃
令並白木因以賜絕綿布壬午遣輕部朝臣足
瀨高田首新家荒田尾連麻呂於信濃令造行
宮蓋擬辛東間温湯歟甲申以淨大肆泊瀨王
直廣肆巨勢朝臣馬飼判官以下并二十人任
於畿內之役己丑伊勢王等亦向于東國因以
賜衣袴是日說金剛般若經於宮中十一月癸
卯朔甲辰儲用錢一萬竹送於周芳捻今所是
日筑紫大堂諸儲用物絕一百疋絲一百介布
三百端庸布四百當鐵一萬介箭竹二千連送
下於筑紫丙午詔四方國曰大角小角鼓吹幡

旗及弩楯之類不應存私家咸收于郡家戊申
辛酉錦後薨丙寅法藏法師令端獻白木煎是
日爲天皇招魂之巳巳新羅遣波祢食金智詳
大阿食金健勲請改仍進調十二月壬申朔乙
亥遣筑紫防人等飄蕩海連真敷卒以壬申年
功贈大錦上位夏四月癸亥朔辛未祭廣瀨龍
田神癸未筑紫大宰丹比真人嶋等貢大鐘甲
申越蝦夷伊高岐那等請俘人七千戶爲一郡

乃聽之乙酉詔曰自今以後男女悉結髮十二
月三十日以前結訖之唯結髮之日亦待勅旨
婦女乘馬如男夫其起于是日也五月癸巳朔
甲辰倭漢直等賜姓曰連戊申遣高麗大使佐
伯連廣足小使小墾田臣麻呂奉使旨於御所
巳未倭漢直等男女悉參赴之悅賜姓而拜朝
六月壬戌朔高麗王遣下部助有卦婁毛切大
古昂加貢方物則新羅遣大那未金釋起送高

麗使人於筑紫。丁卯男女始結髮。仍著漆沙冠。
癸酉五位殖粟王卒。秋七月壬辰朔甲午。隼人
多來貢方物。是日大隅隼人與阿多隼人相撲
於朝廷。大隅隼人勝之。庚子小錦中膳臣摩漏
病。遣草壁皇子尊高市皇子而訊病。壬寅祭廣
瀨龍田神。戊申地震。己酉膳臣摩漏卒。天皇驚
之大哀。壬子摩漏臣以壬申年之功。贈大紫位。
及祿。更皇后賜物。亦准官賜。丙辰多祢人掖玖
人阿麻弥人。賜祿各有差。戊午饗隼人等於飛
鳥寺西。發種人樂。仍賜祿各有差。道俗悉見之。
是日信濃國吉備國並言霜降。亦大風。五穀不
登。八月壬戌朔。令親王以下及諸臣各俾申法
式應用之事。甲子饗高麗客於筑紫。是夕昏時
大星自東度西。丙寅造法令。殿內有大虹。壬申
有物形如灌頂幡而火色。浮空流北。每國皆見。
或曰入越海。是日白氣起於東山。其大四圍。癸

酉大地動。戊寅亦地震。是日平且有虹。當于天
 中央モトカニ以向日ニ。甲戌筑紫大宰言有三足雀。癸未
 詔禮儀言語之狀。且詔曰。凡諸應考選者能檢
 其族姓及景迹。方後考之。若雖景迹行能灼然
 其族姓不定者不在考選之色。己丑勅為日高
 皇女更名新之病大辟罪以下。男女并一百九
 十八皆赦之。庚寅百四十餘人出家於大官大
 寺。九月辛卯朔壬辰勅自今以後跪禮匍匐禮

並止之。更用難波朝廷之立禮。庚子日中數百
 鸛當大官。以高翔於空。四尅而皆散。冬十月辛
 酉朔戊辰大舖。十一月庚寅朔己巳詔曰。親王
 諸王及諸臣。至于庶民。悉可聽之。凡糾彈犯法
 者。或禁省之中。或朝廷之中。其於過失發處。即
 隨見隨聞。無匿蔽而糾彈。其有犯重者。應請則
 請當捕。則捉若對捍。以不見捕者。起當處兵而
 捕之。當杖色乃杖一百以下。節級決之。亦犯狀

日本書紀卷之三十一

灼然欺言無罪則不伏辨以爭訴者累加其本
罪。十二月庚申朔壬戌詔曰。諸氏人等。各定可
氏上者而申送亦其眷族多在者則分各定氏
上。並申送於官司。然後斟酌其狀而處分之。因
蒙官判。唯因少故而非已族者。輒莫附。
十二年春正月己丑朔庚寅百寮拜朝廷。筑紫
大宰丹比真人嶋等貢三足雀。乙未親王以下
及群卿喚于大極殿前而宴之。仍以三足雀示
于羣臣。丙午詔曰。明神御大八咫。日本根子天
皇勅命者。諸國司國造郡司及百姓等。諸可聽
矣。朕初登鴻祚以來。天瑞非一二。多至之。傳聞
其天瑞者。行政之理。惕于天道。則應之。是今當
于朕世。每年重至。一則以懼。一則以嘉。是以親
王諸王及群卿百寮并天下黎民。共相歡也。乃
小建以上給祿各有差。因以大辟罪以下皆赦
之。亦百姓課役並免焉。是日奏小墾田舞及高

麗百濟新羅三國樂於庭中。二月己未朔大津
皇子始聽朝政。三月戊子朔己丑任僧正。僧都
律師因以勅曰スヘフサコト統領僧尼ツキヤリヲモ如法云云。丙午遣多
祢使人等返之。夏四月戊午朔壬申詔曰自今
以後必用銅錢莫用銀錢。乙亥詔曰用銀莫止。
戊寅祭廣瀨龍田神。六月丁巳朔己未大伴連
望多薨。天皇大驚之則遣泊瀨王而予之。仍舉
壬申年勲績イキイキ及先祖等イサシヤク每時有功イサシヤク以顯寵賞乃
贈大紫位。發鼓吹葬之。壬戌三位高坂王薨。秋
七月丙戌朔己丑天皇幸鏡姬王之家訊病。庚
寅鏡姬王薨。是夏始請僧尼安居于宮中。因簡
淨行者オコナフヒト三十人出家。庚子雩之。癸卯天皇巡行カレシス
于京師ミヤコ。乙巳祭廣瀨龍田神。是月始至八月旱
之百濟僧道藏雩之得雨。八月丙辰朔庚申大
赦天下。大伴連男吹負卒。以壬申年之功贈大
錦中位。九月乙酉朔丙戌大風。丁未倭直粟隅

首水取造。矢田部造。菽原部造。刑部造。福草部
 造。凡川内直川内漢直物部首。山背直葛城直。
 殿服部造。門部直。錦織造。縵造。鳥取造。未目舍
 人造。檜隈舍人造。大狛造。秦造。川瀬舍人造。倭
 馬飼造。川内馬飼造。黃文造。蓆集造。勾菅作造。
 石上部造。財日奉造。湍部造。穴穗部造。白髮部
 造。忍海造。羽束造。文首。小泊造。百濟造。語造。凡
 三十八氏賜姓。曰連。冬十月乙卯朔己未。三宅
 吉士。草壁吉士。伯耆造。船史。壹伎史。婆羅人。馬

飼造。菟野馬飼造。吉野首。紀酒人直。采女造。阿
 直史。高市縣主。磯城縣主。鏡作造。并十四氏賜
 姓。曰連。丁卯。天皇狩于倉梯。十一月甲申朔丁
 亥。治諸國。習陳法。丙申。新羅遣沙倉金主。山大
 那未。金長志。進調。十二月甲寅朔丙寅。遣諸王
 五位伊勢王大錦下羽田公八國。小錦下多臣
 品治。小錦下中臣連大嶋。并判官。錄史。工匠者

日本書紀二十九年

三十四

等巡行天下。限分諸國之境。塲然。是年不堪限分。庚午詔曰。諸文武官人。及畿內有位人等。四孟月。必朝參。若有死病。不得集者。當司具記申送法官。又詔曰。凡都城官室。非一處。必造兩參。故先欲都難波。是以百寮者。各徃之。請家地。十三年春正月甲申朔。庚子三野縣主內藏衣縫造二氏賜姓。曰連。丙午天皇御于東庭。群卿侍之時。召能射人及侏儒。左右舍人等射之。二月

癸丑朔丙子饗金主山於筑紫。庚辰遣淨廣肆廣瀨王。小錦中大伴連安麻呂及判官錄事陰陽師工匠等於畿內。令視古應都之地。是日遣三野王。小錦下采女臣筑羅等於信濃。令看地形。將都是地歟。三月癸未朔。庚寅吉野人宇閑直弓貢白海石榴。辛卯天皇巡行於京師。而定官室之地。乙巳金主山歸國。夏四月壬子朔丙辰。徒罪以下皆免之。甲子祭廣瀨大忌神。龍田

風神。辛未小錦下高向臣麻呂為大使。小山下都努臣牛耳カヒラ為小使。遣新羅閏四月壬午朔丙戌詔曰來年九月必閱之。因以教百寮之進止フルモヒ威儀。又詔曰凡政要者軍事也。是以文武官諸人。務習用兵。及乘馬。則馬兵并當身裝束之物。務具儲足。其有馬者為騎士。無馬者為步卒。並當試練以勿鄣於聚會。若忤詔旨。有不便馬兵亦裝束有闕者。親王以下逮于諸臣。並罰之。大

山位以下者可罰。六之可杖。六之。其務習以能得業者。若雖死罪。則減二等。唯恃已才以故犯者。不在赦例。又詔曰男女並衣服者有襪。無襪及結紉。長紉任意服之。其會集之日。著襪衣而著長紉。唯男子者有圭冠。冠而著括緒禪。女年四十以上。髮之結不結。及乘馬縱橫。並任意也。別巫祝之類。不在結髮之例。壬辰三野王等進信濃國之畠。丁酉設齋于宮中。因以赦有罪舍

人等。乙巳坐飛鳥寺僧福揚以下獄。庚戌僧福揚自刺頸而死。五月辛亥朔甲子化來百濟僧尼及俗人男女并二十三人皆安置于武藏國。戊寅三輪引田君難波麻呂為大使。桑原連人足為小使。遣高麗。六月辛巳朔甲申雩之。秋七月庚戌朔癸丑幸于廣瀨。戊午祭廣瀨龍田神。壬申彗星出于西北。長丈餘。冬十月己卯朔詔曰更改諸氏之族姓作八色之姓。以混天下。方

姓。一曰真人。二曰朝臣。三曰宿禰。四曰忌寸。五曰道師。六曰臣。七曰連。八曰稻置。是日守山公路公。高橋公。三國公。當麻公。茨城公。丹比公。猪名公。坂田公。羽田公。息長公。酒人公。十三氏賜姓。曰真人。辛巳遣伊勢王等定諸國界。是日縣犬養連手繼為大使。川原連加尾為小使。遣耽羅。壬辰逮于人定。大地震舉國男女叫唱不知東西。則山崩河涌。諸國郡官舍及百姓倉屋寺塔。

神社破壞之類不可勝數。由是人民及六畜多死傷之時。伊豫湯泉沒而不出。土左國田苑五十餘萬頃沒為海。古老曰。若是地動未曾有也。是夕有鳴聲如鼓。聞于東方。有人曰。伊豆鳴西北二面。自然增益三百餘丈。更為一嶋。則如鼓音者。神造是嶋響也。甲午諸王卿等賜祿十一月。戊申朔大三輪君。大春日臣。阿倍臣。巨勢臣。膳臣。紀臣。波多臣。物部連。平群臣。雀部臣。中臣

連。大宅臣。栗田臣。石川臣。櫻井臣。采女臣。田中臣。小墾田臣。穗積臣。山背臣。鴨君。小野臣。川邊臣。櫛井臣。柿本臣。輕部臣。若櫻部臣。岸田臣。高向臣。完人臣。來目臣。大上君。上毛野君。角臣。星川臣。多臣。曾方君。車持君。綾君。下道臣。伊賀臣。阿閉臣。林臣。波祢臣。下毛野君。佐味君。道守臣。大野君。坂本臣。池田君。玉手臣。笠臣。凡五十二氏賜姓曰朝。庚戌土左國司言。大潮高騰海

日本紀三十九
三十九

水飄蕩由是運調船多舩多投失焉。戊辰昏時
七星俱流東北。則隕之。庚午日沒時星隕東方。
大如盆。逮于戊時天文悉亂。以星隕如雨。是月有
星孛于中央。與昴星雙而行之。及月盡失焉。是
年詔伊賀伊勢美濃尾張四國。自今以後。調年
免役。六年免調。倭葛城下郡言有四足雞。亦丹
波國氷上郡言有十二角犢。十二月戊寅朔己
卯大伴連佐伯連阿曇連忌部連尾張連倉連

中臣酒人連。土師連。掃部連。境部連。櫻井田部
連。伊福部連。空部連。忍壁連。草壁連。三宅連。兒
部連。手繼連。丹比連。鞞丹比連。漆部連。大湯人
連。若湯人連。弓削連。神服部連。額田部連。津守
連。縣犬養連。稚犬養連。玉祖連。新田部連。倭文
連。倭文此云利氷連。九海連。山部連。矢集連。狹井
連。孤工連。阿刀連。茨田連。田日連。小子部連。菟
道連。猪使連。海犬養連。間人連。春米連。美濃連。

日本紀卷之九

四十一

諸會臣布留連五十氏賜姓曰宿祿。癸未大唐
學生モノナラウヒトモ土師宿祿甥。白猪史寶然及百濟エタチ役時ニ設
大唐者猪使連子首筑紫三宅連得許傳新羅
ヒロコトニミナササミレ至則新羅遣大奈未金物儒送甥等於筑紫。庚
寅除死刑以下罪人皆咸赦焉。

十四年春正月丁未朔戊申百寮朔朝廷丁卯

更改爵位之号仍增加階級。明位二階淨位四

階。每階有大塵廣交奉并十二階以前諸王已上之位。

正位四階直位四階勤位四階務位四階追位

四階進位四階。每階有大廣并四十八階以前

諸臣之位。是日草壁皇子尊授淨廣壹位。大津

皇子授淨大貳位高市皇子授淨廣貳位。川嶋

皇子忍壁皇子授淨大參位自此以下諸王諸

臣等增加爵位各有差。二月丁丑朔庚辰大唐

人百濟人高麗人并百四十七人賜爵位。三月

丙午朔己未饗金物儒於筑紫。即從筑紫歸之。

仍流著新羅人七口。附物儒還之。辛酉京賊大

夫直大參巨勢朝臣辛檀努卒。壬申詔諸國每

家作佛舍。乃置佛像。及經以禮拜供養。是月

零於信農國。草木皆枯焉。夏四月丙子朔己卯

紀伊國司言牟婁湯泉沒而不出也。丁亥祭廣

瀨龍田神。壬辰新羅人金主山歸之。庚子始請

僧尼安居于宮中。五月丙午朔庚戌射於南門。

天皇幸于飛鳥寺。以珍寶奉於佛而禮敬。甲子

直大肆粟田朝臣真人讓位于父。然勅不聽矣。

是日直大參當麻真人廣麻呂卒。以壬申年之

功贈直大壹位。辛未高向朝臣麻呂都努朝臣

牛飼等。至自新羅。乃學問僧觀常雲觀從至之。

新羅王獻物馬二匹。犬三頭。鸚鵡二隻。鵲二隻。

及種々寶物。六月乙亥朔甲午大倭連葛城連

凡川內連山背連難波連紀酒人連倭漢連河

內漢連秦連大隅直書連并十一氏賜姓曰忌

寸。秋七月乙巳朔乙丑祭廣瀨龍田神。庚午初
定明位已下。進位已上之朝服色。淨位已上並
著朱華ハネルヲ波泥孺波泥孺正位深紫直位淺紫勤位深
綠務位淺綠追位深蒲葺進位淺蒲葺辛未詔
曰東山道美濃以東東海道伊勢以東諸國有
位人等並免課役。八月甲戌朔乙酉天皇幸于
淨土寺。丙戌幸于川原寺。施ク稻リ於衆僧。癸巳遣
耽羅使人等還之。九月甲辰朔壬子天皇宴于
舊宮安殿之庭。是日皇太子以下至于忍壁皇
子。賜布各有差。甲寅遣宮處王廣瀨王難波王
竹田王。弥努王於京。及畿内各令按人夫之兵。
戊午直廣肆都努朝臣牛飼為東海使者直廣
肆石川朝臣虫名為東山使者直廣肆佐味朝
臣少麻呂為山陽使者直廣肆巨勢朝臣粟持
為山陰使者直廣參路真人迹見為南海使者
直廣肆佐伯宿祢廣足為筑紫使者各判官一

人。史一人。巡察國司郡司及百姓之消息。

詔曰。允諸歌男歌女。笛吹者即傳已子孫。令習

歌笛。辛酉。天皇御大安殿。喚王卿等於殿前。以

令博戲。是日宮處王。難波王。竹田王。三國真人

友足。縣犬養宿祢大侶。大伴宿祢御行。境部宿

祢石積。多朝臣品治。采女朝臣竹羅。藤原朝臣

大嶋。九十人賜御衣袴。壬戌。皇太子以下及諸

王卿并四十八人賜羆皮山羊皮。各有差。癸亥

遣高麗國使人等還之。丁卯。為天皇體不豫之

三日。誦經於大官大寺。川原寺。飛鳥寺。因以稻

納三寺。各有差。庚午。化來高麗人等賜祿。各有

差。冬十月癸酉。朔丙子。百濟僧常輝封三十戶

是僧壽百歲。庚辰。遣百濟僧法藏。優婆塞益田

金鍾於美濃。令並白木。因以賜絕綿布。壬午。遣

輕部朝臣足瀨高田首新家。荒田尾連麻呂於

大肆泊瀨王直廣肆巨勢朝臣馬飼判官以下
并二十人任於畿内之役。己丑伊勢王等亦向
于東國。因以賜衣袴。是月說金剛般若經於宮
中。十一月癸卯朔甲辰儲用鐵一万斤。送於周
芳總令所筑紫大宰請儲用物。絕一百疋。絲一
百疋。布三百端。庸布四百常。鐵一万斤。箭竹二
千連。送下於筑紫。丙午詔四方國曰。大角小角
鼓吹幡旗及弩拖之類。不應存私家。咸收于郡
家。戊申辛白錦後苑丙寅法藏法師金鐘獻白
木煎。是日爲天皇招魂之。己巳新羅遣波弥食
金智祥大阿食金健勳請政。仍進調。十二月壬
申朔乙亥遣筑紫防人等飄蕩海中。皆失衣裳
則爲防人衣服。以布四百五十端。給下於筑紫。
辛巳自西發之地震。丁亥絕綿布以施大官大
寺僧等。庚寅皇后命以王卿等五十五人賜朝
服各一具。

朱鳥元年春正月壬寅朔癸卯御大極殿而賜
宴於諸王卿。是日詔曰朕問王卿以無端事。仍
對言得實。必有賜於是高市皇子被問以實對。
賜綦搭御衣三具。錦袴二具。并絕二十疋。絲五
十疋。絛百疋。布一百端。伊勢王亦得實。即賜皂
御衣三具。紫袴二具。絕七疋。絲二十疋。絛四十
疋。布四十端。是日攝津國人百新興獻白馬瑠
庚戌請三綱律師及大官大寺知事佐官。并九
僧以俗供養。之。仍施絕絛布各有差。辛亥諸
王卿各賜袍袴一具。甲寅召諸才人博士陰陽
師醫師者并餘人。賜食及祿。乙卯酉時難波大
藏省失火。宮室悉焚。或曰阿斗連藥家失火之
引及宮室。唯兵庫職不焚焉。丁巳天皇御於大
安殿。喚諸王卿賜宴。因以賜絕絛布各有差。是
日問群臣以無端事。則當時得實。重給綿絕。戊
午宴後宮。己未朝廷大舖。是日御々窟殿前。而

倡優等賜祿有差亦歌人等賜袍袴キヌ庚申地震
是月為饗新羅金智淨遣廣肆川内王直廣參
大伴宿松安麻呂直大肆藤原朝臣大嶋直廣
肆塲部宿松鮒魚直廣肆穗積朝臣虫麻呂等
于筑紫二月辛未朔甲戌御大安殿侍臣六人
授勤位乙亥勅選諸國司有功者九人授勤位
三月辛丑朔丙午大弁官直大參羽田真人八
國病為之度僧三人庚戌雪之乙丑羽田真人

八國卒以壬申年之功贈直大壹位ヲ其四月庚
午朔丁丑侍醫桑村主訶都オモトクニ授直廣肆因以賜
姓曰連壬午為饗新羅客等運川原寺伎樂於
筑紫仍以皇后宮之私稻五十束納于川原寺
戊子新羅進調從筑紫貢土細馬一疋騾一頭
犬二狗鏤金器及金銀霞錦綾羅ウスハタ虎豹皮オカツカシ及藥
物之類并百餘種亦智祥健勲等別獻物金銀
錦霞綾羅金器屏風鞍皮絹布藥物之類各六

十餘種。別獻皇后皇太子及諸親王等之物。各有數。丙申遣多紀皇女山背姬王。石川夫人於伊勢神宮。五月庚子朔戊申多紀皇女等至。自伊勢是日侍醫百濟人億仁病之臨死則授勤大壹位仍封一百戶。癸丑勅之大官大寺封七百戶。乃納稅三十万束。丙辰宮人等增加爵位。癸亥天皇體不安因以於川原寺說藥師經。安居于宮中。戊辰饗金智祥等筑紫賜祿各有差。即從筑紫退之。是月勅遣左右大舍人等掃清諸寺堂塔。則大赦天下囚獄已空。六月己巳朔。槻本村主勝麻呂賜姓曰連。仍加勤大壹位。封二十戶。庚午千匠陰陽師侍醫大唐學生及一二官人并三十四人授爵位。乙亥選諸司人等有功二十八人增加爵位。戊寅卜天皇病崇草薙劍。即日送置于尾張國熟田社。庚辰零之。甲申遣伊勢王及官人等於飛鳥寺勅衆僧曰近

者。朕身不和。願賴三寶之威。以以身體。欲得安

和。是以僧正僧都及衆僧應誓願。則奉珍寶於

三寶。是日三綱律師及四寺和上。知事并現有

師位僧等施御衣御被各一具。丁亥勅遣百官

人等於川原寺爲燃燈供養。仍大齋之悔過也。

丙申法忍僧義照僧爲養老各封三十戶。庚寅

名張厨司災之。秋七月乙亥朔庚子勅更男夫

著脛裳婦女垂髮于背猶如故。是日僧正僧都

等參赴官中而悔過矣。辛丑詔諸國大解除。壬

寅半減天下之調。仍悉免徭役。癸卯奉幣於居

紀伊國國懸神飛鳥四社。住吉大神。丙午請一

百僧讀金光明經於官中。戊申雷光南方而一

大鳴。則天災於民部省藏庸舍屋。或曰忍壁皇

子宮失火延燒民部省。癸丑勅曰天下之事不

問大小悉啓于皇后及皇太子。是日大赦之。甲

寅祭廣瀨龍田神。丁巳詔曰天下百姓由貧乏

而餼稻及貨財者。乙酉年十二月三十日以前

不問公私皆免原。戊午改元曰朱鳥元年。此朱鳥

阿訶美仍名官。曰飛鳥淨御原宮。丙寅選淨行

者七十人。以出家。乃設齋於宮中御窟院。是月

諸王臣等為天皇造觀音像。則說觀世音經於

大官大寺。八月己巳朔為天皇度八十僧。庚午

度僧尼并一百。因以坐百菩薩於宮中。讀觀音

經二百卷。丁丑為天皇體不豫。祈于神祇。辛巳

遣秦忌寸石勝奉幣於土左大神。是日天皇太

子大津皇子。高市皇子。各加封四百戶。川嶋皇

子忍壁皇子。各加百戶。癸未芝基皇子磯城皇

子。各加二百戶。己丑檜隈寺輕寺大窪寺各封

百戶。限三十年。辛卯巨勢寺封二百戶。九月戊

戌朔辛丑親王以下逮于諸臣。悉集川原寺。為

天皇病誓願云々。丙午天皇病遂不若。崩于正

宮。戊申始發哭。則起殯宮於南庭。辛酉殯于南

宮。三十一

庭。即發哀當是時。大津皇子謀反於皇太子。甲
子。平旦。諸僧尼發哭於殯庭。乃退之。是日。肇進
奠。即誅之。第一大海宿禰葛蒲。誅壬生事。次淨
大肆伊勢王。誅諸王事。次直大參縣大養宿禰
大伴。惣誅宮內事。次淨廣肆河內王。誅左右大
舍人事。次直大參當摩真人國見。誅左右兵衛
事。次直大肆采女朝臣筑羅。誅內命婦事。次直
廣肆紀朝臣真人。誅膳職事。乙丑。諸僧尼亦哭

於殯庭。是日。直大參布勢朝臣御主人。誅太政
官事。次直廣參石上朝臣麻呂。誅法官事。次直
大肆大三輪朝臣高市麻呂。誅理官事。次直廣
參大伴宿禰安麻呂。誅大藏事。次直大肆菟原
朝臣大嶋。誅兵政官事。丙寅。僧尼亦發哀。是日
直廣肆阿倍久努朝臣麻呂。誅刑官事。次直廣
肆紀朝臣弓張。誅民官事。次直廣肆穗積朝臣
虫麻呂。誅諸國司事。次大隅阿多隼人。及倭河

日本紀三十一 五上

日本書紀卷第二十九

内馬飼部造各誅之。丁卯僧尼發哀之。是日百
濟王良虞代百濟王善光而誅之。次國々造等
隨參赴各誅之。仍奏種々歌舞。

日本書紀卷第二十九 終

