



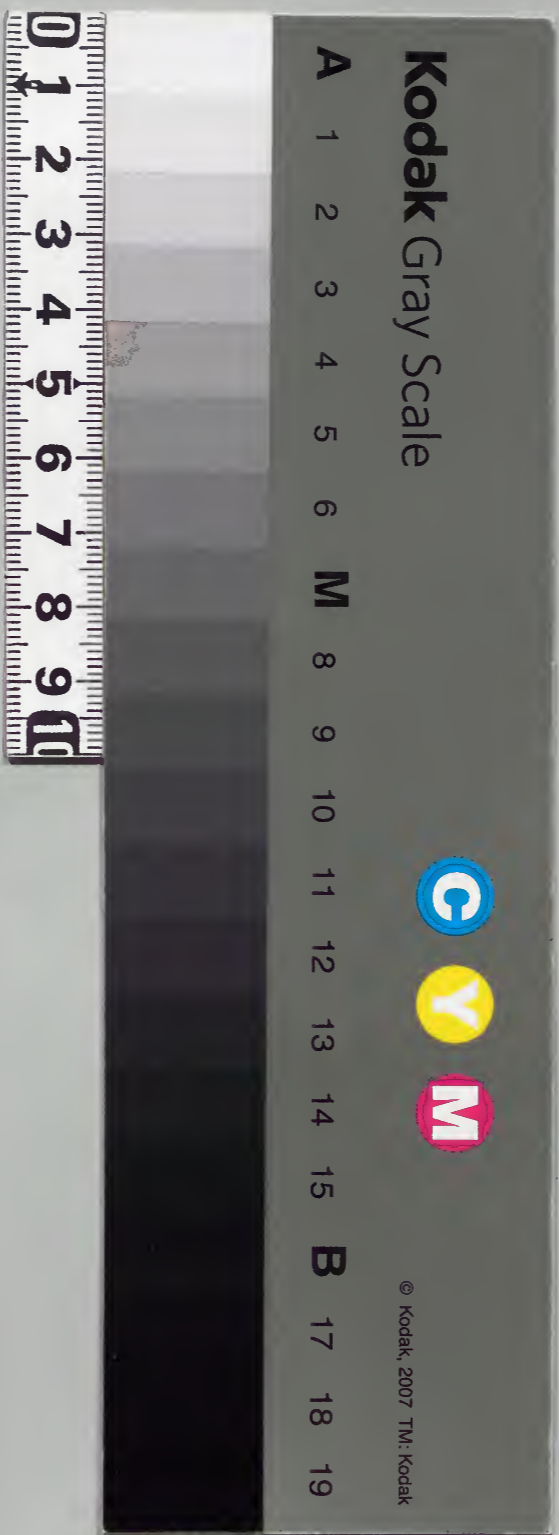
筆從古
古今通用

首卷

二一〇六
漢書門
類號
冊架

內閣文庫	
番號	漢 2106
冊數	14 (1)
函號	278 98

278-98



字彙序

成化集文庫

三書

字學為書以傳者無慮數十家要不越

形聲之相益而已說文玉篇皆立端于

一畢終于亥是後或次以四聲或系以

六書權以母子類族別生固未有顛言

數者篇海從母以辨音亦嘗從數以析

類情乎其本未衡決緒拾棘藪也吾從

弟誕生之字彙其端其終悉以數多寡

其法自一畫至十七畫列二百十有四

字彙序

3-875

部統三萬三千一百七十九字每卷首
為一圖俾檢者便若指掌閱者曠若發
矇其義則本諸說文爾雅而下之箋譯
微固者遵所舊聞裁以己意而刊其詭
附芟其蔓引以卒歸于雅攷信于正韻
制也若反切直音之合則與趙司徒之
所校匪質劑而適叶符以是信聲音由
人心生者也敘曰古今之論文字者必
原始包犧氏之畫卦矣其初特一奇一

耦以象陰陽故易者象也大衍以五乘
十當萬物之數故又曰易者數也記有
之字者孳也又乳也言孳乳相生而無
窮也母之乳子伯仲者非其名數乎子
始生啼而可下其終者非聲氣之元乎
魏了翁論易以經傳皆韻魏晉間有為
易音者故六書之本在象形致變而最
廣在諧聲蓋天地之所有形立則聲生
參天兩地而數倚焉數生于象者也昔

所稱易為萬世文字之祖者非邪大要以形事意聲為體假借轉注為用是編以字彙為體韻法二圖為用然而等切非始神珙也紐字之圖創于沈約譜于唐元和陽甯公南陽釋處忠五音為貫九弄為方正猶易圖之先後天乎今茲之一直一橫者是其遺制也古者六歲教數與方名十歲入小學學六甲書計之事周保氏教國字以六書教與學咸以其序而成其材然實昉之數誕生少學易為諸生誦通將受餼徒而游國子精治六書悟其終始于易有數可循也所纂著若此夫自經術興上率躐等而小學廢尉律不修薦紳先生矢口肆筆有不誤蹲鴟而解讀雌霓者幾何儻耶是劉覽不思過半哉二子士倩士杰能讀父書而梓行之請序于余余念許氏說文初定慎已老遣其子公乘冲以獻

誕生方彊年行且謁仕抱書趨闕下獲
親睹聲明文物之盛東觀南閣之選宜
必首被此庶備同文之一助焉逮若古
文籀篆時存之疏醜證援與字之會文
適用者時益之有餘力也先太中晚嗜
字學有所訓屬未成書鼎祚不類眇所
涉無以贊茲舉有媿徐鼎臣之手弟楚
金多矣萬曆乙卯孟陬之月穀旦立春
江東梅鼎祚撰

字彙凡例

- 一字宗正韻已得其概而增以說文參以韻會
皆本經史通俗用者若篇海所輯怪僻之字
如或類悉不錄立部篇海以字音為序
每若檢閱之煩今以字畫之多寡循序列之
一復於卷首各具一圖圖每行分十格卷若干
篇圖若干格按圖索之開卷即得
- 一字有體制有音韻有訓詁茲先音切以辨其
聲次訓詁以通其義未采說文制字之音中
有迂泛不切者刪之
- 一音字經史諸書有音者無切有切者無音今

一切矣。復加直音。直音中有有聲無字者。又以平上去入四聲四證之。如曰某平聲某上聲某去聲。某入聲。至四聲中又無字者。則闕之。中有音相近而未確者。則加一近字。曰音近某。

一字有本音而轉為別音者。則先本音而轉次之。如中正之中本平聲而轉為中的之中。則去聲。中正之正本去聲而轉為正片之正。則平聲。先後固自有辨。平入之序非所論矣。

一叶音必援引以實之。但出五經者人所共曉。止撮一二句足矣。如列史諸子及歷朝詩賦等書。必兩音相叶始顯。故多收上下文。不厭其煩。

一字有畫異而音義同者。於本字下切之釋之。而以同音同義之字列於下。註曰同上。如創氣似侶之類是也。至音義同矣。而畫有多寡不一者。仍屬於各部之中。註曰同某。如胃侏儻之類是也。

一字有多音多義而同者。止一音一義。註曰與某字同某切。如番字有孚艱切。符艱切。補禾切。蒲禾切。鋪官切。五音矣。而僑字止補禾切。一義。註曰與番同。補禾切。餘倣此。

一程邈變篆而楷也。古意猶存。代降於今。日趨便簡。故有古文俗字之殊。然皆不可去也。如分兩之兩。古作兩。則註曰。古兩字全備之備。俗作倫。則註曰。俗備字。餘可類推。

一字以偏傍屬部。然有於部不相侔者。或其義之可通。或其形之相似。亦甚難於檢閱矣。故復以不相侔之字。另附篇首。曰某字入某部。得其字。卽得其部矣。

一偏傍。艸入艸。月入月。無疑矣。至蔑从艸也。而附於艸。朝从舟也。而附於月。揆之於義。殊乖謬。蓋論其形。不論其義也。

一古文諸書及釋典。有有音而闕義者。亦有音義俱闕者。竝存之以俟博雅。

一字畫以筆端起止論。如^音一^音止^音作^音一^音畫

至若^音下^音左者音阜^音字。則作三畫。所以別於^音下

^音節也。

一字變而爲楷。已失古體。而鍾王等以善楷名家者。又各逞筆資。任意增減。沿習既久。字畫所繇參差。故數畫須視前後一二位之間。

凡例完

字彙目錄

首卷

運筆

遵時

檢字

子集 一畫 二畫

一部 三十一字

乙部 六字

乙部 二十字

二部 二十字

人部 一 同 七百二十九字

儿部 三十二字

八部 十八字 同

宀部 三十一字

凡部 十六字

寅 卯 部 三百零九字

力部 一百三十二字

匕部 十三字

匚部 十三字

卜部 十六字

冂部 九十六字

又部 五十六字

自古

古今通用

丨部 十四字

ノ部 二十二字

丿部 八字

上 部 十九字

入 部 十二字

冂 部 二十九字

冫 部 八十四字

冫 部 十四字

勹 部 四十七字

匚 部 五十三字

十 部 三十一字

卩 部 三十三字

厶 部 十七字

丑集 三畫前

口部 九百八十三字

土部 四百六十三字

夕部 二十九字

女部 六百三十四字

子部 六十五字

寅集 三畫後

寸部 三十二字

尤部 九元同 五十六字

尸部 一百一十八字

山部 五百六十九字

王部 十一字

巾部 二百四十七字

彡部 十五字

彡部 十五字

及部 十字

弋部 十三字

彡部 三十九字

彡部 三十九字

彡部 三十九字

彡部 三十九字

卯集 四畫同

心部 四小同 九百五十六字

戈部 八十七字 戶部 三十八字

手部 一千零十二字 支部 二十一字

支部 三女同 二百四十一字

文部 十九字 斗部 二十七字

斤部 四十五字 方部 六十八字

无部 九字

辰集 四畫 中

日部 三百八十一字 日部 二十三字

月部 五十八字 木部 一千二百三十一字

欠部 一百九十六字 止部 四十九字

反部 一百九十字 发部 五十八字

母部 十字 比部 十四字

毛部 一百五十五字 气部 九字

氏部 七字

巳集 四畫 下

水部 一千三百三十三字

火部 五百四十五字

千瓜部 五小同 二十三字

父部 十字 及部 十二字

牙部 九字 片部 七十五字

牙部 九字 牛部 二百一十一字

而部 十七字
未部 七十六字

耳部 一百三十七字
聿部 十五字

肉部 五百七十七字
臣部 九字

自部 二十一字
至部 十七字

白部 四十字
舌部 三十四字

舛部 八字
舟部 一百六十六字

艮部 五字
色部 二十字

申集 六畫後
彪部 六十九字

艸部 一千四百
血部 三十八字

虫部 八百零四字
衣部 四百六十六字

行部 三十五字
衣部 四百六十六字

酉集 七畫
角部 一百三十七字

見部 一百三十三字
角部 一百三十七字

言部 七百三十四字
谷部 四十七字

豆部 四十九字
豕部 六十九字

豕部 一百三十四字
貝部 二百十六字

赤部 二十九字
走部 二百四十字

足部 五百零四字
身部 六十七字

車部 三百四十字
辛部 三十二字

辰部 廿三字
辵部 三百二十三字

邑部 三百四十五字
酉部 二百四十九字

采部 十字
里部 七字

戌集 八畫 九畫
長部 四十七字

金部 七百十九字
阜部 二百七十九字

門部 二百十三字
隹部 二百零二字

隶部 二十一字
青部 二十七字

雨部 二百三十大字
面部 六十四字

非部 十七字
韋部 九十三字

革部 二百九十四字
音部 三十四字

韭部 十五字
風部 一百五十四字

頁部 三十四字
食部 三百四十三字

飛部 十字
香部 三十二字

亥集 十畫至十七畫

馬部 四百一十字
骨部 一百六十二字

高部 二十七字
影部 二百二十三字

鬲部 五十四字
鬲部 七字

魚部 四百九十一字
鳥部 六百十七字

鹵部 三十八字
鹿部 八十三字

麥部 一百一十七字
麻部 三十字

黃部 三十五字
黍部 四十四字

黑部 一百四十六字
鬻部 九字

黽部

三十五字

鼎部

十三字

鼓部

四十一字

鼠部

七十九字

鼻部

四十七字

齊部

三十六字

齒部

一百四十五字

龍部

十九字

龜部

二十一字

龠部

十七字

卷末

止十四字

醒誤

二十字

辨似

十八字

韻法直圖

二十三字

韻法直圖

韻法橫圖

二十三字

字彙目錄

宗

字彙首卷

宣城梅膺祚誕生集

運筆

川

先中、少、次、川

去

先、音突非云也本三畫今依俗

及

先、即多字急字从此

止

先、按篆作止本三畫今依俗

母

先、次丁

匹

先、次儿

禾

先、音稽非禾也象禾之曲頭

友

先、按篆安五畫虞世南如此書若依俗則六畫矣

肅寒將畢牽區畝乘馬垂書 咥虐韭風盈飛長來隹非兕

先肅 先寒 先將 先畢 先牽 先區 先畝 先乘 先馬 先垂 先書 先咥 先虐 先韭 先風 先盈 先飛 先長 先來 先隹 先非 先兕

次肅 次寒 次將 次畢 次牽 次區 次畝 次乘 次馬 次垂 次書 次咥 次虐 次韭 次風 次盈 次飛 次長 次來 次隹 次非 次元

次一 次二 次三 次四 次五 次六 次七 次八 次九 次十 次十一 次十二 次十三 次十四 次十五 次十六 次十七 次十八 次十九 次二十

次廿一 次廿二 次廿三 次廿四 次廿五 次廿六 次廿七 次廿八 次廿九 次三十

次卅一 次卅二 次卅三 次卅四 次卅五 次卅六 次卅七 次卅八 次卅九 次四十

次四十一 次四十二 次四十三 次四十四 次四十五 次四十六 次四十七 次四十八 次四十九 次五十

聲 <small>俗作</small>	襄 <small>俗作</small>	懷 <small>俗作</small>	廩 <small>俗作</small>	羸 <small>俗作</small>	屨 <small>俗作</small>	澀 <small>俗作</small>	堯 <small>俗作</small>	粼 <small>俗作</small>	羣 <small>俗作</small>	達 <small>俗作</small>	鈎 <small>俗作</small>	庾 <small>俗作</small>	游 <small>俗作</small>	畢 <small>俗作</small>	庶 <small>俗作</small>	叅 <small>俗作</small>	健 <small>俗作</small>	耽 <small>俗作</small>	祕 <small>俗作</small>	葉 <small>俗作</small>	若 <small>俗作</small>
觀 <small>俗作</small>	雖 <small>俗作</small>	館 <small>俗作</small>	蕊 <small>俗作</small>	隨 <small>俗作</small>	牖 <small>俗作</small>	潛 <small>俗作</small>	蒙 <small>俗作</small>	膚 <small>俗作</small>	廉 <small>俗作</small>	毀 <small>俗作</small>	歲 <small>俗作</small>	肅 <small>俗作</small>	茵 <small>俗作</small>	辜 <small>俗作</small>	兜 <small>俗作</small>	敘 <small>俗作</small>	爽 <small>俗作</small>	荔 <small>俗作</small>	恥 <small>俗作</small>	姦 <small>俗作</small>	盈 <small>俗作</small>
鎖 <small>俗作</small>	斂 <small>俗作</small>	燮 <small>俗作</small>	龜 <small>俗作</small>	衡 <small>俗作</small>	鄰 <small>俗作</small>	鴛 <small>俗作</small>	盡 <small>俗作</small>	銜 <small>俗作</small>	鄙 <small>俗作</small>	腦 <small>俗作</small>	解 <small>俗作</small>	奧 <small>俗作</small>	殮 <small>俗作</small>	莽 <small>俗作</small>	接 <small>俗作</small>	偃 <small>俗作</small>	容 <small>俗作</small>	虔 <small>俗作</small>	紙 <small>俗作</small>	鬲 <small>俗作</small>	眇 <small>俗作</small>
雙 <small>俗作</small>	嬰 <small>俗作</small>	戲 <small>俗作</small>	盧 <small>俗作</small>	隸 <small>俗作</small>	爾 <small>俗作</small>	羹 <small>俗作</small>	爽 <small>俗作</small>	圖 <small>俗作</small>	鳳 <small>俗作</small>	著 <small>俗作</small>	亂 <small>俗作</small>	溫 <small>俗作</small>	墻 <small>俗作</small>	鹵 <small>俗作</small>	淵 <small>俗作</small>	真 <small>俗作</small>	麥 <small>俗作</small>	兼 <small>俗作</small>	隻 <small>俗作</small>	芻 <small>俗作</small>	派 <small>俗作</small>
夔 <small>俗作</small>	糝 <small>俗作</small>	隱 <small>俗作</small>	歸 <small>俗作</small>	奮 <small>俗作</small>	賴 <small>俗作</small>	廚 <small>俗作</small>	憂 <small>俗作</small>	嘗 <small>俗作</small>	麼 <small>俗作</small>	嗇 <small>俗作</small>	漾 <small>俗作</small>	隙 <small>俗作</small>	堯 <small>俗作</small>	甯 <small>俗作</small>	船 <small>俗作</small>	婁 <small>俗作</small>	處 <small>俗作</small>	叟 <small>俗作</small>	哥 <small>俗作</small>	笑 <small>俗作</small>	亟 <small>俗作</small>

獻俗作

囂俗作

齧俗作

濕俗作

瓊俗作

羈俗作

鵝俗作

霸俗作

蠶俗作

鹹俗作

鯨俗作

顯俗作

藥俗作

竊俗作

原本_二姪俗作_一姪卻俗作_一却苟俗作_一答菴俗作_一庵
廈俗作_一厦廟俗作_一廟面俗作_一面余查_一查各韻_一等類_一字原_一有_一一_一體非_一俗文也故_一去_一之_一

遵時

近世事繁字趨便捷徒拘于古恐戾於今
又以今時所尚者酌而用之

力古作

及古作

天古作

之古作

舌古作

吟古作

妻古作

金古作

才古作

母古作

牙古作

冬古作

西古作

求古作

巷古作

奄古作

方古作

支古作

仁古作

冰古作

兵古作

志古作

幸古作

泉古作

不古作

五古作

甲古作

夙古作

私古作

男古作

易古作

屈古作

井古作

木古作

什古作

竹古作

車古作

於古作

卷古作

其古作

府

古作

服

古作

庚

古作

夜

古作

明

古作

炒

古作

虱

古作

珍

古作

春

古作

則

古作

前

古作

活

古作

畏

古作

哉

古作

俞

古作

苟

古作

胃

古作

拜

古作

施

古作

城

古作

倉

古作

逃

古作

眾

古作

粟

古作

素

古作

氣

古作

秦

古作

徑

古作

晉

古作

書

古作

凌

古作

夏

古作

脊

古作

原

古作

孰

古作

雪

古作

淵

古作

巢

古作

敖

古作

責

古作

魚

古作

脩

古作

曹

古作

婁

古作

集

古作

覃

古作

裙

古作

然

古作

寅

古作

畫

古作

復

古作

會

古作

隆

古作

黃

古作

電

古作

雷

古作

道

古作

意

古作

萬

古作

對

古作

齒

古作

皴

古作

器

古作

應

古作

膺

古作

糲

古作

嚴

古作

壘

古作

囊

古作

廐

古作

濕

古作

屈

古作

囊

古作

廐

古作

氣

古作

濕

古作

屈

古作

囊

古作

廐

古作

氣

古作

濕

古作

屈

古作

囊

古作

廐

古作

氣

古作

濕

古作

屈

古作

囊

古作

廐

古作

氣

古作

濕

古作

屈

古作

囊

古作

廐

古作

氣

古作

濕

古作

屈

古作

囊

古作

廐

古作

氣

古作

濕

古作

屈

古作

囊

古作

廐

古作

氣

古作

濕

古作

屈

古作

囊

古作

廐

古作

氣

古作

濕

古作

屈

古作

囊

古作

廐

古作

古今通用

博雅之士好古功名之士趨時字可通用各隨其便

礼古求今

友古友今

友古友今

友古友今

友古友今

友古友今

友古友今

友古友今

友古友今

友古友今

友古友今

友古友今

友古友今

友古友今

友古友今

友古友今

友古友今

友古友今

友古友今

友古友今

从古從今

名古召今

太古去今

而古麗今

耳古耳今

沈古沉今

邪古耶今

朋古朋今

災古災今

季古年今

剛古吠今

焔古照今

苗古留今

甸古軍今

叔古尉今

垂古垂今

埜古野今

彘古奔今

敵古敢今

報古報今

久古久今

今古今今

凶古塊今

尖古光今

芊古羊今

空古宜今

肉古窓今

并古并今

剛古別今

侃古侃今

甬古甬今

卽古卽今

食古食今

紙古昏今

赴古徒今

植古達今

執古執今

息古怒今

幾古幾今

内古内今

止古立今

非古卯今

艸古草今

肩古肩今

武古武今

更古事今

削古列今

走古走今

卑古卑今

表古表今

形古形今

界古昊今

脊古慎今

蒸古荒今

疏古疏今

便古便今

異古異今

乘古乘今

帶古帶今

故古故今

旁古旁今

場古陽今

與古與今

翼古翼今

眎古視今

鬼古鬼今

真古真今

陰古陰今

殺古殺今

既古既今

剛古剛今

眎古眎今

焔古焔今

苗古苗今

甸古甸今

叔古叔今

垂古垂今

埜古埜今

彘古彘今

敵古敵今

報古報今

侃古侃今

甬古甬今

卽古卽今

食古食今

紙古紙今

赴古赴今

植古植今

執古執今

息古息今

幾古幾今

卑古卑今

表古表今

形古形今

界古界今

脊古脊今

蒸古蒸今

疏古疏今

便古便今

異古異今

乘古乘今

帶古帶今

既古既今 報古報今 幾古幾今 帶古帶今

脣古眉今款古款今畱古留今單古單今

華古花今簪古肯今梨古梨今奪古聞今

寓古宗今犇古奔今晦古蔽今卷古喪今

簪古察今象古象今鳥古易今運古運今

臯古罪今深古深今邾古膝今臺古臺今

歆古資今備古備今僉古塗今蓋古蓋今

賓古賓今需古需今睹古覩今愬古懼今

蜨古蝶今翦古翦今景古景今鼠古鼠今

差古差今僕古僕今譽古貴今須古貌今

鐵古載今莛古華今龜古龜今顛古專今

騫古騫今藜古叢今累古暴今顛古專今

譌古訛今贊古贊今餓古馘今圖古囹今

穉古秋今疇古酬今攜古携今濃古法今

歛古吹今蘇古和今鬱古鬱今

...

...

...

...

...

...

...

檢字

凡字偏傍明顯者循圖索部一舉手得矣
若疑難字不得其部仍照畫數於此檢之

凡从丩者屬人部

凡从刀者屬刀部

凡从巳者屬卩部

凡从宀者屬宀部

凡从兀者屬尢部

凡从く者屬く部

凡从く者屬く部

凡从川者屬く部

凡从亠者屬王部

凡从子者屬子部

凡从小者屬心部

凡从小者屬心部

凡从才者屬手部

凡从攴者屬攴部

凡从无者屬无部

凡从皮者屬皮部

凡从斗者屬水部

凡从氷者屬氷部

凡从火者屬火部

凡从爪者屬爪部

凡从牛者屬牛部

凡从丩者屬大部

凡从玉者屬玉部

凡从肉者屬肉部

凡从囧者屬网部

凡从囧者屬网部

凡从死者屬网部

凡从冈者屬网部

凡从月者屬肉部

凡从扌者屬艸部

凡从西者屬西部

凡从辵者屬辵部

凡从邑者屬邑部

凡从長者屬長部

凡从陸者屬阜部

及部又回回囙囙囙四部口壬部土王部土刃部夕天太夫夫

夫部大孔子尹尺部瓜屯虫部中𠂔部《巴部市部巾幻部

弓部引部廿部弋部𠂔部少部小尤部文部支无

部无木母部母瓜部交爸部父牙部王部禾部禾月部肉

五畫

玉玄瓜瓦甘生用田疋疋疾疾白皮血目禾矢石示

肉禾穴立部首且丕世世丘北丙部𠂔部主井部乍

乎弟乏部彡命全代令以部人尢兄部八全禾部入冉册

同丹部冬部尸尻处部儿由由凸凹出部口加囙部方勾

旬包部北部上区匝匝部仁卉半市部十叶占部叩后厄卵

下斥斥部去去部人斐反反叟勾部又占句另另只只名

谷可台史右巨号司部口囙囙回回囙部口圣部上央奔奔

夫失部大禾部子芦尻及尻部初畝火户名部山危部吕部己市

布部巾羊平部可幼部夕弔弔弗部弓弁部弋部弋部夕行

祀部夕外祀郊部夕尔部小左巧巨部工戌戌部戈厄部尸必

部心斥部斤且部日宋未未本木部木正此部止肉皮死部反母

母氏氏部氏承水永部水望部生由甲申部田肌部肉竹部艸完部長

竹米糸缶网羊羽老而耒耳聿肉臣自至曰舌舛

舟艮色艸疋虫血行衣酉部酉丞丢禿部辰丞身

自部乱乱部乙互互部二交亥亦部一吏企企尫伐依食

部人充兆兆兕先光兕部儿全食部入共矣部八册冉冂部冂

麥姓夕部奄哭卒臭扶奇奈奉集大部妻委女部孟季季

宋宛宛子部利寻回寸部尙鈔小部炮炆炆九部屐官屍

每尸部岡崧突豈番窅岱岳山部弼祀己部帝爾帝巾部

并幸干部絕玄部庚庚部趁及部弄弄弄井部破弓部希三彘彘

忝命忝部我伐燧成戎戕或戈部屎所尸部承承手部

放食收放政攸攸部斨斨斤部斨斨方部皆皆昂昂眉香昆

皆昇昇昊香寄昌昏留易昔日部良留日部服月部杰東

杲杳朶林木部虺止部芹歧弄农农武止部歿歿殒歿

殒歹部毒虺母部莽比部氓比部氤氲分氲气部杼魁沓水部炆

炆火部熒炙火部般肥爭垂瓜部效校交部拿準物牛部狀具

香武甘部肝甘部牡生部甬用部画留卑卑界畋田部走走部

肝的鼻鼻部鼻鼻直見目部矇知矢部社祀祔永部秉季禾部

罔罔部聖罔罕罔罔部羌羊部考老部耐廼而部耕耜耒部拿拿

勒率車部朕肢肩肪肯胛肯肤育肴所朕

朕肉部臥臥臣部角白部舍古部莘苾苍艸部虎虓虎部虱虫部術

術行部齊不部走走部屣辰部邛邑部采采部長長部官官部風風部鼃鼃部

面革韋韭音頁風飛食首香首部翌一部衾衾部軋軋部亟

亭亮音鹵鹵部定倭俞俎俞人部荒亮儿部俞入部冢台

胃胃胃部冠冠部求浸浹涇忍流流部飏風儿部亟亟部

函則刺前刀部勞勇力部匍匐匍匐匍部疑埃奄上

函函部匱匱部南南部斛肉卜部脆脚尸部庠庠庠部段段段部

九畫

交又部尋咨咫告尊咸商周哀哉口部囿囿口部型型望望

坐坐屋坐坐坐坐坐坐土部壹壹壹壹土部夏夏火部奏奏契契

奔奔大部姜姜娶娶娶娶娶娶女部穿穿子部宅宅客客封部封封

覓小部趨趨趨趨趨趨九部屣屣尸部官官中岡岡皆皆皆皆山部管管

《記》記記巷巷記記帝帝帝帝帝帝巾部帛帛帛帛帛帛巾部幽幽女部度度广部

奔奔力部券券券券券券弓部彖彖王部彥彥彡部戎戎戎戎戎戎

拜拜手部歧歧支部故故故故故故攴部攴攴攴攴攴攴攴部春春見見見見

星春昇昇昇昇昇昇是是是是是是日部曷曷日部脞脞脞脞脞脞

葉葉葉葉葉葉葉葉葉葉葉葉木部歪歪土部段段支部毒毒母部恣恣

龜龜比部毳毳毳毳毳毳毛部氍氍氏部泰泰木部奕奕奕奕奕奕火部

采采采采采采采采采采采采瓜部瓜瓜火部昏昏甘部甚甚生部畝畝土部或或田部隄隄土部矣矣

受受水部故故水部舐舐白部腋腋皮部盈盈皿部育育相部昏昏育部熨熨火部眉眉

曼曼省省省省省省省省省省省省目部矣矣矢部看看石部禹禹內部焮焮

利利采采采采采采采采采采采采木部突突火部紀紀紅紅糸部果果罍部罍罍罍罍罍罍罍部奪奪

幸美彩美美美美美美美美美美美美羊部奔奔羽部者者者者者者老部耐耐而部施施

耶奪身部肅肅聿部胃胃胃胃胃胃胃胃胃胃胃胃月部致致至部庚庚雨部

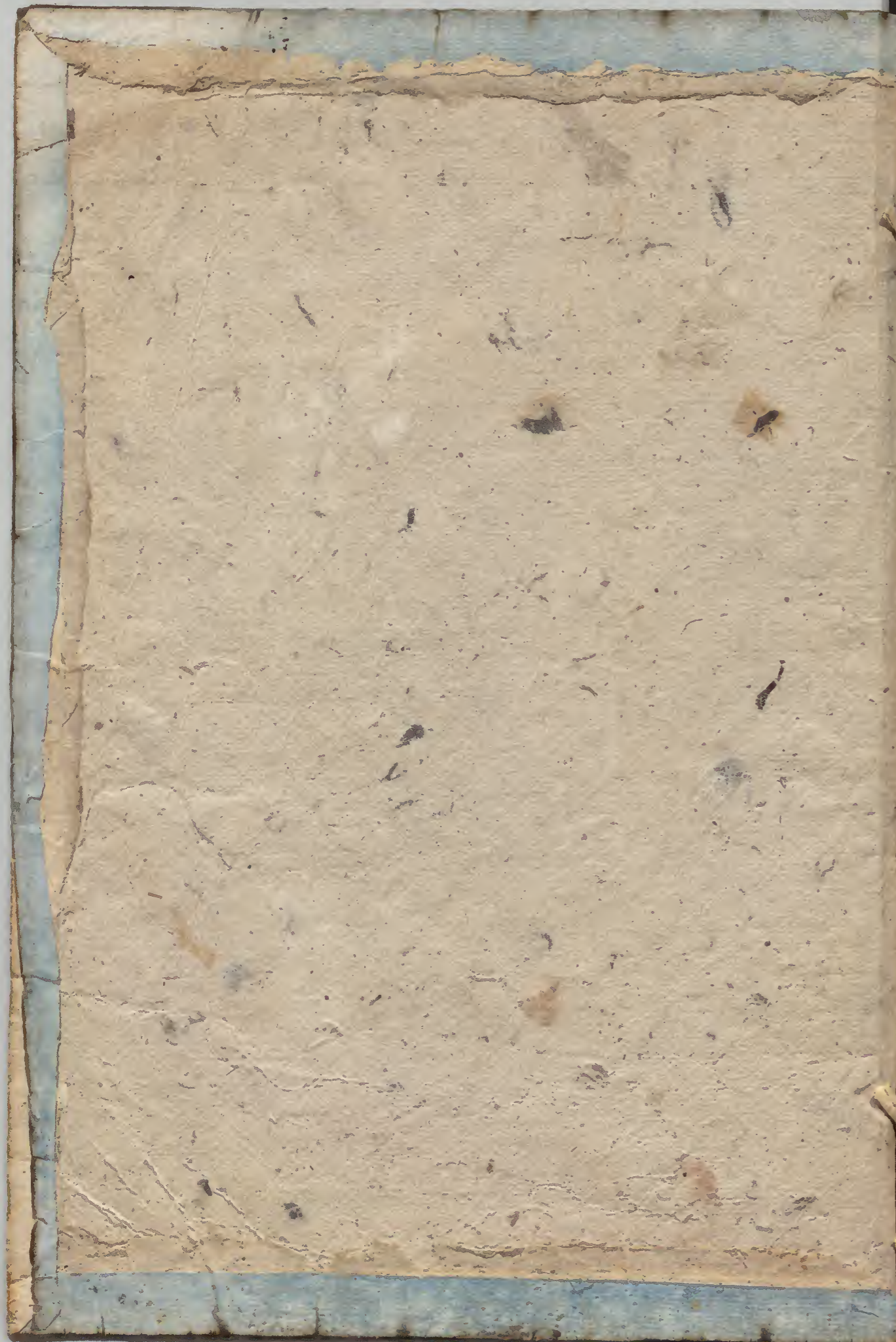
日部 咄咄舌部犄犄犄部虜虜虎部或或虫部虹虹虫部重重虫部卹卹血部衍衍

衍衍行部表表表表表表表表表表表表衣部奕奕西訇訇言部欲欲谷部勑勑勑部貞貞貞部負負

負負貝部食食足部真真車部邾邾邑部會會西重重里部陋陋阜部食食食部

十畫 馬骨高影門鬯鬯鬯鬯鬯鬯首部犂犂部乘乘部毫毫部堯堯部党党部

馬骨高影門鬯鬯鬯鬯鬯鬯首部犂犂部乘乘部毫毫部堯堯部党党部



三十三卷
三十一卷
三十卷

海文大正一六册
R7

