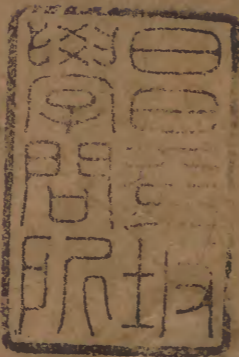


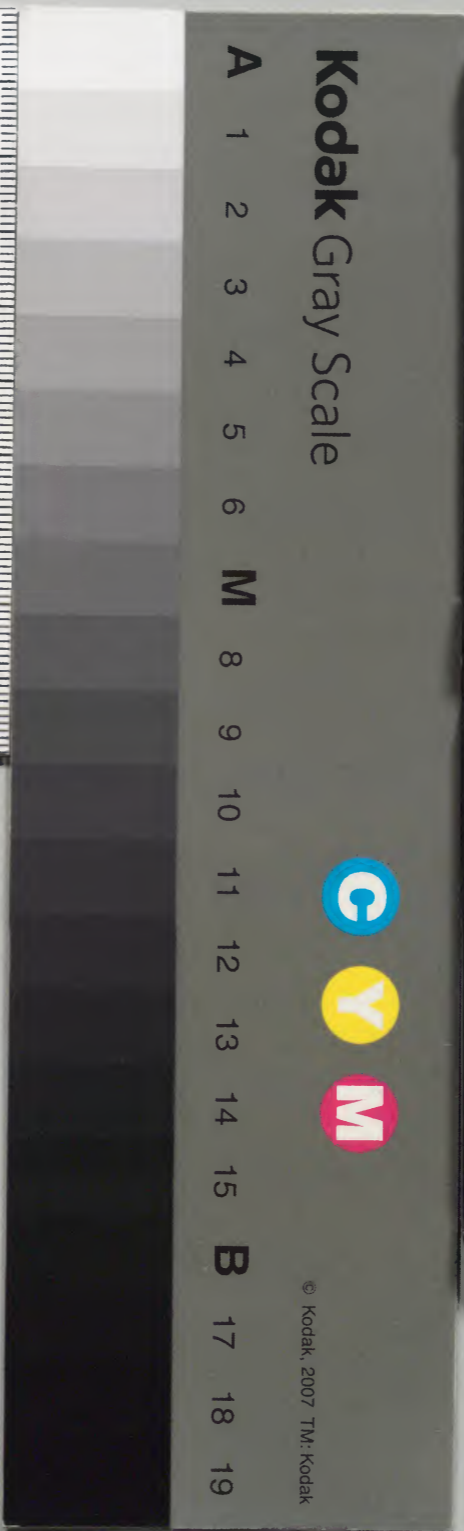
換珠集

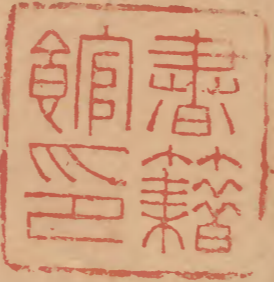


漢書門			
一	一	一	一
三	三	三	三
八	八	八	八
〇	〇	〇	〇
號	函	架	冊
類			

內閣文庫			
九	一	一	一
二	三	三	三
函	八	八	八
架	〇	〇	〇
冊	號	冊	類

內閣文庫			
番號	漢	11380	
冊數		2	( 2 )
函號		292	56





投珠集

長白顓圖象原輯

山陰王超文驤遠

吳郡李瀛源量

校

賦

三友居賦

何喬雲

吏部

錢塘

三友居在武林鹺署之後按志宋故宮遺址也相傳植古松一時來白鶴建來鶴樓傍繞梅竹并松稱三友遂築三友居其側為射圃今亡之矣惟樓

歸存康熙庚寅冬 柱史顓公奉

天子命來巡是邦公餘散步得殘碑古松歌一訪故  
老踵而新焉落成日都人士競詩歌美之冀不敏  
將述厥事以告於後之來者因 公給筆札敢拜  
手而爲之賦辭曰

於皇哉明良一德瀛海同仁紀綱釐舉黍谷敷春祀  
者迅起抑者躍伸仆者蠹立故者斬新詎先代之勝  
蹟與蔓草而俱湮宋代遺宮巖臺行署綠槐龍翔翠  
柏鳳翥枕都會之東隅爲驄馬之臨御重堂複閣最

後官齋竹開蔣徑梅隱洪厓有蒼髯之老叟竦偃蓋  
而趨儕青牛孤出白犬羣偕維蓬萊之羽客還棲翮  
于千釵爰搆崇居錫名三友鼓瑟中軒瀹茗南牖集  
賢揮毫招侶浣斗主人流睇賓從矯首童童莫莫森  
映左右乃琢貞珉勒歌遺後禩經五百颺飛穉走昔  
時美華消歸烏有有 大人焉慨然復古目斷殘碣  
儼若臥虎斑駁丹書咨嗟荒土拂拭黷蘚繇知世譜  
匪元匪明趙姓遺窳載訪舊耆礬鼓爰將木蘭作榱  
文杏爲梁層檻欒拱芝栴星棗檀欂板蕤壁葯房

岌岌句鬪連蜷騰驤勢若垂天之翼煥璀璨以生光  
于是檻號移春牕名待月門叶鳳凰之鳴戶覆雲霞  
之色文以朱綠飾以丹碧鎬鑠鑠錯錯奕奕植青  
州之鶴蓋養北岳之龍孫移仙姿于庾嶺扶鐵幹于  
袁門重陰穠翠紉影紛痕舊觀頓復新規永存爾迺  
退食餘閒開楹雅坐風透疏簾蟾臨青瑣揖知己以  
譚心忘箕踞與爾我當夫冬春交代暗香披座高士  
亭立佳人邪彈屈乎火金禪繼脩竿婀娜赤曜屏翳  
涼颺扇播惟凌漢之支離貫四時而礪砢良友薈萃

對晤不懼爰登新樓名更真賞綺窗疏通簷牙瑩瑛  
峩睂黛來橐駝翠往紫陽沉烟鐵冶浮垧別有女牆  
綿亘越山鬱蒼江濤奔騰海門泱泱獻秀呈奇千態  
萬狀排闥撩青橫陳方丈間開射圃獨命敦弓鏃入  
春草羽沒秋風俛驚伏兔高駭飛鴻穿楊擅絕貫蝨  
窮工或名多士衆耦旣同烏號齊挽鶉尾均攻四鏃  
林插九石天雄角技階下揚觶堂中容禮節樂揖讓  
和籥 大人于時顧樂融融謂茲幽勝我友與功噫  
熹九華已矣七寶丘墟五雲八景尚復存與三瑞四

知近又何如孰與斯居懋建如初明德所締歷曆應  
紆勿謂善禱肆予軒渠珍重來賢永矢勿鋤遂作頌  
曰 梅之清公心京兮竹之茂公德右兮繁松貞勁  
公操與競於維我公不可忘名棠馮樹王君楊於維  
我公不可度陶樓謝堂公孫閣公麻未艾樂國永賴  
萬禩千齡新居弗壞

姚之駟 孝廉 錢塘

睠虎林兮郭東懷德壽兮故宮山連鳳闕石剩芙蓉  
桑都變海松尚吟風列堂皇而謾謾映棨戟以童童

爾其虬榦長蟠胎禽爰宿對臺中之柏鬱矣蒼松伴  
府內之烏翩然白鶴還添庾嶺之春更植淇園之藁  
樓齊翠巘來雪羽之韞邇碑篆銀鉤記霜柯之拏攫  
集三友以同盟覆數椽而名屋乃若土花蕭瑟藜莽  
離披松耶不見鶴爾何之刷渭川之綠玉失姑射之  
冰姿慨興替之靡定成今昔而如斯翳山水之有靈  
洵風雅之有在幸繡衣兮來巡瞻驄馬兮于邁旣百  
廢其具修亦兆民其永賴爰復古于自公使遺跡之  
克再迺經迺營迺觀厥成奐兮臺榭粲兮簷楹剔蘚

讀殘碑之句登樓得真賞之清依稀翠色彷彿濤聲  
露下庭中似流膏之乍滴月明林畔疑碎影之交橫  
爾乃林處士之亭畔借得寒梅白太傅之閣前分來  
修竹竹顧梅兮拂雲梅望竹兮舒王神與松兮共交  
吳如蘭兮爭馥映疏綺以生輝侶琴書而豁目別有  
圃同翼相射擬如臯翊開彩暈的對烏號畫鹿標布  
張麋屬蔡知觀德而匪力將揖讓而無囂我公于是  
退食之餘簿領之暇榻掃花間軒開樹下偕賓從以  
晨遊考古今而夜話南樓之嘯咏同豪西京之讌集

並雅能使千秋遺址借草木以留名百尺寒松儼此  
龍之未化遂作頌曰 維梅之清影疎枝瘦我公友  
之清風盈袖維竹之直其節無雙我公友之司直是  
邦維松之貞歲寒不改我公尚友德照千載

胡周禎 孝廉 仁和

蓋開涼臺燠館裴晉公第擅東都奇石佳花李相  
國記留子弟歐公之書畫錦百世猶榮蘇子之賦  
雪堂千秋爲美彼固地以人傳抑亦人因文著武  
林巖署南宋宮禁舊址也向有三友居來鶴樓及

射圃者皆署中佳勝其居與樓荒廢不知幾歷年  
所矣庚寅冬 侍御顧公來按我邦修廢舉墜爰  
從衆請聿新厥模令信工敏浹月而成削甃並攻  
重複湊緻麗素而不露其材髹聖而不傷其質都  
作告備司時練吉 公乃率二三知己遂登覽焉  
則見山川畢升天日加朗出草木于綦履度魚鳥  
于几席詩情澹蕩寫此未工畫筆空濛搆來不就  
豈必登山臨水始堪鏤月裁雲已哉是故代有名  
流時多好事竹樓堪賦草閣名篇孤鶯落霞子安

作序晴川芳草崔顥題詩地固靈焉人斯傑矣何  
况崇儒重道忻逢造士之時矧茲問俗觀風恭遇  
進賢之日雖識慚窺豹敢不抒懷卽才乏雕蟲能  
無言志其辭曰

廣厦千間擎空一柱萬衆所庇庶民所睹此蓋自古  
而有其人亦唯凡物而待其主若乃南宋宮禁之墟  
齏憲樞機之府肅柏臺而樹範據都會以成雄正經  
涂于一軌極高門而有融雙峰聳峙于兌西大江環  
繞于震東取陽陰而定體亦登降而在中三友居前

梅竹與青松交映來鶴樓上仙人之騏驎凌空屹立  
豐碑高人俊句寬然射圃豐相遺風凡茲勝地之表  
著每藉名賢而益崇然而千年城郭幾度滄桑盛衰  
迭見興廢靡常玉署金闈豈忍風雷剝蝕綺疏藻井  
何堪烏鼠遊翔古蹟欲顯修舉未遑則有 豸府名  
卿木天貴客丹青帝庭塗暨王室廓清庶政百廢具  
興運斤一朝羣工單秩當其涖三吳按兩浙慶萬井  
之更生巖千官之表帥于是偃者立鬱者抽榛莽者  
達積沓者綠頑梗者鋤疎迤者哀闡吻者摩豁稠濁

者媵修澗者澹澁駁者馴柔幅億者弘敷崔隤者輪  
蚪豈止理輪羣欽驄馬還因北斗願識荊州至如補  
短移化舉墜起靡甘露五泉天琴載煥鶯湖鹿洞芝  
檢崇輝慕子羽之清修係心峭戶仿魯侯之戾止競  
目鸞旂選造風高而鼓鐘宣德激揚化遠而幽隱流  
徽爰因公務餘閒周咨古躅忍以簿書鞅掌憇置芳  
菲于是滌薶翳采仙英拂石蹟蒔花榭生意忽以勃  
發爽氣之來若迎利用大作詢謀僉同制豈懸于飾  
樸時有適于汗隆象除舊而布新事有約而助洪勝



寄攢羅于一舉意匠圖回于再重允規隨而命作叶  
和會而勸功引杞梓之環材集子來之精工爾乃建  
弘圖廓舊址土緣剝而厚下木層升而致美下如甕  
以穹窿上若堂其瑰瑋墜礧懸施繩斲兼倚蠹以厄  
挺鋪以密砥重欒承而窈窕枝穿腹以玲瓏乍非幹  
而宿斗倏丹雘以流虹納電曦于陽馬閣元溜于陰  
蟲庶歡呼而勿亟公賞成于具逢蠱有事而後大革  
取新而不窮地響奮而由豫天際翔而上豐晉同人  
而成賁履大壯而發蒙我勞如何向背合乾坤之正

有客戾止高下快臨觀之供洵咸感于可悅願恒久  
以相從其爲居也仍名三友蒼松不孤梅竹爲耦蟠  
株聳幹仰百仞而方枝漏月含星經千霜而彌壽擢  
秀敷榮冰玉一色表貞示節靈根獨厚宋之間別墅  
得摩詰而潤以風華裴晉公午橋至齊賢而增其雅  
趣檀欒之美可詠鄒枚之客存焉清都之念方深姑  
射之思豈後其爲樓也則曰真賞飛丹翠于碧空干  
青雲而直上朝霞初散麗日三竿山雨欲來輕風五  
兩豁懷袖于見聞恣憑眺于俯仰萬山列兮如屏好

鳥鳴兮若響會天真于方寸不事雕鏤引幽賞于目  
前豈同塵想爾乃白羽翩躚玄裳恂恍清唳兮鳴和  
于九臯歸來兮羽族之宗長若夫圃稱觀德志在修  
文采蘋協節貍首成雲壺寧百福之酒正繪五彩之  
雲夏箭三成容節是比唐弓九合揖讓爲羣苟審固  
以善發自中多之足欣此我公之不廢遊觀而往  
蹟之所以復振也若乃闢茲東壁同御惠子之五車  
啟此南端好插鄴侯之萬軸拾瓊枝于翠羽滴露成  
珠探寶冊于鴻篇屑霏如玉富有萬象壯冠百城几

列烏皮詩驚謝眺燈燒青杖神語更生曼儂上書能  
誦十萬言時便經奪幟崔儵自署不讀五千卷者未  
許登庭故夫偃仰自如嗒然無累倘祥自得蕭然有  
致或彈琴而晤歌或揮毫而言志有道棲遲同心暢  
遂晦明風雨四時之好景自我開天退食嬉遊一日  
之晏閒引入勝地前日之白露蒼烟蒙茸荆棘今則  
高甍巨桷畫檻華楯含麗影而納清風也前日之荒  
階蔓草鼯鼠迷離今則寒梅翠竹掩映青松仙葩異  
卉嫩綠而肥紅也攬其勝者莫不快一時之盛舉而

鋪張揚厲慮非弱詞描寫之所能罄其休風古人有  
言先天下之憂而憂後天下之樂而樂幸際金甌常  
調玉燭車書萬國禮樂廣文明之風雨露彌天士女  
享清晏之福矧夫鼓吹休明實仰我公之羽儀乎王  
國于是歌曰 署森嚴兮居崔巍結高樓兮拱翠微  
雨陽貞兮流音徽宣明政兮發嘉德宜登臨兮受光  
色浙東西兮永無極

吳山鳳 文學 仁和

臨東城之勝地擁宋室之遺宮覽山川其曠遠撫佳

木之蔥蘢緬高風於未湮爰築室以追蹤洵賢侯之  
令德亦幽蹟之奇逢憶其始也宮禁森嚴園林鎖翠  
臺榭參差笙歌鼎沸畫棟晴兮鶴羽還珠簾捲兮松  
陰蔽竹與衛武之思梅斷巫山之遇清節共高孤芳  
相契三友之名于焉是麗迨其後也蒼松藏影嘉樹  
漸摧芳華消歇樓觀飛灰鼯鼯穴地葛蔓縈迴簫管  
寂兮無聲鶴高翔兮不來金谷樓中騷人隱迹玉津  
園裏射禮徒懷慨盛衰之如此亦勝地有待哉迄於  
今也幸遇明公巡視東國雅化聿興斯文仰托復古

情深芳踪已續松鶴雖潛殘碑可讀於是鳩工庇材  
面勢審曲刻栴丹楹朱軒華屋崇臺凌霄萬象寓目  
乃不日而落成更怡情于林麓時矯首以遐觀恍古  
人之復作聞鶴鳴于九臯聽松濤于泉瀑閒歌菖竹  
之章靜撫梅花之曲集三友于千秋攬萬古于一掬  
於是啟東閣效平津飛玉笋集嘉賓真賞樓前千峰  
遙鎖觀德圃裏多士陶甄披清風于鳳尾沐涼雨于  
龍鱗明月徘徊疎影高橫于曲徑鳥聲上下好音時  
出乎浮筠中有龍門雋士佩玉鳴珂徘徊東苑三復

卷阿望青雲于牛斗欲飛渡乎嫦娥既醉以酒復起  
而歌歌曰 松蒼蒼兮崔羽翔幽梅翠竹遙相望披  
霞挹露清風長掩映樓臺百尺光珠簾畫棟迎朝陽  
既見君子樂且康風流千載茲彌彰願賦菁莪到帝  
鄉

王元斌 文學 仁和

伊宋室之南渡據錢唐之勝形闢鳳嶺而爲禁緣聖  
湖而開屏引御溝于紅院規翠微於紫廷緬茲地之  
景狀固迥絕乎仙靈指版宇之爽塏實都會之東城

迨歷世而至此攸離畧而增榮劉晏則牢盆煮海王  
戎則阿堵爲營慨自昔之佳麗殊湮沒而不名慶我  
公之蒞浙追往昔之典型繼鄴侯與白傅恣幽討以  
怡情于時繁戟初來案牘稍暇徒倚風簷徘徊花榭  
徒有曠懷悵無慰藉爰有斷碑深叢就臥命扶而起  
拂拭惋咤嗟茲石之沉淪兮使凌霄偃蓋之名莫播  
也遡仙馭之杳冥兮俾蟠株聳榦之奇而化也爾乃  
想其寒梅幾樹修竹幾竿對月則暗香初上凌風則  
清籟徐傳數畝之宮無恙一泓之水未乾身當斯境

人在其年則有仙禽上下靈羽蹁躑跨礪砢之絕幹  
巢蒙密之危巔娟娟兮明河霏霏兮紫烟竹滴露而  
梢凝梅含暄而色妍漪漪淇水青青渭川無俟隴頭  
之寄奚煩庾嶺之攀此小吏所由追述而明公于以  
流連若夫余有遐心人多同志庀工師於暇日築一  
椽于隙地恍開府之小園緝前賢之舊治娛花鳥于  
春朝樂琴書于寤寐肆眺而高樹連雲一望而低柯  
聳翠山光則遙入于層樓埜色則平瞻乎近砌引賓  
朋以嘯傲樂三友之所自而且道堪尋樂射亦來賓

茗可煮香可然清醪可酌古琴可陳際昇平而娛晨  
夕採風者俱未之前聞爰歌曰 緬昔日之宮闕兮  
何易代而海桑灌莽塞于署圃兮颺颺爲之伏藏遡  
梅竹之清陰兮幾漫滅而蕪荒非我公之啟闢兮孰  
與三者爲友而來白鶴之翱翔

王允元

文學

定海

三友居者離憲署後之舊蹟也本宋時宮禁之地  
昔人興建臺榭蒼松梅竹掩映階除顏其居曰三  
友歷世久遠鞠爲茂草巡按顓公視離來浙布政

餘閒畱連懷古樓臺重建不日告成因與賓僚朝  
夕嘯咏其內比之庾荊州之南樓裴晉公之綠塹  
後先一轍異代同揆元心儀盛舉不揣蕪陋爰賦  
其梗槩曰

維東南之佳麗實擅奇於浙右襟大江而蜿蜒毓聖  
湖之靈秀值有宋之建都啟亭臺於苑囿緬厥居之  
創造兮在城東之署後披偃蓋之龍鱗視幽篁之森  
茂間老幹之扶疎稱歲寒之三友世閱世而滋長兮  
人閱人而代遷旣嘉卉之彫謝兮復亭臺之蕩然考

遺構而無存兮竟零落於荒烟慨興廢之無定兮每  
對景而愴情彼宋室之南遷兮號武林爲神京寢殿  
鬱其巍峩兮似九重之層城俄宮禁之頽落兮更碧  
瓦之凋零乃物理之固然詎人事之可爭伊斯居之  
廢墜兮歷歲久而荒湮豈脩葺之不遑兮抑雅好之  
無人惟我公之蒞浙兮膺簡在於楓宸披繡衣以代  
巡兮本青鎖之名臣擅斯文之領袖兮欽詞藻之夙  
振若夫操凜冰霜政敷甘雨花驄蹀躞車未出而輪  
埋畫鷁浮沉旌甫臨而冕露裕國用而阜財源畏民

岩而恤編戶惟時庶務休暇引興徘徊遠眺郊原近  
歷樓臺悵荆棘之未除起殘碣於荒萊遡古蹟於旣  
往維松竹與嘉梅乃斯土之舊植而三友之名所自  
來也於是鳩工庀材建臺設榭不日告成居然廣廈  
丹雘有加聖塗相亞非勞民以傷財實捐貲而羣藉  
爾乃復植長松兼栽梅竹擢古幹於前庭飄疎影於  
幽谷色蒼蘼而青葱香氤氳而馥郁至若樓名真賞  
圃曰觀德笑麗譙之徒華規矍相之遺則罔巧匠之  
經營亦心師之獨得惟三友之不更沿嘉名於古昔

將以擬迹前賢追蹤往哲者也若乃攬政餘閒自公  
賦罷僚吏偕從賓朋相逐載酒連甌飛觴奠葦時則  
好鳥鳴春花枝欹架翠幹停雲綠筠如畫新蘿擺月  
映樓閣之叅差嫩籟吟風奏宮商之高下有不快意  
芳華耽情風雅者乎公顧焉樂之喜可知也爰起而  
爲亂曰 伊景物兮靡常每倏忽兮滄桑公思古今  
情愴撫遺址兮徬徨棟宇復建兮輝煌松竹有筠兮  
梅有香彼小築兮黃岡彼重修兮岳陽芳名久兮彌  
彰矧公德兮無疆將媲美兮甘棠更千載兮難忘

李

坤

文學

杭州

顓大宗師以芸閣之仙才擢蘭臺之要秩絳騶所  
指貴戚泥樓白簡每陳雄藩落膽簪筆則殿廷振  
肅攬轡則山嶽動搖

天子稔悉忠貞

特簡巡行江浙中丞仰遵

救命惟思寬恤商民甫下車而海島烽銷方傳檄而  
餉儲山溢熬波積雪寧惟蛤蜊之微飛瀑成霜時  
見展渠之湧誠鹽梅之碩望豈琦宴之遺謀廼公



餘閒步乎荒園而政暇偶搜夫古碣青松元鶴跡  
自千年綠竹寒梅配成三友亭齋開創於何年堂  
構復興于一旦層樓高廈仍來素鳥之棲幽洞深  
房不減瑤池之景於戲作宦當時子固建秋屏之  
閣知章營太白之樓吾杭昔日世忠創翠微之亭  
和靖處孤山之宅今人竝勝新蹟較舊蹟  
增華誠雅重千秋芳流百世者矣爰進辭曰  
維靈木之挺秀兮勁礫砢而歷歲寒搖雲影而撼濤  
聲兮似虬矯而龍蟠每含星而碎月兮亦巢雀而棲

鸞操比於官常兮節並乎臺端迺若三友同心左梅  
右竹蕊透溫香條增翠綠佐栝格之森蒼兮共抱堅  
貞而卓犖胡勿潛縱於幽壑兮乃特立於霜臺想倚  
棲烏之庭柏兮故傍聽事之宮槐幹峻蠹而雲連兮  
葉瑟瑟而風來可作棟梁之器兮應伴宰相之才矧  
梅挾冰姿衝寒吐雪竹號簷簷掃風蔽日恣何遜之  
吟詩遇蔡邕而截笛胡可無此君兮折一枝以寄驛  
幸蔥蒨之俱存詎庭軒之盡滅偶緩步於閑園兮起  
沉埋之碑石睇字跡其微茫兮按文詞而俊逸遂沿

抄珠集 題  
舊制刈棘鳩工選材積阜運斧成風緬規模于三徑  
兮料程度於胸中花檻藥欄曲折取裁于時樣幽房  
宵室諮詢畧訪乎前蹤堂軒不事雕鏤構櫺惟崇素  
樸高下適中寧寬無感雖非華屋之輪奐兮亦免茅  
簷之鄙俗椒蘭宜君子之居賞鑒合幽人之腹萃冠  
蓋而觴咏兮每拈題而刻燭或試茗于窗前或談心  
於欄曲或垂釣于魚池或長嘯于林麓偶宕襟期於  
千頃兮還憂萬民之熒獨追憶巢松之月羽兮復營  
來雀之瓊樓望九臯之矯翅兮胡久憇于十洲棄塵

寰而不返兮志偃蓋而滯浮丘疑駕仙人以馭烟兮  
豈慈恩之化女而夜遊終有日歸來兮載雀相而鞞  
皇州于是開翰墨之林啟圖書之笥購筆覩其精良  
展緹緗之素紙文章發乎藻思詩歌叶乎宮徵依然  
華省之神仙寧止南床之柱史尤惜荆山之抱璞兮  
欲羅滄海之遺珠簿書少暇下檄徵儒棘院分題授  
簡錫舖餉膏腥之珍饌兮散精鑿之雕胡延攬傾心  
於短李糊名拭目於大吳再命品題樂成池館賦擬  
梁園詩貽玉案禁沈庾之駢麗兮擯李曹之鬼誕維

取乎格律之清純兮還愛夫詞情之悽惋坤出名門  
敢稱劉渙愧庭筠之八叉兮羨陳思之七步想機雲  
之龍躍兮企謝庭之玉樹雕蟲敬仰片言兮駑駘冀  
孫陽之一顧頌曰 公裔宗顓璣系出軒轅附庸魯  
國世行人繁代有隱德班列鷺鷥立朝風采端本澄  
源正繩筆直隼擊敢言

帝簡貞臣浙離是視轉裕儲精馬騰軍餉商感寬征  
民歌樂只簾閑庭雀樹集棲鳥廢園偶陟碑起荒蕪  
誅茅刈棘卜築吾廬登樓眺望坐榻翻書爰開心志

聿憇勞劬命題試士網盡珊瑚收華棄樸勒石畱居  
流風後世永整前模昔時顧氏會構辟疆亦有張相  
宴集襄陽習家池館迂叟書堂迄今誰在徑鏗輪荒  
皆營私第何益官場惟公無獨樂之心故萬年千載  
而永守憲章

程世禮 明經 杭州

當夫堯舜垂裳臯夔補袞師濟爲明明良贊朕庶績  
咸熙兆民惟允故乃士有麗澤之歡農多出入之愛  
賈相信于市廛商交助乎負戴有情者儻俟成羣無

抄珠集 題  
知者連柯呈瑞乃有福星映浙化雨隨車借烏臺之  
重望逞驄馬之嚴威代天而裕國阜財乎海隅不習  
孔桑之筴聿遵尚仲之規遂乃錙銖慵校榮戟長閒  
衣張琴淨庭寂花殘迢遙乎退食之暇睇矚乎公署  
之間察氛無地散脊爲艱每思白雀之隨時凜青松  
之撿虛心者德並淇園之竹有斐者光瑩赫喧之照  
旣以古人自期必欲先賢同調因乃研今覈古尋踪  
覓跡得所由來已無瓦甃有三友之舊居實前人之  
所葺爰進工人是研是度加以楹枳甃以文磚匠石

所宜聊成游觀毋儉乎今毋侈乎前仍之舊頽煥以  
斯文君謨之字王顧之硯煌煌其采奕奕之形有典  
有則寓目適情原夫三友未作有慨斯寄以宋遺宮  
爲今院署遽廬者非止一人傳舍者多由御史堂開  
絳幄持算而籌門掩清風飛鹽如水惟無貨殖之心  
始解高超之趣况夫來雀樓空乘雲人去頽柱無基  
破垣斷址惟荒裔之荆榛實虺蛇之蟠聚徒想乎夜  
月秋高空愴夫寥天哀唳爰求畚鍤芟此繁蕪泥塗  
旣開片石忽舉蝕缺碑殘筆法聳峙有宋遺松熊熊

四字實大而奇鐵畫銀鈎斯籀之篆虫鳥所畱蒔花  
朝映槐根夕浮蒙茸盤結護此琳璆而此一松也誰  
則惜之不遑暇夕記之刻之慨衣冠于勝國寄尚論  
于今茲而此一松也又誰去之或天年之所盡或斧  
斤之所斯徘徊眷戀俯仰漣洏公也既慕其貞又欽  
其縈疑謾謾於林間似稜稜乎樹側爲剛爲堅宜清  
宜冽爰企其風并重其石旣而繞樓尋勝疎影參差  
儵儵而動聽泠泠之韻宜烘金燦日之下瀉涼密葉  
之隈標直之幹凌霄之姿誠非俗物對之可思爾乃

三友允其前哲是營流其清德托以斯名固斯人之  
高邁寄世外之閑情其如劫灰易變滄桑難測有毀  
有成屢廢屢立實待我公扶歆定側惟茲雀也爾飛  
爾旋青旻遐舉霜羽翩躚毋畱點滓勿受塵牽我公  
之清爾其並焉惟茲松也不謝不凋歲寒節見撇冽  
雲稍爲南衙豸爲白簡毫我公之毅與爾爲曹惟茲  
竹也青青之色冬夏不渝虛中達節有龍蛇之天矯  
非屈曲之拗折實惟我公爾才爾德于是騷人墨客  
共履其居樂公之德紀公之爲美不可殫繫之以辭

亂曰孤山之畔兮有梅其妻與崔爲友兮高風可師  
西蜀才子兮自號東坡寧食無肉兮此君不可無想  
其清節兮吾將與徂惟有長松兮其侶尤孤公以柏  
臺兮性與爲娛從茲聖湖兮三友匪虛有崔有松有  
竹兮得三賢而克配之斯誠無愧于古人貽美于後  
嗣

沈

謙

國雍

仁和

今兮未窮雖大美之弗著轉令我溯先哲而念流風  
當其帝苑開鑿輿駕幸園林入亭榭傳金樽飛玉斝  
青松蟠曲翠竹如畫梅萼爭妍鳥聲上下翔崔羽於  
瓊樓納清颺於廣廈斯蓋極盛之年共怡情於閒暇  
者也不謂滄桑旣變勝地云衰亭臺寂寞宮室摧頽  
爰爲離署芳跡幾埋亦有騷客俯仰興懷撫蒼松而  
嘯咏觀菴宦之徘徊竹陰迷曲徑梅影鎖蒼苔成歲  
寒之三友洵幽室之由來爾乃高松落陰孤崔無侶  
衆卉蕭條繁華頓已斷碑臥苔樓閣傾圮射圃荒蕪

抄珠集 賦  
古風渺矣五百餘年誰爲踵美幸逢我公德施兩浙  
復古情深追踪往昔撫殘石而咨嗟讀松歌而擊節  
時縱步於閒階望林巒而太息於是集匠氏庀良材  
重結構起亭臺觀德圃中坐嘯而風日俱好真賞樓  
上登臨而心目爲開萃一時之風雅振幽境於蓬萊  
至於采文章省風俗樹騷壇廣陶淑優游三友之居  
允矣其無求而自足而况一塵不染四時足樂琴彈  
竹影清鳥踏梅花落極千古之風流實當今之令德  
慚下士之樗庸願並羣材之噓植賦已敢拜手稽首

而爲之歌歌曰有梅斯古有松斯奇爰稱三友藁竹  
猗猗實爲名勝我公建茲居之孔安振古如斯

陳士璠 文學 錢塘

自昔沁水餘公主之園清漳有王孫之第藍田稱廢  
將之家青門實故侯之地然皆影滅光沉山移壑棄  
况夫秦宮神綠魏殿煙黃雖有子晉吹笙之館陳思  
挾瑟之場上黃侯之離臺別囿竟陵王之玉柱金觴  
亦復銷亡歇絕彷彿徬徨徒賦哀於景福祇寄慨于  
靈光而已矣原夫三友居者構于離署初自宋朝本

禁內之故址改豸府而崇高蝌蚪之殘碑可考輪囷  
之松節已遙綺羅散兮翠院靜黃鶴去兮白雲飄雖  
景物之已改幸翰墨之猶昭乃有齶臺顓公巡視兩  
浙大法小廉政清刑息溯疇曩而神傷顧遺墟而心  
惻撫靈構于前人嗣神功于來哲遂庀材而鳩工踵  
舊制以增飾長欄複道依艸態以縈紆紺榭鏤楹視  
花光爲疎密爰是植長松之千尺遂偃蜷而低迷恍  
龍蟠于道左似霓飲于回谿喜映日之成蓋每牽雲  
而作衣更有寒梅掩映修竹鮮妍幽芬襲而浣俗翠

色擁而翩躚諷嘯則主人莫問踏雪則尋訪猶便而  
且室上有樓樓名真賞檻曲折而堪凭軒宏敞而可  
爽遠眺而萬山如畫仰瞰而星河自曠月上則簾鉤  
窗網總落菰蒲雲淡則篁粉松脂盡粘帷幌樓之外  
有圃圃曰觀德闢百步以爲郵標孤正以爲的驄蹄  
碎錦苑之花羽箭穿綠楊之色公乃公餘之暇携賓  
朋供肴具或把酒以言歡或巡簷而索句對景兮怡  
情撫今兮弔古授簡鄒枚使爲之賦賦曰當年稱勝  
地今日盡荒烟鶴去樓餘跡松彫歌尚傳殘碑索故



址夏屋煥新椽三友居名古幽情亦媿前又曰俯仰  
皆良友千秋同此心寒梅堪寄傲翠竹慰知音避俗  
惟琴酒怡情在嘯吟心閒物自得何必老泉林  
草下土樗櫟寒生愧子安作賦之歲等終軍棄繻之  
齡幸採風之下逮敢抽筆而上陳遂終起而爲之亂  
曰丘壑兮夔龍衣冠兮巢許秉節鉞兮理昇平歌湛  
露兮美譽處誠先憂而後樂兮非我公而誰與

姚世榮 文學 杭州

維我 朝之麟署實隆宋之舊都欣壯觀兮弘麗嘆

古跡兮將蕪流傳兮五百年歸存兮城東隅訪數丈  
之隙地得三友之故居髯友維松蒼顏偉容如與高  
年碩德婆娑嘯咏乎其中直友維竹中通外綠如與  
正人君子把臂入林以遠俗清友維梅冰雪襟懷如  
與羸仙隱淪羽衣鶴氅而徘徊無何松柏摧薪桑田  
變舊葛晉苔砌葵依井甃蛙蝸畫吟颺颺夜鬪碧瓦  
霜歛朱欄雨溜空令舊鶴之來歸誰惜殘碑之斷仆  
洎乎我公聿來視鹽旣已洪纖舉闢茸芟廢墜興幽  
隱宣寧退食燕息之所而顏垣廢址竟委夫蔓草與

荒烟于是摩挲臥碣搜剔蘚痕見宋代之遺字讀古  
歌其未漫問耆老以嘆息指餘基而尚存爾乃鳩工  
庀材經營匠巧旣靈霽而岩峩復紆迴而窈窕左抵  
蕉鄰之舍旁翼鶴樓右通竹士之軒斜開射道五株  
屹若儼類秦官千載歸來依然華表干霄百箇仍來  
送酒綠衣弄影橫枝猶是叩門素縞還昔人之舊觀  
可憑欄而遠眺爰是延鄒枚召陰何庫開甲乙墨鬪  
龍蛇醉羽觴之月坐瓊筵之花三疊舞清夜之琴心  
一笑中春風之戟牙是日我公樂極感生爰命筆而

爲之歌歌曰於戲春復春兮秋復秋朝復朝兮暮復  
暮綺羅散兮丘墟池館平兮行路後之視今兮猶今  
之視古石有時而磨滅兮笑元凱之未悟更有章縫  
下士幸厠歡宴欲有所陳聞歌三嘆乃終起而爲亂  
曰南宋遺蹟城之東兮閱五百年遇我公兮公之明  
德絜無窮兮願後之人師此風兮

張松霞

文學

錢塘

歲寒巖下有三友焉曰徂徠翁曰篔簹子曰羅浮伯  
三友者皆磊落英奇亦清高孤潔冰雪瑩其精神烟

霞淨其骨格喜岳居而溪飲好披風而抹月相與忘  
形兮儵儵每當會心兮嘿嘿或立高岡以舒嘯或盼  
清流以鑑魄或激昂于叢薄之外或蕭森于籬落之  
側出處操尚大畧相同姿態丰韻迴焉自別惟孤芳  
而誰賞甘僻處而自惜乃有玉堂仙客蘭臺詎公飛  
鳳藻于天之南北振驄威于江之西東絢白筆而爲  
粲化之管被繡衣而采下國之風按螭文而感故蹟  
追象罔而悼高蹤忽覩虬枝偃蓋屹立亭亭儷柏臺  
之霜肅伴玉署之春榮顧離羣而索處疇合志而同

心侍御公爰補竹梅焉遂成鼎峙之形乃復斷金之  
典誇二妙于南臺傲三珠于西巘何殊招隱絕勝淮  
南之桂岑豈異集賢不齒小山之蘭坂爾乃莓苔遶  
砌薜荔帷墻烟欄篠曲雲幙高張延之以朝陽之館  
憩之以夕陰之臺暢之以吟風之榭待之以暎月之  
廊書懸榜額隄贈詞章影挾龍蛇以飛動音諧鸞鶴  
以將翔擬借素毫寄流青盼想彼華實寫厥風範傲  
睨塵表槎枒天半風韻動人時亦蹒跚愛而親之倦  
不能厭狎而玩之凜不可犯和易正直奇傑魁岸斯

投珠集 賦  
爲徂徠翁之盡善乃其中通外直韻遠格高豪宕自  
喜鄙吝自消風流瀟灑激楚牢騷斯爲貧管子之孤  
標若夫芳香竟體風情娟妙骨清不癯貌瘦不夭儼  
雅伏麗天然姣妍人無賢愚見者傾倒斯爲羅浮伯  
之獨造于是侍御公公餘之暇閉閣掩門鑪爇妙香  
案有芳樽微醺輒起徐步前軒與三友俯仰揖讓于  
風塵之外徘徊徙倚相與寂寞而忘言其或靜夜香  
濃良辰陰翳響閤茶聲色掩蘚礫遙聞清籟泠泠近  
挹暗香細細斯亦風味之雅幽而韻調之清泚亦足

以醒倦眸砭俗耳洗鬱析醒而跌宕乎文史此公復  
建三友居之意豈直爲此不朽而徒供後人之游戲  
哉

鮑廷堅 文學 餘杭

巍閣停鸞峩冠拂豸標斗望于寰中倚劍光于天外  
建霜斧以前驅駕星輅而言邁爰司焚于東南乃和  
梅于鼎鼐煮玉屑于春潮排銀沙于瀚海于是衙齋  
清暇官閣逍遙採幽香于曲徑尋逸韻于亭臯當苔  
鋪而草繡或雪霽以烟消卷幔謝封姨之謔停盃逢

月姊之邀則有小苑絲垣閒堦斷碣落落水稜縈縈  
蘚蝕感弔古之高懷拂殘鐫之黯色因捫秦篆之文  
斯紀宋松之蹟留墨妙于雲烟隱歌聲于金石爾其  
爲地也南朝大內趙宋離宮椒牆沓苑複道橫空榭  
蒙茸兮靄碧溝蹠躑兮流紅露井綻如迎之萼景陽  
飄未斷之鐘爾其爲物也倚壑雲眠凌寒雪舞肅肅  
秋清亭亭夜午翠欲滴兮飛霞蒼正巖兮溜雨鱗因  
疊兮如張脂旣凝兮得古迄乎代易代兮暑鼎于新  
人閱人兮物仍其故尚抱膝以高哦或盤桓而摩撫

而且結羅浮之萼以爲鄰聯嶰谷之菁以同譜崢泓  
納綺閣之屏窈窕敞文臺之戶此三友居之所由作  
也爾乃虬枝就槁老屋偕殘燕麥剪短垣之綠兔葵  
舒敗砌之丹金繭抱春兮苔茵軟玉蛾翻雪兮露華  
寒于是望古興懷憑高攬秀爰作新堂相茲故園旣  
茨旣塗曰軒曰雷屈大儒之燼鍾補天工之結構文  
章則魏題五鳳之樓經濟則廣厦萬間之覆莫不于  
是啓其橐籥而開其戶牖將齊雲落星以擬其華而  
流水高山以永其壽乃若有居翼翼有藪莪莪仍其

三友植以百柯么鳳挂梅梢之月新鶯擲竹浪之梭  
鶴歸來兮松頂人清嘯兮烟蘿則有命世清流鴻詞  
高士著屐偕來攜筇旅至入金谷之園亭列平泉之  
坐次面玲瓏兮揖青擁蔥鬱兮環翠相其土宇聊爲  
百堵之工培厥枝條則俟十年之計行且爲秦松之  
蟠屈爲漢栢之高勅衛道則聖人之檜作人亦王國  
之楨召伯之棠陰羃羃沂公之槐蔭亭亭茲居之婆  
娑而掩映亦何莫非我公之篤其根本而假之精英

馮鵬 國雍 嘉興

粵惟幕府清陰樓臺佳麗流傳吳越之間比擬召棠  
之憇自鼎建其信美歷灰劫以遭際莫稽青瑣之門  
闕孰悉雕櫳之階砌事不殊浴下園林名不讓南陽  
甲第已合含毫視簡述廢興之相繼况乎柏臺憲使  
翰苑文章繡衣牙斧來蒞錢塘門建牙以吹角光燭  
朗以景彰碧澗丹崖供其吟嘯仁山知水並此徜徉  
乘鄮侯劉晏之公暇採子墨客卿之篇章敢不摛辭  
揆藻會景物以誌喜乎其傍蓋聞此三方居者臨安  
宮禁之隙地蔓草寒烟之故道歷明晦以半千隨行

署之窸窣漫說青松千尺不逢偃蓋庭陰縱來白鶴  
聯翩亦已翱翔天表修竹之便娟漸滅草不成茵寒  
梅之香影消沉樹寧妨帽尚餘矍相之圃亦入城隅  
溪隩樓無來鶴之可登基有斷碑之可蹈幸遇我公  
來由廊廟政欲成乎薄海頌已騰乎萬竈出宋代遺  
松之筆供褰屐以摩挲又古歌一首之全極詞流之  
工妙召吏人以相詢樂鄉官其來告旬月之間般輸  
畢召舊址漸新景物相肖屈戍朶愚整齊完好行看  
鳥革翬飛暢適春秋寒燠爾乃迴廊深院雅坐閒行

比烟霞之洲島樂花草之窗櫺偶撥薰爐衣惹淡濃  
之篆平鋪風簟韵生蕭散之檠當軒開麗日和風之  
抱閉戶遂縹囊細帙之情逸興催人于半响高樓引  
客以千層睇湖水之澄空環堤橋以蕩漾訝江湖之  
澎湃衝沙岸以奔騰遙數峰巒重疊幾連夫培塿近  
迎山翠氤氳欲落夫檐楹半竹半梅迷離松徑一樓  
一圃掩映雲屏人向新居而步履鳥從三友以叮嚀  
我公則儼若閭公棨戟都督簪纓斯居則不啻湘簾  
幕捲芳樹初晴還多玉帛冠裳過三友而贈答不少

抄珠集 賦  
雲霞意氣樂此日之將迎或披襟而磊落或下筆而  
縱橫胥于鳩工庀材之畢躬逢揚風扞雅之成于是  
轉憶當年追維疇昔未睹高高下下祇覺蒼涼聞寂  
何幸地爲主者效靈人爲三友駢集煥真賞之命名  
并觀德之懸額洵商民之司命亦紳士之二天觴斯  
詠斯憑焉眺焉俾亭臺之勝編詞藻以爭妍沙堤有  
兆夫豈徒然

題三友居詩後

王三卿 國雍 山陰

浙江醴署舊有三友居來鶴樓及射圃而今皆爲廢  
址矣侍御顓公長白名彥學瞻文雄

天子命持節我邦一日偶於署後荒煙蔓艸中見有  
斷碑側臥於地乃扶而起之剔垢洗滓得宋代遺松  
四字併古松歌一篇公慨然踵其事而重建焉殆欲  
繼往開來使天下後世之人覩物興思不視爲傳舍  
而隳其跡也豈特新風景于遊咏已哉落成日騷壇  
競矢歌以志美爰濡毫而賦之其詞曰繫南宋之故  
墟兮鎮城南之靈區紫微奮其攬擎兮接九僊之縈



行望龍湫之塊北兮西冷環峙而崎嶇洵地維之奧  
宅兮貯風流之名儒瞻景物之穆韜兮意天作以俟  
公值辛卯之三春兮羗庀材而鳩工爾時棟宇巍峩  
朱甍煒煌雙扉壁立衆栴飛颺排峰巒于几席觀禽  
鳥而相羊寄游息于幽居兮對花木之芬芳天羅綺  
而地呈繡兮香馥馥而翠紛紛旣陽春之鮮媚兮境  
所植其皆新松風晚奏兮伐鳴絃竹露晨流兮供濡  
墨梅鋪浮鴨之茵射展摩雲之鵠若乃烏皮几青玉  
案銀光賤銅雀研榻陳麈尾手揮羽扇恰恰啼鶯勞

勞語燕艷歌採蓮冷吟積雪綺閣含煙清軒貯月瓷  
甌潤以龍團博山佐以雀舌于是學士羣來騷人叢  
聚日將出兮綺寮開星欲流兮幽居語儼陶潛之三  
徑重見謝傅之別墅際明良之盛世兮誰不歡欣于  
美舉時而書也香露垂毫飛泉洒墨時而吟也秀韻  
粲霞清標比玉時而歌也檀板紅牙霓裳畫燭時而  
飲也學士三杯先生五斗時而舞也京兆翁織楚宮  
腰細時而花也蝶鬚膏粉蜂翅畱香時而月也萬山  
影圓列宿掩緜時而禪也大黑三拳天龍一指時而

棋也子聲剝啄星斗縱橫時而雨也銅漏隨風澗泉  
激石時而風也鶯嶺香飄錢江雷起蓋有得於斯居  
而忘其簿書之羈矣亂曰悲哉宮苑惟殘碑兮煥然  
遊居采風謠兮南樓欄川差彷彿兮地靈人傑適相  
匹兮緬想風流婉蘇白兮莫視傳舍後未艾兮憶公  
之聲靡有涯兮

蘇堤春曉賦

以下觀風試士題

鮑廷堅

文學 富杭

聖水一區西冷萬斛地接兩峰天連三竺遠排靈鷲  
之崖低浸孤山之麓鋪鏡而兮平平鬻沙痕兮曲曲  
沉宿黛兮倒螺青濺波光兮勻鴨綠牽荇藻兮午風  
恬迷篔簹兮烟雨簇爾乃汀蘭正坼岸草偏饒載芟  
叢薄鬱起衡臯坦築亭邊之路衰通樹裏之橋敞銅  
街而宛轉遵綺陌以迢遙問誰家之春滿歌此地之  
魂銷伊蘇公之勝蹟兼白傅之清標爰有綠汁彈衣

紅香撲面分從碎錦之坊移出靈和之殿吐灼灼兮  
桃腮颯鬢鬢兮柳眼梨欲雪兮宜嬌棠未醒兮如怨  
衙早散兮蜂忙花正顫兮蝶戀金梭擲兮鶯鶯翠剪  
歸兮燕燕子時烟橫香靄風釀輕柔望酒旗兮迎醉  
追傷鼓兮來遊隱幢旛兮蕭寺按絃索兮歌樓量明  
珠兮買笑鬢碎錦兮纏頭赤闌干兮睇望金屈戌兮  
勾畱若夫更漏聲殘子規啼徹縹緲亭臺朦朧巷陌  
樹帶影以棲鴉鐘叩門而落月俄鮮露之濃垂已疎  
星之半滅旭射湖光曙穿林葉雞唱方終菱歌乍接

綠窗靜兮真真院繡幕開兮小小家捲流蘇兮春睡  
醒繫環珮兮帶羅斜點蛾眉兮籠曉霧梳蟬鬢兮爛  
朝霞音歷歷兮聞啼鳥巷深深兮喚賣花暈三分之  
卯酒煎一餅之龍茶會鞦韆而尚早閒團扇以無譁  
時則都士相招嚴城已放側帽偕來輕衫無恙衝曉  
氣兮餘寒踏芳堤兮趁朗嘶玉勒兮花驄蕩綵舟兮  
画槳炫綺羅兮綠醞低斟鬪歌舞兮紅么淺唱然而  
奈何欲喚歸去頻啼西施未老南渡全非碧水中幾  
銷舊夢夕陽外尚有新犁苟徒競繁華之態忘蓄洩

之宜令坡公而不沒亦何愛乎斯堤

楊嗣震

文學 海寧

東風既轉淑氣初開溪烟動柳山雪雕梅維西湖之名勝足朝暮以徘徊亘蘇堤之若帶繞虹影而將猜時乃假榻精廬讀書禪室隨地登臨不暇應接發逸興于松蘿避繁華於泉石于是晨鐘破夢曙色登樓神情駘蕩景物勾畱游魚戲兮拍刺宿鳥醒兮鞦韆漠漠兮露氣將沉淡淡兮烟光欲浮試憑闌而望曉心一往而清幽當其將曉也殘星猶在皓魄將沉萬

峰微白一鏡初明燕喃喃而出戶雞喔喔而盈城丹樓隔霧而隱見碧樹映水而縱橫及其既曉也新旭初升柔風乍撲雲出山頭霞橫天角百艸流珠兩峰盡玉乍啓蘇小之門忽照段家之屋擁髻兮粧鏡開畫舂兮春山綠橋邊之花影迷離樹外之行人陸續于是舟尋孤嶼人訪西冷摩挲綠樹枕藉紅英金丸彈雀斗酒聽鶯屐滿桃花之路詩題錦繡之城幸如年之長日樂徜徉于吾生

徐鴻寶

文學 海寧

伊聖湖之瀲灩兮夾錦岍以低迷西子比容之勝地  
兮東坡畱蹟以長隄流六橋之碧水兮飄十里之香  
泥時無時而不美兮景靡景之堪齊爾乃花笑迎春  
鳥啼侵曉月落參橫風微波渺紅樹隴隴綠烟嫋嫋  
水氣霏霏山容杳杳鳳城之殘柝初停桂殿之疎鐘  
猶繞吟動林逋夢殘蘇小於是朝霞映波宿霧鎖瀾  
東浦舟橫跨虹露溥望山春秀壓堤曉寒山外山兮  
渺渺樓外樓兮漫漫似美人之乍起兮如圖畫之初  
看當其青帝新來蒼龍始駕碧草暗抽紫梅低亞孤

山之睡雀方醒曲院之流鶯未罵栖鴉點點兮淡黃  
楊柳露垂金遠渚濛濛兮淺碧芳蘭風送麝若夫春  
深隄上曉步隄邊山翠萬重兮倒醮水水光千頃兮  
淨涵天盈盈紅淚兮幾樹夭桃含宿雨薄薄碧綃兮  
一溪芳艸胥朝烟遠山兮淡淡卓女染豪而初畫嫩  
柳兮依依楚姬歛黛而猶眠斯時也鴛鴦睡足蛺蝶  
情牽玉樓人起輕捲珠簾金勒馬嘶斜控瑤鞭芸窗  
墨客趁晨光而滴露繡閣名媛對旭日而開奩微聞  
歌吹之逸響旋放烟波之畫船鶯梭葉底燕剪花前

乃至舞絮既多春容漸淡草長水肥紅稀綠暗乳燕  
語巢春雞鳴旦夢兒亭外幽禽啼散教妓樓中朝雲  
竟斷煖帳輕開春衣乍換一夜雨風兮紅錦黥半湖  
山水兮碧羅新晨曦奕奕香水鱗鱗采戶明明兮又  
是今朝曉玉隄寂寂兮已度一年春歌曰春復春兮  
曉復曉花開花落知多少風流太守不復來六橋烟  
柳空啼鳥

烟雨樓賦

郁世綬 文學 嘉善

惟嘉禾之南郭接鴛湖而東泄漾蠡渚之彩螺吟胥  
山之翠葉水圍吳子之城月照覺王之塢疎柳藏金  
縷之衣層宮護衆香之鉢百雉映水而參差一樓凌  
雲而截薛爾乃珠簾捲雨畫棟栖  
徒倚陰足  
流連轉虬簷而鳥靜度繡栱而雲妍看花明於雕砌  
對月滿之珠龕聽雙鴻之低度渺征途兮芊緜棹轉  
江村失遙峰之數點烟橫古渡聞兩听之啼鶻於焉  
細雨濯枝長烟引素觀鴛鳥之廻翔聽歌鶯之徐度  
藏鮫室于重淵鎖鰲磯于宿霧攀峻宇之岌堯窮汀

投珠集 賦  
洲於指顧爾其霞映春觴霓傳妙舞蒸寶火于沉香  
按紫雲于月府蟬衫向院裏吹笙麟帶倚花前擊鼓  
鸞笙象管出纖手於羅衣寶勝良幡蕩柔絲於翠塢  
若夫雨黯鷹窠烟凝金粟粉落新篁鳥飛鷓鴣花欲  
歛而神嬌葉還扶而影綠憐朱槿兮朝華感游禽兮  
集木時清嘯兮激昂對長天而送目睇衡宇之連綿  
譜榜歌之斷續當其水映明霞樓橫香界翬飛得月  
之臺日麗重雲之舍濛濛帶雨泉敲寒玉之聲渺渺  
凌烟壁照維摩之畫若乃高人懷古騷客長吟波間

落葉窗下鳴琴聽長風之蕭蕭悲絕澗之遊禽鼓洪  
濤於斷岬低日月於層楹水仙之操寂寞任公之釣  
淒清况夫瀨湖蕩漾長溪綿渺水羣飛而若龍樹橫  
斜而如鳥洞庭波兮木葉繁目遐矚兮衆山小流直  
下而彌深山疊青而不了登斯樓也春雲生兮散晴  
烟夏木秀兮鳴清泉層冰嗟蛾兮飛雪下叢桂連蜷  
兮白露濺覽烟寒而雨鎖聊逍遙以永年爲之賦曰  
一簇晴光樹色清縱無烟雨亦怡情江雲宿靄千村  
麗仙仗生春萬竈明

孫芑豐

文學

嘉善

西浙名區南湖勝境一片澄波琉璃光映有樓翼然  
點破明鏡差五代之遺模植三吳之重鎮遠而望之  
若仙山樓觀之嵯峨近而卽之恍玉宇瓊臺之層峻  
然其最佳者疎疎雨灑密密烟籠烟因雨障雨逐烟  
橫糝糊兮米顛之潑墨彷彿兮瀟湘之暮雲柳陰遮  
兮漁舟暗塔尖尖兮長堤昏天水微茫難辨色蘆荻  
蕭疎一樣聲爾乃招舴艋挈茶鐺出郭外渡平津躋  
斯樓以瞻眺滌煩悶之胸襟凭欄兮十里迷離推窗

兮四圍寒碧屋角參差雲外斜鐘聲飄渺波心出更  
或滿湖霽色幻出烟鬟是晴疑雨非霧非嵐淡濛濛  
兮水國無不供變于樓前爰有金閨名彥壽鶴飛臨  
撫翠恩而懷古閱綺疏以移情雕甍彩潤桂檻香分  
所以數百年勝槩至今日而尤爲莫並者也

陸介焜

國雍

平湖

惟茲樓之雄峙兮若黃鶴之逶迤忽焜耀而寡匹兮  
儼岳陽之陸離紀遊兮必陟選勝兮忘歸爾乃躡梯  
而雲霞爛熳啟戶而烏兔飛騰檻外之濤聲澎湃窗



間之雲氣清澄鳳噓與龍吟而並發漁歌偕收唱以  
齊聞若夫燕乳春三鴈賓秋九豹霧蒸空蠶絲縈晝  
或悠揚兮如吐時飄散而仍連蒼蒞叢樹隱約吳船  
廉纖不斷瀾漫堪憐拂檻而儻徊欲住繞嶼而杳靄  
無邊暈花光之羃歷兮落杯影而淵旋百丈晴烟鎖  
來簷角一簾酥雨掛去窗前庾元規登樓長嘯王仲  
宣作賦懷仙爰乃起而爲之辭曰波湛湛兮揚素芳  
盡危樓兮住中央魚唼喋兮禽悠揚溯遺風兮未敢  
忘軒窗四啟走帆檣曉烟暮雨擬瀟湘麗人棹舟歌

霓裳拍浮叫絕來中郎委委蛇蛇鳴珮璫滄波歷亂  
樓微茫鼉磯在前遙相望我欲垂綸安可當廻看烟  
雨催霞觴公之德兮銘旂常

陸邦揆 國雍 平湖

溯嘉禾之呈瑞兮古會稽之分壤左咽滄海之碎訇  
兮右襟震澤之沈礪南緮越嶠之翠律兮北帶吳山  
之峻爽爰有滌湖舊名陸瑁裴公之故第牛眠坡老  
之空亭雀噪遊人鞞春鞋而選勝兮學士睹靈區而  
傾倒于是泛清溪掉桂楫翠蘭芻咏瑤什尋鳥嶼于

中流兮現飛樓之屹立斯樓也極日空濛連天杳靄  
山未雨而雲凝煙常亘而煥彩恍如揚巨艦于淪漪  
兮又若駕瓊臺于銀海雙溪之孤帆日紫兮真如之  
晨鐘雪皚勢崢窅兮態嫵娟廊縈迴兮波淵旋若夫  
東連闕市西枕平川其南則花坪竹塢藤老松仙其  
北則商民輻湊錢貝喧闐靡靡芳疇酒四時之香雨  
稜稜壽棟納萬里之晴煙景乍明而乍晦兮狀若斷  
而若連爾乃漾花舫以登眺兮羨羣屐之續紛或長  
嘯以倚欄兮或宛歌而遏雲捫蘭椅于丹霞兮結鴛

瓦于秋旻則有吳娃蕩槳越女煎菘旣擷笛以鳴箏  
兮亦花爛而艸暄少伯之舟歸何處子胥之濤怒堪  
聞又有酒聖茶顛流觴染翰王粲傷心元規高譙數  
光景以憑凌兮乃煙雨之零亂曲檻迎風而袞斜兮  
飛簷騁角于霄漢仿臨春之傑構兮憶勝遊之泮渙  
起而爲之亂曰崇臺何蹉峩浮屠湧碧波鴛鴦七十  
二獨占此湖多雕窗開四面隱約奏鳴珂芙蓉花發  
畱妍唱南塘飛觀遙相向我公下士揚清暉樓前兀  
弄起鰲磯釣絲欲下猶未下樓高百尺何由飛

陳世倌

文學 石門

烟雨樓乃在韭溪別渚練浦支流發芙蓉于霽窳與  
鷗鷖而沉浮黃雀仙人之駕青龍美女之舟布帆北  
下錦纜南收爾乃地號嘉禾城名檇李種蠶之風宛  
然孫吳之畧如此市里則千尋夕陽人家則一片秋  
水釵焰爭紅裙波變紫龍腦蒸衣麝臍躡履忽渡口  
而成烟似津頭以化雨歲歲年年朝朝暮暮烟飛南  
苑之花雨掛西郊之樹吐金蜃于春秋跨玉虹于道  
路可以領略川原平分風月吸看袖裏碧峰挂數杯

中丹闕卽事如新餘芳不歇于是珠簾畫棟玉砌銀  
鋪房櫳飛動樓閣虛無開疑神景插入畫圖頻招賈  
舶遙繫酒壚憶其三條記始五代溯風尚于六朝倣  
規模于千載結遠寺于香爐吹空汀于衣帶才子則  
橫倚闌干春人則新聞環珮時時越語處處吳歌採  
采不定聽去奈何相思安在抱恨空多荷錢綽約柳  
線蹉跎擬前溪以延佇雜子夜而婆娑乃歌曰君家  
住谷水妾家住橫塘少小頻相識何必問同鄉願得  
將身比羽翼爲君相對作鴛鴦又歌曰樓前烟漠漠

樓後雨霏霏欲許同舟出還應並載歸卽今行雨合  
更作彩雲稀彩雲暮雨今誰是不忍鴛鴦兩處飛

汪兆鯨 明經 杭州

湖右名都鴛鴦兩湖界分吳越之邊境地推江海之  
奧區春雲幻作亭臺疑來溟渤曉氣化爲宮闕知是  
蓬壺爰有高樓一若開盧儼四臨之兮照同萬歲之  
芙蓉黃雀蜚來便可荀瓌歡對玉蟾流墮何妨庾亮  
歌呼伍公屯壘之山傍胥江水秦帝乘舟之市卽小  
長蘆四望渺煙波最愛烟迷遠樹滿湖滋雨氣偏宜

雨暗叢蒲爾共朝烟未消靄靄霏霏一如幌幔有伴  
簾衣乍凝波而曳練宛羃樹而張幃旣訝湘川之曉  
霽復疑鏡水之晨曦試憑闌而倚眺快烟水之迷離  
若夫夕烟徐起混混茫茫長空微淡平楚齊蒼籠東  
臯兮返照映西山兮夕陽歸雲失侶而將墮倦鳥知  
還而罷翔忽登樓兮騁望攬暮色以相狎至如春雨  
濛濛霧輕烟重紅樹半啼綠楊如夢萋迷艸色黯吟  
魂現曉鶯聲傳曲弄誰家鷺子落巢泥何處鳧雛浮  
界葑偶極目兮江南憶樊川之豪縱若乃秋雨蕭蕭

雲深烟淺嫋嫋風疎迢迢水遠岫葦雪絮猶霑灘  
藜流丹霞欲歛雁橫字影作斜行鴉布陣圖成亂點  
聊媿踪于彭蠡晒子安之偃蹇至其烟姿異狀雨氣  
殊形桃花甫暖青艸全昏簷旆飄颺烟裏依稀俱酒  
肆船燈黯淡雨中約略總漁邨撫景裏人遮莫烟霏  
蘭葉臨風覽古可中雨漲菰根猶憶夫郡紀嘉禾城  
傳馮李蠶爾夫差醉酣西子妝殘暮雨難尋范蠡之  
舟采吐朝烟空剩異螺之女千秋同一夢誰憐麋鹿  
上蘇臺事去總烟消惟有鷓鴣啼越水迄今亭名煮

茗空懷二老風流橋號宣公祇謁陸家祠宇落暉長  
浦烟初淡而烏橫蜚煥景中潄雨欲來而雲乍起雲  
霞萬色金石千聲蕩若無外因之有名遊日月于天  
邊梅當牕見攬城池于掌上雉與階平文酒起予放  
浪是玄談之地烟霞名我逍遙皆白業之真狎丘壑  
之神交堪蜚峻賞得林泉之意氣雅挹冲情于是泛  
桂楫于璇潭榜謳齊發蕩松舫于淑埜斗酒頻傾文  
竿挂錦鱗看銀鈎之犯浪紅欄眠綠鴨玩瑤艸之鋪  
茵袷服妍妝幾處漾夷光之舸姘花嫋竹此間誤闔

間之城索皓月而按謠莫傷往代遡雄風而浮白已  
足平生兩兩鴛鴦不向錦機飛去雙雙鴻鵠偏當白  
舫前迎聊復結蜚霞以紉佩而乘彩雲于九柱之楹

子昂別業賦

徐士瑤

文學 烏程

粵先生之故宅乃闢創于湖州卜靈秀于蓼岍選名  
勝於蘋洲手植千年銀杏顏題百尺魏樓南望金蓋  
瑞靄北瞻弁蒼頂蓋而且臯橋地近借蔭甘棠隔岍  
河通面對宮墻夫人畫竹于寺壁才子鐫名于圖章

墨繪極其綺麗詩文亦闢其堂皇但尋芳遣興常登  
峴首之阜而寄傲怡情時需別業之構欲效達者之  
樂天當謀厥居之勝舊爰擇郡南之屬邑乃鳩武源  
之百工引泉鑿石植竹栽松啓門第之層層建臺榭  
以重重畱詩句於石上榜松雪于齋中內則左圖右  
史並陳几隅牙籤錦軸任其使驅或習雀頭之筆勢  
或作滾馬之迴行遊焉息焉足饜藝林之富爰居爰  
處亦增才德之腴外則銑谷玉津瑤池瓊島藥闌薜  
磴池蘋澗藻映之茂叔之蓮帶以康成之艸瀛洲咫

尺堪資學士之娛樓閣參差亦屬仙人所好乃有游  
楊比次馬鄭連翩仰高風于曩哲切景行于前賢訪  
古蹟而歎歔撫舊物以流連乃爲之作歌曰趙公娛  
幽兮構茲弘廓寒暑交乘兮臥遊林壑歲月遞遷兮  
風雨寥索故址徒存兮美人不作

宋 袁 文學 烏程

緬彼晉公綠野摩詰輞川謝傅山墅李相平泉皆宦  
歸之仙境宜艷誌於簡編孰芳躅之是繼惟宋裔之  
名賢於防風之古國構松雪之園屋於是地卜城南

亭臨水曲塙望飛英湖通浮玉溪有閒鷗林無駭鹿  
參差之嘉樹怡顏清馥之梅花遶屋岍名紅蓼洵屬  
文敏之居洲號白蘋堪擬愚公之谷爾乃春和景麗  
晝永風清紆迴兮畫檻窈窕兮朱櫺烏窺芳樹花繡  
閒庭石當窗而若掛竹拂徑而如迎繞砌莓苔之色  
侵簷薜荔之青若其戶少輪奐筵停杯罍雞舌方燃  
龍團初試蕉影漾簾桐陰覆地棐几橫陳藤牀半據  
詞峰吐秀春容雲蔚之篇雲海杼奇璀璨霞標之勢  
則有賦成金石吟比琳球真艸上逼乎鍾王銀鈎鉄

畫籀隸直凌乎秦漢鼎足釵頭春生華萼妙寫林丘  
六馬滾塵有通靈之玉面雙雕刷羽有耀日之金眸  
更有繼體之英閨中之秀綺閣賡酬清軒迭奏琉璃  
硯匣欣穎妙之唱隨翡翠筆床譜烟雲於先後每至  
城頭雨過湖畔涼生隔林鶯語喬樹蟬鳴斜曛掩映  
晚吹蕭森撫孤松而延佇對遠岫而同吟不殊休文  
之別墅又何羨乎楊子之玄亭爾其魚潛在淵鴻漸  
于陸時境雖遷韻畱卷軸苟風雅之同心每畱連而  
往復遡逸致于當年儼清標之在目乃爲之歌曰洲

畔兮蓮芳城隅兮夕陽烟凝古樹兮路轉橫塘月湖  
淼淼兮弁嶺蒼蒼思學士之風流兮猶宛在乎水中  
央

甬江樓望遠賦

向 遑 文學 慈谿

稽山川之結撰極神秀於越東彙牛女之光曜契洲  
島於仙宮石窗四明配蓬壺之窟江流兩曲迴象魏  
之鐘水涌涌而滙海雲淡淡以從龍材遴桐柏皆集  
砥砢璇題星期銀榜霞鋪跨岳陽之勝槩凌井幹之



雄圖東覘雪竇西眺月湖前企世南之高軌後望黃  
公之隱盧若乃春風和煦淑氣騰達烟迷楊柳香霏  
芍藥窮繡谷之鸞凰醉芳堤之蛺蝶發皓齒之高歌  
挽同人於小立當其南薰拂面齒蓄新香解衣盤薄  
而舒嘯擲杖低徊以翱翔挹金峨之沆瀣睇赤堇之  
都梁或徵詩於畫壁或聞琴於北窗友慈湖之董黯  
招鑑澤之知章是以百物美夫條暢十洲并其景光  
恣游人之眼目窮萬里之蒼茫及其秋也蓐收瑟爽  
白帝持權洛迦波湧蛟門點烟近丹山之三萼奪仙

掌之紅蓮敢安居而鼓腹閒簿鹵之行屨夫何朔漠  
浮沙東瀛飄雪慮黍谷之縉塵念神州之遐隔織埃  
不讓於山阜巨海見排於井谷忽出有而入無乍朝  
明而暮滅蓋以靈固入寰神關壽域標習成於威儀  
廓峻極於倏忽小愚公之移山勦大禹之疏濬至若  
四山開朗日濯扶桑風颿浪舶修貢舩覺瀛都之  
密邇見萬國之趨蹌若夫乾坤陰曠川原烟靄魚鱉  
遂其猖狂蛇虺起於崑崙詎龍山之莫凭與灌門之  
欲改我 國家奄有土疆車書混一五十載之

皇猷福如溟海憶萬年之熙壤藉其岷肆故斯樓也  
有帶礪之固而無傾圯之厄肴楹具陳互爲主客非  
效顰於三都聊寄興於一日

邵光輝 文學 鄞縣

溯甬江之舊域實董子之故土商周爲於越之區秦  
漢隸會稽之部東漸巨海西薄五湖南通百粵北洎  
三吳負溟渤控扶桑倚巨鎮吞長江襟山帶水扼制  
八荒誠邊陲之要會實東土之保障唐宋而遷改號  
明州居民蟻聚賈販雲稠物衆地大姦宄潛滋爰倚

江流以爲塹引它泉以爲池延袤一十八里高二丈  
五尺而有奇敞六門而四達掌啟閉而以時乃有般  
爾巧匠鬪智逞奇雉堞狎獵樓櫓崔嵬重階疊圮鏤  
檻文椀裊以丹堊綴以翠恩仰窺閭闔俛瞰雲霓望  
帝闈而不遠指吳會而同遺爾乃時和景明風晨月  
夕上下天光萬頃一碧憑朱檻而解衣倚雕甍而听  
幘拉習池之良友邀金谷之嘉客酌樽酒以怡顏賦  
新詩以自適洗襟盪胸其樂何極其前則有天童太  
白鄒峰玉几省窰同谷靈鷲馬觜谿衍龍從澶漫瀨

迤盡尊尊而刺天綿巖嶙兮千里其後則有赤水丹  
山密巖天井四明武陵石樓松嶺六月雪深晴昊霧  
暝虎豹宅其嶺蛟龍踞其頂誠松喬之所居庶蓬瀛  
之得並左則蛟門虎蹲峯峩嶄鏤鑰北門自天設  
險右則雪寶金峩峭壁萬尋瀑布飛空瀟瀟滢滢至  
若城郭之內街衢縱橫間閭正直甲第崢嶸梵語沉  
沉近接天封之塔入烟簇簇遙知衆樂之亭商賈百  
家雞初鳴而盡起裨販夫婦日未出而齊興開闢闢  
闢操奇擅贏鮪鯨鯢鯨鯢鯨鯢鯨鯢蛤蚌蠅蚘蠃

蛭水虵乘蝦而並舉牡蠣負牝而雙呈掇青苔以爲  
藪粉魚養以爲羹石首逢桂花而味美鱓螯映夜月  
而體輕伯益不能紀郭璞不能名雖所產之異地孰  
非海道之所經至若大家世族搢紳逸老探隱扶奇  
窮工極巧植竹林而培果園構花亭而鑿蓮沼喝臯  
呼盧觥籌交錯敲碁賦詩彈箏擊籥中有日月二湖  
灌注三喉雪汀烟嶼松島蓉洲臺榭交映士女盤遊  
泛桂棹盪蘭舟揚素波發清謳鳴金鉦響箜篌怖馮  
夷驚鳧鷗樂極忘返何慮何憂斯樓之外方舟爲梁

繚鐵縷以爲固設闌盾於兩旁時或大艘巨艦乘潮  
出入壓長虹而難通解纜索而去繫中豁爾而洞開  
行人阻而佇立曾一瞬而未幾遂蠅屯而鱗集其原  
埜則哇賸錯雜陌路紛拏香杭赤孺舍英吐華黍稷  
秬秠菽麥芋瓜乘時佈種汚邪滿車木則丹楓烏柏  
欒欄豫章山桃海檜檀櫟楊松杉楮楮梧檟榴榔  
萊公之柏宣山之桑杏藹蒼鬱爲棟爲梁栖珍禽於  
樹杪隱猛獸於中央果則枇杷棗栗綠柿黃橙桃梅  
榴實丹奈朱櫻雪梨銀李貧婆青櫛葡萄蠟李圓潤

晶瑩柑櫞橘柚馥馥菁菁或迎風而墮落或經雪而  
長生凡鹽梅之不事又何藉乎炙烹至于園蔬增茂  
崑艸垂葩水操敷榮階花吐芽遠離披而莫辨惟綠  
縵而堪誇若夫朝朝夕汐應月往來膠蕩澎湃衝激  
喧飗飛沫如雨驚波成雷幻爲海市氣結樓臺夏秋  
之間颶風颺颺振天維撼地軸擊巨石拔喬木商舸  
番舶舵不安舳駕百仞之狂瀾渺滄海之一粟東南  
有湖名曰萬金涓流瀲灩古木垂陰月波靜窈霞嶼  
巖嶽鷗鵠鵝鶩異類殊音據地勢之上流鎖四壁之

高岑夕陽在山漁舟歸浦結榜連舫或三或五烹鮮  
會食擎杯設簞筍以秋菘載以清醕羅水族之多珍  
與海錯而別譜爾其極娛遊之盛觀窮睇盼於海壻  
因視物而感懷忽撫今而悼昔頽垣斷井傷心賀監  
之祠穴鼠藏狐蒿日黃公之宅石窗路迥難尋平子  
之踪老桂吹香孰步吳潛之跡十洲三島徒千秋之  
美談舞榭歌樓亦百年之過客棋枰石硯等靈光之  
僅存方嶠圓壺似桃源之永隔自古如斯于今不易  
由是興盡思返樂極生悲覘滄桑之變易嘆人事之

難齊恥功名之未立哀少壯之已非感賢愚之共盡  
信天道之無知徒惆悵而罔益願握手而同歸

楊純恭

文學

鄞縣

江山天設之險兮樓閣多出乎人工第爭奇而扼要  
兮何難競勝而稱雄觀洞庭之澎湃兮氣象直逼乎  
鴻濛非岳陽之鎮壓兮卽欲橫眺而難窮甬東城占  
維揚兮地居乎大海之東勾踐徙吳於厥處兮夫差  
既老而莫從江水發源於四明兮勢若天馬之行空  
朝爲潮而夕爲汐兮恒搖蕩乎鼉鼉魚鼈之宮水既

時乎洞庭兮樓亦宜並乎岳陽昔賢必有所見兮乃  
卜築乎其旁想樓成而四望兮渾如百尺之徬徨東  
海不盈夫一掬明山亦等乎土壤西則恍覩夫神州  
兮東則極目於扶桑不數萬家之雲集獨觀六國之  
來王征夫無藉乎四牡觀光唯恃乎一航揚帆酷類  
乎奔馬洪波直視爲康莊計程奚翅乎萬里觸浪尤  
險於瞿唐斯真天地之大觀茲樓一一其可望不比  
臨春與結綺徒誇金碧之輝煌若乃齊雲與落星何  
如溟渤之汪洋登斯樓者春宜薄暮夏宜平明秋宜

月上冬宜雪晴可以達蓬瀛接神京煩囂於此盡滌  
天籟俯而爭鳴又何必攜謝眺驚人之句登太華削  
成之頂於以搔首而問太清乎

謝德星 儒童 鄞縣

自古繡衣重使先問俗而觀風簪筆儒臣喜登高而  
作賦襟期放浪來憑文選之樓逸興遄飛縱目書留  
之署會文人之筆墨無如別館離臺覩宸翰之輝煌  
誰似天邊風露所以滕王建閣邀良友而追歡香柏  
爲梁詔羣英以畢聚獨我赤堇天開牛女地接滄溟

環江作郡倚海爲城蜃樓結幻不徒羨蓬萊之閣貝  
闕呈奇莫徒矜浴日之亭由是創靈構于前人繼神  
功于來者堂名酌古共香被拂于桃源塔號天封燈  
火輝煌乎蘭若季真愛賜衆樂亭特立澄湖皮陸留  
題四明窗敞開曠野但洲島不無蔓草每來溯曩昔  
而神傷庭院半鎖荒烟何處足流連而心寫惟過甬  
江之側登危樓之巔儼雕甍之宛爾恍繡闥之依然  
結驚鸞之窈窕窮舞鳳之蹁躑伊左縈而右拂羌前  
紆而後旋鑿桂榭之玲瓏撰華筵之繾綣飾之翠羽

錯以金鈿鴛鴦起于梁上玫瑰生于棟間呶呶畫角  
之聲江城夜市歷歷紗窗之外春水晴川一騎琵琶  
彈來檻下萬家烟火照去簷前然當懷才莫試惟愁  
敬禮之文有志觀光難達荆州之刺恭逢大人布德  
狄門栽桃李之花小子呈才謝砌苗芝蘭之瑞敢云  
攀蘿捫葛遨遊追康樂之祖風不過春草池塘詩句  
踵惠連之故事樓臺先得月無負青年檠戟蠹層霄  
新收善類則振衣而起誇樂事于今茲凭檻而歌傳  
盛名于百世乃爲之歌曰危樓矗立甬江東朱甍碧

瓦飛晴空我來憑眺躡其頂俯視萬頃如鴻濛放眼  
八極交廣陷置身霄漢摩蒼穹吁嗟乎微軀七尺不  
生翼願假片羽乘長風

鑑湖賦

傅 愷

文學 諸暨

緬浙東之名郡伊首推夫越州觀羣巒之競秀瞻萬  
壑之爭流襟錢塘于西域亦滄海之東浮洵茲湖之  
天闢亦澤國之寡儔其爲狀也紛錯迴環渟泓瀾瀚  
紺碧外鮮苻藻中亂皎兮如鏡皜兮如練太清虛兮

混涵溟滓澄兮淪渙數頃之文灑常明八百里之清  
流不斷猶有奇峰密峙名山蜿蜒參差磊砢歷亂波  
間波影寶珠之色花飛玉女之鈿及乎珠樹瓊樓花  
臺金刹雲霞兮沃蕩日月兮迴薄當其青陽司令風  
和景明烟嵐凝黛雲日杼晴飛羽觴于曲水踵修禊  
于蘭亭菰蔣綠而波光冶桃李蒨而水氣馨及乎朱  
明代序稽山曠朗雨滌炎歊風生滉漾水雲生而鷗  
鷺飛夕露滴而芰荷響漁人擊汰而垂綸舟子披蓑  
而蕩槳至于清商屆節大火西流堤蓉吐艷噉桂含



秋鶩飛蘋蓼之渚雁集菰葭之洲月出而金波共照  
河明而珠斗俱浮迨乎嚴冬采烈萬象蕭瑟松柏凌  
寒篠簦凝碧榭舒十里而蠡郭飛香雪霽千山而虹  
橋生白于是三吳兩浙之英羈旅宦遊之彥每有意  
而搜奇亦無心而游讌凝眸斷岸之濱嘯咏清波之  
畔樂逍遙于鏡中似翱翔乎月殿亦有瓊臺金屋嬌  
娃艷客蓮步珊珊荷衣瑟瑟錦帆半張木蘭徐出風  
澹澹兮送脂香波泫泫兮嬌黛色是皆光涵境中明  
超物外萬象咸歸照臨無礙宜其汪汪千頃之波歷

亘古亘今之戴又何必鸞鳳之舞于其前而蛟龍之  
盤乎其背斯神聖之弘勳與日月而並存隨刊之嘉  
績偕河嶽而日新者乎

八詠樓賦

查 遴 廣文

梁時太守沈休文爲政風流今尚存載筆登樓賦八  
詠八詠樓標千古名爾乃突逼浮雲兀臨大道棟畫  
梁雕堦瓊井藻窗網晶瑩闌干嘹峭疏爽寡儔清幽  
絕少至若諸山蜿蜒雙溪屈盤橋堪跨海塔可參天

街衢綺錯第宅星連雕輪華轂雲纜風帆桑麻遍野  
黍稷盈田縱千里之遼濶舉一目而瞭然于是柳晨  
花晝荷香麥秀月掛中秋雪飛遠岫或挈伴以同登  
或支筇而獨扣歷四時而常殊納萬象而非謬况乎  
墨傾海蚌筆剪天機陽春吐艷白雪呈奇前者既倡  
後者重題豈惟目眩實令神怡猶復對芙蓉之萬仞  
俯金城之百雉遡三彥之孤忠弔四賢之高致憶袁  
宏之仁風想赤松之軼事聽鐘鼓于覺宮聆清磬于  
古寺倚雲牕兮綺筵開飛羽觴兮明月來高歌發兮

白雲過新篇揆兮黃絹裁恐笑談兮驚帝座喜風雲  
兮入壯懷憶昔井幹凌霄神明插漢爲侯真人備極  
輪奐神仙未來麋鹿先見何如斯樓至今不變是則  
人因地重地以人傳風流所寄歷久靡湮後之覽者  
卽與崔君之黃鶴范公之岳陽先後同觀其又誰曰  
不然

曹超 文學 金華

惟東南之都會實控閩而鎖蒼紀分疆于牛女永奠  
麗乎此邦揖千峯之遙碧納百谷之汪洋駢雙溪而

並媚負三洞爲保障有樓巋然在城之中地選天造  
神摩鬼工棟蠶宿而爭華椽飛革以誇雄夕聞野鶴  
晨聽曉鴻是宜爲矐矐之日觀是宜爲璀璨之雪宮  
是宜爲庾亮之嘯月是宜爲宋玉之歌風何命名之  
獨絕誌八詠于沈公夫其望秋月臨春風去朝市守  
山東旣饒古跡之流傳每藉名賢而倍隆祖謙講學  
于鐵嶺初平煉丹于赤松自然之指石能化袁宏之  
遺惠誰同孝標之講堂客座仲堪之敦本難逢翠微  
宅雅歸羅隱涵碧亭號建于翁然而千年城郭幾度

滄桑盛衰迭見興廢靡常稽翫雲之峻亭惟餘蔓草  
訪北山之書院止剩斜陽高人謝兮風月冷道學散  
兮花鳥傷繁此樓之獨在巍然比夫靈光爾其雙港  
交流四維拱衛樓名八詠壯八邑之奇觀門面五峰  
擅五馬之勝槩撫傑構于千秋創規模于五代于是  
葺梁架漢彩桷扶霄殿開蘭桂臺列瓊瑤映水則無  
窗不綺連雲則何檻非雕閣層懸而秀聳廊曲折而  
迢迢何經營之慘淡供士女之遊遨更若水沉素練  
風織輕綃綉川平鋪翻朱簾而共捲菊溪乍湧漾翠

慢以頻搖爰乃憑危欄縱遠目溪抱西城市環左郭  
傍涯梵刹懸金塔于中流匝岸簾櫳展鏡奩于一角  
滿城曉日仰觀挹萬縷之青千頃長天俯瞰吸雙津  
之綠南村花柳隔水田畦北里笙歌倚橋樓閣繫玉  
管于銀箏或臨流而競作卽如東風駘蕩易軟遊人  
霽日喧填每多俗客亦猶未足以暢選勝之幽期而  
快登臨之佳日也若夫輕風漠漠細雨霏霏濃陰靉  
黷薄霧淒迷柳色青籠陰垂似帶杏花紅亂溼欲沾  
衣辨檻外之沙村漁歌縹緲盼渡頭之烟火人語依

稀竹樹烟雲滿幅倪迂之畫水田夏木一聯摩詰之  
詩空濛霏靄淡蕩迷離登斯樓也雖晴明之可樂覺  
風雨之尤奇至于霜醉秋容雪圖冬景寒蛩叫月堪  
倩承叔之童峴玉打窗可泛志和之艇落帽登高之  
會斯地偏宜衝寒載酒而遊此中最勝以故才人逸  
士寄閑情于詞賦托遊思于篇章滿壁圖書煥若天  
文之燦圍樓翰墨驚傳帝女之香觸景揮毫盡昇平  
之樂事張燈設宴半顯達之剋裳此誠江東之劇郡  
而實浙水之封疆獨是地近聖居樓依婺宿瞻宣尼

之廟貌知斯文之當右緬天慶之星躔宜爲政之由  
舊願其守茲土者慕被褐之仙踪攜清風于兩袖想  
解珮之高軌思建功于宇宙

爛柯山賦

鍾汝爲

文學

會稽

三衢名郡兩浙上游水清以折山邃以幽仙踪奇跡  
足恣冥搜問遺賢于姑蔑探高隱于龍丘攬江郎之  
勝槩嗟兄弟之無儔嶺隔仙霞悵伯圖之已矣關延  
鹿洞任野興之悠悠至若里名孝弟宅有深源帝子

灘頭聲寒穀水將軍樹下光照泉山雷雨發九龍之  
穴崢嶸聯玉洞之班斯皆太末傳爲佳話而征人于  
以盤桓者矣爾乃寶山深青霞洞古徑窈窕以廻  
翔路崎嶇而修阻望之若翠靄之駐重霄卽之恍霏  
烟之籠隔浦春苔集而鳧履常通秋氣飄而鸞笙自  
鼓霜清松檜有客留吟月掩藤蘿無人問渡則有負  
薪世業腰斧深林摩挲十五劓發如新異吳翁之歌  
讀同鄭鹿之追尋上層崗而顧影叩石室以無鄰草  
蕭蕭兮垂露木森森兮向榮水澹澹兮寡色山寂寂

長安集 賦  
今無音何林間之馨出聞子聲之丁丁儼二童之對  
奕若與伐木者而相與和鳴于是靜對楸枰旁觀指  
點鴻鵠無心星羅莫掩豈安玄之對敵賭別墅以怡  
情宛姑婦之留賓爭夜工于不見數窮河洛之原局  
擾征誅之變終三百六十之周旋聊耽半日浮生之  
戀投巨棗其如飴食靈瓜而自饜丹砂化處不煩烟  
火之吹皓齒開時細嚼梅花之片時則倦蝶將歸遊  
蜂待復未結知心還驚刮目留連何有之鄉澹淡空  
明之域鳥入樹以爭啼雲出崖而自逐奚相對而忘

言忽已矣其高躅豈橘人之尚在憶商山之一局咏  
伐柯以言返嘆傷手之莫斲金鐵衰而色變木石枯  
而斷續猗嗟乎山川渺渺風雨離離鍾百年之黎老  
覓五世之家兒雖有桃源古渡剡曲名溪停舟漁父  
擇配仙姬與夫石梁之香飯華頂之花飛莫不星馳  
駒隙委頓殘碁又何問乎太康之遺事典午之荒基  
也哉歌曰太末巖疆未可攀仙人寄跡號嚙玩衣冠  
江氏山頭化浩蕩龍游去不還何年王質開荒徑貪  
向安期一解顏曾是千秋柯已爛樵水漁山在此間

胡宏文

太學

西安

維大塊之茫茫運自然之結構融而爲川積而爲阜  
九點恒青一拳彌秀鑿鬼斧于穹窿闢仙靈之窟竇  
瞻彼青霞其來孔舊匪羸政之鞭餘恍媧皇之煉就  
兩嗥摧雌薛食紅羊一徑巖嶙苔纏碧獸鬚鬆之石  
髮紛披旖旎之女容似繡厥其外也湏洞亘乎西東  
虛彼中兮蜿蜒盤于左右五丁之神力誰施一線之  
天痕暗透至其虹腰拂翠鰲脊流丹吐納日月變易  
炎寒鶴唳芝田清音競爽龍潛松壑鏖戰初酣幻矣

經營百尺之危梁頓駕雄哉位置萬間之廣廈殊寬  
蠶叢開其嵌豁鳥道匝而嘖阮眄金莖兮可挹吸玉  
髓兮堪餐洵扶輿之鍾毓宜方外之盤桓則有馭青  
禽乘白鹿手攝天根足掀地軸攜佳侶以遨遊駐雙  
童之芳躅探黑白之初分悟百年兮一局敲數點之  
殘星知勝負其誰屬何來樵子伐木丁丁本飛鳧之  
後裔慕緱嶺之吹笙崇崗載陟峭壁攸躄捫藤蘿而  
憩磴訝礪石之陰森青作畫圖天半飛來霧障白浮  
梁棟空中劈就雲門對一枰而箕踞矚九道之縱橫

無何得象忘言得意忘象慰彼斯饑棗實用餉雪藕  
分甘冰桃比貺遊已倦而思歸幸故吾之無恙忽俯  
視乎樵柯竟頽然其改狀速舉足而凝眸悵迷離其  
何向山中七日偶度晨昏世上千年幾更朔望嘆漚  
泡之推遷又何心乎得喪于是殘棋尚在話柄猶新  
日遲春遠禽唱草馨八牕洞啓翼然者亭高人嘯傲  
逸客登臨或攜罇而劇飲亦橐筆而沉吟攬稻畦之  
織翠眺菜隴之鋪金白象青鴛參差古刹石麟銀雁  
掩映荒陵塔影直撐霄漢嵐光密護平林烟火萬家

鬣髯青螺之伏溪流百折依稀白練之沉又何必訪  
芝童于圓嶠友桂父于層城噫嘻茲山也趣澹而間  
境幽而別春宜惠風冬宜霽雪長夏觀雲清秋弄月  
侶童冠以逍遙任天機之自洩不見乎槐安之蟻虻  
漆園之蝴蝶苟觀化于幾先任紛紛之攻劫乃致告  
于山靈莫長驅其歲月

過方干舊居賦

朱 檠 文學 海寧

聞之仁虎匿爪神龍隱鱗閉關東越杜跡西秦或方



軌于巢父或追踪于丈人望山陽而乘耒寄丹水以  
沉淪是以積土爲室編蓬爲戶穿渠移碓爭傳仲蔚  
之廬燒棘開畦每羨平原之簠抱甕而腹有珠璣帶  
經而胸無城府山梁飲啄初無意于樊籠江海飛沉  
更何心于鐘鼓則有桐江高士越島清流仰瞻峭壁  
俯眺層丘倏八窗之競闢已萬壑之齊收地當偏而  
益妙境以窄而彌幽茜袂成羣盡綿芊于嶺岫黛衫  
作隊頻掩映夫松楸冷節鞦韆戲鼓酒旗之會叢祠  
賽社巫簫蠻管之遊春風被隴春雨盈疇春人徧野

春山滿樓况復鏡行一奩縠紋半擲浪滑如珠波平  
類削菱礙漿而絲柔菱觸舷而蔓弱凌冬而荻葦蕭  
蕭涉夏而荷粧灼灼階飛萬片之征帆鷗鳧絡繹戶  
對雙標之釣址雲烟滂薄晴開卵色染四面之簾櫳  
風破魚鱗陂兩邊之樓閣時則履曲磴坐精廬援琴  
以憩抱膝而居雨榭風楹視花光爲疎密禽欄鳥道  
依芋態以榮紆雲淡而篁粉松脂盡粘帷幙月高而  
簾鈎窗網總落菰蒲而或者臨流脈脈一葦相向隔  
水盈盈終朝徒望忽抗志于他山頓幽棲乎別浪旣

與世而相遺遂有家而若忘筆床茶灶天隨餘泛宅  
之鄉雨簷烟蓑少伯遺浮家之舫能不睠彼障以低  
徊望林嵐而惆悵也哉至若景聲白眼孝穆青睛偶  
集江濱湘東來目眇之誚大開拘竇吳興有缺齒之  
名誰神醫之天授乍點藥而補唇豈谷神之旣植自  
無患乎微肯亂曰寂寞青山外投閒自有人海天長  
作客禁掖不稱臣春雨琴書潤秋風翰墨新雙臺垂  
釣者臭味獨相親

桃花洞賦

王祖澤

文學

臨海

覽天台之名勝實萃處乎神靈埜則分夫須女階則  
燦夫六星彘齊旣受封而僕射濛盈復相繼而廓清  
燒稚川之丹竈歛子晉之銀笙菜瀋可充夫寒拾金  
策亦飛夫應真豐千駕虎而遠遁間丘跋馬以追尋  
雖經異人之化現未睹仙姝之娉婷孰若桃源間乎  
芝田樹非五沃之上花呈千葉之妍或敷青而綻碧  
競爭榮而取憐泉淙淙而鳴環珮洞窅窅而織雲烟  
華頂擁翠葢于後赤城建霞標于前左倚金庭之壯

麗右撫寒嗟之綿連爰有雙鬟淡掃春山鈴懸悵角  
杯泛溪灣炊巨勝以延年怡玉桃之妙顏當漢明之  
永安值二士之躋攀劉晨遂入夫裕訝阮肇更歷乎  
潺湲胡然帝天殆非人間彩鸞之繡襦自設裴航之  
玉杵無煩漢臯之明珠可贈瑤池之蟠實堪餐上元  
之雲琴泠泠雙成之璫管閒閒列歌姬而命嘯侶烹  
鳳髓而炙龍肝浮青兕之霞液熱寶鴨之香蘭彼洛  
神之桂旗出游應自傷其寂寞卽湘君之錦瑟迭奏  
徒灑淚而斑斕洎夫樂不可極薄言旋歸辭石室越

清溪發金檢貽綠書惜別離之易易心惆悵而依依  
采盈筐之苓朮邀七日之懽愉豈知斧柯致爛夫王  
質城郭仍悲乎令威台源之風景如故剡曲之人民  
已非望酒帘以共醉見畫軸而自疑詢父老之由來  
曰神仙之所遺感日月之云邁何滄桑之若斯嘆漢  
鼎之旣遷歷晉代而多時于是憶奇逢之若幻思還  
丹以却老復攜手以偕行將訪予之舊好花餘千樹  
之芳藥剩萬年之草恨古洞之忽扁迷不知其故道  
遂使元都觀裏空唵騷客之重來武陵溪頭恍似漁

人之莫考他如玉京葢竹委羽括蒼許邁奉林之所  
游戲方平麻姑之所翱翔袁根柏碩之所邂逅商丘  
孝先之所徜徉稱台嶽之四洞非在水之一方茲縱  
失紀于三十六天之內曷嘗不增夫萬八千峯之光  
浥仙源以染翰分桃都之幽香匪寄情于崔護亦竊  
比乎曹唐

千里萼賦

史惇風

文學

涇陽

三吳之會山水之都洪濤巨浸襟江帶湖婁曲斜聯

乎三泖夫椒高峙乎具區若夫瀨陽東注兩江交匯  
旁鍾萬頃厥名千里上綿百瀆之源下輸五堰之委  
是惟蝦菜之鄉乃產萼根之美當士衡入洛之年舉  
末下鹽豉爲比至於秋風起鱸堪膾季鷹歸齊罔敗  
假微物以全身望湖堰而心醉實高士之曠懷振孤  
情乎百代其爲物也非蘆非菱非荇非藻結根臘前  
抽萌春杪剝之雪膚芼之玉斲滑兮脂凝脆兮絲絞  
細兮釵股團兮錢小逐桃浪兮浮沉汜魚吹兮杳裊  
或名錦帶或號馬蹄莖出水兮爲雉葉流渚兮爲龜

許氏表其爲蒲秀蔡家更諱曰露葵洵食單之佳品  
誠幽人之所宜非若岸芷汀蘭僅爭芳乎香草晚菘  
早韭徒伴食夫萍蠶客有問余者曰江東澤國物產  
實繁木奴秋熟玉版春參盧橘先紺楊梅踵丹紉國  
香於湘畔招叢桂乎淮山久貢珍於天府雖更僕其  
莫殫胡爲乎皆置之不道獨舉此薄植之麤麤寧不  
覘江鄉之陋而貽譙夫中原余懼然起曰噫是烏知  
夫陸生之心耶夫物有細而足寶言有大而非夸是  
以大器不崇雕繪殊珍不尚翬譁珠被錦裳獨廻眸

乎素面暗香疎影迴披萃乎凡葩彼固以謂細者如  
此而遑問乎其他斯吳儂之狡獪遂折僮父之齒牙  
又豈若諫菓之有時輸棗酪奴之可以辱茶客旣去  
乃爲之歌曰尊兮尊兮爾之托根兮僻爾之蓄旨兮  
微胡汗泥菑者遜伊之潔土膏發者喪已之肥蓋葆  
至味于無味故占佳名于鼎頤何怪乎念拳拳于張  
翰兮舌津津乎陸機歌甫闕童子適進尊又爲之歌  
曰秋風動兮秋雲低蒹葭蒼兮白露晞王孫遊兮歸  
不歸

翠眉亭賦

吳邦治 文學 休寧

維茲碧嶂宛似雙眉窈窕則嬌娥同媚黯淡亦螭首  
共悲光杳杳其遠時綠陰陰而欲垂豈張郎之畫工  
點綴成翠抑西子之顰笑彷彿無虧翠律乍屢不是  
廬山面目响嶙夾立却如雙闕門楣高士長依以嘯  
傲使君偶晤而追隨錦囊覓句棠蔭如帷彈美人之  
銀甲挽壯士之金羈而况眉山詩壘長卿祗呼伯仲  
蘇氏才子少孺堪列衙司題壁則璇圖輝映聯吟則

鳳曲鼓吹爾乃雅集無聞山靈如在遡風景于觴咏  
之年訪名流于樵父之輩亭以翠名人因亭繪欹松  
枕塊偃息武陵之源漱石餐霞逍遙羅浮之內烟蘿  
與笑頰齊舒霽色共酣容一態秀色可愛聊解愁人  
調饑堪療真如綠黛一百五日而霧疊長空二十四  
番而氣蒸靉靄木木茆鬱而參差曙光隱現而橫塞  
至若花似錦柳如腰榆錢散紫陌鶯織呼青霄斯春  
夏之足玩又金風之轉颺玉露冷賓雁嘹木落驚雨  
夜雪積映晴朝又秋冬之嚴肅而山容則睥睨而岩

豨收壺嶠于眉宇縱目睫于扶搖雨暘摩盪而秀濯  
星斗參伍而紋昭如仙子戴翠鬟而神若飄飄如秦  
女轉秋波而望若天天憑蟾蜍爲明鏡挹清流而澹  
描孫壽覲面而色減虢國若昭而意消濃蛾疊柳不  
知傾倒于何側蠻腰櫻口不知流連于何宵鉛華何  
日而洗脂粉何由而捺栴拈宮額不如遠山之嫵又  
何取乎金谷與銅雀之二喬因歌曰維山嗟哉兮綽  
綽維石璽瓏兮硤硤蘇君往兮風流如昨猶令人悵  
山高水長兮而思美人之復作

汪振文學休寧

維翠眉之並蠹儼雙黛之浮青列娟嬋于遠岫藐孤  
立而矜嶸拭朝烟之始沐掩羅幙以輕熒映晴霞而  
綉綵幌綺袂以微扇爾其凝眸睇視如送如停貼新  
黃以增葷蠲笑靨而生馨則微波欲逗柳蹙纔慳企  
而望之若歛愁欲語而離離蔚蔚之不可卽也挹而  
留之若揚蛾送遠而霏霏軒軒之不易寧也將採芳  
于野徑而紅紫萬狀與夫菁菁蔥蔥者相映而不足  
以增其媚媚也或遠臨于澗沼而藻荇飄颻與夫鬱

鬱亭亭者相接而不足以助其婷婷也而况風鬟霧  
鬢襯可餐之秀色于婀娜月印霜痕澈傾城之一盼  
于娥姪宛如半額卓然青炯此亭之所以占乎寥廓  
而逸韻之錫于山靈也哉吾想夫綠野盈疇桑畦綠  
畝聽犁歌之唱收則雲塢傳音望茶韻于樵青則燒  
痕半嶺神明之政績如新露晁之行春始永于斯時  
也屏騶從而遠馭倏飛蓋以初經則見夫媚者如慕  
嫺者如醒忽鳶飛而鷺止亦日皎而風冷山蕙欲焚  
野蕪時馨莫不乎嗟峨以致慎送窈窕而爲俦惟茲

山之不厭似靜女之相銘噫嘻峨眉鬱青青矣嫺然  
並秀翠營營矣望古遙集企雲駟矣亭兮不朽昭日  
星矣緬將來之逸迹叶流響于神聽



星尖臨漢來之幾劫  
世變千輪離  
並表翠營營矣  
蓋古豈集金  
寒種矣  
卒令不  
沐  
山  
女  
不  
孤  
心  
情  
文  
之  
休  
澹  
欲  
望  
烟  
昏  
鬱  
青  
青  
矣  
飄  
然

投珠集

長白顓圖象原輯

山陰王超文驥遠

校

吳郡李瀛源量

雜著

三友居序

章藻功

詞林

錢塘

烏來口遠於今御史崇臺鶴化雲深伊昔宮人舊址  
田方成海谷且為陵宋元明氣運攸關何有無知之  
草木松竹梅神靈斯護如畱未盡之根苗盛衰本屬

天時修廢都歸人傑 先生望重三韓文超八代鴻  
篇揮灑允符才子之稱身繡威嚴特表名臣之節作  
和羹而濟用藉煮海以行權引各爭銷鹽無私販蓋  
自乘驄以出氣肅霜清則知象虎之形波熬雪素者  
矣爰委蛇而多暇每憑眺以深情署闢一隅地閒數  
畝悵秦宮之草綠南渡依稀信魏殿之烟黃西歸杳  
渺雄風春雨但見蟻螻露砌冰苔還尋蚪蚪龍盤石  
爛認斷碣之徒存鶴去樓空問遺松于何處

碑有宋  
代遺松

四字及  
古松歌

已本傷而木槁矧削株而掘根虛說伏神終

埋糞壤更憐益友遠邈山河處士孤嶼之梅君子淇  
園之竹同心則一歲寒不改其盟屈指惟三物換猶  
傳其號嗚呼瓦楊雄之宅知是誰家弔宋玉之居都  
爲別姓又况綺窗交屬複道袤延半壁日亡一杭風  
覆銅駝却立散佳麗之三千泥馬偏安數終窮于百  
六者哉然而遺風可憶得老吏之傳聞勝跡未湮恃  
大賢之修舉遂鳩工而肇造倏燕賀以觀成樓起惟  
新居名仍舊移有徂徠之植自是千尋種非培塿之  
生依然百尺且也風前个个空翠初抽月下姍姍暗

香欲動葉交通而結契枝覆蓋以成陰同此孤貞等  
直諒多聞之益于焉高潔耐冰霜積雪之威幸託附  
於蘭臺友三而四記歸來於華表歲半於千何難招  
鶴以迴翔將共棲烏而朝夕若夫全真足賞樓曰比  
德相觀圃曰觀德特改新名胥崇大雅一方亭榭相逢定  
有奇緣萬里乾坤所在皆為逆旅僕者臨文歎羨考  
古低徊倘教把袂而過尚欲抽毫以獻畱連俯仰徧  
尋廢跡之規模反覆摩挲快讀殘碑之文字

汪一乾 文學 仁和

兩浙離臺公署為宋宮室基址迄今幾數百年其闕  
人已難更僕數然靡不視為傳舍一過而即去并不  
識署所由來又烏知署中之所有顓公以諫垣繡使  
移節是邦躬親鹽筴剔弊蠶奸遐邇咸額手稱慶公  
事清暇小憇園亭見烟霧叢莽間攪然有蛟螭騰狀  
大駭之審眎良久乃得斷碑數尺上有宋代遺松四  
字後綴以歌琅琅然可誦也然松已無存焉者豈亦  
如禹梅葛竹化而為龍竟無復可問耶幸高年吏為  
呈其槩始知向有三友居蓋不特古松已耳居側有

圃圃前有樓皆已蕩爲荒烟鞠爲茂艸矣公慨焉嘆  
息復起而重建之顏其樓曰真賞圃曰觀德不匝月  
而循次告竣巖疊石繞以迴廊雜之珍木陰翳中  
鳥聲上下日與三五嘉賓燕息居中松風竹露清徹  
簾箔梅影參差交橫几席剪焦葉以栽詩染桃花以  
灑字典至登樓遠山如畫歸還於圃角射行觴蓋亦  
樂矣嗟乎蘭湄梓澤勝會不常金谷玉津荒涼如故  
人以地傑者地以人靈乃歷時旣遠始獲一知己素  
心所愜自必金石永要然而後之賢者苟不終視爲

傳舍而勤加葺治焉則所謂知己者將引而愈長必  
不以今日之所嘆息者復嘆息於他年此固居之幸  
也而我公之締造其亦不朽也夫

觀德圃序

盧

鼎

文學

仁和

易傳弧矢之利以威天下禮於男子始生懸桑弧一  
蓬矢六用二矢以射天地欲其彌綸之也用四矢以  
射四方欲其綱紀之也蓋男子分內事他日爲臣亦  
必先志乎此乃敢用穀後世食祿者衆未盡所有事

宋陸象山居官時躬率諸生習射此則夔相之後所  
僅見者射有圃圃不名無以申射義兩浙鹺臺顯公  
葺射圃成欲名之酌禮觀德之文而有取焉夫德何  
以觀其必比禮比樂乃可觀其必采蘋采芣乃可觀  
其必爲子鵠爲臣鵠乃可觀可觀則仁人反求君子  
揖讓不德者異是又何觀焉周既克商散軍郊射春  
秋貫革如古道何今公力能復古因特揭以示人曰  
觀德俛列於是圃者咸知尚德不尚力然後序賓以  
賢序賓以不侮爲可行也射雖六藝之一其至爾力

其中非爾力直與聖智通射者如知聖之力由智之  
功始而習漸而精且熟實能彌綸天地綱紀四方自  
於始生爲不負蓬桑非虛懸技進於道是尤我公拭  
目以俟其人者豈僅在穿楊貫虱落雁驚猿逞長技  
以誇天下哉是爲序

復建三友居記

閔 珮 進士 杭州

三友居者不知始建何人大約齷憲退食燕息之地  
也歲久傾圮遂成荒墟無復松竹交翠寒梅挺秀之

勝矣庚寅冬長白顓公奉

簡蒞浙政尚寬簡凡鹺利罔勿興弊罔勿革自淮而南無苛歛怨嗟之聲商與民共戴之欲紀公績而無由乃於三友居故址剡艸輦穢不日之間亭池依舊臺榭如故似有神靈陰相於其間落成請公名之其樓曰真賞之樓別有會心不在耳目間也圃曰觀德之圃內志正外體直揖讓而升下而飲以觀德也舍而名之以居曰三友居松耶竹耶梅耶其益友耶觀改於今名仍其舊也予竊思之地之駢奇粹秀者所

賞不遭其人雖洞天福地恒湮沒而無傳苟遭其人卽平原荒墟亦光輝而顯著若三友居者可謂得其遭者矣唐柳河東謂蘭亭不遭右軍則清湍茂林蕪沒於空山予于三友居亦云然世之賢士大夫過而觀者見松之挺立可以想公之節勁焉見竹之蕭疎可以想公之懷虛焉見梅之孤潔可以想公之品高焉則三友居者豈徒然復建乎哉繼公而理者其亦勤於鹺政以媲美於公耶若徒恣耳目之娛窮臥遊之趣則失商民今日復建三友居之意亦非予所以

濫廁於風雅之末也歲辛卯夏後學閔珮記

馬銓 孝廉 杭州

古之仕者官斯土旣勤於其職無廢事間以其餘閒  
爲憇息之所於一木一石之微培之厝之時與賓從  
游觀嘯咏其中而遺愛所及士庶比諸甘棠文采風  
流照耀千古越數百年猶能使有志復古者據遺跡  
而景仰前徽畱連不忍聽其蕪沒嗚呼何其盛也洎  
乎衰晚簿書鞅掌以是爲稱職視其官署如傳舍卽  
有可資賞識者罕過而問焉又况志趣紛然多在職

守之外者乎侍御顓公由

禁近來巡浙離甬下車春溫秋肅威惠並著公餘之  
暇于署後見仆碑古松歌因得三友居遺趾慨然憑  
弔有古今興廢之感思復舊觀越今辛卯春不踰旬  
而居成仍其名曰三友而且樓曰真賞圃曰觀德平  
囑遠眺喜共適焉推公之志豈徒娛耳目恣一時之  
游觀而已哉將使興於古毋替於今創於前克繼於  
後凡法之無弊要之以久守之以堅則公之於離政  
一切能修舉廢墜其視此矣後之能踵其成而于公

所行之政循而弗失其亦視此矣銓未獲從公遊而  
其臺榭之盛又未嘗一接於目而烏乎記之雖然因  
公之序畧伏讀而尋思如見其人如臨其景蓋寓諸  
目者猶淺而洽諸心者爲最深也康熙五十年四月  
望日錢塘馬銓謹記

吳山鳳

文學 仁和

溯兩浙覽虎林之東山川環帶靈秀特出固多名山  
舊跡之勝而宋室之宮禁在焉卽今之齋署是已訪  
之在昔後有孤松蟠曲矯出雲霄白鶴翱翔間其隱

然翠岫而出者爲來鶴樓樓之旁有古梅翠竹與青  
松相掩映而其中有翼然高擁者爲三友居居之東  
有射圃賢人君子登眺游觀吟風弄月彈素琴飛玉  
笋蓋極一時之盛而勝地之所自始云相公數百年  
亭臺寂嘉木萎斷碑橫艸古砌封苔後未有識者豈  
不朽盛事固有待耶長白顓公以峻德鴻業簡在  
帝心爰自西臺視離臨浙蒞任之後復古治闡幽美  
德施恩普士民嚮風政清暇偶步閒階望其地而異  
之撫殘碑見宋代遺跡問老吏始得備聞之慨然太



息徬徨不能已夫玉華蒼鼠壤道哀湍瓊瓊無關大  
雅懷古者猶憑弔而流連矧五百餘年風流美蹟騷  
雅猶存讀古松之歌如見其人焉詎忍視爲荒墟艸  
徑無當輕重而置之用是集工師庀良材越數月而  
竣事樓名真賞圃日觀德高松植美竹露梅萼爭奇  
鶴聲遙和優游寓目三友如故萃四方之士而觀風  
登覽焉凡其物類無不呈巧獻伎於樓臺之外南望  
長江湖聲萬叠隱隱若與松濤竹雨相間續者北俯  
武林萬家煙接關津之際共軒輻輳者耶而其東

則泱泱大海蛟龍出沒眺三山之縹緲如飛入窗几  
也西望雙峰高插雲際想六橋花柳外處士之鶴猶  
有放西山而復返者乎居高瞰遠城郭如綺四時之  
景變幻不同而三友淡然自遠相視無異焉我公居  
之行見風教四訖古道復興而開府作人之澤且將  
與浙海西湖同潤千古也鳳不敏年少寡聞幸蒙觀  
光敬簪筆而爲之記

凌爾城 文學 錢塘

凡山水臺榭樓觀之興與廢誠視乎其人也得其人

則興非其人置不加意不必年歲之久而若以其身  
爲之風雨鳥得不速圯夫曠古而有斯地數百年而  
有斯制而忽廢忽興於其人之手則必其人之精神  
智力足以留茲數百年而直可以闢曠古者而後能  
之苟非其人并恐不得與荒烟蔓艸同其憑弔也杭  
之鹺署固有宋禁中地相傳其內有來鶴樓有三友  
居有射圃樓之傍有古松一擎烟攪霧狀若虬龍常  
有白鶴翔舞其上樓之名以此松之畔雜植古梅十  
數巨竹百箇春榮冬茂蒼翠在目居之名以此今皆

不可得見蓋已蕩爲平壤化爲藜叢矣康熙庚寅之  
十有一月御史顓公視鹺兩浙下車未幾奸除蠹剔  
化清事省暇日行於署之後見臥碑命扶立之得宋  
代遺松四大字更洗拭之又得古松歌一章喟然歎  
興廢之不常而古今之殊致有意乎復舊日之美觀  
而爲今日燕息游從之地維郡之士大夫亦以爲此  
卽名公之棠而鎮南之碣也相勸而趨爲之不旬日  
告成名其居曰三友仍舊觀也樓曰真賞誌新得也  
圃曰觀德崇厥尚也公以巡政餘閒或登高遠望而

列岫參差出沒於雲烟連綿之際若奮迅而來或宴  
息以居而爐香鳥語悠颺斷續于花蹊竹逕間若三  
友之拱而竢或卽圃以射而嫺雅從容一發中的若  
貍首采蘋之應其節而有德之復有其容與巧也公  
于是乎最樂且援筆紀其本末以遺後之君子其倦  
倦復古之心不啻三致意焉若公非所謂其人歟所  
謂精神智力足以畱茲數百年而直可以闢曠古者  
歟公將報最羽儀

天朝崇勲駿伐不可指計愚生知以創建之才大復

古之功于茲一事卜矣不可不記遂拜手而爲之記

金 軾 文學 仁和

噫嘻古蹟之湮沒於今日者可勝道哉滄桑之變固  
足埋勝事於不彰而名存實泯亦賢士大夫無蘇白  
之佳懷李錢之逸興也杭郡蔚秀甲天下宋室南遷  
作都於此當年王室之壯盛閎偉景物之奇麗怪異  
若鬼神爲之斤斧而神靈爲之成就者書冊所傳猶  
能記憶越數百載銅馬枕於江濱玉兔沉於鏡水芙  
蓉空畱片石之名景陽無復潛蛟之響凡三竺兩峰

松嶺鳳山之所沒於荒烟蔓艸伴狐鼠而踐麋鹿者  
正不知凡幾孰能追踪而復其迹卽如齏憲院署宋  
長樂之故趾也前蒞茲土者俱勤王事於靡盬稍有  
餘閑不過僚佐往來賓朋聚首又以報最之期定於  
一載雖欲尋幽訪勝往往緣政之不暇未易及也若  
顓憲臺公來巡兩浙案牘無煩琴書性好聽治之餘  
詢官署舊事於老吏得鶴栖之故跡識支叟之遺踪  
因擇木鳩工選材肯構復其樓曰來鶴顏其額曰真  
賞又廣賓筵之所觀德之圃五百年湮沒之佳蹟一

旦炳著將觀此偃蓋之亭亭者見公之立朝正色焉  
如簣之猗猗者似公之如金如錫焉鐵幹銅膚而馥  
郁者卽公之清風逸致焉松也竹也梅也人謂公樂  
友此三者賦謂三者之實樂友公也嗟乎畱佳話於  
無窮存盛事于不廢非公有蘇白之雅懷李錢之逸  
興何能爲此賦謹記

沈亮采

國雍

錢塘

樹植之中松最貞而久竹爲清品梅則花中尤香者  
神境記云紫陽郡南有石室室後有孤松千丈常有

雙鶴雀栖長松所自來也長白顓公才華蓋世以重  
臣奉

命視離官署後有來雀樓傍樓隙地悉已荒穢公偶  
閒步令除蕪蔓得斷碑扶植之有宋代遺松四字去  
其泥滓又得古松歌一首詢之老吏云此地向有古  
松而白鶴翱翔其上因知樓之所由名而鶴之愛松  
不虛也松畔有寒梅翠竹互相掩映公以衆紳士之  
請俾鳩工傍材不逾旬而臺榭成顧而樂之仍以三  
友名其居夫有宋歷今五百餘載凡物苟可寓目欣

賞者或潛韜蓁莽或掩晦泥沙不可勝數微公拔諸  
塵埃之表而振興之又孰爲之珍惜耶采因以嘆三  
友之得所遇而是居之獲重新也松竹梅爲三友而  
公又樂茲三者松之挺秀縱拔則公之貞姿勁質裕  
棟梁之用也綠竹始生之美盛則公學問自修之進  
益也梅之芬香馥郁則公之鹽梅調鼎芳名垂諸永  
久而勿替也松號大夫竹稱君子梅爲高士其品望  
具有卓然之槩公吟嘯其中或披清風或迎素月或  
調琴放雀又不禁襟懷之超曠而陶然自得也因爲

之記

王裕靈

文學

錢塘

覽幕府於鹽官皆踞金鸞之勝考衙齋於鹺使獨鐘  
鐵鷲之靈爲宋帝之遺宮比吳王之故闕不聞楓落  
尚憶松喬雖歲歉莊椿未閱溟鵬之運然年符漢栢  
已邀海雀之棲蔽風雨而敵芭蕉五官異職抗烟霞  
而聯梅竹三友同盟憶彼華居曾仰前賢之堂構嘆  
茲粉署徒期後哲之綢繆拋颺颺于頽梁魚鱗瓦墮  
織蚶蟻于牖下螭首碑傾孰者非官但任艸抽燕麥

誰歟是主肯教花泛鳧茨顛公柏寺名高槐廳望重  
才堪琢月散瑚彩於毫端技復凌雲薄珠輝於腕底  
曳綠梯而伏檻豸冕風清捧丹絳以升車麟袍日麗  
功隆煮海令嚴飛雪之軍力盛排山績奏橫霜之士  
咏羔羊於素簡詩播三篇剔蚪蚪于紫珉文畱四字  
摩杪審玩乃知宋代遺松宛轉諮詢已類周朝拔棫  
誦琅琅之妙句似叶宮商觀艷艷之佳篇如裁綺縠  
雖榛蕪繚繞荒園未許怡情然荆棘縱橫廢圃尚稱  
觀德樓環丹巘卽眞賞而無從居枕蒼巖欲假觀而

不可此固訴之於吾吏而皆識之于我公遂揆日夫  
周官運成風乎郢匠雕甍鏤棟洞開翡翠之窗曲榭  
迴廊深扃琉璃之戶疊奇岩而疊怪石雜以珍英闢  
幽徑而拓平原植之寶樹清音謖謖陡驚徧地寒濤  
素影粲粲忽洒滿天晴雨聽啁啾之綠鳳倒挂枝間  
看躑躅之玄禽斜行樹側飛觴醉月竹葉浮尊擲管  
吟詩桃花染翰或手彈而剖橘笑輸三斗玉塵還角  
射以穿楊快飲幾升珠滴登樓攬眺鑑收萬象於無  
窮滿座傾談鋒解九牛而罔頓固云樂矣又何快乎

然金谷址亾而玉津基毀豪情易絕勝事難邀况敗  
井頽垣已徒弔其從前之盛而潭居峻宇可能免乎  
此後之衰嗟嗟苟弗廢其增修且又加之完葺則桃  
園客去尚垂金石之盟而蘭渚人來詎乏瓊瑤之報  
爰礪于碣用勒其銘銘曰顓公之來政脩事舉愛士  
恤商惠莫能數鞍掌餘閒恢茲宏宇真賞有樓觀德  
有圃悉考前規以成居處羃雲爲牕鏤月爲戶梅雪  
松風加之竹雨三友旌心惟予與汝間有良朋盤桓  
是所花逢柳迎鶯歌燕舞把酒哦詩流連不去于胥

樂兮塗茨志苦用告後人爾寧非主樊之樹之庶幾  
千古

陳 鉞

文學

錢塘

自古勝地必藉人而傳荒烟楚蔓之區無賢者以表  
彰之其為湮沒無聞者多矣武林鹺憲之公署有三  
友居孤松盤旋竹梅交映旁有來鶴樓有射圃歷宋  
至今滄桑頓易俱成廢趾庚寅冬遼左顛公視鹺兩  
泐得其遺碑詢諸父老因重整之公餘嘗與知己晏  
息於此而浙之士大夫亦競為吟咏以紀韻事愚獨

謂公之逸興人所知也公之立心人所未知也而三  
友足以知之蓋公自翰苑起家歷官侍御清節高風  
嶻然泥而不滓與歲寒三友默默有賞心者受

命泣浙恤商愛民利興弊革簿書之暇酷耽風雅辛  
卯春集省會士校試於貢院而月旦之制義詩歌哀  
然成集士無不踴躍奮興自力於學感公造就之德  
歐陽子言文章政事兼之為難若公者可謂兼之矣  
而寄情之地超然遠俗蓋知樂水仁樂山各從其性  
之所近而此三友實為公之結契豈徒復前人之遺



踪快近今之耳目已耶不然斷碑枯樹之餘其付之  
不見不聞者久矣孰從而訪其遺舉其廢耶抑愚又  
有說焉歐陽子自稱六一居士客問所謂歷數之得  
其五一既曰以吾一翁老於此五物之間是豈不謂  
六一乎若公之兼三友之長而與此三友朝夕於斯  
則雖顏曰四友居亦無不可

### 三友居說

孫興宗

文學

錢塘

三友之爲松竹梅也由來舊矣昔人間取以名其居

或以竹或以梅或以松未聞有於斯三者而兼以名  
之也有之自兩浙之離署始將三友以居重而傳乎  
抑居以三友重而傳乎使其然也何爲乎致公有一  
息萬變興替靡常之感也然則居耶三友耶居之爲  
三友耶三友之有居耶雖交相爲重而又莫不繫乎  
人以爲之傳也乃有人傳於昔矣而莫爲之後欲其  
傳而久也又必不然則甚矣人之尤重也苟得其人  
則松之始于甲柝者可以曠世干霄矣梅之始於新  
萼者可以歷年插昊矣竹之始於初篁者可以日引

月長而與松與梅爲伍矣是故松之壽以數百歲計  
梅之壽以數十歲計竹之壽雖僅以數歲計而得其  
人以似續之皆可極於無量之壽五百餘歲云乎哉  
且夫居是居者或索居以永言或羣居以相謂或匡  
居以適性或燕居以怡情見夫前人經始之後人修  
葺之夫然後三友常得以繞此居而松竹與梅交相  
爲友且此居也亦得以友斯三友而使我公掃榻焚  
香開軒雅坐進益者之三友相與講文議政以友輔  
仁不覺其神之曠而志之逸也余雖老猶能作歌以

矢其音曰彼夫松之九九兮閱歲之寒曾不易葉而  
改柯此君之交加而結翠兮抑何其青青又何其猗  
猗而况彼梅之花或稱奇友或稱清友而其實之食  
兮可以佐鹽而調夫鼎鼐之和之三友者莫不依於  
其居有那吾故觀於松知公之才優而質堅也吾再  
觀于竹知公之外直而中通也吾遞觀於梅知公之  
神清而名香也而要皆於居乎聚之大哉居乎何其  
如竹之苞如松之茂而金玉其相又如梅之華萼相  
輝也夫豈唯今之人頌揚之弗諼卽起前之人亦相

默契於後來者之居上矣是爲說

陳張翼 文學 海寧

亭臺池閣所以集同志也而官署有禁宜獨爲退食  
游息之地而已毋乃孤甚然柳有愚溪歐有豐樂蘇  
有喜雨而公亦有三友之居其事同也古人命名必  
有其義或名以意或名以物或名以數或創或因獨  
此三友之名因物與數而寓其意公獨襲之成以爲  
退息之地三友云者豈官署不得集同志因以誌德  
不孤之意歟顧古人之以物自名曰五柳曰七松未

有與物爲友者若蘭以喻賢友桂以稱仙友而松竹  
梅合爲三友自古不傳其說吾以爲公之仍其名者  
蓋以其皆有友道焉貞以養心勁以固質直以立身  
空以體道香以及物清以保真絕柔媚遠俗情曠曠  
乎不知其勢與利也且夫五大夫公之同寮也十八  
公公之顯侶也蒼髯叟公之忘年也君子樹公之德  
契也故曰松有友道王子猷謂不可一日無此君疎  
影寒聲不衫不履日報平安無成契闊也故曰竹有  
友道雖然剡山勝友晉代七賢於松竹良有所取而

梅則林士之妻安得爲公之友所謂世外佳人羅浮美人也第松林淡粧竹堂晴雪亦高士清客者流故曰梅有友道公復建退息之居于官署以比美古人而同志林立不孤取携自樂故有喜公得益者之友退而爲之說

三友傳

張溥 文學 錢塘

松出于木木百族松爲大宗義黃以上有曰古古生喬喬生蒼蒼生長長生鬣龍狀貌並瑰異不知其年

禹平水土隨山刊木稔知松族多賢命青州偕怪石歲貢貢至使之主社世其官湯放桀盡覆夏社松投火自焚湯憫其忠錄子丸丸處景山與柏同爲內臣松從公柏從伯公上爵也故松稱盛入周不甚顯子孫散處有慕魯爲周公後者負子而往卜徂徠居焉遂名曰徂徠秦始皇時有兄弟五始皇遇雨問丞相斯中車府令高曰油衣以何爲之則不漏二人不能對五松在道旁擁篲迎入門始皇大悅卽日盡拜大夫始皇曰今之入仕者工語言識形勢如五大夫者

不辭不謝樸茂可美揮左右令無下拜賜就第且有  
後命曰幸自愛老其材爲棟梁用王賁襲齊齊王降  
始皇憶五大夫賢使其子弟監齊王子弟畏秦法不  
敢進食齊王卒餓死佛法入中國松有遠族披緇入  
寺悟道最速號羅漢其居偃蓋山者殆亦無愧赤松  
子云漢唐以來宗族蕃衍多隱居不仕然朝廷立宗  
廟建殿閣築園囿臺榭與夫離宮別院必使使以禮  
聘松坐鎮宋高宗南渡松從羅浮來守宮闕不去亭  
亭矗立儀容秀奇可望不可狎冷然御風聲如濤是

時宋室多艱爭妍獻艷者皆匿而不出松獨凜凜具  
大臣節槩挺然不可奪帝將大用之松曰臣徒抱歲  
寒心無寸長且礪砢多節使臣得常侍禁門其榮多  
矣性愛鶴時以塵尾拂拭鶴頸不畏嚴寒不近培塿  
鳶蘿請昏亦許之間以藥濟人服其膏肪者年多永  
籠中兔絲茯苓任人採取不少靳復有異術一日宮  
中大讌會宮人妝多未成夜半雨如注落釵千股宮  
人競取之鬚髮至老不變經霜愈茂形如虬龍晚節  
益勁壽壙成謂其友曰予繫心宋爲我立碑書宋室

遺松生平稱莫逆者曰竹曰梅建居遂顏曰三友越數百年而表其閭者曰我 清代巡顯公

竹之先世居少室始祖乾乾爲天故竹之圓儀天乾有三子長子震震庶子簪簪始以竹著簪簪生二子大曰簡小曰簡皆震而出簡學書太昊作書勢起家正字歷官柱下史簡學樂黃帝作咸池聞簡賢聘之懈谿他樂官與人多手談善口談者唯簡帝命爲樂正位第四時有鳳至王公大人爭以麟脯獻鳳不顧竹氏招之食未嘗不飽越三葉曰斑舜崩哀感色變

入稱其忠歷夏商周掌書典樂世不絕仕然共谷荆州會稽玄池衛之淇澳負才隱者指不勝屈蒙恬之獲毛穎也竹簡盡廢弔者來簡曰毛穎非竹氏技無所施且上將用褚先生矣褚先生又我之所自出也吾何憂已而果然又越五葉曰捷漢武帝時瓠子河決捷治河有功帝不封先是陳涉發難有曰竿者怨秦甚舉旗先登陳涉死歸漢漢定天下竿亦有功羞與絳灌伍子孫退處渭川帝亦不封故君子謂漢于是乎負德延至晉有曰林者嵇阮聚七人立社延林

主盟五代袁粲爲丹陽尹聞郡大姓曰竹氏步行造  
請終粲任竹氏竟不報謁入服其高唐明皇時有曰  
義者賜第後苑命諸王修弟子禮入宋益清貴公安  
稱曰相公黃崗奉之爲百尺樓黃荃文與可輩嘗爲  
之繪像宋都臨安扈蹕至與松梅敘世好合椽而居  
生子修性至孝挺姿自然未離襁褓卽有節介稍長  
日凌雲字曰新篁應物無心虛其中休休有容振歲  
蕤扇芬芳蟬脫濁穢皜然泥而不滓識與不識盡稱  
曰君子多技能製杖可扶曳製船可負載製冠可進

帝王製甲可抵矢石素無疾平安吸露不畏霜雪  
潔拂石几不畱纖塵嗜酒不常飲每年五月十三一  
醉娶某氏連理合歡子孫林立松謂梅曰何可一日  
無此君信哉當金又寇時宋議將有薦修者曰射遠  
之器也使使召之辭曰詩云翹翹車乘招我以弓豈  
不欲往畏我友朋使者趣之急不得已以支子應支  
子者不以節著者也族譜載凱之立後未有續云  
梅不知所由來著姓最晚殷高宗相鹽節取梅才使  
佐之失其名齊桓用鹽筴富甲天下鹽薦梅曰不知

其人視其友齊桓問易牙易牙對曰臣嘗親其臭味  
不離書生遂不果用晉文卒天下無伯諸侯爭致賢  
者梅氏稍稍用會隕霜不殺艸李梅實譖者曰君子  
不自媒不自炫先時而動謂之躁於是諸侯盡黜梅  
子孫分十一種散處羅浮庾嶺間漢立上林苑置官  
僚曰侯曰朱曰紫花曰同心曰紫蒂曰燕脂曰麗友  
並入選世職弗替梁何遜仕揚州法曹聘梅記室遜  
還洛遠不能致請再任相得益歡唐時居成都支分  
清江有綠萼綠萼之弟綠英慈恩寺僧勸從李白遊

一見如故白嗜酒一日強綠英飲辭之白曰君家有  
醜顏君胡不飲舉斗灌一吸而盡竟不辭白狂叫大  
喜明日薦之朝遂以仕顯少弟九英官至殿中監一  
日元稹朝退九英立廊左日初升光射稹百僚望曰  
豈腸胃文章映日可見乎稹曰此九英遊戲之作九  
英失聲笑人曰杜工部廵簷索共此之謂矣五代不  
仕入宋有曰紅者處姑蘇晏殊延之圃都下始盛薦  
爲內官入禁中一日壽陽公主臥含章簷紅戲其額  
揮之不去舉朝傳爲韻事不議其淫其在臨安者林



處士和靖築廬孤山與梅鶴侍隱和靖死鶴不知所  
往梅廬墓終身不忍去生子朶肌玉骨有仙風格最  
高以韻勝人卜遷城筮得同人遂依松竹居焉性幽  
恬雅淡雖處城市與山林無異也暗香襲人清而不  
媚故曰清客又曰清友善臥臥則偃蹇十餘丈映雪  
發爲文章開風氣先每試輒居頭上間工詩詩曰南  
枝向暖北枝寒一種春風有兩般憑仗高樓莫吹笛  
大家畱取倚闌干是其詩宗也至老橫斜疎瘦貌益  
怪奇云

贊曰龍神物也三友並稱龍羅浮仙地也三友並著  
羅浮三友其猶龍乎不然其去仙也差近終身無間  
言可謂善交世世子孫毋相忘也不更難哉雖然發  
潛德之幽光非顓公其誰知之

李發枝

邑令 山陰 詩餘

帝眷東南俾公持斧鹽筴親裁喜文章政事髯蘇堪  
繼管絃山水白傅重來退食焚香精思默運自是天  
生未易才年纔半早風行海甸名動春雷 閑時搜  
剔莓苔訪宋室遺松閒竹梅念亭題豐樂原非逸豫

堂成有美大可徘徊况居之安益兼三友共仰清標  
映斗台知斯意雖云復古而豈徒哉

調寄沁園春

沈五槃

廣文

山陰

官署情閒追尋往事幾處徘徊看玉露如珠濕凝荒  
草金風似剪冷展蒼苔宋苑繁華消歇久更三友於  
今亦自衰撫斷碣悵時移景邈獨公層臺重整畫  
樓幽室登臨處好騁高懷有玉潔佳人蕭疎君子凌  
霄髯叟倩與傳杯結構雖新還是舊想白雀多情應  
再來漸苜蓿未聯松竹譜良會難陪

調寄洞庭春色

張曾禔

廣文  
詩餘

諸暨

勝蹟重新藉鉅公繡衣兩袖起春風一時碑碣徵遺  
韻三友亭臺補化工君子竹大夫松鹽梅調鼎古  
今同行入且止緣驄馬來雀偏宜舞此中

調寄鷓鴣  
天

王裕霽

文學  
詩餘

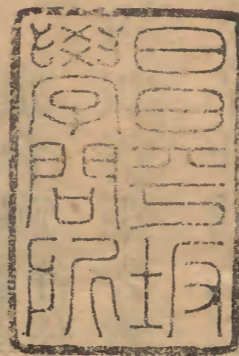
錢塘

曾聞三友是蒼朶竹也朋從梅也朋從歲寒矢志有  
相同不畏寒風豈畏炎風如何都付斷碑中色亦  
塵封香亦塵封而今樂事轉無窮花木重重樓閣重  
重

調寄一剪梅

和政

子



文化丙子

