

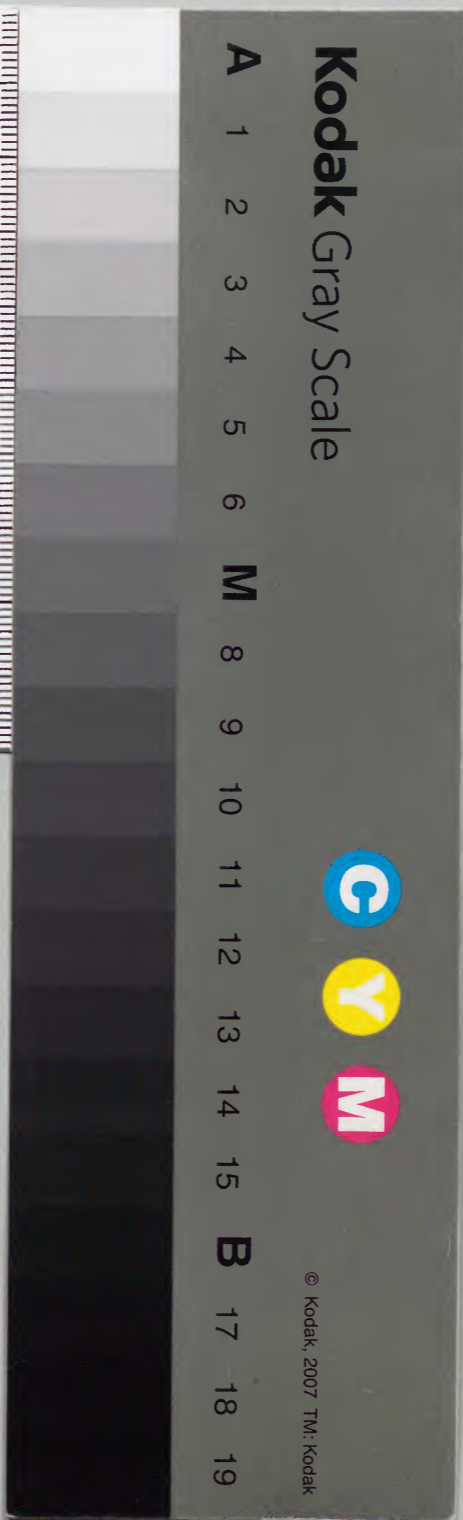
素問鈔



漢書門		一	二	三	四	五	六	七	八	九
類		九	九	九	九	九	九	九	九	九
號		九	九	九	九	九	九	九	九	九
函		七	七	七	七	七	七	七	七	七
架		六	六	六	六	六	六	六	六	六
冊		六	六	六	六	六	六	六	六	六

內閣文庫		漢書
函	架	冊
三〇〇	七六	二九
函	架	冊
三〇〇	七六	二九

內閣文庫		
番號	漢	11959
冊數	6	(4)
函號	300	163



本始續寒暑之用也萬物感陽氣溫而生因陰
 也續府知生殺本始是陰陽之所運
 為神明之府也多端者何哉以神明居其中也
 易曰陰陽不測之謂神亦謂居其中也又云合
 散不測生化無窮非神明運為無能也○詳
 此與天元紀治病必求其本愚謂本字故積陽
 論同註頗異地續言陰陽為天陰靜陽躁續言
 為天積陰為地地續言陰道者以此
 類運用之疑陰長陽殺之義按周易八卦布四方坤者陰
 標格也也位西南隅時在六七月之交萬物所盛長也
 安謂陰無長之理乾者位戌亥之分時在九月
 十月之交萬物所收殺也孰謂陽無殺之理此
 吾又見天元紀論其說自異矣陽化氣陰成形天地者萬物之

且謹類經內字作外

黃帝素問

卷之四

上下也續觀其覆載而萬物之上下指覆載陰陽者血
 氣之男女也續陰生女陽生男左右者陰陽之
 道路也續陰陽間氣左右循環故左右為陰陽
 謂此也○間氣之說具六微旨論中水火者陰陽之徵兆也續徵
 也驗也兆先也以水火之寒熱彰信陰陽之先兆
 也又云觀水火之氣則陰陽徵兆可明之也
 陰陽者萬物之能始也續謂能為變化生成之
 始與天元紀論相出入但註頗異故曰陰在內陽之守也陽在
 內陰之使也故為陰之役使陰陽應象論清陽
 為天濁陰為地地氣上為雲天氣下為雨雨出

地氣雲出天氣

陰凝上結則合而為雨從雲而施化

故言雨出地雲憑氣以交合故言雲出故清陽

出上竅濁陰出下竅

本乎天者親上本乎地者親下各從其類也上竅謂

耳目鼻口下竅

清陽發腠理此無濁陰走五藏

謂前陰後陰此有質者也○腠理謂滲泄之門故清陽于是

而發施五藏謂包藏之所故濁陰于是而走集

清陽實四肢濁陰歸六府之四肢外動故清陽實

歸水為陰火為陽火熱而躁故為陽陽為氣陰

為味氣散布故陽為味此氣味字以天地陰陽之

化而言也陽在天成象氣之謂也味歸形形歸氣

云地氣歸精精歸化

形食味故味歸形氣養形

○精化生精故精歸化

故形歸氣精食氣故氣歸

○雪齋云天之化

精食氣形食味

食之化故云化生精氣生形即氣養也王註精微

質生乎○雪齋云化天化氣地氣味歸形氣傷

精過其節也今按形食則傷精也精化為氣

氣傷于味氣精承化養則食氣精若化生則不食

也今按五味入口藏于胃以養五藏氣過則傷

之氣傷于味也○雪齋云上文精與氣為一類

形與味為一類是分別言之此二句乃交互言

之精化為氣見其相交損也陰味出下竅陽氣出

氣傷于味見其互相損也

上竅味有質故下流于便泄之竅味厚者為陰

薄為陰之陽氣厚者為陽薄為陽之陰

為純陽陰為味厚者為純陰故味薄味厚則

瀉薄則通氣薄則發泄厚則發熱味厚則泄利

通泄氣薄為陽少故汗出發泄謂汗出也壯火

之氣衰少火之氣壯壯火食氣氣食少火壯火

散氣少火生氣氣生旺火故云壯火食氣少火

氣故氣得壯火則耗散以少火益氣故氣得少

而衰理氣味辛甘發散為陽酸苦涌泄為陰

應象生氣運長陽氣者若天與日失其所則折壽而不彰

大論論人之有陽若天之有日天失其所則日不

固則人失其所則陽不固日不明則天暗味陽不

故天運當以日光明宜藉其火之生固是

故陽因而上衛外者也分輔衛人身之正用也

愚謂人之有陽如天之有日天無日則暗人無

也是以人身有陽運行不息者以日之陽氣盛

外周身上衛于外也陽氣者一日而主外陽氣在

陽氣已虛氣門乃閉續夫氣之有者皆自少而

涼物之理也故陽氣平曉生日中盛日西而減

虛也氣門玄府也所以發泄經脉榮衛之氣故

日氣是故暮而收拒無擾筋骨無見霧露及此

三時形乃困薄續皆所以順陽氣也陽出則出

故宜夜歛以拒虛和擾筋骨則逆陽精耗見霧

露則寒濕與侵故順此三時乃天真久遠並生

陽中之陽也日中至黃昏天之陽陽中之陰也

續日中陽盛故曰陽中之陽黃昏陰盛故曰陽

中之陰陽氣主晝故平旦至黃昏皆為天之陽

而中復有合夜至雞鳴天之陰陰中之陰也雞

鳴至平旦天之陰陰中之陽也續雞鳴陽氣未

平旦陽氣已升故人亦應之夫言人之陰陽則

外為陽內為陰言人身之陰陽則背為陽腹為

陰言人身藏府中之陰陽則藏者為陰府者為

陽肝心脾肺腎五藏皆為陰膽胃大腸小腸膀

胱三焦六府皆為陽續正理論曰三焦者有名

右腎主謁道諸氣名為使者所以欲知陰中之

又曰足三焦者太陽之別名陰陽中之陽者何也為冬病在陰夏病在陽春

病在陰秋病在陽皆視其所在為施鍼石也故

背為陽陽中之陽心也續心為陽藏位處上焦

陽又曰心為背為陽陽中之陰肺也續肺為陰

壯藏壯陽也

焦以陰居陽故為陽中之腹為陰陰中之陰腎

也謂陰腎為陰藏位處下焦以陰居陰故也腹為陰

陰中之陽肝也謂陰肝為陽藏位處中焦以陽居

陽也居陰故謂陰中之至陰脾也處中焦以陰藏位

又曰脾為牝藏牝陰也此皆陰陽表裏內外雌

雄相輸應也故以應天之陰陽也謂以合其氣象

應于天金天氣通于肺謂居地氣通于嗌謂居

風氣通于肝謂風生雷氣通于心謂雷象火谷

氣通于脾謂脾受納故雨氣通于腎謂腎主六經

為川謂流注腸胃為海謂以皆受納也經曰九

竅為水注之氣謂九竅之水之氣流通不以天地為之

陰陽謂以人事配象則近指天地也陽之汗以天

地之雨名之謂與天地間雲騰雨降而相似也故

然云陽之氣以天地之疾風名之謂疾風飛揚故

以應暴風象雷謂似愚謂風雷擊鳴轉有聲與雷相

象風雷之象也逆氣象陽謂陽氣亦然寒極生

熱熱極生寒寒氣生濁熱氣生清謂言正清陽

在下則生飧泄謂傳化以陽躁也濁氣在上則生

黃帝素問

卷之四

五

可作并

膜脹寒氣痞塞不能和暢以陰此陰陽反作病
之逆從也續反謂反覆作務則病如是天不足西北
故西北方陰也而人右耳目不如左明也續在上故
法地不滿東南故東南方陽也而人左手足不
如右強也續在下曰何以然曰東方陽也陽者
其精併于上并于上則上明而下虛故使耳
目聰明而手足不便也西方陰也陰者其精并
于下并于下則下盛而上虛故其耳目不聰明
而手足便也故俱感于邪其在上則右甚在下

吳註起亟二字
作為守

則左甚此天地陰陽所不能全也故邪居之續
陰陽之應天地猶水之在器也器員則水員器
曲則水曲人之血氣亦如是故隨不足則邪氣
居之陰陰者藏精而起亟也陽者衛外而為
固也續言在人之用也亟數也起亟義未詳愚
應也如外以順召則心以喜起而應之陰不勝
外以逆召則肝以怒起而應之類也陰不勝
其陽則脉流薄疾并乃狂續薄疾謂極虛而亟
謂狂走陽并于四支則狂經曰四支者諸陽之
本陽盛則四支實實則能登高而歌熱盛于身
故棄衣欲走夫如是者陽不勝其陰則五藏氣
皆為陰不勝其陽也續九竅不通曰九竅不通目為肝之
爭九竅不通續九竅者內屬于藏外設為官故

官鼻為肺之官口為脾之官耳為腎之官舌為
 心之官舌非通竅也金匱真言曰南方赤色入
 通于心開竅于耳北方黑色九陰陽之要陽密
 入通于腎開竅于二陰故也乃生氣強固而能久長
 乃固妄泄耳密不妄泄乃生氣強固而能久長
 愚謂交會恐兩者不和若春無秋若冬無夏兩
 指男女言和合即交會也言絕陰陽和合之道
 謂陰陽和合即交會也言絕陰陽和合之道
 者如天四時有春無秋有冬無夏也所以然者
 絕廢于生而成也故聖人不絕和合之是
 之道但貴閉密以守固天法也因而和之是
 謂聖度乃相交合則聖人交會之制度也故
 陽強不能密陰氣乃絕續陰陽強而不能閉密則
 陰平陽閉精神乃治續陰氣和平陽氣閉密則陰

吳註作秘字也

陽離決精氣乃絕續若陰耗損天真二氣分離
 經絡決備則精氣不化乃
 絕流通也生氣通天論

黃帝素問 卷之四

標本

標本根幹之喻也草木得根幹則生意行
陰陽瘥知標本則治道明具標本鈔

標本初傳

帝曰病有標本刺有逆從奈何岐伯曰凡刺之方
必別陰陽前後相應逆從得施標本相移故曰
有其在本而求之于標有其在本而求之于本
有其在本而求之于標有其在本而求之于本
故治有取標而得者有取本而得者有逆取而
得者有從取而得者續得病之情知治大体則
逆從皆可施必中焉

昔帝云云

卷之四

乙

故知逆與從正行無問知標本者萬舉萬當道續

不疑或識斷深明不必問之于人而所行皆當不知標本是謂妄行夫

陰陽逆從標本之為道也小而大言一而知百

病之害續著之至也言能別陰陽知逆順法明

大以斯明著故言一而知百病之害○愚謂此節延言標本之道其大如此少而多

淺而博可以言一而知百也舉淺言少可以貫多

何也法之明也故非聖人孰能至于愚謂此節言

人者猶可以言一而知百病也○道其益如此以淺而知深察近而知遠言語

與本易而勿及續雖事極深玄人非咫尺略以

易可為言而世人識見無能及者○愚謂此節

申言標本之道包括雖大人若有志于此則亦

真要論云夫標本之道要而博小而大可以言

一而知百病之害言標與本易而弗損逆治得為從先病而後逆者治其本先逆而後

病者治其本先寒而後生病者治其本先病而

後生寒者治其本先熱而後生病者治其本先

熱而後生中滿者治其標滑氏曰此句當作先

標蓋以下文自有先病而後生中者治其本先泄而後生他病者治其本必且調

音節

卷之二

之乃治其他病先病而後生中滿者治其標先
 中滿而後煩心者治其本人有客氣有同氣謂
 客氣標本不同如少陰是也大小不利治其標
 同氣標本相同如少陽是也大小不利治其標
 大小利治其本病發而有餘本而標之先治其
 本後治其標病發而不足標而本之先治其標
 後治其本傳論帝曰病生于本余知之矣生
 于標者治之奈何岐伯曰病反其本得標之病
 治反其本得標之方王計言少陰太陽之六氣
 標本所從不同奈何岐伯曰氣有從本者有從

標本者有不從標本者少陽太陰從本少陰太
 陽從本從標陽明厥陰不從標本從乎中也續
 陽之本熱其標陰太陽之本濕本末同故從本也少陰
 之本熱其標陰太陽之本濕本末同故從本也少陰
 從本從標陽明之乎太陽厥陰之中少陽本末
 與中不同故不從標本從乎中也從本從標從
 中皆以其為化生之用也愚謂陽明本燥標
 陽中濕厥陰本風標陰中熱惟此二經本末與
 中不同故從本又從標少陽本熱標陰太陽本
 標陰本末同故從本者化生于本從標本者有
 氣故治從本故從本者化生于本從標本者有
 標本之化從中者以中氣為化也續化謂氣化
 病以元主氣用寒熱治之六微旨論云少陽
 之上火氣治之中見厥陰陽明之上燥氣治之

素問卷之四

中見太陰太陽之上寒氣治之中見少陰厥陰
 之上風氣治之中見少陽少陰之中見熱氣治之
 中見太陽太陰之陰之上溫氣治之中見陽明所謂
 本也本之謂也異是故百病之起有生于本者有生
 于標者有生于中氣者有取本而得者有取標
 而得者有取中氣而得者有取標本而得者有
 逆取而得者有從取而得者逆取奇偶取之是為
為從取寒病治以寒熱逆正順也若順逆也逆
病治以熱是為逆取盛格陽治熱以熱熱盛拒陰治寒以寒之類皆
謂之逆外治雖用逆中乃順也此逆乃正順也若
寒格陽而治以寒熱拒寒而治以熱外故曰知
則雖順中氣乃逆故方若順是逆也

可作行

標與本用之不相明知逆順正氣無問此之謂
 也。不知是者不足以言診足以亂經。至真要論

運氣

五運六氣天地之紀用也生物芸芸介乎

兩間同紀用者斯人尔具運氣鈔

岐伯曰天度者所以制日月之行也氣數者所

以紀化生之用也續制謂準度紀謂綱紀準日

行遲速也紀化生之用者所以彰氣至而斯

應也氣應無差則生之理不替遲速以受大

小之月生焉故日異長短月移寒暑收藏生長

無失時宜也○六六之節天之度也九九制會

天之數也所謂氣數者生成之氣也愚謂生成

之氣乃六氣謂之時之氣必九十日而更換故

云九又天為陽地為陰日為陽月為陰行有

六節藏象

苗帝素問

卷之四

十三

初也表彰示也正斗建也中月半也推遲位也
 言立首氣于初節之日示斗建于月半之辰退
 餘閏于相望之後是以閏之前則氣不及月閏
 之後則月不及氣故常月之皆他節氣也故曆無
 之紀無初月中縱力有之皆推節氣也故曆無
 云其候閏某月節閏某月中也推終之義斷可
 知乎故曰立端于始表正于中也推餘于天有十
 終也由斯推曰成閏故能令天度畢焉

日日六竟而周甲甲六復而終歲三百六十日
 法也續十日謂甲乙丙丁戊巳庚辛壬癸之日也
 也六十一日而周甲子之數甲子六周而復始則
 終一歲之日是三百六十日也歲法非天度之
 者若除小月其日又差也

帝曰夫子言積氣
 盈閏願聞何謂氣岐伯曰五日謂之候三候謂

之氣六氣謂之時四時謂之歲而各從其主治
 焉續日行天之五度則五日也三候正十五日也
 也六氣為六氣九十日正三月也設其多之矣故
 十八日故曰四時謂之歲也各從主治謂一歲之
 日各歸從五行之一氣而五運相襲而皆治之
 為之主以王也故下文曰五運相襲而皆治之
 治也治主終期之日周而復始時立氣布如環無端
 候亦同法故曰不知年之所加氣之盛衰虛實
 之所起不可以為工矣續五運謂五行之氣應
 言五行之氣父子相承主統一周之日常如是
 無已周而復始也時謂立春前當至時也氣謂
 當王之脈氣也春前氣至脈氣亦至故曰時立
 氣布候謂日行五度之候言一候之日亦五氣

吳註作終始有終字

黃帝素問

卷之四

十五

相生而直之差則病矣新校正云王註似非本旨按此正謂歲立四時時布六氣如環之無端故又曰候曰五運之始如環無端其太過不及亦同法何如曰五氣更立各有所勝盛虛之變此其常也續言盛虛之變見此乃天之常道也曰平氣何如曰無過者也續不愆常候則無過也曰太過不及奈何曰在經有也新正云氣交變論五常政論具言五氣平和太過不及之旨曰何謂所勝曰春勝長夏長夏勝冬冬勝夏夏勝秋秋勝春所謂得五行時之勝各以氣命其藏續春應木木勝土長夏應土土與水五行相勝常如是矣四時之中加之長夏故謂得五行時之勝也所謂長夏者六月也土

吳註作迫字

生于火長在夏中既長而王故云長夏以氣命藏者春之木內合肝長夏土內合脾之類故曰各以氣命其藏也命名也曰何以知其勝曰求其至也皆歸始春立春之日未至而至此謂太過則薄所不勝而乘所勝也命曰氣淫至而不至此謂不及則所勝妄行而所生受病所不勝薄之也命曰氣迫所謂求其至者氣至之時也凡氣之至皆謂立之初也未至而至謂所直之氣未應至而先期至也先期而至是氣有餘故曰太過至而不至謂所直之氣應至不至而後期至後期而至是氣不足故曰不及太過則薄所不勝而乘所勝不及則所勝妄行而所生受病所不勝薄之也凡五行之氣我尅者為所勝尅我者為所不勝

黃帝素問

卷之四

十五

生我者為所生假令肝木有餘是肺金不足金
 不制木故木太過木氣既餘則薄肺金而乘于
 脾土矣此皆五藏之氣內相淫并為疾故命曰
 氣淫也餘太過例同又如肝木氣少不能制土
 土氣無畏而遂妄行木被土凌故云所勝妄行
 而所生受病也肝木之氣不平肺金之氣自薄
 故曰所不勝薄也然木氣不平土金交謹候其
 薄相迫為疾故曰氣迫也餘不及例同謹候其
 時氣可與期失時反候五治不分邪僻内生工
 不能禁也續時謂氣至時也候其年則始于立
 其日則隨于候日故曰謹候其時氣可與期也
 反謂反背五治謂五行所治主統一歲之氣也
 曰有不襲乎言五行之氣有不相承襲者乎曰蒼天之氣不得
 無常也氣之不襲是謂非常非常則變矣變謂
 變易

也天常曰非常而變奈何曰變至則病所勝則微
 所不勝則甚因而重感于邪則死矣故非其時
 則微當其時則甚也續言蒼天布氣尚不越于
 五行人在氣中豈不應于
 天道夫人之氣亂不順天常故有病死之微假
 令木直之年有火氣至後二歲病矣上氣至後
 三歲病矣金氣至後四歲病矣水氣至後五歲
 病矣其氣不足復重感邪真氣內微故重感于
 邪則死也假令非正直年而氣相干者且為微
 病不必內傷于神藏故非其時而且持也若當
 所直之歲則易中邪氣故當其直時則病疾甚
 也諸氣當其王者皆必受邪故云非其時則微
 當其時則甚也經曰非其時則生當其時則微
 則死是也當謂正直之年六節藏象論帝曰
 論言五運相襲而皆治之終暮之日周而復始

余已知之矣願聞其與三陰三陽之候奈何合

之續運謂五行應天之五運各周三百六十五

以六合五數不鬼史區曰夫五運陰陽者天地

之道也生之道化萬物之綱紀變化之父母生殺

之本始神明之府也註具陰可不通乎故物生

謂之化物極謂之變陰陽不測謂之神神用無

方謂之聖變散易也神無期也聖無思也氣之

施行故曰生氣之散易故曰極無期稟候故曰

神無施測量故曰聖由化與變故萬物無能地

五運陰陽由聖與神故衆妙無能出幽玄之理

深乎妙用不可得而稱之○按經云物之生從

于化物之極由乎變化之相薄成敗之所由

也又云氣治而生化氣散而有形氣布而蕃育

其致一也夫變化之為用也續應萬化在天

為玄道遠又曰玄謂玄冥言天色高遠也在天

人為道道又曰玄謂玄冥言天色高遠也在天

地為化氣孕育則形質不成化生五味續金

木根葉華實酸苦甘淡辛道生智智通妙用玄

生神中玄冥之內神處其神在天為風續風者教

使也天之在地為木續東方在天為熱應火

地為火續南方在天為濕續應土在地為土續

化中央之在天為燥續應金在地為金續西方在天

為寒續應水在地為水續北方之化神之所為用

火為熱所熾金為燥所發水為寒所資土為濕

所以敗散爾豈五行之獨有是哉凡因所因而

與陰陽應象及五運故在天為氣續氣謂風在

地成形形謂木火形氣相感而化生萬物矣續

造化生成然天地者萬物之上下也續天覆地

臨萬物化生左右者陰陽之道路也續天有六

無遺略也續地不當歲者為上主司天承歲者為下

左南行轉之金木水火運北面正之常左為水

火者陰陽之徵兆也義具陰陽鈔中金木者生

成之終始也續木主發生應春春為生化之始

息其化常行按此與氣有多少形有盛衰上下

相召而損益彰矣氣有多少謂天之陰陽氣有

衰謂五運之氣有太過不及也由是少多盛曰

何謂氣有多少形有盛衰曰陰陽之氣各有多

少故曰三陰三陽續由氣有多少故隨其升降

多少異用註云太陰與正陰太陽與正陽次少

者為少陰次少者為少陽又次為陽明又次為

黃帝三才圖會

卷之四

十一

厥陰形有盛衰謂五行之治各有太過不及也續
 過有餘也不及不足也氣至不足太過過之氣
 至太過不足隨之天地之氣虧盈如此故云形
 有盛也故其始也有餘而往不足隨之不足而往
 衰也故其始也有餘而往不足隨之不足而往
 有餘從之知迎知隨氣可與期續言虧盈無常
 謂甲子子歲也六微旨論曰天氣始于甲子地氣始
 于子子甲相合命曰歲立此之謂也則始甲子
 之歲三伯六十五日所稟之氣當不足也次而
 推之終六甲也故有餘已則不足不足已則有
 餘亦有歲運非有餘非不足者蓋以同天地之
 化也若若餘已復餘少已復少則天地之道變常
 而災害作苛疾生矣新校正云木運臨卯火運
 臨午土運臨四季金運臨酉水運臨子所謂歲
 會氣之平也又五常政論云委和之紀上角與
 正角同上商與正商同上宮與正宮同上伏明之

紀上商與正商同卑監之紀上商與正商同上
 角與正角同涸流之紀上宮與正宮同赫曦之紀上
 正角同涸流之紀上宮與正宮同赫曦之紀上
 羽與正角同堅成之紀上徵與正商同又六元
 正紀論云不及而加同歲會已前諸歲並為正
 歲氣之平也今王註以同天之化為非有餘不
 足者應天為天符承歲為歲直三合為治續應
 非也應天為天符承歲為歲直三合為治天為
 木運之歲上見厥陰火運之歲上見少陽少陰
 土運之歲上見太陽此五者天氣下降如見符運故
 之歲上見太陽此五者天氣下降如見符運故
 曰應天為天符也承歲謂木運之歲歲當亥卯
 火運之歲歲當寅午土運之歲歲當辰戌丑未
 金運之歲歲當巳酉水運之歲歲當申子此五
 者歲之所直故曰承歲為歲直也三合謂火運
 之歲上見少陰年辰臨午土運之歲上見太陽
 年辰臨丑未金運之歲上見陽明年辰臨酉此
 三者天氣運氣與年辰俱會故云三合為治也

歲治亦曰歲位三合亦為天符六微旨論曰天符歲會曰太乙天符謂天運與歲相會也○詳火運上少陰年辰臨午即戊午歲也土運上太陰年辰臨酉即己未歲也金運上陽明乙酉歲也

帝曰上下相召奈何鬼史區曰寒暑燥濕風火天之陰陽也三陽三陰上奉之

陽為寒少陽為暑陽明為燥太陰為濕厥陰為風少陰為火皆其元在天故曰天之陰陽也

木火土金水火地之陰陽也生長化收藏下應

之續木初氣火二氣相火三氣土四氣金五氣水終氣以其在地應天故云下應也氣在地

故曰地之陰陽按六微旨論曰地理之應六節氣位何如岐伯曰顯明之右君火之位退行一步相火治之一段即此水火

土金水火地之陰陽之義 天以陽生陰長地

以陽殺陰藏續生長者天之道藏殺者地之道殺故以陽殺陰藏天地雖高下不同而各有陰陽之運用也詳此與陰陽應象論文重註頗異

茲具陰 天有陰陽地亦有陰陽續天有陰故能陽鈔 騰是以各有陰陽也陰

能上騰是以各有陰陽也陰 故陽中有陰陰中

有陽續易之卦離中虛坎中滿其義象也王註陰陽之氣極則過亢故各兼之經曰寒極

生熱熱極生寒又曰重 所以欲知天地之陰陽

陰必陽重陽必陰是也 者應天之氣動而不息故五歲而右遷應地之

氣靜而守位故六朞而環會續天有六氣地有五

地地以五位承天蓋以天氣不加君火故也以

六加五則五歲而餘一氣故遷一位若以五承

且註作備

類聖明作所謂此句不見吳註類至見

是下思史區語吳註不見類至見

立則常六歲乃備盡天元之氣故六歲而環會
 所謂周而復始也地氣左行往而不返天氣東
 轉常自火運數五歲已其次氣正當君火之上
 法不加臨則右遷君火氣上以臨相火之故
 曰五歲而右遷也由斯動靜上下相臨
 而天地萬物之情變化之機可見矣
動靜相
召上下相臨陰陽相錯而變由生也
續天地之道變化之
 微其由是矣孔子曰天地設位而易行乎其中
 此之謂也○按五運行論云上下相遘寒暑相
 臨氣相得則和不相得則病又云上者右行下
 者左行左右周
曰上下周紀其有數乎曰天以
 天餘而復會
六為節地以五為制周天氣者六朞為一脩終
地紀者五歲為一周
續六節謂六氣之分五制謂五位之分位應一年氣
 統一年故五歲為一周六年為一脩謂脩歷天

氣周謂周行地位所以地位六君火以名相火
 而言五者天氣不臨君火故也
以位
續君火在天之右但立名于君位不立
 正守位而奉天之命以宣行火令耳以名奉
 天故曰君火以名守位稟命故曰相火以位
六相合而七伯二十氣為一紀凡三十歲千四
伯四十氣凡六十歲而為一周不及太過斯皆
見矣
續曆法一氣十五年積千四百四十氣則六十
 年也經云有餘而往不足收之不足而往有餘
 從之故六十年中不及太過斯皆見矣○新校
 正云按六節藏象論五曰謂之候至不
 可為工矣一節即此義也今已具前
鬼史區
曰甲巳之歲土運統之乙庚之歲金運統之丙

類
誤
聖
依
於
干
當

黃帝素問

卷之四

十一

辛之歲水運統之。丁壬之歲木運統之。戊癸之

歲火運統之。續天地初分之時陰陽析位之際

政于四方五氣分流散支于十于當是黃氣橫

于甲巳白氣橫于乙庚黑氣橫于丙辛青氣橫

于丁壬赤氣橫于戊癸故甲巳應土運乙庚應

金運丙辛應水運丁壬應木運戊癸應火運

詳運有太過不及平氣甲庚丙壬戊主太過乙

辛丁癸巳主不及大法如此取平氣之法其說

不一具帝曰其于三陰三陽合之奈何曰子午

之歲上見少陰丑未之歲上見太陰寅申之歲

上見少陽卯酉之歲上見陽明辰戌之歲上見

太陽巳亥之歲上見厥陰少陰所謂標也厥陰

所謂終也。續標謂上首也終謂當三甲六甲之

為正化正司化令之實子丑寅卯辰巳之厥陰

之上風氣主之少陰之上熱氣主之太陰之上

濕氣主之少陽之上相火主之陽明之上燥氣

主之太陽之上寒氣主之所謂本也是謂六元

續三陰三陽為標寒暑燥濕風火為本故云所

謂本也天真元氣分為六化以統坤元生成之

用徵其應相則六化不同本其所生則止丹天

之氣經于牛女戌分齡天之氣經于心尾巳分

黃帝素問

卷之四

十一

昂畢玄天之氣經于張翼婁胃所謂戊己分者

奎璧角軫則天地之門戶也續戊土屬乾巳土屬巽道甲經曰六

戊為天門六巳為地戶晨暮占雨以西北東南義取此也雨為土用濕氣生之故此古為五運

行論帝曰論言天地者萬物之上下左右者陰陽

之道路未知其所謂也論謂天元紀及陰陽應象論巳上岐伯

曰所謂上下者歲上下見陰陽之所在也左右

者諸上見厥陰左少陰右太陽見少陰左太陽

右厥陰見太陰左少陽右少陰見少陽左陽明

右太陰見陽明左太陽右少陽見太陽左厥陰

右陽明所謂面北而命其位言其見也面向北也上南也下北也

左西也右東也帝曰何謂下岐伯曰厥陰在

上則少陽在下左陽明右太陰少陰在上則陽

明在下左太陽右少陽太陰在上則太陽在下

左厥陰右陽明少陽在上則厥陰在下左少陰

右太陽陽明在上則少陰在下左太陰右厥陰

太陽在上則太陰在下左少陽右少陰所謂面

南而命其位言其見也主歲者位在南故面北而言其左右在下者位

在北故面南而言其左右也上天位也下地位也面南左東也右西也上下異而左右殊也

吳註類全同在氣字

右同逆字作違

上下相遘寒暑相臨氣相得則和不相得則病

木火相臨金水相臨土水相臨水木相臨火相臨土金相臨為相得也木土相臨土水相臨水相臨水相臨土火相臨土金相臨

金木相臨為不相得也上臨下為順下臨上為逆亦抑鬱而病生土臨君火相火之類者為

曰相得而病者何也曰以下臨上不當位也

臨上謂土臨火火臨木木臨水水臨金金臨土皆為以下臨上不當位也父子之義子為下父

為上以子臨父亦逆乎間氣何如岐伯曰隨氣所在期于

左右以知應與不應過與不過也日期之奈何

曰從其氣則和逆其氣則病

論云厥陰之至其脉弦大不大之類也○至真要鈞不鈞當弦不弦當大不大之類也○至真要

吳註危字作病

同死字作危字

之至其脉沉太陽之至大而浮陽明之至短而

濇少陽之至大而長至而和則平至而甚則病

不至而反則病至而不至者病不當其位者病

也他位迭移其位者病

位者危

反謂歲當陰在寸尺寸俱反乃謂反也若尺獨然

或寸獨然是不陰陽交者死

應氣非反也歲當陰在右脉反見左歲當陽在左脉反見右

氣非交也○愚按黃仲理曰夫運氣應時交反

脉者謂取其加臨日時以診平人驗其病之死

生于將來非已先立其年以知其氣左右應見

病脉之比也

然後乃可以言生死之逆順續經言歲氣備矣

紀論中並帝曰夫子言察陰陽所在而調之論

言人迎與寸口相應若引繩大小齊等命曰平

續寸口主中人迎主外兩者相應俱往俱來若

引繩也小大齊等春夏人迎微大秋冬寸口微

大者命曰平也愚按脈陰之所在寸口何如之

之小大與四時應者平岐伯曰視歲南北可

其候頗乖故問以明之知之矣曰頽卒聞之曰北政之歲少陰在泉則

寸口不應木火金水運面北受氣凡氣之在泉

者在泉之氣善則不見唯其左右之氣脈可見厥陰

及客主淫勝名之在天之氣其亦然矣

在泉則右不應續少陰太陰在泉則左不應續少

陰在南政之歲少陰司天則寸口不應土運之

左故天則右不應太陰司

天則左不應續亦左諸不應反其診則見矣諸

應反其診則見矣謂諸脈之不應者歲運之當

經候之常也今乃見者其候變也變則不應者

也王註覆其手者非曰尺候何如曰北政之

歲三陰在下則寸不應三陰在上則尺不應續

天曰上在南政之歲三陰在天則寸不應三陰

泉曰下在泉則尺不應左右同續尺不應左右悉故曰

吳類有者字

黃帝素問

卷之四

十五

知其要者一言而終不知其要流散無窮此之

謂也續要謂知陰陽所在知則用之不惑不知則尺寸之氣沉浮小大常三歲一差欲求其意豈不流散而無帝曰主歲何如岐伯曰氣

有餘則制已所勝而侮所不勝其不及則已所

不勝侮而乘之已所勝輕而侮之木餘則制土

金氣不爭故木恃其餘而欺侮也又木少金勝

侮謂侮慢也侮反受邪寡于畏也受邪謂受已所

已宮觀適他鄉邦外強中乾邪勝真弱寡于敬

畏由是納邪故曰寡于畏也○按六節藏象論云未至而至此謂太過則薄所不勝而乘所不

勝命曰氣淫至而不至此謂不及則所勝妄行

而所生受病所不勝而薄之命帝曰願聞天道

六六之節盛衰何也續經已啓問未敷岐伯曰

上下有位左右有紀續上下謂司天地之氣二

也故少陽之右陽明治之陽明之右太陽治之

太陽之右厥陰治之厥陰之右少陰治之少陰

之右太陰治之太陰之右少陽治之此所謂氣

之標蓋南面而待之也續標末也聖人南面少

陽之上火氣治之中見厥陰續少陽南方火故

厥陰合故陽明之上燥氣治之中見太陰續陽

黃帝素問 卷之四 十九

吳註火字作熱

方金故上燥氣治之與太陰

合故燥氣之下中見太陰

太陽之上寒氣治

之中見少陰續經曰太陽所至為寒厥陰之上

風氣治之中見少陽少陰之上火氣治之中見

太陽續少陰所至為熱生太陰之上濕氣治之

中見陽明陽明合故濕氣之下中見陽明

謂本也本之下中之見也見之下氣之標也續本

謂元氣也本標不同氣應異象續本者應之元

氣別為王標者病之始病

生形用求之標方施其用求之本標本不同求

之中見法方全按至真要論云少陽太陰從

本少陰太陽從本從標陽明厥陰不從標本從

乎中故從本者化生于本從標本者有標本之

化從中者以曰其有至而至有至而不至有至

而太過何也續皆謂天之六氣也初之氣起于

次至而分治六十七日刻半曰至而至者和至而不至來

氣有餘也續時至而氣至和平之應此為平歲

當至之期先期而至也乙丑歲氣不足於甲子

歲當至之期後時而至也故曰來氣不及於來氣

有餘也言初氣之至期如此歲氣有餘六氣之

至皆先期歲氣不及六氣之至皆後時先時後

至後時先至各差十三日而應也按金匱要

畧云有未至而至有至而不至有至如不去有

吳註類全有餘
作不及

黃帝素問

卷之四

十七

不去以得甲子而天温如盛夏時此曰至而不
 為至而太過此亦論氣應之一端也
 至未至而至何如續言太過不及歲當曰應則
 順否則逆逆則變生變生則病當期為應愆期
 是造化不息無止礙也不應有而有應有而不有
 常則萬物皆病六微旨論帝曰願聞地理之應
 六節氣位何如岐伯曰顯明之右君火之位也
 君火之右退行一步相火治之日出謂之顯明
 也自春分後六十日有奇斗建卯正至于巳正
 君火位也自斗建巳正未之中三之氣分相火
 治之所謂少陽也君火之位所謂少陰熱之分
 也天度至此暄涉大行居熱之分不行炎暑君

之德也少陽居之為潛逆大熱早行瘦癯乃生
 厥陰居之為風温雨生羽虫少陰居之為天
 疵疫以其得位君令宣行故也太陰居之為時
 雨火有二位故以君火為六氣之始也相火則
 夏至日前後各三十日也少陽之分火之位矣
 天度至此炎熱大行少陽居之為熱暴至草萎
 河乾炎亢温化晚布陽明居之為涼氣間發太
 陽居之為寒氣間至熱爭冰雹决陰居之為風
 熱大行雨生羽虫少陰居之為大暑炎亢太陰
 居之為雲雨雷電退謂南面視之在位之右復
 也一步九六十日又八十七刻半餘氣同法
 行一步土氣治之續雨之分也即秋分前六十
 四之氣也天度至此雲雨大行温蒸乃作少陽
 居之為炎熱沸騰雲雨雷電陽明居之為清雨
 霧露太陽居之為寒雨害物厥陰居之為暴風
 雨摧拉雨生保虫少陰居之為寒熱氣為暴風
 用山

吳註所謂制則生
化又乃作廻

山陰

卷之四

三十

云太陰所至為雷霆驟注
 烈風動則風氣承之義也
 續風動氣清萬物皆燥
 云厥陰所至為風生終燥
 見金位之下火氣承之
 云陽明所至為散君火之下
 落溫則火乘之義
 熱不行蓋為折其精承其下
 承于下者皆折其精承其下
 經云少陰所至為熱盛此天
 知六元正紀論云水發而電
 發而毀折金發而清火發而
 曰氣有少折金發而清火發
 下徵其下者即此六承之氣
 徵其下者即此六承之氣也
 害承乃制制生則化外列盛衰
 害則敗亂生化

大病愚按王安道曰自顯明
 至陰精承之十二句言抑其
 則害承乃制之四句言抑其
 化大病四句言抑其過也
 隨也大病四句言抑其過也
 象故曰承雖謂之承而有防
 過極也曰承雖謂之承而有
 其不亢則隨之而巳故雖承
 勝以平之承斯見矣故後篇
 終為肅少陰所至為熱生終
 生為熱生者亢也其為肅為
 而為電雪土發而為飄驟之
 亢也其電雪飄驟者制也若
 不能以無亢亦不能以無制
 所主雖有歲氣運氣之殊然
 道蓋無往而不平也
 平也一藏不平所不勝平之
 五藏更相平非不相

山陰

卷之四

三十

亢而防之乎一藏不平所勝平之非既亢而克
 勝之所乎姑以心火而言其不亢則腎水雖心火
 之所畏亦不過防之而已一或有亢則起而克
 勝之矣餘藏皆然制生則化當作制則生起而克
 傳寫之誤讀之者求之不通遂併遺四句而弗
 取殊不知上二句止言亢而害害而制耳此四
 句乃害與制之外之遺意也苟或遺之則無以
 見經旨之周悉矣制則生化正與下文害則敗
 亂相對辭理俱順制則生化者言有所制則六
 氣不至于亢而為平平則萬物生有而變化無
 窮矣化為生之盛故生先于化也外列盛衰者
 言六氣分布主治迭為盛衰昭然可見故曰外
 列害則敗敗則亂生之化大病者言既亢為害而無所
 制則敗壞乖亂之政行矣敗壞乖亂之政行則
 其變極矣其災甚矣萬物豈有不病者乎生則
 指所生者言謂萬物也以變極而災甚故曰
 大論上生者言謂萬物也以變極而災甚故曰
 以人論之制則生之化猶元氣周流滋營一身

五藏六府四肢百骸九竅皆藉焉以為動靜云
 為之主生四肢百骸九竅皆藉焉以為動靜云
 藏六府四肢百骸九竅皆藉焉以為動靜云
 也或以害為自害或以承為承藉或以生為自
 無而有大病為喻造化之機息此數者皆非也且夫
 以大病為固亦有亢而自制者苟亢而不能自
 人之氣也固亦有亢而自制者苟亢而不能自
 制則湯液針石導引之法以為之助若天地之
 氣其亢而自制者固復于平亢而不制者其孰
 助哉雖然造化之道苟變至于極則亦終必自
 及其復矣帝曰盛衰何如岐伯曰非其位則邪當
 其位則正邪則變甚正則微曰何謂當位曰木
 運臨卯火運臨午土運臨四季金運臨酉水運
 臨子所謂歲會氣之平也謂平運太過非不及是

之氣物生脉應皆必合期無先後也○木運臨卯丁卯歲也火運臨午戊午歲也土運臨酉甲辰甲戌巳丑巳未歲也金運臨酉乙酉歲也水運臨子丙子歲也丙午巳丑巳未乙酉又為太乙曰非位何如曰歲不與會也不相逢會也天符曰土運之歲上見太陰火運之歲上見少陽少陰皆火氣少陰金運之歲上見陽明木運之歲上見厥陰水運之歲上見太陽奈何曰天之與會也天氣與運氣相逢會也續土運之歲上見太陰巳丑巳未也火運之歲上見少陽戊寅戊申也上見少陰戊子戊午也金運之歲上見厥陰丁巳丁亥也水運之歲上見太陽丙辰丙戌也內巳丑巳未戊午乙酉又為太乙天符又按天元正紀論

吳註乙作一

云太過而同天化者三不及而同天化者亦三少陽丙辰丙戌大羽上臨大陽如是者二丁巳巳丑巳未少宮上臨太陰如是故天元冊曰天符天符歲會何如曰太乙天符之會也是謂三合天會二者歲會三者運會天元紀論曰三合為治此之謂也太乙天符詳具天元紀論中並六論微旨帝曰四時之氣至有早晏高下左右其候何如岐伯曰行有逆順至有遲速故太過者化先天不及者化後天續氣有餘故化後先曰願聞其行何謂也曰春氣西行夏氣北行秋氣東行

冬氣南行續觀萬物生長故春氣始于下秋氣

始于上夏氣始于中冬氣始于標春氣始于左

秋氣始于右冬氣始于後夏氣始于前此四時

正化之常續察物以明故至高之地冬氣常在

至下之地春氣常在續高山之巔盛夏冰雪汚

義足明矣按五常政論云必謹察之帝曰天地

之氣終始奈何岐伯曰數之始起于上而終于

下歲半之前天氣主之歲半之後地氣主之續

註歲半立秋之日也新校正云物氣交司在歲

得云立秋上下交互氣交主之續交互互也

有二互也氣交主之愚謂歲紀畢矣故曰位

明歲月可知乎所謂氣也續大凡一氣主六十

之位同上一氣則月之節氣中氣可知也故言天

地氣者以上下體言勝復者以氣交言橫逆者

矣○機按吳草廬運氣考定序曰世之言運氣

者率以每歲大寒節為今年六之氣不相接續

予嘗疑於後見楊子建通神論乃知其論已

先于予鄆城曹大本彥禮甫好邵學子請以先

天後天卦明之夫風木冬春之交北東之維良

震也君火春夏之交東南之維震巽也相火正

維坤兌也正南之方離也濕土夏秋之交西南之

水正冬之時正北之方坎也此主氣之定布也
 夫地初正氣子中而丑中震也地後間氣丑中
 而卯中離也天前間氣卯中而巳中兌也天中
 正氣巳中而未中乾巽也天後間氣未中而酉
 中坎也地前間氣酉中而亥中艮也地終正氣
 亥中而子中坤也此客氣之加臨者也主氣土
 居二火之後客氣土行二火之間絳艮始艮後
 天卦位也始震中坤先天卦序也世以歲氣起
 大寒節者似協後天終艮始艮之文然而非也
 子建以歲氣起冬至者宜契先天始震終坤之
 義于午歲之冬至起寒水而生金而丑中之風木寅申歲
 未歲之卯酉歲起君火而辰戌歲起濕土已亥歲
 起相火皆肇端于子半六氣相生循環不窮豈
 歲間斷于傳承之際哉然則終始乎艮者可以
 分主氣所居之位而非可以論客氣所行之序
 也彥禮甫于經傳之所已言采拾詳矣惟此說
 乃古今之所未發敢為誦之以補遺闕予與之

吳註治作洽

聚處國學獲觀其書遂為志其卷首又曰天地
 陰陽之運往過來續水火土金水始終始如
 環斯循六氣相生之序也歲氣起于子中盡于
 子中故曰冬至子之半天心無改移于午之歲
 始冬至燥金三十日然後禪于寒水以至於火
 日各六十者五而小雪以後其日三十復終于
 燥金丑未之歲始冬至寒水三十日然後禪于
 風木以至燥金日各六十日五而小雪以後其
 日三十復終于寒水寅申以下皆然如是六十
 年至于千萬年氣序相生而無間非小寒之末無
 所于授大寒之初無所于承隔越一氣不相接
 續而截自大寒為次年初氣之首也此造化之
 妙內經秘而未發啓玄子闕而未言近代楊子
 建昉推而得之茲說與經不合然極有理謹附
 于此俾學曰余司其事則而行之不合其數何
 者知之也曰氣用有多少化治有盛衰衰盛多少同其

黃帝素問

卷之四

十五

化也。曰願聞同化何如。曰風溫春化同，熱曠昏火夏化同，勝與復同，燥清煙露秋化同，雲雨昏暝埃長夏化同，寒氣霜雪冰冬化同。此天地五運六氣之化，更用盛衰之常也。曰五運行同天化者，命曰天符。予知之矣。願聞同地化者，何謂也。曰太過而同天化者三，不及而同天化者亦三。太過而同地化者三，不及而同地化者亦三。此凡二十四歲。續六十年申同天地之化者，凡二十四歲，餘悉隨已多少。曰願聞其所謂也。曰甲辰甲戌大宮下加太陰壬

寅壬申大角下加厥陰庚子庚午大商下加陽明如是者三。癸巳癸亥少徵下加少陽辛丑辛未少羽下加太陽癸卯癸酉少徵下加少陰如是者三。戊子戊午大徵上臨少陰戊寅戊申大徵上臨少陽丙辰丙戌大羽上臨太陽如是者三。丁巳丁亥少角上臨厥陰乙卯乙酉少商上臨陽明己丑己未少宮上臨太陰如是者三。此二十四氣則不加不臨也。曰加者何謂。曰太過而加同天符不及而加同歲會也。曰臨者何

謂曰太過不及皆曰天符而變行有多少病形
 有微甚生死有早晏耳帝曰六位之氣盈虛何
 如岐伯曰太少異也太者之至徐而常少者暴
 而亡續力強而作不能久長曰天地之氣盈虛
 何如曰天氣不足地氣隨之地氣不足天氣從
 之運居其中而常先也續運謂木火土金水各
 運上升天氣勝則歲運下降主歲者也地氣勝則歲
 上升下降運氣常先迂降也惡所不勝歸所同
 和隨運歸從而生其病也續非其位則變故上
 勝則天氣降而下下勝則地氣遷而上續勝謂
 多則自降下多則自遷續多勝多少而差其分則遷

多則自降下多則自遷續多勝多少而差其分則遷
 多少相移氣之常也降多少則遷降少多少續
 之應有微有甚之意也微者少差甚者大差甚
 則位易氣交易則大變生而病作矣大要曰甚
 紀五分微紀七分其差可見此之謂也續以其
 分之所以知天地陰陽續帝曰其貴賤何如岐伯
 過差矣並六元正紀論續曰天符為執法續
 曰天符為執法續相輔歲位為行令續太乙天
 符為貴人續曰邪之中也奈何曰中執法者
 其病速而危續為邪僻故病速而危續中行令者
 其病徐而持續無速害病但執持而已續中貴人者

黃帝素問

卷之四

廿六

其病暴而死

續義無凌犯故病則暴而死

曰位之易也何如

曰君位臣則順

臣位君則逆

逆則其病近其害

速順則其病遠

其害微所謂二火也

續相火居君位是臣

位居君位故逆也君火居相火是君位居臣位

論帝曰何謂太虛

曰大氣舉之也

續言太虛無碍地體何馬

而山住耶大氣謂造化之氣任持太虛者也所以太虛不屈地久天長者蓋由造化之氣任持

之也氣化而變不任持之則太虛之氣亦敗壞

耳夫落葉飛空不疾而下為其乘氣故勢不得

速焉凡之有形處地之上者皆有生之氣任持之也然氣有大小不同壞有遲速之異及至

燥以乾之暑以蒸之風以動之

亦之壞一也

濕以潤之寒以堅之火以溫之故風寒在下燥

熱在上濕氣在中火遊行其間寒暑六入故令

虛而化生也

地體之中凡有六入曰燥曰暑曰

焉受暑故濕性生焉受風故動性生焉受溫故

潤性生焉受寒故堅性生焉受火故溫性生焉

此天之六氣也今按寒暑六入者以故燥勝則

地乾暑勝則地熱

風勝則地動

濕勝則地泥寒

勝則地裂火勝則地固

續六氣之用

帝曰勝

復之動時有常乎

氣有必乎

岐伯曰時有常位

而氣無必也

續雖位有常而發動曰發聞其道

黃帝素問

卷之四

十七

吳註乃作廻

吳註有譜字

吳註作之

曰初氣終三氣。氣主之勝之常也。母氣盡終
 氣地氣主之復之常也。有勝則復，無勝則否。曰
 復已而勝，何如？曰：勝至則復，無常數也。衰乃止
 耳。續勝微則復微，故復已而又勝，勝甚則復甚。故復已則少有再勝者也。假有勝者，亦隨微甚而復之耳。然勝復之道，雖無常數，至其衰謝則勝復皆自止也。復已而勝不
 復，則害此傷生也。續有勝無復，是復氣已衰，衰甚而生。意盡。曰：復而反病，何也？曰：居非其位，不相得
 也。大復其勝，則主勝之，故反病也。續捨已宮觀力已衰，主不相得，怨隨其後，唯便是求。故力極而復，主反襲之，反自病者也。所謂火

燥熱也。續少陽火也。陽明焯也。少陰居火位，金復其勝，則火主勝之。火復其勝，則水主勝之餘氣，勝復則無主勝之病氣也。故又曰燥熱也。曰：治之奈何？曰：夫氣之勝也，微者隨之，甚者制之，氣之復也，和者平之，暴者奪之，皆隨勝氣安其屈伏，無問其數，以平為期，此其道也。續隨謂隨之安，謂順勝氣以和之也。制謂制止，平謂平調，奪謂奪其勝氣也。治此者，不以數之多少，但以氣平和為準度耳。至真要論。帝曰：氣之上下，何謂也？曰：身半已上，其氣三矣；天之分也。天氣主之，身半已下，其氣三矣；地之分也。地氣主之，以名命氣。

音節系明

卷之四

十一

以氣命處而言其病半所謂天樞也謂身之半

也伸臂指天舒足指地以繩量之正當臍也故

又曰半所謂天樞也天樞正當臍兩傍同身寸

有二寸其氣三三假如少陰司天則上其氣中

地者其氣三故身半以上三氣中半以下三氣

也以其名言其氣以氣言其處以氣處寒熱而言

其病之形症也如足厥陰氣居足及股脛內側

上行少腹循脇足陽明氣在足上行外股前上

腹下項背過胸乳上明氣在足上行起日外額上

頭下項背過胸乳上明氣在足上行起日外額上

出外踝之後足小指外側足太陽氣起日外額上

脛之內側上行腹脇之前足少陰氣起日外額上

氣循脛外側上行腹脇之前足少陰氣起日外額上

在首之側此足六經之部主也手厥陰少陰太陽

之端手陽明太陽少陽氣並起中指小指大指

生有及甲上頭此手六氣之部主也欲知病診

當隨氣所在以言之當陰之分冷病歸之當陽

必依此物理也故勝復之作光言病生寒熱者

氣主之天樞之中人下地氣主故上勝而下俱病者

以地名之下勝而上俱病者以天名之既勝彼氣

未能復抑鬱不暢而無所行進則困于雖嫌退

則窮于拂塞故上勝至則下與俱病下勝至則

上與俱病上勝下病天氣塞也故從天氣塞以名

地病下勝上病天氣順天氣為制則可假如陽明司

夫以天名者方從天氣為制則可假如陽明司

地名者方從天氣為制則可假如陽明司

陰在泉上勝而下但病者是拂于下而生也天

黃帝素問

卷之四

四十一

所謂勝至報氣強伏而未發也復至則不以天

地異名皆如復氣為法勝至未復而病生以天

氣何以候之岐伯曰天地之氣勝復之作不形

于診也言平氣及勝復皆以形脈法曰天地之

變無以脈診此之謂也當天地以氣不以位故不

厥陰之至其脈弦實而弦則病不實而微亦病

不端長直亦病不當其少陰之至其脈鈞來盛

如偃帶鈞是謂鈞來不盛去反盛則病來盛去

不能鈞太陰之至其脈沉沉下也按之乃得下

亦病不沉亦病不當其位少陽之至大而浮浮高也

大諸位脈也大浮甚則病浮而不大亦病大而

不浮亦病不大不浮亦病不當其位亦病大而

大浮陽明之至短而濇往來不利是謂短短甚則病

濇甚則病不短不濇亦病不當其位太陽之至大而

其位亦病位不能短濇亦病長其則病長而不

長往來遠是謂長大甚則病不當其位亦病位不

能長大至而和則平不大甚則為平調至而甚

則病弦似張弓弦滑如連珠沈而附骨浮高于

繩皆謂至而反者病浮反沉應沉反浮應短

至而反者病

至而反者病

至而反者病

皆為氣反常平之候有病乃如此見也至而不

至者病氣位已至而未至者病按曆古法

當年六歲之分當如南北之歲脈象改易而應

陰陽易者危易不應天常氣見交錯失其常位更

是易位而見也二氣交錯故病危○六微旨論

云至而不至者和至而不至來氣不及也未至而

應則順否則逆逆則變生變生則病曰請言其

裏急筋縮為支痛為綆戾為脇痛嘔泄利少

陰所至為瘍疹身熱火氣為驚惑惡寒戰慄譫

也亂言妄為悲妄衄血汚血亦為語笑太陰所至

為積飲痞膈土氣為穉蒲為中滿霍亂吐下為

重肘腫附腫謂肉泥少陽所至為噦嘔為瘡瘍

生也火氣為驚躁瘖昧暴病為喉痺耳鳴嘔涌溢食

為暴注暍暴死陽明所至為浮虛浮腫按為

孰尻陰股膝髀肱足病為脇痛皴揭身皮為

孰嚏太陽所至為屈伸不利為腰痛為寢汗中

汗發于胸噤頸骸之間瘕流泄禁止病之常也六元正紀

五運六氣內經講論諸方所略其理或問

造入願發明焉舟溪曰鑿李之初宜須識病機

吳註作斷

知變化論人形而處治若使攻于氣運恐流于
 馬宗素之徒而云其生人于其病屬其經用
 其藥治之類也。又問人之變人五藏六府外應
 天地司氣司運八風動靜之變人五藏六府外應
 切當苟不知此為醫未造其理何以調之曰楊
 太受嘗云五運六氣須每日候之記其風雨晦
 明而有應時作病者有伏氣後時而病者有故
 病衝而動者體認純熟久矣自能造其至極○
 王安道曰運氣七篇與素問諸篇自是兩書作
 于二人之手其立意各有所主不可混言玉冰
 以為七篇參入素問之中本非素問元文也○
 又運氣之說楮澄嘗議之矣曰大撓作甲子紀
 歲年耳非言病也夫天地五行寒暑風雨倉卒
 而變人嬰斯氣作疾于身氣難預期故疾難預
 定氣非人為故疾難測推驗多乖拯救易誤
 俞扁弗議淳華弗稽運氣之書豈非後人託名
 于聖哲耶○黃仲理曰南北二政三陰司天在
 泉寸尺不應交反脉圖并面辭運氣圖說出劉

溫舒運氣論奧又六氣上下加臨補瀉病症
 并汗差棺墓面歌括出浦雲運氣精華又五運
 六氣加臨轉移面并圖說出劉河間原病式後
 人采附仲景傷寒論中夫溫舒浦雲守真三家
 之說豈敢附于仲景之篇特後人好事者為之
 耳又曰運氣之說仲景三伯九十七法無一言
 及之者非略之也
 蓋有所不取也

五音建運之圖

運氣圖附



當以年干陰陽為大小運也假如甲年甲巳化土即以太官土主歲建運天宮而下生之故初大官土生少商金七生大羽水七生少角木七生大徵火則為終陽為太過陰為不及若其年是乙乙庚化金即以少商金主歲為大運亦以五氣相生因之而終一歲也餘年倣此

音字

卷之四

四四

五運主圖

南 西



東 北

司天在泉之圖



子午歲氣熱化之圖



左六畜皆歲氣
如盤齒內畜屬
天故一歲而一
遷外盤屬地故
主靜主氣也故
常守其位如子
午歲則初氣太
陽加厥陰丑未
歲則厥陰加厥
陰之類主客相
併而病生焉餘
歲具齒于后

六氣客圖



其法當以在泉前
一位為客之初氣
也假如子午司天
卯酉為在泉前一
位即辰戌太陽寒
水為初氣厥陰風
木為二氣丑未歲
辰戌為在泉前一
位取巳亥厥陰風
水為初氣之類是也

圖之化火氣歲申寅

夏

秋



春

冬

圖之化風氣歲亥巳

夏

秋



春

冬

卯酉歲氣燥化之圖



南政脈不應之圖



南北政者以面南而北而言也不應者謂陰之所在則脈沉細而不應也如甲巳之歲二運面南論脈則寸在南而尺在北少陰司天兩寸不應少陰在泉兩尺不應乙丙丁戊庚辛壬癸之歲面北論脈則寸

北政脈不應之圖



四卷終

在北而尺在南少陰司
 天兩尺不應少陰在泉
 兩寸不應乃以南為上
 北為下六氣之位則少
 陰在中而厥陰居右太
 陰居左此不可易者故
 少陰主兩尺寸厥陰當
 在右太陰當在左

子
 丑
 寅
 卯
 辰
 巳
 午
 未
 申
 酉
 戌
 亥

