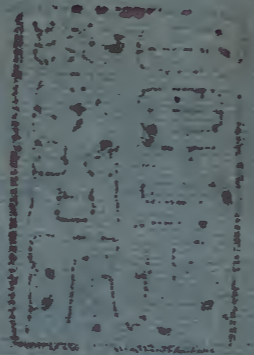


天原發微辨正

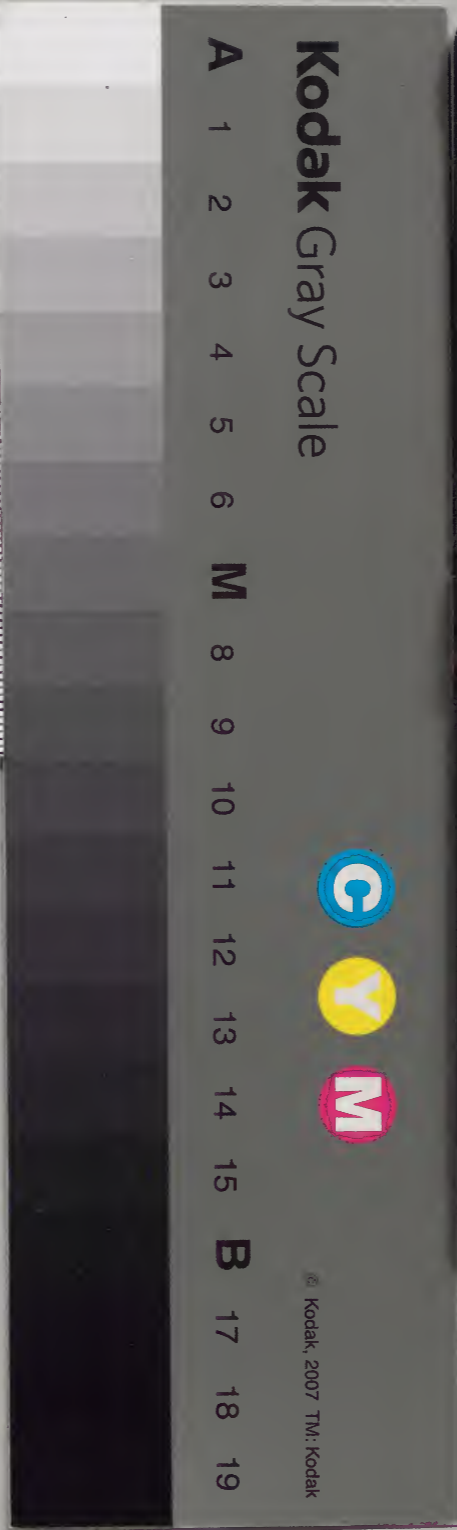
二上



漢書門類		九六三	函	一〇	冊
漢書門類		九六三	函	一〇	冊

內閣文庫		
漢書	九六三	函
漢書	九六三	函
漢書	九六三	函

內閣文庫	
番號	漢 9623
冊數	10 (3)
函號	305 254



天原發微卷之二上

分二

淺草文庫

唐孔氏曰陰蔭也陰氣在內與蔭陽揚也

陽氣在外發揚此下原有一節以氣形日

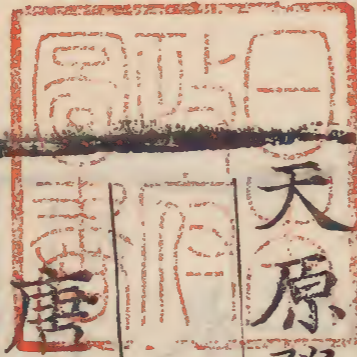
伏羲見陰陽之數畫一奇以象陽畫一偶

以象陰陽一而施陰兩而承本一氣也生

則為陽消則為陰二者一而已陽來則生

陽去則死萬物生死主乎陽則歸之于一

也蓋天地是劈初陰陽之氣結成立其大



者以為之主便是箇胚撲子然後為父為  
母生人生物千變萬化皆不出此所以充  
塞宇宙何莫非陰陽之氣都走那兩箇物  
事不得造化之初以氣造形故陰陽生天  
地以形寓氣故天地轉陰陽漢董仲舒始  
推陰陽為儒者宗儒者不可不知陰陽也  
周子曰水陰根陽火陽根陰

水陰也而生於一則本乎陽火陽也而生  
於二則本乎陰故張子曰陰陽之精互藏

其宅朱子曰周子之書不出陰陽二端也

此下原註有云始是生生之理終是已定  
之理始有處說生已定處說死太極未判  
前則陰含陽已判後則陽分陰等語竊詳  
俱與水火互根之義無關又改邵子無極  
之前作太極未判  
差之益甚俱合刪

寧按水陰根陽火陽根陰二句出通書

動靜章其上文有神妙萬物四字朱子  
云神在天地間所以妙萬物者如水為  
陰則根陽火為陽則根陰也

張子曰氣塊然太虛升降飛揚未嘗止息虛

實動靜之機即成故實妙用曰機陰陽剛柔

之始浮而上者陽之清降而下者陰之濁其

感通氣遇合氣聚結為風雨為霜雪山川之融結

糟粕煨燼此言細微亦無非教也以下煨燼而

皆陰陽至理游氣紛擾合而成質者生人

物之萬殊其陰陽兩端循環不已者立天地

之大義

朱子曰陰陽如扇游氣如扇出風陰陽如

磨游氣如磨出麪陰陽如木根游氣如開

花結子非陰陽外別有游氣虛空即氣能

升降飛揚以生萬物但人不見爾氣撒出

來有精有粗故人物有偏有正感遇聚結

以上說二氣以下說游氣始之一字只是

說箇生物底母子精底都從粗底上面發

出粗底事上無非天之道理所以為至教

二氣在天地間只管運轉不知不覺生出

許多物各得一箇性命各有一箇形質皆

此氣合而成之雖是如此而所謂陰陽兩

端成片袞袞將出來者固自若也  
又曰造物所成無一物相肖者以是知萬物  
雖多其實無一物無陰陽者以是知天地變  
化二端而已

看他日月男女牝牡處方見得無一物無  
陰陽雖至微之物也有箇背面若說流行  
處却只是一氣故朱子曰獨陽不生獨陰  
不成造化周流須是並用

此下原註有云  
動對靜屈對伸  
一對二道對器又引蔡節齋云生物之時  
陰靜陽動靜者常偏居動者常去來前一

節與此條文義不切後二  
節義有得失今辨于左

寧按陰陽變化有無窮之妙故造物所  
成無一物相肖者而凡生於天地閒無  
一物無陰陽也張子之正意如是而已  
魯齋引蔡氏謂陰靜陽動靜者常偏居  
動者常去來非惟不切此章之義而其  
理亦有未然者觀之寒暑晝夜都是一  
動一靜相閒輒去豈可謂靜者偏居而  
動者獨去來乎周子云一動一靜互為

其根朱子云太極之有動靜是天命之  
流行學者質諸此則得之矣

又曰兩

陰陽

不立則一

太極

不可見一不可

見則兩之用息又曰一故神兩故化兩者陰  
陽消長進退

朱子曰橫渠此語極精非一則陰陽消長  
無自而見非陰陽消長則一亦不可得而  
見蓋陽不獨立必得陰而後立故陽以陰  
為基陰不能自見必待陽而後見故陰以

陽為偶一動一靜一往一來一寒一暑皆  
陰陽之所為而非有為之者也亦無兩立  
之理非陰勝陽則陽勝陰無物不然無時  
不然陰陽只是一箇消息進便喚做陽退  
便喚作陰陽之退便為陰之生不是陽退  
了又別有箇陰生陰陽做一箇看亦得做  
兩箇看亦得大抵發生都是一箇陽陽消  
一分下面陰生一分不是討箇陰來陽消  
處便是陰故陽來為復是本來物事陰生

爲姤姤是偶然相遇陰陽是陽中之陰陽  
以氣言剛柔是陰中之陰陽以質言是有  
箇物了見得是剛底柔底

寧按此章所云一故神兩故化註文欠  
發明今考張子正蒙一故神自注云兩  
在故不測兩故化自注云推行於一朱  
子云一故神只是這一物周行乎事物  
之間如陰陽屈伸往來上下以至於行  
乎十百千萬之中無非這一箇物事所

以謂兩在故不測兩故化凡天下之事  
一不能化惟兩而後能化且如一陰一  
陽始能化生萬物雖是兩要之亦推行  
乎此一爾又云一故神譬之人身四體  
皆一物故觸之而無不覺不待心使至  
此而後覺也此所謂感而遂通不行而  
至不疾而速也發於心達於氣天地與  
吾身共只是一團物事所謂鬼神者只  
是自家氣自家心下思慮纔動這氣即

數於外自然有所感通也

程子曰陰陽消長之際無截然斷絕之理然其升降生殺之大分不可無也又曰陰陽之運升降盈縮未嘗少息陽常盈陰常虧一參差不齊而萬變生焉譬如磨既行齒都不齊既不齊便生出萬變

此以陽尊陰卑而言

朱子曰陰陽者造化之本不能相無而消長有常亦人所不能損益也然陽主生陰主殺則其類有淑慝之分故聖人作易於

其不能相無者既以健順仁義之屬明之而無所偏主至於消長之際淑慝之分則未嘗不致其扶陽抑陰之意以天地自然之氣言之則不可相無以君子小人之象言之則未嘗不欲天下之盡爲君子而無一小人也有以善惡言者如履霜堅冰至則一陰之生便如一賊陽善陰惡君子小人天理人慾互相勝負又曰陰何比小人平看之却好以類言之亦只是皮不好骨



子却好伊川云十月謂之陽月疑其無陽  
陰亦然聖人不言爾蔡季通以為不然曰  
陰不可以抗陽猶地不足以配天朱子謂  
其所以不言者這便是一箇參贊裁成之  
道蓋抑陰進陽長善消惡用君子退小人  
這便可見陽化為陰只恁地消縮去無痕  
迹故謂之化陰變為陽其勢浸長便較有  
頭面故謂之變陰少於陽氣理數皆如此  
用全用半所以不同

邵子曰陽者道之用陰者道之體陽用陰陰  
用陽以陽為用則尊陰以陰為用則尊陽

陰陽  
並言

張氏曰陽動陰靜陽貴陰賤陰終不可與  
陽並言及至隨時變易則陽中有陰陰中  
有陽迭相為用陽盡陰純坤為主陰盡陽  
純乾為主愚曰子月之巳月尊陽午月之  
亥月尊陰以分而言乾尊坤卑不可並也  
以家言之父母固是尊然母終不可並乎

父尊無二上也蔡氏謂陽非陰不成陰非  
陽不生陰陽必相須爲用然在氣則陽爲  
用故陽動陰靜在形則陰爲用故陰疾陽  
舒

朱子曰太極分開只是兩箇陰陽都括盡天  
下事物易不離陰陽千變萬化只是他兩箇  
陰氣流行則爲陽陽氣凝聚則爲陰只這一  
氣消長進退做出古今天地間無限底事來  
寧按朱子云陰陽有相對言者如夫婦

男女東西南北是也有錯綜言者如晝  
夜春夏秋冬弦望晦朔一箇閒一箇輓  
去是也又云陰陽無處無心橫看豎看  
皆可見橫看則右陽右陰豎看則上陽  
下陰仰手爲陽覆手爲陰向明處爲陽  
背明處爲陰又云只是一氣陰氣流行  
即爲陽陽氣凝聚即爲陰進便是陽退  
便是陰長便是陽消便是陰只這一氣  
消長做出古今天地間無限事

此條原  
註起句

云如寒暑晝夜一箇橫一箇直詳寒暑晝夜是流行底豈可分橫直又後一節橫看豎看係引朱子語而增益之亦未免有失今刪去一依朱子語補註于右

邵子曰陰以陽為體陽以陰為體出邵子經世書魯齋

誤作朱子語今改正

按先天圖陰至坤而成體乾之十二陽託焉故陽以陰為體復自坤出三十一變而夬為春為夏則陰以陽為用陽至乾而成體坤之十二陰託焉故陰以陽為體姤自乾出三十一變而剝為秋為冬則陽以陰

為用在天則陽動而消陰在地則陰動而消陽極陰之際坤餘十二陽其終成乾而得三十六陽極陽之際乾餘十二陰其終成坤而得三十六陰以坤之十二陽而生震坎艮二十陽以乾之十二陰而生巽離兌二十陰散一為三生之始也并為三十二陰陽各得八位之半以巽離兌之二十八陽而生乾之三十六陽以震坎艮之二十八陰而生坤之三十六陰會三歸一生

之極也并而為六十四陰陽各得八位之  
全所以立春至立秋陽數并之皆六十四  
陰數皆三十二立秋至立春陰數并之皆  
六十四陽數皆三十二四八三十二者四  
卦之全八八六十四者八卦之全也圖左  
三十二陽右三十二陰分天地之體并之  
皆六十四卦者陽極無陰陰極無陽也按寧

此章注文須看  
先天圖方會悟

邵子曰離東坎西當陰陽之半為春秋晝夜

之門又曰陽侵陰陰侵陽故坎離當半也  
先天六十四卦氣皆中起以八卦配十二  
辰子午卯酉為四中乾當午坤當子離當  
卯坎當酉故曰乾坤定上下之位坎離列  
左右之門得其正矣四維之卦則兌辰巳  
震丑寅巽未申艮戌亥也而邵子又曰坎  
離陰陽之限離當寅坎當申數常踰之者  
陰陽之溢也蓋謂用數不過乎中以寅申  
巳亥居四孟之首乾當巳而生於巳坤當

亥而生於亥離當寅而限於三陽之半坎  
當申而限於三陰之半中則踰其限而溢  
矣況氣盈朔虛其餘各六易曰日中則昃  
月盈則蝕亦邵子怕處其盛之意而退一  
位以居之則卯辰兌也子丑震也午未巽  
也酉戌艮也皆處數之不及而不踰乎中  
也是故以坎離之半而當陰陽之半也若  
以坤爲子半推之則卯酉中矣故卯爲日  
門而居左太陽所生酉爲月門而居右太

陰所生爲春秋晝夜之門者春分陽中秋  
分陰中故曰日中宵中晝夜均也非若夏  
至則晝數多冬至則夜數多也非但日月  
之出入於此而萬物亦出生入死於其中  
也翁氏曰天地雖始於寅而開物至卯而  
門彌辟雖始於戌而閉物至酉而門已閉  
一歲而春夏秋冬一月而弦望晦朔一日  
而旦晝暮夜雖皆坎離日月之功而莫不  
由乎門之左右矣張氏曰離當卯而終申

晝之分也坎當酉而終寅夜之分也又曰  
離當寅未卯而已明坎當申巳酉而未昏  
天克地以爲餘分晝常多夜五刻者離陽  
侵坎陰晝陽侵夜陰也愚以大數言之開  
物於驚蟄後閉物於立冬前陰陽互相侵  
也故乾全用坤全不用坎離用半也坎離  
二卦是乾坤中爻之交先天位坎離以卯  
酉而爲日月後天位坎離以子午而爲水  
火只此四位極好陽中有陰陰中有陽是

皆義文之微意其他卦不偏則雜矣

朱子曰五行相爲陰陽又各自爲陰陽春爲  
少陽夏爲老陽秋爲少陰冬爲老陰

此以流行於四時而言也自一歲言六箇  
月陽六箇月陰一日亦然晝陽夜陰午前  
陽午後陰一月言望前陽望後陰六甲言  
甲子陽乙丑陰分言之則甲陽子陰從古  
至今只恁衮去屈伸往來循環不已孰使  
然哉天地是一箇大陰陽一年一月一日

一時皆自其中流出 又春爲陽始夏爲  
陽極秋爲陰始冬爲陰極陽始則溫陽極  
則熱陰始則涼陰極則寒溫則生物熱則  
長物涼則收物寒則殺物是一氣之變爲  
之也陽生自下而上則進而生物陰生自  
上而下則退而成物陽居東南主春夏以  
生陰居西北主秋冬以殺此其大略也  
寧按此章注文坦易明白獨有陽生自  
下而上陰生自上而下二句本先天圖

而言人未易曉蓋先天圖乾姤居上當午  
坤復居下當子一陽生子中歷丑寅卯辰  
巳至午而止爲春夏主生據圖乃自下而  
上一陰生午中歷未申酉戌亥至子而止  
爲秋冬主殺據圖乃自上而下蓋陰陽兩  
端一進一退而生物成物之功備焉

邵子曰太陽爲日太陰爲月少陽爲星少陰  
爲辰其變則爲暑寒晝夜雨風露雷

日月星  
辰說見

後

或問雷霆風雨雪霜雲露張子對曰陰氣  
凝聚陽在內不得出則奮擊而為雷霆陽  
在外者不得入則周旋不舍而為風其聚  
有遠近虛實故風雷有大小暴緩和而散  
為雪霜雨露不和而散為戾氣陰霾陰常  
散緩受交於陽則風雨調寒暑正又曰陽  
為陰累則相持為雨而降陰為陽得則飄  
揚為雲而升故雲物班布太虛者陰為風  
駢斂聚而未散者也又有問雨風雲雷於

邵子者荅曰陽得陰為雨陰得陽為風剛  
得柔為雲柔得剛為雷無陰不能為雨無

陽不能為雷雨柔屬陰待陽而後興此下

雷剛屬體用陽而後發今正其誤雷剛屬

陽待陰而後發張氏釋之曰陽倡陰從

流為雨陰格陽薄散為風剛倡柔從蒸成  
雲柔蓄剛動激成雷客主後先陰陽逆順  
不同也風雨自天降故言陰陽雲雷自地  
升故言柔剛天陽無陰不能為雨地陰無



陽不能成雷雨陰形柔本乎天氣之陽雷  
陽聲剛出乎地體之陰陰陽互相用也又  
有以八卦爻象問於蔡節齋者荅曰坎陰  
爲陽所得則升爲雲陽淺則爲霧坎陽爲  
陰所累則降爲雨陰淺則爲露陰在外陽  
不得出則爲雷陰固則爲地動震也陰在  
內陽不得入則爲風陰固則爲大風巽也  
陽包陰則離爲霰陽和陰則爲雪離交坎  
也陰包陽則坎爲雷陰入陽則爲霜坎交

離也陰陽之精互藏其宅則離爲日坎爲  
月陰陽相戾則爲電陰陽失位則爲霓  
又曰氣自子至午爲升自午至子爲降子至  
寅地中升于地上卯至巳地中升于天中午  
至申天中降于地上酉至亥地上降于地中  
愚按子午各六有地以限之陽生於子至  
寅則十一月至正月陽氣升于地上少陽  
數七陰中陽也卯至巳二月至四月地中  
升于天中老陽數九陽中陽也又自一陰

生午以至于申五月至七月陰氣自天中  
降于地上少陰八陽中陰也酉至亥八月  
至十月地上降于地中老陰數六陰中陰  
也一日一月亦然大抵寅申巳亥當乾坤  
泰否之交三陽三陰皆爲天之用震爲少  
至乾則老巽爲少至坤則老坎離又以四  
陰四陽生物于中三陰三陽泰與否對六  
陰六陽乾與坤對如水數六雪片也六不  
是人做將出來物物造化皆是如此可以

見陰陽之妙處

又曰太柔爲水太剛爲火少柔爲土少剛爲

石其化則爲走飛草木色聲氣味

水火土石  
說見後

陽生動物陰生植物朱子曰本是一理而  
消息盈虛便生陰陽雖至微至細草木鳥  
獸皆然如鯉魚上有三十六鱗陰數龍背  
上有八十一鱗陽數龜背中間五段五行  
也兩邊各四段八卦也周圍二十四段二  
十四氣也至於草木雌雄銀杏桐楮牝牡

麻竹皆然張子曰糟粕煨燼無非教也愚  
 嘗以皇極經世書推之謂有飛飛之物鷹  
之類飛木隨風揚飛草蠓螢飛走之物蛇  
 又有走飛騰蛇走木如彈丸走草五味子  
之類走走之物麒麟又有木飛飛而木走猿  
之類木草木芍藥木木之物櫻楠又有  
 草飛飛而草走麋鹿草木寄生藤草草之  
食草物靈芝又以陰陽推之飛陽走陰動陽植  
 陰馬陽牛陰角陽尾陰皆不逃乎陰陽之

數大抵色聲氣味目耳鼻口物各有之但  
 或偏而不全全而不能如人之靈耳  
 程子曰近取諸身百理皆具屈伸之氣只鼻  
 息間見之

鼻竅為天門氣由以出入也朱子曰以氣  
 言之呼為陽便是發達底吸為陰便是收  
 斂底如鼻息無時不吸無時不噓噓盡生  
 吸吸盡生噓胡文定公曰人一晝一夜有  
 一萬三千五百六十息橫渠張氏曰魂交

成夢百感紛紜對寤而言一身之晝夜也  
氣交爲春萬物錯糅對秋而言天地之晝  
夜也朱子謂太極是性動靜陰陽是心金  
木水火土是仁義禮智信軀體血肉便是  
五行所以開眼不是陰便是陽不是仁便  
是義進便是陽退便是陰處已是陰應事  
接物便是陽又曰事之未定者屬陽事之  
已定者屬陰邵子曰天有四時地有四方  
人有四肢指節可以觀天掌文可以察地

天地之理具于掌矣釋者曰手仰本乎天  
親上足方俯乎地親下手可翻覆足不可  
者陽能兼陰陰不可兼陽也掌後高前下  
東南多水西北多山聚爲川澤掌中之文  
如川象手自掌腕肘至肩足自趾至脛股  
膀各三節應十二次四肢應天四時應地  
四方四指各三節應十二辰合之應二十  
四氣拇指三節二爲陰陽隱者爲太極掌  
大物也合之而三十二應天卦并手足六

十四兼地卦地體極于十六一手有十六  
數而顯者十五一者太極隱于大物之間  
也人之四肢各一脉應四時也一脉三部  
應一時三月一部三候應一月三旬乾策  
也素問言十二節氣皆通天氣十二節氣  
應人之十二經脉謂手足各三陰三陽三  
候謂沉浮中陰陽有太過不及也

又曰天地一氣而已分陰分陽便是兩物故  
陽爲仁而陰爲義然陰陽又各分爲二故陽

之初爲木爲春爲仁陽之盛爲火爲夏爲禮  
陰之初爲金爲秋爲義陰之極爲水爲冬爲  
智兼三材而兩之也

陰陽作一氣看亦得作二氣看亦得隨時  
分出看亦得大處有大闔闢大消息小處  
有小闔闢小消息大而十二萬九千六百  
年小而一年一月一日一時皆然於其中  
雖有萬變不同而其理則一定不易也故  
曰一陰一陽之謂道繼之者善成之者性

也學者其究心焉

衍五

鄭氏引白虎通云行者爲天行氣水訓準  
水在黃泉養物平均有準火化也陽氣用  
事萬物變化金禁也秋時萬物陰氣禁止  
木觸也陽氣動躍觸地而出土吐也土居  
中央總吐萬物生物者木火七八之數成  
物者金水九六之數易精氣爲物注云七  
八游魂爲變注云九六朱子曰太極列五

者於陰陽之下五常是理陰陽是氣有理  
無氣則理無所立故五行次陰陽又曰義  
智屬陰仁禮屬陽陰陽是氣五行是質有  
這質又有五行之氣所以做得物事出來  
愚曰五行後天也若問先天一事無一者  
太極也自一分二則有陰陽陰陽者五行  
之氣五行者陰陽之體質一三五七九爲  
天之五行二四六八十爲地之五行二五  
一十陰陽合而爲一則能生成萬物故止

曰一五行而已一中有二甲陽乙陰爲木  
丙陽丁陰爲火戊陽己陰爲土庚陽辛陰  
爲金壬陽癸陰爲水天也亥陰子陽北寅  
陽卯陰東巳陽午陰南申陽酉陰西辰戌  
陽丑未陰位中央地也木神主仁金神主  
義火神主禮水神主智土神主信人也貫  
三才而一之氣行理亦行

周子曰陽變陰合而生水火木金土

朱子曰五行質具於地而氣行於天以質

而語其生之序則水火木金土而水木陽  
也火金陰也以氣而語其行之序則木火  
土金水而木火陽也金水陰也蓋其變至  
於不可窮無適而非陰陽之道又曰水陰  
根陽火陽根陰錯綜而生到運行處便水  
生木木生火火生土土生金金生水水生  
木循環旺相又如甲乙丙丁戊己庚辛壬  
癸都是這箇物事黃勉齋曰圖說云水陰  
盛火陽盛乃行之序非生之序如作建子

時看則水木是陽火金是陰此生之序又  
曰太極圖有一處可疑圖以水陰盛居右  
火陽盛居左金陰釋故次水木陽釋故次  
火此是說生之序下文却說水木陽也火  
金陰也却以水爲陽火爲陰論來物之初  
生自是幼嫩如陽始生爲水尚柔弱到生  
木已強盛陰始生爲火尚微到生金已成  
質如此則水爲陽釋木爲陽盛火爲陰釋  
而金爲陰盛也

寧按此章出太極圖說水火木金土下  
有五氣順布四時行焉二句注文所引  
勉齋疑議有理而欠明備憑因爲之說  
曰以陽變陰合生五行而言則天一生  
水爲陽釋天三生木爲陽盛地二生火  
爲陰釋地四生金爲陰盛以五氣順布  
四時行而言則木當春爲陽釋火當夏  
爲陽盛金當秋爲陰釋水當冬爲陰盛  
圖說序五行所生以水居右陰火居左



陽即所謂陰根陽陽根陰錯綜而生也  
圖解謂木陽稗火陽盛金陰稗水陰盛  
即四時之春夏秋冬也要當隨所指而  
觀之庶無膠固之失按朱子云這裏有  
兩項看如作建寅看時則木火是陽金  
水是陰此以行之序論如作建子看時  
則水木是陽火金是陰此以生之序論  
大槩冬春夏可以謂之陽夏秋冬可以  
謂之陰也竊謂其他議論雖多大意不

出乎此學者詳之

又曰五行之生各一其性

就氣質言之水性冷火性熱木性溫金性  
涼土性中和人之生也亦各隨其氣質所  
稟有智愚強弱之不同然自本求之則各  
一其性所謂渾然太極之全無不各具於  
一物之中也此下原有此人所以獨得五  
行之秀而其心為最靈十六  
程子曰坎水也一始於中有生之最先者也

字寧按此章止言五行各一其性未說到  
人得五行之秀處觀朱子圖解可見合刪

天一生水故水居五行之先物之初生其形皆水水者萬物之一原皆根於天一之造化也如金石之產其初亦乳一陽之氣一日之時一年十一月冬至皆肇於子子者水位也夫水生於陽而成於陰氣始動而陽生氣聚而靜則成水觀呵氣可見蓋生水之初屬一故微至成水時則六矣或問曰天一生水亦有物可證乎曰人之一身可證矣貪心動則津生哀心動則淚生

愧心動則汗生欲心動則精生方人心寂然不動之時則太極也此心之動則太極動而生陽也所以心一動而水生即可以為天一生水之證神為氣主神動則氣隨氣為水母氣聚則水生

朱子曰五行之序木為之始水為之終而土為之中以圖書之數言之則水一木三土五皆陽之生數而不可易故得以更迭為主而為五行之綱

五行春始於東方之木冬終於北方之水  
中主於中央之土是始中終三者行之序  
也而其生之序則皆始於天一水能利澤  
萬物天一打初便生水水有貞靜之性剛  
而有力包藏於冬木能溫燠萬物天三便  
生木木有發生之性充鬯莫禦條達於春  
土能持載萬物至天五生土土爲包育之  
母直方以大居中而旺四方三者既生生  
生不已各居其方而不可易於以見上天

好生之心源頭既正骨子又好皆是天生  
火之與金乃是五行中相資以變化不可  
一日無者却是地生火生於地二其性炎  
上或自有而無或自無而有位可以居南  
亦可以居西金生於地四其性從革或方  
可爲圓圓可爲方位可以居西亦可以居  
南故圖與書有更置之說不似水木土皆  
天所生而有定序然而於定序之中五行  
生生相爲融貫則序雖定而氣未嘗不相

通也故朱子曰得以更迭為主而為五行之綱

又曰木之包五行也以其流通貫徹而無不在也

饒雙峯曰氣運於天以生為主故朱子以春為四時之首而貫乎夏秋冬其在人則則隱為四端之首而貫乎羞惡辭遜是非以春能生萬物而則隱能兼眾善故也安氏曰一在木下為本是歸根復命而合於

五也一在木上為末是分枝布葉而散於萬也以一知萬天一生水而為木共此一爾

又曰水之包五行也以其歸根反命而藏於此也

木無水則枯火無水則燥金無水則宿以水包之則流通四時活動萬物功成則退藏二陰之中伏於黃泉之底所以能歸根復命於此及其出也則又元而亨雷域中

雨天下也其在人則腎精所藏百體皆潤  
又曰土則水火之所寄金木之所資居中而  
應四方一體而載萬類也

雙峯饒氏曰質具於地以養為主故土居  
五行之中而統乎水火和土其在人則脾  
居五臟之中而統乎心肺腎以土能養  
萬物脾能養衆形夏季未月土爲最王故  
能生秋金又寄王四季每季皆十八日共  
計七十二日其他四行分四時亦各得七

十二日共成三百六十日翁氏謂五行離  
土則不能各成一器一得五便成水二得  
五便成火三得五便成木四得五便成金  
五得五便成土五者土居中央一二三四  
五纔得五便成水火木金土謂之六七八  
九十也

又曰天地者陰陽對待之定體一二三四五  
六七八九十者陰陽流行之次序對待非流  
行不能變化流行非對待不能自行此五行

所以流行於天地中以爲用  
變化者一變六化而成水二變七化而成  
火三變八化而成木四變九化而成金五  
變十化而成土天地其對待之大者其次  
五行亦各自爲對是爲交易之易火與水  
對金與木對對待則二是有定體行者流  
通流通則一是爲變易之易也五行相生  
爲水木火土金金復生水對待者各半體  
流通者皆全體對待流行各有次序以一

氣言則息極而消消極而息以二氣言則  
陽極生陰陰極生陽以四時言則所克者  
爲夫婦所生者爲母子夫取妻而夫之血  
氣日以耗故夏化爲秋母生子而子之血  
氣日以充故冬變爲春以五行言則巳閒乎  
十干辰戌丑未閒乎十二支中央閒乎四  
方坤間乎離兌火生土土生金也

寧按此章通論陰陽五行對待流行之  
理而注文後一段獨詳於土何也夫木

火金水分旺四時土則寄王四季而最  
王於夏之季月必如是而後五行之生  
得其序春木生夏火元而亨也夏火生  
土土生秋金則亨而遂也秋金生冬水  
利而貞也冬水又生春木則貞下起元  
而生生不窮矣火金之際苟無土以處  
之則生化何以成此所以獨詳於土也  
其曰坤間離兌者離南方兌西方坤居  
西南隅在離兌之間以四時言之則夏

秋之間也

朱子曰陽變陰合初生水水火氣也流動閃  
爍其體尚虛其成形猶未定次生金木則確  
然有定形矣天地生物先輕清以及重濁水  
火二物在五行最輕清金木次之土最重濁  
張子曰水火氣也故炎上潤下與陰陽升  
降土不得而制焉木之爲物水漬則生火  
然而不離也朱子曰正蒙只說金與木之  
體質屬土水與火却不屬土問火附木而

生莫亦屬土否曰火是箇虛空中物問只  
溫與熱之氣便是火否曰然如火中虛暗  
離中之陰也水中虛明坎中之陽也火中  
有黑陽中陰水外黑內明者陰中之陽故  
水謂之陽火謂之陰亦得張子又曰陽陷  
於陰爲水附於陰爲火木金者土之華實  
也其性有水火之雜故木水漬則生火然  
而不離蓋得土之浮華於水火之交也金  
得火之精於火之燥得水之精於水之濡

故水火相持而不害爍之反流而不耗蓋  
得土之精實於水火之際也勉齋黃氏曰  
以人物之初生驗之天一生水水便有形  
人生精血湊合成體亦若造化之有水也  
地貳生火火便有氣人有此體便能爲聲  
聲者氣之所爲亦若造化之有火也水陰  
而火陽兌亦屬陰而言亦屬陽也水火雖  
有形質然乃造化之初故水但能潤火但  
能炎其形質終是輕清至若天三生木地



四生金則形質已全具矣亦如人身耳目  
既具則人之形成矣木陽金陰亦猶視陽  
而聽陰也造化之初天一生水而三生木  
地二生火而四生金天得一奇而生水一  
之極爲三故三生木地得二偶而生火二  
之極爲四故四生金六之成水猶坎以一  
陽居中天一生水也地六包於外陽少陰  
多而水始盛成七之成火猶離以一陰居  
中地二生火也天七包於外陰少陽多而

火始盛成豈曰一生水而未成水二生火  
而未成火必待五行俱足方待六與七而  
成水火如此則全不成造化矣蓋水火之  
氣一濕一燥水濕極而生木火燥極而生  
金人物始生亦精與氣聚而爲之耳精濕  
而氣燥精沉而氣浮故精爲兒而氣爲言  
精之盛者濕之極故爲木爲肝爲視氣之  
盛者燥之極故爲金爲肺爲聽大抵兒與  
視屬精故精衰而目暗言與聽屬氣故氣

塞而耳聾此曉然易見也醫家以耳屬腎以肺屬金與此比配各有不同雲莊劉氏曰陰陽互爲其根水居子位極陰之方而陽已生於子火居午位極陽之方而陰已生於午若木生於天三專屬陽故其行於春亦屬陽金生於地四專屬陰故其行於秋亦屬陰不可以陰陽互言蓋水火未離乎氣陰陽交合之初其氣自有互根之妙木則陽之發達金則陰之收斂而有定質

矣此所以與水火不同也

朱子曰樂聲是土金木火水洪範是水火木  
金土

樂辨五聲十九八七六範分四方一二三四五又曰範言一二三四五而不及六七八九十月今言八七五九六而不及一二三四十太玄言三八四九二七一六五五而不言十範以水火木金土爲序禹以水火金木土爲序劉向班固以木火土金水

爲序范曄以木金火土水爲序

寧按禹是洛書五行

右旋目  
克爲序

又曰五行質具於地而氣行於天者也

蔡九峯曰在天而流布四時曰五行在地  
爲人所取用曰五材唐孔氏曰五行以微  
著爲次水最微爲一火漸著爲二木形實  
爲三金體固爲四土實大爲五今以洪範  
推之蔡氏曰潤炎曲直從革以性言稼穡  
以德言水潤而又下火炎而又上木曲而

又直金從而又革土兼四方而具生之德  
故言其所重在稼穡而民以食爲天也馮  
氏曰種曰稼苗也穫曰穡穗也蔡傳言稼  
而又穡者言其生生不已也又曰鹹苦酸  
辛甘者五行之味也五行有聲色氣味而  
獨言味者以其切於民用也五味以五穀  
爲主以月令推之可見五穀之配五行者  
麥爲木黍爲火稷爲土麻爲金菽爲水以  
五畜言雞爲木羊爲火牛爲土犬爲金豕

爲水以五菓言則栗水李和杏火桃金棗  
土是數者皆質具於地而切於民之生養  
不可一日無也其運此氣而在天則爲五  
行其凝此質而在地則爲五材天有日故  
地有火天有月故地有水天有雨暘寒燠  
風故地有水火木金土天而地地而天充  
塞宇宙何莫非五行者况人稟五行之秀  
氣以生孰不資五行以爲用

邵子曰火生於無

神也當一

水生於有

精也當二

火內暗而外明故離陽在外火之用用外也  
水外暗而內明故坎陽在內水之用用內也  
火用外目象水用內耳象火內爲體外爲  
用水外爲體內爲用陽者用也朱子曰陰  
以陽爲質陽以陰爲質水內明而外暗火  
內暗而外明陰陽之精互藏其宅也西山  
真氏曰日火外影金水內影本淮南子蓋  
清明者內景金水也濁明者外景日火也  
或曰日火揚光於外故日有蝕火有滅金

水潛光於內故無窮以此收視反聽潛神  
不耀此理妙故可以養生又於治道不相  
關孰若吾儒當明則為離晉當晦則為明  
夷又曰火日外光能直而施所應無窮金  
水內光能闢而受隨才各得神與形天與  
地之道歟張氏曰火託木而木生水神乘  
氣而生精先天以神生精一生二後天以  
精集神二生一

愚嘗推其說曰水陰根陽故為少陽春至

夏而老火陽根陰故為少陰秋至冬而老  
乾坤具坎離之體乾以九二交坤成坎坎  
中一陽生子是為真水乃陰中之真陽也  
坤以六二交乾成離離中一陰生午是為  
真火乃陽中之真陰也二多一少坎一離  
二少者為主則多者為用少為主故坎為  
冬所生之歲月日辰自子至巳六辰皆陽  
多者為用故離為夏所生之歲月日辰自  
午至亥六辰皆陰天地之間無往而非水

火之用所以乾坤付正性於坎離坎離為  
乾坤之用也

又曰雲有水火土石之異地類亦然

張氏曰水火土石地之體也凡物皆具地  
之體先生曰水雨霖火雨露土雨濛石雨  
雹水風涼火風熱土風和石風冽水雲黑  
火雲赤土雲黃石雲白水雷玄火雷號土  
雷連石雷霹故一物必通四象天有日月  
星辰地有水火土石首有耳目口鼻身有

骨肉血髓髓為火血為水肉為土骨為石  
是為動物四象液為水華為火枝為土根  
為石是為植物四象凡人之吹噴吁呵呼  
應天之風雨雲霧雷

易有陽貞陰貞朱漢上曰乾貞於十一月子  
左行陽時六陰貞於六月未右行陰時六  
陽貞取陽卦乾生三男震坎艮也陰貞取  
陰卦坤生三女巽離兌也乾一陽生於子  
始於坎至離而乾終坤一陰生於午陰不

敢當千位故退一辰而貞於未至坎而坤  
終陽自左行間時以治六辰陰自右行亦  
間時以治六辰順成其歲功陰陽二貞既  
定然後可以推四時之節氣愚攷之孔疏  
數之所起起於陰陽陰陽往來於日道冬  
至日南極陽來而陰往冬水位也一陽生  
為水數一故乾貞於十一月子而左行夏  
至日北極陰進而陽退夏火位也當以一  
陰為火數但陰不名奇數必以偶故六月

二陰生為火數二故坤貞於未而右行冬  
至以及於夏至當為陽來故正月建寅三  
陽生為木數三夏至以及於冬至當為陰  
進故八月建酉四陰生為金數四三月建  
辰居四季之首為土位五陽生為土數五  
也水在北從盛陰之氣故潤下者從陰也  
火在南從盛陽之氣故炎上者從陽也木  
東金西陰陽相半柔可曲直剛可從革土  
含養萬物以為五行之主

朱子曰京房因卜筮推出許多道理其說謂

十其一不用者天之生氣將以虛來實故用

四十九焉十日十二辰二十八宿共五十其

一不用今只取一者為天之生氣愚曰天之數不用五一

由五出故大衍之數不用一者一乃天之

神也一入于北則變坤成坎而生水其數

一一入于南則變乾為離而生火其數二

一入于東則天始交地而生木成震其數

三一入于西則陰說於陽而生金成兌其

數四其終也一復歸藏於五而為萬化本

存一不用者是為生氣太初氣之始是也

五十五數存五以為五行此下原有之本

語只云虛其中金木水火土大衍五十又

存一以象太極原本作存一以為太極之

為本太極豈復有本乎按啓蒙云置太極

而五行以一分五以五分十其四十九者

又五行之細數五十者五其十者兩其

五兩者一也一者水也五行之始生氣之



出也十者土也五行之終生氣之入也是  
故十日十二辰二十八宿散在天三百六  
十是爲度數散在地萬有一千五百二十  
是萬物之盈數其一不用者退藏於密故  
木玉則水退火玉則木退土玉則火退金  
旺則土退水玉則金退此五十退五不用  
者所以去衍之盈數五十又退一不用者  
所以虛衍之本數故曰抑其盈虛其一萬  
本於五五本於一天地盈虛與時消息天

以一變四四有體一無體也此一在人爲  
心在德爲仁在易爲乾在時爲春無往而  
不爲天之生氣豈特四十九著賴此以爲  
神哉天地萬物皆倚此以爲立命之地故  
曰不用之一群用之所攸宗

寧按此章注文因京房論大衍五十其  
一不用爲天之生氣一句而數演之其  
閒亦有不可曉者其曰一由五出恐是  
生數始於一而成於五也其曰四十九

爲五行之細數細思之不得其理若以  
五行生數成數衍之則成五十五矣別  
更推不去不知魯齋何以云然當缺之  
後又云其一不用者退藏於密遂引木  
王水退火王木退等語釋之似與前所  
云一者天之生氣不協竊詳論大衍之  
數其正義已載第五卷數原篇此注特  
因京房所論而發姑置之勿辨亦可也  
朱子曰有八卦之金木水火土有五行之金

木水火土乾金易卦金也兌金五行金也巽  
木是卦中取象震木是東方屬木以土寄王  
四季故止言四時

唐孔氏謂五行去土亦曰四象謂金木水  
火土震木離火兌金坎水各主一時又巽  
同震木乾同兌金加以坤土又曰七八九  
六之謂在物爲木火金水在人爲仁義禮  
智在方爲東西南北在易爲元亨利貞在  
象爲龍虎鷄龜在月爲弦望晦朔在日爲

旦晝莫夜在首爲目耳鼻口在身爲骨肉  
血髓理也有此四段氣也有此四段事事  
物物都相離不得 春子丑寅爲少陽夏  
卯辰巳爲太陽秋午未申爲少陰冬酉戌  
亥爲太陰邵伯溫曰水火土石本體也五  
行在其中矣金木水火土致用也五材出  
焉金出於石木生於土有石後有金有土  
後有木四象四體先天也五行後天也  
又曰天下道理只是一箇生兩箇易說到八

數住洪範說到十數住卦八而數十八是陰  
陽數十是五行數一陰一陽便是二以二乘  
二便是四以四乘四便是八五行本是五而  
有十者一箇包兩箇木包甲乙火包丙丁土  
包戊己金包庚辛水包壬癸 又曰甲乙是  
兩箇木丙丁是兩箇火戊己是兩箇土金水  
亦然兼三才而兩之 五行之相克也所以  
相成而五常之德亦然

五常莫大於仁木德也仁或失於弱故以

義斷之義金德也義或失於剛故以禮節  
之禮火德也禮或失於拘故以智通之智  
水德也智或失於詐故以信正之信土德  
也五常之德乃五行相克之理老蘇之說  
爲然金剋木剛勝柔也水剋火柔勝剛也  
又曰有互相發者

王氏曰水言潤火言燥土溽木敷金斂可  
知火言炎則水冽土蒸木溫金清可知水  
言下火言上則木左金右土中央可知木

言曲直則土圜金方火銳水平可知金言  
從革則木變土化水因火革可知土言稼  
穡則水洫火爨木與金器械可知所謂木  
變者何炳爲火爛爲土土化者何能燥能  
潤能斂能斂水因者何因甘而甘因苦而  
苦因蒼而蒼因白而白火革者何革生爲  
熟革柔爲剛革剛爲柔金亦能化可圜可  
平可銳可曲直然非火革則不能自化故  
命之曰從革

又曰得五行之秀者爲人只言五行不言陰陽做這人須是五行方做得成五行一陰陽也舍五行別無討陰陽處如甲木陽乙木陰之類

朱子曰數只是筭氣之節候大率只是一箇陰陽播而爲五行五行各有陰陽甲乙木丙丁火春木夏火年月日時無非五行之氣甲乙丙丁又屬陰屬陽只是二五之氣人生適逢其氣參差不齊貴賤壽夭皆

然聖賢在上則其氣中和不然則氣偏五行有得其氣清者聰明而無福祿有得其氣濁者有福祿而無智慧皆其氣數使然堯舜禹湯文武周召得其正孔孟齊魯得其偏五代極亂却生許多聖賢如祖宗時如大睡一覺醒時却有精神

寧按已上註文魯齋開是朱子語今攷自只是一箇陰陽起至貴賤壽夭皆然止載性理大全書理明辭正自聖賢在

上巳下不見所載所云氣偏及堯舜得其正孔孟得其偏等語多未當恐是傳錄朱子語而失其真竊謂堯舜孔子所稟氣之清明一般只厚薄有異所以聰明睿智一同而貴賤脩短不同也夫稟有清濁故有賢愚之分有高下厚薄長短故有富貴貧賤壽夭之分有正偏通塞故有人與物之分豈有一般聖人而有正偏之異哉朱子大學或問已論明白不待詳

辨也

五行有理有氣有數其行於十干十二支之中可得而數天一與地六合生成水而居北子數一亥數六壬爲陽水一癸爲陰水六也地二與天七合生成火而居南巳數二午數七丙爲陽火七丁爲陰火二也天三地八生成木而居東寅數三卯數八甲爲陽木三乙爲陰木八也至於土位乎中央則五與十合而生成土戊與辰成麗

於十而屬陽已與丑未亦麗於十而屬陰也西方虎位成金庚干申支數既爲九而屬陽辛酉支數又爲四而屬陰矣又曰一陰一陽之謂道道非數不行數非道不立列於十干者如此布於十二支亦如此陰中有陽陽中有陰奇中有偶偶中有奇上入蒼天下入黃泉大舍元氣細入無倫皆莫能逃此數矣六經言五行者月令四時所紀相生之數爾虞書六府所敘相剋

之數爾至於天地生成之數惟易與洪範言之箕疇孔繫皆有得於河洛之傳矣

天原發微卷之二上終

皇朝文獻通考

卷之三

三



