

百川學海

貢父詩話  
后山詩話  
彦周詩話

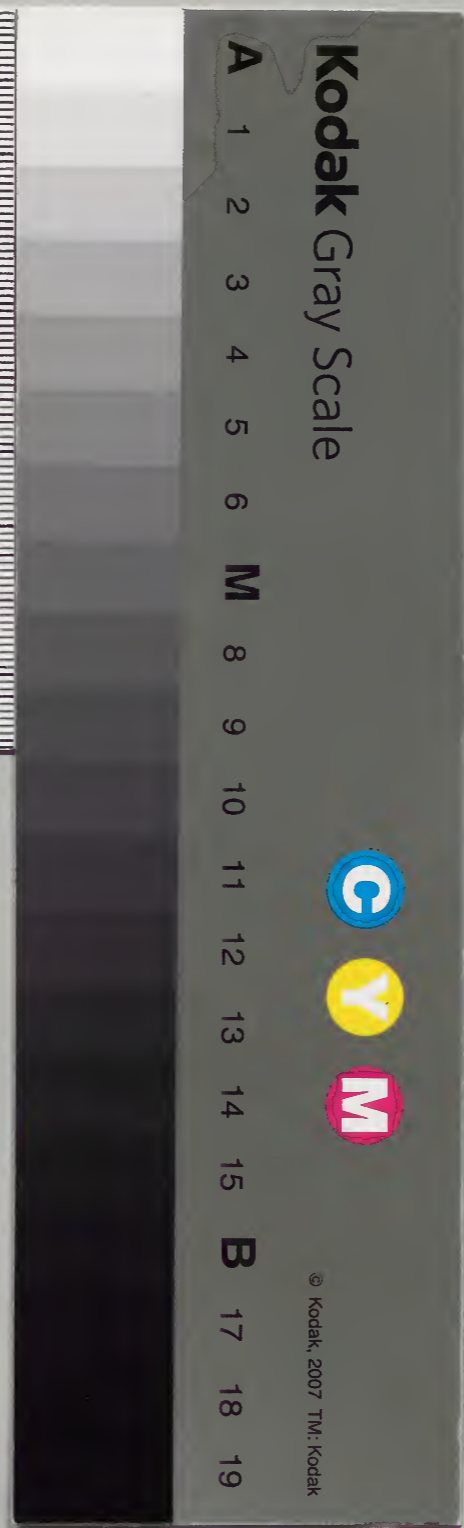
漢書門		九	一	八	五	四
三	〇	九	〇	〇	〇	〇
冊	架	函	冊	號	類	

內閣文庫		
三	九	漢
七	八	書
〇	五	
函	四	
一	號	
七	冊	
架	類	

內閣文庫		
番號	漢	9854
冊數	30	(21)
函號	370	33

庚集三

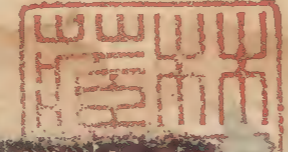
共三十本





劉攽貢父詩話

淺草文庫



宋末好文每進士及第賜聞喜宴常作詩賜之

為故事 仁宗在位四十二年賜詩尤多然不必

盡上所自作景祐初賜詩落句云寒儒逢景運報德

合如何論者謂質厚宏壯真詔旨也

劉子贈人詩云惠和官尚小師達祿須干取下惠聖

之和師也達而子張學干之事或有除去官字示人

曰此必蕃僧也其名達祿須干聞者大笑詩有詩病

俗忌當避之此偶自諧合無若輕薄子何非筆力過

也

景祐中宋軍獻

漢餘陵文士稱其用事精當揚昌言詩曰先帝遺弓





劍排雲上紫清同時受顧託今日見升平雖不用事  
意思宏深足為警語

景祐末元昊叛夏鄭公出鎮長安梅送詩曰亞夫金  
鼓從天落韓信旌旗背水陳時獨刻公詩於石

僧惠崇詩云河分崗勢斷春入燒痕青然唐人舊句  
而崇之弟子吟贈其師詩曰河分崗勢司空曙春入

燒痕劉長卿不是師偷古人句古人詩句似師兄杜  
甫部有峽東蒼江起巖排石樹圓頃蘇子美遂用峽

東蒼江巖排石樹作七言句子美豈竊詩者大抵諷  
古人詩多則往往為已得也

平元之謫黃州詩曰又為太守黃州去依舊郎台白  
髮生在朝與執政不相能作江豚詩以譏之

漠漠江雨來天意為霖不干汝作天賦出又曰吟嚼

蝦魚頗肥脂肥譏其大

人多取佳句為句圖特小巧美麗可喜皆指詠風景

影似百物者爾不得見雄材遠思之人也梅聖俞愛

嚴維詩曰柳塘春水慢花塢夕陽遲固善矣細較之

夕陽遲則繫花春水慢何須柳也下部詩云深山催

短景喬木易高風此可無瑕類又曰蕭條九州內人

少豺狼多少人慎莫投多虎信所過飢有易子食獸

猶畏虞羅若此等句其含蓄深遠殆不可模倣

詩以意為主文詞次之或意深義高雖文詞平易自

是奇作世効古人平易句而不得其意義翻成鄙野

可笑盧仝云不即溜鈍漢非其意義自可掩口寧可



効之耶韓吏部古詩高卓至律詩雖稱善要有不工者而好韓之人句句稱述未可謂然也韓云老公真箇似童兒沒并埋盆作小池直詣戲語耳歐陽永叔江鄰幾論韓雪詩以隨車翻縞帶逐馬散銀杯為不工謂坳中初蓋底凸處遂成堆為勝未知真得韓意否也永叔云知聖俞詩者莫如某然聖俞平生所自負者皆其所不好聖俞所卑下者皆某所稱賞知心賞音之難如是其評古人之詩得無似之乎

潘閬字道遥詩有唐人風格有云夕客見華髮孤棹桐廬歸新月無朗照落日有餘輝漁浦風水急龍山煙火微時聞沙上鴈一一皆南飛歲暮自飛廬歸蟻塘僕以謂不減劉長卿

木宗晚年燒煉丹藥潘閬嘗獻方書及帝升遐懼誅匿針州潛山寺為行者題詩於鐘樓云遠寺千千萬萬峯志第頑童趁暖貪春睡忘却登樓打曉鐘孫僅為郡官見詩曰此潘道遥也告寺僧呼行者潘已亡去

王益柔勝之為館職年少意頡頑張揆叔丈亦新貼職年長而官已高每群聚輒居上座王密於屏風題云四十餘年老健兒訛轉紉紉破王翌日會食王正座詩下衆無不哂

李絢公素有詩贈同姓人曰吾宗天下著王勝之輒取泣之曰居甘泉者以謳著京師名倡李氏善謳賈藥者以木牛著京師李家賣藥以木牛圍棊者以憨著李



國手而神思昏濁裁僕頭者以物著李家僕頭與天下人呼為李憨稱善而必與人  
未刺李以自作詩者以豁達著至達老題寫詩所  
下而自稱豪達李老嘗書人新素牆壁主人感念  
者此數人因勝之有云遂自託不朽  
梅畱言出鎮太原黃覺送詩曰五馬雍容出鎮時都  
人爭看好風儀文章一代誼高價忠直三朝受聖知  
帳下軍容森劔戟門前行色擁旌旗雲籠吉成黃榆  
暗雪滿長郊白草衰出去暫開貔虎幕歸來須占鳳  
凰池鬢間未有一莖白陶鑄蒼生固不遲梅雅自修  
飾容狀偉如大喜之  
黃覺仕宦不遂嘗送客都門外不及寓邸舍會一道  
士取所携酒炙呼飲之既而道士舉杯撫水寫呂六

惜其為洞賓也又曰明年江南見君亦  
尚官及期見之出懷中大錢七其次十又小錢三百  
數不可益也予藥數寸許告覺曰一以酒磨服之可  
保一歲無疾覺如其言至七十餘藥亦垂盡作詩曰  
床頭曆日無多子屈指明年七十三果是歲卒  
李商隱有錦瑟詩人莫曉其意或謂是令狐楚家青  
衣名也  
祥符天禧中楊大年錢文僖晏元獻劉子儀以文章  
立朝為詩皆宗尚李義山號西台體後進多竊義山  
語句賜宴優人有為義山者衣昭敗救告人曰吾為  
諸館職掃捨至此聞者歡笑大年漢武詩曰力通青  
海求龍種死諱文成食馬肝待詔先生齒編貝忍令



索米向長安義山不能過也元獻王文通詩曰甘泉  
柳苑秋風急却為流螢下詔書子儀畫義山像寫其  
詩句列左右貴重之如此

楊大年不喜杜工部詩謂為村夫子鄉人有強大年  
者續杜句曰江漢思歸客揚亦屢對鄉人徐舉乾平  
一腐儒揚默然若少屈歐公亦不甚喜杜詩謂韓東  
部絕倫吏部於唐世文章未嘗屈下獨稱道李杜不  
已歐貴韓而不悅子美所不可曉然於李白而甚賞  
愛將由李白超羣飛揚為感動也

孟東野詩李習之所稱食齋腸亦苦強歌聲不歇  
門如有礙誰謂天地寬可謂知音今世傳郊集  
詩百篇又有集號咸池者僅三百篇其間語句

法疑向五卷是名士所刪取者東野與退之聯句  
語詩宏壯博辯若不出一手王深父云退之容有潤  
色也

張籍樂府詞清麗深婉五言律詩亦平澹可愛至七  
言詩則質多文少材各有宜不可強衣飾文昌有謝  
裴司空馬詩曰乍離華廡移蹄澁初到貧家舉眼驚  
此馬却是一遲鈍多驚者詩詞微而顯亦少其比  
白樂夫詩云請錢不早朝請作平聲唐人語也今人  
不用斯字唐人作斯音五代已作入聲陶穀云尖簷  
帽子卑凡斯是也白日金屑琵琶槽雪擺胡騰衫  
琵琶與今人同杜曰皂鵬寒始急由白千呼萬喚始出  
來人皆為語病事之終始音上聲有所宿留今庸然



者音去聲二公詩自非語病

唐詩廣和有次韻無後有依韻同韻有用韻韻必

吏部和皇甫陸渾山火是也今人多不曉劉長卿餘

干旅舍云搖落莫天迴丹楓霜葉稀孤城向水閉獨

鳥背人飛渡口月初上鄰家漁未歸鄉心正欲絕何

處搗征衣兼籍宿江上館云楚驛南渡口夜深來客

稀月明見潮上江靜覺鷗飛旅宿今已遠此行殊未

歸離家久無信又聽搗砧衣兩詩偶似次韻皆奇作

也

管子曰事無終始無務多業此言學者貴能成就也

唐人為詩量力致功精思數十年然後名家杜工部

云更覺良工用心苦然豈獨畫手心苦耶

東宋問近臣唐酒價幾何莫能對丁晉公獨曰斗直

三百上問何以知之曰臣觀杜甫詩速須相就飲一

斗恰有三百青銅錢亦一時之善對

海陵人王綸女輒為所憑自稱仙人字善數品形製

不相犯吟雪詩云何事月娥欺不在亂飄瑞葉落人

間楹云天上瑞他詩句詞意飄逸類非世俗可較

題金山云壽頭風捲雪山脚石蟠虬常謂綸為清非

孺子不曉其義亦有詩贈曰君為桐葉我為春風春

風會使秋桐變秋桐不識春風面居數歲神舍女去

情然無知嫁為廣陵呂氏妻

鞠皮為之實以毛蹙蹋而戲見霍去病傳晚唐已不

同矣歸氏子弟嘲皮日休云八片尖皮砌作毬火中

一



燂了水中揉一包閑氣如常在惹踢招拳卒未休今  
柳三復能之述曰背裝花屈膝如白打大廉斯進  
前行兩步蹠後立多時柳欲見晉公無由會公蹴毬  
後園偶迸出柳挾取之因懷所業戴毬以見公出書  
再拜者三每拜毬起復於背脅幙頭間公乃笑而奇  
之遂延於門下然弟子拜師常理也獨毬多賤人能  
之每見勞於富貴子弟莫不拜謝而去此師拜弟子  
也術不可不慎此亦可喻大云

洪州西與滕王閣相對一僧盡覽詩板告郡守曰盡  
不佳因朗吟曰洪州太白才積翠倚穹蒼萬古遮新  
月半江無夕陽守異之遣出閩僧有朋多詩如虹收  
千嶂雨潮展半江天又曰詩因試客分題僻慕爲饒

人下着低亦巧思也

王丞相嗜諧謔一日論沙門道因曰投老欲依僧客  
遽對曰急則抱佛脚平日投老欲依僧是古一句客  
亦曰急則抱佛脚是俗諺全語上去投下去脚豈不  
的對也王大笑

孟蜀時花藥夫人號能詩而世不傳王平父因治館  
中廢書得一軸八九十首而存者纔三十餘篇大約  
似王建句若厨船進食候時新列坐無非侍從臣  
午殿頭宣索繪隔花催喚打魚人月頭又給買花錢  
滿殿宮娥近數千遇着唱名都不語含羞急過御床  
前

山東二經生同官因舉鄭谷詩云任是深山更深處



也應無計避王徭一生難之曰野鷹安得王徭一生  
解之曰古人寧有失也是年必當率翎毛耳

不景純有見無類必往復歸每至三鼓宋初判館集  
僚屬而刃或連日不赴因邀而誰讓之王原叔戲改

批贈鄭廣文云景純過官舍走馬不曾下驀地赴朝  
歸便遭官長罵李獻臣曰我為足之云多羅四十年

偶未識摩氈時西戎稱氏近有王宣政時時與紙錢  
政嘗為銘以古文篆隸加標軸密掛刁聽事會一

日大雨不出周步廳廡間始見此圖問之從者曰掛  
此已數日矣先造者徃徃能通念也

蘇子美對偉與宋中道並立下眎之笑曰交不著市并號為錐宋為其穎利而么麼云贈詩曰譬如

錐末所到物已破後倅洛州洛本趙地有毛遂塚  
俞遂舉處囊事為送行詩戲之

司馬溫公論九旗之名旗與旂相近詩曰言觀其旂  
左傳龍尾伏辰取朔之旂然則此旂當為芹音周人

語轉亦如關中以中為蒸臣為塵丹青之青為萋也  
五方語異閩以高為歌荆楚以南為難荆為斤昔閩

士作清明象天破題云天道如何仰之采高會攷官  
同里遂中選荆楚士題雪用先字後曰十二峯巒旋

旋添反讀添為天字也向敏中鎮長安土人不敢賣  
蒸餅恐觸中字諱也

揚安國判監集學官飲必誦詩譜以侑酒舉盃屬客  
曰詩之興也諒不於上皇之世且飲酒裴如晦亦舉



孟曰古者伏羲氏之王天下也不能飲矣一坐昏突而揚不悟

泗州塔人傳下藏真身後閣上碑道興國中塑僧伽像事甚詳退之詩曰火燒水轉掃地空則真身焚矣塔本喻都料造極工巧俗謂塔頂為天門蘇國老詩曰上到天門最高處不能容物只容身以譏在位者古詩云袖中有短書欲寄雙飛燕以燕時物故寓言爾蜀人自京以鴿寄不浹旬而達船船浮海亦以鴿通信非虛言也史以陸機黃耳為犬能寄書恐不然自洛至身更歷河淮殆數千里安能諭人而從舟楫乎或者為奴名不然當為神犬也

史著赫連勃勃之暴丞土築城意謂金甌然之然不

知北方土工用春首聚土陽氣蒸發用築則堅其故爾近有獻策築吳江為甕堤土人欲以巨甕實土稍稍下之不思土實則甕重不可致虛致水中則泛泛曷可止雖執政亦惑之然治河皆有甕堤形似甕耳不用陶器也

汪由為平糶詩刺時病云穴垣補墻隙墻成垣已隳斷屨補穿屨履成設亦虧

晏元獻尤喜江南况延巳歌詞其所自作亦不減延巳樂府木蘭花皆七言詩有云重頭歌詠響琤瑤入破舞腰紅亂旋重頭入破皆絃管家語也歐陽文忠公見張安陸迎謂曰好雲破月來花弄影韓吏部集有李習之兩句云前之詎灼灼此去信悠悠若無可



取鄭州掘一石刻刺史李翱詩曰縣君愛埽渠遶水  
恣行游鄙性樂山野掘地便池溝兩岸植芳芝中間  
漾清流所向既不同埽墜名自修從他後人見景趣  
誰爲幽王深父編次入習之集此別一李翱爾而習  
之不能詩也吏部讀皇甫湜詩亦譏其倚撫糞壤梅  
聖俞謂尹師魯以古文名而不能詩

陳亞以藥名詠白髮云若是道人頭不白老人當日  
合烏頭貞郎上官似嘗勸石少傳中立慎緘石勃然  
曰上官似如下官口何

韓吏部贈玉川詩曰水北山人得聲名去年去作慕  
下士水南山人又繼往鞍馬僕從塞間里少室山人  
索價高兩以諫官徵不起又曰先生抱材須大用宰

相未許終不仕王向平直謂韓與處士作牙人商所  
物價也古稱駟僮今謂牙非也劉道原云本稱玄郎  
主玄市唐人書玄爲牙因訛爲牙理或信然今言萬  
爲力千爲撇非訛也若隱語爾

陳文惠堯佐以使相致仕年八十有詩云青雲岐路  
游將徧白髮光陰得最多構亭號佚老後歸政者往  
往多効之公喜堆墨書游長安佛寺題名從者誤側  
視汗鞋公性急遂窒筆於其鼻客笑失聲若皇甫湜  
怒其子不暇取杖遂齧臂血流

今人呼秃尾狗爲厥尾衣之短後者亦曰厥故歐公  
記陶尚書詩語末厥兵則此兵正謂末賊爾末厥  
世語虛僞爲何樓蓋國初京師有何家樓其下賣物



皆行濫者非沽濫稱也世語優人爲何市樂說者謂南都石駙馬家樂甚盛詆誚南市中樂人非也蓋唐元和時燕兵行役記其中已有河市字大抵不隸名軍籍而在河市者散樂名也世謂事之陳久爲瓚蓋五代時有馬瓚爲府幕其人魯慇有所聞見他人已獸熟而已甫爲新奇道之故今多稱瓚爲獸熟京師人貨香印者皆擊鐵盤以示衆人父老云以國初香印字逼近太祖諱故託物默諭

梁周翰真宗即位始知誥贈柳開詩曰九重城闕新天子萬卷詩書老舍人時楊大年朱昂同在禁掖楊未及滿三十而二公皆老數見斬侮梁謂之曰公毋侮我老此老亦將留與公爾朱昂聞之背面搖手掖

下謂梁曰莫與莫與大年死不及五十

余靖兩使契丹虜情益親能胡語作胡語詩虜主曰

卿能道我爲卿飲靖舉曰夜筵設羅後盛臣拜洗受

賜兩朝厥荷通好情幹勤厚重微臣雅魯拜舞祝若

統福祐聖壽鐵擺嵩高俱可忒無極主大笑遂爲醕

觴漢史有繫木白狼詩譯出夷語殆不若靖真胡語

也劉沆亦使虜使凌壓之契丹館客曰有酒如澠繫

行人而不住沆應聲曰在北曰狄吹出塞以何妨

任宗待虜有禮不使纖微逆之二公俱謫官

古人多歌舞飲酒唐太宗每舞屬群臣長沙王亦小

舉袖曰國小不足以回旋張燕公詩云醉後歡更好

全勝未醉時動容皆是舞出語搃成詩李白云要須



回舞袖拂盡五松山醉後涼風起吹入舞袖環今時  
舞者必欲曲盡奇妙又恥効樂工藝益不復如古人  
常舞矣古人重歌詩自隋以前南北舊曲頗似古如  
公莫舞丁督護亦自簡澹唐來是等曲又不復入聽  
矣近世樂府爲繁聲加重疊謂之纏聲促數尤其固  
不容一唱三歎也胡先生許太學諸生鼓琴吹簫及  
以方響代編磬所奏唯采蘋鹿鳴數章而已故稍曼  
延傍邇鄭衛聲或問之曰無他直纏聲鹿鳴采蘋爾  
梅聖俞幼戲謝師直詩曰古錦裁詩句斑衣戲坐隅  
木奴今正熟肯効陸郎無師直小名錦衣奴至十歲  
讀此方悟之

石曼卿獨行京師一豪士揖之而語曰公幸過我家

右許之同入委巷抵大第藻飾宏麗錦繡珠翠殆非  
人間所擬歌舞歡醉巧書爲揮筆詩數篇以金  
幣數百千贈之復使騶從送還恍然不知其誰翌日  
殆無復省所居矣他日遇諸塗又遺以白金數兩謂  
曰詩中意中流水遠愁外舊山青最爲佳句

趙少師初在漣水守館不數年後以學士知漣水繼  
來者名其堂豹隱曼卿有詩曰熊非清渭逢何莫龍  
卧南陽去不還年少官游今郡守耐然疑在立談間  
後莫借者

曹參嘗爲功曹而杜詩云功曹無復歎蕭何誤矣按  
光武嘗謂鄧禹何以不掾功曹陳子昂云吾聞中山  
相乃屬放麇翁放麇本秦西巴孟孫氏之臣謂之中



出亦誤矣唐韓華鼓廣陵散其說謂吳丘儉諸葛誕  
刺揚州舉兵討晉不成而散於廣陵爾劉道原謂漢  
魏時揚州刺史治壽春儉誕皆死壽春是時廣陵屬  
徐州至隋唐始為揚州不可不察也

景祐中羌人叛詔遣士獻方畧率皆得官有題關西  
驛舍曰孤星熒熒照寒野漢馬蕭蕭五陵下廟堂不  
肯用奇謀天子徒勞聘賢者萬里危機入燕薊八方  
役氣衝靈夏逢時還似不逢時已矣吾生直苟且

宋次道次西都詩以野狐落對五鳳樓言野狐落唐  
人名宮人所聚也

大宋時同年數輩取名似姓者為句云鄭鄭鄭東東  
野絳馬張張夏夏侯璘熙寧初有崔度崔公度王節

王子叔又有章君陳陳君章如以西門豹對南不方也

也王丞相云馬子山騎山子馬馬給事字子山穆王

父之人對曰錢衡水盜水衡錢錢水為人謝之曰正

欲作對爾實非有盜也

永州何仙姑不飲食無漏世傳其神異岳州天慶觀

柱以震折有倒書謝仙火字仙姑云雷部夫婦二人

長鬚各三尺銀色莫不該信有熟於江湖間事者曰

南方賈人各以火自名一火猶一部也此賈名仙刻

木記已物耳是亦不可知也嘗有道人自言隋唐間

人譚葉巢事甚悉因曰黃大晚節至此張安道尚書

云巢六兄弟而巢最小當第六由是推之則道人之

言信然乎



汴州琵琶亭前臨江左枕湓浦地尤勝絕夏竦詩最佳平儀夏云年光過眼如車轂職事羈人似馬銜若遇琵琶應大笑何須涕泣滿青衫梅云陶令歸來為逸賦樂天謫宦起悲歌有絃應被無絃笑何況臨絃泣更多又有葉氏女名勝詩曰樂天當日最多情淚滴青衫酒重傾明月滿船無處問不聞商女琵琶聲

詞人以也字作夜音林云青袍也自公白公云也向慈恩寺裏游不可如字讀也

張湍為河南司錄府當祭社買豬以呈尹而豬輒突入湍家湍即捉殺之湍對尹曰律云豬無故夜入人家主人登時殺之勿論尹笑之為別市猪

蘇介以命術游公卿間寓居錢塘西湖上嘗自京師南歸工大夫率為詩贈之中詩公王沂公時方執政亦皆有詩夏鄭公留守南京為詩繼二公曰上公詩筆千金重逋客歸裝一舸輕莫到青山更招隱且留賢哲為蒼生鄭公在朝數為御史糾劾疑時宰諷旨作青雀詩青雀孤飛毛羽單卑棲豈敢礙鸞鸞明珠自有千金價莫為他人作彈丸

自唐以來試進士詩號省題近年能詩者亦時有佳句蜀人楊諤宣室受釐落句云願前明主席一問洛陽人賸甫西旅來王云寒日邊聲斷春風塞草長傳聞漢都護歸奉萬年觴諤有詩名題驪山詩云行人問宮殿耕者得珠璣最為警策



唐人飲酒以令爲罰韓吏部詩云令徵前事爲白傳  
詩云醉翻襪衫拋小令今人以絲管歌謳爲令者即  
白傳所謂大都欲以酒勸故始言送而繼承者辭之  
搖首授舞之屬皆却之也至八遍而窮斯可受矣其  
舉故事物色則韓詩所謂耳近歲有以進士爲舉首  
者其黨黑人意侮之會其人出令以字編傍爲率曰金  
銀釵釧鋪次一人曰絲綿絢綉綱至其黨人曰鬼魅  
魍魎魁俗有謎語曰急打急圓慢打慢圓分爲四段  
送在空前初以陶瓦乃謂令耳

陳文惠善爲四句詩在江湖有詩云平波渺渺煙蒼  
蒼菰蒲綠熟楊柳黃扁舟繫岸不忍去秋風何日歸  
魚鱗文惠年六十餘終爲知制誥其後

和致仕文惠喜堆墨書深自矜負號前無古人後無  
來者與石少傅同在政府石欲戲之政事堂有黑漆  
大飯床長五六尺許石取白堊橫畫其中可尺餘而  
謂陳曰吾頗學公堆墨字陳聞之歡甚石顧小吏二  
人昇飯床出曰吾已能寫口字陳爲悵然

江鄰幾善爲詩清淡有古風蘇子美坐進奏院事謫  
官後死吳中江作詩云郡邸獄寃誰與辨臯橋客死  
世同悲用事甚精嘗有古詩云五十踐衰境加我  
在明年論者謂莫不用事能令事如已出天然渾厚  
乃可言詩江得之矣江天質淳雅喜飲酒鼓琴圍碁  
人以酒召之未嘗不往飲未嘗不醉已醉眠人強起  
飲之亦不辭也或不能歸即留宿人家商度風韻陶



靖節之比江嘗通判廬州有酒官善琴以坐局不得  
出汴且就之郡中沙門羽士及里氓能慕者數人呼  
與同往郡人見之習熟因畫爲圖前列騶導有一人  
騎馬青蓋其後沙門羽士褐衣數人葛巾芒屨累累  
相尋意思蕭散惜時無名手此畫不足傳後何必臧  
嵇阮也

道人張無夢在 真宋朝以處士見除校書郎無夢  
善攝生梅昌言知蘇州無夢來見之先與詩壺中一  
粒長生藥待與蘇州太守分好爲大言處之不宜自  
比李少君而然無夢年九十死無夢語人少時將欲  
屏居山中十歲自以謂不動及出見婦人美色乃復  
歎然又入山十餘年乃始寂定勸人飲食毋用鹽

煮餅淡食更有自天然味無夢老病耳聾其死亦無  
他異

蜀人李士寧好言鬼神詭異事爲余言嘗汎海值風  
廣利王使存問已又嘗一夜有人傳相公命已及往  
燕設甚盛飲食醉飽既寤乃在梁門外疑所謂相公  
者二相神也人皆言士寧能化心通士寧過予予故  
默作念侮戲之竟日士寧不知惡在其通也士大夫  
多遺其金帛錢物士寧以是財用常饒足人又以爲  
有術能歸錢與李少君類矣

劉放貢父詩話終



後山居士詩話

王師圍金陵唐使徐鉉來鉉伐其能欲以口舌解圍  
謂太祖不文盛稱其主博學多藝有聖人之能使  
誦其詩曰秋月之篇天下傳誦之其句云云太祖  
大笑曰寒士語爾吾不道也鉉內不服謂大言無實  
可窮也以請殿上驚懼相目太祖曰微時自秦中  
歸道華下醉卧田間覺而月出有句曰未離海底千  
山黑纔到天中萬國明鉉大驚殿上稱壽  
孟嘉落帽前世以為勝絕杜子美九日詩云羞將短  
髮還吹帽笑倩傍人為正冠其文雅曠達不減昔人  
謂詩非力學可致正須胸中度世耳  
望夫石在處有之古今詩人共用一律唯夢得云望



來已是幾千歲只似當年初望時語雖拙而意工董  
叔度魯直之弟也以顧况爲第一云山頭日日風和  
雨行人歸來石應語語意皆工江南有望夫石每過  
其下不風即雨疑况得句處也

歐陽永叔不好杜詩蘇子瞻不好司馬史記余每與  
黃魯直恠歎以爲異事

費氏蜀之青城人以才色入蜀宮後主嬖之號花藥  
夫人効王建作宮詞百首國亡入備後宮 太祖聞  
之召使陳詩誦其國亡詩云君王城上豎降旗妾在  
深宮那得知十四萬人齊解甲更無一箇是男兒  
太祖悅蓋蜀兵十四萬而王師數萬爾

韓退之南食詩云鱉實如惠文山海經云鱉如惠

惠文秦冠也蠓相粘如山蠓牡蠣也

白樂天云笙歌歸院落燈火下樓臺又云歸來未放  
笙歌散盡戟門前蠓燭紅非富貴語看人富貴者也  
楊鎔金山詩云天末樓臺橫北固夜深燈火見揚州  
王平甫云莊宅牙人語也解量四至兵僧錢塘白塔  
院詩曰到江吳地盡隔岸越山多余謂分界垵子語  
也

黃魯直云杜之詩法出審言句法出庾信但過之耳  
杜之詩法韓之文法也詩文各有體韓以文爲詩杜  
以詩爲文故不工耳

黃魯直謂白樂天笙歌歸院落燈火下樓臺不如杜  
子美云落花遊絲白日靜鳴鳩乳燕青春深也孟浩



然云氣蒸雲夢澤波動岳陽城不如九僧云雲間下  
蔡邕林際春申君也蘇子瞻曰子美之詩退之之文  
魯公之書皆集大成者也學詩當以子美為師有規  
矩故可學退之於詩本無解處以才高而好爾淵明  
不為詩寫其胸中之妙爾學杜不成不失為工無韓  
之才與陶之妙而學其詩終為樂天爾  
退之詩云長安眾富兒盤饌羅羶葷不解文字飲惟  
能醉紅裙而老有二妓號絳桃柳枝故張文昌云為  
出二侍女合彈琵琶箏也又為季干志叙當世名貴  
服金石藥欲生而死者數輩著之石藏之地下豈為  
一世戒邪而竟以藥死故白傳云退之服硫黃一病  
竟不痊也荆公詩云力去陳言誇末俗可怜無補費

精而公文體數變莫年詩益苦故知言不可不精也

子美懷薛據云獨當省署開文苑兼泛滄浪學釣翁  
省署開文苑滄浪憶釣翁據之詩也

王摩詰云九天宮殿開闔闔萬國衣冠拜冕旒子美  
取作五字云闔闔開黃道衣冠拜紫宸而語益工

揚大年傀儡詩云鮑老當筵笑郭郎笑他舞袖太郎  
當若教鮑老當筵舞轉更郎當舞袖長語俚而意切

相傳以為笑  
吳越後王來朝 太祖為置宴出內妓彈琵琶王獻  
詞曰金鳳欲飛遭掣搦情脉脉看即玉樓雲雨隔

太祖起拊其背曰誓不殺錢王



武人出慶宮色最後庭裕陵得之會教坊獻新聲為  
作詞號瑤臺第一層

宋玉為高唐賦載巫山神過楚襄王蓋有所諷也而  
文士多効之者又為傳記以實之而天地百神舉無  
免者余謂欲界諸天當有配偶其無偶者則無欲者  
也唐人記后土事以譏武后爾

黃詩韓文有意故有工老杜則無工矣然學者先黃  
韓不由黃韓而為老杜則失之拙易矣

求叔謂為文有三多看多做多商量多也  
余以古文為三等周為上七國次之漢為下周之文  
雅七國之文壯偉其失騁漢之文華贍其失緩東漢  
而下無取焉

陳繹批荅曾魯公表云爰露乞骸之請黃裳為曾侍  
讀制曰備員勸講乞骸備員乃表語非詔語也曾魯  
公謂人曰使布何所道

詩欲其好則不能好矣王介甫以工蘇子瞻以新黃  
魯直以奇而子美之詩奇常工易新陳莫不好也

熙寧初有人自常調上書迎合宰相意遂丞御史蘇  
長公戲之曰有甚意頭求富貴沒些巴鼻便姦邪有  
甚意頭沒些巴鼻皆俗語也

某公用事排斥端士矯飾偽行范蜀公詠僧房假山  
曰倏忽平為險分明假奪真蓋刺之也

魯直謂荆公之詩暮年方妙然格高而體下如云似  
聞青秧底復作龜兆圻乃前人所未道又云扶輿度



後山詩話  
四  
陽燄窈窕一川花雖前人亦未易道也然學二謝失於巧爾

蘇詩始學劉禹錫故多怨刺學不可不慎也晚學木由至其得意則似之矣然失於粗以其得之易也王荆公暮年喜為集句唐人號為四體黃魯直謂正堪一笑爾司馬溫公為定武從事同幕私幸營妓而公諱之嘗會僧廬公往迫之使妓踰牆而去度不可隱乃具道公戲之曰年去年來來去忙斲偷閑卧老僧牀驚回一覺游僊夢又逐流鶯過短牆又杭之舉子中老榜第其子以緋讓之客賀之曰應是窮通自有時人生七十古來稀如今始覺為儒貴不若舊衣著緋壽之學  
老學婦或嘲之曰便也

他牆年去年來來去忙採得百花成蜜後為他人作嫁衣裳真可笑也

熙寧初外學置官師職間地親多在幕席徐有學官喜評語同府苦之詠蠅以刺之曰衣服有時遭點染杯盤無日不追隨

唐人不學杜詩惟唐彥謙與今黃亞夫庶謝師厚景初學之魯直黃之子謝之婿也其於二父猶子美之於審言也然過於出奇不如杜之遇物而奇也三江五湖平漫千里因風石而奇爾

謝師厚廢居於鄧王左丞存其妹婿也奉使荆湖枉道過之夜至其家師厚有詩云倒着衣裳迎戶外盡呼兒女拜燈前



世稱杜牧南山與秋色氣勢兩相高為警絕而子美才用一句語益工曰千崖秋氣高也

魯直有癡弟畜漆琴而不御蟲蟲入焉魯直嘲之曰龍池生壁蝨而未有對魯直之兄大臨旦見牀下以溺器畜生魚問知其弟也木呼曰我有對矣乃虎子養溪魚也

歐陽公謫永陽聞其倅杜彬善琵琶酒間請之杜正色盛氣而謝不能公亦不復強也後杜置酒數行遽起還內微聞絃聲且作且止而漸近久之抱器而出手不絕彈盡莫而罷公喜甚過所望也故公詩云中醉客誰最賢杜彬琵琶皮作絃自從彬死世無皮絃世未有也

尚書郎張先善著詞有云雲破月來花弄影簾幕卷花影墮輕絮無影世稱誦之張三影王介甫謂雲破月來花弄影不如李冠蒙朧澹月雲來去也冠齊人為六州歌頭道劉項事慷慨雄偉劉潛大俠也喜誦之

往時青幕之子婦妓也善為詩詞同府以詞挑之妓荅曰清詞麗句求叔子瞻曾獨步似恁文章寫得出來當甚強

黃詞云斷送一生唯有破除萬事無過蓋韓詩有云斷送一生唯有酒破除萬事無過酒纔去一字遂為切對而語益峻又云杯行到手更留殘不道月明人散謂思相離之憂則不得不盡而俗士改為留連遂



使兩句相失正如論詩云一方明月可中庭可不如滿也

子瞻謂孟浩然之詩韻高而才短如造內法酒手而無材料爾

魯直乞猫詩云秋來鼠輩欺猫死窺甕翻盤攪夜眠聞道狸奴將數子買魚穿柳聘衙蟬雖滑而可喜千載而下讀者如新

龍圖孫學士覺喜論文謂退之淮西碑叙如書銘如詩

子瞻謂杜詩韓文顏書左史皆集大成者也

少游謂元和聖德詩於韓文為下與淮西碑如出兩手蓋其少作也

玉夫人晁載之之母也謂庶子功名貴富有如韓公而未有文士也

退之作記記其事爾今之記乃論也少游謂醉翁亭記亦用賦體

莊荀皆文士而有學者其說劍成相賦篇與屈騷何異揚子雲之文好奇而卒不能奇也故思苦而詞艱善為文者因事以出奇江河之行順下而已至其觸山赴谷風搏物激然後盡天下之變子雲唯好奇故不能奇也

歐陽公謂退之為樊宗師志便似樊文其始出於司馬子長為長卿傳如其文惟其過之故兼之也退之以文為詩子瞻以詩為詞如教坊雷大使之舞



雖極天下之工要非本色今代詞手唯秦七黃九爾  
唐諸人不迨也

韓退之上尊號表曰析木天街星宿清潤比嶽鑿閭  
神鬼受職曾子賀赦表曰鈞陳太微星緯咸若崑崙  
激解濤波不驚世莫能輕重之也後當有知之者

國初士大夫例能四六然用散語與故事爾楊文公  
刀筆豪贍體亦多變而不脫唐末與五代之氣又喜

用古語以切對爲工乃進士賦體爾歐陽少師始以  
文體爲對屬又善叙事不用故事陳言而文益高次

退之云王特進莫年表奏亦工但傷巧爾

元祐初起范蜀公於家固辭其表云六十三而致仕  
固不待年七十九而造朝豈云知禮是時文潞公年

八十餘一召而來人各有所志也

昔之黠者滑稽以玩世曰彭祖八百歲而死其婦哭  
之慟其隣里共解之曰人生八十不可得而翁八百  
矣尚何尤婦謝曰汝輩自不論爾八百死矣九百猶  
在也世以癡爲九百謂其精神不足也又曰令新視  
事而不習吏道召胥魁具道答十至五十及折杖數  
令遽止之曰我解矣答六十爲杖十四耶魁笑曰五  
十尚可六十猶癡邪長公取爲偶對曰九百不死六  
十猶癡

唐語曰二十四考中書令謂汾陽王也而無其對或  
以問平甫平甫應聲曰萬八千戶冠軍侯不唯對偶  
精切其貴亦相當也



范文正公爲岳陽樓記用對語說時景世以爲奇尹  
師魯讀之曰傳奇體爾傳奇唐裴鉞所著小說也  
柳三變游東都南北二巷作新樂府骯髒從俗天下  
詠之遂傳禁中仁宗頗好其詞每對必使侍從歌之  
再三三變聞之作宮詞號醉蓬萊因內官達後宮且  
求其助 仁宗聞而覺之自是不復歌其詞矣會改  
京官乃以無行黜之後改名永仕至屯田員外郎  
寧拙毋巧寧朴毋華寧粗毋弱寧僻毋俗詩文皆然  
魏文帝曰文以意爲主以氣爲輔以詞爲衛子桓不  
足以及此其能有所傳乎

魯直與方蒙書頃洪甥送令嗣二詩風致灑落材思  
高秀展讀賞愛恨未識面也然近世少年多不肯治

經術及精讀史乃縱以助詩故致遠則泥想遠源自  
能追琢之必皆離此諸病漫及之爾與洪朋書云龜  
父所寄詩語益老健甚慰相期之意方君詩如鳳雛  
出殼雖未能翔于千仞竟是真鳳爾

老杜云長饒長饒白木柄我生託子以爲命黃獨無  
苗山雪盛短衣數挽不揜脛往時儒者不解黃獨義  
改爲黃精學者承之以予攷之蓋黃獨是也本草藉  
魁注黃獨肉白皮黃巴漢人蒸食之江東謂之土芋  
余求之江西謂之土卵煮食之類芋魁云

余讀周書月令云反舌有聲佞人在側廼解老杜曰  
舌過時如發口君側有讒人之句

韋蘇州詩云憐君卧病思新橘試摘纔酸亦未黃書



後欲題三百顆洞庭須待滿林霜余往以為蓋用本  
軍帖中贈子黃甘三百者比見右軍一帖云奉橘三  
百枚霜未降未可多得蘇州蓋取諸此

余評李由詩如張樂於洞庭之野無首無尾不主故  
常非墨工槩人所可擬議吾友黃介讀李杜優劣論  
曰論文正不當如此余以為知言

與潘邠老書曰大受今安在其詩甚有理致語又工  
也

又曰但詠五言覺翰墨之氣如虹猶足貫日爾  
禮部員外郎裴說寄邊衣詩曰深閨乍冷開香篋玉  
筋微微濕紅頰一陣霜風殺柳條濃煙半夜成黃葉  
重重白練明如雪獨下閑階轉淒切祇知抱杵搗秋

砧不覺高樓已無月時聞塞鴈聲相喚紗窻只  
相伴幾展齊紈又頰裁離腸恐逐金刀斷細想儀形  
執牙尺回刀剪破澄江色愁捻金針信手縫惆悵無  
人試寬窄時時舉手勻殘淚紅牋漫有千行字書中  
不盡心中事一半殷勤託邊使裴說詩句甚麗零陵  
摠載說詩一篇尤詼詭也

世語云蘇明允不能詩歐陽永叔不能賦曾子開秦  
少游詩如詞韓詩如秋懷別元協律南溪始泛皆佳  
作也

蘇東坡之詩華而不弱陶淵明之詩切於事情但不文  
耳

于厚謂屈氏楚詞如離騷乃效頌其次效雅最後效



右丞蘇州皆學于陶王得其自在

眉山長公守待嘗與客登項氏戲馬臺賦詩云路失  
玉鈎芳草合林亡白鶴野泉清廣陵亦有戲馬臺其  
下有路號玉鈎斜唐高宗東封有鶴一馬乃詔諸州  
為老氏築宮名以白鶴公蓋誤用而後所取信故不  
得不辯也

裕陵常謂杜于美詩云勲業頻看鏡行藏獨倚樓謂  
甫之詩皆不追此

呂某公歸老于洛常游龍門還闕者執筆歷請官稱  
公題以詩云思山乘興看山回烏帽綸巾入帝臺門  
吏不須詢姓字也曾三到鳳池來

曹南院為秦帥喙氏方興舉國入寇公自出禦之戰

于三都谷大敗之喙氏遂衰其幕府獻詩云賢守

成蓋代功臨危方始見英雄三都谷路全師入十萬

胡塵一戰空殺氣尚疑橫塞外捷音相繼徧寰中君

王看降如綸命旌節前驅馬首紅

太祖夜幸後池對新月置酒問當直學士為誰曰盧

多遜召使賦詩請韻曰此子兒其詩云太液池邊看

月時好風吹動萬年枝誰家玉匣開新鏡露出清光

此子兒 太祖大喜盡以坐間飲食器賜之

韓魏公為陝西安撫開府長安李待制 師中 過之李

有詩名席間使為官妓賈愛卿賦詩云願得貔貅十

萬兵大戎巢穴一時平歸來不用封侯印只問君王

乞愛卿



某守與客行林下曰栢花十字裂顧客對其倅晚食菱才得對云菱角兩頭尖皆俗諺全語也

杭妓胡楚龍靚皆有詩名胡云不見當時丁令威年來處處是相思若將此恨同芳草却恐青青有盡時張子野老于杭多爲官妓作詞而不及靚靚獻詩云天與群芳十樣葩獨分顏色不堪誇牡丹爲藥人題徧自分身如鼓子花子野於是爲作詞也

王岐公詩喜用金玉珠璧以爲富貴而其兄謂之至寶丹

閩士有好詩者不用陳語常談寫投梅聖俞答書曰子詩誠工但未能以故爲新以俗爲雅爾蘇小居穎春夜對月王夫人曰春月可喜秋月

慈耳公謂前未及也遂作詞曰不似秋光只與離人照斷腸老杜云秋月解傷神語簡而益工也

余登多景樓南望丹徒有大白鳥飛近青林而得句云白鳥過林分外明謝朓亦云黃鳥度青枝語巧而弱老杜云白鳥去邊明語少而意廣余每還里而每覺老復得句云坐下漸人多而杜云坐深鄉里敬而語益工乃知杜詩無不有也

周盤龍以武功爲散騎常侍齊武帝戲之曰貂蟬何如堯鑿對曰貂蟬生於堯鑿外大父穎公罷相建節出師太原其詩曰堯鑿却自貂蟬出敢用前言戲武夫李待制師中以相業自任嘗帥秦以事去其詩曰堯鑿不勝任猶可冠貂蟬



東坡居惠廣守月餽酒六壺吏嘗跌而亡之坡以詩  
謝曰不謂青州六從事翻成烏有一先生  
王旂平甫之子嘗云今語例襲陳言但能轉移爾世  
稱秦詞愁如海為新奇不如李國王已云問君能有  
幾多愁恰似一江春水向東流但以江為海爾

後山居士詩話終

詩法同詩話

詩評者辨句法備古今紀盛德錄異事正訛誤也  
含讖諷著過惡誚紕繆皆所不取僕少孤苦而嗜書  
家有魏晉文章及唐詩人集僅三百家又數得奉教  
聞前輩長者之餘論今書籍散落舊學廢忘其能記  
憶者因筆識之不忍棄也嗟乎僕豈足言哉人之於  
詩嗜好去取未始同也強人使同己則不可以己所  
見以俟後之人烏乎而不可哉建炎戊申六月初吉  
日襄邑許顛序

詩壯語易苦語難深思自知不可以口舌辨

燕燕于飛差池其羽之子于歸遠送於野瞻望不及  
泣涕如雨此辭可泣鬼神矣張子野長短句云眼力



不知人遠上溪橋東坡子由詩云登高回首坡隴  
惟見烏帽出復沒皆遠紹其意

李太白作草創大還詩云髣髴明窓塵死灰同至寂  
初不曉此語後得李氏鍊丹法至明窓塵丹沙妙藥  
也

老杜北征詩曰微爾人盡非於今國猶活獨以活國  
許陳元禮何也蓋禍亂既作惟賞罰當則再振否則  
不支持矣元禮首議太真國忠輩近乎一言興邦宜  
得此語儻無此舉雖有李鄭不能展用

淮陰勝而不驕乃能師李左車最奇特事荆公詩云  
將軍北面師降虜此事人間久寂寥李廣誅霸陵尉  
於德矣東坡詩云今年定起故將軍未肯先誅霸

陳用事當如此向背

琴瑟狀如張箕探手摘絃出聲盧玉川詩云捲却羅  
袖彈箜篌此語亦未可譏謂司馬溫公嘗語程正叔  
云辯證古人誤處當兩存之勿加詆訾也

韓退之詩云銀燭未銷窓送曙金釵欲醉座添香殊  
不類其為人乃知能賦梅花不獨宋廣平

退之見神仙亦不伏云我能屈曲自世間安能從汝  
巢神仙賦謝自然詩曰童駿無所識作誰氏子詩曰  
不從而誅未晚耳惟華山女詩頗假借不知何以得  
此

凡作詩若正爾填實謂之點鬼簿亦謂之堆垛死屍  
能如徃徃毛筆詩云平生幾鞞履身後五車書又如



一 言言詞  
二  
云管城子無食肉相孔方兄有絕交書精妙明密不可加矣當以此語反三隅也

詩人寫人物態度至不可移易元微之李娃行云髻鬟峨峨高一尺門前立地看春風此定是娼婦退之華山女詩云洗粧拭面着冠帔白咽紅頰長眉青此定是女道士東坡作芙蓉城詩亦用長眉青三字云中有一人長眉青烟如微雲淡踈星便有神仙風度季父仲山先大夫同祖弟也讀書精苦作詩有源流昔嘗上書晚以特奏名得一官政和間御製宮詞三百首嘗和進今錄一絕於此染指可以知鼎味也其詞曰輕寒濛濛透衾羅玉箭銅壺漏水多常是未供御服夢回頻問夜如何時道君皇帝在睿思殿

宣進其急意謂得美官翌日臺章論列作詩室經七遂報罷調南劍州順昌縣尉後卒於揚州云

先伯父治平四年舉進士第一少從下寶臣以文字爲歐陽文忠公王岐公所稱重其試公生明賦曰依違牽制者旣已六矣則明白洞達者乃其自然此不刊之語也嘗作誄史詩曰天下有誅賞故非君所私未求泣君集意恐勞臣疑至公一以廢智術相維持哀哉功名士汲汲尚趨時推斯志也雖蹈滄海餓西山可也在熙寧間爲荆公薦竟不委曲得貴達然亦爲司馬溫公吊獻可吊微仲范堯夫諸公所知元豐七年自都官外郎奔祖父喪卒於黃州東坡解衣贖之



有李氏女者字少雲本土族嘗適人夫死無子棄家  
看道士服往來江淮間僕頃年見之金陵其詩有云  
幾多柳絮風翻雪無數桃花水浸霞殊無脂澤氣又  
喜煉丹砂僕亦得其方大抵類魏伯陽法而有銖兩  
如精詳者也嘗語僕曰我命薄政恐不能成此藥耳  
後二年再見之其瘦骨立蓋丹未成而少雲已病僕  
問曰子丹成欲仙乎惟甚瘦則鶴背能勝也笑曰忍  
相戲耶病中作梅花詩云素艷明寒雪清香任曉風  
可憐渾似我零落此山中尋卒後檢方書見丹法及  
此詩錄之

晦堂心禪師初退黃龍院作詩云不住僧朝寺  
宋地僧生涯三事納故舊一枝藤乞食隨處

相逢莫相笑不是嶺南能此詩深靜平實

了非世間文士詩僧所能髣髴也

僧義了字廓然本土族鍾離氏事佛慈璣禪師為侍  
者僕頃年迨見佛慈老人廓然與僕在嵩山游甚久  
頗能詩僕愛其兩句云百年休問幾時好萬事不勞  
明日看不獨喜其語蓋取其學道休歇擺落自在如  
此

東坡作妙善師寫御容詩美則美矣然不若丹青引  
云將軍下筆開生面又云褒公鄂公毛髮動英姿颯  
爽來酣戰後說畫玉花驄馬而曰至尊含笑催賜金  
圍人太僕皆惆悵此語微而顯春秋法也  
李太白詩云玉窻青青下落花花已落又曰下增之



不贅語益奇

請紫姑神大抵能作詩然不甚過人舊傳一士人家請之既降偶書院中子弟作雨詩因卒爾請賦頃刻書滿紙其警句云簾捲勝王閣盆翻白帝城可喜也近時僧洪覺範頗能詩其題李想畫像云淮陰北面師廣武其氣豈止吞項羽公得李祐不肯誅便知元濟在掌股此詩當與黔安並驅也頃年僕在長沙相從彌年其他詩亦甚佳如云含風廣殿聞棋響白長廊轉柳陰頗似文章已公所作殊不類衲子又作作小詞情思婉約似少游至如仲殊寥寥雖在七皆不能及

東坡贈李常詩戒其殺

上末云君勿棄此為味

杜集謂嚴武也工部中有武昌和數首又梅花詩一憑仗幽人收艾蒨國香和雨入莓苔艾蒨香名正松上莓苔也出本草及沈氏香譜又紅梅詩云玉人頰頰固多姿頰怒色普庚切見神女賦婦人怒則面赤杜詩飯抄雲子白雲之子雨也言如雨點爾荀子雲篇又葛洪丹經用雲子碎雲母也今蜀中有碎礫狀如米粒圓白雲子石也又杜詩云萬里名王子何年別月支異花開絕域幽蔓匝清池漢使慙空到神農竟不知露翻兼雨打開拆漸離披不曉此詩指何物張騫慙空到又本草不收定非蒲萄也齊梁間樂府詩云愛惜加窮袴防閑託守宮今日牛羊上空隴當時近前面發紅



老杜作麗人行云賜名大國號與秦其卒曰慎勿近前丞相嗔虢國秦國何預國忠事而近前即嗔耶東坡言老杜似司馬遷蓋深知之

司空圖唐末竟能全節自守其詩有綠樹連村暗黃花入交稀誠可貴重又云四座賓朋兵亂後一川風月笛聲中句法雖可及而意甚委曲鮑明遠松柏篇悲哀曲折其末不以道自釋僕竊恨之

明遠行路難壯麗豪放若決江河詩中不可比擬大似賈誼過秦論

老杜作曹將軍丹青引云一洗萬古凡馬空東坡觀米道子畫壁詩云筆所未到氣已吞吾不得見其畫

矣此兩句二公之詩各可以當之

李長吉詩云楊花撲帳春雲熱才力絕人遠甚如柳塘春水慢花塢夕陽遲雖爲歐陽文忠所稱然不迨長吉之語

古人文章不可輕易反復熟讀加意思索庶幾其見之東坡送安惇落第詩云故書不厭百回讀熟讀深思子自知僕嘗以此語銘座右而書諸紳也東坡在海外方盛稱柳州詩後嘗有人得罪過海見黎子雲秀才說海外絕無書適渠家有柳文東坡日夕玩味嗟乎雖東坡觀書亦須着意研窮方見用心處耶柳州詩東坡云在陶彭澤下韋蘇州上若晨詣超師院讀佛經詩即此語是公論也



六朝詩人之詩不可不熟讀如芙蓉露下落楊柳月中踈鍛鍊至此自唐以來無人能及也退之云齊梁及陳隋衆作等蟬噪此語吾不敢議亦不敢從陶彭澤詩顏謝潘陸皆不及者以其平昔所行之事賦之於詩無一點愧辭所以能爾

東坡海南詩荆公鍾山詩超然邁倫能追逐李杜陶謝

荆公愛看水中影此亦性所好如秋水寫明河迢迢藕花底又桃花詩云晴溝漲春週遭俯視紅影移魚舸皆觀其影也其後云攀條弄芳畏晚晚已見黍雪盤中毛事見家語

李邕鄆公作詩格句自二字至九字十一字有五句

成篇者盡古今詩之格律足以資詳博不可不知也

伯父娶邯鄲孫又嘗聞邯鄲公與小宋飲酒舉一物

諫辭事以多者為勝飲不勝者他人莫敢造席

梅聖俞詩句句精鍊如焚香露蓮泣聞磬清鷗蕩之

類宜乎為歐陽文忠公所稱其他古體若朱絃疏越

一唱三歎讀者當以意求之寵嬖曹氏作一日曲為

曹氏也

孟浩然王摩詰詩自李杜而下當為第一老杜詩云

不見古人王右丞又云吾憐孟浩然比日論也

柳子玉祭文郊寒島瘦元輕由俗此語具眼客見詰

曰子盛稱白樂天孟東野詩又愛元微之詩而取此

語何也僕曰論道當嚴取人當恕此八字東坡論道



之語也

歐陽文忠公重讀岨岨集詩莫辯超然能破萬古毀譽食糟民詩忠厚愛人可為世訓

作詩壓韻是一巧中秋夜月詩押尖字數首之後一婦人詩云蚌胎光透殼犀角暈盈尖又記人作七夕詩押潘尼字眾人竟和無成詩者僕時不曾賦後因讀藏經呼喜鵲為芻尼乃知讀書不厭多

寫生之句取其形似故辭多迂弱趙鼎畫黃蜀葵東坡作詩云檀心些成暈翠葉森有芒揣摩刻骨造語壯麗後世莫及

杜牧之題桃花夫人廟詩云細腰宮裏露桃新脉脉無言度幾春畢竟息亡緣底事可憐金谷隊樓人

言言風澤國吟牋落夜雨溪堂宴豆踈前輩詩不語句精鍊且是着題

鄭周卿僕鄉人也公肅在丞之孫能詩一日鄭之他郡而愛妾死作詩云鶴歸空有恨雲散本無心於情念中猶稍自在也後娶熊氏晉如之女丙午丁未年知鄆州中都縣連年與盜賊鏖戰隕然獨存權朝美曾錄其功上之後不報今不知消息可憐哉

曹景宗探韻得競病字詩云去時兒女啼歸來笳鼓競借問路旁人何如霍去病沈約詩人嗟賞之

李衛公作步虛辭云仙女侍董變成桂殿夜寒吹玉笙曲終却從仙宮去萬戶千門空月明河漢女玉鍊顏雲駢往往到人間九霄有路去無迹裊裊天風吹



珮環嗚呼皆人傑也哉  
 季父仲山在揚州時事東坡先生聞其教人作詩曰  
 熟讀毛詩國風與離騷曲折盡在是矣僕嘗以謂此  
 語太高後年齒益長廼知東坡先生之善誘人也  
 韓退之詩云醜醜馬上知為誰此七字用意哀怨過  
 於痛哭

阮步兵醉六停昏雖似智矣然禮法之士憎之如仇  
 幾至於死幸武帝保護之耳而老杜詩云遂令阮籍  
 輩熟醉為身謀此工部善看史書當有解此意者  
 春秋五傳束高閣獨抱遺經究終始此詩退之之意  
 玉川也玉川子春秋傳僕家儲有之今亡矣  
 得聖人之意為多後世有欲學此者

知退之之不安許人也

夢中賦詩往往有之宣和己亥僕在拱州宿城北鄭  
 和叔家夜夢行大路中寒沙沒足其旁皆田苗丘隴  
 一婦人皂衣素裳行田間曰此中無沙易行僕從之  
 不能登婦人援僕手登焉月明如晝彌望皆野田麥  
 苗婦人求詩引僕藉草坐有矮塼臺一上有紙筆僕  
 題詩四句云閑花亂草春春有秋鴻社燕年年歸青  
 天露下麥苗濕古道月寒人迹稀拍筆塼上有聲驚  
 覺宛然記憶是歲大病後亦無他  
 聯句之盛退之東野李正封也城南聯句云紅皺  
 聯句之盛退之東野李正封也城南聯句云紅皺  
 簷瓦黃團掛門衡是說乾棗與瓜萋讀之猶想見西  
 北村落間氣象征蜀聯句云刑神詫蹇旄陰焰颯犀



言言詩  
札盡彫刻之功而語仍壯李正封善押韻如從軍聯  
句押水沙囊涸皆不可及

畫山水詩少陵數首後無人可繼者惟荆公觀燕公  
山水詩前六句差近之東坡煙江疊嶂圖一詩亦差

近之  
退之桃源行云種桃處處皆開花川源遠近蒸紅霞  
狀花卉之盛古今無人道此語

本朝王元之詩可重大抵語迫切而意雍容如身後  
聲名文集草眼前衣食簿書堆又云澤畔騷人正憔悴

道傍山鬼謾耿耿大類樂天也  
玉川子送伯齡詩云努力事干謁我心終不平玉川

子在玉涯書院中會食不能自別枉陷於禍哀哉

栢舟仁人之詩也憂心悄悄慍於群小簡兮賢者之

詩也碩人俣俣公庭萬舞赫如渥赭公言錫爵能容  
忍如此宜乎賢矣

鍾山有一詩云當年睥睨此山阿欲着紅樓貯綺羅  
今日重來無一事却騎羸馬下坡陀此王旁訐直不

為荆公所喜然此詩實可傳也  
詩有力量猶如弓之斗力其未挽時不知其難也及

其挽之力不及處分寸不可強若出塞曲云落日照  
大旗馬鳴風蕭蕭鳴笳三四發壯士慘不驕又八哀

詩云汝陽讓帝子眉空真天人虬髯似木宗色映塞  
外春此等力量不容他人到

洪覺範在潭州水西小南臺寺覺範作冷齋夜話有



曰詩至李義山為文章。厄僕至此感類無語。渠再  
三窮詰僕不得已曰夕陽無限好只是近黃昏。覺範  
曰我解子意矣。即時刪去。今印本猶存之。蓋已前傳  
出者。

僕年十七歲時先大夫為江東漕李端叔高秀實皆  
父執也。適在金陵二公游蔣山僕雖年少數從杖履  
之後在定林說元微之詩引事皆有出處。屈曲隱奧  
高秀實皆能言之。僕不覺自失。因思古人讀書多出  
語皆有來處。前輩亦讀書多能知之也。

高秀實又云元氏艷詩麗而有骨。韓渥香奩集麗而  
無骨。時李端叔意喜韓渥詩。誦其序云。咀五色之靈  
芝。香生九竅。咽三危之瑞露。美動七情。秀實云。勸不

得也。勸不得也。

李太白詩云。問予何事棲碧山。笑而不答。心自閑。桃  
花流水窅然去。別有天地非人間。東坡嶺外詩云。老  
父爭看烏角巾。應緣曾現宰官身。溪邊古路三叉口  
獨立斜陽數過人。賀知章呼李白為謫仙人。世傳東  
坡是戒禪師後身。僕竊信之。

白樂天詩云。春色辭門柳。秋聲到井梧。此語未易及  
誰人把盞慰深幽。閑自無慘落更愁。幸有清溪三百  
曲。不辭相送到黃州。南枝北枝春事休。榆錢可穿柳  
帶柔。定自沈郎作詩瘦。不應春能生許愁。此東坡魯  
直梅詩二章。作詩名貌不出者。當深攷二詩。

宣和癸卯年僕游嵩山峻極中院法堂後簷壁間有



詩四句云一團茅草亂蓬蓬驀地燒天驀地空爭似  
蒲爐煨榾楔慢騰騰地熱烘烘字畫極草草其旁隸  
書四字云勿毀此詩寺僧指示僕曰此四字司馬相  
公親書也嗟乎此言豈有感於公耶又於柱間大字  
隸書曰卑光順來其上一字公兄也第三字程正叔  
也又壁間題云登山有道徐行則不困措足於實地  
則不危皆公隸書

林和靖梅詩云疎影橫斜水清淺暗香浮動月黃昏  
大為歐陽文忠公稱賞大凡和靖集中梅詩最好梅  
花詩中此兩句尤奇麗東坡和少游梅詩云西湖處  
士骨應槁只有此詩君壓倒僕意東坡亦有微意也  
然和靖詩對屬清切如贈煨藥秀才詩云鷓鴣

水龍虎閣封六一泥

小杜作華清宮詩云雨露偏金穴乾坤入醉鄉如此  
天下焉得不亂

宋顏延年問己與靈運優劣於鮑昭昭曰謝五言如  
初發芙蓉自然可愛君詩鋪錦列繡亦彫績痛眼此  
明遠對面褒貶而人不覺善論詩也特出之

韓熙載仕江南每得俸給盡散後房歌姬熙載披衲  
持鉢就諸姬乞食率以為常東坡以玉帶贈寶壽寶  
覺酬以磨衲東坡作詩謝之曰病骨難堪玉帶圓鉤  
根仍落箭鋒機欲教乞食歌姬院故與雲山舊衲衣  
江南野史亦載韓事與此小異

錢希由內翰作擬唐詩百篇備諸家之體自序曰今



之所擬不獨其詞至於題目豈欲拋離本集或有事  
跡斯亦見之本傳故其擬張籍上裴晉公詩曰午橋  
莊上千竿竹綠野堂中白日春富貴極來惟歎老功  
名高後轉輕身嚴更未報皇城裏勝賞時游洛水濱  
昨日庭趨三節度淮西曾是執戈人擬古嘗如此相  
似方可傳

王晉御得罪外謫後房善歌者名轉春鶯乃東坡所  
見也亦遂爲密縣馬氏所得後晉卿還朝尋訪樂工  
之作詩云佳人已屬沙吒利義士今無古押衙傳在  
密縣與馬縉輔游甚久知之最詳縉輔在其先  
見之國色也西清詩話中載此事云過縉輔見  
誤也

李義山詩字字鍛鍊用事宛約仍多近體惟有韓碑  
詩一首古體有曰塗抹堯典舜典字點窟清廟生民  
詩豈立段碑時躁辭耶

岑參詩亦自成一家蓋嘗從封常清軍其記西域異  
事甚多如優鉢羅花歌熱海行古今傳記所不載者  
也

黃魯直愛與郭功父戲謔嘲訂雖不當盡信至如曰  
公做詩費許多氣力做甚此語切當有益於學詩者  
不可不知也

春水蒲四澤夏雲多奇峰秋月揚明輝冬嶺秀孤松  
此頌長康詩誤編入陶彭澤集中

元撰作樹萱錄載入夫差墓中見白居易張籍李賀



杜牧諸人賦詩皆能記憶句法亦各相似最後老杜亦來賦詩記其前四句云紫領寬袍漉酒巾江頭芦散作閑人秋風有意吹蘆葉落日無情下水濱嗟乎若數君子皆不能脫然高蹈猶為鬼耶殊不可曉也若以為元撰自造此辭則數公之詩尚可庶幾而少陵四句非无所能道也

唐時有清遠道士同沈恭子游虎丘詩曰余本長殷周遭羅歷秦漢計之至唐則二千餘歲矣顏魯公愛而刻之且有詩曰客有神仙者於茲雅麗傳蓋指為神仙也李衛公追和魯公刻清遠道士詩曰逸人綰清藻前哲留篇翰則逸人指清遠而前哲謂魯公其後裴君休陸龜蒙輩皆和之仙耶鬼耶

然僕獨深愛其詩中數句云吟挽川之陰步上山之岸山川共澄澈光彩交凌亂白雲蒼欲歸青忽消半嗚呼借使非神仙亦一才鬼也

天棘夢青絲洪覺範硬差天棘作柳高秀實云天棘天門冬也當以秀實之言為正顛天聲相近又酷似青絲又江南徐鉉家本云天棘蔓青絲若蔓生如青絲尤見是天門冬秦州詩云無風雲出塞不夜月臨關無風雲動不夜而月當細思之句法至此古今一人而已

杜牧之作赤壁詩云折戟沉沙鐵未銷自將磨洗驗前朝東風不借周郎便銅雀春深鎖二喬意謂赤壁不能縱火為曹公奪二喬置之銅雀臺上也孫氏霸



業繫此一戰社稷存亡生靈塗炭都不問只恐捉了  
二喬可見措大不識好惡

韓退之聽穎師彈琴詩云浮雲柳絮無根蒂天地濶  
遠隨飛揚此泛聲也謂輕非絲重非木也啾啾百鳥  
群忽見孤鳳凰泛聲中寄指聲也躋攀分寸不可上  
吟繹聲也失勢一落千丈強順下聲也僕不曉琴聞  
之善琴者云此數聲最難工自文忠公與東坡論此  
詩作聽琵琶詩之後後生隨例云云柳下惠則可吾  
則不可故特論之少爲退之雪冤

黃嗣徽少年時讀書有俊聲不幸爲後母訴於官隸  
軍籍王岐公丞相軍借得之聞其識字使抄書一日  
觀宋復古郎中所畫山水使子弟賦詩嗣徽亦請賦

公頷之頃刻成一絕句曰匣有瑤琴篋有書棲遲猶  
未卜吾廬主人况是丹青手乞取生涯似畫圖岐公  
大嗟賞之及問知曲折以故人子奏於朝乞以門客  
恩澤承務郎特補之命下之日暴卒窮命如此哉  
王君玉內翰初登第調揚州江都縣令題九曲池詩  
云越調隋家曲當年亦九成哀音已亡國廢沼尚留  
名儀鳳終沉影鳴蛙祇沸聲淒涼不可問落日背蕪  
城晏元憲閱詩賞歎薦爲館職又嘗乞夢於后土祠  
夜得報云君年二十七官至四品時年正二十七大  
惡之過歲乃稍自安後以禮部侍郎樞密直學士致  
仕未改官制時正四品年七十二云  
五年不出青門道邂逅尋春此一回忽憶秦川貴公



子桃花落盡合歸來此高秀實城東寄王越州詩  
羅隱詩云只知事逐眼前過不覺老從頭上來此語  
殊有味

若有人兮坐山楹雲袞兮霞纓秉芳兮欲寄路漫兮  
難征獨惆悵而狐疑蹇獨立兮忠貞此寒山語雖使  
宋復生不能過也

蜀陝路間有溪曰韓溪蕭文終追淮陰處也劉涇巨  
濟題詩一絕云豪傑相從意氣中憐才傾倒獨蕭公  
後來可是無奇客東閣投名尚不通

李義山錦瑟詩曰錦瑟無端五十絃二絃一柱思華  
年莊生曉夢迷蝴蝶望帝春心託杜鵑滄海月明珠  
有淚藍田日暖玉生煙此情何待成追憶只是當時

然古今樂志云錦瑟之為器也其柱如其絃數  
有適怨清和又云感怨清和昔今孤楚侍人能  
彈此四句詩中四句狀此四曲也童子厚曾疑此詩  
而趙推官深為說如此

老杜詩不可議論亦不必稱讚苟有所得亦不可不  
記也如唐太宗相工見之龍鳳之姿天孫之表而杜  
詩云真氣驚戶牖可謂工而盡又經昭陵詩云文物  
多師古朝廷半老儒直辭寧戮辱賢路不崎嶇太宗  
智勇英峙武定天下而能如此最盛德也

古樂府云藁砧今何在言夫也山上復有山言出也  
何當大刀頭破鏡飛上天言月半當還也王明之在  
姑蘇有所愛比至京師為岐公丞相強留之逾時



作詩云黃金零落大刀頭玉筋歸期畫到秋紅錦寄  
魚風逆浪碧簫吹鳳月當樓伯勞知我經春別香蠟  
窺人一夜愁好去渡江千里夢滿天梅雨是蘇州此  
詩之巧可傳也

段康武與溫廷筠雲藍紙詩賦序曰予在九江出意  
造雲藍紙輒分送五十枚其詩曰三十六鱗充使時  
數番猶得表相思蓋龍八十一鱗鯉三十六鱗也至  
宋景文詩云君軒結戀蕭蕭馬尺素愁憑六六魚又  
使六六三十六也

南齊楊侃性豪侈舞人張靜婉腰圍一尺六寸能掌  
上舞唐人作楊柳枝辭云認得楊家靜婉腰後人除  
他家字只使楊靜婉誤矣

一、樂府古題序云詩之為二十四名賦頌銘  
詩賦箴詩行詠吟題怨嘆篇章標引話謳歌曲辭  
調皆詩人六義之餘

王筠為沈約作草木十詠直寫文辭不加篇題約曰  
此詩指物呈形無假題注東坡作竹鼯鼠詩模寫肥  
脂醜濁之態讀之亦是想見風彩漁陽參檣起於禰  
衡參字音七鑿反徐鍇引古歌辭以證此字云邊城  
晏開漁陽慘黃塵蕭蕭白日暗

李義山賦云豈如河畔牛星隔年祇聞一過不及苑  
中人柳終朝剩得三眠泮漢苑中有人形柳一日三  
起三倒

楊炎歌云雪面淡娥天上女鳳簫鸞翅欲飛去玉釵



翹碧步無塵楚腰如柳不勝春為元載侍姬瑤英作也

五馬事無知者陳正敏云子子干旗在浚之都素絲組之良馬五之以謂州長建旗作太守事又漢官儀注駟馬加左驂右駢二千石有左驂以為五馬然前輩揚劉李宋最號知僻事豈不知讀漢官儀注而疑之耶故俱存之不敢以為是以俟後之知者

李太白云子夜吳歌動君心李義山詩云鶯能子夜歌云晉有子夜者善歌非時數也

先伯父熙寧九年四月二十七日夜夢至一處榜曰清香館東偏有別院東壁有詩牌云題冀公功德院山東李由其詩曰秋風吹桂子只在此山中待得春

風起還應生桂叢桂叢日以滿清香何時斷只為愛清香故號清香館伯父自作記夢一篇書之甚詳嘗記季父說少張元豐五年自房陵召還一日忽獨言曰清香館自後多不屑世間事或默坐終日人莫敢問其曲折

古詩云上山採交藤交藤何首烏也服之令人多慾生子有采采芣苢之意衛風云伊其相詭贈之以芍藥陸農師說芍藥破血欲其不成子姓耳不知真有此意否

季父仲山病中夢至一處泛舟環水皆奇峰可愛賦詩云山色濃如滴湖光平如席風月不相識相逢便相得既寤而言之後數日卒叔父楚若先大父母弟



甫壯而亡少時獨不為時學愛穀梁春秋與柳柳州  
文作詩用事無一言蹈襲者其所著撰號阮奇集自  
序曰水激之以亂石則有聲麝藏之以囊器則馨齊  
不下者二城田單因而縱兵文獨不待阨而後奇乎  
兵火間散落不可復得略記其叙數句以見其措意  
如此

長安慈恩寺有數女仙夜游題詩云黃子陂頭好月  
明強踏華筵到曉行煙波山色翠黛橫折得落花遠  
恨生化為白鶴飛去明夜又題一首云湖水團團夜  
如鏡碧樹紅花相掩映北斗闌干移晚柄有似佳期  
常不定長安南山下一書生作小圃時花木一日言  
犢車麗女下飲於庭邀書生同席既去作詩云

路莫相思風裏楊花只片時惆悵深閨獨歸處時  
啼斷綠楊枝皆鬼仙詩婉約可愛

司馬公諱也 仁廟朝待制溫國文正公之父也作  
行色詩云冷於陂水淡於秋遠陌初窮見渡頭賴得  
丹青無畫處畫成應遣一生愁又黃公諱康魯直之  
父作大孤山詩云銀山巨浪獨夫險比干一片崔嵬  
心人傳溫公家舊有一琉璃盞為官奴所碎落尹怒  
令糾錄聽溫公區處公判云玉爵弗揮典禮雖聞於  
徃記彩雲易散過差宜恕於斯人又魯直作詩用事  
壓韻皆超妙出人意表蓋其傳襲文章種性如此  
饒德操為僧號倚松道人名曰如璧作詩有句法苦  
學副其才情不愧前輩尤善作銘贊古文其作佛米



贊謂武將念佛以米記數得三升也將軍念佛難於  
遣辭而曰時平主聖萬國自靖不殺而武不征而兵  
矯矯虎臣無所用命移將東南介我佛會久聞我曹  
念佛三昧暗鳴叱吒化為佛聲三令五申易為佛名  
一佛一米為米三升自升而斛自斛而斛念之無窮  
太倉不足觀此雖柳子厚曲折不過是矣

柳子厚守柳州日築龍城得白石微辨刻畫曰龍城  
柳神所守驅厲鬼山左首福土氓制九醜此子厚自  
記也退之作羅池廟碑云福我兮壽我驅厲鬼兮山  
之左蓋用此事

唐高宗御群臣宴賞雙頭牡丹詩上官昭容一聯云  
勢如連壁友情若臭蘭人計之必一英奇女子也

十世受知

神廟雖謫而實欲用之東坡微解此

論賈誼謫長沙事蓋自况也後作神廟挽詞云病

馬空思櫪枯英已泣霜此非深悲至痛不能道此語

在元祐間獲鬼章作告裕陵文云將帥用命爭酬

未報之恩神靈在天難逃不漏之網後人輒謂東坡

以微文謗訕天乎寧有是哉

俞秀老紫芝詩有云有時俗事不稱意無限好山都

上心雖猶然中實人情也

有客泊湘妃廟前夜半偶不寐見輿衛入廟中置酒

鼓瑟心悸不敢窺殆明方散隱隱絕水浮空去因入

廟中見詩四句墨色猶未乾云碧杜紅蘅縹緲香冰

絲彈月弄新涼峯巒向曉渾相似九處堪疑九斷腸



神恠不足言但詩殊佳故錄之

錢昭度能詩嘗作吊申公東簡生日詩曰磻溪重得  
呂維嶽再生申當時詩格律止此然可謂着題也已  
晁無咎在崇寧間次李承之長短句韻以予承之曰  
射虎山邊尋舊迹騎鯨海上追前約便與世江湖永  
相忘還堪樂不獨用事的確其指意高古深悲而喜  
怨似離騷故特錄之

韓退之云橫空盤硬語妥帖力排鼻蓋能殺縛事實  
與意義最難能知其難則可以論詩矣此所以稱孟  
東野也

楊舜韶本夔長僕十餘歲向同在姑蘇時盜發孫堅  
墓楊作詩云闔廬城邊荒古丘昔誰葬者孫公父

所見者表章序記應用之文耳其詩精密人鮮知者  
如白髮衰天癸丹砂養地下意脉貫串尚勝三甲六  
丁之語此所謂參禪中參活句也又作註杖詩云老  
境得爲立壑伴醉鄉還勝子孫扶其風味雍容如此  
天下有公論僕不敢私豐父丈嘗與僕言班孟堅兩  
都賦華壯第一然只是文辭若叔皮北征賦云劇蒙  
公之疲民兮爲強秦兮築怨此語不可及僕嘗三復  
玩味之知前輩觀書自有見處

李夫入賦序云帝悲感爲作詩曰是邪非邪立而望  
之偏僕因曰此則退之走馬來看立不正之所祖述  
也

陶彭澤歸去來辭云既自以心爲形役奚惆悵而獨



悲是此老悟道處若人能用此兩句出處有餘落也  
東坡詩不可指摘輕議辭源如長河一飄沙卷沫  
枯槎東新蘭舟繡鷁皆隨流矣珍泉出滴澄潭露  
可愛可喜無一點塵滓只是體不似江河讀者幸以  
此意求之

鮮于子駿作九誦東坡大稱之云友屈宋於千載之  
上觀堯祠舜祠二章氣格高古自東漢以來鮮及前  
輩稱贊人略緣實也

世間花卉無踰蓮花者蓋諸花皆藉暄風暖日獨蓮  
花得意於水月其香清涼雖荷葉無時亦自香也采  
蓮從簡為採荷調去欲持荷作柱荷弱不勝其重  
行作鏡荷暗本無光此語嘲何敬從而後及之

春時穠麗無過桃柳桃之夭夭楊柳依依詩人言之  
也老杜云顛狂柳絮隨風去輕薄桃花逐水流不知  
緣誰而波及桃花與楊柳矣

樂府記大言小言詩錄昭明辭而不書始於宋玉何  
也豈誤耶有說耶

梁武帝作白紵舞辭四句令沈約改其辭為四時白  
紵之歌帝辭云朱絃玉柱羅象筵飛管促節舞少年  
短歌留目未肯前含笑一轉私自憐嗟乎麗矣古今  
當為第一也

作詩淺易鄙陋之氣不除大可惡客問何從去之僕  
曰熟讀唐李義山詩與本朝黃魯直詩而深思焉則  
去也客言李杜詩中說馬如相馬經有能過之者乎



僕曰毛詩過之曰六經固不可擬然亦未嘗子細說馬相態行步也僕曰願熟讀之兩驂如舞此駟語所謂花踏羊行是也兩驂如手此駟語所謂熟使喚是也思之便覺走過掣電傾城知與神行電邁涉恍惚為難騎耳

韓退之元和聖德詩云駕龍十二魚魚雅雅其深於詩者耶

裴休題泐潭云泐潭形勝地祖塔在雲湄浩劫有窮日真風無墜時歲華空自老消息竟誰知到此輕塵慮功名自可遺詩格律止此然裴參黃藥其語不誇不怨不怒也

孤村芳草遠斜日杏花飛大丞相萊國公寇忠愍之

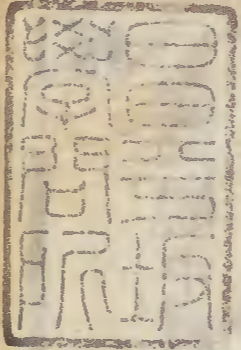
譜

蜀道觀中鑿井得一碑刻文似賦似贊曰有物有物可大可久採乎蠶食之前用乎火化之後成湯自上而臨下夸父虎中而見受氣應朝光功參夜漏白英聚而雪慙黃酥凝而金醜轉制不已神趣鬼驤金歟玉歟天年壽無著於文訣之在口後有隱士言是漢時陰真人所著鍊丹法後雜著於子玉碑僕恨不得其門戶聊復存之

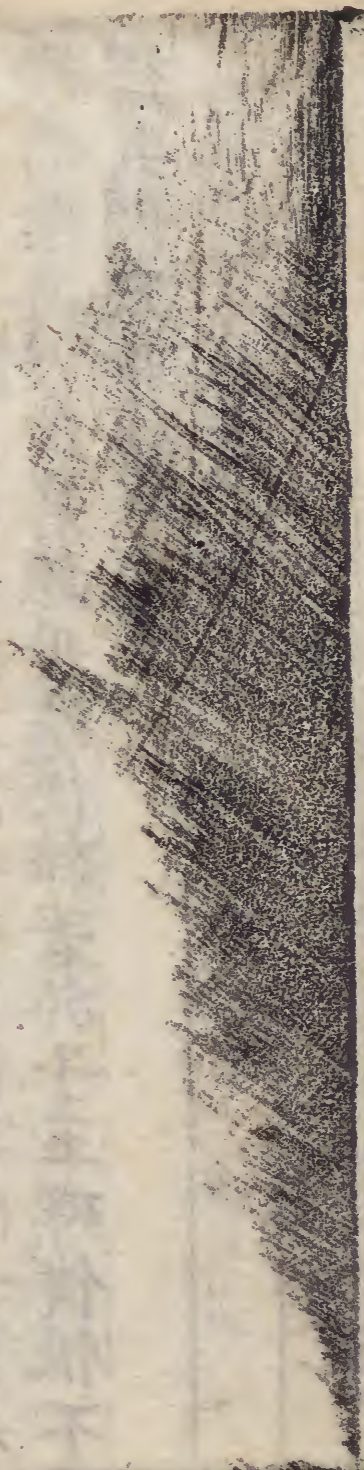
許彥周詩話

寫詩闕舉





Faint, illegible text impressions, likely bleed-through from the reverse side of the page. The text is arranged in vertical columns.



五



