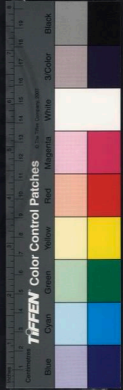




NATIONAL CENTRAL LIBRARY TAINAN R.O.C.



音論

東吳顧亭林先生著



顧氏音學五書跋

世言韻書本於沈休文不知

音學

作者固不一

矣自孫愐集爲唐韻其書皆廢宋真宗改爲廣韻亦仍舊貫云爾後來人各以意分合增減鴻舛實多予每病之而廣韻之書久無刻本能通其大指者尤影焉吳門顧寧人家傳詩學天才潤悟一日出其所著詩本音示予喟然爲之歎服惜三百篇以來無能發其覆者而始遇之今日也往者吾鄉

福田書海
銅活字板
福建候官
林氏珍藏

TIFFEN Color Control Patches



陳君學立休吳才老之書為毛詩古音一編焦澹
園先生以為猶得古人之傳而一字數音未有條
理至字人則秩然不紊而博學旁通至當歸一三
代之元音其在是乎百世以下豈必無后愛之教
尼父之刪將有取於斯焉而在今之學者雖雖辨
志尤為切要實詩學之權輿云

崇禎癸未孟月之朔

石倉居士曹學佺書



銅板錄

世有銅板之書而銅板之傳甚少春祺齡年卽聞
先大父與先君論說古銅板書恆惋惜世無
銅板致古今宿儒碩彥有不刊之著述而無力刻
板與夫已刻有板而深漫朽蝕然同於無板者難
更僕數春祺心焉誌之弱冠就學古杭姑蘇從十
親宦遊洛陽粵海每接見名公大人亦無不以古
銅板之書為可寶貴然舉世刻之者罕罕親成已



TIFFEN Color Control Patches

Blue Cyan Green Yellow Red Magenta White 3-Color Black

銅板銘
百捐資興工鑄刊時春祺年十八至丙午而銅字
板告成古今字體悉備大小書籍皆可刷印為時
二十載計刻有正韻筆畫楷書銅字大小各二十
餘萬字為之實難成更不易中間幾成而不成者
屢矣今幸成此銅板則古今宿儒碩彥有所著述
無力刻板與夫已刻有板而湮沒者皆可刷而傳
之於不朽是春祺不惜耗貲二十餘萬金辛苦二
十年半生心血銷磨殆盡炭篔于運勉成此庶亦

勿忘夫 祖與 父之風志云爾春祺世蔭本古
閩福清之龍田因即名此銅板為福田書海云

古閩 怡齋林春祺誌



荅李于德書

三代六經之音失其傳也久矣其文之存於世者
多後人所不能通以其不能通而觀以今世之音
改之於是乎有改經之病始自唐明皇改尚書而
後人往往效之然猶曰舊為某今改為某則其本
文猶在也至於近日鈔本盛行而凡先秦以下之
書率臆徑改不復言其舊為某則古人之音亡而
文亦亡此尤可歎者也開元十三年敕曰朕聽政



韻乙夜觀書每讀尚書洪範至無偏無頗遊王
之義三復該句常有所疑據其下文並皆協韻惟
頗一字實則不倫又周易泰卦中无平不陂釋文
云陂字亦有頗音陂之與頗訓話無別其尚書洪
範無偏無頗字宜改爲陂蓋不知古人之讀義爲
我而頗之未嘗誤也易象傳並耳革失其義也覆
公餗信如何也禮記表記仁者右也道者左也仁
者人也道者義也是義之讀爲我而其見於他書

者述數之不能終也王應麟曰宣和六年詔洪範
復舊文爲頗然監本猶仍其故而史記宋世家之
述此書則曰母偏母頗呂氏春秋之引此書則曰
無偏無頗其本之傳於今者則亦未嘗改也易漸
上九鴻漸于陸其羽可用爲儀范諤昌改陸爲遠
朱子謂以韻讀之良是而不知古人讀儀爲俄不
與遠爲韻也小過上六弗遇過之飛鳥離之朱子
存其二說謂仍當作弗過遇之而不知古人讀離

爲羅正與適爲韻也雜卦傳晉書也明夷誅也孫
奕改誅爲昧而不知古人讀畫爲注正與誅爲韻
也楚辭天問蘭狄在臺營何宜宜爲致語女何嘉
後人改嘉爲喜而不知古人讀宜爲牛何反正與
嘉爲韻也招魂魂兮歸來北方不可以止些增冰
峨峨飛雪千里些歸來歸來不可以久些五臣文
選本作不可以久止而不知古人讀久爲几正與
止爲韻也老子朝甚除曰甚善倉甚虛服文采帶

利飢厭飲食財貨有餘是謂蓋夸揚憤改爲蓋芋
謂本之韓非子而不知古人讀夸爲劄正與除爲
韻也淮南子原道訓以天爲蓋以地爲輿四時爲
馬陰陽爲騶乘雲陵霄與造化者俱縱志舒節以
馳大匠後人改騶爲御

據英才老韻補引此作騶

而不知古人讀騶爲輶正與輿爲韻也史記龜策
傳雷電將之風而迎之流水行之侯王有德乃得



劉勰詩品云詩
三 卷四
子 補注詩品
當之後人改迎為送而不知古人讀迎為昂正與
將為韻也太史公自序有法無法因時為業有度
無度因物與會今漢書司馬遷傳亦正作合而後
人改為合不知古人讀舍為怒正與度為韻也柏
梁臺詩上林令曰走物逐兔深置采今本改為采
置又改為采慮而不知古人讀采為扶之反正與
時為韻也揚雄後將軍趙充國頌在漢中興充國
作武赴赴担担亦紹厥後五臣文選本改後為端

而不知古人讀後為戶正與武為韻也繁欽定情
詩何以結相於金薄畫搔頭後人改於為投而不
知古人讀頭為徒正與於為韻也陸雲蒼兄平原
詩蕤蕤先基重規累榘赫赫重光迴風激鷺今本
改鷺為鷺而不知古人讀構為故正與鷺為韻也
齊武帝佑客樂音經樊鄆後阻湖梅根冶深懷恨
往事竟滿醉不飲今本改冶為滿不知宋書百官
志江南有梅根及冶塘二冶而古人讀冶為豎正



與鼓爲韻也。隋書載梁沈約歌赤帝辭齊醜在堂
笙鏞在下。匪惟七百無絕。終古今本改古爲始。不
知長無絕。今終古乃九歌之辭。而古人讀下爲戶
正與古爲韻也。詩曰。汎彼柏舟。在彼中河。覺彼兩
髦。實維我儀。之死矢靡他。則古人讀儀爲儀之證
也。易離九三日。及之離。不鼓缶而歌。則大耋之嗟。
則古人讀離爲羅之證也。張衡西京賦。徵道外周
千廬。內附衛尉。八屯。巡夜警晝。則古人讀晝爲注

之證也。詩曰。君子偕老。副笄六珈。委委佗佗。如山
如河。象服是宜。于之不淑。云如之何。則古人讀宜
爲牛何反之證也。又曰。何其久也。必有以也。又曰。
古甫燕喜。旣多受社。來歸自鎬。我行永久。則古人
讀久爲几之證也。左思吳都賦。橫塘壺下。邑屋隆
夸。長干延屬。飛甍舛互。則古人讀夸爲剗之證也。
漢書敘傳。舞陽鼓刀。滕公廐弱。穎陰商販。曲周庸
夫。攀龍附鳳。竝來天衢。則古人讀驕爲邪之證也。

莊子不將不迎應而不藏故能勝物而不傷又曰
無有所將無有所迎則古人請迎為昂之證也曲
禮將適舍求母固難離余固知寒寒之為是兮忍
而不能舍也指九天以為正兮夫惟靈修之故也
則古人請舍為怒之證也秦始皇東觀刻石文常
職既定後嗣循業長承聖治羣臣嘉德祇誦聖烈
請刻之采則古人請采為扶之反之證也詩曰予
曰有疏附子曰有先後子曰有奔奏子曰有禦侮

則古人請後為尸之證也史記龜策傳今寡人夢
見一丈夫延頭而長頭衣玄纁之衣而來輜車則
古人請頭為徒之證也荀子肉腐出蟲魚枯生蠹
息慢忘身禍災乃作強自取柱柔自取束邪穢在
身怨之所構作東益去聲則古人請構為故之證
也馬融廣成頌然後踐節舒容裝回安步降集波
靈川衝澤虞矢魚陳暑茲飛宿沙田開古冶羣終
葵揚關芥刊重冰按整戶測潛鮪理介旅則古人

鍾補音學 卷六 補田 補淵
讀治為暨之證也詩曰于以翼之宗室臨下誰其
尸之有齊孝女則古人讀下為尸之證也凡若此
者連數之不能終也其為古人之本音而非叶韻
則陳第已辨之矣若夫近日之假本又有甚焉阮
瑤七哀詩冥冥九泉室漫漫長夜臺身盡氣力索
精魂靡所能今本改能為迎不知虞韻十六喻部
元有能字姚寬證之以後漢書黃琬傳欲得不能
光祿茂才以為不必是能矣張說隴右節度大使

郭知運神道碑銘河曲迴兵臨洮舊防手握金節
魂沈玉帳千里送喪三軍悽愴唐文粹本改防為
社以叶上文喜社諸字不知廣韻四十一漾部元
有防字而峻岵勝埒長城豁險吞若巨防已見於
左思之蜀都賦矣

盧照鄰奉使益州詩峻岵埒埒長城高標吞巨防
正用蜀都賦語今本盧詩改防為勛

李白日夕山中有懷詩久臥名山雲遂為名山客



山深雲叟好賞弄終日夕月銜樓閣峰泉漱階下
石素心自此得真趣非外借今本改借爲惜不知
廣韻二十二昔部元有借字而傷美物之遷化恐
浮齡之如借已見於謝靈運之山居賦矣凡若此
者亦連數之不能終也

其詳並見唐韻正本字下

嗟夫學者請聖人之規與古人之作而不能通其
音不知今人之音不同乎古也而改古人之文以

說之可不謂之大惑乎昔者漢熹平四年議郎蔡
邕奏求正定五經文字乃自書丹於碑使工鐫刻
立於大學門外後儒晚學咸取正焉魏正始中又
立古文篆隸三字石經自是以來古文之經不絕
於代傳寫之不同於古者猶有所疑而考焉天寶
初詔集賢學士衛包改爲今文而古文之傳遂泯
此經之一變也漢人之於經如先後鄭之釋三禮
或改其音而未嘗變其字子貢問樂一章錯簡明

白而仍其本文不致移也註之於下而已所以然者述古而不自專古人之師傳固若是也及朱子之正大學參詳徑以其所自定者爲本文而以錯簡之說註於其下已大破拘擊之習後人放之周禮五官互相變易彼此紛紜召南小雅且欲移其爲第此經之又一變也聞之先人自嘉靖以前書之錢本雖不精工而其所不能通之處註之曰疑今之錢本加精而疑者不復註且徑改矣以甚精

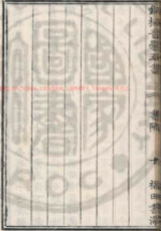
之刻而行其徑改之文無怪乎舊本之日微而新說之愈鑿也故愚以爲讀九經自考文始考文自知音始以至諸子百家之書亦莫不然不揣寡昧僭爲唐韻正一書而於詩易二經各爲之音曰詩本音曰易音以其經也故列於唐韻正之前而學者讀之則必先唐韻正而次及詩易二書明乎其所以變而後三百五篇與卦爻象象之文可讀也其書之條理最爲精密竊計後之人必有患其不

欽定四庫全書
韻略
六
韻略

復於尋討而更竄併入之者而不得不豫爲之說
告也夫子有言齊一變至於魯魯一變至於道今
之廣韻固宋時人所謂蒐羅之丹家傳而戶習者
也自劉涓子行而此書幾於不存今使學者略是
書而曰自齊梁以來周靜沈約諸人相傳之韻固
如是也則俗韻不攻而自融所謂一變而至魯也
又從是而進之五經三代之書而知秦漢以下至
於齊梁歷代遺流之失而三百五篇之詩可強而

歌之矣所謂一變而至道也故吾之書一循廣韻
之次第而不敢輒更亦猶古人之意且使下學者
易得其門而入非託之足下其誰傳之今鈔一快
附往而考古之後日知所亡不能無所增益則此
之書猶未得爲完本也





鋼板音學五書目錄

音論卷上 卷中 卷下 卷四 卷五

古曰音今日韻

韻書之始

唐宋韻譜異同

音論卷中

古人韻緩不煩改字

古詩無叶音

鋼板音學五書

目錄

卷一

福州書局



韻林音學

四聲之始

古人四聲一貫

入為閉聲

近代入聲之誤

音論卷下

六書轉注之解

先儒兩聲各義之說不盡然

反切之始

南北朝反語

反切之名

讀音若

詩本音卷之一

周音南 五召 南

詩本音卷之二

郡音 鄰 四 衛 王 曲

詩本音卷之三

韻林音學 卷之三



詩本音卷之四

鄭

齊

魏

唐

詩本音卷之五

秦

陳

魯

曲

詩本音卷之六

小雅

詩本音卷之七

小雅

詩本音卷之八

大雅

詩本音卷之九

大雅

詩本音卷之十

周頌

魯頌

商頌

周頌

魯頌

商頌

詩本音卷之十一

周頌

魯頌

商頌

周頌



銅板音論卷上

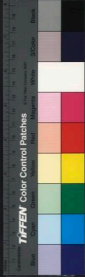
古曰音今曰韻

音學五書一

詩序曰情發於聲聲成文謂之音箋云聲謂宮商角徵羽也聲成文者宮商上下相應按此所謂音即今之所謂韻也然而古人不言韻

梁劉勰文心雕龍曰異音相從謂之和同聲相應謂之韻元周伯琦六書正詁曰單出為聲成文為音音和為韻

國立中央圖書館



銅板音論卷上

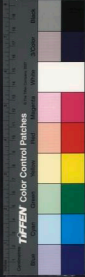
古曰音今曰韻

音學五書一

詩序曰情發於聲聲成文謂之音箋云聲謂宮商角徵羽也聲成文者宮商上下相應按此所謂音即今之所謂韻也然而古人不言韻

梁劉勰文心雕龍曰異音相從謂之和同聲相應謂之韻元周伯琦六書正詁曰單出為聲成文為音音和為韻

國立中央圖書館藏



鎮柳音澤在韻 建勳 文 權西集澤
唐書楊收傳曰夫放宮以七聲爲均均言韻也古
無韻字猶言一韻聲也

說文韻字注蒙光遠曰古與均同按晉書律歷
志云凡音聲之體務在和韻益則加倍損則減
半和韻卽和均也宋書律志云後漢至魏尺度
漸長於古四分有餘杜並依爲律呂故致失韻
失韻卽失均也楊慎曰李善註傳較舞賦繁欽
與魏文帝殿並引樂汁圖微曰聖人往承天以

立五均均者六律調五聲之均也騶冠子曰五
聲不同均然其可喜一也晉灼子虛賦註曰文
章假借可以叶均

今考自漢魏以上之書並無言韻者知此字必起
於晉宋以下也

晉陸機文賦曰收百世之闕文采千載之遺韻
文人言韻始見於此

三代以上言文不言字李斯程逸出文降而爲字

韻書之始
宋王應麟曰隋陸法言為切韻五卷後有郭知玄
等九人增加
按切韻隋陸法言撰本後同三司劉臻外史顏
之推著作郎魏澹武陽太守盧思道散騎常侍
李若園子博士蕭詵蜀王諮議參軍辛德源史

韻書之始

宋王應麟曰隋陸法言為切韻五卷後有郭知玄
等九人增加

按切韻隋陸法言撰本後同三司劉臻外史顏
之推著作郎魏澹武陽太守盧思道散騎常侍
李若園子博士蕭詵蜀王諮議參軍辛德源史

部侍郎薛道衡八人同撰集唐長孫訥言箋注
郭知玄拾遺緒正更以朱箋三百字是十人今
云九人者長孫訥言但箋注而未增加也後又
有關亮薛瓘王仁煦祝尚丘孫恂展寶文襄務
正齊陳道固八人並增加字

唐孫恂有唐韻今之廣韻則本朝景德祥符中重
修今人以三書為一或謂廣韻為唐韻非也李燾
曰隋陸法言撰唐郭知玄附益之者時號切韻天



寶末陳州司馬孫愐以切韻為謬略復加刊正別
為唐韻之名大中祥符元年改賜新名曰廣韻

據此廣韻卽唐韻但改其名耳
五海曰景德四年十一月戊寅崇文院上校定切
韻五卷依九紐例頒行

本陸法官撰

大中祥符元年六月五日改為大宋重修廣韻

集韻韻例云令陳彭年上雍因法官韻就為刊

益

三年五月庚子賜輔臣人一部宋史藝文志陳彭
年等重修廣韻五卷今切韻唐韻二書元本無傳
所傳者廣韻五卷不著重修人姓名而冠以孫愐
唐韻之序其書雖出於宋時而唐人二百六韻之
部分具在又宋時人著書多引廣韻

如蔡沈書傳史炤通鑑釋文之類

陸游云南渡初因討論御名禮部申省言未尋得



廣韻則知書之見存於今者惟廣韻最古今取以爲據云

學者皆言韻書本於沈約隋書藝文志有沈約四聲一卷今不但約書亡而唐人之書亦亡

宋許觀東齋記事曰自強恤集爲唐韻諸書遂廢

然自隋至宋初用韻不異是知廣韻一書固唐之遺而唐人所承則約之譜也又按前此則魏有左

校令李登晉有安復令呂靜齊有中書郎周顒魏書江式傳言呂忱弟靜故左校令李登聲類之法作韻集五卷宮商徵羽各爲一篇文字與凡便是魯衛音讀楚夏時有不同

後魏崔光休官高角徵羽本音爲五韻詩以贈

李彪

高氏小史云齊中書郎周顒字彥倫始作四聲切韻行於時隋志舊唐志亦載聲類等凡十餘家隋



潘徽為秦王俊作韻纂序曰三蒼急就之流徽存
章句說文字林之屬唯別體形至於尋聲推韻良
為疑混末有李登聲類呂靜韻集始到清濁繞分
宮羽又知約之前已有此書約特總而譜之或小
有更定耳而謂自約始者亦流俗人之見也
猶今之律文其初本於魏李悝之漏經六為黃
何定漢律益為九篇後稍增至六十篇歷代更
修以至於今而李悝之經不可得見矣

唐初顏元孫千祿字書其列平聲單談在陽之前
蒸登在鹽之後上去二聲倣此則知當時韻譜次
序或有不同

唐宋韻譜異同

廣韻上平聲

一東 獨用

二冬 鍾同用

三鍾

四江 獨用

五支 脂之同用

六脂

韻略

卷六

韻略

韻略

七之

八徵

獨用

九魚

獨用

十虞

模同用

十一模

十二齊

獨用

十三佳

皆同用

十四皆

十五灰

哈同用

十六哈

十七真

諄臻同用

十八諄

十九臻

二十文

獨用

二十一殷

獨用

二十二元

魂痕同用

二十三魂

二十四痕

二十五寒

桓同用

二十六桓

二十七刪

山同用

二十八山

下平聲

一先

仙同用

二仙

三蕭

宵同用

四宵

五肴

獨用

六豪

獨用

七歌

戈同用

八戈

韻板

韻板

韻板



九麻 獨用

十陽 唐同用

十一唐

十二庚 耕清同用

十三耕

十四清

十五青 獨用

十六蒸 登同用

十七登

十八尤 爰幽同用

十九爰

二十幽

二十一侵 獨用

二十二覃 談同用

二十三談

二十四鹽 添同用

二十五添

二十六咸 銜同用

二十七銜

二十八嚴 凡同用

二十九凡

上 聲

一董 獨用

二腫 獨用

三講 獨用

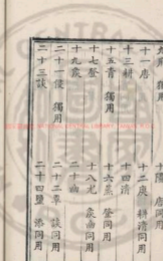
四紙 旨止同用

五旨

六止

七尾 獨用

八語 獨用



九麋 妓同用

十妓

十一菁 獨用

十二蟹 妓同用

十三版 獨用

十四頭 海同用

十五海 獨用

十六粉 準同用

十七草 獨用

十八吻 獨用

十九隱 獨用

二十阮 混狼同用

二十一混 獨用

二十二狼 獨用

二十三早 綫同用

二十四鏡 獨用

二十五滑 產同用 二十六產

二十七銃 獮同用 二十八獮

二十九簪 小同用 三十小

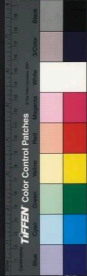
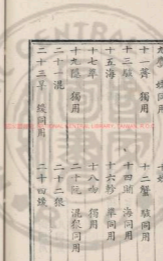
三十一巧 獨用 三十二皓 獨用

三十三筍 果同用 三十四果

三十五馬 獨用 三十六養 蕩同用

三十七蕩 獨用 三十八棧 歌靜同用

三十九歌 獨用 四十靜



詞源卷之四 卷四 雜錄

四十一迴	獨用	四十二柱	等同用
四十三等		四十四有	厚動同用
四十五厚		四十六動	
四十七窳	獨用	四十八底	散同用
四十九散		五十珍	黍儼同用
五十一黍		五十二儼	
五十三儼	禮范同用	五十四檻	
五十五範			

二十去聲

一運子獨用

二宋八用同用

三用五韻 異其同用

四峰六獨用

五實三至志同用

六至四韻 儼同用

七志一實 韻同俱

八未二獨用

九御外獨用

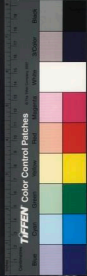
十遇韻兼同用

十一暮 韻同俱

十二霽 祭同用

十三祭 對失同俱

十四泰 獨用



鍾

十五卦

怪夫同用

十六怪

十七夫

十八隊

代同用

十九代

二十廢

獨用

二十一震

釋同用

二十二釋

二十三問

獨用

二十四嫩

獨用

二十五願

恩恨同用

二十六恩

二十七恨

二十八輪

換同用

二十九換

三十諫

襯同用

三十一欄

三十二窠

線同用

三十三線

三十四噴

笑同用

三十五笑

三十六效

獨用

三十七号

獨同用

三十八箇

過同用

三十九過

獨同用

四十楊

獨用

四十一漾

宕同用

四十二宕

獨用

四十三缺

諄助同用

四十四諄

獨用

四十五助

獨同用

四十六徑

獨用



四十七澄	燈同用	四十八燈	獨用
四十九宥	候坊同用	五十僕	獨用
五十一幼	獨用	五十二沁	獨用
五十三勅	關同用	五十四闕	獨用
五十五豔	榛廠同用	五十六榛	獨用
五十七穰	獨用	五十八陷	鑑梵同用
五十九鑑	獨用	六十梵	獨用
二十八	梵		

一屋 獨用

二沃 獨用

三嶠 獨用

四覺 獨用

五質 術梯同用

六術

七梯 獨用

八物 獨用

九迄 獨用

十月 獨用

十一沒

十二島 獨用

十三木

十四點 獨用

十五蟻

十六扇 獨用



十七節

十八藥 鐸同用

十九鐸

二十陌 麥昔同用

二十一麥

二十二昔 小何同用

二十三錫 獨用

二十四職 徒同用

二十五德

二十六霽 獨用

二十七合 盍同用

二十八盍

二十九葉 帖同用

三十帖

三十一洽 狎同用

三十二狎

三十三葉 之同用 三十四之

以上平聲五十七韻上聲五十五韻去聲六十二韻入聲三十四韻此唐與宋初人運用之書

周必大所謂舊韻詳見下條

意所謂一東二冬三鍾者乃隋唐以前相傳之譜本於沈氏之作而小字注云獨用同用則唐人之功令也

唐人謂之官韻李肇國史補宋濟老於文場



嘗試賦誤失官韻

書凡五卷平聲以字多分上下二卷又按宋魏了翁曰唐韻於二十八刪二十九山之後繼以三十先三十一仙

今廣韻二十七刪二十八山未知鶴山所見唐韻於何處多添一韻

今平聲分上下以一先二仙為下平之首不知先字益自真字而來

又周公謹雲烟過眼錄云吳彩鸞書切韻一本其書一先二仙為廿三先廿四仙

據此似唐人無上下平之分或雖分上下而別起一二之序然皆不可知矣

韻會舉要卷之一注云平聲本無上下之分舊韻但以字繁羣為二卷宋景祐間丁翰林奉詔與司馬文正公諸儒作集韻始以平聲上平聲下為卷目今考廣韻已分上平聲下



平聲不始於丁翰林也

其曰平聲上平聲下不過以卷扶繁重而分之
猶孟子梁惠王上梁惠王下漢書五行志上之
上五行志上之中五行志上之下也昔人以上
平爲宮下平爲商竊恐未然

玉海引徐景安樂書凡宮爲上平商爲下平
角爲入徵爲上羽爲去

至以上平始東終山取日生於東沒於山下平

始先終凡取先單傳與後輩者尤穿襲可笑

五音集韻又分自真至麻爲中平

廣韻三鍾部中恭字下註曰陸以恭岷樅等入
冬韻非也蓋謂陸法言切韻若此則孫之與陸
頗有不同而冬之與鍾又必不可相雜乃今
人則全不知之矣

二冬三鍾在平聲爲二韻在上聲則併爲一
韻以字少故也廣韻二腫部連字下註曰此



是冬字上聲

禮部韻略上平聲

一東 獨用

二冬 與鍾通

三鍾

四江 獨用

五支 與脂之通

六脂

七之

八微 獨用

九魚 獨用

十虞 與模通

十一模

十二齊 獨用

十三佳 與皆通

十四皆

十五灰 與咍通

十六咍

十七真 與諄臻通

十八諄

十九臻

二十文 與欣通

二十一欣

二十二元 與魂痕通

二十三魂

二十四痕

二十五寒 與歛通

二十六歛

二十七刪 與山通

二十八山

ColorChecker Tiffen Color Control Patches

Black 3 Color White Magenta Red Yellow Cyan Green Blue

鎮撫司
下平聲
二億
四宵
獨用
獨用
與唐通
與耕清通

一先 與億通

二億

三蕭 與宵通

四宵

五爻 獨用

六豪 獨用

七歌 與戈通

八戈

九麻 獨用

十陽 與唐通

十一唐

十二庚 與耕清通

十三耕

十四清

十五青 獨用

十六蒸 與登通

十七登

十八尤 與庚幽通

十九庚 獨用

二十幽

二十一侵 獨用

二十二覃 與談通

二十三談

二十四鹽 與添廉通

二十五添

二十六嚴

二十七咸 與銜凡通

二十八銜

二十九凡

THE NATIONAL CENTRAL LIBRARY, TAIPEIN, R.O.C.



上聲

一董 獨用

三講 獨用

五旨

七尼 獨用

九慶 與姥通

十一菁 獨用

十三駭

二腫 獨用

四紙 與旨止通

六止

八語 獨用

十姥

十二蟹 與駭通

十四賄 與海通

十五海

十七準

十九隄

二十一混

二十三早

二十五消

二十七鏡

二十九篠

十六鈔 與準通

十八叻 與隄通

二十阮 與混狼通

二十二很

二十四緩

二十六產

二十八綱

三十小

THE NATIONAL CENTRAL LIBRARY, TAIWAN, R.O.C.



鍾極音論
卷四
四
福

三十一巧 獨用 三十二略 獨用

三十三舒 與果通 三十四果

三十五馬 獨用 三十六養 與蕩通

三十七蕩 三十八梗 與耿靜通

三十九歌 四十靜 與寧通

四十一迥 獨用 四十二拯 與寧通

四十三等 四十四有 與厚勁通

四十五厚 四十六勁

四十七寢 獨用 四十八感 與敢通

四十九敢 五十珍 與忝廣通

五十一忝 五十二广

五十三據 與據范通 五十四檻

五十五范 去聲

一送 獨用

二宋 與用通

四峰 獨用

三用

詞韻音論



五實 與至志同

六至

七志

八未

九御 獨用

十過 與恭通

十一恭

十二霽 與恭通

十三祭

十四泰 獨用

十五卦 與怪夫通

十六怪

十七夫

十八隊 與代廢通

十九代

二十廢

二十一震 與得通

二十二得

二十三間 與煥通

二十四煥

二十五願 與恩恨通

二十六恩

二十七恨

二十八翰 與換通

二十九換

三十諫 與憫通

三十一憫

三十二霰 與線通

三十三線

三十四嘯 與笑通

三十五笑

三十六效 獨用

TIFFEN Color Control Patches

Blue Cyan Green Yellow Red Magenta White Black

三十七号

獨用

三十八箇

與過通

三十九過

四十柄

獨用

四十一深

與宥通

四十二宥

四十三敬

與諍幼通

四十四諍

四十五幼

四十六控

獨用

四十七證

與證通

四十八證

四十九宥

與僕幼通

五十儉

五十一幼

五十二沁

獨用

五十三勤

與關通

五十四關

五十五豔

與捺儼通

五十六捺

五十七儼

五十八陷

與鑑梵通

五十九鑑

六十梵

十一入 聲

十一屋 獨用

二沃

與囑通

三囑

四覺

獨用

五質 與術拂通

六術



七橫

八勿 與迄通

九迄

十月 與沒通

十一沒

十二昌 與末通

十三末

十四照 與轄通

十五轄

十六屑 與薛通

十七薛

十八藥 與鐸通

十九鐸

二十陌 與麥通

二十一麥

二十二昔

二十三錫 獨用

二十四職 與德通

二十五德

二十六韻 獨用

二十七合 與盍通

二十八盍

二十九葉 與帖葉通

三十帖

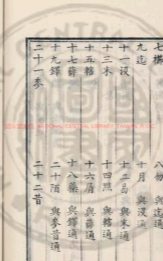
三十一業

三十二洽 與狎通

三十三狎

三十四乏

以上平聲五十七韻上聲五十五韻去聲六十韻入聲三十四韻此書始自宋景祐四年



宋史藝文志有景祐禮部韻略五卷淳熙監
本禮部韻略五卷

而今所傳者則衢州免解進士毛晃增註于紹
興三十二年十二月表述

近於六合湯聖宏漢處得宋刻本其卷端有
云男進士居正校勘重增而光宗諱及寧宗
御名並已迴避則此乃寧宗以後刻也
與廣韻頗有不同

廣韻上平聲二十一殷改為二十一欣二十六
桓改為二十六敬殷字避宣祖諱桓字避欽宗

諱

二十一欣部仍出殷字必是已訛不諱在高

宗禘廟之後而居正所重增也宋史紹興三
十二年正月禮部太常寺言欽宗禘廟翼祖

廟當遷以後翼祖皇帝諱依禮不諱詔恭依今
舊按翼祖諱敬韻中四十三敬不諱二十六



廣韻二十文獨用二十一
般獨用今二十文與
欣通

宋許觀東齋記事云景祐四年詔國子監以翰林學士丁度所修禮部韻略頒行其韻窄者凡十三處許令附近通用玉海亦云景祐中直講賈昌朝請修禮部韻略其窄韻凡十有三聽學者通用之按唐時二十一般雖云獨用而字少韻窄無獨用成爲者往往於

真韻中間一用之如杜甫崔氏東山州堂詩八用芹字獨孤及送韋明府荅李潯州二詩用二動字是也然絕無通文者而二十文獨用則又絕無通股者合爲一韻始自景祐去聲韻兼焮亦然惟上聲吻隱廣韻目錄註有同用字說見下條

廣韻二十三魂改爲二十三魂

或以魂字爲第二字



廣韻下平聲二仙改爲二僊

以仙字爲第二字

廣韻五有改爲五艾

廣韻二十四鹽二十五添同用二十六戔二十七街同用二十八嚴二十九凡同用今升嚴爲二十六與鹽添同用降戔爲二十七街爲二十八與凡同用廣韻以六韻通爲三韻今通爲兩韻

按唐人以鹽添爲一韻戔街爲一韻嚴凡爲一韻而元撰送崔侍御之嶺南二十韻用戔部十一字街部八字雜入鹽部一字白居易奉和泮州令狐相公二十二韻用鹽部十三字添部三字雜入戔部一字街部三字嚴部一字凡部一字不如來飲酒一首用鹽添街嚴部各一字蓋緣韻穿不免旁借卽宋人改併之權輿也

TIFFEN Color Control Patches

Blue Cyan Green Yellow Red Magenta White Black

廣韻上聲十八吻獨用十九隱獨用

今本目錄十八吻下注云隱同用其卷中十八吻十九隱又各自爲部不相連屬而其下各注云獨用友人富平字子德因爲以爲目錄誤又考唐人如李白寄韋六諫遂登會稽山杜甫贈鄭十八賁詩皆以隱韻字同鈔準用其不與吻同明矣

今十八吻與隱通

廣韻五十二假改爲五十二六

廣韻去聲三十七號改爲三十七號

廣韻三十七號本是號字注云亦作號而其
次乃列號字今削去號字改爲三十七號而
注於其下曰亦作号

廣韻二十三問獨用二十四焮獨用今二十三

問與焮通

廣韻四十三映改爲四十三敬

TIFFEN Color Control Patches

廣韻入聲八物改爲八勿

廣韻八物獨用九送獨用今八勿與送通

廣韻十五鎋改爲十五轄

以鎋字爲第二字

廣韻三十帖改爲三十帖

廣韻二十九葉三十帖同用三十一洽三十二

狎同用三十三葉三十四之同用今升葉爲三

十一與葉帖同用降洽爲三十二狎爲三十三

與之同用廣韻以六韻通爲三韻今通爲兩韻

宋周必大跋蕭御史殿試卷曰廣韻入聲三

十一洽三十二狎通用三十三葉三十四之

通用自唐迄本朝天禧中皆然此舊韻也仁

廟初詔丁度等撰定集韻於是移葉爲第三

十一洽爲第三十二而以狎之附之此今韻

也

韻中字亦間有移易如下平聲謀才等字元在十八尤今改入十九度彪濂等字元



在二十函今改入十八尤未知何故

廣韻元收二萬六千一百九十四字

玉海曰天宋重修廣韻凡二萬六千一百九

十四言注一十九萬一千六百九十二字

禮部韻略止九千五百九十字申明續降一百

八十三字

據黃公紹韻會舉要凡例

毛晃增二千六百五十五字

晃表自云 按廣韻如上平聲一東部三百

五十七字今止二百四字二冬部六十六字

今止二十五字三鍾部二百三十五字今止

一百一十三字又如上平聲二十六歡部內

避欽宗諱胡官切二十九字俱不收下平聲

十陽部內避太祖諱去玉切一十三字俱不

收去聲五十候部內避高宗諱古候切二十

字俱不收其它聖祖名廟諱舊諱御名不收

者並同此例

按宋自景祐以後凡為詞賦者一以禮部韻略為準後人固之不知此書止為科舉之用其曰略者不備之稱也

山堂考索咸平三年七月丙子禮部言進士入試除官韻略外不得懷挾書策

以此而廢前人之全書豈不謬乎

宋岳珂程史載胡給事新貢院歲庚子大比

賊題出舜闕若決江河而以闕著而行沛然莫禦為韻略後忽有老儒摘禮部韻示諸生謂沛字惟十四泰有之一為類沛一為沛也注無沛決之義惟霽字從雨為可疑闕然扣簾請今廣韻十四泰部霽下即有沛字註曰流貌亦滂沛又水名可見禮部韻略為不備之書也

又按宋時有集韻一書玉海曰景祐元年四月

丁巳詔直史館宋祁鄭戩因于直講王洙刊修
廣韻韻略

宋史藝文志陳彭年等重修廣韻五卷景祐
韻略一卷止雍投定韻略五卷

命知制誥丁度李淑詳定寶元二年九月書成
十一日進呈凡五萬三千五百二十五字新增
二萬七千三百三十一字分十卷詔名曰集韻
李燾五音韻補序曰景祐初宋祁鄭戩建言見

行廣韻方陳彭年止雍等修繁者夫當有誤科
試乞別刊定卽詔祁戩與賈昌朝同修而丁度
李淑典領之書成賜名集韻又曰切韻廣韻皆
集如集韻詳故司馬光因之以修類篇是則宋
時韻學元有詳略二書今集韻不存而後人所
祖述者皆本之韻略耳
廣韻之中剩一字而各韻至三收四收五收又
或一字而各韻中至兩收三收或各義或同義



蓋古人之音必有所本如漢書則服虔一音應
劬一音如淳一音孟康一音晉灼一音莊子則
簡文一音司馬彪一音字統一音徐邈一音作
韻之人茲收而存之書不惟以給作詩之用蓋
所以瞭異聞備多識而不專於一師之學也
漢書文帝紀沾於死也下註服虔曰沾音反
沾之沾孟康曰沾音屋檐之摠師古曰服蓋
二音並通陳餘傳注木下註蘇林曰波音抵

晉灼曰問其方人音抵師古曰蘇晉二說皆
是也蘇音抵敬之抵音執夷反古音如是晉
音根抵之抵音丁計反今其土俗呼水則然
於今千載之下而得以推明秦漢以上之音者
不為無助自宋禮部韻略專為科舉之用病其
繁複一切刪而併之如牝字刪五皆併十六鈔
而老子淮南子家語太玄經皆不可讀矣等字
刪十五海併四十三等而管子韓非子賈誼新

書皆不可讀矣

詳唐韻正本字下
昔人並收之苦心沒而不見後之學者而牆之
立既罕淹通膠柱之調復多拘閤故宋韻出而
古音乃全亡矣欲審古音必從唐韻始是所以
列唐宋異同之辨於書之首卷歟

黃公紹韻會舉要

平聲上

一東 獨用

二冬 與鍾通

三江 獨用

四支 與脂之通

五微 獨用

六魚 獨用

七虞 與模通

八齊 獨用

九佳 與皆通

十灰 與咍通

十一真 與諄臻通

十二文 與欣通

十三元 與魂痕通

十四寒 與桓通

十五刪 與山通

TIFFEN Color Control Patches

Blue Cyan Green Yellow Red Magenta White Black

千聲下

一先 與僂通

二黃 與官通

三有 獨用

四豪 獨用

五歌 與戈通

六庚 獨用

七陽 與唐通

八庚 與耕清通

九青 獨用

十蒸 與登通

十一尤 與辰幽通

十二侵 獨用

十三覃 與談通

十四鹽 與添展通

十五咸 與銜凡通

二十上 對聲

二十六

一董 獨用

二腫 獨用

三講 獨用

四紙 與旨止通

五尼 獨用

六語 獨用

七慶 與蛟通

八蒼 獨用

九蟹 與駮通

十賄 與海通

十一軫 與準通

十二吻 與隱通



鍾樓

鍾樓

鍾樓

鍾樓

鍾樓

十三阮 與混狼通

十四早 與緩通

十五滑 與產通

十六鏡 與彌通

十七蓀 與小通

十八巧 獨用

十九皓 獨用

二十智 與果通

二十一馬 獨用

二十二養 與蕩通

二十三梗 與歐靜通

二十四迴 獨用

二十五拯 與等通

二十六有 與厚勁通

二十七寢 獨用

二十八底 與敢通

二十九玃 與香儼通 三十彙 與檻范通

去聲

一送 獨用

二宋 與用通

三降 獨用

四賓 與至志通

五未 獨用

六御 獨用

七遇 與暮通

八霽 與恭通

九泰 獨用

十卦 與怪夫通

十一隊 與代廢通

十二震 與樽通

韻

韻

韻

韻

韻



鍾振音

鍾振音

鍾振音

十三問 與焮通

十四願 與恩恨通

十五翰 與換通

十六諫 與欄通

十七震 與線通

十八嘯 與笑通

十九效 獨用

二十號 獨用

二十一箇 與過通

二十二楊 獨用

二十三漾 與宕通

二十四敬 與諍勁通

二十五徑 與證澄通

二十六宥 與候幼通

二十七沁 獨用

二十八劫 與闊通

二十九豔 與祿隈通 三十陌 與鑑梵通

一入聲

一屋 獨用 二沃 與燭通

三覺 獨用 四質 與街橫通

五物 與迄通 六月 與沒通 十陌 八

七曷 與末通 八點 與轄通

九屑 與薛通 十藥 與鐸通

十一陌 與麥昔通 十二錫 獨用

韻部

韻部

韻部



十三職 與德通

十四緝 獨用

十六蒸 與帖業通

十七洽 與狎之通

以上平聲三十韻上聲三十韻去聲三十韻入聲一十七韻乃元初黃公紹所纂其目錄云依平水劉氏壬子新刊禮部韻略併通用之韻為一百七韻自元至今詞人相承用之

劉氏名淵壬子是宋理宗淳祐十二年

按唐韻分部雖二百有六然多注同用宋景祐又稍廣之未敢擅改昔人相傳之譜至平水劉氏師心變古一切改併其以證噎併入徑韻則又景祐之所未許毛居正之所不議而考之於古無一合焉者也

毛居正議併東冬等韻乃其書所列四十六徑部三十六字四十七證部二十六字四十八噎部二十四字未嘗議併六



公紹元人乃獨從劉氏所併而次之爲書

此書劉辰翁序稱壬辰十月望日壬辰是元
世祖至元二十九年書中亦往往引用蒙古

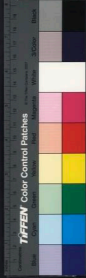
韻

後代詞人因仍莫覺夫學唐詩而用宋韻又宋
末年劉氏一人之韻豈不甚謬而三四百年無

能辨其失者又可與言三代秦漢之文乎

一東韻以公字爲首條三十六字母次序始於

宋吳棫韻補此書從之凡舊文一切更置



音論卷上終

音論卷中

古人韻鏡不煩改字

音學五書二

宋陳振孫書錄解題曰古今世殊南北俗異言語聲音有不得盡合者古之爲詩學者多以風謠不專在竹帛竹帛所傳不過文字而聲音不可得而傳也又漢以前未有反切之學許氏說文鄭氏箋註但曰讀若某而已其於後世曰聲七音又豈能盡合哉反切之學自西域入中國至齊梁盛行然

RESERVED FOR NATIONAL CENTRAL LIBRARY, TAIWAN, R.O.C.



音論卷上終

音論卷中

古人韻鏡不煩改字

音學五書二

宋陳振孫書錄解題曰古今世殊南北俗異言語聲音有不得盡合者古之爲詩學者多以風謠不專在竹帛竹帛所傳不過文字而聲音不可得而傳也又漢以前未有反切之學許氏說文鄭氏箋註但曰讀若某而已其於後世曰聲七音又豈能盡合哉反切之學自西域入中國至齊梁盛行然

RESERVED FOR NATIONAL CENTRAL LIBRARY, TAIWAN, R.O.C.



後聲病之說詳焉韻書肇於陸法言於是有音同
韻異若東冬鍾魚虞模庚耕清青蒸登之部斷斷
乎不可以相雜若此者豈惟古書未之有漢魏以
前亦未之有也陸德明於燕燕詩以南韻心有讀
南作泥心切者陸以為古人韻雖不煩改字此誠
名言今之讀古書者但當隨其聲而讀之若寒之
為姑慶之為美馬之為婁聲韻全別不容不改苟
其聲相近可讀則何必改字如鳩字必欲作符治

反官字必欲作俱員反天字必欲作鐵因反之類
則贅矣楊慎曰宋吳才老叶音以棘心天天母氏
劬勞勞叶音僚我思肥泉茲之永歎歎叶他涓反
出自北門憂心殷殷門叶眉貧反四牡有騶朱轡
鑣鑣騶叶音高今按勞之與天歎之與泉門之與
殷騶之與鑣本自相合才老必欲改之者以勞在
豪韻天在宵韻故改勞為僚以說天也泉在仙韻
歎在寒韻故改歎為他涓反以就泉也門騶二音

之改意亦如此才老詩中所叶如揚且之韻爲魚
豎反鶉之奔奔爲通民反凡百餘字皆改古音以
就沈約之韻也不思古韻寬緩如字讀自可協何
用勞骨吻費爾再哉況曰聲之分在齊梁間哉周
之世豈知有沈約韻哉予嘗覽近世俗儒信今疑
古春秋三傳之祖也反以三傳疑春秋孟子班爵
祿章王制之祖也反以漢人王制劉歆周禮而疑
之謂孟子此章不與相合詩楚辭音韻之祖也反

以沈約韻而改詩楚辭古音以合之其亦謬矣愚
按古音止有十部一東冬鍾江二脂之微齊佳皆
仄哈三魚虞模侯四真諄臻文殷元魂痕寒桓刪
山先仙五蕭宵肴豪幽六歌戈七陽唐八耕清青
九蒸登十侵覃諫鹽添咸銜嚴凡宋齊以下作韻
書者於此十大部固不必分而分其支韻字半入
脂之半入歌戈麻韻字半入歌戈半入魚虞庚韻
字半入陽唐半入耕清尤韻字半入脂之半入蕭

有宋齊以下作韻書者於此四小部又不當合而合上去二聲做此入聲之中別多舛錯今隨條正之

古詩無叶音

宋徐歲序吳才老韻補曰自補音之書歲然後三百篇始得為詩從而考古歲銘誦歌謠諷之類莫不字順音協而詹儒之言曰補音所據多出於詩之後殆後人因詩以為韻不當以是韻詩也殊不知

知音韻之正本諸字之諧聲有不可易者如寗為亡皆切而當為陵之切者因其以鯉得聲之皆二韻本通不必改為鯉音

洸為每罪切而當為美辨切者因其以免得聲有為云九切而照瘡消鮪皆以有得聲則當為羽純切矣

今按當為羽兒切

皮為蒲慶切而波坡頗波皆以皮得聲則當為蒲

禾切矣又如服之爲房六切其見於詩者凡十有
七皆當爲蒲北切而無與房六協者友之爲云九
切其見於詩者凡十皆當爲羽執切

今按亦當爲羽兒切

而無與云九協者以是類推之雖無以他書爲證
可也虜儒尚安用說詁焉

元戴侗六書故曰經傳行皆戶郎切未嘗有協生
韻者慶皆去羊切未嘗有協敬韻者如野之上與

切下之後五切皆古正音非叶韻也

陳第字季立毛詩古音攷序曰夫詩以聲教也取
其可歌可誦可長言嗟歎至於手舞足蹈而不自
知以底動其興觀羣怨事父事君之心且將從容
以由繹夫鳥獸草木之名義斯其所以爲詩也若
其意深長而於韻不諧則文而已矣故士人篇章
必有音節田野俚曲亦各諧聲豈以古人之詩而
獨無韻乎蓋時有古今地有南北字有更革音有



轉移亦鼓所必至故以今之音讀古之作不免乖
刺而不合於是悉委之協夫其果出於協也作之
非一人采之非一國何以母必讀來非韻祀韻止
則韻社韻喜矣馬必讀姓非韻組韻輔則韻旅韻
土矣京必讀疆非韻堂韻將則韻常韻王矣福必
讀僞

按福字方墨反非僞也

非韻食韻翼則韻德韻德矣厥類實繁難以殫舉

其矩律之嚴卽唐韻不啻此其故何邪又易象左
圖楚辭秦碑漢賦以至上古歌謠歲銘頌贊往往
韻與詩合實古音之證也或謂三百篇詩辭之祖
後有作者規而韻之耳不知魏晉之世古音頗存
至隋唐漸盡矣唐宋名儒博學好古間用古音以
炫異耀奇則誠有之若讀堙為姪以與韻堯戒
也讀明為芒以與良韻皋陶歌也是皆前於詩者
夫又何故且讀皮為婆宋後人韻也讀止為欺齊



嬰兒語也讀兄爲荒音與人語也

按兄字虛王反非荒也

讀表爲其魯朱儒誦也讀作爲詛蜀百姓辭也讀口爲苦漢白渠誦也又家坊讀也秦夫人之古懷回讀也魯聲伯之夢

按懷回卽是一音

旂芹讀也晉滅虢之微瓜孤讀也衛良夫之謀彼其閭巷贊毀之間夢寐卜筮之頃何暇屑扇模擬

若後世吟詩者之限韻邪愚少受詩家庭寤嘗留心於此晚年獨居海上惟取三百篇日夕讀之懼子姪之學詩不知古音也於是稍爲攷據列本證旁證二條本證者詩自相證也旁證者采之他書也二者俱無則宛轉以審其音參伍以諧其韻無非欲便於歌詠可長言嗟歎而已矣嗟夫古今一意古今一聲以吾之意而逆古人之意其理不遠也以吾之聲而調古人之聲其音不遠也患在是

今非古款字泥音則支離日甚孔子所刪後於不
可讀矣惡也聞見孤陋致究未詳姑藉之以請正
明達君子

讀詩拙言曰說者謂自五胡亂華驅中原之人入
於江左而河淮南北間雜夷古聲音之變或自此
始然一郡之內聲有不同繫乎地者也百年之中
既有遞轉繫乎時者也况有文字而後有音讀由
大小篆而八分由八分而隸凡幾變矣音能不變

乎所貴誦詩讀書尚論其當世之音而已矣三百
篇詩之祖亦韻之祖也作韻書者宜權輿於此迺
源沿流却提其子曰古音某今音某則今音行而
古音庶幾不泯矣自周至後漢音已轉移其未變
者實多愚考說文之中多與毛詩合者乃徐鉉修
說文繁依孫愐之切韻是以唐音而反律古矣厥
後諸韻書引古詩如晨星而於唐宋名家之辭每
數數焉無亦講于孫而忘宗祖乎

又曰愚編旁證采易獨詳以時世近而聲音同也
如天如行如慶如明凡五十餘字悉載之音矣此
實周代之音非叶也歷數象象行凡四十有四明
凡一十有七慶凡一十有二無不同音者又如當
字詩無所附六十四卦注當不當凡二十有七皆
讀平聲決其為古音無疑也沈括云慶古人叶韻
音美諸儒據以為然故註詩者一則曰叶再則曰
叶近有易本於當字註云本去叶平亦襲沈括之

說也夫後世如淮西之碑聖德之頌說者謂間用
協音以摹古耳孔子何摹乎乃其贊易字無正音
而一取諸協胡為者也且協或一二用三四用多
矣五六用至多矣蔓衍數十更無一不協又胡為
者也註者宜云慶古本讀美而今讀如磬當古本
讀瑞而今讀如震庶得之矣胡為以今之讀為正
而以古之正為叶也是以楷書為正字篆隸為摹
楷而作矣顛倒古今反覆倫類莫此甚也倡自一



人天下羣而和之誤自一世後世進而從之智者
不敢生疑賢者不敢致詰若安之爲固然邈之爲
譏訓者九原可作不啞然而笑予

屈宋古音義序曰夫毛詩易象之音若日月中天
耿然不可易矣今考之屈宋其音往往與詩易合
其詩易所無者又往往與周秦漢魏之歌詠詩賦
合其爲上世之音何疑自唐顏師古大子賢注兩
漢書於長卿子雲孟堅子諸賦音有與時非者

直以合韻協音當之後儒相承不復致思故自毛
詩易象楚辭漢賦與凡古昔有韻之篇悉委於協
之一字矣余竇深慨而歎息之竊念少好楚辭楚
辭之中尤好屈宋一一以古音讀之聲韻頗諧故
復集此一篇公之同好已上皆季立之論其辨古
音非協極爲精當然愚以古詩中間有一二與正
音不合者如興蒸之屬也而小戎末章與音爲韻
大明七章與林心爲韻戎東之屬也而常棣四章

與務爲韻常武首章與祖父爲韻又如箕子洪範則以平與偏爲韻孔子繫易于屯于比于恆則以舍與窮中終容凶功爲韻于蒙于泰則以實與順異願亂爲韻此或出於方音之不同今之讀者不得不改其本音而合之雖謂之協亦可然特百中之一二耳

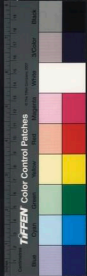
四聲之始

南史陸厥傳曰水明末盛爲文章吳興沈約陳郡

謝朓琅邪王融以氣類相推汝南周顒善談聲韻爲文皆用宮商以平上去入爲四聲以此制韻有平頭上尾蜂腰鶴膝五字之中音韻悉異兩句之內角徵不同不可增減世呼爲未明體

周顒傳曰顒始著四聲切韻行於時

沈約傳曰約撰四聲譜以爲在昔詞人累千載而不悟而獨得寶於窮其妙旨自謂入神之作武帝雅不好焉嘗問周捨曰何謂四聲捨曰天子聖哲



是也然帝竟不遵用約也

庾肩吾傳曰齊永明中王融謝朓沈約文章始用四聲以爲新變至是轉拘聲韻

陸厥傳又曰時有王斌者不知何許人著四聲論行於時

今考江左之文自梁天監以前多以去入二聲同用以後則若有界限絕不相通是知四聲之論起於永明而定於梁陳之間也藝文類聚載武帝清

暑殿效柏梁體聯句帝云居中負屨寄縵絃而司徒左西屬江革和云鼎味參和臣多匪以去和入則其時未用四聲可知乃約所自作冠子祝辭請化爲平高士贊讀縵爲去正陽堂宴勞凱旋詩讀傳爲上今廣韻化字傳字無平上二聲而去聲有萍字無縵字

論語涅而不緇楚辭及史記屈原傳並作泥而不滓索隱曰泥音涅萍音緇

是約聲譜定四聲而猶存古意不若後人之味而拘也

四聲之譜誠不可無然古人之字有定作一聲者有不定作一聲者既以四聲分部則於古人之所已用不得不兩收三改四收而其所闕漏者遂為太古之音後人疑不敢用又江左諸公本從辭賦入門未通古訓於是聲音一而文字愈繁作賦巧而研經難拙且使今人古人如異域之不相曉而

叶音之說作

唐元和元年鄭賁進士李行修言近學無專門短無師授以音定字以疏釋經是能使生徒由之中科不能使天下由之致理是則自唐以前猶未以音定字可知也

古人四聲一貫

四聲之論雖起於江左然古人之詩已自有遲疾輕重之分故平多韻仄多韻仄亦有不盡然者



而上或轉爲平去或轉爲平上入或轉爲平上去
則在歌者之抑揚高下而已故四聲可以並用騷
騷是中騷騷是騷龍眉之合聲以腹物言念君子
溫其在邑方何爲期胡然我念之合物念念四字
皆平而韻騷一之日騷發二之日果烈無衣無褐
何以卒歲發烈褐三字皆去而韻歲今之學者必
曰此字元有三音有兩音故可通用

吳才老韻補箋始此說

不知古人何嘗屑於此哉一字之中自有平上
去入今一一取而注之字愈多音愈雜而學者愈
迷不識其本此所謂大道以多岐亡羊者也陳氏
之書益多此病至其末卷乃曰四聲之辨古人未
有中原音韻此類實多舊說必以平叶平仄叶仄
也無亦以今而泥古乎斯言切中實弊

李立毛詩古音攷邶谷風怒字下註曰四聲之
說起於後世古人之詩取其可歌可誦豈屑屑

聲若輕生爲邪且上去二音亦輕重之間耳
綱繆隔字下註曰或問二平而接以去聲可乎
中原音韻聲多此類其音節未嘗不和暢也二
條所論至當但全書之中隔闕四聲多爲註釋
瑣碎殊甚

不知專立既發此論而何以猶扞格於四聲一
爲之引證亦所謂勞瘁而費簡冊者也方子謙
名曰升

之小補抑又甚焉今之爲書取前人一字而叶兩
三聲者盡併之使學者之視聽一而不亂其庶乎
守約之旨也夫

五方之音有遲疾輕重之不同淮南子云輕土多
利重土多遲清水音小濁水音大陸法官切韻序
曰吳楚則時傷輕淺燕趙則多傷重濁秦隴則去
聲爲入梁益則平聲倍去約而言之卽一人之身
而出辭吐氣先後之間已有不能齊者其重其疾



則爲入爲去爲上其輕其遲則爲平遲之又遲則一字而爲二字茨爲菱藜推爲終葵是也

亦有二字併爲一字者舊唐書云吐谷渾俗多謂之遲渾益語急而然

故注家多有疾言徐言之解而劉勰文心雕龍謂疾呼中宮徐呼中微

韓非子外儲說右上篇有此語

夫一字而可以疾呼徐呼此一字兩音三音之所

歸時已

平上去入之名漢時未有然公羊莊二十八年傳曰春秋伐者爲客伐者爲主何休註于伐者爲客下曰伐人者爲客讀伐長言之齊人語也于伐者爲主下曰見伐者爲主讀伐短言之齊人語也長言則今之平上去聲也短言則今之入聲也

平上去三聲固多通貫惟入聲倍覺差殊然而視之爲州見於穀梁蒲之爲毫見於公羊趨之爲促



見於周禮提之爲折

提是支反 折零列反

見於檀弓若此之類不可悉數迨至六朝詩律漸工韻分已密而唐人功令猶許通用故廣韻中有一字而收之三聲四聲者非謂一字有此多音乃以垂天下作詩之人使隨其通疾輕重而用之也後之陋儒未究厥旨乃謂四聲之設同諸五行四序如東西之易向晝夜之異位而不相合也豈不

謬哉且夫古之爲詩主乎音者也江左諸公之爲詩主乎文者也文者一定而難移音者無方而易轉夫不過喉舌之間疾徐之頃而已諧於音順於耳矣故或平或仄時措之宜而無所窒礙角弓之反上賓筵之反乎枕天之室入東山之室去惟其時也大東一篇而言來而前韻後韻服離騷一篇而言索而前韻如後韻迫惟其當也有定之四聲以同天下之文無定之四聲以協天下之律聖



人之所以和順于道德而理于義非達天德者其
孰能知之

夫一字而可以三聲四聲若易文之上下無常而
唯變所適也然上如其平去如其上入如其去而
又還如其平是所謂言天下之至蹟而不可殫言
天下之至動而不可亂也此聲音文字相生相賈
自然之理也

或曰一字而可以三聲則天可讀為上去乎曰天

不可去而地可予楚辭天問啓棟賓商九辯九歌
何勤于屠母而死分竟地是也東不可去而北可
平漢司馬相如上林賦東西南北馳騁往來是也
是以四聲同用則歌者以上為平而不以平為上
以入為去而不以去為入何則歌之為言也長言
之也平音最長上去次之入則詰然而止無餘音
矣凡歌者貴其有餘音也以無餘從有餘樂之倫
也



入爲閏聲

平聲音長入聲音短平聲字多入聲字少長者多短者少此天地自然之理也故入聲之部合之三聲但有其四

見古音表

而五方之音或有或無尚不能齊必欲以配三聲或以其無是聲也而削之則均之不逮矣
元周禮清中原音韻併作三聲

詩三百篇中亦往往用入聲之字其入與入爲韻者什之七入與平上去爲韻者什之三以其什之七而知古人未嘗無入聲也以其什之三而知入聲可轉爲三聲也故入聲聲之閏也猶五音之有變宮變徵而爲七也

近代入聲之誤

韻書之序平聲一東二冬入聲一屋二沃若將以屋承東以沃承冬者久仍其誤而莫察也屋之平



聲爲鳥故小或以韻驅弄不協於東董送可知也
沃之平聲爲夭故揚之水以韻製樓樂不協於冬
腫宋可知也衛轉去而音遂故月令有寒端徑衛
之文易轉去而音害故孟子有時日害喪之引質
爲傳質爲臣之質覺爲尚寤無覺之覺浸音妹也
見於子產之書燭音主也著於孝武之紀此守載
之短傳章章著明者至其韻中之字隱部而誤者
十之八以古人兩部混併爲一而誤者十之二是

以審音之士談及入聲便茫然不解而以意爲之
遂不勝其舛互矣茲既本之五經參之傳記而亦
略取說文形聲之指不惟通其本音而又可轉之
於平上去三代之音久絕而復存其必自今日始
乎

夫平之讀去中中將將行行與與上之讀去語語
第第好好有有而人不疑之者一音之自爲流轉
也去之讀入宿宿出出惡惡易易而人疑之者宿



有而宿屋出至而出街惡暮而惡鐸易實而易昔
後之爲韻者以屋承東以街承諄以鐸承唐以昔
承清若呂之代蕤黃之易乎而其統系遂不可尋
矣或曰平蕤而入詘固有三平而共一入者是殆
不然夫古人之制字必有所從來以文相應以聲
相協在乎此者不得移乎彼所謂天之生物也使
之一本夫文字則亦有然者也若曰他部可承三
代規傳之文何無一出於彼者乎故歌戈麻三韻

舊無入聲侵孽以下九韻舊有入聲今因之餘則
反之





音論卷下

六書轉注之解

宋張說故廣州都督甄公碑文曰錫姓固生如堅

之論形聲轉注以真為音

宋張有曰轉注者展轉其聲注釋他字之用也如

其無少長之類

禮部韻略曰老字下從匕音化考字下從万音巧

各自成文非反匕為万也

音學五書三

卷下

編田書錄





音論卷下

六書轉注之解

宋張說故廣州都督甄公碑文曰錫姓固生如堅

之論形聲轉注以真為音

宋張有曰轉注者展轉其聲注釋他字之用也如

其無少長之類

禮部韻略曰老字下從匕音化考字下從万音巧

各自成文非反匕為万也

音學五書三

卷下

編田書錄



玉篇五部九十四字苦道切

周禮六書三曰轉注謂一字數義庚轉注釋而後
可通後世不得其說遂以反此作彼為轉注
衛常書勢云五曰轉注考老是也

常本作恆

裝務齊切韻云考字左廻老字右轉其說守非
趙宦光說文長箋曰老考二字序文引作轉注
而本訓釋文老從人毛匕考從老省考聲是老

乃會意考則諧聲一人之書自相矛盾

趙古則曰自許叔重以來以同意相受考老字為
轉注依聲託事令長字為假借之說既與康成以
之而解經漁仲以之而成略遂失假借轉注之本
指蕭楚謂一字轉其聲而讀之是為轉注近世程
端禮謂轉注為轉聲假借為借聲足正考老之謬

楊慎曰六書當分六體班固云象形象事象意象



聲假借轉注是也六書以十分計之象形居其一
象事居其二象意居其三象聲居其四假借借此
四者也轉注注此四者也四象以為假借轉注
以為轉四象之書有限假借轉注無窮也鄭漁仲
六書考論假借極有發明至說轉注之義則涉以
千里矣

陸深書輯曰轉注者轉其音以注為別字令長之
類是也假借者不轉音而借為別用能朋之類是

也

先儒兩聲各義之說不盡然

凡上去入之字各有二聲或三聲四聲可通轉而
上同以至於平古人謂之轉注其臨文之用或浮
或切在所不拘而先儒謂一字兩聲各有意義如
惡字為愛惡之惡則去聲為美惡之惡則入聲顧
氏寧訓言此音始於葛洪徐邈乃自晉宋以下同
然一辭莫有非之者余考惡字如楚辭離騷有曰

理弱而媒拙兮恐導言之不固時淵濁而嫉賢兮
好蔽美而稱惡閨中既遠遠兮哲王又不察懷狀
情而不發兮余焉能忍與此終古又曰何所獨無
芳州兮爾何懷兮故宇時幽昧以眩曜兮執云察
余之美惡漢趙幽王友欺我妃既妬兮誣我以惡
讒女亂國兮上會不察此皆美惡之惡而讀去聲
漢劉歆遂初賦何叔子之好直兮為羣邪之所惡
賴邦子之一言兮幾不免乎祖萊薺丁儀厲志賦

嗟世俗之參差兮將未審乎好惡咸隨情而與議
兮固真偽以紛錯此皆愛惡之惡而讀入聲

詳唐韻正十九譯部惡字下

乃知去入之別不過發言輕重之間而非有此疆
爾界之分也凡書中兩聲之字此類定多難以枚
舉自訓話出而經學衰韻書行而古詩廢小辨愈
滋大道日隱噫先聖之微言汨於蒙師之口耳者
多矣知類通達吾以望之後之君子



唐張守節史記正義論例曰質有精益謂之好惡
並如字心有愛憎稱爲好惡並去聲當體則爲名
舉去聲情率則爲毀譽子聲今考之於詩邛之日
月銜之木瓜鄭之女曰雞鳴並以好韻報此心所
愛而去聲者也書洪範無有作好避王之道此心
所愛而上聲者也若譽字三見於詩車臺之式燕
且譽振鶯之以永終譽皆作去聲而韓奕之韓姑
燕譽獨作平聲此豈得謂爲情非者乎以此讀經

所謂泥而未光者也

顏氏家訓江南學士讀左傳口相傳述自爲凡例
軍自敗曰敗打破人軍曰敗音補敗反諸記傳未
見補敗反徐仙民讀左傳唯一處有此音又不言
自敗敗人之別此爲穿鑿耳

漢書高帝紀縣給衣衾棺葬具如淳曰棺音貫師
古曰初爲槨槨至縣更給衣及棺備其葬具耳不
勞改讀音爲貫也又項羽背約而玉君王於南鄭



師古曰上王音于放反劉攽曰子謂王作如字何
害據此二條則一字兩聲繁辭曲說昔人已悟
其非者矣

左傳昭五年觀兵于城箕之山釋文曰觀舊音官
讀爾雅者皆官喚反周禮司燿鄭康成讀如子若
觀火之觀是以觀爲去聲

晉陸機爲顏彥先贈婦詩浮海難爲水游林難
爲觀晉書張寔傳永嘉中長安詔曰秦川中血

沒腕惟有涼州倚柱觀豈作去聲

宋魏了翁論觀卦曰今轉注之說則象象爲觀而
之觀六爻爲觀瞻之觀竊意未有四聲反切以前
安知不爲一音乎

何楷周易訂詁云觀字本去聲後人讀平聲反
以去爲轉音

且考諸義則二字固可一而參諸易詩以後東漢
以前則凡有韻之語與孫炎沈約以後必限以四



聲拘以音切者亦不可同日語也

且如唐人律詩至嚴其中略舉一二如始字或平或去者字或平或去望字忘字或平或去醒字或平或上且得謂之有兩義乎此正六書所謂轉注之字而謂中之兩收三收以而天下作詩之人隨其通疾輕重而用之者也

反切之始

顏氏家訓曰九州之人言語不同自春秋標齊古

之傳離騷目楚辭之經後有揚雄著方言其書大備然皆考名物之同異不顯聲讀之是非也逮鄭玄注六經高誘解呂覽淮南許慎說文劉焯製釋名始有聲況假借以證音字而古語與今殊別其間輕重清濁猶未可曉加以外言內言急言徐言讀若之類益使人疑雅叔然創爾雅音義

按爾雅註疏孫炎字叔然三國志樂安孫叔然註云與晉武帝同名受學鄭玄之門人稱東州



夫儒

是漢末人獨知反語至於魏世此事大行高貴卿
公不解反語以為怪異自茲厥後音韻書出各有
土風迥相非笑此反切之所自起唐張守節史記
正義論例曰先儒音字比方為音至魏秘書孫爽
始作反音又未甚切今茲依孫反音以傳後學鄭
康成云其始書之也倉卒無字茂以音類比方假
借為之趣於近之而已愛之者非一邦之人其鄉

同音異字同音異於茲遂生輕重譌謬
按反切之語自漢以上即已有之宋沈括謂古語
已有二聲合為一字者如不可為巨何不為盍如
是為爾而已為耳之乎為諸

周禮士師五戒一曰誓用之于軍旅二曰詰用
之于會同三曰禁用諸田役四曰糾用諸國中
五曰寬用諸都鄙徐言之則為之于疾言之則
為諸一也 小爾雅曰諸之乎也



鄭樵謂慢聲爲二急聲爲一慢聲爲者爲急聲爲
旃慢聲爲者與急聲爲諸慢聲爲而已急聲爲耳
慢聲爲之矣急聲爲只是也愚嘗考之經傳益不
止此如詩牆有茨傳茨蒺藜也

本爾雅文

蒺藜正切茨八月斷壺今人謂之胡盧北史后妃
傳作瓠蘆瓠蘆正切壺字左傳有山鞠窮于鞠窮
是芎藭鞠窮正切芎字著於丁字註丁字釭也廣

韻下中莖切丁字正切釭字守陣者皆吳註陣城
上僻倪僻音逆僻倪正切陣字棄甲則那那何也
後人言奈何奈何正切那字六御三族降聽政註
降和同也和同正切降字春秋桓十二年公及宋
公燕人盟于穀丘左傳作句瀆之丘句瀆正切穀
字公羊傳邾婁後名鄒邾婁正切鄒字禮記檀弓
銘明旌也明旌正切銘字玉藻終葵推也方言齊
人謂推爲終葵終葵正切推字爾雅禘夫祭也大

鍾振音注

卷下

十一

韻切書

祭正切禱字不律謂之筆不律正切筆字須蒼蕪
蒼蕪正切須字列于楊朱南之沛莊于陽于居南
之沛于居正切朱字舌人謂耳為聰易傳聰不明
也靈樞經少陽根于竅陰結于竅籠竅籠者耳中
也竅籠正切聰字方言竅籠或謂之囁喻
囁喻二音

囁喻正切靈字疇謂之倩註今俗呼女婿為卒便
卒便正切倩字說文鈔令丁也令丁正切鈴字鳩

鵠鵠也

鵠古忽反 鵠張流反

鵠鵠正切鳩字瘞一曰族余徐鉉以為即左傳之
瘞蟲

瘞力反

瘞蟲正切瘞字釋名韞蔽膝也所以蔽膝前也蔽
膝正切韞字王子年拾遺記晉武帝賜張華側理
紙側理正切紙字水經注晏謨伏琛云泚水即扶



洪之水也扶洪正切澗字廣韻後貌獅子後貌正切獅子以此推之反語不始於漢末矣
左傳襄十年會于粗會吳子壽夢也註壽夢吳子來十二年經書吳子來卒服虔云壽夢發聲吳蠻夷言多發聲數語共成一言按夢古音莫登反壽夢二字合為來字
宋宋庠國語補音行五二十般下云按諸本二十字無作廿者舊音獨出廿字如此則當音入類之

推稽聖賦云魏壘何多一孕四十中山何夥有子百廿此其證又以三十為卅蘇合反四十為卅先立反皆與於秦隸書之後務從簡便因各有音大抵急言之耳按此並以二字為一與反切相近故引之

宋洪邁論史記秦始皇刻石其辭皆四言為句其刻泰山曰廿有六年琅邪臺曰維廿六年之采東觀皆云維廿九年會稽曰卅有七年此即



卅字卅字之始後人傳寫誤以一字爲二作二十
卅十字
而薛尚功古器款識月微藥鼎銘曰維王卅有三
年伯姬鼎銘曰維王卅有八年則不始於秦矣

南北朝反語

南北朝人作反語多是雙反韻察謂之正紐到紐
史之所載如晉孝武帝作清暑殿有識者以清暑
反爲楚聲楚聲爲清聲楚爲暑也宋明帝多忘哀

樂著名袁慙爲隕門隕門爲哀門隕爲慙也到愷
舊名劉忱爲臨隸臨隸爲劉隸臨爲忱也齊世祖
於青溪立宮號曰舊宮時人反之曰舊宮者竊廡
竊廡爲舊廡竊爲宮也文惠太子立樓館于鍾山
下號曰東田東田反語爲顛童顛童爲東童顛爲
田也梁武帝創同泰寺開大通門對寺之南門取
反語以協同泰同泰爲大泰同爲通也陳後主名
叔寶反語爲少福少福爲叔福少爲寶也北齊劉

選請改元為武平謂和士開曰武平反為明輔明
輔為武輔明為平也隋文帝謂楊英反為蕞映楊
英為蕞英楊為映也唐高宗改元通乾以反語不
善詔停之通乾反為天竊通乾為天乾通為竊也
又如水經注索郎酒反為桑落桑落為索落桑為
郎也孔氏志怪盧充幽婚反為溫休溫休為幽休
溫為婚也又有三字反者吳孫亮初童謠曰於何
相求常子閻常子閻者反語石子垺常閻為石閻

常為垺也齊武帝永明初百姓歌曰陶郎來言唐
來勞也陶郎為唐郎陶為勞也梁武帝中大通中
民間謠曰鹿子開城門鹿子開者反語為來子哭
鹿開為來開鹿為哭也

北齊濟南王立為皇太子初學反語於跡字下注
云自反侍者未達其故太子曰跡字足旁亦豈非
自反邪以足亦反為跡也

如矢引為矧女良為娘舍子為舒子延為挺日

TIFFEN Color Control Patches



切

亡為盲目少為眇侃言為訾欠金為鈇之類皆

自反也

趙宦光曰釋典譯法真言中此方無字可當梵音者即用二字彙作一體謂之切身乃古人自反之字則已先有之矣

玉篇廣韻指南有翹字註曰此不是字有聲無形借用女聃為形又借女聃為切訥字平聲訥女劣切

反切之名

禮部韻略曰音韻展轉相協謂之反亦作翻兩字相摩以成聲韻謂之切其實一也

反切之名自南北朝以上皆謂之反孫愐唐韻則謂之切蓋當時諱反字如荀子口行相反戰國策上黨之民皆反為趙淮南子談語而不稱師是反也家語其強禦足以反是獨立今本並作返梁書侯景傳取臺城如反掌亦作返皆是後人所改



韻林音韻

卷下

十一

韻林音韻

韻林音韻

隋以前不避反字漢器首山宮鑿蒲坂字作蒲

而水經說文汲字唐人亦改作汴飯字亦或為舒

路史云隋煬帝惡其從反易之

唐玄度元燿字樣序曰避以及言但紐曰聲定其

音旨

沙門神珙四聲五音九弄反紐圖序曰梁沈約

創立紐字之圖

其卷內之字義字下云公嘗翻代反以翻受字下

云于衣紐代反以紐是則反也翻也切也紐也一

也然張參五經文字並不律反則知凡此之類必

起於大歷以後矣

韻林音韻

漢時人未有反切故於字之難知者多注云讀若

趙宦光說文長箋凡例曰古無音切二法音聲之

道無邊而因音者甚少故許氏但有讀若若者猶



言相倡而已可口授而不可筆傳也又曰本文讀
若與徐氏切韻不合者漢唐音聲稍變欲求古今
異讀以漢正唐以唐正今全賴其異不然後此者
轉復移易各就方言而不知底極矣
反切之法亦有韻窄而不可通者廣韻上聲四十
二拯部拯字下云無韻切音兼上聲以本音之外
止有五拯其拯色虔三切而互用則終於莫曉故
變反切之法而以平聲之字音之亦古人讀若之

意也

TIFFEN Color Control Patches

Blue Cyan Green Yellow Red Magenta White Black

INTERNATIONAL CENTRAL LIBRARY, TAIWAN, R.O.C.

