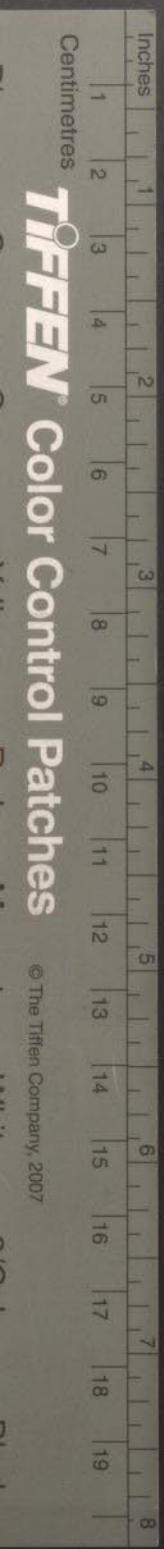


4045  
=9



Inches  
Centimetres

**TIFFEN** Color Control Patches

© The Tiffen Company, 2007

元 縣  
和 補  
郡 志



光緒八年二月  
金陵書局刊行

唐李吉甫撰元和郡縣圖志四十卷詳略得中記序有  
法故隋唐志所載地理書多逸而此獨傳然圖在宋時  
已亾其書在者又闕六卷而第十八卷亦不全好古者  
彌加珍惜不因其不完而棄之也余曩見吳中汪退谷  
先生士鋹集中自言曾補其闕每思借鈔以成完書往  
來吳中訪求數十年而卒未一遇也今金陵嚴子子進  
承其家道甫先生學以其餘力因宏憲元書之體例採  
掇於通典新舊唐書以及通鑑通志通考復勿涉於寰  
宇記太平御覽諸書整齊薈萃爲補河北道下景幽涿

瀛莫平媯檀薊營十州三十有九縣山南道下荆峽歸夔豐朗忠萬金集壁巴蓬通開閬果渠十八州九十有二縣淮南道下揚楚滁和舒壽廬七州三十有二縣劔南道下霸乾二州六縣嶺南道下春新雷羅高恩潘辯瀧勤崖瓊振儋萬安藤巖宜讓籠田環古容牢白順繡鬱林黨寶禺廉義湯芝三十有六州百四十有二縣於是向之所闕皆完然具備讀者乃快然而無餘憾夫充廣聞見牖迪智識後人實有賴於前人而振舉廢墜補綴闕遺前人亦重有賴於後人使人人皆如汪嚴二君

之珍惜愛護則前人之書亦必不至於闕顧退谷既補之矣去今未久而仍失其傳以余求之之專且久願一見而不可得而今乃得此書以大慰我數十年之積想其爲愉快何如也使不出而與世共之則又懼爲汪書之續因亟懇懇其開雕焉他如九域志太平寰宇記亦復殘闕不完吾知世亦必有如嚴子者起而任其責矣夫

乾隆四十年青龍在乙未極旦月哉生明東里盧文弨書於鍾山書院之須友堂



元和郡縣補志例

歲乙未春仲侍家君歸求草堂偶語輿地圖經隋唐以  
 來史志所錄率多散佚總志存者惟元和郡縣圖志最  
 古體例亦最善宋志如太平寰宇記元豐九域志輿地  
 廣記尙爲該洽後此中原不入職方輿地紀勝方輿勝  
 覽僅載東南半壁其餘所志皆都會郡縣山水古蹟之  
 屬李忠懿原書四十卷目錄兩卷元明以來傳本缺六  
 卷有奇第十九二十二二十三二十四三十五三十六至  
凡六卷五卷十八卷二十五卷各缺其半至  
 寰宇記闕河南道第四卷江南西道第十一至十七卷

九域志闕四京第一卷次卷亦多缺文輿地廣記闕首  
二卷好事者或購宋槧或詳考他書次第補苴以成完  
本刊在藝林誠嘉話也觀謹識之時首夏端居不揣固  
陋先取元和志搜討綴輯經始于五月之望至冬十月  
葺事凡六卷餘三十四條

一李書原序云起京兆府盡隴右道四十七鎮每鎮圖  
在篇首書四十卷唐志作五十四卷者或合圖與書言  
亦未可知今圖亾于宋淳熙以前見程大昌跋語此時欲事補  
輯可據者惟四至八到里數但古人制圖之體有分率

準望道里高下方邪迂直之異今原書所載至到未識  
乃著地人跡屈曲之路抑虛空鳥道徑直之路其中難  
以懸斷故僅從書錄解題稱元和郡縣志而圖則仍付  
闕如以俟後之謝莊裴秀其人者

一唐志載有十道郡國二書即樂史所稱賈航有十道  
述元和有郡國志也與史記索隱正義漢書後漢書注  
括地志文選注北堂書鈔藝文類聚初學記白氏六帖  
北戶雜錄諸書皆唐人著錄故竝引及之

一州縣沿革李氏遺文散見他書者俱爲採錄闕者則

據兩唐書會要通典通考諸書補其廢置移併割隸之由其間援引既多不能逐句備載書名因加案字以取其條貫匪掠美也

一李氏于各縣不載及山川古蹟本兩漢及隋書諸志然所引不多惟取以證地之所在體甚簡要今準其例祇據正史及三通通鑑玉海諸書不載唐已前書者恐元和時其地已湮沒也朗州武陵堰見于唐志亦不錄者以其創在元和以後也至原書元和八年所上見宋洪邁跋然書中更置宥州一條乃在元和九年蓋其事為忠

懿所經畫或書成後自行續入未得援以為例

一李氏避唐廟諱書治為理樂史宋人其書亦因之者蓋寰宇記大都原本斯志因即據之以補所缺至其中所引稗官小說多與正史不合未敢濫入

一寰宇記九域志載四至八到多與元和志同然杜氏詳核遠過樂王兩家今多從通典惟其中有缺佚則兼採二氏之書至每縣下注緊赤上中等字從唐書至州里數從寰宇記缺者仍之

一忠懿元和二年上有元和國計簿中興書目作元和國計略十卷

書今不傳貢賦僅從唐食貨志會要通典通考諸書至  
 寰宇記九域志所載間有可采者亦為附入  
 乾隆四十年冬十有一月江甯嚴觀子進甫識于蒲盧  
 學舍

元和郡縣補志目錄

關內道 原卷第五

商州

上洛

豐陽

洛南

商洛

上津

乾元

河北道 原卷第十八

景州

弓高

南皮

景城

東光

臨津

河北道 原卷第十九

幽州



薊 幽都 廣平 潞 武清 永清

安次 良鄉 昌平

涿州

范陽 歸義 固安 新昌 新城

瀛州

河間 高陽 平舒 束城

莫州

莫 清苑 文安 任邳 長豐 唐興

平州

盧龍 石城 馬城

媯州

懷戎

檀州

密雲 燕樂

薊州

漁陽 三河 玉田

營州

柳城

山南道 原卷第二十

江陵府

江陵 枝江 當陽 長林 石首 松滋

公安 荊門

峽州

夷陵 宜都 長陽 遠安

歸州

秭歸 巴東 興山

夔州

奉節 雲安 巫山 大昌

澧州

澧陽 安鄉 石門 慈利

朗州

武陵 龍陽

忠州

臨江 豐都 南賓 墊江 桂溪

萬州

南浦 武寧 梁山

金州

西城 洵陽 涓陽 石泉 漢陰 平利

山南道 原卷第二十三

集州

難江 大牟 嘉川

壁州

通江 廣納 符陽 白石 東巴

巴州

化城 盤道 清化 曾口 歸仁 始寧

蓬州

其章 恩陽 七盤

蓬池 良山 儀隴 伏虞 宕渠 蓬山

朗池

通州

通川 永穆 三岡 石鼓 東鄉 宜漢

新寧 巴渠 閬英

開州

開江 新浦 萬歲

閬州

閬中 晉安 南部 蒼溪 西水 奉國

新政 岐坪

果州

南充 相如 流溪 西充 岳池

渠州

流江 渠江 潏山

淮南道 原卷第二十四

揚州

江都 江陽 六合 海陵 高郵 揚子  
天長

楚州

山陽 鹽城 寶應 淮陰

滁州

清流 全椒 永陽

和州

歷陽 烏江 含山

舒州

懷寧 宿松 望江 太湖 桐城  
壽州

壽春 安豐 盛唐 霍邛 霍山

廬州

合肥 慎 巢 廬江 舒城

劍南道 原卷第二十五

霸州

安信 牙利 保寧 歸化

乾州

嶺南道 原卷第三十五

招武 寧遠

春州

陽春 羅水

新州

新興 永順

雷州

海康 遂溪 徐聞

羅州

廉江 吳川 幹水 零綠

高州

電白 良德 保定

恩州

恩平 杜陵 陽江

潘州

茂名 潘水 南巴

羈州

石龍 陵羅

瀧州

瀧水 開陽 鎮南 建水

勤州

銅陵 富林

崖州

舍城 澄邁 文昌

瓊州

瓊山 臨高 曾口 樂會 顏羅

振州

寧遠 延德 吉陽 臨川 落屯  
儋州

義倫 昌化 感恩 洛場 富羅

萬安州

萬安 陵水 富雲 博遜

嶺南道 原卷第三十六

藤州

潭津 感義 義昌 寧風

巖州

常樂 恩封 高城 石巖  
宐州

龍水 崖山 東璽 天河

灋州

灋江 波零 鵠山 弘遠

籠州

武勤 武禮 羅籠 扶南 龍額 武觀

武江

田州

都救 惠佳 武龍 橫山 如賴

正平 福零 龍源 饒勉 思恩 武石

歌良 都蒙

古州

樂山 古書 樂興

容州

普寧 北流 陵城 渭龍 欣道 陸川

牢州

南流 定川 宕川

白州

博白 建寧 周羅 南昌

順州

龍化 溫水 南河 龍豪

繡州

常林 阿林 羅繡

鬱林州

鬱平 興業 興德 潭栗



黨州

撫安 善勞 善文 寧仁 容山 懷義

福陽 古符

賓州

信義 懷德 潭峩 特亮

禺州

峩石 羅拜 扶萊 宕昌

廉州

合浦 封山 蔡龍 大廉

義州

岑溪 永業 連城

湯州

湯泉 綠水 羅韶

芝州

忻城 富川 平西 樂光 樂豔 多雲

思龍

武峩州

武峩 如馬 武義 武夷 武緣 武勞

梁山

元和郡縣補志目錄



元和郡縣補志一

江甯嚴觀子進甫輯

關內道 原卷第五

商州

上洛望案劉昫唐書列于山南西道唐書列于關內道是州所領六縣元和之際未曾分隸他州原書二道內並關其文因補之  
戶八千九百二十六

禹貢梁州之域周為豫州之境

十道志見御覽百六十八

春秋時屬

晉謂之晉陰戰國屬秦即衛鞅所封商邑也秦屬內史地漢屬宏農郡後漢屬京兆尹晉初為京兆南部後置

上洛郡後魏因之西魏又置洛州後周改名商州隋煬

帝復置上洛郡通典武德元年改名商州天寶元年改爲

上洛郡乾元元年復名商州劉昫唐書貞元七年刺史李西

華自藍田至內鄉開新道七百餘里迴山取塗人不病

涉謂之偏路行旅便之州有洛源監錢官有府二曰洵

水玉京有興平軍初在鄜縣東原至德中徙唐書

州境

八到至上都三百里至東都八十六里

東至鄧州六百四十里南至金州七百二十里

西至金州七百二十里

北至虢州四百里

東南至均州豐利縣六百六十里

西南至金州七百二十里

西北至華州三百里

東北至虢州四百里

貢賦麝香 弓材

管縣六

上洛 豐陽 洛南 商洛 上津 乾元

上洛縣緊

漢縣屬宏農郡言在洛水之上故名劉昫唐書

熊耳山在縣西十里齊桓公登之以望江漢也括地志

王陵故城在縣南三十一里荆州記云昔漢高祖入秦  
王陵起兵丹水以應之此城王陵所築因名括地志

劉伯莊曰今州內有古商城其西二百餘里有古於城

司馬貞史  
記索隱

邑有秦嶺山洛水丹水又有商山亦名地肺山四皓所  
隱之地險阻王莽命明威侯王級曰繞雷之固南當荆  
楚繞雷者言四面塞阨屈曲水回繞而雷即今七盤十

二縉通典

豐陽縣上

案漢商縣地晉分置豐陽以川名舊治吉川城麟德元  
年移理豐陽川邑有洵水申水

洛南縣上

案漢上洛縣地晉分置拒陽縣隋改洛南唐因之舊治  
拒陽川顯慶三年移治清州邑產金銅鐵有元扈山

洛水出縣西冢嶺山東流經洛州郭內合伊水括地志

商山即商阪在縣南一里亦曰楚山張守節史記正義

商洛縣望東至州八十里

本商邑古之商國帝嚳之子高所封也括地志案漢商縣

隋加洛字唐因之

故武關在縣東九十里春秋時少習也原文見通鑑地理通釋

武關山為地門上為天齊星括地志

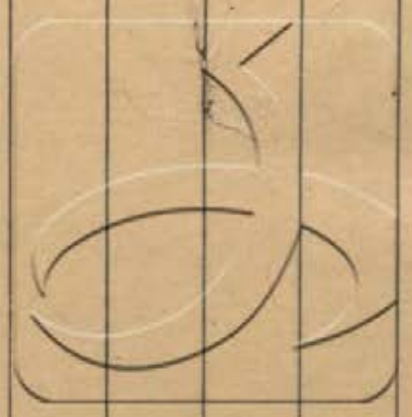
上津縣上

案漢長利縣地屬漢中郡梁置南洛州後魏改為上州隋廢州為上津縣義寧二年以上津豐利黃土置上津郡並置長利縣武德元年仍改為上州貞觀元年省長利八年州廢以黃土屬金州豐利屬均州上津屬商州邑有天柱山詔及山女思山

乾元縣中下

案萬歲通天元年析豐陽置安業縣景龍三年隸雍州景雲元年屬商州乾元元年改名乾元隸京兆府尋復屬州

元和郡縣補志



元和郡縣補志

江甯嚴觀子進甫輯

河北道 原卷第十八

景州 上

元和戶二千二十五 鄉十五

本漢景城縣屬渤海郡隋開皇三年罷郡屬滄州十六年又於長蘆縣置景州大業二年廢武德四年重置貞觀元年廢以所屬縣分入滄州貞元二年于弓高縣重置

置 原卷原文

州境

八到 西南至上都二千一百里  
西南至東都一千二百三十里

南至德州二百里  
西南至冀州二百里

北至瀛州一百四十里  
東北至滄州二百二十里

貢賦 元和貢 葦篔 綿 絹

管縣五

弓高 南皮 景城 東光 臨津 案此以上皆原卷原文

弓高縣 上

漢鬲縣屬平原郡 劉昫唐書 按文帝十六年封韓頽當為侯

國于此後漢改置弓高縣晉省隋開皇十六年復置貞

元二年屬景州

南皮縣 上西至州六十里

本漢舊縣屬渤海郡 劉陶唐書 故城在今縣北四里 括地志 章

武有北皮亭故曰南皮 通典 按漢元年項羽聞陳餘在此

環封之以三縣號成安君文帝後七年封竇彭祖於此

為侯國魏文帝為五官中郎將射雉南皮亦即此也漢

晉魏皆為郡治隋屬渤海郡武德四年屬觀州貞觀元

年屬滄州貞元二年屬景州

古毛河自臨津經縣入清池開元十年開有唐昌軍貞元二十一年置唐書

景城縣

漢舊縣通典按地節四年封河間獻王子雍于此為侯邑

屬渤海郡後省後魏延昌二年移成平縣治于此隋開

皇十八年復漢故名

漢成平故城在今縣南唐章懷太子賢後漢書注

邑有盧師谷藝文類聚

東光縣上東至州二十里

漢舊縣屬渤海郡劉昫唐書按建武六年封此地為耿純侯

國東魏移渤海郡治于此故城在縣東二十里齊天保

七年移于今縣東南三十里陶氏故城隋開皇元年郡

廢九年置觀州以縣屬之貞觀十七年州廢縣屬滄州

貞元二年改屬景州

縣南二十里有靳河自安陵入浮河開元中開唐書

古胡蘇河在北通典

白橋在縣西南跨永濟渠上胡三省通鑑注按通鑑元和十二年橫海軍節度使

程權奉詔討成德叛帥王承宗軍于長河承宗遣兵入東光斷白橋路權不能禦引還滄州即此



臨津縣上

漢東光縣地隋開皇十六年于故胡蘇亭置胡蘇縣屬平原郡武德四年屬觀州貞觀十七年屬滄州天寶元年改名臨津劉昫唐書按貞元二年屬景州

元和郡縣補志

元和郡縣補志

江甯嚴觀子進甫輯

河北道原卷第十九

幽州范陽下大都督府

戶六萬七千二百四十二

今為幽州節度使理所管涿州瀛州莫州平州

管縣三十四都管戶

禹貢冀州之域虞舜時為幽州夏殷省併冀州復置幽州秦為漁陽上谷等五郡漢高祖分上谷置涿郡武帝

時為幽州十道志見太平御覽百六十二箕星散為幽州分為燕國幽

之為言窈也言風出入窈冥敏勁易曉故其人稟之氣

躁急通濟趙渤海之間一都會也郡國志見御覽六十二按其後

開東邊置元菟樂浪等郡亦皆屬焉元鳳元年改州為

廣陽郡本始元年改為廣陽國後漢建武十三年省入

上谷郡永平八年復置廣陽郡為幽州刺史治曹魏太

和六年為燕國晉初因之建興後沒於石勒永和六年

前燕慕容儁嘗都此其後前秦苻堅後燕慕容垂相繼

有其地後魏為幽州燕郡北齊置東北道行臺後周建

德六年置幽州總管府隋開皇三年郡廢大業元年府

廢三年改為涿郡武德三年復曰幽州置總管府六年

改大總管府七年改大都督府貞觀元年屬河北道開

元二年置幽州節度使天寶元年改為范陽郡節度使

為范陽節度使乾元元年復改郡為幽州寶應元年改

節度使為幽州節度使後又兼盧龍節度使有府十四

呂平涿城德聞潞城樂上清化洪源良鄉開福政和停

驂柘河良杜咸寧城內有經略軍又有約降軍本納降

守捉城故丁零川也西南有安塞軍有赫連城有宗王

乾澗殄寇三鎮城石堆車坊蒿城河旁四戍

州境

八到 西南至上都二千五百二十三里  
西南至東都一千六百八十里

東至薊州二百一十里  
南至莫州二百八十里  
西至易州一百一十四里  
北至媯州二百一十里

貢賦

綾綿人參栗  
麝香 緞 麴 鮑 糖 麩 德

豹尾 絹 角弓

管縣九

薊 幽都 廣平 路 武清 永清

安次 良鄉 昌平

薊縣 望東北至州五里

按本古之燕國漢為薊縣屬廣陽國晉屬幽州自晉至隋刺史皆以此為治所天寶元年析置廣寧縣三載省有鐵有故隋臨朔宮又有桑乾水

元英磨室二宮燕宮也在縣西四里寧臺之下 括地志

碣石宮在縣西三十里寧臺之東 張守節史記正義

薊城南北九里東西七里開石門慕容儁都此鑄銅為馬因名銅馬門今大廳前石函長二尺高一丈歷代不

敢開銘曰泰建二年造銅虎符 郡國志

石勒每破一州必簡別衣冠號君子城洎平幽州擢荀  
綽等還襄國經此俗訛爲箕子城郡國志御覽  
百九十三

幽都縣望

按本漢薊縣地武德元年爲燕州六年自營州遷於幽  
州城中開元二十五年徙治幽之北桃谷山天寶元年  
改名歸德郡建中二年爲朱滔所滅因取廢燕州解置  
幽都縣於府北一里

廣平縣上

天寶元年析薊縣置三載省至德後復置劉昫  
唐書

潞縣 上東至州六十里

按本後漢縣屬漁陽郡光武遣吳漢耿弇等破銅馬五  
幡于潞東卽是縣也世祖拜彭寵爲漁陽太守治此北  
齊分置潞郡隋開皇元年罷入涿郡武德二年自無終  
徙漁陽郡于此置元州貞觀元年州廢縣屬幽州

漢平谷縣故城在縣北漢安樂縣故城在西北唐章懷  
太子賢

後漢  
書注

潞水在縣西北三十里胡三省通鑑注按通鑑神功元  
年六月孫萬榮竊蹙與其奴逃

至潞水  
卽此

武清縣 上

按本漢雍奴泉州二縣地屬漁陽郡水經注曰雍奴藪澤之名四面有水曰雍不流曰奴漢建武二年封潁州太守寇恂于此為雍奴侯魏遣張郃樂進圍雍奴亦此地也晉屬燕國後魏太平真君七年省泉州入雍奴為漁陽郡治隋屬涿郡唐屬幽州天寶元年改為武清縣永清縣 緊

按本漢益昌縣屬涿郡漢晉並省隋大業七年開渠通遼于縣西五里置通澤縣尋廢如意元年分安次置武

隆縣屬幽州景雲元年改名會昌天寶元年改名永清

安次縣 上東南至州一百里

本漢舊縣 通典故城在今縣東 後漢書注按武帝時屬燕國後

屬渤海郡光武初追破尤來大蒼諸賊于此晉屬燕國後魏屬燕郡隋屬涿郡武德四年移治于城東南五十里石梁城貞觀八年又移治于縣西五里魏常道城開元二十三年又自常道城移于耿就橋行市南

良鄉縣 望

按本漢縣莽曰廣陽屬漢陽國後漢仍曰良鄉建武初

封劉良于此為侯國屬廣陽郡晉屬范陽國後魏屬燕郡北齊天保七年省入薊縣武平六年復置隋屬涿郡總章開元之際于此置歸義州以處新羅及奚降戶後州廢縣存聖曆元年因不從安史之叛改名固節神龍元年復名良鄉縣有大防山

廣陽故城在縣東北三十七里括地志

迴城水源出縣西北玉石山東流經縣北四里又南流

入范陽縣界郡國志

昌平縣望東北至州一百四十里

本後漢縣屬廣陽國故城在今縣東南劉昫唐書按曹魏文

帝拜牽招使持節護鮮卑校尉屯昌平即此地晉屬燕

國後魏太和中屬燕州尋置昌平郡北齊因之後周州

郡竝廢尋復置郡隋開皇元年郡廢又省萬年縣入焉

萬年縣北魏天平中所置者故城在縣西南大業元年

屬涿郡唐屬幽州

縣北十五里有軍都陁西北三十五里有納欵關即居

庸故關也按淮南子云天下九塞居庸是其一也亦謂之軍都關其北有

防禦軍古夏陽川也有狼山唐書

軍都山在縣西北後漢書注

昌平城在軍都關南通鑑注按通鑑武德六年劉黑闥之叛也突地稽引兵助唐徙其部

落于幽州之昌平城即此

涿州新置未計石口關書

案禹貢冀州之域周屬幽州春秋戰國時燕之涿郡也秦為上谷郡地漢為涿縣高帝元年項羽入關以地封臧荼為燕王國三年韓信用廣武君策發使于燕臧荼降五年反漢誅荼立盧綰為王六年分置涿郡後漢安帝時屬幽州魏黃初七年改曰范陽郡晉泰始元年為

范陽國又封宣帝弟馯子綏為范陽王後魏復為范陽郡齊周因之隋開皇元年廢郡大厯四年幽州節度使朱希彩奏請析幽州之范陽歸義固安置涿州焉

州境

八到

至上都二千四百里  
至東都一千四百八十里  
東北至幽州一百二十里  
南至莫州一百六十里

貢賦

管縣五

范陽 歸義 固安 新昌 新城

范陽縣望

按本漢涿郡之涿縣有故城存曹魏文帝以縣在范水之陽更名范陽并以地追封武帝子矩為王國隋開皇元年改縣名迺隸昌黎郡尋為涿縣武德七年復名范陽

督亢坡荆軻獻圖之所在縣東南十里逕五十餘里括地志

鳴澤在縣西十五里括地志

督亢陂在涿州其地沃美初學記

漢廣陽國城在縣西北通典

歸義縣上

漢易縣地屬涿郡北齊省入鄭縣武德五年于縣置北義州貞觀元年與州同省八年復置改屬幽州劉昫景唐書

雲二年隸鄭州尋置涿州來屬唐書

易水在縣南二十五里原文見通鑑地理通釋

漢易縣故城在縣東南十五里括地志

巨馬水在縣界自易州迺縣界流入後漢書注

上谷郡圖經曰黃金臺在易水東南十八里李善文選註引



公孫瓚失利築京自固號曰易京其城三重周回六里爾雅曰絕高謂之京非人爲之邛後漢書注後漢史曰瓚脩營壘樓觀臨易河通遼海以鐵爲門乃曰兵法云百樓不攻今吾諸營樓櫓千重積穀三百萬斛足以待天下之變卒爲袁紹所破後石季龍征慕容儁迴惡其固而毀之在今縣南十八里通典

固安縣上

按本漢方成縣地屬廣陽國後漢屬涿郡改成爲城齊廢隋開皇六年改置固安縣屬幽州大業元年屬涿郡

武德四年屬北義州移治歸義章信堡城貞觀元年州省縣屬幽州大厯四年改屬涿州

方城故城在縣南十七里本燕舊邑原文見通釋

臨鄉故城在縣南六十七里括地志

固安之粟天下稱之爲御果因有栗園括地志

漢陽鄉故城在今縣西北後漢書注

張華村臨桑乾河郡國志

易水出縣閭鄉通鑑注按通鑑唐光化三年汴將張存敬攻定州幽州帥劉仁恭遣子守光救

之軍于易水上卽此

新昌縣 上

按本漢縣屬涿郡宣帝本始四年封燕刺王子慶於此為侯國後漢廢大庠四年復析固安置

新城縣 上

太和六年九月辛丑置古督亢之地也 劉昫唐書文宗紀

瀛州 河間上

戶九萬八千一十八

禹貢冀州之域舜十二州并為之地春秋時屬燕國秦為河間郡漢為河間國 十道志見御覽百六十一按後漢初併入信

都國和帝永元二年復置晉因之後魏初為河間郡太和十一年始分定冀之地置瀛州隋開皇元年郡廢存州大業元年復為河間郡武德四年討平竇建德復曰瀛州天寶元年復曰河間郡乾元元年復為瀛州 括地志云今州城漢武垣故城也瀛州以地帶滄海物產滋瀛故以名之又云以瀛海為名 郡國志見御覽六十一

州境

八到

西南至上都二千二百里  
西南至東都一千三百二里  
東至景州二百里  
南至冀州二百三十里

西至定州二百八里

北至莫州一百八里

東南至景州弓高縣一百四十七里

西南至深州一百五十里

西北至易州二百十里

東北至景州景城縣二百五十七里

貢賦 貢 絹 斜紋布 土布 蔓荆子 香附子

管縣四

河間 高陽 平舒 束城

河間縣 望

按本漢州鄉縣地屬涿郡漢武帝時望氣者云西北有女極貴遂訪之于河間得鈎弋夫人後漢改武垣縣屬

河間國晉因之後魏太和十一年移郡治于此隋大業元年改縣名河間唐因之武德五年又分置武垣縣貞觀元年復行省入

西北百里有長豐渠貞觀二十一年刺史朱潭開西南

五里亦有長豐渠開元二十五年刺史盧暉自束城平

舒引滹沱東入淇通漕溉田五百餘頃 唐書

高陽縣 上

案本漢舊縣屬涿郡武德四年屬蒲州貞觀元年改屬瀛州邑有易水

故葛城一名依城又名西阿城在縣西北五十里以徐  
奄二水竝過其西又徂經其北曲以齊有東阿故曰西

阿括地志

安都故城在縣西南三十五里

張守節史記正義

平舒縣上

按本漢東平舒縣屬渤海郡晉置章武國後魏為章武  
郡北齊廢郡為平舒縣隋開皇十六年屬景州大業末  
劉黑闥兵亂河朔侵吞郡縣縣為所據武德四年亂平  
縣仍屬景州貞觀元年屬瀛州

衡漳水在州東北二十五里平舒縣界也

括地志

束城縣上

按本漢舊縣屬渤海郡後魏置東州隋開皇十六年改  
為束城縣唐因之

莫州文安上

戶五萬三千四百九十三

其地歷代所屬與瀛州同十道志見御覽百六十二唐景雲二年分

瀛州置鄭州通典開元十三年以鄭鄭文相類更名莫州

天寶元年改為文安郡乾元元年復曰莫州劉昫唐書有唐

興軍開元十四年置按通鑑作天寶元年設兵六千人又有渤海軍唐書

按通鑑先  
天元年設

州境

八到

西南至上都二千三百一十里  
西南至東都一千四百三十里

東至

南至瀛州一百八十里

西至易州露山一百七十里

北至幽州二百八十里

東南至景州二百六十里

西南至定州二百五十里

西北至易州一百八十五里

東北至平州八百里

貢賦

貢絹綿

管縣六

莫 清苑 文安 任邳 長豐 唐興

莫縣緊

漢縣屬涿郡武德四年屬蒲州貞觀元年屬瀛州景雲

二年割屬莫州劉詢唐書邑有九十九淀唐書

清苑縣上

按本漢樂鄉縣屬信都國高帝過趙封樂毅之後巨叔  
于此後魏太和元年分置清苑縣屬高陽郡北齊仍名  
樂鄉隋開皇十八年復魏名屬瀛州武德四年屬蒲州

貞觀七年屬瀛州景雲二年屬莫州

漢武帝封中山王子為樊與侯故城在縣東南初學記

武帝封趙敬肅王子然吉為柏鄉侯今縣南有侯國故

城初學記

徐河在縣北十里通鑑注按通鑑武德五年劉黑闥遣其弟十善等擊幽州總管李藝于鼓

城既而戰于徐河十善敗即此

瓦橋在莫州北三十里通鑑注按通鑑大厯十年十月盧子期叛發諸道兵討之朱滔

軍于瓦橋即此

文安縣上

漢縣屬渤海郡故城在今縣東北劉昫唐書按後漢屬河間

國晉泰始五年屬章武國隋大業七年割文安平舒三

邑戶于河口置豐利縣貞觀二年以文安豐利二縣相

逼遂廢豐利置文安縣初屬瀛州景雲二年屬莫州

漢平曲縣故城在今縣北七十里括地志

武平亭在縣北七十二里今名渭城括地志

任邱縣上南至州四十二里

按本戰國燕鄭邑漢鄭縣地元始二年巡海使中郎將任邱築城防海有利于人因以其姓名名縣高齊因之

隋廢開皇十六年又置大業末又廢武德五年復置

邑有狐狸淀通典又有通科渠開元四年令魚思賢開以

洩陂淀自縣南五里至城西北入滏水得地二百餘頃

唐書

清源柵在縣西南

通鑑注按通鑑長慶初義武帥陳楚金奏破盧龍叛將朱克融莫州清源

三柵是也

長豐縣 中東至州六十里

按本隋利豐縣貞觀二年省開元十年析文安任邱二縣地復置是年更名長豐以縣北渠名

唐興縣 上

按本戰國時燕葛邑漢為涿郡高陽縣地隋為河間縣

如意元年析置武昌縣屬瀛州長安四年隸易州是年

還屬瀛州神龍元年改名唐興景雲二年改屬莫州

平州 北平下

戶三千一百一十三

禹貢冀州之域舜為營州之境周為幽州之地春秋時

為山戎孤竹白狄肥子二國地秦為遼西郡肥如縣地

十道志見御覽百六十二按二漢因之晉屬遼西郡後魏因之太武

置平州又分置北平郡後齊省遼西入北平隋開皇元  
 年郡廢大業元年復曰北平郡武德元年徙治盧龍二  
 年復曰平州天寶元年仍曰北平郡乾元元年復為平  
 州有府一曰盧龍有盧龍軍按通鑑在平州城內兵萬人天寶一載  
 置又有柳城軍永泰元年置有溫溝白望西狹石東狹  
 石綠疇米磚長楊黃花紫蒙按通鑑開元二十二年幽州節度使張守珪初平契丹大闕于紫蒙水以鎮撫之即此白狼昌黎遼西等十二戍愛川周夔  
 二鎮城東北有明垵關鵲湖城牛毛城  
 州境

八到

西南至上都二千九百五十里  
 東南至營州七百里  
 南至海一百里  
 西至薊州三百里  
 北至塞百八十里  
 東南至臨榆關一百八十里  
 東南至馬城縣一百八十里  
 西北至石城縣一百四十里  
 東北至營州七百里  
 貢賦  
 貢 蔓荆子 人參 熊羆

管縣三

盧龍 石城 馬城

盧龍縣中



按本後漢肥如縣有故城存高帝六年封蔡寅于此為

侯國北燕大興二年馮宏子崇以地降魏因為遼西郡

又僑置新昌縣為北平郡治隋開皇六年省肥如入新

昌十八年改曰盧龍隋末移郡治臨榆復縣名曰肥如

武德二年仍復盧龍之名又置撫寧縣七年省

碣石山在縣南二十三里原文見通釋按十道志曰河

在北平州東離海三十里遠望其山穹窿似

孤竹古城在城南十二里括地志

灤水道流深遠為幽平之外擊括地志

漢襄平故城在今縣西南後漢書注

漢土垠故城在今州西南後漢書注

漢遼西郡故城在今縣東陽樂城是也後漢書注

邑有元水出元谿有藍山在縣西三十九里初學記

有漢令支縣城臨閭關今名臨榆關在縣城東一百八

十里盧龍塞在城西北二百里通典

黃驥谷在是州東南與碣石山西麓相近通鑑注按通

登封初契丹酋帥李盡忠孫萬榮作亂據榮州進圍檀

州遣將軍曹仁等擊之戰于碣石谷唐兵大敗明年王

沒即此

石城縣 中

按本漢舊縣屬右北平郡唐初于西北界置臨榆縣武德七年省貞觀才五年復置萬歲通天二年更名石城

邑有大海關溫昌鎮

溫泉柵在縣東

通鑑注按通鑑廣德元年春史朝義東奔廣陽廣陽不受欲北走入奚契丹至

溫泉柵李懷仙乃遣兵追及之即此

馬城縣 中

古海陽城也開元二十八年置以通水運東北有千金

冶城東有茂鄉鎮城

唐書

媯州 媯川上

戶二千二百六十三

禹貢冀州之域舜暨周為幽州之域春秋戰國並屬燕

國秦為上谷郡潘縣

十道志見御覽百六十二

按漢置沮陽縣為郡

治後漢因之晉屬廣寧郡後魏孝明帝時郡縣俱廢北

齊置北燕郡隋屬涿郡武德七年討平高開道置北燕

州貞觀八年改為媯州以水名天寶元年改曰媯川郡

乾元元年復為媯州有府二曰密雲白檀有清夷軍垂

拱中置有堆北白陽度雲治廣邊四鎮兵有橫河柴城

二戍有陽門城有永定窖子二關又有懷柔軍按通鑑先天元年

年八月置在媯蔚二州之境

州境

八到 西南至上都二千八百四十二里

西南至東都一千九百二十里

東至檀州二百十里

南至幽州二百里

西至蔚州二百二十九里

北至張說新築長城九十里

東南至幽州一百五十里

西南至蔚州四百四十里

西北至新長城為界三百八十里

東北至長城界七十八里

貢賦 貢 胡祿甲 榆髀矢 麝香 樺皮

管縣一

懷戎

懷戎縣 上

本古之飛狐口也後漢書注後漢為潘縣屬上谷郡北齊改

曰懷戎唐因之劉昫唐書天寶中析置媯川縣尋省媯水貫

中北九十里有長城開元中張說築東南五十里有居

庸塞東連盧龍碣石西屬太行常山實天下之險有鐵

門關西有寧武軍又北有廣邊軍故曰雲城也唐書

涿鹿山在縣東南五十里括地志

涿鹿故城在州東南五十里本黃帝所都也括地志

阪泉今名黃帝泉在縣東五十六里出五里至涿泉東

北與涿水合括地志

縣北三里有釜山上有舜廟黃帝合符釜山即此括地志

州有媯水源出城中耆舊傳云即舜釐降二女于媯汭

之所外城中西有舜井括地志

上谷郡故城在縣東北百十里括地志

東南十五里有羹頡山漢高祖封兄子信為羹頡侯于

此括地志

馬邑長城亦名燕長城在州北括地志

漢沮陽故城在今州東後漢書注

馬蘭溪水在縣東北括地志

水經注曰傳言昔時地裂遂成溝壑有水俗謂之分家

水今縣東北有地裂初學記

有蚩尤城及鳴雞山本名磨笄趙襄子滅代其姊磨笄

自殺因名代人憐之立祠有羣雞鳴于祠上故改史記

云燕築長城自造陽至襄平遼陽即此通典

檀州

密雲本安樂

戶六千六十四

禹貢冀州之域春秋戰國並為燕地秦漢為漁陽郡

志見御覽按晉時郡廢後魏置漁陽縣屬漁陽郡皇始

二年分置密雲縣屬密雲郡兼置安州後周改為元州

隋開皇元年徙州治于漁陽十六年乃割幽之燕樂密

雲于舊州治置檀州大業三年罷為安樂郡武德元年

仍為檀州天寶元年改為密雲郡乾元元年復為檀州

有威武軍萬歲通天元年置本漁陽開元十九年更名

又有鎮遠軍故黑城川也有三义城橫山城米城有大  
王北來保要鹿固赤城邀虜石子航七鎮有臨河黃崖

二戌

州境

八到

西南至上都二千六百五十七里

東南至薊州二百一十七里

西至幽州昌平縣界五十五里

北至長城四十五里

東南至薊州三河縣七十五里

西南至幽州昌平縣七十里

西北至長城障塞一百十里

元口甫志三 河北道

三

貢賦 貢 麝香 人參

管縣二

密雲 燕樂

密雲縣 中

案本漢白檀縣屬漁陽郡隋改密雲唐因之

隗山 唐書在縣南三十里有潞水自塞外流入 通典

漁陽故城在縣南十八里在漁水之陽也 括地志

縣有掛甲谷 藝文類聚

燕樂縣 中

本漢僭溪縣漁陽屬郡 十道志見御覽百六十二案後魏延和九年

改名燕樂又于此僑置益州太平真君九年改為廣陽

郡北齊郡廢隋大業初為安樂郡治唐初郡廢仍為燕

樂縣屬檀州舊治初在白檀長壽二年移治新興城即

今治也

東北百八十五里有東軍北口二守捉北口長城口也

又北八百里有吐護真河奚王衙帳也 唐書

故冀城在今縣界故老傳云舜流共工幽州居此城 括地志

志

薊州 漁陽下

戶五千三百一十七

戰國時屬燕秦置漁陽郡之漢因之隋文帝徙元州于此并立總管府煬帝初改置漁陽郡唐屬幽州開元十八年析幽州地置薊州通典天寶元年改為漁陽郡乾元元年復為薊州劉昫唐書有府二曰漁陽臨渠南二百里有靜塞軍本障塞軍開元十九年更名又有雄武軍按通鑑天寶六載安祿山築此以貯兵器西在藥兒嶺故廣漢川也東北九十里有洪水守捉又東北三十里有鹽城守捉又東北渡灤河有

古盧龍鎮又有斗陁鎮自古盧龍北經九荆嶺受米城張洪隘度石嶺至奚王帳六百里又東北行傍吐護真河五百里至奚契丹衙帳又北百里至室韋帳唐書

州境

八到

西南至上都	二千八百二十三里
西南至東都	一千二百三十三里
東至平州	三百里
南至三會海口	一百八十里
西至幽州	二百十里
北至慶長城	塞二百三十五里
東南至平州	石城縣一百八十五里
西南至幽州	安次縣界一百二十五里
西北至檀州	二百一十七里
東北至平州	石城縣界廢盧龍戍二百里

貢賦 貢 白膠

管縣三

漁陽 三河 玉田

漁陽縣 中

本北戎無終子國

括地志

後漢立縣屬漁陽國秦古北平

郡所治也隋因之武德元年屬幽州二年改屬元州貞

觀元年屬幽州神龍元年改隸營州開元四年還隸幽

州十八年于縣置薊州以隸之

劉昫唐書

邑有平敵渠神龍

元年滄州刺史姜師度所開傍海穿漕以避海難又于

薊州之北漲水為溝以備奚契丹之寇

唐書食貨志

燕山在縣東南六十里

括地志

漁陽故城在縣南十八里燕漁陽郡城也

括地志

縣東南七十里北平城倚燕山為板築西漢右北平

郡也

括地志

漢無終故城在今縣內

後漢書注

漢浚靡故城在今縣北

後漢書注

有鮑邛水又名潞水

通典

三河縣 中



案本石趙臨洺縣地又曰臨渠晉永和六年燕慕容霸伐趙收安樂北平兵糧與其主儁會于臨渠卽此地也開元四年以地近七度鮑邕臨洺三水因更置三河縣初屬幽州十八年改隸薊州

北十二里有渠河塘西北六十里有孤山陂溉田三千

頃

唐書

玉田縣中

按本漢無終縣屬右北平郡項羽封韓廣爲遼東王都此漢初臧荼擊之并其地以立縣後漢因之晉爲北平

郡治後魏太平眞君七年郡廢縣屬漁陽郡唐初縣廢乾封二年復置無終縣屬幽州萬歲通天二年更名玉田神龍元年隸營州開元四年還隸幽州八年隸營州十一年又隸幽州十八年屬薊州有壕門米亭三谷疆石方公白楊等戍

邑內有地一頃名曰玉田楊伯雍種石產璧之所也

初學記

記

營州

柳城上都督府

戶九百九十七

禹貢冀州之域虞舜時屬營州周為幽州春秋為山戎

之地戰國時屬燕秦漢為遼西郡十道志見御覽百六十二北當營

室故曰營州郡國志見御覽百六十二慕容皝以柳城之北龍山之

南所謂福德之地也乃營制宮廟改柳城為龍城遂遷

都焉號新宮曰和龍宮通典皝時有黑龍白龍各一鬪于龍山皝率僚屬觀之祭以太

牢二龍交首嬉戲解角而去皝大悅因改宮名後燕慕容寶北燕馮跋相繼都

之後魏置營州後周武帝平齊其地猶為高寶寧所據

隋文帝平之復為營州煬帝初州廢大業八年于州境

汝羅故城置遼西郡武德元年改為營州總管府通典七

年改為都督府以處粟末靺鞨降人萬歲通天元年為

契丹所陷聖祿二年僑治漁陽開元五年還治柳城天

寶元年仍改營州有平盧軍按通鑑在營州城內兵萬六千人開元初

置東有鎮安軍本燕郡守捉城貞元二年為軍城西四

百八十里有渝關守捉城又有汝羅懷遠按通鑑貞觀十九年征高

麗李世勣軍發柳城多張巫閭襄平四守捉城唐書

州境

八到西南至上都三千五百八十九里

西南至東都二千九百一十里

東至遼河四百八十里

河北道

西至平州二百里	北至契丹界五十里	東南至故安東府二百七十里	西南至平州三百七十里	西北至契丹界七十里	東北至契丹界九十里	貢賦 人參 麝香 豹尾 皮 骨髓
---------	----------	--------------	------------	-----------	-----------	---------------------------------

管縣一

柳城

柳城縣 中

案本秦縣屬遼西郡漢為無慮海陽二縣之地後魏置柳城縣隋開皇元年改名龍山十八年仍名柳城唐因

之

有東北鎮醫巫閭山祠又東有碣石山 唐書

石門山在今縣西南 後漢書注

秦柳城故城在今州南 後漢書注

邑內有長陵谷北燕馮跋之弟弘葬所也 初學記

邑有平川及狼河 初學記

慕容熙光始三年于縣內築龍騰苑起景雲臺 初學記

有龍山鮮卑山在縣東南二百里又有青山白狼山白

狼水又有漢扶黎縣故城在東南其龍山即慕容皝祭

龍所也有饒樂水漢故徒河縣城和龍城室韋靺鞨諸部竝在東北遠者六千里近者二千餘里西北與奚接

北與契丹相接

通典

冷峴山在橫水之南

通鑑注案通鑑顯慶中以阿史德奚降更以樞賓等出沙磧道討契丹擒其松漠都督阿卜固獻東都是也

天門嶺在吐護真水北三百里

通鑑注案通鑑聖曆中李楷固討渤海大祚榮

踰天門嶺逼之即此

有捺祿山

通鑑注案通鑑開元十八年六月可突干寇平盧先鋒使張掖烏承玘破之于此

白山在五阮關外大荒中

通鑑注案通鑑開元二十年幽州節度使趙含章與契丹

可突干戰于此

都山

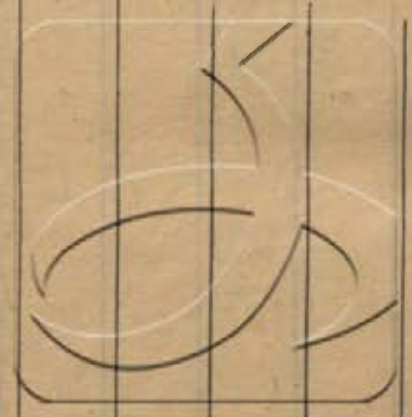
通鑑注案通鑑開元二十一年郭英傑與契丹可突干戰于此亦名馬都山

橫水

通鑑注案通鑑開元二十七年平盧使烏知義擊叛奚餘黨于此



元和郡縣補志



元和郡縣補志

江甯嚴觀子進甫輯

山南道 原卷第二

江陵府 江陵

戶三萬三百九十二

今為荆南節度使理所 管峽州歸州夔州澧州  
忠州萬州金州

管縣三十九 都管戶

案禹貢荆州之域周楚地軫星散為荆州分為楚國荆  
之為言強也陽盛物堅故其人稟之氣急悍也春秋時

爲郢都秦昭襄王二十九年拔郢置南郡項羽立共敖  
 爲臨江王於此漢高祖元年爲臨江郡五年仍爲南郡  
 景帝二年爲臨江國中元二年仍爲南郡武帝時置荆  
 州刺史南郡隸焉後漢因之漢末曹公赤壁敗後遂爲  
 吳蜀三分之地原文曰吳克荊州呂蒙及朱然陸遜相  
 繼守之晉平吳改爲南平郡治江安尋復爲南郡羊祜  
 杜預繼治荊州或鎮襄陽或鎮江陵東晉王忱始於江  
 陵營城府此後常以江陵爲州治唐上元元年改爲江  
 陵府自東晉以後居建業以揚州爲京師根本荊州爲

元和補志四

上流重鎮比周之分陝焉渚宮楚別宮今州所治卽其

地理見通鑑地有府一曰羅含有永安軍乾元元年置書

州境東至五百五十五里西至五百五十五里南至五百五十五里北至五百五十五里

八到東至東都一千七百三十五里西至復州四百八十里南至岳州三百七十里北至襄州四百七十里

東至復州四百八十里西至岳州三百七十里南至岳州三百七十里北至襄州四百七十里

東至復州四百八十里西至岳州三百七十里南至岳州三百七十里北至襄州四百七十里

東至復州四百八十里西至岳州三百七十里南至岳州三百七十里北至襄州四百七十里

東至復州四百八十里西至岳州三百七十里南至岳州三百七十里北至襄州四百七十里

貢賦 貢 綿絹 方紋綾 貲布 甘草 烏梅 糖 橘  
 貝母 覆盆子 柑子 梔子 白魚

元和補志四 山南道 二

蟹 石龍芮 碧澗茶芽

管縣八

江陵 枝江 當陽 長林 石首 松滋

公安 荊門

江陵縣 次赤

按縣本秦置南郡治所也故楚都之郢城西通巴巫東有雲夢之饒今治所晉桓溫所築城也貞元八年節度使嗣曹王臯塞古堤廣良田五千頃畝收一鍾又規江南廢洲為廬舍架江為二橋荆俗飲陂澤乃教人鑿井

人以爲便

江陵有東西二城蕭管稱藩于魏居西城魏置總管以附之居東城是也 原文

平王城在縣東北六里紀南故城在縣北五十里 括地志

漢趙岐壽藏在令古郢城中 通典

漢津鄉故城在縣東 後漢書注

澧水在荊州 初學記

縣界有景洲魏將夏侯尚圍南郡作浮橋處 初學記

荊州圖記曰縣東有天井飛軒光映背邑面河實郊廓

遊憩之佳處也

初學記

縣東北有地陷曰天井周迴二里許中有潛室見則有

兵寇

藝文類聚

荆州有大井湖高沙湖大漕湖馬骨湖支湖陂湖赤湖

沔湖又有蔡子池及劉郎浦因漢昭烈帝娶孫夫人渡

此故名

藝文類聚

夏水口在縣東南二十五里

張守節史記正義

左傳所云沈尹

戍奔命于夏汭也

通典

縣內有枝回洲荒谷西北有野父城

通典

枝江縣 次畿在州西一百二十里

案本漢舊縣屬南郡古之羅國江汜枝分東入大江縣

治洲上故以為名上元元年析置長寧縣於郡郭以視

兩京赤縣二年省枝江入長寧大歷六年復省長寧置

枝江縣於舊地

沮水出房州房陵縣東山東南過枝江縣入於江

原文見通

釋案顏師古漢書注曰沮水即左傳所云江漢沮漳楚之望也

縣有九十九洲

原文

百里洲在枝江縣江中

胡三省通鑑注案通鑑武德四年九月蕭銑將文士宏將精兵

元和中

山南道

日



萬人屯清江趙郡王孝恭擊走之獲戰艦三百餘艘追奔至百里洲即此當陽縣次畿西一百五十里

案本楚之舊邑漢屬南陽郡即廣陽王子益所封之地武德六年縣屬玉州八年屬江陵府

邑有南紫蓋山北紫蓋山唐書

漢臨沮侯國故城在縣西北後漢書注

邑東北有綠林山後漢書注王莽末賊所起處又有漳沮二

水左傳曰楚文王師于漳澁即此通典

長林縣次畿

案晉隆安五年置縣竝立武寧郡荊州記云當陽縣東有櫟林長坂昔時武寧至樂鄉八十里中拱樹修林隱天蔽日長林之名蓋取於此武德四年於縣東一百二十里置基州及章山縣七年州廢以章山屬郢州郢州廢來屬八年省章山入長林

章山在縣東北六十里括地志

邑有雲夢澤一名巴邱湖荊州之藪也北堂書鈔

石首縣次畿東南至州二百里

武德四年置通典案依山立治顯慶元年移于支平山下

松滋縣

次畿西南至州一百二十里

案本漢高城縣地屬南郡松滋亦漢縣名屬廬江郡因晉咸康三年松滋流戶避兵荆土因于此僑置松滋以隸河東郡焉地有巴山蜀江東晉孝武時桓冲以符堅強盛自襄陽退屯于此上疏言孱陵縣界地名上明在吳時樂鄉城之上四十餘里北枕大江西接三峽田土膏良可以資業軍人遂為重鎮其樂鄉城即吳陸抗所築

上明故城亦謂桓城在縣西一里居上明之地為桓冲

所築故兼二名符堅南侵冲為荊州刺史渡江南上明築城以禦之上明在縣東三十步明猶渠也因城在渠首故曰上明晉末朱齡石開三明引江水以灌稻田後

隄壞遂廢

原文見通釋

公安縣

次畿東至州八十里

本漢孱陵地吳之南郡荊州記云劉備敗于襄陽南奔荊州吳大帝擢為左將軍荊州牧城此而鎮之時人稱備為左安軍故名其城為公安十道志見御覽百六十七案晉分孱陵置縣又置南平郡治此宋齊因之梁併孱陵入焉邑

有呂蒙城油水涔港

孫夫人城在孱陵城東五里漢昭烈夫人權妹也與昭烈相疑別築此城居之又孱陵城東有地名沓中晉永嘉末荊州刺史王澄自江陵徙居孱陵又奔沓中是也

原文

孱陵故城在縣西南後漢書注

漢作唐縣故城在西馬頭戍城在西北陸抗屯此以禦

羊祜通典

荆門縣次畿

案本漢舊縣荆襄之要津也隋廢貞元二十一年復置

峽州夷陵下

戶八千九十八 鄉二十七

春秋戰國竝為楚地秦屬南郡魏武于此置臨江郡梁

置宜州周武帝以扼三峽之口改為峽州十道志見御覽百六十七

案陳為重鎮隋大業初改曰夷陵郡武德二年平蕭銑

置峽州本治下牢鎮貞觀九年徙治步闡壘天寶元年

復為夷陵郡乾元元年復為峽州

州境東西二百二十里南北二百九十五里

八到 西北至上都一千八百一十八里

東北至東都一千六百四十六里

東至荊州三百四十里

南至荊州水路二百三十七里

西至歸州一百九十里

北至襄州五百七十里

東南至江陵府界四百一十一里

西南至施州九百里

西北至歸州界二百三十里

東北至江陵府界九十里

貢賦 葛箭竹 蠟 鬼田 柱若 柑 苾硝 茶

管縣四

夷陵 宜都 長陽 遠安

夷陵縣 上

漢縣屬南郡有夷陵山在西北因名 劉胸案吳黃武元年改曰西陵晉太康元年復漢舊名郡置在石鼻山上 縣即白起取楚之地

縣有七谷村有石馬穴 曰馬穿口常有白馬出穴人

逐之入穴潛行出漢中漢中人失馬亦出此穴相去數

千里相通 原文見太平寰宇記

下牢鎮在縣西三十八里隋於此置峽州杜甫峽口詩

開闢多天嶮防虞一水關 原文見通釋

漢夷陵故城在縣西北 後漢書注

荆州圖記曰縣南對岸有陸抗故城周迴十里三百四十步卽山爲墉四面天險

北堂書鈔

州城五十里有楚平王家斑竹岡

帖白

邑有三遊洞又有黃牛山高崖間有石色如人牽牛狀

人黑牛黃故名之湍險紆迴行者歌曰朝發黃牛暮宿

黃牛三朝三暮黃牛如故今縣西有溫泉

通典

宜都縣 中下東至州六十里

本漢陵縣屬南郡

十道志見御覽百六十七

武德二年改曰宜昌尋

改宜都 唐書後漢岑彭破田戎于此公孫述遣將任滿拒

吳漢師作浮橋處在縣西北五十里水經云江水束楚

荆門虎牙之間荆門山在南上合下開其狀若門虎牙

山在北石壁色紅間有白文類牙故以名也二山皆楚

之西塞 通典又有羊腸山

陸遜爲宜都守鎮于夷陵蜀來伐大破之後陸抗鎮焉

西陵峽山在夷陵西北二十五里陸遜破蜀還屯夷陵

守峽口以備蜀卽此

原文見通釋

荆門山在縣西北五十里公孫述將馮駿據荆門故城

基趾猶在山上 後漢書注陳章昭達傳太建二年征蕭歸于

江陵周兵於峽下南岸築壘名安蜀城昭達攻其城降

之原文見通釋

漢夷道故城在縣西後漢書注

長陽縣中下

案本漢佷山縣屬武陵郡出藥草古直城在縣西北五十四里四面險絕有林木池水之勝晉太康元年改爲輿山縣尋復舊名仍屬宜都郡宋齊因之隋開皇八年李伯禽據縣背陳入隋改名長陽大業初縣屬荊州武德八年屬東松州貞觀八年屬峽州邑有佷山長山溪

渚汕

佷山側有石穴出清泉中有潛龍每旱穢其穴輒湧水

蕩之因得漑田北堂書鈔

縣有山獨立峻絕西北有石穴穴中有二大石俗名陽

石陰石旱鞭陽石則雨鞭陰石則晴白帖

遠安縣中下北至州一百六十里

案本漢臨沮縣地屬南郡晉改高安縣屬汶陽郡周武

成元年改名遠安隋唐因之邑有宜陽山清溪

邑有白馬山天寶元年更名神馬山唐書

縣有陸抗城故城之南有孤山俯見大江如縈帶舟船

如鳧雁 原文見太平寰宇記

丹山有石鷲在仙室山西後連丹山宐都記曰丹山時

有赤氣籠照如丹故名有五龍山山有五峰若龍狀因

名 原文見太平寰宇記

縣江有狼尾灘 原文見通釋

歸州 巴東下

戶四千六百四十五

在周為夔子國屬楚秦為南郡漢于此置秭歸縣 十道志見

御覽百六十七案後漢因之建安中孫權分屬固陵郡尋廢永

安二年置建平郡以為重鎮東晉宋齊皆因之周改秭

歸郡隋開皇初郡廢武德二年割夔州之秭歸巴東置

歸州天寶元年改為巴東郡乾元元年復為歸州

州境 東西一百八十一里南北二百四十八里

八到 西南至上都二千二百六十八里東北至東都一千八百四十三里

東至峽州一百九十里南至施州五百五十二里西至夔州三百三十二里

北至房州五百里

東南至峽州界一百二十二里西南至夔州三百三十二里

貢賦

西北至夔州一百三十六里  
東北至峽州界三百七十里

貢

黃蠟

白茶

亭蕙子

馬鞭

紵葛

椒

管縣三

秭歸

巴東

興山

秭歸縣

中

案本漢舊縣屬南郡屈原此地人既被流放忽然暫歸其姊亦來因名其地其宅在縣南三十里其里南岸曰歸鄉西岸曰秭歸周改縣曰長寧隋復舊名屬信州唐屬歸州產鹽

夔子城在縣東二十里昔周成王封楚熊繹初都丹陽即此後移枝江亦曰丹陽又移都郢吳置建平郡在此

原文見太平寰宇記

熊繹墓在今縣內

括地志

縣有伍胥廟擣衣石猶存

初學記

太清鎮在縣東南八十五里吳置以備蜀居三峽要衝

塞山蠻之路寇掠之道

通典

巴東縣

中下西至州六十里

漢巫縣屬南郡有石門山陸遜追劉備處

通典

案晉析置



歸鄉縣屬建平郡宋齊因之梁置信陵郡後周郡廢天和三年於邑陵故城置樂鄉縣隋開皇十八年改為巴東以縣在巴山之東也邑有鹽鐵

興山縣

中下北至州八十五里

案吳永安三年分秭歸北界立興山縣屬建平郡晉廢武德三年復置縣舊治高陽城貞觀十七年移治太清鎮天授二年移治古夔子國邑有玉虛洞王嬙此縣人也

高陽城在縣西三里山上楚自以為高陽氏裔故名

原文

夔州

雲安下

戶萬五千六百二十

春秋時為魚國秦屬巴郡漢為魚復縣

十道志見御案覽百六十七

後漢初平元年分置固陵郡建安六年改名巴東屬益州晉泰始三年分屬梁州太安二年仍屬益州永和初改屬荊州劉宋泰始五年置三巴校尉領巴東等郡蕭齊建元二年置巴州永明元年省梁普通四年改置信州後周置總管府隋開皇二年罷郡大業元年廢府三年改信州為巴東郡武德元年復為信州三年改名夔

州仍置總管府貞觀十四年為都督府尋省天寶元年

改為雲安郡至德元年置七州防禦使乾元元年復為

夔州二年刺史唐論請昇為都督府尋罷之有府一曰

東陽

州境

八到

南至上都二千四百四十三里  
至東都二千一百七十五里

東至歸州三百三十三里  
南至施州五百里

西至萬州二百九十八里  
北至通州一百三十六里

東南至歸州三百三十里  
西南至開州二百八里

西北至萬州一百九十七里  
東北至歸州三百三十二里

貢賦

貢 紵布 熊羆 山雞 蜜 巴戟 黃蘗  
柑橘

管縣四

奉節 雲安 巫山 大昌

奉節縣 上去州四里

漢魚復縣地故城今縣北三里赤甲城是也劉昫即楚

之江關通典案蜀漢章武二年改曰永安縣晉太康元年

復名魚復西魏改名人復隋因之貞觀二十三年更名

奉節邑產鐵有永安井鹽官又有三峽山東瀼山濫瀨

堆

永安宮在縣東七里白帝山卽州城所據也與赤甲山相接初公孫述殿前有井白龍出焉因號白帝城城周迴七里西南二里因江爲池東臨灤溪唯北一面小差透迤羊腸數轉然後得上原文見通釋

八陣圖在縣西七里原文見通釋

赤甲山在城北三里漢時嘗取邑人爲赤甲軍蓋犀甲

之色也原文

縣有魚復浦藝文類聚

夔州多喜山有雌雄泉春夏左盈右竭秋冬右盈左竭

白帖

雲安縣上

漢胸臆縣地屬巴郡故城曰萬戶城縣西三十里有鹽

官劉胸唐書案後周武帝改爲雲安縣隋屬信州唐屬夔州

縣有橋官

胸臆故城在今縣西後漢書注

巫山縣中東南至州七十二里

楚置巫山郡秦昭襄王三十年伐楚取黔中巫郡是也

漢為巫縣故城在今縣北有巫山及高郁山即楚詞所謂巫山之陽高邱之岨也通典案隋開皇初改縣曰巫山

舊治巫子城屬巴州唐屬夔州

大昌縣 下東北至州六十四里

案本漢巫秭歸二縣地晉太康元年析置建昌縣尋改太昌屬建平郡宋因之後周以宇文泰諱改為大昌隋屬信州唐屬夔州邑有鹽官

澧州 澧陽上

戶萬九千六百二十

春秋戰國其地屬楚秦屬黔中郡漢為武陵郡屬荊州吳分置天門郡晉為南義郡隋平陳廢郡置松州尋改為澧州在澧水之北故取為名十道志見御覽百六十八案大業元年改為澧陽郡武德四年復為澧州天寶元年又為澧陽郡乾元元年復為澧州

州境

八到 西北至上都一千八百九十三里  
西北至東都一千五百七十二里

東至岳州二百里  
南至朗州一百八十里

西至黔州二千里  
北至江陵府二百里

東南至朗州龍陽縣界四百五十五里  
西南至辰州一千三十八里  
西北至峽州二百五十九里  
東北至江陵府公安縣五百七十五里  
貢賦 貢 絞綾 犀角 竹簾 光粉 紵練縛巾  
漆 柑橘

管縣四

澧陽 安鄉 石門 慈利

澧陽縣 望

案本漢孱陵零陽二縣之地屬武陵郡隋開皇元年置澧陽縣為州治所唐因之

邑有關山 唐書澧水澧浦 藝文類聚又有崇山即放驩兜之所

通典又有大浮山

安鄉縣 中

案本漢孱陵漢壽二縣地後漢建武十六年分置作唐縣吳為南郡治晉太康元年置南平郡以隸縣隋仍改名孱陵尋又分置安鄉縣貞觀元年省孱陵入焉邑有澧水

石門縣 中

案本漢零陽縣地吳永安六年析置天門郡陳置石門縣隋唐因之邑有澧水

慈利縣 中下

本漢零陽縣地以在零水之北故也隋改慈利唐因之

原文武德中析置崇義縣麟德元年省入唐書

朗州 武陵下

戶九千三百六

禹貢荊州之域春秋戰國屬楚秦為黔中郡漢高祖五

年為武陵郡梁湘王都于荊州割武陵郡置武州陳天

嘉元年分立沅陵郡隋改武州為辰州尋改嵩州又改

朗州 十道志見御覽百六十八 唐因之天寶元年仍為武陵郡乾元

元年復為朗州 劉昫唐書

州境

八到 西北至上都二千五百二十一里 至東都一千八百五十八里

東至岳州六百里 南至潭州界一百一十里

西至辰州四百六十五里 北至澧州一百八十里

東南至潭州四百一十里 西南至辰州沅陵縣三百九十六里

西北至澧州石門縣界一百一十里 東北至安鄉縣界一百二十八里

貢賦 葛 紵 練 篔 犀 角 柑

管縣二

武陵 龍陽

武陵縣 上

案本漢索縣屬武陵郡順帝更名漢壽晉改吳壽武帝時仍名漢壽唐改武陵晉潘京曰止戈為武高平曰陵武陵記桃花源即此地也

善德山在縣東九里本名枉山開皇中刺史樊子蓋以

善卷嘗居此改名善德 原文

北有永泰渠光宅中刺史胡處立開通漕且為火備西北二十七里有北塔堰開元二十七年刺史李璡增修

蒼溪縣 中下西南至州五十七里

案本漢閬中縣地後漢永和中於縣北巴岳山側置漢昌縣屬巴郡晉屬巴西郡又分置蒼溪縣劉宋并蒼溪入漢昌隋開皇四年移治於曲肘山十八年改為蒼溪因界內有蒼溪谷也屬隆州唐屬閬州

有雲臺山紫陽山 唐書

西水縣 中下西至州一百二十里

案本漢閬中縣地梁大同中於縣西北三十五里置掌天戌後魏改為金遷縣後周閔帝元年改名西水大業

元和補志四  
元年以西水泛漲遂徙治於彭定故宅屬隆州唐屬閬州縣有掌天山

奉國縣 上東北至州九十四里

案本後漢分閬中置梁武帝於此立白馬義陽二郡後魏恭帝二年改義陽郡為奉國縣屬白馬郡以此地始來歸附故以奉國為名隋開皇三年罷郡縣屬閬州武德七年隸西平州貞觀元年仍屬閬州邑有天目山

新井縣 中西南至州九十里

案漢充國縣地武德元年分南部晉安二縣置界內有

鹽井

新政縣 中東至州一百四十里

案武德四年割南部相如置本名新城後避隱太子名改為新政有鹽色有龍山嘉陵江

岐坪縣 中東北至州一百二十里

案宋分晉壽置宋安縣屬宋熙郡後魏廢帝三年改名岐坪隋屬利州開元二十三年改屬閬州

果州 南充中

戶三萬三千六百四



禹貢梁州之域春秋戰國並為巴子國秦魏王滅巴蜀

是為巴郡地漢晉皆為安漢縣十道志見御覽百六十七宋齊因之

隋併入巴西郡唐初屬崇州武德四年分置果州通典天

寶元年改為南充郡乾元元年復為果州大厯六年改

為充州十年復為果州劉昫唐書

州境 東西二百四十五里

八到 東北至上都二千五百五十八里

東北至東都三千四百二十三里

東至渠州二百八十里

南至合州四百四十里

西至梓州三百五十里

北至閬州三百里

東南至渠州二百八十六里

西南至遂州一百七十五里

東北至蓬州二百八十里

西北至閬州封山鎮界二百六十五里

貢賦 貢 絹 絲 布

管縣五

南充 相如 流溪 西充 岳池

南充縣上

漢安漢縣地屬巴郡宋于安漢故城置南宕渠郡劉昫唐書

案隋開皇初郡廢十八年改為南充縣唐因之益州記曰縣西有大昆井郡古之鹽井也

馮緄為車騎將軍於此鑿崖刊石十有餘處今果山有車騎崖

原文見太平寰宇記

果山在縣南八里

劉昫唐書

相如縣

中東北至州八十五里

案本漢安漢縣地梁武帝天監六年因司馬相如故宅在縣南二十里遂置相如縣兼立梓潼郡後周郡廢隋屬隆州武德四年改屬果州有鹽

縣東有雞郵溪

初學記

流溪縣

中西南至州八十五里

案本隋南充縣地開耀元年析置縣於柏郎溪水之側

水在縣東北四十步源自遂州

西充縣

上西至州九十五里

案本漢充國縣地晉析置因山名屬巴西郡宋齊因之梁木蘭郡治於此西魏廢郡改縣曰晉城屬宕渠郡隋廢武德四年以南充之地繁闢因析西北之境復置西充焉有鹽

岳池縣

中

案萬歲通天二年析南充相如置有龍扶速山縣東三

十五里有岳安山高六百丈岳池之水出焉上有音樂鳥

渠州 潞山本宕渠下

戶九千九百五十七

案禹貢梁州之域春秋時屬巴國秦漢屬巴郡東晉末為蠻獠所侵地因荒廢建安二十三年蜀先主分置宕渠郡尋省延熙中又置尋又省晉惠帝又置值李壽亂復為諸獠所侵郡縣復廢至梁普通三年始于漢舊縣西南七十里置北宕渠郡大同三年於郡治置渠州後

周武成元年改為流江郡隋開皇三年廢郡大業三年改州仍為宕渠郡武德元年復為渠州天寶元年改為

潞山郡乾元元年復為渠州

州境 東西一百四十五里 南北二百六十六里

八到 西南至上都二千一百七十里 東南至東都三千一百九十里

南至萬州四百五十里 西至果州二百八十里

北至通州六百里 東南至涪州二百七十里

西南至果州岳池縣界一百二十九里

西北至蓬州一百里 東北至通州六百里

貢賦 貢 綢 藥實 黃連 鐵器 買子 茱萸  
綿 車前子

管縣三

流江 渠江 潞山

流江縣 上

案渠州三屬皆漢宕渠縣地後周明帝置流江縣隋唐  
因之武德元年析置義興縣八年省

漢宕渠故城在縣東北俗名車騎城 後漢書注

渠江縣 中下

案後漢分置賚城縣今縣北十二里有古廢城焉梁普

通三年改名始安屬北宕渠郡隋開皇十八年仍為賚  
城武德元年更名始安又析置豐樂縣八年省天寶元  
載更名渠江

潞山縣 中下東南至州二百里

案自晉至齊竝為夷獠所據梁置潞山縣武德元年分  
置潞水縣又置潞州八年州廢縣屬渠州城南西北三  
面有池圍繞東阻涅水其險固號為金城邑有鐵

潞山在縣西四十里 劉昫唐書

元和郡縣補志

