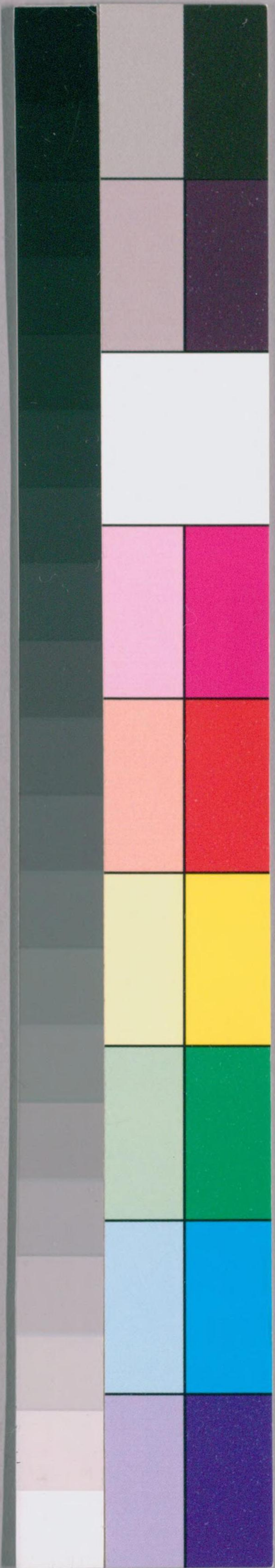


救荒活民書 卷四

特
277

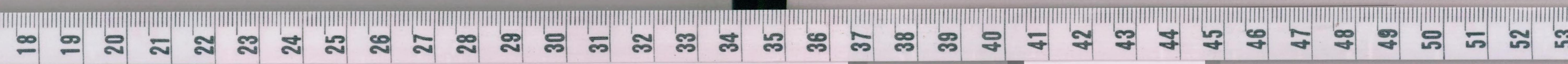


国立国会図書館 タイトル『救荒活民書12巻』 請求記号 特1-277

ガラス使用

特1
277

27. 3. 15



国立国会図書館 タイトル『救荒活民書12巻』 請求記号 特1-277

ガラス使用

救荒活民書卷四

宋 董煟 編著

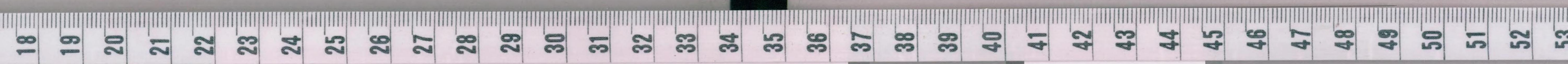
元 張光大 新增

江陰朱 熊 補遺

澶淵王崇慶 釋斷

海虞顧雲程 校閱

宋太祖臨御之初遣使諸州賑貸分詣城南賜饑民粥曹州饑運京師米以賑之開寶八年江南李煜平捷至羣臣稱賀太祖泣曰宇縣分割民受其



救荒活民書 卷四
禍攻城之際必有橫羅鋒刃者實可哀也命出米
十萬賑恤之

朱熊曰仁哉王者之用心於民也一夫不得
其所必思有以濟之不使其有嗟怨之聲愁
戚之態也當五季之衰不有真聖人出伐其
罪而弔其民何以見天意循環乎雖然一命
之士苟存心於愛物於人尚有所濟况君臨
率土者哉宜其善始令終子孫享有天祿垂
三百年也

王崇慶曰宋太祖一念仁厚肇三百年社稷
之福

宋朝建隆元年遣戶部郎中沈倫使吳越歸奏揚
泗饑民多死郡中軍儲尙百餘萬斛可貸於民至
秋復收新粟有司沮倫曰今以軍儲賑濟民歲若
荐饑無所收取孰任其咎上以難倫倫曰國家以
廩粟濟民自當召和氣而致豐稔豈復有水旱邪
帝卽命發廩貸民

董煟曰聖主所謂其英謀睿斷自有出人意

表者敬觀太祖 不惑羣議發軍儲以救
民饑真得通融有無以陳易新之術

王崇慶曰沈倫之言終是俗吏太宗之見終
是聖人

乾德元年夏四月詔諸州長吏視民田旱甚者則
蠲其租不俟報 釋曰長吏今之正官

董煟曰歲之災變旱傷至易曉也歷時不雨
孰不知旱旱則命長吏上聞而蠲其租何必
俟報臣見今時州縣或遇災傷兩次差官檢

覆使生民先被搔擾之苦然後量減租入之
數所得幾不償所費矣宜以乾德之詔爲法
王崇慶曰後世吏事文移之纏綿牽制大率
如此

至道二年詔官倉發粟數十萬石貸京畿及內郡
民爲種有司言請量留以供國馬太宗曰民田無
種不能盡地利且竭廩以給之國馬以芻藁可矣
董煟曰廩焚子退朝曰傷人乎不問馬孟子
曰廩有肥馬民有饑色野有饑莩此率獸而

食人也聖人貴人賤畜如此饑荒之年其忍以菽粟給馬哉

王崇慶曰百姓不足畜馬何爲此不待辨

祥符中澶州上言民訴水旱二十畝以下求蠲租者所傷不多望勿受其訴真宗曰若此貧民田少者常不及矣朕以災沴蠲租正爲貧民下戶豈以多少爲限耶獨慮諸州不曉此意當徧戒之

董煟曰自田制壞而兼并之法行貧民下戶極多而中產之家賑貸之所不及一遇水旱

更無長策若只巡門俵米攔街散粥終無救於饑饉其俵散之利所及者狹不如出糶之利所及者廣也觀此則知蘇軾所行真得祖宗之遺意但當推行村落尤爲盡善盡美王崇慶曰王者無私如天地寧忍以多寡限民

仁宗嘗謂頃者江南歲饑貸民種糧數十萬斛且屢經倚閣而轉運督責不已民貧不能自償昨遣使安撫始以事聞不爾則民間之弊無由上達其

悉蠲之

董煟曰李沆爲相每奏對嘗以四方水旱盜賊爲言范仲淹爲江淮宣府使見民間以蝗虫和野菜煮食卽日取以奏御乞宣示六宮非特下情當上達亦誠相業所當爲也

王崇慶曰古人不論祥瑞只論災異意自可訓

天喜元年四月濮州侯日成上言本州富民儲蓄斛斗不少近來不住增其價直乞差使臣與通判



點檢逐戶數目量留一年支費外依祥符八年秋時每斛上收錢十五文省盡令出糶以濟貧民詔只依前後勅旨勸誘出糶餘不得行慮擾民也

董煟曰富民有米本欲糶錢官司迫之愈見藏匿須當有術以出之其術謂何臣於勸分抑價篇論之祥矣然則祖宗不從日成之言真識大體

王崇慶曰減價出糶尙慮擾民于今爲政者安有這般意思

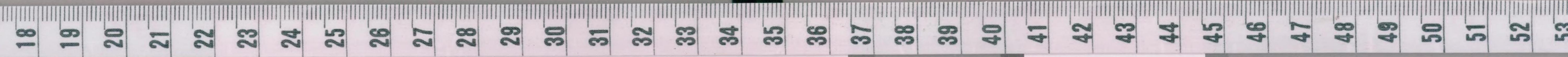
天聖七年閏二月詔河北轉運司契丹流民其令分送唐鄧襄汝州以閒田處之仍令所過人日給米二升初河北轉運司言契丹歲大饑民流過界河上謂輔臣曰雖境外之民皆是朕之赤子也可賑救之故降是詔

董煟曰境外之民一遇饑歉流徙過界仁皇尚且賑救之聖度廣大如此况同路同郡之民為守令者其可不加意乎

王崇慶曰王者以天地萬物為一體况華夷

宜其一視同仁也

天聖七年六月河北大水壞澶州浮橋七月命三司刑部郎中鍾離瑾為河北安撫使仍詔瑾所至發官廩以賑貧乏其被溺之家見存三口者給錢二千不及者半之溺死而不能收斂者官為瘞埋已檢放稅外聽近輸官權停州縣配率其經水倉庫營壁亟修完之卑下者徙高阜處水損官物先為給遣坊監亡失官馬者更不加罪止令根究所部官吏貪暴不能存恤者奏劾之見繫獄囚委長



吏從輕決遣其備邊事機民間疾苦悉具經畫以聞

董煇曰祖宗採荒非特旱傷禱祈蠲減而已凡大水卒然而至漂蕩民廬浸濕官廩其賑恤經畫之方尤爲詳悉真可爲矜式也

王崇慶曰大段王者以安恤小民爲急則所謂曲處之方宜如此

慶曆四年二月遣內侍齎奉宸庫銀三萬兩下陝西博糴穀麥以濟饑民

董煇曰水旱先發常平賑糴義倉賑濟度其不足則預覓度牒借內庫錢於豐熟去處循環糴糴以濟饑民祖宗未嘗吝惜今爲守令不知典故惟以等第科抑使出米賑糴不知饑荒之年中產之家自不給足安能有餘賑糴哉

王崇慶曰凡賑濟不若停徵水旱固有天數然人事不可廢

慶曆七年以旱避正殿詔中外臣寮指陳當世切

務又下詔曰咎自朕致民實何愆與其降咎於人不若降災於朕辛丑祈雨災日却蓋不御是歲江東大饑運使楊紘發義倉以賑之吏欲取旨紘謂吏曰國家置義倉本慮凶歲今須旨而發人將殍死上聞乃褒之

董煟曰楊逸爲光州刺史荒歉連歲以倉粟賑給有司難之逸曰國以人爲本人以食爲天以此獲戾乃所甘心韓詔爲羸長他縣流民入界詔聞之乃開倉賑救主藏者爭之詔

曰長活溝壑之民以此獲罪又何歉祖宗每遇水旱憂懼如此今紘不俟取旨而發義倉誠得二子之用心

王崇慶曰如今做官本當師法古人只爲有箇私心故做不得

仁宗每見天下有奏災傷州郡必加存恤嘉祐中河北蝗澇時霸州文水縣不依編勅告示災傷百姓狀訴及本州不以時差官檢視轉運以爲言上曰朝廷之政寄於郡縣郡縣之政寄於守令守宰

之官最爲親民民無災傷尙當存恤况有災傷而不爲受理豈有心於恤民乎主簿趙師錫罰銅九斤司戶晁舜之錄事叅軍周約判官馮泌各罰銅八斤通判王嘉錫罰銅七斤知縣雷守臣衝替上謂左右曰所以必行罰者欲使天下官吏知朝廷恤民之意

董煟曰祖宗之時州縣災傷不時差官檢踏雖主簿司戶至微之官姓名亦徹於上至勞聖斷責罰可見下情無壅聖主留意饑民如

是也

王崇慶曰天子位居穆清心要在閭閻田野間則有以達下情而培國脉今河北蝗災甚於汝南吾將何力以救之

熙寧間上以久旱憂見容色每輔臣進見未嘗不嗟歎懇惻盡罷保甲方田等事以爲愛地方亦荒政急務宜卽施行王安石曰水旱常數堯湯所不免陛下卽位以來累年豐稔今之旱暵但當益修人事以應天災不足貽聖慮上曰此豈細事朕今

所以恐懼者正爲人事有所未修也於是中書修
奏請蠲減賑恤

董煟曰神宗皇帝每遇水旱憂見容色至云
此豈小事聖主憂民誠篤如此社稷安得不
久長哉

王崇慶曰神宗用王安石反爲安石所累尙
何社稷久長之云

熙寧間京師久旱下求直言之詔其畧曰朕之聽
納有不得於理歟獄訟非其情歟賦歛失其節歟

忠謀讜言鬱於上聞而阿諛壅蔽以成其私者衆
歟詔出人情大悅是日乃雨

董煟曰謹按是時韓維知制誥京師早上曰
天久不雨朕夙夜焦勞柰何維曰陛下憂憫
災傷損膳避殿此乃舉行故事恐不足以應
天變書曰惟先格王正厥事近日畿內諸縣
督索青苗錢甚急徃徃鞭撻取足至伐桑爲
薪以易錢貨旱傷之際重罹此苦願陛下發
自英斷過而食人不猶愈於過而殺人也神

宗感悟遂下詔

王崇慶曰天人感應捷於桴鼓自然之理然君相有責焉

熙寧七年正月河陽災傷常平倉賑濟斛斗不足乞兼發省倉詔賜常平穀萬石興修水利以賑濟饑民六月詔常平倉司衛判封權糧四萬九千餘石貸共城獲嘉等三縣中等闕食戶

董煟曰以常平穀萬石興修水利以濟饑民此以工役救荒者也凶年饑歲上戶力厚可

以無饑下戶賑濟粗可以免饑惟中等之戶力既不逮賑又不及最爲狼狽今以數萬石貸中戶等國朝救荒允愜人情如此

王崇慶曰賑民而必欲便民亦一時不得已之下策

熙寧八年正月詔曰方農作時雨雪頗足流民所在令州縣曉諭丁壯各願歸鄉者並聽保結經所屬給糧每程人給米豆一升幼者半之婦女準此州縣毋輒強逐

董煟曰近年江浙流移之民過淮上者接踵於道暨至失所悔恨欲歸無策憂愁而死者不可勝數然則熙寧之詔州縣宜做之以爲法

王崇慶曰此古人鴻雁之詩所由作也然而得王政矣

熙寧八年三月上批沂州淮陽軍災傷特甚百姓不唯闕食農乏穀種田事殆廢粒食絕望糾集爲盜者多實可矜憫若不優加賑恤恐轉至連結羣

黨難以擒捕陷溺其良民投之死地可速議所以賑恤之遂詔京東路轉運提舉司發常平錢省倉米等第給散孤貧戶聽差待缺得替官就村依乞人例賑濟道殣無主官爲收瘞之

董煟曰凶年饑歲細民得錢亦可雜置他物以充饑腸神宗詔發常平錢并省倉米等第給散蓋慮米不給足而繼之以錢真得救荒之活法然國家所失者財用而所得者人心陸贄之言惟祖宗得之

王崇慶曰民窮盜起從古及今莫之能易然而弭盜安民非人乎

馬尋明習法律皇祐四年知襄州會歲饑或羣入人家掠困粟獄吏鞠以強盜尋曰此脫死耳其情與為盜異奏得減死論遂著為例

董煟曰荒政除盜亦當原情頃有尹京者以死囚代為盜者沉之於江此最為得策蓋凶荒之年強有力者好倡亂須當有以聳動之使遠邇自肅之為上不然則羣聚而起殺傷

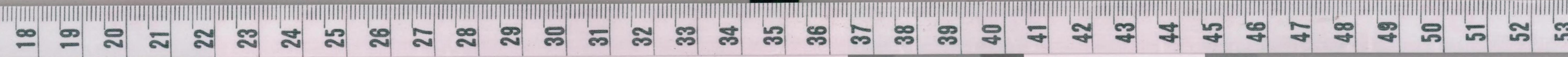
多矣

王崇慶曰凶年除盜者法之權而必示之使

警法之經

政和七年九月手詔州縣遏糴以私境內殊失惠養元元之意自今有犯必罰無赦

董煟曰嘉祐四年詔諸路運司凡隣路災傷而輒閉糴者以違制坐之至此復有是詔非州縣不能奉行蓋俗吏識見淺狹者多也
王崇慶曰俗吏只是見不到未可便以為不



仁

建炎二年七月十九日御批大水飛蝗爲害最重之處仰百姓自陳州縣監司次第保明奏聞量輕重與免租稅

董煟曰水旱檢放止免田租而已今御批欲與免稅政合唐人免調之意高宗真中興聖主哉

王崇慶曰大水飛蝗之詔建炎之嘉政此其一也

紹興中福建帥臣奏乞措置拯濟事高宗曰拯濟爲貧民近世拯濟止及城郭市井之內而鄉村之遠者未嘗及之頃令措置州下縣縣下之鄉雖幽僻去處亦分委官屬必躬必親則貧民沾實惠矣董煟曰賑濟當及鄉村常於義倉論之詳矣然嘗聞蜀道寇作臨汝侯嘲羅研曰卿蜀人何樂禍如此研曰蜀中百家爲村有食者不過數家貧迫之人十常八九束縛之吏十有一二三各令有五母雞二母彘牀上有百錢甌

中有數升麥飯雖蘇張巧說於前韓白按劍於後將不能一夫爲盜蓋賑濟不及村落其弊如此高宗論拯濟謂幽僻去處亦分委官屬必躬必親所謂不出戶庭而周知天下者歟

王崇慶曰高宗雖說不能行然猶足以係屬人心

紹興間戶部尙書韓仲通乞以上供之米所餘之數歲椿一百萬石別廩貯之遇水旱則助軍糧及

減收糴號豐儲倉詔從之上曰所儲遇水旱誠爲有補非細事也

董煟曰豐儲乃上供所餘本備水旱助軍食耳後之經國用者倘遇水旱可不明立倉之本意哉

王崇慶曰國家儲積正以爲民而徃徃鮮聞有留心者

紹興二十八年平江紹興湖秀諸處被水欲除下戶積欠宰執擬令戶部具有無損歲計上曰止令

具數便於內庫撥還朕平時無妄費所積本欲備水旱爾本是民間錢却為民間用復何所惜

董煟曰王者以天下為家不以私藏為意也

高宗撥內庫錢除被水下戶之積欠且曰本

是民間錢却為民間用復何所惜真王者之

度歟

王崇慶曰高宗是時當以力農振兵用圖恢

復

紹興戊寅戶部侍郎趙令詎請將州縣義倉陳米

出糶右僕射沈該等言義倉米在法不應糶糶恐

失豫備上曰逐郡自有米數若量糶十之三椿其

價次年復糶亦何所損

董煟曰義倉本民間所寄在法不當糶錢但

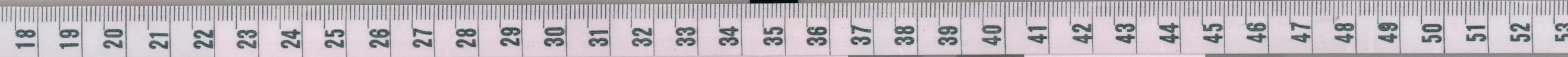
太陳腐則不可食高宗令椿其價次年復糶

與今之糶錢移用者有間矣

王崇慶曰康王南渡以後所大慮者在國耻

不在民饑

紹興間詔義倉之設所以備凶荒水旱又曰祖宗



義倉以待水旱最爲良法州縣奉行不虔寢失本意或遇水旱何以賑救可今監司檢視實數補還侵失

董煇曰屢言義倉本民間以義哀率寄之於官凶荒水旱直以還民不宜認爲己物吝而不發也高宗詔義倉之設所以備凶荒水旱又令檢視實數補還侵失大哉王言矣王崇慶曰高宗憂民亦何嘗不善然而未之能行也

孝宗乾道御筆有今春閩中艱食朕甚念之向時諸處賑濟多止及於城郭而不及鄉縣甚爲未均卿等一一奏來

董煇曰韓愈詩云前年關中旱閭井多死饑我欲進短策無由到丹墀聶夷中亦云我願君王心化作光明燭不照綺羅筵只照逃亡屋蓋傷上之人不恤下也今孝宗慮賑濟未均不及村落令卿等一一奏來豈有下情之不上達哉

王崇慶曰宋孝宗有志恢復慮賑一節固其小也

乾道七年饒州旱傷措置賑濟米本州義倉八萬餘石又撥附近州縣義倉五萬石并截留在州椿管上供米三萬石獻助米二千石并立賞格勸諭上戶出米措置賑糶知饒州王秬劄子借會子五萬貫接續收糶米麥之類得旨依江州旱傷亦措置撥本州義倉米四萬四千餘石又截上供米六千五百餘石勸誘到上戶認糶米二萬八千六百

餘石截留贛州起到一萬石賑糶本錢四萬餘貫作本收糶米斛又撥本路常平米十萬石古筠等州見起赴建康府米八萬餘石椿管米六萬七千餘石

董煇曰救饑截留本州椿管上供及借會子收糶米麥賑糶皆所當行然非主聖則事多齟齬孝宗以天下生靈為心畧無難色然則萬世人主宜以為法也

乾道九年詔江淮閩浙或荐告饑意者水利不修



失所以爲早備朕將卽官吏勤惰行殿最各殫厥
心毋蹈後悔

董煇曰水利凡農民之與稅戶自知留心不
待上之人加勸而後始興也但農夫每患貧
而無力稅戶雖助之然工用終不堅實古人
春省耕而補不足意者亦留意於斯歟

淳熙八年勅浙西常平司奏本路去歲旱傷輕重
不均法五分以上方許賑濟今來逐縣各鄉都
分有分數不第若以統縣言之則不該賑濟若據

各鄉都分有旱至重去處則理當存恤除已逐一
從實括責五分之上量行賑濟五分之一量行賑
糶得旨依

董煇曰饑荒大小不同倘不分都分等降則
惠不均而力不給今五分已上賑濟五分已
下賑糶其法固簡易然五分以下都分貧弱
狼狽之人亦多不若四等抄割爲均濟也

淳熙九年兩降旨揮諸路監司不許遏糶多出文
榜曉諭如敢違戾令總司覺察申奏

董煇曰宋朝列聖一有水旱皆避內殿減膳
徹樂或出宮人理冤獄此皆得古聖人用心
孝宗尤切惓惓焉宜其享國長久恩德在人
雖千百世而未艾也

淳熙令課利場務經災傷者各隨夏秋限依所放
分數於租額除豁

董煇曰當歉歲民窮於財而百事減省課利
場務安得如舊臣切觀宋朝熙寧八年災傷
最艱放苗米一百三十萬石而酒課虧減亦

六十七萬餘貫此可槩見自中興之後陳亨
伯等議立經總制窠名而大抵多出酒稅茶
鹽與夫稅賦之所入自紹興三十年臣寮建
請始爲定額行下諸路提刑司每歲如數拘
催不管拖欠其發納有限其趨辦有常其違
欠有罰自立額之後至凶年饑歲而有司督
辦益峻而民始以爲病矣孝宗著入令中而
州縣雖遇災傷不聞舉行蓋不知本末流也
今具旱傷勅令格式下項

淳熙今

諸官私田災傷夏田以四月秋田以七月水田以八月聽經縣陳訴至月終止若應訴月并

次兩月遇閏者各展半月訴在限外不得受

理非時災傷者不拘月分其所訴狀縣錄式

曉示人具二本不得連名如未檢覆而改種

者並量留根查以備檢視不願作災傷者聽

諸受訴災傷狀限當日量災傷多少以元狀差

通判或幕職官本州闕官即州給籍用印限

一日起發仍同令佐同詣田所躬親先檢見存苗畝次檢災傷田段具所詣田所檢村及姓名應放分數注籍每五日一申州其籍候檢畢繳申州州以狀對籍點檢自住受訴狀復通限四十日具應放稅租色額外分數榜示元不曾佈種者不在放限仍報縣申州州自受狀及檢放畢申所屬監司檢察即檢放有不當監司選差鄰州官復檢日限親檢次第並依州委法官失檢察者提點刑獄司覺察究治以上被

差官不得辭避

諸官私田災傷而訴狀多者令佐分受置籍具數以稅租簿勘同受狀五日內繳申州本州限一日以聞

諸訴災傷狀不依全式者即時籍記退換理元下狀日月不得出違申州日限

淳熙勅

諸縣災傷應訴而過時不受狀或抑遏者徒二年州及監司不覺察者減三等

諸鄉書手貼司代人戶訴災傷者各杖一百因而受乞財物贓重者坐贓論加一等許人告諸州縣及被差檢覆災傷於今有違者杖一百檢放官不躬親徧諸田者以違制論諸詐稱災傷減免租稅者論迴避詐匿不輸律許人告

淳熙格

告獲詐稱災傷減免租稅者

杖罪錢一十貫

徒罪錢二十貫

流罪錢三十貫

告獲鄉書手貼司代人戸訴災傷狀者每名錢

五十貫 三百貫止

淳熙式

披訴災傷狀

某縣某鄉村姓名今具本戸災傷如後

一戸内元管田若干頃畝 都計夏秋稅若

干 夏稅某色若干 秋稅其色若干如元

非已業田依此別爲開拆

一今種到夏或秋某色田若干頃畝

某色若干田係旱傷損 或涉損餘災傷各隨狀言之

某色若干田苗色見存 如全損亦言災傷及見存田並每段

開拆四至

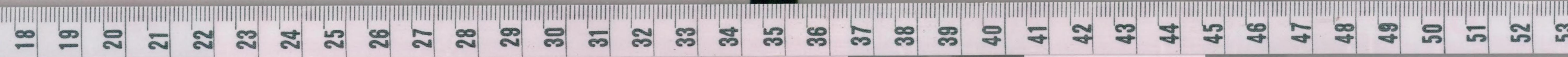
右所訴田段各立土塚牌子如經差官檢量却

與今狀不同先甘虛妄之罪復元額不詞謹狀

年月日姓名

檢覆災傷狀

檢覆官具位



准某處牒帖據某鄉甲人戶披訴災傷某等尋
與本縣某官姓名詣所訴田段檢覆到合放稅
租數取責村鄰人結罪保證狀入案如後

某縣據某人等八千戶某月終以前

兩縣以上各依
此披訴狀為某色災傷
如限小非時爽傷則
別具崇日月至非月

日投披
訴之狀

正色共若干合放每色若干租課依正稅

右件狀如前所檢覆只是權放某年夏或秋一
料內租即無夾帶種蒔不敷及無狀披訴并不

係災傷妄破稅租保明是實如後異同甘俟朝
典謹具申某處謹狀年月日依常式

淳熙令

諸承買官田宅納錢有限而遇災傷本戶放稅
及五分者再轉半年再遇者各准此

諸州雨雪過常或愆亢提舉常平司體量次第
申尙書戶部虫蝗水旱州申監司各具施行
次第以聞如本州隱蔽或所申不盡不實監
司體訪聞奏



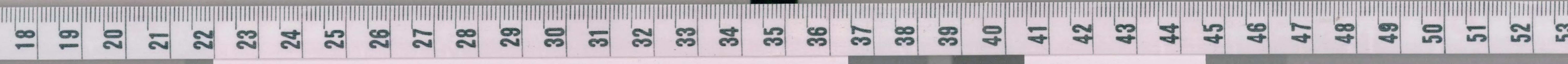
特1
277

救荒活民書
卷四

三

淳熙令

諸州縣豐熟災傷轉運司約分數奏聞其未收
成監司知州不許預奏豐熟

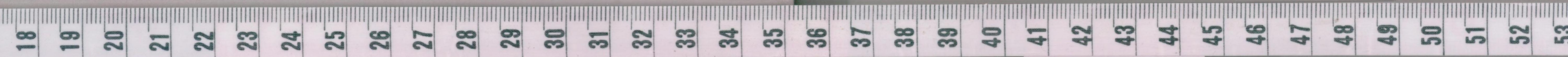
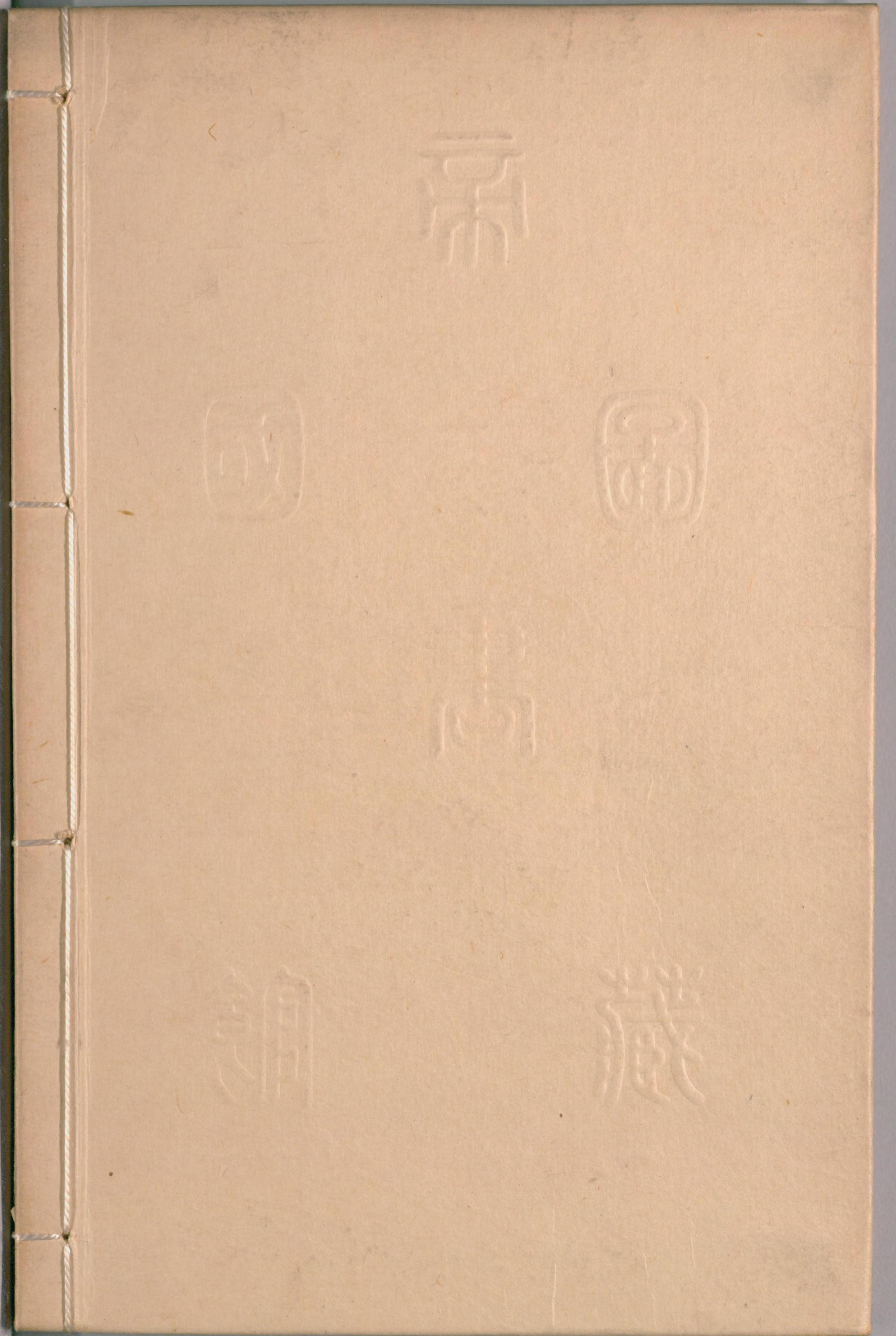


特1
277



国立国会図書館 タイトル『救荒活民書12巻』 請求記号 特1-277

ガラス使用



国立国会図書館 タイトル『救荒活民書12巻』 請求記号 特1-277

ガラス使用