

製造者

上浮穴郡弘形村 藤社製茶改良組合  
 新居郡中萩村 廣瀬滿正  
 仲買人 上浮穴郡久萬町 一國商會

委託販賣店

神戸市 中村榮次郎  
 同 酒井重吉  
 同 藤重太郎

十四、事業上ノ施設

茶業組合十個所アリテ斯業ノ改良發達ヲ圖レリ

竹細工

- 一、産額 (三十八年) 三七、四九〇<sup>円</sup>
- 二、種類 額 價
- 籠、釣竿、根鞭、籠材等アリ
- 三、主要産地

温泉郡三津濱町

西宇和郡

伊豫郡郡中町

北宇和郡

四、製造戸及職工數

製造戸數 一九一戸  
 職工數 三〇二人

五、製産狀況

- 西、北宇和郡地方ニテハ蠶業ノ發達ト共ニ蠶籠ノ製造ヲ増加ス
- 釣竿、籠材ハ貿易品トシテ脂肪ヲ脱セシメタルノミノ粗製品ヲ神戸ニ販出ス
- 七、原料ノ需要供給
- 八、製産費及收益ノ比較

籠籠ニ付テハ詳ナラス今竿ニ就テ示セハ左ノ如シ  
 收入 一金五十錢  
 支出 百本ノ賣價

内譯 一金四十五錢  
 金七錢 原料代  
 金三十八錢 製造費  
 愛媛縣

茶

一、産額 (三十八年)

數量 九七、二三七貫  
價額 六五、五一六圓

二、種類

玉露 煎茶 紅茶 番茶

三、主要産地

上浮穴、東宇和、北宇和、喜多、周桑ノ各郡トス

四、製造戸數及職工數

製造戸數 二二、二二三戸  
職工數 六五、二三六人

五、製産狀況

緑茶ハ原料及工賃ノ漸次昂騰スルニモ拘ハラズ製品價額之ニ伴ハズ收支相償ハサルヲ以テ製造者産額共ニ減少セリ  
將來産業組織ヲ改メテ家内作業トナスカ若クハ原動力ヲ使用スヘキ大工場作業トナスニアラサレハ損失ヲ免カレサ  
ルヘシ

番茶ハ普通茶法ニ依リ農家各自ノ副業的ニ之ヲ製スルモノナレハ毎年其産額ニ大差ナシ

六、原料ノ需要供給

各自ノ茶樹ヨリ採取ス

七、製産費及收益ノ比較

番茶百斤ニ付  
原料代 貳圓  
製造費 參圓五拾錢  
收益 貳圓五拾錢

八、販出額及仕向地

販出額五萬貳千圓神戸ヲ經由シテ米國ニ輸出ス其他ハ内地各地ニ販出ス

九、販賣手續及取引慣習

組合ハ直接神戸ニ送り他ハ仲買人ニヨリテ神戸ニ送り同市商人ニ委託販賣ス其手数料ハ金高ノ百分ノ十五ニシテ荷  
爲替ハ現今附スルモノナシ

十、相場

釜及日干製ハ最高十八圓、中十二圓最低七圓、爐製ハ三十圓乃至四十圓ナリ

十一、輸出狀況

神戸商人ノ手ニテ輸出サル、ニヨリ詳ナラス概シテ不振ナルカ如シ

十二、荷造法其費用並ニ運賃諸費及保險料

箱ニ入レ細ヲ掛ク箱代及神戸迄ノ運賃諸掛百斤ニ對シ三四五十錢ヨリ四圓迄トス

十三、重ナル製造者及取扱商店

愛媛縣

製造者

上浮穴郡弘形村 藤社製茶改良組合  
 新居郡中萩村 廣瀬滿正  
 仲買人 上浮穴郡久萬町 一國商會

委託販賣店

神戸市 中村榮次郎  
 同 酒井重吉  
 同 藤重太郎

十四、事業上の施設

茶業組合十個所アリテ斯業ノ改良發達ヲ圖レリ

竹細工

一、産額 (三十八年)  
 價額 三七、四九〇円

二、種類

籠、釣竿、根鞭、籠材等アリ

三、主要産地

温泉郡三津濱町

西宇和郡

伊豫郡郡中町

北宇和郡

四、製造戸及職工數

製造戸數 一九一戸

職工數 三〇二人

五、製産狀況

西、北宇和郡地方ニテハ蠶業ノ發達ト共ニ蠶籠ノ製造ヲ増加ス

釣竿、籠材ハ貿易品トシテ脂肪ヲ脱セシメタルノミノ粗製品ヲ神戸ニ販出ス

七、原料ノ需要供給

釣竿、根鞭等ハ豊カナリト云フヲ得ス

八、製産費及收益ノ比較

籠籠ニ付テハ詳ナラス今竿ニ就テ示セハ左ノ如シ

收入

一金五十錢

百本ノ賣價

支出

一金四十五錢

内 譯

金七錢

原料代

金三十八錢

製造費

愛媛縣

九、和場  
 差引  
 金五錢  
 利益

額、籬ニ付テハ不詳竿ニ付テ之ヲ示セハ左ノ如シ

三十六年頃ニ於テ百本ニ付五十五錢ナリシモ其後ハ大抵五十錢トナレリ

十、荷造法其費用並ニ運賃諸費及保險料

梢ト梢トヲ突合セ直經一尺五寸ノ丸形ニ束裝シ繩ヲ掛ク外國輸出モノニアリテハ紙ヲ覆ヒ針線ニテ結ヘリ荷造費八錢運賃五十錢ヲ要ス

十一、重ナル製造者及取扱商店

製造者(竿)

北字和郡字和島町 山本定治

取扱商店

神戸市脇ノ濱 山田市太郎

同 楠本六兵衛

同 山本幸三郎

華筵、疊表、莫蔭

一、産額 (三十八年)

數量 三、二八四枚  
 價額 三、二一六圓

二、種類

華筵 疊表 莫蔭

三、主要産地

新居郡 超智郡 北字和郡明治村

四、事業ノ沿革

華筵ハ近時其他ハ往時ヨリ製造セリ

五、製造戸數及職工數 (三十八年)

製造戸數 三五戸

職工數 九一人

六、製産狀況

三十六七年頃ハ稍好況ニシテ機數モ増加シタリシカ三十八年頃ヨリ原料騰貴ノ爲メ製産ヲ減セリ原料ニシテ低廉ナラバ將來ニ於テ望ナキニアラス

七、原料ノ需要供給

北字和郡ハ高知縣幡多郡地方ヨリ供給ヲ仰キ其他ハ各其郡ニ産ス

八、製産費及收益ノ比較

華筵

愛媛縣

收入

一金七圓三十錢

華進一本(廿間)ノ賣價

支出

一金九圓六十五錢

内譯

金五圓五十五錢

原料關七貫目及縱系代

金四圓十錢

製造費

差引

金二圓三十五錢

損失

莫産

收入

一金四十錢

莫産壹枚賣價

支出

一金三十八錢五厘

内譯

金二十六錢

原料代

金十二錢五厘

製造費

差引

金一錢五厘

利益

九、販出額及仕向地

内國向ニアリテハ主トシテ大分縣ニ販出シ外國向ハ神戸ヲ經テ米國へ輸出ス

十、販賣手續及取引慣習

委託販賣ニシテ手数料ハ約一割ヲ要シ荷爲替歩合十日間ニ付五十錢トス

十一、相場

大略六圓四五十錢乃至五十錢迄トス

十二、輸出狀況

目下内外國向孰レモ好況ナリ

十三、輸出先ニ於ケル用途並ニ需用程度及需用者ノ階級

敷物トシテ中流以下家庭ニ使用セラレ販路無限ナリ

十四、荷造法其費用並ニ運賃諸費及保險料

華進ハ二本ヲ一括トシ菰包トナス其費用四錢ヲ要ス神戸迄ノ運賃拾錢ニシテ未タ保險ニ附シタコトナシ

十五、重ナル製造者及取扱商店

|     |         |       |
|-----|---------|-------|
| 製造者 | 北宇和郡明治村 | 新城辰四郎 |
| 取扱店 | 神戸市三ノ宮  | 石森茂市  |

麥稈、經木眞田

一、産額 (三十八年)

數量 七四、三二五反  
價額 二六、七六八圓

二、種類

麥稈真田 經木真田

三、主要産地

越智郡 宇摩郡 新居郡

四、事業ノ沿革

明治二十年頃ヨリ製作シ來タリシカ二十三年頃價格上騰セシヨリ稍産額ヲ増加セリ

五、製造戸數及職工數 (三十八年)

製造戸數 二六戸  
職工數 五四五人

六、製産狀況

近來價格低廉ノタメ抄々シカラス然レトモ由來本品ハ地方ニ其原料豊富ナルト從業者ノ餘力大ナルトニヨリ近キ將來ニ於テ地方重要ノ物産トシテ一頭地ヲ抽クノ傾向ニアリ

七、原料ノ需要供給

麥稈真田原料ハ各地ニ作付ヲ獎勵シツ、アル結果其需用ヲ充タシテ尙餘リ有リ近時越智郡東伯方村ノ如キニ多量ノ良稈ヲ産シ岡山縣ニ販賣セル狀態ナリ經木真田ノ原料材ハ潤澤ナルモ真田ヲ編ムモノ少ナキヲ以テ真田原料トシテ

製スルモノナシ

九、販出額及仕向地

産額ノ内二、六〇〇圓ハ神戸ヲ經テ外國ニ輸出ス

十、販賣手續及取引慣習

香川、岡山縣ノ仲買人ニ賣リ若クハ神戸ニ直送ス

十一、相場 (三十九年)

麥稈真田 一反ニ付 一九一厘  
經木真田 同 二八五厘

十二、輸出狀況

近來商況不振ナリ従前ハ染色セル美麗ナルモノヲ輸出セシカ現今ハ専ラ單四菱ノ如キ普通品トス此等ハ主トシテ帽子用ニ供セラレ又各種裝飾用トナス

十三、荷造法其費用並ニ運賃諸費及保險料

一個ニ付 十五錢  
送費 四十五錢(神戸迄)

十四、事業上ノ施設

明治三十八年以來縣ハ獎勵ヲ怠ラス四十年度ノ如キハ千四百圓ヲ支出シ教師二名ヲシテ各郡ニ講習ヲナサシメ一面組合ヲ組織セシメテ製造獎勵及購買販賣等ノ事ヲナサシメ極力斯業ノ發展ニ努メ、アリ

絹織物

一、産額 (三十八年)

價額 四一、六二二圓

二、種類 羽 二重 其他

三、主要産地 喜多郡大州町 東宇和郡土居村 東宇和郡玉津村

四、事業ノ沿革

明治二十年以後ノ創業ニシテ始メテ東宇和郡土居村ノ清家清次郎ナルモノ京都ヨリ職工ヲ聘シ機織ノ傳習ヲ受ケ爾來今日マテ營業ヲ繼續セリ而シテ玉津村大洲町ハ土居村ノ近接地ナルヲ以テ自然同業者ノ増加シタルモノトス

五、製造戸數及職工數

製造戸數 四戸 職工數 八〇人

六、製産狀況

土居村ハ組合事業トシテ工場ヲ設置シ製織シ玉津村、大洲町家内工業ニシテ賃織ノ餘暇ニ販賣品ヲ製織セリ

七、原料ノ需要供給

地方製産ノ生絲ヲ用フ甚豊富ナリ

八、製産費及收益ノ比較

壹反ニ對スル生産費五六圓ヨリ七八圓ニシテ收益ハ平均壹圓位ノモノナラン

九、販出額及仕向地

外國向ハ四千反ニシテ米國向トス

十、販賣手續及取引慣習

福井へ輸送シ同地ノ製品ト共ニ輸出ス

十一、相場

壹本(巾一尺五寸長十二丈)ニ付凡十七八圓ヨリ二十圓位トス

十二、重ナル製造者

東守和郡土居村 絹織物傳習所  
同 郡玉津村 清家清次郎

漆器

一、産額 (三十八年)

價額 七三、四三八圓

二、主要産地

越智郡櫻井村 新居郡

三、事業ノ沿革

愛媛縣

漆器ハ越智郡櫻井村ノ特産ニシテ今ヨリ八十有餘年前二三商人ノ紀州黒江町ニ於テ漆器ヲ購買シ之ヲ各地ニ販賣セシニ始マレリト云フ當時ハ専ラ販賣ノミニ從事セシカ弘化年間ニ至リ始メテ製造セリ然レトモ當時ハ只僅ニ簡易ノ飲食器ヲ製スルノミナリシカ爾後世ノ進運ニ伴ヒ漸次事業ヲ擴張シ販路ヲ開キ明治維新ノ際ニ至リ更ニ規模ヲ廣大ニシテ十數戸ノ製造家統テ各地ヨリ繰工畫師等ヲ招聘シ材料ヲ精選シ意匠ヲ改良シ漆法蒔繪沈金等亦改善ヲ加ヘ日常ノ飲食器ハ勿論各種ノ器具裝飾品ヲ製スルニ至リ明治十年西南ノ役起ルニ至リ九州ノ販路俄ニ壅塞シ各製造者及販賣者ノ困難實ニ名狀スヘカラサリシモ亦恢復ノ時機アルヲ察シ熱心製作ニ從事シ同十四年當業者中三四ノ者一ノ組合ヲ設ケ支那向ノ器物ヲ製シ大阪商人ノ手ヲ經テ支那内地ニ試賣セシモ結果良好ナラサリシヲ以テ其目的ヲ達スル能ハサリシ而シテ其後製造家ノ興廢販路ノ盛衰商況ノ浮沈等時々アリシト雖モ年々歳々進歩發達シ九州四國山陽山陰各地方ニ本品ノ到ラサル所ナキニ至レリ

四、製造戸數及職工數

(三十八年)

製造戸數

二〇戸

職工數

五二人

五、製産狀況

漆ハ専ラ日本産ヲ用ヒ銳意品質ノ改善ヲ圖レリ去ル三十六年前ニ於テハ其産額十一萬餘圓ニ上リタリシモ近年商勢振ハサルカ故ニ製産著シク減退セリ

其他ノ工産品

油類

一、産額

(三十八年)

數量

一、九四二石

價額

八四、八〇〇圓

二、種類別

菜種油

其他

三、主要産地

北宇和郡

西宇和郡

松山市

喜多郡

温泉郡

東宇和郡

四、製造戸數及職工數

製造戸數

一九八戸

職工數

二二七人

五、製産狀況

本品ハ在來ノ如ク小規模ノ工場ニ於テ製造セラル、モノニ係リ唯縣内ノ需要ヲ充タスニ過キス著シキ盛衰ナク將來亦發達ノ望ミナシ

六、原料ノ需要供給

原料菜種ハ大低各郡内ニ産スルモノヲ用フルモ宇和郡地方ニ在テハ其生産ハ之ヲ補フコト能ハズ故ニ九州地方ヨリノ供給ヲ仰キ居レリ

七、製産費及收益ノ比較

愛媛縣



收入

一金六十九圓四十二錢六厘

內 譯

金四十六圓四十二錢六厘

油一石ノ賣價

金二十三圓

油粕八十貫目代

支出

一金六十二圓八十二錢

內 譯

金五十四圓四十二錢

茶種四石四斗買入高

金八圓四十錢

製造費

差引

金六圓六十錢六厘

利益

八、販出額及仕向地

産額ハ總テ縣内ニ於テ消費セラル、ヲ以テ縣外ニ輸出スルモノ絶無ナリ

九、販賣手續及取引慣習

本品ハ皆現金ヲ以テ取引セラル

十、相場

三十七年 一石ニ付

三十六圓六十錢

三十八年 同

四十六圓四十錢

十一、荷造法及其費用並ニ運賃

石油空罐ニ入レニ罐ヲ以テ一箱トナス其費用約三十錢ヲ要ス運賃一箱ニ付一里四錢ヲ以テ普通トス

十二、重ナル製造者

北字和郡字和島町

堀部信三郎

同 郡同 町

近藤清太

和傘

一、産額 (三十八年)

數量 二二二、九三一本

價額 六四、九三八圓

二、種類別

全部雨傘トス

三、主要産地

北字和郡、宇摩郡、松山市、周桑郡、新居郡ノ各郡トス

四、製造戸數及職工數

製造戸數 一四二戸

職工數 四二〇人

愛媛縣

五、製産状況

個人製造ニ係リ逐年多少増加ノ傾向ニアリ

六、原料ノ需要供給

竹骨及紙ハ各其地方ニ於テ供給セラル、ト雖モ轆轤ハ殆ント大阪ヨリ輸入ス

七、製産費及收益ノ比較

(三十七年)

|       |          |     |
|-------|----------|-----|
| 收 入   | 一金八十八錢四厘 | 賣 價 |
| 支 出   | 一金七十一錢二厘 |     |
| 内 譯   |          |     |
| 原料紙   | 金五十三錢    |     |
| 製 産 費 | 金十八錢二厘   |     |
| 差 引   |          |     |
| 利 益   | 金十七錢二厘   |     |
| 收 入   | 一金九十八錢   | 賣 價 |

(三十八年)

|       |          |  |
|-------|----------|--|
| 支 出   | 一金七十六錢八厘 |  |
| 内 譯   |          |  |
| 原料代   | 金五十九錢    |  |
| 製 産 費 | 金十七錢八厘   |  |
| 差 引   |          |  |
| 利 益   | 金二十一錢二厘  |  |

八、販出額及仕向地

主トシテ縣内ニ於テ需要セラル、モ年々三千圓内外ヲ廣島地方へ販出ス

九、販賣手續及取引習慣

小賣ハ現金卸賣ハ月末勘定ヲ以テ取引セラル

十、相 場

一本ニ付三十錢位ヨリ五六十錢位迄ニシテ最近三ケ年ニ於ケル一本ノ平均相場ハ三十四錢一厘強トス

蠟 燭

|       |          |
|-------|----------|
| 一、産 額 | (三十八年)   |
| 數 量   | 一三九、三六四斤 |
| 價 額   | 三四、三三三圓  |

愛媛縣

二、主要産地

|         |        |        |          |
|---------|--------|--------|----------|
| 西宇和八幡濱町 | 喜多郡大州町 | 喜多郡内子町 | 北宇和郡宇和島町 |
| 温泉郡三津濱町 | 温泉郡北條町 | 松山市    |          |

三、製造戸數及職工數

|      |     |
|------|-----|
| 製造戸數 | 四七戸 |
| 職工數  | 九二人 |

四、製産状況

本縣ニ於テハ原料甚タ豊富ナリト雖モ本品ノ需要少ナキヲ以テ好況ナラス

五、製産費及收益比較

製産費ハ拾錢乃至十五錢位ニシテ利益僅少ナリ

六、相場

昨年頃ハ一斤二十六七錢ナリシモ現今ハ三十錢以上トナレリ

藍

一、産額 (三十八年)

|    |         |
|----|---------|
| 數量 | 四〇、五三六貫 |
| 價額 | 二八、九三五圓 |

二、主要産地

|      |     |      |
|------|-----|------|
| 北宇和郡 | 新居郡 | 西宇和郡 |
|------|-----|------|

三、製造戸數及職工數

|      |     |
|------|-----|
| 製造戸數 | 八一戸 |
| 職工數  | 九四人 |

四、製産状況

近來洋藍ニ壓セラレ好況ト云フヲ得ス

元 結

一、産額 (三十八年)

|    |          |
|----|----------|
| 數量 | 一九七、五〇〇束 |
| 價額 | 一八、八二五圓  |

二、種類別

|     |     |
|-----|-----|
| 白元結 | 黒元結 |
|-----|-----|

三、主要産地

宇麻郡松柏村大字村松

四、事業ノ沿革

本品製造ハ今ヲ去ル二百年前ニ始マリ當時紙ヲ原料トシテ盛ニ製造シ來リシカ明治八年斷髮令ト共ニ衰退シタリ降テ明治十八年ノ頃ヨリ綿糸ヲ原料トシテ製造スルニ至リ彈力光澤甚タ宜シク漸ク聲價ヲ博シ稍景氣ヲ挽回シテ今日

ニ至レリ

五、製造戸數及職工數

製造 數數 一六戸  
職 工 數 六〇人

六、製 産 狀 況

明治三十年以來逐年販路擴張シ製産漸ク盛ナラントセシカ三十七年日露戰爭ノ開カル、ヤ國民一般ニ朝夕ノ調度ヲ節セルヲ以テ需用噸ニ減シタルノミナラス原料綿絲ノ騰貴セルカ故ニ斯業者ハ甚タシキ苦境ニ陥リ三十九年ノ如キハ本業ヲ廢シテ比較的の利益多キ製紙業ニ轉スル者續出シ爲メニ産額著シク減少セリ本年ニ至リ稍々景況ヲ挽回シ來レリ

七、原料ノ需要供給

原料ハ總テ綿絲ナルヲ以テ供給極メテ易ク當業者ハ地方綿絲店ニ於テ之ヲ購買シ居レリ

八、製産費及收益ノ比較

本項ハ一ケ年ノ産額ニ對スルモノ、外之ヲ調査スルニ由ナシ依テ之ヲ左ニ掲ク

販 賣 價 額 九、九七〇圓  
製 造 原 價 八、九六〇圓  
內 譯 七、二三〇圓  
原 料 代 一、七三〇圓  
製 産 費 一、七三〇圓

利 益 一、〇一〇圓

九、販出額及仕向地

本品ハ縣内ノ需要ヲ充タスノ外尙大阪尾道廣島及久留米地方へ年々販出シ居レリ

十、相 場

一束ニ付八錢

十一、荷造法其費用並ニ運賃諸費

約五百束ヲ箱ヲ入レ筵ニテ包裝ス其費用四十錢乃至五十錢ヲ要ス運賃ハ一箱ニ付大阪迄約五十錢ナリト云フ

十二、長所欠點並ニ改良スヘキ要點

彈力頗ル強ク光澤良好ナルハ本品ノ特色トスル所ナリト云フ

十三、重ナル製造者

宇麻郡松柏村 片岡光藏  
同 同 森實棟太郎  
同 同 森實雄藏

油 紙

一、産 額 (三十八年)

數 量 一、六〇四、一三七枚  
價 額 一五、〇八四圓

愛媛縣

二、種類別

油 紙 合 羽

三、主要産地

宇摩郡川之江町

四、事業ノ沿革

本業ハ寶曆年間ニ始マリ爾來漸ク進歩發達シ關西各府縣ニ販路擴張シ殊ニ明治三十二年宇摩郡川ノ江町ニ工場ノ設立セラレシ以來益々盛大トナレリ

五、製造戸及職工數

製造戸數 一九戸

職工數 五〇人

六、製産狀況

事業開始以後明治二十年頃ニ至ル間ハ専ラ地方及近國ニ需要セラレシニ過キサリシカ其後合府縣ニ販路ノ開クルニ至リ漸次盛大ニ向ヒ殊ニ日清戰役ニ於テ軍需品トナルニ及ンテ頓ニ産額ヲ増如シ三十二年本店ヲ松柏村ヨリ川ノ江町ニ移シタル以後益々盛大トナリ三十七八年戰役ニ際シ重テ軍需品トナルノ名譽ヲ得タリ而シテ現今ノ狀況ハ販路次第ニ擴張シ産額逐次増加ノ趨勢ニアリテ今ヤ關東各地及北海道及臺灣等ニ取引ヲ開始セントシ斯業益好況ナリ

七、原料ノ需要供給

縣内ニ産スルモノヲ以テ其需要ヲ充タスニ足ル

八、製産費及收益ノ比較

三十九年ニ於ケル産額ノ收益計算ヲ示セハ左ノ如シ

|       |       |
|-------|-------|
| 賣 價   | 二萬圓   |
| 製造原價  | 一萬八千圓 |
| 內 譯   | 一萬四千圓 |
| 原料代   | 四千圓   |
| 製 産 費 | 二千圓   |
| 利 益   |       |

九、販出額及仕向地

本品ハ縣内ニ於テ需要セラルモノ甚タ少ク殆ント全ク關西各府縣及九州ノ各縣へ販出ス

十、販賣手續及取引習慣

直接各地販賣店ト取引ス

十一、相 場

油紙(半紙一枚大) 五厘乃至一錢七厘  
合 羽 一枚 二十五錢乃至五十錢

十二、荷造法及其費用並ニ運賃諸費

箱詰トシ其上ヲ菰ニテ包ム其其費用四十五錢ヲ要シ大阪迄ノ運賃二十五錢乃至三十錢トス而シテ臺灣マテ約二圓ヲ

要ス

愛媛縣

十三、長所缺點並ニ改良スヘキ要點

浸染、粘着、發火等ヲ起スノ患ナク年々經ルニ從テ輕固緻密トナリ品質ヲシテ益々良好ナラシムルノ長所アリ

十四、重ナル製造者及取扱商店

製造者

宇摩郡川ノ江町

高橋直次

取扱商店

名古屋市

落合宗七

大阪市

服部商店

臺灣

磯口秀一

足袋

一、産額

(三十八年)

數量

四六三、五六七<sub>足</sub>

價額

五八、四八〇<sub>円</sub>

二、製造戸數及職工數

(三十八年)

製造戸數

五六<sub>戸</sub>

職工數

五三〇<sub>人</sub>

三、製産狀況

本品ハ白及紺ノ二種ニシテ主トシテ松山市ニ産ス概ネ縣内ニ於テ需要セラレ著シキ發達ヲ見ル能ハスト雖モ年々産額ヲ増シツ、アリ原料ハ總テ地方製産ノモノヲ用フ

四、製産費及收益ノ比較

一裁(二十五足)ニ對スル收益計算左ノ如シ

卸賣價格

三圓二十五錢

製造原價

二圓七十五錢

内譯

原料代

二圓四十錢

製産費

三十五錢

利益

五十錢

五、販賣手續及取引習慣

大概各地得意先へ直送シ舊曆盆及節季ノ二度ニ計算ス

六、相場

一文ニ付白一錢一、二厘、紺一錢三厘乃至一錢四厘ナリ

# 高知縣

(明治四十年二月調査)

## (一) 産業概説

本縣ハ四國ノ最南ニ位シ北部一帯ハ山嶽連亘シ山野ノ面積始ント全縣ノ八割ヲ占ム其東南西ノ三面ハ渺茫タル太平洋ニ接シ沿岸線約百里ニ及ヒ氣候温暖ニシテ土地肥壤ナルカ故ニ農産物ノ生産比較的多ク随ツテ農業上ノ收利ハ各産業中ノ第一位ヲ占ム商工業ニ在リテハ陸上ニ於ケル運輸交通ノ設備完カラス又海上交通ニ於テハ比較的設備完全セルモノアリト雖モ本邦貿易市場ノ中心タル大阪市トノ距離隔絶セルカタメ其刺激ヲ受クルコト少ク随ツテ製紙蠶絲其他一二ノ大規模的工場ヲ除クノ外ハ多ク家内の工業ニ屬シ未タ幼稚ノ域ヲ脱セス然レトモ目下縣ニ於テ計畫ニ係ル水力電氣事業ノ完成ヲ見ルニ於テハ事業ノ勃興著シク其歩ヲ進メ舊態ヲ蟬脱スルノ機亦遠キニアラサル可キヲ信ス

本縣ノ水産業ハ三面海ニ瀕シ且ツ魚族ノ來棲多キカタメ古來ヨリ著名ノ歴史ヲ有シ殊ニ鯉、鯨、珊瑚ノ如キハ其主要産物トシテ内外ニ名聲ヲ博セリ製造物ニ於ケル鯉節ノ如キハ藩政時代ニ於テ御用ニ供シ其産業者ニハ資金ノ融通ヲ與ヘラレタルカ如キ獎勵法ノ設ケアリタルカタメ事業ノ勃興其觀ルヘキモノアリ現時ノ産額約六十萬圓以上ヲ算セリト言フ其他鱒ニ於ケル二十萬圓、捕鯨ニ於ケル四萬圓ノ如キ其主要ナルモノニ屬セリ要之スルニ本縣ノ水産ハ縣及各當業者團體ノ獎勵ニ依リ前途益々有望ノ事業ニ屬セリ

本縣ノ林業ハ全縣面積ノ十中七八ヲ占メ其保護獎勵ニ於テモ古來當局ノ意ヲ用ユルコト殊ニ深ク爲メニ當時ニ於テハ林制モ亦整頓シ鬱蒼タル森林大材巨木ヲ産シ各地ノ私有林ト雖モ林相ノ美觀ヲ呈シタリシカ維新後濫伐ノ餘弊ヲ受ケ現時ニ於テハ唯纒カニ國有林ニ於テ往昔ノ反影ヲ止ムルニ至レリ依テ縣ニ於テハ殖林ノ補助獎勵ヲ企テ造林面積年々増加スルノ盛況ヲ呈シ其改利ニ於テモ年約八百萬圓ヲ産スルニ至レリ

高知縣生産力調査 (三十八年調査)

|    |                |
|----|----------------|
| 農産 | 一千三百三十八萬〇六百五十圓 |
| 林産 | 八百八十七萬四千二百三十一圓 |
| 工産 | 七百七十八萬八千〇三十圓   |
| 水産 | 三百五十七萬四千三百七十四圓 |
| 畜産 | 二十四萬四千六百六十二圓   |
| 鑛産 | 八萬八千六百六十八圓     |
| 合計 | 三千三百九十五萬〇六百十五圓 |

以上ハ本縣ノ生産力ニシテ之ヲ比較スルニ農産物ハ總生産額ノ四割強ヲ占メ之ニ亞クモノ林産及ヒ工産ニシテ水産ハ前途最モ有望ノモノニ屬スルモ未タ前者ニ及ハサルコト遠シト言フヘシ其他畜産ノ如キ鑛産ノ如キハ遙カニ下位ヲ占ム左ニ各業ノ細網ニ就キ概況ヲ記述セントス

農業

本縣ノ農業ハ其耕地面積ノ狹猛ナルカタメ集約的農法ヲ採用シ之レカ進歩頗ル著シキモノアリ而シテ農産品中主要ナルモノハ米麥ニテ米ハ一ヶ年五十萬石ヲ産シ價額六百萬圓ニ上レリ其農産品ノ總價額一千三百三十八萬圓ニ對シ殆ト半額ヲ占ム今農業上ニ於ケル縣ノ施設ヲ叙スルニ先テ其統計ヲ掲ケントス

農産物統計

| 品名 | 年次                 |                    |
|----|--------------------|--------------------|
|    | 數量                 | 價額                 |
| 米  | 三十八年 六九三,一九五〇石     | 三十七年 八四六,六二八石      |
| 麥  | 三十八年 一,一三〇,九〇〇 PPO | 三十七年 一,四一五,三〇〇 PPO |
| 甘藷 | 三十八年 二六,五八〇,六九五    | 三十七年 三三,〇五七,二四二    |
| 柑皮 | 三十八年 九,九三二,七三〇     | 三十七年 九,九七三,三三六     |
| 三椏 | 三十八年 一,一五二,〇〇四     | 三十七年 九,九三三,三三六     |
| 葉藍 | 三十八年 七,六二八,八一      | 三十七年 九,九三三,三三六     |
| 甘蔗 | 三十八年 二,一四七,七九一     | 三十七年 七,四二二,三三六     |
| 杞柳 | 三十八年 八,一三六,〇〇〇     | 三十七年 六,四七五,三三五     |
| 其他 | 三十八年 一,〇〇九,二二〇     | 三十七年 三,五五七,〇〇〇     |
| 合計 | 三十八年 一,〇〇九,二二〇     | 三十七年 三,五五七,〇〇〇     |

本縣農産品中ノ主要ヲ占ムルモノハ米穀ニシ其豊凶ハ農家經濟ノ消長ニ關係ヲ有スルコト極メテ大ナルモノアリ故ニ米作ノ改良ニ就テハ獎勵上最モ重キヲ置ク所ニシテ今米作ニ於ケル改良ノ一斑ヲ掲ク

一、縣ニ於ケル農業上ノ施設

昔時米納ノ法行ハレシ際ニ在リテハ納租ノ制度極メテ嚴正ナリシテ以テ隨ツテ納租外ノモノト雖モ米實乾燥其ニ善良ニシテ敢テ納租米ニ異ナラス殊ニ納租米俵裝ノ如キハ縦繩横繩ヲ施スヘキ制規アリシヲ以テ一般俵裝亦頗ル完全ナリシト雖モ廢藩置縣ノ後漸ク金納ノ制度ニ改マリシヲ以テ爾後現米ノ取引ハ單ニ地主ト小作人トノ間ニ過キサルヲ以テ各農家ニ於テハ米質ノ如何ニ注意セス只收穫ノ多カラントニ努ムルト同時ニ小作人ノ如キモ多ク一期作トナリシニヨリ將來ノ地方ヲ顧慮スルコトナク多量ノ石灰ヲ濫用シ一時ノ增收ヲ企テタル結果地方ハ漸次減耗シ米質



ハ益々粗悪トナレリ茲ニ於テ米作改良ノ聲ハ官民ノ間ニ喧傳セラレ幡多郡ノ如キハ明治十四年他郡市ニ率先シテ米作改良法ヲ各町村ニ傳ヘ且ツ撰種法ノ普及ヲ勸誘シタルコトアルモ其成績顯著ナルニ至ラス而シテ縣廳ニ於テハ二十年十月ヨリ二十二年ノ春ニ至リ前後二回福岡縣ノ老農林遠里ヲ招聘シ縣下樞要地ニ於テ米作改良ノ講話ヲ爲サシメ又廿三年ニハ林遠里ノ門人數名ヲ聘シ各郡ニ配置シテ實地指導ノ任ニ膺ラシムル等一般當業者ニ對シ改良ノ風ヲ養成スルコトニ盡力セリ

明治廿四年縣立農學校ヲ設置シテ農家ノ子弟ヲ教育シ又各郡ニ試驗田ヲ置キ實地ニ模範ヲ示スノ方針ヲ取レリ而シテ卅一年ニ至リ縣令ヲ以テ系統的農會ヲ設立セシメ翌年又農事試驗場ヲ置キ茲ニ全ク農事改善ニ要スル機關ハ悉ク完備スルニ至レリ

明治卅四年度ヨリ三ヶ年間引續縣費五千圓ヲ農會ニ補助シ普ク鹽水撰ヲ實行セシメ之ト同時ニ縣令ヲ以テ短冊形苗代ヲ勵行シテ害蟲ノ驅除ヲ計レリ

以上米作改良施設ノ大要ニシテ其結果本縣米作改良ノ端緒ヲ開キ漸次其進步ヲ見ルニ至レリ

(イ) 麥作ノ改良

本縣ニ於ケル麥作ハ多クハ畑地ニ栽培シ普通ニ毛作ヲナシ得ヘキ良田ニ在テハ紫雲英ト蕎麥ヲ併植スルヲ以テ經濟上得策トセルヲ以テ之レカ栽培ヲナスモノ僅少ナリ近年麥稈眞田業ノ起ルヤ農家副業トシテ最モ有利管便ナルヲ以テ原料「コピンカタキ」種子ヲ岡山縣ヨリ購入シ弘ク之ヲ獎勵シ且ツ數年間巡回教師數名ヲ設置シテ栽植收穫ノ方法ト共ニ眞田紐製織ノ方法ヲ指導セシメタルモ多クハ梅雨ノ爲メ稈莖汚染シ善良ノ原料ヲ得ルコト難キヲ以テ次第ニ其數ヲ減少スルニ至レリ

本作ニ就テモ明治三十四年度以來縣農會ニ指示シテ相當補助費ヲ設ケ米種ト同様毎年鹽水撰種法ヲ獎勵セシメ尙ホ

明年度ヨリハ農會ヲシテ相當ノ費目ヲ設ケ米作ト同シク縣下數十ヶ町村ヲ撰定シテ立毛品評會ヲ開催セシムルノ豫定ヲ立テ一而ニ在テ農事試驗場附屬試作田ニ於テモ毎年實地ノ模範ヲ示サシムル等勉メテ之レカ改善ヲ劃策セルヲ以テ漸々進步ノ途ニ向フニ至レリ

(ロ) 農會ノ事業

農會ノ設立以來最モ顯著ナリシ事業ヲ舉クレハ大要左ノ如シ

三十二年度ニ於テ縣費費千三百圓ヲ補助ヲ與ヘ青森縣ヨリ種馬二頭岡山縣ヨリ種牛一頭ヲ購入セシム三十三年度ハ縣下ニ害蟲大發生アリシヲ以テ縣費三千三百圓ヲ補助シ害蟲驅除豫防ヲ勵行セシム三十四年度ヨリ三十六年度迄毎年五千圓ヲ補助シ米麥種子ノ鹽水撰ヲ普ク實行セシム又溯テ三十五年度春季ニ於テ前後三回ノ降霜アリテ桑芽殆ント腐朽シ既ニ掃立ヲ終リタル蠶兒ハ勿論其他ノ蠶種モ給養スヘキ桑葉皆無ノ爲メニ止ムヲ得ス晚蠶種購入ノ必要ヲ認メタルヲ以テ縣費二千八百七十四圓ヲ農會ニ交付シ長野縣ヨリ三千枚ノ蠶種ヲ購入シテ當業者ニ配付セシム三十七年度ハ縣下各地ニ立毛品評會ヲ開キ苗代期ヨリ本田移植收穫ニ至ル迄ノ成績ヲ審査シ等級ニ依リ賞品ヲ與フヘキ規定ヲ設ケ實行シタル結果米作改良上ニ及ホシタル効果尠少カラス特ニ正條植ノ如キハ縣下大部分ニ普及シ機械除草ヲ行フモノ漸ク多キヲ見ルニ至レリ三十八年ヨリ現下ニ至リ従前ノ事業ト敢テ大差ナキモ昨年度ヨリ施行セル稚蠶共同飼育ハ非常ナル好況ヲ以テ普及シツ、アリ又各郡ニ九十八町村ヲ撰定シ町村試作田ヲ設ケ一般當業者ニ對シ實地模範ヲ示シツ、アリ

蠶業

一 事業上ノ沿革

本縣ノ蠶糸業ハ極メテ晚近ノ發達ニ係ルモノナリト雖モ其起源ハ達ク一千數百年ノ昔ニアルモノ、如シ元ヨリ史蹟ノ微スヘキモノナシ隨テ如何ナル地方ヨリ輸入シタルモノナルヤ明ナラス唯舊記ニ徵スルニ今ヲ去ル凡ソ壹千四十年前清和天皇貞觀年間ヨリ醍醐天皇ノ朝ニ涉リ若干ノ絹帛ヲ調貢シタルノ事蹟アリ而シテ醍醐ノ朝ニ於テ彼ノ有名ナル延喜式ヲ以テ庸調及料度畫一ノ式ニヨリ國內ノ蠶糸ヲ上中下ノ三級ニ區別セシ際土佐ハ中等糸產出國ト認メラレタルカ如シ依之觀之當時既ニ比較的發達ノ域ニ位セルモノタルヲ窺フヘク且ツ蠶業ノ起源ハ尙遙ニ此以前ニアリシヲ察スルニ足ルヘシ爾後七百有餘年ヲ經テ慶長六年山内氏入國以來寛永寛文年間ニ於テ禁絹ノ幕政特ニ嚴密ヲ加ヘシ場合ナルニモ係ラス執政野中氏カ盛ニ國內ニ蠶桑ノ業ヲ獎勵セシ事蹟ハ最モ豊富ナル史料ノ存スルモノアリ降テ殆ント二百年間又記録ノ見ルヘキモノナシト雖モ按スルニ此間極端ナル消極的勤儉主義ノ藩政ハ内ニ嚴重ナル禁絹ノ制ヲ設ケ外ニ運輸貿易ヲ杜絶セシカハ蠶桑業ノ如キハ寧ロ著シク衰退ノ域ニ陥リシモノナルヘキヲ知ルヘシ唯漸ク安政六年ニ至リ少量ノ手挽生糸ヲ藩外ニ輸出セルノ記事アリト雖モ其額僅ニ四五十貫目ニ充タサリシヲ以テ見レハ斯業カ如何ニ微々タルモノナリシカヲ察スルニ難カラス其後明治七年縣費ヲ以テ信州地方ヨリ桑樹數萬本ヲ購入シ之ヲ各郡ニ配布シ同時ニ教師ヲ派遣シテ蠶兒飼育ノ方法ト共ニ改良桑樹ノ栽培法ヲ教ヘシメ同八年土佐郡小高坂村西内義顯自ラ東國地方ヨリ蠶種ヲ購入シテ之ヲ複製シ漸次ニ其改良種ヲ縣下各郡ニ配付セシカ其成績頗ル良好ナリシカ如シ各郡市ニ於テモ自ラ蠶種ヲ製造スルモノ逐年増加シ同十一年高知市ニ一町六反歩ノ摸範桑園ヲ新設シ滋賀、群馬ノ兩縣ヨリ細杖九文竜其他ノ桑樹ヲ購入栽培シ傍ラ年々七萬餘本ノ苗木ヲ作りテ之ヲ各郡ニ配付セシメ漸ク好望ノ實相ヲ認ムルニ至リタルヲ以テ更ニ同十三年以後五ヶ年間幡多郡中村外三ヶ村(安藝郡川北村 香美郡山田村 高岡郡佐川村)ニ總計二町二反歩ノ桑樹苗圃ヲ設立シ苗木ノ配付ヲナサシメシカハ蠶桑ノ業ハ漸ク縣内ニ普及シ蠶繭ノ産額從テ多キヲ致スニ至リシモ製糸ノ術尙ホ頗ル幼稚ニシテ繭價振ハス動モスレハ斯業ノ頓挫ヲ來タサントスルノ虞アリキ故ニ縣ハ主力

一 現況

蠶繭ノ生産額 (三十九年)

ヲ製糸業ノ改良發達ニ注キ明治二十四年ニ至リ縣外ヨリ製絲巡回教師ヲ招聘シテ各所ニ座繰製糸傳習所ヲ設置シ漸クニ秩序的發達ノ緒ニ就キ民間ニ於テモ養蠶傳習所ノ設置巡回教師ノ雇聘等ニヨリ養蠶改良ノ實蹟着々其効ヲ奏スルニ至レリ明治三十年當業者ハ相團結シテ土佐蠶業同志會ヲ創立シ斯業ノ發達ニ貢獻スル所淺カラス更ニ又縣ノ施設トシテハ明治三十一年ヨリ同三十四年ニ涉リ縣費二萬圓ヲ支出シテ器械製糸工場ノ設置ヲ獎勵セシ結果著シク蠶繭ノ需用購買力ヲ増進シ間接ニ養蠶ノ發達ヲ促シ續テ明治三十四年四月ニハ重要物産組合法ニ基キ蠶糸同業組合成立トナリ斯業上萬般ノ機關漸ク備リ途ニ今日ノ盛況ヲ見ルニ至レリ

|    |   |        |
|----|---|--------|
| 蠶種 | 計 | (三十九年) |
| 春  | 蠶 | 二〇、六九三 |
| 夏  | 蠶 | 五、〇一六  |
| 秋  | 蠶 | 五、五六一  |
| 合  | 計 | 三二、二七〇 |

|           |         |
|-----------|---------|
| 原種        | 製糸用種    |
| 蠶種        | 糸用種     |
| 計         | 計       |
| 春         | 春       |
| 夏         | 夏       |
| 秋         | 秋       |
| 計         | 計       |
| 八八八、九七八   | 六、四三〇   |
| 一七三、七四二   | 一、二、四二五 |
| 一、〇六二、七二〇 | 一、八、八五五 |

一 輸出額

繭ハ主ニ縣内ニ於テ製糸ノ原料ニ供セラル、モ一千石内外ノ輸出ヲ見ル尙ホ本年度ニ於テハ桑種子約十五石此金六

高知縣 二百二十七

千圓桑苗一千萬本此金三千圓ノ輸出アリ少量ノ蠶種輸出セラル、モ數量明ナラス、  
輸出先及需要供給ノ狀況

繭ノ輸出地ハ愛媛、滋賀、三重ノ各縣ニシテ桑種ハ東北、中國、九州ノ各府縣ニ涉リ桑苗ハ長野、滋賀、富山、兵庫、熊本、鹿兒島其他數府縣ニ涉リ蠶種ハ德島、石川ノ二縣トス

以上何レモ供給不足ノ狀態ナルモ就中桑苗ハ需用ノ半數タモ供給スル能サルノ現狀ナリ

一 縣ノ施設團體及個人ノ施設

縣直接ノ施設トシテハ三十九年度以來副業的保護成繭品質ノ保存、蠶蛆驅除豫防等ノ目的ヲ以テ縣費ヲ支出シ共同殺蛹院繭所設置ノ獎勵ヲナシ既ニ成立セシモノ十九ヶ所其成績良好ナリ

尙ホ一般當業者ニ付蠶業ノ改良普及ニ付勸誘獎勵ノ爲メ吏員ヲ派遣シ町村其他ノ申請ニ應ジ短期講習會ヲ開キ已ニ講習員殆ント四千人ニ達シ此成績又六ニ見ルヘキモノアリ

此他製糸巡回教師ノ設置共同揚返所生糸検査所ノ設置獎勵等ハ間接ニ縣下養蠶業ノ發達ヲ促シ更ニ三十八年度本縣會ニ於テハ桑園獎勵ノ目的ヲ以テ縣費二千五百圓支出ノ議決ヲ見タリシヲ以テ之カ施設ノ方法ニ付キ目下調査中ナリ其他各郡ニ於テハ各種ノ蠶業保護ノ爲メ一方法ヲ企畫シ郡費ノ支辨ヲ以テ稚蠶共同飼育及蠶病消毒等ノ方法ヲ行ヘリ又縣農會及同業組合等ニ於テモ保護獎勵ノタメ各々多額ノ費額ヲ投下シテ其發展ヲ企圖シツ、アリ要之ナルニ本縣ノ蠶業ハ獎來益々進歩發達ノ氣運ニ嚮ヒツ、アルモノト言フヘシ

工業

本縣ノ工業ハ主ニ家内の工藝ニ屬シ機械利用ノモノニ至テハ唯僅ニ五指ヲ屈スルニ過キス是レ未タ當業者ノ智識幼稚ニ

シテ而カモ外界ノ刺激ヲ受クルコト尠キニ歸因セルモノニシテ各般ノ工業中稍ヤ頭角ヲ現ハセルモノ紙業、蠶糸業、造酒業、眞田業、茶業及織物業ニシテ孰レモ同業者組合ヲ設立シ専ラ業務ノ弊害ヲ矯正シ品質ノ改良ニ努メツ、アルヲ以テ異日水力電氣事業ノ勃興ト俱ニ低價ナル動力ノ供給ヲ見ルニ至ラハ漸次發達ノ期アルヘキヲ信ス左ニ三十八年中ニ於ケル各種重要工産品ニ就テ其統計ヲ示サン

一 輸出工産品

|         |           |
|---------|-----------|
| 紙       | 二、三九五、二三一 |
| 蠶 絲     | 一、二五一、三七六 |
| 蠟 表、花 筵 | 三七、六八四    |
| 經 木 眞 田 | 三五、一六〇    |
| 麥 稈 眞 田 | 三、三三三     |
| 合 計     | 三、七二二、七八四 |

一 重要工産品

|         |           |
|---------|-----------|
| 織 物 類   | 二、〇九四、〇六八 |
| 製 茶     | 九三、四三〇    |
| 瓦 及 煉 瓦 | 六二、三九五    |
| 砂 糖     | 五四、八七七    |

高知縣

|          |            |
|----------|------------|
| 醬油       | 四五、二九九     |
| 合計       | 一二、三五〇、〇六九 |
| 一 其他ノ工産品 |            |
| 金 屬 器    | 八一、五三三     |
| セメント     | 四一、二七五     |
| 人造肥料     | 三〇、六九八     |
| 漆 器      | 二四、三一八     |
| 製 藍      | 一八、一二八     |
| 陶 磁 器    | 一四、〇二四     |
| 燐 寸      | 一〇、二一一     |
| 木 蠟      | 五、六〇一      |
| 製 油      | 五、一一四      |
| 柳 行 李    | 五、〇九二      |
| 薄 荷      | 二、九三五      |
| 團扇及扇子    | 一、四八八      |
| 硝 子      | 三三八        |
| 合 計      | 二四〇、七五五    |

以上ニ對スル現況ハ別ニ添付セル工産品調査ノ部ニ細記セルヲ以テ于茲贅セス

### 林 業

本縣ノ山林ハ國有林十九萬餘町歩民有林二十六萬餘町歩合計四十五萬餘町歩ノ大面積ヲ有シ全地積ノ八分ヲ占ムルヲ以テ往古ヨリ森林ノ保護ニ關シテハ意ヲ用ユルコト殊ニ深ク林制モ亦整頓セルヲ以テ各地到ル所ノ林野ハ鬱蒼タル樹林ヲ以テ蔽ハレ林相ノ美觀ハ稍ヤ見ルヘキモノアリ隨テ木材巨木ヲ産出シ築城其他建築用材トシテ之ヲ國外ニ輸出シ又ハ獻納セシ例勸カラス然ルニ明治初年廢藩置縣ト共ニ制度ノ地類ニ伴ヒ斧斤先ツ山林ニ入り林木ハ年々濫伐ノ慘禍ニ遭ヒ殊ニ運搬ノ利便アル地方ハ伐出ヲ被ムルコト甚シカリシヲ以テ蕭瑟タル叢林密樹ハ漸次荒廢シテ秃山赭峯ト化シ唯僅ニ國有林ニ往古ノ殘影ヲ止ムルノ外亦舊態ヲ存セサルニ至レリ降テ明治三十年ニ至リ森林法ノ發布ハ痛ク林政上ニ於ケル上下ノ注意ヲ喚起シ茲ニ初メテ縣費ヲ以テ殖林ノ補助獎勵ヲ加フルコト、シ傍ラ林業技師ヲ置キ斯業ノ巡教ニ努メシメ尙ホ時々中央ヨリ博士學士等ノ専門諸大家ヲ招聘シテ縣内各地ニ講話會ヲ開設スル等大ニ林業ノ復興ヲ企圖セシニ爾來森林思想ハ著シク普及シ造林面積ハ年々倍加スルノ盛況ヲ呈シ去ル三十六年ニ至リテハ最早民林補助獎勵ノ不必要ヲ認メ終ニ之ヲ廢止スルコト、セリ其後日露戰役ノ際ニ當リ更ニ公共團體ニ對シ戰時紀念林設置獎勵ノタメ補助金ヲ交付スルコト、セシニ是亦成績頗ル顯著ナルモノアルヲ以テ爾來繼續シテ戰時ニ際シ軍需品トシテ巨額ノ調達ヲ爲シ土佐木炭ノ尊價ヲ市場ニ博スルニ至レリ今已往數年間ニ於ケル林産物生産ノ消長ヲ掲クレハ大要左ノ如シ

| 年 次     | 林 産 物 額 價 | 累 年 比 較   |
|---------|-----------|-----------|
| 三 十 六 年 | 一、七三三、一五四 | 五九七、五八五   |
| 三 十 七 年 | 三、七四二、九八七 | 二、〇〇九、八三三 |
| 三 十 八 年 | 八、八七五、〇一四 | 五、一三二、〇二七 |

高知縣

備考 三十八年ニ於テ價額ノ激増セルハ需用ノ旺盛ナルト價格ノ騰貴セルニ基因シ亦三十六年以前ノ比較  
的寡少ナルハ調査計數ニ多少ノ遺漏アルニ依ルモノノ如シ

以上ノ外縣ノ造林經營ニ就テハ林業獎勵及縣有財產増殖兩様ノ目的ヲ以テ大規模ナル模範林設置ノ件去三十六年通常縣  
會ニ提議シ三十七年ヨリ着手ノ筈ナリシモ戰時ニ際シタルヲ以テ爾來年々延期シテ今尙ホ實行ノ運ニ至ラス且又右模範  
林經營ノ方法ハ林地總面積二千五百町歩之ニ要スル經費二十八萬餘圓ニシテ二十八年間ノ繼續事業トシテ年々杉扁柏  
ノ樹苗ヲ養成シ毎年百町歩宛造林スルモノトシ傍ラ苗圃ニ於テ多數ノ樹苗ヲ養成シ剩餘ノ分ハ無償ヲ以テ之ヲ民間ニ配  
付スルコト、セリ郡ニ在リテモ二郡各一ヶ所百町歩宛ノ郡設模範林ヲ設置セン計畫ヲ以テ一ハ三十九年度ニ於テ林地ノ  
購入ヲ爲シ本四十年年度ヨリ毎年十町歩ノ新植ヲ爲スコト、シ他ハ己ニ三十九年度ニ於テ十町歩ノ造林ヲ爲セリ  
尙町村有山林ニ對シテハ三十六年中ニ於テ公有山林取締規程ヲ設ケ一般ニ造林ヲ命シ己ヲ得サル事情アルモノニ限り之  
ヲ免除スルコト、シ爾來林野ノ整理ニ着手シ傍ラ前記戰時紀念ノ名ヲ以テ補助金ヲ交付スルコト、セシニ其成績頗ル良  
好ナルモノアルヲ認メタルヲ以テ益々之カ整理ニ努メ以テ森林ノ收益ニ依ル不要公課町村ノ現出ヲ期セリ  
今民林獎勵ニ關スル成績ノ概要ヲ掲クレハ左表ノ如シ

| 年次   | 樹苗數                  | 面積                                  | 積 | 備考 |
|------|----------------------|-------------------------------------|---|----|
| 三十年  | 四八三、五六五 <sub>本</sub> | 一四〇、四八 <sub>町歩</sub> 四 <sub>町</sub> | 同 | 民有 |
| 三十一年 | 一、二四二、二〇〇            | 一三八、六六一〇                            | 同 | 同  |
| 三十二年 | 一、一五三、七六一            | 一三八、二三二五                            | 同 | 同  |
| 三十三年 | 二、一一一、四五三            | 二五三、〇四二一                            | 同 | 同  |
| 三十四年 | 一、九四三、六四〇            | 二三四、六〇二三                            | 同 | 同  |

|      |           |            |   |    |
|------|-----------|------------|---|----|
| 三十五年 | 三、〇五三、二七二 | 四二三、六五一三   | 同 | 同  |
| 計    | 九、八九七、八九一 | 一、三二七、七二〇六 | 同 | 公有 |
| 三十八年 | 二、〇一五、二一五 | 五一七、五〇〇〇   | 同 | 公有 |
| 三十九年 | ?         | 四〇三、九八二一   | 同 | 同  |

以上記述セルカ如ク本縣ノ林業經營ハ極メテ秩序の獎勵ノ方法ニヨリ其發達ヲ計畫シツ、アルヲ以テ將來林業ノ進歩ハ  
大ニ見ルヘキモノアルヲ信ス。

### 水産業

本縣水産業ノ重ナルモノハ漁撈ニ在テハ鰹釣、鰯大敷網、捕鯨、鰻地曳網、鰯大敷網、珊瑚、探採等ニシテ其製造品ニ在テハ  
鰹節、鰯節、鰻等ナリ其養殖ニ在テハ水産試驗場ニ於テ眞珠貝及牡蠣ニ付試驗中ニ屬セリ就中眞珠貝ハ有望ナル狀況ニ在  
リ今漁獲物及製造品ニ付累年總額ヲ示セハ左ノ如シ

#### 水産業統計

| 年別     | 漁獲物       |                        | 製造物       |                      |
|--------|-----------|------------------------|-----------|----------------------|
|        | 數量        | 價額                     | 數量        | 價額                   |
| 明治三十四年 | 五、七八八、五二三 | 一、七九一、二〇二 <sub>円</sub> | 一、〇六〇、五五四 | 九九六、四二五 <sub>円</sub> |
| 同 三十五年 | 五、三九六、七二六 | 二、八八四、七三一              | 九六八、八三三   | 一、〇三六、五〇六            |
| 同 三十六年 | 三、九二九、九七五 | 一、五四九、〇九五              | 九六三、八八九   | 七九五、五三七              |
| 同 三十七年 | ?         | 一、九一八、二四七              | ?         | 一、一二〇、九四三            |

高知縣

次ニ各種水産業ニ就キ其梗概ヲ摘録スレハ下ノ如シ

一、鯉 漁 業

本漁業ハ一本釣、拵繩、網具ノ三漁法ヲ以テシ就中一本釣ハ最モ盛ニシテ其漁法ハ往古ヨリ傳ハル該業ノ創始ハ舊記ノ存スルモノナキヲ以テ之ヲ詳カニスルコト能ハス只口碑ノ傳フル所ニ依レハ今ヲ去ル大凡二百六十年前紀州印南ノ人鯉漁業ノ爲メ日向ニ赴ク途中蹉跎岬近海ニ夥シク鯉ノ游泳スルヲ認メ日向海ニ出漁ヲ中止シ幡多郡清村清水中ノ濱ヲ根據トシテ鯉漁業ヲ開始シ又鯉節ノ製造ヲナス現今同村中ノ濱ノ山城屋ノ屋敷ハ紀州ノ人熊野屋製造所ノ跡ナリト同村清水港清水名泉ノ傍ヲ舊渡場青木地蔵谷ノ三ヶ所ハ紀州人鯉節製造場ノ舊蹟ナリトモ云フ同村ノ漁夫等漁法及製法ヲ傳習シテ漸次縣下一般ニ傳播セシモノ、如シ而シテ從來活餌ノ貯藏ニハ胴桶ト唱フルモノヲ設ケシカ胴桶ハ鯉ノ斃死ヲ防ク爲メ出漁中時々潮水ヲ替ヘ頗ル手數ヲ要セシカ明治初年ニ至リ舟ニ「カンコ」ト唱フル活ケ間(即チ胴間)ノ一部ヲ區劃シテ活ケ間トシ下棚(カチキ)及敷(カワラ)ニ穴ヲ穿テリ)ヲ設ケ潮水ヲ自然ニ交替セシメテ鯉ヲ活ケ之ヲ使用ズルヨリ大ニ手數ヲ省キ又餌料鯉捕獲ハ從來二艘張網而已ヲ使用シ來リシモ維新後ニ至リ四艘張網ヲ使用シ大帆ノミナリシカ船帆ト矢帆ヲ加ヘ大ニ速力ヲ増加シ出漁ニ便宜ヲ得ル事トナリ又明治三十七八年頃ヨリ播多郡漁船ハ帆裝ヲ「シンシ」形ニ改メ外棚又ハ胴ノ一部ニ甲板ヲ設ケ改良ヲ圖レリ

網具ハ明治廿三四年ノ頃ニ至リ高岡郡多ノ鄉村太字野見部落ニ於テ從來野見灣内ニ來游スル鮪、鯉ノ群ヲ立切り漁獲セシ網具ヲ改良シテ鯉大廻シ網ヲ發明セリ是レ本縣鯉漁業ニ網具ヲ使用セル嚆矢トス該網ハ毎年七八月頃須崎灣附近ニ使用シ漁獲多キヨリ一時鯉釣漁業者ノ釣魚ニ害アリトシテ排斥セシモ漸ク該網ノ有利ナルヲ認メ追々該網ヲ

調製シ之レカ使用ヲ爲スニ至レリ明治三十二年ノ頃ヨリ網ニ改良ヲ加ヘ漁獲多ク一時高岡郡内ニ於テ七八場ノ多キニ及ヒタル事アリ然ルニ近時鯉ノ近海ニ來游スルコト少ナキヨリ漁獲減少シ現今野見久通ニ於テ僅カニ二場ヲ存スル而已其他明治三十六年頃ニ至リ高岡郡上ノ加江村矢井賀東又村志和久禮村等ニ於テ宮城縣ノ鮪巾着網ニ倣ヒ鯉巾着網ヲ新調シ試用セシモ漁獲少クシテ廢絶セリ而シテ明治三十八年水産試驗場ニ於テハ鯉流網ノ試驗ヲナシタル事アルモ未タ當業者ノ是レニ從事スルモノナキカ如シ

併細漁業ハ近年安藝郡津呂村室戸近海ニ於テ一部ノ漁業者ノ從事スルモノアルモ是レ等ハ兼業者ノ小規模ヲ以テ營ムモノナレハ漁業トシテ見ルヘキモノナシ

一、鱸 漁 業

本漁業ハ地曳網、舟曳網、縛リ網、八田網、捧受網等ノ漁法ヲ以テス就中地曳網、舟曳網、縛リ網等ハ往古ヨリ傳ハル所ニシテ其創始ハ詳カナラス今幡多郡下田村地曳網代懸リノ舊記ニ依レハ中村御代ノ節山内修理現大夫下田青砂島へ遊ヒシ節御恩ノ爲メ地曳網ヲ使用シ詳魚ヲ献上セシカ其内公ヨリ地曳網ニ對シ他所ヨリ入漁セシモノアルトキハ網代料ヲ定收スルコトヲ許セシ事ヲ記セリ右中村御代ノ年代ハ之ヲ詳カニスルコト能ハサルモ舊記中其後元錄五年(今ヲ距ル凡ソ二百十八年前)宇佐福島ノ大網ト網代料ノ件ニ付紛議ヲ生シタル事アリシ旨記セリ此ノ大網ナルモノハ如何ナル網具ナルヤ詳カナラサレトモ現今ノ縛リ網ノ如キモノナルヘシ故ニ地曳網、縛リ網ノ如キハ右年代以前ヨリ傳ハリタルモノナルヘシ吾川郡仁西村仁ノ村地曳網代ノ舊記ニ依レハ同地ノ地曳網ハ正徳年中(今ヲ去ル凡百九十五年)同地漁業者四良右衛門ト云フモノ阿州安喰ヨリ地曳網ヲ買受ケ使用セシト同網ノ創メナリト記セリ又高岡郡新居村地曳網代ノ舊記ニ依レハ寛政八年ノ頃(今ヲ去ル百十七年)宇佐浦漁民縛リ網ヲ新調シ新居地曳網代ニ使用シ妨害ヲナシ紛議ヲ生シタルコトヲ記セリ爾後地曳網、縛リ網ハ互ニ盛衰アリテ其ノ沿革ハ詳カナラサルモ現時ニ

於テハ往古ヨリ網具ノ構造ヲ擴大シタルコトアルモ著シキ改良ノ記ス可キ事ナシ  
 舟曳網ハ幡多郡宿毛灣ノ一部ヲ使用スルモノニシテ創始ノ年代ハ舊記ノ存スルモノナキヲ以テ詳カナラス同網ハ明治二十二年頃ヨリ從來驅棒ニテ魚群ノ網中ニ驅入レテ「セリ」網ニ改良シ漁獲ヲ増加セリ  
 八田網漁業ハ是又往古ヨリ傳ハル所ニシテ創始ノ年代ヲ詳カニスルコト能ハス然ルニ幡多郡沖ノ島村弘瀬ノ舊記ニ依レハ元久二年(今ヲ去ル大凡七百年前)ノ頃三浦則久ナル者(三浦大助義明ノ末孫ト云フ)相州鎌倉ヨリ漂落シ同島彌瀬ニ潜居セシカ或夜松明ヲ燈シ海岸ニ到リ燈ヲ拾ヒ探ラントセシニ計ラヌモ松明ノ光ニ鯨ノ集リ來ルヲ見テ之ヲ捕獲セント百方工夫ヲ回ラシ葛蔓ヲ以テ「スクイダマ」及引網等ヲ製シ大木ヲ穿テ船ヲ造リ焚キ寄漁業ヲ開始シ大漁ヲ得タリ夫レヨリ競フテ之レニ從事シ子孫相亞テ其業ヲ營ミ葛蔓ノ如キモ改良ヲ加ヘテ麻苧ヲ用ヒ夫レヨリ現時ノ敷網ニ改ム是レ同地近傍ノ鯨鯊焚寄漁業ノ嚆矢ナリ同網ハ八田網ノ構造ト大差ナキヲ以テ見レハ鯨鯊寄網ハ八田網ノ構造ニ倣ヒ改良セシモノナランカ  
 俵受網ハ慶應二年ニ至リ幡多郡與内村柏島商人太堀定吉ナルモノ日向網島ヨリ携ヘ歸リテ之ヲ試ミタルヲ以テ(輕便ニシテ漁獲頗ル多シ)本縣俵受網ノ嚆矢ナリトス夫レヨリ附近競フテ該網ヲ使用スルモノ多ク現時幡多郡鯨網具ノ主要ナルモノトナリ頗ル盛況ヲ呈セリ  
 揚繰網ハ明治二十七八年頃ニ至リ高岡郡須崎町高橋龜太郎、安藝郡伊尾木村久保梅太郎千葉縣ニ行ハル、モノヲ摸造シ使用セシモ成績良好ナラサリ明治三十七八年ノ頃德島縣人ノ安藝郡ノ近海ニ於テ使用セシニ漁利多キヨリ安藝香美兩郡ノ漁業者競フテ之レニ從事スルモノアリ現時二十六統ノ多キニ及ヘリト云フ  
 瓢貝網ハ須崎灣内ニ於テハ明治三十五年ノ頃瀬戸内海ニ使用スルモノヲ購入シ小鯨ノ漁獲ニ成績良好ナルヨリ漸次盛況ヲ呈シ現今同灣内ニ使用スルモノ二十統ノ多キニ及ヘリ

猪口網ハ明治三十八年ニ至リ高岡郡上ノ加江村鍋島吉太郎ナルモノ石川縣ニ行ハル、モノヲ同村加江岬ニ布設シ相當ノ漁獲アルヨリ各地之レカ布設ヲ計畫スルモノアリテ現今十九ヶ所ノ多キニ及ヘリト云フ

其他鯨敷網ヲ布設スルモノアリト雖モ成績ノ見ルヘキモノナシ

一、鱒 漁 業

本漁業ハ拵繩、建網、大敷網、飼付等ノ漁法ヲ以テ漁獲ス

拵繩漁業及建網漁業ハ往古ヨリ傳ハル漁法ニシテ舊記ノ存スルモノナキヲ以テ創始ノ年代詳カナラス而シテ建網ハ明治十九年ノ頃白廻リノ網ヲ百五十廻リ三百廻リニ改良シ一時盛況ヲ呈シタリシモ大敷網ノ勃興セシ以來殆ント廢絶ニ飯セリ

大敷網ハ明治二十七年大日本水産會村田幹事長來縣シ宮崎縣ノ大敷網漁業ノ盛況ヲ傳フルヤ高岡郡上ノ加江村長窪添慶吉當業者ト共ニ實地ノ調査ヲナシ其有利ナルヲ認メ明治三十一年初メテ同村加江崎ニ大敷網ヲ布設シ成績良好ニシテ漁獲高五萬圓ニ上リシヨリ各地競フテ大敷網ヲ布設スルモノ多キニ及ヒタルモ其ノ成績良好ナラサル箇所ハ自然廢業シ現時九ヶ所ニ減少セリ加江岬大敷網ハ布設以來好成绩ヲ上ケ豊漁年ハ漁獲金高拾貳萬圓餘ニ上リ其他ノ漁場ハ壹萬五千圓ヨリ五萬圓ノ漁獲ヲ見ル三十九年ニ於テ幡多郡白田川村ノ漁業者石川縣ノ大敷網ヲ調査シ本年ニ至リ同縣式ノ大敷網ヲ布設スルモノ幡多郡白田川村同佐賀村ニ各壹ヶ所アリ

現時經營ニ屬スル飼付漁業ハ縣水産試驗場ニ於テ鹿兒島縣ニ行ハル、モノヲ明治卅六年ヨリ卅八年ニ互リ高岡郡東又村志和ノ磯幡多郡白田川村伊田ノ萬磯高岡郡須崎町一ツ磯ノ三ヶ所ニ試驗セシニ高岡郡ノ二ヶ所ハ成績不良ナリシト雖モ幡多郡ノ高磯ハ頗ル好成绩ヲ上ケタルヨリ伊田ノ漁業者ハ明治卅七年伊田鱒釣合資會社ヲ組織シ同卅八年ヨリ該漁業ヲ開始セリ同年ハ不漁ニシテ漁獲高四千八百餘圓ニ過キサリシモ卅九年ハ豊漁ニシテ三萬餘圓ノ漁獲ヲ

得シヨリ各地競フテ該漁業經營ノ計畫アリ本年新ニ開始スルモノ安藝郡津呂村幡多郡伊豆田村ニ各一ヶ所アリ

一、鮪 漁 業

本漁業ハ一本釣、併繩、小越網、大越網、大敷網等ノ漁法ヲ以テ漁獲スルモノニシテ一本釣ハ往古ヨリ傳ハリ其創始ノ年代ハ詳カナラス

併繩ハ近代ニ始リタルモノ、如ク安藝郡安田村ニ於ケルモノハ明治十二三年頃和歌山縣ヨリ傳ハレルナリト云フ越網ハ幡多郡奥内村ニ專ラ行ハル、モノニシテ往古ヨリ傳ハリ其創始ノ年代ヲ詳ニセズ該網ハ灣内ニ於テ地曳網ト併用シテ鮪目近ク漁獲スルモノナリシカ弘化大保ノ頃ニ至リテ從來ノ越網構造ヲ大ニシテ地曳網ヲ併用セサル大越網ナルモノヲ布設スルニ至レリ

大敷網ハ弘化年間奥内村橋浦庄屋岩田潤吉ナルモノ船人某ヨリ長門小串ニ用ユル大敷網ハ大小ノ魚一ツモ漏スナク漁利多キト聞キ伯父源藏ヲ該地ニ遣シ實地ノ漁法ヲ調査セシメシニ有望ナルヲ認メタレハ嘉永元年彼地ヨリ漁夫二十八ヲ雇入レ將ニ布設セントスル際村氏ト紛議ヲ生シ之ヲ施行スルニ至ラス不得止隣浦日崎ノ海面ヲ借受ケ之ヲ試ミタルニ果シテ漁利アリ夫ヨリ附近ニ大敷網ヲ布設スルニ至レリ是レ本縣ニ於ケル大敷網ノ嚆矢ナリ明治二十七年ニ至リ水産組合ニ於テ宮城縣ノ鮪大敷網ヲ調査シ其構造漁法ノ從前ノ大敷網ニ比シ有利ナルヨリ三十八年ニ至リ高岡郡與津村沿岸ニ布設シタルニ相當漁獲アリ近來各地宮城式ニ依リ布設スルモノ多シ

二、雜 漁 業

鳥賊、鮪目近釣漁業、鯛其他ノ赤物一本釣及ケ繩漁業、鯖建網、鰯網、小敷網、絞網、磯建網、鯨網、手練網、打海網、鰯網漁業等及採藻採介業等ニシテ何レモ往古ヨリ傳ハル漁法ナリ

鳥賊、鮪ノ夜焚漁業ハ慶應二年幡多郡奥内村柏島ノ商人大堀定吉ナルモノ日向國細島ヨリ該漁法ヲ傳ヘシヨリ現特幡多郡ニ於ケル主要漁業トナリ頗ル盛況ヲ呈セリ明治三十四年ノ頃新潟縣佐渡ヨリ鳥賊釣教師ヲ聘シ佐渡ニ行ハル、鳥賊釣法ヲ傳習セシメタリ

鯛其他ノ赤物類釣漁業ニ就テハ天保ノ初年高岡郡宇佐村井ノ尻ノ漁夫岩田沿太郎ナルモノ「フンドウ」釣ヲ發明シ頗ル漁獲多カリシカハ此漁具ヲ使用セサル者ナキニ至レリ明治初年ニ至リ長岡郡十市村沖合ニ勢州ノ商船沈没シ該船ニ諸魚ヲ集合セルヲ知り附近漁業者ノ同所ニ於テ釣業ヲ試ミルニ常ニ漁獲多キヨリ追々掛木ヲ沈置シ之レニ魚類ヲ誘致シ盛ニ釣獲スルニ至レリ之レ本縣埋木漁業ノ嚆矢ナリ爾後益々此附近ニハ埋木ヲ設置シ現今七十餘箇所ノ多キニ及ヘリ

絞リ網ハ明治二十七八年ノ頃愛媛縣ヨリ傳ハル所ニシテ專ラ浦戸港附近ニ於テ使用セシカ近時追々縣下一般ニ傳播スルニ至リタレハ現時二十四統ノ多キニ及ヘリト云フ

底曳網漁業ノ手練網ナルモノハ近時袋網ニ細目ヲ用キ稚魚ヲ漁獲スレハ蕃殖ヲ害スルノ憂アルヲ以テ明治三十六年漁業取締規則ニ依リ手練網及打瀬網ハ一寸目以下ノ細目ヲ使用スルヲ禁止シ三十九年ニ至リ取締規則ヲ改正シ細目八分目以上ニ改ム是ヨリ曩キ明治三十五年水産試驗場ニ於テハ打瀬網使用ヲ試驗シ有利ナルヲ認メタルヨリ明治三十六年十一月ニ至リ始メテ打瀬網漁業ヲ開始スルモノアリ成績良好ナルヨリ漸ク該業ニ從事スルモノ多ク現時四十餘艘ノ多キニ上レリト云フ

樹網ハ明治三十七年ニ至リ安藝郡アノ浦港内ニ瀬戸内海ニ行ハル、モノヲ布設シ現今港内四ヶ所ノ設ケアリ又水産試驗場ニ於テ鰯濱漁業試驗ヲナシ成績良好ナリ然レトモ高岡郡漁業者ニハ本業ヲ經營スルモノアルト雖モ敢テ盛ナルニ至ラズト云フ



其他鯖建網、鰯取網、鯨取網、鰯網、小敷網、磯建網等ノ漁業ハ別ニ記ス可キモノナシ

一、捕鯨業

今該業ノ沿革ヲ述ヘンニ長曾我郡氏カ本縣吾川郡浦戸ニテ捕鯨シ豊臣氏ニ進メシハ實ニ天正十九年ニシテ乃チ該業ノ創始ナリ降リテ慶安年間國老野中傳右衛門(良繼兼山)尾張ノ人尾池義左衛門ヲ招キ本郡安藝村ニ居ラシム一日鯨鯨ノ數多波間ニ出沒スルヲ見急キ本國ナル親戚尾池四郎右衛門ニ報セシニ四郎右衛門速ニ鯨船數艘ヲ舩シ來リ沿海各山頂ニ遠見番ヲ設ケ捕鯨ノ時機ヲ察シ遂ニ十數頭ヲ捕獲セリ其内背美鯨ノ十二尋ニ及フモノアリタリト是レ今ヲ去ル貳百三十有餘年ナリ當時尾池組ト稱シ斯業ヲ營ムコト前後七ケ年許ナリシカ其間方策宜シキヲ得アリシカ終ニ費用收利ノ相償ハサルニ至リ勿々本國ニ逃歸シ復タ來ラス是ヨリ該業ノ廢絶セルコト殆ント二閱年關係ノ漁民等爲メニ業務ニ離レ將ニ飢餓ニ陥ラントス是ニ於テ哀ヲ藩主ニ請フテ本業ノ再興ヲ企圖セリ藩主其ノ請ヲ空フセス金貨ヲ擲チ造船船釣漁卒ヲ募集シ大ニ之ヲ鼓舞シ寛文四年本郡津呂村郷士多田吉左衛門ヲ舉ケ捕鯨肝煎トシ年俸十石ヲ給シ該業諸般ノ事ヲ監セシメ元和二年ニ至リ吉左衛門ヲ紀伊國熊野ニ遣シ同國捕鯨ノ景況ヲ見聞セシメ同三年飯岡スルヤ本郡椎名、幡多郡窪津ノ兩處ヲ捕鯨ノ網代ト定メタリ當時本郡津津村里正武右衛門モ亦捕鯨監督徒等ノ許可ヲ得多田氏ト共ニ一組數百人ノ漁夫ヲ使役セシニ元禄十六年武右衛門願ニ依テ里正ノ職ヲ辭シ尋テ名字帶刀ヲ允サレ郷士格ニ進ム姓ハ即チ宮地ニシテ本村津津捕鯨會社ノ祖トス後チ配下ニ内証ヲ醸シ該業漸ク衰頹ニ赴カントセシカ宮地氏ノ奮勵ハ終ニ幾多ノ紛議ヲ解決シ復タ盛運ヲ見ルニ至レリ之ヨリ曩々寛文年間以降捕鯨ノ器具ハ銘ノミヲ使用シ走舸ニ乘シテ通鯨ニ之ヲ投シ屠殺ヘルノ捕法ナリシカ貞享ニ至リ目今使用スル所ノ網具紀州ヨリ傳來シ是ニ於テ一變シテ專業隆盛トナリシト云フ寛政八年ニ至リ多田氏ノ業漸ク衰頹スルニ及ヒ本郡元村ノ郷士奥宮守右衛門ナルモノ藩主ノ命ヲ受ケ代リテ多田氏ノ業ヲ繼續シタリ享和三年俸祿ヲ給ヒ文化九年捕鯨勤勞ノ功ニ賞トシテ士

落ニ列セラル津呂組ノ祖ハ即チ是レナリ爾來與宮、宮、ノ兩氏各一組ヲ管轄シ世々之ニ從事セリ慶應二年兩氏共ニ慶應ノ事ト同時ニ漁場器械ヲ舉ケテ奉還シ藩廳ノ直轄ニ皈セリ是ニ於テ在來ノ漁夫數百人ヲ監視シ年々捕獲ノ事ヲ聞行セリ王政維新ニ際シ捕鯨ノ事業ハ當時設置セラレタル授産係リニ於テ繼續スルコト、ナリ授産係ハ受負人ヲ撰置シ該業ヲ委任セシニ逐年不漁ニシテ而カモ種々ノ弊害ヲ醸成セシヲ以テ遂ニ應議ヲ以テ更ニ斯業ヲ室戸及津呂ノ兩村住民ニ營マシメ大ニ鼓舞誘掖セリ是レ即チ津呂捕鯨組合、津津捕鯨組ナリ明治十五年ニ至リ津呂捕鯨株式會社、津津捕鯨株式會社トナリ東西ノ漁場ニ毎年交替シテ漁業ヲ經營セリ明治三十九年十二月ニ至リ東洋捕鯨株式會社安藝郡中浦ヲ根據地トシテ銃殺漁業ヲ開始セリ其成績頗ル良好ニシテ漁獲多ク爲メニ在來ノ網採リ漁業ニ影響シ殆ント漁獲ナキニ至ルヲ以テ在來ノ兩捕鯨會社合併シ新ニ銃殺鯨漁業開始ノ計畫中ナリシ

一、珊瑚採取業

土佐海ハ珊瑚ノ產地トシテ最モ古クヨリ知ラレタリ之ヲ舊記又ハ古老ノ傳フル所ニ依レハ幡多郡月澗村沖合ニハ其產地セシト古來人ノ知ル所ナリ舊藩時代ニハ之カ採取並ニ賣買ヲ嚴禁セリ是レ當時珊瑚ノ如キ珍奇ノ產物ハ或ハ幕府ヨリ其賦納ヲ命セラレンコトヲ慮レタルカ故ナリト云フ然ルニ天保年間安藝郡室戸村ニ戎屋幸之函ナル者アリ當時自ラ漁業並ニ海産商ヲ營ミシカ偶々釣漁ノ際漁夫ノ採取シタル珊瑚ヲ見テ其高價ナルモノナルコトヲ知リ今ヨリ六七十年前(天保五六年)一種ノ網ヲ製作シ竊カニ之レカ採取ヲ試ミシヨリ漸ク之ニ倣ヒテ斯業ヲ創始スルモノヲ生シタリト云フ

明治維新後舊般ノ制度ノ廢弛スルヤ各浦ノ漁民益々競フテ採探スルコト、ナリ年々凡ソ百艘ノ漁船ノ出漁スルヲ見ルニ至レリ之レカ爲メ漸々其產額ヲ減シ明治十九年頃ニハ已ニ大ニ減少シ僅ニ一二艘出漁セシノミナリキト云フ

爰ニ又幡多郡月澗村ノ漁夫新谷幾次ナルモノ明治五六年ノ頃安藝郡室戸村ニ來リタルトキ珊瑚採取業ヲ見習ヒテ歸

村シ月對村ノ沖合ナル畑出ニ於テ採取ヲ試ミタルヨリ之レニ倣ヒテ斯業ヲ創始スルモノ輩出シ漸ク巨利ヲ擧クルモノアルニ至リ漁場追々ニ擴張シテ奥内村ノ沖合ニ及ヒ斯業ノ中心ハ月灘村・奥内村ノ漁場ニ一轉シタリ然ルニ明治二十年以來一村休止ノ状態ニ在リシ室戸漁場ハ明治三十二年夏ニ至リテ再ヒ開始セラレ翌二十三年ヨリ頓ニ出漁船増加シ斯業ノ中心ハ再ヒ此處ニ移リ同三十四年ノ如キハ千餘艘ノ漁船此漁場ニ來集シ古今未曾有ノ盛況ヲ見ルニ至レリ

而シテ又近年ニ至リ網ノ裾ニ古網ノ總ヲ結束シテ主網ヨリ洩レタル珊瑚又ハ海底ニ落テタル枯枝ヲ纏絡セシメ採取スルヨリ大ニ採取ノ額ヲ増加セリ爾來兩漁場共互ニ盛衰アリト雖モ沿革ノ記スヘキモノナシ尙次ニ水産製造業ニ就キ概説スレハ下ノ如シ

一、節類製造業

鯉節・鮪節ノ製造ハ往古ヨリ傳ハル所ナリ創始ノ年代ハ詳カナラサルモ鯉漁業ノ項ニ記セシ如ク紀州人ノ本縣幡多郡ニ鯉漁業ヲ開始セシニ始マリ夫ヨリ幡多縣下一般ニ傳ハリタルモノ、如シ而シテ其産額ハ本縣水産製造物中ノ主位ヲ占ムルモノナリ

藩政ノ頃ハ藩主ヨリ幕府ニ鯉節ヲ献上スルノ例アリテ鯉漁業者ニ對シテハ御用節ノ上納ヲ命セリ御用節ハ一艘ニ付約六百本許リニシテ背節ノミヲ充テ製品中ノ佳良ナルモノヲ撰拔セリ即チ一等節ハ一本八十枚以上百三十枚一等節ハ七十五枚以上八十枚三等節ハ六十枚ヨリ七十枚迄トス

右ノ關係ニ依リ藩主ヨリ鯉漁業者ニ對シテ毎年越年末ト稱シ一艘ニ付米六石ヲ年末ニ無利息ヲ以テ貸付シ斯業經營ノ便ヲ與ヘタリト云フ

御用節ハ普通相場ヨリ稍ヤ低價ヲ以テ買上ケ毎年八九月頃ニ纏メテ藩廳ヘ送リ干着方ニ於テ検査ヲ爲シ佳良ナルモノ

ノハ御用節トシ粗悪ナルモノハ家中ノ需用ニ供セリ而シテ検査ノ後ハ各自製造人ヘ御用節トナリシ數量製品ノ良、不良等詳カニ藩廳ヨリ通達アリシヲ以テ製品ハ自然佳良トナリ土佐節ノ名聲頗ル高カリシカ廢藩ノ后ハ右ノ慣例廢滅セシト又一時ノ利益ノ關係トニ依リ漸次粗製濫造ノ弊ニ流シ大ニ土佐節ノ名聲ヲ落セリ明治廿九年ニ至リ水産組合ノ設置セラレ、ヤ之レカ弊害ヲ矯正スル爲メ節類検査規定ヲ設ケ其後又組合ニ於テ製品ノ佳良ナルモノハ検査ノ上獎勵金ヲ下付シ或ハ巡廻ノ教師ヲ派遣シ製造ノ改良ヲ奨励シ改良法ノ傳習ヲナス等常ニ獎勵誘導ヲ勉メシ結果現今ニ至リテ漸ク土佐節ノ名聲ヲ回復セリ鮪節ニ至リテハ鯉節製造ニ伴フモノニシテ著シク記スヘキモノナシ其他ノ雜節ニ至リテハ近年ニ至リ鮪節目近節ハ明治三十年頃ニ至リ幡多郡ニ於テ鯉節ノ製造ヲ開始シ近年産額増加セリ明治三十七年水産試驗場ニ於テ鮪節製造試驗ヲナシ成績良好ナリ

一、鰯製造業

創始ノ年代詳カナラサルモ斯業ハ近代ニ至ル迄ハ頗ル振ハサリシモノ、如シ慶應二年ニ至リ幡多郡奥内村柏島ノ商人大堀定吉ナルモノ始メテ島賊ノ夜焚漁業ヲ傳ヘシヨリ木製造業モ亦漸次盛大ニ赴キ現時ノ盛況ヲ呈スルニ至リ明治二十九年水産業組合ノ設置セラレ、ヤ鰯製造法並ニ製品検査方法ヲ規定シ是レカ製造ノ改良ヲ計リ又明治二十八年主産地ノ柏島ニ水産補助學校ヲ設立セリ鰯製造改良法ヲ當業者ノ子弟ニ講習セシメ現今佳良ノ製品ヲ出スニ至レリ

一、煮干鱈干鰯製造業

往古ヨリ傳ハル所ニシテ其創始ノ年代詳カナラス而カモ製造上著シキ沿革ノ記スヘキモノナシ

一、鹽鯖製造業

往古ヨリ傳ハル所ニシテ其創始ノ年代詳カナラス近年ニ至リ夜焚漁業ノ開始セラレ、ヨリ本業ノ産多シト雖モ製造

上著シキ沿革ノ記スヘキモノナシ明治三十七年水産試験場ニ於テ米國向鹽鑄製造試驗ヲ爲セシカ成績良好ナリ昨年ハ他府縣ト聯合シテ試賣ノ爲メ米國ニ輸送セリト云フ

一、鹽 鑄 業

斯業ハ近代ノ創始ニ係リ其産額未タ多カラス而カモ亦記スヘキ沿革ヲ有セス

鹽鑄、鹽鑄其他鹽干魚製造業鹽鑄、鹽鑄其他ノ鹽干魚製造ハ往古ヨリ傳ハル所ニシテ古來製法ニ改良ヲ加ヘタル著シキ沿革ヲ有セス

一、寒 天 製 造 業

本縣ハ山來寒天原料ノ産出ニ富ムト雖トモ未タ本業ヲ經營セル者ナク明治二十七八年頃長岡郡上並生村ニ於テ之レカ製造ヲ試ミタルモノアリシモ成績良好ナラサリ明治三十八年ニ至リ水産組合ハ高岡郡西津村ニ於テ之レカ製造ヲ試ミタルニ成績良好ナリ又本年ハ水産試験場ニ於テ更ニ本業製造上ニ於ケル經濟試驗ヲ執行中ニシテ附近有志者ハ其有利ナルヲ認メ本業ノ開始ヲ計畫スルモノアルニ至リタリト云フ

一、罐 詰 製 造 業

水産物罐詰業ハ明治二十七八年ノ頃高知市岡村楠吉本業ノ有利ナルヲ認メ牛肉罐詰製造ノ傍ヲ鯨肉罐詰製造ヲ初メ熱心製造方ヲ研究シ佳良ノ製品ヲ出セリ同人ハ明治卅年頃須崎町ニ製造場ヲ設ケ盛ニ罐詰ノ製造ニ從事セシカ當時未タ充分ニ販路ヲ得サルカ爲メ一時須崎ノ工場ハ休業シ高知市ニ於テ常ニ鯨肉其他罐詰ヲ製造セリ當時高知市ニ輪運罐詰會社及浮津ニ鯨肉罐詰製造所等ノ設立アリシモ輪運罐詰會社ハ數年ヲ出テスシテ廢業シ浮津鯨肉罐詰製造所モ亦振ハツリシカ明治三十七年ニ至リ日露戰役ニ當リ軍需品ノ供給ノ爲メ水産局ヨリ水産物罐詰製造ノ指定ヲ受ケシニ依リ岡村楠吉ハ資産家ト共同シ土佐水産合會社ヲ組織シ須崎町ニ本場ヲ設置シ幡多郡相島安藝郡室戸村ニ各

分工場ヲ設ケ又須崎町高橋龜太郎モ新タニ罐詰製造業ヲ開始シ本場ヲ須崎町ニ分工場ヲ幡多郡目對村周防形ニ設置シ水産試験場監督ノ許ニ盛ニ軍需ノ罐詰ヲ製造セリ其製造品ハ佳良ニシテ常ニ高評ヲ得タリ原料ハ目今「スマ」、鮪、鯉等ナリ而シテ平和克復ノ後ハ兩製造所共事業ヲ縮少シ現時ハ専ラ蒲餅、昆布卷等ノ罐詰ヲ製造セリ

一、製 鹽 業

本業ハ往古ヨリ傳ハリ其創始ノ年代ハ之ヲ詳ニセス其産額モ亦少クシテ縣内ノ需用ヲ充タスニ過キス古來製鹽上著シキ改良ヲ加ヘタルモノナシト雖トモ明治三十八年十二月安藝郡穴内村清遠二郎鹽務局出張所ノ獎勵ニ依リ改良釜ヲ据付ケ成績良好ナリシモ未ダ一般製鹽業者ニ普及セスト云フ

水産業ニ對スル施設

甲、縣ノ施設事項

水産業ニ對スル縣ノ獎勵セル施設ニ就テハ明治二十五年頃千葉縣ニ於テ行ハル、鮪疏網ヲ購入シ營業者ニ試用セシメ翌年山口縣ヨリ改メ拵繩船ヲ購ハシ漁船改良ノ模範ヲ示シ明治二十九年ニ至リ改良船士陽丸ハ造魚船ノ改良獎勵漁場探險拵繩試驗等ヲ爲シ明治三十三年ニ至リ水産巡回教師ヲ置キ漁撈製造等ノ指導ヲナサシメ又千葉縣ヨリ八阪網ヲ購入シ之ヲ營業者ニ試用セシノ明治三十五年ニ至リ水産試驗場ヲ高岡郡須崎町ニ設置シ漁撈、製造、養殖ノ三課ヲ置キ水産業ニ依リ各種ノ試驗調査研究巡迴講話傳習等ヲ爲サシム

明治三十七年ニ至リ韓海出漁獎勵ノ必要ヲ認メ同年度ニ於テ縣費千圓、三十八年度ニ於テ同千五百圓ヲ支出シ同國漁業調査水産組合ニ囑託シ其結果有望ナルヨリ三十九年ニ於テ縣費二千圓ヲ獎勵費トシテ水産組合ニ補助シ同組合ハ組合員ヲシテ鯛延繩、鯉延網、鰺地曳網等ノ漁業ヲ經營セシメ鰺網ハ成績良好ニシテ鯛延繩網目下出漁中ナリ又三十九年度ニ

於ナ同國濟州島調査ノ必要ヲ認メ縣費千二百圓ヲ支出シ其調査ヲ水産組合ニ囑託シ調査ノ結果有望ナルヨリ明治四十年  
度ヨリ向フ三ヶ年間毎年縣費三千五百圓ヲ支出シ同島漁業經營ノ目的ヲ以テ漁業株式會社ヲ組織セリ  
水産試驗場開始以來施設事項ノ概要ヲ舉クレハ左ノ如シ

一、漁撈 節流網、鯉流網、鯉濱鮪付拵繩漁業試驗等ニシテ鯉濱鮪付試驗ハ成績良好ニシテ斯ハ試驗場ノ試驗  
セシ漁場ノ地元漁業者鮪釣會資會社ヲ組織シ該業ヲ開始シ成績良好ナルヨリ本年ニ至リ新ニ幡多郡、安藝郡ニ於テ  
敷ケ所ニ該業ヲ開始スルニ至レリ又鯉濱漁業ハ高岡郡漁業者之ヲ經營シ未タ盛ナラス  
明治三十九年度ニ至リ遠洋漁業組合獎勵ノ爲メ補助機關附西洋形漁船ヲ新造シ拵繩漁業試驗珊瑚採取場探檢其他遠  
洋漁業試驗中ニ屬セリ

二、製造 鐵詰製造ノ傳習師即製造試驗器利用試驗鯉節製造改良法試驗鹽鯖製造試驗及試賣鯉節製造傳習浦鉾製造  
試驗等ニシテ鐵詰製造ノ傳習鯉節改良法浦鉾製造試驗等ハ當業者ニ利益ヲ與ヘシト少カラス又鯉節鹽鯖製造試驗  
ハ成績良好ナリシ本年度ニ於テハ寒天製造上ニ於ケル經濟試驗ヲ施行中ナリ  
其他明治三十七八年日露戰役ニ際シテハ軍需品製造ノ監督ヲ爲シ好成績ヲ舉ケタリ

三、養殖 牡蠣養殖、真珠介殼殖試驗、海洋觀測生物調査等ニシテ何レモ繼續試驗中ニ屬ス就中真珠介殼玉挿入試  
驗成績見ルヘキモノアリ

乙、水産組合ノ施設事項

本縣水産組合ハ明治二十一年高知縣海面漁業組合ヲ組織シ明治二十九年ニ至リ水産業組合ト改メ同三十五年水産試驗規  
則制定ニ依リ現時ノ水産組合ニ改メタルモノナリ今同組合ニ於ケル施設事業ノ概況ヲ示セハ左ノ如シ

一、製造 錫、鯉節、鯉節等ノ製品ノ検査並ニ改良法ノ獎勵、共進會、博覽會等ノ出品獎勵寒天製造試驗等ヲ爲シ相

當ノ成績ヲ舉ケリ

二、漁撈 漁場ノ探檢漁業調査漁撈製造上ニ於ケル研究會講習會ノ開催寒天製造試驗宮城縣式拵大式網ノ布設獎  
勵、猪口網漁業ニ係ル指導獎勵縣ノ囑託ニ依ル韓海漁業同國濟州島漁業調査等ニシテ成績ノ見ルヘキモノ少カラ  
ス

(二) 重要工産品

紙類

| 一、産額    |          | 三十四年     |         | 三十五年   |         | 三十六年    |       | 三十七年   |         | 三十八年  |        |
|---------|----------|----------|---------|--------|---------|---------|-------|--------|---------|-------|--------|
|         |          | (向國內)    |         | (向國外)  |         | (向國內)   |       | (向國外)  |         | (向國內) |        |
| 價       | 數        | 價        | 數       | 價      | 數       | 價       | 數     | 價      | 數       | 價     | 數      |
| 額       | 量        | 額        | 量       | 額      | 量       | 額       | 量     | 額      | 量       | 額     | 量      |
| 二一四、四二三 | 二二六五、四五七 | 八一九六〇、一五 | 七二〇四四、一 | 一九二五七八 | 二四七八四八六 | 二二二六〇八九 | 三〇一六五 | 二六九一四二 | 二二二六〇八九 | 三〇一六五 | 二六九一四二 |
| 三〇六二〇七  | 二五〇〇四〇   | 四三三五九五六  | 四七三五七七  | 三三一一二九 | 二六九一四二  |         |       |        |         |       |        |

二、種類別

內國向

|        |     |     |      |
|--------|-----|-----|------|
| 七九寸東洋紙 | 大判紙 | 小判紙 | 圖引紙  |
| 廣漉紙    | 清長紙 | 書院紙 | 防寒紙  |
| 大杉原紙   | 傘紙  | 障子紙 | 小中折紙 |
|        |     |     | 延紙   |

高知縣

仙花紙 半切紙 ロール紙

外國向 薄葉紙 コツビー紙

三、主要産地

|     |      |      |      |      |
|-----|------|------|------|------|
| 安藝郡 | 井ノ口村 | 香美郡  | 植山村  | 香宗村  |
| 長岡郡 | 國府村  | 幡多郡  | 十川村  | 久禮田村 |
| 土佐郡 | 十六村  | 土佐郡  | 十六村  | 江川寄村 |
| 吾川郡 | 伊野村  | 土佐山村 | 土佐山村 | 旭村   |
| 高岡郡 | 日下村  | 神谷村  | 森山村  | 宇治村  |
|     | 下半上村 | 川内村  | 高岡町  | 弘岡村  |
|     |      |      |      | 上半上村 |

四、事業ノ沿革

本縣製紙業ハ何レノ時代ニ始マリシカ詳ナラズト雖モ醍醐帝ノ朝ニ於テ土佐紙延喜式献上品トアリシコトアリシヨリ考フレハ其ヨリ以前ナリシコト明ナリ元祿年間ニ至リテ朱書寺、柿色黄紫桃色萌黄淺黄等七色ノ紙ヲ製スルモノアリ藩主山内氏入國スルヤ七色紙ヲ以テ御用紙トナシ土佐郡成山村ニ限リ製造セシメ藩ニ於テ嚴重ニ之ヲ監督シ製法ヲ秘密ニセリ其後御用紙製造家ヲ二十四株トシ成山村及ヒ吾川郡伊野村(現時ハ町)ニ配置セリ此製造家ハ原料ヲ

徴收シテ之ヲ給與シ薪炭ハ官林ニ於テ隨意ニ伐採セシメ其他種々ノ保護ヲ與ヘタリシカハ御用紙ノ製造法進歩シ一般製紙モ之ニ伴フテ漸次發達シ天保弘化年代ノ記録ニハ製紙戸數一萬五千有餘産額十二萬九價額十萬兩ニ達セシコトヲ示セリ寛延元年ニ於テ大阪白髮町藏屋敷ニ内閣屋ヲ置キ其後間屋ノ數増加シ十七戸ト爲リ維新以後ハ東京其他各府縣ニ販路ハ擴張シタルノミナラス一般ニ紙類ノ用途量頗ル増加セシメ爲メ産額着シク増加シ今尙増加ノ景況ナ此ノ如ク景況ノ可ナルニ伴ヒ粗製濫造ノ弊ヲ生セシヲ以テ明治十九年ニ於テ縣令ニ基キ土佐紙業組合ヲ設立シ爾來リ組合ハ検査員ヲ置キテ弊害ヲ矯正シ巡回教師ヲ置キテ製法ノ改正ヲ圖ラシメ亦販路ノ擴張ニ努メ以テ今日ノ發達ヲ來セリ而シテ「コツビー」紙ハ専ラ書畫用トシテ古來抄紙セシカ明治十三年横濱居留ノ外商ニ送リシヨリ輸出品トナレリ同紙モ輸出ノ景況良好トナルヤ一時粗製濫造ノ弊行ハレ不振ノ域ニ沈淪セシコトアリ二十三年頃ヨリハ敢テ著シキ變動ナク近年ハ益々増加セリ

五、製造戸數及職工數

|     |        |
|-----|--------|
| 戸數  | 六、五七二  |
| 職工數 | 五、〇七二  |
| 從業者 | 三三、二三五 |
| 槽數  | 八、四六   |

右ノ内會社組織ノモノ一他ハ何レモ個人事業ナリ

六、製産狀況

製造業ヲ大別シテ一ヶ年稼半ヶ年稼ノ二種トナス而シテ半ヶ年稼ト稱スルモノハ農家ノ副業ニシテ其規模狹少隨テ職工ヲ使役アルモノ檢テ少ナク家族ノ業ニ屬セリ一ヶ年稼ト稱スルモノハ所謂專業者ニシテ其規模一定セス

大ナルモノハ漕船卅餘槽ニ用ヒ職工百數十名ヲ使役シ小ナルモノハ漕船二槽乃至十槽職工四五名乃至四十名ヲ使役ス尚ホ最モ規模ノ小ナルモノハ專業ト雖モ副業ノ規模ニ劣ルモノアリ以上ノ大部分ハ個人事業ニシテ就中申合ニヨリ二三ノ合同シテ經營スルモノアリ曾社組織ニシテ規模ノ比較的大ナルモノハ土佐紙合資會社工業部ニシテ手漕皮機械漕ノ兼テ手漕船五十個機械漕器一ホールンダ漕三臺蒸器機一臺職工二百餘名ヲ有セリ製造者組織ノ概要斯ノ如シ而シテ産スル紙類ニ於テモ副業者ト專業者トハ概シテ其趣ヲ異ニセル傾アリ即チ副業者ハ主トシテ楮草原料ヲ以テ製造スル紙類假令ハ楮草紙ノ如キモノヲ産出シ其種類極メテ單純ナリ事業者ハ三極、葉、木質原料等雜多ノ原料ヲ以テ多種ノ紙類ヲ抄造スルヲ例トセリ竟畢專業者ハ其事業ノ盛衰ハ直チニ自家ノ休戚ニ關スルカ故ニ自然一業ニ熱誠ナルヲ以テ技術經濟等練磨講究ニ比較的世ノ潮ヲ追フコトニ力ムルト共ニ複雜ナル紙類ヲ産出シ利益ヲ收ムルニ反シ副業者ノ多クハ農ノ本業アルカ爲ニ借價ヲ墨守シ敢テ技術ノ進歩ヲ計ラントセス又深ク經濟ニ意ヲ注カス隨テ利益ヲ收ムルコト僅小ナルハ亦數ノ免レサル所ナリ

世運ノ推移ニ伴ヒ紙ノ用途準マリ楮製小紙及ハ半紙ノ如キモノハ漸次需用減退シ三極、葉、木質原料等ヨリ製作セル半紙書院紙簿記用紙刷用紙等ハ歲ヲ追フテ需用増シ殊ニ細工シタルモノ、産出噸ニ増加ノ傾向アリ海外輸出ノ典具帕紙及ヒ「コッビー」紙ハ多數ノ取扱者アリテ互ニ競争シ製造ニ於テ需用ノ模様輸出ノ狀況等ヲ知悉セサルニ乘シ種々奸策ヲ弄シ爲ニ粗製濫造ニ流レ屢々頓挫ヲ來タシ時々非運ニ陥リシコト一再ニ止マラス爲ニ産ヲ傾ケ再ヒ立ツ能ハサルノ悲境ニ沈淪セルモノアリ於茲營業者モ一致團結ノ必要ヲ感シ現今ニ於テ典具帖紙製造組合ニ組織シ共同檢査所ヲ設キ取扱者ヲ一定シ一手ニ取引ヲナスニ至リ漸次好況ヲ呈シ目下盛ニ輸出シツ、アリ「コッビー」紙モ亦典具帖同様ノ歴史ヲ以テ進ミ現今ニ於テ同業者間ニ一部ノ組合ヲ設ケ取引ノ如キモ殆ント一手ニ之ヲ行ヒツツアリテ是又盛ニ産出シツ、アリ

七、原料ノ需用供給

本縣製紙ニ用ユル原料ヲ大別シテ五種トス即チ楮、三極、雁皮、葉、木質原料之ナリ就中楮、三極ハ本縣産ノモノヲ使用シ葉雁皮等ハ本縣産ノモノニテ尙不足ヲ告クルヲ以テ葉ハ三重縣地方ヨリ雁皮ハ和歌山及ヒ兵庫岡山地方ヨリ輸入スルヲ例トセリ獨リ木質原料ニアリテハ全部ヲ獨逸其他ノ外國ヨリ輸入ヲ仰キツ、アリ而シテ本縣産楮ハ年々其ノ額ヲ減スル傾向ナリト云フ

八、製産費及收益ノ比較

本縣ニ於ケル紙ノ種類ハ甚タ多クシテ個々其原料費ヲ示セハ左ノ如シ

|     |       |      |
|-----|-------|------|
| 原料費 | 一三〇〥  | 一〇〥  |
| 製造費 | 四、〥   | 五    |
| 價額  | 一八、〥  | 二七   |
| 收益  | 一四三〇〥 | 一四五〇 |

九、主ナル製造者及取扱店

- 吾川郡伊野町 土佐紙合資會社工業部
- 同 同 中田 鹿次
- 同 同 町田製紙場
- 同 神谷村 土佐典具帖製造組合
- 同 弘岡上ノ村 中内丈太郎
- 高岡郡高岡町 田中菊馬



西向ハ大阪ニ關東ハ東京横濱ニ輸出シ各開屋ノ手ヲ經テ各地ニ散布セリ然ルニ近來競争激烈ナルヨリ開屋ノ手ヲ經  
 スシテ直接需用地ノ卸小賣商ニ輸出ヲナスモノ續々増加ノ傾向アリ海外輸出ニ在リテハ土佐紙合資會社ノ韓國京城  
 及ヒ仁川ニ支店ヲ設ケ諸紙ノ輸出ヲ謀レリ其他同會社ヨリ清國營口方面ニ輸出シツ、アリト雖モ其額未タ多大ナリ  
 ス歐米各國ニ輸出スル典具帖紙ハ組合ノ製品ヲ土佐紙合資會社工業部ノ手ヲ經テ横濱日本紙輸出合資會社ニ輸送シ  
 ツ、アリコッビー紙モ亦同社ヨリ神戸横濱ノ外國商館ノ手ヲ經テ遠ク海外ニ輸出シツ、アリ

十二、輸出先ニ於ケル嗜好並變遷

輸出先ニ於ケル嗜好ニ就テハ紙ノ種類ニヨリ各々其趣ヲ異ニスルヲ以テ殆ント枚舉ニ遑アラサルモ國內輸出先嗜好  
 ノ概要ヲ述ブレハ東京地方ハ比較的上等紙ヲ望ム傾向アリ大阪地方ハ之ニ反シ價格ノ低廉ナルモノヲ好ミ品質ノ如キ  
 ハ東京ニ比シ深ク注意セサル傾向ナシトセス而シテ種類ノ變遷ハ時世ノ進歩ニ伴ヒ免レサル現象ニシテ印刷用簿記  
 用紙等ハ一般需用増加シツ、アリ海外輸出紙ノ典具帖ニ就テハ嗜好ノ變遷著シキモノナク當ニ紙質ノ良好ナルヲ望  
 ムコッビー紙ハ最初原料ニ雁皮ヲ用ヒ僅ニ三極原料ヲ混和シ製造シツ、アリシモ雁皮ヲ用ユルトキハ價格非常ニ高  
 價ヲ來シ爲ニ需用ニ差支ヲ生スルカ故ニ近來ニ至リテ三極製ノモノ其大部分ヲ占メ雁皮製ノモノハ漸次其需用ヲ減  
 少シツ、アリ

十二、長所缺點並改良スヘキ要點

土佐ニ於ケル製紙業ノ一二長短ヲ見ルニ職工ノ不足ハ懸テ勞銀ノ不廉トナリ交通機關ノ完備セサルハ運搬費ヲ多カ  
 ラシム而シテ製造者ノ組織概シテ家族的工業ナルカ故ニ規模狹少隨テ生産費ヲ要スルコト多シ是等ハ主ナル短所ニ  
 シテ救レモ改良スヘキ要點ナリ唯手漉紙トシテ多年ノ經驗ニヨリ比較的技術ノ見ルヘキモノアルト種類ニヨリ原料

十四、事業上ノ施設

ノ異ナルトハ長所トシテ數フルニ足ル  
 縣ハ從來組合ニ對シ巡回教師ヲ補助セリ將容高等技術者設置ノ目的ヲ以テ四十年度ヨリ大藏省印刷局ニ依頼シ之  
 ヲ養成シ居レリ

蠶 絲

一、産 價

| 種類別 | 數量   |          | 價額      |         |
|-----|------|----------|---------|---------|
|     | 内國向  | 外國向      | 内國向     | 外國向     |
| 内國向 | 三十八年 | 一二〇、二六六  | 八七、八〇六  | 九一、三〇〇  |
|     | 三十七年 | 一一〇、九〇〇  | 二二、九〇〇  | 二六、二〇〇  |
| 外國向 | 三十八年 | 一〇五七、九七六 | 六〇〇、〇八八 | 七〇七、八六〇 |
|     | 三十七年 | 一九三、四〇〇  | 二一四、八〇二 | 二六九、〇七四 |
| 内國向 | 三十五年 | 七〇、七〇〇   | 一九、八〇〇  | 三〇、六五〇  |
|     | 三十四年 | 九〇、〇六八   | 六九八、六八三 | 五五五、九一五 |
| 外國向 | 三十五年 | 一九、八〇〇   | 一八六、五一六 | 二五五、三一五 |
|     | 三十四年 | 三〇、六五〇   | 二五五、三一五 |         |

二、種 類 別

座繰達摩繰製絲及機械製絲(重二十六手)  
 外國向  
 器・械製絲 (重二十四手)

三、主要産地

高知縣



四、事業ノ沿革

機械製絲ニ付テハ高岡郡、安藝郡、座標達摩線生絲ニ付テハ香美郡  
 本縣蠶絲業ノ創始ハ今ヲ去ル約一千年前醍醐天皇ノ朝ニアリテ若干ノ絹巾ヲ朝貢シタルノ舊記アレハ其レヨリ以前  
 ニ屬スヘシ爾來如何ニ推移セシカ史ノ徵スヘキナク慶長六年山内氏入國以來ニ於テハ執政野中良繼國中ニ令シテ桑  
 樹栽植ヲ獎勵シタル事アルモ藩政時代ニハ華美ヲ戒メ絹帛ヲ用フルヲ制限シ販路亦開ケサリシカハ都テ發達ノ見ル  
 ヘキモノナシ近代ノ狀況ハ古老ニ聞クニ安政四五年ノ頃ハ漸ク手挽生絲數十貫匁ニ過キヌ明治六年ニ至リテ太政官  
 ヨリ生絲改良會社設立ノ諭送アリ之ニ基キテ會社ヲ設立シ高岡郡、佐川、高岡、香美郡山田ノ地方ニ於テ製絲ヲ獎  
 勵シ輸出ヲ試ムルアリ明治七年ニハ佛國式蠶製百人繰機械ヲ輸入シ高知市ニ工場ヲ建築シ製絲ニ從事シタル者アリ  
 シモ皆失敗ニ終レリ然レトモ養蠶ノ業ハ年々隆盛ニ赴キ明治十二年以降數年間縣ハ桑園ノ増殖費ヲ支出シ以テ之カ  
 獎勵ヲ加ヘ二十四年ヨリ三十年迄ハ養蠶又ハ製絲ノ傳習所ヲ設置スル者ニ補助ヲ與ヘ明治三十一年ヨリ同三十四年  
 ニ至ル四年間ニハ二万回ヲ投シ五十釜以上備付ノ機械製絲場ノ設立ヲ獎勵シ三十四年度末ニ至リテハ釜數七百三十  
 工場十一ヶ所ニ及ヒ製絲業ハ急劇ニ進歩ヲ爲セリ

工場作業

原動力ヲ有スルモノ汽機九ヶ所アリ  
 職工數 七四三  
 馬力 四一馬力  
 氷車ヲ使カセルモノ二ヶ所

職工數 四四八

原動力ヲ有セサルモノ九ヶ所

職工數 二二〇

家内工業ヲナセルモノ

戸數 一三、二二一

職工數 一七、四〇九

六、製産狀況

蠶絲ハ年々増加シ殊ニ三十二年度ヨリ三十五年度迄多額ノ縣費ヲ補助シテ獎勵シタル機械工場ノ新設以來ハ著シク  
 其量ヲ増加シタリ而シテ機械工場ハ多額ノ資本ヲ要シ且ツ其大部分ハ固定スルカ故ニ運用困難ノ狀況ナリ從テ中ニ  
 ハ經營宜シキヲ得スシテ廢業セシモノアリト云フ

七、原料ノ需要供給

原料ハ豊富ニシテ尙縣外ニ輸出スルモノ少ナカラズ

八、製造費及收益ノ比較

最近二ケ年間ニ於ケル收益ノ比較左ノ如シ

|              |     |
|--------------|-----|
| 生絲原價 (十貫目ニ付) | 四六五 |
| 製造費 (十貫目ニ付)  | 一一七 |
| 賣價 (同)       | 五九八 |

九、販出額及仕向地

高知縣

本縣下生絲輸出先ハ機械製絲ニアリテハ其總產額ノ約六割強ヲ橫濱市場ニ輸送シ四割弱ハ京都、福井等ノ市場ニテ販賣セラル

座繰製絲ハ殆ント其全部ヲ内地市場ニテ販賣セリ而シテ其輸出狀況ハ最近四五年間ニ於テ左シタル増額ヲ示サ、リシモ昨三十九年四月以降今日ニ至ル迄ノ輸出總額ハ實ニ二千六百餘個ニシテ此内橫濱市場ニ輸送セラレタルモノハ機械製絲約四百個内外ニシテ同市場ニ於ケル越知製絲ノ如キハ其價格ニ於テ太上一番格ヲ抜クコト百斤ニツキ約二十圓ニシテ賣行又頗ル圓滑ナルニ至レリ内地向ニアリテハ並村一宮製絲ノ如キ豫約販賣ノ方法ニシテ其價格亦橫濱市場ニ於ケル太上一番格ニ比シテ百斤ニツキ約十圓乃至二十圓方ノ高値ヲ示セリ座繰遠磨製絲ニアリテハ橫濱市場ニ輸出セラル、モノ殆ント稀ニシテ其大部分ヲ福井市ニ於テ取引セラル、モ價格ハ殆ント標準トシテ未タ認ムヘキモノナシ

十、販賣手續及取引慣習

輸出ノ方法モ亦殆ント一ツニ商人ノ手ニヨリテ輸出セラレ而シテ其取引ノ狀況ハ新絲當時ニアリテハ本縣産ノモノハ他府縣産ノモノニ比シテ市場ニ現ハル、コト早キカ爲メ假令極端ナル粗製品モ比較的高價ニ賣了セラル、モ一朝各地ヨリノ輸送アルニ遭ハハ俄然暴落ヲ來スハ殆ント常軌トシテ認メラル、所ナリ而シテ同市場ニ於テ其需用ノ趨勢ヲ查察スルニ其座繰製絲ト遠磨製絲ノ何レタルヲ問ハス粗製品多キカタメ需用ノ途杜絶スルカ如キコトアラサルヘシ只其品質ノ劣等ナルハ即一方價格ノ低廉ニヨリテ忍ハルヘキ筈ノモノナレハ今後共同揚返等ノ方法ニヨリテ之ヲ改良整理シテ輸送スルニ至レハ其價格ノ一層上進スルハ更ニ疑ヲ容レサル處ナリトス此外京都富山地方等ニ於テ需用セラル、モノアルモ今日ニ於テハ其額甚タ少キカ如シ

十一、相場

| 經 絲 用    | (各十貫目ニ付) |
|----------|----------|
| 機械十六中優等品 | 七七〇      |
| 同 十四中同   | 七七〇      |
| 同 十四中    | 七五〇      |
| 座繰太筋     | 六八〇      |
| 同 十四中    | 七一〇      |
| 遠磨太筋     | 六九〇      |
| 同 十四中    | 七二〇      |

現時縣下ニ於ケル取引相場ハ左ノ如シ

十二、輸出ノ狀況

輸出ハ常ニ好況ニシテ尙ホ發達ノ發達ト共ニ二層發達ノ見込アリ殊ニ近爾本縣ハ斯業ノ獎勵ニ努ムルヲ以テ當業家ヲシテ大ニ改良ノ動機ヲ醸成セシメ其業体ノ改善經營上諸般ノ改良ニ着々歩武ヲ進メツ、アレハ今後養蠶業ノ進歩ト共ニ大ニ其整理發展ヲ見ルナルヘシ

十三、長所、缺點及ヒ改良スヘキ要點

輸出向、機械製系ニアリテハ其品質上特ニ長所トスル所ナキモノ、如ク亦特ニ缺點ト認ムル所ナキカ如シ只其輸出數量ノ未タ大且ツ齋整ヲ致ス能ハサルハ販賣上遺憾トスル所ナリ

内地向機械製系ニアリテハ主ニ太筋ノ經系用ニシテ是等線系器械ノ其燃式ナルカタメ機械家ノ嗜好ニ適セルハ喜フヘキコトナルモ尙ホ各工場其製系法ヲ一ニシテ同一品位ノモノヲ製産スルニ至ラハ販賣上ノ利益勘カラサルヘシ故

ニ機械製糸ニアリテハ其海外向ナルト内地向ナルトヲ問ハス可成の同一品位ノモノヲ製産シテ共同販賣ヲナスハ必  
要ノ改良事項タルヘシ

座繰製糸ハ概シテ品質惡シキモノ多ク特ニ其缺點トシテ著シキモノハ繰糸法ノ粗雜揚返シ荷造方ノ不完全ナルニア  
リ故ニ今後ニアリテハ是等ノ點ニ就テハ改良ヲ施スコト最モ必要ナリトス

十四、主ナル製造者及取扱商店

機械工場

|        |          |        |           |
|--------|----------|--------|-----------|
| 安藝郡安藝町 | 並村製糸場    | 香美郡片地町 | 片地製糸株式會社  |
| 長岡郡介良村 | 錦水製糸場    | 土佐郡森村  | 嶺北共同機械製糸場 |
| 同 一宮村  | 一宮製糸場    | 高岡郡黒岩村 | 黒岩製糸株式會社  |
| 同 越知町  | 越知製糸株式會社 | 同 斗賀野村 | 秋澤製糸場     |
| 幡多郡中村町 | 幡多製糸場    |        |           |
| 共同揚返所  |          |        |           |

|         |         |        |         |
|---------|---------|--------|---------|
| 安藝郡赤野村  | 赤野共同揚返所 | 吾川郡仁西村 | 西畑共同揚返所 |
| 高岡郡佐川町  | 佐川同     | 幡多郡七郷村 | 幡東同     |
| 香美郡美良布村 | 美良布同    | 香美郡明治村 | 明治同     |
| 同 山田村   | 山田同     | 高岡郡高石村 | 新井高同    |
| 高岡郡宇佐村  | 宇佐同     |        |         |
| 座繰達磨製糸場 |         |        |         |

|         |       |         |       |
|---------|-------|---------|-------|
| 安藝郡土居村  | 横山直吉  | 安藝郡安藝町  | 山本雄太郎 |
| 安藝町     | 松田榮之助 | 同 和喰村   | 橋本福吉  |
| 和喰村     | 筒井直三郎 | 同 同     | 松坂美彌七 |
| 同 同     | 筒井吉之助 | 同 安田村   | 谷辰吉   |
| 香美郡山田町  | 弘瀬敬治  | 香美郡山田町  | 大石繁太郎 |
| 同 同     | 川添時治  | 同 同     | 岡崎要吉  |
| 同 同     | 依光馬次  | 同 同     | 野町萬次  |
| 同 同     | 杉本猪太郎 | 同 同     | 別役宗吉  |
| 同 同     | 大島榮   | 同 同     | 大島丑之助 |
| 同 同     | 曾我長次  | 同 同     | 入交清   |
| 同 同     | 和田彌久次 | 同 立田村   | 徳弘馬太郎 |
| 同 美良布村  | 竹内岩次  | 同 美良布村  | 大和百馬  |
| 同 同     | 土居範壽  | 同 同     | 川村秀馬  |
| 同 同     | 杉本盛馬  | 長岡郡後免町  | 吉永敬太郎 |
| 長岡郡長岡村  | 川添福太郎 | 同 長岡村   | 岩貞宗次  |
| 高知市永國寺町 | 尾木龜太郎 | 高岡郡佐川町  | 矢野竹五郎 |
| 高岡郡佐川町  | 吉村利平  | 幡多郡江川崎村 | 芝長太郎  |

縣内主ナル取扱店

高知縣

|          |        |          |          |
|----------|--------|----------|----------|
| 高知市堤町    | 横山 義三  | 高知市本町    | 藤宗 民藏    |
| 同 紺屋町    | 小田 志奈  | 同 播磨屋橋通  | 安岡 保四郎   |
| 縣外主ナル取扱店 |        |          |          |
| 横濱市      | 民木 商店  | 横濱市      | 神榮株式會社支店 |
| 同        | 田中 商店  | 同        | 原合名會社    |
| 京都市烏丸通   | 田中合名會社 | 京都市大宮今出川 | 山田 民助    |
| 福井市佐久良下町 | 田中商店支店 | 福井市佐佳枝町  | 西野 商店    |
| 同 佐佳枝町   | 黒田 商店  | 同 佐久良下町  | 津田 商店    |

縣ハ三十五年ヨリ巡回教師ヲ置キテ指導ヲ爲サシメ座繰達磨繰返所設立ニ對シ三十九年ヨリ補助ヲ與ヘ居レリ機  
 減生糸ハ三十八年度ヨリ蠶糸同業組合ニ補助ヲ與ヘテ之カ検査ヲ行ハシメ本年度ヨリハ尙座繰達磨繰ヲモ検査スル  
 計畫ナリト云フ

麥稈及經木眞田

| 一、産 額 |                     | 經 木 眞 田             |                     | 麥 稈 眞 田             |                      | 計                   |  |
|-------|---------------------|---------------------|---------------------|---------------------|----------------------|---------------------|--|
| 卅六年   | 數量                  | 價 額                 | 數量                  | 價 額                 | 數量                   | 價 額                 |  |
|       | 四五、二二〇 <sub>反</sub> | 二八、四八八 <sub>円</sub> | 八一、六〇〇 <sub>反</sub> | 二七、二四〇 <sub>円</sub> | 一二六、八二〇 <sub>反</sub> | 五五、六二八 <sub>円</sub> |  |

|     |         |         |        |       |         |         |
|-----|---------|---------|--------|-------|---------|---------|
| 卅七年 | 二三一、四九五 | 七八、八九七  | 三五、〇〇〇 | 七、〇〇〇 | 一六六、四九五 | 八五、八九七  |
| 卅八年 | 一六五、七九四 | 一〇七、七六六 | 二八、〇〇〇 | 四、七六〇 | 一九三、七九四 | 一一二、五二六 |

備考 右表ハ同業組合ノ報告ニ據ル

二、種 類 別

經木眞田 麥稈眞田

三、主 要 産 地

|     |      |     |
|-----|------|-----|
| 安藝郡 | 安藝町  | 甲浦村 |
| 香美郡 | 赤岡町  | 三島村 |
| 長岡郡 | 三里村  | 山南村 |
| 土佐郡 | 湖江村  |     |
| 吾川郡 | 御疊瀬村 | 浦戸村 |
| 高岡郡 | 佐川町  | 須崎町 |
| 高知市 |      |     |

四、事 業 ノ 沿革

本縣眞田ハ明治三十年ニ初メテ郡費補助ノ下ニ岡山縣笠岡ニ赴キ傳習ヲ受ケタル者數人アリ翌三十一年度ニ縣費ノ補助ヲ以テ樞要ノ地二十四ヶ所ニ傳習所ヲ開設シ百五十餘名ノ生徒ヲ養成シ漸ク眞田ノ製産アルニ到レリ而シテ之カ販路ヲ開カンカタメ三十二年ヨリ三十六年度迄麥稈眞田試賣補助ヲ與ヘ販賣機關ノ發達ヲ計リ尙ホ同年度ニ於テ有志者相圖リ眞田模範工場ヲ設置シテ經木眞田ヲ製造輸出セシニ白木製ノモノ需用ニ適シ好評ヲ得テ陸續多數ノ注

文ヲ見ルニ至リヌ同年高知縣真田同業組合ヲ組織シ斯業ノ振興ニ努メタルカ事業ノ隆盛ニ伴ヒ粗製濫造ノ弊起レルヲ以テ三十七年證紙ヲ發行シテ検査員ヲ置キ其取締ヲナシ之カ改良ヲ圖レリ三十八年度ヨリ縣費二千圓ヲ右組合ニ補助シテ巡回教師三名ヲ置キ巡回教授ノ傍ラ十餘ヶ所ニ短期講習會ヲ開催シテ其技術ヲ練習スル等斯業ノ獎勵ニ勉メ産額頗ル増加シタルカ三十九年ニ入り市況不振ニシテ價格低下シ一時頓挫ヲ來タセシモ近來ハ價額騰貴シ注文亦多ク頗ル盛況ヲ呈セリ

五、製造戸數及職工數

戸數 五六〇  
職工數 二九四二

六、製産狀況

本縣ニ於ケル麥稈經木真田ハ凡テ家内工業ニシテ逐年隆盛ニ赴ク狀態ナリ

七、原料需用供給

原料ハ縣内産ノモノニシテ主トシテ原料製造者ヨリ真田模範工場並中澤組ニ送荷シ同工場及組ヨリ各真田製造家へ配付ス

八、製産費及收益ノ比較

普通品一反ニ付  
原料費 一一〇  
製造費 一一〇  
雜費 〇三〇

賣價 四〇〇

總益 〇五〇

九、販出額

經本島田 (海外) 六一、二二八

經岩田 (内國) 一六、七六五

外國向ハ神戸港ヲ經テ英國、米國等へ輸出ス向地向ハ縣内ノ需用ニ充ツルモノナリ

十、販賣手續及取引慣習

製造者ヨリハ經高知市ニ設立セル株式会社佐田模範工場及同市中澤組へ賣却シ右會社及中澤組ヨリ神戸市ノ商館ト取引ヲナスモノナリト云フ

十一、相場

普通品 一反 四〇〇

十二、荷造法其費用及運賃諸費

一反ヲ以テ一括トシ一括ノ荷造費金三錢神戸迄ノ運搬費一括ニ付金四十錢ナリトス

十三、主ナル製造者

株式会社佐田模範工場

吾川郡岩田村 江川真清

同 同 六野達次

同 浦戸村 廣松熊太郎

高知縣

長岡郡三里村

村岡喜興

中四、事業上ノ施設

高知縣真田同業組合ハ技術者ヲ置キテ真田織製ノ巡回教授ヲナシ證紙ヲ發行シテ製品ノ検査ヲ行ヒ粗製濫造ノ弊ヲ防キ又原料ノ麥作試驗並ニ經本真田原料木ノ試植等ヲナシ居レリト云フ

疊表及花苳

| 一、産額 | 數量     |       | 價額     |        | 三十八年   | 三十七年  | 三十六年   | 三十五年   | 三十四年   |
|------|--------|-------|--------|--------|--------|-------|--------|--------|--------|
|      | 内      | 外     | 内      | 外      |        |       |        |        |        |
|      | 國向     | 國向    | 國向     | 國向     |        |       |        |        |        |
|      | 六二、三八〇 | 三、五五二 | 二二、四〇四 | 二二、四〇四 | 六二、五一〇 | 四、二〇〇 | 二四、七八〇 | 二五、三〇六 | 五〇、〇五二 |
|      | 六二、三三〇 | 三、五五二 | 二二、四〇四 | 二二、四〇四 | 六二、五一〇 | 四、二〇〇 | 二四、七八〇 | 二五、三〇六 | 五〇、〇五二 |
|      | 六二、三三〇 | 三、五五二 | 二二、四〇四 | 二二、四〇四 | 六二、五一〇 | 四、二〇〇 | 二四、七八〇 | 二五、三〇六 | 五〇、〇五二 |
|      | 六二、三三〇 | 三、五五二 | 二二、四〇四 | 二二、四〇四 | 六二、五一〇 | 四、二〇〇 | 二四、七八〇 | 二五、三〇六 | 五〇、〇五二 |

二、種類別

内國向 疊表 花苳

外國向 花苳

三、主要産地

吾川郡 土佐郡

四、事業ノ沿革

吾川郡芳原村ハ其大部分葦原ニシテ稻田ニ適セサルヨリ蘭草ヲ栽植シ疊表及菓産ノ製造ヲ始メタリト云フ而シテ其起原ハ年代詳カナラスト雖モ明治十七年ニ至リ會社ヲ組織シ製苳事業ヲ擴張シ兼テ花苳ヲ始メシヨリ爾來各地ニ栽培ヲナシ盛況ニ赴キシト雖モ花苳ハ米國關稅ノ影響ヲ受ケ三十二年頃ハ頗ル不況ニ陥リ其後稍恢復セリ

五、製造戸數及職工數

工場作業

工場 一ヶ所

職工數 一一人

家内工業

戸數 九九二戸

職工數 一、二一三人

六、製産狀況

疊表ハ重ニ家内工業ニシテ花苳ハ皆工場作業ナリ三十六七年ハ頗ル不況ニシテ原料ノ栽培ヲ減シ三十八年ハ好況ナリシト雖モ原料少ナキ爲メ産額減少シ三十九年ハ原料ノ輸出多ガリシ結果其價額暴騰シ製造ノ收益ヲ減セシヨリ休業セルモノアリト云フ

七、原料ノ需要供給

從來原料ハ縣内製造者ニ於テ悉ク製造シ殊ニ家内工業ニ屬スルモノハ自作ノ原料ヲ用ヒ他ニ輸出スルモノナカリシカ三十九年ニ至リ三備地方及伊豫ヨリ來リテ購入スルアリ爲メニ欠乏ノ狀況ナリトス

八、製産費及收益ノ比較

高知縣

花 蕊

原料費 (一本ニ付) 約五圓  
 製造費 一圓八十錢乃至二圓  
 賣 價 七圓  
 收 益 殆ント無シ

壘 表  
 原料費 (二枚ニ付) 約三十四錢  
 製造費 五錢乃至十錢  
 賣 價 四十五錢  
 收 益 殆ント無シ

九、販出額及仕向地 (三十八年輸出統計圖)  
 內 國 向  
 壘 表 伊豫大阪へ七百十枚  
 花 蕊 大阪へ十枚  
 外 國 向  
 花 蕊 神戸經由米國へ三千八百五十本  
 十、相 場  
 花 蕊 一本 七圓

壘 表 一枚 四十五錢

十一、輸出先ニ於ケル嗜好並變遷  
 織方ハ時々變更シ染色ハ從來多額ナリシカ今ハ赤、樺、淺黄ノ三種ニ限レリ

十二、主ナル取扱店  
 神戸 三井物産會社

珊 瑚

一、産 額

| 年 度 | 三十八年    | 三十七年    | 三十六年    | 三十五年    | 三十四年    |
|-----|---------|---------|---------|---------|---------|
| 數 量 | 三、三三五   | 二、五九九   | 二、五九五   | 一、二〇七二  | 五、二七一   |
| 價 額 | 一八七、八二五 | 一〇五、二九四 | 一五二、八七六 | 三〇二、九一四 | 二〇六、五六〇 |

二、種 類 別

白、赤、桃、色 「ボケ」

三、主要産地

幡多郡 奥内村 月灘村 三寄村 下川口  
 安藝郡 津呂村 室戸村

四、事業ノ沿革

本縣ニ於ケル珊瑚採取ハ最モ古クヨリ幡多郡月灘村沖合ニ珊瑚ノ生育ヲ知レルヲ幕府時代ニ於テハ珍奇ノ物品ニ賦

納ヲ命セラル、ヨリ藩主ニ於テ是ガ採取ヲ嚴禁セリ天保五六年ノ頃安藝郡室戸岬沖ニ於テ効カニ之ヲ採取スル者アリシカ維新後ハ公然採取スルヲ得ルニ至リシヨリ年々出採スル者百艘以上ニ及ヒ忽チ採收シ盡シ明治二十年頃ハ斯業殆ント中絶ノ姿トナリシカ更ニ月灘村ニ於テ採收ヲ始ムルモノアリシカ其成績良好ニシテ漸次船數増加シ又室戸岬採取場モ三十二年ヨリ再ヒ收獲アルニ至リ頗ル盛況ニ赴ケリ三十四年ノ如キハ採取船千ヲ以テ數フルニ至リ爾來格別ノ變遷ナク事業ヲ繼續シツ、アリ

五、製造戸數及職工數

戸數 一、一  
職工數 三〇人

六、原料需要供給

製品ノ原料ハ凡テ本縣東西ノ採取場ヨリ得ルモノニシテ其大部分ハ原料ノ儘本縣商人ヨリ縣外海外ニ輸出シ其幾分ヲ商人ニ於テ職工ヲシテ加工セシムルモノナレハ加工品ノ原料ハ豊富ナリ

七、製造費及收益ノ比較

加工品ノ製造費ハ約一割ニシテ收益ハ一定セサルモ約一割五歩乃至二割ナリ

八、輸出額及仕向地

外國向  
加工品 一、五〇〇  
珊瑚 一五六、〇〇〇  
縣外向

加工品 三〇、〇〇〇

海外ハ米國、英國、朝鮮、清國、伊太利等ニ輸出シ又内國ハ近來到ラサル所ナシ

九、販賣手續及取引習慣

原料ノ外國ニ輸出セルモノ多ク外國商人直接主産地ニ於テ本縣商人ヨリ現金取引ヲナス製品ノ縣外ノ販賣スルモノハ代金引替ニ小包ヲ以テ送付ス其他習慣トシテ記スヘキコトナシ

十、相場 (各百匁ニ付)

白 五十錢乃至八圓  
赤 三圓乃至四十五圓  
桃色 三圓乃至八十圓  
ボケ 三十圓乃至三百五十圓

十一、輸出ノ狀況

別ニ記スヘキモノナシト雖モ近時製品ノ海外縣外ニ輸出スルモノ漸次多ク原料モ亦隨テ増大スル傾向ナリ

十二、販出先ニ於ケル用途並ニ需用者ノ階級

加工品ハ米國ニアリテハ首飾、上海臺灣朝鮮滿洲ニアリテハパイプ、釦、襟留、印材、根掛、玉、等ニシテ英國ハ枝ノ儘需用シ其用途不明ナリ又内地ニアリテハ根掛、簪玉及ヒ印材等ニシテ其需用者ハ概シテ中流社會ノ人士ナリト云フ

十三、荷造法其費用並運賃

加工品ハ小包郵便ニテ送付シ原料ハ石炭空函ヲ用ヒ其荷造費約三十錢ニシテ神戸迄ノ運賃五十錢ナリ而シテ函詰一



個ノ重量ハ五貫匁迄トス

十四、主ナル見造者及取扱者

| 製造者      | 取扱店        |
|----------|------------|
| 知高市 大倉音吉 | 神戶市 小松商店   |
| 同 下川里次   | 大 阪 市 龜井商店 |
| 中西龜吉     | 三井商店       |
| 福島磯彌     | 三光社        |

製 茶

一、産 額

| 數 量                      | 三十八年                     | 三十七年                     | 三十六年                     | 三十五年                     | 三十四年                     |
|--------------------------|--------------------------|--------------------------|--------------------------|--------------------------|--------------------------|
| 一六五、一六九 <small>斤</small> | 一五四、九三〇 <small>斤</small> | 一六〇、九六八 <small>斤</small> | 一一三、四〇六 <small>斤</small> | 一二六、九四四 <small>斤</small> | 一二六、九四四 <small>斤</small> |
| 九三、四三〇 <small>斤</small>  | 一〇三、六七七 <small>斤</small> | 一〇五、二一七 <small>斤</small> | 七七、九四六 <small>斤</small>  | 六一、八九七 <small>斤</small>  |                          |

二、種 類 別

紅 茶      綠 茶      煎 茶      番 茶      磚 茶      烏 龍 茶

三、主 要 産 地

香 美 郡      韭 生 村

長岡郡 東豊永村 本山村  
 土佐郡 森村 十六村  
 吾川郡 池川村 名野川村 小川村  
 高岡郡 東津野村 別府村 西津野村

四、事 業 ノ 沿 革

本縣香美郡山田町ニハ古來栽培ノ茶樹多ク又土佐郡長岡郡高岡郡ノ北部ニハ自然生ノ茶樹夥シク從テ番茶、煎茶、碇石茶、黒茶等ノ製産多額ナリシヲ以テ元祿五年ヨリ口銀ヲ課セラレタリ文政年間ニ至リ黒茶、青茶ニ改良ヲ施シ逐年産額ヲ増加セリ明治十年勸農局ハ技師ヲ派遣シ以テ紅茶ノ試製ヲナシ大ニ好果ヲ得將來益々有望ナルヲ確認シ十一年勸農局ハ其業ヲ縣廳ニ托シ試製ニ加フルニ傳習ノ業ヲ以テス十二年縣ハ益々其業ヲ擴張シ卒業者七十名ヲ得タリ十三年混々社ナルモノ起リ紅茶製造販賣ノ業ヲナス縣ハ之ニ資金ヲ貸付シ以テ其業ヲ助ク十七年茶業組合準則ノ發布ニヨリ本縣茶業組合取締所ノ設立セシ以來獨リ紅茶ノ發達ヲ計ルノミナラス併テ綠茶ノ改良ヲ企圖ス二十一年委員ヲ支那及臺灣ニ派遣シ磚茶及烏龍茶製造ノ傳習ヲ受ケシム二十二年ニ至リテ磚茶及烏龍茶ノ試製試賣ヲ爲セシカ、製造機械ノ完備セサルト技術ノ精巧ナラサル爲メ其目的ヲ達スルニ至ラズ然レトモ是レ我國ニ於ケル磚茶及烏龍茶製造ノ元始タリ其後屢々生徒ヲ支那及臺灣ニ派遣シ以テ製法ヲ講究シ或ハ委員ヲ米佛ニ或ハ獨露ニ派遣シ以テ販路ノ視察ヲナス三十七年露國ニ向テ紅茶ヲ試賣セントシタリシモ日露干戈ヲ交ユルニ至リ遂ニ其目的ヲ達スルコト能ハス同年更ニ方向ヲ轉シ濠州シドニーニ輸出シ委員ヲ派遣シ其販路ヲ研究シタリ然ルニ製造上ニ於テ二三ノ缺點アリ隨テ其結果良好ナラス本年ヨリ紅茶及磚茶ヲ露國ニ亦紅茶及綠茶ヲ滿洲ニ輸出センコトヲ欲シ目下是力準備ニ汲々タリト云フ

五、製造戸數及職工數

|      |      |
|------|------|
| 工場作業 | 一〇*  |
| 家内工業 | 一〇四〇 |
| 職工數  | 八〇〇人 |

家内工業ニ屬スルモノ、内ニハ職工ヲ雇入レサルモノ多シ

六、原料需要供給

本縣製茶ノ原料茶樹ハ野生又ハ栽培ノモノ頗ル豊富ニシテ年々之ヲ製造シ盡スヘト能ハスト云ク

七、製産費及收益ノ比較

綠茶十貫匁ニ付

|     |       |
|-----|-------|
| 原料費 | 一三〇〇  |
| 製造費 | 九〇〇   |
| 賣價  | 二四、〇〇 |
| 收益  | 二、〇〇  |

八、販出額及仕向地

|    |          |
|----|----------|
| 價額 | 六二二、〇〇三円 |
| 數量 | 一九二、七二二匁 |

内地向ハ神戸、大阪、伊豫等ニ販出シ外國向ハ横濱ヲ經由シテ米國ニ輸出ス

九、相場

綠茶(百斤ニ付) 二四〇〇

十、參考トナルヘキ事項  
滿洲ニ於ケル茶業一斑

支那ハ世界ニ於ケル製茶ノ祖國ニシテ印度錫蘭ノ紅茶及臺灣製茶モ其製法ニ基キ之ニ改良ヲ加ヘタルモノ我國亦之ニ依ル然ルニ我國ニ於ケル綠茶ノ製法ハ古ク延曆ノ昔ニ傳來シ長ク歲月ヲ經過スル間ニ於テ進歩一變自カラ日本特有ノ製法ヲナシ紅茶ハ近ク明治八九年ノ頃ニ於テ勸農局之ヲ習得シ磚茶ハ明治二十年ヲ以テ當所本縣茶業組合聯合會議所之ヲ習得ス支那製茶法ノ關係大略斯クノ如ク殊ニ產額ノ多大ナルコト世界ニ冠タリ是ヲ以テ彼國到ル所茶業樹アラサル地ナキカ如ク思惟スルモノ多シト雖モ其產出ハ南部ナル湖南湖北安徽省等ノ地方ニ止リ滿洲ノ如キハ一ノ茶園ナリ又茶樹ヲ見ス此レ蓋シ氣候ノ然ラシムル處ニシテ若之ニ栽培ヲナスモ必ラス不成功ニ終ランノミ何トナレハ未タ試培セサル今日ニ於テ如斯斷言スルハカ聊憚ル所ナキニアラスト雖モ由來茶樹ハ熱帶ノ產ニシテ又能ク華氏寒暖計百廿度以下ノ熱帶地ニ生ス彼ノ支那南部及ヒ我臺灣並ニ印度錫蘭等ニ發育スト雖モ未タ寒帶ノ地ニ繁殖スルヲ聞カス現ニ我國ニ於テモ東海五畿山陽等ノ諸道ニ發育シ殊ニ四國九州ノ如キ溫暖ノ地ニ在テハ天然自生茶ノ豐富ニシテ且ツ繁殖最モ旺盛ナルニ反シ仙臺以北其振ハサルヲ見ルハ故ニ滿洲ノ如キ寒帶ノ地ニ在テハ茶樹栽培ハ到底成功ナキモノト信ス

滿洲ニ於ケル日本茶ノ販路

夫我國ノ製茶ハ貿易品中重要物ノ一ニ算ヘラレ其盛衰如何ハ國家經濟ニ直接ノ關係ヲ有スルヲ以テ當業者ト否ヲ問ハス苟モ愛國ノ心アルノハモ齎シク之カ發達ヲ希フ所ナリ然ルニ此重任ヲ負フ製茶ハ不幸ニシテ不振ノ域ニアルコ

既ニ久シ茲ヲ以テ全圖當業者ハ廿有餘年間巨萬ノ經費ヲ投シ勉メテ振興策ヲ施シツ、アルモ未タ目的ヲ達スルニ能ハス加之本年ノ如キハ不獲ノ極ニ達セザリ是レ獨リ當業者ノ爲メニ止マラス誠ニ邦家ノ爲メ慨嘆ニ堪ヘナ所ナリ抑モ本邦製茶ノ振ハサル所以ノモノハ原因素ヨリ渺カラスト雖モ要スルニ販路ノ主ナル米國及ヒ英領加奈陀ノ需用ニ對シ本邦輸出茶ノ多キニ失スルト印度錫蘭ノ綠茶瀕リニ我販路ヲ胃ト近年米國ニ於ケル咖啡ノ勢力逐年増大カチントスルノ趨者實ニ是カ主因タスンハアラス故ニ之カ策ヲナスニハ新ニ販路ヲ米加兩國ノ外ニ求メ以テ活路ヲ開ダハ目下ノ急務ナルヘキヲ信ス故ニ本縣ノ如キハ紅茶ト磚茶ヲ以テ滿洲販路ノ開發ニ力メサルヘカラス苟モ其販路ヲ滿洲ニ開カント欲セハ本邦製茶ノ強敵ナル支那南方產出茶ニ對シ其品質ノ優劣價格ノ高低ヲ調査スルノ必要アリ然ルニ當業者中彼レノ製茶ノ祖國タルノ名ニ眩惑シ逡巡進マス其甚シキニ至リテハ爾來本邦劣等茶ノ天津方面ニ輸出スルモノ未タ振ハサルヲ見テ早計ニモ滿洲販路ノ望ミナキモノト口ニズルモノ少カラス凡テ商品販路ノ振香ハ需要者ノ嗜好ニ投スルト否トニ依ル爾來天津ニ輸出スル本邦劣等茶ハ來タ彼ノ嗜好ニ適スルヤ否ヤヲ究メス僅ニ在留支那人ノ求メニ應スルノミニシテ恰カモ自然ニ放任シタルト又其撰ナシ如斯ニテ尙ホ此販路アリ若シ之ニ擴張方ヲ講セハ現時ニ數倍スルハ疑ヲ容レヌ故ニ將來滿洲ニ向ツテハ本品ノ輸出有望ナルト共ニ當業者ノ大ニ思慮ヲ要スル亦言ヲ須タサルナリ

| 一、產額 | 絹織物  |
|------|------|
| 數    | 價    |
| 三十八年 | 三十七年 |
| 三十九年 | 三十六年 |
| 四十一年 | 三十五年 |
| 四十二年 | 三十四年 |
| 四十八年 | 四十七年 |
| 四十九年 | 四十八年 |
| 五十年  | 四十九年 |
| 五十一年 | 五十年  |
| 五十二年 | 五十一年 |
| 五十八年 | 五十七年 |
| 五十九年 | 五十八年 |
| 六十年  | 五十九年 |
| 六十二年 | 六十年  |
| 六十八年 | 六十七年 |
| 六十九年 | 六十八年 |
| 七十年  | 六十九年 |
| 七十二年 | 七十年  |
| 七十八年 | 七十七年 |
| 七十九年 | 七十八年 |
| 八十年  | 七十九年 |
| 八十二年 | 八十年  |
| 八十八年 | 八十七年 |
| 八十九年 | 八十八年 |
| 九十年  | 八十九年 |
| 九十二年 | 九十年  |
| 九十八年 | 九十七年 |
| 九十九年 | 九十八年 |
| 一〇〇年 | 九十九年 |
| 一〇二年 | 一〇〇年 |
| 一〇八年 | 一〇七年 |
| 一〇九年 | 一〇八年 |
| 一〇年  | 一〇九年 |
| 一十二年 | 一〇年  |
| 一十八年 | 一十七年 |
| 一十九年 | 一十八年 |
| 二十年  | 一十九年 |
| 二十二年 | 二十一年 |
| 二十八年 | 二十七年 |
| 二十九年 | 二十八年 |
| 三十年  | 二十九年 |
| 三十二年 | 三十一年 |
| 三十八年 | 三十七年 |
| 三十九年 | 三十八年 |
| 四十年  | 三十九年 |
| 四十二年 | 四十一年 |
| 四十八年 | 四十七年 |
| 四十九年 | 四十八年 |
| 五十年  | 四十九年 |
| 五十二年 | 五十一年 |
| 五十八年 | 五十七年 |
| 五十九年 | 五十八年 |
| 六十年  | 五十九年 |
| 六十二年 | 六十一年 |
| 六十八年 | 六十七年 |
| 六十九年 | 六十八年 |
| 七十年  | 六十九年 |
| 七十二年 | 七十一年 |
| 七十八年 | 七十七年 |
| 七十九年 | 七十八年 |
| 八十年  | 七十九年 |
| 八十二年 | 八十一年 |
| 八十八年 | 八十七年 |
| 八十九年 | 八十八年 |
| 九十年  | 八十九年 |
| 九十二年 | 九十一年 |
| 九十八年 | 九十七年 |
| 九十九年 | 九十八年 |
| 一〇〇年 | 九十九年 |
| 一〇二年 | 一〇〇年 |
| 一〇八年 | 一〇七年 |
| 一〇九年 | 一〇八年 |
| 一〇年  | 一〇九年 |
| 一十二年 | 一〇年  |
| 一十八年 | 一十七年 |
| 一十九年 | 一十八年 |
| 二十年  | 一十九年 |
| 二十二年 | 二十一年 |
| 二十八年 | 二十七年 |
| 二十九年 | 二十八年 |
| 三十年  | 二十九年 |
| 三十二年 | 三十一年 |
| 三十八年 | 三十七年 |
| 三十九年 | 三十八年 |
| 四十年  | 三十九年 |
| 四十二年 | 四十一年 |
| 四十八年 | 四十七年 |
| 四十九年 | 四十八年 |
| 五十年  | 四十九年 |
| 五十二年 | 五十一年 |
| 五十八年 | 五十七年 |
| 五十九年 | 五十八年 |
| 六十年  | 五十九年 |
| 六十二年 | 六十一年 |
| 六十八年 | 六十七年 |
| 六十九年 | 六十八年 |
| 七十年  | 六十九年 |
| 七十二年 | 七十一年 |
| 七十八年 | 七十七年 |
| 七十九年 | 七十八年 |
| 八十年  | 七十九年 |
| 八十二年 | 八十一年 |
| 八十八年 | 八十七年 |
| 八十九年 | 八十八年 |
| 九十年  | 八十九年 |
| 九十二年 | 九十一年 |
| 九十八年 | 九十七年 |
| 九十九年 | 九十八年 |
| 一〇〇年 | 九十九年 |
| 一〇二年 | 一〇〇年 |
| 一〇八年 | 一〇七年 |
| 一〇九年 | 一〇八年 |
| 一〇年  | 一〇九年 |
| 一十二年 | 一〇年  |
| 一十八年 | 一十七年 |
| 一十九年 | 一十八年 |
| 二十年  | 一十九年 |
| 二十二年 | 二十一年 |
| 二十八年 | 二十七年 |
| 二十九年 | 二十八年 |
| 三十年  | 二十九年 |
| 三十二年 | 三十一年 |
| 三十八年 | 三十七年 |
| 三十九年 | 三十八年 |
| 四十年  | 三十九年 |
| 四十二年 | 四十一年 |
| 四十八年 | 四十七年 |
| 四十九年 | 四十八年 |
| 五十年  | 四十九年 |
| 五十二年 | 五十一年 |
| 五十八年 | 五十七年 |
| 五十九年 | 五十八年 |
| 六十年  | 五十九年 |
| 六十二年 | 六十一年 |
| 六十八年 | 六十七年 |
| 六十九年 | 六十八年 |
| 七十年  | 六十九年 |
| 七十二年 | 七十一年 |
| 七十八年 | 七十七年 |
| 七十九年 | 七十八年 |
| 八十年  | 七十九年 |
| 八十二年 | 八十一年 |
| 八十八年 | 八十七年 |
| 八十九年 | 八十八年 |
| 九十年  | 八十九年 |
| 九十二年 | 九十一年 |
| 九十八年 | 九十七年 |
| 九十九年 | 九十八年 |
| 一〇〇年 | 九十九年 |
| 一〇二年 | 一〇〇年 |
| 一〇八年 | 一〇七年 |
| 一〇九年 | 一〇八年 |
| 一〇年  | 一〇九年 |
| 一十二年 | 一〇年  |
| 一十八年 | 一十七年 |
| 一十九年 | 一十八年 |
| 二十年  | 一十九年 |
| 二十二年 | 二十一年 |
| 二十八年 | 二十七年 |
| 二十九年 | 二十八年 |
| 三十年  | 二十九年 |
| 三十二年 | 三十一年 |
| 三十八年 | 三十七年 |
| 三十九年 | 三十八年 |
| 四十年  | 三十九年 |
| 四十二年 | 四十一年 |
| 四十八年 | 四十七年 |
| 四十九年 | 四十八年 |
| 五十年  | 四十九年 |
| 五十二年 | 五十一年 |
| 五十八年 | 五十七年 |
| 五十九年 | 五十八年 |
| 六十年  | 五十九年 |
| 六十二年 | 六十一年 |
| 六十八年 | 六十七年 |
| 六十九年 | 六十八年 |
| 七十年  | 六十九年 |
| 七十二年 | 七十一年 |
| 七十八年 | 七十七年 |
| 七十九年 | 七十八年 |
| 八十年  | 七十九年 |
| 八十二年 | 八十一年 |
| 八十八年 | 八十七年 |
| 八十九年 | 八十八年 |
| 九十年  | 八十九年 |
| 九十二年 | 九十一年 |
| 九十八年 | 九十七年 |
| 九十九年 | 九十八年 |
| 一〇〇年 | 九十九年 |
| 一〇二年 | 一〇〇年 |
| 一〇八年 | 一〇七年 |
| 一〇九年 | 一〇八年 |
| 一〇年  | 一〇九年 |
| 一十二年 | 一〇年  |
| 一十八年 | 一十七年 |
| 一十九年 | 一十八年 |
| 二十年  | 一十九年 |
| 二十二年 | 二十一年 |
| 二十八年 | 二十七年 |
| 二十九年 | 二十八年 |
| 三十年  | 二十九年 |
| 三十二年 | 三十一年 |
| 三十八年 | 三十七年 |
| 三十九年 | 三十八年 |
| 四十年  | 三十九年 |
| 四十二年 | 四十一年 |
| 四十八年 | 四十七年 |
| 四十九年 | 四十八年 |
| 五十年  | 四十九年 |
| 五十二年 | 五十一年 |
| 五十八年 | 五十七年 |
| 五十九年 | 五十八年 |
| 六十年  | 五十九年 |
| 六十二年 | 六十一年 |
| 六十八年 | 六十七年 |
| 六十九年 | 六十八年 |
| 七十年  | 六十九年 |
| 七十二年 | 七十一年 |
| 七十八年 | 七十七年 |
| 七十九年 | 七十八年 |
| 八十年  | 七十九年 |
| 八十二年 | 八十一年 |
| 八十八年 | 八十七年 |
| 八十九年 | 八十八年 |
| 九十年  | 八十九年 |
| 九十二年 | 九十一年 |
| 九十八年 | 九十七年 |
| 九十九年 | 九十八年 |
| 一〇〇年 | 九十九年 |
| 一〇二年 | 一〇〇年 |
| 一〇八年 | 一〇七年 |
| 一〇九年 | 一〇八年 |
| 一〇年  | 一〇九年 |
| 一十二年 | 一〇年  |
| 一十八年 | 一十七年 |
| 一十九年 | 一十八年 |
| 二十年  | 一十九年 |
| 二十二年 | 二十一年 |
| 二十八年 | 二十七年 |
| 二十九年 | 二十八年 |
| 三十年  | 二十九年 |
| 三十二年 | 三十一年 |
| 三十八年 | 三十七年 |
| 三十九年 | 三十八年 |
| 四十年  | 三十九年 |
| 四十二年 | 四十一年 |
| 四十八年 | 四十七年 |
| 四十九年 | 四十八年 |
| 五十年  | 四十九年 |
| 五十二年 | 五十一年 |
| 五十八年 | 五十七年 |
| 五十九年 | 五十八年 |
| 六十年  | 五十九年 |
| 六十二年 | 六十一年 |
| 六十八年 | 六十七年 |
| 六十九年 | 六十八年 |
| 七十年  | 六十九年 |
| 七十二年 | 七十一年 |
| 七十八年 | 七十七年 |
| 七十九年 | 七十八年 |
| 八十年  | 七十九年 |
| 八十二年 | 八十一年 |
| 八十八年 | 八十七年 |
| 八十九年 | 八十八年 |
| 九十年  | 八十九年 |
| 九十二年 | 九十一年 |
| 九十八年 | 九十七年 |
| 九十九年 | 九十八年 |
| 一〇〇年 | 九十九年 |
| 一〇二年 | 一〇〇年 |
| 一〇八年 | 一〇七年 |
| 一〇九年 | 一〇八年 |
| 一〇年  | 一〇九年 |
| 一十二年 | 一〇年  |
| 一十八年 | 一十七年 |
| 一十九年 | 一十八年 |
| 二十年  | 一十九年 |
| 二十二年 | 二十一年 |
| 二十八年 | 二十七年 |
| 二十九年 | 二十八年 |
| 三十年  | 二十九年 |
| 三十二年 | 三十一年 |
| 三十八年 | 三十七年 |
| 三十九年 | 三十八年 |
| 四十年  | 三十九年 |
| 四十二年 | 四十一年 |
| 四十八年 | 四十七年 |
| 四十九年 | 四十八年 |
| 五十年  | 四十九年 |
| 五十二年 | 五十一年 |
| 五十八年 | 五十七年 |
| 五十九年 | 五十八年 |
| 六十年  | 五十九年 |
| 六十二年 | 六十一年 |
| 六十八年 | 六十七年 |
| 六十九年 | 六十八年 |
| 七十年  | 六十九年 |
| 七十二年 | 七十一年 |
| 七十八年 | 七十七年 |
| 七十九年 | 七十八年 |
| 八十年  | 七十九年 |
| 八十二年 | 八十一年 |
| 八十八年 | 八十七年 |
| 八十九年 | 八十八年 |
| 九十年  | 八十九年 |
| 九十二年 | 九十一年 |
| 九十八年 | 九十七年 |
| 九十九年 | 九十八年 |
| 一〇〇年 | 九十九年 |
| 一〇二年 | 一〇〇年 |
| 一〇八年 | 一〇七年 |
| 一〇九年 | 一〇八年 |
| 一〇年  | 一〇九年 |
| 一十二年 | 一〇年  |
| 一十八年 | 一十七年 |
| 一十九年 | 一十八年 |
| 二十年  | 一十九年 |
| 二十二年 | 二十一年 |
| 二十八年 | 二十七年 |
| 二十九年 | 二十八年 |
| 三十年  | 二十九年 |
| 三十二年 | 三十一年 |
| 三十八年 | 三十七年 |
| 三十九年 | 三十八年 |
| 四十年  | 三十九年 |
| 四十二年 | 四十一年 |
| 四十八年 | 四十七年 |
| 四十九年 | 四十八年 |
| 五十年  | 四十九年 |
| 五十二年 | 五十一年 |
| 五十八年 | 五十七年 |
| 五十九年 | 五十八年 |
| 六十年  | 五十九年 |
| 六十二年 | 六十一年 |
| 六十八年 | 六十七年 |
| 六十九年 | 六十八年 |
| 七十年  | 六十九年 |
| 七十二年 | 七十一年 |
| 七十八年 | 七十七年 |
| 七十九年 | 七十八年 |
| 八十年  | 七十九年 |
| 八十二年 | 八十一年 |
| 八十八年 | 八十七年 |
| 八十九年 | 八十八年 |
| 九十年  | 八十九年 |
| 九十二年 | 九十一年 |
| 九十八年 | 九十七年 |
| 九十九年 | 九十八年 |
| 一〇〇年 | 九十九年 |
| 一〇二年 | 一〇〇年 |
| 一〇八年 | 一〇七年 |
| 一〇九年 | 一〇八年 |
| 一〇年  | 一〇九年 |
| 一十二年 | 一〇年  |
| 一十八年 | 一十七年 |
| 一十九年 | 一十八年 |
| 二十年  | 一十九年 |
| 二十二年 | 二十一年 |
| 二十八年 | 二十七年 |
| 二十九年 | 二十八年 |
| 三十年  | 二十九年 |
| 三十二年 | 三十一年 |
| 三十八年 | 三十七年 |
| 三十九年 | 三十八年 |
| 四十年  | 三十九年 |
| 四十二年 | 四十一年 |
| 四十八年 | 四十七年 |
| 四十九年 | 四十八年 |
| 五十年  | 四十九年 |
| 五十二年 | 五十一年 |
| 五十八年 | 五十七年 |
| 五十九年 | 五十八年 |
| 六十年  | 五十九年 |
| 六十二年 | 六十一年 |
| 六十八年 | 六十七年 |
| 六十九年 | 六十八年 |
| 七十年  | 六十九年 |
| 七十二年 | 七十一年 |
| 七十八年 | 七十七年 |
| 七十九年 | 七十八年 |
| 八十年  | 七十九年 |
| 八十二年 | 八十一年 |
| 八十八年 | 八十七年 |
| 八十九年 | 八十八年 |
| 九十年  | 八十九年 |
| 九十二年 | 九十一年 |
| 九十八年 | 九十七年 |
| 九十九年 | 九十八年 |
| 一〇〇年 | 九十九年 |
| 一〇二年 | 一〇〇年 |
| 一〇八年 | 一〇七年 |
| 一〇九年 | 一〇八年 |
| 一〇年  | 一〇九年 |
| 一十二年 | 一〇年  |
| 一十八年 | 一十七年 |
| 一十九年 | 一十八年 |
| 二十年  | 一十九年 |
| 二十二年 | 二十一年 |
| 二十八年 | 二十七年 |
| 二十九年 | 二十八年 |
| 三十年  | 二十九年 |
| 三十二年 | 三十一年 |
| 三十八年 | 三十七年 |
| 三十九年 | 三十八年 |
| 四十年  | 三十九年 |
| 四十二年 | 四十一年 |
| 四十八年 | 四十七年 |
| 四十九年 | 四十八年 |
| 五十年  | 四十九年 |
| 五十二年 | 五十一年 |
| 五十八年 | 五十七年 |
| 五十九年 | 五十八年 |
| 六十年  | 五十九年 |
| 六十二年 | 六十一年 |
| 六十八年 | 六十七年 |
| 六十九年 | 六十八年 |
| 七十年  | 六十九年 |
| 七十二年 | 七十一年 |
| 七十八年 | 七十七年 |
| 七十九年 | 七十八年 |
| 八十年  | 七十九年 |
| 八十二年 | 八十一年 |
| 八十八年 | 八十七年 |
| 八十九年 | 八十八年 |
| 九十年  | 八十九年 |
| 九十二年 | 九十一年 |
| 九十八年 | 九十七年 |
| 九十九年 | 九十八年 |
| 一〇〇年 | 九十九年 |
| 一〇二年 | 一〇〇年 |
| 一〇八年 | 一〇七年 |
| 一〇九年 | 一〇八年 |
| 一〇年  | 一〇九年 |
| 一十二年 | 一〇年  |
| 一十八年 | 一十七年 |
| 一十九年 | 一十八年 |
| 二十年  | 一十九年 |
| 二十二年 | 二十一年 |
| 二十八年 | 二十七年 |
| 二十九年 | 二十八年 |
| 三十年  | 二十九年 |
| 三十二年 | 三十一年 |
| 三十八年 | 三十七年 |
| 三十九年 | 三十八年 |
| 四十年  | 三十九年 |
| 四十二年 | 四十一年 |
| 四十八年 | 四十七年 |
| 四十九年 | 四十八年 |
| 五十年  | 四十九年 |
| 五十二年 | 五十一年 |
| 五十八年 | 五十七年 |
| 五十九年 | 五十八年 |
| 六十年  | 五十九年 |
| 六十二年 | 六十一年 |
| 六十八年 | 六十七年 |
| 六十九年 | 六十八年 |
| 七十年  | 六十九年 |
| 七十二年 | 七十一年 |
| 七十八年 | 七十七年 |
| 七十九年 | 七十八年 |
| 八十年  | 七十九年 |
| 八十二年 | 八十一年 |
| 八十八年 | 八十七年 |
| 八十九年 | 八十八年 |
| 九十年  | 八十九年 |
| 九十二年 | 九十一年 |
| 九十八年 | 九十七年 |
| 九十九年 | 九十八年 |
| 一〇〇年 | 九十九年 |
| 一〇二年 | 一〇〇年 |
| 一〇八年 | 一〇七年 |
| 一〇九年 | 一〇八年 |
| 一〇年  | 一〇九年 |
| 一十二年 | 一〇年  |
| 一十八年 | 一十七年 |
| 一十九年 | 一十八年 |

八、製造費及收益ノ比較  
縣内生産ノ生糸ヲ用ユ生糸ノ産額ハ多量ナルヲ以テ其一部分ヲ使用スルニ過キス

絹織物ハ其種類頗ル多ク從テ原料量目ヲ異ニスルヲ以テ之ヲ羽二重類縮緬類帶地類(但九寸物)ヲ大別シ各平均年ヲ左ニ掲記ス

| 羽二重  | 縮緬    | 帶地    | 原料費   |        | 製造費   |       | 計     | 純益 |
|------|-------|-------|-------|--------|-------|-------|-------|----|
|      |       |       | 額     | 量      | 額     | 量     |       |    |
| 八四〇〇 | 八、五三〇 | 四、二〇〇 | 一四二二九 | 九六二九   | 二四五九八 | 二四五九八 | 二四五九八 |    |
|      |       |       | 一、五一三 | 三〇、〇四三 | 三、〇一二 | 三、〇一二 | 三、〇一二 |    |
|      |       |       | 一、三六七 | 五、五六七  | 一、四九七 | 一、四九七 | 一、四九七 |    |

九、販出額  
羽二重七百八十七本此代價金一萬四千七百四十三圓ナリ

十、販賣手續

製品ハ凡テ福井市ノ商人ニ委託シ販賣スルト云フ

綿織物

| 一、産額   | 二、種類別  | 三、主要産地 | 四、事業ノ沿革 |
|--------|--------|--------|---------|
| 額      | 額      | 額      | 額       |
| 三十八年   | 三十七年   | 三十六年   | 三十五年    |
| 二〇、五〇〇 | 二〇、八七五 | 四四、〇三〇 | 四、一〇一〇  |
|        |        |        | 五〇、八九六  |
|        |        |        | 八七、五五〇  |

二、種類別

縞木綿、白木綿、紺木綿

三、主要産地

香美郡夜須村、山北村 安藝郡和喰村、馬ノ上村

四、事業ノ沿革

木綿織ノ創始ハ何レノ時代ナルカ詳カニスルヲ得スト雖モ桓武天皇ノ朝延暦十八年ニ於テ三河國ニ漂着セシ崑崙人ノ携帶セシ綿種ノ一部ヲ栽培シ其後文祿年間ニモ再ヒ栽培スルアリテ爾來播殖セシカ如シ慶長六年山内氏入國以來華美ヲ戒メ木綿織ヲ用ヒシメタルヲ以テ盛況ヲ呈セシモ維新以降ハ他府縣輸入品ノ爲メニ壓倒セラレ産額漸次減少セリ明治二十八年ニ於テ同業者土佐木綿改良組合ナルモノヲ設ケ三十二年ニ至リテ之ヲ土佐木綿同業組合ニ改メ製品ノ検査其他奨励ヲナスト雖モ未タ成績ヲ舉クルヲ得サル狀況ナリ

五、製造戸數及職工數(三十八年分)

|     |      |
|-----|------|
| 戸數  | 一六四戸 |
| 職工數 | 二九〇人 |

六、製産狀況

概シテ副業的家内工業ニシテ其規模極メテ小サク從テ染色縞柄等ニ意匠ヲ施スモノ少ナク自然縣内ノ需要ニ止マリ殊ニ輸入品ハ年々多數ニ上リ爲メニ其影響ヲ受ケ漸次衰退ニ傾キシカ近時製織ニ改良ヲ施シ稍ヤ活氣ヲ呈スルニ至レリ

七、原料ノ需用供給

高知縣

原料ハ昔時ニアリテハ縣内ニ産出セルモノアリシモ今ヤ輸入品ノ爲メ壓倒セラレ殆ント絶滅ニ歸セリ而シテ現下ニ於ケル供給ハ是ヲ輸入品ニ待ツノミトナレリト云フ

八、製造費及收益ノ比較

本綿織一反ニ付

|      |      |
|------|------|
| 原料系代 | 四八三  |
| 染代   | 一八二  |
| 製造費  | 一八〇  |
| 織物税  | 一〇五  |
| 計    | 九五〇  |
| 賣價   | 一〇五〇 |
| 純益   | 一〇〇  |

一、産額

| 年次   | 數       | 量 | 價 | 額       |
|------|---------|---|---|---------|
| 三十七年 | 四二二、六三三 |   |   | 一〇一、九八五 |
| 三十八年 | 六九九、五〇〇 |   |   | 一七七、二二〇 |

二、種類別

鯖、鮪、鯉、鯨、鮑、筍、螺、蛸、味付昆布卷、燒餅灌

三、主要産地

- 土佐郡潮江村 安藝郡室戸村
- 幡多郡奥内村 高岡郡須崎村

四、事業ノ沿革

本業ハ明治廿七年ノ頃高知市岡林楠吉ナル者斯業ノ有利ナルヲ認メ牛肉鯨肉等ノ罐詰製造ヲ初メ熱心製造方法ヲ研究シ佳良ノ製品ヲ出セリ同人ハ明治三十年ニ到リ高岡郡須崎町ニ製造工場ヲ設ケ事業ヲ開始セシモ當時未タ充分ニ販路ヲ得サルタメ須崎工場ハ休業シ高知市ニ於テ専ラ牛肉鯨肉ノ罐詰ヲ製造セリ當時高知市ニ輪違罐詰製造會社アリ又安藝郡室戸郡ニ鯨肉罐詰製造所等ノ設立アリシカ輪違罐詰會社ハ數年ヲ出テスシテ廢業シ室戸村ノ鯨肉罐詰製造所ハ亦振ハサリシ明治三十七年ニ到リ軍需品供給ノタメ水産局ヨリ水産物罐詰製造ノ指定ヲ受ケシヨリ岡林楠吉ハ某資産家ト共同シ土佐水産合資會社ヲ組織シ高岡郡須崎町ニ本工場ニ設置シ幡多郡奥内村安藝郡室戸村ニ分工場ヲ設ケ又高岡郡須崎町高橋龜太郎ハ新ニ罐詰製造業ヲ開始シ各所ニ工場ヲ設置シ縣水産試驗場監督ノ許ニ盛ニ軍用罐詰ヲ製造セリ平和克復ノ後ハ兩製造所共其事業ヲ縮少シ現今專ラ昆布卷蒲鉾等ヲ製造シツ、アリト云フ

五、工場數及職工數

|     |     |      |     |
|-----|-----|------|-----|
| 工場  | 二ヶ所 | 職工數  | 四六八 |
| 原動力 | 蒸機  | 使用馬力 | 四馬力 |

六、原料ノ需要供給

高知縣

由來本縣ハ水産ニ富メルヲ以テ原料ノ供給ニ就テ敢ヘテ不足ヲ訴フルカ如キコトナシト雖モ交通ノ便開クルニ隨ヒ鮮魚ノ輸出ハ益々増加スルニ至リ魚價亦隨テ昂騰シ時々購入上困難ヲ感スルコトアリト云フ

| 七、販出額及仕向地 |         |
|-----------|---------|
| 内 國       | 數 量     |
| 價 額       | 七四、四六八  |
|           | 一六七、四一五 |

仕向地ハ神戸其大部ヲ占メ大阪及伊豫地方ニ輸出スルハ僅ニ其一小部分ナリト云フ  
八、販賣手續及取引習慣

罐詰ハ製造者ニ於テ製品ニ對シニケ年ハ責任ヲ負フノ慣例ニシテ輸出品ハ輸出先ニ於テ不良罐アラハ其地ニ於ケル他ノ商店ノ證明ニ依リ製造者ヨリ代品ヲ調達スルモノニシテ海外ニ於ケル同様ノ場合ハ税關ノ證明ヲ以テ其代價ヲ辨償スルナリ而シテ其取引方法ハ委託販賣等ヲ爲サスシテ着荷後一ヶ月ヲ經テ代金全部ノ受拂ヲナスナリ

| 九、相 場             |        |
|-------------------|--------|
| し ら す 罐 詰 (四打入一箱) | 七、二〇〇  |
| 螺 螵 味 付 同 (同)     | 七、〇〇〇  |
| 燒 蒲 鉾 同 (同)       | 一〇、〇〇〇 |

十、輸出狀況及輸出先ニ於ケル嗜好

しらす罐詰ハ信濃、下野等ニ販出スト雖モ全國ノ嗜好ニ適セサルモノ、如ク現今ハ稍衰退ノ傾向ナリ螺螵罐詰ハ内國ニ於テモ可ナリ需要アリト雖モ主トシテ清國ニ輸出シ需要者逐年増加シ將來頗ル有望ナリ燒蒲鉾罐詰ハ主ニ米國輸出トシテ製造シツ、アルモ直輸出ニ非サルヲ以テ其嗜好ノ狀況詳ナラス

十一、荷造法其費用并運賃

箱ハ五分厚ノ樞板ヲ以テ作り四打入トナシ此價格廿五錢ヲ要シ運賃ハ神戸大阪迄一箱廿五錢五厘ニシテ東京迄ハ四十五錢五厘ヲ要スト云フ

十二、主ナル取扱商店

|         |        |
|---------|--------|
| 東京日本橋通一 | 國分勘兵衛  |
| 大阪東區今橋二 | 丸六商會支店 |
| 神戸元町六   | 明石罐詰店  |

砂 糖

| 一、産 額 |         |
|-------|---------|
| 數 量   | 三十八年    |
| 價 額   | 三八、三九五  |
|       | 三十七年    |
|       | 一四〇、二一五 |
|       | 三十六年    |
|       | 一七〇、〇五一 |
|       | 三十五年    |
|       | 二四二、五三三 |
|       | 三十四年    |
|       | 二三七、六九〇 |
|       | 九四、〇九五  |
|       | 九八、九一三  |

二、種 類 別

白下、黑砂糖、赤砂糖、

三、主 要 産 地

安藝郡、幡多郡、吾川郡、

四、事 業 ノ 沿 革

高知縣

本縣ニ於ケル砂糖ノ製造ハ其起原ヲ詳カニスル能ハスト雖モ天正八年六月國主長曾我部元親ヨリ織田信長ニ砂糖ヲ  
獻セシコト舊記ニ見ユルヲ以テ當時已ニ製糖業ノアリシヲ知ルヘシ寛政ノ頃一般ニ甘蔗栽植ヲ奨励シ藩廳ニ於テ手  
先事業ト爲シ盛況ヲ呈セリ享和ノ頃吾川郡長濱村ノ者二十七名ニ製糖ヲ許シ追々民業ニ移シ維新以前ハ頗ル盛況ナ  
リシカ其後輸入糖ノ爲メニ壓セラレ漸次衰退シ今ハ僅ニ之ヲ營ムモノアルニ過キスト云フ

五、製造戸數及職工數

戸數 一四三二ア  
職工數 二七九九人

六、製産狀況

本業ハ家内工事ニシテ重ニ農家ノ副業ナリ製品ハ白下八割ヲ占メ黒赤白ハ僅ニ之ヲ産スルニ過キス甘蔗ハ縣下安藝  
幡多吾川ノ三郡ニ於テ多ク産シ其多クハ自家ノ栽培ニ係リ自家ノ原料ニ供シツ、アリ而シテ業ハ維新後輸入糖ノ壓  
迫ヲ受ケシノミナラス桑樹栽培ノ利アルヨリ之ニ變業スルモノ多ク漸次衰退ノ傾向ナリ

七、製産費及收益ノ比較

原料代 四・五〇  
製造費 六・〇〇  
賣價 一〇・五〇

右ノ比較ニ據レハ一見收益ナキカ如クナレトモ製造者ハ即チ工賃ヲ益トスルニアリ

八、販路

本品ノ販路ハ凡テ縣内ノ需用ニ止マルナリト云フ

九、相場

白下 一〇四〇〇  
黒砂糖 九、六〇  
白砂糖 一三三三〇

清酒

一、産額

| 數                        | 額                        | 三十八年                     | 三十七年                     | 三十六年                     | 三十五年                     | 三十四年                     |
|--------------------------|--------------------------|--------------------------|--------------------------|--------------------------|--------------------------|--------------------------|
| 五〇、四一九 <small>石</small>  | 四二、〇四八 <small>石</small>  | 四七、三四九 <small>石</small>  | 四七、九六五 <small>石</small>  | 六〇、三六四 <small>石</small>  | 二一〇、〇〇〇 <small>円</small> | 二一〇、〇〇〇 <small>円</small> |
| 三三八、〇〇〇 <small>円</small> | 二一〇、〇〇〇 <small>円</small> | 一八九、〇〇〇 <small>円</small> | 一八九、〇〇〇 <small>円</small> | 二一〇、〇〇〇 <small>円</small> | 二一〇、〇〇〇 <small>円</small> | 二一〇、〇〇〇 <small>円</small> |

二、種類別

清酒、味淋、燒酎、濁酒、

三、主要産地

高知市

四、製造戸數及職工數

戸數 二一〇・  
職工數 二四五・

五、製産狀況

高知縣

各製造家ニハ杜氏ヲ置 之カ管掌ノ下ニ舊慣ニ依ル濃厚仕込ノ方法ヲ用ヒタリシカ近來釀造法講習ノ結果トシテ其改良ヲ行ヒ多少學理ヲ應用シテ汲水ヲ増加シ薄造ノ清酒釀造法ニ改メ品質善良ノモノヲ造ルニ至リタリト雖モ原料米價ノ騰貴シタルト酒造税ノ増加ニ伴ヒ價額ヲ引上ケタルカ爲メ稍々需用ノ額ヲ減スルニ至レリト云フ

六、原造ノ需要供給

原料米ハ多クハ明石攝津及ヒ縣内ノモノヲ用ユ

七、製酒費及收益ノ比較

清酒一石ニ付

|     |        |
|-----|--------|
| 原料費 | 一二、一六〇 |
| 造石税 | 一七、〇〇〇 |
| 製造費 | 五、〇〇〇  |
| 計   | 三四、一六〇 |
| 賣價  | 三八、〇〇〇 |
| 收益金 | 三、八四〇  |

八、相場

各一石ニ付

|    |                 |
|----|-----------------|
| 清酒 | 三五 <sup>円</sup> |
| 味淋 | 八〇              |
| 焼酎 | 一〇〇             |

濁酒

三一

九、主ナル製造者

|         |         |
|---------|---------|
| 高知市     | 中屋 席次   |
| 同       | 谷岡金之助   |
| 同       | 春田 助次   |
| 同       | 竹村竹太郎   |
| 同       | 白石慶之助   |
| 同       | 櫻木 嘉右衛門 |
| 同       | 南 鹿藏    |
| 安藝郡 安藝町 | 春田 助次   |
| 同       | 武内友太郎   |
| 同       | 濱川 徳右衛門 |
| 長岡郡 本山町 | 柿本七次郎   |

醬

油

三、産額

|     |       |       |      |      |       |
|-----|-------|-------|------|------|-------|
| 數   | 三十八年  | 三十七年  | 三十六年 | 三十五年 | 三十四年  |
| 價   | 二六六九  | 三〇二九  | 二四五九 | 二七四八 |       |
| 額   | 四五二九九 | 四八七三〇 |      |      |       |
| 高知縣 |       |       |      |      | 二四八十七 |



一、主要産地

縣下各郡市ニ製造所アリテ其何レヲ主要産地トシテ指摘スル能ハス

二、製造戸數及職工數

|     |     |
|-----|-----|
| 戸數  | 三〇戸 |
| 職工數 | 五二入 |

三、製造狀況

本縣ニ於ケル斯業ノ製造ハ其原料裕カナラサルト俱ニ運搬亦極メテ不便ナルカ故ニ頗ル振ハサルノ状態ナリ

四、製造費及收益ノ比較

|     |        |
|-----|--------|
| 原料費 | 八・一〇〇  |
| 燃料  | 一〇・三二〇 |
| 諸費  | 二一・七二〇 |
| 賣益  | 三三・三二〇 |

陶器

一、産額

|       |       |       |      |       |
|-------|-------|-------|------|-------|
| 三十八年  | 三十七年  | 三十六年  | 三十五年 | 三十四年  |
| 二四三二八 | 一三五三二 | 一二一四〇 | 五五五三 | 一一四〇五 |

二、種類別

膳、盆類、辨當、重箱

三、主要産地

高知市 長岡郡

四、事業ノ沿革

今ヨリ三百餘年前長岡郡本山村ノ者春慶塗ノ三寶ヲ作り領主本山式部少輔ニ献上セシヨリ頗ル嘉賞セラレ漸次發達シテ縣下需用ノ大部分ヲ充タスニ至リシカ維新後廉價ナル品他縣ヨリ來リ之カ爲メ壓倒サレ漸次産額減少セリ尙此他ニ古代支那風ノ塗ヲ爲スモノアリテ世人ノ賞用ヲ受クルト雖モ未タ發達ノ域ニ達セスト云フ

五、製造戸數及職工數

|     |      |
|-----|------|
| 戸數  | 六五戸  |
| 職工數 | 一一三入 |

六、製造狀況

本品ノ製造狀況ハ凡テ家内工ニラ屬シ支那風塗物ノ外ハ質素ナル日用器具トシテ僅ニ縣内ノ需用ニ止マルモ其木質頗ル善良ナルヲ以テ今塗方ノ改善ヲ施スニ於テハ販路ノ擴張スル蓋シ難キニアラサルヘシ

七、原料ノ需用供給

高知縣

原料ハ縣内産ノ木材ヲ用ユ而シテ木材ノ産額頗ル豊富ナルヲ以テ將來斯業ノ發展ヲ見ルモ其供給ニ不足ヲ憂フル事ナシト云フ

八、長所缺點並ニ改良スヘキ要點

木質及塗方堅牢ニシテ能ク久キニ耐ユト雖モ其形状色澤古風ヲ脱セス爲メニ需用者嗜好ノ傾ク所トナラス是等ハ改良スルノ要點ナリトス

九、施設

同業組合ニ於テハ四十年度ニ於テ意匠及塗方改善ノ爲メ長期講習會ヲ設クルノ計畫ニシテ縣及ヒ郡ハ其費用ノ一部ヲ補助セリ

器 陶

一、産 額

|         |                     |                     |                     |                     |                     |
|---------|---------------------|---------------------|---------------------|---------------------|---------------------|
| 價 額     | 三十八年                | 三十七年                | 三十六年                | 三十五年                | 三十四年                |
| 二、種 類 別 | 一四、〇二四 <sub>円</sub> | 一三、六五二 <sub>円</sub> | 一七、八四六 <sub>円</sub> | 一六、二〇〇 <sub>円</sub> | 一六、三八七 <sub>円</sub> |

土瓶、徳利、壺、片口

三、主 要 産 地

土佐郡鴨田村 安藝郡井ノ口村

四、事 業 ノ 沿 革

藩主山内忠義公京師有名ノ陶工野々村仁清ノ門人高津ノ陶工久野村正伯ヲ招キ承應二年土佐郡江ノ口村尾戸ノ小山ニ窯場ヲ設ケテ之ヲ創ム是レ實ニ世ニ有名ナル尾戸焼ノ嚆矢トス正伯ハ師仁清ノ流ヲ汲ムト雖モ亦朝鮮御本流ノ焼物ヲ學ヒシヲ以テ更ニ一新機軸ヲ案出シ茶器類ハ最モ高尚優美ヲ以テ世人ノ賞讃ヲ得殊ニ藩主ハ之ヲ將軍家ノ獻品ノ内ニ加ヘタリト云フ其後文政五年窯場ヲ鴨目村(今ノ鴨田村)能茶山ニ移シ能茶山焼ト變セリ爾來藩主ノ御用品及ヒ一般ノ日用品ヲ製造セシメ漸次發達シテ遂ニ大阪ニ輸出スル近ニ至レリ然ルニ維新以降ハ交通ノ便開クルト俱ニ縣外ヨリ輸入スル代用品益々増加シ隨テ産額僅少トナリシノミナラス昔日ノ如キ精巧品ハ今ヤ其影ヲ見ルニ至レリ

五、製造戸數及職工數

|       |     |
|-------|-----|
| 戸 數   | 九戸  |
| 職 工 數 | 三五人 |

六、製 造 狀 況

本縣斯業ノ製産狀況ハ其規模極メテ小ナル工場作業ニシテ僅ニ縣内日用品ノ製造ヲ爲スニ過キス

七、原料ノ需要供給

概シテ工場附近ノモノヲ採用ス能茶山ハ土質善良ナルカ如キモ殆ント採掘シ盡シ井ノ口村ハ原料豊富ナルモ其質善良ナラサルカ如キヲ以テ敢テ採掘ヲ爲サスト云フ

セ ヌ ン ト

一、産 額

高知縣

| 二、主要産地 | 土佐郡 | 三十八年   | 三十七年   | 三十六年   | 三十五年 | 三十四年 |
|--------|-----|--------|--------|--------|------|------|
| 數量     | 休業  | 一六、五五〇 | 一八、五〇〇 | 七、七〇八  |      |      |
| 價額     | 休業  | 四七、二二五 | 五五、五〇〇 | 二二、二二六 |      |      |

三、事業ノ沿革

明治三十年高知市浦戸町小松龍太郎者本業ヲ開始シ同三十六年錢屋セメント合名會社ニ改メ經營中社運悲境ニ陥リ三十八年十月土佐セメント合資會社ニ之カ全部ヲ譲リ渡シ翌三十九年ヨリ事業ヲ再ヒ開始シ以テ今日ニ至ルナリト云フ

四、製造戸數及職工數

|     |     |
|-----|-----|
| 戸數  | 一ヶ所 |
| 職工數 | 一六人 |
| 助方  | 三五四 |

五、製産狀況及原料需要供給

本業ハ工場作業ニシテ其原料ニ使用スル坭土ハ工場附近ノ海底ヨリ採收シ石灰ハ近傍長岡郡稻生村ヨリ石片ヲ伐出シ自ラ之ヲ燒キテ使用シ居レリ故ニ其供給ニ不足ヲ感セサルノミナラス是等ノ無盡藏ヲ有スル本縣ノ期業ハ前途頗ル有望ナリト云フヘキナリ

六、製産ト費收益ノ比較

|     |      |       |
|-----|------|-------|
| 原料費 | 一樽ニ付 | 一、三三〇 |
| 製造費 |      | 二、二〇〇 |
| 收益  |      | 一、五七〇 |
| 賣價  |      | 五、〇〇〇 |

七、販出額及仕向地

従前ハ一ヶ年三千樽餘ヲ販出シ其仕向地トシテハ東京大阪兵庫大部分ヲ占ムト云フ

八、製造者

土佐セメント合資會社

柳行季

| 一、産額 | 三十八年   | 三十七年   | 三十六年 | 三十五年   | 三十四年 |
|------|--------|--------|------|--------|------|
| 數量   | 二〇、八〇〇 | 一四、八〇〇 |      | 一〇、八五〇 |      |
| 價額   | 五、〇九二  | 一九、二四〇 |      | 五、三三八  |      |

二、種類別

大ナルモノハ衣服等ヲ容レ小ナルモノハ辨當ニ用ユルナリ

三、主要産地

幡豆郡筋中川附近

高知縣

四、事業ノ沿革

柳行李ハ幡多郡中筋川附近ノ稻田ノ水害ヲ受クルト多キヨリ杞柳ヲ栽植シ頗ル好成績ヲ擧ケシカハ之ヲ製品トシテ輸出セントノ目的ニテ三十一年ヨリ其傳習所ヲ設ケ職工ヲ養成シ爾來之ヲ製造スルニ至リ未タ其産額甚々多カラズト雖モ漸次増加ノ傾向ニアリ

五、製造戸數及職工數

戸數 三三三  
職工數 五六八

六、製産狀況

未タ其産額僅少ニシテ隨テ小規模ナル工場作業ニシテ見ルヘキモノナシト雖モ近來稍好況ヲ呈シツ、アルヲ以テ漸次其規模ヲ擴張スルニ至ルヘシ

七、原料ノ需要供給

郡内栽培ノモノヲ用ユ尙ホ原料ノ大部分ハ縣外ニ輸出ス

八、製産費及收益ノ比較

|      |                        |
|------|------------------------|
| 淺蓋靴  | (巾二尺三寸<br>長二尺二寸)       |
| 原料費  | (六百匁) 七八〇 <sub>匁</sub> |
| 編絲其他 | 二八〇                    |
| 製造費  | 四〇〇                    |
| 計    | 一、四六〇                  |

近時原料騰貴ノ爲殆ント收益ヲ見ルコト能ハスト云フ

燐 寸

| 年次 | 三十八年                | 三十七年               | 三十六年               | 三十五年               | 三十四年                |
|----|---------------------|--------------------|--------------------|--------------------|---------------------|
| 產額 | 五三〇六七九              | 五一六〇九一             | 五一九二五一             | 四二三七五四             | 五二六〇三〇              |
| 價格 | 一〇、二二一 <sub>匁</sub> | 九、二八六 <sub>匁</sub> | 九、二八四 <sub>匁</sub> | 八、九九八 <sub>匁</sub> | 一一、六五六 <sub>匁</sub> |

二、主要産地

高知市 吾川郡

三、事業ノ沿革及製産狀況

本業ハ明治二十年ノ創始ニ屬シ爾來敢テ著シキ發達ヲ爲サ、ルモ近年更ニ工場ヲ新設シ事業ノ擴張ヲ謀リツ、アリ而シテ本縣ニ於ケル職工ノ勞銀ハ概シテ高直ニシテ是ニ阻害サレ事業不振ノ域ヲ脱スル能ハサルモ將來水力電氣等ニ依リ低廉ナル動力ヲ得ルニ至レハ原料ニ不足ヲ訴ヘサル斯業ハ其發展ヲ見ルニ至ルヘシト信ス

四、製造戸數及職工數

戸數 三三  
職工數 一五四<sub>人</sub>

五、原料ノ需要供給

軸木箱材ハ縣下ニ於テ購入シ藥品紙類ハ大阪市ヨリ輸入ス

六、製産費及収益ノ比較

磷寸一千包 (小箱十個一包)

|     |        |
|-----|--------|
| 原料費 | 一〇、七八六 |
| 製造費 | 七、五四四  |
| 収益  | 一、六七〇  |
| 計   | 二〇、〇〇〇 |

七、重ナル製造者

|     |        |
|-----|--------|
| 高知市 | 百做合資會社 |
| 吾川郡 | 川崎安太郎  |

鐵製品

一、産額

|      |                     |
|------|---------------------|
| 三十七年 | 五五、五二〇 <sub>円</sub> |
| 三十八年 | 八一、五三三              |

二、種類別

|    |   |    |   |      |
|----|---|----|---|------|
| 稻扱 | 鋸 | 大鋸 | 鎌 | 其他雜器 |
|----|---|----|---|------|

三、主要産地

縣下河ノ郡市ニテモ之ヲ産シ特ニ其主要ト目スル所ナリ

四、事業ノ沿革

沿革トシテ記述スルニ足ルヘキモノナリシト雖モ製材用及物ハ近來世上ノ好評ヲ得縣外ニ輸出スルニ至レカ

五、製造戸數及職工數

|     |                  |
|-----|------------------|
| 戸數  | 二〇八 <sub>戸</sub> |
| 職工數 | 五三七 <sub>人</sub> |

六、製産狀況

家内作業ニシテ稻扱製材用及物及金物ハ益々隆盛ニ向ヘリ

七、原料ノ需要供給

原料ハ凡テ之ヲ大阪ヨリ購入シ商人ノ手ニ據リテ各製造業者ニ供給セラレツ、アリト云フ

八、販出額及狀況

本品ノ三十八年ニ於ケル販出額ハ三萬一千七百三十三圓ニシテ其大部分ハ縣外ニ販出シ商況逐年好境ニ向ヒツ、アツ

煉瓦

一、産額

| 年次 | 三十八年                 | 三十七年                 | 三十六年 | 三十五年                | 三十四年 |
|----|----------------------|----------------------|------|---------------------|------|
| 數  | 一〇一、五六六 <sub>〇</sub> | 一〇一、五六六 <sub>〇</sub> | 不    | 六〇、〇〇〇 <sub>〇</sub> | 不    |
| 價額 | 一、一七二 <sub>円</sub>   | 一、一七二 <sub>円</sub>   | 不    | 八四五 <sub>円</sub>    | 不    |
| 明  | 明                    | 明                    | 明    | 明                   | 明    |

三、主要産地

高知縣

三、事業ノ沿革  
 香美郡 土佐郡

明治三十八年一月香美郡赤岡町ニ土佐煉瓦陶器合資會社ヲ組織シ始メテ製造ニ着手セシカ當時本縣煉瓦ノ需要ハ極メテ些少ニシテ三十一年ノ輸入價額僅カニ三十八圓五錢ニ過キサリシカ三十三年ニハ需要頓ニ増加シ輸入價額三平二百有餘圓トナリテ益々煉瓦製造ノ急ヲ促シ來リタルヲ以テ三十五年土佐郡鴨田村能茶山ニ一工場ヲ設ケ東西相呼應シテ製造ニ努メツ、アルモ未タ縣内需用ノ半タニ充タス能ハサルノ狀況ナリ

四、製造戸數及職工數

戸數

三〇

職工數

四〇

五、原料ノ需用供給

原料ハ各工場附近ヨリ之ヲ採收ス

六、製造産費及收益ノ比較

|     |      |       |
|-----|------|-------|
| 原料費 | 一個ニ付 | 〇〇二圓二 |
| 製造費 |      | 〇〇八、〇 |
| 收益  |      | 〇〇二、八 |

三、産額

五

| 年次 | 三十八年      | 三十七年      | 三十六年      | 三十五年      | 三十四年      |
|----|-----------|-----------|-----------|-----------|-----------|
| 數  | 三、六九一、六七〇 | 三、四六九、三五〇 | 一、七二一、二〇〇 | 五、四九二、二三六 | 六、四〇〇、〇四五 |
| 價額 | 六一、二三四    | 五〇、一五五    | 二五、八八一    | 七七、六七三    | 一三五、四五二   |

二、種別

鬼瓦 平瓦 地瓦 丸瓦

四、製造戸數及職工數

戸數

二二一

職工數

四七九

五、製産狀況

本品ノ製造ハ凡テ工場作業ニシテ其規模概シテ狭小ナリト雖近時諸建築改増ノ數多キヲ以テ他ニ輕便ナル代用品ノ顯ハレサル限リハ前途益々好望ノ事業ト謂フヘキナリ

六、製産費及收益ノ比較

|     |      |     |
|-----|------|-----|
| 原料費 | 一枚ニ付 | 〇〇五 |
| 製造費 | 同    | 〇一五 |
| 收益  | 同    | 〇〇五 |

明治四十一年三月三十一日印刷

明治四十一年四月四日發行

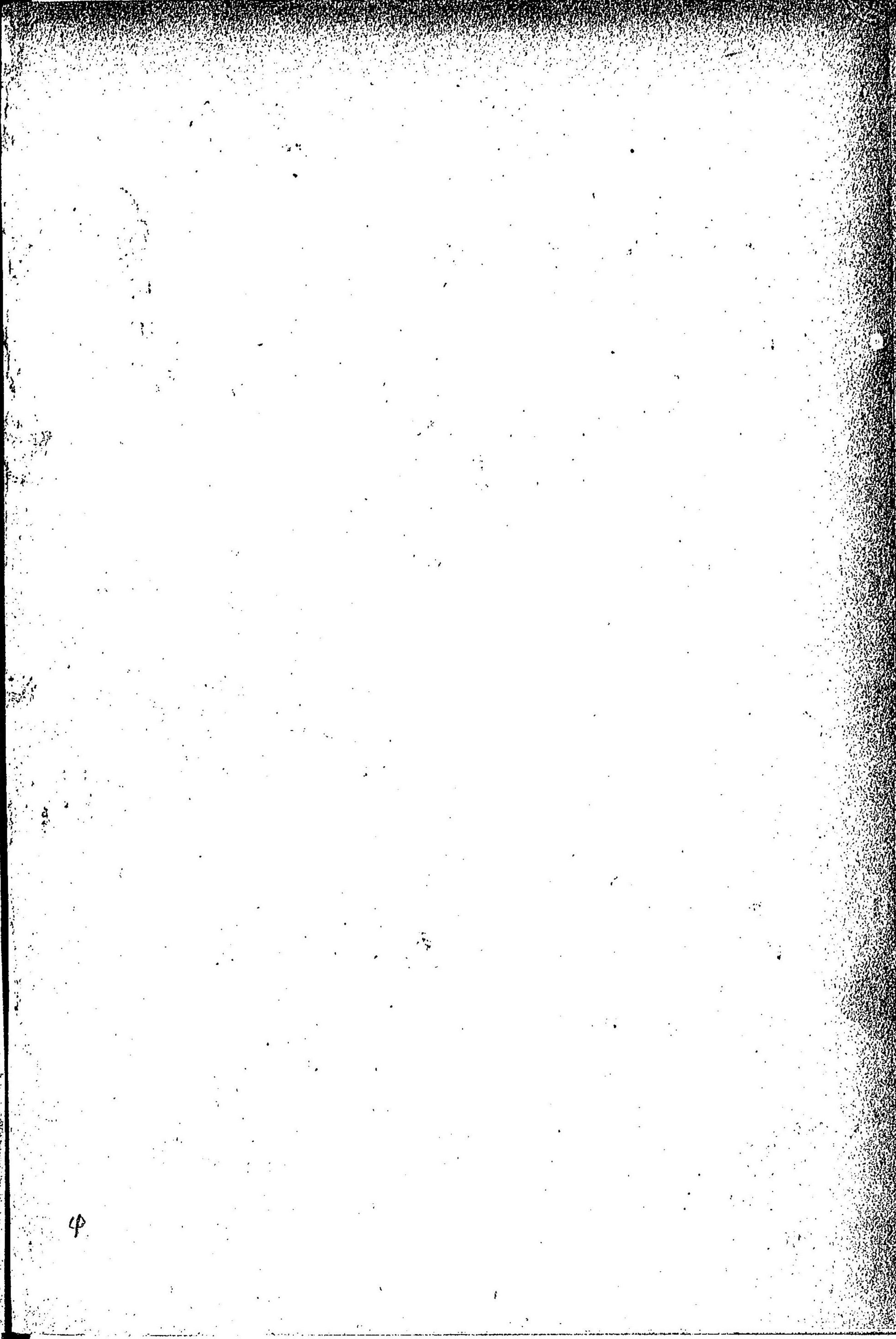
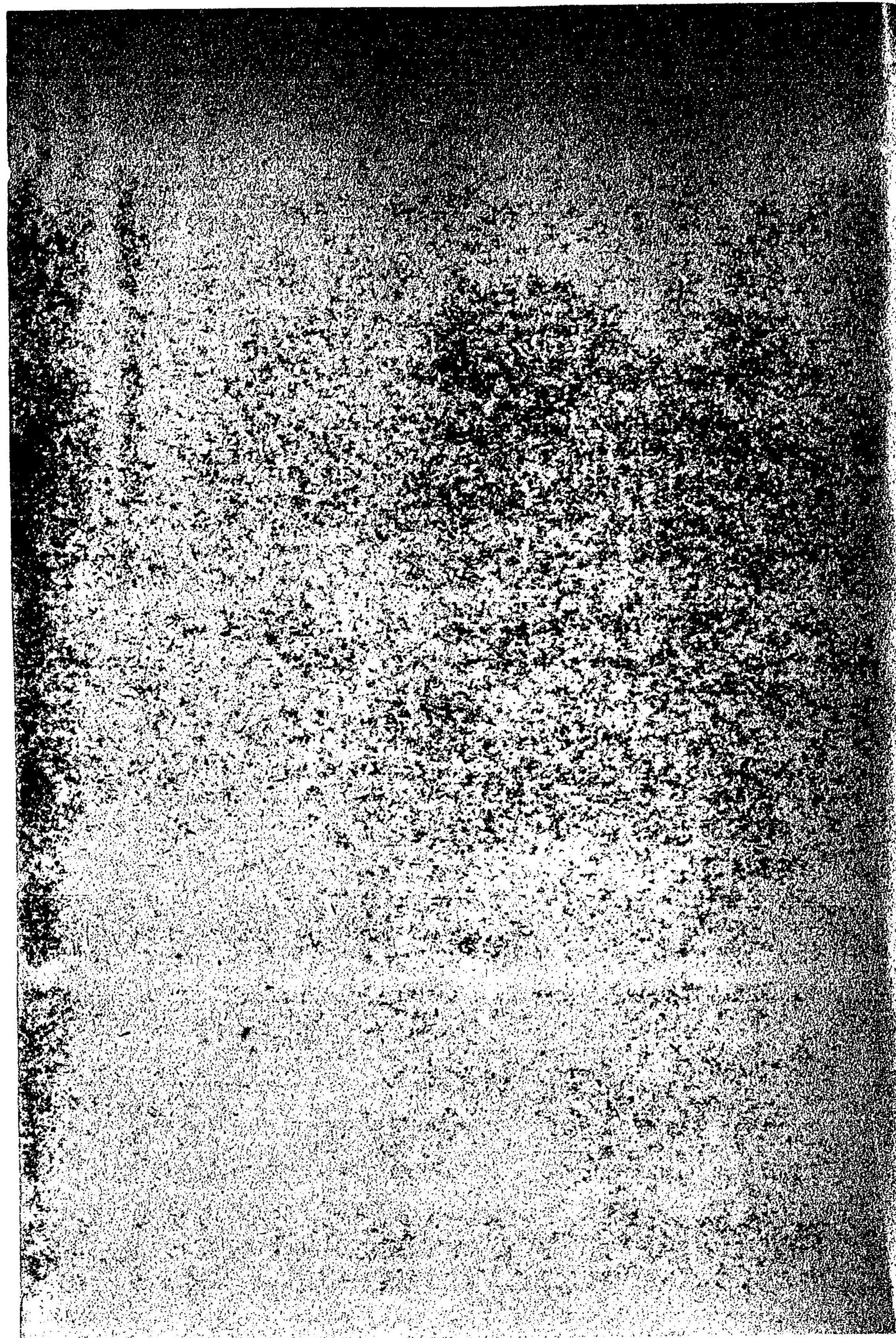
# 農商務省商工局

東京市日本橋區兜町二番地

印刷者 金澤求也

東京市日本橋區兜町二番地

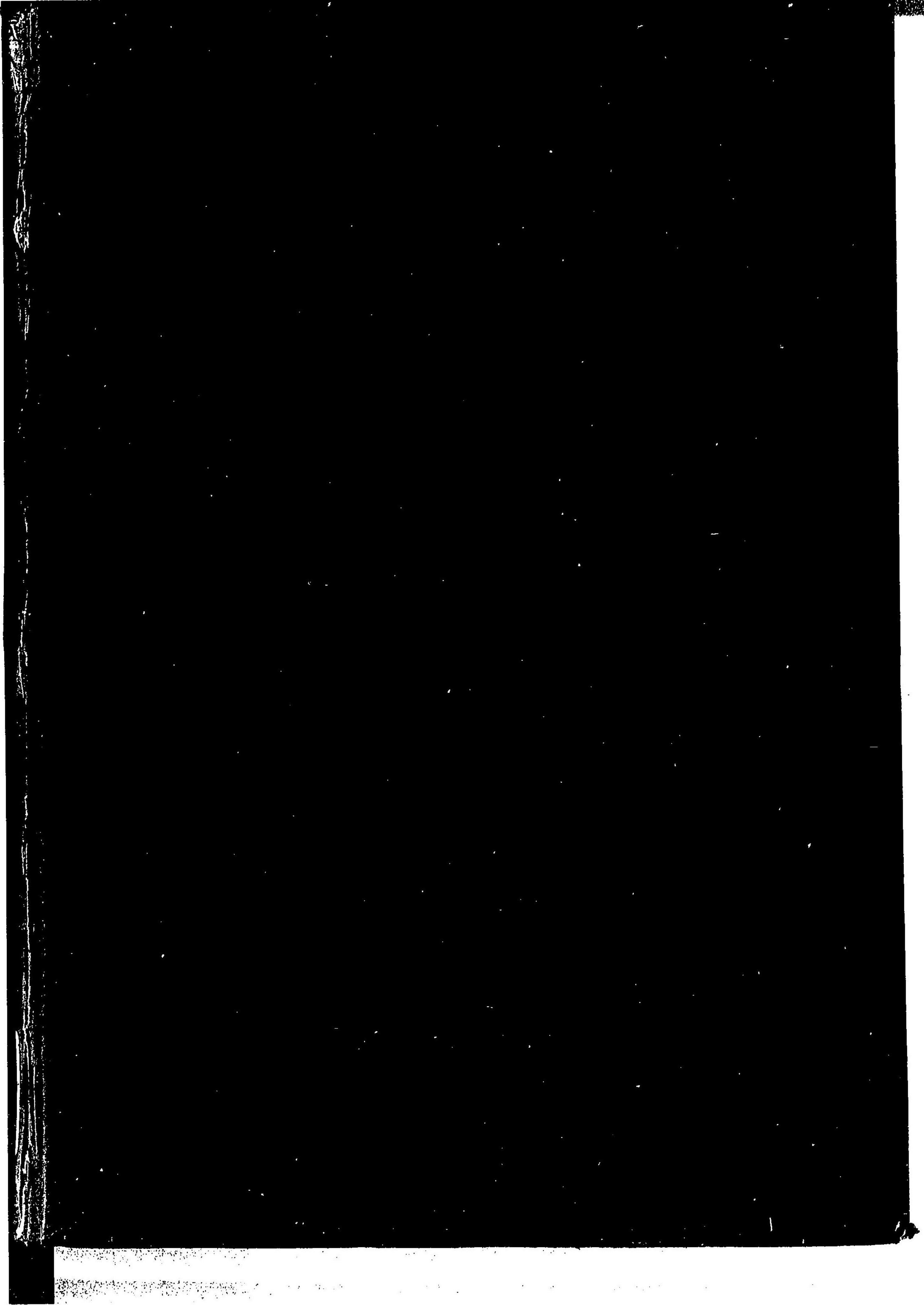
印刷所 東京印刷株式會社



4

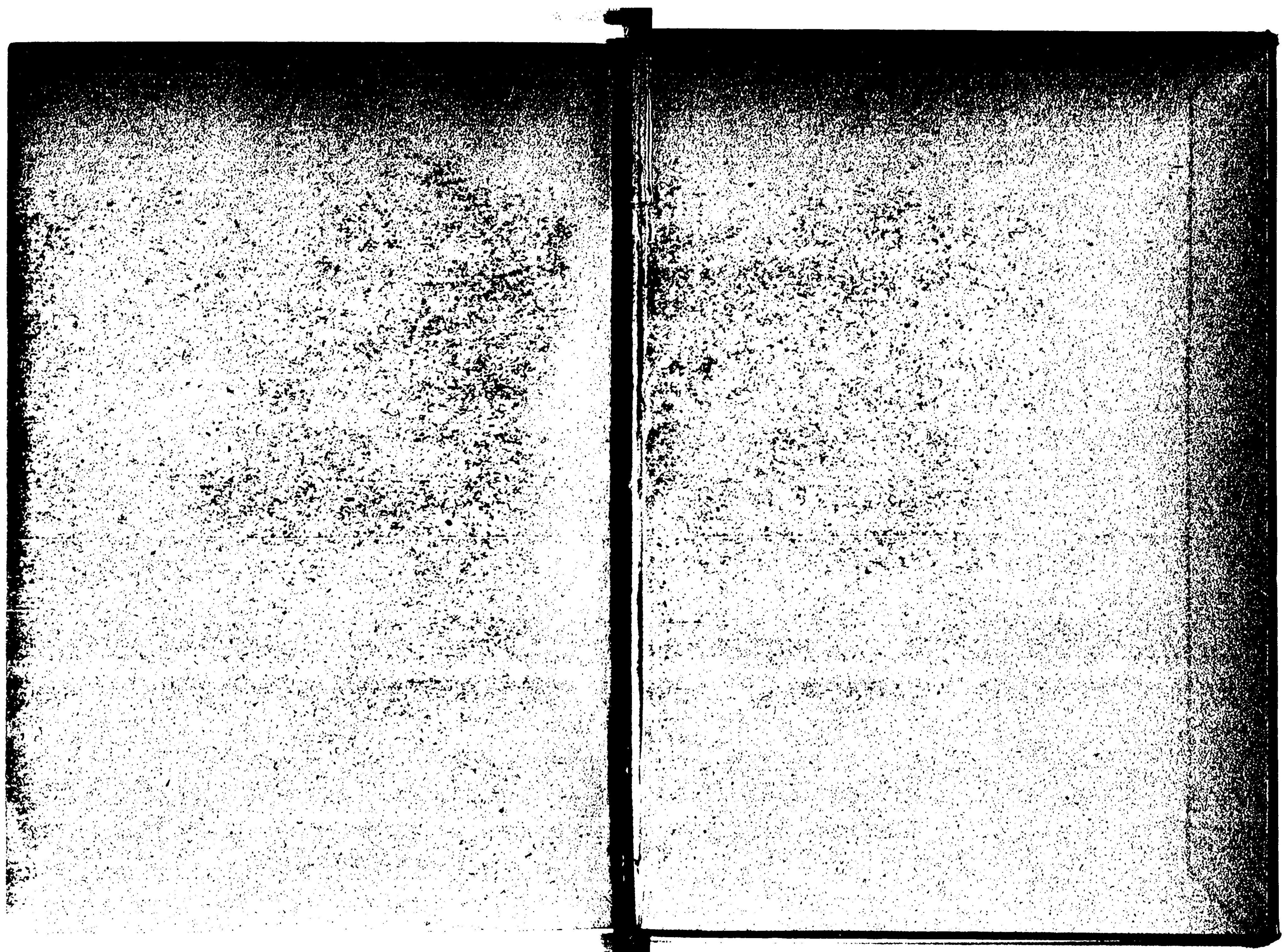


321  
42



321

42



香美郡 土佐郡

三、事業ノ沿革

明治三十八年一月香美郡赤岡町ニ土佐煉瓦陶器合資會社ヲ組織シ始メテ製造ニ着手セシカ當時本縣煉瓦ノ需要ハ極メテ些少ニシテ三十一年ノ輸入價額僅カニ三十八圓五錢ニ過キツリシカ三十三年ニハ需要頓ニ増加シ輸入價額三千二百有餘圓トナリテ益々煉瓦製造ノ急ヲ促シ來リタルヲ以テ三十五年土佐郡鳴田村能茶山ニ工場ヲ設ケ東西相呼應シテ製造ニ努メツ、アルモ未タ縣内需用ノ半タニ充タス能ハサルノ狀況ナリ

四、製造戸數及職工數

戸數 三〇  
職工數 四〇

五、原料ノ需用供給

原料ハ各工場附近ヨリ之ヲ採收ス

六、製造産費及收益ノ比較

原料費 一個ニ付 〇〇二圓二  
製造費 〇〇八、〇  
收益 〇〇二、八

七、産額

瓦

| 年次 | 三十八年      | 三十七年      | 三十六年      | 三十五年      | 三十四年      |
|----|-----------|-----------|-----------|-----------|-----------|
| 數量 | 三、六九一、六七〇 | 三、四六九、三五〇 | 一、七二一、二〇〇 | 五、四九二、一三三 | 六、六四〇、〇四五 |
| 價額 | 六一、二三四    | 五〇、一五五    | 二五、八八一    | 七七、六七三    | 一三五、四五一   |

二、種別

鬼瓦 平瓦 地瓦 丸瓦

四、製造戸數及職工數

戸數 二二一  
職工數 四七九

五、製造狀況

本品ノ製造ハ凡テ工場作業ニシテ其規模概シテ狭小ナリト雖近時諸建築改増ノ數多キヲ以テ他ニ輕便ナル代用品ノ顯ハレサル限リハ前途益々好望ノ事業ト謂フヘキナリ

六、製造産費及收益ノ比較

原料費 一枚ニ付 〇〇五  
製造費 同 〇一五  
收益 同 〇〇五