

交通官報

己酉年
第四期

交通官報目錄 己酉年第四期

圖畫

京張鐵路攝影 五沙河橋 六長城 七
居庸關

諭旨 六道

論述

論交通銀行之責任

摺奏

本部奏酌保京張路工出力人員摺 又
奏保獎京張總辦會辦片 本部奏擬定
如期歸還度支部贖路借款備撥充海軍
經費摺 又奏派連甲兼調查電郵合一
辦法暨各國郵便儲金情形片 又奏請
刊發總辦吉長鐵路事宜關防片 本部
奏特參鐵路貪劣職員摺 本部奏遵議
密雲滿城電綫請由北洋官電局酌核情

形辦理摺 本部奏遵章臚陳第二屆
籌備成績摺

公牘一 咨劄類 公牘二 稟呈類 公

牘四 批示類

法制

蘇州電話局章程 東三省電話局章
程

報告二 (調查報告) 俄京萬國行船會紀

譯叢

英國鐵路之現勢
譯法報論滇川鐵路權

交通沿革

電政沿革

交通官報凡例

一本報登載關於交通之事件及學理其他不關交通者概不編入

一本報分爲左列各門

(一) 圖畫 (人物攝影)

(二) 諭旨 (恭錄有關交通者)

(三) 論述 (或撰著或采錄)

(四) 摺奏 (本部所奏或會同他部所奏者)

(五) 公牘 (分爲四類 (一) 咨劄類 (二) 稟呈類 (三) 條陳類 (四) 批示類就本部往來之公牘擇其重要者分類編入)

(六) 法制 (本部發布之法令章程或由本部核准凡係現行者以次編入)

(七) 約章 (關於交通之條約及合同)

(八) 報告 (分爲三類 (一) 統計報告 (二) 調查報告 (三) 研究報告)

(九) 譯叢 (選譯歐美日本名人論著或事實以資借鏡其與中國有關者亦照原文直譯以存其真)

(十) 交通沿革 (分爲四類 (一) 路政沿革 (二) 船政沿革 (三) 電政沿革

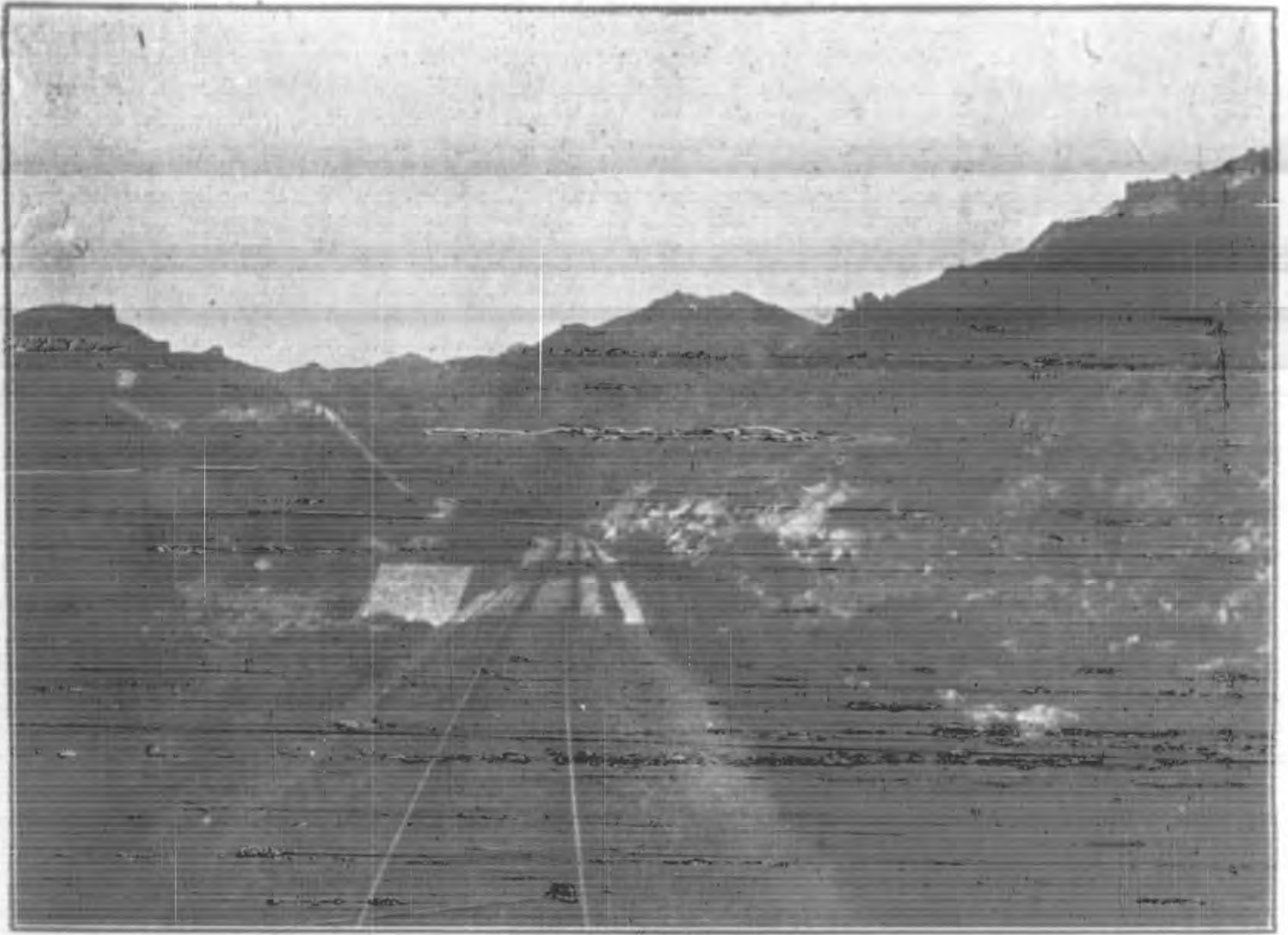
(四) 郵政沿革均就中國已過事實提要敘述)

(十一) 雜錄 (中外新出書籍有關交通者提要紹介並不屬於以上十門者亦一併錄入)

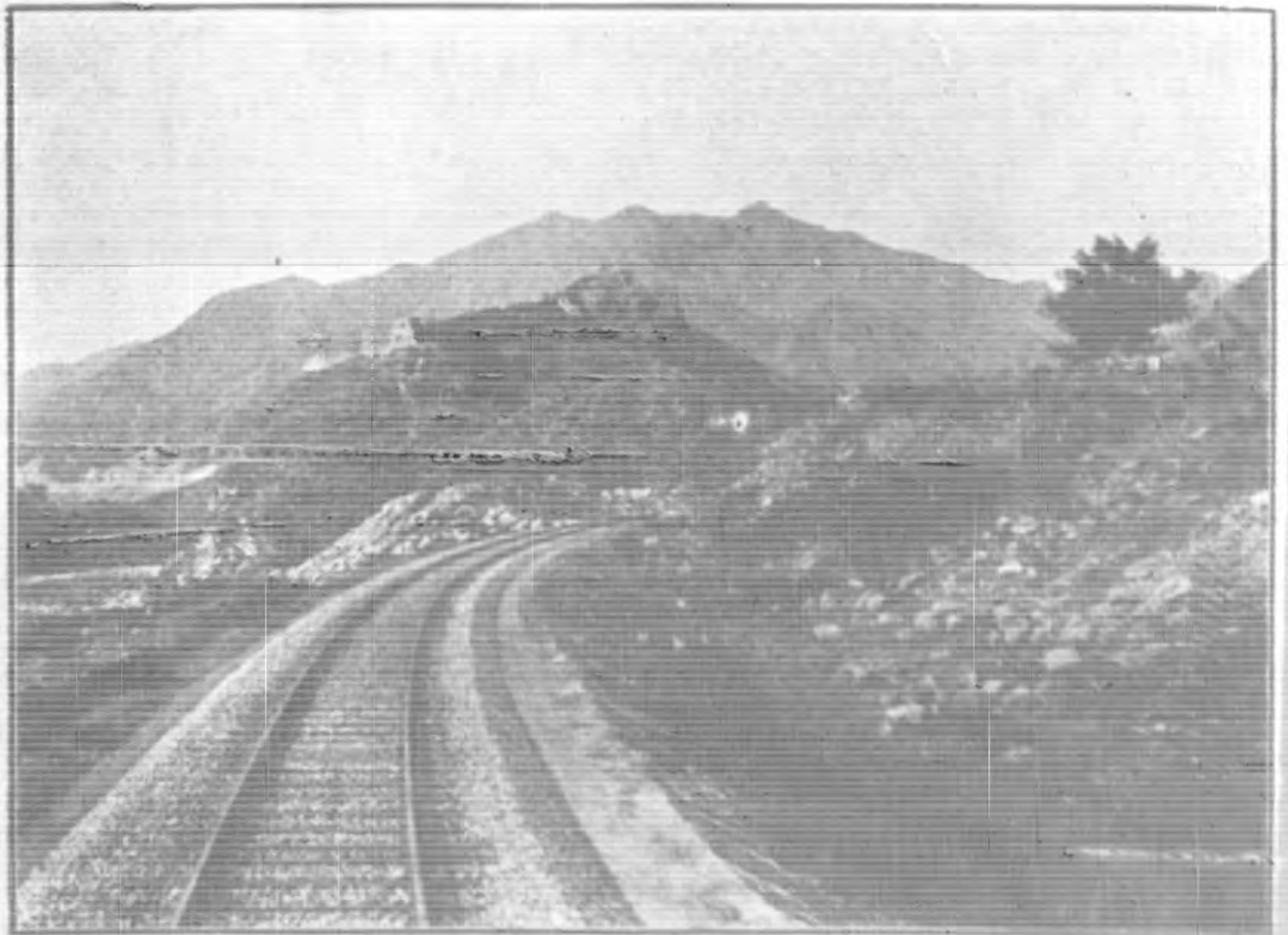
一本報每月十五日出版月出一册每册至少以五十頁爲限惟公門過多每册不能全數登載

一本報每册售銀元三角定閱一年者銀元三元其特約代商者另議

五之影撮成落路鐵張京
橋 河 沙



六之影撮成落路鐵張京
城 長



京張鐵路落成攝影之七
居庸關



諭旨

九月初二日

監國攝政王鈐章

軍機大臣欽奉

諭旨郵傳部奏擬定如期歸還度支部贖路借款備撥充海軍經費一摺著依議又奏擬派連甲兼調查電郵合一辦法暨各國郵便儲金情形一片又奏請刊吉長鐵路木質關防一片均知道了欽此

軍機大臣署名奕劻世續鹿傳霖那桐

假戴鴻慈

監國攝政王鈐章

軍機大臣欽奉

諭旨郵傳部奏酌保京張路工出力人員一摺又片奏總辦候選道詹天佑請以該部承參候補會辦分省補用道關冕鈞請以該部參議候補等語均著依議欽此

軍機大臣署名奕劻世續鹿傳霖那桐假戴鴻慈

監國攝政王鈐章

九月十二日內閣奉

上諭郵傳部奏特參鐵路貪劣職員一摺分省補用知府陸錫珪前充京奉鐵路總繙譯膽大妄爲貪汙無恥候選同知王慶馥前充汴洛鐵路總繙譯貪鄙嗜利勒索包工直隸候補直隸州知州羅春煦前充京奉鐵路文案行爲卑鄙勒索有據知縣用分省補用縣丞林秉璋前充京奉鐵路站長居心險詐私索規費均著革職永不叙用其陸錫珪一員並著地方官驅逐回籍不准逗留滋事該部知道欽此

軍機大臣署名奕劻世續鹿傳霖那桐假戴鴻慈

又同日

軍機大臣欽奉

諭旨津浦鐵路大臣徐世昌等奏津浦鐵路南段購地員司通同舞弊請旨將候選通

判郭行健豫河候補通判查彭年分省補用知縣郭曾蘇候選縣丞高煥文閔乃榮
蔣爾毅一併先行革職楊毓濱撤銷州同銜統行歸案訊辦一摺著依議欽此

軍機大臣署名奕劻世續鹿傳霖那桐戴鴻慈

監國攝政王鈴章

軍機大臣欽奉

諭旨郵傳部奏遵議密雲滿城電綫請由北洋官電局酌核情形辦理一摺著依議欽
此

軍機大臣署名奕劻世續鹿傳霖那桐戴鴻慈

九月二十二日

監國攝政王鈴章

軍機大臣欽奉

諭旨郵傳部奏遵章臚陳第二屆籌備成績一摺著憲政編查館知道欽此

軍機大臣署名奕劻世續鹿傳霖那桐戴鴻慈

論述

論交通銀行之責任

薛大可

國家一切殖產興業之事未有無資金而能舉辦者亦未有無吸引資金之特別銀行而能收集資之效者此其事在交通事業爲尤然蓋鐵路之修築輪船之製造需費之多諸業莫匹世界所有資金其投之於交通事業者幾占大半而當吸引資金之任者寔爲交通銀行各國當創辦交通事業之始莫不首先從事於此則交通銀行責任之大可知矣雖然交通銀行之於交通事業非負直接供給資金之責者也乃以暗中作用間接供給之耳分析言之其責任可分三種一曰維持股票價格之責銀根有緩急業務有盈虧股票之價格亦自不能無漲落之時商民懼股票漲落之甚而虧其資也往往以投資於交通事業爲危險之舉因而觀望不前交通銀行於是有買賣股票之法當交通公司股票將落之際即多方收買使其價格不至大落價平之後則又賣出以收其資因是交通事業公司之股票遂永無大減價格之日商民對於交通事業之

投資自安心矣二曰通融之責商民之所以不願投資於交通事業者大都以所有資金既購股票即成固定之物一遇緩急變換無方又往往明知大利所在亦不肯輕於投資交通銀行於是有抵當股票之法凡對於持交通事業公司股票作抵者即與以通融之利則股東有紅利之益而無逼迫之虞世之投資者必日多矣三曰企業之責交通銀行當資金充足之際即可自作企業之人發起創辦各項交通事業多受其股以促其事業之成立至成立之後又將所有之股概行售出以收其資則國中將無不辦之交通事業矣以上三者實交通銀行之惟一責任也我國之設立交通銀行既有年矣其於交通銀行之責任果能有所負乎請就其內容而一研究之

一 銀行性質之不明 國家特爲一項事業訂定特別法律設立之金融機關是謂特別銀行交通銀行蓋此類也此類銀行其性質與普通銀行有大異之處普通銀行之營業凡關於銀行業務得以任意經營特別銀行則僅得經營其專注之事誠以國家既特爲此種事業設立特別銀行以爲振興發達之計則即當以全力專營其事以

計其事業之成功也乃以觀今日交通銀行之內容則大有異於此原則者章程中雖有以振興交通事業爲宗旨之語而其所定營業事項則僅曰發行通用銀紙曰放資於普通商業曰經理部款收支而於交通銀行主要責任之營業反未一及是今日之所謂交通銀行不過部中之一銀庫私人經營之一商業銀行也於交通事業無與也

二 資本之不足 中國幅員之廣人民之衆爲世界所未有交通事業之偉大亦自爲各國所無今者鐵道方在萌芽航路盡爲人奪將來推廣振興所需資金當以兆兆計而今日之交通銀行資本銀僅五百萬兩商股之三百萬尙多未齊規模乃僅能比之一稍大錢店以是區區而欲收吸引鉅資之效實杯水車薪之類也雖銀行事業重在信用非僅關乎資本之多少而資本不多決無增長信用之理試問各國政府爲振興一國重要實業特設銀行有僅以數百萬金資從事者乎况所經營者爲世界未有之中國交通事業也

三 保押費制度之不善 辦公益銀行與辦普通銀行不同辦普通銀行者但求銀

行多得利益雖損害及於他人在所不顧故辦普通銀行之人員用士人反不如用市
儉之爲善至於公益銀行則其責任在振興公益事業非僅爲銀行謀利益也此非潔
己奉公之士人而又精通經濟學科深曉公益銀行之責任者又烏足以勝任乎今日
交通銀行之經理副理俱須繳納保押費數萬兩其結局所用之人或皆商人中之殷
實者可免携資遁逃之患然謂是法即可遂得適當之銀行人才則未敢信也

由是觀之則今日之交通銀行其未能全盡交通銀行之責任也明矣今欲整頓之使
盡其常然之責則第一須確定交通銀行之性質其營業範圍僅限於交通事業之事
不使紛紜外務致專注事務之懈弛我國今日無統一之中央銀行部中收支固不妨
令其暫時兼理要不得以此遂爲惟一之職務也第二須擴充銀行之資本至少亦須
於原有資本外增資千五百萬兩合之爲二千萬兩俾增大其信用第三須改除保押
費之制俾勿爲資財所限得以選擇適當之人才如此則交通銀行之責任庶方有全
盡之時交通事業方有促進之望也抑更有進者交通銀行既取股份公司辦法以吸

收民間之資金而其營業範圍乃僅限於交通事業且以振興公益爲惟一之責任其他職務雖大利可獲不許爲也且有時以維持交通事業之故雖銀行必受損失之業亦須爲之不許避也凡商民之入股實爲謀利而交通銀行之營業乃專注於公益則銀行營業之方針與商民入股之方針適相反矣此非由國家與以特別利益確保其營業之有盈無虧則又誰肯以其貴重之資金輕於一試耶查各國對於此等特別銀行莫不特設補助之法有用包利法者有用官股法者有二法兼用者今日部中已對於交通銀行入官股二百萬兩交通銀行性質確定之後宜於十年以內勿收其紅利若其利息猶有不足常年七厘之時並允由國庫補助以足其數實利所在商民必踴躍入股交通銀行之發達自可期矣

摺 奏

本部奏酌保京張路工出力人員摺

宣統元年九月初二日

奏爲遵

旨酌保京張路工出力人員恭摺仰祈

聖鑒事竊查京張鐵路本年

八月全路通車臣等業將前往張家口驗收工程情形並該路各段工程司暨執事各員按照京奉京漢工竣奏獎或案請予優給獎敘八月十二日具奏欽奉 諭旨准

其酌保數員毋許冒濫欽此仰見

朝廷甄錄微勞之至意欽服莫名遵即轉飭京

張路局核實開報茲據該局將應保人員開具履歷清冊稟報前來伏查京張鐵路起自豐台經北京至張家口沿途岡巒重疊澗谷紛歧非若平原之易爲力兼之居庸關以外地氣早寒每屆冬初即已重陰冰沍於人力難施之候圖尺寸漸進之功該路係奏明專用華員開鑿山洞施架橋梁雖極困難之工程未嘗借才於異國故當時局外之人頗以工程艱鉅未易蒞事爲疑所賴在路執事各員手胼足胝不辭勞瘁自光緒三十一年九月開工至本年八月歷時四載全路告成其間山勢陡峻坡斜洞邃幸該

員等學力精到一切中程創華人築路之先聲爲後此工程之模範洵尤爲出力茲謹分別異常尋常勞績每項酌保數員查有該路正工程司調部差遣工科進士候選郎中顏德慶以郎中留於臣部遇差儘先即補正工程司分省試用同知陳西林副工程司分省試用同知俞人鳳翟兆麟均以知府仍分省補用幫工程司州同職銜柴俊疇以州同歸部銓選提調兼購地事宜直隸試用知府張祖笏以道員仍留原省補用幫工程司分省試用同知張鴻誥以知府仍分省補用養路工程段長分省試用州同詹文彪以知州仍分省補用以上各員係按照異常勞績請獎車務總管候選道楊昌齡請加二品銜總收支分省試用道辛寶慈歸入候補班補用工程總文案分省試用州同徐榮書俟補缺後以知州仍留原省補用幫工程司候選鑾輿衛經歷蘇以昭請加五品銜幫工程司候選州同張俊波俟選缺後以知州選用幫工程司分省試用縣丞劉錡俟補缺後以知縣仍分省補用機車段長縣丞職銜邵孝芳車務段長縣丞職銜余埈均以縣丞選用車務段長四品銜候選州判陳炳崙俟選缺後以州同選用轉運

兼繙譯分省試用州同吳希曾俟補缺後以知州仍留原省補用以上各員係按照尋常勞績請獎查此路工程較鉅用人亦多經_臣等再四刪擇均係同在工次始終出力人員無可再減合無仰懇 大恩俯如所請俾資激勸之處出自 逾格鴻施所有酌保京張路工出力人員緣由理合恭摺具陳伏乞 皇上聖鑒訓示謹 奏宣統元年九月初二日具奏本日奉 旨已錄

又奏保獎京張總辦會辦片 再京張鐵路總辦候選道_臣部二等顧問官詹天佑品端藝粹力果心精自美國畢業回華後歷辦京奉新易各路工程成效久已卓著光緒三十一年派充京張總辦兼總工程司定綫敷工指揮羣衆櫛風沐雨昕夕勤劬廉潔自持事事節省工竣用欸比原估單有減無增該路會辦分省補用道_臣部路務議員關冕鈞學識湛深才具開敏於購地收支行車管理各事皆能精心擘畫竭力圖成今日京張鐵路之成功實由該二員挈領提綱之力_臣部職司四政正需諳練工程熟習路政之人才相助爲理合無仰懇 天恩俯准將京張總辦兼總工程司詹天佑以

臣部丞參候補京張會辦關冕鈞以臣部參議候補出自

逾格鴻施所有保獎京

張鐵路總辦會辦緣由謹附片具陳伏乞

聖鑒訓示謹

奏宣統元年九月初二

日具奏奉

旨已錄

本部奏擬定如期歸還度支部贖路借款備撥充海軍經費

摺

宣統元年九月初二日

奏爲擬定如期歸還度支部贖路借款備撥充海軍經費恭摺具陳仰祈

聖鑒事

竊臣部准度支部咨稱本部奏籌撥海軍經費一摺奉

諭旨著照該部現籌數目

暫爲撥付等因欽此咨行遵照前來原摺內稱查有部庫供給郵傳都贖路項下規平

銀五百萬兩應自宣統三年起至宣統七年止分年陸續歸完擬俟歸還後全數提作

海軍開辦經費等語查臣部因贖回京漢鐵路籌借度支部官款五百萬兩前經於光

緒三十四年九月間兩次奏陳奉

旨允准在案當時與度支部訂明係分五次歸

還截至宣統七年清訖現在既經度支部奏明俟歸還後撥充海軍經費臣部自當竭

力措集如期交付以應要需倘京漢餘利尙有不敷即由他項設法挪撥統俟臨時斟酌情形再行妥籌辦理總期不誤原定期限爲主理合先行陳奏藉慰 宸廑所有

覆奏如期歸還度支部借款備撥充海軍經費緣由謹恭摺具陳伏乞 皇上聖鑒

謹 奏宣統元年九月初二日具奏本日奉 旨已錄

又奏派連甲兼調查電郵合一辦法暨各國郵便儲金情形片 再臣部丞參上行走前安徽布政使連甲自備資斧親赴東西各國考察財政業經憲政編查館奏明奉

旨允准欽遵在案查該員明敏篤實體用兼賅於時務尤能悉心研究此次出洋擬派令兼調查電郵合一辦法暨各國郵便儲金情形以資採擇似於要政有裨理合附片具陳伏乞 聖鑒謹 奏宣統元年九月初二日奉 旨已錄

又奏請刊發總辦吉長鐵路事宜關防片 再吉長鐵路應即開辦以利交通擬即專設總辦一員由臣部遴派妥員充任並請刊發本質關防一顆文曰總辦吉長鐵路事宜關防發交領用藉資信守謹附片具陳伏乞 聖鑒謹 奏宣統元年九月初三

日奉 旨已錄

本部奏特參鐵路貪劣職員摺

宣統元年九月十二日

奏爲特參鐵路貪劣職員以儆官邪而肅路政恭摺仰祈 聖鑒事竊維用人之道以教育培養爲先而尤以賞罰勸懲爲亟 臣部所管各路從前開辦伊始需才過衆未免良莠不齊迭經隨時切寔考查嚴行甄擇不稍寬貸計撤革各路員司不下百十餘起其情節較重者均經送交地方官分別監禁拘留罰作苦工驅逐回籍並均照相通行各路永遠不准更名復充路差在案近來各路風氣已漸改移員司皆知奉公守法未始非整飭之微效惟撤差各員或已捐有職官非奏明一併褫革不足以示懲警茲查有分省補用知府陸錫珪前充京奉鐵路總繙譯膽大妄爲貪污無恥把持蒙蔽實爲全路之蠹候選同知王慶驥前充汴洛鐵路總繙譯舉止浮躁貪鄙嗜利勒索包工所得甚鉅直隸候選直隸州知州羅春煦前充京奉鐵路文案行爲卑鄙罔利營私勒索站長多金確鑿有據知縣用分省補用縣丞林秉璋前充京奉鐵路站長居心險詐

惟利是圖私索陋規工於掩飾以上四員擬均請 旨革職永不叙用其陸錫珪一員并由地方官驅逐回籍不准逗留該路以免滋事此外各路員司容臣等隨時認真查察於守潔才長者量加獎勵酌予加薪如品行不端即才具優長亦必立予撤革盡法懲治仍一面趕辦各項路務學堂培養真才爲正本清源之計庶流弊漸少而積習不難挽回矣所有奏參鐵路職員緣由理合恭摺具陳伏乞 皇上聖鑒訓示謹

奏宣統元年九月十二日奉 旨已錄

本部奏遵議密雲滿城電線請由北洋官電局酌核情形辦

理摺

宣統元年九月十二日

奏爲遵

旨議奏事內閣抄出密雲副部統德麟奏密雲滿城請接綫設電報分局

一摺宣統元年八月三十日奉

硃批郵傳部議奏欽此欽遵到部原奏內稱電報

循密雲而過局設古北口距密城百里之遙每週部署司局電報至該局譯訖折回又逆行百里程途始到密城則是求速反緩誠恐貽誤事機惟有請 旨飭下北洋大

臣派一電生携帶機器來密添設枝線電局等語臣等查古北口等處電線係由北洋籌款設立專備收發官報之需茲據該副都統奏請在密雲滿城添接枝綫係爲迅速官報慎重邊防起見自應照准辦理所有需用桿綫鈎料並修養經費爲數無多即由北洋大臣核寔開支歸併北洋官電案內報部核銷以昭劃一至該處應否設立分局或改爲報房以期撙節之處應由北洋官電局酌核情形辦理所有遵議緣由理合恭摺覆陳伏乞 皇上聖鑒訓示謹 奏宣統元年九月十二日奉 旨已錄

本部奏遵章臚陳第一屆籌備成績摺

宣統元年九月二十二日

奏爲遵章臚陳本部第二屆籌備成績恭摺仰祈

聖鑒事竊查憲政編查館奏定

考核章程內開九年籌備事宜責成內外臣工每屆六個月將籌辦成績臚列奏聞並咨館查核應自光緒三十四年八月起十二月止爲第一屆以後每年六月及十二月底爲一屆限每年二月內及八月內各具奏咨報一次等因嗣臣部於本年閏二月十八日奏陳按年籌備要政情形經館核奏遵辦在案茲值第二屆奏報之期自應遵章

臚陳以崇邦典伏維郵傳四政義主交通其事胥與國防民業相資其用即與憲政機關有裨而其要不外轉移地形之夷險以度民居懋遷物產之盈虛以善民器厚生利用國力斯雄八表經營於焉基始此臣部之職也惟船路電郵皆濫觴於臣部未設以前及今圖維應擴充者既極紛繁應補救者尤形複雜即就擴充補救入手著效固屬匪易就緒亦復甚難謹將本屆籌備成績略別擴充補救二類更於二類中區分著效就緒兩級爲我 皇上縷晰陳之請先言補救臣部所轄現惟路電最繁路政一門凡屬從前借款合同鮮不含權利外移之患自光緒三十四年清還京漢比款接管全路以後至宣統元年五月行車進款乃增多七十餘萬元而撙節洋員薪工各費歲計七萬餘元之譜而中英合辦南票煤礦合同亦於六月贖出將合同咨由駐英使臣註銷並將英商扣留備築運煤枝路之借款十五萬鎊取回累年交涉從此斷結即新奉吉長兩段上年臣部乘遵約與日本借款之便派員與日使議訂續約其新奉之遼河東岸日本不委帳房又日本工程司仍歸京奉總辦總工程司節制以及吉長總工程

司總帳房均歸中國委派等語視協約實多挽回至電政本中央機要之權各國俱設
爲專職中國因開辦伊始商股佔多以致歷年相承幾同營業上年臣部將全股收贖
本年正月實減二成價目收費尙不至銳減三月又奏裁局費歲計約五萬元有奇開
源節流交相裨益縱目前無大起色而權歸國有機括自更靈通臣等所謂籌備補救
此其著效者也海通以來中國因應之方輒居人後近年力爭先著赴機已覺其遲夫
中外梯航原期聯貫而郵傳四政列邦尤尙同盟上年臣部接准外務部來咨知葡萄
牙大開萬國電會當即札派候選道周萬鵬等前往聽講而他年電政入會此實初基
又中葡公司舊訂廣澳鐵路約文明著華葡合辦之條比較各路合同害實加甚旋葡
商因華界歸華自築願將合約註銷臣部前據前太僕寺卿張振勳來咨隨咨請外務
部照商葡使現正往返辯駁期於挽回利權臣等所謂籌備補救此其就緒者也請更
言擴充蓋路電兩端雖異排虛躡實之功究同定綫工程之旨人力所舉其地亦靈查
路政各工始則滬甯六百三十餘里告成繼則杭嘉一百二十八里告成水陸交繁江

南爲之增勝而新甯意溪及粵漢之黃沙琶江凡告成於粵境者猶其次也若北方告成之綫論枝軌既有京師之門頭溝復有江省之昂昂溪而其犖犖大者邊地則有京張腹地則有汴洛張家口號爲中原形勝居庸阨塞山谷阻深駝馬皮毛充斥塞北此綫支幹雖僅四百四十九里然以天下奇險華人有其全功故當八月開車夾道驩呼一時稱盛從此蒙疆朝朝暮達 皇都不惟邊民蕃殖可期而 畿輔實收鞏固之

效汴洛一綫計亦四百餘里今雖橋工未竟兩岸早已通車將來展入潼關舉秦晉貨礦大宗可以截河而東即現在並河南行而遵循京漢之塗亦可輻輳於漢口若電綫一項非獨京保甯漢大修各役早經告蒞其展設者於黔有貴陽興義之綫于湘有常德益陽之綫於贛有饒州景德之綫於浙有桐卿雙橋之綫于蘇皖有下關浦口之綫有上海川沙之綫有太湖安慶之綫于直豫有保定信陽之綫有信陽光州之綫有河南汝州之綫縱橫交迤密若蛛絲于舊綫五萬餘里外計又展長三千九百餘里一律完工臣等所謂籌備擴充此其著效者也臣等謹案軌線全圖京張爲北幹經線自京

張更北抵庫倫爲張庫自京張折西抵綏遠爲張綏其南幹經線實惟京漢而粵漢遂承其轅津浦則迤邐以緯之而自汴洛左聯清海開徐右聯洛潼西潼復成一東西大緯綫頃者粵漢案卷甫飭接收津浦工程臣世昌等方督飭在事人員遵期啓築其東西緯綫之洛潼一段業經部准豫紳議僱華員熟手充當工程司並派員查勘西潼兼及于同蒲而前所派測勘清海開徐之員適于是時勘定惟張庫北綫道出沙漠袤長二千餘里工艱欸鉅議置綏圖已改計先從張綏施工以取左右旁迫之勢其餘如官辦之廣九商辦之杭嘉固已接築而前即吉長延長正德各官路軌線以及川漢豫陝蘇浙滇蜀安徽江西各商路之工款均經派員四出分別查完各商路中以滇蜀川漢爲最險要滇蜀業准該督電稱所僱美國工程司多萊哈克二員已到川漢前曾奏准由該省聘定詹天佑等爲總工程司責令興造而此數月以內所有張怡福廣湘鄂暨陝境電線同時大修祇以科布多緊接俄鄰其地又南爲阿爾泰山所阻欲通聲氣須設一無線電于新疆之綏來已由臣部飭令洋商呈驗電機驗妥即行安設其近在京

內之電話機器前曾奏請訂購而各省所辦亦通飭呈核章程總之四政胥屬專門故
臣等于部轄各學堂尤爲措意其在上海甫咨催增課船電兩科其在唐山早札令注
重鐵路一項嗣因唐山路學僅有機械工程復于署旁籌設管理專科俾資爲行車之
用業于京師暨津滬豫鄂粵五處分途招考共得生徒二百餘名一俟先後到齊冬間
即可開學 臣等所謂籌備擴充此其就緒者也此外如正太所借法款計本金酬費共
法金四千零十萬佛郎依合同從明年起可以提前全數還清 臣等方昕夕圖之而開
海清徐關係東西緯線均爲重要 臣等現與外務部度支部商酌籌辦其餘凡第三屆
事項俱恪遵前奏籌備仍當隨時酌奪據實奏明以上情形第就路電而言若船郵兩
門近正遵查八月間憲政編查館續奏責成 臣部籌辦未盡事宜清單辦理船政自招
商局奉 旨專歸部轄旋准北洋大臣咨移案卷到部竊以招商一局不過船司之
子目部本中央行政當更務爲遠猷 臣等所兢兢者一在採擇海外之航規以待修船
律一在調查內港之艘數以推廣航權一在研究理船廳舊章以張劃分權限之本一

在開建船學科新校以裕培養人才之源凡此數端業飭廳司議辦一面查考河流海線並酌量提倡郵船以期逐漸推行俾擴航路郵政則臣等正與稅務處籌擬接收辦法諮商往復頭緒紛紜俟將全案移交再當遵照館章相機擘畫惟是臣部職掌範圍頗寬訂約既牽涉外交措款更關係財政而轉輸得利尤在振興實業誠欲按年課績必得外務度支農工商各部通力合作始克奏濟物阜民之效而收體國經野之功至於陸海之如何溝通音報之如何徑捷技師之如何教育專律之如何頒行是則臣部專司責無旁貸臣等惟有仰承 聖訓以勉圖其難者也所有遵章臚陳本部第二屆籌備成績各緣由除分咨查核外謹恭摺具陳伏乞 皇上聖鑒訓示謹 奏宣

統元年九月二十二日奉

旨已錄

公牘一

杏筭類

本部咨兩廣總督籌商保護廣九路工辦法文 宣統元年八月二十六日

爲咨行事案照廣九鐵路盜劫阻工之案層見迭出迭據該局總辦函電稟稱如增城縣屬洗村工廠二月被匪行劫槍桿擊傷工人四名一案又西洲工廠三月被劫傷工人三名一案又石灘四月間鄉民信謠毆傷工人徐振起推跌落水致斃屍身無着一案又南社鄉工廠七月被匪連劫兩次一案增屬命盜案四起均未獲犯東莞縣屬石馬段四月間尙有械劫工廠一案均經移行該管營縣嚴緝迄未被獲本月初六日山廈鄉民求開拱門不遂聚眾抗阻毆傷工人五名又石龍員司住屋本月初十夜被匪械劫銀兩約值一千八百元洋員住屋相距甚近或以身家難保或自求退或請英領保護殊甚驚惶深虞工程延玩糜費滋多業經電致該管營縣分別速辦以上各節擬請憲台電致粵督憲飭該管地方官嚴行究辦洋員在段尤須飭屬認真保護以重路政伏候示遵等情前來查廣九路事數月以來東莞增城兩處迭遭鄉民聚眾阻工甚至毆傷工人推斃人命盜劫之案多至六七起且有被匪械傷情事似此橫行無忌非嚴拿重懲不足以杜後患合亟咨行貴督查

照迅速嚴飭東莞增城兩縣務將上開各案認真緝辦向來鐵路上一切案件不甚關係考成是以地方官不無膜視惟聚衆毆鬪持械搶劫有關命盜重案該地方官豈容置身事外嗣後應請嚴定賞罰功過章程通飭各該地方官一體遵守如果該兩縣一年之內無鄉民鬧事無糾黨搶劫路竣時應由本部奏明獎勵所有現任該兩縣知縣銜名即請先行咨部以憑備案再前因該路增城仙村石下石瀨等處鄉民阻撓購地業經商由粵省派兵百名駐紮嗣後沿路經過地方如有鄉民聚衆滋鬧情事可否即由魏道隨時稟請調兵駐紮抑或酌量情形移緩就急即將前項百名兵丁移駐保護以省周折而應事機之處相應咨行貴督查照見復須至咨者

本部咨出使日本胡大臣津貼鐵道學生缺額無庸選補未受津貼生每年三月

八月彙考文

宣統元年九月初三日

爲咨會事案查本部津貼留日自費鐵道學生每年撥解經費京平銀三千兩定額五十名每名每年津貼銀六十兩經前任李大臣挑選二十三名按名發給復咨送津貼畢業主到部考試各在案上年十二月咨行貴大臣以原定之額未滿此項鐵道學生赴部考試程度不高未補之額亟應停止等因去後旋准本年正月十九日咨復津貼鐵道自費生業經遵照上年六月初四日來咨推廣

津貼名額每人給予津貼六十兩並將名單及服務願書於上年十二月十五日咨送在案茲准前因前項已經補給津貼各生碍難撤銷等因到部本部於二月十五日咨復貴大臣津貼生缺額既經補齊自未便撤銷應候畢業時再行酌辦又在案查留日自費鐵道生數年勤苦自未便負其求學之苦心惟人數既多不能不酌定錄用辦法以示區別除將考驗鐵道生錄用辦法六條咨請查照外請自文到之日爲始所有津貼鐵道生畢業後仍照向章隨時咨送到部考試所缺之額無庸再行挑選充補一俟津貼生全數畢業即將每年津貼三千兩停止並請轉飭未受津貼各生畢業到部考試須按照現定章程每年三月八月以前來京聽候示期考試過時概不收考相應咨行貴大臣查照辦理可也須至咨者

附留日鐵道學生辦法

一留日鐵道畢業回國經本部考試八十分以上爲最優等七十分以上爲優等六十分以上爲中等

一最優等優等中等凡三級均給憑照分建築機械業務三科按照所考各門分數分別填註用印發給其不及六十分者不給

一最優等學生由部記名將名册知照各路儘先錄用

一優等學生准於記名照上條辦法預備錄用

一中等學生僅給修業憑照毋庸記名

一曾受本部津貼之學生畢業回國時隨時報名考驗其未受津貼者人數過衆每年分三月八

月兩期考驗以歸簡易

本部咨鄂督水電公司章程應准備案電話章程請飭查覆文

宣統元年九月初五日

爲本覆事電政司案呈准咨開准部咨查電話電燈各項章程送部稽核等因當經飭查去後茲據勸業道高松如抄呈漢口既濟水電公司暨商辦武漢夏電話有限公司詳細章程具文請咨等語相應咨送請煩查照施行等因前中國電話前經奏明准歸電局經辦無論何地何人凡未經中國政府及電局允准者概不准擅設電話等因於光緒三十一年七月奉 旨允准在案此次所呈電話章程內開鄂省電話准公司專辦二十年等語此項章程係於何年訂立是否曾經貴督批准有案並該公司開辦年月及現在所用話機係屬何項名目戶共若干家暨線路詳圖公司辦事規則應請飭令一併詳細查覆以憑考核其漢口既濟水電公司章程查核尙屬詳晰應准備案相應

咨行貴督查照飭遵并希見復可也須至咨者

本部咨奉天

總督 巡撫

東省電話章程准予立案文

宣統元年九月初七日

爲咨覆事電政司案呈准咨開准部咨查電話電燈各項章程送部稽核等因查奉省現已設有電話局歸東三省電報總局管理當即札飭該局將所辦電話詳細章程錄摺具呈去後茲據該總局覆稱查職局所管東三省各電報分局除奉天省城所辦電話歸職局逕管外其餘如安東長春吉林齊齊哈爾等處均先後設有電話歸各該分局辦理自應飭取章程當經分飭各局去後茲據抄錄章程申覆前來查奉局電話係光緒三十二年四月間開辦初僅於官署局所安設款項係由前財政局及今度支司撥用自宣統元年三月初一日起始呈准擴充商用每月收取用戶租費現已安設至一百八十五號齊齊哈爾局係光緒三十三年冬間開辦初不過二十號現已推廣至五十五號安東局係宣統元年閏二月間開辦今已用話機六十副款項由東邊稅捐總局籌撥吉林長春開辦之款係由吉林勸業道稟准由官錢局撥銀三萬兩交電報局辦理現正在籌辦尙未通話綜計以上各處用戶較多日見推廣者惟奉省一局尙屬可觀餘則僅爲各官署局所靈通消息起見安設不過數十家其章程則均仿照京津電話之成規畧加變通辦理茲奉前因今將各局章程

錄摺兩分呈請鑒核前來除批分別咨存外相應將電話局章程咨送請煩查照立案等因前查東三省電話章程大概係參照津京成案變通辦理尙屬周妥自應准予立案相應咨覆貴撫查照可也須至咨者

本部咨

督

辦津浦鐵路大臣山東嶧礦擬築臨城至棗莊一段支路文

宣統元年九月十五日

爲咨行事准農工商部咨前本部於會奏中興煤礦公司開礦築路被控各款摺內聲明該礦擬由農工商部附以官股作爲官商合辦之礦以竟全功其詳細辦法容另案奏明辦理各等語當經本部奏派丞參上行走前長蘆鹽運使周學熙前赴山東中興煤礦公司調查辦理實在情形去後茲准覆稱中興煤礦在叢山之中運送維艱二十餘年不能發達此大原因今修台莊九十里鐵路以達運河稍可冀有起色惟運河近年水勢日見淤涸銷路究屬有限若按每年三十萬噸以上之計畫非接通津浦幹路不可前議棗莊至臨城驛一段本屬隨礦運路僅五十八里一律平原需款尙非甚鉅今既預計第二年出煤三十萬噸第三年四十五萬噸第四年六十萬噸倘屆時此路不成無從運銷必大受困難可否咨商郵傳部及時籌款修築計此路告成專論礦運費遠近牽算每噸一兩每年不下三四十萬噸即合銀三四十萬兩且津浦全路可得礮煤接濟每年煤價所省亦

鉅此實兩有裨益爲目前切要之舉至六七年後每年出煤八九十萬噸以上又須展修海州青口
鐵路直達海口始克大開銷場兼供海軍之用此則將來之計畫留爲後圖總之煤礦與鐵路有輔
車相依之勢若擴充採煤而不亟修鐵路是猶膠柱而鼓瑟也管見所及呈請鑒核施行等情相應
咨請貴部酌核辦理等因前來查臨城至棗莊一段支路前准呂大臣來咨聲明津浦幹綫原有由
棗莊至韓莊枝路一條迭經飭勘該處山徑崎嶇路長工鉅無甚裨益自應定議改由臨城驛築至
棗莊以就礦產而擴運路等語又查會奏議覆查明山東嶧縣中興煤礦公司參款摺本部會語內
稱以津浦鐵路轉運而言應由棗莊另築枝路五十餘里至臨城驛接軌較形利便等語是該段枝
路與津浦幹路極有關係茲准前因相應咨行貴大臣查照辦理並希見復可也須至咨者

公牘二

稟呈類

江西鐵路總公司申報本部舉行股東會大概情形呈

宣統元年九月初三日

竊本公司自光緒三十年十一月開辦以來所有辦理事宜悉經隨時報明在案迨至宣統元年七月股款近百萬元而南潯一段路工已築至德安界內嗣後接續舉辦款項尙形短絀必須合力通籌並應將工程如何用款若干分別詳告股東俾昭大信旋由本公司邀集在省股東南商京外公同酌定八月二十五日在省城開第一次股東會至二十九日止均於八月二十一日起至二十四日止各執股票收單向公司領入場券以憑到會公司先期一律報告股東屆時會場規則開會秩序提議事件概行遵章酌定刷印分佈計自八月二十五日起至二十九日止開會五日第一日由本公司總協理宣布開會宗旨報告工程用款各節提議公舉董事及查帳員即由公司發選舉票在場股東出言微有齟齬是日酉刻始散第二日因選舉董事及查帳員票未經發完其已發各票公議作爲無效遂於驗入場券時一概另發入場後股東次第投票尙未開匭即有人議從前鹽斤加價公股票一節因事出倉猝意見紛歧迄未定議但由衆股東議決公留總協理票內共得五百

七十七權係占多數旋以天晚散會第三日提議開董事及查帳員票有主即開者有主俟鹽斤加價公股票議決始開者有謂鹽斤加價業經奏明有案俟路上告竣再行給息當收此項加價原未給票應俟給息之日始行給票方符原案者言論爭執相持不下以至未及開票遽起衝突立時出會解散第四第五兩日到會人數寥寥未能開議公司因提議事件多未議決迺向各股東婉言勸集仍屬無效至二十九日午後五句鐘如期閉會理合先將開會大概情形報明附呈會場規則會場秩序提議事件提議現行章程暨各種報告各一冊統祈鈞鑒至鹽斤加價未起息時應否給票已電京局轉請部示合併聲明再本公司總理陳三立劉景熙協理黃大燠黃翼曾自揣才力棉薄萬難勝任已電憲部辭職去志共決並乞恩准施行除呈明

兩江督
江西撫

院外須至呈者

公牘四

批示類

批信陽州玉成等轉運公司

信陽州

元順米也
玉成利運源成

轉運公司

稟懇調陳貞海到信陽州站

長差由

稟悉查陳貞海即前充信陽州副站長之陳正海檢閱卷宗陳正海屢被商人控告經前監督錢道委員查明確有擅作威福不洽商情藉端訛索得贓有據各情事當即致函前總工程師司配唐聲明陳正海萬不能再司過磅再充副站長等語在案詎陳正海竟敢改名貞海朦混鑽營不及一年復歷充各大站站長寔屬刁狡已極現當整飭路政之時本部訪悉前情正擬斥革適陳貞海託故請假遂即准其銷差並飭京漢路局嗣後不得再行錄用無非欲各站長聞風知儆使客商免受刁難相安利便起見據稟各情不特本部用行政自有權衡非爾等所能瀆請且此等受人囑託淆亂是非殊與本部剔除劣員護持商旅之苦心大相刺謬該商等既稱轉運多年不無聞見亦何忍以此嘗試耶所請斷不准

行特斥此批宣統元年七月二十八日

批京奉路局

孫東成孫文芝應罰充苦力
三個月吳義清應查明分別
留革由

批京奉路局

站長林秉璋等應分別革辦
釋放由

稟悉工人得賄應交習藝所罰充苦力前經辦理有案此次該工頭頂牌受託難保無納賄情事既據該廠副總管查稱孫東成孫文芝聲名甚劣應即移知審判廳將該兩工頭交習藝所管束各罰充苦力三個月並嗣後不准改名復充各路工役以示懲儆其吳義清鄧桓兩名既係私頂牌號應即轉飭施副總管查明能否勝任分別留革仰即一併遵照辦理切切此批宣統元年九月初八日

稟暨抄單均悉查各路站上員司管理通運事宜時與客商密邇應如何奉公守法潔己自好以重職務而協商情況站上作弊人員一經訪悉無不立予懲辦前車不遠豈無聞見乃該站長林秉璋身為職官竟敢暗中作弊私收票底合計商店數家被詐之款已不下二千元雖恃有傳單為未收票底之據堅不承認而衆證確鑿情罪顯然寔屬無可遁飾其電告馬良因事挾嫌開取棧單

擅用圖章無非爲先發制人之計又復峻聳棧房同時電告有意飾卸肺肝如見似此居心險詐若不從嚴懲辦何以肅路政而儆效尤該站長既經傳訊到局應即撤去差使並勒將捐納保獎各執照尅日交出以憑呈堂核辦一面嚴定期限將贓款原數完全繳出以爲舞弊營私者戒其澆陽河司報馬良不顧職守擅自外出復在各商店詭印圖章雖無挾嫌憑據寔屬有意滋事應即將該司報差事斥革並永遠不准更名謀充該路差使至茂生隆日增亭兩棧各夥友事先則與站長通同作弊事發始肯據寔吐出寔屬不合姑念商業攸關不無牽擾應准如擬飭其取具以後不得再有此項花費切結即予釋放以示格外寬待之意仰即一併遵照辦理切切此批宣統元年九月初十日

批京奉路局

京奉路局唐山機器廠擬添

稟悉機器材料各項名目輾轉繙譯時滋參差此項施副總管擬用華洋文繙譯各一員係爲畫一名稱破除隔膜起見應可照准

用諸黃兩繙譯機器材料名
目各項應否照准由

所擬薪費諸懋恒儘照支六十元黃守鄧應改爲四十元俟三月
後辦理成效若何再行稟報不得徒託空言仰即一併轉飭遵照
此批宣統元年九月初十日

法 制

蘇州電話局章程

第一章 總綱

第一條 本局奉農工商務局詳蒙撫憲批准切實改良以期消息靈捷交通便利

第二章 正名

第二條 蘇省向名德律風公司今易音從義改稱蘇州電話局

第三章 建設

第三條 本局仍立於金獅河沿另在閘門設一分局添裝總綫以免轉遞遲滯

第四章 職員

第四條 本局由撫憲札委專員及農工商務局加札飭委綜理全局事宜分任司事商承委員補助辦理一切接綫生及接綫學生專司電話交換室分班接綫等事藝手藝匠司理修整機器及隨時錁掛鉛綫裝設鐵板磁瓶等事工丁等隨時共指揮派遣裁立搬運巡視便令奔走炊爨守護等事

第五章 裝設

第五條 凡官紳商學各界欲裝設電話者先向本總局掛號俟派人履勘後照章交費掣取收證
本局即按號依次裝設

第六條 舊章凡安設電話者須自備機器一副合價三十八元現改定由本局備置素所信用之
依把德式機箱無須裝戶另繳機箱之價惟停止撤退時須先期一月通知本局以便屆時前來
收回

第六章 裝費

第七條 本局經費係借撥官款認繳官息故此次改用商務營業法凡官紳商學各界皆須一律
收費以期持久而圖擴張

第八條 舊等城外裝戶須繳裝費五十元城內裝戶須繳裝費三十元復自備機箱一副需價三
十八元又預繳月費(即修費)三十元或十八元三項共需銀百元上下現本局改定無論城內
城外裝修一律改收為二十元以輕裝戶負擔而廣招徠惟距離現有桿木在五株以外者須俟
履勘後核算所添桿綫等各價值另議酌加貼費以資小補

第九條 前因裝費甚重故每月月費祇收三元現既改輕則月費至應略增以資挹注以後無論城內外凡新裝各戶每月收月費四元惟此項月費於裝設之時須預繳半年合共二十四元隨同裝費一並繳納俟滿半年後始行按月繳納不得延欠

第十條 本局新章每月月費一律改收四元然以前各裝戶裝費較多機箱又係自備本局委曲酌量本年內每月月費仍照三元核收至宣統二年正月起再行改收四元以歸劃一

第十一條 凡對講線祇能與一處對講如本店已設普通電話再接設一綫與支店直接對講之類裝戶如欲添裝對講線者繳納裝費二十元路遠仍須另議貼費惟月費減半亦須預繳半年

第十二條 凡裝戶如遇遷徙欲將機箱移設不甚遠之住所須先通知本局照原裝費之半數繳移設費十元若移設不出本室者則取移設費一元移設本屋別室者每隔一室遞加費一元

第七章 撤卸期限

第十三條 凡裝設電話者至少以半年為期期內如欲撤卸所預繳半年之月費概不退還

第八章 使用時間

第十四條 每日自午前六點鐘起至午後十二點鐘止為使用電話時間此外非有特別緊急之

事不能轉遞一俟經費充裕再添僱專班徹夜接線

第十五條 每次傳話至多以五分鐘爲度如實有要事談商須稍延長時刻者須先用電話告知接綫生稍緩拔去交換線方可照辦否則不能久候以免窒碍

第九章 使用方法

第十六條 凡使用電話者先搖鈴三四轉待局中接綫生回鈴然後手取受話器(即聽筒)向耳邊靜聽聽到接綫生說電話局三字隨即報明要接某號數(不可僅說某公館某店舖)等候接綫生復問一遍再將受話器仍掛在原處待鈴再響仍速取受話器靜聽講畢使用者再搖鈴三轉答問者亦搖鈴三轉接綫生即將交換線拔去當彼此講話之時不可率自搖鈴以免接綫生誤會

第十七條 電話之受話器有懸掛者問有架起者凡使用電話時須先搖鈴等候回鈴然後取受話器此爲一定之次序若先取受話器後搖鈴或講畢之後不掛原處則鈴不能響每致貽誤使用者最宜留意

第十八條 凡遇電話機件失宜及接綫生在何時間有遲誤等事裝戶可函告本總局或借他處

電話報知四十四號(即本總局稽查處)說明一切以便飭人察視修理及查究懲處

第十九條 電話爲交通便利而設不得用以接唱歌曲及有意遊戲謾罵等事故犯者查出議罰有損害桿綫等件及一切足致障礙等事亦即隨時函牘達知該區巡警局代爲飭查拘究處以相當應得之罰

第二十條 現在新裝各機箱及附屬品係由本局所備如搖鈴等事用力宜勻遇欠靈通之時憑經報明派人修理如不加愛護及擅自拆修致遭損壞應由裝戶照價值估單賠償

第二十一條 凡裝設電話之戶於裝設妥帖時須認定一人向本局派來公司匠問明使用手術及受話器應掛應取之時候及種種足爲傳遞電話之障礙者悉心審記隨即試驗數次以資傳習司匠亦務須殷勤指導以至熟識無悞爲止

第二十二條 本局以後每月派司匠按戶查驗一次如遇電粉鉛條煤層有失效用者由局中或加或換不另取費即臨時聞報前來修理者工匠亦毫不收受小費若經如法竣事又無私言需索等情裝戶可於信復證之上蓋印或簽字否則勿與蓋印簽字以便本局查察究辦

第二十三條 本局照章所收之費無論爲數多寡皆隨掣發收證出費者務記索取收證以免冒

領影射之弊

第十章 附則

第二十四條 日後當擇要區設立公共電話所數處以便行人隨時隨地使用酌收費費屆時於設立處宣布專章

第十一章 總結

第二十五條 以上所訂章程自宣統元年九月初一日施行如遇有應行增添變更之處當隨時稟請農工商務總局核准轉詳酌改

東三省電話局章程

盛京電話局章程

- 一 凡安電話者按照後列第一格式紙填寫送交本局並隨付安費洋二十元以便核辦
- 二 凡安電話者照第一格式填送本局掛號註冊即由本局將編入冊內號數知照
- 三 電話一號不准兩家或數家合用以杜取巧
- 四 本局安設電話次第係按照各家掛號先後辦理惟各衙署營局公所有關地方公事須提前

安設者本局可以酌量緩急提前置設

五 已設話機之家如欲將話機遷移按照後列第二格式送本局核辦

六 如欲安設桌上話機或另安話機同繫一綫者按照後列第三四格式紙填送本局核辦

七 如欲將另安話機並電鐘及案上話機拆去按照後列第五格式紙填送局核辦

八 凡安設電話須先付三個月租金以後每一個月一付其安設不到三個月即撤者預付之租金本局不能退還所有本局收到月租暨傳話費均給收據爲憑

九 如欲停止電話須於五日以前按照後列第六格式紙填報本局如不依期報明則下月之月租仍應照付

十 本局所通電話之處各家均可傳話又十一款所載外客暫租局中話機傳話者各家亦可與之相通

十一 凡外客欲暫租局中話機與各家通話者亦須按照章程辦理

十二 凡外客租用局中話機與各家通話以五分鐘或不到五分鐘爲一次如過五分鐘即作兩次計費以此類推

十三 凡外客應付傳話費必須先交

十四 電話如有阻斷不通逾一星期其阻斷之故並非各家疏忽毀壞則阻斷期內不向各家算費如已收清者亦按日找還惟損阻之日以本局查出之日爲准

十五 電話綫機並各物料應由本局撥給置設以便各家使用

十六 本局因恐話機或有損壞須隨時派執事人等到各安話機屋內攷查綫機料件各該執事持有本局執照以資憑信

十七 如各家所安之話機並各項料件拆卸不用或遷移他處則原守之牆壁等處如有損壞與本局無涉

十八 所安綫機料件或有遺失毀壞係因各家疏忽以致遺失毀壞者並因不照十九款辦法致將綫機料件損毀由本局修製所有修製之費應由各家如數照付

十九 各家不得將綫機料件自移設他處亦不得改易拆卸及將他項機器電鐘等件裝於話機之上惟遇水火意外等事可酌量移動

二十 各家應付之費由本局限定日期如不能依限照付或十八款所載之修製費不付則將其

電話暫行停止俟費交清再給復用又各家如不照第十九款章程則其電話亦應暫行停止
惟停止之期以不逾七日爲度

二十一 各家如不照第十八款章程即將電話永遠停止名家因應付之費不付按照第二十款
停止電話三十天之內不尙能將費付清亦將電話永遠停止

二十二 凡因使用電話而生出事端者與本局無涉

二十三 凡各家電綫話機如遇損壞不靈請通知電話工程人告以不靈情形如係他項情事請
通知電話局以資接洽

二十四 凡各家如欲將綫機改易位罰務請函致本局代爲遷移惟所需用均歸各家自出

二十五 本局春夏早自七點鐘開機晚至十二點鐘收機秋冬

第一格式紙

電話局照今敝處願安電話並依守

貴局章程乞

賜掛號註冊置設所有敝處住址開列於後

街名
店號

住址

第二格式紙

電話局照即望

貴局將做處
桌上話機
電鐘
移置某處為荷

電話號數

街名
店號

住址

第三格式紙

電話局照即望

貴局將敝處電話安設桌上話機勿用牆上話機爲荷

電話號數

街名

店號

住址

第四格式紙

電話局照敝處電話現欲

貴局加設

桌上話機
桌上話機
桌上話機

同繫一綫之上爲荷

電話號數

街名

店號

住址

第五格式紙

電話局照數處另安

桌上話機
電鐘

即望

貴局拆去為荷

電話號數

街名

店號

住址

第六格式紙

電話局照數處所用電話即望

貴局於 月 日停止為荷

電話號數

街名
姓名

店 號

住 址

安設話機章程

一 凡用牆上話機者每月取費洋六元

一 凡用桌上話機者每月取費洋八元

一 已設話機之家如欲加設牆上話機一具每月加費洋二元

一 已設話機之家如欲加設桌上話機一具每月加費洋四元

一 已設話機之家如欲加設電鐘一具每月加費洋五角

一 如將綫機改易位置同在一屋者取費洋二元

一 如將電鐘及零星機件改易位置同在一屋者取費洋一元

一 如遷移住宅其電機亦須隨同遷移者其費洋查照道路遠近隨時酌定

電話用法

凡欲與人通話須先將通話人之號數查明隨將電鈴搖動一二轉先喚本局並以聽筒緊置

耳門本局司機者問要何號即將該號告知本局司機者復將該號回說一遍以期無誤其聽筒仍須置於耳門不可放下須待彼此說畢再將電鈴一搖以示說畢

凡聞電鈴響時不必復將電鈴搖動即將聽筒置於耳門說話可也又每聞電鈴響時務須立時回答最好有一人專司其事惟通話之時須離話筒二三寸照尋常說話聲氣不必太高凡要某處須用某處號數告知本局如僅用姓名本局司機者恐不能記憶係何號數無從連接

凡遇要某號本局司機者答以等候即請等候數分鐘因所要之號適與他號說話故也凡本局每晨通知各處試驗機務請立時回答

電話價目

每戶月租洋六元

說話價目

係按未安機來局傳話者而言

每次說話費洋一角
每一分以五分鐘為度如逾五分鐘則以二次計費以此類推

安東電話局章程

一安東電話於光緒三十四年九月十六日奉前東邊道沈札委創辦由東邊稅捐總局籌撥龍洋五千元除購買電桿工作設局等項領過龍洋三千元及材料進口關稅銀二百餘兩外尙存未領之龍洋一千六百餘元所有由日本購買機器電料共該日洋五千二百十元不在其內

一於光緒三十四年十二月二十三日開工設立桿綫於本年閏二月初三日起陸續通話原購有話機六十副現已安設完竣

一話機每副每月收費小洋六元除公用三副外一概收費

一安東風氣漸開除原有話機六十副現已安設完竣外尙有絡繹挂號求設者已呈請東邊道添籌資本以備擴充並歸還日本購買機料款項

一現時局用經費除工作及添購材料外一切開支概從節省委員並未請領薪水津貼用領班一人司機生二人工匠二人

一所有用法及約束學生工匠規則大槩情形悉係參照北京章程辦理

吉林電話局章程

長春局同

一吉長電話局擬歸吉長兩處電報局兼辦承辦之人不支薪水以節糜費

一吉長電線不另設桿業經商明曹統制借北洋陸軍電桿挂綫以免另行費用

一吉長兩處每處約計可先安電匣壹百副每副每月收洋五元

一吉長通話每次收費洋一元以五分鐘於度逾此時刻者加倍十分鐘以上照數遞加

一原講德國西門子廠電話總機一副電話機匣一百副白鐵絲綫五百里磁蓋連螺釘五千個價值行平化寶銀八千四百五十五兩匯津補色銀四百陸十五兩零二分運費銀洋九百五十元七角

續議原講總機電匣鐵綫磁蓋等件現已提運到吉寄存崇厚堂棧內自應請派妥員攜取原訂合同赴該棧逐件點驗以昭慎重

一現擬添購電話總機一付白鐵絲一千里磁蓋螺絲釘一百個方可敷吉長兩處之用惟目下馬克價漲擬與信義禮和洋行照馬克價立約馬克漲落付銀時隨市價算結彼此可免虧耗

續議添購總機等件未經聲明價值蓋因有原購成案可仿雖極力磋磨恐難過於懸遠第開辦伊始經費未充總期有所節省庶可稍收補益擬請與信義禮和洋行經理總長磋商酌中定價一豫計進款約計安設電匣二百付可政洋一千元每日通話十次每月可收洋三百元合計每月

入款約洋一千三百元按七錢合銀約九百兩之譜現在官錢局息借銀三萬兩每月應付利息銀二百十兩出入相抵尙可得毛利七百兩之譜

續議息借官錢局市銀三萬兩原摺但聲明每月應付利息未提還本年限擬請除付利息開支外每年扣還本銀五千兩以六年分次清償

一豫計經常臨時兩費每月計用司機每處二名計四名每名約支洋三十元共洋一百二十元工頭每處一名計二名每名約支洋二十元共支洋四十元統計經常費洋一百六十元又每月伙食柴炭紙張實報實銷以上除臨時費外計經常費七錢合銀一百二十兩統計尙可餘銀五百七八十兩之譜約計每月餘利常在一分五六厘上下

續議所獲餘利原可分作若干成作爲公積花紅等款既第一條聲明承辦之人不支薪水其花紅自可一律暫爲免給愿盡義務至公積若干應請緩議擬將所獲餘利先行全數撥還借本俟六年後進款全屬盈餘再行妥議分成等事方能費不虛糜諸歸實際

以上八條僅舉大概情形而言惟照此撙節辦理似可有盈無絀再現在長春商情以購用外人電話消息洩漏急盼中國電話成立擬將省城現存電匣百付先行送長春安設免致利權外溢

齊齊哈爾電話局章程

一 凡欲安電話須將銜名住址詳細開列送交本局掛號註冊即由本局隨將號數編入冊內知

照

二 電話准一院數家均費合用一號惟不得以另院之戶合用

三 本局安設電話次第係按照各家掛號之先後惟本局須統籌費用如工程不便機路不順本局可以酌量辦理

四 衙署營局公所有關地方公事須提前安設者本局可以酌量緩急提前置設

五 已設話機之家如欲將話機遷移須預先函知本局以便照辦

六 如欲安設桌上話機或安另處話機同繫一綫者須函知本局註冊代設

七 如欲另安話機並電鈴及桌上話機拆去須於五日前函知本局辦理

八 初次月租自通話之日截至本年三月底止按日計算付租以按月結算每逢月朔先行付租其由省至昂站往來傳話費每次費洋三角月底由接綫處結算照付所有本局收到月租傳話以及移置修理等費均給收據為憑此係按照未有電話之處

九 如欲停止電話須於五日以前函知本局惟本月之租仍應照付

十 凡用戶欲添設移撤話機等事須將銜名住址電話號數及欲如何辦理情形詳細開列函送本局以免錯誤致延時日

十一 本局所通電話之處各家均可傳話又十二款所載外客暫借局中話機傳話者各家亦可與之相通

十二 凡外客欲暫借局中話機與各家通話者須按照章程辦理

十三 凡外客借用局中話機與各家通話以五分鐘或不到五分鐘爲一次如逾五分鐘即作二次計算以此類推

十四 各家電話自設通之日起第一期應付月租每月洋五元

十五 凡外客應件傳話費必須先交然後傳話

十六 本局因恐話機或有損壞須隨時派工匠人等到各處安話機屋內考查綫機料件各該工匠持有本局執照以資憑信

十七 如各所安之電話機料件各家設如疏忽或不照第二十款辦法以致遺失損壞者所有修

製工費由各家如數照付

十八 各家所安之電話機並各項料件如拆卸不用或移遷他處則原安之墻壁等處如有損壞與本局無涉

十九 各家不得自用話機代人傳話私自取費或任人與昂站傳話推宕不知不肯承認

二十 各家不得將綫料自行移設他處亦不得改易拆卸及將他項綫器電鐘等件裝於電機之上惟遇水火意外等事可酌量移動

二十一 各家應付之費由本局限定日期如不能依限照付並十八款所載之修製費不付則將其電話暫行停止俟費交清再行復代通話又各家如不照第二十款章程則其電話亦應暫行停止補收移設費

二十二 各家如不照第十九款章程即將電話停止如各家因有第二十款之事暫行停止電話如三十天之內尙不能將費付清即將電話即行停止

二十三 因使用電話而生出事端者與本局無涉

二十四 凡家電話機綫如遇損壞不靈請通知本局零號領班處告知不靈情形如係他項情事

請通知本局以資接洽

二十五 凡各家如欲將線機改易位置所需費用均歸各家自出

二十六 本局日夜有人司機不拘何時均可通話

二十七 各用戶不得自行加設各項機話如若查出照本局添設機器收費

二十八 各家掛號安設電話或函知本局移設機務祈飭知貴門房管家接洽免致本局匠徒勞往返虛糜工費

二十九 本局工匠皆給工食倘有勒索即祈通知本局懲辦

三十 每家安機設綫工費不貲各租戶設有電話至少須用三箇月如不滿三箇月即須撤機亦按三個月收費

安設移置話機章程

一 凡用牆上話機者每月收費洋五元

一 已設話機之家如欲加設桌上話機一具每月加費洋二元五角惟此係指同一綫而言

一 已設話機之家如欲加設電鐘一具每月加費洋四角

一如將話機改易位置同在一院者取費洋二元隔院四元

一如將電鐘及零星機件改易位置同在一屋者取費洋一元隔院二元

一如遷移住宅話機亦須隨同遷移者其費洋查照道路遠近隨時酌定

電話價目係於開局時核定

省城月租價目係按各家設機者而言

省城每戶月租洋五元

以上月租照華歷每逢月朔先行收租

省城與昂站說話價目係按未安機來局傳話而言

省城與昂站說話者每次傳費洋三角

省城與昂站往來電話價目此係指已安話機之家託本局接綫而言

每月由第一次起至三十次止每月收洋二角

此項並未收費待設齊楚再行照章辦理

第一次起至四十次止每月收洋四元

第一次起至五十次止每月收洋五元

第一次起至六十次止每月收洋六元

第一次起至七十次止每月收洋七元

第一次起至八十次止每月收洋八元

第一次起至九十次止每月收洋九元

如九十次以外再願傳話每次另加洋二角

送信差價目

凡省城車站電話局如有說話之人到本局託本局告知某處請某人到局說話須由電話局

派差送信在五里內者收力洋一角十里內者收力洋二角十五里內者收力洋三角

電話傳話每一次以五分鐘爲度如逾五分鐘則以二次計算以此類推

凡自設專綫按道路遠近核算

電話章程

一凡各處坐機掛機均須明白搖鈴不可用力太大致有損壞

一凡損壞話機應交修費八元由本局派人送哈爾濱修理如損壞不能修理須照原價賠繳

如尋常電不足機釘鬆緊不能通電各病由本局工匠修理不取修費

一凡遇有雷電即須停止說話俟雷電過時再說即搖鈴本局亦不能接綫以防雷火之虞

報 告

調查報告

俄京萬國行船會紀事

本部派入萬國行船會委員駐俄二等通譯官鄭延禧報告

俄京萬國行船會於光緒三十四年五月初三日早晨十下鐘行開會禮各國會員均禮服齊集於會場之大廳共三千餘人其中常川會員及各國政府所派之會員不過百餘人此外均屬暫時會員或以簡人資格入會婦女充暫時會員者約居十分之一會員人數以俄爲最多德次之英與法又次之各國所派會員均屬專門工程師其就近以外交官派充者僅土耳其波斯希臘及塞爾微亞數國而已土耳其派駐俄參贊波斯派駐俄代辦希臘及塞爾微亞均派其駐俄公使充作會員開會之時俄皇特派其弟彌憲爾親王爲名譽領袖蒞會場並派道路部大臣傳旨獎勵其餘若外部大臣各部副大臣及各國出使人員均位會場頗極一時之盛先由行船會總理梯木諾夫登壇演說開會之事以次演說者十有餘人大旨不外頌揚俄皇功德及獎勵各會員之語演畢而散已及日中矣午後兩下鐘分兩股開議行船事宜 第一股 內地 在會場之大廳會議第一問題如

下河道所設各種水閘之準備以防水勢之變易及水塊之衝移用以保護行船及工藝上利益

第二股海道行船在會場之小廳會議第一問題如下 漁業港及沿岸航海之避風港 午後七下鐘

美國會員達克干爾松氏在道路學堂開討論會講求航路問題墨西哥灣等處晚間九下鐘本城自治會

請各國會員赴彼處茶會到者二千餘人款以糖食水果茶酒等物至十二下鐘而散初四日各會

員分兩路至各處遊歷一至拉獨加湖一至森彼得堡及克隆斯搭特等處海口初五日早晨九下

鐘第一股會議內地行船第二問題如下 凡在江路河道所用船隻之機械運送業其經濟及規

則之研究又國家專利之運送業 第二股會議海道行船之第二問題如下 內海港及其隣近

之布置並其益處又經濟及專門技術之研究 午後一下鐘第一股會議內河行船第三問題如

下內地行船港之工具專指電氣工具之進步而言 第二股會議海道行船第三問題如下 沙

灘港之建築 午後四下鐘道路部大臣在其衙署接見各國會員到者二千餘人一切款待與初

三日晚間在本城自治會相同初六日各會員分兩路至各處遊歷一至馬依瑪拉觀瀑布一至

那落伐觀瀑布及各工廠所用之起動力初七日九下鐘第一股會議內河行船第四第五問題如

下 甲 混合河道如同時可爲行船或農業上之用 乙 凡地勢低下之預防用以阻水之侵

入 第二股會議海道行船第四第五問題如下 甲海道行船一切之平穩布置 乙 海道圖說之考究 午後七下鐘各國會員在海軍學堂公宴每人出費十盧布到者僅數百人同日午時凡各國政府所派之會員均至彼得霍夫皇宮蒙俄皇召見寒暄數語退出即在宮中午餐初八日早晨九下鐘第一第二兩股齊集會場之大廳同時會議第一股之附設一號問題及第二股之附設三號問題如下 一號問題 鐵與石灰混合料於流水建築之適用 三號問題 鐵與石灰混合料於海道工程之適用保守之方法 十下鐘第一股在大廳會議二號三號之附設問題如下二號 凡各種緊要創造物之擴張內地行船之用政府有干涉之特權 三號 測水學及報告漲水之使用 同時第二股在小廳會議一號及二號附設問題如下 修理船體之機械及卸起船隻之機械徐類 運貨海船之最優模型 午後一下鐘會員分道至彼得霍夫及皇村等處游歷初九日早晨十下鐘行閉會禮各會員均禮服齊集於會場之大廳先由總理梯木諾夫登壇演說以次演說十餘人大指不外誇獎會員辦事之勤敏及於航業上有極大利益極大進步等語演畢而散是日俄皇之弟彌憲衛親王未到各國出使人員到者亦甚寥寥閉會之後會員分兩道游歷一至伏爾加沿江一帶一至波羅的海各口岸會員之至伏爾加者有二百四十餘人之多

其至波羅的海者僅百餘人而舟至中途誤觸礁石幸船質甚堅不致有意外之事否則危矣會員游歷所至到處歡迎大眾瞻觀途爲之塞盛筵款待禮意殷勤蓋借此以聯絡外人并以示國內之富庶其宗旨所在固不僅行船已也此次各國會員人數雖多其實在辦理會務者不過十分之一二隨同聽講者不過十分之四五此外均借行船會員之名爲游歷俄國之計蓋因火車減價會費甚廉各處款待極爲優厚而天氣又較溫和之際故能如是之盛會員游歷畢遂分道回國聞下次萬國行船會有在奧國舉行之說惟尙未定云

摘錄俄京萬國行船會議結各問題

第一股內地行船

第一問題 河道所設各種水閘之準備以防水勢之變易及冰塊之衝移用以保護行船及工藝上利益

一 在水閘建築上者如下

- 甲 規定水積之平面以極準爲度
- 乙 按設旋轉機械於有定工作物之上使其運轉迅速堅固穩妥

二 當河水暴漲冰塊衝至之時須將水閘全行放開愈速愈善

凡不可移動之一切工作物爲水浸沒須從水中將該物全行提出

凡形如木柵之水閘及移動支柱之水閘均可與圓形柱礎之水閘同一作用此種水閘另有益處能使多數冰塊流過可無庸將上流之水準器過於放下

三 凡常能移動之水閘當危險之際如大水忽起或冰塊衝至此種水閘不致爲水勢衝倒最爲相宜

四 凡不可移動之水閘用於寬濶及偏向之河當大水或冰塊衝至而上流之水準器不能安放準確之際此種水閘較爲可恃

五 倘一時缺少不可移動之水閘難以鎮定水勢則有時可以改易水閘之上段使其移動或於不可移動水閘之旁另設一移動水閘

六 凡研究一種水閘當與其結成之式樣及冰塊在河中之經過均宜同時研究並工作物與冰塊相衝之抵抗方皆應詳求洞曉

第二問題 凡在江路河道所川船隻之機械運送業具經濟及規則之研究又國家專利之運送

業

一 運送業問題內能否准行專利一層尙未有公共之決定惟因商務繁盛亟宜組織一運送業之專職以便維持航路之多數出產但須妥訂一律章程或由路主定奪或由代理人定奪

二 凡關係運送業之事并無一律章程惟其專門辦法及河道之經濟規則均宜於訂立章程時留意及之至於國家專利運送業其應收稅則不能超過按照成本所定之稅額

三 人力所開河道之運送業絕無有稱贊者蓋因各有特別不同之故但在商務緊要之際則可組織一合法之運送業以達到出產繁盛地步

凡天然河道之運送業其如何方法每任便爲之但能按照河道專行章程組織合法之運送業其功效有時足以發達商業

第三問題 內地行船港之工具專指電氣工具之進步而言

凡內地行船港應行舉辦者如下

一 設立各種工廠使其利益優厚

二 建造船埠車站以便水路與鐵道之間容易交換

三 創造緊要暫時貯冰窖爲各種天然物之用

四 建立專門貯冰窖爲各種天然物之用

五 開設各種碼頭爲交通緊要商業並可推廣至城市中心處

第四問題 混合河道如同時可爲行船或農業上之用

一 設立混合河道同時可爲行船及農業上之用此事有許多地方問題每一專件均須特別研究

二 凡地形低下戶口稠密與耕種相宜之地其中河道旣足資灌溉並有益衛生身有時可爲載運農業物產與各種肥料及大件商品或賤值貨物之用

三 查混合河道其河底之深尙嫌不足此種問題之研究應歸入下次萬國行船會提議之列
第五問題 凡地勢低下之預防用以阻水之侵入

一 凡地形低下之處可建設不透水之隄防以阻河水侵入此種辦法前已行過數次極爲有效

二 凡不透水之隄防用上建造倘工程及建築組織完固自可與其目的相符

三 凡地形低下之處既建築隄防又時常改良農業工作則物產自可至饒富地步但有時亦須有人力所開之水流以為之助

四 一切阻水侵入之準備應常留意於上流及下流之水勢或有變易故必先計畫全備詳悉無遺並考察其河流所歸之地然後實行一切阻水侵入之準備方為可恃

五 倘土地適在城市價值甚昂而該處上流又是大江有時因上流水漲風猛海潮侵入可將所有為水所浸之地一律加高以代用隄防保護之法但溶解之冰塊衝至有時足以阻碍河道因之釀成大患當歸入專條另行研究

第二股 海道行船

第一問題 漁業港及沿岸航海之避風港

一 推廣漁業之工藝及改良沿岸行船之章程是為公共極大利益應請建造避風港本地漁業港外海漁業港

二 凡沿岸航海之避風港均在航路隣近之處為投錨穩妥之區其建築價值不甚昂貴此種

海港隣近一帶均宜穩妥方便無論晝夜均爲船隻下帆之所此種海港可無須專門工具
三 凡漁業港應有之使用在於卸下鮮魚或拍賣或包網存貯或由鐵路運至內地以速爲要
欲達到此目的所有河岸應畧爲寬濶足以陳設一切緊要布置並鋪設鐵路及建造碼頭
爲運載煤炭糧食及漁業器具至船上之用

四 港水之面積宜寬不但是爲停泊漁船並爲別種船隻有時至此避風之用

五 凡揀擇避風港及漁業港之地位均須斟酌各處本地行船章程辦理其宗旨所在專爲固
定及擴張漁業居民起見因此種情由故沿海一帶均宜詳細研究

第二問題 內海港及其隣近之布置並其益處又經濟及專門技術之研究

一 凡內海港與航海大路相連接者可爲海路使用甚爲有益惟作爲停泊船隻之所不甚相
宜

二 凡欲堅定或擴張內海港之商務及經濟事業則該港之鄰近及其深處一切工程均宜堅
固以備久遠之用惟須觀財力之所能及

三 倘此等內海港其地位適在河邊則其港底之深當測量水勢以能到最深處爲度

四 凡內海港隣近所有一切阻碍物均宜撤去如橋梁水閘等類以少爲要

五 凡創造內海港其位置宜在地勢之最前處以便與工藝及農事之區相隣近並視其道出該港之各地方其經濟及社會情形斟酌辦理倘該港地位離城市較遠則此處可開爲海路往來之要道

第三問題 沙灘港之建築

一 凡港口在淺海之處爲潮流所至之區可築水中平行長隄在港口隣近水路最要之處有時潮至該處淺海沙灘足爲停泊船隻之所直至長隄之盡頭處惟須常用浚沙機器以爲之助

二 凡欲保持沙灘港口之深處除築水中長隄外惟有用浚沙機器之法

三 凡水中長隄無論其爲平行式或集合式其延長須至海浪侵蝕不到之處方爲有效

四 凡集合長隄應側向海岸一面以免阻碍爲海流所帶起沙土之經過

五 凡海流帶起沙土最盛之處宜築長形石隄及平行止波塲於海口兩邊或建港在離沙灘較遠之處另築長隄與地相連此種地勢凡港口之長形石隄或別項工作物均須與岸邊

相離較遠惟仍視地方形勢合宜與否

第四第五問題 海道行船一切之平穩布置 海道圖說之考究

按一切教練行船之方法及海道圖說均宜編入行船規則之內其路燈及礁標等類亦宜一一載明寔爲航業上極大益處欲達到此目的其辦法有二

- 甲 或將此問題交萬國討論會此會係由航海人員或文事工程師組織而成
- 乙 或將此問題交下次萬國行船會再行討論

譯叢

英國鐵路之現勢

英國鐵路政專家阿赫懷思著

北美雜誌百九十卷第
三號第三百六十七頁

張煜全

五十年前之英國鐵路蓋爲世界商辦鐵路之最有效驗者此人人所公認也當此之時以純然商辦之性質匪特無國家資助且反受其壓抑然卒能於英國全境遍布鐵路密如羅網復於其上駛行到車輪運客貨速率既佳期刻不忒雖歐洲大陸之鐵路其非國家所有者亦恆賴國家資助得以成立然較之英國之商辦鐵路則瞠乎其後矣今者五十年之期已屆而英國鐵路之歷史乃一若特傳一章其標題曰商辦之失敗嘻此何以故

吾人第就現勢之所趨證之當無不知此言之不謬蓋爾時國中公用黨人國家公用黨人及半公用黨人皆存一國家自辦鐵路之想其口頭慣語非曰生利物業須爲國家所掌握則曰天然專利物須入公家之手雖然姑無論其操何慣語用何方法合理與不合理綜其效果無非多數之人泛然主持國有以示別於私有而已然此外尙

有堅固團結之勢力在有如鐵路上雇用人員其多數亦持國有之見彼曹之意以爲一日者國家爲雇主則或者能於同等工作與以較厚辛金否則於較少之工作與以同等辛金其希望尤奢者則以較少工作享有較厚之辛金如此種種其起念誠奢然亦非無所本也試觀郵政局雇用之人員其數較小其勢力較微蓋因其爲分散之選舉團體也然尙能得議員之憐恤所受待遇較之受商家雇用之人爲相等之工作者優於倍蓰且也更有鐵路股東及其職員其所有勢力亦必同此趨向何則設國家果將以公平之價格收贖鐵路是固爲股東所歡迎蓋向來英國政府之收贖私產未嘗不與業主以稍優之值也至鐵路職員更萬無拒阻之意蓋政府必將優給養老之費否則仍給以舊有之原薪而既爲國家職員位置將較高勢力將較大

夫贊成國家收贖鐵路之勢力既若是則欲求反抗之勢力當甚難在國民之有遠慮者未必不以此舉爲可議然此國民僅居少數且無團體故亦無大勢力殆可決言官員之有財政之責者苟有人上一條陳請驟將國債之現數倍之者必極力抗拒之雖

然財政部固有大勢力然斷不能與國民輿論及多數議員相抗衡也以其勢測之不數年後英國鐵路爲國家收贖之問題必爲政界上一大關鍵美國著名計學家曾有言若此事而確則私有鐵道之失敗將響應全美也

上文僅論其半世紀中所有之變更耳若取英美鐵路新近歷史而比較之亦當有趣味也約十五年前美國尋常鐵路股票值僅如其紙之重而英國尋常鐵路股票則中等人家所樂於投資者也英之大鐵路公司所分股息週年六厘然其價值之昂投資者實僅得三厘半週息而已鐵路公司只張其手而新資本即可得無須發票求售也彼以質物授之股分交換所公司所欲發股票若干百萬迅即售罄而彼等之發出股票亦甚濫也舉國車站棧廠大加擴張千百英里之路綫單軌者變之雙軌者四之無他無人監督其欸項之收支故耳凡爲鐵路職員宜其欲行車機關足以備不時之需也鐵路容貨擠擁而車輛不足行車固屬難事非勞腦筋耗心血不可然亦何苦耗心血勞腦筋哉蓋僅有車務擠擁一言而公司董事即爲加購車輛而就其客貨最繁之

處添設軌道於是年加一年英國鐵路股本躡越加增而同時未有新土地之經營新事業之計畫蓋以此也

究其竟今日英國之鐵道其資本過於漲滯股息少減其財產之價值據市面所估竟減少其十成之三而十年前公司之浪費無度者今竟至於不敢籌款雖必需之改良亦遲延不敢即發其總入息離不加增甚速亦尙堅定大抵每年增加之率爲每百二十五惟用度則漲加較速而贏餘遂至低落當此時期美國之經驗竟大異於是十年公司之受破產委員管理者今則發股息週年六厘七厘或一分不等而美國鐵路財產之值驟爲高漲其增率亦與英國鐵路之減率相等雖然此非由於美國鐵路家之才智有以致之也實則美國鐵路之異常發達雖其政策之膠誤亦不爲所損而理財之合宜與否亦無所碍其差異之本則因千八百九十三年之商業恐慌授美國鐵路以棒喝而美國鐵路家亦能謹記不忘以外間人之所能批評者則美國鐵路家於一千八百九十三年商業恐慌之後出其精練手段且異常剛奮以大改革其制度而美國

人對此尙有不滿之感情殊可駭異耳當時新資本不能籌措彼等以一金元作二金元之用並將其舊有機關而利用之所收之效竟非人於十年前所能夢擬者也至其行車事務美國人所受窒碍甚多而卒能尅之其在英之同寅成效斷不能若是也行車經費英人既不能節省因是以速增之經費而加以速增之股本其歸宿不能稱股東之意可知矣然美國鐵路家享有大權利爲英人所不能有者蓋美國商業習慣務使人咸知之而英國商業習慣則堅守秘密是故英國鐵路家以爲不宜使外人知其內事蓋恐其有所知而誤用之也且也若有識見早晚必爲國人所知英國鐵路管理員有鑒於是雖於己亦不求必需之識見彼等至今日即運輸客貨一英里所徵之費亦所不知也彼等不知其車輛之平均載量又不知每一噸貨或一客人所受運輸之平均里數彼等又無統計家所用單位之制以使其鐵路得以本年與他年比較或此鐵路與他鐵路比較既無學理上之事實則學理上之評論亦有所不能甲路之人不能學乙路之閱歷以至後起之人不能依據學理授以鐵路專門之學僅能使其

依據本有有限之經驗與僅守成法而已

雖然上文所言不宜遽下斷語以爲現在英國鐵路之不振實由於現在或前此鐵路人員之過也英國鐵路固大有窒碍在焉其入息既增加遲緩而又需供國民及議院之苛求願其爲難情形不如美國鐵路然美國鐵路尙能勝之英國議院出而干預縮短作工之時間勒令耗費多資爲防險之用又間使其減收運費然綜其極猶不至有大妨碍也余以爲美國鐵路家能以魯伊西阿那省之鞭笞拉克撒省之蠱毒猶言共倒以易英議院若慈父母之撲責當必躊躇而志滿英國鐵路之工價既加增而作工之時間大減少美國亦誠有是惟美國工人有較完善之組織能使一人爲兩人之用其究竟實能使所搬運每噸之貨其工價及爲減少也不幸而此效果爲英所無且也英國鐵路因市街上鐵路與之爭利大受損失在美國爭利之事雖較英國爲劇烈然美國先定政策而與之爭利惟英國鐵路除若干少數之外均一籌莫展年復一年所失城市搭客以千百萬計有坐視而啜泣已耳

是故余謂今日英國鐵路立於危難地位據余意見其所以能免此地位者惟有爲國家所收贖而已古諺有之曰天性不能躡等而進英人之天性也亦然英國輿論今茲尙未達國家收買之地步此議僅在萌芽時期耳今之所論者尙係積利公攤之法及聯合同利團體英人對於此事之意見亦有趣味也普通英人凡關涉己身利益之事強硬不屈尙仍其舊若於其商業有關彼必深信爭利之法惟彼尙未知市面上之爭利於鐵路之特別情形斷不可行也然而英人亦心信組合蓋英人不畏積利攤分之制而美人則尙畏之也積利攤分之制爲英律所不禁蓋自鐵路創設以來即有是制六十餘年前其最著名而大有關係之積利攤分制即爲格蘭斯頓氏所組織者且積利攤分之制有多次直接爲議院所認可由倫頓經由都化爾至歐洲大陸之二鐵路即東南鐵路與倫頓及茶坦姆鐵路已領有單行法許將其多半之行車事業聯合而成積利攤分之制迨前此十年許議院復頒發單行法名曰合力共作法合此二鐵路爲一公司以行車及營業惟股本則不合耳翌年議院又許聯合愛爾蘭各鐵路

然則近年來輿論所趨自必以爭利爲徒費資財而不以之爲有利公家也而股東日見其股本逐漸縮小亦必出其勢力以從輿論之所趨一千九百有七年之秋英國商部嘗私自會議此會議行將爲英國鐵路歷史上著名之事實蓋當此會議商部大臣曾發表其意見贊成當日之輿論云

英國鐵路管理員於此自必順風揚帆因利乘便當千九百有八年之春有公佈曰英國大北中央公司二大幹線立一合同爲永久之密切聯合彼等以爲四十九年前議院所立單行法授權與此二公司者曾許其有權爲此惟須先得路政局之許可耳因之彼等遂求路政局之許可當此案之歸路政局議斷商部人員所自處之他位雖不與聯合之事公然爲敵亦無許可之意至商部大臣之私意如何無論也當時爲多數反抗之人如相敵之鐵路公司與有關係各地方及他項人等紛紛赴局抗議其結局則路政局判定日本局無權許可所議合同該二公司須將其事照普通辦法陳請議院許可云此二公司遂宣言案照所判辦理

當一千九百零八年至一千九百零九年之議院會期此法案未經提出之前即有他事故發表蓋有第三幹路名曰大東鐵路公司者亦願與此二公司相聯合故所提出之議案係爲此三公司聯合營業者若此法案受有許可實爲英國東半部由泰迷斯河至根伯河之鐵路全爲一團體所專其利也同時其餘二幹路名曰西北鐵路及中部鐵路其聯合資本共十五萬萬美金者亦宣言其密切聯合後此蘭喀斯爾及約克斯爾鐵路公司亦附入此聯合會中該公司雖綫路僅有五百英里而受其服役之人較多於紐約合省之居民此三公司之全有英國西北部之利亦如其他三公司之全有其東部之利也北西部之聯合會與東部所擬之聯合會情形殊異西部聯合會各公司仍留其獨立性質凡非爭利之事業得以獨行管理至其事業之有利可爭者則受聯合約所規定凡此事業所有入息取而積之由聯合各公司均分之且此聯合會即上文所謂積利攤分之制並非逾越各公司權限之外故此三公司亦不求議院之認可同時蘇格蘭及威勒斯之鐵路亦有聯合之舉惟於此無大關係茲不具詳

就上文所言之情形觀之英國全部分之鐵路殆皆息營業之爭以理想上一方面言之其尙有利可爭者則爲東黨與西黨各鐵路會合之點如滿遮斯德及蘇格蘭是也惟二黨均不願有爭利之舉若二黨既不欲爭則無外人能強使必爭殆可斷言且也據鐵路政策學者之意見均謂二黨之管理員尙未盡達其目的之所注也蓋三公司之聯合於東及三公司之聯合於西僅爲將來六公司成一大聯合會之基礎耳其目的之歸宿乃使遍英國之鐵路公司聯合而成一大團體夫如是鐵路股東可得價值較重之產業且當國家收買之時亦可得善價而沽之若國家收買之而僅與一大團體議價視之一一與數公司議購亦當較易如上所言雖僅出之少數之鐵路管理員然其勢亦足以稱雄一代至此議是否爲此少數管理員之真目的固非外人所能贊一辭但就其已發表之事實而研究之則無不證此議之爲真確耳

設以此論爲確乃反而觀其勢之政史亦饒有趣味也上文曾言東部之三公司提出議案請議院許其聯合乃因而顯發之事實證明當日之輿論蓋同一商人前以爭利

爲無用欲其鄰之商業廢止爭利者乃於己之商業則不欲犧牲其爭利之益以故議院與商部之案所收受各項反抗之辭積疊如山商部不避煩難方得下議院再讀其議案當議駁之間顯見政府之行爲不爲其輔助者所贊同然議院亦許再讀此議案而命委員會調查其事乃抗詞之來川流不斷其所要求於公司者關係宏遠彼公司等乃大失其望不復求議院之許其聯合而收回其議案然此三公司仍就其權限之內聯合而營其業也

今商部於數星期前派員會議以研究鐵路公司聯合問題之全部蓋欲其有以提撕之也自常見視之商部何以欲人提撕之殊不可解也蓋商部於未派員會議之前即默受鐵路之政策於實行上與聯合無異者且也商部既未求人提撕之於先何以當議院已否決此問題之後而殆有此舉乎

此即英國鐵路現勢之大畧也英國之大部分已息爭利之舉亦復無再行爭利之望而英國鐵路之制固由於爭利而發達者也外國之管理其鐵路全賴國家之規則

英人之管理其鐵路均始終以爭利惟爭利之力所不及者有如運費過昂及防險設備等事則賴國家之規則耳若英國欲取則歐洲大陸之方法以行政官管理其鐵路則英國既無經驗且乏能員然斷不能謂英國遂能置無管理之鐵路專利於不問也如英國欲取則法國行國家規定鐵路之制亦非所宜愚見所及雖曰於國家之利有碍然亦不能不決以爲之蓋英國鐵路之現勢欲補救之厥有一法其法即國家之收買是也

譯叢

譯法報論滇川鐵路權

秦夏聲

法人蒲爾公君曾著一論說云中國幅員非不廣人口非不繁土地非不沃顧自揚子江流域瀕海四五省輸運無阻以外其交通之法殆甚困難如雲南四川等省重山峻嶺爲之屏蔽瘴雨蠻烟爲之氣候廬居固苦行路尤危陸僅輿馬水僅帆船故郵寄濡遲時多遺失雖有電信可通而報價既貴音信亦稀總之滇川兩省與外部之交通殆如隔世吾人苟爲交通便利計則修築道路敷設鐵道疏濬運河實爲滇川等省今日切要之圖也鄙人嘗考查兩省之道路矣除官道外其餘小路均不修理一遇下雨道路之水常積至一米突半至二米突水深沒脛幾若溝渠行旅之人望而嗟歎交通困難達於極點

雲南北部所建橋梁大抵以木造或以石築四川橋梁則半爲石造其形如弓頗爲美觀茲將雲南要道及四川要道均錄之如左

(雲南)

- 一自雲南赴四川則由東川府
- 二自雲南入東海則自蒙自及蠻耗
- 三自雲南赴廣西則取道廣南府
- 四自雲南赴貴州則取道曲靖府
- 五自雲南入西藏或入緬甸則取道大理府

(四川)

- 一由四川入雲南必經叙州府經岷山而行約需十日
- 二由保甯府至打箭爐亦有大道
- 三由成都至重慶約需十一日

查四川一省無自東至西之道路蓋由地勢使然也吾人苟欲使中國之交通日益便利免跋涉之艱難省川資之耗費其惟建設鐵道乎夫鐵道告成之後崇山峻嶺之鄉

一變而爲四通八達之區其往來之便捷輸運之迅速以視古昔奚啻霄壤中外皆所歡迎吾知華人決無起而抗爭之理試觀英人初次在上海建築淞滬鐵路爲華人所毀華人倡言必俟津榆鐵路告成以後始得造淞滬軌路其意可知且華人對於雲南一省幾視爲英法兩國共同之殖民地及默認英法兩國有管理土地之權故視若秦越漠不相關絕不整頓其土地教育其民人天隔其衷授吾以隙則吾法亦不得不染指於中國起而管理之整頓之興墾務以闢利源建鐵路以利輸運是吾法今日對於雲南設施之方針也

雲南之閉塞由來久矣顧寶藏未興地勢亦居重要自來富庶首推蜀省然吾法欲使蜀省與越南東京聯絡則舍開墾雲南實無他法猶英國設法聯絡緬甸與揚子江流域乃自然不易之理也此就四川一方面言之若就越南東京一方面言則河內勞開間之鐵道已經修築此路實爲聯絡越南與中國本部之起點越南工程總辦曾於一千八百九十七年訂立草案擬敷設鐵道兩條每條長約一千五百啓羅米突以聯絡

中國與越南一則尙未勘定一即河內勞開間之鐵道也查一千八百九十八年四月十日中法所訂條約中國曾特別允許法國建設勞開與雲南間之鐵道法國鐵路公司已早勘定路綫商務家計算此路將築成後每年之商業當如以下之表

往來客商

一八七〇〇〇〇

雲南府一帶之商業

一四一〇〇〇〇

運載石炭

二二二〇〇〇〇

但此路之建築誠非易易蓋天時地利交相爲惡之故查一千九百零五年華人役於路工患疫而死者殆有數千嗣後該路工程總辦分赴上海漢口廣招華工而華官極力駁阻不遺餘力遂未竟其事然則此路之告成正不知俟之何日若謂能於一千九百十年築成吾未敢深信也

雲南鐵路之於安南商務上之關係殆如膠漆之不可離安南商務之發達皆賴滇路全線商務家默計滇路告成之後其所入額必十百倍於今日所不足者雲南土人所

居之高原向與外界隔闕幾等昔番恐不易開化也至謂法人欲於雲南闢一殖民地此則道聽塗說頗不確鑿實與吾法注意滇路之宗旨大不相同吾法所設施者乃商務政策非殖民政策也此不可不辨夫滇路敷設之意不過使越南與四川聯絡交通俾商務得因之發達輸運因之利便滇路成後吾人可運載各項商品直達海豐與東京不若現今之必欲繞道長江擲巨大之運費糜可貴之時日也前聞有多數商人期商品之必經上海實係無稽之談又謂英人有意築緬甸四川間之鐵道亦係不經之語夫英人不築則已苟築此路以聯絡長江流域則吾法之權利亦將因之而消失必起而干預且越南一地乃吾法之佔領區域其境內之治安吾國應任維持之責雲南密邇越南唇齒相關聲息相通吾法亦豈肯聽之况我等棄雲南鐵路而不之築則以前工程盡歸無效故爲今之計無論遇何種困難問題終須築成此路且延長之而擴張其利益此可斷然也要之雲南鐵道以速築爲是吾法之欲以殖民地與中國富省聯絡同時英國亦表同情英人之意則欲建設暨達至雲南府之鐵道再延長之通過

成都而直抵長江以漢口爲中心點（英法協約末節所訂定）吾法則欲延長雲南府鐵道至於成都又沿途通過東川府及昭通府（亦載明協約中）蓋英法兩國對於滇川鐵路之意見一言以蔽之曰皆欲擅四川商務上之利益耳聞雲南紳商曾於一千九百零五年四月集議於雲南府當時曾公認雲南成都間鐵道之利益知頗有關係於中國且汲汲然以謀自造曾由該省大吏於本年四月十六日出奏至五月十六日由中政府批准并限以華人之資本以及用華人爲工程師（此路之長約華里一千里需款最少一千萬兩有奇）然此資本人才兩問題在現今中國頗爲困難吾恐該路使中國自行築造一時未能成因其缺乏鐵道材料以及工程師也且雲南成都間之鐵道築造之法殊極困苦談何容易萬仞之山巔深險之江流林木深阻瘴癘鬱集地勢既危氣候又劣吾法工程師嘗勘此路綫矣故不願取道東川昭通兩地而重定三綫之路如下

一 雲南府至遜蘇（譯音）二百四十三啓羅米突

二 遜蘇至昭通長一百七十九啓羅米突

三 昭通至溫江(譯音)長二百六十四啓羅米突

三綫計共六百八十四啓羅米突此吾法工程師所勘三綫之道路也聞英人祇願築二百七十五英里蓋深畏其困難華人則不甚研究其路綫之便易道里之安危亦自知各項材料之缺乏必須向外人購置人才之無有必須向外人聘請故雖朝夕奔走倡言自辦而終不得端倪焉然吾法之於雲南成都間鐵路實有重要之關繫不得不研究此問題至企望此路之成功也蓋攷其原因有二

一 法國所造之勞開雲南府間鐵路本欲延長至四川若按照此路之綫不過擴充之並非另勘一綫也

二 英人於緬甸以及楊子江一帶之土產均已免稅實與法國互相競爭吾法亦豈甘退讓查現在路工未成之時商人自雲南至巴馬(譯音)需三十二日至路工既成之後則來往迅捷時日必減少三分之二將來此路利益今日可以逆料然使英人

由大理府至里薩（譯音）建設一路則以前吾國所經營之事業將盡歸無效此路之利益將爲所分由斯以觀則雲南一省既與吾國有若是重大之關係則吾國固宜早自爲計勿讓他人獨占先着而甘自坐失利權也

至關於四川鐵路問題則川漢鐵路已早由四川總督決計自辦聘日人爲鐵路學堂教員每年薪俸七千元全綫之長約四千華里需款五千萬兩有奇其籌款辦法曾由川省大吏安定章程並限制外國人不得入股矣今吾法如欲握東亞絕大之商業則舍川滇鐵路奚有由哉既欲興造川滇鐵路則四川亦爲鐵路之一部分且爲一部分之利益果欲如是設施以償吾國經營川滇之目的則必與中國日敦親睦贊成其事日漸進步決不可以激烈手段向彼要求致傷睦誼務以平和手段漸次磋商以達吾敷設滇川鐵路之目的且吾可決其事之必成也吾敢爲吾國商業前途祝頌萬歲

交通沿革

電政沿革 交涉類

中國電報總局
英國大練公司
會訂報價細目

平常四等商報價目列左

一 中國各處並香港與歐洲俄國不在其內來往各報由合同第一條第一節內指明之綫路傳遞者每

字八法郎克半合定英洋二元七角五分須外加歐洲過去報費再此八法郎克半應於一千八百九十六年在布德浦史地方萬國公會核定價目之日起改為七法郎克

二 第五條內指明過綫費每字五法郎克此價須照電局與他電報公司所訂合同內合定之費算法

三 合同第八條上海福州廈門香港來往報價列左

甲 上海至香港每字英洋四角

乙 上海或香港至廈門或福州並廈門至福州每字英洋二角

丙 甲乙內指明之報如係真正華報減半收費應如何訂為真正華報由電報局與公司隨時商

定

四等平常商報每字之報費應歸入公款之數列下查照第一條第一三五節並第十三條

一合同第一條第一節指明之綫路每字五法郎克照八法郎克半合洋二元七角五分

二合同第一條第三節甲由水綫傳遞五法郎克照八法郎克半合洋二元七角五分乙由邊界之旱綫五法郎克照電局所訂該接綫處合同合定之價收費

三由水綫公司之西貢至茅緬二法郎克四十二生丁五照八法郎克半合洋二元七角五分

四中國與歐洲俄國不在其內並美國經過歐洲以及歐洲過去諸國來往各中國官報經過兩公司之亞西

亞水綫者減半收費此報資不論由何條綫路傳遞不在三公司之內亦不在此次合同第二條所訂分派之內

五英法兩國官報查照合同第二條由大公東司之水綫傳遞者減半收費即照尋常半價歸入三公司公款之內

七公司在中國各局與歐洲俄國不在其內來往各新聞報館各款由大東公司之水綫傳遞者將該公

司所得之費統歸入三公司公款之內現在定訂每字收一法郎克八十二生丁五每法郎克合

定英洋四角倘電局與古本海根之大北公司亦允該項新聞報館之報減費傳遞亦應將所得實在之費歸入三公司公款之內

八合同第一條第一節所指之總價八法郎克半減爲七法郎克其應入三公司之款即須同時更改仍照現在價目表所定之法辦理

特別減費官報價目列左

一香港與上海福州廈門往來各中國官報由電局之旱綫傳遞不在此次合同第八條指明分派之內則中國各處來往各官報經過兩公司之上海福州廈門香港四處水綫者減半收費

二上海福州香港來往英國官報由大東公司之水綫傳遞者減半收費

三上海廈門香港來往法國官報由大北公司之水綫傳遞者免費

四上海福州廈門香港來往日本國官報由兩公司之水綫傳遞者減半收費

五上海之與香港來往各新聞報館電報由兩公司之水綫傳遞者減半收費

六中國官報即中國各部衙門總理衙門海軍衙門各省督撫水陸軍統出使大臣參贊領事等官各報須蓋本官印信

七其餘各官報不在此價目表內註明者悉照萬國公會所訂公務章程辦理

光緒二十二年六月初一日

西歷一千八百九十六年七月十一號

光緒二十三年中國電局以二十二年與大東大北兩公司所訂報價章程係專指歐美兩洲及歐洲過去諸國通綫之處而言俄國不在其列顧中俄交涉之事日繁接綫之處亦日密應訂詳細條例以資遵守爰與大北公司續訂章程十一條並附價目表一則於四月十二日簽字

中國電報總局
大北水綫公司續訂報價章程

中國電局以後即稱為電局丹國京城古本海根之大北電綫公司以後即稱為公司今電局與公司願將辦理外洋往來電務盡善盡美特訂以下各條俾外洋往來電報由電局公司傳遞經過亞西亞電綫者其總價務須一律中國電局由督辦盛大臣大北公司由總辦恒甯生主政各有全權訂此合同所議各條開列於後

第一條

第一節中俄往來電報由公司現有之水綫以及將來在亞西亞所設接連中俄之水綫傳遞或

與該公司相連者所收本綫報價應與電局在亞西亞與俄國相接之陸綫所收本綫報價一律
即照一千八百九十二年八月二十五號中俄電約訂定之價辦理

第二節俄國與香港往來電報所得本綫報費應照此條第一節辦理

第三節以上指明各報如由中國別處陸路邊界已有接綫處或以後再設接綫處電局日後再
訂合同或展年期或更改價目時尤將總價內所得之本綫報價酌定務致該項電報由該接綫
處傳遞不得低於第一條第一二節內指明各綫路傳遞之總價其公司於此等電報由將來再
設接連中國香港與俄國之水綫傳遞者亦照此辦理

第四節此條內第一二三節指明各綫路及以後再設接綫處傳遞者電局與公司彼此允為竭
力保護

第二條

第一節此合同第一條內指明各項電報電局並公司允將於總價內各所得之本綫報費不論
由何條綫路傳遞照此合同第七條價目表內核定數目悉歸公款之內電局公司各按一半分
派惟日用經費均由自備

第二節報費既如此分派此合同第一條第一節內所指明各報由公司之水綫傳遞者電局倘必須加收本綫報費其所收價目務須與公司之綫路總價一律此項本綫報費亦須歸公款之內電局公司各得其半

第三條

電局並公司於此合同第一條一二節內指明各綫路均須將各自有之綫善爲保護暢通

第四條

第一節此合同第一條第一二節內各項電報電局與公司在中國各局以及香港均須照此次所合之價收費

第二節電局與公司應於年底會同核定法郎克實在通折之價次年收費算賬即照此價辦理

第三節電局與公司倘不能商定法郎克實在通折之價應請上海銀行總辦定奪

第五條

第一節電局並公司應將此合同第一條內指明各報在電局公司交涉各事繕寫清冊互相調換以便查考

第二節電局在公司之上海福州廈門香港四局各派一司事公司在電局已設並以後接續處各派一司事隨時可以進局俾得稽查清冊清單賬簿務照此合同主意辦理

第三節電局所派之司事公司須先允准公司所派之司事電局須先允准方能定奪如有不合隨時可請撤調

第四節公司所派之司事若駐通商口岸租界以外之電局均須在本籍註冊內添寫本人名氏並須遵照中國之律例以及中國與各該國所訂之條約倘有不測之事與電局無涉

第五節所派之司事須聽本局總辦吩咐其薪水川資與別項經費均由各該主人發寄

第六條

第一節電局與公司來往各報並第二條內所定分派之款均於月底在上海結算其找款於結賬之月後六禮拜內在滬付清

第二節電局與公司交涉各局之月結清單照此合同第五條由電局並公司各所派之司事簽字倘公司無司事在局即由電局委員代簽電知上海登入總賬由上海結算俟該清單並另抄報底寄到上海後可以隨時覆核

第三節月份照西歷

第四節結算並付賬各報作爲二等公務不收報費

第七條

第一節此合同後另附價目表一俟合同訂妥照此合同第一條第二節內指明各報電局並公司應即照所開之價收費所收之費即照台定之價核算一切賬務並分派之款併照此台定之價結算

第二節電局及公司可以隨時將表內價目更改惟須照此合同條款辦理

第八條

第一節電局與公司來往電報悉照萬國電報公例內公務章程辦理凡於取巧轉報並有意誤會章程諸事於電局公司有損無益者彼此尤爲盡力阻止

第九條

第一節中國官報如經過公司在亞洲之水綫公司祇收半費惟不論由何條線路傳遞所收報費不能歸第二條所指明公款之內分派

第十條

合同所訂條款電局並公司或有解法不同者應由核准此合同之各國家或駐中國京城之各
大臣公斷

第十一條

第一節此合同應由

總理各國事務衙門大臣

丹俄
國駐京大臣核准

第二節此合同即於核准後之次月一號起施行

第三節此合同行至一千九百十年十二月三十一號爲止期滿後仍照舊辦理倘欲更改或停
止彼此須在六個月前關照此合同於光緒二十三年四月十二日即西歷一千八百九十七年
五月十三號在上海繕就華英兩國文字華三分英兩分核對無誤

未完

宣統元年十月十五日出版

官報處總理 王祖邵

編輯發行

郵傳部圖書通譯局官報處

代售處

北京商務印書館
上海中國圖書公司

(郵傳部印刷處排印)