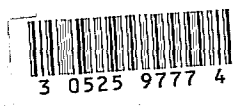


江西省立贛县女子师范学校

一覽

52915  
719



# 江西省立贛縣女子師範學校一覽目錄

## 一 中華民國教育宗旨

## 二 目錄

## 三 插畫

一 總理遺像

二 校長肖像

三 全體教職員學生攝影

四 全體教職員攝影

五 優勝運動員攝影

六 學生課外活動影片

## 四 校舍平面圖

## 五 校歌

## 六 弁言

## 七 沿革

## 八 行政概況

一 本校組織大綱

二 行政組織系統圖

三 廿三年度行政計劃大綱

四 職務分掌

## 九 教導概況

一 制度

二 組織

三 會議

## A 教務方面

一 廿三年度各科教師任課時數之支配

二 教材選擇

三 教學法

江西省立贛縣女子師範學校一覽目錄

四 自習時間及指導

⑤ 教學進度

⑥ 教師請假缺課及補課

⑦ 臨時試驗

⑧ 成績報告

⑨ 假期作業

B 訓導方面

① 訓育大綱

② 學生修養標準

③ 分團訓導

④ 個別考查

⑤ 巡視教室修室及寢室

⑥ 個別訓話

⑦ 團體訓話

⑧ 請假手續

⑨ 獎懲

⑩ 家庭聯絡

⑪ 學期操行總成績之評定

⑫ 課外活動

十 事務概況

① 體育概況

② 童子軍訓練概況

③ 勞作概況

④ 圖書概況

⑤ 各種章則

① 學則

② 全體教職會議規程

③ 行政會議規程

④ 教導會議規程

⑤ 健康教育委員會簡章

⑥ 童子軍團及團務委員會組織辦法

- ⑦各學科會議規程
- ⑧課外活動指導委員會簡章
- ⑨學科研究會總章
- ⑩讀書會簡章
- ⑪講演會簡章
- ⑫繪畫研究會簡章
- ⑬音樂研究會簡章
- ⑭校刊委員會簡章
- ⑮消費合作社簡章
- ⑯勞作教育委員會簡章
- ⑰畢業學生服務升學指導委員會簡章
- ⑱體育委員會簡章
- ⑲膳食委員會簡章
- ⑳學生假期作業辦法
- ㉑學生操行學業獎勵辦法
- ㉒附設婦女補習班簡章

- 
- ㉓經費稽核委員會規程
  - ㉔學生自治會簡章
  - ㉕辦公室辦事細則
  - ㉖禮堂規則
  - ㉗集會規則
  - ㉘教室規則
  - ㉙值日生規則
  - ㉚寢室規則
  - ㉛盥洗處規則
  - ㉜健身房規則
  - ㉝膳堂規則
  - ㉞圖書館閱覽規則
  - ㉟圖書館借書規則
  - ㊱來賓參觀須知
  - ㊲學生會客規則
  - ㊳學生請假規則

① 考試規則

② 拾物領物規則

③ 校刊投稿規則

④ 最近三年度大事記

⑤ 督學報告

⑥ 同學錄

① 本校前任校長

② 前任教職員

③ 現任教職員

④ 本校各年度學生

⑤ 本年度各級肄業學生



總 理 遺 像



總 理 遺 囑

余致力國民革命凡四十年其目的在求中國之自由平等積四十年之經驗深知欲達到此目的必須喚起民衆及聯合世界上以平等待我之民族共同奮鬥

現在革命尙未成功凡我同志務須依照余所著建國方略建國大綱三民主義及第一次全國代表大會宣言繼續努力以求貫徹最近主張開國民會議及廢除不平等條約尤須於最短期間促其實現是所至囑



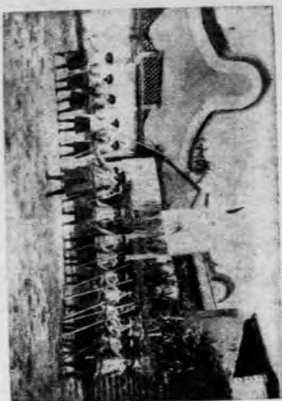
校 長 肖 像



(遊跑開開)二之動活外課



(會書讀)一之動活外課



練訓隊中軍子童



(藝園)三之動活外課





(作合費消)四之動活外課



(衛守)務勤軍子童



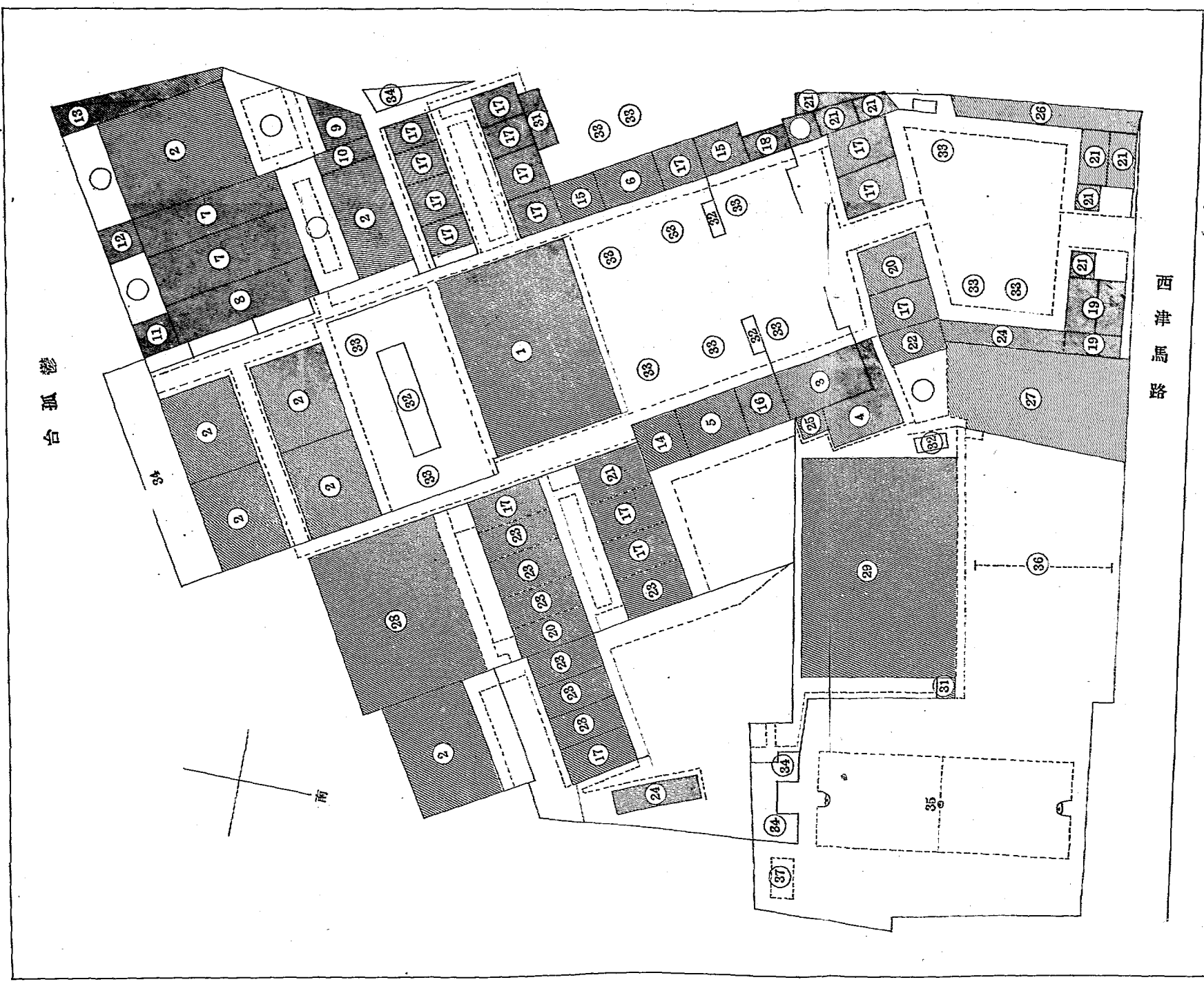
(滌洗)務勤軍子童



(具校運搬)五之動活外課

# 四校舍平面圖

西津馬路



## 說明

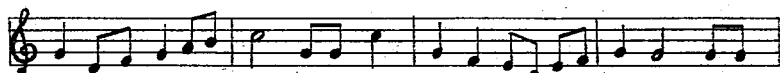
1. 大禮堂
2. 教室
3. 應接室
4. 辦公室
5. 敬業廳
6. 樂羣廳
7. 圖書館
8. 教員休息室
9. 理化藥品室
10. 理化儀器室
11. 博物標本室
12. 蒸溜室
13. 樂器室
14. 校長辦公室
15. 教導處
16. 童軍團委會
17. 教職員寢室
18. 消費合作社
19. 補習班教室
20. 膳堂
21. 校工室
22. 療養室
23. 學生寢室
24. 浴池
25. 油印房
26. 廚房
27. 健身台
28. 望壽宮
29. 萬女廁所
30. 男女廁所
31. 水塔
32. 樹木池
33. 菜圃
34. 球場
35. 球場
36. 運動場
37. 沙坑

# 五 校 歌

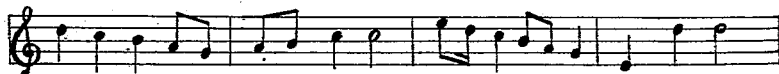
吳炳烈作詞  
黃希文製曲



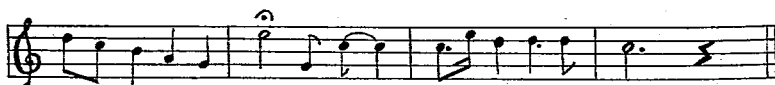
同 學 們 我 們 是 女 子 師 範 的 學 生 負 了 重 大



的 使 命 和 責 任 我 們 要 專 心 致 志 研 究 學 問 我 們



要 修 養 人 格 鍛 鍊 心 身 尤 其 要 服 膺 三 民 主 義



去 教 育 國 民 發 揚 我 校 的 精 神

## 六 弁 言

贛南與粵湘閩邊境相接，區域之廣，人口之繁，占全省四分之一。惟地勢險峻，交通梗阻；民俗古樸，風氣閉塞，女子受教育者甚稀，是一缺憾也。

民國十三年秋，胡秀松廳長，鑒於地方之需要，士紳之聲請，即於贛城創設本校，遴委與國歐陽星元先生爲校長，筭路襤褸，苦心經營，風氣爲之一轉，來學者日增；加意薰陶，不遺餘力，爲贛南女子教育建一良好之基礎。詎十六年春，赤氣勃起，瀟漫贛城，嚴肅整齊之校風，被其摧敗，社會人士，至有不敢送子女入學者！雖爲時未久，然元氣一傷，經數載數任之整理，未克全復舊觀，影響所及，致本校獨立之命運，幾瀕於

危！嗟夫，此豈學校本身之咎乎？

二十一年九月，遂承乏斯校，遠師往事，近揆時宜，既不敢好高鶩遠，炫耀耳目。亦不敢敷衍因循，辜負委任，首惟恢復嚴肅整齊之風範，以端士習，同時注重「人格教育」「勞作教育」。以矯時弊。蓋本校爲造就師資之所，一師者人之模範也。「人格之修養，操作之訓練，較任何爲重。設使學而無行，適以增爲惡之具；食而不勞，何以言生產之教？故三載以來，對於此二點之實施，朝夕與諸同學相互淬厲，躬行實踐，以期爲世道人心之倡導，作社會良好之標母；其甘心自外，無法矯正者，亦惟寧缺毋濫，不稍寬假；區區之意，在使吾同學之學行，一律平均發

展，爲普及贛南女子教育之前驅，俾本校基礎，益加鞏固而已。

韶光荏苒，瞬經三載！念本校過去之艱危，時覺繼承之匪易，先哲云：「七年之病，必求三年之艾。」達不敏，敢不殫精竭慮以求之乎？今者：校風之整飭，校務之改進，課程之提高，設備之擴充，均幸逐漸實現；久經規劃遷移之校舍，亦幸於去秋遷入贛蘭山下之陽明祠矣；經費雖遜於前，但與諸同人審慎支用，點滴歸公，亦未覺窘迫，惟歷任規章，表冊，諸多散失，無從據以遵循，參考，一條一目，必須從新剞擬，「閉門造車」之誚，殊難免也。茲將三年來所訂之章則，表格，及行政，教導，體育，勞作……實施概況，與夫員生姓名，輯爲一覽，俾便檢閱，敢就正於有道，作改進之方針，尙

希

邦人君子，進而教之，則本校之幸，永無窮矣。

中華民國二十四年暑假校長譚達謹識



# 七 沿革

民國十三年八月  
至二十四年七月

<p>十三年度 <small>十三年八月 至十四年七月</small></p>	<p>十四年度 <small>十四年八月 至十五年七月</small></p>	<p>十五年度 <small>十五年六月 至十六年七月</small></p>	<p>十六年度 <small>十六年六月 至十七年七月</small></p>
<p>①校名： 江西省立第二女子師範學校</p> <p>②校長： 是年八月江西省教育廳委任歐陽魁為校長創辦本校</p> <p>③校址： 時贛城公宇售賣淨盡乃租賃本城老富巷鄒宅為校舍</p> <p>④學生： 九月招收師範生一</p>	<p>①校名：仍舊</p> <p>②校長：歐陽魁</p> <p>③校址： 十五年四月覓定本城景鳳山玄帝廟為校址五月遷入上課一面修理舊屋同時籌款建築新式樓房八大間為教室及教職員住室應接室膳室圖書室理化儀器室成績陳列室等十七間</p>	<p>①校名：</p> <p>十六年三月江西省政府令贛城省立第四中學第二師範第二女子師範三校合併為省立贛縣中學</p> <p>本校為江西省立贛縣中學初中第二部</p> <p>②校長： 十五年十一月奉南昌政務委員會令改校長為維持員十六年春復改校長制為</p>	<p>①校名：</p> <p>十六年十一月奉令改為江西省立第二女子中學校同時改附屬小學為實驗小學</p> <p>②校長： 十六年十一月江西省教育廳委任吳瑛為校長</p> <p>③校址：仍舊</p> <p>④學生： 招收初中一年級生</p>

<p>年級學生一班計二十人 補習生一班計三十一人 教職員：計男女教職員共十四人 開學：十月二十六日籌備完竣實行開學上課 (即以是日為本校成立紀念日) 經費：(未詳)</p>	<p>學生：十四年秋招添師範生一班計二十九人 共師範學生二班同時租本校門首袁家祠開辦附屬小學招收高級生一班初級生二班計九十餘人 教職員：計男女共十八人 經費：全年經費未詳十五年七月國民革命軍到達贛城省款中斷由十四軍月撥百餘</p>
<p>委員制委任蕭家駒為委員長周蔚生歐陽魁等為委員 校址：仍舊 學制：十六年春奉令將前師範改為初中 學生：招收師範生一班計二十四人共師範學生三班附小因受時局影響來學者甚少 高級一班初級一班共三十人 畢業生：(未詳)</p>	<p>一班計二十一人 高師一年級生一班計十二人 高初中學生共四班實小高級一班初級二班共計四十二人 畢業生：初中三年級一班計二十三人 教職員：計男女十八人 經費：(未詳)</p>

元維持伙食

初中三年級一班計

十二人

⑦教職員

計男女二十一人

⑧經費：

全年經費未計十六  
年五月委員長蕭某  
至教廳領款二萬餘  
元未歸經費無着由  
教職員及學生組織  
校務維持會以維現  
狀六月贛南行政委  
員會委歐陽魁等六  
人為維持員領得少  
數經費僅供日常伙  
食費用學業幸未中  
輟



<p>十七年度 <small>十七年八月 至十八年七月</small></p>	<p>○校名：仍舊 ○校長：吳瑛 ◎校址：中學部仍舊 十七年秋呈准江西省政府撥贛南道署廢址爲實小校址建築教室六大間及大禮堂應接室教職員住室九間 ◎學生： 招收初中一年級生一班計四十一人高師一年級生一班計二十三人高初中學</p>
<p>十八年度 <small>十八年八月 至十九年七月</small></p>	<p>○校名：仍舊 ○校長： 十八年八月江西省教育廳委任夏希和爲校長 ◎校址：仍舊 ◎學生： 招收初中一年級生一班計四十五人高師一年級生一班計二十人高初中學生共六班實小高級二班初級四班添設幼稚園一班共計二百</p>
<p>十九年度 <small>十九年八月 至二十年七月</small></p>	<p>○校名：仍舊 ○校長：夏希和 ◎校址：仍舊 ◎學生： 招收初中一年級生一班計三十人高師一年級生一班計八人高初中學生共六班實小高級二班初級四班幼稚園一班共計二百零二人 ◎畢業生： 初中三年級一班計十八人高師三年級</p>
<p>二十年度 <small>二十年八月 至二十一年七月</small></p>	<p>○校名：仍舊 ○校長： 二十年八月江西省教育廳委任張來儀爲校長 ◎校址仍舊 ◎學生： 招收初中一年級生一班計三十九人高師一年級生一班計十五人高初中學生共六班實小高級二班初級五班幼稚園一班共計二百四十</p>

<p>生共五班實小高級 二班初級四班共計 一百八十人</p> <p>⑤畢業生： 初中三年級一班計 二十一人</p> <p>⑥教職員： 計男女二十二二人</p> <p>⑦經費： (未詳)</p>	<p>三十六人</p> <p>⑤畢業生： 初中三年級一班計 六人高師三年級一 班計七人</p> <p>⑥教職員： 計男女二十四人</p> <p>⑦經費： 全年度經費四、二 二〇〇元(并實小 全年經常費七〇四 四元在內)</p>	<p>一班計八人</p> <p>⑥教職員： 計男女二十六人</p> <p>⑦經費： (未詳)</p>	<p>七人</p> <p>⑤畢業生： 初中三年級一班計 十二人高師三年級 一班計十七人</p> <p>⑥教職員： 計男女三十二人</p> <p>⑦經費： (未詳)</p>		
--	---	--	---	--	--

<p>二十一年度 <small>二十一年八月 至二十二年七月</small></p>	<p>○校名：仍舊 ○校長： 二十一年暑期教廳以贛南連年遭匪影響教育是年春又被匪圍城月餘本校學生益形減少成績又無若何表現遂明令將本校歸併省立第三中學辦理嗣經地方人士及本校員生向省府陳述不能歸併之理由請求恢復始於八月中旬委譚</p>
<p>二十二年度 <small>二十二年八月 至二十三年七月</small></p>	<p>○校名： 二十二年八月奉教育廳令改為江西省立贛縣女子師範學校同時改實驗小學為附屬小學 ○校長：譚達 ○校址：仍舊 二十三年春在附小添建高級教室二間 二十二年十月中小學全體員生校工在附小運動場自行開闢百公尺跑道二百</p>
<p>二十三年度 <small>二十三年八月 至二十四年七月</small></p>	<p>○校名：仍舊 ○校長：譚達 ○校址： 二十三年十月一日奉教育廳令遷入本城豆豉棚陽明書院先後雇工油漆全校改添學生寢室七間建築女廁所浴室各一禮堂演講台一修改圖書館教員休息室共三間添建教室後面及操場圍牆各一改建健身房一所</p>

達為特派員至贛調

查屬實電呈核辦九

月二十日旋奉省政

府主席兼代教育廳

長騰電恢復并委譚

達為校長

③校址：仍舊

二十二年春本校中

小學教職員及小學

生家長捐款在實小

添建幼稚園圖書館

及幼稚生休息室共

五間

④學生：

招收初中二年級生

公尺跑圈各一

④學生：

招收初中一年級生

一班計三十七人高

師一年級生一班計

二十人高初中學生

共六班附小高級二

班初級七班幼稚園

一班共計三百六十

一人

⑤畢業生：

初中三年級一班計

十五人高師三年級

一班計十二人

⑥教職員：

并開闢校門馬路

附小添建教職員住

室四間

④·生：

招收初中一年級生

一班計四十五人高

師一年級生一班計

二十人高初中學生

共六班附小高級三

班初級八班幼稚園

二班共計四百三十

三人

⑤畢業生：

初中三年級一班計

二十三人高師三年

<p>一班計二十六人高 師一年級生一班計 十五人高初中學生 共六班實小高級二 班初級六班學雜園 一班共計二百六十 四人</p> <p>⑤開學： 校長奉委後通告各 級學生於九月二十 八日開學上課</p> <p>⑥畢業生： 初中三年級一班計 十八人高師三年級 一班計三人</p>	<p>計男女二十四人</p> <p>⑦經費： 全年度經常費三、 一四三六元（附小 七九四四元在內）</p>	<p>級一班計九人</p> <p>⑧教職員： 計男女二十五人</p> <p>⑨經費： 全年度經常費二九 九二三元（附小七 八八四元在內）補 助修理費一千元</p>	
---	---	---	--

⑦教職員：

計男女二十五人

⑧經費：

全年度經常費三、

一八〇〇元（實小

八六二八元在內）

補助師一師三鐘點

費四百元

是年教廳以師一師

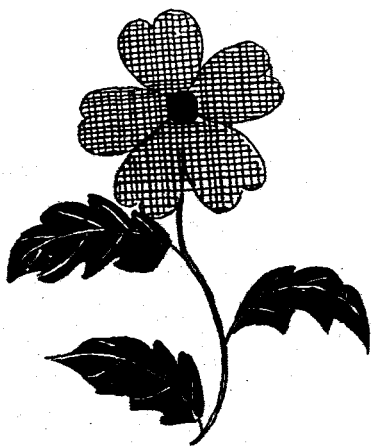
三兩班不足成班人

數扣發經費本校爲

顧全學生學業起見

以四班經費辦理六

班



## 八 行政概況

### (一) 本校組織大綱

1. 本校爲實施編制教育及中學教育起見遵照江西省教育廳修正江西省立中等學校行政組織大綱及行政組織暫行辦法略爲變通製定本校組織大綱
2. 本校分高師初中附小三部高師初中各設三班修業期限各爲三年附小組織規章另訂之
3. 本校設校長一人由江西省政府教育廳委任之主持全校行政事宜
4. 本校設教導主任一人秉承校長綜理全校教導事宜副教導主任一人協助教導主任分任教導事宜
5. 高師初中各設主任一人協助正副教導主任分任教導事宜

江西省立贛縣女子師範學校一覽 行政概況

6. 本校爲謀分工合作辦事便利實施教訓合一制度起見由教導主任副教導主任高中主任初中主任及各教師組織教導處其職務分掌另訂之

7. 關於行政事宜由校長召開行政會議決議施行

8. 關於教務訓育事宜由校長斟酌情形召開教導全會或教導常會決議交由教導處施行

9. 關於全校重要事務由校長召開全體教職員會議議決施行

10. 本校實行經濟公開遵照 廳頒江西省立教育機關經費審核委員會規程組織經費稽核委員會逐日審查支出數目辦事細則另訂之
11. 本校爲聯絡各科教材研求教學方法起見依



照中等學校學科會議規程由全體教員分別組織下列各種學科會議：

- (一)文史地學科會議
- (二)數理自然學科會議
- (三)教育學科會議
- (四)外國語學科會議
- (五)藝術學科會議

12 本校設左列各種委員會分別處理各種事務

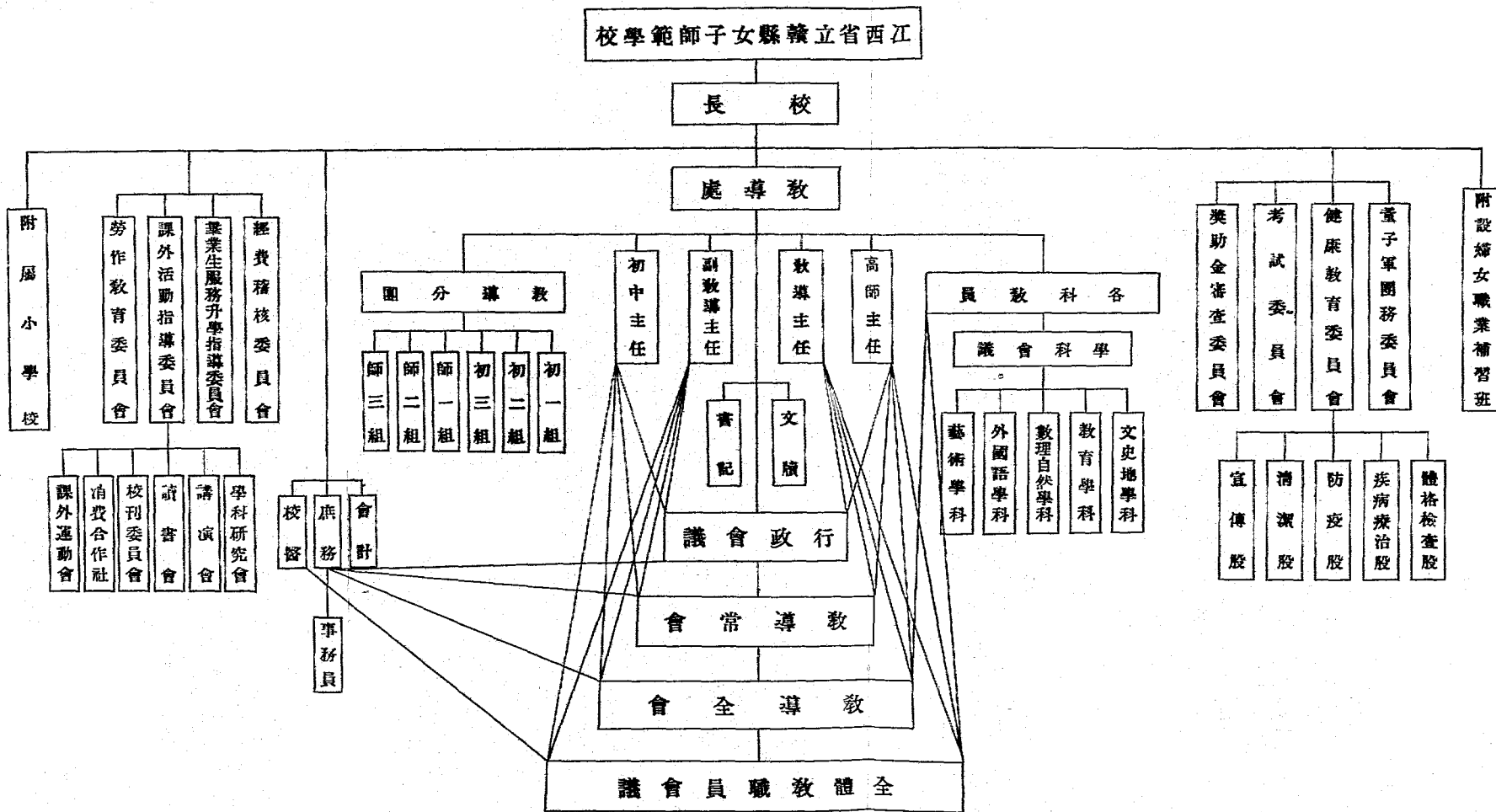
- (一)童子軍團務委員會
- (二)體育委員會
- (三)勞作教育委員會
- (四)健康教育委員會
- (五)考試委員會
- (六)獎助金審查委員會
- (七)學生課外作業指導委員會
- (八)校刊委員會
- (九)畢業生服務升學指導委員會
- (十)膳食委員會

(十一)其他委員會

13 本校各會議及各委員會之規章另訂之

14 本大綱如有不適用時得由行政會議修改之

圖統系織組政行 (二)



(三)二十三年度行政計劃大綱

I 行政方面：

遵照廳令變更組織系統

改選經費稽核委員會

修正各種章則

改訂各處辦事細則

在景鳳山原校開設婦女職業補習班

改組體育委員會

改組校刊委員會發行校刊

遷移校舍至贛城豆豉棚陽明書院內由全體

員生搬運桌椅及輕便校具以節費用

測量校舍平面圖

舉行十週年紀念會

舉行各科成績展覽會及懇親會遊藝會運動

會

設立消費合作社

江西省立贛縣女子師範學校一覽 行政概況

定期舉行體格檢查

遵令組織童子軍團團務委員會

呈請中國童子軍總會登記本校童子軍

組織畢業生服務升學指導委員會

舉行贛城各中學聯合成績展覽會

函請贛縣政府撥教室後空地十八方丈為本

校建築圍牆之用

籌款改建望闕臺樓上為圖畫教室樓下為學

生修室

II 教務方面：

組織學生課外作業指導委員會

提高各科程度

增加教師指導自習時間

設立讀書會

設立學科研究會

設立講演會

組織勞作教育委員會

添購理化儀器博物標本

添購圖書

舉行講演競賽

舉行球類比賽

公開科學講演

### III 訓育方面：

注重人格教育

實行勞作教育

實行分組訓導

初中注重童子軍訓練

高中注重軍事看護

由勞作教員領導學生開闢校內空地栽種蔬

菜

實行課間運動

豎立旗桿實行升降國旗禮節

改組青年假期服務團為新生活勞動服務團

### IV 事務方面：

換貼新標語

訓練校工廚夫

沙濾飲水

定期舉行大掃除

注射防疫漿苗

添購各種校具

添種花木

搬運鋼琴回校

V 修建方面：

油漆全校

修改圖書館

修改教員預備室

建築女浴室及女廁所

改添學生寢室及教員住室

修改職業補習班教室

修理廚房

拆卸操場原有圍牆重行建築

建築禮堂講演台

改造健身房

改建校門

建築教室後面圍牆

裝設疾病調養室

劃移校門及操場前面泥土

建築校門塔級

#### (四)職務分掌

本校根據修正江西中等學校行政組織暫行辦法及二十三年度經費預算設立左列各職員

1. 校長一人
2. 教導主任一人
3. 副教導主任一人
4. 高中主任一人
5. 初中主任一人

江西省立贛縣女子師範學校一覽 行政概況

一人 6. 附屬小學校長一人 7. 文牘一人

8. 庶務一人 9. 會計一人 10. 校醫一人

11. 書記二人 12. 事務員一人

職掌如后

一、校長——主持全校校務並對外代表本校

二、教導主任：

1. 秉承校長總理全校教導事宜

2. 製定訓育標準及實施方法

3. 擬訂各項教導規章

4. 建議教導事宜於校長及各種會議

5. 佈告並執行教導會議決議案

6. 商承校長編配各級教學課程及教員教學

時數

7. 辦理招生事宜

8. 辦理學生畢業升級留級補習轉學休學事

項

9. 主持教導上及訓育上之各種設計

10. 計劃本校教務上及訓育上之設備

11. 製定教務上及訓育上各項表冊及統計圖

表

12. 考核學生學業操行成績

13. 考查學生個性思想并施行個別訓話及團

體訓話

14. 商承校長辦理學生獎懲事宜

15. 巡視教室修室考查學生勤惰

16. 學理教師請假調課補課事宜並佈告之

17. 統計教師補課及缺課時數

18. 會商全體教師聯絡各科教材及分組處理

各科教學事宜

19. 會同各學科會議主席選擇各科用書

20. 會同各主任及各組教師指導各種課外活

動

21. 會同庶務校醫及體育教員辦理學校衛生

及體格檢查事項

22. 編訂教學時間表

23. 輪當辦公室值日處理日常教導事宜

24. 填造校務月報關於教務訓育方面事宜

25. 辦理呈報教廳關於教導事宜

26. 填送各機關向本校調查教導事宜

27. 會同各教師評定學生學期操行成績

28. 接收教職員關於教務訓育上之報告或建

議及學生之陳請

29. 指導學生一切會議

30. 辦理校長交辦事宜

31. 會同各主任及教師辦理其他教務上訓育

上一切事宜

32. 會同各科教師指定學生假期作業項目并

考核其成績

### 三、副教導主任

1. 協助教導主任處理教導事宜
2. 依照訓育標準及實施方法辦理訓育事宜
3. 填記教務上及訓育上各種表冊及統計表
4. 辦理學生入學註冊事宜
5. 登記學生學業及操行成績并保管之
6. 考查學生個性思想並施行個別或團體訓話

7. 支配教室實驗室及編定教室座次
8. 主持學生請假事宜
9. 統計學生每週缺課曠課遲到早退之時數並公佈之

### 10 巡視教室修室考查學生動情

- 11 會同各主任及各教師指導各種課外活動
- 12 協同教導主任處理學生獎懲事宜
- 13 辦理關於學期試驗臨時試驗事宜

江西省立贛縣女子師範學校一覽 行政概況

### 14 彙集并保管學生各科試卷

- 15 輪當辦公室值日處理日常教導事宜
- 16 會同庶務校醫辦理學校衛生事宜
- 17 辦理校長交辦事宜
- 18 協助教導主任辦理教務上及訓導上一切例行事項

### 四、高中師範科主任

1. 秉承校長並商同教導主任計劃辦理師範科一切進行事宜
2. 會同教導主任及師範科各教師分別掌理師資訓練事宜
3. 會同教導主任及庶務計劃師範科設備置事宜
4. 攷察師範科學生個性思想調查家庭狀況施行個別或團體訓話
5. 調製師範科各種圖表

6. 協助教導主任辦理本科學生之獎懲事宜
  7. 領導學生參觀指導學生實習
  8. 計劃辦理師範科與附小聯絡事宜
  9. 掌理師範科寄宿生舍務
  10. 辦理本校與師範科學生家庭聯絡事宜
  11. 會同各主任檢查學生寢室清潔
  12. 考查學生勤惰
  13. 處理師範科學生臨時發生事項
  14. 輪當辦公室值日處理日常教導事宜
  15. 其他關於師範科事項
- 五、初中主任
1. 秉承校長並商同教導主任計劃辦理初中部一切進行事宜
  2. 會同教導主任及初中各組教師分別掌理訓導事宜
  3. 會同教導主任及庶務計劃初中設備佈置

- 事宜
4. 考察初中學生個性思想調查家庭狀況施行個別或團體訓話
  5. 協助教導主任辦理初中學生獎懲事宜
  6. 調製關於初中各種圖表
  7. 管理初中寄宿生舍務
  8. 辦理本校與初中部學生家庭聯絡事項
  9. 會同各主任檢查學生寢室清潔
  10. 考查學生勤惰
  11. 處理初中學生臨時發生事項
  12. 輪當辦公室值日處理日常教導事宜
  13. 其他關於初中部事項
- 六、附小校長
1. 秉承師範校長綜理附小一切校務
  2. 秉承師範校長辦理附小對外事項
  3. 召開附小各種會議



4. 執行校務會議之決議事項
5. 秉承師範校長分配教職員之工作
6. 督察各教職員履行職務
7. 監察校款並支配其用途
8. 支配教學科目及時間
9. 審定教科用書
10. 訂定教育方針訓育標準及教學方法
11. 訂定表冊規章
12. 辦理學生獎懲事宜
13. 處理學生入學休學退學續學等事項
14. 審查學生學行成績并處理升級留級畢業等事項
15. 辦理建築設備事宜
16. 主持學校與學生家庭間之聯絡
17. 辦理保管關於附小預算計算及各種文件
18. 協助高中師範科主任指導學生實習

江西省立贛縣女子師範學校一覽 行政概況

#### 19 其他附小行政事項

##### 七、文牘

1. 辦理各項公文函件及各種應酬文字
2. 登記並保管文卷
3. 紀錄學校大事
4. 担任校長召集各種會議之記錄
5. 覆核書記繕寫之文件
6. 指導并督促書記服務

##### 八、庶務

1. 秉承校長辦理全校佈置設備事宜
2. 監理全校營造修繕及各項購置事宜
3. 執行各種會議決議關於庶務方面之事項
4. 掌理物品出納事宜
5. 辦理財產登記事項
6. 掌理零用金錢支付事項但每月底應將經管之賬簿交會計稽核

7. 製訂并填記關於庶務上之簿據表冊

8. 分配保管一切校具器皿

9. 綜理校內清潔消防及佈置設備事項

10. 會同教導處及校醫處理學校衛生防疫及

學生疾病事宜

11. 會同會計徵收學生一切費用

12. 會同事務員及膳食委員會監視廚房膳食

之清潔並負責督促廚工履行包廚之條約

13. 會同會計編造預算計算及各種收支報告

14. 擬定學生應繳各費及員生工友伙食價格

提交行政會議決定施行

15. 分配校工工作施以訓練並考查其勤惰分

別獎懲

16. 辦理其他關於庶務上之事項

### 九、會計

1. 掌理全校經費出納並保管一切簿據

2. 整理收支賬目

3. 編製預算計算及各種收支報告

4. 清算發給員工俸資

5. 會同庶務保管校具器皿並清查之

6. 協助庶務辦理庶務事宜

7. 監督校工勤務

### 十、校醫

1. 計劃全校衛生事宜

2. 診治中小學教職員學生校工疾病

3. 分期檢查中小學學生體格

4. 檢查考生體格

5. 施種牛痘

6. 指導預防時疫及消毒之方法

7. 報告學生重大疾病建議調處辦法

8. 擬開常備藥品單交健康教育委員會審定

購買

## 十二、教師

1. 編定教學進度預定表并按月填報各科實際進度表
2. 考核担任教學班級學生學行成績
3. 考查學生在教室修室之勤惰
4. 實行教訓合一制分任教學班級訓導事宜並隨時指導糾正學生之行為與思想
5. 按月填報學生個別考查表
6. 點查學生在教室修室出席缺席遲到早退人數
7. 指導學生自習及課外作業
8. 一致執行各種管教規則
9. 出席學科會議並執行學科會議決議事項
10. 選擇教科用書
11. 關於其他教訓事項

## 十三、書記

實西省立隴縣女子師範學校一覽 行政概況

1. 繕寫各種文件及講義
2. 商承教導處調製教務上及訓育上之圖表簿冊並保管之

3. 辦理各種報告書

4. 登記來往文件

5. 勸助教導處辦理一切教導處例行事項

## 十四、圖書儀器管理員兼書記

1. 保管本校(圖書室儀器室)一切圖書並排定字號編輯圖書目錄

2. 登記新到圖書並加蓋戳記

3. 掌理借閱圖書並限期收回圖書事宜

4. 統計借書人數

5. 編製圖書表冊

6. 掌理圖書之修補整理及壓曬

7. 保管本校一切儀器並編製儀器目錄

8. 登記收發文件

9. 兼辦繕寫事宜

四、事務員

1. 協助庶務辦理全校設備佈置及營造修繕事宜

2. 登記保管收發一切校具器皿物品並隨時清查之

3. 購置物品將發單連同物品送交會計審查入賬

4. 逐日編製庶務處清單分報校長會計及經費稽核委員會審核並公佈之

5. 協助會計編製預算計算及收支報告表

6. 監督校工勤務

7. 辦理關於清潔衛生消防事宜並稽查門禁

8. 監視廚房膳食之清潔

9. 辦理關於其他庶務上之事項

## 九 教導概況

(一)制度 本校遵照部令採「教訓合一」制，校長及全體教職員均分任教學及訓導責任。

(二)行政組織 校長之下設教導處，由教導主任，高中主任，初中主任，及文牘，書記組織之，處理一切教導事宜。每日各主任輪派一人為值日員；其職權如左：

1. 報告氣候
2. 引導參觀
3. 巡視教室及修室考查學生勤惰
4. 記載辦公日誌
5. 登記教員請假
6. 核閱教室日誌
7. 點查課間操及自修室出席人數
8. 統計學生出席缺課曠課人數
9. 處理臨時發生事宜

(三)會議 教導處設會議二種：

1. 教導全會 由全體教職員組織之，每學期始及學期終各開會一次，遇必要時得臨時召

集之。

2. 教導常會 由校長，教導主任，副教導主任，高中主任，初中主任，及文牘庶務組織之，每半月開會一次，遇必要時得臨時召集之。

A 教務方面

(一)二十三年度各科教師任課時數之支配

教員每週任課時數表

姓名	學科	年級	師三		師二		師一		初三		初二		初一		高中 時數	初中 時數	總時數
			時數	科目	時數	科目	時數	科目	時數	科目	時數	科目	時數	科目			
譚達	師三	師二	師一	初三	初二	初一	4	7	11	17	7	3	6	6	7	10	13
譚家港	師三	師二	師一	初三	初二	初一	4	7	11	17	7	3	6	6	7	10	13
蕭立乾	師三	師二	師一	初三	初二	初一	4	7	11	17	7	3	6	6	7	10	13
樊仲受	師三	師二	師一	初三	初二	初一	4	7	11	17	7	3	6	6	7	10	13
文簡	師三	師二	師一	初三	初二	初一	4	7	11	17	7	3	6	6	7	10	13
龍蘆化	師三	師二	師一	初三	初二	初一	4	7	11	17	7	3	6	6	7	10	13
舒承基	師三	師二	師一	初三	初二	初一	4	7	11	17	7	3	6	6	7	10	13
丘和鳴	師三	師二	師一	初三	初二	初一	4	7	11	17	7	3	6	6	7	10	13



4. 如無適當課本，得由任課教師自編講義，但須經教導處審定。
5. 補充材料由任課教師自行編撰。

### (三)教學法

1. 各科教學採用自學輔導法，以養成學生自動求知之能力與習慣。
2. 學科具有特殊性質者，提交學科會議，共同研究適應教法。

### (四)自習時間及指導

1. 各年級學生每科教學時數，每週在四小時以上者，由教師指導在教室內自習一小時，每週教學時數在三小時以下者，指導自習半小時或間週一小時。
2. 寄宿生每晨課前自習二小時，由高初中主任分別指導監督，每晚在教室內自習三小時，由教導處值日主任點名監督，並由各科教員巡視指導。

### (五)教學進度

1. 各科教師於學期開始時，依照授課時數，將全學期教材分配填具教學進度表二份，一備自己存查，一送交教導處查核。





輯著述」「體育實驗」「參觀考查」各項統希填入「教師之研究及修進」欄內

2. 各科教師於每月終將教學實際進度月報單，填寫一份，送交教導處查核。

教學實際進度月報單

廿	年	月	份	月	報	單
					科目	
					年級	
					課本	
					教授者	
					本月實際進度	
					補充教材	
					教師之研究及修進	

3. 教導處接收某月報單後，即行分別填入教學進度表內某月份「實際進度」欄內，以資考  
核彙報教廳。

(六) 教師請假缺課及補課

1. 教師因事請假由教導主任登記，並佈告學生知照。

2. 未經請假缺課者，由值日生填具「教師未經請假缺課報告單」，送交教導主任，分別登  
記教師缺課統計表內。

教員未經請假缺課報告單

教員姓名	缺課科目	缺課時數	缺課時日	年級	值日生姓名
先生			月 日 第 時		
先生			月 日 第 時		

此單於教員缺課時內由值日生填寫即行送交教導處登記不得遲誤

先生缺課補課統計表 二十三年度第二學期

週次	星期						缺課補課實缺任課缺課起訖日期
	一	二	三	四	五	六	
第四週							二月十八日至二十三日
第五週							二月廿五日至三月二日
第二十週							六月十日至十五日
第二十一週							六月十七日至二十二日
統計本學期實上課							二十四年二月二十日至六月二十二日

江西省立贛縣女子師範學校一覽 教導概況



先生第

週缺課補課通知單二十

年度第 學期

星期	缺授科目	年級	缺課時數	補課時數	補	課	時	日
					月	日	時	至
					月	日	時	至
					月	日	時	至
					月	日	時	至
附告	本校奉令嚴訂補課辦法茲經教導會議決議由本處製定教員缺課補課通知單送請老師 自行定時補授並將實行補授時日填報本處希即查照辦理為荷 贛女師教導處啟							

(七) 臨時試驗

1. 教導處於學期開始時，依照各科每週教學時數，規定臨時試驗次數，如每週教學時數在二小時以內者，每學期至少舉行臨時試驗一次，三小時者舉行二次，四小時者舉行三次。

附各科臨時試驗預定及實行日期表

江西省立贛縣女子師範學校一覽 教導概況













## B 訓導方面

校長各主任及各教師，除教學外，依據本校訓育大綱及學生修養標準，實施訓導，以收「教訓合一」之效。

### (一) 訓育大綱

#### 訓育大綱

第四次行政會議通過

## A 原則

- (1) 依據青年身心發展之程序，予以積極指導。
- (2) 注重「教育即生活」，養成自治與自動的能力。
- (3) 注重人格感化
- (4) 注重三民主義化養成黨治下所需要的青年

## B 方針

- (1) 校內各種學生活動均使之有教育的意義俾受潛移默化之效
  - (2) 使學生明瞭團體生活中之意義與權利
  - (3) 指導學生活動發展自治精神
  - (4) 本訓政之精神養成學生之建設和創造的能力
  - (5) 養成學生現在和將來生活中應有之思想態度與習慣
- (1) 博愛——愛人如愛己無論何事要有互助合作的精神
  - (2) 義勇——本奮鬥之精神謀公眾之幸福臨難毋苟安臨危不苟逃

C 信條

- (3) 才智——多作事以積經驗多讀書以增知識
  - (4) 果斷——不盲從不武斷事理既明就下決心去做
  - (5) 忠誠——對人對己對黨國要忠誠要言行一致
  - (6) 勤儉——讀書作事要勤勉用物要節儉
  - (7) 快樂——要身心愉快精神振作氣度寬大性情和平
  - (8) 愛美——要儀容端莊服飾整潔感情優美身心健全
  - (9) 禮讓——自處要謙恭對人要尊敬
  - (10) 秩序——要遵守校規實行公約準時作息
- 
- (一) 教職員以身作則
  - (二) 藉教材上之暗示予以相當指導
  - (三) 誘掖學生就入各項訓導標準之軌範
  - (四) 指導學生遵守各項公約
  - (五) 使學生實行課外服務以習勤勞
  - (六) 隨時隨地指導學生行為使成良好習慣
  - (七) 佈置良好環境以陶冶學生品性
  - (八) 採用獎勵方法以勉學生向善

(1) 積極

## D 方法

### (2) 消極

- (九) 設立集思箱收集師生意見以收集思廣益之效
- (十) 談話分個別團體二種藉以明瞭學生之性情和學業並便了解學生在學校在社會應有之職責
- (一) 依照各項規程以糾正學生不良習慣
- (二) 學生犯規施以警告使知悔改
- (三) 學生過而不改採用適當懲處以儆效尤

## 獎勵

### (1) 標準

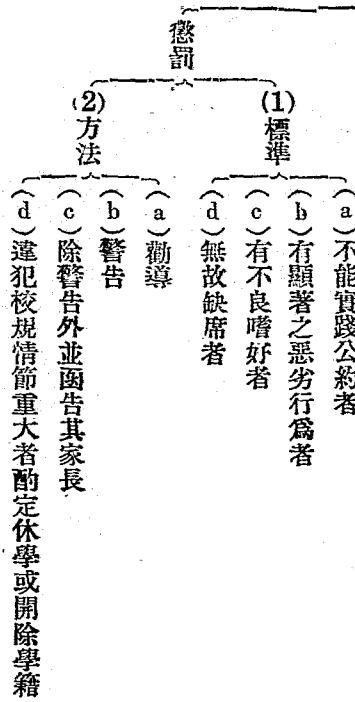
- (a) 完全履行公約并實踐訓育信條
- (b) 一學期中不缺席遲到早退者
- (c) 課外作業有特殊成績者
- (d) 學期學業成績總平均分數在八十五分以上而操行成績列甲等者

### (2) 方法

- (a) 獎狀
- (b) 獎章
- (c) 獎旗
- (d) 留影
- (e) 酌量免費(其辦法另訂之)

## E 獎懲

江西省立贛縣女子師範學校一覽 教導概況



二十一年十二月十五日

(二) 學生修養標準

本校注意養成學生良好習慣訂立修養標準十項

I 博愛

A 標準

愛人如愛己，無論何事，要有互助合作的精神

B 條目

一、尊重自己及他人人格。

- 二、各年級間彼此不分界限。
- 三、不以私見妨害公益。
- 四、不道他人之短。
- 五、不壓制僕役。
- 六、扶助弱小。
- 七、對人不疾言厲色。
- 八、不妨碍他人之自由。
- 九、他人有過，則婉勸之。
- 十、任事須熱心。
- 十一、設法安慰不幸或痛苦之人。
- 十二、愛護花卉及有益動物。
- 十三、寬恕他人無心之錯誤。

II 義勇

A 標準

本奮鬥之精神，謀公眾之幸福，臨難毋苟免，臨危不苟安。

B 條目

江西省立贛縣女子師範學校一覽 教職員況

- 一、不以私怨，而忘公義。
- 二、責任所在，不避勞怨。
- 三、見人危急，盡力施救。
- 四、強者抑之，弱者扶之。
- 五、膽要大，心要細。
- 六、非分財物雖一毫莫取。
- 七、不怕做難事。
- 八、不因環境惡劣，改變初志。

### III 才智

#### A 標準

多作事以積經驗，多讀書以增知識。

#### B 條目

- 一、智識求豐富而正確。
- 二、經驗須時加改造。
- 三、不誤用其智。
- 四、利用才智，以謀社會幸福。



- 五、要求美滿之生活，必先求充分之才智。
- 六、將欲行之，必先知之。
- 七、多閱參考書。
- 八、多做課外工作。
- 九、遇見新的事物，必詳細考察。
- 十、參加各種有價值之社會活動。
- 十一、不以問題太小，而不去研究。
- 十二、做事要敏捷。

#### IV 果斷

##### A 標準

不盲從不武斷，事理既明，就下決心去做。

##### B 條目

- 一、臨時須當機立斷。
- 二、不受他人煽惑。
- 三、心要執，頭腦要冷。
- 四、不偏執己見，不一意孤行。

五、當做的事，立刻就做，不瞻前顧後。

六、非辨別清楚，不下斷語。

### V 忠誠

#### A 標準

對人，對己，對黨國要忠誠，要言行一致。

#### B 條目

一、做事要盡職。

二、接受他人的委託，當竭力去做。

三、考試時不舞弊。

四、爲團體服務須要認真。

五、不譏笑他人。

六、服從師長之指導。

七、不私拆他人的信件。

八、謹守校內一切公約。

九、見有遺失物件，必交事務處招領。

十、不發表不負責任之言論，或文字，自己發表的意見，須切實負責。

十一、不假借多數人之意見，播弄是非。

## VI 勤儉

### A 標準

讀書作事要勤勉，用物要節儉。

### B 條目

- 一、今日有事，莫推明日。
- 二、衣服用具要節儉。
- 三、上課自修要專心。
- 四、留意校內各種佈告。
- 五、普通衣服，宜自裁縫。
- 六、用具須購置國貨。
- 七、課外作業，須與課內作業一樣認真。
- 八、非有特殊要事不請假，紀念大會要參加。
- 九、拚除一切奢侈品，不得佩帶金銀飾物。
- 十、愛護公共物件。
- 十一、利用假期做有益的工作。

三、不吸煙。

四、不賭博。

五、不飲酒。

### Ⅶ 快樂

#### A 標準

要身心愉快，精神振作，氣度寬大，性情和平。

#### B 條目

一、每日必行適度之課外運動。

二、暇時須常到本校遊藝室及體育場，參加各項活動。

三、每人至少須能使用一種樂器，及練習一項運動。

四、每日須早起呼吸新鮮空氣。

五、不憂勞傷身。

六、遇拂意事，不遷怒於人。

七、衣宜常洗，身宜常浴，髮宜常沐。

八、課業忙時不煩躁。

九、參加團體旅行。

十、不妒忌。

十一、樂受他人的忠告。

十二、不抱悲觀。

#### 四、愛美

##### A 標準

要儀容端莊服飾整潔，感情優美。

##### B 條目

一、起身即梳洗。

二、衣服要整潔適度。

三、裝束要儉樸雅緻。

四、時時欣賞自然之美。

五、愛唱有價值的詩歌。

六、愛看有價值的文藝。

七、欣賞各種藝術作品。

八、愛培養花木。

九、愛習各種音樂。

十、不摹仿奇異之裝飾。

十一、隨時保持居室及公共地方之整潔。

十二、不隨地吐痰。

十三、不亂拋紙屑。

十四、宜常剪指甲。

十五、書籍講義，常保持整潔。

十六、言語舉止要溫雅。

### IX 禮讓

#### A 標準

自處要謙恭，對人要尊敬。

#### B 條目

一、尊崇校訓。

二、愛護校譽。

三、尊敬師友。

四、上課下課時，必起立向教師致敬。

五、比賽時，不爭執勝負。

六、在校外見師長時，須行敬禮，（鞠躬）見同學亦須致意（點頭）。

七、動作必活潑穩而莊嚴。

八、上課時，發問及對答必起立。

九、快樂時，不狂叫。

十、對人要和平。

十一、不驕傲。

十二、在大會場中，不用圍巾。

## 又秩序

### A 標準

要遵守校規，實行公約，準時作息。

### B 條目

一、確守時刻。

二、今日之功課，今日溫習之。

三、開會上課，均不遲到早退。

四、會場中發言，必先得主席認可。

五、日常須着穿制服，佩帶校徽。

江西省立贛縣女子師範學校一覽 教導概況

- 六、起牀後，須即整理牀舖。
  - 七、書籍衣服，須整理妥放。
  - 八、不在宿舍及教室內進食。
  - 九、熄燈後不談話。
  - 十、非搖鈴就膳，不得入席候餐。
  - 十一、食不語，寢不言。
  - 十二、不高聲談笑，致妨秩序。
  - 十三、公共器物，用後必歸原處。
  - 十四、一事做畢，再做一事。
  - 十五、飲食游息，必有定時。
  - 十六、非有要事，不至辦公室。
  - 十七、有要事而非有同伴不入職教員寢室。
  - 十八、親友訪問須在應接室接見。
- 〔附註〕本標準須人手一冊，時常閱覽，切實履行，並由本校教導處職員，隨時督促，如有不能明瞭內容，躬行實踐，或遺失本標準者，得由教導處，酌扣操行分數。
- 此項標準印發學生，俾時常閱讀，深刻記憶，躬行實踐，養成良好習性，除定期抽考標



準內容外，並隨時考查各生言行，是否與此項標準相符。

(三)分團訓導。

本校依照學級，將全體學生分爲六組，每組由教導會議推定担任該級教學時數最多者三人或四人負訓導專責，就教學時間考查學生個性，言論，思想，行爲，及團體行動，並隨時加以指導或糾正。各組教師列表如下；

組別	教師姓名
初一組	黃希文 舒建初 陳少密 李桂英
初二組	蕭晉和 李嵐雲 黃仁親
初三組	譚一之 廖孟蘭 黎肖岩
師一組	文念清 李鵬雛 曾澤蓮
師二組	龍忘鵠 蘇潤生 張雅堂
師三組	樊仲斐 陳昌岱 丘履孫

(四)個別考查

各教師平時對於各組學生之個性、操行、及學業，嚴密考查，除根據考查結果分別予以規勸外，並於每月底彙造月報，送交教導處核辦。

學生個別考查表

廿 年 月 份				十二 年 月 份			
底存查考別個月				表查考別個學生			
			學生姓名				姓 名
			優劣				年 級
			學生姓名				個 性
			優劣				考 查
			學生姓名				操 行
			優劣				考 查
			學生姓名				學 業
			優劣				成 績
			考 查 員				考 查 員

明說  
 一. 教員考查範圍以任課班級為原則職員則不在此限  
 二. 每月月底每班至少填報最優最劣或有特性之學生數人  
 三. 如考查學生在五人以上則填數條不敷向教導處添取



點要話訓	由事	日次	點要話訓	由事	日次	個別訓話表		年級	二十年度 學期
						訓人	受人		
		月 一 日第四次			月 日第一次				備考
		月 日第五次			月 日第二次				
		月 日第六次			月 日第三次				

(七) 團體訓話

每週於總理紀念週會時，校長及系主任報告校務後，即舉行團體訓話，如二班或數班發生特殊情事，即隨時召集訓話，並將其事由及訓話要點登記。

團體訓話表

團體訓話表		年 月 日	
訓話事由	人話訓	點 地	接受訓 話團體
訓 話 要 點			人 數

## (八) 請假手續

1. 學生請時假，日假，須經副教導主任准許；各種重要紀念集會，如因要事請假，須經教導主任准許，一星期以上之假期，須經校長准許；請宿假者須經高中或初中主任准許。
2. 寄宿生准假後，須在教導處領得名牌，懸掛傳達室，方得出校。
3. 寄宿生須有家長署名蓋章函件，方准宿假。並須持宿假證，送請主任蓋章，填明離校時日，送家長查核；回校時須經家長蓋章，填明離家時日，送請主任查核銷假。

## 宿假證

請假 次數	離校 回家 時日	主任 名章	離家 回校 時日	家長 名章	備 考
1	廿年 月日 午時		廿年 月日 午時		準時到家
2	廿年 月日 午時		廿年 月日 午時		準時到校
3	廿年 月日 午時		廿年 月日 午時		準時到家
4	廿年 月日 午時		廿年 月日 午時		準時到校
5	廿年 月日 午時		廿年 月日 午時		準時到家
16	廿年 月日 午時		廿年 月日 午時		準時到校
17	廿年 月日 午時		廿年 月日 午時		準時到校

附註：學生如未準時到家或到校則於「準」字之上填「未」字

4. 如無家長來函請假而擅行在外住宿者，則提交教導處會議通過開除學籍；但確在家中住宿，經本校調查屬實，則酌量予以口頭或書面警告，以資懲誡。

附家庭通信

逕啟者：查本校學生請假規則第九條：「寄宿學生，有家屬在本城，而無家長或保證人

來函請假者，不得在外住宿。一早已公佈，并分函各生家長查照，在案，茲查

貴子女 於 月 日，既無家長請假函件，又未向本校管理員請假，擅自外宿，殊屬有違校規！用特函請 貴家長查明，是否在家住宿？希即 函覆，并祈署名蓋章，以昭慎重。此致 先生

校長譚 達啟 月 日

(九)獎懲  
 學生學行優良，或違犯校規，均應提交教導會議通過，給予獎勵，或警告。口頭獎勵滿三次者，等於書面獎勵一次。口頭警告滿三次者，等於書面警告一次。書面警告滿三次者，即行開除學籍。

警告登記表

江西省立贛縣女子師範學校學生 警告登記表			
口 頭 警 告			
警告人	日期	由 事	次數
			1
			2
			3
			4
			5
			6
			7
			8
			9

江西省立贛縣女子師範學校一覽 教導概況

告 警 面 書	
由 事	手續日期 次數
	(第一次) 廿年 月 日給 第一次 會議通告
	(第二次) 廿年 月 日給 第一次 會議通告
	(第三次) 廿年 月 日給 第一次 會議通告

獎勵登記表與此表同，但「警告」二字易為「獎勵」二字。

(十) 家庭聯絡

1. 定期開懇親會，歡迎學生家長來校參觀。
2. 遇有特殊情事，由校長或高初中主任，親行訪問家長，共商處理辦法，並調查家庭狀況。
3. 每學期舉行家庭通訊二三次，將學生在校情形，分項填入表內，交由學生帶送家長查照。並請家長將學生在家情形，填入空白欄內，附以意見交其子女帶還，俾資聯絡感情，交換意見，分負訓導之責，而收互相策勵之效。

附學校家庭通訊表





附

註

- (1) 本表由學校家庭分別填寫
- (2) 空白各欄內請各家長填寫
- (3) 如未有查實不便遽下斷語者即以——為號
- (4) 本表請於接收後二日內填就交由貴子女帶交本校教導處以備查考

中華民國 年 月 日 第 冊 (家長名章)

(十) 操行總成績之評定

每學期終了前一星期內，校長召集全體教職員開教導會，依照學生操行成績考查表所列各項，一一給予分數，評定等第，報告家長，作為學期操行總成績。其不及格者則令退學。

學生操行成績考查表

省立贛女師		學生		操行考查表		備註
		二十年度		第 學期		
操行項目	標準分數	實得分數				
一 勤學	30					
二 守規	15					
三 尊敬師長	10					
四 友愛同學	10					
五 良好習性	10					

(一) 凡學生實得總分：  
 1. 在九十二分以上者為(甲上)在八十六分至九十一分以內者為(甲中)在八十分至八十五分以內者為(甲下)  
 2. 在七十六分至七十九分以內者為(乙上)在七十三分至七十五分以內者為(乙中)

操 行 等 級	六 守 時	七 熱 心 公 益	八 儉 樸	九 貞 操	總 分
	10	8	7	不給分數 詳備註(二)	100

(一) 學生如有虧於第九項操行者應由校長提交教導會議通過取消學籍並表列其他各項操行等級其高亦屬無效。

(二) 在七十分至七十二分以內者爲(乙下)  
 3. 在六十六分至六十九分以內者爲(丙上)  
 在六十三分至六十五分以內者爲(丙中)  
 在六十分至六十二分以內者爲(丙下)  
 4. 在五十分至五十九分以內者爲(丁)

教導處表之二五

(壬)課外活動

1. 本校利用課外餘暇提倡自動作業起見，由各主任及各科教師，組織課外作業指導委員會，分別指導各項活動。

2. 本校課外活動分下列各種：

- 甲·學科研究會
- 乙·講演會
- 丙·讀書會
- 丁·運動
- 戊·校刊社

己·音樂會

庚·繪畫研究會

辛·消費合作社

壬·園藝

3. 各年級學科研究會、講演會、讀書會每週舉行之時間及指導人員等列表如下：



贛女師 中 年級

學科研究會登記表

次數	1	2	3	4
研究材料				
日期	日 月	日 月	日 月	日 月
指導員				
出席人數				
缺席會員姓名				
幹事				

民國二十

年度第 學期

江西省立贛縣女子師範學校一室 教導概况

總幹事

中 年 級  
學 科 研 究 會 報 告 表

	學 科 研 究
	研 究 材 料
日            月            年            十            二	期 日 <input checked="" type="checkbox"/>
	指 導 員
	出 席 人 數
	缺 席 會 員 姓 名
	幹 事
	備 考

此表於開會研究後由幹事填寫送交總幹事查核登記

江西省立贛縣女子師範學校一覽 教導概況

贛女師學生講演成績批評表

民國二十一年度  
第 學期 月 日

	講員	
	姓名	題目
	講演要點	
	時間	分
	態度	數
	語言	
	思想	
	組織	
	總計	
	總評	
	員導指	

江西省立贛縣女子師範學校一覽 教導概況



期學 第度年 廿

表記登書讀○○○

期日表發行實	式方表發	容 內	者著編	名 書
				1.
				2.
				3.
				4.
				5.
				6.
				7.
				8.
				9.
				10.

江西省立贛縣女子師範學校一覽 教導概況

單告報書讀校學範師子女縣續立省西江

告	附		人書讀	
			姓名	
<p>1. 選定書本時填寫前五欄將此單交圖書館館員收存</p> <p>2. 讀畢後填寫次三欄仍將此單交圖書館館員轉交總幹事核閱</p> <p>3. 總幹事接收此單後即向校刊編輯股或講演會接洽發表時間通告讀書人查照並填寫末二欄</p> <p>4. 選定發表方式之一種即將其他一種塗除</p>			者著編	
			處版出	
	始開日	月	年	廿
	畢完日	月	年	廿
				閱定預
				間時讀
				讀行實
				期日畢
				內
				容
		表發上刊校在字文用	發定擬	
		表發會演講在頭口	式方表	
			總幹事核閱	
			實行發表情形	

江西省立贛縣女子師範學校一覽 教導概況

4. 本校每星一出週刊一期，由學生輪流投稿，教職員自由投稿，每期並由總幹事輪派學生六人，擔任繕寫，在學期終了時，將各期週刊加以選輯，發行季刊。
5. 音樂會及繪畫研究會，由學生自由參加，星期日集會研究，由藝術教師指導之。
6. 消費合作社由教職員學生工友集股開辦，售賣文具及日常用品，每日在營業時間，除固定營業員外，並輪派學生二人為值日營業員，以資訓練。
7. 校內隙地，由勞作教師指導學生闢為園土，栽種蔬菜花卉，並分區分組種植以覘成績。

## 十 事務概況

本校事務多端，不勝枚舉，茲將遷入舊陽明書院後，關於改建事項略述如左：

(一)油漆校舍 舊陽明書院年久失修，牆板污穢，非重行刷漆，殊不整潔。爰於去年十一月間雇工將全校板壁油漆粉刷煥然一新堪稱優美環境，良好校舍。

(二)改建健身房 舊陽明書院，有大廳一間省贛中前以爲膳廳，本校接收後，因拆讓馬路，須將前牆推後五尺，本校因將前牆重行建築，加大窗牖，遍地鋪磚，修整樑楹，加以油漆，裝設籃球板二，排球網一，檯球棹二，遊藝棹四，室內遊戲運動頗稱便利。

(三)修築馬路 本校門前原爲西街，道路窄

江西省立贛縣女子師範學校一覽 事務概況

狹彎曲，行走深感不便。本年二月間贛州市政公署將西街拆寬，闢爲西津馬路，本校門首地勢高出旁地四五尺，乃雇工挑運泥土，限期完畢，並將校門階磴，重行築造。

(四)添築校後圍牆，本校教室在賀蘭山下，遊覽名勝者常站高坡，俯視教室，未免有亂學生耳目，影響學業。經本校函請縣署撥地二丈，以建圍牆，本年六月圍牆築成，高約丈餘，此後校外雜人，不得窺視教室，有妨教學。而圍牆之內，空地頗大，本校可就此栽種花木，以爲校園，誠可謂一舉兩得也

五、其他 本校遷入新校舍後，寢室不敷，

江西省立贛縣女子師範學校一覽 事務概況

女生浴室廁所均付闕如，乃將剩餘教室  
分隔爲寢室六間，另於隙地添建浴室五  
間，廁所四個，操場圍牆重行建造，圖



書館亦改造一新，（詳圖書概況）此本校  
事務方面關於改建事宜之大概也。

## 十一 體育概況

(一)體育行政 本校根據江西省教育行政會議決議改進學校體育實施方案，組織體育委員會，其委員由本校行政會議推舉體育教員，及對於體育素有興趣或研究之教職員，充任之，處理一切體育行政事宜。

體育委員會各股職員如左

### 體育委員

- |           |     |     |
|-----------|-----|-----|
| (1) 田 賽 股 | 李毓媚 | 蕭立乾 |
| (2) 徑 賽 股 | 李桂英 | 黎良輔 |
| (3) 球 類 股 | 譚家湛 | 黃希文 |
| (4) 體格檢查股 | 張志彬 | 李毓媚 |

(二)設備 本校故址景鳳山地面狹小，運動場所無從設備，故於上年秋由本校教職員率領全體學生，前往附屬小學，將左側荒地，及土堆，開闢為百米跑道，及二百米跑圈，以資練習，惟中小學相距頗遠，往返殊需時間，去年十月一日遷至豆豉坳舊陽明書院（即前三中一院）將校右空場，重行佈置如下。

- 籃球場一
- 網球場一
- 排球場一
- 八十咪跑道一
- 沙坑一
- 擲重處一
- 雨操場一

江西省立贛縣女子師範學校一覽 體育概況

(三)課程 (1)正課 在景鳳山時高初級每週授課二小時半，除一時在本校操場上課外，餘一

時半由體育教師率領至附小運動場，練習田徑賽。並由教導處各主任輪流前往該處，協同指導。現本校新運動場頗能敷用，各種運動即在本校練習。

(2)早操與課間操 前因景鳳山操場狹小，未能容納全體學生，故每日清晨寄宿生舉行早操十分鐘，自遷新校舍後，改為課間操，每日在上午第二時與第三時之間，全體學生舉行柔軟操二十分鐘。

(3)課外運動 每日上午課前及課後，由體育教員，及田賽徑賽，球類，等股指導員，分別指導各項運動。

(四)成績考查 製定田徑運動最低標準，以資考成。

田徑運動最低標準如左

項 目	標 準		
	甲 組	乙 組	丙 組
五 十 米	九秒 $5/10$	十秒	十秒 $5/10$
百 米	十九秒 $5/10$	二十秒 $5/10$	二十一秒 $5/10$
二 百 米	三十八秒	四十秒	四十二秒

四	百	咪	一分二十七秒	一分三十二秒	
三	級	跳遠	六咪	五咪半	
急	行	跳遠	三咪	二咪六十	二咪半
立	定	跳遠	一公尺六十	一公尺四十	一公尺二十
急	行	跳高	• 九二公尺	• 八二公尺	• 七二公尺
八	磅	鉛球	五咪		
六	磅	鉛球		五咪	四咪
八	十	咪低欄	二十秒	二十二秒	
標		槍	十五咪	十二咪	
鐵		餅	十二咪	十咪	

1. 身重九十磅以上者爲甲組
2. 身重七十磅以上至九十磅者爲乙組
3. 身重七十磅以下者爲丙組
4. 每人可任選四項

江西省立贛縣女子師範學校一覽 體育概況



5. 達到表內標準者為及格，否則即為不及格，如有特殊情形，現時不能運動者，得聲

請補考

(五) 體格檢查 每學期檢查體格一次

(六) 球類比賽 籃球，排球，網球，乒乓球，每學期舉行錦標賽一次

(七) 各屆運動會本校學生成績

(1) 贛南軍民聯合第一次運動會 二十二年九月二十日至 日在大庾舉行

甲			乙			組別	姓名年級	等第	項目
劉慧玉	鍾世偉	嚴景雲	嚴傳經	鍾國壽	歐陽清				
三師	三師	一初	二師	三師	三初		五	十	公尺
第二	第三				第一		一	百	公尺
		第一		第三	第一		二	百	公尺
							四	百	公尺
		第一			第一		跳	急	行
第一				第二	第一		跳	急	行
				第一			跳	三	級
	第一	第二	第一				球	擲	鉛
			第一				球	個	人
							球	乒	乓
8	7	13	10	10	21		分	總	

甲					組別	
姓名	年級	等第	項目	姓名年級		
				姓名	年級	
嚴景雲	初一		五十一公尺	1		
譚安惠	初二		一百一十公尺	1		
黃家恩	初二		一百公尺	1	3	
陳靜媛	初三		一百公尺			
鍾世儔	師三		四百公尺			
胡盛富	師三		八十公尺			
			低欄	1		
			八磅球	1	3	
			擲槍	1	4	
			擲標	1	4	
			急行	1	2	
			跳高	3	1	
			跳遠	1	2	
			三級		3	
			立定		3	
			六磅		2	
			鉛球		2	
			總分	22	22	

(2) 贛城中小學聯合第一屆運動會二十三年一月一日至三日在東外天竺山舉行

成績		組別	
組甲	組乙	三師	三初
		第三	第二
36	37		
88	85		第一
1.01	84m		
3.37	3.m		
	5.70m		
6.12	5.85		
7	9	2	8

組				乙			組					
胡蘊玉	陳家芬	盧盛徵	劉淑英	鍾國壽	劉慧玉	陳美英	歐陽清	劉定瓊	陸采蓮	劉士順	李振華	張志英
初一	初一	初一	初一	師三	師三	初三	初三	初二	師三	師一	師一	初二
		4		2	1	3						
		4		2		3	1					
				4	2	3	1					
										4	3	
								4				2
								2				3
2	3					1	4					3
				3	4	1	2			4		
									4			
			3	4	2		1					
	2	4	1									
3	5	3	7	10	12	16	19	4	1	2	2	7

江西省立贛縣女子師範學校一覽 體育概況

七

(3) 贛南軍民聯合第二次運動會 二十三年十月十日至十四日在大庾舉行

黃家恩	師一	別組	
		姓名部別級別	等第
		五十一	項目
1		尺一百	公尺
1		尺二百	公尺
1		尺四百	公尺
1		尺八百	公尺
		欄尺十	急行
		跳高	急行
1		跳遠	三級
		跳遠	三級
		球鉛	擲
		槍標	擲
25		分	總

績 成			組					
			彭宗韞	王蓮英	尹連韞	宋秀英	蔡啓綉	黃玉英
丙組	乙組	甲組	初二	初一	初二	初二	初二	
8 <sup>8</sup> / <sub>10</sub>	8 <sup>6</sup> / <sub>10</sub>	8 <sup>6</sup> / <sub>10</sub>		4	3	2	1	
18秒	16秒	16 <sup>3</sup> / <sub>10</sub>		4	3	2	1	
	35 <sup>6</sup> / <sub>10</sub>	34 <sup>6</sup> / <sub>10</sub>						
		18秒						
	5.89	6.50						
		13.46						
	1.08	1.12						
2.91	3.28	3.33	3	4		1	2	
		7.66						
1.64	1.73			3	1	2	4	
	5.89						3	
2	1	9	2	5	9	14	14	2

組						甲						
胡蘊玉	陳淑媛	陳家梅	盧盛徵	陳美英	卜潤湖	劉定璣	嚴傳經	黃玉英	劉淑英	張志英	嚴景雲	陳靜媛
初二	附小	初一	初二	師一	初一	初三	師三	初二	初二	初三	初二	師一
								2			4	
		4						3				
			3									
4				3			2					
	4				2						3	1
									1		3	2
			4									2
						3				2	1	
							4	2		1		
1	1	1	2	3	3	2	4	8	5	8	10	11

甲		別組	
姓名	級別	姓名	級別
陳靜媛	師一	黃家恩	師一
3		1	
		1	
		1	
		1	
1			
1	2		
3			
1			
19	23		
		分總	

(4) 本行運動會二十三年九月十日在附小運動場舉行

績成		組					
乙組	甲組	吳曉如	李振華	黃厚媛	邵勵燭	歐陽熹	吳祥雲
		附小	師二	初一	附小	附小	附小
8 $\frac{4}{10}$				4		1	
16 $\frac{2}{10}$	16 $\frac{1}{10}$					1	
36 $\frac{2}{10}$	35					1	
	82 $\frac{2}{5}$						
19 $\frac{3}{10}$	17 $\frac{3}{10}$		2	1			
1.03	1.08	2			1		
	3.75						
	8.12						
	5.59		3	2			4
	15.37						
123		3	5	9	5	15	1

組												
陳家梅	胡蘊玉	盧盛徵	卜潤湖	趙茹馨	廖忠葆	劉定璣	嚴傳經	陳美英	嚴景雲	劉淑英	張志英	黃玉英
初一	初二	初二	初一	初二	初二	初三	師三	師一	初一	初二	初三	初一
							4		2			
2									3	4		
4		2										3
3		2										
	4						2	3				
	3		2						4			
								4		3		
			2						4	1		
		3		2								4
							3	4			2	1
				4	3				2		1	
				3	4						1	2
6	3	8	6	3	3	3	5	4	10	8	13	16

江西省立萍鄉縣女子師範學校一覽 體育概況

成績	組					乙						
	賴慶貞	蘇玳筠	陳靜婉	尹連韞	鄺鳳英	王蓮英	彭宗韞	宋秀英	李振華	黃厚媛	歐陽清	黃輝昭
甲組	初二	初二	初一	初二	初二	初二	初二	初二	師一	初一	師一	初三
9'							4	2		3	1	
18'							4	2	3		1	
37'					4	3			2		1	
84'					2				3	4	1	4
17 <sup>5</sup> / <sub>10</sub>						4			3	2	1	
6.6	3	2		4				1				
7.8			4			2	3	1				
3.6			4	3			2	1				
6.3	2	4		1		3						
16'												
6'												
15'												
		4				3			2	1		
	5	5	2	8	4	10	7	21	12	11	25	1



(八)各屆運動會本校選手獲得獎品種類表

本校參加贛南軍民第一次聯合運動會獲得獎品一覽

乙組	9'	18'	39'	88'	18'	3.4	7.	3.4	5.10				5.5
----	----	-----	-----	-----	-----	-----	----	-----	------	--	--	--	-----

甲	甲	乙	別組
鐘世儔	嚴景雲	歐陽清	姓名
師三	初一	初三	級別
八磅鉛球	急行跳高	急行跳遠	優勝項目
1	1	1	等第
小銀杯一只	銀盾一座	銀花瓶一對	獎品種類
八磅鉛球	五十公尺	急行跳高	
2	2	1	
銀獎章一塊	銀獎章一塊	小銀盾一座	
二百公尺	百公尺	急行跳高	
1	2	1	
銀盾一座	銀獎章一塊	小銀盾一座	



黃家恩	師一	八十公尺低欄	1	紅自來水筆一枝
黃家恩	師一	百公尺	1	小銀盾一座
黃家恩	師一	二百公尺	1	小銀盾一座
陳靜媛	師一	個人總分亞軍		大銀鼎一座 銀吊錶一個 旗一面
黃家恩	師一	四百公尺	1	銀鼎一座
黃家恩	師一	個人總分冠軍	1	大銀鼎一座 中銀鼎一座 銀吊錶一個 書數部
		雙打網球冠軍		銀花瓶一座 旗一面
		排球冠軍		銀盾一座 旗一面
		籃球冠軍		銀盾一座 旗一面
		田賽冠軍		大銀盾一座 旗一面
		徑賽冠軍		大銀盾一座 旗一面
		田賽總錦標		銀鼎一座
		徑賽總錦標		銀鼎一座

乙 組				
陳靜媛	師一	急行跳高	1	小銀鼎一座
黃家恩	高一	三級跳遠	1	紅自來水筆一枝
劉淑英	初二	急行跳遠	1	小銀鼎一座
嚴景雲	初二	八磅鉛球	1	小銀盾一座
張志英	初三	鐵餅	1	紅自來水筆一枝
黃厚媛	初一	八十公尺低欄	1	紅自來水筆一枝

本校參加贛城中小學校聯合第一屆運動會所獲獎品一覽

別組				
姓名	年級	優勝項目	等第	獎品種類
		全場總錦標		中銀盾一座 旗一面
		團體總錦標		中銀盾一座 旗一面
		籃球冠軍		旗一面
		排球冠軍		旗一面
		雙打網球冠軍		旗一面

甲		乙		丙	
甲·乙·丙組	譚安惠	陳美英	蔡啟琇	甲·乙·丙組	甲·乙·丙組
	初二	初三	初二		
田徑賽冠軍	個人總分冠軍	個人總分冠軍	個人總分冠軍	各項冠軍亞軍	
旗各一面	小銀盾一座 自來水筆一枝	小銀盾一座 自來水筆一枝	鬧鐘一面 瓷花瓶一個	各金獎章一塊及書籍信紙等	分別給予獎狀及應用物件

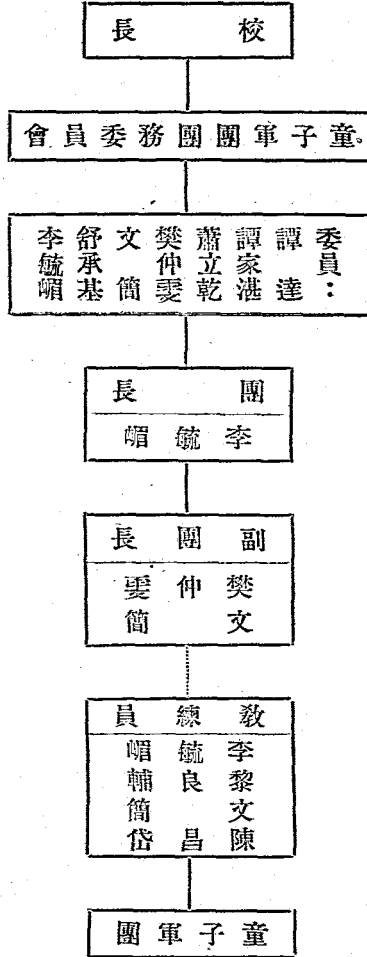
# 十二 童子軍訓練概況

## (一) 行政

1. 本校根據童子軍組織法第五條由校長聘請職教員七人，組織童子軍團團務委員會，辦理童子軍教育行政事宜。

2. 設正副團長各一人，總理本團童子軍訓練事宜，由團務委員會聘請之。

3. 設教練員四人，分任童子軍訓練事宜，由團長商同團務委員會聘請之。



(一)編制 本團規定女童子軍八人或九人為一小隊，二小隊或三小隊為一中隊，五中隊為一團。

1. 初中一年級童子軍四十五人，編為二中隊，五小隊。
2. 初中二年級童子軍三十五人，編為二中隊，四小隊。
3. 初中三年級童子軍二十四人，編為一中隊，三小隊。

女童子軍團

第一中隊	第二中隊	第三中隊	第四中隊	第五中隊
1. 雀	2. 虎	3. 馬	4. 兔	5. 鶻
6. 鴛	7. 青	8. 鴉	9. 熊	10. 獅
11. 鹿	12. 山	13. 鹿	14. 鶴	15. 鶴

(二)服裝 根據女子童子軍組織法第四條之規定製定之

1. 帽——圓頂平邊豆綠色本國卡其布
2. 領巾——本國線布白地藍邊角佩青天白日黨徽

3. 上衣——豆綠色本國卡其布

4. 裙——藏青本國細布

5. 襪——長統黑色本國製

(四) 經費 二十三年度暫由師範生膳餘項下月支十五元作為本團經常費

(五) 設備 本團因經費有限，設備方面一時未能充實。現有團務委員會辦公室一間，器械室一間，軍棍警備繩各百二十根，木槍一百二十枝，槍棍架五件，六件刀十二把，警笛二十個，日記本二十冊，雙旗五十付，小隊旗十二把，團旗一把，水壺十四只，鋼斧十四把，乾糧袋十四只，救急藥盒十四套。



江西省立贛縣女子師範學校一覽 童子軍訓練概況



## 十三 勞作概況

本校勞作依照 部頒課程，高師除習家事外，並習工藝。初中習木工、竹工、藤工、厚紙工、粘土工、蠟工、金工、刺繡、造花、雕刻、編織、製粉筆等。各種工藝及園藝，出品頗多，有留作本校成績者，有為學校取用者，有經人購買以作樣本者；二十四年四月一日至三日贛城各中等學校聯合成績展覽會，本校刺繡品及兒童玩具等，參觀者爭相購買，不足，復定購之。此本校勞作之大概情形。茲將本校三年來之特殊勞作，分述於后：

### (三) 協助駐軍調查戶口

1. 目的 為修濬贛縣城濠，調查應徵工人及出資貸工人數。

江西省立贛縣女子師範學校一覽 勞作概況

2. 調查日期 民國二十一年十一月八日

3. 調查人員及組織 本校將出席學生一百零五人，（因疾病或其他要事請假者在外）分成十隊，每隊復分二組，由校職員一人統率之，分查街巷左右兩邊住戶。

4. 調查手續 每至一戶，即將該戶男女老少召集廳堂內，一一查問，實在情形，分別將各人姓名填入徵工、貸工、或免工等表內。

5. 調查區域 姚衙前至紙巷子，禮拜寺至方桿巷，攀高舖，大王廟，景鳳山，嘶馬池，鳳凰台等處。

6. 人口統計 共門牌一百七十九號，戶口四百一十六戶，男丁九百九十一口女丁九百

二十六口，合計一千九百一十七口，商民居民各佔三分之一，難民亦佔三分之一。

(二)掘濬城濠

1. 目的 粵軍第二師師長葉肇爲嚴防赤匪挖掘地道，侵犯贛城起見，徵集贛縣城內外，農工商學各界男女居民，修濬城濠，以固城防。

2. 地點 本校所担任挖掘之地段，在西門外左邊。

3. 土方 長二十二英尺，寬十五英尺，深十四英尺六寸，共四千七百八十五立方英尺。

4. 工作人員 教職員十八人，學生一百零八人，校工五人。

5. 工作日期與時間 二十一年十二月二日下午一時半至五時

二

三日下午一時半至五時  
五日上午十時至下午四時  
八日上午十時至下午四時  
九日上午十時至下午四時  
十日上午十時至下午四時  
十一日上午十時至下午四時  
共計三十三小時

6. 工作實況 每學生十人編爲一隊，一隊至五隊，與六隊至十隊，輪流作息，分工合作，進行異常神速，經葉師長巡視，極稱贊服務熱心，工作得法。

7. 各報記載和批評

A 南昌掃蕩日報 二十一年十二月二十日

贛州防戰錄

密司戰壕

女生肩背鎗頭，不後鬚眉男子，

贛州軍事當局爲預防匪患，鞏固城防起見，特在城外加築戰壕，並令全城男女年齡在十六歲以上，五十歲以下者，一律應徵工作，各學校各機關亦須另編特別隊加入工作二星期。此項消息傳出後，男子方面當然不成問題，而在一般嬌生慣養的小姐們，尤其是受了教育的女生，就不免眉峯緊鎖，大喚奈何。惟聞二女中譚校長認爲事關防匪，女生工作，未便後人，日前特與該校體育部李毓媚率領全校員生工役等百餘人，一律荷鋤頭用具，羣雌浩浩蕩蕩，向指定地點參加工作，雖然嬌肢無力，但能精神煥發，可稱巾幗英雄，不後鬚眉男子。該縣各界極爲贊許，余謂贛州之密司戰壕成功後，夫人城將不能專美於前云。

### B 湖南大公報

江西省立贛縣女子師範學校一覽 勞作概況

### 贛州女學生築戰壕

夫人城外陣雲高，娘子關前膽氣豪；  
百里梅關縮金鑰，萬人曾說女兒壕。

南昌通訊：贛省匪患現已逐漸肅清。贛州當局預防死灰復燃計，特在城外加築戰壕，以資防禦，並令全城男女，凡年齡在十六歲以上五十歲以下者，一律應徵工作，各機關職員及各校教職員學生，亦須另編特別隊參加工作二星期。自此項消息傳出後，男子方面，當然不成問題，惟一般平日嬌養成慣的婦女們，尤以曾受教育的女學生，深以難受重任爲憂，省立第二女子中學譚校長，以是舉實關防匪，事屬合作，未便後人，日昨與該校體育部商定，即日率領全校教職員學生校役百餘人，一律肩荷鋤頭等農具，浩浩蕩蕩直向指定地點進發，實行築壕工作，一般姣

滴滴的女學生，雖覺非常的辛勞，但精神煥發，頓忘其苦。該縣各界聞訊，深為贊許，將來是瓌築成後，錫以「女兒瓌」芳名，則「夫人城」「娘子關」之雅稱，不專美於前矣。

### (三) 開闢跑道跑圈

1. 原因 本校提倡體育，力求普遍，惟因景鳳山校址狹小，感受困難，遂計劃於本校附小左側荒地，開闢跑道跑圈，以利運動。
2. 土方 附小左側荒地，地勢北高而南低，中有土堆，上有頽垣，跑道以五公尺寬百公尺長跑圈以二百公尺長計算，約共土方六百立方公尺。
3. 工作日期 二十二年十月八日及十五日（均星期日）上午九時至下午三時，共工作十二小時。

4. 工作人員與實況 每日中小學教職員學生

及校工三百餘人，分組掘土上土及挑運等組，挹彼注茲，動作敏捷，僅二日即已築成。本校教員吳鐵確先生為詩四首，蓋以誌當日工作努力之情形也。詩錄後：

卸却書包又荷鋤，皇皇未得一閒居；祇緣國難增嚴重，半日工作半讀書。掘泥破土兩忙忙，滿苑秋花放異香；最愛髻齡諸女弟，且懷精衛熱心腸。記得去冬梅綻候，將軍有令闢城壕；嬌柔莫笑書窗女，奮起精神壓怒濤。刻苦耐勞尚力行，慢云些事屬他人，我慚髮白身猶健，愛與青年食苦辛。

### (四) 搬運校具

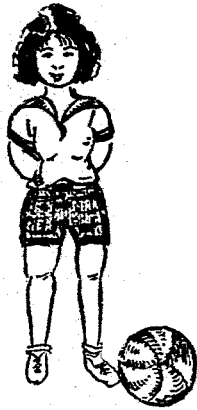
本校景鳳山校舍不適應用，經呈准令撥贛縣城內豆豉柳陽明書院為校舍，但校具甚多，搬運為難，若一一僱工挑運，勢必曠廢時日，耗費金錢，因於二十三年十月一日停課一天，全體員生工友一律動員，往返數次，即將全部棹椅教具搬徙一空，次日照常上課。

## 十四 圖書概況

一、圖書館佈置 本校前在景鳳山時，房舍不敷，即以廳堂一間，分隔爲二，內廳爲藏書室，外廳爲閱書室，棹椅等物，因漏就簡，多不通用，自本校遷入前陽明書院後，將學學雙修室改造爲圖書室，添置書案八只，靠椅三十二只，佈置妥當，陳列整潔，同時可容四十人閱覽，並以左側長房爲藏書室。

二、圖書整理及添置 本校自接收張前校長移交圖書後，即依新式編號方法，加以整理，計當時共有圖書五千餘冊，價值洋一千六百餘元，後經歷年添置，至本年度終結，共有圖書八千七百餘冊，值國幣三千一百餘元。

三、圖書管理 本校以事務員一人兼任圖書管理員，負保管及整理圖書之責，每日上午八時至十二時，下午一時至五時，均在館內登記借閱圖書，統計每日閱書人數及借書種類。並由校商請教職員一人，爲圖書館主任，主持選擇及購圖書事宜。



# 十五 各種章則

## (一) 學則

### 第一章 教育目標

本校遵照中華民國教育宗旨及其實施方

#### 針根據

總理遺教陶融學生「忠孝仁愛信義和平」之國民道德並參照國家現時趨勢女子特殊需要製定教育目標如左

1. 注重人格教育養成「忠孝仁愛信義和平」之國民道德

2. 提倡體育鍛鍊強健體魄

3. 灌輸科學知能培植實用人才

4. 注重勞動教育養成刻苦耐勞勤奮節儉之美德

5. 提倡生產教育養成獨立生存之技能

江蘇省立靖縣女子師範學校一覽 各種章則

6. 厲行公民訓練養成自治守法互助愛國樂侮之精神

7. 養成社會服務精神造就良好師資

### 第二章 學級編制

第一條 本校分高中初中二部高中設師範科

一二三年級各一班初中等一二三年級

各一班共六班均秋季始業

第二條 高中師範科重在師資訓練初中重在

培養升學人材

### 第三章 課程

第三條 師範科之教學科目如左



本校師範科教學科目及各學期每週教學及自習時數表

時數	學期	科目															
		第一學年	第二學年	第三學年	第四學年	第五學期	第六學期	公民	體育	軍事看護	衛生	國文	算學	地理	歷史	生物	化學
一	一學期	二	二	二	二	二	二	三	三	三	四	三	三	三	五		
二	二學期	二	二	二	二	二	二	三	三	二	二	三	三	三	四		
三	三學期	二	二	二	二	二	二	二	二	二	五	四	四	四	四		四
四	四學期	二	二	二	二	二	二	二	二	二	五	四	四	四	四		四
五	五學期									二	三	二					
六	六學期										三						

選修科目	教育測驗及統計	小學行政	小學教材及教學法	教育心理	教育概論	音樂	美術	勞作			論理學	物理
								農藝	工藝	家事		
三					四	二	二	(三)	(三)	三		
三					三	二	二	(三)	(三)	三		
三			三	三		二	二	(二)	(二)	二		
三			三	三		二	二	(二)	(二)	二		
三		四	三			一		(二)	(二)	二	二	四
六	四		三			一						四

江西省立贛縣女子師範學校一覽 各種章則



初級中學各學期每週各科教學時數及自習時數表

科目	時數		公民	體育	衛生	國文	英語	算學	自習		
	第一學期	第二學期							植物	動物	化學
第一學期	二	二	二	三	一	六	五	四	二	二	
第二學期	二	二	二	三	一	六	五	四	二	二	
第三學期	二	二	二	三	一	六	五	五		四	
第四學期	二	二	二	三	一	六	五	五		三	
第五學期	一	一	一	三	一	六	五	五		四	
第六學期	一	一	一	三	一	六	五	五		三	
合計	一〇	一〇	一〇	一八	六	三六	三〇	二八	四	四	七

江西省立贛縣女子師範學校一覽 各種章程

明 說	每 週 在 校 自 習 總 時 數	每 週 教 學 總 時 數	音 樂	圖 畫	勞 作	地 理	歷 史	
<p>一、初中學生每日上課及在校自習總時數規定為八小時每星期以四十八小時計算除上課時間外餘為在校自習時間(按此條本校已另有規定詳教導概況「自習指導」)</p> <p>二、在校自習時間須有教師督促指導</p> <p>三、在校自習無論住校或通學生均須一律參加</p> <p>四、學生課外運動及活動不包括在校自習時間內</p> <p>五、在校自習及課外運動活動時間得斟酌節季及通學住校等關係略為移動伸縮</p>	一三	三五	二	二	二	二	二	
	一三	三五	二	二	二	二	二	
	一三	三五	一	二	二	二	二	
	一四	三四	一	二	二	二	二	
	一三	三五	一	一	四	二	二	
	一四	三四	一	一	四	二	二	
				八	一〇	一六	一二	一二

第四章 成績考查與計算方法

第五條 本校成績分學業及操行二項

第六條 學業成績之考查分左列四種

(甲)平日考查 (乙)臨時試驗

(丙)學期考試 (丁)畢業考試

第七條 平日成績之考查在促進各個學生

平時學業之修進由各科教員斟酌各

該科之性質及學生之能力分別舉行

之其考查種類分列如下

(1)口頭問答(2)黑板演習(3)簿

本練習(4)實物實驗(5)教學實習

(6)讀書報告(7)作文(8)智力測

驗(9)背誦(10)學力測驗(11)默寫

(12)講解(13)調查採集報告(14)特

別製作(15)勞動作業(16)其他工作

報告

江西省立贛縣女子師範學校一覽 各種章程

第八條 平日成績考查，由各科教員於適

當時間內實施，其考查次數及方法

，則由各科教員自定之。

第九條 每學期各科平日考查平均分數，

佔各該科學期成績百分之四十。

第十條 各科臨時試驗次數之多寡，以各

該科每週教學時數為比例：(1)每

週教學時間在二小時以內者，每學

期至少須舉行臨時試驗一次(2)每

週教學時數滿三小時者，每學期須

舉行臨時試驗二次(3)每週教學時

數在四小時以上者，每學期舉行臨

時試驗三次。

第十一條 學生因不得已事故，不能參與臨

時試驗，經教導處准許者，得予補

考，但成績以九折計算。

第十二條 每學期各科臨時試驗成績，佔各

該科學期成績百分之二十。

第十三條 學期考試，於每學期最後一週內

舉行之。

第十四條 學生因不得已事故，不能參與學

期考試，經教導處准許者，得予補

考，但補考之各科成績，一律以九

折計算。

第十五條 每學期各科學期考試成績，佔各

科學期成績百分之四十。

第十六條 初三及師三學生畢業考試，於畢

業會考前半月內舉行之。

第十七條 畢業考試及格之學生，方予呈報

畢業會考。

第十八條 學業成績之記分及核算，採用百

分法為標準，以六十分為及格分數

，六十分以下為不及格。

第十九條 計算各科學期成績時，平日考查

成績佔百分之四十，臨時考試成績

佔百分之二十，學期考試成績佔百

分之四十，其計算公式如下：

$$\text{學期成績} = \frac{2}{5} \times \text{平日考查成績} + \frac{1}{5} \times$$

$$\text{學期考試成績}$$

第二十條 計算學期成績，總平均採用教學

時數比例平均法。其計算程序及方

法如下：

(A) 先求各科教學時數在該年級內

所佔教學總時數之百分率。

(B) 以(a)項所得之百分率，乘該

科所得學期成績分數，即為該

科比例平均成績。

(C) 將(b)項所得之各科比例平均成績相加，其總和即為該生學期學業成績之總平均。

(D) 計算總平均分數，以算至整數後第二位小數止，遇有餘數則用四捨五入法。

(E) 計算總平均分時，凡不及格學科之成績，均一律加入。

第二十一條 學年成績之計算，即以各該生所得之一二學期總平均分相加，再以二除之，所得平均分數，即為各該生

之學年成績。

第二十二條 關於學生操行，由各教職員隨時隨地考查學生個性思想言論與行為，除面予指導或糾正外，並每月底填造學生個別考查表，送交教導處查核。

第二十三條 於學期終了時，由校長召集各主任及教師開教導全會，依照學生操行考查表所列各項分別給予分數，即以其總分之多寡，定成績之優劣。

省立贛女師		學生		備註
操行項目	標準分數	實得分數		
一、勤學	30			一·凡學生實得總分： 1. 在九十二分以上者為「甲上」在八十六分至九十一分以內者為「甲中」在八十分至
二、守規	15			



三、尊敬師長	10	
四、友愛同學	10	
五、良好習性	10	
六、守時	10	
七、熱心公益	8	
八、儉樸	7	
九、貞操	不給分數 詳備註(三)	
總分	100	
操行等級		

第五章 入學

第二十四條 凡品行端正體格健全，曾在高

級小學畢業，或具同等學力之女子

，得投考本校初中一年級，曾在初

中畢業之女子，得投考師範科一年

- 八十五分以內者爲「甲下」
2. 在七十六分至七十九分以內者爲「乙上」
- 在七十三分至七十五分以內者爲「乙中」
- 在七十分至七十二分以內者爲「乙下」
3. 在六十六分至六十九分以內者爲「丙上」
- 在六十三分至六十五分以內者爲「丙中」
- 在六十分至六十二分以內者爲「丙下」
4. 在<sup>五</sup>十分至五十九分以內者爲「丁」。
- 二·學生如有虧於第九項操行者，應由校長提交教導會議通過，取消學籍。雖表列其他各項操行等級甚高，亦屬無效。

級。

第二十五條 報名時須履行左列手續：

(1) 填寫報名單

(2) 繳二寸半身像片一張

(3) 繳驗證書

(4)繳納報名費大洋五角 (取錄與否  
概不發還)

第二十六條 入學試驗科目列左：

初中一年級——國文、算術、常識

測驗 體格檢查、口試

師範科一年級——國文、英文、算學

公民、史地、自然、體格檢查

口試

第二十七條 學生考取後，須依照開學日期

來校履行下列各種手續，始得入學。

1. 至教導處領取許可證

2. 持證至會計處繳納各費

3. 持繳費證至教導處填具志願書及  
誓約書並須將保證人所填之保證

書一併繳交

4. 各種手續完畢後至教導處註冊領

江西省立贛縣女子師範學校一覽 各種章程

取上課證

第六章 納費

第二十八條 每學期應繳各費如下：

1. 學費——初中國幣二元五角，高  
師全免。

2. 膳費——初中自備，師範生給予  
半膳。

3. 圖書費——國幣一元

4. 體育費——國幣五角

5. 兩季制服費——自備，但顏色，材  
料，樣式，應照本校規定。

6. 書籍費——自備

7. 學生自治會費——二角(代收)

8. 新生除繳上列各費外應繳(1)校  
徽費五角(2)斗笠費一角五分

第七章 進級留級及畢業

第二十九條 學生操行或體育成績不及格者，不得進級或畢業。

第三十條 無學期成績之學科，或成績不及格之學科，在三科以上之學生，或僅二科無學期成績，或不及格，但其科目在高師爲公民國文算學理化勞作及各種教育學科等科中之任何二科，在初中爲國文英語算學勞作四科中之任何二科之學生，均應降入低一學年之學級肄業。

第三十一條 無學期成績之學科，或成績不及格之學科，僅有一科或雖有二科無學期成績或不及格，但其科目非如前條所規定者之學生，均應令於次學期仍隨原學級附讀；一面設法，補習各該科目，經補行學期考試

成績及格後，准予正式進級，如仍不及格，應於次學年仍留原學級肄業。但此項補考及留級，均以一年爲限，如仍不能進級，發給修業證書，令其退學。

第三十二條 畢業考試成績內，不及格學科在三科以上，或僅二科不及格，但其科目爲第三十條所規定各科中任何二科之學生，均應留級一學年，但此項留級以一次爲限。如仍不能畢業，發給修業證書，令其退學。

第三十三條 畢業考試成績內有一科不及格，或雖有二科不及格，但其科目非如第三十條所規定者之學生，均應令補行考試一次，如仍不及格，應照前條辦法辦理。

## 第八章 休學復學轉學及退學

第二十四條 學生因疾病或其他正當事故暫時不能來校修學者，得由家長或保證人具書聲請休學。

證人具書聲請休學。

第二十五條 學生休學以一次為限，其期間規定為一學年，期滿不回校者，以退學論。

退學論。

第二十六條 一學期內請假時數逾授課時數三分之一者，應令其休學。

三分之一者，應令其休學。

第二十七條 學生於開課後未經請假或准假逾三星期到校者，得酌量情形，令其休學或退學。

其休學或退學。

第二十八條 休學生得於下學期或下學年開始時聲請復學，逾限不得復學，但遇相當年級學額有缺得投考插班。

遇相當年級學額有缺得投考插班。

第二十九條 學生非有特別事故，經家長函

江西省立贛縣女子師範學校「要」各種章程

請本校核准者，不得中途轉學或退學，自由轉學，或退學者，停發其修業證書；如係高師學生應追繳其膳費。

修業證書；如係高師學生應追繳其膳費。

膳費。

第四十條 學生學行過劣，不堪造就，或發生其他事故，認為不適於修學者，得令其退學，或開除學籍。

得令其退學，或開除學籍。

第四十一條 已令退學之學生，不得復學；開除學籍之學生，不給修業證書。

開除學籍之學生，不給修業證書。

## 第九章 獎懲

第四十二條 本校訓育實施方法，分獎勵，及懲處二種，合於積極養成者，每學期終酌加操行分數並依照「學生操行學業獎勵辦法」分別給予獎狀，或獎品。涉及消極糾正者，隨時提交教導會議討論，施以警告，或

及懲處二種，合於積極養成者，每學期終酌加操行分數並依照「學生操行學業獎勵辦法」分別給予獎狀，或獎品。涉及消極糾正者，隨時提交教導會議討論，施以警告，或

或獎品。涉及消極糾正者，隨時提交教導會議討論，施以警告，或

其他懲處。

第四十三條 獎勵之方式如下：

- (甲)口頭獎勵
- (乙)書面獎勵
- (丙)實物獎勵

第四十四條 學生合於左列情形之一者，由

校長或各主任當衆給予口頭獎勵。

- (1)恪守校規從不違犯者。
- (2)某種行為，足爲同學模範者。
- (3)特別熱心服務者。
- (4)拾物不昧者。
- (5)尊敬師長，友愛同學者。
- (6)曾受懲處而勇於改過者。

第四十五條 合於下列情形之一者，給予書

面獎勵，或獎狀。

- (1)學期操行學業成績均列甲等者

第四十六條 合於左列情形之一者，予以實

物獎勵。

- (1)演說競賽，學科競賽，及各項運動競賽得優勝者。
- (2)操行學業成績均特別優良者，除給予獎狀外並獎以實物。
- (3)假期作業各科成績齊全而特別優良者

(4) 其他學行有特殊成績者。  
第四十七條 懲處之方式如下：

(甲) 口頭警告 (乙) 書面警告

(丙) 留校察看 (丁) 退學

(戊) 開除學籍

第四十八條 學生犯左列各項之一，而情節較輕者，施以口頭警告。

(1) 違反規則者。

(2) 任意曠課者。

(3) 寄宿生未經請假擅自出校者。

(4) 不尊敬師長者。

(5) 與同學交惡吵鬧，或挑撥同學

惡感而有證據者。

(6) 着穿妨礙身體發育之緊衣及本

校禁止之服裝者。

(7) 言行有礙學校風紀者。

江西省立贛縣女子師範學校一覽 各種章則

(8) 假期作業毫無成績者

(9) 吸食香煙者

第四十九條 學生犯左列各項之一者，施以書面警告

(1) 口頭警告三次者

(2) 犯第四十八條所列各項之一而情節較重者

(3) 寄宿生未經家長具函請假及本校准假，而擅行在家留宿者。

第五十條 犯左列各項之一者，視其情節

輕重予以留校察看，退學，或開除學籍。

(1) 違反三民主義者。

(2) 書面警告三次未經宣告取消者

(3) 性質行爲惡劣不堪造就者。

(4) 侮辱師長者。

(5) 侮辱同學情節重大者。

(6) 煽動風潮危害學校者。

(7) 毀壞學校名譽者。

(8) 無家屬在本城而擅行在外寄宿者。

(9) 違反校規屢戒不悛者。

(10) 騙竊財物者。

(11) 不遵校章繳納各項費用者。

(12) 賭博經查明屬實者。

(13) 捏造事實毀壞他人名譽者。

第五十一條 受口頭警告一次者，扣學期操行總分五分，餘類推。

第五十二條 每科請假缺席四小時者，扣該科學期成績一分，餘類推，曠課者加倍。

第五十三條 學生上課時遲到二次者，以缺

課一小時計算未經教師許可，自由早退一次者，以曠課一小時論。但經教師許可而早退者，與遲到同。

第五十四條 課間操缺席三次者以缺體育課一小時論

第五十五條 課外作業缺席一次者以缺課半小時論

第五十六條 學生因婚喪疾病生產請假在一個月以內者免予扣分但缺課時數逾一學期上課時數三分之一者仍須留級或休學

第五十七條 晚間自習未經准假而擅行缺席一次者扣學期操行分數一分

第五十八條 總理紀念週會缺席一次者以缺公民或黨義課一小時論

第五十九條 凡各種重要紀念大會學生無故

缺席者以缺一天(六小時)論遲到或

早退者以缺課半天(三小時)論但事

前請假經教導主任准許者以缺課二

小時論

### 第十章 請假

第六十條 學生請假須向教導處陳述理由

經核准給予假條後方得缺席或出校

第六十一條 寄宿生非星期六課後及例假日

不得請假出校但因特殊事由經教導

處准假者不在此限

第六十二條 學生因特別事故不能親自到校

請假由家長或保證人來信聲明理由

代為請假或續假但逾期不續假者以

曠課論

第六十三條 寄宿生無家屬在本城者不得在

江西省立贛縣女子師範學校一覽 各種章程

### 外住宿

第六十四條 寄宿生有家屬在本城而無家長

或保證人來函請宿假者不得在外住

宿

第六十五條 有婚喪疾病生產事由之一者，

得請特假

### 第十一章 學期休學日

第六十六條 一學年分爲二學期，每年八月

初至次年一月底爲第一學期，二月

初至七<sup>月</sup>底爲第二學期。

第六十七條 本校休業日遵照 部令規定如

左：

(1)一月一日 中華民國成立紀

念日

(2)三月十二日 總理逝世紀念日

(植樹節)



(3) 三月廿九日 革命先烈紀念日

(4) 五月五日 革命政府紀念日

(5) 八月廿九日 孔子誕辰紀念日

(教師節)

(6) 十月十日 國慶紀念日

(7) 十月廿六日 本校成立紀念日

(8) 十一月七日 國民革命軍克復

南昌紀念日

(9) 十二月十二日 總理誕辰紀念日

(10) 一月一日至三日 年假

(11) 春假 (二星期)

(12) 暑假 (五十六天)

第十二章 附則

第六十八條 本校各種規程各項細則另訂之

第六十九條 本學則如有未盡事宜得由行政

會議修改之

第七十條 本學則自通過之日施行

(一) 全體教職員會議規程

1. 本會議根據江西省政府教育廳修正江西省立中等學校行政組織大綱甲項等十七條之規定由全體職員組織之

2. 本會議之職權如左

(一) 議決本校行政組織

(二) 議決教學及訓育方針

(三) 議決經費事項

(四) 議決興築事項

(五) 議決各種重要事項

3. 本會議於每學期始及學期終各開會一次  
遇必要時得開臨時會議

4. 本會議由校長召集以校長為主席文牘為紀錄

5. 本會議須有全體教職員過半數出席方可

開會以出席人數過半數之通過爲議決可  
否同數取決於主席

6. 本會議議決案交由校長執行但認爲有窒礙難行時提交本會議覆議

(二) 行政會議規程

1. 本會議由校長教導主任副教導主任高師主任初中主任文牘庶務會計組織之遇必要時得請附小校長出席

2. 本會議之職權如左：

(一) 議決學校行政事項

(二) 章則之訂定

(三) 議決關於校務上改進事項

(四) 議決臨時發生事項處理之辦法

3. 本會議每月開常會二次於必要時得臨時召集

4. 本會議議決案交由校長執行

江西省立贛縣女子師範學校一覽 各種章則

5. 本規程如有未盡事宜得提出修改之

(四) 教導會議規程

(一) 本會議根據修正江西省立中等學校行政組織大綱第十二條及第十三條之規定組織之

(二) 本會議分左列二種

1. 教導全會 由校長召集各主任文牘及各科教員舉行之每學期開始及終了各開會一次遇必要時得臨時召集之

2. 教導常會 由校長召集教導主任高師主任初中主任庶務及文牘舉行之每二星期開會一次遇必要時得臨時召集之

(三) 本會議議事範圍如左

關於教務方面

1. 教科書之選擇

2. 課程標本之釐訂

3. 學生入學畢業及升學留級轉學休學退學復學之審定

4. 教學法之研究

5. 學生學業成績之考核

6. 討論學生會關於教務之建議

7. 關於其他教務上應共商進行事宜

一 關於訓育方針及實施方案

1. 決定訓育方針及實施方案

2. 決議學生之獎懲事宜

3. 考核學生會關於訓育之建議

6. 關於其他訓育上應共商進行事宜

(四) 本規程如有未盡事宜得交行政會議修正

之

(五) 健康教育委員會簡章

(二) 本會為發達健康教育起見遵照 教育廳

令組織健康教育委員會

(二) 本會設委員九人(校長為當然委員)由全體教職員推選之並由全體委員推舉常務

委員三人處理本會日常事宜

委員二人處理本會日常事宜

(三) 本會以校長為主席如不能出席時得指定

常務委員一人代理之

(四) 本會設定期會議常務會議

1. 定期會議 每學期開始時舉行一次

2. 常務會議 每月舉行一次

上列會議遇必要時得由校長召集臨時會議

議

(五) 本會設體格檢查疾病療治防疫清潔宣傳

五股每股設股長一人由全體委員推選之

設幹事若干人由股長聘請之其組織系統

如左

一、體格檢查股  
二、疾病療治股  
三、防疫股  
校長—常務委員會

四、清潔股  
五、宣傳股

(六)本會關於文牘庶務等事項由校長指定校內職員辦理之

(七)本會會議事項如左

1. 學校衛生設備之設計
2. 健康教育之指導及訓練
3. 學校醫務工作
4. 健康教育之費用預算
5. 關於其他健康教育事項

(八)本簡章如有未盡事宜得提交本校行政會議修正之

(六)童子軍團及團務委員會組織辦法

(一)本團根據童子軍組織法第條之規定組織

江西省立贛縣女子師範學校一覽 各種章則

童子軍團團務委員會

(一)團務委員會之職務如左

1. 團長之選任或辭退
2. 籌劃經費
3. 審核預算及決算
4. 協助團內人員發展團務
5. 評判本團各項成績

(二)團務委員會設委員若干人由校長聘請之  
主席委員一人由校長自任之

(四)本團設正副主任各一人處理日常會務並主持童子軍訓導事宜及協助團長計劃本團工作之進行

(五)團務委員會每月開常會一次由主席委員召集之遇必要時得開臨時會

(六)本團設團長一人由團務委員會聘任之其職務如左

1. 商同團務委員會執行上級機關之法令
  2. 執行團務委員會之決議
  3. 統率及訓練本團童子軍
  4. 對外代表本團
  5. 商同團務委員會計劃本團工作之進行
  6. 編製預算及決算
  7. 處理日常團務
- (七) 本團設訓練員及訓練員各若干人由團務委員會聘請之協助團長分任學科術科及教導事宜
- (八) 本團童子軍每小隊設小隊長一人副小隊長一人均由團長就童子軍中選任之每中隊設正副隊長各一人由團長指定小隊長兼之
- (九) 本團設傳令文書事務保管會計幹事各一人由團長指派童子軍充任之

- (十) 本辦法自行政會議通過後施行
- (七) 各學科會議規程
- (一) 本會議根據教育廳中等學校學科會議規程由本校全體教員分科組織之
- (二) 本校學科會議分左列五科
1. 文史地學科
  2. 數學自然學科
  3. 教育學科
  4. 藝術學科
  5. 外國語學科
- (三) 各學科會議各設主席一人由各該學科教員推舉之任期一年並設紀錄一人由主席臨時指定之
- (四) 主席職權
1. 召集開會
  2. 執行各該學科會議之決案

3. 接收本校員生關於各該學科之提議

(五) 各學科會議分常會臨時會二種常會於每

學期始終各開會一次臨時會遇必要時由

主席召集之

(六) 各學科會議議事範圍如左

1. 教材之選擇

2. 教學法之改進

3. 成績之考查方法

4. 各級學生應達到之普通標準

5. 討論教導處提交之議案

6. 討論各該學科教員及學生提議

7. 各該科教授上之設備及參考圖書

8. 各該教作業及時間之支配

9. 各級學生課外閱讀之書籍

10 其他關於各該科之特殊事項

(七) 各學科會議決議案各該學科教員須一律

依照辦理如遇有應由學校實施者得函請

校長或各主任分別辦理

(八) 本規程如有未盡事宜得由一學科會議之

提議交行政會議修改之

(八) 課外活動指導委員會簡章

(一) 本校為指導學生各種課外作業起見，設

立課外活動指導委員會。

(二) 本會設委員七人，由教導會議推舉職教

員任之，常務委員一人，由委員互推之

，處理本會日常事務並集開會，任期

一年，連舉得連任。

(三) 本校課外作業，暫分學科研究，講演，

讀書，校刊編輯，消費合作，運動，勞

作，數種。每種由本會推舉委員一人，

主持各該項活動一切事宜。

(四) 本會每月開常會一次，討論各項課外活

動一切進行事宜，遇必要時，得開臨時會議。

(五)本會簡章由行政會議通過施行。

(九)學科研究會總章

(一)本校為利用課外時間研究各種學科起見，設立學科研究會。

(二)本校暫設教育，數理，生物，國文，英文，音樂，繪畫，及社會學科（包括史地黨義公民）等研究會。

(三)各學科研究會，按照各年級所習學科分組研究。但音樂，繪畫二科，不另分組，由各級學生自由參加。

(四)本校各年級學生，均須按所習學科入會研究。

(五)各學科研究會所屬各組，每組設指導員若干人，由擔任該學科教師任之。設幹

事一人或二人，由各組會員推舉之，任期一學年，但得連舉連任。

(六)本會設總幹事一人，由課外活動指導委員會推舉委員一人充任之，主持本會一切事宜。任期一年，但得連舉連任。

(七)各科研究會每週開會研究一次，其時間另訂之。

(八)每次研究之範圍由指導員於會前指定之。

(九)開會時各會員須全體出席，如有特別事故，應向幹事請假，並須得總幹事之許可，方得缺席。自由缺席者，由幹事報告總幹事登記，每次以缺課半小時論。

(十)各組開會時由幹事為主席。

(十一)本總章自行政會議通過後施行。

(十二)讀書會簡章

(一)本校爲利用課外餘暇，閱覽圖書起見，組織讀書會。

(二)各年級學生均爲本會會員。

(三)本會因圖書館座位有限，將全體會員按照各年級分爲六組。除星期日外，每日輪定一組至館閱覽。

(四)每日下午課前半小時爲固定閱覽時間，下午課後四十分鐘爲自由閱覽時間。

(五)閱覽圖書，得由各學科會議教師，分別選擇介紹。

(六)各會員閱覽圖書應擇要摘記。

(七)每組由會員推舉幹事一人或二人，負責點查出席人數，並維持館內秩序。

(八)本會由課外活動指導委員會，推舉委員一人爲總幹事，任期一年，負責主持本會一切事宜。

江西省立贛縣女子師範學校一覽 各種章則

(九)本簡章經行政會議通過後施行。

(十)講演會簡章

二十二年十一月二十六日第八次教導委員會通過

(一)本校爲訓練學生思想語言及口頭發表力起見，特設講演會。

(二)各級學生均爲會員，並各有輪流講演之義務。

(三)本會設總幹事一人，由課外活動指導委員會推舉委員一人任之，任期一年，主持本會一切事宜。

(四)每級會員公推二人爲正副幹事，點查並報告會員出席缺席人數，及辦理其他事宜。

(五)各級教師均爲該級講演會指導員，負責排定講員，核閱講稿，批評講演，及一切指導之責。

(六)各級講演時校長及各主任均得出席指導



(七)每週每級在教室內開會講演一次，每次輪派講演員若干人，每人講演時間，不得逾十五分鐘。

(八)每月各級在大禮堂講演一次，各指導員均須出席批評。

(九)會員講演材料，以學術，道德，時事，及其他有益身心之討論爲限。但講演題目，須於開會前二日報告指導員，並填寫講演一覽表。

(十)每學期各級推定代表，在大禮堂舉行演說競賽會一次，其時期及競賽辦法，由各級指導員與總幹事會商決定之

(十一)會員講演，如有超出規定時間，及講演材料範圍以外者，指導員得停止其講演

(十二)在講演時間，會員非經總幹事准假，不得缺席。

(十三)本簡章如有未盡事宜，得提交行政會議修改之。

(十二)繪畫研究會簡章

(一)本會爲利用課外時間，養成學生優美生活，增進繪畫技能而組織之。

(二)本校學生均得爲本會會員。

(三)本會分國畫，西畫兩組，每星期日集會一次。

(四)本會會員課外作品，每週須繳中西畫各一張，於集會時陳列展覽，互相觀摩。

(五)本會設指導員二人，由藝術教員担任之，負指導練習及批評之責，幹事二人，由會員選任之，負徵集作品及繕寫之責

(六)本會會員練習材料，除紙張由學校供給外，餘歸會員自備。

(七)本會每學期得將全部成績公開展覽一次。

(八)本簡章如有未盡事宜，得提交行政會議修改之。

#### (十三)音樂研究會簡章

(一)本會爲利用課外時間，陶養學生心性，增進藝術技能而組織之。

(二)本校學生均得爲本會會員。

(三)本會設指導員一人由音樂教員担任，負指導練習之責，幹事二人，由會員推舉之，任期一年，負保管樂器及繕寫之責。

(四)本會會員除自由練習外，每星期日須會集練習一次。

江西省立贛縣女子師範學校一覽 各種章程

(五)本會會員均有徵集樂曲之責。

(六)本會樂曲，必須含有藝術之價值者，方得採用。

(七)本會樂器均陳列於遊藝室內，不得私自攜出室外。

(八)本會會員對於各種樂器均應愛護，如有任意損壞，須照價賠償。

(九)本簡章如有未盡事宜，得提交行政會議修改之。

#### (十四)校刊委員會簡章

##### 校刊委員會簡章

1. 本校爲增進員生研究學術之興趣及用文字發表意見之技能起見特設校刊委員會辦理週報校刊事宜。

2. 本會採用委員制設委員七人教職員推舉四人學生推舉三人設常務委員一人由各委員

推舉之主管會務執行委員會決議事項

3. 本會會期分常會臨時會二種均由常務委員召集之

一·常會每月舉行一次

二·臨時會有委員二人或編輯員四人以上之提議得隨時舉行

4. 本會設編輯繕寫庶務三股每股主任一人至二人由委員兼任之

一·編輯股設文藝，科學，教育，社會，校聞五組每組設編輯員二人至六人由本會聘請之

二·繕寫股設繕寫員若干人由本會聘請書法端正之同學担任之

三·庶務股設幹事二人由本會聘請之

5. 本會每星期一出週報一張每學期出校刊若干期

6. 本會經費由本校撥給之

7. 凡在校同學均有投稿義務

8. 本簡章經本校行政會議議決施行

(十五) 消費合作社簡章

江西省立贛縣女子師範學校消費合作社簡章

1. 本社定名為江西省立贛縣女子師範學校消費合作社

2. 本社本自助互助之精神練習經營合作事業為宗旨

3. 本社兼採社外營業但非社員不攤分紅利

4. 凡在校員生工友均得為本社社員

5. 本社社員大會每學期始末各舉行一次由本社理事會召集之必要時得開臨時會議

6. 本社設理事會監事會理事監事均由社員大會選舉之任期一學期但得連選任

7. 理事會組織及責務如左：

甲、理事會設理事五人互選常務理事一

人總理社務並召集開會

乙、理事會設會計一人採辦員二人固定

營業員一人均由理事會決定聘請之

丙、理事會每月開常會一次商討業務學

期終了時並將營業概況通告社員

8. 監事會組織及責務如左：

甲、監事會設監事三人互推常務監事一

人總理會務及召集開會

乙、監事會負責監察本社業務每週輪流

一人稽核日常營業數目每月初間結

算開常會一次審查上月收支數目

9. 本社設固定營業員一人受理理事會指導負責保

存售賣貨物登記賬目保管銀錢之責設備日

營業員二人輔助固定營業員售賣貨物

江西省立贛縣女子師範學校一覽 各種章程

10 本社資金以社員股金及公積金充之必要時

得商准學校暫借若干但此項借款不給利息

11 股金每股毛洋一元每人至多以二股為限

12 本社盈餘分配如左：

甲、股息百分之四十

乙、消費量紅利百分之四十

丙、公積金百分之二十

13 本社公積金為擴充業務及校中公益事業之

用並酌量撥給若干為固定營業員酬勞金但

非經社員大會通過不得動支

14 本社貨物概售現金不得賒欠

15 本社股本不能抵押但可轉讓

19 本社股本定年度終了時結算發還如欲中途

退股須經理事會核准方得退股但不給股息

及紅利

17 本社職員如有舞弊情事除由社員大會罷免

職權外並責令賠償

18 本簡章由社員大會通過呈請校長核准施行

(十六) 勞作教育委員會簡章

(一) 本會根據江西省教育廳令，為研究勞作教育，推行勞作設計，聯絡各科教材，力求實用生產起見，而設立之。

(二) 本會設委員十一人，由教導會議推舉本校主要職員，及理化博物，史地，童子軍，勞作，等科教員任之。任期一學年，連舉得連任，互選常務委員一人，總理會務。

(三) 本會之任職如左

(a) 研究勞作，生產，職業，等科教育。  
(b) 設計規定全校生活上必需進行之勞作事項。

(c) 規定各年級勞作教材。

(d) 設計聯絡各科教材，製作各科教學用品。

(e) 計劃實用物品，製作出售。

(f) 考查勞作成績，報告考查結果。

(四) 本會每月開常會一次，遇有特別事宜，得召開臨時會議。

(五) 本會簡章經行政會議通過施行。

(十七) 畢業學生服務升學指導委員會簡章

(一) 本會為完成學校教育最後之任務，力謀學生畢業後出路，增進社會效率起見，而組織之。

(二) 本會設委員七人，由行政會議推舉本校教職員任之，任期一年得連舉連任，校長為主席委員，總理會務。

(三) 本會之任務如左

(a) 考查畢業生個性及其學力。

(b) 調查各處小學校內容。

(c) 考查各種職業實際情形。

(d) 調查各大學教育系之內容。

(e) 指導畢業生升學。

(f) 介紹畢業生服務。

(g) 調查畢業生服務升學狀況。

(h) 聯絡畢業生家長協助進行。

(四) 本會每月開常會一次，遇有特別事宜，得召開臨時會議。

(五) 本簡章經行政會議通過後施行。

(十八) 體育委員會簡章

(一) 本校為統一體育行政，實施國民體育起見，設立體育委員會。

(二) 本會根據江西省教育行政會議改進體育實施方案，由校長教導主任，校醫，體

育教員，及對於體育有經驗之各科教員，組織之。

(三) 本會設主席委員一人，由校長充任，常務委員一人，推舉體育教員充任，處理日常會議。

(四) 本會設田賽，徑賽，球類，及體格檢查四股。每股設指導員二人，由本會委員分任之，負責指導各該股一切事宜。

(五) 本會田賽股分跳躍，擲重二組。徑賽股分短跑，中跑二組。球類股分籃球，排球，網球，乒乓球四組。每組設正副組長各一人，由學生自治會推舉之，秉承掌理各該股組事宜。

(六) 本校運動場所及器具，均由本會計劃設備，所需費用，除徵收體育費外，由校補充之。

(七)各組運動，得由本會決定於相當時間，舉行錦標比賽。

(八)各股如欲對外比賽，須先得各該股指導員之許可，方得舉行。

(九)各股運動員有成績優異者，得由本會議決獎勵之。

(十)各股運動員有缺乏運動道德，或體育成績過劣者，得由本會懲處之。

(十一)本會每月開常會一次，由主席委員召集之，於必要時得召集臨時會議。

(十二)本簡章自提交行政會議通過後公佈施行。

(十九)膳食委員會簡章

(一)本校為監督廚工，辦理膳食事宜，特設膳食委員會。

(二)本會由全校寄 員生組織之。

(三)本會設委員七人，教職員推舉四人，學生推舉三人。

(四)本會設常務委員三人，由各委員推舉之，其職權如左

(a) 檢查廚房飯菜飲料清潔。

(b) 檢查菜蔬分量及其種類。

(c) 稽核支付膳費。

(d) 執行本會決議事項。

(五)本會委員任期以一學期為限。

(六)本會會議時間，由常務委員臨時決定召集之。

(七)各員生膳食費於每月七日以前繳交本校庶務處，逾期不繳者即停止伙食。

(八)凡寄膳人伙食費，一律按日計算，但因事停膳至三天以上者，須先行通知本會及庶務處，以便扣算，不滿三天者不扣

(九)寄宿不寄膳之學生每月應繳柴水費四毫，於月底繳交庶務處。

(十)本簡章經行政會議通過後施行。

(十一)學生假期作業辦法

(一)本校爲利用寒暑假時間，補救學生學業起見，特訂定假期作業辦法。

(二)各種學科假期作業項目，先由各科教師擬定，於假期前交由教導處散發學生。

(三)凡指定閱讀書籍，各生應將書中內容摘要記錄，並附以意見。

(四)凡教師所出作業題目，各生應在本假期內，逐日工作，詳加研究，撰作答案。

(五)各種作業成績，統限於下學期上課後一週內送交教導處，轉發各教師核閱，逾期送交者不收。

江西省立贛縣女子師範學校一覽 各種章則

(六)各教勸接收各生作業成績後，於一個月內評閱，按照作業標準，分別分量質量，各給分數，送交教導處核辦。

(七)假期作業成績，佔下學期操行成績之勤學，及守規分數三分之一。

(八)下學期上課後之第二週於假期作業範圍內，擇要試驗一次，其分數作爲下學期該科第一次臨時試驗成績。如該科已停授，卽作爲繼授同性質學科之成績。

(九)學生假期作業各科成績齊全優良者，由教導處提交行政會議審核，給與獎品，以資鼓勵。

(十)學生假期作業毫無成績者，除扣勤學守規分數外，由教導處給以口頭警告一次，並報告其家長。

(十一)學生在假期中確因生產，或疾病，不能



工作，或減少工作時，應用書面報告教導處，附送醫生或家長證明書，經本校查明屬實，得免懲處。

(十) 本辦法由教導全會通過施行。

(二十一) 學生操行學業獎勵辦法

(一) 操行學業成績均列甲等者，得給獎狀及獎品。

(二) 一學期中不遲到早退缺席，而操行列乙等以上者，得給獎狀。

(三) 課外作業有特殊成績，而操行列乙等以上者，得給獎狀。

(四) 操行成績在甲等以上，而各科均及格者，得給獎狀。

(五) 學業成績列全校第一者得給獎狀

(二十二) 附設婦女補習班簡章

一、宗旨 本校以救濟失學婦女普及民衆教

教育爲宗旨

二、名稱 本校定名爲江西省立贛縣女子

範學校婦女補習班

三、校址 贛城豆豉洲本校

四、班次 本校暫設高初兩級每級學額四十

名

五、資格 凡年在十二歲以上三十歲以下不

識字或粗識字之婦女而品行端正者均得入學

六、待遇 本校學生不寄膳宿學雜費一律免

收書籍酌量發給紙筆墨文具自備

七、學科 初級：識字，習字，國語，常識

，珠算，筆算，縫紉，編織。

高級：國語，習字，常識，尺牘

，珠算，筆算，刺綉，編織，縫紉。

八、修業期間 每級修業期間一年

(二十三) 經費稽核委員會規程

(一) 本會根據江西省立教育機關經費稽核委員會規程第一條之規定組織之。

(二) 本會定名為江西省立贛縣女子師範學校經費稽核委員會。

(三) 本會設委員五人，候補委員二人，於每學年開始一月內由全體教職員會議選舉之；但校長及其他掌管經費之職員，不得當選。

(四) 本會委員每學年改選一次，連選得連任，但每次連任不得過半數。

(五) 本會職權如左：

甲、每日輪值委員一人，審核本日收支數目。

乙、本會於每月十五日以前開會一次，由

輪值主席召集，審查上月份現金出納，

江西省立贛縣女子師範學校一覽 各種章程

及一切簿據。

丙、本會開會時將所審核經費收支總數及盈虧情形，詳記會議錄，並於會後三日內公佈，印發各教職員。

丁、本會審核之各種賬簿表冊，由輪值主席於結算處註明月日加蓋會章及私章。

戊、關於建築修繕購置設備及其他臨時費用在五十元以上者，須經本會開會決定。已、學生對於本校經濟事項，如有建議，得由輪值主席提交本會討論。

(六) 掌理經費之職員應於每月十二日以前，將上月份各項收支簿摺單據，彙交輪值主席，分別稽核，必要時須列席說明。

(七) 本會委員均為義務職，開會時不得討論關於本校人員本身利益事項。

(八) 本規程有未盡事宜，依照江西省立教育

機關經費稽核委員會規程辦理之。

(二十四) 江西省立贛縣女子師範學校學

生自治會簡章

1. 名稱 本會遵照學生自治會組織大綱定名為江西省立贛縣女子師範學生自治會

2. 會員 本校學生均為本會會員

3. 宗旨 本三民主義之精神養成學校內之自治生活并促進智育德體育羣育之發展為目的

4. 權力(甲)本會權力屬於會員全體由會員大會或以會員總投票之方式行使之

(乙)本會權力機關為會員大會在會員大會閉會期間為代表會在代表會開會期間為幹事會

5. 代表 本會代表會之代表由各級學生按照

人數比例每學生七人得選代表一人其餘數在二人以上者得添選代表一名

6. 代表任期 代表會之代表每學年改選一次得連選連任但以連任二次為限

7. 幹事 幹事會之幹事由代表會第一次集會時互選幹事九人候補幹事三人並由幹事互選常務幹事一人主持會務幹事任期與代表同

8. 分股(甲)幹事會下分設文書事務學術體育教育遊藝六股由主任幹事互選分掌之

(乙)幹事會下得增設合作社及特種委員會其委員由會員中推任之

9. 權限 本會純為學生自治而設不得干涉本校行政

10 全體大會 本會每學期開會員大會一次遇

必要時經幹事會決議或代表會代表

三分之一或會員四分之一以上之建

議由幹事會召集臨時大會

11 代表會 代表會每二月開會一次遇必要時

經幹事會之決議或代表會代表三分

之一或會員五分之一以上之建議由

幹事會召開臨時大會

12 幹事會 幹事會每星期開會一次遇必要時

得開臨時會由常務幹事召集之

13 會員權利 本會會員在會務範圍以內有選

舉罷免創制複決之權

14 會員義務 本會會員每學期須納會費二角

15 經費 本會經費除會員會費及其捐款充之

外遇必要時間得請求學校補助

16 預算決算 本會每學期預算決算由幹事會

江西省立贛縣女子師範學校一覽 各種章則

擬訂交會員大會通過

17 辦事細則 本會各項辦事細則由各股製訂

之

18 附則(甲)本簡章由會員大會通過後呈請本

地高級黨部核准後施行

(乙)本簡章如有未盡事宜須經代表會

之代表三分之一或會員四分之一以

上之建議由幹事會召集全體大會修

改之

(二十五)辦公室辦公細則

(一)本室為謀辦事之便利及統一起見而設立

之。

(二)本室內辦公人員如左

一·校長 二·教導主任 三·副教導

主任 四·高師主任 五·初中主

任 六·文牘 七·書記

(三) 本室每日設值日主任一人，由各主任輪流充任。

(四) 值日主任職掌如左：

- 一·報告氣候
- 二·引導參觀
- 三·記載辦公日誌
- 四·巡視教室自修考查學生動情
- 五·核閱教室日誌
- 六·登記教員請假
- 七·點查課間操及自修室出席人數
- 八·處理臨時發生事件

(五) 值日主任因事缺席時，得請文牘或書記暫時代理之。

(六) 本室辦公時間規定如左

- 一·值日主任辦公時間——每日上午八時至下午九時
- 二·各職員會同辦公時間——每星期日上午八時至九時

(七) 在會同辦公時間，各職員均須出席，以便交換意見，會辦一切。

(八) 在辦公時間，學生非有要事接洽，不得入室。

(九) 寒暑假內辦公時間，另行規定。

(十) 本細則如有未盡事宜，得由行政會議修改之。

(十一) 本細則自通過之日起實行。

(二十六) 禮堂規則

(一) 凡在禮堂舉行各種集會時，聞鈴後即須入席。

(二) 恭讀 總理遺囑及靜默時，須全體表示至敬至誠。

(三) 開會時要肅靜，不得談笑。

(四) 開會未終了前不得退席。

(五) 開會時不得做他種工作。

(六)入席後不得更換座位，或自由出入。

(七)未經准假不到者作曠課論。

(二十七)集會規則

(一)本校各種集會如須全體學生參加時，必一律出席。

(二)凡全體參加校外各種集會時，於出發前回校後，各點名一次。一次未到者以缺課二小時論，但經教導處准假者則依請假規則辦理。

(三)凡參加校外集會時，須一律着制服，佩校徽，戴斗笠，不得披帶他物（如圍巾大衣等）。

(四)校外集會時，隊伍須整齊，不得任意出入。

(五)凡集會時態度須嚴肅，不得談笑嬉戲，或遲到早退。

(二十八)教室規則

(一)上下課時起立向教員致敬。

(二)座位須按編定次序，不得自由更動。

(三)室內須嚴守肅靜，不得喧擾。

(四)注意室內清潔，不得任意吐痰，及拋棄廢紙污物。

(五)上下課以擊鐘爲限，不得逗留遲到及早退。如遇有特殊事故，須得教員允許，方准退席。

(六)聽講時須專心一志，不得交談，及私閱課外書籍。

(七)向教員質疑及應答時，必起立致敬。

(二十九)值日生規則

(一)值日生於教師上課下課時，須呼禮致敬。

(二)值日生於每時課畢後，須填寫教室日誌。

(三) 值日生於課後須拭黑板。

(四) 值日生於每日課畢後，須填寫第二日值日生名牌。

(五) 值日生於教師缺課而未經本校布告請假時，須填寫報告單，送交教導處登記。

(六) 值日生須負責維持是日全班秩序，並代表該班接洽一切。

(三十) 寢室規則

(一) 室內床鋪桌椅等物，經宿舍主任編定後，不得將室外器具搬入。

(二) 學生應注意室內衛生，並保持整潔優美。

(三) 學生不得留任何人住宿，亦不得領導親友人室。

(四) 凡寄宿生非經准假，不得在外住宿。

(五) 不正當書籍不得攜帶入室。

(六) 學生所帶之網籃須放置床下。

(七) 學生起床就寢，均須按照規定時間。

(八) 在睡眠時間，不得談笑。

(九) 床上不置雜物，室內不晾衣服。

(十) 熄燈後不得私自點燈。

(十一) 學生非有疾病，不得在室內用膳。

(十二) 有傳染病應即遷出室外。

(十三) 學生起床後，須將被褥摺疊整齊。

(十四) 衣服被褥等件污時，即須洗滌。

(十五) 值日生在每晨上課前，應將寢室灑掃

清潔

(三十一) 盥洗處規則

(一) 學生應各依照指定處所，安置盥洗器具

(二) 盥洗器具應整齊清潔。

(三) 污水須傾於指定處所，不得隨地亂潑。

(四) 他人器具不得任意取用。

(三十二) 健身房規則

(一) 學生在上課或自修時，不得入本房運動或遊藝。

(二) 本房各種器具爲公共娛樂之用，須加意愛護。

(三) 本房器具使用後，須放還原處，不得任意亂拋或攜出房外。

(四) 一切不正當之娛樂品不得攜入房內。

(五) 凡在房內運動或遊藝者，不得擾亂房內秩序。

(六) 在本房內不得食任何物品。

(三十三) 膳堂規則

(一) 學生用膳須按照規定時間。

(二) 同桌人未到齊時不得先行用膳，但以等

候五分鐘爲限。

(三) 學生須依照編定座位入席，不得任意更改。

(四) 用膳時不得談笑。

(五) 剩餘食品不得任意拋棄。

(六) 學生逾開飯時間不得要求補開。

(三十四) 圖書館閱覽規則

(一) 本館開放時間，除星期日下午停止外，每日上午八時至十二時，下午一時至五時，皆爲閱覽時間。

(二) 閱書者先將書名及號碼填在閱書證上，再向管理員領書閱覽，出館時須將書繳還。

(三) 閱書人不得逕入藏書室。

(四) 閱書人在閉館以前應將書籍繳還。

(五) 在閱覽室閱書不得喧嘩，或高聲朗誦，



及其他妨礙他人閱覽之行動。

(六)本館圖書須加意愛護，倘有污損，應按價賠償。

(七)閱覽室內陳列之圖書雜誌報章，不得攜出室外，閱後須放還原處。

(八)閱覽時如欲摘錄，須自帶紙筆。

(九)如有不守本館規則，經管理員勸告無效者，由管理員報告教導處酌量停止其閱覽權。

### (二十五)圖書館借書規則

(一)借書時間與開館時間同。

(二)借書時須持本館借書證，將書名，號碼，及冊數填入，向管理員借書。

(三)借出圖書每人每次不得過三種，限一星期送還，如欲續借者，須來館聲明，但每書不得續借三次。在未歸還以前，不

得另借他種。

(四)借去圖書逾期不還者，罰銅元十枚。

(五)借去圖書本館有需要時，得隨時通知歸還。

(六)本館新到圖書雜誌，在十天內不得借出館外。

(七)借出圖書倘有污損，或遺失多寡，概以全部論，若係非賣品或現已無從購覓者，得由管理員報告教導處酌量停止其借書權。

### (二十六)來賓參觀須知

(一)凡來本校參觀者，須先向傳達處登記，由傳達延入應接室，並通知辦公室值日員，引導參觀。

(二)凡團體參觀者請先期通知。

(三)參觀時間上午九時至十二時，下午一時

至五時。

(四) 例假日或有特別事故時，得謝絕參觀。

(五) 凡與學務無關者謝絕參觀。

(六) 參觀者對於本校如有意見批評，請在參觀登記冊內記載。

(三十七) 學生會客規則

(一) 本校學生會客處所，指定公共應接室內。

(二) 學生會客時間規定如左：

(1) 中午休息時 (2) 下午課後

(三) 在上課時間不得會見來賓，但有特殊事件，經辦公室值日員許可，不在此限。

(四) 來賓訪問學生，須先向傳達處登記姓名，事由，關係，經辦公室值日員許可後，方得通知學生會見。

(五) 晤談時間不得過十五分鐘。

江西省立贛縣女子師範學校一覽 各種章程

(六) 來賓在應接室請勿吸煙。

(七) 會見賓客時不得高聲談笑。

(八) 來賓欲參觀本校者，須依照本校參觀規則辦理。

(三十八) 學生請假規則

(一) 本校高師初中學生請假，須由家長或保證人用蓋章正式書信，陳明事由，經各該部主任核准，給予假條，方准缺席或離校，但舉行各種全體集會時，須經教導主任核准。

(二) 學生經准假離校前，須在辦公室領得名牌，懸掛傳達室，方准出校。回校時，仍掛還辦公室，並將假條送由各該部主任核銷。

(三) 學生因特別事故不能親自到校請假者，應由家長或保證人用蓋章正式書信，聲

明理由，代為請假或續假，但逾期不續者，以曠課論。

(四) 學生於開學時因特別事故不能到校，須具函教導處請假。

(五) 凡請假在一星期以上者須由校長許可。

(六) 寄宿學生每星期只准星期六課後，或星期日外出一次。外出前須向辦公室值日員處登記，領得名牌，懸掛傳達室，方准出校。回校時仍掛還辦公室。至回校時間，最遲不得過下午六時半。

(七) 寄宿不寄膳學生，用膳回家前，須在辦公室領得名牌，懸掛傳達室，方准出校，回校時仍掛還辦公室。

(八) 寄宿學生無家屬在本城者，不得在外住宿。

(九) 寄宿學生有家屬在本城，而無家長或保

證人來函請假者，不得在外住宿。

(十) 通學生在中午下午放學時，不得自由出校，非放學時間如因事外出，須向辦公室值日員處登記，領取名牌，懸掛傳達室，回校時仍掛還辦公室。但在課間因事出校時，須履行本規則第一條手續。

(十一) 在本校有重要事情經佈告禁止學生自由出校時，非履行本規則第二條手續不得出校。

(十二) 有婚喪疾病生產事由之一者，得特別給假。

(二十九) 考試規則

(一) 不准夾帶。

(二) 不准槍遞。

(三) 不准擅離座次。

(四) 不准竊看他人試卷。

(五)不准交頭接耳。

(六)不准另紙起草。

(七)不准逾時交卷。

(四十)拾物領物規則

(一)本校設置拾物箱一具由辦公室封鎖保管懸掛室外

(二)凡本校員工工人在校內拾得任何物品均

須送交辦公室值日員登記不得私藏

(三)辦公室值日員收到拾物後即須詳加登記

放於拾物箱內以便招領

(四)凡領物人應向辦公室值日員說明遺失時

日地點並須親自簽名蓋章不得冒領

(四十一)校刊投稿規則

(一)投稿範圍(甲)關於文藝科學教育社會等

之論著及記述(乙)關於學校法規及一切設施之記載

(二)本校同學投稿之時期與人數由編輯股分別編定如輪值投稿而故意推却即行通知教導處限令補稿

(三)投稿文字須用標點符號字跡尤須明顯正不得潦草

(四)凡來稿件編輯股有修改權其原稿登載與否概不發還

(五)投稿人如欲用別名者須先報告編輯股登記

(六)凡含有攻訐個人意味或傷人名譽之文字概不登錄

(七)本校畢業同學投寄稿件一律歡迎



# 十六 最近三年度大事紀 (二十一年度九月至二十三年度七月)

(I)二十一年

九月二十日 奉江西省政府主席兼代教育廳

長熊電令恢復二女中委譚達為

校長

廿一日 函請粵軍第一師贍出校舍

廿二日 接收張前校長來儀移交校印

廿三日 散發教職員聘書

廿四日 粵軍退出本校卽於是日入校辦

公

廿五日 電請教育廳頒發本年度預算

廿六日 開第一次全體教職員會議組織

經濟委員會

廿七日 呈報就職視事日期並通告學生

開學上課日期

江西省立贛縣女子師範學校一覽 最近三年度大事紀

廿八日 舉行開學儀式

廿九日 實行上課

十月四日 續招新生

十日 全體員生赴衛府參加國慶紀念

大會

十二日 重新製定校徽

同日 開第一次訓育委員會

十六日 開第二次教職員會議

同日 開第一次致務會議

十八日 函請譚通鄧增綏二先生為江西

省立中等以上學校教職員聯合

會辦事處本校駐省代表

廿二日 開第一次行政會議

廿三日 校長及各主任參加贛城中等學

校聯合會

廿四日 開第一次事務會議

廿五日 開第二次行政會議

廿六日 舉行本校八週年成立紀念大會

廿九日 開第一次經濟委員會

十二月 十二日 全體員生至衛府參加總理誕辰

紀念大會

同日 奉江西省政府主席熊正式委任

狀委任譚達爲本校校長

十三日 校長補行宣誓就職典禮

二十日 參加贛城中等學校聯合會

廿七日 開第三次行政會議

十二月 二日 應贛城駐軍徵召校長率領全體

員生工役至西門外開闢城濠

十三日 全體員生參加軍民聯歡大會

十四日 開第四次行政會議

同日 開第二次訓育委員會

十五日 開第三次全體教職員會議

十八日 開第三次訓育委員會

廿四日 開第二次教務會議

同日 開第四次全體教職員會議

廿五日 參加贛城中等學校聯合會

廿七日 省督學塗淋到校視察

(II)二十二年

一月 一日 全體員生參加各界慶祝元旦大

會

同日 中小學校舉行懇親會

三日 請省督學塗到校講演

五日 奉令裁撤質小事務員

七日 訂製各科成績登記表

同日 參加贛城中等學校聯合會

十三日 開第五次全體教職員會議

同日 開第三次教務會議

十四日 呈請教廳令張前校長移交所領

八月份經費

十五日 本校本年度以四班經費辦理六

班學生呈請教廳撥本校學生學

費補助師三鐘點費

十六日 呈報教廳本校本學期開學

不放寒假期照常上課

十九日 開第二次經濟委員會

廿一日 開第三次經濟委員會

二月 一日 調實小主任李定蘭爲高師主任

實小主任由校長自兼

五日 參加贛城中等學校聯合會

八日 開第五次行政會議

同日 開第四次訓育委員會

廿日 開始舉行學期試驗

江西省立贛縣女子師範學校一覽 最近三年度大事紀

十三日 開第六次行政會議

同日 開第五次訓育委員會

十八日 本年度第二學期本日開始上課

十九日 開第六次全體教職員會議

同日 開第四次教務會議

廿三日 開第七次行政會議

廿五日 開第四次經濟委員會

廿八日 開第八次行政會議

三月 五日 參加贛城中等學校聯合會

十一日 開第九次行政會議

十二日 本校全體員生至衛府參加總理

逝世紀念大會並至東門外植樹

廿五日 本校全體員生至衛府參加贛縣

各界歡送第一師教導團北上抗

日大會

同日 開第十次行政會議



廿七日 發給操行學業優良學生獎品

同日 本校附設婦女補習班開始上課

廿九日 本校全體員生至衛府參加贛城

各界舉行革命先烈大會

同日 開第七次全體教職員會議

同日 開第一次教導全會（原為教務

會議今改為教導常會及全會）

四月一日 開第十一次行政會議

同日 開第一次教導常會

八日 本校中小學校全體員生旅行通

大岩並就地採集傳物標本

九日 參加贛城中等學校聯合會

十五日 開第五次經濟委員會

廿二日 開第二次教導全會

廿九日 施種牛痘

五月一日 開第十二次行政會議

同日 開第二次教導常會

四日 全體員生至衛府參加「五四」運

動紀念大會

七日 參加贛城中等學校聯合

九日 全體員生至衛府參加贛城各界

舉行國恥紀念會

十一日 舉行體格檢查

十三日 開第十三次行政會議

十五日 舉行校內大掃除

同日 全體員生參加各界清潔運動大

會

廿四日 開第三次教導常會

廿五日 初三學生舉行畢業預試

六月一日 開第三次教導全會

二日 初三學生照改訂授課時間表繼

續上課

四日 參加贛城中等學校聯合會

九日 省督學龔承禧來校視察

十日 師三學生舉行畢業考試

同日 開第六次經濟委員會

同日 開第十四次行政會議及第四次

教導常會

十七日 開第八次全體教職員會議

同日 開第四次教導全會

十八日 舉行畢業儀式並請龍督學講演

廿三日 開第十五次行政會議

廿四日 在大禮堂舉行學年試驗採用會

考方式

同日 開第五次教導全會

廿六日 初三學生開始舉行畢業會考

九月二日 招考新生

七日 開始上課

江西省立贛縣女子師範學校一覽 最近三年度大事編

同日 選定學生參加贛城軍民聯運會

贛縣預賽會

十一日 公佈本年度聘請各職員姓名

十三日 散發教職員聘書

十六日 校長及體育教員率領學生十二

人至大庾參加贛南軍民聯運會

十八日 全體員生至衛府參加贛城各界

紀念「九一八」國難大會並派學

生宣傳「九一八」國難經過及暴

日野心

十九日 續招新生

同日 開第十六次行政會議

廿四日 參加贛城中等學校聯合會

廿九日 全體員生至南門外歡迎本校參

加贛南軍民聯運會優勝運動員

獲得錦煙返校

十月八日 中小學全體員生實行課外勞作

在附小開運動場

十日 開第九次全體教職員會議及第

六次教導全會

同日 全體員生至衛府參加贛縣各界

慶祝國慶紀念大會

十五日 中學教職員學生在賈小繼續開

運動場

廿一日 開第十八次行政會議

同日 開第五次教導常會

廿二日 參加贛城中等學校聯合會

廿六日 舉行本校九週年成立紀念大會

廿八日 本校全體員生旅行通天岩

同日 開第七次教導全會

廿九日 開第七次經濟委員會

十二月三日 奉教廳頒發校印其文曰『江西

省立贛縣女子師範學校鈐記』

四日 開第十九次行政會議

十八日 開第廿次行政會議及第六次教

導常會

十九日 參加贛城中等學校聯合會

廿六日 開第十次全體教職員會議

同日 開第八次教導全會

廿八日 開第二十一次行政會議及第七

次教導常會

卅日 下午有一孕婦溺斃本校門首井

中派員報告公安局派人打撈

十二月一日 奉教廳令發江西全省中小學校

成績展覽會本校甲等獎狀

二日 開第二十二次行政會議

三日 學生繪畫研究會音樂會開始工

作

七 日 各級講演會開始講演

十五日 舉行大掃除

同日 籃球級際比賽

十七日 開第十一次全體教職員會議

廿六日 開第二十三次行政會議

(重)二十三年

一月一日 全體員生至天竺山舉行慶祝元

旦大會並派選手參加贛城中小

學聯運動會

十日 開第二十四次行政會議

廿日 開第九次教導全會

廿一日 開第十二次全體教職員會議

同日 開第九次經濟委員會

廿二日 開第二十五次行政會議

廿六日 開始舉行學期試驗

卅一日 舉行休業儀式

江西省立贛縣女子師範學校一覽 最近三年度大事紀

二月一日 開第二十六次行政會議

同日 開始寒假補課

五日 開第二十七次行政會議

廿五日 參加贛城中等學校聯合會

二七日 解送學生航空救國捐

三月一日 本年度第二學期開始上課

同日 開第廿八次行政會議

十日 本市腦膜炎盛行本校員生注射

預防疫苗

十二日 全體員生至東門外天竺山參加

總理逝世九週年紀念大會並植

樹

同日 開第廿九次行政會議及第八次

教導常會

十七日 開第十次經濟委員會

卅一日 開第三十次行政會議

九

廿五日 參加贛城中等學校聯合會

廿六日 本校附設婦女補習班開始上課

廿九日 全體師生參加贛城各界舉行黃

花岡「七十二烈士」廿三週年紀

念大會並派員宣傳

四月 十一日 施種牛痘

十五日 開第三十一次行政會議

廿一日 開第三十二次行政會議

廿二日 參加贛城中等學校聯合會

廿五日 開第三十三次行政會議

廿八日 全體員生參加贛城各界舉行清

潔運動大會實行掃除

五月 六日 開第卅四次行政會議

九日 全體員生至贛州公園參加贛城

各界紀念「五九」紀念大會並派

學生宣傳

同日 開第十三次全體教職員會議及

第十次教導全會

十二日 開第卅五次行政會議

十三日 檢查學生體格

二十日 參加贛城中等學校聯合會

同日 開第一次經費稽核委員會（原

名經濟委員）

廿七日 初三學生舉行畢業預試

同日 開第卅六次行政會議

廿八日 本校新購圖書儀器十二大箱搬

運到校

卅日 本校新購萬有文庫搬運到校

六月 三日 高初中學生比賽籃球

四日 開第卅七次行政會議

六日 開第九次教導常會

十日 舉行校內大掃除

十一日 開第卅八次行政會議及第十次

教導常會

十四日 師三學生開始舉行畢業試驗

十五日 發給本校附設婦女補習班學生

修業證書

同日 開第卅九次行政會議及第十一

次教導常會

十七日 參加贛城中等學校聯合會

同日 舉行畢業儀式

十八日 開第二次經費稽核委員會

同日 開第十二次教導常會

十九日 開第卅九次行政會議

廿一日 開第四十次行政會議

廿四日 開第十一次教導常會

廿五日 開始舉行學年試驗

同日 校長率領初三學生至省贛中附

小參加畢業會考

廿六日 開第十二次教導常會

廿九日 全體員生歡迎歐陽前校長

卅日 舉行休業式並指示學生暑期服

務

七月一日 開第四十一次行政會議及第十

三次教導常會

同日 開第三次經費稽核委員會

二日 整理勞作成績送廳展覽

十二日 參加贛城中等學校聯合會

十三日 開辦暑期補習班補習數學等科

八月十二日 參加贛城中等學校聯合會

廿八日 舉行新生入學試驗

九月一日 參加贛城中等學校聯合會

同日 散發教職員聘書

三日 補行開學儀式

四日 開第十二次行政會議及第十四

次教導常會

六日 本年度第一學期開始上課

九日 開第四十三次行政會議

同日 續招新生

十一日 第四十四次行政會議

十四日 選派運動員參加贛城軍民第二

次聯運會贛縣預賽會

十六日 開第十四次全體教職員會議及

第十三次教導全會

同日 參加贛城中等學校聯合會

十八日 全體員生至贛州公園參加贛縣

各界舉行「九一八」難國紀念大

會

十九日 開第十五次教導常會

廿一日 開第四十五次行政會議

廿三日 開第四十六次行政會議

廿八日 開第四十七次行政會議及第十

六次教導常會

十月一日 全體員生工友搬運講桌、椅及

輕便物件至陽明書院新校舍內

三日 開第四十八次行政會議

六日 校長及體育教員率領本校中小

學運動選手前往大庾參加贛南

軍民第二次聯運會

八日 開第四十九次行政會議

十日 本校全體員生至贛州公園參加

贛縣各界慶祝國慶紀念大會

十六日 開第十七次教導常會

同日 全體員生至東外車站歡迎本校

參加贛南軍民第二次聯運會優

勝選手獲得錦標返校

十七日 開第五十次行政會議

廿日 開第五十一次行政會議

廿六日 舉行本校十週年成立紀念大會

廿九日 開第五十二次行政會議

七月 本校附設義務女校開始上課

七日 全體員生在大禮堂舉行革命軍

克復南昌八週年紀念會

同日 開第四次經費稽核委員會

八日 開第五十三次行政會議

九日 改組青年假期服務團

十八日 參加贛城中等學校聯合會

十九日 開第十八次教導常會

廿四日 開第五次經費稽核委員會

廿五日 本校新購鋼琴搬運到校

同日 開第五十四次行政會議

三月 一日 校長奉令赴京參觀全國勞作成

江西省立贛縣女子師範學校一覽 最近三年度大事紀

續展覽會

二日 舉行校內大掃除

同日 開第五十五次行政會議

九日 開第五十六次行政會議

十二日 將本校員生捐贈寒衣散發難民

同日 開第廿次教導常會

十六日 參加贛城中等學校聯合會

十七日 開第六次經費稽核委員會

十八日 開第五十七次行政會議

廿五日 開第五十八次行政會議

(IV)二十四年

一月 一日 全體員生到贛州公園參加贛城

各界慶祝元旦會

五日 校長奉令赴省參加師範校長會

議

六日 開第廿一次教導常會



- 十一日 省督學周克剛到校視察
- 十三日 參加贛城中等學校聯合會
- 同日 開第廿二次教導常會
- 十六日 開第七次經費稽核委員會
- 十七日 開第十四次教導全會
- 同日 開第五十九次行政會議
- 十八日 派師範科主任樊仲文赴九江參加教師寒假修養會
- 同日 派會計謝承熹赴省受會計訓練
- 廿日 請地方士紳到校商討籌款修理望闕臺
- 同日 開第十五次全體教職員會議及第十五次教導全會
- 廿一日 舉行學期試驗
- 廿四日 初三師三學生不放寒假補授會考各科
- 
- 二月 廿日 本年及第二學期開始上課
- 同日 注射預防腦膜炎漿苗
- 廿四日 參加贛城中等學校聯合會
- 同日 開第十六次教導全會
- 廿五日 舉行開學儀式
- 同日 本校附設職業補習班開始上課
- 三月 八日 開第八次經費稽核委員會
- 九日 開第陸十次行政會議
- 十二日 全體員生至東外天竺山參加贛城各界總理逝世紀念大會並植樹
- 十六日 開第六十一次行政會議
- 同日 開第廿四次教導常會
- 十八日 開第九次經費稽核委員會
- 廿二日 開第六十三次行政會議

廿四日 參加贛城中等學校聯合會  
廿八日 本校教職員前往鄉師陳列成績  
開會展覽

四月 五日 開第六十四次行政會議

六日 開第廿五次教導常會

十六日 開第十次經費稽核委員會

廿一日 參加贛城中等學校聯合會

廿三日 開第廿六次教導常會

廿四日 本校消費合作社開始營業

廿七日 開第六十五次行政會議

同日 開第廿七次教導常會

五月 四日 開第六十六次行政會議

同日 開第廿八次教導常會

五日 舉行體格檢查施種牛痘

十五日 開第十一次經費稽核委員會

十九日 開第六十七次行政會議

同日 開第廿九次教導常會  
同日 參加贛城中等學校聯合會  
六月 二日 開第六十八次行政會議  
九日 開第六十九次行政會議

十五日 開第七十次行政會議

十六日 舉行畢業儀式

廿日 開第十二次經費稽核委員會

廿二日 開第十六次全體教職員會議及

第十八次教導全會

廿三日 參加贛城中等學校聯合會

廿五日 開第七十一次行政會議

廿六日 開第十七次全體教職員會議

廿七日 舉行休業議式

廿九日 遵令開辦暑期補習班實行上課

七月 二日 開第七十二次行政會議

同日 遵照暑期補習班規定科目編定

課程並添授數理化英文等科

七日 開第七十三次行政會議

八日 開第十三次經費稽核委員會



## 十七 督學報告

二十三年度周督學克剛視察本校意見

1. 校長譚達是日適因公赴省，未獲晤談，校務由教導主任譚家澆代行，處理校務頗爲熱心，計劃亦甚周詳，所訂教學自修及考查學生成績各種辦法，均屬妥適，課程編配，亦甚合宜，副教導主任蕭立乾，高中主任樊仲，初中主任文簡，均克盡厥職，其他各專任教職員，多能任教，並能負責督促學生進修，可嘉。

2. 所訂修養標準細目，及製備各項圖表，均尙完善。

3. 各班學生課外活動有讀書會，運動，及教育，數理，社會各學科研究會，規定每禮拜中分別舉行，並由各專任教員分別担任

指導，甚爲切實。

4. 禮堂，教室，膳廳，以及浴室，廁所各處，均尙清潔，寢室整理尤佳。

5. 該校靠巒孤臺下之教室四間均無圍牆，常有外界青年男子企立窗外窺視甚或擲入石子或書信之種種輕薄舉動，殊有妨害應即設法建築圍牆，以資避免，又校內望闕臺，柱樑板壁俱已腐壞，且與教室毗連，尤須急行拆修，以免倒塌之虞，以上兩者據云業已計劃呈請教廳撥款動工，似可予以審核酌量撥給，俾便進行。

6. 勞作課有園藝，工藝，縫紉諸項，成績俱尙可觀，唯縫紉機僅一架，家事實習設備嫌太簡略，且無特別實習室，實屬缺憾。

7. 該校學生太少，如初中一年級最多者亦不滿四十人上課，而最少者如高中三僅八人上課

8. 教員文簡課師一家事指導頗勤，蕭立乾課師二化學，圖示解釋電解物質，甚為清晰，教態亦甚自然，李毓媚課初二童子軍精神活潑，陳表課初一國文，教語清晰，解釋亦詳，黃懋閱課初三音樂，範唱尚佳，丘和鳴課初三國文講解透澈，關於字句造法，說明尤見精采。

9. 現在遊藝室緊連居氏住宅牆圍甚低，常有竊盜越入情事，亟應設法防備，以免危害。

10. 學生校內課外活動尚有切實的組織，唯社會活動方面，嫌未注意。查贛縣風氣，甚為頹惰，茶樓酒館戲院以及街道往來行人

均欠新生活精神，似可聯絡該處各中等學生訂定學生假期服務辦法（訂定辦法時請縣府亦派人參加）協助政府糾正社會不良風氣，應使現代政教合一之精神，充分表現。

附教廳訓令穰字第一四〇七號

據省督學視察該校繕具報告前來，核閱所陳該校教職員多能住校負責督促學生進修不無可嘉。惟平均各班人數太少未能達到規定標準，殊不經濟。至家事實習設備太簡略，且特別實習室尤為缺憾，又該校牆壁柱樑有整理修砌之必要，亦應加以注意。此令。

# 十八 同 學 錄

## (一) 本校前任校長

附註：本校首屆校長，應在教職員間  
有失考、遺漏之處，還祈 原諒。

姓 名 別 號 性 別 年 齡 籍 貫 任 務 經 歷 到 校 離 校 通 訊 處

歐陽魁 惺園 男

興國 校長

日本中央大學畢業曾任江西省  
立第一女子師範江西公立法政專  
門農業專門學校教員江西教育  
廳新學制研究委員會常駐委員

十三年九月十六  
年一月

蕭家駒 懷雅 男

興國 委員長

國立北京大學畢業前江  
西省立第一女子師範第  
二中學第三女子師範教員

十六年三月十六  
年七月

吳 瑛 完白 女

廣昌 校長

國立北平女子師範大學畢業歷  
任者立吉安中學校委員省立贛  
縣中學校助理保管員

十六年十一月十八  
年七月

夏希和 雪紋 女

萬年 校長

國立北京女子師範大學  
教育學士

十八年八月二十  
年七月

張來儀 女

校 長

日本女子大學本科教育系理科  
畢業曾任江西一女師私立遠中  
學等教員江西省政府司法廳視  
察員省立第四女子中學校校長

二十二年八月

江西省立贛縣女子師範學校一覽  
同學錄

(二)前任教職員

姓名別號	性別	年齡	籍貫	任職	經歷	到校	離校	通訊					
劉敬熙	佩銘	男	興國	教務主任	江西優級師範畢業曾任江西農 業專門學校省立第一中學校教 員第五中學校教務主任又充江 西省視學員	月	日	年	月	現在	的	永久	的
曹樹馨	蘭孫	女	興國	訓育主任	南京官立女子師範畢業曾任無 錫縣立女子師範監學兼教員江 西省立第一女子師範監學兼教 員江西私立匡秀女學校校長	月	日	年	月	現在	的	永久	的
鄭蕩	韻簫	女	興國	訓育主任兼教員	前充江西女子公學學監	月	日	年	月	現在	的	永久	的
程理勵	英女		興國	齋務主任	國立東南大學肄業曾任江 蘇儀徵縣立女子高等 小學教員	月	日	年	月	現在	的	永久	的
歐陽智	育元	男	興國	事務主任	前清優等生江西監獄專門學校 畢業曾任資賢高等小學校校長 興國私立平川中學校教員	月	日	年	月	現在	的	永久	的

余彭齡 尤芳男

奉新教員

北京譯學館畢業曾任江西高等師範公立工業專門學校第七中學校教員現兼省立第二師範教員

黃兆祺 華瘦男

興國教員

伯爾多勒大學南寧分校領班生湖南開明女子師範學校校長長沙世界語社主任江西省立第四中學校教員

鄧榮治 心普男

南康教員

江西高等農業畢業曾任贛南道立甲種農業教員兼任江西省立第二師範教員

謝庚南 素民男

零都教員

國立武昌高等師範畢業曾任安徽省立第三中學校教員江西省立第四中學校教員

鄒延芳 季詠男

會昌教員

國立北京大學畢業曾任北京豫章商業學校餘干私立王亭中學兼省立第四中學校教員

段寶平 季鈞男

教員

國立北京工業大學畢業

郭惠章 壯飛男

贛縣教員

國立北京農業專門畢業曾任江西省立第四中學校教員

江西省立贛縣女子師範學校一覽

同學錄



江西省立贛縣女子師範學校一覽 同學錄

葉 煒 槐 陂 男

奉新教員

上海美術專門學校高師  
科畢業曾任江西省立第  
四中學校教員

蕭家驥 御桓 男

興國文牘

江蘇省立第一中學畢業金陵大  
學校選科修業曾任江蘇縣縣  
立師範學校主任兼教員南京公  
共體育場球術指導員

鄧紹裘 丕顯 男

永豐會計

江西省立第七師範學校  
畢業

陳生琦 幼韓 男

庶務

曾任鄱樂煤鑛事務股員  
滌棧統稅局會計庶務員

李隆庶 雅配 男

興國書記

興國縣立簡易師範畢業曾任江  
西第一大工廠辦事員硝石統稅  
徵收局文牘員

鄭宗萬 衍一 男

興國事務員

江西省立第二師範畢業  
曾任興國寶賢高小教務  
主任

劉若鑫 鑑和 女

吉水委員

日本女子大學肄業女子美術專  
門畢業天津及南昌女子師範教  
員匡秀貧民學校校長

廿年八月  
至廿一年  
六月

姚 舜 舜 生 男

興 國 一 年 級 主 任  
清附生曾任萬安縣立高小興國中  
南甯達德高小興國縣立平川中  
學江西省立第二女子師範等校  
教員

鍾 國 徽 女

上 瀋 二 年 級 主 任  
上海美術專門學校畢業  
前江西省立第二女子師  
範學校教員

杜 隆 元 女

安 遠 三 年 級 主 任  
南京金陵大學體師科畢業東南  
大學體育科肄業曾任省立第一  
女子師範教員

陳 建 中 植 侯 男

贛 縣 附 小 主 任  
江西省立第二師範畢業曾任贛  
縣縣立女子小學校校長江西省  
立第二女子師範學校教員兼附  
屬小學主事

王 筠 香 筠 香 女

新 建 齋 務 主 任  
未詳

吳 金 蘭 契 若 男

零 都 教 員  
國立武昌師範大學教育哲學系  
畢業曾任前省立第四中學教員  
前第二女子師範教員

王 繳 伯 組 男

零 都 教 員  
國立北京高等師範畢業  
曾任省立第四中學第二  
師範第二女子師範教員

江西省立贛縣女子師範學校一覽 同學錄

江西省立贛縣女子師範學校一覽 同學錄

郭芳科 子馨 男

南康 教員

國立北京工業大學機械專科畢業

萬孟傑 女

德安 事務員

江西省立第一女子師範學校畢業

盧日湘 伯衡 男

興國 書記

江西自治研究所畢業曾任江西財政實業司法各廳書記萍鄉縣稅務局徵收局文牘員

周翼中 威白 男

臨川 教員

國立北京師範大學教育系畢業歷任省立吉安中學師範科主任兼附小主任省立第一女子中學師範科主任

吳士楨 翼甫 男

南城 教員

國立北京師範大學曾充江西省立一中二中第一四班女子班黨私立心遠中學大同中學附設中學等校教職員省立十三中學校長教育廳省視學

鄧 晰 逸萍 女

南城 訓育主任

國立北京女子大學畢業曾任京師女子職業英算教員

李實甫 實甫 男

零都 事務主任

國立武昌商務大學畢業曾任省立南昌職業學校教員江西財政廳會計講習所教員

李日烈 天一 男

萍鄉

師範科  
主 任  
國立北京師範大學畢業曾任江  
西省立第五中學訓育主任省立  
鄱陽中學校長  
兼教務主任萍  
鄉中山中學校長

周秉忠 彥丞 男

臨川

實 小  
主 任  
國立武昌大學中國文學  
系畢業

李如璠 如璠 男

鉛山

實 小  
主 任  
國立北京師範大學畢業曾任陝  
西榆林中學訓育主任省立上饒  
中學高中部理科主任

黃蘊青 女

江蘇

宿 舍  
主 任  
前江西省立女子師範畢業曾任  
女師附小景鎮女子公學九江縣  
立第二模範等校級任教員

黎名淑 坦然 女

南昌

宿 舍  
主 任  
江西省立第一女子師範畢業曾  
任江西省立第一女子師範附小  
教員江西省立女子職業教員

張廣鴻 芷賓 男

贛縣

教 員  
國立武昌師範大學教育  
哲學系畢業前江西省立  
第二女子師範教員

張開第 雲甫 男

山東

教 員  
國立北京大學文科中國  
文學系畢業兼任省立三  
中教員

江西省立贛縣女子師範學校一覽 同學錄

黃素封 男

江蘇教員

南京金陵大學畢業曾任  
徐州中學南京五州中學  
教職員

鍾毓秀 冠林 男

龍南教員

北京師大畢業前江西省  
立第二女子師範教員

丘克傳 貫一 男

贛縣教員

國立北京工業大學畢業  
歷任贛縣甲種農業學校  
贛南中學教員

馮霽雯 笑竹 女

無錫教員

上海中國女子體育學會在徐州正心女  
子中學辦 兼設育英女校廣東省立一女  
中體育教員國立廈門中山大學附屬中學  
小學女生體育主任

蔡方審 任伯 男

南昌教員

國立武昌中山大學英文系畢業  
會充省立第一職業學校及心遠  
中學英文教員

譚承舜 虞賓 男

袁州教員

國立東南大學歷史系畢業曾任  
省立貴溪中學南昌鴻聲中學史  
地英文教員

吳敬臨 男

萍鄉教員

北京師大畢業曾任萍鄉  
中學數理教員

歐陽樊 念狂 男  
萍鄉 教員  
國立武昌師範大學國文系畢業曾任萍鄉縣立山中學教員

張振先 男  
萍鄉 教員  
國立武昌商科大學畢業曾任國立武昌商科大學附屬高級中學教務主任省立南昌職業學校商業主任

陳慈中 羣先 女  
興國 教員  
北京警察總監考取國醫士

陳昌蕓 樸村 男  
贛縣 教員  
國立北京法政大學法律本科畢業中國國民黨學術院黨義法律組畢業曾任國立編譯館編譯員及私立贛南中學黨義教員

韓志賢 男  
鉛山 文牘  
江西國語講習所畢業歷任四師一師一女中及省立國語講習所青年會國語科私立匡廬中學教員

李頌如 悅琴 男  
萍鄉 文牘  
國立武昌中山大學肄業曾任萍鄉西區高小校長萍鄉縣黨部改組委員會秘書

李肇夏 男  
崇仁 會計  
江西省立第三師範畢業  
曾充南昌公安局庶務員

江西省立贛縣女子師範學校一覽 同學錄

江西省立贛縣女子師範學校一覽 同學錄

萬德琳 雲蓀 男

豐城會 計 豐城縣立高小畢業

謝敬熙 克恭 男

零都 事務員

江西省立第四中學校畢業  
業曾任零都私立本也學校學教員

唐永康 健如 男

龍南 事務員

江西省立第二師範學校畢業

熊蔭南 文稱 男

新建 書 記

江西專門檢驗傳習所卒業  
業曾充前省立第二甲種工業學校書記

揭雲峯 男

南豐 書 記

曾充私立劍聲中學書記

林之春 森如 男

零都 校 醫

江西陸軍軍醫學校畢業

徐大非 芥如 男

龍南 校 醫

濟華醫學校卒業歷充吉林警察總局衛生科員防疫局衛生安慶華濟醫院生醫生

謝益華 秀棟 男

粵都 書 記

江西省立第二師範畢業  
曾任私立博濟小學及本  
校實驗小學教員

陳殿棟 男

贛縣 書 記

歷充行政司法徵收各機  
關科員及文牘等職

鍾起衡 幸民 男

粵都 教 務 主 任

江西優級師範選科畢業歷充江  
西省立第四中學校校長省立第  
三中學校教員

游步瀛 迪芳 男

寧都 事 務 主 任

江西公立農業專門畢業曾任寧  
都私立全民中學事務主任江西  
省立第一農校訓導員兼教員

歐陽蘭 曉蘭 男

龍南 師範科 主 任

國立北京大學教育學士歷任河北大學南  
方大學民國大學中國大學華北大學教授  
北平公立第三中學校校長國立中央大學  
東海中學校師範科主任

丁文英 女

粵都 宿 舍 主 任

上海新華藝術大學西畫  
系畢業

蕭遂芸 仰莘 男

贛縣 訓導員

贛南建立甲種農業會兼庶務  
立女子小學附設師範講習所及  
知困小學教員

江西省立贛縣女子師範學校一覽

同學錄



江西省立贛縣女子師範學校一覽 同學錄

尹考齡 佛摩男

贛縣訓導員

曾任保粹高小校長贛縣模範小學校長兼教員

蕭堅白 男

贛縣教員

國立北京工業大學應用化學科卒業曾任江西工業專門學校化學講師

陳家英 子俊男

贛縣教員

北平清華學校畢業歷任省立四中九中三中教員私立幼中訓育主任

夏時新 行甫男

萬年教員

江西公立農業專門學校畢業曾任姚西中學校長教務主任教員等職

王光祖 萃蓀男

龍南教員

江西高等農校預科畢業歷充江西省立四中二師三中贛縣中學教職員

尹賢容 男

贛縣教員

天津南開大學畢業

戴貽祖 燕生男

贛縣教員

震旦大學院畢業歷任四中三中贛中教員

李會瀛 志寰 男

會昌 教 員

國立北京大學英文系畢業  
業歷任省立三中英文教  
員

黃良能 味耘 男

汴鄉 教 員

湖南晨光大學畢業曾任  
汴鄉中學教員

劉懋勤 子克 男

南康 教 員

國立北京大學哲學士前充省立  
贛縣中學教員現充第三中學  
國文哲學教員

戴 昊 欽若 男

信豐 教 員

曾充贛南中學教員

涂祖皇 繩武 男

黎川 教 員

上海藝術大學畢業曾任江西省  
立第一中學第一職業私立贛省  
中學洪都中學西江中學等校教  
員江西省黨部藝術員

張廣演 男

贛縣 教 員

北平師範大學畢業

蕭能驥 子強 男

興國 教 員

上海大夏大學畢業現任  
省立三中教員

十八年八  
月至二十  
一年六月

江西省立贛縣女子師範學校一覽 同學錄

段世芬 搗羣男

零都 教員

交通部南洋大學工科畢業

朱志純 樸安男

贛縣 教員

國立北京法政大學政治經濟科畢業曾任安義縣長及三中一農教員

聶明欽 鏡臣男

贛縣 教員

江南陸師學堂普通科畢業分派馬標一營見習期滿再入陸師騎兵專科畢業

劉國華 文彥男

宜春 課外運動指導員

上得軍西晉軍師學校本科畢業會務江西名立第一中學教員及私立贛省各縣中學校教員私立贛省各縣中學校女子部四校教員江西各縣立第三中學校教員

盧 常 性初男

寧都 文牘兼教員

前寧都中學校校長

歐陽英 俊卿男

龍南 會計

江西省立第四中學校畢業

姚乃海 克剛男

萬年 事務員

萬年私立姚氏小學校畢業

蕭湛華 采帆 男

零都書記

江西省立第二中學校高中師範科畢業。

劉景東 旭齋 男

零都書記

江西省立第一農業林科畢業

廖采專 憶翰 男

龍南事務員

龍南縣立高等小學畢業

李才枋 男

興國

教務主任兼實小主任

日本東京文理科大學師範部畢業曾任省立第八中學年級主任宿舍主任省立第四女子中學教務主任

二十八年八月

黃錫章 男

安義

事務主任

南京美術專門學校及南京高師國語講習科暨童子軍講習科畢業曾任省立第四女子中學事務主任

二十八年八月

謝德漢 男

南康

師範科主任

大夏大學教育學院畢業

二十八年八月

陳世恩 男

零都

實小主任

北京高等師範數理部卒業歷任省立四中二師教員私立幼中學教務主任

二十八年二月

江西省立贛縣女子師範學校一覽 同學錄

江西省立贛縣女子師範學校一覽 同學錄

王泉	男	新建教員	江西公立農業專門學校 卒業會充省立第四女子 中學校教員	二十八年八月
吳玉璠	男	安福教員	湖北省立文科大學校畢 業會任省立第四女中及 私立吉安中學等校教員	二十八年八月
熊兆飛	男	新建教員	北平師範大學體育系卒 業會任省立第十一中學 教員	二十八年二月
龍家增	男	永新教員	上海新華藝術大學西畫 系卒業會充南昌中學西 江中學芝陽師範教員	二十八年八月
張周壇	男	贛縣教員	江西法專法律本科畢業 會充省立第四中學教員	二十八年二月
李士秀	男	吉水教員	江西公立農業專門學校林科畢 業會任省立第四女中私立吉州 中學等校教員	二十八年八月
歐陽勛	男	贛縣教員	北京清華大學卒業現任 三中英語教員	二十八年八月

張儒賢

男

贛縣教員

武昌中山大學歷史社會學系卒業曾充省立第三中學教員兼訓導員

二十八年八月

李世鏞

男

興國教員

新民主大學教育科史地系畢業贛南中學教員

二十一年二月

丁文炳

男

番禺教員

上海圖畫音樂體操專科畢業

二十一年十月

李瑞芬

男

吉水會計

江西省立法專畢業

二十八年八月

楊嘯歐

男

湘陰文牘

湖南法政專門學校畢業曾任湖南縣立中學教員

二十八年八月

張南暉

男

吉水事務員

萬年實業學校畢業

同

黃世杰

男

萍鄉書記

湖南大學肄業

同

江西省立贛縣女子師範學校一覽 同學錄

袁覺新

男

安義 事務員 南昌西江中學畢業

同

周愛卿

女

安福 教員 武昌美術專門畢業

尹克謙 益如男

永新 教員

上海大夏大學教育學士  
歷任省立五中實小主任  
兼教員

彭績澍 甘浦男

泰和 教員

國立北京大學畢業曾任  
省立三中六中七中教員

方 瀛 子舒男

贛縣 教員

贛州法政學校肄業歷任  
十四中學大庚中學十三  
中學贛南中學訓育主任

李定蘭 香遠男

贛縣 師範科  
主任兼  
教員

上海大夏大學教育學士

(三)現任教職員

姓名別號 性別 年齡 籍貫 任務 經歷 到校離校 通訊處

鄧達友梅 女 三四 永新 校長 上海大夏大學教育學士 歷充上海私立女子中學教務主任兼高中教員 江西省立女子職業學校教員

譚家湛 一之男 四三 永新 教導主任 江西省立第一師範大學校長 江西省政府教育廳社會科科長 第五中學校校長

蕭立乾 晉和 男 三三 寧都 副教導主任 國立武昌師範大學畢業

樊仲斐 斐章 女 二八 進賢 高中部主任 業曾任南京私立華南中學教員

文簡 念清 女 三一 湖南 初中部主任 上海美術專門學校藝術系畢業 曾任上海美術專門及附中教員

舒承基 建初 男 三四 零都 庶務 江西省立農業專門學校畢業 曾任省立二女中事務主任兼教員

江西省立贛縣女子師範學校一記 同學錄



龍蘊化 志鵬 男 四三 萬載

附小校 業歷任北京大學國文系畢業  
長 中三女中教員 中七 九月

南昌順化  
門內崇信  
里五號

張志彬 雅堂 男 三五 信豐

校醫兼 曾任上海同德醫科大學畢業  
教員 主任現任中德醫院院長 年八 月

贛城公園  
東路中德  
醫院

丘和鳴 履蓀 男 六三 寧都 教員

前清舉人歷任省立九中  
十一中一農二女中私立  
幼中教員 年二 月

贛城豆芽  
井梅江鄉  
祠

李景飛 鵬雛 男 四五 零都 教員

國立北京大學英文系畢業  
業曾任十四學第四中學  
校長一中三中教員 年一 月

贛城大新  
開路六十  
六號

曾衍茂 澤蓮 男 三四 贛縣 教員

私立心遠大學畢業曾任  
私立贛南中學教導主任  
幼中教員 年一 月

贛城西街  
曾生盛號  
轉

廖 民 孟蘭 男 五五 湖南 教員

長沙 業歷任江西客籍學堂畢業歷任  
贛州府立中學私立平川  
中學省立四中三中教員 年二 月

贛城鐵廠  
下八號

黎良輔 肖岩 男 三三 南康 教員

上海大夏大學畢業  
年一 月

潭口坪李  
生泰號轉

黃厚寶 仁親男 三二 上猶教員  
上海大夏大學畢業曾任  
私立幼幼中學教員  
二十八年八月

贛城幼幼  
中學轉

蘇惠桂 潤生男 三七 上饒教員  
國立中央大學文學院畢業  
業歷任省立六中三中教  
員  
二十一年九月

贛城省贛  
中教職員  
公禹  
上饒縣元帝  
殿對面汪宅  
鄧伯卿轉

陳表 少密男 四六 零都教員  
江西高等師範學校畢業歷任等  
郡縣立小學私立開智小學校長  
私立零水中學省立二女中贛縣  
鄉師教員  
二十三年二月

贛城幼幼  
中學  
零都嶺北圩  
郵局轉汪田  
開智學校

陳昌岱 震東男 三四 贛縣教員  
上海大夏大學教育科畢業  
業曾任私立贛南中學幼  
幼中學教務主任  
二十八年八月

贛城小鐵  
爐巷陳家  
祠

黃林閣 希文男 三四 萍鄉教員  
上海大學美術系畢業歷  
任省立七中五中萍鄉中  
學教員  
二十八年八月

萍鄉城內中  
山路四十三  
號張竹盟轉

李毓帽 嵐雲女 一五 永新教員  
上海東亞體育專科學校  
本科畢業曾任私立劍聲  
中學體育主任  
二十一年九月

吉安第三區  
專員公署李  
科長轉

李桂英 裕華女 二三 贛縣教員  
上海東亞體育專科學校  
本科畢業  
二十三年八月

本校

江西省立贛縣女子師範學校一覽 同學錄

吳炳烈 鐵礮 男 五三 永新 文牘兼 江西法政專門學校畢業 二十一年  
 教員 歷任前省立六中七師五 中國文教員兼文牘 街十二號

謝承曼 叔東 男 三五 南康 會 計 江西土地測量學校畢業 二十一年  
 歷任江西省土地測量局 測量員及助審員 九月

歐陽梯 步雲 男 三三 興國 書 記 私立贛南舊制中學畢業歷任吉 二十一年  
水縣立英小學區立德基小學 興國區立寶賢小學教員省立八中事務員 九月

萬德瑞 珍彝 男 二九 豐城 書 記 私立劍聲中學畢業歷任 二十三年  
 本校附小事務員兼教員 三月 南昌中山路如照相館轉

鍾同衡 渭民 男 四九 零都 事務員 零都私立昌村中學畢業 二十一年  
 曾任省立二女中事務員 九月 本校

(四)本校各年度學生

初中第一班學生 十三年八月入學 十六年六月畢業

姓名別號	籍貫	畢業後	考
朱發英	贛縣	升學	許淑儀
張家瑛	贛縣	升學	劉中瑜
戴源清	信豐	升學	劉淑貞
秦知升	贛縣	升學	張家瑛
轉學南京	贛縣	升學	劉淑貞

劉品珍	鄧中珏	劉中琪	尹粹生	劉士彥	蔣靜娜	丘敬慎	陳佩貞	劉汝靜	劉士珍	張珍	鄧綺芳	羅成煥	周素謠
香都	贛縣	贛縣	贛縣	萬安	泰和	奉都	贛縣	興國	萬安	贛縣	南昌	贛縣	廣東
升	升	升	升	升	升	升	未畢業	未畢業	未畢業	未畢業	未畢業	未畢業	未畢業
學	學	學	學	學	學	學	業	業	業	業	業	業	業

初中第一班學生  
 十七年八月入學  
 十七年六月畢業

况備 攷

江西省立贛縣女子師範學校一級同學錄

許靚華	譚裕國	何康善	朱定湘	屠玘華	練慈皎	熊曾懿	徐顯珊	黃汝慎	李瑞珍	馮漢貞	方惠貞	張廣淑	吳玉琪	賴娃如	賴秋雲
贛縣	遂川	贛縣	興國	江蘇	武進	贛縣	贛縣	龍南	贛縣	贛縣	尋鄔	贛縣	永新	雷都	雷都
升	升	升	升	升	升	升	升	升	升	升	升	升	升	升	升
學	學	學	學	學	學	學	學	學	學	學	學	學	學	學	學

江西省立贛縣女子師範學校一屆同學錄

賴伯華	甯都升	學	黃心勉	興國	未畢業
曾韻修	甯都升	學	初中第三班學生	轉學上海	
馮內貞	贛縣升	學	十五年八月入學		
劉瑞蘭	贛縣死	亡	十八年六月畢業		
張在瓊	南康升	學			
鍾淑徽	上猶退	學			
徐顯珠	龍南升	學			
吳端	贛縣升	學			
陳發貞	贛縣升	學			
曹美王	尋鄔休	學			
徐孟珍	浙江休	學			
歐陽穎	興國	未畢業			
姓名別號	籍貫	畢業後	備考		
傅清玉	信豐				

---

游邦媛	贛縣升	學	王慶愛	贛縣升	學
趙慶麟	贛縣升	學	王昌貞	贛縣升	學
張傑	吉安升	學	宋瑞貞	定南升	學
李桂英	贛縣升	學	邱啟文	贛縣升	學
張明德	贛縣升	學	劉華焜	贛縣升	學
舒桂貞	贛縣升	學	鍾貴和	興國升	學
肖鳳儀	贛縣升	學	鍾淑和	興國升	學
許若儀	贛縣升	學	蕭原張	贛縣升	學



江西省立贛縣女子師範學校一覽 同學錄

初中第五班學生 十七年八月入學  
二十年六月畢業

姓名別號 籍貫 畢業後 狀況 備考

葉瓊仙	廣東 梅縣	畢業後	備	考
鍾蕙蘭	上猶	升學		
趙詩鎔	贛縣	升學		
潘崇芸	安徽 婺源	升學		
張名媛	贛縣	升學		
王慶嫻	贛縣	未畢業		
黃厚瑛	上猶	升學		
趙淑英	贛縣	未畢業		
盧盛華	南康	未畢業		
劉慧玉	泰和	升學		
王惠安	贛縣	升學		
嚴傳經	信豐	升學		
鍾國壽	贛縣	升學		

鍾玉林	贛縣	升學		
駱惠羣	贛縣	升學		
黃碧珍	贛縣	升學		
胡紫雲	贛縣	升學		
陸采蓮	江蘇 上海	升學		
李翠蘭	粵都	升學		
孫愛濂	贛縣	未詳		
宋翠玉	粵都	升學		
賴慶慈	贛縣	未畢業		
胡盛富	贛縣	升學		
姚馥芳	宜春	升學		
曾福英	贛縣	升學		
王慶賢	贛縣	升學		
宋景棠	粵都	升學		
溫肅	大庾	升學		
謝經祿	贛縣	升學		

傅雅琴	浙江	定江	未畢業
盧蕙蘭	寧都	寧都	升學
李雲秀	寧都	寧都	未畢業
尹燦華	上猶	上猶	未畢業
劉德棟	吉安	吉安	未畢業
黃韻翹	豐城	豐城	未畢業
魏運伍	贛縣	贛縣	未畢業
劉妙媛	吉安	吉安	未畢業
陳淑芳	贛縣	贛縣	未畢業
盧賢淑	贛縣	贛縣	未畢業
鍾全姬	信豐	信豐	未畢業

初中第六班學生 十八年八月入學 廿一年六月畢業

姓名別號	籍貫	畢業後 狀況	備 考
張貴賢	贛縣	升學	
管純如	寧都		

江西省立贛縣女子師範學校一覽 同學錄

鄭新娥	泰和	泰和	升學	未畢業
鄭仙娥	泰和	泰和	升學	
吳壽玉	浙江	紹興	升學	未畢業
王慶慈	贛縣	贛縣	升學	
黃振坤	贛縣	贛縣	升學	
鄧長娥	泰和	泰和	升學	
華昌瓊	贛縣	贛縣	升學	
駱惠林	贛縣	贛縣	升學	
馮王貞	贛縣	贛縣	升學	
張家璜	贛縣	贛縣	升學	
宗克芳	贛縣	贛縣	升學	
陳鳳溫	贛縣	贛縣	升學	
王慶明	贛縣	贛縣	升學	
劉玉	安福	安福	升學	
姚璋	贛縣	贛縣	升學	未畢業
徐蘇	龍南	龍南	升學	未畢業



江西省立贛縣女子師範學校一覽 同學錄

李毓英	鍾英	潘崇蕙	尹瓊韞	涂仲華	馮長森	梁潤蘇	董桂貞	鄒寶金	王敬萃	陳素芳	李多祉	曾姑	尹培韞	王瑞瓊	魏家槐
興國	贛縣	安徽	贛縣	南昌	贛縣	廣東	南海	興國	贛縣	贛縣	粵都	廣東	梅縣	興國	贛縣
未畢業	未畢業	未畢業	未畢業	未畢業	未畢業	未畢業	未畢業	未畢業	未畢業	未畢業	未畢業	未畢業	未畢業	未畢業	未畢業

羅婧	嚴傳綸	羅靜端	陳淑芬	周素瑤	何廷瑞	劉清芳	陳發祥	熊定祥	陳淑芳	賀俊	高韻梅
贛縣	信豐	贛縣	江蘇	廣東	湖南	汝城	贛縣	南昌	贛縣	蓮花	廣東
未畢業	未畢業	未畢業	未畢業	未畢業	未畢業	未畢業	未畢業	未畢業	未畢業	未畢業	升學

姓名別號 籍貫 畢業後 備考

初中第七班學生 十九年八月入學 廿二年六月畢業

鍾素蘭	上猶升學	入省立助
鄒祥珍	興國	產學校
張德英	贛縣升學	
易蕙蘭	零都	
盧樂均	南康服務	
何明珍	南康升學	
王慶淑	贛縣升學	
陳佩松	贛縣升學	
劉黎秀	蕙貞	泰和
謝繼蘊	零都升學	未畢業
黃毓芬	興國升學	
王淑貞	贛縣	未畢業
劉雪篁	零都	未畢業
張長栓	一致	贛縣升學
歐陽禎	安福升學	
李振華	零都升學	

江西省立贛縣女子師範學校一覽 同學錄

劉遵芬	泰和升學	
劉士順	萬安升學	
唐柏華	寧都	未畢業
薛遠慈	贛縣升學	
何修瑚	贛縣	未畢業
王玉淇	山東	升學
王萃貞	黃縣	贛縣
施桂芬	贛縣	未畢業
伍蘭萱	贛縣	未畢業
羅貞蘭	贛縣	未畢業
劉中璉	贛縣	升學
魏逆綢	贛縣	未畢業
錢繼齡	浙江	未畢業
松言	杭縣	未畢業
初中第八班學生	二十八年八月入學	二十九年六月畢業

姓名別號 籍貫 畢業後 狀況 備考

江西省立贛縣女子師範學校一覽 同學錄

黃眉玉	興國	入省立南	
應德貞	豐城	升	學
鍾祥貞	贛縣	升	學
李瑞玉	贛縣	升	學
劉爲蓮	興國	升	學
劉崇謹	贛縣	升	學
黃家恩	興國	升	學
黃特英	贛縣	升	學
熊曾慧	贛縣	居	家
歐陽清	安福	升	學
廖舜英	南康	升	學
劉淑如	零都	升	學
陳美英	贛縣	升	學
陳佩純	贛縣		未畢業
左泳	雲南	升	學
	蒙化	升	學

譚安惠	信豐		未畢業
陳靜媛	大庾	升	學
謝道貞	贛縣		未畢業
鍾震清	萍鄉		未畢業
李翠珀	零都		未畢業
陳慈恩	零都		未畢業
李俊峨	興國		未畢業
何鳳生	萬載		未畢業
王羣芳	贛縣		未畢業
鍾金姝	信豐		未畢業
張萬貞	贛縣		未畢業
熊曾憲	贛縣		未畢業
舒禮瀘	贛縣		未畢業
吳瑞珍	南昌		未畢業
劉章桂	贛縣		未畢業
高克貞	興國		未畢業

鍾益齡	贛縣	未畢業
萬業枝	南昌	未畢業
廖霞仙	龍南	未畢業
黎靜嫻	遂川	未畢業
戚齊家		未畢業
張幼明	吉水	未畢業
陳敏蕙	零都	未畢業

高中第一班學生

十六年八月入學  
十九年六月畢業

姓名別號 籍貫 畢業後 備考

朱發英	贛縣	轉學北平
劉淑貞	泰和	
張家瑛	贛縣	務
劉中瑜	贛縣	升學
許淑儀	贛縣	
劉品珍	零都	務

江西省立贛縣女子師範學校一屆同學錄

劉中珩	贛縣	務
劉中琪	贛縣	務
尹粹生	贛縣	
劉士彥	萬安	務
蔣靜娜	泰和	升學
丘敬慎	寧都	

高中第二班學生

十七年八月入學  
二十年六月畢業

姓名別號 籍貫 畢業後 備考

許韞華	贛縣	務
譚裕國	遂川	
何康若	贛縣	
朱定淵	興國	未畢業
屠芑華	江蘇	未畢業
練慈媛	武進	
熊曾懿	贛縣	務

江西省立贛縣女子師範學校一校 同學錄

徐顯珣	龍南	務	
黃汝愷	龍南		
李瑞珍	贛縣	務	
馮漢貞	贛縣	學	
方惠貞	尋鄔	務	
張廣淑	贛縣		
吳王琪	永新		
賴珪如	甯都		未畢業
賴秋雲	甯都		
賴柏華	甯都		
曾韻修	甯都		
馮炳貞	贛縣	務	死亡
張在瓊	南康		未畢業
徐顯珠	龍南		死亡
吳瑞	贛縣		未畢業
陳發貞	贛縣		未畢業

高 中 第 三 班 學 生	十八年八月入學		
	廿一年六月畢業		
姓 名 別 號	籍 貫	狀 式	畢 業 後 備
張 傑	吉安	服	務
李桂英	贛縣	升	學
張名德	贛縣	升	學
舒桂貞	贛縣	服	務
許鳳儀	贛縣	服	務
許若儀	贛縣	服	務
鍾淑和	興國	升	學
鍾貴和	興國	居	家
宋瑞貞	定南	服	務
王昌貞	贛縣	服	務
蕭原張	贛縣	服	務
鍾國貴	贛縣	服	務
賴翠松	甯都		

鍾殿雲 興國

游邦媛 贛縣 務

趙慶麟 贛縣 務

李貫華 零都 學

劉華現 贛縣 學

王慶愛 贛縣 未畢業

邱啟文 贛縣 未畢業

張家錦 贛縣 未畢業

高中第四班學生 十九年八月入學 廿二年六月畢業

姓名別號 籍貫 畢業後 備考

馮源熾 贛縣 務

賴祝華 寧都 未畢業

宋瑞秋 定南 務

李瑞球 贛縣 務

馮長椿 贛縣 未畢業

江西省立贛縣女子師範學校一覽 同學錄

高中第五班學生 二十年八月入學 廿三年六月畢業

姓名別號 籍貫 畢業後 備考

鍾世儔 上猶 學

趙詩銘 贛縣 務

黃厚瑛 上猶 務

劉慧玉 泰和 家

王惠安 贛縣 務

鍾國詩 贛縣 學

黃碧珍 贛縣 務

胡紫雲 贛縣 務

陸采蓮 江蘇 學

李翠蘭 零都 未畢業死亡

宋翠王 零都 務

胡盛富 贛縣 務

謝經畚 贛縣 務

盧善蘭 寧都 未畢業

王慶賢 贛縣 未畢業

(五)本年度各級肄業學生

初中第九班學生 廿一年八月入學  
廿四年六月畢業

姓名別號 籍貫 通 訊 處

尹連韞 贛縣 贛城南市街八號

丘衍禎 國祥 零都 贛城東江廟三二號

張志英 信豐 贛城八角井中德醫院

廖忠葆 南康 南康潭口圩廖同昌號

宋秀英 零都 贛城大華巷一號

林有貞 浙江 贛城大井頭七號

劉定璣 贛縣 贛城小致場八號

鄒淑芬 江蘇 贛城釣魚台三二號

蕭祖福 贛縣 贛城杜兒巷一八號

羅英 南昌 本校

徐顯統 龍南 贛城高戲台三九號

汪德敬 雲南 贛城南大街三三號

劉世佩 贛縣 贛城參府前五三號

陳淑英 南康 南康塘江圩秀水坊老三號

黃贊坤 贛縣 贛城南市街二五號

黃厚瑞 上猶 贛城馬市街二九號

蔡啟綉 贛縣 贛城西街一四二號

陳德瑞 贛縣 贛城參府前五五號

羅婦姪 贛縣 贛城黃土井四號

龍懷瑄 萬載 本校

彭宗韞 南康 贛城釣魚台三號

謝佩蘭 零都 贛城鐵廠下十號

黃輝昭 贛縣 贛城西街仁里巷三三號

徐書蓮 贛縣 贛城參府前五一號未畢業

姓名別號 籍貫 通 訊 處  
初中第十班學生 二十二年八月入學

劉蕙蘭	宜春	贛城縣前街省贛中教職員公寓
胡非比	贛縣	贛城西街一五六號
劉淑英	南康	贛城姚府裏五號
蘇玳筠	上饒	贛城縣前街省贛中教職員公寓
任希光	豐城	贛城壽量路九二號
蔣紫霞	泰和	贛城陽明路五〇號
鄺鳳英	廣東	贛城西門鹽倉巷一號
郭順英	贛縣	贛城白衣庵六一號
李慶秀	會昌	贛城府隍背九號
胡其英	贛縣	贛城西街一五六號
鍾梅英	贛縣	贛城田螺嶺二六號
趙茹馨	贛縣	贛城府隍背一號
胡蘊玉	安徽	贛城東門井一五號
尹佩瑩	贛縣	贛城南市街八號
陳家芬	贛縣	贛城小鐵爐巷陳家祠
王慶媛	贛縣	贛城大華萼巷四號

江西省立贛縣女子師範學校一覽 同學錄

王蓮英	贛縣	贛城西街一五八號
黃純基	上猶	贛城馬市街二九號
何康恩	贛縣	贛城忠節營一八號
賴慶貞	贛縣	贛城公園東路伯容牙科醫院
朱淑芸	南康	贛城高戲台二八號
嚴景雲	江蘇	贛城江東廟一九號
賴秀靈	南陽	贛城塘江圩天燈下豆子行一號
李力平	南康	贛城西街二九號
陳金仙	興國	贛城火帝廟二號
黃玉英	贛縣	贛城均井巷六二號
陳兆麟	贛縣	贛城梁屋巷二七號
劉筱瑩	贛縣	贛城鐵盤塘七號
張秀英	廣東	贛城陽明路一一二號
陳瑞珍	番禺	
敖惠英	湖南	退學
	瀏陽	退學
	零都	



管 粵

粵都 退學

盧盛徵

南康 退學

楊永貞

會昌 退學

劉葵秀

泰和 退學

初中第十一班學生 二十三年八月入學

姓名別號 籍貫 通 訊 處

卜潤湖

浙江 贛城棗子園三號

謝淑英

粵都 贛城陽明路普育書社

李振烈

贛縣 贛城南市街二八號

宋瑞欽

定南 贛城九曲巷九號

張玉貞

贛縣 贛城武學巷七號 休學

李繼烈

贛縣 贛城南市街二八號

張玉英

贛縣 贛城大樹下三號

陳家梅

贛縣 贛城鐵爐巷陳家祠

黃厚媛

贛縣 贛城馬市街二七號

劉文英

粵都 贛城江東廟三一號

藍愛榮

贛縣 贛城照牆背三號

楊坤吾

大庾縣水城大街楊泉和號

葉家禎

贛縣 贛城均井巷四號

張靜鈞

萬載 贛城華興街二六號

歐陽媛

贛縣 贛城高戲台四二號

陳寶姑

贛縣 贛城九華閣二號

黃貞榮

贛縣 贛城南市街二七號

黃庭蘭

贛縣 贛城學宮坪七號

朱貞棣

贛縣 贛城道署前七七號

陳啟英

安遠 安遠中山街四八號

劉青芙

贛縣 贛城白馬廟二〇號

劉恩善

贛縣 贛城羊列巷七號

鍾鳳英

贛縣 贛城賀家坪一號

黃厚華

贛縣 贛城高戲台二九號

劉運鳳

粵都 贛城壽量路怡生莊

蕭瑞英

龍南 贛城厚德坊五號

譚天鈞	永新	吉安任公井十二號
劉運瑾	贛縣	贛城道署前一七號
劉鳴鳳	吉安	贛城和平路三九號
陳靜婉	大庾	大庾老城學院街一號
廖虞英	南康	贛城營房下一六號
陳兆璋	贛縣	贛城梁屋巷二七號
嚴小春	南康	贛城東方馬華巷三號
廖佩韜	南康	贛城大華粵巷一七號
陳兆球	贛縣	贛城梁屋巷二七號
何翠英	南康	贛城洪成巷九號
左隆珍	雲南	贛城參府前二二號
謝尊韞	蒙化	南康中山路三三六號
謝道智	南康	大庾熙春門內正大路謝興昌號
李景蓉	大庾	
胡譽榮	泰和	退學
雷玉斌	泰和	休學
	南昌	休學

江西省立贛縣女子師範學校一覽 同學錄

凌愛芳	興國	休學
王慶涵	贛縣	休學
吳承匯	贛縣	休學
吳惠珍	南康	退學
高 中 第 六 班 學 生	廿一年八月入學	廿四年六月畢業
姓 名	別 號	籍 貫
張貴賢		贛縣贛城五道廟一九號
王慶慈		贛縣贛城大華粵巷四號
黃振坤		贛縣贛城南市街二五號
華昌琅		贛縣 贛城五雲橋王永豐號轉
張家璜		贛縣 贛城孟衙巷九號
曾福英		贛縣 贛城高戲台二八號
陳佩温		贛縣 贛城南大街八五號
嚴傳經		贛縣 贛城高戲台二九號
宋景棠	零都	贛城曾家巷零都同鄉會
高 中 第 七 班 學 生	二十二年八月入學	

姓名別號籍貫通訊處

張德英	贛縣	贛城參府前一二號		
黃毓芬	興國	贛城縣前街省贛中教職員公寓		
劉澧芬	泰和	贛城永清坊一二號		
歐陽禎	安福	贛城陽明路中華義記		
李振華	零都	贛城大新開路六六號		
王慶淑	贛縣	贛城大華粵巷四號		
張長栓	贛縣	贛城西外壕壩上一號		
高韻梅	廣東	贛城馬札巷二〇號		
鍾素蘭	番禺	贛城馬札巷二〇號		
謝繼蘊	上猶	贛城修德巷一號		
薛遠慈	零都	贛城鴛鴦橋二〇號		
劉中璉	贛縣	贛城釣魚台三一號		
王玉淇	贛縣	贛城尙書街一一號		
譚淑柔	山東	贛城釣魚台四號		
馮玉貞	黃縣	吉安書街三號		
	贛縣	贛城西外西扶廟六號		

駱蓮羣 贛縣 贛城馬札巷二八號

高中第八班學生 二十三年八月入學

姓名別號籍貫通訊處

鍾祥貞	贛縣	贛城南大街六七號		
劉淑如	零都	贛城姚衙前李家祠		
應德貞	豐城	贛城和平路應新發號		
李瑞玉	贛縣	贛城謝細巷二號		
彭績潤	泰和	大庾水城大街楊泉和號		
何明珍	南康	塘江圩龍源小學右房		
劉爲蓮	興國	贛城羊判巷二號		
黃家恩	興國	贛城陽明路文山堂		
陳靜媛	大庾	大庾老城西門內學院街一號		
左泳	雲南	贛城參府前二二號		
黃特英	贛縣	贛城鴛鴦橋一三號		
陳美英	贛縣	贛城西街六一號		
歐陽清	安福	贛城灶兒巷一七號		
廖舜英	南康	贛城洪成巷九號		
駱惠林	贛縣			

## 跋

學校之編輯一覽，其作用：在檢閱過去實施之工作，加以考核；某也效率若何，影響若何？某也是否適宜，應否修正或廢除？校務之設施，改進，其有資於是者，不一而足。或以此爲時髦流行品，爲裝飾門面之工具，論列殊過當也。

家譜服務本校，忽歷三載，依據教育法令與校長意旨，適應實際需要，草擬各項章則表件，都凡四百零二條，又擇要記錄近年來行政，教導，章則，圖書，體育，勞作，童子軍，事務實施概況，計四萬九千餘言，均經各種會議分別討論，通過施行有日矣，惟次序之編訂，字句之整理，平時羈於課務，無暇顧及，茲承暑假之暇，重出原稿與諸同人一方搖扇揮汗，一方執筆攷校，閱旬日，稟輯成冊。本校實況，粗具於此，將來應

如何設施；改進，此小冊實一重要之基點，誠非裝飾門面者，所可同日而語也。

中華民國二十四年七月譚家湛謹跋。

民國二十四年八月出版

歡迎  
交換

編輯者 江西省立贛縣女子師範學校

發行者 江西省立贛縣女子師範學校

代印者 南昌合群印刷公司

地址：陸象山路六號  
電話：五三一號

