

青海

周觉生

王慎余

一九三〇年

~~K294.4~~
25=1

- 本書係本校于二十三年秋季所組織之邊疆教育實業考察團青海組甲種報告書、內容原多表格、後以詳畧不測、故為誌團體、但被為完備者仍多保存、以求簡明、取材力求新穎翔實、尤以最近為主、
- 考察團在青考察僅一月、團員十八人、分十縣考察、除往返時日外、實際考察竟一週或三五日、故所得材料甚為簡陋、幸得各機關學校團體及熱心贊助文化事業之諸先生幫助、竟成本書、特為感謝、
- 考察團報告書本有甲乙兩種、甲種記載全省情形、乙種記載一縣情形、故本書範圍記載全省情形、惟以時間關係、僅及樂都、民和、互助、大通、湟源、共和、貴德、循化、化隆等大縣、除西寧有乙種報告詳記外、其他各縣情形均未備備載、殊為遺憾、
- 本書因考察者在青籌辦西寧分校、一時未得整理、最近寄京整理、故費時日、遲至今日始克出版、且書中多有未盡之處、尚希讀者加以指導、

青海

青海的歷史沿革和開拓	三
地勢・山脈・河流	四
現時行政區域及面積	四
耕地和地價	六
風霜雨雪及溫度	七
民族與人口	八
人口密度與人民職業	一
僑居之外民	二
黨務活動	三
政治組織	七
自衛力量	八
自治概況	九
財政金融之紊亂	一〇

交通概況	二四
教育現況	二八
行政機關	二八
學校教育	二八
社會教育	三五
青海教育之一般現象	六
實業現狀	六
農林	六四
畜牧	七四
小型工業	八四
不景氣之商業	八三
礦產與礦業	八四

青海

青海的歷史沿革和開拓

青海因海得名(蒙語稱科諾爾)、自古屬于三危地、夏禹時爲析支、屬西戎舊地、禹貢稱、「黑水西河爲雍州」、即指今之青海東北部而言、自二代以迄漢魏均隸焉、東晉以後爲吐谷渾鮮卑慕容氏所據、勢甚強、至南北朝疆土更廣、隋大業五年(〇六九年)命裴矩擊平吐谷渾、而置西海(可魯溝迤東)河源(在可可烏蘇地方)二郡、築伏俟赤水二城以備之、隋末吐谷渾復據其地、唐初始擊破之、後吐蕃滅吐谷渾、盡有其地、及吐蕃爲西藏族、本屬西羌、其根據地爲拉薩、隋唐之交、其勢復強、併吞附近各部落、統一前後藏、逾崑崙、涉河源、破吐谷渾及黨項、侵吞青海、耽耽秦隴、後唐時勢衰、回鶻黨項分據之、南宋常屬畏吾兒、元初忽必烈定吐蕃、置貴德州、夷其地爲阿甘宣撫司、明初遣官詔諭、並賜番酋以諸衛所、簽事等官、並封番僧以國師禪師之名號蠲廢之、清初厄魯特顯實汗自西北侵入青海、建青海蒙古

分其地爲左右境、散居青海西北部、稱爲青海諸台吉、其南端仍爲圖伯特之玉樹族及番族所居、後康熙平準噶爾、青海諸台吉亦內附、封以王公、貝子、貝勒等爵、雍正時年羹堯平青海、將各部落爲旗、以札薩克掌旗務、置西寧辦事大臣、玉樹族及番族仍任其消長、自乾隆平羅卜藏丹津後、雖時有叛亂、旋即平服、民國成立、置青海辦事長官于西寧、繼因庫倫西藏之叛亂、復于二年增設蒙番宣慰使一職、以馬麒任之、平鎮西寧、四年青海辦事長官及蒙番宣慰使均裁撤、改爲寧海區、置甘邊寧海鎮守使、青海全部歸其管轄、九年設玉樹都蘭兩理事員、並設玉樹司令于結古、以馬麟任司令、時果洛番衆叛變、馬麟統率寧海軍討平之、十三年循化縣屬之拉布楞寺番衆勾結川邊藏番叛變、復由馬麟率兵征剿、旋即平撫、十五年廢鎮守使、置青海護軍使、拉布楞設治局、隸于西寧區行政長官公署、十七年河州回亂、選標騎都循化一帶、人民遭罹兵匪、西北軍入青、第由國民政府議決青海建省、劃甘肅西寧道屬之西寧大通樂都巴燕湟源循化貴德七縣及蒙古二十九旗、玉樹二十五族等以屬之、以西寧爲省治、並將

民國廿五年 王煥全

拉布楞設治局改爲夏河縣、劃歸甘肅省轄、十八年元月一日省府正式成立、以孫運仲爲主席、十九年增設民和共和互助豐源同仁玉樹都蘭等七縣、二十年改巴燕爲化隆、二十一年春藏軍由西康北進、侵佔海南、遂於秋間發生青藏之戰、中央任命駐青第九師師長馬步芳爲海南警備司令、責其抵禦、不久克復、遂定和約息事、現又增設囊謙同德（已在拉加寺設）二縣江源河源柴達木三設治局、故全省共轄十六縣、三設治局、及蒙藏各旗族、至此青海之開拓可告一段、如何建設青海、將爲今後致力之鵠的也、

地勢·山脈·河流

青海之位置在東經八十九度二十六分至一〇一度五十五分、北緯三十二度至三十九度三十三分之間、居高原帶、高度約自一萬尺至二萬尺以上、以西部爲最高、北部次之、中部較低、東部最低、西北部及南部地勢甚高、終年積雪、百物不生、惟東北部及中央二部、適于農牧、山地富于森林、

青海山脈純由崑崙山脈所構成、崑崙聳峙于西境、迤爲勒科爾烏蘭達布遜之高峯、由此分爲三支、一支北趨爲祁連山脈（即

陰山山脈）、高捷達二萬尺以上、蜿蜒于瑣北、一支東趨爲巴爾哈喇山脈（即北嶺山脈）、橫更于中央、一支向東南趨爲唐古喇山脈、蟠結于南境、巴顏哈喇山脈至葛達索齊老峯下又分四支、而其中之積石山脈縱橫四佈、與其周圍之山脈、構成青海高原、故海平均在一萬三千尺以上、

青海之河流除青海所容之諸水、不能出流外、有拿木齊爾烏蘭木倫河、拜都河、伊烏蘇河、無定河等水會爲通天河成長江之上流、又有星宿海、札陵海、鄂陵海會清水河及阿爾尼庫山發源之烏蘭木倫河、大通河、湟水等而或爲黃河、惟各水除黃河及湟水大通河能通皮筏木筏灌溉外、其他均少水利、黃河經同德、共和、貴德、同仁、化隆、循化等縣而入甘境、惠其利者約六七百里、湟水經湟源、西寧、互助、樂都、民和、等縣而入黃河、長約六七百里、沿岸多農田、

現時行政區域及面積

青海位于全國西部、東北與甘肅接壤、東南界四川、南界西康、西南毗西藏、西北連新疆、東西距二千餘里、南北距一千六百餘里、全省面積據估計有二百五十六萬餘方里、但據最近民廳

調查有二百零一萬餘方里、此項統計亦難確實、轄有十六縣三設治局、蒙古二十九旗、玉樹二十五族、環海八族、果洛五族、及保安十三族等蒙藏人民游牧區均劃歸附近各縣管轄、惟舊有王公千百戶等封爵仍存、故行政系統尙難劃清、茲將各縣名稱面積及縣治所在地表列于後、

行政別區	自治區數	轄境長(里)	轄境寬(里)	轄境面積(方里)	縣治所在地	備考
西寧縣	五	一一〇	二九〇	一六〇〇〇	西寧	
互助縣	四	七〇	八六	一三〇〇〇	威遠堡	
樂都縣	三	一〇〇	一三〇	一三五〇〇	樂都	
民和縣	四	一五〇	一〇〇	一三〇〇〇	川口	
大通縣	四	一二〇	九〇	一三二〇〇	毛白	
齊源縣	四	三〇	三八〇	二四七五〇	勝北	
湟源縣	三	九五	九〇	一一〇〇〇	湟源	
共和縣	六	一二〇	三一〇	二四〇〇〇	曲溝	
貴德縣	三	一九〇	六二〇	三七八〇〇	貴德	

附註	循化縣	化隆縣	同仁縣	都蘭縣	玉樹縣	囊謙縣	同德縣	河源設治局	江源設治局	柴達木設治局	合計
二、新設縣或設治局轄境尙無調查、	三	三	一	一	一	一	一				二二〇一一〇五〇
一、縱橫轄境長寬里數、係以各該縣最長寬處計算、非無凹凸也、	一一〇〇二八〇	九〇三二〇	四三〇一七〇	未詳	同右	同右	同右				
	一六八〇〇	一二六〇〇	七一四〇〇	六七五〇〇	一〇六〇〇〇	一〇六〇〇〇	一〇六〇〇〇				
	循化	巴燕戎	隆務寺	希里溝	結古	香達	拉加寺				

耕地和地價

全省面積已如上述、有二百五十餘萬方里、然全省已耕面積究有多少、尙無確實調查、據民政廳最近統計、全省有耕地一、七二一、八七二畝、尙不及全省面積百分之十、餘均荒蕪或游牧、如與蘇浙每方里平均佔七十八人者比之、實有天壤之別、茲把各縣耕地面積與地價、以及城鄉房價等分列于次、

縣別	全縣耕地面積	備考	縣別	全縣耕地面積	備考
	(畝)			(畝)	

城鄉地價房價租比較表

地皮(每畝)	類別		縣別	樂	都	民	和	互	助	大	通	滄	源	循	化	貴	德	共和	
	最高	最低																	平均
最高	三〇元	二〇	城	鄉	城	鄉	城	鄉	城	鄉	城	鄉	城	鄉	城	鄉	城	鄉	無城
最低	二〇	七	一五〇	四〇	四〇	九	〇·四	一·五	一〇〇	一五	三〇〇	三〇	二五	二五	二一	一六	一七		
平均	二五	一三·五	二五〇	六〇	五〇	一〇	五·二	三·三	七〇	二二五	一八	六二〇	一〇						

總計	滄源	滄源	大通	民和	樂都	互助	西寧
一七二一八七三畝	一一四四三三	八七三二	三二五六三二	三五五六九九	二二二二七五六	二五一〇四〇	四一八六〇〇
	玉樹	都蘭	同仁	化隆	循化	貴德	共和
	三五〇〇	一五〇〇	一八〇〇	二六八五〇	九〇〇〇	二六七五〇	四五六〇〇

(月每)租房			(間每)屋房		
平均	最低	最高	平均	最低	最高
一〇〇	〇・五	一・五	一一	七	一五
〇・一五	〇・一	〇・二	五・五	四	七
一・〇	一・五	二・五	六〇	二〇	一〇〇
一	一	一	三〇	二〇	四〇
二・三	二・〇	二・五	四〇	三〇	五〇
一・五	一・二	一・七	二五	二〇	三〇
〇・三〇	〇・二〇	〇・四〇	五五	二〇	九〇
〇・八	〇・〇六	〇・一〇	四〇	三〇	五〇
二・〇	一・〇	三・一	一四〇	一二〇	一五〇
七・〇	五・〇	一〇・五	六〇	四〇	八〇
二・二	一・五	三・二	三二	一六	五〇
〇・七	〇・五	一・〇	三二	一七	五〇
四・〇	二・〇	六・一	一五	一〇	二〇
五・七	三・八	一〇	六	三	一〇
			七〇	六〇	八〇

風霜雨雪及溫度

各縣因地勢不同、其風霜雨雪和溫度各有差異、但概括言之、東部氣候為暖、雨雪調和、西北西南及有高山一帶、則終年積雪、氣候異常寒冷、各縣對於風向雨雪氣候缺少測量、不得詳知、僅就觀察而測度、

風向隨四季而言、春季多東風、夏季多東南風、秋季多北風、冬季多西北風、而春季和冬季之風力最大、冬季風力之勁強尤甚、刺面如刮、

青海氣候為大陸性氣候、乾燥非常、雨量缺少、旱災頻年、比較秋季多雨、廢歷七八兩月雨量最大、然亦不過平均三寸許耳、

降霜期在廢歷八月九月之間、霜量自半公分至十公分之多、降雪期比較為長、自九月起至次年二三月、此間以十一、十二、一月三個月間降雪最多、雪量可至五尺、平均在二尺以上、融雪期因各縣氣候而殊、有終年不化者、普通日出即融、于廢曆二三月之間、平地之雪皆可融化、

溫度最高可至華氏八十五度、最低可至華氏五度、如遇奇冷、還可降低、平均有四十度、茲列調查各縣每季之平均溫度如次、

各縣四季溫度(華氏)比較表(平均數)

冬	秋	夏	春	季
				別
30°	48°	70°	42°F.	樂都
33°	51°	68°	45°	民和
30°	44°	70°	40°	互助
26°	46°	60°	28°	大通
20°	50°	70°	45°	湟源
20°	45°	68°	40°	循化
22°	48°	63°	37°	貴德
10°	40°	50°	30°	化隆
20°	60°	70°	45°	共和
				備考

各縣民族百分比(%)

回	漢	縣別
一·五%	九五%	樂都
五〇%	三〇%	民和
四%	六〇%	互助
三一%	六五%	大通
六·五%	八四%	湟源
一六%	一四%	循化
一五%	二〇%	貴德
五〇%	二〇%	化隆
一	二五%	共和
		備考

民族與人口

青海之民族雖不及新疆之複雜、然比其他各省較為可觀、大概而言、漢、滿、蒙、回、藏、五族均有、若細加分析、則有漢(滿亦包括在內)、蒙、回、藏、土、撒等族、所謂土即藏族之別稱、所謂撒者撒拉、回族之別種、凡此兩族信仰習慣均與藏回相似、惟語言不同而已、漢蒙回各族散布于各縣、蒙族于湟源貴德共和有之、茲將所考查九縣民族分佈之百分比、表列如左、以清眉目、

蒙	藏	土	撒
1	2	1.5%	1
1	1	10%	1
1	1	36%	1
1	4	1	1
3%	6.5%	1	1
1	17%	53%	1
5%	60%	1	1
1	20%	10%	1
5%	70%	1	1

青海人口數向無確實之調查、據估計全省人口有二百餘萬、而青海民政廳于二十年調查全省人口僅一、四九五、八五二口、此項數字是否可靠、固屬疑問、但是總有一個明確的數字、最近尚無詳調查、按本團調查數縣情形觀察、近三年之增加數目不在少數、若加精確之調查、全省人口必在二百萬以上、茲把本團所調查各縣三年來戶口變異列表如左、

各縣三年來戶口之變異

縣	現在之戶口		三年前之戶口		增減數	增減之原因	備考			
	戶數	口數	戶數	口數						
樂都	二二五〇一	八二八三三	七六六四三	一八六九	四六四五三	七一五〇三	四一三二二	生育和遷移		
互助	七五九三一	七九一一五	四〇五三四	七五八三二	二七〇五四	九六〇一四	〇六五八	生育發達		
大通	六五七三一	九三〇四四	九六九四三	六五七二一	八〇五一七		〇〇五七	回民獎勵生育之故		

化隆	七八六四	五八四三二	八四五四	七四八七一	八三六五	四四五	生育和遷住
民和	三九三〇一	五〇〇二五	三九三〇一	九四五二五		四四五	死亡和逃散
共和	五三九三	〇五二九	〇一九九〇	〇一七一	三六一八	七四八八	〇三三三
貴德	〇二六四	〇九一九	八八五二	〇一五四	三三〇九	八八五八	一二四
循化	〇一四六	四八五三一	二二〇五一	〇七二四五	五五六二	二二二二	三六七二
湟源	〇七三四	〇〇六二	一一一〇〇	六七三四	一一六二	四〇一一	一一
							五
							遷往共和聖地
							生育發達
							境外遷入者日多
							漢回人民遷來開墾務農

由上表則知青海近三年來除因特殊情形之一二縣外、人口均見增加、然增加既是增加、死亡亦不在少數、茲再舉其生殖死亡百分比和死亡原因病症表如次、以證青海衛生設施之重要、

各縣人口變動之比較與死亡原因

縣別	項別		死亡之原因	流行病症
	百分比	生 產 死 亡		
樂 都	二・三%	一九・四%	1. 不講衛生、易于致病	成年人多、花柳、傷寒、霍亂、
民 和	三〇	二〇		

大 通	五	四・五	2. 缺少醫藥、設備、時、候、有、束、手、待、
湟 源	一五	一一	3. 疑、迷、信、太、深、
循 化	六	二・二	4. 治、不、信、醫、
化 隆	六・三	〇・五一	防、不、知、預、
互 助			
貴 德			
共 和			

喉、疾、白、痢、疾、小、兒、不、少、病、亦、不、少、花、柳、白、疾、為、最、多、

人口密度與人民職業

全省面積調查有二百零一萬餘方里、人口僅一百四十餘萬（據民廳報告）、故平均每方里不及一人、惟東部為農業區、人口多集中該部、如西寧、互助、樂都等縣每方里可有七八人之多、至于西部十餘方里尚不及一人、茲舉本圖調查各縣人口密度如左：

各縣人口密度表

縣別	面積(方里)	人口數	每十方里人數	備註
----	--------	-----	--------	----

各縣人民職業百分比

政	類別	縣別	
		百分數	縣別
○、三%	樂	○、三%	和
○、三%	都	○、三%	互
○、三%	民	○、三%	助
○、三%	民	○、四%	大
○、三%	和	○、二七%	通
○、三%	互	○、二七%	遼
○、三%	助	○、四%	源
○、三%	大	○、四%	循
○、四%	通		化
○、二七%	遼		貴
○、二七%	源		德
○、四%	循		化
○、四%	化		共和
	貴		備
	德		考
	化		
	共和		
	備		
	考		

青海居民除蒙藏族多業畜牧、以求生活外、大部人民均賴農田度生、全省農民在百分之八十以上、工商業因交通不便及社會供求之簡單、經營者甚少、而農民之中尤多為自耕農、雇農佃農絕少僅有、茲將數縣人民職業百分比表列于後、

化	循	貴	共	遼	大	互	民	樂
隆	化	德	和	源	通	助	和	都
一二六〇〇	一六八〇〇	三七八〇〇	二四〇〇〇	一一〇〇〇	二二二〇〇	一三〇〇〇	一一〇〇〇	一三五〇〇
二三四八五	二五六三五	一八〇四二	一〇二四〇	二三七〇〇	七九〇〇八	九四六一	五二〇〇五	六八四九五
一八〇	一六〇	四八	八	二二	三四	七三	四四	五〇
〇	〇	八	四	〇	〇	〇	〇	七

僑居之外民

外僑進入青海境內、始於清末、久居西寧者最多、法英兩國
 人為最、在民國十五年以前、勢力最盛、教徒日增、潛入鄉村、

軍	一、七%	二、八%	〇、三三%	二、二%	〇、一七%	一、〇%
學	三、七%	〇、六一%	六、五%	六、〇%	一〇、四%	三、三%
農	八七、五%	九三、〇%	六八、三%	八五、〇%	六一、〇%	七九、〇%
工	一、二%	一、二%	一一、五%	四、二%	七、五%	〇、四%
商	二、三%	一、八%	二、五%	一、〇%	一、一%	三、五%
牧	—	—	一〇、二%	〇、一四%	三、七%	一、七%
醫	—	—	〇、一五%	〇、〇六%	〇、〇三%	—
僧	一、〇%	—	〇、一五%	一、〇%	一、七二%	七、〇%
遊	〇、三%	〇、三%	〇、三二%	—	〇、二一%	一、六%
其他	二、〇%	—	〇、〇二%	—	一四、〇%	二、一%

不但無惡不作、抑且干涉行政司法、後經西寧行政長官之壓抑、
 其勢漸衰、現雖設有教堂學校、然其勢已非昔比、信教之徒亦少
 僅有、茲列所調查各縣之外僑人口如次、

各縣外僑之調查

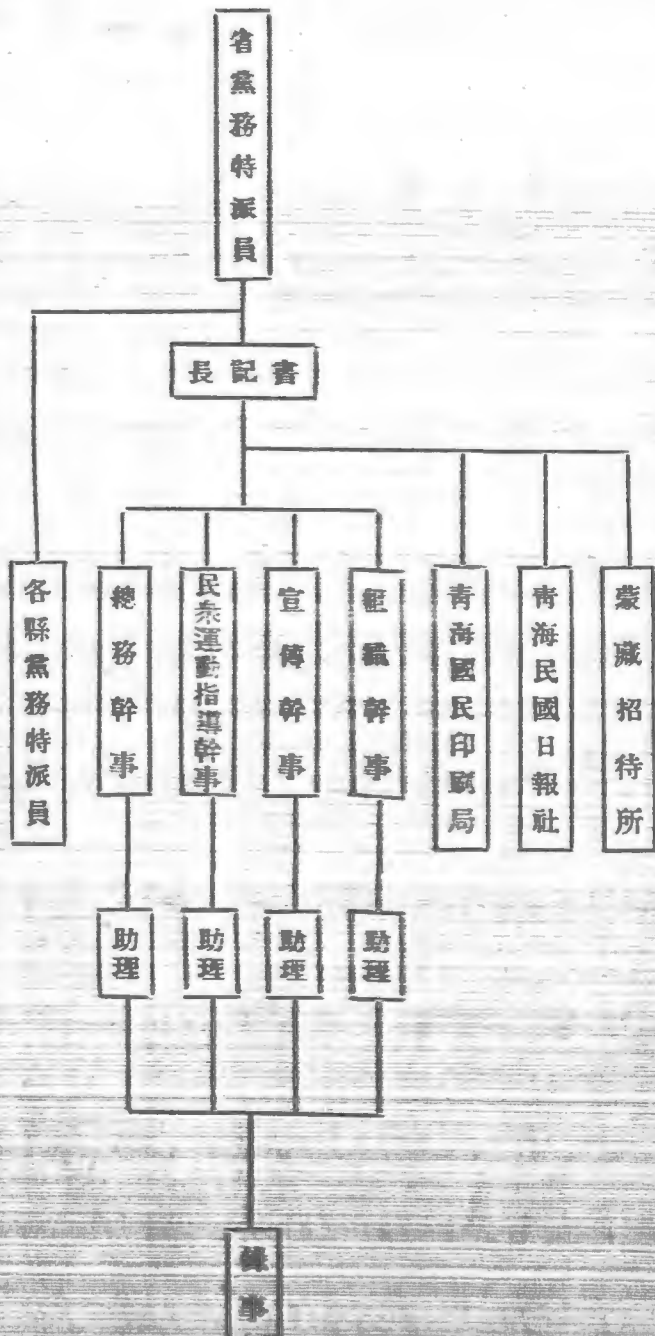
黨務活動

(1) 中國國民黨青海省黨務特派員組織系統表：

縣別	國別		民和	樂都	互助	循化	湟源	備考
	美	德						
	男女	男女	2	3		1	2	在古鄯鎮有福音堂一所 在城內有教堂三處、教會小學一處、學生卅餘名 有小學一所、教堂五處、醫院一處、由其信徒主辦
	男女	男女	2	2	1	1	1	
	男女	男女						有教堂二處 其他各縣時有由西寧派去傳教之牧師、惟無固定之處所、

青海黨務之活動、始自民十五年、迄十八年建省以前、屬甘肅省黨部統轄指導、當時僅在西寧一縣活動、十六年甘肅省黨部派員籌備西路黨務、舊西寧道七縣黨部先後成立、十七年清黨、停止活動、重新登記、至十八年建省、黨務仍歸甘肅省指揮、派西路黨務視察員、是年元月成立視察員辦事處、後與甘省分離、改設青海省黨務籌備處、各縣仍設黨務指導委員會、十九年因西北政變、愈形隔閡、是年秋間馮變平、全國統一、於是中央于二十年二月電令停止活動、并派方少雲李天民燕化棠為青海省黨務特派員、遂于同年五月成立辦事處、內分組織、宣傳、民運各部份、並先後附設青海民國日報社、青海國民印刷局及蒙藏招待所等機關、各縣亦設縣黨務特派員辦事處、現除同仁及新設同德囊謙各縣與三設治局黨務活動尚未到外、其他十三縣均先後成立特派員辦事處、現將省黨務特派員辦事處內部組織及各縣黨務情形列後：

(2) 各縣下級黨部組織概況表：



黨部名稱 區黨部 區分部 小組 黨員 預備黨員 特派員姓名 備考

總計	五	區分部 直屬區分部 一五 六	一九	三二六	一九七三		
西寧縣黨務特派員辦事處	三	九	三	二二八	二二六	阿維傑 李永昌 劉蔚	
樂都縣黨務特派員辦事處	無	直屬區分部 二	一〇	五四	三三三	杜鳳鳴 陳生傑	
湟源縣黨務特派員辦事處	一	三	無	二八	三〇	吳中申	
貴德縣黨務特派員辦事處	一	三	二	二五	一七〇	石峻山	
大通縣黨務特派員辦事處	無	直屬區分部 二	無	二七	一三四	葉占甲	
化隆縣黨務特派員辦事處	無	直屬區分部 一	一	一四	四二	李逢春	
循化縣黨務特派員辦事處	無	全右	無	九	一四	顏永祥	
民和縣黨務特派員辦事處	無	無	二	二〇	二六八	區生輝	
共和縣黨務特派員辦事處	無	無	無	二	四	陳起鵠	
晉源縣黨務特派員辦事處	無	無	無	三	二〇八	范有華	
互助縣黨務特派員辦事處	無	無	一	四	五六四	任發琇	
玉樹縣黨務特派員辦事處	無	無	無	一			正在籌備
都蘭縣黨務特派員辦事處	無	無	無	一			全右

各縣雖皆派有特派員、成立辦事處、然以民智未開、財政窮困、及地方舊勢力之阻礙、黨務工作頗感困難、惟各縣黨務特派員辦事處、近年推行識字教育廣設民衆學校、做澈底根本之工作

各縣黨員性別教育及職業統計表：

、對黨與民衆實有無量貢獻、民衆學校詳情另述教育圖外、茲把各縣黨員情況表列于後、亦可見黨員受教程度矣、

縣別	性別		教育程度	職業						備考						
	男	女		專門以上者	中等學校	小學	未受教者	其他	黨		政	軍	學	農	工	商
西寧	三三二	二二二	一四	一四二	八二	七二	四四	二二	五八	六	一六九	六二九	八二〇	一		
樂都	三五六	一一	一	四六一	八四	八六	五一	三	一七	七	二一三	一一三	三	九	一	
大通	一四八	一三	一	二二	九一	三八	一〇	二	七	二	八〇	六〇	三	七	一	
貴德	一九三	二	一	八	七六	九一	一〇	二	一一	一	一三六	二二三	九	四	一	
湟源	五八	一	一	一五	二七	六	一〇	三	一三	一	一八	八六	七	三	一	
互助	五六三	五	一	七六	九八	三七	二	二	一二	二	三一九	二二七	七	七	二	
化隆	五六	一	一	一二	一九	二三	二	二	八	一	一五	一七	四	八	一	
循化	二三	一	一	六	七	六	四	二	九	一	九	三	一	一	一	

民和	二八四	一	一	一四	一六	二二	二二	一	二	七	二二	三三	四九	四	一	一
寧源	二〇六	五	一	九	六二	一一	三二	二七	二	六	一	二六	七九	三	四	一
共和	六	一	一	四	二	一	一	一	二	三	一	一	一	一	一	一
都蘭	一	一	一	一	一	一	一	一	一	一	一	一	一	一	一	一
玉樹	一	一	一	一	一	一	一	一	一	一	一	一	一	一	一	一
總計	二二二七五八	一七	三五五八	一〇九	一八一	一八九	四七一	五二一九	二二六	六三二	一四八	五四二	五五六			

政治組織

青海蒙藏兩族人民尙沿舊封、仍用王公及千百戶世襲之制、其他各地均依縣組織法而設有縣政府、縣府爲各縣政治最高機關、秉承省民政廳設施縣政、縣下分自治區和鄉鎮村……、設有區鄉鎮等公所、承縣長之命、辦理各區鄉事宜、此種自治組織、表面觀之似似其事、然實際上乃爲由上而下徒好其名的組織、故近擬廢區公所等自治組織之議、

各縣政府之組織、雖因各縣地方情形及事務繁簡不一、然大

半下設教育建設公安三局、內分第一第二兩科者多、亦有不設局僅分科者、最近爲求組織簡單、系統貫通及增加效率計、又有改局爲科之議、不久或可實現矣、茲舉下列各縣之組織、即可明其大概、

縣別	組織	情形	縣長姓名	備考
樂都	縣府內分一二兩科、科下分三處四股、縣府下設教育、建設、公安三局、	解幼登		
民和	縣府內分一二兩科七股、下設教育、建設、公安三局、	馬騰雲		
互助	縣府內分一二兩科、下設教育、建設、公安三局、	馬師援		
大通	縣府內分一二兩科、下設教育、建設、公安三局、	高誠		

遑源	縣府內設總務一科、下設教育、建設、公安三局、	趙文濬
共和	縣府內設總務、建設、教育三科、	魏泰興
循化	縣府內分一二兩科、	郭子觀
貴德	縣府內分一二兩科、下設教育、公安兩局、	馬——
化隆	縣府內設總務、財政、建設三科、下設教育、公安二局、	鄧春潮

自衛力量

縣別	員警數	警區	警察實力			每月經費	經費之來源	備註
			槍	子彈	刀			
樂都	四八名	三	一〇	不詳	四一	四八〇元	大部由縣府按差抽撥、不敷者由局直抽、如店捐、駝捐、衛生捐均是	高廟鎮有直轄分駐所一處、
民和	三四	五	一三	三九	三三	二四九	全	有直轄分駐所一
互助	四一	四	一一	不詳	——	四三七·五	除縣府按差徵發外、攬收衛生檢驗費、城鄉店舖捐、	
大通	三八	六	二四	二五〇	——	三三九	由縣府按差徵收每月撥發、	於新城及衙門莊各設直轄分駐所一
遑源	三八	三	一八	不詳	三〇	三二二	每月由商會籌撥	

在青海與其說人民自衛力量、不如說保護人民的力量為妥當、民國十五年以前、各鄉人民有保衛團之組織、各團勇所用武器雖不精利、尙有刀、戈、矛、槍之類、然近年以來、除豪農人民與各寺院有相當自衛力外、其他人均手無寸鐵、曾受駐軍與警察之保護、而各鄉村之壯丁、咸徵為兵、于是成爲壯丁爲兵、兵皆不耕之現象、農村日趨破產、青海人民所以窮困疾苦者、卽自衛力量缺少而被保護之故也、茲因各縣駐防軍隊時有調遷難知外、僅把以下各縣警察實力列表如左、

附註	化隆	共和	循化	貴德	由縣府撥發	於八工、六溝有分駐所
一、各縣有駐軍、故警察無槍械、只有警棍亦可維持治安、	三八	一五	二四	三四	全	除縣府月撥上數外地方供給食糧二、
二、巡官督察警長多為省警官訓練所畢業、警士亦有一部、	三	五	五	四	右	冰巴鐵設直轄分駐所一處、
三、警士訓練分學科與術科、學科講授警察須知、警察問答、步兵操典、違警罰法等、術科除各種基本動作外、	二四	一二	三四	無		
注重國術及器械操、	二八〇	二五〇	一三〇	二〇		
	一六	不詳	四	二二〇		
	三三三三		一九二·六	三二四		

自治概况

青海各縣劃分自治區、推行地方自治、乃自十八年始、至十九年方劃分完竣、此僅指東部各縣而言、惟各縣推行自治以來、僅是設置機關與人事的選舉、地方事業未曾推行、于是徒費經費精力、對人民毫無裨益、而且辦理自治人才缺乏、所選區鄉長、多為以前地方之神董、結果人民反被欺壓、故地方自治之利難見、近聞省民政廳擬將區公所等組織廢除、不久或有變更、茲將以

下各縣之自治概况表列如左（按各縣區公所已于廿四年度取消）

縣別	登記公民	區	鎮	鄉	團	郵	備註
樂都	四八六	三	五	六	三	一	各區有區長
民和	五六一	四	五	七	三	一	各區有區長
互助	三七一	一	一	七	九	二	員若干人、
大通	六四七	四	四	〇	四	六	均支薪、各
湟源	六四七	三	二	二	〇	八	均支薪、各
共和	一〇〇六	三	二	三	七	〇	均支薪、各
貴德	一〇〇六	三	二	二	〇	八	均支薪、各
循化	一〇〇六	三	二	二	〇	八	均支薪、各
化隆	一〇〇六	三	二	二	〇	八	均支薪、各

財政金融

青海財政、實難得其翔實、不過窮困之狀、無以復加、不僅人民呻吟苦痛、即政府亦頗拮据、且因地利未開、出產缺少、頻年荒歉、收穫不豐、以及禦強剿匪之故、全省財政陷于絕境、以致省縣機關欠薪八九月至十數月、公務員均枵腹從公、人民困苦、更可見矣、

全省最高之財政機關為省財政廳、一切田賦稅收均由該廳通令各縣徵收解送、而各縣按差分派各區鄉、由各區鄉長逐戶催收、田賦雖係國稅、但中央財政未曾統一之時、青省田賦及其他國

樂都縣二十一年度徵收糧草稅款一覽表

類別		目別	全年徵收數額	徵收之方	備考
正額糧草	屯	糧	三、一二七、三四一八石	六成折色徵洋二三〇〇〇元、四成本色徵糧	縣政府按丁徵收
	番	糧	四三〇、四三六九石	小麥一四〇〇倉石、	
	屯	草	一〇三、一四七、五二三束	每束折徵一分九厘、共折徵洋一、九五九、八九元	縣府每束折徵五分五厘

稅均不解送國家而撥作地方經費、至于省稅及地方稅、名目更多、經徵機關亦繁、有縣府徵收者、有駐軍徵收者、有局長徵收者、亦有省府直接派員徵收者、系統頗不一致、其徵收方法更屬繁

殊 田賦本由縣府于每年秋收之後、派員催收、更無本色折色之分、然因省府財政困難、自廿年起各縣田賦、按折色六成徵收現款、本色四成徵收小麥、並且視需要之而、隨時徵收、雖青黃不接、亦須完納、至于附加稅及雜款、則隨時由縣派收、更不容緩、本團在各縣調查全年收支情形、殊或困難、僅得樂都一縣二十一年度徵收糧草稅款表一份、茲將徵收名目數額及方法列表于後、雖因各縣性質殊異、數額不同、然亦見其大概、至少名目與徵收方法、無多差異、

縣 府 經 徵				臨 時 供 應 糧 草 柴				附 徵 糧					
印花費	驗契費	洋稅契及契紙價	油磨串費	補助師範費	糧草串票	支應柴	支應草	營買草	支應糧	營買糧	百五經稅糧	盈餘陋規糧	耗羨糧
八、〇〇〇元	六四元	九、九三六元	一、二七八元	二〇〇元	一、六〇〇元	二、〇〇〇、〇〇〇斤	三、〇〇〇、〇〇〇斤	四、三二五、二〇〇斤	一〇三石(樂升)	二、八〇〇石(寧升)	二七七、八八四〇石	三二〇、一九二〇石	四六九、一〇二三石
由縣府及產銷局派銷		由縣府派員催辦、每元照章徵稅洋六分、每張約徵契給費五角、	水磨大油房每月各徵稅三元、旱磨小油房每月各徵稅二元、			由產柴之各區鄉供給	由縣府按差派收	由陸軍一百師司令部派員到縣催收	由縣府按差派收	由中央陸軍一百師司令部派員到縣催收	每正糧一石隨徵五升	每正糧一石隨徵九升	每正糧一石隨徵一斗五升六合
					均由縣府按差派收			專供來往辦公人員及軍官應用		專供來往辦公人員及軍官及區公所食糧			

縣別	項目										
	黨務	行政	司法	教育	建設	財政	公安	自治	交通	其他	計
樂都	八〇〇元	一三一六〇	五四一	二四七五	二〇〇	二〇〇	五五〇〇	二一六〇	四二〇	二一四五六	
民和	一三二〇	一一八七二	一二七〇	六三一四	—	六九六	—	四六三二	一〇二〇	二七一二四	
互助	四二〇	七八〇〇	二〇〇〇	六二〇	三〇〇	—	六〇〇	—	—	二一七四〇	
大通	—	七八〇〇	二五〇〇	一一〇五二	八六四	—	四五八一	—	—	二六七九七	
湟源	—	六四八〇	一七二二	五四八〇	—	—	二三七六	—	—	一六〇四八	
共和	六〇〇	四八〇〇	—	一五〇〇	—	—	三二〇四	—	—	一〇一〇四	
貴德	六〇〇	六四八〇	九五八	—	—	—	二四〇〇	—	—	一〇四三八	
循化	一二五	六四〇四	二四	一二二〇	二〇〇	—	二六〇〇	—	二二〇	一〇六九三	
共計	三八六五	六四七八六	九〇〇五	二五九六一	一五六四	八九六二	二二六一	六七九二	一五六〇	二三四四〇〇	

附註 除以上各機關經費外、每月有縣長交際費及政務警察糧餉、二共每縣每月在二千元以上、

由此表數字、則知各縣行政費為最高、佔全年經費二分之一

矣、

、若再加上交際費及政務警察糧餉費、必至三分之二、如建設交通等費、大半之縣缺如、由此亦可見及各縣對於建設事業之一般

青海金融更為紊亂、在蒙藏地方多用銀錠、在近省各縣純為省鈔、現洋數額極少、而流通省鈔、因缺少担保金、不能兌現、

于是雖可布告通用、而市面多七折使用、並且商家提高貨價、甚至省鈔購貨不得、近有收回省鈔之議、想不久當可實現也、茲將貨幣種類流通數額等、表列于後、

種類	流通額	兌換約數	附註
總理紀念幣	數千元	每元合銀七錢二分、合銅元六百五十枚、合省鈔一元四角	由陝甘輸入
袁頭洋	數百元	全	全
省鈔	八十萬	合硬幣七角、合銅元五百枚、	由省財政廳發行額
銀兩	三四萬	每兩合銅元七百五十枚	數係據省府公佈者
銅元	餘二十萬	有十枚、廿枚、五十枚、百枚四種	蒙藏地方交易者最多

(註：省鈔已于廿四年十月省府以二角兌現收繳九十萬元)

青海財政金融既如此紊亂、人民負擔又如如是繁重、政府之窘窮更趨于絕境、若不妥善挽救辦法、則青海社會不知陷于胡底、挽救青海之窘窮及財政金融之紊亂、本省在目前似少辦法、必須中央下最大決心以整理、中央須先補助青海軍政費、然後派員澈底整理一切稅收、確定全年稅收數額、由中央財政機關統籌統支、並在西寧設立中央銀行分行、如此不惟財政有系統、金融

流通、同時人民負擔亦可減輕、政府亦不陷于窮困、對此根本實劃、中央與地方政府須澈底覺悟、開誠妥商、則地方國家前途不少、

交通概況

青海交通除黃河湟水可行皮筏外、均恃陸路、以省會西寧為中心點、東經互助樂都民和達甘肅蘭州、北經大通襄源至甘肅張掖酒泉通新疆、西南經淳源共和至玉樹通西藏與西康、南經共和貴德同德可達四川、凡此諸路、多因山嶺起伏、崗巒不絕之故、開鑿頗成困難、至于各縣之間、尤少大道、均係崎嶇狹窄小道、境內人民、頗為隔閡、甚有老死不相往來者、自建省之後、因省縣政事繁複、加以土匪紛起、時以兜剿、及西藏犯青、勢必延誤、于是省廳各縣人民及軍士、咸起趕修公路、自一九二二—三四年之內、將寧蘭(西寧至蘭州)寧甘(西寧至甘肅甘州)寧都(西寧至都蘭)寧共(西寧至大河壩)寧貴(寧化等天幹線築成、上述諸道均可通行汽車、係由原有車道加寬築成、惟路甚多黃土泥沙、不甚堅固、加以橋梁建造不穩、天雨之後、往往不能通行、而且全省尚無營商汽車、所行者僅官廳所用及軍用汽車、而民衆仍是行不得也哥哥、茲將由省會所通各幹線所經路線及長度列后

名稱	所經路線	長度	備註
寧蘭路	由西寧東行經互助樂都民和入甘境達蘭州	五百四十里	
寧甘路	由西寧北行經大通壘源入甘肅甘州(張掖)	四百五十里	
寧都路	由西寧西行至湟源折西南經共和西行達都蘭	七百二十里	
寧共路	由西寧西行至湟源西南行達共和西南達大河壩、再西南可達玉樹通西藏	五百六十里	僅修至大河壩
寧化路	由西寧東南行至化隆	一百九十里	
寧貴路	由西寧南行經化隆過黃河至貴德	一百七十里	

陸路之交通工具，全係騾、馬、驢、牛、駱駝、等、牛(毛牛)駱駝多用于西部一帶，普通多用騾、馬、驢、俗稱「馱子」，可以騎載，每個騾馬馱子可載二百五十斤，驢馱可載一百六七十斤，日行八十里，每百里價洋約兩元至三元，在蘭州、西寧及各縣有脚行店，隨時可去僱用，至于軍隊開拔或運輸給養及官廳吏員出差等，均由縣府技差攪索「民騾」，即應差之騾馬，亦有呼「烏拉」者，此種「民騾」之供應，在攪索時不知去向，故置應者須預備大量之草料及食糧，公家雖有規定價額但支者不多，亦不供給食用，有時草缺糧乏，則人畜均將復從公，甚至有馬乘

人死者、

皮筏為水路交通唯一之工具，青海出產貨物極多，多賴皮筏裝運，不僅運輸便利，且可節省運費，每年大批羊毛糞糞西寧、裝筏順湟水而下，運至包頭，集散平津，又如西寧、互助、樂都各縣之小麥豆子，可裝運蘭州，至于貴德循化一帶順黃河運載皮毛麥豆及其他，更為便利，在湟水中每座皮筏可載一萬五千斤至兩萬斤，在黃河每座可載五六萬斤，每年春季開凍至冬季封河期(二月—十月)內均可通行，惟湟水夏季遇旱水小石出，則不使航行，普通平均每日可行二百里以上，運價無一定之規定，大約每座皮筏運費需百元以上，但亦有大小之別，據經管毛織業者，多自購皮筏、僱備水手、而運輸，其所費更可減少。

郵電事業在境內不甚發達，在西寧有二等郵局一所，受甘肅管理局之統轄(現已改為一等局)可以通匯郵寄包裹，于各縣地方情形設三等乙級郵局或郵寄代辦所，並有電報局一處，各縣電報分局，至于無線電，除省黨特處及二百師各置一架外，各縣均缺如，不過省府與各縣府間均設有軍用長途電話，可通消息。

航空路線雖曾勘定，飛機場亦開于西寧城東二十五里之羅家灣灘，但因營業毫無，不能通航，故一切航空郵件，均自蘭州轉寄，不能直達，如將來往西藏或新疆飛機通行後，青海可以設站，則航空亦較便利多矣。

茲將考察各縣交通情形，詳列于後、

別縣別類		陸		水	
公	郵	電	皮	筏	木
路	政	話	(木)	筏	木
<p>樂都</p> <p>1. 專樂路—由省會至縣城、西距省會一百二十里、寬約二丈餘、</p> <p>2. 樂蘭路—由縣城東往蘭州、長約四百里、寬亦二丈餘、路基多石沙、</p>	<p>縣城東關有三等乙級郵局一所、高廟鎮與老鴉城各設郵寄代辦所一處、</p>	<p>縣府內有電話、通省會及各縣府、專供政府各機關人員用、每月由民衆負擔電話費五百元、</p>	<p>城南湟水經流、可行皮筏通蘭州包頭、惟城內商業不興、出產有限、僅于七八月間有運糧皮筏、多係蘭州西寧之商人、本縣少有經營者、</p>	<p>南門外有渡河水船一座、高廟鎮有渡船一座、</p>	<p>有三隻渡船</p>
<p>民和</p> <p>民寧路—由川口鎮至省會西寧、長一百六十里、</p>	<p>縣城內(小口鎮)有郵寄代辦所一處</p>	<p>縣府內有電話機一架、可通省會及各縣、民衆需用時、電話十五分鐘、交費一元、每月經費八十五元、</p>	<p>可通蘭州事夏包頭、本縣營皮筏業者不少、每年春季開凍至冬季封河期間可常通行</p>	<p>無</p>	<p>無</p>
<p>互助</p> <p>由縣城西關南行、經沙塘川至朱家莊西行達省會西寧、東行即通蘭州、寬有二丈餘長九十餘里、</p>	<p>縣城(威遠堡)及所屬長學堡張家鎮各有郵寄代辦所一處、</p>	<p>縣府設電話機一架、通西寧及各縣政府、</p>	<p>無</p>	<p>無</p>	<p>無</p>
<p>大通</p> <p>1. 專通路—由縣城南行經互助至西寧</p> <p>2. 通聖路—由縣城北行過大坂山至聖源(北大通)、北兩路均由西寧通甘涼州入新疆之要道、</p>	<p>縣城(毛百勝)設郵寄代辦所一處、間日通郵二次、</p>	<p>縣府設電話機通西寧及各路、推機器舊損、通話不清、</p>	<p>無</p>	<p>無</p>	<p>北川河通行木筏每年夏秋之交水漲、由廣益寺穿水為筏、放至西寧、以供建築之用、</p>

源 滄	共 和	循 化	貴 德	化 隆
<p>1. 寧滄路——由縣城東行九十里達西寧、</p> <p>2. 滄共路——由縣城南行繞日月山達共和縣、境內長徑七十餘里、</p>	<p>1. 寧共路——由縣城東北行經境一百廿里達滄源境繞通西寧、</p> <p>2. 共玉路——由縣西行至大河壩、計二百里、</p> <p>此二路為西寧通玉樹及西藏之要道、前年由海南警備司令部督修、</p>	<p>1. 寧循路——由縣城向西行經古什郡峽黃河橋北行通西寧、</p> <p>2. 循臨路——由縣城東行至甘肅臨夏縣、</p>	<p>寧貴路——由縣北行過黃河經共和縣繞達西寧、</p>	<p>寧化路——由縣城西北行一百九十餘里達西寧、</p>
<p>縣城有二等郵局一所、與西寧每日通一次、與共和三日一次、與都蘭八日或十日通一次、</p>	<p>縣府內設郵寄代辦所一處、三日通郵一次、</p>	<p>縣城內設三等郵局一所、間日或三日通郵一次、</p>	<p>設三等乙級郵局一所、約五日或七日通郵一次、</p>	<p>縣城及縣西六十里扎什巴各郵寄代辦所一所、間日通郵一次、</p>
<p>縣府內有電話機、通西寧及各縣、亦可與東關德興成商號通話、</p>	<p>縣府設電話機一架、通各縣及大河壩西寧等處、</p>	<p>縣府內有電話、可通西寧及各縣、惟管理不善、通話時有不能之虞、</p>	<p>在縣內駐軍營房設電話樓、以供軍政之用、</p>	<p>城內及扎什巴各裝電話機一架、由一百師派員管理、供軍政之用、</p>
<p>無</p>	<p>有皮船用于黃河渡口、不能往下游通行運輸、</p>	<p>有皮筏數十座、順黃河而通蘭州、每座可載一萬五百斤至二萬斤之多、</p>	<p>可順黃河東下、達蘭州包頭、</p>	<p>由縣屬甘都順黃河而下至蘭州、</p>
<p>無</p>	<p>無</p>	<p>在縣城北之乙麻木莊、有木船兩隻、可以南北過渡黃河、而達化隆縣、</p>	<p>縣城東北虎頭崖有木船皮筏可供渡河、</p>	<p>在甘肅有船一處通渡循化、在水地川有船二座通渡貴德、</p>

教育現況

青海自建省後、全省教育事業、有教育廳設計實施、各縣教育局承教育廳之命設施地方教育、數年以來、雖少發展、但在量的方面有不少增加、以前僅有中等學校三四處、而現在有第一師範、第一中學、第一職業學校、農科職業學校、女子師範、蒙藏師範、樂都中學、及私立回教促進會附設中學等八處、小學教育以前不過四百餘所、現在據教育廳于廿三年調查、全省完全小學五十處、初級小學五百六十八處、此外回教促進會設立完全小學十五處、初級小學七十六處、蒙藏文化促進會設立小學校八九處、共計全省小學有七百二十餘處、至于社會教育方面有民衆學校四十餘處、圖書室閱報處二三十處、總計全省教育經費約十八萬元（實支省款數而地方費在外）、故各縣均限于經費、不能充實與擴充、尤因師資缺乏、全省教育質的增進、更少效率、且有每況愈下之趨勢、

行政機關

全省最高教育行政機關係教育廳、其內部組織係按組織法設科分股、但其職權之分掌、未得詳明規定、除科長科員辦理廳內事務外、有督學一人、於每年視察各縣一次、此外有省教育會、係地方教育界人士組織、為全省教育之監督機關、但其職權殊為有限、不能發揮、僅具形式而已、

各縣教育行政機關、多係教育局、僅少數之縣為教育科、其內部組織更為簡單、局長之下設書記會計各一人、及督學一人至二人、或科長之下設科員書記等、一切事宜由局長承教廳或縣長之命、分別辦理、惟各縣教育經費無專款、由縣府直撥或地方籌措維持、更加本身人財缺乏、除發一紙教員委任狀外、實少工作、即一年一度視察之督學、亦不免具文而已、各縣亦有縣教育會組織、為全縣教育監督機關、如西寧、樂都、民和等縣均有之、亦有設教育經費保管委員會者、但在教育經費未會獨立、政治未達清明之時、凡此民意機關、均是徒擁其名已也、

學校教育

青海小學校自民十二年改行新學制（四二制）、中學

校自十五年起改行三三制、所習學科亦因改制而用商務中華最新課本、惟因地制之異、全省均行春季始業、教材尙採各家秋季始業課本、殊屬不合需要、至于學級編制及教學、尤因實際情況而異、大致鄉村初級小學爲單級或複式教學、城市或完全小學採複式與單式者多、所有單式複式多因教員便利而分、于兒童學習方面、實少顧及、教學效率更屬茫茫、在中等學校均分單式班級、教學頗感便利、

各縣小學校長及教員均由縣教育局委任、校長除縣立各小學校外、各區立小學校長多爲當地有權勢者、對教育少有了解、甚有一字不識者、惟教員由教育局直接委派、雖然資格程度不一（有師範及中學畢業者、亦有高小學校畢業者）、然總可教學識字、至於教師之待遇非常微薄、有時欠薪七八個月、卽是枵腹從公、亦難持久忍耐、所以時有罷課索薪之舉、各校困難如此、教育前途可想見矣、茲將本團所調查

B、縣立完全小學校

學校名稱	地址	每年經費	經費來源	教職員	學生數	備考
樂都縣立第一小學校	本城東關	一一〇〇元	發行生息基金銀四三五〇兩、息洋六〇七元、清明社息洋六〇元、縣府由地方款撥洋二〇〇元、租糧變價洋三〇元、學生學費二〇〇元、	校長 徐景達 教員 袁安邦 梁廷鑑 李生基 梁廷鑑 陳廷瑞 文廷芳	二八二名	

各縣學校教育、分述於後、

(一) 樂都縣之教育

樂都學校教育尙稱發達、縣城有省立中學一處、縣立完全小學六處、各區立之初級小學有九十一處、此外有蒙藏文化促進會附設小學一處、共計小學有九十八處、現以省、縣區立性質、將各校情形述列如左、

A、省立樂都中學及附屬小學校

省立樂都中學在城內倉門街、係成立于十九年春、當時僅開初中一班、至二十一年添開師範班、均三年畢業、故中學班第一期已于去年畢業、繼招收二期新生三十餘名、現有學生七十九名、並附設小學部、學生七十餘名、共計有學生一百五十三名、該校經費連小學部共領常年費五千七百元、除由地方款補助二千一百元、其餘三千六百元均由省府撥領、該校教職員共九人、多係師範及中學畢業者、現任校長爲吳邦振、

U、區立初級小學校

樂都縣立第二小學校	高廟鎮	一〇〇〇元	發行生息基金五〇〇兩、息銀六六兩、縣府撥發地方款二〇〇元、租糧變價洋一八二元、驗糧款百分之五、秤行承納費二四元、學生學費一三〇元、	校長 王樹業 教員 謝 銘 田種祥 金大榮 崔慶福	一五〇名
樂都縣立第三小學校	大窪村	九五〇元	縣府撥地方款二〇〇元、租糧變價洋一二〇元、民衆捐助基金息洋六〇元、驗糧款洋五分之五、學費洋五〇元、	校長 李守世 教員 李 銘 杜鴻恩 李守忠 楊積善	九〇名
樂都縣立第四小學校	瞿曇寺	七〇〇元	由第三區民衆負擔五〇〇元、由縣府撥領地方款一五〇元、學費洋二〇元、驗糧款百分之五	校長 梁維誠 教員 李永壽 楊起芳 謝爾益	五三名
樂都縣立第一女子小學校	本城東關	九九〇元	由縣府撥領地方款三八〇元、錄狀承納費四八元、斗秤行承納二四元、遞狀費一〇〇元、龍王廟租糧變價洋八元、勝番溝租糧變價二〇元、驗糧款十分之二、	校長 應德芳 教員 趙文樞 李長年 趙起鳳	六八名
樂都縣立第二女子小學校	高廟鎮	五五〇元	由縣府撥領地方款一六〇元、下河灘租糧變價洋三〇元、勝番溝租糧變價洋一〇元、高廟店捐洋一二〇元、驗糧款十分之一、	校長 余家驊 教員 王得泰 張士彥	三〇名
青海省蒙藏文化促進會附設第一高小學校	羌洞山	七四〇元	縣府撥領地方款五〇元、由張家、蘆花、馬營三寺共負擔三〇〇元、冰溝堡負擔一〇〇元	校長 阿才秀 教員 劉正廷 吳國壽 阿維英	

甲、第一區

學校名稱	地址	全年經費及來源	校長	教員	學生數
第一初級小學	大古城	全年經費一四五元、由基金銀一二〇兩、生息銀二八兩、餘由民衆負擔、	周文樞	許汝安	一八名
第二初級小學	達子灣	一二〇元、由基金洋二九四元得息麥一石四斗七升、餘由民衆負擔、	祁萬善	祁萬鴻	二二名
第三初級小學	杏園莊	七五元、由基金大錢二〇〇仟、生息錢四〇仟、餘由民衆負擔、	袁治邦	袁凱邦	三四名
第四初級小學	羊圈莊	八二元、由基金銀一六〇兩生息、得洋四八元、餘由民衆及學生負擔、	郭生意	郭維強	二五名
第五初級小學	雨潤莊	七七元、由基金洋三一〇元生息、得洋七四元、	王友邦	胡文魁	三〇名
第六初級小學	河灘寨	一二五元、由基金五〇元生息、得洋一四元、餘由學生每人納小麥三升、	達邦發	李鴻遠	四二名
第七初級小學	下楊家	一二〇元、由基金洋一二七元得息八元、餘由民衆及學生負擔、	楊含清	俞秉公	三〇名
第八初級小學	麻兒洞	一一五元、全由地方民衆負擔、	賀倫章	陳天祿	二五名
第九初級小學	袁家台	七〇元、由基金洋一〇四元得息洋二五元、餘由民衆負擔	袁平寶	許汝泮	二九名
第十初級小學	甘溝山	五〇元、由基金大錢二〇〇仟得息錢四八仟、餘由民衆負擔、	王正偉	王正岳	一七名
第十一初級小學	祁家堡	八五元、由基金大錢一一〇仟得息錢二六仟、餘由民衆負擔、	祁登林	祁登德	一九名
第十二初級小學	紅嘴廟	七七元、由基金洋一五〇元得息洋三六元、餘由民衆負擔、	馬元德	祁煥	四五名

第十三初級小學	許家寨	七五元、全由地方民衆負擔、	許汝祥	郭復榮	二〇名
第十四初級小學	八里橋	一四八元、由基金洋三〇一元得息洋六九元、餘由民衆負擔、	王得魁	馮身德	四四名
第十五初級小學	新堡子	一五〇元、由基金洋二二〇元得息洋五三元、餘由民衆負擔、	王以恭	王維賢	三一名
第十六初級小學	趙家灣	七〇元、全由地方民衆負擔、	趙邦璞	郭登峻	二六名
第十七初級小學	七官口	一二〇元、全由地方民衆負擔、	王顯邦	蒲倫章	二六名
第十八初級小學	徐家沙溝	八八元、全由地方民衆負擔、	李得成	保守琳	二七名
第十九初級小學	水磨營	一〇〇元、全由地方民衆負擔、	李景伯	李承旺	三四名
第二十初級小學	下寨子	一〇〇元、全由地方民衆負擔、	杜貞義	保生才	二九名
第二十一初級小學	羊官寺	一一四元、全由地方民衆負擔、	李枝花	王得銓	二六名
第二十二初級小學	教場莊	一一〇元、全由地方民衆負擔、	林中泰	王正文	二七名
第二十三初級小學	西崗子	八〇元、全由地方民衆負擔、	費文明	趙延福	一六名
第二十四初級小學	東崗子	一二〇元、全由地方民衆負擔、	周長芳	楊萬選	三〇名
第二十五初級小學	趙家莊	八五元、全由地方民衆負擔、	晁顯華	趙安邦	二一名
第二十六初級小學	高家莊	八〇元、全由地方民衆負擔、	趙長年	晁顯輝	二七名

第二十七初級小學	迭兒溝	一三〇元、全由地方民衆負擔、	李文昌	許東軒	二七名
第二十八初級小學	楊家崗	八〇元、全由地方民衆負擔、	楊應林	張福成	二六名
第二十九初級小學	對把子	一三〇元、全由地方民衆負擔、	李懷清	巨惠民	三五名
第三十初級小學	土楊家	五四元、全由地方民衆負擔、	楊洪業	袁人道	一九名
第三十一初級小學	王家灘	七五元、全由地方民衆負擔、	王培邦	李養春	二四名
第三十二初級小學	倉嶺溝	九〇元、地方民衆按差分負擔、	祁統紀	祁盛裕	三六名

乙、第二區

第一初級小學	長里店	一六〇元、由基金六一〇元得息九〇元、餘由民衆負擔、	侯文元	徐秉楨	六〇名
第二初級小學	旱地灣	八〇元、由基金二五〇元得息洋五五元、餘由民衆負擔、	李承恩	陳理礎	三二名
第三初級小學	白崖子	九五元、全由地方民衆負擔、	阿成昇	李承滋	二七名
第四初級小學	老鴉城	一〇〇元、由基金三六八元得息洋八八元、餘由民衆負擔、	謝維賢	侯建武	四〇名
第五初級小學	姜灣莊	七二元、由基金一三四元得息洋四〇元、餘由民衆負擔、	姜文武	李一棟	二六名
第六初級小學	納龍溝	九五元、全由地方民衆按差分担、	余應善	靳國安	三〇名

第七初級小學	冰溝堡	九〇元、全由地方民衆負擔、	陳 融	陳瑞清	二三名
第八初級小學	馬蓮溝	八〇元、由基金一九六元得息三九元、餘由民衆負擔、	祁登甲	李廷萬	一五名
第九初級小學	龍王崗	七〇元、由基金一八元得息四元、餘由民衆負擔、	權 平	李 慶	一〇名
第十初級小學	大灣塘	八六元、由基金洋五〇元得息一二元、餘由民衆負擔、	李承洲	郭文璽	二五名
第十一初級小學	腦 莊	一〇〇元、由基金八七元得息洋一七元、餘由民衆負擔、	李鴻潮	李維林	一八名
第十二初級小學	交界灣	一四〇元、由基金一六〇元得息洋四五元、餘由民衆負擔、	王永年	李承芳	三二名
第十三初級小學	河兒茨	一一六元、由基金銀一七七兩得息銀七一兩、餘由民衆負擔、	李承俊	王進忠	二〇名
第十四初級小學	馬陶莊	一〇六元、由基金銀一〇〇兩得息銀一八兩、基金小麥一石二斗得息糧四斗二升、	李長錦	李承簿	二六名
第十五初級小學	卯寨溝	一二〇元、由基金一八〇元得息洋三三元、餘由民衆負擔、	李臨沂	李長照	三二名
第十六初級小學	丁西山	一〇〇元、由基金一二〇元得息洋二九元、基金小麥一石三斗得息糧田斗、餘由民衆負擔、	王登貴	陳萬英	四七名
第十七初級小學	石嘴嶺	一二〇元、由基金一五二元得息洋二六元、餘由民衆負擔、	李鴻業	俞積富	三〇元
第十八初級小學	石嘴子	九三元、全由地方民衆負擔、	俞國寶	王生華	二六名
第十九初級小學	湯官營	八四元、收學田租糧一石零六升、餘由民衆負擔、	保守魁	榮得成	三九名
第二十初級小學	雙塔營	一〇三元、由基金洋四八元得息洋二五元、餘由民衆負擔、	李元恩	王萬福	三五名

第二十一初級小學	雙溝堡	一二〇元、全由地方民衆負擔	趙以漢	李承美	二五名
第二十二初級小學	下王家	九〇元、由基金洋四〇〇元得洋四八元、餘由民衆負擔	王復仁	王仁仁	一五名
第二十三初級小學	集賢堡	一三〇元、由基金洋二八〇元得息洋五六元、山地二石收租麥六斗、	王國斌	邢鳳翔	四五名
第二十四初級小學	馬家營	一〇〇元、由基金洋一五二元收息洋三〇元、餘由民衆負擔、	王道太	金世顯	一二名
第二十五初級小學	阿鸞堡	一〇〇元、由基金洋二七〇元得息洋五二元、學田租麥九五升、	保存泰	趙盤年	三八名
第二十六初級小學	侯白家	三五元、全由地方民衆負擔、	盛德潤	雷毓聲	一二名
第二十七初級小學	白崖子	九五元、由基金一〇〇元得息一二〇元、餘由民衆負擔、	阿鳳閣	王正序	六名
第二十八初級小學	八架山	一三〇元、由基金二八〇元收息麥六斗、餘由民衆負擔、	馬漢融	馬國關	三〇名
第二十九初級小學	山莊	一〇〇元、全由地方民衆負擔、	李承元	侯正國	三二名
第三十初級小學	分路莊	一一六元、由基金三〇〇元收息洋七二元、餘由民衆負擔、	蒲彥章	焦得論	二七名
第三十一初級小學	蘆花寺	一二〇元、由基金洋一四四元得息洋三四元、餘由該寺負擔	張達子	李承秀	三〇名
第三十二初級小學	蒲家墩	一二〇元、由地方按差分担、	田積所	李有家	二五名
第三十三初級小學	碾縣嶺	一一〇元、全由民衆負擔、	晁裕昇	李香春	三五名
第三十四初級小學	大水泉	九〇元、全由民衆負擔、	李承林	薛國富	三四名

丙、第三區

第一初級小學	七里堡	一〇〇元、由基金洋六〇〇元得息洋一〇〇元、	馬正顯	徐步瀛	五二名
第二初級小學	深溝堡	四〇元、由基金洋五〇元收息洋一八元、餘由民衆負擔、	朱朝福	熊琛邦	四二名
第三初級小學	高店子	五八元、全由基金洋二四八元收息、	王種德	吳生貴	四一名
第四初級小學	把藏溝	一〇〇元、按差分負擔、	田邦壽	星建文	二〇名
第五初級小學	白土莊	九〇元、全右、	李明華	李得林	二六名
第六初級小學	卡金門	四〇元、由基金洋一三〇元收息洋三三元、餘由地方公款補填、	許長廷	袁復超	三一名
第七初級小學	葉家溝	三〇元、全由民衆負擔	祝顯明	周敬禮	二七名
第八初級小學	馬蓮灣	八〇元、全右	劉永忠	劉永基	一八名
第九初級小學	拉甘驛	四五元、全右、	張永通	劉正科	二八名
第十初級小學	山城莊	八〇元、全右、	海長年	劉樹勳	二〇名
第十一初級小學	上娘房	八五元、全右、	金滿堂	榮志輝	三二名
第十二初級小學	陶家莊	二〇元、由基金洋一〇〇元收息得之、	陶有科	馬正謙	一四名

第十三初級小學	那能溝	九六元、由基金洋四〇元收息洋一〇元、餘由民衆負擔	李其成	張朝暉	二五名
第十四初級小學	洛哇溝	一五〇元、按地方下籽分担、	韓尙恩	趙維英	四五名
第十五初級小學	大麥溝	九五元、由基金洋四〇〇元收息九六元、	周之楨	李順天	五三名
第十六初級小學	嘛呢台	七〇元、由基金洋一〇〇元收息二四元、餘由民衆負擔	鮑抗志	沈有德	一九名
第十七初級小學	徐家台	三二元、由地方民衆負擔、	李應林	黃福善	一〇名
第十八初級小學	下帳房	六三元、由基金洋二六〇元收息洋六二元、	袁尙文	許增璽	三五名
第十九初級小學	上營莊	六二元、全由基金二六元收息、	李應海	許讓賢	二四名
第二十初級小學	熊家莊	八七元、由基金洋一〇〇元收息洋二四元、餘由民衆負擔、	熊有朝	許成國	四一名
第二十一初級小學	許家堡	九〇元、按下籽地方負擔、	許繼賢	金成月	二四名
第二十二初級小學	官路灣	八〇元、地方按籽負擔、	周國棟	徐永興	一七名
第二十三初級小學	斜溝門	四二元、由地方民衆負擔、	王積仁	晁世傑	一九名
第二十四初級小學	浪角營	一〇〇元、由基洋金四〇〇元收息洋九六元、	魏有玉	李查春	一五名
第二十五初級小學	那能溝	一九〇元、全由地方民衆負擔、	李世泰	韓重珪	三二名

(二) 民和縣教育

民和縣學校教育雖不及西寧樂都之發達、然較其他各縣尚稱爲佳、全縣有男女完全小學七處、各區立初級小學共計五十八處、此外有回教促進會設立完全小學一處、該縣教育

A、縣立完全小學校

經費以往約八千八百二十餘元、現在有一萬二千四百二十餘元、其來源與樂都縣相同、(一)地方徵收教育款、(二)基金、(三)學田、(四)雜捐、(五)募捐、(六)學費等、有者數目極爲微小、故其來源亦稱複雜、若總括言之、均係地方民衆負擔、茲就縣立區立之性質、表列如左、

校名	地址	經費數	經費	費之	來源	教員	職員	學生數	備考
縣立第一小學校	古郡驛	七二〇元	由縣府撥發地方款如上、			三	二	一一七	
縣立第二小學校	巴州	五二〇元	縣府撥發地方款四八〇元、基金生息四〇元、			三	三	九八	
縣立第三小學校	川口	八九〇元	縣府撥發地方款四八〇元、基金生息四一〇元、			四	三	一五五	
縣立第四小學校	馬營	四八〇元	縣府撥發地方款二四〇元、基金生息二四〇元、			四	二	五九	
縣立第五小學校	官亭	八〇〇元	縣府撥發地方款六〇〇元、基金生息二〇〇元、			四	二	一二〇	
縣立第一女子小學校	川口	二七〇元	縣府撥發地方款二四〇元、基金生息三〇元、			四	一	二三	
縣立第二女子小學校	巴州	三二〇元	縣府撥發地方款二四〇元、基金生息洋八〇元、			三	二	一九	
私立回教促進會附設小學校	川口	七二〇元	縣府撥發地方款三六〇元、基金生息三六〇元、			三	二	七五	

B. 區立初級小學校

區別	學校數	經費數	學生數	教職員數	備
第一區	一六	一二〇〇元	三五三名	三二人	各區學校經費來源，一半係由地方民衆負擔，其餘一半由基金生息與學生學費而來
第二區	四	三九〇	一六六	八	
第三區	五	三八〇	二七三	一〇	
第四區	三〇	二三六七	四七〇	六〇	
第五區	三	二二	四九	六	
合計	五八	四三五九	一五四五	一一六	

(三) 互助縣教育

互助縣學校教育與樂都縣相仲伯、僅缺中等學校、不過遜于西甯、全縣有男女完全小學校八處、各區初級小學九十處、此外有回教促進會附設初級小學三處、共計全縣有小學校一百零四處、該縣教育經費、縣府直接經發者約一萬四

千餘元、經費來源有(一)基金生息、(二)學產生息、(三)學田收租、(四)教育捐款、(五)附加稅、(六)雜款、(七)勸捐、(八)當地攤收、至于經費支配、各縣立完全小學約四千四百八十餘元、各區鄉村初級小學約九千四百八十餘元、教育行政機關費約六千餘元、本團因限于時間各區鄉未曾詳細調查、茲據表列縣立各小學情況如次、

校名	地址	經費數	經費來源	職員	教員	學生數	備考
縣立第一小學校	威遠堡	一〇六三元	縣府撥發地方款洋九二〇元、燒鍋行納基金息洋六三元、租科二六斗(合二元)、房租洋五四元、此外尚有勸捐款七百餘元、	一	五	二八〇	燒鍋行即燒酒餉、行、租科即納之、青科租額、
縣立第二小學校	長寧堡	七四四	縣府撥地方款五八〇元、學田租麥二五斗(合五〇元)、基金糧四二、五六兩、收息洋九、五元、租洋二五元、再由地方民衆攤收八〇元、	一	三	一二六	
縣立第三小學校	蘇家堡	七七〇	縣府撥發地方款三〇〇元、基金一二〇〇元、年收息二一〇元、由地方民衆攤收一二六元、	一	二	一〇八	
縣立第四小學校	甘雷堡	四〇六	縣府撥發三〇〇元、學田租麥四石(合四六元)、由地方攤收洋六〇元、	一	二	六六	
縣立第五小學校	下寨	七一四	縣府撥發三〇〇元、基金一五〇〇元、息洋二六〇元、學田租科三石、合洋五〇元、再由地方攤收一二〇元、	一	三	八五	
縣立第六小學校	高寨	一一〇	縣府撥款經領不到、只由本地攤收一二〇元	一	一	五二	因經費現已改辦初級小學
縣立第七小學校	老幼堡	六二四	縣府撥發三〇〇元、基金二〇〇〇元、收息洋二六四元、學田租科六石合洋六〇元、	一	三	一〇三	
縣立第一女子學校	威遠堡城內	三〇〇	由縣府撥發三〇〇元、此外有勸捐基金一三〇元、向未收訖生息	一	二	三六	

除以上表列縣立完全小學之外、計各區立鄉村初級小學共九十三處、各校僅校長兼教員一人、學生三千五百零三名、經費共計九一二〇元、均係由地方按下籽攤收、此外有回教促進會設立初級小三處、校長由促進分會會長一人兼之、各校有教員一人、學生共計九十九名、經費由該縣回教促進分會籌發、共計三六〇元、

(四)大通縣教育

大通縣學校教育、因境內民族相居之異、於普通小學之外、特於廣慧寺(私立)却藏寺(區立)設初級小學兩處、專收藏民子弟、實施藏民教育、該縣有縣立男女完全小學五處、區立初級五十處、此外有回教促進會附設完全小學一處、各區私立初級小學十三處、共計全縣有完全小學六處、初級小學六十三處、該縣教育經費年收入四千五百六十餘元、而支出六千七百九十餘元、其來源有(一)學產基金息洋三

六九五元、(二)地方教育款一二〇元、(三)雜捐七四〇元(油房捐三五〇元、油秤行捐二〇〇元、煤礦捐一五〇元、斗行捐四〇元)、(四)不敷二二〇〇元、按地畝攤收教育附徵稅、以上經費乃係縣立小學與教育行政機關經費、各區或私立小學校、則由各該區或校董自籌自理、至于經費之支配、各縣立小學教育事業費為五〇四〇元、佔十分之七、教育行政費為一七五二元、約佔十分之三、

該縣學產及基金特多、約佔收入十分之八、故有教育基金保管委員會組織、該會由縣長教育局長及地方有學望紳士等組成、縣長為正委員長、局長為副委員長、每年召開常會一次、審查各債戶有無欠息情事、以保基金之安全、每年基金數額由該會規定後、副委員長(局長)宣布債戶各債戶借款時、須有妥實承還之鋪保、因之欠息虧本者很少、該會保管之方法不合科學、未免尙欠完善、亦為美中不足也、

A、完全小學校

B、區立初級小學校

學校名稱	校址	經費	學級	學生	教職員	備	數目	項別
							合	計
縣立第一小學校	城內	九二二元	六	一五二	四	一、教員資格高中或師範畢業者一 ○人、其餘均為簡易師範或講習科畢業者、在女校有女教員三人、 二、經費大半為基金兼利息租、縣府撥發者實少、 私立		
縣立第二小學校	新城鎮	九二二	六	一三五	五			
縣立第三小學校	衙門莊	九二二	六	一七六	四			
縣立第一女子小學	城內	一三五二	五	一二六	四			
縣立第一模範小學	城內	九二二	五	一六四	四			
回教進會小學	城內	九二二	五	八〇	四			
合計		五九五二	三三	八三三	二五			

區別	學校數	經費數	學生數	教職員	備	考
第一區	一七	一五三〇元	一一九〇	一七		
第二區	一六	一四四〇	一一二〇	一六		
第三區	一八	一六二〇	一二五二	一八		

第 四 區	一 一 一	一 〇 八 〇	八 三 二	一 二 二
合 計	六 三 一	五 六 七 〇	四 三 九 三	六 三 一

除此之外、有廣慧寺及却藏寺兩初級小學、為該縣蒙藏教育之學府、現將却藏寺小學改為區立、稱豐稔堡第四小學

校、廣慧寺小學仍由該寺首領敏珠爾呼圖克圖自動捐資創辦、茲表列詳情于後、

稱名	地址	性質	行政組織	每年經費	經費來源	教職員	學級編制	學生數	學生待遇	課程	備考
廣慧寺	廣 慧 寺	私 立	設有校董 校董之下 有校長、 教員由校 長聘任	二〇〇〇元	由敏珠爾 呼圖克圖 募捐、大 部由該寺 千戶向族 內攤收	校長一人 由該寺五 族千戶兼 任、另聘 漢文、藏 教員各一 人	初小 四級 複式 教學	一三三名 (純為藏 族)	衣食住均 由學校供 給	于普通小 學各課程 外、加授 藏文四小 時	該寺首領章 嘉及敏珠爾 常避東南影 響該寺開化 不少、
豐稔小 學	却 藏 寺	區 立	由縣教育 局委任校 長及教員	一〇〇元	由該寺及 地方民衆 負擔	校長教員 各一人	初小 四級 單級 教學	六六名 (漢藏混 合)	自費學校 無供給	全 右	

(五) 淶源縣教育

淶源有縣立完全小學兩處、初級小學三處、各鄉村初級

小學共計四十三處、此外有回教促進會設立完全小學一處、該縣教育經費現有款三五〇九元、糧五〇石、該縣原有教育基金二萬七千八百五十一元、學田下籽五十石、收租糧五十石、又在義倉息糧項下撥助市升三十八石、自民十二年、

在皮毛店行用項下抽收教育費一成、至十八年地方被匪劫後、金融滯塞、皮毛不能暢銷、于是該行店抗不承納、至今尙在僵持中、此項承納數額、年約收入八百餘元、此外基金亦因廢兩改元損失一萬元之多、近來又有息金欠收及基金動搖之弊、如不根本清查整理、勢必陷于破產、至于各鄉村小學

經費、均由各該鄉籌措、以往各鄉總計有一萬元之基金、近年因城內小學經費困難、遂被挪來借用、于早鄉村小學基金落空、于此可見其忽視鄉村小學之一斑矣、各學校之情形雖甚複雜、但亦可表列出、

A、完全小學校

學校名稱	地址	經費	經費來源	職員	教員	學生	備	考
縣立第一小學校	城內大什字	一六〇〇元	教局由基金生息項下支領	三	六	三三五		
縣立第一女子小學校	城內北城牆根	七五〇元	全由該縣回教促進會會長籌措	一	三	八〇	學生有男學生、女生六三名	七名
附設小學校	東關北小莊	—		一	四	一二〇		

B、初級小學校

學校名稱	地址	經費及來源	教職員	學生數	備	考
縣立第一初級小學校	東關北小莊	教育局由基金項下支發六〇〇元、	三	一一〇		
縣立第二初級小學校	西關火神廟側	由教局支七二〇元	四	一六二		

縣立第三初級小學校	東關中沙台	全	右	四	二二〇
下脖項小學校	東鄉下脖項莊	由地方學田及存款項下 年支一〇〇元		一	一六
響河爾小學校	東鄉響河爾莊	由本地年籌八〇元		一	二八
石崖莊小學校	東鄉石崖莊	由本地年籌七〇元		一	一六
哈城小學校	南鄉哈拉庫圖莊	由本地年籌一〇〇元		一	一六
兔爾干小學校	南鄉兔爾干莊	由本地年籌七〇元		一	一七
藥水小學校	南鄉藥水莊	由本地年籌八〇元		一	二二
白水河小學校	南鄉白水河莊	由本地年籌二四〇元		一	三三四
小高陵小學校	南鄉小高陵莊	由本地年籌七〇元		一	二〇
大高陵小學校	南鄉大高陵莊	由本地年籌八〇元		一	一七
蒙古道小學校	南鄉蒙古道莊	由本地年籌七〇元		一	三五
文峯小學校	南鄉文峯莊	由本地年籌八〇元		一	二三
池漢小學校	西南鄉池漢莊	由本地年籌一五〇元		二	四九
納隆小學校	西西南鄉納隆莊	由本地年籌八〇元		一	二七

甘溝小學校	西南鄉甘溝莊	由本地年籌七〇元	一	三三
上腴項小學校	西南鄉上腴項莊	由本地年籌八〇元	一	二三
胡思洞小學校	西南鄉胡思洞莊	由本地年籌七〇元	一	二三
上泉爾小學校	西南鄉上泉爾莊	由本地年籌七〇元	一	一八
史家台小學校	西南鄉史家台莊	由本地年籌七〇元	一	三三
拉拉口小學校	西南鄉拉拉口莊	全右	一	四三
拉卓奈小學校	西南鄉拉卓奈莊	由本地年籌八〇元	一	四〇
拉石崖小學校	西南鄉拉石崖莊	由本地年籌九〇元	一	四〇
黃毛爾小學校	西南鄉黃毛爾莊	由本地年籌七〇元	一	二六
塔灣小學校	西南鄉塔灣莊	由本地年籌一九〇元	二	七九
阿家兔小學校	西南鄉阿家兔莊	由本地年籌七〇元	一	一三
達里化小學校	西南鄉達里化	由本地年籌七〇元	一	七
上納隆溝小學校	西南鄉上納隆溝莊	由本地年籌七〇元	一	三二
巴燕吉蓋小學校	西南鄉巴燕吉蓋莊	由本地年籌八〇元	一	三四

托思胡小學校	西南鄉托思胡莊	由本地年籌六五元	一	二八
俊家莊小學校	西南鄉俊家莊	由本地年籌七〇元	一	二二
小寺爾小學校	西鄉小寺爾莊	由本地年籌九〇元	一	二七
西嶺台小學校	西鄉西嶺台莊	由本地年籌六六元	一	二一
烏兔小學校	西鄉烏兔莊	由本地年籌九〇元	一	四八
五峯小學校	西鄉五峯莊	由本地年籌七六元	一	九
興隆小學校	西鄉興隆莊	由本地年籌七〇元	一	一三
巴燕小學校	西鄉巴燕莊	由本地年籌一〇〇元	一	二四
上胡旦度小學校	西鄉上胡旦度莊	由本地年籌七〇元	一	二五
下胡旦度小學校	西鄉下胡旦度莊	由本地年籌一〇〇元	一	二五
大路莊小學校	西鄉大路莊	由本地年籌八〇元	一	一六
里達小學校	西鄉里達莊	由本地年籌一〇〇元	一	三二
大山根小學校	西鄉大山根莊	由本地年籌五〇元	一	一三
河拉小學校	西鄉河拉莊	由本地年籌七〇元	一	一九

申中小學校	西鄉申中莊	由本地年籌一四八元	二	四八
星泉小學校	西鄉星泉莊	由本地年籌八〇元	一	三三
合計	四六校	五七八五元	五七人	一五三一人

(六) 化隆縣教育

化隆因回教人民佔百分之六十、漢藏人民各佔百分之二十、各種族人口習俗相差之故、實施教育多感困難、因之以往該縣教育不甚發達、僅有縣立完全小學校一處、及男女初級小學校九處、然自十八年以後、馬步芳氏因鑒回教人民教育落後、以回教促進會之力廣設學校、現已設立完全小學五

A 縣立學校

學校名稱	校址	經費數及其來源	教職員	學生	備考
縣立第一高級小學校	麵市街	由基金息款項下年支七三〇元	四	一一〇	
縣立第一初級女子小學校	菩薩廟	由基金息款項下年支二四〇元	二	八	

處、初級小學五處、以後逐漸增加、將來前途有無限期望、該縣縣教育經費、共計為五六二〇元、教育局經常費佔五八〇元、餘數為各縣立小學經費、該項經費來源、除由各校基金學產生息項下年得三四五元外、餘均就地籌措、至于回教促進會附設各校經費、由六八四〇元基金生息外、則由該會會長馬步芳氏籌助、並向各學區按差攤徵學費、攤徵辦法由各學區校董負責商酌規定、

B 回教促進會私立小學校

縣立第一初級小學校	尕細溝村	由本地民衆負擔洋一〇元、糧二石、	一	三八
縣立第二初級小學校	李家村	由本地民衆負擔洋四元、糧二石五斗、	一	四二
縣立第三初級小學校	地灘村	由本地民衆負擔洋二五元、糧一石、	一	三五
縣立第四初級小學校	工哇灘村	由民衆負擔洋一五元、糧二石、	一	二〇
縣立第五初級小學校	上尕什加村	由民衆負擔糧二石二斗、	一	三六
縣立第六初級小學校	得加村	由民衆負擔糧二石一斗、	一	三八
縣立第七初級小學校	查甫村	由民衆負擔洋二〇元、	一	四三
縣立第八初級小學校	順善村	全	一	三一
縣立第九初級小學校	東堡村	全	一	四六

學 校 名 稱	經 費 及 來 源	教 職 員	學 生	備 考
回教促進會附設第一學校	由息金學產項下年支六一〇元	四	四六	
回教促進會附設第二學校	息金學產項下年支七五六元	四	八六	

回教促進會附設第三學校	息金項下支七〇〇元	三	九二	一、二、三、四、五各校均係完全小學、本年只有高小一年級其他各校以後逐漸增加班級、現因初創學生程度不及故也、
回教促進會附設第四學校	由息金十八元由馬步芳籌撥五八二元	四	一二〇	
回教促進會附設第五學校	由馬步芳籌撥六五〇元	二	七〇	
回教促進會附設第六學校	由民衆負擔九〇元	一	六〇	
回教促進會附設第七學校	由民衆負擔八〇元	一	七〇	
回教促進會附設第八學校	由民衆負擔六〇元	一	六三	
回教促進會附設第九學校	由民衆負擔八〇元	一	六三	
回教促進會附設第十學校	全 右	一	六三	

(七) 循化縣教育

循化縣教育與化隆相似、近年回教促進會積極提倡回民教育、縣立小學有三處、回教促進會設立者十處、因該縣回撒人民佔全縣人口百分之七十、故該會廣設學校、意在提高回民智識也、

該縣有完全小學三處、初級小學十處、教育局直轄僅為縣立三學校、回教促進會附設各校、由循化回教促進分會統

轄、教育局行政權頗難指揮、亦不過問、

全縣教育經費有銀三五〇元、小麥四五石、各區鄉小學就地籌措無定額、此項經費之來源、(一)由縣教育基金五〇三〇元生息九百餘元、(二)學田收租六十石、合市價約三九〇元、(三)各校基金生息得洋四六五元、(四)餘均由民衆分擔、至于經費保管、除教育局保管一部外、有各校校董或地方人士保管者、有回教促進分會保管者、情形頗複雜、茲將各校情形列後、

學校名稱	地址	經費及來源	教職員	學生數	備考
縣立第一小學校	城內	六六〇元、由基金學田息租項下撥支、	五	一五六	
縣立第一女子小學校	城內	二八六元、全右、	二	六〇	
縣立富文初級小學校	起台堡	二六〇元、全右、	一	三一	
回教促進會第一小學校	城外 瓦家莊	二五〇〇元、基金生息、	三	一五〇	
回教促進會第二初級小學校	城內	五〇〇元、全右、	一	三五	
回教促進會第三初級小學校	街子工	一五〇元、全右、	一	三〇	
回教促進會第四初級小學校	清水工	一二〇元、由工攤收小麥三石	一	三二	
回教促進會第五初級小學校	查加工	五〇元、另收麥三石、	一	三五	
回教促進會第六初級小學校	岸曼工	一五〇元、由工攤收小麥三石	一	三〇	
回教促進會第七初級小學校	蘇只工	全右	一	三二	
回教促進會第八初級小學校	孟達工	全右	一	四七	
回教促進會第九初級小學校	張眾工	全右	一	二五	
回教促進會第十初級小學校	北莊	全右	一	四〇	

(八) 貴德縣教育

貴德縣教育尙稱不惡、有縣立完全小學一處、初級小學一處、一、二、三區各設初級小學四起、此外有回教促進會附設完全小學一處、共計有小學校十七處、

該縣教育經費年約二九八〇元、全爲教育局、第一高小、中山小學、女子小學、第一區第一小學等經費、各區鄉村初級小學校均由各該地人民自籌、該縣教育來源除少數基金學田廟產外、大半由皮毛、藥料、運銷抽收、並于糧稅裏圍抽稅、共計年可抽收七五〇〇以上、

學 校 名 稱	校 址	經 費 及 來 源	教 職 員	學 生	備 考
縣立第一小學校	城 內	由教局年發六〇〇元	五	一二九	高級三二名初級九七名、
縣立中山小學校	縣府內	由教局年支二二〇元	二	二五	僅初級
縣立女子初級小學校	城 內	由教局年支一三〇元	一	二〇	僅有年級三
縣立蒙番初級小學校	城 內	由三溝番民負擔一三〇元	二	二〇	
第一區第一初級小學校	城關龍王廟	七〇元、由教局發一半、餘由該區民衆負擔、	二	二〇	
第一區第二初級小學校	郭 拉	由本區民衆負擔、年七〇元、	二	四〇	
第一區第三初級小學校	大史家	由區民完全負擔	二	三八	
第一區第四初級小學校	南海殿	全 右	二	三五	
第二區第一初級小學校	東鄉馬家莊	年七〇元、由學田租息收一半、餘由民衆負擔、	二	七〇	

第二區第二初級小學校	東鄉 珍珠寺	全 右	二	四〇
第二區第三初級小學校	王屯	年七〇元、全由區民負擔、	二	三〇
第二區第四初級小學校	周屯	全 右	二	二二
第三區第一初級小學校	西鄉 格爾加	年七〇元、由學田租息收一半、餘由區民負擔、	二	四〇
第三區第二初級小學校	西鄉 劉屯	年八〇元、由學田租息收洋一半、餘由民衆負擔、	二	四〇
第三區第三初級小學校	上山汪 什科	年八〇元、全由區民負擔	二	三六
第三區第四初級小學校	河西岸 頭莊	年七〇元、全由民衆負擔	二	二六
回教促進會附設小學校	城內	年由該會及地方籌撥一六〇〇元	五	八四

(九) 共和縣教育

共和爲新設之縣、一切均在初創、學校尙少、由縣設立完全小學兩處、初級小學兩處、回教促進會亦設立初級小學一處、共計有小學五處、全縣教育經費僅有二五〇〇元、均

係由地方籌措、此外縣黨務特派處附設民衆學校一處、實施社會教育、其他教育文化機關均缺如、調查該縣學齡兒童有三千餘人、已就學者只一八六人、失學兒童有二八〇〇餘、失學者佔百分之九十四、由此可知今後如何發展該縣教育爲唯一之工作也、茲列各校情形如左、

學校名稱	地址	經費及來源	教職員	學生數	備	考
縣立第一高級小學校	曲溝莊	二八一元、由地方款項下撥支	二	四五		

各縣學齡兒童受教與失學之比較

縣立第二高級小學校	下郭密林 雜石莊	二八〇元、就地籌措	二	五九	
縣立第一初級小學校	西珠玉鄉	一〇〇元、全右	一	一九	
縣立第二初級小學校	扶河灣	四〇元、由縣府撥支	三	二四	
回教促進會附設初級小學校	曲溝莊	二六四元、由縣府在地方款項下撥支	二	一九	
縣黨務特派員辦事處附設民衆學校	扶河灣	七〇元、由縣府補助四〇元、就地籌措三〇元、	二	二〇	修業期為一年、就保職字教學、畢業後仍舊業

縣別	項別	受教兒童數	失學兒童數	學齡兒童總數	備	考
樂都		三六三九	三〇三三九	三四〇八八		
民和		二八七〇	八七五〇	一一六二〇		
互助		四〇五六	七五四七	一一六〇三		
大通		三八一八	二四九九	六三一七		
湟源		二一八七	六三七五	八五六二		
貴德		六〇〇	二一〇〇	二七〇〇		

化	隆	未詳 892	未詳 000	3959
共	和	18875	3001	3187
化		727	3331	3959

上表所列各縣受教兒童數、尚為教育發達區、平均各縣受教兒童不及百分之二十，其餘百分之八十都未受教育而失學、而且各縣教費無獨立來源及確數、多向學生徵收學費、此不僅學齡兒童受失學之苦、即與國家教育宗旨和法令均相違背、更難談及普及教育矣、

社會教育

青省社會教育設施、極為簡陋幼稚、就以全省最繁熱之省會西寧而論、尚無一相當之知識寶庫的圖書館、各縣更無論矣、惟自今春戴院長來青視察、慨捐一萬元之書籍、令省

各縣黨務特派員辦事處附設民衆學校一覽表

府籌備省立圖書館、現正在建修中、將來落成開幕之後、對於市民教育有莫大裨益、其次省黨務特派員辦事處有鑒青省文化落後及推進黨務工作起見、遵照中央頒佈縣市黨部設立民衆學校辦法大綱、令各縣黨務特派員辦事處附設民衆學校、每月按各縣情形補助經費、並于辦事處或公共地處設置民衆閱報處、及圖書室、計全省民衆學校有九十八處、學生二五八一名、已畢業而務業者有一〇八三人、其他圖書館、閱報處、演講所、體育場、遊藝場、共有四十餘處、均係因陋就簡設置、僅省會娛民會場規模較大而已、

青海全省其他文化事業及團體不甚發達、回教促進會除在各縣設有分會及各縣教育會外、各縣無其他文化事業或團體之設立、大半均集中于省會、茲把各縣民衆學校及文化團體詳列如左、

縣別

樂

都

學校名稱	校址	教員數	班次	學生數	畢業數	學生數	備	考
第一民衆學校	八里橋	一	一	三七	二	五二		
第二民衆學校	土官口	二	一	三五	二	三八		
第三民衆學校	永興鎮	二	一	五〇	二	四七		
第四民衆學校	羊圈村	一	一	四二	一	四〇		
第五民衆學校	石嘴堡	二	一	三〇				
第六民衆學校	大麥溝	一	一	三〇				
第七民衆學校	西崗子	二	一	四四	一	二二		
第八民衆學校	江東莊	一	一	三一				
第九民衆學校	長里堡	一	一	二七	一	一六		
第十民衆學校	落巴溝	一	一	三〇				
第十一民衆學校	旱子灣	一	一	三〇				
第十二民衆學校	高廟鎮	三	一	三〇				
第十三民衆學校	新堡子	二	一	四二				

和

民

第三民衆學校	第十民衆學校	第九民衆學校	第八民衆學校	第七民衆學校	第六民衆學校	第五民衆學校	第四民衆學校	第三民衆學校	第二民衆學校	第一民衆學校	第五民衆學校	第四民衆學校	
塘爾墩	縣城	丹陽鄉	紅嘴鄉	姜田鄉	西門鄉	白家藏	亨堂鎮	總堡	化果鄉	鐘家莊	古鄆驛	湯官營	姜洞
一	一	一	一	一	一	二	一	一	一	二	二	一	一
一	一	一	一	一	一	一	一	一	一	一	一	一	一
二七	一三	二四	不詳	一二	九	一七	二一	二五	一七	二八		二八	二四
										一	二		
										一五	四〇		

德				貴				源					
第二民衆學校	第八民衆學校	第七民衆學校	第六民衆學校	第五民衆學校	第四民衆學校	第三民衆學校	第二民衆學校	第一民衆學校	第八民衆學校	第七民衆學校	第六民衆學校	第五民衆學校	第四民衆學校
李家莊	珍珠寺	馬家莊	太史家廟	崖頂廟	劉屯寨	郭拉莊	南海殿	縣黨部	大路莊	塔灣莊	嚮河兩	白水河	哈城莊
一	二	二	二	二	二	二	二	二	一	一	一	一	一
一	二	二	二	二	二	二	二	二	一	一	一	一	一
二〇	二九	二二	二七	二〇	三〇	二二	二〇	三〇	三〇	四二	二八	二九	二八
	二	一	一	一	一	一	一	二		一	一		
	二	一	二	三	五	二	五	一八		八	八		

各縣文化團體

附註	總計	共和			隆化			
		第一民衆學校	第二民衆學校	第一民衆學校	第六民衆學校	第五民衆學校	第四民衆學校	第三民衆學校
一、課程爲國語算術常識書法等、 二、課本用三民主義千字課及民衆學校珠算、 三、學生多爲兒童成人很少、	六二	扶河灣	公安局	縣黨部	工哇灘	地灘村	朶什加	德家莊
	八八	二	一	二	一	一	一	一
	七五	一	一	一	二	三	二	二
	一六〇四	二〇	一	一	一四	一九	一四	一六
	三六	一	一	一				
	六四三	一〇	八				六	

縣別	類別	成立年月日	常務幹事姓名	會員數	回教促進會	成立年月日	委員長姓名	備

省會聚集之文化團體

樂都	二二・一一・一八	吳邦振	八六	二三・七・二四	沈兆霖
民和	二二・一一・二七	狄思廉	七二	二三・七・一五	羅寬
互助	二三・一二・一〇	郭生彥	二二	二三・七・二〇	馬生祿
大通	二二・一一・二七	侯維邦	六二	不詳	
湟源	二二・一二・二〇	李含章	五三	二三・八・一	馬駿
貴德	二三・一一・一	許秉衡	一〇九	二三・七・二二	馬朝選
循化	正在籌備中			二三・八・六	馬維善
化隆	全上			二三・七・二八	馬應彪
共和	全上			二三・七・一	陝榮昌
共計		六	四〇四		八

團體名稱	成立時期	負責人姓名	所在地點	備考
青海省蒙藏文化促進會	二〇・九・二四	馬步芳	省黨特處	

青海省藏文研究社	一五·六·六	陳顯榮	西寧縣教育會
青海省回教促進會	一九·五·八	馬步芳	西寧東關
青海省中國童子軍學術研究會	二〇·一·一·一四	王守鈞	省黨特處
青海省回教青年會	二一·一〇·二	尹煥彩	西寧東關
青海省回教教育研究會	不詳	劉希古	全右
海曙社	二二·一〇·二二	原春輝	娛民會場
西北問題研究會青海分會	二二·二·一	楊希堯	西寧縣教育會
青海省佛教會	二三·一·二·九	劉禮	城南甘露菴
麟麟社	二三·一·一·二二	盧登	省黨特處
青海民國日報社	二〇·六·	原春輝	全右
青海評論社	二二·九·一	盧澄	全右
新青海社西寧分社	二二·九·二二	鄒國泰	西寧縣黨部

青海教育之一般現象

對青海教育概況，已如上述，教育行政、學校教育、社會教育三部份情形，惟覺青海地處邊陲，民族複雜，智識固閉，風氣不開，人民對於國家民族，似漠然視之，蓋此國際風

雲、邊事混亂之秋、團結國族、鞏固國防、非先普及教育、提高文化、認識時代、堅定民族意識、爲切中時弊之圖不可、而且時代急劇的進步、若不急起直追、更不知伊于胡底？現僅將前述各節事實、綜歸爲青海教育一般現象、分別條述于後、以供致力邊疆教育者參考、

一、教行機關組織不健全、不能發生行政效力、教育行政人員缺乏專業訓練、不免爲門外漢、一切實施全無、且多隔靴搔癢、難合實情、

二、教行機關不但無積極之教育視導、即消極之督察、亦是敷衍了事、未見確實、甚至永不視察、

三、教費無確定來源、多係雜捐、數額無定、而且各縣教費不能統籌統支、由地方民衆自行籌措、其不穩定可想見矣、

四、各縣教育基金及學產、無妥當保管辦法、並且息金息租無確定標準、難免被有力者侵吞、

五、省立中等學校及縣立高級小學均免學費、而各區立初小或鄉村小學學生反納學費、此不僅徒增鄉村兒童負擔、且有城鄉不公之嫌、更有違反國家教育法令之處、

六、各縣各校自籌經費、且乏統一機關、故各縣區及學校間因貧富多有偏苦、尤以區立初小或鄉村小學更甚、各縣地方教育行政當局應加改善、

七、各學校均男女分設、而女學校學生特少、同且各校間學生多寡與經費教師有成反比例者、如經費六七十元教師一人之校、有學生四五十名者有之、亦有五六名者、似此畸偏情形、實不合理、

八、各區立小學或鄉村小學校長多爲當地長老、頗爲熱心、均係義務職、但亦因基金關係有不少劣權力者藉持、九、社會教育實施全無、僅爲識字教育之民衆學校、圖書館閱報處太缺少、

十、教材多係陳舊而爲東南各省材料、既不合時代、尤難適地方需求、全無自編教材、且多春夏始業者採用秋季始業本、殊爲遺笑、

十一、師資缺乏、且不進取、如各區鄉小學教師多係高小學畢業者私塾先生尤不乏人、

十二、授課及教法不按兒童身心變異、中小學均行五十分或四十五分、小學不採分級制、區鄉小學甚至無時間之可言、故與兒童學習心理及衛生均有不合、

以上諸條係就一般現象而言、至于教學方法及各校設置等特殊現象、不再贅述、茲再將目前改革意見條列于後、

一、各縣教行機關應統一行政權力、內部組織務求簡單嚴密、用人需重人才、且有確定經費、不致空留經費、

二、各縣教行人員應有教育研究會等組織、或聯合組織

、研究討論各種教育問題、

三、教費應應確定獨立、並設妥善保管辦法、由縣執行機關統籌統支、以免各校之偏苦、

四、對於教師應由各縣施行檢定逐步委用合格者、且設鄉村師範、造究師資、爲根本辦法也、

五、各區鄉小學校、須視經濟兒童數及距離而聯合設立之、以免學生經費懸殊不平之弊、

六、各縣應積極設施短期義務小學校、實行識字教育、掃除文盲、

七、民族教育應均齊發展、不宜有所偏畸、

八、教材應由省教廳組織教材編審委員會、長期選擇編審、

九、教學方法應亟加改善、每年由各縣舉行假期教師講習班或其他學會、灌輸新教育思想及方法、

十、各中小學應受軍事訓練與童子軍訓練、及注重在實習觀察方面、不應偏于讀死書而成文質彬彬之書呆子、

實業現狀

青海因未能開發、缺乏經營之故、尙難達到地盡其利、實屬其流地步、實業均屬幼稚、甚至談不到實業、惟以天時地利關係、自然形成懸殊之實業區、東部則爲農業最發達之區、雖因雨水不能耕種稻米、但麥豆及雜糧之出產甚豐、除自給自足外、年供甘肅食糧若干、其他瓜果蔬菜等副產品年亦不少、而西部則全爲畜牧發達之區、成爲馬、牛、羊、駝世界、人民全賴牛羊維持生活、此種絕對不同而懸殊之區別、全係天時地利使然也、並非過去人力所爲耳、礦產在青海境內、到處都有、據專家觀測埋藏之金、銀、銅、錫、煤、鉛、硫、玉、硝、石膏、鹽等量頗富、惟少研究調查、尤乏人開採、以至貨棄于地、良可惜也、工業除家庭手工業、如織做毛布、毛氈、及小型皮革業外、新式工廠無一、電氣工業與大規模製造、更爲理想、至于商業在十八年以前較強差人意、現以金融紊亂、捐稅繁重、農村破產、購買力較差、加以頻年荒歉以及禦強防共繼至、遂一落千丈、資本雄厚規模較大之商店、均陷于無法維持之狀態、茲就農、牧、工、商、礦等項分述之、

農林

全省耕種地面積據民政廳調查為一、七二一、八七二畝、然此項數字實不能概及全省、因青海西部耕地絕少僅有、農田均在東部循西甯道七縣一帶、其他地方多荒田、須待墾殖、如將來墾荒之後、不知有幾千百萬畝耕地、豈止此區區數字耶、

青海農田普通分為水田、旱田、腦田三種、水田為平地可以引溝渠之水灌溉者、旱田為半山頭不能灌溉之山田、腦田則為山腦溝坡之田地、而水、旱、腦田中又以田地肥瘠分上中下三等、但其中水田為好、每年收成雖有豐歉、不致全數無收、但旱田腦田則不然、豐年盛收、荒年全無、而旱田腦田性質尤異、旱田因缺水分需雨最多、而腦田因森林叢叢、地勢較高、水分過多、需日常晒、二者適反、故有諺云：「早怕晒、腦怕澇、水地是雨不掉」、

全省人口集中於東部、東部為農耕區、故大部人民業農、由前面人民職業表中得知全省農民佔百分之八十、此種農民、大多為自耕農、據省黨特處青海農村社會調查在各縣四

百餘村農民中自耕農五六、六%、半自耕農三五、七七%、佃農一三、八五%、地主三、七八%、自耕農以三二二九〇餘戶在六二九〇〇餘戶中佔絕對多數、于此則知雖不能達耕者有其田、但亦少有土地集中之現象、

農民固多自耕農、而且每戶耕地二十畝以上者佔百分之六十、但在青海年只一收、大半靠天吃飯的旱腦田多、春天開凍遲、秋季霜降早之故、農民並不富裕、據調查水、旱、腦田平均每年每畝產值、上等為五、三元、中等三、九元、下等二、七元、平均為三、九七元、而且均以麥類為單計算之最大限度、若以二〇畝計、年只收七九、四二元、此外再養牛羊豬雞、種植果樹、培植瓜田等副產價值、至多年收四五十元、共計每戶自耕農全年收入最多不過一三〇元、

然每戶農民每年支出部份超過收入一年、生活費約計七五元、生產資本四七元、亦餘不多、但是錢糧捐稅之繁雜、更無法應付、茲舉各縣每畝賦稅額如次、

稅額	縣別		互助	大通	湟源	貴德	共和	循化	備考
	樂都	民和							
正稅	〇・一元	〇・五八	〇・一四	〇・一三	〇・二二	一・二二	〇・〇八	〇・一五	
附加稅	一・一	一・八	〇・七	〇・三五	〇・八	三・二二	〇・一六	〇・一五	

由上表則知除附加稅多過正稅至十一倍（樂都）外、有者正稅附稅合計四元以上、而每畝年值不過三・七九七元、

賦稅竟過之、而賦稅又不能不納、農民將何以生活、因此不能不有下例事實、

負債人數	縣別									
	樂都	民和	互助	大通	湟源	貴德	循化	共和	備	考
占全戶人口%	七〇	五六	七七	一四	七七	三九	二三	一二		
較去年增加%	三〇	六	二〇	一	二〇	二一	三一	八		

以上各種調查均係省黨特處于本年（廿三）調查四百餘村統計而得之結果、此可知農民苦狀矣、茲再舉本團調查

之田地種類面積價值租稅表列如左、

縣別	田類	面積	積數	百分數	地價		之比		較平均		租地	租稅	賦稅	稅	備考
					最高	最低	平	均							
樂都	水	一五五二六			八・〇〇元	三・〇〇元	五・五〇元	〇・五〇元	五・八〇元						
	旱	七九二四			三・〇〇元	〇・五〇元	一・七五元	〇・一〇元	一・九〇元						
	腦	三四八二六			五・〇〇元	二・〇〇元	三・五〇元	〇・二〇元	四・三〇元						
	其他	四二八八〇			六・〇〇元	二・五〇元	四・二五元	〇・二〇元	四・九〇元						
互	水	三〇〇〇〇			一二・〇〇元	九元	一〇元	五升	四一五升						

化 循 和 民 源 滄 助													
腦	早	水	其他	腦	早	水	其他	腦	早	水	其他	腦	早
九〇〇〇〇	二五〇〇〇	四〇〇〇〇					七二二	三〇〇〇〇	六三五〇八	二〇二二三	七一〇〇〇	八〇〇〇〇	七〇〇〇〇
三〇元	二〇元	二五元	一一〇元	二五元	一〇元	一〇〇元	一	二元	三元	一五元	一	五元	九元
一〇元	一〇元	一五元	五〇元	八元	七元	一〇元	一	〇・五元	一元	九元	一	二元	七元
一五元	一五元	二〇元	八〇元	一一・五元	八・五元	五五元	一	一元	二元	一〇元	一	三元	八元
一	一	一	一	一	一	一	一	〇・五元	〇・八元	一・五元	一	三升	四升
四一七升	四一七升	五升	四升	二・五升	二升	三升	一	〇・二元	〇・五元	一元	一	二一三升	三一四升
			民和縣係用樂升、每升市價約〇・四五元。										

耕作與產品

耕種法與順序：青海農民對於農田耕作方法、頗為守舊
粗簡、農具笨重、不加改良、耕種尤為粗率、以致收穫時有
遞減、耕種方法與順序因水田與旱腦田不同、水田在收穫後

隆化		德貴		大通		和共		
早	水	其他	早	水	早	水	腦	
一九〇〇〇方里	四〇〇〇方里	二〇〇〇	一七三八四	一六五〇〇	六七・二〇〇	四三六・〇〇〇畝	四〇餘方里	
八三	一七							
六元	一三元	一	二〇元	二五元	一・五元	三元	八元	
三元	九元	↓	一〇元	一五元	〇・八元	一・五元	四元	
四元	一二元	↓	一五元	二〇元	一・二五元	二・二五元	五元	
		↓	↓	↓	〇・二元	〇・二元		
			四一五升	五一七升		〇・九五元		
							每二十畝約 租事升一斗 均由租戶納	

用犁經三四次之翻耕、然後施肥、至次年春先撒播種子、次
即灌溉、稍乾之後、以樹條編成磨子壓平地面、再以肥料土
翻鬆、然後以磨磨平、耕種告一結束、此後即行中耕（俗稱把
草、因翻土除草也）、約行二—三次（四草、二草、高草、
）始止、同時在每次中耕前須灌溉一次、可供水分、又可減
少中耕時地皮乾硬之苦、如遇旱天、則中耕次數亦隨之而減

、至六七月間即麥熟收穫、大半用鉄製鎌刀割刈、亦有以手拔之者、割後束爲一捆、名曰捆子、在田間對排成脊形行列晒之、俟所耕地地完全收穫後、用騾馬或牛車馱洩在打穀場上、然後用牲畜托石滾碾之、再將麥豆去出、運家貯藏、至是一年之耕作始告完畢、而旱田腦田耕作方法亦相同、惟手續更簡、播種前只犁耕一次、施用灰肥、不行中耕、灌溉乃爲天然雨雪之水、收穫用手割拔、因土質鬆散、故不費力、打碾糧食方法與水地同、

耕具：耕種所用農具、重要者爲犁頭（俗稱絆）、格子、磨子、耙等、犁頭用鐵鑄成者、成三角形、兩旁皆平、不似內地犁頭、無翻板、亦無貼土邊、前又少導輪和接力、故前進頗費力、翻土仍易填於犁溝、犁身（俗稱犁桿）全以木

爲之、格子乃係拉犁之橫木、因耕種均用二牛或騾馬二頭、將格子架于頸上、在一齊托拉、磨子用樺木條編成橫板形、後有突起齒條、用以磨平土塊、至于耙全以木製、用木三條、穿成等腰三角形、在腰邊木條下按若干齒條、頂角繫繩由畜前拉、人立其上、則齒條入地、可耙鬆地土、

播種收穫期：青海各縣以地勢氣候差異、播種收穫之期亦各懸殊、就一縣之中、因水地山地而有不同、此外又因作物性質、亦有早種遲種之別、普通麥豆在水田播種期爲農曆正月初旬至二月底、旱腦田二月中旬至四月初旬、收穫期水田約爲六月中旬七月初旬、旱腦田約爲七月中旬至九月初旬、茲列簡表如左、

縣別	時期	田類		作物	播種期	收穫期	播種期	收穫期	備考
		水	旱						
民和	樂都	麥豆類	旱	二月下旬	七月中旬	二月中旬	七月中旬	麥豆類爲大麥、小麥、青稞等、	
		雜穀類	旱	二月初旬	七月中旬	二月中旬	七月中旬		
	麥豆類	水	二月初旬	六月中旬	二月初旬	七月下旬			
	雜穀類	水	二月初旬	六月中旬	二月初旬	七月下旬			

共和		化隆		循化		貴德		湟源		大通		互助	
雜穀類	麥豆類	雜穀類	麥豆類	雜穀類	麥豆類	雜穀類	麥豆類	雜穀類	麥豆類	雜穀類	麥豆類	雜穀類	麥豆類
四月初旬	三月初旬	三月初旬	二月中旬	二月下旬	二月初旬	二月初旬	正月下旬	三月初旬	二月初旬	二月下旬	二月初旬	二月初旬	正月下旬
九月中旬	八月中旬	八月中旬	七月中旬	八月初旬	七月初旬	七月初旬	六月中旬	八月初旬	七月初旬	八月初旬	七月初旬	七月下旬	六月下旬
四月中旬	四月初旬	三月下旬	三月初旬	三月下旬	三月初旬	三月初旬	二月初旬	三月初旬	二月下旬	三月初旬	二月下旬	三月初旬	二月初旬
九月下旬	九月中旬	九月初旬	八月中旬	九月初旬	八月初旬	八月初旬	七月下旬	九月初旬	八月下旬	九月初旬	八月下旬	八月中旬	七月下旬

雜穀類爲油菜、蕎麥、穀子、燕麥、及山羊（馬鈴薯）等、

農產品：青海農產品、主要者、有小麥、大麥、青稞、碗豆、燕麥、油菜、山芋等、小麥多出售或納糧稅、其他爲

各縣人民主要食品、茲舉列各產品名稱、形狀、產區、用途如左、

品名	俗稱	形	狀	產	區	用	途	備	考
小麥	麥子	卵形皮光滑		各縣均產	右	磨成麵粉做麪條及饅等食	用	獸皮及稗草飼養	
大麥		卵形較麥大、皮有殼、分黑白兩種		同	右	磨成麵粉做饅等食用或釀酒	用	牲畜	
青稞		卵形較麥大、皮光滑		同	右	磨麵粉做饅或炒熟磨粉做糌粑或釀酒、用以煮粥或釀酒	用		
粟	小米	圓形小粒、分黃白兩種、側形大顆、比黃豆較大		西諸縣產		磨麵粉食用或做飼養牲畜	用		
碗豆	小豆	二倍、分黑白兩種		各縣均產		磨麵粉食用或做飼養牲畜	用		
蠶豆	大豆	形扁圓而長		同	右	同	用		
扁豆		形扁圓皮有紅白兩色、		民、樂、西、互、諸縣產		和在小麥中磨麵粉或生豆芽做菜	用		
蕎麥		形卵狀有楞角分甜苦兩種		民、樂、西、互、貴、大、湟、循各縣產		磨麵粉做餅或做飯	用		
燕麥	野麥	形圓長有毛附尾端、分黑黃二種、		各縣均產		磨麵粉做糌粑、或做牲畜飼料	用	爲各縣平民大宗食品	
豆	胡麻	形扁圓、似臭虫、有紅黃兩種、		西、樂、互、各縣產		壓榨取油、可供食或燃燈	用	餅渣飼養牲畜或做瓜田肥料、	
油菜	菜子	形圓小粒、皮似粟粒、有紅黃兩種、		各縣均產		同	用		
馬鈴薯	山芋 或洋芋	形圓色白大如小皮球、		同	右	蒸食而食或炒食、各縣人民大宗食品	用	碎小者飼養家畜	

玉麥

形圓長皮有細毛白色

民、樂、西、貴、各縣產、

磨粉、或釀成甜酸食、

除以上為主要農產品外、產菜蔬瓜果亦不少、如葱、韭、蒜、白菜、蓮花菜、蕪菜、辣椒、黃瓜、茄子、蘿下、冬瓜、菜瓜、南瓜、瓠瓜、西瓜、甜瓜、棠梨、杏、李、桃、

棗、葡萄、香瓜、胡桃、冰梨、花紅等年產數十萬担、尤以樂都、民和、貴德三縣產量最大、茲再將各縣產量略敘於列如次、

縣別	樂都		民和		互助		大通		湟源		循化		貴德		化隆		共和	
	產量	備註	產量	備註	產量	備註	產量	備註	產量	備註	產量	備註	產量	備註	產量	備註	產量	備註
小麥	一四〇三	四六石	八三〇〇		二〇〇〇〇〇		一八八七〇		九〇〇〇		三六〇〇		一九二〇三		五〇〇〇		三〇〇	
大麥	八四五	六八	三〇〇〇								四〇〇		二五三〇		一〇〇〇		二〇〇	
青稞	三八九二	五	三〇〇〇〇		四〇〇〇〇〇		三五〇〇〇		九〇〇〇〇		五一〇〇		三三三〇〇		六〇〇〇		五〇〇	
山芋	五七九二	八四	五〇〇〇〇		六〇〇〇〇		不詳		不詳		三〇〇		不詳		二五〇〇		五〇〇〇	
豆類	二八一六	九二	三〇二〇〇		一〇〇〇〇〇		六二九〇		四〇〇〇		五〇〇		二〇九二		四〇三〇		二五〇	
胡麻			一一二〇〇		一〇〇〇〇		五二八三				四〇		三二二五		一五〇〇			
燕麥					不詳		二二六四		不詳		三八〇				五〇〇			
油菜	不詳		不詳		二〇〇〇〇		八八〇六				四七〇		六二二五		不詳		三〇〇	
小米	不詳		一五〇〇								二〇		三五		二〇			

肥料與災害

在新墾或二年輪種地、多不施肥料、或將野草犁埋地中為肥、普通農田施肥一次、在播種前散于土地、多用廐肥及灰肥、而瓜果蔬菜則施肥二三次、多人糞、油餅或野禽糞、廐肥有牛馬糞羊尿糞混合踏成者、灰肥乃係就田邊山坡草皮、掘塊壘成窠形、用柴火燒成灰後、散于田地、

在青海作物所受災害、最多者為旱荒霜凍及雹災、病蟲害較少、雹災因氣候變化懸殊關係、每于夏秋之間、冰雹屢降、有時大如雞卵、在數分鐘內、作物成爲殘草、顆粒不收

蕎麥	四二六八·五四	1	1	1	1	五五〇	1	二〇〇〇	1
玉麥	不詳	1	1	1	1	一七〇	七五四	〇〇〇	1
玉米	不詳	1	1	1	1	1	1	五〇〇	1
蔬菜	五三〇〇担六二八〇〇	1	1	1	1	二三〇	三〇〇〇担	1	1
水果	六九〇〇〇	八二二〇〇	無	無	無	1	六八〇〇〇	無	1
瓜	八〇〇〇〇	八五〇〇〇	無	無	無	1	五〇〇〇	無	1

、如本年(廿三年)六月中旬至七月初旬、西甯互助民和樂都一帶受害、損失十數萬元、霜災亦因氣候太寒、作物未熟、秋霜大降、于是秋田多被災、至于旱荒、年有所聞、尤其旱田、十九遭旱無收、水災難比江南少、但每因暴雨山洪大發時、農民受害不淺、如最近樂都民和遭受水災頗重、病蟲害有一種為灰穩病、不甚利害、另一種為黃病、于麥作物成熟之前、禾葉發黃色、細視為黃粉末、不久葉枯、乃至禾桿全黃、以至于枯死、此種土黃傳播迅速異常、發現後約一週禾即枯乾、俗謂此病曰「黃誕」、農民苦無辦法、只是委諸天命、此外有黃鼠禽雀侵害、不致受害甚大、各縣所最畏怕者為雹災與黃災、其次為水旱、其他不致全無收成、故較輕

視、

林木和山產

青海多天然森林、以松、柏、楊柳、樺、榆為多、尤以松柏楊樺為大宗、大者在合圍以上、叢生蔭蔽、不見天日、但亦有不少之地為童山濯濯、赤地千里、林木茂盛之區多在腦山、即北之大板山南支、南之大雪山（積石山）北支一帶最多、至于沿黃河湟水兩岸平地、耕作原因、僅少數楊柳榆松、而林木茂盛之區、為喇嘛寺所占、成為寺產、且崇迷信、山林有神馮臨、不多出售、同時無林之地、為植以樹木、神必加以不祥、故許多空林之地、不去栽植、任其天然生長、私人不能採伐、須向該管轄寺院購伐、但如樂都之鹿角寺、羊官寺、藥草台寺、黑虎林一帶、及民和之普化寺、塘爾寺、白家灘、古鄯七里寺等處、任當地人民砍伐、現已稀不成林、面如瓦助之花園寺、天堂寺、佑寧寺、甘肅寺、崑崙寺、大蓮之藥惠寺、碧蕪寺等處、森木極盛、其他都蘭、玉樹、共和、黃河南一帶樹木亦不少、且宜林之地更多、如能注意造林、保護得法、將來我國木材供給有莫大希望、再如交通便利、代運全國、亦可抵日美洋松不少矣、

青海處高原帶及江河套額之地、且土質為黑黃土、故

生植適宜。林木遍生山坡深谷外、藥草之類、亦適繁產、最大量而質良者、如大黃、黃連、柴胡、知母、貝母、當歸、甘草、芍藥、紅花、枸杞、益母、遍地皆是、其數量不難估計、此項出產確能調查採用、則年亦增不少利益、

畜牧

我國畜牧區為蒙藏人民依水草生活而自然形成者、蒙藏人民除在蒙古西藏兩區外、散于新疆、青海、甯夏、西康各省、其中尤以青海為多、是以青海畜牧在今佔西北畜牧業之中心、雖然目前難達 總理所謂、「若我國西北牧場能從事開發、則供給世界肉類之舉、可取阿根廷而代之」程度、但每年毛皮出口值已不在少數、而且尚未從事開發與改良、今後對於人民自由畜牧、漫無組織、或守舊規、不加改良等陋弊、多方改善、則青海畜牧業不僅成全國之冠、且將佔世界重要地位、「亞州之阿根廷」與「亞洲之意大利」譽實現于我國青海矣、

產區與畜類

青海省牧區在西部、七都蘭、玉樹、昂靈、共和、同仁

一帶均是、在東部農產區、亦有不少畜產、大部爲耕作或爲農副業、此外如鹽源、大通一帶乃爲農牧兼營之區、本團此次所考查者均爲農業區、畜牧區因限于時間、未得觀察、殊爲惋惜、

至于青海之畜類、統括而言、爲馬牛羊也、其他如駱駝、驢、騾子等、數目不多、不詳分述、茲就羊牛馬三種、略敘如下、

1. 羊、羊有山羊與綿羊之分、山羊畜牧者較少、因毛質不佳、產量特少、故多供肉食、其肉質亦不甚佳、俗稱「牙麻」、取藏語之音也、綿羊乃普通產毛之羊、肉質甚佳、而綿羊又分大尾小尾兩種、大尾羊毛質粗硬、年出四五斤、多產蒙古各族所在地、供肉食、小尾羊又分普通小尾羊與玉樹小尾羊、普通小尾羊產巴顏哈拉山南部一帶、毛質細長光澤、可織呢絨、每年每羊可產毛五斤、玉樹小尾羊之毛質最佳、細長曲縮、青海普通稱「紅毛爾毛」、惟產額較少耳、

2. 牛、就牛種而言、有黃牛犂牛（俗稱毛牛）之別、黃牛與內地相同、多供耕作用、犂牛由西藏輸入、毛與角特長

、乳量很富、日可產五六磅、並可馱載、能任重致遠、爲農家人民交通利器、在黃牛犂牛中普通又欲其性質而稱乳牛、犏牛、犏牛者、乳牛因取乳而稱、犏牛多供運載馱載、犏牛則用以交配、

3. 馬、除本地馬外、有川馬伊犁馬蒙古馬、其數額甚少、本地馬身高五尺、不其肥大、拖負之力亦強、較之伊犁馬爲差、將來如以伊犁馬種加以改良、青海產馬、實有利額、青海普通不就馬種而有本地馬與伊犁馬之分、均依馬之顏色分稱、白馬、黃馬、栗鬃紅馬、青馬、花馬等、其中以栗鬃紅馬爲佳、人多愛之、尤以愛好去馬者多飼養之、

此外驢與騾均爲馬之別種、在東部農耕區畜養者最多、驢之飼養較易、性極馴順、最合農民使用、騾之負力較大、其次性馴善養、亦適于農耕、至于豬鴨雞鵝等家畜不多飼養、僅在東部農家飼養少數以供自食、大量肉食爲牛羊肉、不似內地各處需豬鴨雞鵝之甚也、茲據要全無畜牧區畜產極少之民和樂都兩縣牲畜產額及價值于後、藉知全省畜牧事業之亟待發展、

產名

產

量

單位價值

用

途

附產

品

用

途

備

考

雞	豬	羊	牛	驢	騾	馬
一三〇〇〇隻	二〇〇〇隻	一五〇〇〇隻	二〇〇〇頭	一〇〇〇頭	一二〇〇頭	二〇〇〇餘匹
〇・一元	八元	三元	一五元	二〇元	四〇元	四〇元
全右	全右	肉食與毛用	耕作拖車或乳用肉食	全右	全右	耕作運輸代步或軍用
生卵食用、毛可供用、	繫皮出售	毛皮可做衣用	毛皮可做用具	全右	皮可做繩索	皮、鬃、尾、可做器物、

毛皮種類與產量

在青海一般習慣、談起毛或皮、每以「皮毛」并稱、實際皮與毛不同、且大有差異、惟以此二者為出口大宗、故并稱之、所謂毛者、純指羊毛（綿羊毛）也、所謂皮者、則係虎、狼、豹、狐等野獸皮與牛羊馬等皮也、不僅性質不同、所指範圍亦各有別、茲分別言之于次、

1. 羊毛種類、羊毛種類之區別、有各種不同分法、有以剪取法分者、有以產區分者、有以形狀分者、有以毛質分者

亦有以時期分者、各有其準、惟在青海最普通者用時期或地區分之、在東部一帶以時期為準、分春毛與秋毛兩種、春毛于春末採剪者、質較劣、秋毛為秋末時採剪者質較佳、但亦有二者中又以形狀分長毛短毛者、至大宗羊毛、多以產區而分別、如西北部蒙古各族所在區產者俗稱「隄毛」、在玉樹一帶者稱「玉樹毛」、或近大河壩一帶者稱「紅毛鬃毛」、產于果洛族地帶者稱「果洛毛」、其他游牧區之毛統稱為「番毛」、但以上各毛在省外均稱為「西貢毛」、因各地羊毛統集于西甯、由西甯散運于蘭州、包頭、天津、故有「西貢毛」之稱也、

2.羊毛之量與質、青海羊毛產量、尙無精確統計、据估計年產三千萬斤以上、但出口尙不及三分之一、至于毛質如何、據專家試驗、長度及曲縮度均高于其他各省羊毛、尤以

紅毛爾毛爲最佳、現將青海羊毛主要產區及每年產額約數估計如次、

主要產區	每年產額(斤)	備考
貴德縣	二〇〇〇〇〇〇	
循化縣	一〇〇〇〇〇〇	
化隆縣	一〇〇〇〇〇〇	
大通縣	一〇〇〇〇〇〇	
玉樹縣	四〇〇〇〇〇〇	
囊謙縣	二〇五〇〇〇〇〇	
都蘭縣	五〇〇〇〇〇〇〇	
共和	一〇八〇〇〇〇〇	郭密族在內
剛咱族	一〇〇〇〇〇〇〇	海北剛咱八族一帶
綜舉族	一〇六〇〇〇〇〇〇	大通河上游各處之地
鴉拉族	二〇〇〇〇〇〇〇	全石
娘磋族	一〇八〇〇〇〇〇〇	星宿海南部一帶
其他各縣	一〇〇〇〇〇〇〇〇	
合計	三五〇七〇〇〇〇〇	

上表統計數僅就概畧而估計、固難十分準確、然亦可窺其大概情形、茲再把青海毛曲縮度所含雜質、與其他各地毛

相比較、以明其質之不劣也、

辛集毛	毛別	每長度三厘平均之曲縮度	所含雜質百分率	備考
辛集毛	毛別	二一・五	二八・九	
西路毛	毛別	四・〇	三一・六	

西寧毛	四·五	三·二	赤羣毛	三·五	五·六
甘肅毛	四·五	一七·〇	京州毛	三·五	三五·五
錦州毛	三·五	四九·四	順德毛	四·〇	三三·九
山西毛	三·五	三二·〇			

按表內數字、則知青海(西寧毛)與甘肅毛為佳、因羊毛曲縮度為最高、而青海毛尤在甘肅毛之上、其所含雜質比甘肅毛少五倍以上、由此可知青海毛質良、且為全國冠、今後如交通便利、毛織工業發達、使物能盡其利、貨能暢其流

、國家民族實有利賴、
 3. 皮之種類與產量、皮有家畜皮與野牲皮之分、其中野牲皮值貴、家畜皮價值較細廉而多、茲把野牲皮及家畜皮種類與產量列表如次、

品類名稱	每年平均產量	單位(張)平均價值	總值	備考
狍 狽 皮	四〇〇〇張	四五元	一八〇·〇〇〇元	
狐 皮	一五〇〇張	二〇元	三〇〇·〇〇〇	均為野牲皮
狼 皮	七〇〇張	一〇元	七〇〇·〇〇〇	
熊 皮	五〇〇張	一八元	九〇〇·〇〇〇	
草 狽 狽 皮	六〇〇〇張	八元	四八〇·〇〇〇	
沙 狐 皮	五〇〇〇張	三元	一五〇〇·〇〇〇	

豹	皮	一五〇〇張	二五元	三七,五〇〇
旱獭	皮	二五〇張	四五元	一一,二五〇
羊	皮	五〇〇〇〇	一〇八元	九〇,〇〇〇
牛	皮	二,五〇〇	六元	一五,〇〇〇
馬	皮	五〇〇	四〇五元	二二五,〇〇〇
騾	皮	九〇〇	三元	二七,〇〇〇
驢	皮	五〇〇	三元	一五,〇〇〇
狗	皮	三〇〇	三元	九〇,〇〇〇
總計		七,六六三,二五〇		二五,〇〇七,七五〇

均為家畜皮

由右表估計、則知青海皮產年值數額、亦頗可觀、竟至二千五百餘萬元之多、其中家畜皮產值約二千四百餘萬元、佔總值百分之九十以上、惟惜工業未興、不能加工製造、大半貨棄無用、每年損失數值真不知幾何、將來如能開設大規模毛織皮革工廠、集聚全省原料、加以精細製造、不僅民生解決國防鞏固、即每年入超亦必減少、國利民富立可至矣、

牲畜病瘟與治療

對於畜牧方法、習于舊方、牲畜衛生及防疫、毫不講究、每發病瘟、則遷徙他處、展轉遷徙、愈易傳染、且探于感信、不施醫救、故每致發瘟、死無數計、病瘟之中、以牛瘟為最、羊瘟次之、騾瘟更次之、茲將普通病名病狀及治療法刊後、

病名	病	狀	治療方法	備
牛痘	鼻孔流涕、後跨骨跌離、不能起立、簡有腹脹大者、		無治療法	大部無相當治療法、所配藥方、並非獸醫配方、係參照牛馬經藥書而配之、故其醫效毫無把握、
羊痘	全	右	全右	
騾馬痘	全	右	服藥	
騾馬黑汗風	大汗不已、汗帶粘質、兩三時即死、		全右	
騾馬結症	有水結草結二種、不小便為水結、不大便為草結、腹部脹痛、起臥不定、頓失常態、		灌回香水或以針刺嘴唇或尾根、	
騾馬黃病	胸部生塊狀物、因癆而生、食慾停止、		配藥方服之	
牛漏蹄	分血漏灰漏二種、血漏為碰傷所致、灰漏為踐踏灰汚所致、		多不治療	
牛瀉症	不動不食、糞稀惡臭、		服藥	
羊瀉症	瀉黃水、食慾頓停、		無治療法	

上列各病、多係傳染病、發生之後、因不知防疫加施隔離、以致全羣牛羊病死、甚至漫延及全區、前年因患牛痘、死者達三十萬頭之多、同時蒙藏人民迷信最深、不施治療、僅是率經拜佛、委諸天神、對於西北草原牛羊羣之衛生及防疫、實為目前提倡畜產救國先決條件、應亟實施、

小型工業

青海除天然之畜牧業發達外、不但新興工業缺乏、即手工業之稍具規模、專施製造者、竟少絕有、夫既為小型工業

或農暇時之手工副業、此種工業落後原因、固少提倡與振興、而人民生活簡單、需要不繁、亦為一因、然而工業落後之、全省人民日常所需工藝、大半自給自足、不仰外省、亦為人民之福、且人各勤勞、不耽游閒、實有古時男耕女織之風、

全省工業中最普通者為毛織皮革、其次為木、石、金、及釀造、再次為菸草油畫、他如不切生活實際需要之奢侈工業品、則絕少製造、且各種製造品、很屬有限、多供自用、並不推銷或出售、故習于舊法、不圖改良和發展、茲將一般工業品表列如左、

革		皮		類		織		毛		別類		
皮箱	皮筏	皮衣	毛繩	毛袋	帳篷	毛毯	毛毯	毛毯	毛毯	毛毯	品名	
將牛馬皮或羊皮以石硝浸熟後、再施染色、貼于木箱上成之	將牛皮整個刮下、紮緊四支與頸項、連成皮筏、	將生羊皮用硝石浸熟、再加洗刷整理後、由裁縫製衣、	用牛毛或山羊毛紡成粗線、再配合成股為繩、	以山羊毛紡成粗線、織成粗毛布、縫成盛物之毛袋、形為長圓、可搭在牛駝驢馬之背或鞍架上、	將羊毛以作毡之法製成、然後連成脊形或圓方形帳幕、再用木竿撐起、成為帳房、	馬褥等、可裁出三種以上顏色、	將毛紡成粗線、然後織成毯、有床毯、地毯、	腳滾揉、俟緊粘成塊、	將羊毛疏散後、在竹簾上鋪成棉絮塊狀、捲起以	後再揉之絨起止	將羊毛紡成線後、用手織機織成如內地土布寬長、因羊毛而有黑白二色、但白者亦可染色、織染	製
貯裝衣服或器物、	袋內盛麥或羊毛、作交通利器、	作衣用、	繫紮物品或拉用	用以貯藏食物或運輸時裝搬等、俗稱「口袋」和一「搭連」、	為蒙藏人民之房屋、藏人喜用脊形或方形稱帳房、蒙人則用圓形稱「蒙古包」、	床毯地毯鋪用、馬褥為騎馬在鞍頭搭用、並可裝物、	舖蓋或作禦風雨寒雪之用、禦風雨者、名曰「毡襖」、	舖蓋或作禦風雨寒雪之用、禦風雨者、名曰「毡襖」、	舖蓋或作禦風雨寒雪之用、禦風雨者、名曰「毡襖」、	舖蓋或作禦風雨寒雪之用、禦風雨者、名曰「毡襖」、	製	
球織人民多用之	渾水黃河中駛行	料為一般人民生活衣		無論農工商牧皆備用	游牧區及旅行商者備用	在西寧南川加牙有小型製造廠	全	全	全	全	各縣人民之衣料、作家庭副業	備

類製釀		類工木		類石		類金		類				
醬	醋	燒酒	編器	木器	石工	鑄造器	鐵器	銅器	首飾	皮帶	繩袋	皮種
豆類發酵	用麥麩為原料下麵釀製、	用青稞、大麥等雜糧下麵釀製、互助縣有小型大量製造稱為「燒酒」名「醅醪」各縣家戶均釀造自用、	用樺條及柳條編製畚箕、背斗、籠筐及其他條筐、	建築房屋或製造器具、無木廠或工程處、臨時僱造、伐木至工程完竣等過程均由木工行之、	普通石工、多做磨子柱礎石及石碑等、以小鎮極整、	專鑄鐵錫、鑄造器具、俗稱「爐院」、可鑄火盆犁、	將鐵鎔後錘打成器、可製鋤、鏟、剪、割、鑽、鋸、鍋、壺、及馬蹄掌等、	將銅鎔後鑄供器火盆茶壺等具、	做首飾者、俗稱「銀匠舖」、將白銀鎔化後、作各種首飾、	將牛馬皮用硝石浸後裁成帶條或施染色、	將牛馬皮硝石浸後、剪成細條、配股成繩、或將羊皮牛皮整刮後、揉成皮袋、	將牛馬皮或豬皮硝石浸過後、再施漆畫、配于馬鞍、
同	調味用、	燒酒多售外、醅醪多自飲、	農具、日常清潔用具、及盛物或裝糞瓜果、	磨子利用水力磨麵粉、建築墳院用、	磨子利用水力磨麵粉、建築墳院用、	所鑄犁鐮(犁頭)專供耕地用	農工用具及日常用器、	蒙藏人民作敬神供器、及升火盛茶等實用、	女子佩帶用、	軍用、	用以紮綁和盛物等	騎馬鞍轡用、
城隍有製造者		互助威遠堡燒酒為全省之冠	樂都縣產最多			樂都、西寧、互助鑄造者多、以樂都鑄者較佳、					西寧東關商家及職業學校製	

不景氣之商業

青海商業本以西甯湟源為最盛、但自十八年湟源匪亂後、一蹶不振、其他各縣城之商家、多係西甯蘭州分號或本地小商家、最近因皮毛滯銷、稅捐太重、尤受省鈔之影響、倒閉者甚多、即省垣各商店、接續停業者、亦有二十餘家、青海商家有兩種、一是在蒙藏族地方經商、所謂之「番商」也、商人自身稱「走口外」、他們無一定舖面、乃行走

他		其		類草菸	
石灰	磚瓦	紙	油畫	條菸	黃菸
採石子入窖燒成、	用陶土製粗坯、然後入窖燒、	用麻及馬蘭草堆壓製之、俗稱「麻紙」、	用胡麻油等以火熬之、經久則成桐油、至于畫色、用紅色土或大紅靛藍等原料、	將菸葉切成細絲、不加顏色、製長方形大塊、為最佳者、色為綠色、與蘭州水菸同、	在菸葉及雜物成粉末、和以姜黃等、成一寸見方之塊、包成長形紙封出售、
同	建築用	包裹物品	桐油可漆房屋器具等、油前畫色、	嗜好品、亦可爬山吸避瘴氣、	業都縣產製多銷于蒙藏人民其煙有菸房十餘家但均作農家副業
右					西甯大通源多製之

營商、每年春秋兩季定期辦貨到蒙藏人民所在處、或至西甯通商、所採辦之貨物、為茶、布、綢緞或麵粉等、各處設有帳房、久住買賣或收賬、如是循環買賣、無一定額資本、或每年所需貨物而酌集貨、此種買賣全賴人之熟識經營、亦以源人交易、否則信用有失或人有變更、則一切交易賬目均無着落、故此項商人多係本地人、尤以湟源人為最、一是在各縣城之商號、與內地商店相同、有定額資本和股東、亦有營業員與夥計日間為市、招徠顧客、有綢緞及毛莊、有茶布店、亦有雜貨舖、經營者多山陝商人、平、津、滬、漢、川、甘貨物均有陳列、即新式摩登之化粧品等近亦傾銷於省垣、至于洋貨及劣貨、早遍市面、雖經抵制禁賣、但實際上仍

然充斥、再加土貨缺乏、內地國貨運銷困難、抵制外貨無形
成爲陽奉陰違之故戲矣、

各縣傾銷之商品、布疋、綢緞、藥材、海菜、磁器爲大
宗、凡此商品、均來自北平、天津、包頭、陝西、漢口、上
海各地、抵省後先統集于省垣各大商號、然後批發至各縣分
號或小商家、西寧縣之魯沙爾、上五莊、鎮海堡、哆吧等處
亦爲傾銷之市場也、現把各種商品分列于次、
布匹類、各色之斜布、細布、附布、永字布、扣布、色什布
、湖北布等爲大宗、

綢緞類、斜紋緞、絨質呢、德國緞、京緞、中山呢、巴黎呢

、花絲葛、雙絲葛、國花葛等爲大宗、

茶類、磚茶、毛尖茶、香片茶等、

烟類、紙烟、鴉片烟、黃菸、捲烟、鼻烟等、

雜貨類、火柴、川線、洋線、粗線、顏料、白糖、紅糖、連

絲紙、毛邊紙(稱官堆紙)、改山紙、麻紙等、

以上各類以布匹雜貨銷售爲廣、綢緞一般貧民無購買力
、售銷于各寺院喇嘛者甚多、

各縣所有商號、西寧計有三百一十餘家、資本五十餘萬

元、樂都有四十六家、資本約三十四萬八千餘元、民和有三

十四家、資本約十五萬八千餘元、互助有三十二家、資本約

七萬四千餘元、大通有四十五家、資本約九萬餘元、湟源有

七十餘家、資本約七十萬元、其他各縣商號不及百家、資本
約有一百萬元之譜、此外互助燒坊七家、資本約三萬餘元、
全省商業資本共計約三百萬元、至于營業價值約五千萬元以
上、

礦產與礦業

據礦業專家考察、青海遍地皆礦、亦有稱爲黃金世界
一者、凡金、銀、銅、錫、鈣、鉛、硫、煤、鐵、玉、硝、
石膏、鹽鹼均產之、尤以金、玉、煤、鐵產最爲最、如大通
、貴德、都蘭、玉樹、同仁等縣及黃河支流、湟水流域、
天河濱、均產有塊金與沙金、湟水流域及大通河各地、每年
夏季農隙時用土法淘取、約產七八千兩之多、惟當局徵重稅
或禁止掘淘而罷、至於同仁貴德玉樹都蘭等縣金礦、多被會
首或寺院封禁、不能開關、以致黃金世界成爲不毛之區、實
可惜也、

煤炭遍地皆是、隨處掘下、卽有煤精出現、現用土法開
採者、有民樂享堂鎮東北八堡川之煤窩、西甯大通間之煤窩
山(金鷄山)、互助縣之五峯寺等處、均是無烟煤、其質甚

佳、至於西寧小峽及東溝一帶之板炭、即有煙煤、由各處鄉民在農隙時自由掘取、全省所需者多為煤窰山之煤、茲將該處開採情形、分述於後、

歷史之相傳：該窰開採相傳為明洪武年間、但無確據、後以羅布藏丹津之亂、地方失陷、因而淹沒、現之開掘係在附近一帶、仍用土法、人工開採、每年產量估計約在四五萬噸左右、如用新法開採、購置機器、則對工業交通及國防均有莫大之裨益焉、

窰口與掘法：原有窰口十二、近年又增三口、共有十五、各窰之深度約一〇〇——一五〇尺、用轆轤拉煤、分兩班挖煤、每班有挖工二人（俗稱窰霸）、小工四人（背煤者）、搖轆轤者四人、拉水者一人、如此輪流挖掘、

煤質與產量：該窰煤質最佳、係無煙煤、堅硬純黑、燃燒火力緩強、惟不起強大火焰、燃後灰燼白如香灰、毫無雜質存在、至于產量因需要及運輸關係、數額不大、且非終年開採、農隙則停工、故難估計、據調查十五洞三百三十餘工人每日可產三千九百餘「括括」（即用轆轤搖煤之牛皮袋做單位、每袋約六十斤）、約合一百三十餘噸、故計每年約產煤四五萬噸左右、除供本省各縣燃用外、有時運往蘭州一帶、惟乏交通便利器（汽車）、僅由大車或騾馬駝運銷、運轉究屬有限、大致每車可裝五六百斤至一千斤、騾馬駝可裝二百斤

驢馱可裝一百斤或一百五十斤、

煤類與煤價：普通有大煤、煤渣、煤塊、混煤四種、大煤係塊狀、大者如磚石、小者如拳、故稱後者曰「把爾煤」、供圍爐取暖之用、煤渣係碎小顆粒、用以燃燒煮飯、混煤乃以煤末和其他雜物煨坑取暖、至於煤塊用煤末和驢馱糞及水打成長方形磚塊、用以煨烘或燒爐、

煤價因農時氣候軍事種種關係而有漲落、平均大塊煤每百斤在窰售洋七角至一元、把爾煤每百斤售三角至三角、煤渣每斗售洋六角、煤末每斗約三角至五角、在冬季煤價最貴、夏季煤價較廉、但亦因農忙或天時而異、如天雨或政府派車、則窰價跌而市價漲、如遇農忙則窰價市價均漲、

工人與工價：每一洞口有工人二十二二人、分兩班輪流工作、晝夜不停、每班挖工二人（窰霸）、小工四人、搖轆轤者三人、計十五口、計工人三百三十人、工人工資以煤為之、挖工給煤六「括括」、每括價值一千五百文、共計每日得九千五百文、合一元五角、其餘工人給煤四「括括」、每日一元、伙食均由工人自理、其餘煤炭歸窰頭出售、故有窰之家、不事生產、可以坐享礦利、

此外互助五峯寺煤窰於民國二十年開採、有洞口兩處、資本不大、每日可出煤一萬五千斤左右、只供該縣燒酒坊之燃料、至於西寧東溝小峽所產之板炭、由居民自由掘採、出量無從得悉、如有礦業專家、實地加以調查、測定產量後、用新式機器開採、始不致失敗、且得官物盡其利之效焉、

P

1

3

~~K 294.4~~
25=1