

上海市倉庫落成誌略

吳鐵城



目次

市倉庫攝影

市倉庫立視圖及第一層平面圖

(一) 籌建經過

(二) 設計情形

(三) 內部設備

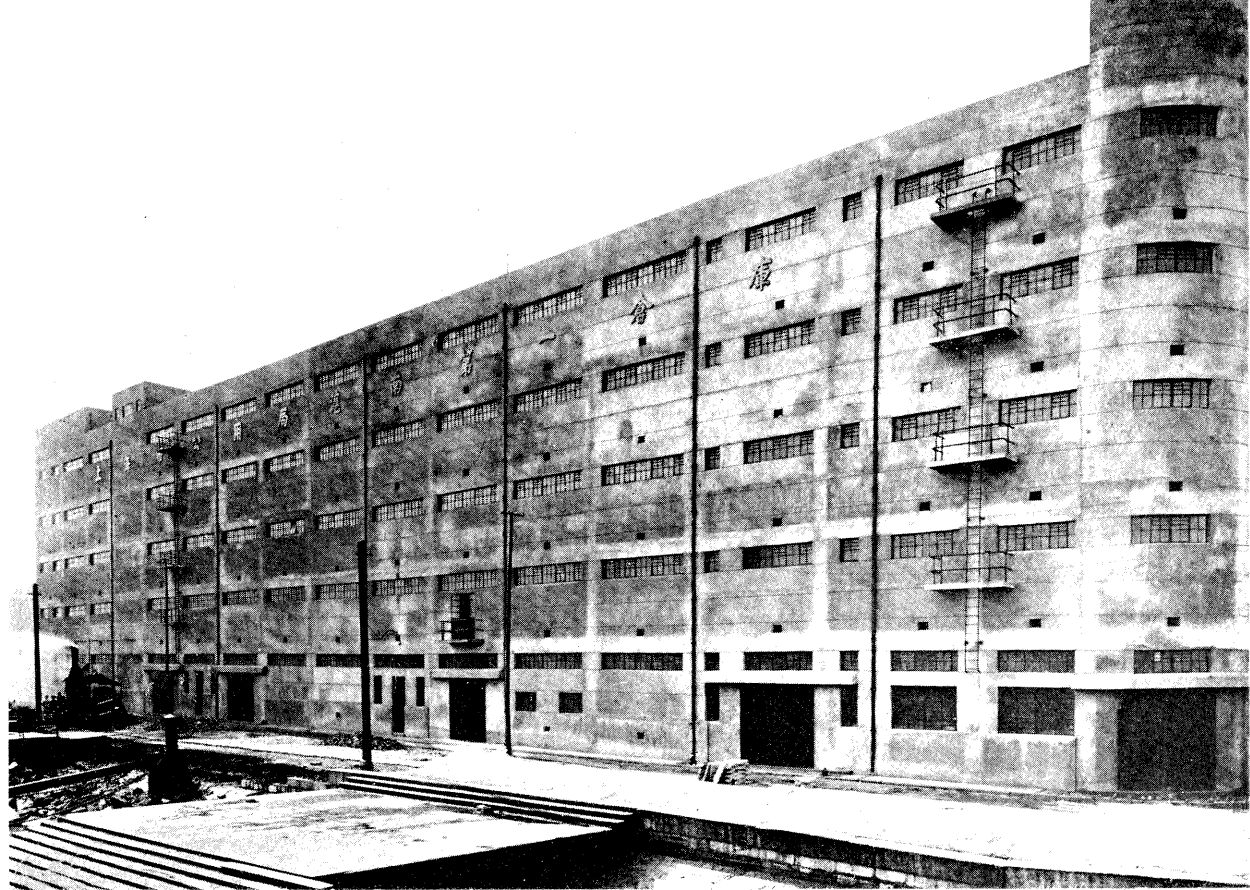
(四) 施工大概

(五) 結論

上海圖書館藏書

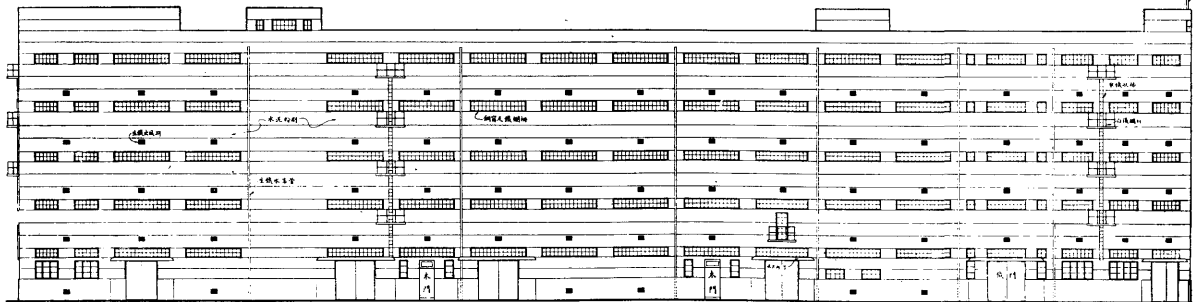


A541 212 0012 3325B

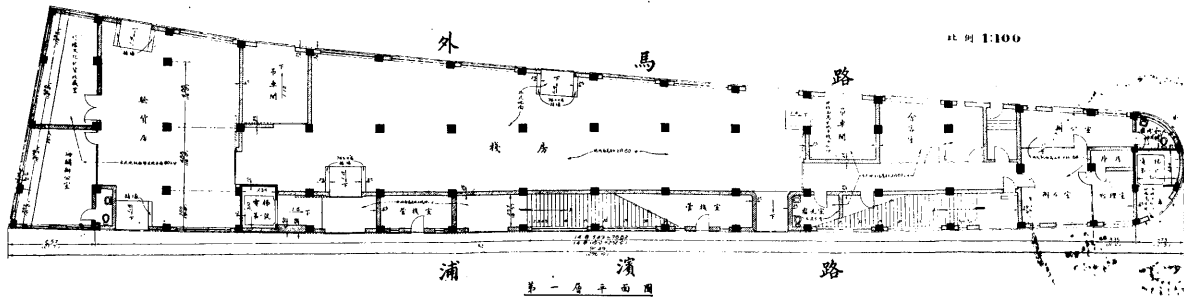


市倉庫攝影

上海市公用局滬南第一號倉庫



沿浦濱路主視圖



上海市倉庫落成誌略

民國二十五年十二月

一 籌建經過

上海爲我國第一商埠，運輸之煩甲於全國，運輸方法，屬於國際貿易者，均賴海洋巨舶，以爲輸送。屬於國內貿易者，雖可由陸路交通，然陸運之值昂於水運，故沿海沿江各省，凡貨物往來於上海者，均由輪船運送。於是爲便利客貨起卸，乃有碼頭之設備，爲便利貨物寄存，乃有倉庫之設備。而碼頭與倉庫，尤有密切關係，苟有倉庫而無碼頭，則無貨物之來源；苟有碼頭而無倉庫，則船隻所卸貨物，除一部份立即轉運外，其餘貨物，亦且難於處理，而並泊船隻勢必感受不便，碼頭事業亦將遭受影響。故本市於整理滬南碼頭之始，即決定建築倉庫，以收相輔之效。



243972

滬南碼頭，比年以來，以次興建，計有碼頭二十一座，其中租定碼頭十八座，公共碼頭三座。而此三座公共碼頭，前以駁岸上並無隙地，以致尚未建築倉庫，輪船並泊，貨物儲藏，未盡便利。二十四年七月，本市收回十一號公共碼頭駁岸上公地一方，其面積計壹畝伍分捌釐捌毫，爰經市政府令由公用局規劃建造市倉庫一座。維時適有民生實業公司，以公司輪船並泊十一十二號碼頭關係，請求公用局建造倉庫，俾便承租使用，並表示願墊付一部份建築費，經簽定墊款合同及租用合同兩種。

二 設計情形

建築市倉庫，地位與經費既已籌有辦法，乃進而謀房屋設計；即經公用局根據民生公司需要情形，並依照本市建築規則，參酌江海關稅務司對於建築倉庫應有設置之意

見，及保險業同業公會對於倉庫儲藏輪運貨物之保險章程，規劃建造五層倉庫一座。

倉庫基地，形成狹長，長度南北為九〇·四九公尺，（二九六英尺一〇英寸）寬度北端為八·五公尺，（二八英尺）南端為一六·九五公尺，（五五英尺七英寸）面積為一〇七八平方公尺。（一一，六〇〇平方英尺）其內部佈置：第一層分海關辦公室、私貨收藏室、驗貨房、民生公司經理室、辦公室、會客室、庫房、管棧室、盥洗室、吊車間、電梯間、棧房等，各室地位如附圖之第一層平面圖所示。第二、三、四、五各層，均為棧房。總計倉庫內部淨有堆貨面積三，九二七·五平方公尺，（四二，二六〇平方英尺約四二三方）屋頂淨有露天堆貨面積八七〇平方公尺，（九，三七〇平方英尺約九三方）故市倉庫堆貨量約為伍千餘噸。房屋高度，自第一層樓板起至屋頂止總高一八

·六公尺。(六一英尺)第一層樓板高出路面○·六一公尺，(二英尺)則大潮水上岸時，室內貨物不致浸濕。

工程與材料，務求堅固，所有柱、梁、基礎、屋頂、樓梯、及各層樓板均用鋼骨混凝土，俾能經久，且可防火。房基樁木均用一八·二九公尺(六〇英尺)與二一·三四公尺(七〇英尺)長之圓樁木，蓋倉庫地位，係昔年由濬浦局填土而成，距今不過二十年，地質鬆浮，不勝重載，故必須打以長樁，以求堅實。又木樁之上，建造地下梁，使各樁木連成一氣，如是則房屋縱有沉陷，亦必全盤平均低落，不致有高低參差，發生裂縫之患。

三 內部設備

市倉庫內部設備對於便利貨物上下與預防火患兩點，最爲注意。關於便利貨物上下者，計有設備三種：一爲扶

梯，梯闊二·四四公尺，（八英尺）斜度平坦，行走便利。二爲電梯，共有二座，每座載重一，九九六公斤，（兩噸即四，四〇〇磅）速率每分鐘三五公尺（一一五英尺）採用車座控制，裝有自平機，電梯到達每層樓板停止時，能自動與樓板靠平；蓋貨物擁擠時，肩擡背負，行走扶梯，尚不便利，自以電梯最爲合用。三爲卸貨機，亦名吊車，共有二座，裝於五層樓上，專供卸貨之用；載重量爲七六二公斤（四分之三噸即一，六八〇磅）全部動作均藉人力，製造價廉，在國內倉庫中應用，尚屬創舉。吊車間裝有拉門，運貨汽車可由馬路駛入，在室內裝貨卸貨，故雖在雨日，貨物亦無受濕之虞。

至於防火設計，尤爲周密，倉庫房屋骨架既爲鋼骨混凝土，磚牆外面，又粉以水泥黃沙，故可無着火傳火之虞。扶梯辦公室等，凡與堆貨棧接通之門口，均裝防火門，

如遇不測，防火門能自動關閉，火災不致蔓延。房屋四周，更設有救火梯五處，每層設有救火台，以便火警時救火員上台施救。

此外更有消防設備兩種：一為救火龍頭系統，每一堆貨間設有救火龍頭一個，附有各種配件，如消防水鎗皮帶等，一遇火警，水鎗與龍頭接合，即可放水施救。二為自動消防滅火器，裝置於各層樓板之下，每三公尺見方地位，備有一具。滅火器之構造，狀如龍頭，開口處用火險絲封閉，水流不致溢出，倘火警發生，屋內溫度升高至攝氏寒暑表五十八度時，火險絲即能溶解，水流向外噴射，如泉如雨，撲滅火患，極有效力。至消防用水，另在屋頂置水箱二座，以備自來水來源不足，壓力太低時應用。

他若電燈設備，則以光線適度堅固耐用為主。各層電燈，分成若干部份，每一部份，分別裝置開關，堆藏或起

卸貨物時，祇須於工作地點開放燈光；較諸一般倉庫中之電燈設備，每層僅一開關，以致一燈需用，全盤放光者，省費實多。

四 施工大概

市倉庫建築工程及附屬設備，均經分別招標；其房屋工程，由董瑞和營造廠承造；基礎樁木，由震昌木行供給；電梯設備，由沃的斯電梯公司承辦；自來水工程及電氣工程設備，由琅記營業工程行裝設；卸貨機設備，由財利廠承辦。計自本年五月興工，至十二月工竣，歷時七月，共費法幣約二十一萬圓。至房屋工程，並由工務局派員主持會同監造，工作圓滿，深感助力。

五 結論

八
本市建築市倉庫，此座尚係第一座，故名上海市第一倉庫，有此倉庫肇端之後，將來由一座而二座而三座，繼續增進，俾滬南各碼頭，舶來貨品，咸有寄存之所，而碼頭設備乃告完成。茲當第一倉庫落成之日，爲述建築經過情形，以供周覽。惟事屬初創，其佈置設計，容有未周，尚希邦人君子進而教之，則幸甚焉！

上海圖書館藏書



A541 212 0012 3325B

