



上海市公用局

公共汽車管理處

開幕紀念刊

中華民國二十三年四月

(一)	引言
(二)	路綫
(三)	籌款
(四)	車輛
(五)	汽油及機油
(六)	廠房設備
(七)	管理處組織
(八)	結語

目次

上海图书馆藏书



8541 212 0012 3402B



(一) 引言

本市滬南公共汽車之行駛，最先取得該區行車權利者為華商公共汽車公司。其專營合約係於十七年四月間簽訂。旋以該公司欲竭全力於閘北路綫之擴展，對於滬南方面，不遑兼顧，聲明放棄行車權利，乃由滬南公共汽車公司繼續取得滬南方面行駛公共汽車之特權，於十七年十月開始通車。計有一二三四四路：一路行駛外馬路；二路行駛老西門龍華間；三路為環城圓路；四路行駛徐家匯虹橋間，規模粗具。祇以經營不善，虧折甚鉅。加以受一、二、八戰事影響，營業衰落，迄二十一年八月三十日，遂宣告停業，至十二月二十一日，乃由本局呈准 市政府撤消其專營特權。

自滬南公共汽車公司停業以後，滬南交通甚感不便，

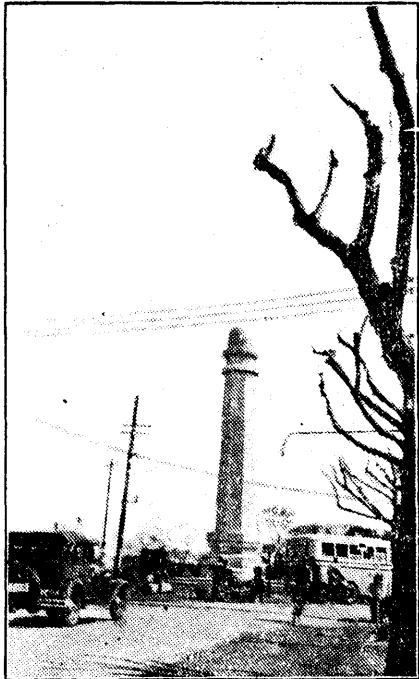
$$\begin{array}{r} 183 \\ \times 100 \\ \hline 18300 \end{array}$$

$183 \times 3000 \times 2$

$$56 \times 60 = 3360$$

$$\begin{array}{r} 56 \\ \times 20 \\ \hline 1120 \end{array}$$

本局為便利交通及繁榮滬南市區起見，乃於二十二年十月呈准 市政府交由本局賡續辦理。經數月之籌備，方克蒞



龍華路上國民革命軍第五師紀念塔

事。茲當通車伊始，爰將籌備經過，略記始末，尚希邦人君子不吝賜教。

(二) 路線

關於公共汽車行駛之路綫，本局經加考慮，衡其緩

急，決定先行開駛前商辦滬南公共汽車之二三兩路。將來再按需要情形，隨時擴張之。並將以前之二路，由老西門至龍華綫，改稱為一路。此路所以適應市民赴龍華遊覽，

或進香；並供駐在龍華之軍警；及該處居民來往之需要。三路環城圓路綫，仍稱爲三路。環城雖已行駛電車，但乘客衆多，殊有增加交通器具之必要。並因中華路方面，華商電車公司，將於本年一年之內，分段整理路軌，必須將公共汽車一部份，改道肇嘉路行駛；於是於一三兩路路綫之外，又暫定再行添駛第二路穿城一綫。茲將上述一二三三路公共汽車路綫；及其票價表，一併分列如右。

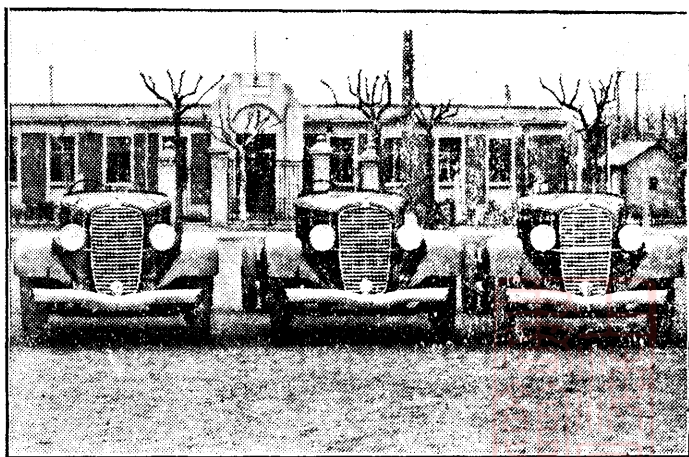
(三) 籌款

籌辦公共汽車之先決問題，爲籌款；而用款之最多者，爲車輛及車廠兩項。經加計劃，行駛老西門龍華間之第一路，須車五輛；環城三路圓路，須車八輛；另加預備車三輛，計共須車十六輛。加以車廠及辦公室房屋等設備，總共須銀十八萬元。而市庫支絀，難以撥付，經與各方接

洽，於本年一月商得本市亞德洋行同意，願以最優惠之價格，無條件供給該行所經理之最新式三二五號大蒙天牌汽車底盤十六輛；並允墊款承造車身，將來於收入項下，按月拔還。○至車廠及辦公室房屋，則承租前滬南公共汽車公司在斜徐路新建之全部廠屋應用。○於是經費問題，乃告解決。

(四) 車 輛

前述車輛底盤，載重為三噸半，構造堅實，如照片所示



片照盤底車汽牌天蒙大號五二三

○至車身之建築，亦由亞德洋行照本局規定圖說，代為承造，計車身全長為五〇七五公厘；寬二〇三二公厘；高一八八〇公厘。客座為兩行直列式，車門有二種：一位於車前出入口，裝拉門一扇；另一在車後，裝太平門一扇。客座二面之車窗總數，凡九扇，均為銅邊鍍鉻，活絡玻璃窗。○司機人右面裝移動玻璃窗一扇，前面裝銅邊鍍鉻擋風玻璃窗一扇，此外電燈，拉手，通風器，電鈴，滅火機，汽油箱等，均有最完備之裝置。○座墊係用真皮，既堅固；又舒適。○車身外殼，下部噴漆青綠色，上部淡黃色。○式樣新穎，裝置精美，堪稱模範。

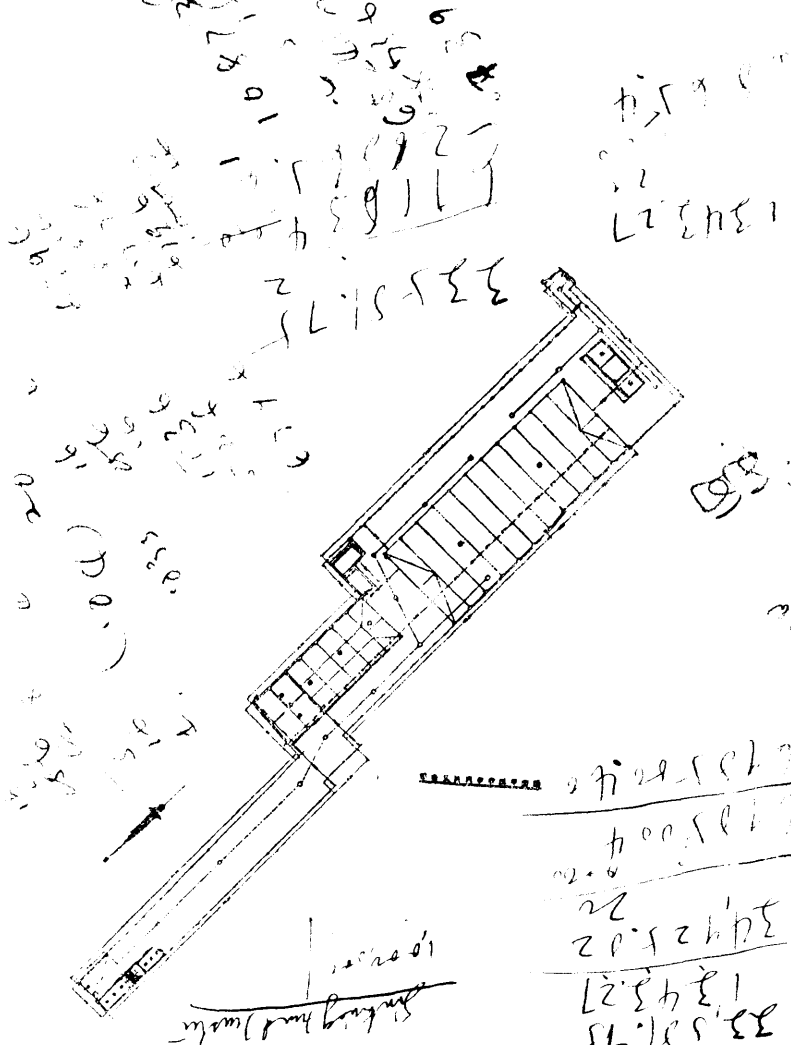
(五) 汽油及機油

汽車燃料，本以汽油為主；惟因汽油價格漲落無定，且相差甚多，爰有改用較廉燃料之木炭車及柴油車之擬議。

○本局對於此項車輛之構造，以其於交通事業上有莫大之關係，故自始卽加以密切之注意；惟經熟權利弊，以柴油車之燃料消耗，雖較汽油爲低，而購置以及修理維持等費用，則遠較汽油車爲貴；且管理亦較困難，配置另件，價更昂貴。○至木炭車，一則尚在試驗期內；一則於熱鬧都市，不甚合宜。○故此大滬南公共汽車仍採用汽油車。○所有是項汽車需用之汽油，照上述三路路線計算，每年約須十餘萬加侖，機油約五百餘加侖。○爲確定預算起見，亦經本局與美孚行商訂最優惠條件，於本年三月八日與該行正式簽訂購買汽油及機油合同。○其有效期間，爲本年五月一日起至本年年底爲止。

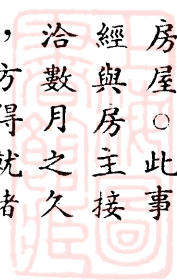
(六) 廠房設備

公共汽車之車廠，係租賃前商辦滬南公共汽車公司之車廠



車廠平面圖

房屋。此事
 經與房主接
 洽數月之久
 ，方得就緒
 ，乃於三月
 二十日訂約
 承租。○
 現在全
 部廠屋，已
 重加整理，
 煥然一新。○
 其內部佈置
 ：如修車廠
 車廠，辦



事處，臥室等地位，尚屬適宜，合於實用。

至於廠房設備，不事精美，僅求合用。停車廠內之消防設備：如太平龍頭，滅火機，黃砂桶等，均已裝置



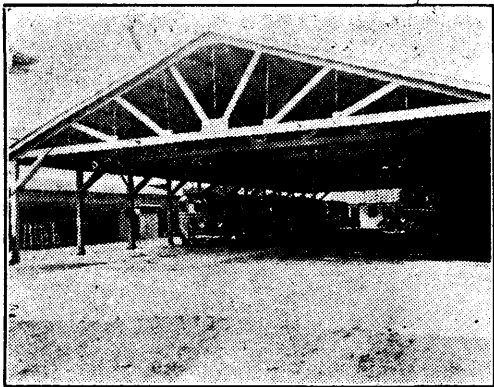
管 理 處 前 景

完備，以防不測。修理廠內，現以車輛尚新，最近期內當無巨大修理，故暫時僅就日常所必須應用者，先行設備。現已裝置者

管 理 處 後 景



Handwritten notes at the top of the page, including numbers and symbols: 3355/11, 2052/1, 2052/2, 2052/3, 2052/4, 2052/5, 2052/6, 2052/7, 2052/8, 2052/9, 2052/10, 2052/11, 2052/12, 2052/13, 2052/14, 2052/15, 2052/16, 2052/17, 2052/18, 2052/19, 2052/20, 2052/21, 2052/22, 2052/23, 2052/24, 2052/25, 2052/26, 2052/27, 2052/28, 2052/29, 2052/30, 2052/31, 2052/32, 2052/33, 2052/34, 2052/35, 2052/36, 2052/37, 2052/38, 2052/39, 2052/40, 2052/41, 2052/42, 2052/43, 2052/44, 2052/45, 2052/46, 2052/47, 2052/48, 2052/49, 2052/50.



廠理修及廠車處理管

：有過電機，加油架，檢驗池，沖洗池；至各種修理機械，計有：車床一座，鑽床一座，小磨床一座，打鐵墩一座，壓風機一座。此外尚須添置者

：有校驗馬力等機件，蓋欲於節省經費之中，謀逐漸建設，以達於完善之境地耳。

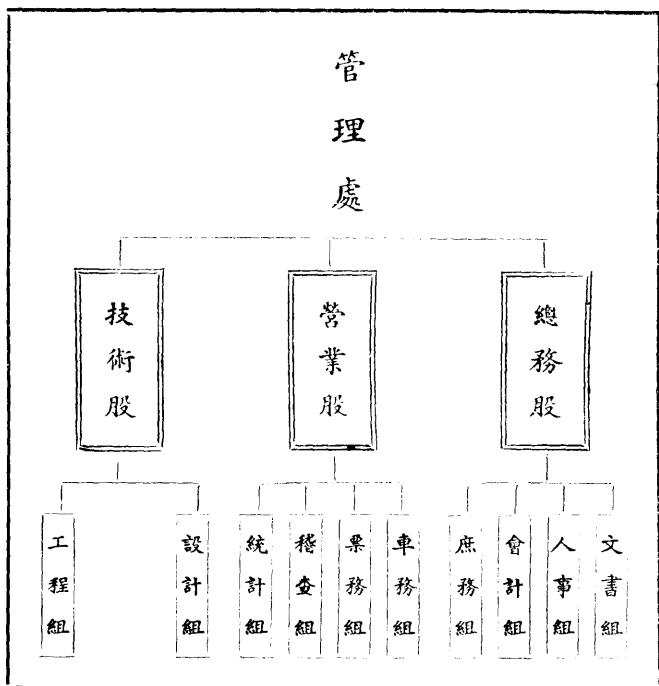
(七) 管理處組織

本局籌辦行駛滬南公共汽車，自規畫路線；置備車輛，訂購汽油機油，佈置廠房後，所有開辦設備，均已完成。乃從事組織

公共汽車管理處，直屬本局，以經營市辦之公共汽車及其附屬業務，該管理處分：總務，營業，技術三股。其組織

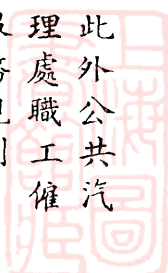
Handwritten notes at the bottom of the page, including numbers and symbols: 10, 20, 30, 40, 50, 60, 70, 80, 90, 100, 110, 120, 130, 140, 150, 160, 170, 180, 190, 200, 210, 220, 230, 240, 250, 260, 270, 280, 290, 300, 310, 320, 330, 340, 350, 360, 370, 380, 390, 400, 410, 420, 430, 440, 450, 460, 470, 480, 490, 500.

圖 織 組 處 理 管 車 汽 公 局 用 公 市 海 上



市長加委。其餘各股股長及各組組長則

由本局分別委定
 之正副處長已由
 現在管理處
 施行。○
 奉 市政府核准
 本局分別擬定呈
 軍警乘坐公共汽
 車等規則，亦經
 乘客規則；優待
 用及服務規則；
 車管理處職工僱
 此外公共汽
 示。○



上海图书馆藏书



A541 212 0012 3402B



