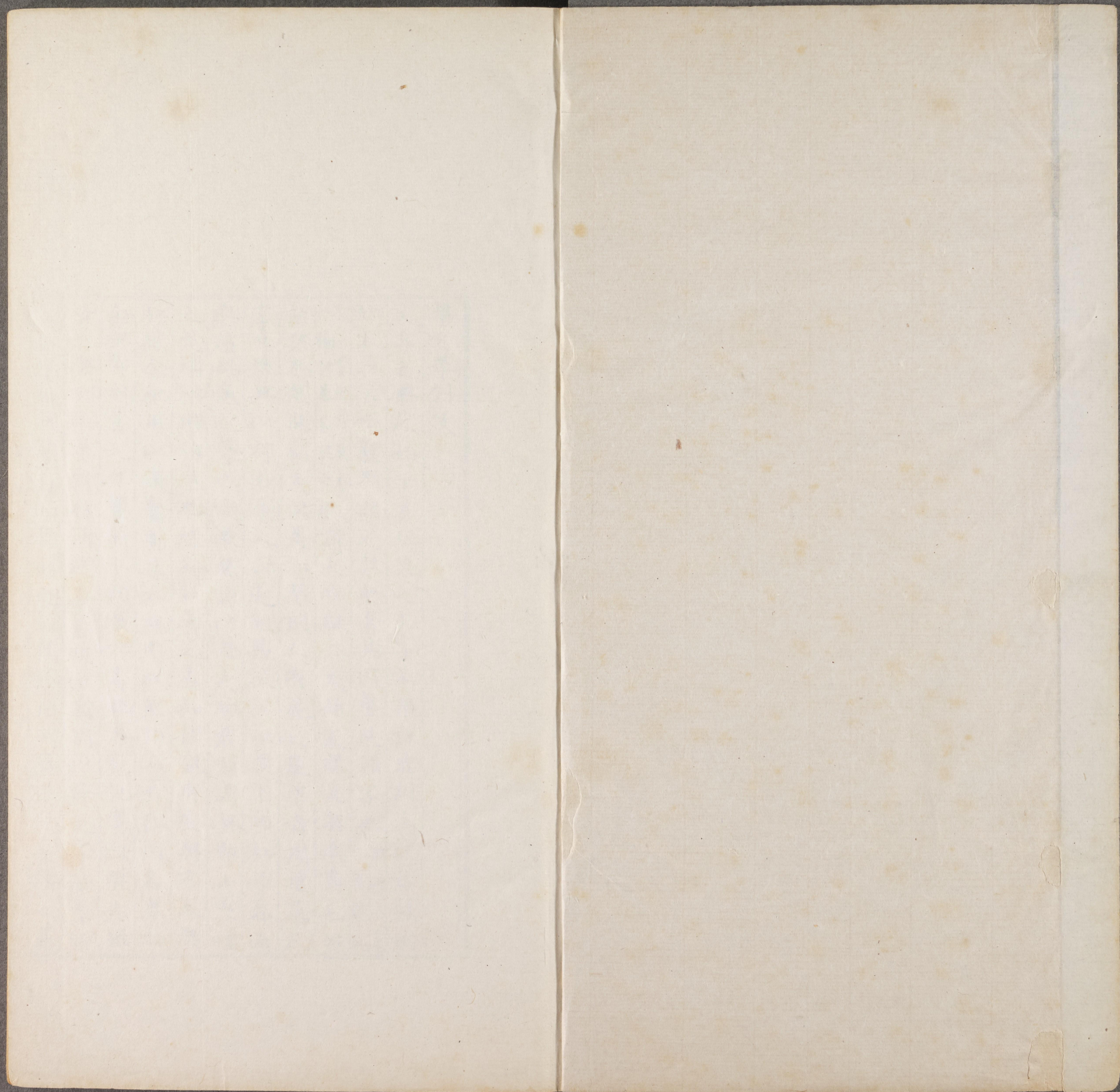


孫仲容先生槩文舉例稿本

上



契文舉例敘

文字之興原始于書契契之正字為契許君訓為

竹木以箸法數斯謂之契契者其同聲段楷字也

手種與書契乃契券之異詩大雅緜云爰始爰謀爰契戎龜毛公

詁契為開開刻義同是知契刻又有施之龜甲者周禮董氏

掌其燹契以待卜事又云遂斂其燹契以授卜師杜子春云

契謂契龜之鑿也亦舉緜詩以證義鄭君則謂契即士喪禮

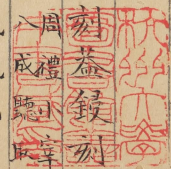
之楚焯所用灼龜也綜鞞杜鄭之義知開龜有金契有木契

杜據金契用以鑽鑿鄭據木契用以然灼二者蓋同名異物

金契即刻書之刀鑿將卜開甲俾易兆卜竟紀事以徵吉殆

皆有契刻之事詩禮所述義據焯然商周以降文字餘孽竹

帛漆墨日趨簡易而契刻之文猶承用不廢漢承秦燔之後



所存古文舊籍如淹中古經西州贖簡皆漆書也汲冢竹書
出晉太康初亦復如是然則契刻文字自漢時已罕觀迄今
數千年人閒殆絕矣邇年河南湯陰古姜里城掘土得古龜
甲甚鏗率有文字丹徒劉君鈇雲集得五千版甄其略明晰
者千版依西法拓印始傳於世劉君定為殷人刀筆書余謂
考工記築氏為削鄭君訓為書刀刀筆書卽契刻文字也甲
文既出於刀筆故庸峭古勁觚折渾成恍若讀古史手札唯
琢畫纖細拓墨漫漶既不易辨仞甲片又率爛闕文義斷續
不屬劉本無釋文苦不能悉讀也蒙治古文大篆之學四十
年所見彝器款識逾二千種大抵皆出周以後賞鑒家所鑿
榻為商器者率凡定不能塙信每憾未獲見真商時文字頃
始得此丹不意衰年睹茲奇迹愛哉不已輒窮兩月力校讀

之以前後復鍾者參互案釋迺略通其文字大致與金文相
近篆畫尤簡渚形聲多不具又象形字頗多不能盡識所稱
人名號未有謚法而多以甲乙為紀皆在周以前之證姜里
於殷屬王畿於周為衛地據周書世俘篇殷時已有衛國故
甲文亦有商周衛諸文以相推論知必出於商周之閒劉君
所定為不誣至其以篡為子以彜為係閒涉籀文或疑其出
周宣以後斯則不然夫史籀十五篇不必皆其自作猶之許
書九千字雖為秦篆而承用倉沮舊文者十幾七八斯固不
足以獻疑爾甲文多紀卜事一甲或數段從橫反正迤道糾
互無定例蓋卜官子弟應時記識以葡官成本無雅辭與義
要遠古契刻遺文稽存韋較朽牘畸零更三四千年竟未漫
滅為足寶耳今就所通者略事甄述用補有商一代書名之

佚兼以尋究倉後籀前文字流變之迹其所不知蓋闕如也
抑余更有舉證者尚書洪範原本雒書漢劉子駿班孟堅舊
說咸謂初一日五行至畏用六極六十五字為雒水所出龜
書禹得之以為九疇馬鄭所論略同後儒疑信參半遂滋異
議顧彪劉焯劉炫孔穎達之倫雖依用劉班猶致疑於字數
繇簡之閒今所見龜文殘版徑一二寸者刻字輒數十計元
龜全甲尺二寸必可容百名以上以相推例雒水龜書殆亦
猶是蓋本遠古之遺文賢達寶傳刻著龜甲用代簡畢大禹
浮雒適爾得之要其事實不過如此自緯侯說託以為神龜
負書文瑑天成後儒矜飾符瑞遂若天璽神讖祥符天書同
茲誣証實則契龜削甲古所恆艱不足異也此似足證經義
輒附記之以誌學者光緒甲辰十一月籀高居士書

契文舉例上

月日第一

瑞安孫詒讓

龜甲文簡略多紀某日卜故今存殘字亦日名最多十餘唯

乙己二字與小篆同餘則多差異如甲字皆作十一之四

見者唯據始見及文義略完金文楚公鍾母甲鞞蘇公子啟甲

字正如是作丙字皆作丙四之金文魚父丙壽父丙壽並略

同丁字皆作口三之金文父丁壽亦同戊字多作十十之或

作十四之金文子孫父戊觚作戊父戊舟壽作十與此略

同庚皆作丙九之金文庚罷貞作丙且辛父庚鼎作丙子父

庚壽作丙與此微異而大致相類或作丙七之則與小篆

同辛皆作丙四之金文父辛鼎正如是作或作丙百之則文

尤簡壬皆作工三之依字當作王叔宿啟此省中畫金文

丙

丙

己丑上其目鏡原出
其且口之百五十四
此推之則片皆同為
之省

父壬尊亦如是作癸多作 **𠄎** 亦見金文且癸貞或作 **𠄎**
 四一則微有省變矣十二枝則子多作 **𠄎** 或作 **𠄎**
 皆 **𠄎** 之變體金文 **𠄎** 子孫父乙敵作 **𠄎** 子立刀形解作 **𠄎** 與
 此亦略同丑多作 **𠄎** 亦 **𠄎** 有 **𠄎** 或作 **𠄎** 與
 金文拍盤作 **𠄎** 略同或作 **𠄎** 亦 **𠄎** 之變寅皆作 **𠄎**
 釋如是 **𠄎** 卯皆作 **𠄎** 與金文卯敵同或作 **𠄎** 亦
 之變辰或作 **𠄎** 或作 **𠄎** 或作 **𠄎** 或作 **𠄎**
 二之或作 **𠄎** 或作 **𠄎** 或作 **𠄎** 或作 **𠄎**
 匕象芒達厂聲也从二二古文上古文作 **𠄎** 與此略同金文
 散氏盤作 **𠄎** 農鼎作 **𠄎** 與此相近未字皆作 **𠄎** 依字當
 作 **𠄎** 如金文階此省上一畫非木字也申字多作 **𠄎** 或作
𠄎 或作 **𠄎** 或作 **𠄎** 或作 **𠄎** 或作 **𠄎** 或作 **𠄎**
 劉釋如是 甲說文申部申

牙

古文作 **𠄎** 籀文作 **𠄎** 金文宰據角作 **𠄎** 王子申鼎作 **𠄎** 與此
 形略同酉多作 **𠄎** 或作 **𠄎** 說文酉部牆古
 文作 **𠄎** 偏旁與此略同金文中酉爵作 **𠄎** 形亦相近或多作
𠄎 之五或作 **𠄎** 之二十九金文頌鼎作 **𠄎** 師虎敵作 **𠄎** 並與此
 相近又或作 **𠄎** 之二十三則與戌字略同亥字多作 **𠄎** 或作
𠄎 之八或作 **𠄎** 之四或作 **𠄎** 之五十五或作 **𠄎** 之四十四金文
 乙亥鼎乙亥方鼎作 **𠄎** 小子射鼎作 **𠄎** 駟敵作 **𠄎** 盧鐘作 **𠄎**
 使族敵作 **𠄎** 並與此相似或作 **𠄎** 說文亥部亥古文
 作 **𠄎** 不云亥為豕與豕同即此以上與金文多足互相證然如
 寅申諸字則金文亦多未見蓋三代奇字之省變也
 子又有作籀文者如云甲 **𠄎** 八玉今十月父口 **𠄎**
 說文子部 **𠄎** 籀文子白有髮臂脛在几上也 **𠄎** 即籀文子

或作 **𠄎** 或作 **𠄎**

之省金文召伯虎啟子作與此同

申作出于字例頗難通而龜文又有申字如云壬辰卜立貝

令侯氏馬片步之十二疑申本作申日名作申者字之省耳

申與字近形亦相

十二枚中己午兩字獨未見未詳其故劉云百十三葉第四

片鬢彛辛已是否未敢定也今攷彼文上云貝口所帚好不

佳下有似尚而以平箸于下方檢二葉四版云乙子完貝立

廖葡口佳平末字與此正同諦審當是辭乙二字之

合文無且乙合作詳文例略同說文辛部辭鼻也从

辛省聲此省中為辟當為辭之段借字辭乙人號猶云南庚

詳釋鬼非日名也唯二百廿八葉四版云兩辰卜丁雨以幹

枝次第推之疑即已字說文已部已也四月易氣已出

陰氣已臧萬物見成文章故已為己象形此字形最簡然于已形

亦不甚相遠也

十九葉三版亦六口卜出貝知立于田

反已之形亦可

口貝固曰二百六十亦似已字金文毛公鼎已作口與

此正同潛上下文闕是否日名無可攷耳

劉又以四十二葉一版云戊午柙其禽口鹿口謂是午字然

彼文作下半甲闕恐尚是之壞字又諸版中如云丙上

卜立貝參乎口口之十四貝立甲上立令口口之四十九庚上立

于之百一丙上卜立貝之于父口之百五十諸上字皆不完

全無由定其端為午字當闕疑也

癸字有別作者與日名不同如云吞之貝立止之二十一卜

完貝口之百九此字之弗其口之百四此字奇古難識以

形攷之實即癸之異文說文癸部之籀文作之以从矢此

下从𠄎與疾作偏有矢形同上从巾即癸上半變體金文冊
父己鼎癸父乙卣癸作𠄎可證蓋本从三後傳寫流變西
作出世相反遂成𠄎字籀文實本于此然與𠄎形聲俱遠此
文尚可尋其流變之蹤迹也

寅字有與小篆同者如云貝今卸𠄎于女庚十四之八是也
此寅字似酉字有作𠄎者如云貝大官才或乎自正𠄎十六
是是也戌字又有作𠄎者如云口其口其口牛車五十七是也
諸文皆與日名不同亦不審其義例也

又有𠄎字似亦寅之省文如云丁商佳𠄎下半佳豐曰口十六
八之口卜丙𠄎二豕求二牛之七十四是也又云貝口𠄎出之十
三丙辰卜𠄎立𠄎似𠄎史之四十八乙丑卜口𠄎丁酉自𠄎一
之三百四十九口凡卯口口𠄎口因同之四百六口卯口酉𠄎口

戌寅父丁鼎作𠄎

父二百四十攷金文兮田盤寅作𠄎此疑即𠄎之省但文首

日名咸無作此形者文中錯見則自丙𠄎外皆非日名不審

其義何取又有从么者則當為續字亦未詳也百五之一因

知其𠄎與𠄎相似而異不
知是一字否附識以備攷

儀禮特牲饋食禮筮日云若不吉則筮遠日如初儀少牢禮

略同若然卜日不吉則亦更卜矣龜文易日字恆見義蓋皆

如是其字作𠄎之三作𠄎之廿二作𠄎之百七十作𠄎之百廿九皆

易之象形字也說文易部易蜥象形舊釋為形日敘舉廿二形

義並未合今攷金文錫字多作頌作公如即借易為錫

此字形與彼正同而讀則當如字易日猶言更日也如云壬

申卜貝巖甲口闕文疑不易日三謂壬申日卜將以甲口
日獵不易日則得吉也又云乙酉卜大貝巖丁亥易日之廿二

又同版云不其易日又廿三之己酉口巽庚戌易日百廿九
一云貝巽丁亥易日又廿三之己酉口巽庚戌易日百廿九
丙申卜巽丁口是酉字疑易日百卅六謂乙酉己酉丙申日十
將以丁亥庚戌丁口日獵而易日則不吉也又云口是己字疑
丑卜戌口立三口曰巽口庚寅宜易日百卅六丙戌口易日百卅八
之壬辰立口口易日口步百卅六戌口巽乙卯其也易日乙卯
之十九易日巽口百卅五貝巽丁未易日百卅七甲寅易日百卅四
之貝巽乙口不其易口百卅七之三月百卅六之三月百卅六未易日百卅七甲寅易日百卅四
貝巽易日百卅七之十一卜出丁酉易日不雨百卅八之三月百卅九之三月百卅九之三月百卅九
巽甲申不其易日百卅六之十一卜出丁酉易日不雨百卅八之三月百卅九之三月百卅九之三月百卅九
大甲易日百卅七之十一子因易日戊辰固百卅七之三月百卅九之三月百卅九之三月百卅九
同大較皆因獵而卜日者唯甲辰酒大甲易日為祭祀卜日
與禮經筮日同蓋皆吉則不易日不吉則易日也若釋為形

日則果文齟齬難通矣

又云易疑疑是歲字說文步部歲以步戌聲

金文習鼎作此文亦以步但省戌之戈形依說文此非

無與戈散氏盤涉字作則步字亦有如是作者然龜文多

省簡或即以步為歲亦自可通易歲猶云改歲義與易日正

同

凡云某日卜者率不冠以某月其紀日兼紀月者唯一事云

三月丁口卜韋貝之為僅見之變例其恆例紀月多道

著文中或別以小字識于下方直下竊行正書反書咸無定

例要皆不與正文相屬如云一月之二月之三月之

之四月之五月之六月之七月之八月之九月之

之十月之十一月之十二月之又有

作^三者^五之^四百^七蓋閏月也金文亦多此例惟六月罕見
檢有作^八者^五之^四九當為六月蓋六小篆作^中說文^六部
於^八從^八變於^六正金文則作^介師^全作^介師^虎皆為入下八此
作^八者即省八則直是入字矣然龜文入字^歲作^八之^四卅^三
與^八又微異竊意古文本以六與八相對七與九相對而十
則與一相對^{龜文}八作^八七作^七字例至整齊許君說解謂以
入八似未見古文六字不必得其本指也又有見于文中者
如云甲申貝令^八至^百卅^五亦即六月可以互證
龜文別有偁正月者如云口今正月口眾酉^{十六}是也又有
偁正日者如云^卯出今日口正日口^百三^{十五}出貝口口正日
人口^三百^{二十}蓋朔日之偁猶吉日元日之比然經典竝罕見
也

貞第二

龜文記卜事日名下多繼之云某貝其字皆作^貞或作

^貞四之三十舊並釋為問案問於文从門从口說文門部門

从二戶象形^皆作^貞與^貞形字而^反啓^偏翁^戶此形殊不類

攷金文師遽啟貝字作^貞與^貞形相近此當即貝

之古文^{說文}貝部^貝與^貞形與此及金文並小異^象古問卜必用^貞以為謝贄

或本^貞貝故^貞字从貝說文貝部齋財卜問為^貞是也然龜

文諸云貝者尋其義例復與卜^貞不同以義求之當為貞之

省說文卜部貞卜問也从卜貝以為贄一曰鼎省聲周禮春

官玉府云季冬陳玉以貞來歲之嫩惡注鄭司農云貞問也

易曰師貞丈人吉問於丈人國語曰貞於陽卜^{吳語}鄭康成

云問事之正曰貞又大卜云凡國大卜立君卜大封則^貞

高作龜注鄭司農云貞問也國有大事問於著龜鄭康成云貞之為問問於正者必先正之乃從問焉斯並貞卜之義也

大卜位又有貞龜注云正龜

龜文云乙酉卜大貝龜丁亥易日廿二又云癸子卜大貝它

父因之廿九癸亥卜大貝它父因又云癸卯卜大貝它父因十四

以此大貝即大貞之省與周禮正同但獵事小不宜稱大貞

義不甚合耳若讀為大問則經典無見文足證其誤

又有作𠄎者之四十五則正从卜从貝不省於形尤簡若問字

則不當如此作字百廿九之未詳

貝字又有數形如云辛子卜立𠄎其口六百之四十四又云立𠄎

皋二百七十又云己卯卜立口來皋伐口𠄎四三字並貝

之變體亦僅見也

貝字錯見于文中者或當如字讀如云壬申卜殷貝立今征

口獲貝八十八上段貝貝當讀為貞下云獲貝則猶云俘貝

當讀如字兩字正同亦足證其為貝字也

劉云凡稱問者有四種曰哉問曰厥問曰復問曰中問哉厥

兩問最多疑哉為初問厥為再問故詩曰我龜既厥不我告

猷言我己再問兩龜不我告也案劉所謂問皆當為貝實貞

之省文中最多者唯𠄎貝一之又作𠄎貝十三貝一三之

即戎字說文戈部𠄎傷也从戈才聲劉讀為哉訓為初近是

然惟戎貝字如此作其錯見文中者如云卜殷貝古其𠄎

一之丁子口口貝母口𠄎一之與金文載叔朕鼎作𠄎相

似皆不作𠄎凡以戈字皆从𠄎形推𠄎字特異不知其義

云何也𠄎舊釋為厥蓋以為猷字攷文甘部猷从甘然肉

部 从肉从犬與此形並不類今詳審疑當為段字說文足
部 从土擊下也从足肖聲 从 者即足形 說文足部
从 者以 為出以 為日即肖字 說文日部肖聲
从 者又 之省變其義當為穀 說文禾部穀
卜之謂也 爾雅釋詁穀善也非再

復問文未見檢龜文有云 者或作 之百四十
聲此形殊不類宋文實當為韋字說文韋部韋相背也从外
口聲獸皮之韋枉戾相韋背故借以為皮韋古文作 此上
下从 者即外形中从口則尤明析矣韋為違本字及卜不
從為違書洪範所謂龜筮共違于人 是也但此云韋貞者不
必皆凶卜義究難詳耳

方蓋國名詳釋地篇

龜文又有 字 或作 字亦常見如云乙丑卜斤
雙 之 丙申卜 禽 之 五卜立口其 之 五貝我
弗其雙 昌 之 貝巖甲子大 口 之 亥口段貝不
其形舛字本从 斗反正平列之分著上下 說文舛部舛對
背則字形 此从本形於字例固符合也其義或當為圍
之 字雙 者奪 圍也 舛禽者田獵圍獸王制所謂圍
羣也貞巖大舛義同其舛既舛不舛者軍事圍邑之類是也
有夏字如云乙卯卜余乎 之 是也說文又部夏行故
道也从 音省聲此上从 下从 即 也金文
復作 散氏盤作 偏 正相似 與 形絕遠足證其非

貝文斐見而古字書及金文中字並無作此形者竊疑當

為啻之省說文言部音快也言中此从中而省言从口于

字例無梧龜大鑿字亦省言从口意疑當為億之段字與論

語億則屢中義略同

龜文自有中字如云丙口立貝參口介日中二百八辛口

卜出貝其不口口陳口中于且乙百卅九戊申卜口弗其口

我中女癸二百之六又有中字上下文闕此云中于且乙我中女癸

者中當訓為得謂得神之心呂氏春秋行論篇云禹為司空

以通水潦顏色黎黑步不相過竅一氣不通以中帝心高誘

注云中猶得此義與彼同又作中如云口口口中口口如

二說文中部中內也从口一上下通也此文與小篆同金文

頌啟中作中卯啟作中父丁壺作中此別體作中亦其證

也

凡云某貝者甚多不止四種今于四者外又得九事與大貞

而十前見其餘文字漫闕恐尚不止此也

有云亘貞者皆作亘六之四或作亘八之四或作亘二之四或作亘

八之五或作亘五之四此文最多當讀為亘貞說文二部

云亘求亘也从二从回古文回象亘回之形上下所求物

也此亘即亘形之省亘又省一即回古文也金文从亘

字如宣字作白起字作白起字作白起字作白起字作白起字作白

並从史起自起作知則省作半形與此形尤近也

有云完貞者如云乙子卜完貞立膠葡口佳辭乙完貞者

卜完貞者如云乙子卜完貞立膠葡口佳辭乙完貞者

賓敬之意說文宀部賓所敬也从貝宀聲古文作實从完此

疑卽賓之省金文賓字如史頌啟累貞叔賓父簋鄭井叔鐘
竝从貝从宀盧鐘則直省作宀此與彼正同雖本為完字而
賓義較近也

完字有錯見文中者如云壬戌卜令周完鬯百廿八周完蓋

謂周之賓客又有作完不省者如云口貝口于女口完酒百

五十七正作完字完酒義亦與禮酒皆足證其不如字讀也

有云告貞者如云乎告貝今口九十九乙子卜告貝出

之四二是也

有云兄貞者如云癸未卜兄貝口父口象初之四庚申卜兄

貝之二十八是也兄疑當為祝之省段字故又云辛丑卜設貝

兄于母庚讀兄此未蓋貞卜之有祝辭者

有云立貞者如云立貝口五十一壬辰卜立貝令倭氏馬申

步之六十二是也立疑當讀為竦說文立部竦臨也从立束聲

經典通借益為之立蓋亦取臨竦之義

有云出貞者如云口卜出貝立于田

有云出貞者如云口卜出貝立于田

有云出貞者如云口卜出貝立于田

有云出貞者如云口卜出貝立于田

有云出貞者如云口卜出貝立于田

有云出貞者如云口卜出貝立于田

有云出貞者如云口卜出貝立于田

有云出貞者如云口卜出貝立于田

有云出貞者如云口卜出貝立于田

有云出貞者如云口卜出貝立于田

下一承上二如彘作擊詳亦其比例

有云永貞者如云庚辰卜永粵之四口亥卜永貞口昌百

之三四永竝作說文永辰各為部首云永水長也象水盃理

之長永也辰水之衰流別也从反永此疑當為永之反書金

文亦多如此作永貞亦見周禮大祝然不涉貞卜非此義也

以上九貞皆劉氏所未舉合之哉故韋虫大貞通為十四貞

唯告貞內貞較少不知其義何取如紀它父者卅餘事而哉

段大兌出內六貞咸前詳莫能詳其義例至其餘文字漫

闕不易辨仞者甚鏗恐尚不止十四貞爾

說文卜部文八重二卜古卦叶貞卦占卦卦北古內卦卦二

字屬筮不關卜事餘皆主卜為義龜文則唯卜說文智鼎作金

此作卜與彼略同占二字恆見於匡者詳禘例篇貞則多段

古文卜字未見

貝為之正字僅一見詳前又有云之口口𠄎𠄎𠄎𠄎𠄎疑卽

兆字說文𠄎灼龜坼也从兆卜象形𠄎古文𠄎省此與彼相

類而却詳𠄎𠄎𠄎𠄎𠄎𠄎二字甚多與𠄎義亦可互通說文問也然

則自叶字外大較蓋已略具矣

釋卜事第三

書洪範說卜五日雨曰霽曰蒙曰驛鄭康成本曰克孔穎達

疏引鄭注謂五者皆卜兆之名今通校甲刻咸無見文蓋兆

象不蓋契識凡所記者皆卜事也攷周禮春官大卜云以邦

事作龜之八命一曰征二曰象三曰與四曰謀五曰果六曰

至七曰雨八曰瘳注鄭司農云征謂征伐人也象謂災變雲

物如眾赤鳥之屬有所象似與謂予人物也謀謂謀議也果

謂事成與不也至謂至不也雨謂雨不也瘳謂疾瘳不也玄

謂征亦云行巡守也象謂有所造立也與謂所與共事也果謂以勇決為之案大小八命通咳卜事大略已具但殷周禮異且龜文簡略紀事不能詳以八命校之亦不盡合也

八命十曰征龜文云征者有二一為征行之征如云貝口月不征雨之卅庚口口卜貝詳征才我之廿一壬申卜設貝立

今征口口貝之卅八貝不其征雨又云貝今月征雨之廿八

八月征口口之卅丁子虫貝今月征雨之卅此與後鄭

義合者也一為征伐之征如云貝征受之卅月戊癸子征戊

之卅一貝不其征凡之卅口申卜乎崔出于伐征口之卅

之卅申卜出口口之卅征益之卅又或段正為之如云口貝

止正昌方之卅丁酉卜亩立正昌方之卅二鄂口口又云貝

今正昌方之卅二弗鄂不我其受又之卅此與先鄭義合

者也

八命六曰至龜文亦有之如云三月至之卅丙辰卜今至

之卅二口申卜貝今六月至之卅五口申卜口今至之卅

之卅辛卯卑至不之卅辛酉卜立貝方其至今月乙丑方之卅

之卅辛酉卜立貝方不至今八月之卅貝不其至之卅

一是也

八命七曰雨龜文云雨者亦多其字皆作之卅最為奇古詳劉

今略舉數事以見其概如云卜亘貝雨之卅口口其雨庚止

之卅今己子月不雨之卅庚戌戌貝雨帝不我口之卅口口

設貝今十二月不其雨之卅貝夾益雨禮篇為之卅六月之卅

今月其雨之卅今丁卯其雨之卅今日雨之卅七月

其雨之卅口口卯卜出貝今日不雨之卅口口口雨克止

口之三四貝今月不雨之四其雨之九今二月帝不令
雨之廿三今日不夫益雨之九其貝今日不其雨之五辛丑
雨壬寅雨之三十甲申卜己丑雨乙之五丙辰卜丁巳雨
之百四圓曰雨佳多止之百三丙戌卜戊辰今三月雨之百
或與獵同卜云貝麓不雨之百五乙未卜故麓丙申不
雨之百十貝麓辛亥不雨之百六乙申卜且貝麓丁未雨
之百四貝麓庚辰其雨貝麓庚辰不雨之百四或與征同
卜云貝今月不征雨之百一貝不其征雨又云貝今月征雨之
之丁子卜虫貝今口征雨之百四此類文殊夥不可悉
數其與征獵同卜蓋雨則不安征行及田獵也
此外卜獵者最多其文作 三之作 三之作 七之作
之五最簡者作 之四最簡者作 之四十九作

五十二作 之二十六 之百一 之百卅五之二百 又或到文作
之四三任情變動幾無一同者不能悉舉也劉釋為角之象
形字云石鼓文君子云獵獵字下或云作角與此正同凡問
角皆為雨暘事春秋傳龍見而雩雨祭也龍東方蒼龍七宿
角實為之首也今審定當為麓之省說文白部麓毛麓也象
髮在白上及毛髮麓麓之形此與籀文子字同意此即麓字
但省以耳其義當為獵之借字貝麓即貞獵謂問田獵之事
石鼓君子員邈邈字作 者右即从麓非从角也其見於金
文者如師寰敵麓字作 大鼎作 又毛公鼎之金囓麓
省字作 此與彼諸文並相近但筆畫尤簡省耳
龜文自有角字如云丙申卜口虎令口 侯丞 之二十一 庚
申卜 其夷又云丁卯卜 其夷 之二十一 說文角部 獸角

也象形角與刀魚相似此省作 上象其端及腮理下象其
抵于形最切勝於篆文金文叔角父敵伯角父孟角並作
此亦與彼略同與龍字絕不相似也

又有卜歸子者即昏禮之卜也如云貝帚好佳之子 九十二
貝口瘳 好不佳辭乙 百四十三 貝帚好不佳止口 百廿三 庚

申卜故貝帚好之子 百廿七 貝帚好弗其用 百卅四 口口字似
中帚好我口 百七十一 卜故口帚好乙亥 百八十一 貝今一月帚

好也 百廿一 帚即歸之省段 詳釋文 凡云歸好之子者猶詩召
南鵲巢云之子于歸矣

周禮占人凡卜筮既事則繫幣以比其命歲終則計其占之
中否蓋卜當記吉凶以計中否龜文則吉凶字罕見唯有云

者疑即吉字如云壬申卜立余耗 之十一 貝 又卅四之

四亦有字 癸酉卜立口因 之十一 六 辛未卜故貝之疥

上下文闕 癸卯卜貝 岳 之百四十一 當即吉之省古空首幣

吉字有作 者即其證也 叔 辨 後 附 列 篇 字

又有云从者如云庚寅卜其从口 之百九十九 令口从 百四十四 完

貝帝 之百五十五 从與書洪範云龜從義同 與此不同茲不詳

又有云𠄎不𠄎者如云告人乙𠄎 之百六十六 庚申卜口貝亞父不

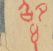
𠄎 之百七十七 戊貝其多亞𠄎 之百七十八 一貝龍甲口之羌戊𠄎 之百七十九 二
丙申卜戔帝弗𠄎 之百八十一 丙申立固曰萬𠄎 之百八十七 庚辰卜
永貝𠄎 之百八十四 日庚口口𠄎 之百八十四 日丁卯日口𠄎 之百八十四
乙丑口貝壹口𠄎 之百八十三 己子卜貝𠄎 之百八十五 己亥口口貝
口口𠄎 之百八十四 一貝不𠄎 之百八十五 辛未卜永貝𠄎 之百八十九 口貝

身

立口邑帝嚳之三百廿貝酒口于口嚳八百廿貝今正昌方二
 弗嚳不我其受又云口酉卜由立正昌方二二嚳口口又
 四百二十戊申卜我貝口盡立並嚳之四百四十戊申卜設貝
 啟嚳三百六十嚳字皆作攷說文五部五月初出東方湯
 谷所登稊桑及木也象形即此字金文皆借為若曰之若如
 毛公鼎孟鼎作並與此同嚳若古通爾雅釋詁若善也釋
 言若順也卜以吉為順故通云若也
 又有者如云口口止之九十五今氏不口于佳六十
 四之此即五之別體金文亦借為若散氏盤作若母鐸作
 並與此略同此字文中止兩見似亦與嚳同義
 又有云同者如云乙酉卜貝雀弗其因月五十一癸亥貝率
 不其因月之廿六丙寅口因月又云卯口因月之四十六月即

同之省詳釋此云卜同疑亦眾占相同之意
 龜文印字甚多其文義略可通者如云辛口印水于且辛四
 辛酉卜又九于下之四六口口卜出貝印立于因之九貝印于
 羌甲之廿枚之印口庚酒之廿一貝今印寅于女庚之廿四
 貝今于女己印又云貝于女己印之百六貝印子漁于口百廿
 二口口卜貞貝口口于父乙冊辛印口又云丙申卜今印雀
 于兄丁五百之四三申卜完貝印于且辛冊六百之廿其印羊豕
 之九乙卯卜臣印史之百八兩見甲寅卜印牢口口之百八十六
 有印牢于三之似印人辛于口豕一牛一口之百四貝印帚口
 于女庚之四百十女印于且丁之百廿丁子卜完印子戠于
 父乙又云完印子戠于兄丁之百五十四之三百九十四
 並有金文辛子戠有印字蓋釋印皆作或反書作

金之字子取有附字
漸偏奇與此同

百八十四以字形攷之當為从卩从糸疑紹之省文說文糸部
紹繼也从糸召聲古文作从卩此从糸从卩而省召於字
例可通紹詔字通說文無一切經音義引三蒼詔告也却雀
者雀爵通詳釋文謂詔告獻爵于神卽薦酒也却酒義亦同
却牢及羊豕者詔告薦牲牢于神也却水者以明水詔于神
周禮大祝云凡大禋祀肆享祭示則執明水火而號祝是也
却立者立與位通周禮小宗伯奠眾注云古者立位同字古
文春秋經公卽位為公卽立是也周禮掌訝待賓客云至于
朝詔其位凡內外祭祀皆有常位却立于田卽祭田祫時告
祭有司以位次也况却者讀為賓詔猶周禮內小臣云擯詔
后之禮事是也却羌甲女庚又却子漁及却子戔于父乙兄
丁者卜官及祭祀之官有事于神當詔相其禮或亦告于神

也又有如字亦紹
又云詳釋例篇

又云者亦甚多其字當為參說文夕部參稠髮也从

夕人聲此从人而省夕為夕當為參之借字說文夕部參新

參與參形聲俱相近但小篆凡爾雅釋詁云參告也曲禮

參于鬼神鄭注云參致也祝告致于鬼神辭也此亦當謂卜

告致鬼神及人之事故有以貞參並舉者如云貞參于父

甲四之貞參致口于岳之廿一貞參口歸或之廿三貞參父乙

之貞參口口乎馬昌口之廿九貞參乎告又云貞參口之廿九

貞參之于且率之五十四貞參于女己却之百六貞參之于口口

百廿六貞參出之百三十七貞參收之百三十九貞參于口口

九之貞參之于且之百五十四貞參之于女口之百九十八中單參者甚多

備此舉是也

或以今乎並舉如云丙寅卜立貝今乎口口之十四貝今乎口
好豈未之四十五貝今乎豈豈之二十三貝今乎禽省田之百四
貝今乎馬昌方一百四十二天甲臯人今乎之五十七貝口乎弓各
羊二百六十二壬申卜完貝今乎田于口之五十一今乎秦又云貝
乎帚好秦又云貝乎帚好又云乎秦兩見二百四十四之一
並同此乎皆作即評之省說文言部評召也金文多借乎
為之評南宮鼎師遼敵並作此與彼正同貞今乎貞乎今
乎大統並謂卜致告評召某人某事文有詳略義並通也
又有云立者亦當為竦之借字詳籀如云立者甚多詳釋
竦似謂竦視病事變意又云貝鼠甲午立令口口之二十九之
丙辰之立亦云亥卜口貝立口立于之二十九卜立於口之二十貝
由立正昌方之二十八辛酉卜殷貝立从口截口且之百廿二丙

辰卜立口辰三五四十一壬申卜戌內立口之百六十一丙口卜立
佳不就臯九之十一壬申卜戌貝口豈立口之百四十四丙戌
卜戌貝立从馬乘伐下口我受之心之百四十四蓋皆謂卜竦其
事也

又有云立今者如云貝立今夕入之二十九貝今日立今立于
女之三十壬申卜殷貝立今征口獲貝之三八辛子卜立今口
之二十九之辛子又百九十二己亥卜殷貝立今入百五十一口申
卜貝口立今口歸之百五十一貝立今立口之百廿立今亦卜竦
其致告之事也

又有云立卜者如云不立因之百十九日戌口立因之百五十一攷
大卜職載卜事有命龜泣卜貞龜陳龜脈高之等此云立卜
或即泣卜之省文又有云立固者如云立固口其之四十七是

也立固尚有五事似皆有占

凡云之者亦甚多其義當為適爾雅釋詁有云貝之者如

云貝之者于且辛且乙父甲南庚是也有云貝之者如云貝

之子且庚且乙且庚父乙父辛女丁人癸是也有云之者

如云之且乙母庚是也有唯云之者如云之于且乙且丁

母庚兄甲人癸也並詳釋蓋竝謂卜適其廟而祭猶儀禮特牲

饋會禮命筮曰孝孫某筮來曰某諏此某事適其皇祖某子

尚饗是也又云之于益室詳釋及田方集詳釋義竝同又

有云故貝之疥佳之无詳釋辛未卜故貝之疥吉詳釋

疥人名詳釋殆亦謂適其人而卜與

貝弗其侶立馬辭存上半字貝尋之牛三之己卯立卜

來伐口貝四之庚戌卜伐貝口乎馬十五貝乎尹口

牛廿六貝 羌父之四貝 弗其伐羌口口之五 豕十九

之貝立 二百三 字不可識攷說文本部皋氣口之進

也从白本祝曰皋周禮曰詔來鼓皋舞此疑即皋字省白為

變本為失也相近文無鼎字與此周禮樂師詔來警皋

舞注鄭司農云警當為鼓皋當為告呼擊鼓者又告當舞者

持鼓與舞俱來也鄭康成云皋之言號告國子當舞者舞據

後鄭義皋與許義略同故多與乎同舉矣

又有兩形如云己口 不其侶七百之三十云貝侶二百七

一此變本為 與前小異又有變白為 者如云口未卜故

口口 口口尹壬之二十四申 口允四百六下半辭皆皋之異

文也

又有以今用貝用並舉者如云今用卅四丁酉貝用七十五

又云貝今用版貝十而一同說文用部用可施行也从卜中
衛宏說此似即取卜中之義故與貞同舉經典不多見也

釋鬼神弟四

周禮大宗伯掌建邦之天神地鬼地示之禮通謂之吉禮龜
文亦三者咸有天神則有帝地示則有方岳人鬼則正及
祖父母兄弟等皆是也或為就其神而卜事之吉凶或因祭其
神而卜其牲日之等文意簡略不能盡詳要其為有事于鬼
神則義固昭較可攷也

纘口不佳帝曰二之庚戌戌貝雨帝不戒口卅五丙申卜
貝帝弗勞之六一佳帝曰留之四七盥帝曰口之八廿九二月
帝不令雨之百廿三日帝墓九百五斗帝吹豕二羊口八百七十四
立召于二帝弗口一百廿四庚申卜貝帝口七之四口貝立口

邑帝勞之三十廿貝帝之七百五丁亥口段貝佳帝來六十

之帝字皆作說文二部帝諦也玉天下之號之二聲

古文作此以二為一與彼略同下从東形亦較前此竝

謂卜于帝也論語堯曰篇云予小子履敢用玄牡敢昭告于
皇皇后帝孔安國注以為伐桀告天之文帝謂天帝周禮大
宗伯職天神有昊天上帝及五帝書舜典亦云肆類于上帝
皆是也

卜味一反文出貝大口酒先之牛廿月之二百酒口豕

口于口口四卅反文貝求方于丁五事方並作以下卜

貝鬯辛子乎禽酒未于方口之百廿四口乙丙貝酒方其之口

二百廿曰不乎方口口百十九

不能定其必為四方
其之文意相近并附

著之以攷說文二部受物之器象形讀若方籀文作金
籀攷文女姬疊作此與彼同方字通或作者方之異文詳
國此蓋謂就方神而卜之也周禮迎氣于五帝及五神通謂
之四方詩小雅甫田云以社以方毛傳云方迎四方氣于郊
是也

禾于

口羊三豕三百四十一

即東字

詳方國篇

禾于東與禾于

方文義同蓋迎氣東方之祭用少牢三未詳其義

口卜出貝卻立于田卅月三十戊卜故貝田口五牛四之由

服乎田于口五十九子戊卜貝立營口田正六叶二貝之于

田五之十口卯卜麓乎斤田版又有改畎二字此田蓋並謂

田神斤田即祈于田神也周禮籥章國祈年于田祖敵幽雅

擊土鼓以樂田畯詩大雅甫田亦云以御田祖毛傳云田祖

先耆也周禮大司徒鄭注云田主田神后土田正之所依也
詩人謂之田祖此文云田正可證鄭義

壬申卜完貝今乎田于五之十一字奇古難識以形推之

左从即禾形詳典禮篇右从疑即黎之省說文黍部黎

履黏也从黍黏省聲古文利作履黏以黍米也此左从禾

即从黍省右从者即初省惟下又箸不知何義說文黍

从禾雨省聲又引孔子曰黍可為酒故从禾入水或其變形

也國語楚語顛頊火正黎司地周禮大司徒鄭注謂黎會于

火土者然乎田于黎或即評祝祈祭土神與

鼠癸丑今乎帚羔于岳關之二岳字貝今敏口于岳廿二日

其之岳之泰口卅一字謝一下半貝求率岳四十五申卜戔口口

岳司百四十口申卜貝立收佳岳百四十謝存下半庚申卜貝

其禾岳四。百。四。十。壬申卜貝求率于岳。百。九。十。戊口貝求岳
口。四。百。廿。甲申卜咎貝之于岳。四。百。卅。癸卯卜貝古岳。六。百。
此。之。以。上。諸。岳。字。皆。作。岳。之。三。或。作。岳。之。一。百。四。十。或。作。岳。之。五。十。
一。或。作。岳。之。四。百。廿。攷。說。文。山。部。嶽。古。文。作。象。高。形。龜。文。山。
作。詳。釋。此。下。必。與。彼。同。或。作。則。其。變。體。也。上。从。
銳。出。如。山。之。重。象。即。象。高。形。字。例。最。精。說。文。古。文。即。
从。之。論。變。上。作。橫。弓。形。與。山。形。迥。異。失。其。本。意。矣。殷。都。朝。
歌。中。岳。嵩。高。正。在。畿。內。此。岳。殆。即。指。嵩。高。與。
又。有。方。岳。並。舉。者。如。云。丙。申。貝。未。方。于。岳。九。十。疑。因。省。
方。而。有。事。于。岳。抑。或。就。岳。而。為。四。方。之。祭。皆。未。可。定。要。與。前。
傳。方。傳。岳。無。二。義。也。
又。有。傳。代。者。疑。岱。之。省。如。云。于。來。口。酒。于。口。乙。十。壬。戊。

卜。此。口。巽。甲。申。酒。口。口。郭。爾。之。百。八。卅。之。百。廿。一。牢。十。五。
之。諸。文。並。从。从。與。伐。字。略。同。說。文。人。部。代。从。人。从。戈。與。
伐。从。人。从。戈。相。近。戈。亦。从。戈。一。衡。之。詳。釋。文。故。二。形。同。尋。文。
究。義。知。其。是。代。非。伐。此。疑。當。為。岱。之。省。段。字。卅。代。猶。云。禾。岳。
酒。代。亦。猶。云。酒。方。酒。未。于。方。亦。詳。釋。文。字。篇。文。義。正。相。比。
例。若。釋。為。伐。則。不。可。通。矣。
凡。古。卜。筮。多。於。廟。故。士。冠。禮。云。筮。于。廟。門。鄭。注。云。廟。謂。禰。廟。
是。也。龜。文。多。云。貝。于。且。某。父。某。母。某。兄。某。蓋。皆。就。其。廟。而。卜。
故。記。之。特。詳。且。祖。之。借。字。金。文。祖。字。皆。借。且。為。之。此。與。彼。同。
劉。云。觀。其。曰。問。當。作。之。于。祖。乙。三。之。問。貝。今。字。之。于。祖。辛。十。
四。之。乙。亥。卜。祖。丁。十。五。牢。之。卅。三。辛。丑。卜。厥。當。作。問。貝。兄。子。母。
庚。百。廿。七。祖。乙。祖。辛。祖。丁。母。庚。以。天。干。為。名。實。為。殷。人。之。禱。

據也案祖乙祖辛祖丁等見史記殷本紀皆商先王之號但
殷時尚質尊卑不嫌同稱諸侯及臣民或亦得以甲乙為號
故金文中亦恆見不定繫商先王要此等稱號必在周公謚
法之前劉定為殷人說自可馮然所舉猶未盡也今詳按之
自劉所舉外僂且乙者如云且乙宰酒羊_{之廿四}口乙酉參之
于且乙_{之六}三十四甲申十口且乙五宰用_{之七十八}口乙口之且
三宰用_{之八}三十四設口之于且乙宰_{之百卅五}宰口十出貝其不
口口口口于且乙_{之百卅九}貝弗其戔口且乙_{之百卅}貝龍丁
卯之于且乙_{之百五}十僂且丁者如云口卯之且丁口口丁
去戔口口_{之八十四}口口于且丁_{之百卅}貝龍丁亥之于且丁_{之百}
十有_{之六}于且丁_{之百卅}之貝魚之于且丁_{之百卅}貝且丁口_{之百}
之龍丁子酒且丁_{之百}之十貝今日之于且丁_{之百}之九十女卯

于且丁_{之百廿}之于且丁_{之百卅}貝不佳且丁先立_{之百四}
二僂且辛者如云貝且辛弗口立_{之百卅}之于且辛_{之百九}
貝且辛不_{之百五}十口申卜完貝卯于且辛_{之百}口_{之百}十僂
母庚者如云己子卜庚參之母庚牛_{之百}貝之來歸帚好不
佳母庚_{之百六}十此外尚有僂且甲者如云口貝其釐于且
甲口卯一牛_{之百四十八}或僂且戊如云口口多介且戊_{之百}貝
求季子且戊牛_{之百十}或僂且庚如云辛亥貝之且庚_{之百}貝
或僂父甲如云貝參之于父甲_{之百}貝口父甲_{之百}口卜巨
貝口于父甲口_{之百廿二}父乙如云口申貝之于父乙_{之百}貝
參父乙_{之百}設貝不佳父乙兄_{之百}口于父乙_{之百}貝
卯卜巨貝今日_{之百}口百辜月酒子_{之百}之于父乙_{之百}貝
卜完卯子戔于父乙_{之百}之五十于父乙_{之百}貝宰卯口_{之百}之五十

父乙弗百一之封貝佳父乙口二之六十或偁父庚如云貝
 父庚无立一之貝父庚弗无一之卅三或偁父辛如云貝之于
 父辛牢一之五或偁父壬如云丁卯至偈父壬一之五或偁兄
 甲如云丁丑之兄甲一之十或偁兄丁如云丁丑十之兄丁
 羊甫口一之十四貝于兄丁小牢一之丙申十今卯崔于兄丁
 五之十戊申口十牛卅兄丁乎崔一之十完卯子戔于兄丁
 四之五十或稱兄戊如云辛未卜殺貝立狀兄戊口从不佳
 因一不佳兄戊无一之十或偁女丁如云口卯十貝于
 女丁一之五或偁女丙如云女丙无弟一之五十貝今羞
 于女丙之口牢一之七或偁女己如云貝今于女己卯又云
 貝于女己卯一之六或偁女戊如云之于母口女戊一之十
 四貝之于女戊一之八貝口女戊一之六口酉口貝子漁之卅

亦多與殷先王同號武
 傳大甲如云亦大甲一之
 二章今大甲一之十
 亦大甲三年一之十
 亦大甲辰酒大甲一之
 易日一之十
 亦大甲一之十

于女戊酒一之六十四之一百或偁女庚如云四女庚之
 于牢口一之三十貝今卯寅于女庚一之十四貝卯帚口于女庚一
 十之或偁女癸如云戊申卜於弗其佗我中女癸一之三百皆親
 屬之偁也
 此外又有不繫倫輩者或偁大丁如云口口口于大丁一
 四之口卜口唐大丁大口一之十四或偁大戊如云大戊由子
 口一之八或偁大戊一之三字又或偁美甲如云貝卯于美甲一之三十或偁
 美戊如云貝鬯一之十口之美戊一之五或偁美庚如云申十
 口止美庚一之九或偁南庚如云亥卜殺貝司南庚一之廿一
 貝今之于南庚一之十四或偁武庚卜出今日口武庚允口一
 之或偁辭乙如云乙子完貝立狀甫口佳辭乙一之貝口
 疥帚好不佳辭乙一之十三是也

又有泛僂人者或僂人己如云告人己粦之貝今口人己
弗其之四貝于人己求季炳之反口人己之十辛酉
卜完貝求季于人己之十丙寅卜庚貝人己其佳口之
之或僂人戊如云弗其困口之人戊之五貝口其人戊之
之或僂人己如云貝佳人已之三口人己口之卅三或僂
人辛如云卯人辛于口豕一牛一口之四或僂人癸如云
貝之人癸炳之四皆是也

亦有單僂且兄者如云辛口卯水于且辛之十四今稽兄于豕
之五是也又有單舉甲己者如云壬一宰一百六十一一宰六
之六是也蓋龜文簡略故不嫌偏舉一字矣
凡云之于且某父某等並謂適其廟而祭之也詳篇文中咸
不云廟唯有云貝酒方于室父象之十一又云貝鬯辛未其

之于室三大宰十月之四七字从台从皿前作室當以
說文口部台說也从口呂聲金文諸字書所無唯金文有杞
女舞百作也此似从百即从台省也蓋與說文凡
伯每父益其字作余定為益字釋為益未搗蓋與說文凡
部瓠音變體許解云瓠謂之瓠从瓦台聲此从皿台聲于
齎聲字例同也詳余所著與彼器正可互證明堂王室祭五
方帝故云也益室疑宗廟之室故祭得用三大宰禮篇但
其義不可知或當與臺通考工記夏后氏世室殷人重屋周
人明堂益室或即重屋與

又有兩益字云貝夫雨之十六今月不大之雨之九兩
形一从口一从方圍微異實一字也其義則與益室迥別
蓋當為隸之段字說文隶部隸及也从隶象聲詩曰隸天之
未陰雨作詩賦風泉益皆从台聲古通大者夜之借字歟

四望之等猶

夙是夜字作夫益雨者夜而雨及也不夫益雨者夜不及雨猶云未隸雨與詩意略同也四十措踐下半不辨

釋人弟五

龜文簡略紀日以外閒有及人名字者多紀占卜之人亦有為其人而卜若夫卜八命之與者今并錄之得廿餘人有曰子漁者如云貝卯子 子口 又百廿四之一羊字壬申卜完貝乎子 之于口 酉之十口子 之象 乙子酒子 其二百廿四之一 之五 子 之卅 于 女 戊 酒 乙 亥 六 卅 四 之 乙 子 酒 子 其 二 百 廿 四 之 一 改 說 文 蠶 部 云 漁 搏 魚 也 从 蠶 水 篆 文 作 漁 从 魚 是 古 文 漁 从 二 魚 小 篆 省 从 一 魚 此 文 亦 止 一 魚 或 卽 小 篆 之 濫 觴 與 但 象 形 較 鯀 與 秦 篆 不 同 改 金 文 魚 作 魚 與

此略同足徵古文象形之精小篆省變殊失其本意

有云 卜者凡卅一事它多作 之卅三又作 之卅九依

字當為它父蓋當時卜官也其五日首咸有闕字餘廿六事

日名皆直癸豈卜官亦更迭當直各有定日邪今列于左

癸口口口貝它父因 之卅八 癸子卜大貝它父因 卅九 之 一

癸口一作癸酉 癸亥卜 貝它父因 三 癸亥卜 貝它父

因 又 卅 貝 同 版 癸 丑 卜 出 貝 它 父 因 同 版 之 五 十 五 之 一

癸子卜 貝它父因 之卅七 癸未卜 貝它父因 之卅九 癸丑卜 大貝它父

貝它口因 貝它口因 癸子卜 出 貝 它 父 因 之 卅 九 癸 丑 卜 大 貝 它 父

因 之 卅 六 詳 載 之 錯 口 酉 卜 口 它 口 因 之 卅 八 癸 口 出 口 它 篆

之 卷 百 萬 錯 互 書 羊 後 之 四 口 亥 卜 內 貝 它 父 因 之 卅 七 癸 丑

卜 完 貝 它 父 因 卅 五 之 三 百 癸 子 卜 出 貝 它 父 因 之 卅 九 癸 丑

未它 固曰 二印本誤 癸亥卜殷貝它父口又云癸丑

卜殷貝它父因立固曰之象五丁子 初七百四 癸丑卜

完貝它父因 子癸未癸亥 又見文 品同 貝它父因六十

眩 文三

劉云夕字見杞伯每父敵 字疑其象虺形以與鼎彝虺形

相近也虺父當是掌卜者之名故稱虺 卜者甚多案劉蓋

以 為虫說文虫部云虫一名蛟捕 可首大如壁指象其

臥形即爾雅釋魚之蛟虺 說文別有虺 劉說自可通今攷定

實當為它之象形說文它部云它蟲也从虫而長象冤曲衆

尾形 或體為此文作 與冤曲衆尾形无切攷前云子漁之象

與後云它之象文同而左傳衛祝鮒字子魚疑此子漁即它

父名字相應或是一人但它父塙是卜官而子漁則無占卜

之文又它父卜日皆直癸 子漁則否此微有不合爾

龜文更有从虫之字其形作 頸微曲而尾不甚向與 頸

直而尾內向不同如云口申卜貝 因之疥它之二日口未

允因口丁日之甲它之 口之疥壹口口 心版三月字

字案此三 字下皆从虫與它同版互難可見它非即虫字

上从 者即橫目 龜文目皆作 蝨从虫久聲或作

罍从虫眾聲疑即蝨之異文蓋蝨它 亦三字皆卜人之名

大意似紀蝨它疥更迭當日而卜也惟文意簡晦復有漫闕

不盡可解耳

龜文更有一虫字如云口寅卜口之且口三牢毋 當是 牢之

口 心 四此 字亦曲頸尾不甚向與虫形正同它父字

從無如是作者知是迥然不同矣 卅八十二有二字

昏不可辨下文

字亦婁見自前兩

字外五之如云卜子口

卅反

已口卜貝好口之

之十一貝口

帚好不佳辭

卅反

四斤辛未卜殼貝之

古百祗反

之殼貝之

佳之无

十三之癸口女口子

不初八

之十貝

不佳口乙

文通辯諸文當是疥字說文

疥部介从

也从人从八此从

卽介字

其變體龜文又云之

口臣 口口

且成

之十戊申不卜多

十

之丙口立貝參口

日中

之四

並卽介之與此可互證

也子疥亦當是人名與它父同為卜官故兼舉之矣

它字有別見者如云貝卜于它口

之十

之四同版尚有辨口口

不兩貝它

之十癸酉卜貝今它不其口

之十

之四丁它口丁卯

口之來自口乎來

之十酉口貝乎帚好口它

之十

癸口

卜它貝崔來

以上諸文偁它似昏它父之省癸

酉癸口日名亦與前合

前云癸丑卜殼貝它父因立固日之象五丁

之麗初象

之作

之尚有二條並與彼同如云癸口出它

之卷百萬

之四

之四

癸丑卜出貝它

之來自當來

此它亦卽之

父癸口

癸丑日名皆直癸與前同它

之

之

之疥蓋

亦十人名字也

為古文象字說文希部希脩豪獸一曰河

丙名豕也从夕下象毛足讀若弟古文

此文略簡耳

曰其之口

之

之

之

其口父

之

之

之

丙戌口之來

之

之

之

百三 戊口貝也 百卅 子漁之 百四 十此諸文亦即
象字作 亥 亥 有並 亥 之省 象即象與前同為人名其云
子漁之象猶前云它之象文例亦同

辛未卜 侶父京它 此侶父蓋亦人名它似即它父故與
侶父同但京不知何義

戊申卜 庚子多父它 百廿一 此 二人多即多父亞是亞
與它同舉亦云多子如云 百廿二 多子其口 田子

多子酉口 百廿三 戊申不多介 百廿四 今佳多臣 百廿五 似
皆是也

戊口貝其多亞 百廿六 此多亞是二人多即多父亞是亞
父故又云 庚申卜 口貝亞父不 百廿七 月一

貝巨之司 百廿八 貝巨弗其 百廿九 市口 百三十 口貝巨受市方 百三十一

計四 已未口 百三十二 甲申巨 今匡 百三十三 其來又又

云巨不其來又云 百三十四 其來 百三十五 市市方貝巨不其佳

羌 百三十六 貝巨佳又 百三十七 四 百三十八 卜 故貝巨父其戎又云

段貝立口 日 百三十九 其口 百四十 五 百四十一 文中 偁 巨者 其多疑 皆即 巨

父也 允父 百四十二 允之來 百四十三 丁子 戎 百四十四 丙 百四十五 離口 允

父口 百四十六 九 卜 口 兄 百四十七 辛 丑 允 立 百四十八 允 亦

當即允父之省 癸子 卜 立 貝 讓 止 來 父 因 百四十九 庚 申 卜 立 貝 豈 來 父 因 百五十

昌父口 百五十一 之來 父 其 口 百五十二 七

貝父來 百五十三 口 百五十四 之 貝 父 百五十五 貝 父 其

計五 貝父口 百五十六 媪 白

昌父口 百五十七 見 父 其 口 百五十八 七

貝父來 百五十九 口 百六十 之 貝 父 百六十一 貝 父 其

計五 貝父口 百六十二 媪 白

口口卜內貝兄父四之兄讀為祝詳釋

已未卜今日夫父重見作夫之同版口又六之廿云戊申卜令

止父高爵戊自止父似亦人字唯父上隱約似尚有字未能

決定附識于此

某父又有偃子者如前云貝子 父亦云癸口女子子疥

是也子 別是一人其字不可 从頁象形夔从 可

證詳文或當為頁心之古文說文心部惠从心頁聲此下从

者金文心作 盤或作 史懋壺鐘如愈作此作 或

其變體也子惠與父疥同舉或亦卜人名字也

丙戌卜完貝子 其 因一百五十一字不可識諦審之似

之古文上从 為珥之變體下从 似皿之變體 當即家

字家卜蓋謂卜于家也說文卜部家 也从家省聲古文

作 此以作 者文之省變猶牢从 而作 也 从

者與古文家从 相近前象字亦如是作可以互證又云口

口豐其口貝各戌辛 或古且丙巛口 四之五十一此家作

與篆文同

戊辰卜韋貝口子萬 一百四十一 萬為 王玄王之名殷人不

諱故臣民得以為名字前有萬與父父兩見或即子萬與

五之二有附識于此

巛癸亥子 巛 巛 七十四 口佳辛口乎口 巛 九十六 貝乎皇 巛

及 百四十六 戊寅卜吉貝 巛 百廿七 甲寅卜設貝 巛 百六十一

貝之來 巛 巛好不佳母庚 一百六十一 諸文大同小異實即一

字 巛 即古文正字 巛 巛以从正當即定字然从 巛 則為 巛 形

與卽字同此疑為邑之省古都邑名多增邑形或古有此字也略相似然亦無從辨聲之字卽當亦人名也卽五而篆畫模黏附識以備及貝卽子以于乙之卽九丁子卽完卽子以于父乙不云完卽子以于兄丁四之卽五卽字似从大从戈字書無此字攷說文大部戡大也从大戡聲讀若詩戡戡大猷疑此从大从戡省聲于字例亦得通也子戡當亦人名字

丁卯卜我貝令子以口牢于之卽一丙寅卜子以口不其口羌五十九丁酉卜子以女其四之六一丙寅卜子以口隻七卽一五以當卽效字說文反部效象也从反交聲金文效卽作效效父彝作效與此同子效當亦人名字

貝卽子以承于口二之卽七十當卽央字說文卽部央中也

从大在口之內大人也央旁同意一曰久也金文統季子自盤作宋此與彼略同子央當亦人名字

乙卯卜亘貝今日立口于臯月酒子以于父乙六之卽一十上效有闕筆又云曰帝以我九之卽一亦同此並卽墓字說文墓部墓黏土也从董省以土此下又省土金文女藝彝董作董頌鼎作董爲並與此同子墓當亦人名字

貝豈完口禾于父因之四十七口口貝父因之六十三辛未卜出貝今月父因之三之二百癸亥卜貝今月父因又云甲申卜貝

今月父因又云癸亥卜貝今月其之因又百卽一之同版口卯卜貝今月父因又云口口貝今月其之因之卽卽一丙口口

今父因六十一之二此父並作以也與前它父亦同又唯偶父因不云某父蓋文之首

釋官第六

周禮卜官屬春官宗伯其長為大卜下大夫二人卜師上士
四人卜人中士八人下士十有六人又有龜人中士二人莖
氏下士二人占人下士八人皆卜官也龜文出于殷世其時
官制不知與周同否文中亦罕涉官職惟有云乙卯卜且卯
史之四兩見卜且疑當讀為卜師且即師之省金文孟鼎喪
師字亦作且可證卜且即史者謂卜師詔其史以卜事周禮
大卜有史二人亦兼屬卜師也不知何義詳釋月四篇
貝今且氏牛弗其侶百之貝于且氏陵于心百四十十且亦
當為師之省師氏亦見周禮屬地官中大夫一人不掌卜祭
諸事竊疑即指卜師言之古偁官府多云氏如大史偁大史
氏甸師偁甸師氏是也又云貝今乎氏陵心疑亦即且

氏之省


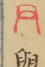

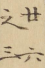
貝大且服才或乎且正酉百六大且即大師周禮春官大
師下大夫二人大饗奏樂故此服酒亦許之詳釋禮篇論語大師
摯漢書古今人表列于殷末史記周本紀作大師疵謂紂時
抱樂器奔周皆殷時有大師官之證

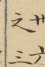
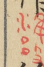
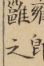
韋人今乎大甲五之說文音部韋孰也从音羊聲讀若純

此疑段借為準書立政有準人偽孔安國傳云準人平法謂
士官殷時或已有此偁周初距殷猶近故語略同韋準古音
同部說文土部墯的射臬也从土韋聲讀若準是其例也
丁亥卜設貝酒人敏口四十六周禮天官有酒人奄十人

掌為五齊三酒亦有職于祭祀故此舉之

貝今父父百洲九貝我父父伐昌方心百五十說文又部尹

治也从又握事者也古文作金文魯侯壺尹作與此相
近皆古文之省春秋錄露三代改制質文篇說殷湯受命名
相官曰尹蓋伊尹以開國勛勞受此爵號有高一代遂沿襲
為宰臣之稱此尹父亦即相官猶詩書俱大司馬為圻父故
得掌征伐之事又云貝乎皋口牛尹下闕文疑亦即
父字與前貝今自氏牛文例正同

口假氏口口豈出獲假从佳从又字書所無攷金文毛
公鼎雖字作从佳此疑卽獲之省周禮秋官有雍氏
變春令為阱獲溝瀆之利于民者秋令塞阱杜獲禁山之為
苑澤之沈者則兼司獲禽獸之事此文亦似相會此雖肌說
而尚可通故著之

乎射口象形獸疑虎字

詳文于口隻二百四十

當卽啻

字說文啻部啻愛潛也从來啻來者啻而藏之故田夫謂之

啻夫一曰棘省聲此上从卽來之省

盲之省

詳文于口隻二百四十

當卽啻

字說文啻部啻愛潛也从來啻來者啻而藏之故田夫謂之

不從又左昭十七年傳引夏書啻夫馳

詳文于口隻二百四十

當卽啻

字說文啻部啻愛潛也从來啻來者啻而藏之故田夫謂之

禮啻夫承命告于天子鄭注以為司空之屬此啻卽啻人啻

夫等蓋夏商周咸以此為田官之名也詳文

釋國第七

貝立天九十七貝天口百十一憲天一百一十段貝令口天歸

聲此从回省于字例無語金文丁未伐商角作天形與此略

同惟此又省口形尤簡耳商蓋指商都而言

口弗戔天廿六月一丁卯卜貝天其之天廿六壬戌卜令天

完寧百廿八天即周之省金文穴啟周字作天周文尊作

田周公作文王鼎周天字作公中彝宗周字作舊釋魯

此省口與彼同周即稱商天其後令周完若蓋周君朝聘于

商以國賓之禮待之若猶言順命也弗戔周者說文戈部戔

傷也言不伐周也龜文云弗其戔者甚多義蓋竝如見

Handwritten notes at the top of the left page, including characters like '天', '貝', '口', '方', '昌', '方', '不', '夫', '出', '三', '之', '貝', '昌', '方', '其', '大', '出', '之', '卅', '二', '甲', '戌', '卜', '咎', '口', '昌', '方', '其', '口', '口', '之', '五', '之', '廿', '一', '五', '貝', '昌', '方', '口', '之', '五', '之', '廿', '一', '六', '貝', '口', '尚', '昌', '方', '其', '出', '之', '卅', '一', '之', '甲', '辰', '卜', '段', '貝', '昌', '方', '弗', '之', '廿', '一', '九', '貝', '由', '立', '足', '正', '昌', '方', '之', '百', '之', '廿', '一', '八', '口', '馬', '昌', '方', '出', '疑', '闕', '字', '詳', '後', '封', '貝', '乎', '服', '昌', '方', '之', '百', '之', '廿', '一', '四', '貝', '口', '不', '其', '德', '伐', '昌', '方', '之', '百', '之', '廿', '一', '丁', '酉', '立', '由', '立', '足', '正', '昌', '方', '之', '百', '之', '廿', '一', '二', '上', '弗', '斲', '不', '我', '其', '受', '又', '之', '百', '之', '廿', '一', '四', '十', '庚', '申', '卜', '戎', '貝', '乎', '伐', '昌', '方', '受', '之', '口', '又', '之', '百', '之', '廿', '一', '五', '貝', '我', '尹', '又', '伐', '昌', '方', '之', '百', '之', '廿', '一', '五', '十', '又有闕文云貝今口口乎馬昌卅九

龜文有云昌方者似當時侯國之名其文婁見今綜攷之如
云貝昌方不夫出三之貝昌方其大出卅二甲戌卜咎口昌
方其口口口之五之廿一五貝昌方口之五之廿一六貝口尚昌方其出卅
一之甲辰卜段貝昌方弗之廿一九貝由立足正昌方之百之廿一八
口馬昌方出疑闕字詳後封貝乎服昌方之百之廿一四貝口
口不其德伐昌方之百之廿一丁酉立由立足正昌方之百之廿一上
斲口口又又云貝今足正昌方之百之廿一上弗斲不我其受又
之百之廿一四十庚申卜戎貝乎伐昌方受之口又之百之廿一五貝我
尹又伐昌方之百之廿一五十又有闕文云貝今口口乎馬昌卅九
下闕貝口方出今自馬之百之廿一五十二口之百之廿一五十二口方受之又之百之廿一三貝今
乎馬口方之百之廿一四十昌字之百之廿一以上諸文昌方並作昌之百之廿一說文
日部昌美言也从日从曰一曰日光也籀文作方部重文

夫等蓋夏商周咸以此為田官之名也詳文

釋國第七

貝立天九十七貝天口百四十一憲天一百一十段貝令口天歸

之一百一十六天即商之省說文同部商從外知內也从回喜阜省

聲此从回省于字例無錫金文丁未伐商角作天形與此略

同惟此又省口形尤簡耳商蓋指商都而言

口弗戔天廿一月丁卯卜貝天其之天廿一壬戌卜令天

完粵百廿八天即周之省金文允敬周字作天周文翁尊作

田周公作文王鼎周天字作公中彝宗周字作舊釋魯

此省口與彼同周即天王肇其後云天若蓋周君朝聘于

商以國賓之禮待之若猶言順命也弗戔周者說文戔部戔

傷也言不伐周也龜文云弗其戔者甚多義蓋並如是

通文有云昌方音以當時吳國之名其文妻見今綜攷之如

出之卅甲戌卜昭口昌

昌方其出之卅

服昌方百七貝口

由立正昌方下二上

弗粵不我其受又

之百四十庚申卜戔貝乎伐昌方受之口又之百五貝我

尹父伐昌方之百五十又有闕文云貝今口乎馬昌之卅九

下闕貝口方出今自馬之二口五之十口方受之又之百六三貝今

乎馬口方之百四十昌字之以上諸文昌方並作昌之說文

日部昌美言也从日从曰一曰目光也籀文作方部重文

Handwritten notes in the top left margin, including characters like '天', '口', '日', and '昌' with various annotations and diagrams.

無方字今攷此昌字上从口下从曰與籀文上日下口形小
異大同今所傳古幣有作昌字者其文作昌上亦从口與
此正同方作方者金文象伯鼎三方字作方此即方之省也
二百十八之二云貝下口之神與金昌方猶詩大雅江漢
云徐方疑殷周閒國名凡云昌方出或云大出者蓋卜其犯
境與不也百六十六之二云戊申卜平雀出之證云不夫出者夫夜
通詳神篇不夜至也其云伐昌方足正讀為征昌方者卜出師征
討之也云昌方若或云弗若或方服昌方者卜其順服我不
也詳若同訓順云我其受者謂受其順服云受之又者又疑
當讀為有金文通以謂受而有之為屬國也之二百卅五
貝受又與此云不我其受者謂不能服之蓋服我則受之
不服則不受也參觀各條其情事可見

又云貝我弗其且方十一月之一百段口方不其二百五十口
口且方弗其受之又五月十九之二口卜段方或由立口丁口
二百六十貝于立方五百六十以上諸文竝唯云方字亦竝
作方云受之又弗其受之又與前文義亦相近或即指昌方
也云且方者且當為徂之段字說文或作御御謂往至彼方立
方者亦謂臨隸彼方也立隸省詳
昌出不口因卅三貝我弗其隻昌之百貝昌不彛二百三
甲申卜咎貝昌出卅四貝昌弗戔二百五以上諸文竝唯
云昌似亦昌方省文其云昌出者兩見亦與前文義相近
辛酉卜立貝方其至今月乙丑方丙戌今禾方其大出五月
之五十一戊寅卜今禾方其出四百三癸丑卜貝方其出二百
一辛酉卜立貝方不至今八月四百五文亦唯云方字

又作^七皆疑亦昌方省文其云出大出與前文正同方其至方不至者謂其來賓與不也與前文亦可互證

口口卜段以馬大出伐^下弗其受口^之百五十貝今香乎以

馬察伐口弗口口^{五之二}丙戌卜戔貝今香立以馬察伐

二下口我受之又^{九之二}香味之變體^{詳文}今香猶前云

今禾其義難通頗疑其段禾為秋^{猶段貝為貞龜文}筆于香

字不可通所未詳也云大出云我受之云弗其受與前文相

類此雖不云昌方而亦說征伐之事其云以馬大出乎以馬

尤與前乎馬昌方出文同疑其事亦略同也唯其云伐下

者則又與後云伐下^者相類然諦寀之字又殊異當從

今禾其義難通頗疑其段禾為秋^{猶段貝為貞然于香字不}

可通所未詳也此亦卜征伐之事云大出云我受之云弗其

受與前文相類云以馬大出乎以馬察尤與前乎馬昌方出

文同疑其事亦略同也唯云伐下^則又與後云伐下^者

者相類然諦寀之字復殊異當從蓋闕

甲口其伐^之二^百十伐^之心^貝立^之五^百六^十即^之心^省

字書並未見又有云口^口于^之卅^四立^之于^之二帝弗^之百^九十

與此似同字攷龜文益字作^心^{詳文}此與彼偏旁台相類疑

亦即台字說文邑部卽炎帝之後姜姓所封周棄外家國以

邑台聲右扶風棗縣是也詩曰有邛家室此^至此台或卽邛

之省文但下台經典無見文不知何義耳

口其^心弗^之百^五十子卜口貝^之侯^之百^六十此^心字

與前同疑卽姬字說文邑部姬周文王所封在右扶風美
陽中水鄉从邑支聲或作岐从山支聲因岐山以名之也古
文作𠄎从枝从山此上从山下从右从支省左从𠄎當為卽
卽邑之省却侯疑卽周君云却台者或以卽為后稷所封國
毛詩生民傳云却姜姬之國也堯見故以却台並舉與卽
天因卽而生后稷故國后稷于卽亦
亦有卽尤合惜字小又多漫滅不能盡辨附識以備
口口口立口獲口斤其獲又
之又卽卽口癸子征
又云田田文間又有口允允三字又有丙又云辛酉工斤
可解姑以意讀之然未必是也
之六十三戊寅之四之三十當為啟之省說文支部啟教也
从支启聲此从又者又之省从斤者启之省也金文遂啟
之六十三戊寅之四之三十當為啟之省說文支部啟教也

與此可互證啟似國名故云征啟獲啟又云啟
之讀為啟勞並與征昌方文義略同又云戊申卜兌貝之
仔五之一百四十此正作啟字不省亦可與字互證金文受
鐘亦氏寶林鐘啟字作形亦相近
癸亥卜立其月佳之十四口不其征月之百廿丁未卜設貝甫
月三之六十一辛亥卜月盛祀來之七十三申卜月侯夷歸之百六
四疑是同之省文說文曰部同合會也从月从口金文朋
啟王同三方同作月亦省口與此合散氏盤凡作月與此亦相近
以蕭此云月侯又云月征由月立正昌方則同當為國名公
羊成二年傳蕭同姪子何休注云蕭同國名家同竝作桐是
同卽蕭為商同姓國世本蕭子姓或卽此也又有云壬戌卜
方其月之百卅一則當為會同之同猶詩常武云徐方既同與

國名義雖異而文可互證矣百十一之六或口口貝率二百廿

田又三六貝口月口此文闕無攷又七十一之六已口卜

貝好之附識于此似

申卜出口日征之此疑即益字說文皿部益饒也从

水皿益之意也此从之即皿形从之即水之省金文益公鐘

益作之畢廡啟益公作之形亦相近此云征益疑亦國名

貝巨弗其之百卅二口貝巨受之方之百六十四貝口弗其之

方之百九十二之奇古難識以形推之疑當為市字說文月部

省聲此上从之即出之省先字上是此文中从之即从月

下衣畫即古文及或左下或右下者反正之異金文分田盤

市作之舊釋為考誤詳古籀餘論亦與此相類依金文疑市本止聲後

市作之詳古籀餘論亦與此相類依金文疑市本止聲後

川下衣畫即古文及或左下或右下者反正之異金文分田

盤市作之舊釋為考誤詳古籀餘論亦與此相類依金文疑市本止聲後

亦聲義市方猶昌方當亦地名是市下闕方字疑是適之省

文通述字通詳適市方謂循行市方也受市方與受昌方

義同弗其市方其下亦當闕受字猶云征昌方不其受也

丙申卜口之令口角之侯之字下之闕案其篆

勢當是从之與之略同詳唯初从刀此則从之疑當為初

字說文井部初造法創業也从井乃聲讀若創刃與办形相

近此云初侯則為國名以聲類求之竊疑當為梁之借字殷

時或之有此國金文仲虺父盤稻梁字作之从初叔家父簠

作之亦似从井形雖微變而皆之近梁梁與初同从办得

聲可以互證角者距禦之意猶左傳云晉人角之諸戎椅之

聲可以互證角者距禦之意猶左傳云晉人角之諸戎椅之

聲可以互證角者距禦之意猶左傳云晉人角之諸戎椅之

聲可以互證角者距禦之意猶左傳云晉人角之諸戎椅之

聲可以互證角者距禦之意猶左傳云晉人角之諸戎椅之

聲可以互證角者距禦之意猶左傳云晉人角之諸戎椅之

又有云卜同者四事非國名詳前卜事以為又

川

發者眾也詳篇猶後云羌發謂梁侯以眾來犯則角禦之也

貝令侯自四字亦難識疑當為庸字說文土部墉古

文作亭與城亭字同說文亭部亭度也民所度居也从回象城郭之重兩亭相對也此文从日

上下相反對即亭形與亭相對以日者金文毛公鼎庸作

號季子白盤庸作此即从亭从日與彼略同末自字有闕

筆似歸字殷周閒有兩庸國一為詩邶鄘之庸漢書地理志

作庸為殷畿內地一為書牧誓庸蜀之庸為西南夷國按左傳

六杜預注謂在晉為上庸縣此庸侯不知屬何地也

己未卜貝侯來兒口其二百五十一當是共字說文共部

共同也从廿从古文作共此蓋其變體詩大雅皇矣侵阮徂

共鄭竝以其為國名是殷周之閒有共國據此文知其為侯

壽來兒似即共侯之名又云中卜韋貝帚口口九百一十一

似共又似來詳典未詳二百五十一之四又有

戌廿八之一字聞尚有一林衛人二百六十一以行以

也說文無此字以字例求之當為衛之省說文行部衛宿衛

也以韋巾行以巾行列也此者巾又省韋中之口於聲類亦

通周書世俘篇云甲申百弇以虎賁誓命伐衛告以馘俘是

殷時有衛國周初滅之後康叔所封國奄有三衛或并得其

地與又云立貝且乙口弗百七十四則當為衛之借字弗衛

猶云不弇詳前非國名也

貝其自南之款百三十五癸丑卜出貝它之象自曲來款百八

之此曲當是甯字說文甯部甯東魏名也日州蒙靜或香或

作甯州部或作甯此與此別此與彼或略同款即喜古文詳前甯

款蓋皆地名南疑即南方詳前故云自甯來款又云自南之款

寧西小或貝來字口于佳
款曲甯口也

也又云唯帝嘗也之四田字與前同宋校文義當為基
之借字說又心部慕毒也又收部殿以收山聲引左傳晉本
與之今本左傳殿作基是山聲與其聲相近古可通用嘗讀
為謹詳文謹猶云降災與地名異也

或百十九我今大口人且尹合四十八口亥卜口

馬以又似口馬百四蓋即東字下崇省一直畫與南同

後未詳其義東或即東國疑就殷都以東言之下二羌字未

詳且東猶言徂東詩小雅車攻駕言徂東且徂通詳前言往東國也

貝百一貝其自之款百十五口子自雨百七十來

二百廿三之四同版又有一字又二百六十六疑即南

字與南庚南字作同百廿一作並詳鬼神篇說文米部

南从米羊聲古文作金文孟鼎作二形此上从出與

彼同下从羊闕直畫中或作中多者作出諸文並同不知何
義詩周南南有樛木毛傳云南南土也鄭箋云謂荆揚之域
此南或即南土與

揚之域此南或卽南土與

乙子完貝立瘳 **山** 口佳辭乙 四 之甲戌卜詔口昌方其口 **山**

上半 **山** 五 之 五 **山** 字與 **山** 字相近攷說文用部 **山** 具也从

用苟省金文毛公鼎 **山** 作 **山** 亦可互證其讀當為矢服之服

金文丙申父癸角有 **山** 字 舊釋 子父己壽有 **山** 字 舊釋 為似

竝卽此字而壽文以二矢在服中形尤明晰毛公鼎魚 **山** 亦

卽詩之魚服 古服 乘馬以 **山** 箭聲 近字 通 說文 牛部 **山** 易曰 **山** 牛

作 **山** 中 以 **山** 實卽象矢服形 **山** 下 **山** 似卽 **山** 字與 **山** 字偏

旁同 詳 神 篇 古無 **山** 从 **山** 之字蓋當讀為二字呂氏春秋音

初篇說夏后孔甲田于 **山** 右負服音相近 考 記 車 人 北

讀為 **山** 或卽 **山** 與 **山** 上一字闕其半別有云丙申卜 **山**

貝 **山** 丁口 **山** 百 卅 七 **山** 雀田 百 九 一 竝卽此字可以據補然

甲中 設貝 今委美
百十三月〇頁
百十六之一

不能得其形聲謹從蓋闕

乙丑卜斤隻彘羌之卅一口中口之口粵之卅一甲申口

雀父口羌口一上闕似字之卅五口羌發之奴之卅六貝口我

羌之百一貝栗弗其我羌口口之百五立口弗羌虫又之百四貝立

依于羌口一之百四羌字皆作分說文羊部云羌西戎羊種也

从羊人羊亦聲此从竹从人即从羊省也金文鄭羌伯禹作

𦍋羌鼎作𦍋此與彼同唯省中畫耳詩爾頌殷武自彼氏羌

莫敢不來享莫敢不來王鄭箋云氏羌夷狄皆在西方則商

時西羌種族甚盛故亦見于龜文斤隻彘羌當讀為祈奪圍

羌蓋其時羌有內犯者圍之而被奪逸卜于神求必獲之也

伐羌羌粵者謂征伐羌人得順服之猶前云伐昌方昌方粵

伐改改粵也唯別有云羌甲庚者為人號與氏羌異詳釋鬼神篇

庚申卜角其𦍋又云丁卯卜角其𦍋之卅一說文大邑夷平

也从大从弓東方之人也此文从大从𦍋蓋弓之變體也

夷為戎狄之通稱角謂拒之猶前云角口梁侯矣

釋禮第八

龜文簡略多紀瑣屑小故然閒有稱述典禮者輒多與禮經

符合今為表出之殷禮足徵瘡于求野亦曠代之佚聞也

丁酉卜設貝今尊人三千之百五此登民數之禮也周禮

鄉大夫以歲時登其夫家之眾寡司民掌登萬民之數及三

年大比以萬民之數詔司寇司寇及孟冬祀司民之日獻其

數于王王拜受之登于天府此與彼禮合人止四千者咸都

邑新集之民故數不甚多也

帝𦍋之三十九當即盈字說文曰部盈从曰皿聲此从

目者古字目與囙形近多互通

說文目部睦古文作啇眉金部省古文作啇皆其比例

文龜公等鐘作亦从目可證

四作亦古文之變體與

相近而省下為與嬪作

同字疑亦賓之省此蓋合

諸侯而盟帝為盟神之最尊者故特舉之

西賓即西方諸侯

周禮大行人鄭注說朝覲會同皆四方四時分來故此得盟

西賓抑或王巡守西岳則當方諸侯畢至皆未可知矣

壬辰卜立貝令侯氏馬申步

儀禮覲禮天子賜侯氏

以車服路先設西上路下四亞之鄭注云四謂乘馬也詩云

君子來朝何錫予之雖無予之路車乘馬此云令侯氏馬即

以王命賜來朝諸侯車馬之禮也

口卜立余雀辛口出入

余舍聲同字通

舍文居後彝雀爵之借字

左桓二年傳說飲至有舍爵

杜預注釋為置酒立余雀即隸飲至舍爵之禮故云出入矣

其今正月口眾酉之十六微服才

在或國乎正酉

服才或乎自正酉之二十乙卯卜亘貝今日豨口口臯月酒

子墓之于父乙卯之十一此正月賓興賢能合眾飲酒之禮也

酉酒字古通

周禮鄉大夫三年則大比攷其德行道藝

而興賢者能者鄉老及鄉大夫帥其吏與其眾寡以禮禮賓

之鄭注謂合眾而尊寵之以鄉飲酒之禮禮而賓之是也合

眾賓興賢能正月之故云正月口眾酉又云正酒矣才或讀

為在國謂于國中行礼也又金文孟鼎別器云佳八月既

望辰才口口香棗三十三右多君入服酉酒與此云服

才在或國乎正酉文亦合可以互證

口之象三日乙酉月豐丙戌口之來入

五百八十一口月豐口

口貝我
貝亦
五十五
五十五

亥不之三百七豐當讀為禮與周禮禮賓義同詳釋文月禮亦
猶月酒三日乙酉者疑謂正月三日丙戌即其次日也口之
來入囙別為一事與月豐不相涉似即完之省亦讀為賓
飲酒當讀賢能不賓者蓋變禮故特志之說文貝部別有宀
字為貧之古文與此亦不相涉也完有三點當是別泐文
貝求之四十五貝于人乙求之六十九壬申卜貝求
于岳之七十九辛酉卜完貝求之七十九于乙又云貝求之七十九于且戊
牛之六十一諸文並即奉字說文禾部奉穀孰也从禾干聲此
文上从之七十九即象形禾字與稽禾諸字同詳釋文詩大雅雲漢
云祈年孔夙周禮籥章凡國祈年于田祖鄭注祈年祈豐奉
也求奉即祈豐奉之祭與詩禮合
奉又有作者如云甲故崔口之七十九辛卯卜禾口之七十九

五百之七十三此亦即奉之變體上从之七十九即象禾之象采也五百
十八之似亦奉字

又廿五之有
不可釋

申卜書目三
不可釋

口口受 之三四 口口貝不其受 之百十 貝不其受 之百九

辛子卜我弗其受 之百四十 癸卯卜巨貝我受 之百九

則不得吉也 之百四十 此云受季蓋謂求年得吉受此豐季之瑞弗其受

之蓋即來之象形字說文來部來周所受瑞麥來粦也一麥

二象象其芒束之形天所來也故為行來之來詩曰貽我來

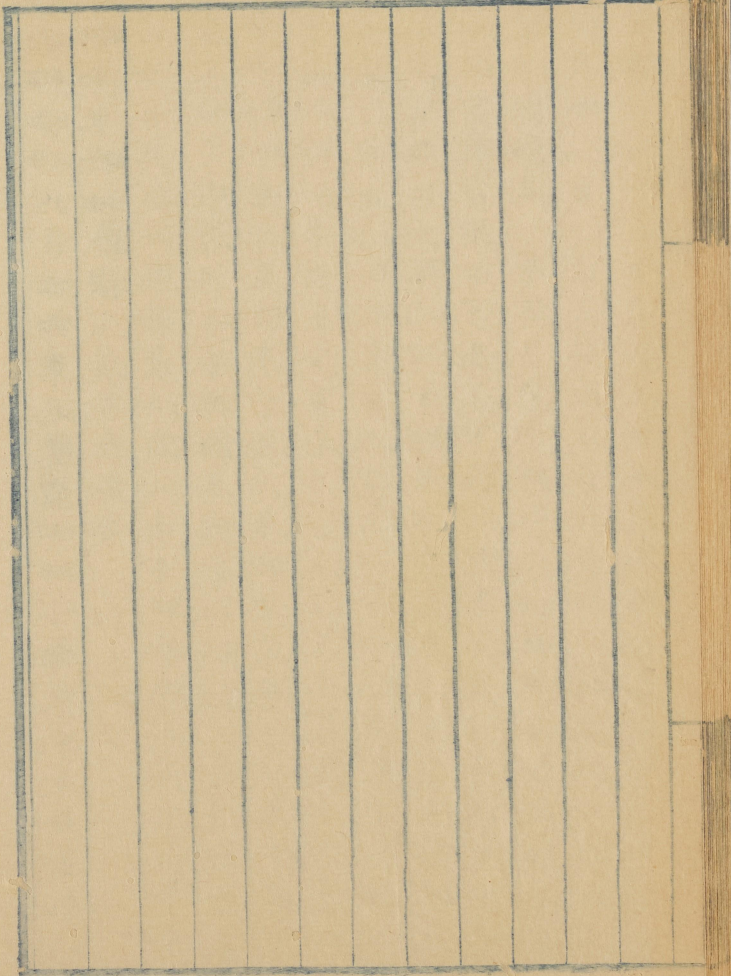
粦此 亦字正象一麥二象之形 亦字則篆畫有漫闕實一字

也云受來 亦者于前一 亦卜來 亦之豐歉故周禮肆師云社

之日淮卜來歲之稼此云受來 亦與經義合

癸亥卜故我 亦 之百四十 此當亦象形來字之省又云口立不

同我來不來于義亦合也



龜文別有來字亦恆見如云其來又云貝父來四之已卯立
亦來泉伐口貝四之文皆作來與小篆惟省首筆蓋來字即
之省變故金文越鼎石鼓皆已如是作亦古文正字
也

丙口立貝參口介日中十二月之四此即春分迎日之禮書堯
典日中星火以殷仲春故云介日中小注二月亦正符合

出口步貝其牢六十五字从目从𦘔古文𦘔字篇即古文

𦘔之變體金文小子𦘔鼎𦘔作𦘔上亦从橫目下从兩手持

弓此从目與彼同但省奴為文周禮𦘔人祭祀贊𦘔牲鄭注

云烝嘗之禮有𦘔豕者國語曰禘郊之事天子必自𦘔其牲

楚語𦘔牢即𦘔牲也

龜文自𦘔牢外紀牲牢者甚多牢字皆作𦘔之𦘔而作𦘔者

尤多廿四之三或作𦘔四十二之二作𦘔六十四作𦘔百七

之說文牛部𦘔閑養牛馬圈也从牛冬省取其四周而金文

貉子直作𦘔此省作𦘔與彼同从羊者文之變也攷說文

却𦘔古文冬字依小篆牢字則是从古文冬字殆無所省而

說解云取四周而則又是象形與冬古文殊不相涉兩說外

馳殊不𦘔步况金文龜文牢字咸無下橫畫而金文井人鐘

頌鼎頌敵靈冬字又皆作𦘔下復不相連許說究不可通竊

謂古文牢字止取周而形故或𦘔或𦘔惟變所適固不必四

合亦非于冬得形也龜文說牢者或著數或否如云辛口卯

且乙牢酒羊廿四乙亥卜且丁十五十一甲申口雀父口

美口一字卅五之一字上有闕畫下方別

之四十二求人大甲牢六十四二字五十九百牛卅牢六十五

水于且牢三

丁卯卜口立口口乙台羊罍口牢之廿七口丁貝用牢牛六
八之貝之于卅小牢之十一甲寅卜且乙五牢用之廿
二口女庚之于牢口之廿口乙口之且乙二牢用之廿四貝
之于父辛牢之廿五貝今羞于女丙之口牢之廿七丁酉口
殷今日多禾牢之十八貝于兄丁小牢之廿一牢之廿六
乙二牢之廿四牢卯卜禾牢口率之廿七貝之廿八貝之廿九
盒室三大牢之廿四牢之廿五白十牢口之廿八口寅卜之且口
三牢罍十牢之虫口之廿四父三牢之廿四廿罍自牢之廿五
一此云大牢小牢即禮經之大牢少牢其數之多者有二牢
三牢三大牢五牢十牢十五牢卅小牢皆與禮不合攷禮經
大祭皆止用大牢國語楚語云天子舉以大牢祀以會韋注
云會三大牢也是王祭以三大牢為最多不得有五牢以上

惟王禮大會同合諸侯五等咸在則饗用十有二牢見周禮
容此乃有十五牢卅小牢百牛等其侈甚矣此必殷末瀆神
踰禮迺有此制不為典要者也

或稱牛羊豕如云貝之于女口牛三羊三豕口卯之五十是

即三大牢也或用牛羊如云卜立貝求大甲三羊一牛求正

五之四是也或用牛豕如云日卜丙寅二豕求二牛之四三

卯人辛于口豕一牛一口未之百四之字是也或用羊豕如云

卜丁酉毋突羊豕弗其口才之卅八禾于東口羊三豕三之四

十二帝之于豕二羊口之百七十四口卯羊豕之百七十一則即禮經

之少牢也又有唯用牛者如云戊卜殺貝田口五牛之九之四

或云羊豕之漫似喜貝其登于且口卯一牛之四十八

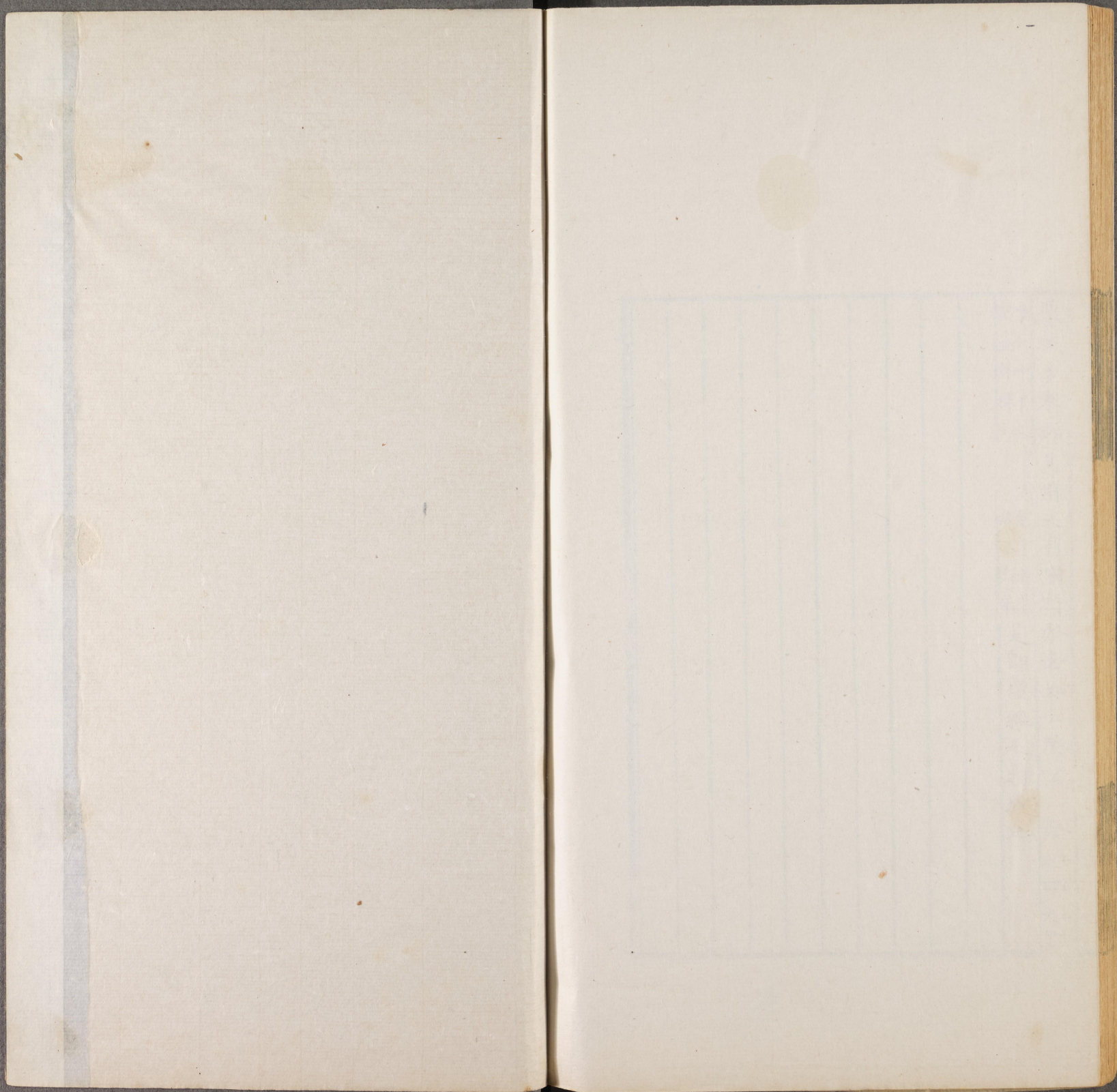
庚口卜殺貝禾牛三之百卅三之一牛即禮之特牛餘五牛三牛

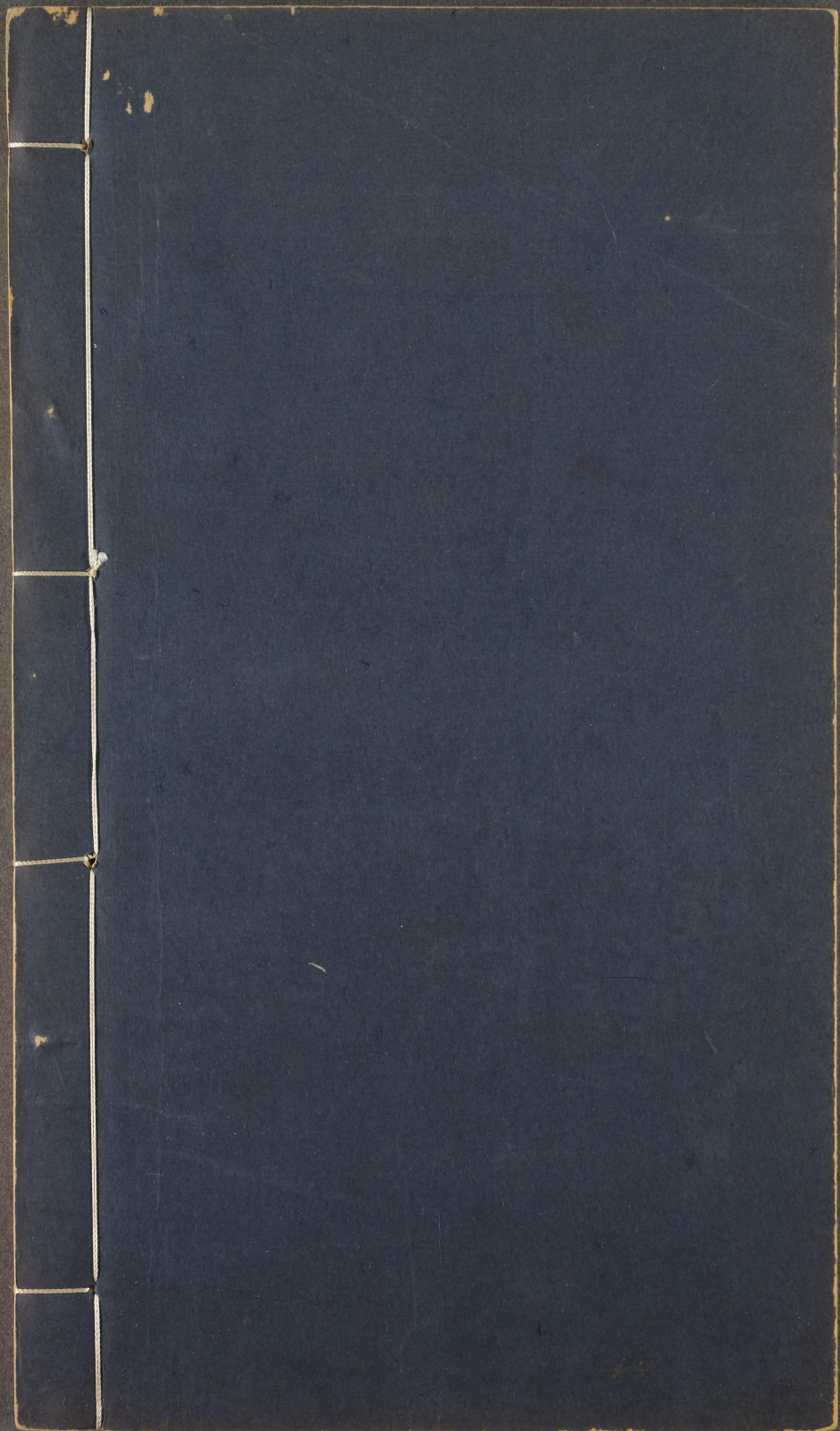
數較多未詳其用又有用特豕者如云癸亥一豕
之二百文十二

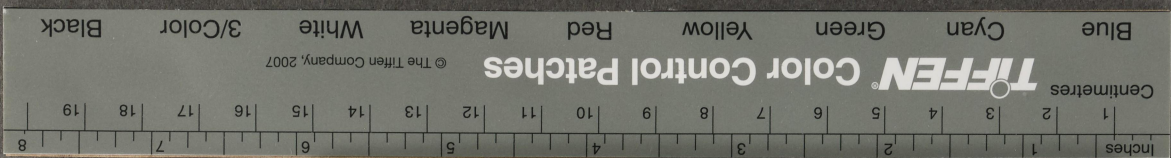
唯並詳釋文

豕字者甚

是即禮經之特豕也







孫仲容先生
梨文舉例稿本
上