

六臣註文選

開化圖書館  
Kaichua Library

開化圖書館

Kathua library

開化圖書館

Kaichua library

開化圖書館

Kaichua library

開化圖書館

Kaichua library

開化圖書館

Kaichua library

開化圖書館

Kaishua library

開化圖書館

Kaichua library



開化圖書館

Kaichua library

開化圖書館

Kaishua library

開化圖書館

Kaichua library

開化圖書館

Kaishua library

六臣註文選卷第十四

梁昭明太子撰

唐李善并五臣註

鳥獸

赭白馬賦

并序 善曰劉芳毛詩義證曰彤白雜毛曰駮彤赤也即赭白也

顏延年

善曰沈約宋書曰顏延之字延年琅邪人也好讀書無所不覽文章之美冠絕當時吳國內史劉柳以為行軍參軍

後為祕書監卒官 向曰宋文帝為中郎將受武帝赭白馬之錫及文帝受禪其馬乃死帝命羣臣賦之而延之同有此作

驥不稱力馬以龍名

善曰論語曰驥不稱其力而稱其德周禮曰凡馬八尺已上為龍

豈不以國上威容軍馱

伏趨

迅而已

善曰傳玄乘輿馬賦

曰用之軍國則文武之功顯又曰文榮其德武耀其威庚中丞昭君辭曰聯雪隱天山崩風盪河澳朔障裂寒笳冰原斯代駝以韻言之蓋馬名也顏庚同時未詳所見毛詩曰四牡有驕毛萇曰驕壯貌驕與驕同並綺嬌切濟曰駝馬名驕壯迅疾也言國之所尚威儀容止軍之所重壯疾而已

**聖之符焉**

善曰尚書中疾曰帝堯即政七十載脩壇河洛仲月辛曰禮備至于曰稷榮光出河龍馬銜甲

赤文綠色臨壇吐甲圖宋均曰稷側也黃伯仁龍馬賦曰或有奇貌絕足蓋為聖德而生疇昔也

**是以語**

**崇其靈世榮其至**

銑曰語謂人之語端也堯有此神馬故人之所語崇美其聖靈代代榮其

**我高祖之造宋也五方率職四隩入貢**

善曰沈約宋書

曰高祖武皇帝諱裕字德輿彭城縣人後封宋王受晉禪也禮記曰中國蠻夷戎狄五方之人魏都賦曰樂率職貢尚書

曰四隩既宅孔安國曰四方之宅可居四隩四方之隱處也漢書曰古者諸侯以時入貢

**秘寶盈於**

**玉府文駟列乎華廡**

善曰周禮曰玉府掌王之金玉玩好尚書曰玉府則有周書曰

藉白馬賦

開

犬戎文馬亦鬣白身左氏傳曰宋人以馬百駟贖華元漢舊儀有承華廄乃有乘輿赭白特

稟逸異之姿妙簡帝心用錫聖阜善曰潘安仁夏侯湛詩曰妙簡

邦良論語曰簡在帝心崔駰武賦曰假皇天方簡帝心司馬彪莊子注曰阜極也濟曰乘輿天子也逸駿簡當錫賜也

阜馬極也言自服御順志馳驟合度善曰韓子曰造父御駟馬馳驟周旋

而恣於馬者轡策制之良曰服御乘駕齒歷雖衰而也言乘駕順心志也合度合節度也

藝美不忒襲養兼年恩隱周渥善曰穀梁傳曰馬齒加長矣爾雅曰

歷數也毛詩曰其儀不忒賈逵國語注曰襲受也周書曰小人無兼年之食國語注曰隱私也毛萇詩傳曰渥厚也銑

曰齒歷年也言年雖衰老而藝能不差忒受養兼於暮年是帝之恩私周厚也

歲老氣殫斃于內棧善曰說文曰殫盡也棧極也呂氏春秋曰取之內阜

馬彪曰棧若櫛牀施之濕地也向少盡其力有測上

曰斃死也棧以板禦濕而承馬足也

仁善曰韓詩外傳曰昔者田子方出見老馬於道問其御者此何馬也曰公家畜也疲而不用故出之子方喟然歎曰

少盡其力老棄其身仁者不為也東乃詔陪侍奉述中帛而贖之長楊賦曰自上仁所不化

百末臣庸蔽敢同獻賦善曰崔瑗胡公碑曰惟我末

之臣述天子之意末臣延之其辭曰自謙也同獻謂同諸侍臣

維宋二十有二載五臣本作盛烈光乎重葉善曰

帝十七年也沈約宋書曰文帝諱義隆武帝第三子也烈業也自武至文故曰重葉毛萇詩傳曰葉世也

武義粵其肅陳文教迄已優洽善曰明獵

於南鄰尚書曰偃武脩文孔安國曰脩文教也

泰階之平可升興王之軌可善曰漢

朔傳願陳泰階六符孟康注泰階三台也應劭曰黃帝泰階

六符經曰太階天之三階三階平則風雨時國語曰興王賞

深

赭白馬賦



諫臣 向曰泰階三台星也上下皆平謂太平 訪國美於

軌迹也言太平可升與王之迹可接於古也 善曰兩都賦序曰國家之遺美西

京賦曰學乎舊史氏方載四方之 舊史考方載於往牒

事漢書柱下方書音義曰四方之文書說文札牒也 翰曰

訪古先帝王為國之美者於書史之中考與王之則於往昔

圖牒之上良馬之瑞者以此今 昔帝軒陟位飛黃服

也方常載則也牒亦書史之流 善曰春秋命誓序曰帝軒受圖維授誓尚書曰汝陟帝

阜 善曰春秋命誓序曰帝軒受圖維授誓尚書曰汝陟帝

位淮南子曰黃帝治天下於是飛黃服阜高誘曰飛黃

如狐背上有角乘 右唐雁背錄赤文候日 善曰右唐謂

之壽三千歲也 善曰五德之運徵符合應錄次相代 漢道亨而天驥

賢序曰五德之運徵符合應錄次相代 善曰五德之運徵符合應錄次相代

赤文候日即至于日櫻也已具序注 善曰五德之運徵符合應錄次相代

呈才 善曰杜預左氏傳注曰亨通也天馬歌曰天馬來從

西極漢書曰武帝元鼎四年馬生渥洼水中李斐曰

南陽新野有暴利長武帝時遭刑屯田殿煌界數於水旁見

羣野馬中有奇異者與凡馬異來飲此水利長先作土人持

勒絆於水旁後馬翫習久之代土人持勒絆收得其馬獻之

欲神異此馬云從水中出作天馬歌 濟曰言漢德通遠方

濟曰言漢德通遠方

天馬見魏德懋而澤馬效質善曰說文曰懋盛也魏志曰文帝黃初中於上黨得

澤馬魏都賦曰澤馬于阜伊逸倫之妙足自前代而間出並榮

光於瑞典登郊歌乎司律善曰公孫弘贊曰異人間出瑞典吐圖也作天馬歌

歌之以郊祀合于司律也向曰伊惟也漢並有故言問出以光榮瑞應圖也漢得天馬作歌云天馬來龍之媒此皆入於

律呂登於郊廟所以崇衛威神扶護警蹕善曰魯靈光殿賦曰又似帝室之威

神漢儀曰皇帝輦動則左右侍帷幄者稱警出則傳蹕止行人清道也翰曰威神謂天子也得神馬可以扶衛天子警

蹕也警蹕出是入清道也善本無此二字精曜叶從靈物咸秩善

協合也論語撰考識曰下學上達知我者其天乎通精曜也尚書曰龜筮協從又曰咸秩無文秩序也濟曰精曜天駟

星也謂星叶從而為神馬靈物謂天馬也言皆有次序既明命之初其鑿九區

而率順善曰爾雅曰暨及也明命謂高祖也九區九服也尚書伊尹曰先王顧諟天之明命劉騶駘郡太守箴

藉白馬賦

開

曰大漢遵周化洽九區良曰暨至罄盡也九有肆險以

區九州也至明命之初盡九州皆率而順從

稟朔或踰遠而納賚善曰肆險入募化也長揚賦曰故

子曰有遠行者必以賚蒼頡篇曰賚財貨也說文曰賚會禮

也銑曰肆棄也言九區之人皆棄險踰遠稟正朔納賚貨

也聞王會之阜昌知函音勿夏之充物音勿阜盛也周書

王會曰成周之會鄭玄曰王城既成大會諸侯及四夷也漢

書郊祀歌曰敷華就實既阜既昌揚雄河東賦曰函夏之大

服虔曰函諸夏也漢書音義蘇林曰充物喻多也如厚曰物滿也

戎而得駿善曰收賢取賢善之馬也周禮曰王畿外侯服

夏八秋七戎六蠻謂之蓋乘風之淑類實先景之洪

胤善曰山雀駟七依曰服飛兔之中乘騁華駟之駮輪蹠虛

魏明帝諺曰先皇嘉其誕授洪胤濟曰乘風先故能代

景言迅速也淑美洪大也種類美大而迅疾也

驂象輿歷配鈞陳

去聲叶韻 善曰鄭玄毛詩箋曰在旁曰驂韓子曰黃帝合鬼神於泰山

駕象車張揖曰德流則山出象車山之精瑞也上林賦曰象輿婉蟬於西清晉天文志曰鈞陳大帝之座 良曰象輿象

車也鈞陳天子衛也此馬武帝賜文帝故云代驂歷配也齒筭延長聲價隆振信

聖祖之蕃錫

五臣本作賜

留皇情而驟進

善曰鄭玄儀禮注曰筭數

也風俗通曰張伯坐養聲價祖高祖也皇文帝也周易晉卦曰康侯用錫馬蕃庶 銑曰言長命而聲價盛振此馬帝為

蕃王高祖賜之故云留皇情而驟進

徒觀其附筋樹骨垂梢

所交植髮

雙瞳夾鏡兩權協月

善曰相馬經曰良馬可以筋骨相也梢尾之垂者髮額上毛也

尾欲稍而長張敞集曰蒼蠅託驥之髮也傳玄乘輿馬賦曰頭似削成尾如植髮相馬經曰目成人者行千里注云成人

者視童子中人頭足皆見言目中清明如鏡或云兩目中央旋毛為鏡權頰權也相馬經曰頰欲圓如懸璧因謂之雙璧

其盈滿如月異相之表也黃伯仁龍馬頌曰雙璧似月 翰曰蘭筋勁骨毛髮長植也異體峯生

赭白馬賦

開

殊相逸發超擡絕夫塵轍驅驚迅於滅没

善曰峯生

若山而生峯也劉歆遂初賦曰馬龍騰以超擡列子秦穆公謂伯樂曰子之年長矣子之姓有可使求馬者乎伯樂對曰良馬可以形容筋骨相也天下之馬者若滅若没若亡若失若此者絕壁頭轍臣之子皆下才也可告以良馬不可告天下之馬也李尤馬鞍銘曰驅驚馳逐騰踊覆踐濟曰峯生言多異體與他馬不同也超擡驅驚行走貌絕夫塵轍謂塵不及馬輪不蹶轍滅没皆言疾也

簡偉塞

去門獻狀絳闕旦刷幽

燕畫秣荆越

善曰塞紫塞也崔豹古今注曰秦所築長城土色皆紫漢塞亦然故稱紫塞有關故

曰門塞或為寒秣也傳玄北都賦曰魏魏絳闕也說文曰刷刮也魏都賦曰刷馬江州毛詩曰言秣其馬杜預曰以粟飯馬曰秣幽燕荆越四地名也良曰偉美也塞門在北出馬處也絳闕天子門也言簡於塞明獻於絳闕秣飼也幽燕北地名荆越南地名朝日未出時畫日出後言馬疾也

教敬不易之典訓人必書

之舉

去聲叶韻善曰孝經曰聖人因嚴以教敬國語辨文公曰王其監農不易左氏傳曰訓人事君又曹劌

諫曰君舉必書銑曰教習此馬敬依不易之法也君之舉動必書以訓人言此恐君遊逸無度故發此端也惟

帝惟祖爰游爰豫善曰孟子曰一遊一豫為諸侯度

也游豫謂天子巡幸飛輶軒以戒道環勢騎而清路勒五營

使按部聲八鑿以節步善曰輶輕也吳都賦曰輶軒

曰必令河伯戒道道先也司馬相如上疏曰清道而後行漢

書曰王尋勅諸營皆按部薛綜東京賦注曰馬步齊則鸞聲

和應劭漢官儀曰大駕鹵簿五營校尉在前名曰填衛毛詩

曰四牡彭彭八鸞鏘鏘向曰輶軒輕車也鑿鈴也勢騎弓

騎也五營天子鹵簿也言戒道清具服金組兼飾丹臆

路按部伍則裝八鈴以節行步

音汗寶鉸星纏鏤章霞布善曰金組二甲也蔡雍女

耀曰光左氏傳曰組甲三千馬融曰組甲以組為甲也丹臆

二色也郭璞山海經曰臆黝屬倚瓠切鉸裝飾也章采文也

精白馬賦

開

**却屬輦輅**

善曰服虔通俗文曰天子出虎賁伺非常謂之遮迺漢書音義晉灼曰迺古列字也良

曰迫速也遮猶衛也列行也言馬進速於前行者則遊衛天子以為行列也却後者則充屬徒之車也輦輅車也

**聳擢以鴻驚馬時濩略而龍翥**

善曰薛綜西京賦注曰

吹起也傅玄乘輿馬賦曰形便飛燕勢越驚鴻甘泉賦曰迺濩略綏鞋張景陽七命曰蚪踊騰騰麟超龍翥翰曰皆奔

驚之**弭雄姿以奉引婉柔心而待御**

善曰東京賦曰奉引既畢

先輅乃發塗路婉順其心待天子之駕御也

**至於**

五百本**露滋月**

**肅霜矣秋登王于興言闡肄**

五百本

**威稜**

善曰禮記曰孟

秋之月天地始肅爾雅曰矣至也又曰登成也毛詩曰王于興師漢書武帝報李廣曰威稜儻子隣國又曰興言出宿聲類曰闡大開也賈逵國語注曰肄習也濟**臨廣望坐**

**百層料**

平

**武藝品驍**

古**騰**

善曰地理書洛陽故宮曰廣望觀臨金市劉梁舉曰

鴻臺百魯干雲參差字林曰料量也夏侯淳馳射賦曰參武  
藝以遊遨說文曰驍良馬也廣雅曰騰奔也良曰廣望百

百魯皆臺名料擇也言簡擇武藝之士類驍騰之馬也  
流藻周流藻畫也應瑒馳射賦曰藻飾齊鳴左傳臧孫達曰

錫鑿和鈴昭其聲也向曰藻畫文言周而畫文重設鈴於

上  
**睨影高鳴將超中折**  
善曰相馬經曰馬有眇影而視  
者翰曰睨視也馬有視影高

鳴者良馬也超走折住也  
**分馳迫場角壯永埒**  
善曰南都賦曰羣士  
放逐馳乎沙場曹毗

馬射賦曰脩埒坦其平舒  
分走競壯於迥地長埒也角競也  
**別輩越羣絢練**  
善曰絢練疾貌

**絕捷矯夫之敏手促華鼓之繁節**  
善曰絕絕也廣  
變絕迥絕也廣

雅曰矯健也孔安國尚書傳曰敏疾也言射有常儀鼓有常  
節今以馬馳之疾故加捷促也應瑒馳射賦曰檐動鼓震讚

聲雷潰魏略司馬景王與許允書曰震華鼓建朱節  
濟曰  
變迥絕遠也言越於羣輩疾而迥遠也射必擊鼓以節馬步

今馬疾故使矯捷  
**經玄蹄而霄散**  
歷素支而冰裂

之夫促手而擊之

開

赭白馬賦



善曰玄蹄馬蹄也素支月支也皆射帖名也言馬既良射者亦中故玄蹄電散素支冰裂也邯鄲厚藝經曰馬射左邊為月支二枚馬蹄三枚也良曰此謂騎射也玄蹄膺門沫素人皆射帖名經歷着也電散冰裂皆中帖之聲膺門沫

赭汗溝走血善曰相馬經曰膺門欲開汗溝欲深漢書天馬歌曰露赤汗沫流赭應劭曰大宛馬

汗血濡濡也流沫如赭也如傳曰沫或作類音梅踠迹迴唐畜怒未洩五臣本作洩

乾心降而微怡都人仰而明五臣本作明悅善曰方

獸也南都賦曰收歡命駕分背迴唐東都主人曰馬踠蹄足士怒未洩乾喻文帝也周易曰乾為天毛詩曰彼都人士

翰曰唐道也漆散也踠跡畜怒謂馳驟之勢未散也乾天也言天子微悅都人羣聚而歡也朋猶羣聚也妍變

之態既畢凌遽之氣方屬五臣本作屬踠衛鑣轡之

牽制五臣本作制隘通都之圈求束眷西極而驤首望

朔雲而蹠足善曰羽獵賦曰虎豹之陵遽鄭玄喪服注曰屬連也字林曰蹠蹠行不申也得通都

馳騁猶為圜東司馬遷書曰通邑大都說文曰圜養畜閑也  
漢書天馬歌曰天馬來從西極又曰武帝得烏孫馬名天馬  
後更名西極馬鄒陽上書曰交龍驥首曹顏遠感舊賦曰胡  
馬仰朔雲越鳥巢南樹又圍棊賦曰良馬蹠足輕車結輪  
銑曰言變態既畢勇急之氣增以連屬而牽掣銜轡嫌國都  
之隘窄故眷望西極朔雲冀申奔逸也凌遽勇兒驥舉也西  
極天馬所出也朔雲朔方雲  
中二郡也蹠足謂疾行也

將使紫鷲駢衡綠虵衛

穀纖驪接趾秀駢

五臣作驥

齊丁

丑綠反善曰尸子曰我得而民治則馬有紫

燕蘭池劉劭趙都賦曰良馬則飛兔矣斯常驪紫燕衡車衡  
也尚書中候曰龍馬赤文綠色鄭玄曰赤文而綠地也李斯  
上書曰乘纖驪之馬尸子曰馬有秀驥逢驪毛莨詩傳曰驥  
綦文也音其驪京媚切向曰紫鷲綠虵纖驪秀驥皆駿馬

名也駢並也衡車衡也丁行兒觀王母於岷墟要帝臺於宣嶽

史記曰造父取驥之乘匹與桃林盜驪驂駟獻之繆王  
繆王使造父為御西巡狩見王母樂之忘歸列仙傳曰西王  
母在崑崙山山海經曰鼓鐘之山帝臺之所以觴百神也郭  
璞曰帝臺神人名山海經有宣山濟曰觀見也言駕此馬

楮白馬賦

開

經過王母 帝臺所居 **跨中州之轍迹窮神行之軌躅** 善曰司馬相如大人

賦曰世有大人 在乎中州 列子曰黃帝夢游華胥氏之國 其國乘空如履實山谷不蹟其步 神行而已 轍迹見下文 監武

穆注前漢班嗣書伏孔氏之軌躅 良曰跨徧也 言車轍徧中州 凡人神所行之迹 軌躅皆迹也 然而盤

**于遊畋作鏡前王肆於人上取悔義方** 善曰尚書曰文王弗

敢盤于遊畋 孟子曰詩云殷鑒不遠 在夏后之世 趙岐曰以前代善惡為明鏡也 左氏傳師曠諫晉悼公曰天之愛人 甚

矣 豈使一人肆於人上 杜預曰肆恣也 庾元規表曰為國取 悔左氏傳石蜡曰臣聞愛子教之義方 向曰前王太康也

盤遊喪國 思太康之事 可以作鏡於今 日豈縱於人上 取悔責於道義之方 **天子乃輟駕迴**

**慮息徒解裝鑿武穆** 五臣本作穆武 **憲文光** 善曰孔叢子曰孔子歌曰

喟然迴慮 題彼泰山 嵇康贈秀才詩曰息徒蘭圃 王逸荔枝賦曰裝不及解 許慎淮南子注曰裝束也 左氏傳右尹子革

曰周穆王欲肆其心 周行天下 將皆有車蹶馬跡焉 漢書武帝好大宛馬 使者相望於道 又賈捐之曰孝文皇帝時有獻

千里馬者詔曰鸞旗在前屬車在後吉行日三十凶行日五十朕乘千里之馬獨先安之於是乃還其馬東觀漢記光武記曰是時名都王國有獻名馬駕鼓車翰曰轂止也天子止遊迴慮解息徒御裝具以穆王漢武帝為鑒戒文帝光武為憲也

**振民隱脩國章戒出豕之敗御惕飛鳥之法也**

**跼衡**

善曰小雅曰振救也國語祭公謀父曰勤恤民隱而除其害韋昭曰隱痛也韓子曰王子期為趙簡子御

取道爭千里之表其始發也彘伏溝中王子期齊轡策而進之彘突出於溝中馬驚敗駕古文周書曰穆王田有黑鳥若鳩翻飛而跼於衡御者斃之以策馬佚不克止之躓於乘傷帝左股案漢明帝起居注云帝向太山至滎陽有鳥鳴軛中即將王吉引弓射殺之將以示帝曰鳥鳴軛彎弓射洞胷朕下壽萬歲臣受二千石乃賜帛二百匹東觀漢記朱勃上書理馬援曰飛鳥跼衡馬驚觸虎物類相生亦無不有濟曰人有隱痛不濟者發倉稟以濟之國章謂國之禮儀也跼立也衡車軛也言今戒懼比豕突鳥立恐驚馬也

**備乎所未防**

善曰周書芮良夫曰惟禍發於人之倏忽王弼周易注曰敬慎防備可以不敗良

**故祇慎乎所常忽敬**

五臣本作警

猪白馬賦

開

曰抵敬忽輕也言敬慎常日所輕之事謂省出入也備其所未防以為警戒

輿有重輪之安

馬無泛

方音逸 駕之秩

善曰蔡雍獨斷曰乘輿重轂外復有一轂副轄其外乃復設轄然

重輪即重轂也漢書曰夫泛駕之馬亦在御之而已應劭曰泛覆也如淳曰方腫切 翰曰天子重輪取其安也佚過也

處以濯龍之輿委以紅粟之秩

善曰盧植集曰詔給濯龍既馬三百

匹鄭玄尚書注曰輿內也廣雅曰委累也言累加之也鄭玄周禮注曰秩祿稟也漢書曰太倉之粟紅腐而不可食 銑

曰濯龍內既名輿深委與也

服養知仁從老得卒加弊帷收仆

質

善曰鶴鶴賦曰屈猛志以服養 康養生論曰從曰天得老從老得終禮記孔子曰弊帷不棄為埋馬也

情周皇恩畢

善曰魏都賦曰皇恩綽矣

亂曰惟德動天神物儀兮

善曰尚書益贊于禹曰惟德動天春秋合誠圖曰黃

帝先致白狐白虎諸神物乃下良曰言德動天故神馬呈其容儀

於時駟

子駿充階街

佳  
**兮**  
善曰說文曰駟壯也言駟駿之馬充於階街也魏都賦曰驥馬真饒而駟駿王逸楚辭注曰駟駿馬名也

**稟靈月駟祖雲螭兮**  
善曰春秋考異記云地生月精為馬漢書曰漢中星為天駟黃

伯仁龍馬賦曰資玄螭之表像似靈蚪之矩則郭璞游仙詩曰雲螭非我駕  
**雄志倜儻精**

**權奇兮**  
善曰漢書天馬歌曰志淑儻精權奇廣雅曰倜儻卓異也

**兒既剛且淑服鞿**  
機  
**羈兮**  
善曰周禮曰師曠見太子

之柔矣楚辭曰余雖小子脩焘以鞿羈兮王逸曰韁在口曰鞿絡在頭曰羈濟曰剛壯淑善也鞿羈韁控也言壯而善服於韁  
**効足中黃徇驅馳兮**  
善曰曹植與陳琳書曰驥駉不常步進良御而効足

漢書舊儀曰中黃門駟馬大宛馬汗血馬乾河馬天馬曹植令曰今皇帝損乘輿之副竭中黃之符  
**良曰中黃中營也**

以自從物曰徇言効  
**願終惠養陰本枝兮**  
善曰漢書

天子之營以從驅馳  
**竟先朝露長**  
善曰漢書

金者聖主所以惠養老臣毛詩曰本枝百  
**良曰願終惠養以及後世覆蔭也**

諸白賦

開

委離兮

善曰朝露至危而又先之言甚速也漢書李陵謂蘇武曰人生如朝露曹子建自試表曰常恐先朝

露楚辭曰遂萎絕而離異禮記曰哲人其萎乎家語為委萎與委古字通翰曰竟終也言終先朝露而死委棄恩惠離

御別服

### 舞鶴賦

#### 鮑明遠

### 散幽經以驗物偉胎化之仙禽

善曰相鶴經者出自浮丘公以自授王

子晉崔文子者學仙於子晉得其文藏嵩高山石室及淮南八公採藥得之遂傳於世鶴經曰鶴陽鳥也因金氣依火精火數七金數九故十六年小變六十年大變千六百年形定而色白又云二年落子毛易黑點三年頭赤七年飛薄雲漢又七年學舞復七年應節晝夜十二鳴六十年大毛落茸毛生色雪白涅水不能汚百六十年雄雌相見目精不轉孕千六百年飲而不食食於水故喙長軒於前故後短栖於陸故足高而尾凋翔於雲故毛豐而肉踈行必依洲嶼止必集林

木蓋羽族之宗長仙人之騏驥也隆鼻短口則少眠露眼赤  
精則視遠頭銳身短則喜鳥四翎亞奮則體輕鳳翼雀毛則  
善飛龜背鱉腹則能產軒前垂  
後則善舞洪髀纖趾則能行  
**鍾浮曠之藻質抱清**

**迥之明心**  
善曰曹植九詠章句曰鐘當也 翰曰鐘美也  
也美其輕浮放曠文藻之質清遠之心也

**蓬壺而翻翰望峴閩而揚音**  
善曰東方朔十洲記崑崙山有三角一角正北

名閩風顛一角正東名崑崙崙宮  
**而日域以迴驚窮天**  
向曰蓬壺崑崙皆仙山名

**步而高尋**  
善曰相鶴經曰一舉千里不崇朝而徧四海者  
也長楊賦曰東震日域毛詩曰天步艱難陸機

擬古詩曰粲粲光天步然文雖出彼而意並殊不以文害意也 良曰日域天步言至遠也言能窮徧天下而為遊焉

**踐神區其既遠積靈祀而方多精舍丹而星曜**

**頂凝紫而烟華**  
善曰一舉千里故云既遠壽踰千歲故云方多相鶴經曰露目赤精則視遠

齊曰神區神明之區域祀年也踐躔既遠  
**引負**  
五臣本  
**吭**  
何

開



之纖婉頓脩趾之洪媠

苦華反 善曰相鶴經曰高脚踈節則多力王逸楚辭注

曰媠好也吮胡洛切也引頸細而曲足趾高踈大多媠美也

銑曰吮頸也媠美

疊霜毛而弄

影振玉羽而臨霞

善曰閔鴻羽扇賦曰同皦素於凝霜江道肩賦曰瓊澤冰鱗瓊亦玉也

翰曰霜毛玉羽言其色白而臨於霞也

朝戲於芝田夕飲乎瑤池

善曰十洲記曰

鐘山在北海之子地仙家數千萬耕田種芝草課計頃畝也穆天子傳曰天子觴王母於瑤池之上 向曰言鶴朝夕遊

戲飲啄於中也

厭江海而遊澤掩雲羅而見羈

善曰新序曰晉文公出田

漁者曰鴻鵠保河海之中厭而徙之小澤必有增弋之憂鸚鵡賦曰冠雲霓而張羅 濟曰厭棄江海遊山澤掩遭羅網

故為人所羈束雲

去帝鄉之岑寂歸人寰之喧卑

善曰莊子曰乘彼白雲至于帝鄉岑寂猶高靜也 良曰帝鄉天帝之鄉也人寰人之寰宇喧卑之處也

歲崢

嶒而愁

五臣作催暮心惆悵

五臣作悵而哀離

善曰廣雅曰崢嶒高貌歲之將

盡猶物之高楚辭曰惆悵而私自憐  
銑曰惻零悴兒惆悵悲傷貌

於是窮陰殺節急

景凋年涼沙振野箕風動天

善曰禮記曰季冬之月日窮于次神農本草經

曰秋冬為陰禮記曰仲秋之月殺氣浸盛易卦通驗曰巽氣至則大風揚沙春秋緯曰月失其行離於箕者風易緯曰箕

風飄石折樹 嚴嚴苦霧皎皎悲泉冰塞長

河雲滿羣山 善曰海賦曰羣山既略 翰曰嚴 既而

氛昏夜歇景物澄廓星翻漢迴曉月將落感寒

雞之早晨憐霜鴈之違漠 善曰廣雅曰廓空也魏文帝雜詩曰天漢迴西流

向曰氛昏陰氣也歇止也 臨驚 五臣作清 風之蕭條對流

光之照灼 計力 清響於丹墀舞飛容於金閣 善曰

傅休奕雜詩曰一紀如流光喚鶴聲也八王故事陸機嘆曰欲聞華亭鶴唳不可復得漢典職儀曰以丹漆地故稱丹墀

舞鶴賦

丹

相鶴經云舞飛注見前  
向曰蕭條風聲流光謂月光  
始

連軒以鳳踰良終宛轉而龍躍  
善曰海賦曰翔霧連軒相鶴經曰鳳翼則

善飛尚書曰鳥獸踰踰周易曰見龍  
躑躅徘徊振迅騰

摧驚身蓬集矯翅雪五臣飛  
善曰或飛騰或摧折如蓬之集如雪之飛相鶴

經曰大毛落茸毛生色雪白離網別赴合緒相依  
良曰跳躑騰舉如飄蓬飛雲也

善曰網緒謂舞之行也言或離而別赴  
將興中止若

往而歸颯沓矜顧遷延遲暮  
善曰颯沓羣飛貌矜顧矜莊相顧也遷延徐退

也高唐賦曰遷延引身楚辭曰恐美人之遲暮王逸曰暮晚  
也翰曰將起復止如去復還颯沓矜顧謂自憐顧盼也遷

延遲暮  
謂徐緩  
逸翻後塵翺翥先路  
善曰言飛之疾塵起居鶴之後鶴飛在路之先

楚辭曰來吾導夫先路  
翰曰逸翻之  
拍會規翔臨歧

矩步

善曰會四會之道收收路也洛陽記曰銅駝二枚在四會道頭爾雅曰二達謂之收郭璞曰收道傍出

良曰拍會臨收皆舞之節臨拍其節期步皆中規矩態有遺妍貌無停趣濟曰交態

餘言多也兒之後轉亦不停其趨嚮奔機逗徒關節角睐力代分形善曰機

機節奔獨赴也說文曰逗止也角猶競也廣雅曰睐視也良曰機會也睐斜視也言奔會上節以眼角斜視各分退一

邊也長揚緩鷲並翼連聲輕迹凌亂浮影交橫

善曰相交而交橫銑曰言長舉頭緩行相並連聲而鳴也眾變繁姿參差游寂

密善曰傳玄乘輿馬賦曰繁姿屢發字書曰游仍也烟翰曰存重也言鶴態能羽翼參差相重而密也

交霧凝若無毛質風去雨還不可談悉善曰毛羽與煙霧同

色故云若無風雨既除而色愈淨故難悉也向曰悉盡也言烟霧相交與鶴同色如不見毛質如風雨之去來非說可

盡其美既散塊而盪目迷不知其所之善曰韓詩曰聊樂我塊薛

舞鶴賦

開

君注曰魂神 銑曰言觀者竟散目盪迷不知所從 忽星離而雲罷五臣 整神

容而自持仰天居之崇絕更惆悵五臣 以驚思

善曰星離分散也雲罷止也韓子曰雲罷霧濟而龍與螭蟻同矣自持自整持也神女賦曰瓶薄怒而自持蔡邕述行賦

曰皇家赫赫而天居崇高而懸絕 銑曰星離雲羅謂鶴散立貌整神容鶴將飛貌天居鶴之舊居崇絕高遠言仰望舊

居高遠惆悵然驚其所思 當是時也燕姬色沮巴童心恥巾拂

兩停九劍雙止 善曰左氏傳曰齊人伐北燕人歸燕姬也沈約宋書曰晉初有公莫舞今之巾舞也相傳云項莊劍

舞項伯以袖隔之今之用巾蓋像項伯衣袖之遺式又江左初有拂舞舊云拂舞吳舞西京賦曰跳九劍之揮霍 良曰

巴童燕姬並善歌舞者沮敗取慙也巾拂舞人所執者九弄鈴者劍弄刀者言對此鶴

雖邯鄲其敢倫豈陽阿之

能擬 善曰漢書有邯鄲鼓負古樂府曰黃金為君門白璧為君堂上有雙樽酒使作邯鄲倡淮南子曰夫歌采

文七十

菱發陽阿 銑曰邯鄲善為歌曲  
陽阿雅曲對此亦不敢倫擬也  
入衛國而乘軒出吳

都而傾市 善曰左氏傳曰衛懿公好鶴鶴有乘軒者注云  
軒大夫車也吳越春秋曰吳王闔閭有小女王

與夫人女會食蒸魚王嘗半女怨曰王食魚奪我不忍久生  
乃自殺闔閭痛之葬於邦西閭門外鑿池積土為山石為櫛

金鼎玉杯銀樽珠襦之寶以送女乃舞白鶴於吳市  
中萬人隨觀遂使男女與鶴俱入墓門因塞之以送死 守馴

養於千齡結長悲於萬里 善曰養生要曰鶴壽有  
千百之數阮籍詠懷詩

曰鴻鵠相隨飛隨飛適荒裔雙翻浸長  
風頃吏萬里逝 向曰馴順齡年也

### 志上

幽通賦 善曰漢書曰班固作幽通賦以致命遂志  
賦云覲幽人之髮鬢然幽通謂與神遇也

班孟堅 銑曰是時多用不肖而賢良路塞而  
固賦幽通述古者得失神明之理以

為精誠信惠  
是所為政也

舞鶴賦

深

系高頊之玄曹芳

善曰曹大家曰系連也曹緒也高高陽氏也頊帝顓頊也言已與楚同祖

俱帝顓頊之子孫也水北方黑行故稱玄也家語孔子曰顓頊者黃帝之孫昌意之子也曰高湯配水也濟曰玄水色

高陽氏水德故云

氏中葉之炳靈

善曰漢書曰班氏之後子文初同姓令尹子文之後子文初

生棄於夢澤中虎乳之楚人謂虎班其子以為號秦滅楚遷

靈毛詩曰昔在中葉良曰中葉謂令尹子文也乳虎故曰炳

靈也靈胃謂虎乳也

風而蟬蛻稅芳

雄朔野以賜聲

善曰曹大家曰飄飄也南風曰飄風朔北方也言己先人自楚徙北至朔方

也如蟬蛻之剖後為雄桀揚其聲淮南子曰蟬飲而不食三十日而蛻漢書曰始皇之末班懿避地於樓煩當孝惠高后

時以財雄北邊銑曰秦末班氏凌遲懿自楚避難於地如沛如隨風飄去故云飄也賜振也

皇十紀而

鴻漸芳有羽儀於上京

善曰晉灼曰皇漢皇也應劭曰紀世也鴻鳥也漸進也言

先人至漢十世始進仕有羽翼於京師也成帝之初班况女為婕妤父子並在長安周易曰鴻漸于陸其羽可用為儀

翰曰紀代也鴻水鳥也言如鴻鳥之進有冠冕羽儀於上京

巨滔天而泯夏兮考

溝慙以行謠

善曰應劭曰王莽字巨君曹大家曰滔漫也泯滅也夏諸夏也考父也言父遭亂猶

行歌謠意欲救亂也詩云我歌且謠尚書曰象恭滔天行謠言憂思也向曰莽為滔天之虐泯滅中夏也溝遇也言父

遇王莽亂慙於生人行為歌謠者救亂之志

終保己而貽則兮里上仁之

所廬

善曰終猶竟也言者能自保己又遺我法則也莊子遺也里廬皆居處名也言我父早終遺我善法則也何謂善法則乎言為我擇居處也孔子曰里仁為美濟曰貽遺則

法也言終保愛我父之所遺法則為我擇仁者之里為廬舍

懿前烈之純淑兮窮

與達其必濟

音躋叶韻善曰曹大家曰懿美也前烈先祖也言己先祖窮遭王莽達則必富貴

齊度民人惠利之風有令名於後世也孟子曰窮則獨善其身達則兼善天下呂氏春秋曰古之得道者窮亦樂達亦樂

非窮達異也道得於此窮達一也良曰懿美也前烈先祖也美我先祖有純淑文德身處窮厄也亦有濟時之志身得

幽通賦

深



榮達必有經國之義  
**咨孤蒙之眇眇**号將圯絕而罔階善曰

曹大家曰蒙童蒙也眇微也圯毀也言己孤生童微陋鄙薄將毀絕先祖之跡無階路以自成也圯皮義切銑曰咨嗟

蒙闇也眇我闇微也  
**豈余身之足殉**号違世業之可懷善曰

曰殉營也曹大家曰違恨也懷思也違或作悻悻亦恨也孔叢子曰仲尼大聖自茲以降世業不替也翰曰殉營也言

我身不足營先人之事恨此代業毀絕誠可懷也  
**靖潛處以永思**号經日月

**而彌遠**善曰曹大家曰言己安靜長思不欲毀絕先人之功跡日月不居忽復大遠向曰言潛處長思先

人之業欲以經繼之  
**匪黨人之敢拾**号庶斯言之不玷善曰

應劭曰拾更也白謙不敢與鄉人更進也曹大家曰庶此異行不玷先人之道也毛詩曰斯言之玷不可為也齊曰黨

鄉拾更也言先人教我謙恭之道令我不敢與鄉人更進自矜已善庶奉先人謙道而無瑕玷  
**魂煢煢**

求  
**與神交**号精誠發於宵寐五臣作寤善曰曹大家曰言人之晝所思想

營

夜為之發夢乃與神靈交接也  
良曰恍恍孤貌言  
夢登山

塊魄孤飛若與神靈交遊發我精誠於夜夢之中  
善曰項岱曰覲見也張晏

而迫眺兮覲幽人之髮髯  
善曰項岱曰覲見也張晏

登山遠望見深谷之中有人髮髯欲攬葛藟而授余兮  
善曰曹大家曰言夢臨深谷欲墜見神持

眷峻谷曰勿墜  
善曰曹大家曰言夢臨深谷欲墜見神持

臨深峻之谷見神人授我蔓草  
善曰曹大家曰言夢臨深谷欲墜見神持

而謂我曰勿墜落也曰語辭  
善曰曹大家曰言夢臨深谷欲墜見神持

心矇矇猶未察  
善曰曹大家曰言夢臨深谷欲墜見神持

音忽黃神邈而靡質兮儀遺識以臆對  
善曰曹大家曰言夢臨深谷欲墜見神持

也作占夢書邈遠也言黃神邈遠無所質問依其遺識文以  
善曰曹大家曰言夢臨深谷欲墜見神持

神黃帝也質猶見  
善曰曹大家曰言夢臨深谷欲墜見神持

也言邈遠無見  
善曰曹大家曰言夢臨深谷欲墜見神持

而不迷  
善曰曹大家曰言夢臨深谷欲墜見神持

幽通賦

開

漸不  
迷惑  
葛絲絲於樛木兮詠南風以為綏

善曰曹大家曰詩周家曰詩周南國風曰南有樛木葛藟纍之樂只君子福履綏之此是安樂之象也

銑曰樛木高木也絲絲葛絲木之貌南風國風之詩綏安也言詠此所以安於下也

蓋惴惴之臨深兮乃二雅之所祗

善曰曹大家曰祗敬也大雅曰人亦有言進退惟谷小雅曰惴惴小心如臨于谷此皆敬慎之戒也

既訊爾以吉象兮又申之以烟戒

善曰爾雅曰訊告也曹大家曰烟明也登高為吉象深谷為明戒也

盍孟晉以迨羣芳辰儻忽其不再

善曰應劭曰盍何不也曹大家曰孟勉也晉進也迨及也儻過也言何不勉進而及羣時早得進用月日倏忽將復過去楚辭曰時不可

承靈訓其虛徐兮佇盤桓而且俟

善曰曹大家曰靈神靈也虛徐狐疑也佇立也盤桓不進也俟待也詩曰其虛其徐周易曰初九盤桓利居貞

靈訓戒故狐疑行立惟天地之無窮兮鮮生民之晦

盤桓且待而不進也善曰曹大家曰鮮少也晦亡幾也言天地無窮極民

杯在善曰曹大家曰鮮少也晦亡幾也言天地無窮極民

地無窮人死有時晦銑曰天地之運紛屯遭連與蹇連

無極人生之時少無幾何在於代也善曰漢書音義曰世艱多智少故遇

兮何艱多而知寡善曰漢書音義曰世艱多智少故遇

屯如遭如又曰往蹇來連善曰曹大家曰屯蹇皆難也周易曰

屯遭與蹇連皆艱難之多而識知者寡上聖迂作寤而

後按兮豈羣黎之所御善曰曹大家曰迂觸也禦止

井湯囚夏臺文王拘羑里孔子畏匡在陳絕糧皆觸艱難然

後自按張晏曰豈眾人之所以能預自防止耶又曰曹大家以

寤為迂也毛詩曰羣黎百姓向曰上聖謂湯文王也昔衛叔之御昆兮昆為

寇而喪予善曰公羊傳曰叔武讓國奈何文公逐衛侯而

我終殺叔武何休曰叔武訟治於晉文公令白王者反衛侯使還國也韋昭曰御音訝訝迎也濟曰衛成公會盟於楚

開

幽通賦

成公弟衛叔守國有人譖叔於公去將欲自立成公倍道而歸國衛叔方沐握髮迎之成公疑之令前驅射而殺之管

彎弧欲斃讎兮讎作后而成已善曰讎謂桓公也左氏傳曰呂卻將殺晉

侯寺人披請見公使讓之對曰齊桓公置射鉞而使管仲相之良曰管仲嘗讎齊桓公射之中鈞桓公後立為君以管

仲為相是成已也變化故而相詭兮孰云預其終始善曰曹

詭反也事變如此誰能預知其始終吉凶也鉞曰言變化之相反如此誰能預知

賞兮丁繇五臣作因惠而被戮善曰漢書曰六年春正月上巳日封功臣二十餘人上居

南宮從復道上見諸將往往偶語以問張良良曰陛下與此屬共取天下今已為天子所封皆故人所愛所誅皆平生仇

怨今軍吏計功以天下為不足徧封而恐以過失誅故相聚謀反上曰為之奈何良曰取上素所不快羣臣共知最甚者

一人先封以示羣臣上曰雍齒與我有故數窘我張良曰今急先封雍齒羣臣見雍齒先封則人人自堅矣於是封雍齒

為什方笑什音十又丁公為項羽將逐蒼漢王漢王謂丁公曰兩賢豈相厄哉丁公引兵而還是謂惠也及項王滅丁公謁見漢王

漢王曰丁公為臣不忠遂斬  
之翰曰雖齒與高祖有怨  
**栗取弔于道**  
五臣作由  
**吉号主膺**  
五臣來應慶

**於所寔**  
善曰應劭曰孝景栗姬也孝景立栗姬男為太子栗姬妬而發太子為臨江王栗姬愈恚以憂死又

曰孝宣王皇后初為婕妤許后薨上憐太子蚤失母乃選後宮素謹慎而無子者立王婕妤為皇右令母養太子孔安國

尚書傳曰適所也向曰栗謂漢景帝栗皇后也弔傷也言初寵見愛驕淫無禮後遂怨恚而死是由吉而致傷怨也王

謂宣帝王皇右也初為婕妤許皇右薨上以太子早失母乃選後宮無子者養之因立為皇右慶善感憂也王右初無

子竟以無子之善而尊貴也  
**叛迴穴其若茲号北叟頗識其倚伏**

善曰曹大家曰叛亂也迴邪也穴僻也禍福相反韓詩曰謀猶迴穴往南子曰塞上之人有善馬者其馬無故亡而入胡

人皆弔之其父曰此何遠不為福居數月其馬將胡駿馬而歸人皆賀之其父曰何遠不為禍乎家富馬其子好騎墮而

折驛入皆弔之其父曰此何遠不為福乎居一年胡人大出丁壯者控弦而戰塞上之人死者十九此獨以跛足故父子

相保故福之為禍禍之為福變化不可測鶻冠子曰禍乎福所倚福乎禍所伏齊曰北叟塞上翁也知禍福相因倚而生也  
**單善治**

幽通賦

開

裏而外凋兮張修禠

博

而內逼

善曰曹大家曰冷裏謂導氣也禠表也莊子曰田開謂周

成公曰魯有單豹者巖居而水飲行年七十而猶有嬰兒之色不幸遇餓虎殺而食之有張毅於高門懸薄無不極義也其外病攻其內良曰單豹道氣於內與人無患而為餓虎所食故云外凋也張毅富而修表也後以內熱而死故云內逼也

聿中斲

五臣

為庶

幾兮顏與冉又不得

善曰曹大家曰聿惟也顏顏淵也冉冉伯牛也二子居中履和

庶幾聖賢然淵早夭伯牛被疾俱不得其死也論語孔子曰有顏回者好學不幸短命死矣又曰伯牛有疾也

已兮謂孔氏猶未可

善曰曹大家曰溺桀溺也謂孔子為避人之士未可與安身自謂避

世者招子路從已隱也論語曰長沮桀溺耦而耕孔子過之使子路問津焉桀溺曰孔丘之徒矣對曰然曰滔滔者天下皆是也而誰以易之且與其從避人之士豈若從避世之士哉

翰曰言桀溺招子路令從已隱謂孔子不可隨從也

**安惛惛** 滔 **不葩** 肥 **兮卒隕身乎世禍** 善曰曹大家曰滔滔亂貌

葩避也言子路不避惛之亂終隕身於世之禍也 **遊聖** 向曰言子路仕於衛不能避衛亂終見殺而為醢

**門而靡救兮雖覆醢其何補** 善曰曹大家曰子路遊學聖師之門無救

禍防患之助既身死於衛覆醢不食何補益乎禮記曰孔子哭子路於中庭引使者而問其故使者曰醢之矣遂命覆醢

濟曰聖門孔子也言子路遊孔子之門不能以聖道救禍身猶被醢雖夫子令覆醢何所補益也謂孔子聞子路為衛人所醢而當食之醢皆命覆棄之不忍食也 **固行行** 胡 **其必凶兮免盜亂為**

**賴道** 善曰應劭曰子路得免盜與亂聞道於仲丘也論語曰子路行行如也子曰若由也不得其死然又子曰

君子有勇而無義為亂小人有勇而無義為盜 良曰行行剛彊貌言子路用剛毅之德竟至凶殘依義而免為盜亂者

賴聞仲丘 **形氣發於** 五臣 **根抵** 帝 **兮柯葉彙** 謂 **而**

**零** 五臣 **茂** 善曰韋昭曰柢本也應劭曰彙類也曹大家曰

作靈 零落也張晏曰言人稟氣於父母吉凶夭壽非

幽通賦

深



獨在人譬諸草木華葉盛與零落由本根也 銑曰言物之

生氣皆發根柢也柯葉於類零落茂盛皆由本根言人吉凶

衰盛亦在 於先祖 善曰應劭曰諸子以類冉季路逢災蹈害或疑其身或非其

師是由翹翹問景乃未得有已也言罔兩責景之無操不知

景之行止而有待或非三子之行殊不知吉凶之由命也故

云恐罔兩之責景羌未得其實言也莊子曰罔兩問景曰曩

子行今子止曩子坐今子起何其無特操與景曰吾有待而

然者也郭象為罔兩司馬彪為罔浪罔浪景外重陰也 翰

曰責問也翹翹影外微陰也言類冉季路逢災蹈害

或疑其身或非其師亦由翹翹問影未得其已也 黎淳

### 耀于高辛兮

### 彊大於南汜

音似 善曰重黎有

世而德亦子孫故楚彊大於南汜也國語曰史伯對鄭桓公曰

夫黎為高辛氏火正以淳耀敦大光照四海夫成天地之大

功者其子孫未嘗不章韋昭曰淳大也耀明也章顯也史記

曰楚之先祖出自重黎毛詩曰江有汜曹大家曰芊楚姓汜

### 贏取威於

百儀兮姜本支乎三趾

善曰應劭曰嬴秦姓伯益之後伯益在唐虞為有儀鳥獸

百物之功秦所由取威於六國也姜齊姓也趾禮也齊伯夷

虞官典鳥獸盡得其儀秦由是與齊其禮齊曰秦其先伯益為

先伯夷典天地人之三禮齊由是與

兮仰天路而同軌善曰劉德曰人道既然仰視天道又

志賦曰惟天東隣虐而殲仁兮王合位乎三五

善曰曹大家曰東隣謂紂也殲盡也仁謂三仁也周易曰東

隣殺牛國語曰伶周鳩對景王曰昔武王伐殷歲在鷄火月

在天駟日在析木之津辰在斗柄星在天龜星與日辰之位

在北維顛頊之所建也帝嚳受之我姬氏出自天龜及析木

者有建星及牽牛焉則我皇妣大姜之姓伯陵之後逢公所

馮神也歲之所在則我有周之分野月之所在辰馬農祥也

五位歲日月星辰也三逢公所馮周分野所在右稷所經緯

也翰曰殲殺也言暴虐殺仁賢之士也武王合得天心地

戎女烈

五臣本作烈

而喪孝兮伯祖歸於

幽通賦

開

**龍虎**

善曰曹大家曰戎女驪姬也烈酷也孝子申生也左氏傳曰晉獻公娶驪姬為夫人生奚齊姬謂太子

曰君夢齊姜速祭之太子祭歸胙于公姬寘毒公祭之地地墳與犬犬斃姬泣曰賊由太子太子縊于新城姬譖諸公子

曰皆知之重耳奔蒲應劭曰伯文公也孟康曰歲在卯出歷十九年過一周歲在酉入卯東方為龍酉西方為虎也國語

晉侯問簡子曰吾其濟乎對曰公以辰出而以參入皆晉祥也必伯諸侯也銑曰言驪姬為酷列之行以喪申生也伯

文公也徂往也將歸於晉也辰星龍也往必應之參虎星也歸則應之

**重醉行而自耦**

善曰曹大家曰發武王名也項岱曰重晉文公重耳也應劭曰與天時耦會也

成命以成天命也周書武王觀兵于孟津諸侯皆曰帝紂可伐也武王曰汝未知天命未可也乃還師左氏傳曰晉公子

及齊桓公妻之公子安之姜與子犯醉而遣之向曰武王觀兵盟津乃還終成天命也重耳時在齊齊姜與子犯醉而

遣歸卒與天時**震鱗**祭助**于夏庭**号**匝三正而滅**會而立為文公

**姬**

善曰應劭曰震為龍鱗蟲之長祭沫也曹大家曰三正謂夏殷周也史記曰夏后氏之衰也有二龍止於夏庭而言

曰余褒之二君也於是幣布冊告之龍亡而祭在續而藏之  
 比三代莫敢發之至厲王發而觀之蔡流于庭化為玄龜童  
 妾而遭之既笄而孕生子懼而棄之有收之奔褒褒人有罪  
 入棄子以贖罪謂之褒姒幽王發申右立褒姒為右發右父  
 申侯怒攻幽王遂殺幽王驪山下良曰姬周姓也夏之衰  
 二龍止於庭以策告之龍去而蔡在因藏之厲王發之蔡流  
 於庭化為龜以觸童女既笄生一女棄之有人收之奔褒褒  
 人有罪入所收子幽王愛之而發申右右父怒攻幽王殺之  
 自此宗周滅也

**巽羽化乎宣宮兮彌五辟而成災**  
善曰曹  
 大家曰

巽巽卦為雞雞羽蟲之屬故言羽也應劭曰宣帝時未央宮  
 路軫中雌雞化為雄元后時始為太子妃至平帝暨五葉而  
 莽篡也五辟謂王后元帝也成帝也哀帝也平帝也辟君也  
 故云終五辟而成災也濟曰宣帝時雌雞化為雄至平帝  
 時暨五君而王莽篡焉

**道脩長而世短兮夙冥默而不周**  
善曰曹  
 大家曰

曹大家曰夙遠貌也周至也言天道長遠人世促短當時冥  
 默不能見徵應之所至也劉德曰冥默玄深不可通至銑  
 曰言不能周備知徵應也

**胥仍物而鬼誅兮乃窮宙而達幽**

幽通賦

深

善曰應劭曰胥頊也仍因也諷謀也易曰人謀鬼謀百姓與能往古來今日宙聖人頊因卜筮然後謀鬼神極古今通幽微也向曰言相因之物使鬼神為謀乃可窮古今通幽微也

### 筭祀于契龜

善曰應劭曰媽陳姓也巢居也姜齊姓也旦周公名也孺小也音義曰筭數也祀年

也左氏傳曰陳公子完奔齊又曰敬仲其少也周史有以周易見陳侯筮之遇觀之否曰是謂觀國之光利用賓于王此其有國乎不在此其在異國非此其身在其子孫若異國必姜姓也又曰懿氏卜妻敬仲其妻占之曰有媽之後將育于姜杜預曰敬仲陳公子完也左氏傳王孫滿曰周卜世三十卜年七百天所命也毛詩曰爰契我龜翰曰筮卜也謂公卜年七百契

### 宣曹興敗於下

夢魯衛名謚於銘

善曰曹大家曰宣周宣王也毛詩曰牧人乃夢衆維魚矣大人占之衆維魚矣實推豐年宣王竟中興左氏傳曰初曹人或夢衆君子立於社宮而謀亡曹曹叔振鐸請待公孫強許之及曹伯陽即位公孫強為政背晉而奸宋宋人伐之執曹伯陽以歸殺又曰師已曰吾聞文成之卅童謠有之禍父喪勞宋父以驕杜預曰禍父昭公宋父定公也應劭曰昭

公死于野井定公即位而驕也莊子曰衛靈公卜葬沙丘而  
 吉掘之數刃得石槨焉有銘曰不馮其子靈公奪而埋之靈  
 之為靈**妣聆呱**孤而**劾**何石**考**許相理而**鞠條**善  
 久矣夫**應劭**曰妣叔向母石叔向子字林曰呱子啼聲也左氏傳曰  
 叔向娶申公巫臣氏生伯石姑視之及堂聞其聲而還曰是  
 豺狼之聲非是莫喪羊舌氏杜預曰姑叔向母也應劭曰刻  
 其必滅羊舌氏本或為劾項岱曰舉罪曰劾漢書曰周亞夫  
 為河內守許負相之曰縱理入口此餓死法也後亞夫封條  
 侯為丞相人上變告子事連亞夫亞夫請廷尉不食五日歐  
 血而死毛萇詩傳曰鞠告也濟曰妣母聆聽劾刻也叔向  
 生子石伯其母聞石伯啼聲劾之曰滅羊舌氏者必此子也  
 亞夫封條侯許負告云當**道混成而自然**考術同原  
 餓死後果下獄不食而死

**而分流**

善曰曹大家曰大道神明混沌而成言人生而心  
 志在內聲音在外骨體有形事變有會更相為表

裏合成一體此自然之道至於術學論其成敗考其貧賤觀  
 其富貴各取一概故或聽音聲或見骨體或占色理或視威  
 儀或察心志或省言行或考卜筮或本先祖如水同源而分  
 流也老子曰有物混成先天地生又曰道法自然也良曰

幽通賦

開

言人骨肉四支聲音五藏合成一體至于術學論其得失頗  
同一原至于聽察聲色規度骨體占視威儀考覈言行其流

各異神先心以定命兮命隨行以消息善曰曹大家

各隨其命命者神先定之故為徵兆在於前也雖然亦在人  
消息而行之翰曰言神之微可見先心定命然命亦在人

隨事消息翰曰言神之微可見先心定命然命亦在人  
而行也 翰流遷其不濟兮故遭罹而羸縮善曰

曰翰轉也遷徙也羸過也縮不及也遭遇也罹憂也言  
人受先祖善惡之迹轉徙流行故有遭遇福禍相及也 三樂

同于一體兮雖移易而不忒善曰應劭曰晉大夫欒

而覆鸞鸞惡而害盈曹大家曰天命祐善災惡非有差也然  
其道廣大雖父子百葉猶若一體也左氏傳秦伯問士鞅曰

晉大夫誰先亡對曰欒氏乎鸞惡伏虐已甚猶可以免其身  
禍在盈也欒鸞死盈之善未能及人武子之施沒矣而鸞之

惡實彰將於昆乎在後雷果滅欒氏良曰欒洞參差其

氏父子雖為一體相掩然滅亡之道竟不差忒 紛錯兮斯衆兆之所惑善曰曹大家曰衆庶也兆人

故迷惑不信天道也楚辭曰衆兆之所哈銑曰周賈盪

洞幽也言天道幽微不齊紛錯亂亂使衆人所惑善曰曹大家曰周莊周賈

而貢憤兮齊死生與禍福賈誼也貢憤也憤亂也盪

盪不知所守也莊周賈誼有好智之才而不以聖人為法憤

亂於善惡遂為放盪之辭莊周曰生為徭役死為休息賈誼

曰忽然為人何足控揣化為異物又何足患向曰言莊抗

周賈誼皆潰亂不知所守故齊死生禍福以為放盪之辭

爽言以矯情兮信畏犧許而忌鵬善曰項代山曰抗

矯枉其情耳莊子曰或聘莊子莊子應其使曰子見犧牛乎

衣以文綉食以芻菽及其牽入於太廟雖欲為孤犢其可得

乎鵬鳥見賈誼賦濟曰爽差也言莊周賈誼極爽所貴

差之言以矯其情者信畏為犧牲而忌鵬鳥之患

聖人五臣有至論兮順天性而斷誼善曰曹大家

經六藝所以貴之者順天之性也亦善曰論語子曰富與貴是人之所欲不

當以義斷之不可貪苟生而失名物有欲而不居兮

亦有惡而不避善曰論語子曰富與貴是人之所欲不

以其道得之不處也貧與賤是人之所

幽通賦

開



惡不以其道得之不去也 銑曰富貴人所欲不以道得仁者不避 **守孔**

**約而不貳** 乃 **輔德而無累** 善曰曹大家曰孔甚也 輔輕也言聖人所守甚

約而無二端則平心立而思慮輕矣 輔德德輕而易行也 毛詩曰德輔如毛民鮮克舉 曹大家曰以乃為內晉灼曰與萬

物無害累也 翰曰言聖人守約而無 **三仁殊於一致** 二端乃輕用思慮之德而無累害也

**兮夷惠** 作異 **而齊聲** 善曰項岱曰三人所行各異 俱至於仁也 曹大家曰柳下

惠以不夫辱身為善 伯夷以高逝為賢 言去留適等也 論語曰 微子去之 箕子為之 奴比干諫而死 孔子曰殷有三仁焉 又

子曰不降其志不辱其身 伯夷叔齊與 謂柳下惠降志辱身也 向曰三仁微子箕子比干也 言所趣各異俱至於仁也

夷伯夷以高逝為賢 惠柳下惠以辱身為賢 去留各殊為賢 齊等也 **木偃息以蕃** 魏方申

**重繭** 善曰木段干木也 呂氏春秋曰田贊說 荆王曰若夫偃息之義則未之識也 高

誘曰段干木偃息以安魏也 淮南子曰申包胥重繭七日七夜至於秦庭以見秦王曰使下臣告急秦王乃發兵擊吳果

大破之以存楚國高誘戰國策注曰重繭累臍也竹遲切  
**紀楚躬**五臣作身以衛上兮皓

**願志而弗傾**善曰漢書曰項羽圍漢榮陽將軍紀信曰事急矣臣請誑楚可以間出信乃乘王車

曰食盡漢王降楚皆之城東觀紀信王得與數十騎出遁羽見信問漢王安在曰已去矣羽燒殺信項成曰皓四皓也願

養也漢書曰袁公綺里季夏黃公角里先生當秦之世避而入商雒深山良曰紀紀信也項羽圍漢王於榮陽紀信乘

王車詐為漢王以降羽羽怒焚之漢王因此得遁**侯草木**

四皓當秦之代避亂而入商洛山養志不見傾喪**之區別兮苟能實其必榮**善曰曹大家曰侯侯也項

有仁義之道必有榮名也論語子夏曰君子之道譬諸草木區以別矣銑曰侯惟也惟此草木而猶區分人豈能一貫

哉**要歿世而不朽兮乃先民之所程**善曰論語子

世而名不稱焉左氏傳穆叔曰魯有先大夫臧文仲既歿其言立此之謂不朽毛詩曰匪先民是程毛萇曰程法也翰

曰程式也要此歿世不朽之名乃為來世人所法式也**觀天網之紘覆兮實集**

幽通賦

深

五臣本  
**謀而相訓**  
善曰曹大家曰裴輔也忱誠也相助也  
訓教也項岱曰天網大覆人上非不信

也誠欲有誠實於世間亦當相輔助教也尚書曰天  
威非忱謀與忱古字通也訓或為順向曰絃大也  
**謀先**

**聖之大猷兮亦隣德而助信**  
善曰曹大家曰謀謀也  
猷道也言人常當謀先

聖之道亦當為鄰人所助也孔子曰天所助順也人所助信  
也孔子曰德不孤必有隣毛詩曰匪大猷是經或作繇字誤

也濟曰隣近謀暮也言暮先聖  
之大道使人皆近我德而助信也  
**虞韶美而儀鳳兮**

**孔忘味於千載**  
善曰尚書曰簫韶九成鳳皇來儀論語  
曰子在齊聞韶三月不知肉味良曰

虞舜也韶舜樂名言樂之聲美感鳳凰來儀後孔子過齊  
聞韶樂之聲音忘其肉味思之深也千載言相去遠也  
**素**

**文信而底麟兮漢賓祚于異代**  
善曰應劭曰底致  
也孔子作春秋素

王之文以明示禮度之信而致麟封其後為紹嘉公係殷為  
二代之客也春秋緯曰麟出周二故立春秋制素王授當興也

翰曰賓祚謂禮其後  
祚也異代謂漢也  
**精通靈而感物兮神動氣而**

**入微**

善曰曹大家曰言人參於天地有生之最神靈也誠能致其精誠則通於神靈感物動氣而入微矣良

曰言人能致精誠則通於神靈而感於物神之運動氣志入於幽微也

**養流睇而猿號**

**李虎發而石開**

善曰曹大家曰睇眈也淮南子曰楚有白後王自射之則搏矢而顧使養由基

射之始調弓矯矢未發而後抱樹號矣流或為由非也漢書曰李廣居右北平獵見草中石以為虎而射之中石沒矢視

之石也他日射之終不能入

**非精神其焉通**苟無實其孰信

善曰曹大家曰非精神所感誰能若斯良曰操末技猶非精神所感焉能通達倭石且無實誰肯信也

**操末技猶**

**必然矧矧躬於道真**

善曰項岱曰矧矧耽樂也言由基李廣奮精神於末伎感

獸而開石豈况乃能推至精耽身於大道之中乎莊子曰道之真以持身也

銑曰言由廣執此射之末伎猶感倭號石

開况能以至誠耽身於道真哉

**登孔昊而上下**矧羣龍之所經

善曰應劭曰昊大昊也孔子也羣龍喻羣聖也自伏羲下訖孔子經緯天道備矣孟康曰聖人作經賢者緯之 翰曰

幽通賦

深

孔子太昊以來羣聖朝貞觀而夕化兮猶誼已而遺

**形** 善曰應劭曰貞正也誼忘也易曰天地之道貞觀者也張  
晏曰言朝聞大道而夕死可也論語曰朝聞道夕死可矣

鵬鳥賦曰釋智遺形 向曰貞正誼忘也言朝  
聞正觀之道夕則死矣猶忘已而遺形骸也 **若翁彭而**

**借老兮** 善曰言人若欲翁彭祖之年  
借老聃之壽當訴之來哲與

之通情非已所慕也列仙傳曰彭祖殷賢大夫歷夏至商末  
號年七百劉向別錄曰老萊子古之壽者 濟曰翁續訴告

也若得續彭祖之年俱老聃  
之壽當告之來智與之通情 **亂曰天造草昧立性命**

**兮** 善曰曹大家曰亂理也天道始造萬物草創於冥昧之  
中皆立其性命也周易曰天造草昧 良曰言天始造

萬物草創以  
立性命也 **復心弘道惟聖賢** 五臣作  
賢聖 **兮** 善曰曹大  
家曰明道

在人身誠能復心而弘之達於天地之性也周易曰復其見  
天地之心乎孔子曰人能弘道非道弘人 銑曰復心弘道

者惟賢  
聖能也 **渾元運物流不處兮** 善曰曹大家曰渾大也  
元氣運轉也物萬物也

言元氣周行終始無已如水之流不得獨處也  
翰曰渾元天地也言天地運物流轉無常也  
保身遺名

民之表兮  
善曰曹大家曰一言人生能保其身死有遺名民之表也莊子曰可以保身可以全生家語孔子

曰凡上者民之表  
向曰言能保其身遺令名於後亦為人之師表舍生取誼亦道用兮

善曰應劭曰舍置也  
濟曰孟子曰生我所欲義亦我所欲二者不可得兼寧舍生而取義也憂傷天物

忝莫痛兮  
善曰曹大家曰忝辱也橫天於物憂辱傷生耻辱不過於是銑曰言生為憂傷身為物夭者

皓爾大素曷渝色兮  
善曰曹大家曰皓白也素質也渝變也言人能

篤信好學守死善道不漸染於流俗是為白爾天質何有渝變之色也  
銑曰太素天也曷何也言天之白何有變色人

能原於信義不染  
邪流是與天同也  
尚越其幾淪神域兮  
善曰曹大家曰太素不染

神色不變則庶幾於神道之幾微而入於神明之域矣子曰知幾其神乎  
翰曰尚庶幾也越於也言人能同太素不變

易者乃庶幾遊於神明之域也

### 卷第十四

幽通賦

深

六臣註文選卷第十五

梁昭明太子撰

唐李善并五臣註

志中

思玄賦

玄道也德也其作此賦以修道德志意不可遂願輕舉遠遊六合之外勢既

不能義又不可故退而思自反其系曰回志竭來從玄謀獲我所求夫何思思玄而

已老子曰玄之又玄衆妙之門平子時為侍中諸常侍惡直醜正危衡故作思玄非

俗時

張平子舊注

善曰未詳注者姓名摯虞流別題云衡注詳其義訓甚多

疎略而注又稱愚以為疑辭非衡明矣但行來既久故不去焉 翰曰衡時為侍中

諸常侍皆惡直醜正危衡故作是賦以非時俗思立者思立遠之德而已

仰先哲之玄訓兮雖彌高而弗違

衡曰訓教也彌終也違避也

善曰論語類回曰仰之彌高

純曰匪仁里其焉宅兮

匪義跡其焉追

衡曰里宅皆居也焉猶安也善曰論語曰里仁為美濟曰言非仁里

義跡不可追而居之

潛服膺以永靖

善作

兮縣日月而不

衰

衡曰綿連也

善曰禮記曰服膺拳拳方言曰靖良曰衰歇也

伊

中情之信脩兮慕古人之貞節

衡曰脩善也貞誠也善曰楚

辭曰苟中情其好脩又曰原生受命于貞節

竦余身而順止兮遵

繩墨而不跌

徒結善曰楚辭曰遵繩墨而不頗廣雅曰跌差也

之繩墨不差跌也

志搏搏以應

去

懸兮誠心固其如

思玄賦

深



結

衡曰搏搏垂貌如懸旌毛詩曰勞心團團憂勞也

善曰戰國策楚王曰寡人心摇摇然又曰心之憂矣如或

結之

銑曰言我慕古人之志搏搏然如懸旌旌宛轉不已此心堅固其若結縛

旌性行以製

佩芳佩夜光與瓊枝

圭

幽蘭之秋華兮又

綴之以江蘼

衡曰旌明也製裁也縞系也幽深也善也楚辭曰折瓊枝以繼珮結深蘭之亭亭又曰苞江蘼與薛芷兮紉秋蘭以為珮說文曰繫幃曰縞幃一名縞爾雅曰婦

人之幃謂之縞今之香囊在男曰幃在女曰縞然則縞者即繫囊之繩也說文曰縞綱中繩縞音攜向曰夜光珠也瓊

枝玉也幽蘭香草也言明我性行而製佩用珠寶為之又繫香草喻已修仁義美行以立身

以酷烈兮允塵邈而難虧

美襞積積

衡曰襞積衣縫也善曰子虛賦曰襞積褰縐上林

賦曰酷烈淑郁楚辭曰芳菲菲兮難虧良曰襞積重疊也酷烈香氣也允信塵久邈遠虧歇也言我仁義美行重疊芬

芳信久遠難歇也

既媵

瓜

麗而鮮

上

雙芳非是時之攸

珍衡曰焜大麗好鮮寡攸所也濟曰奮余榮而莫見

芳播余香而莫聞衡曰奮動播散也幽

獨守此側善作陋兮敢怠違而舍勤衡曰怠懈也

也善曰楚辭曰幽獨處乎山中尚書曰明明揚及陋毛詩曰不敢怠違左氏傳曰人生在勤翰曰言抱此道居僻側

此勤勞之事怠墮也幸一八之選悟虞兮嘉五臣傳

說之生殷衡曰傅姓說名也武丁相也善曰左氏傳季

獻季仲伯虎仲熊叔豹季狸言此八人忠肅恭懿宣慈惠和天下之民謂之八元元善也長也八愷者高陽氏有才子八

人蒼舒贖傲禱戴大臨庵降庭堅仲咨叔達言此八人齊聖廣淵明允篤誠天下之民謂之八愷尚書曰高宗夢得說使

百工營求諸野得傅巖也向曰選遇也二八八元八凱也幸慶此人得遇虞舜喜傳說生殷高宗之代而相之尚

前良之遺風兮洞童後辰而無及衡曰尚庶幾也

思玄賦

深

言我後時將無及也同他公切善曰楚辭曰竊慕詩人之遺風濟曰言尚二八傳說之餘風餘注同何孤

行之煢煢煢煢兮子不羣而介立衡曰介特也善曰毛詩曰獨行煢

煢楚辭曰既惇獨而不羣良曰煢煢獨也介亦獨也感鸞鷖鳥之特栖兮悲淑

人之希合衡曰鸞鷖皆鳥名淑善也善曰鸞鷖喻君子有鳥五色飛蔽曰名鸞鳥廣雅曰鸞鳳

屬也銑曰特獨也善人亦希與人合彼無合其善作

何傷兮患眾偽之冒真衡曰無合猶不遇也冒覆也

患眾為偽所冒罔也旦獲讖讀于羣弟兮啓金滕而後信

音申協韻善曰尚書曰武王既喪管叔乃流言於國曰公將弗利於孺子秋大熟未獲天大雷電以風王啓金滕之書

乃得周公代武王之說王執書以泣曰其勿穆卜乃信周公翰曰讒謗也周公尚為羣弟流言成王啓金滕之書知周公

之德而覽蒸民之多僻兮畏立辟以危身衡曰覽觀也僻邪也

毛詩曰民之多僻無自立辟善曰尚書曰蒸民乃粒楚辭曰寧正言不諱以危身濟曰蒸衆辟法也覽衆人多行邪

僻若獨立則被濫法以危其身曾煩毒以迷惑兮嗟孰可以善無為

言已私湛憂而深懷兮思續紛而不理衡曰湛深也懷恩也

續紛亂貌善曰楚辭曰獨便愉而煩毒焉發憤而舒情又曰中瞽亂兮迷惑宋玉笛賦曰武毅發沈憂結良曰曾則

毒憂也嗟嘆詞孰誰也巳助句也願竭力以守義善作兮雖貧窮

而不改執雕虎而試象兮鹽焦原而跟古止

衡曰竭盡也彫虎象獸名也尸子中黃伯曰余左執太行之優而右搏彫虎唯象之未與吾心試焉有力者則又願為牛

欲與象鬪以自試今二子以為義矣將惡乎試之夫貧窮大行之優也疏賤義之彫虎也而吾曰遇之亦足以試矣佔

臨也焦石名也跟踵也尸子又曰莒國有石焦原者廣五十步臨百仞之谿莒國莫敢近也有以勇見莒子者却行齊踵

焉所以稱於世夫義之為焦原也亦高矣賢者之於義必且齊踵此所以服一時也善曰彫虎以喻貧試象以喻竭力

思玄賦

深

焦原以喻氣言己以執彫虎之貧窮頌竭試象  
之力而守焦原之義上句為此張本 翰注同 庭斯奉信

善無以周旋兮要善作惡既死而後已善曰左氏傳太史克曰奉以周

旋不敢失墜論語子曰死而後已不亦遠乎 俗遷渝而

事化兮泯規矩之圓方衡曰遷移也泯滅也規圓也矩方也善曰楚辭曰因時俗之

工巧兮滅規矩而改錯銑寶蕭艾於重笥息兮謂

蕙芷之不香衡曰蕭艾草名也負曰簞方曰笥並盛食器也濟曰蕭艾臭草也寶之於重笥蕙

以邪佞為寶忠賢受邪 斥西施而弗御兮繫中驪

鳥奴裹了以服箱衡曰斥却也西施越之美女也御幸也繫

辭曰西施斥於北宮兮漢書音義應劭曰驪裹古之駿馬也

赤累玄身日行五千里毛詩曰旣彼牽牛不可以服箱 良

曰西施美女斥而不御驪裹善馬羈繫以行頗僻而獲

志兮循法度而離殃衡曰頌傾也離遭也殃咎也 唯

天地之無窮兮何遭遇之無常衡曰鄭玄曰惟思也善曰惟天地之無窮

哀人生之長勤 純曰言我何遭逢此無常道之代也 不抑操而苟容兮譬臨

河而無航衡曰航航也善曰抑止也孫卿子曰偷合苟矣楚辭曰昔余夢登天兮魏中道而無航向曰 欲巧笑

以干媚兮非余心之所嘗衡曰干求也善曰楚辭求媚於時非我心所行之事 襲温恭之黻衣兮被

禮義之繡裳衡曰襲衣也黻黼也五色備曰繡善曰毛詩曰君子至止黻衣繡裳 辯

貞亮以為鞶兮衡曰鞶所以帶珮也手伎曰伎體才曰藝珮也善曰禮記曰男鞶革鄭玄曰鞶小囊盛悅巾者大戴禮曰下車以珮玉 雜五臣 伎藝以為珩音行

也鞶所以帶珮也手伎曰伎體才曰藝珮也善曰禮記曰男鞶革鄭玄曰鞶小囊盛悅巾者大戴禮曰下車以珮玉

也鞶所以帶珮也手伎曰伎體才曰藝珮也善曰禮記曰男鞶革鄭玄曰鞶小囊盛悅巾者大戴禮曰下車以珮玉

也鞶所以帶珮也手伎曰伎體才曰藝珮也善曰禮記曰男鞶革鄭玄曰鞶小囊盛悅巾者大戴禮曰下車以珮玉

思玄賦

深

為度珮上有雙衡下有雙璜珩與衡音義同良曰襲因辨結也言用温恭禮義貞亮伎藝之美摠集其德以飾冠帶

昭綵藻以瑠球五臣作兮璜聲遠而彌長衡曰

綵也藻華藻也字林曰半璧曰璜善曰董巴輿服志曰古者君珮玉尊卑有序及秦以采組連結於綵謂之綵漢承秦

制用而弗改銑曰言冠帶之上綵藻影琢既明珮玉之聲甚長遠也淹棲五臣遲以恣

欲兮曜靈忽其西藏善曰毛詩曰衡門之下可以棲遲楚辭曰耀靈暉而西征廣雅

曰朱明曜靈東君日也翰曰淹遲遊息也言我服此美服遊息自恣以匡時而年忽以過故比日之西藏也

已知而華予兮鶉鳴而不芳衡曰鶉鶉鳥名也以

秋分鳴善曰楚辭曰歲既晏兮孰華予又曰恐鶉鶉之先鳴使夫百草為之不芳臨海異物志曰鶉鶉一名杜鶉至三

月鳴晝夜不止服虔曰鶉鶉一名鶉伯勞順陰陽氣而生向曰將恃已之華盛冀時知我而鶉鶉之鳴使眾草不芳茂

猶譜邪所蔽不得進也鶉鶉陰鳥鳴則草木凋傷也冀一年之三秀兮適白露

信 4

之為霜

衡曰說文曰道迫也  
間毛詩曰蒹葭蒼蒼白露為霜

善曰楚辭曰采三秀於山

濟曰三秀芝草

也言以才藝之美而不見用為邪佞所奪如靈芝一年三度秀茂而乃迫於霜露不得茂盛也

時豐豐而

代序兮疇可與乎比伉

音康

咨姑媯

五臣曰故之難並

兮想依韓以流亡

衡曰伉儷咨媯猶好也韓眾獲道輕舉者故思依之以流亡

善曰楚辭

曰時豐豐而過中又曰恐天時之代序又曰美韓眾之流得一又曰寧溘死以流亡垢惡也

良曰豐豐進亮疇誰伉偶

妬惡也言歲漸進四序代謝正道不行誰可與我為偶嗟好惡之勢不得並居韓終獲仙道輕舉者故思依之相與流亡

遠遊也

恐漸冉而無成兮留則蔽而不彰

衡曰漸進也善曰楚辭曰

漸冉而不自知兮又曰蹇淹留而無成

銑曰恐學

心猶

豫而狐疑兮即岐趾而臚情

閻

衡曰即就也岐山名也臚陳也善曰楚

辭曰欲從靈氣之吉占兮心猶豫而狐疑孟子曰昔文王之治岐也仕者世祿臚力於切

翰曰趾足也岐山之足文王

思玄賦

深



所居也言心疑不决故就文王陳情文王善易因以决疑矣  
衡實不行蓋以神往其下遊適遐方皆假言之而與比類

文君為我端著方利五臣飛遯以保名衡曰遯卦名也上九

曰飛遯無不利謂去而遷也九師道訓曰遯而能飛吉孰大焉此筮得遯之戒其遯卦艮下乾上上九爻辭云肥遯最在

卦上居無位之地不為物所累增繳所不及遯之最美故名肥遯處陰長之時而獨如此故曰利飛遯而保名史記曰著

百莖一根劉向曰著百年而一本生百莖也向曰文君文王也文王為我端著而楚遇遯卦上九飛遯無不利謂去代

而遯逃也故云欲使我歷眾山以周流兮翼迅以揚用飛遯以保其名也

聲衡曰從初至三為艮艮為山故曰歷眾山從二至四為巽巽為風故曰翼迅風善曰謂遁卦也楚辭曰歷眾

山而日遠又曰步周流於江二女感於崇嶽善作兮或

冰折而不營衡曰崇高也岳五岳也遁上九變為咸咸感也巽長女兌少女故曰二女從三至五為乾

乾為冰故曰天蓋高而為澤兮誰云路之不平衡曰

互體四至乾變為允允為澤故曰天為澤言天高尚為澤誰  
言其路不通者乎欲其行也善曰周易曰乾為天允為澤

勅緬自疆善作而不息兮蹈玉階之峻堯嶺仕耕反

七衍切善曰周易曰天行健君子以自強不息方言懼  
曰嶢崢高貌也翰曰勅勉也乾為玉故曰蹈玉階

筮氏之長短兮鑽東龜以觀禎衡曰長短謂卜筮

龜長周禮曰東龜甲屬善曰鄭玄周禮注曰東龜青說文  
曰禎詳也向曰言得此吉卦猶懼筮有長短不定更鑽龜

卜之以觀其祥周禮有東龜之屬遇九臯之介鳥兮怨素意之不呈

善作逞衡曰逞快也遇九臯善曰言卜而遇大鳥之卦也素意

不逞謂繇辭也毛詩曰鶴鳴于九臯濟曰介大也言卜兆  
遇九臯大鳥謂鶴也遊塵外而瞥列天兮據真翳而

哀鳴衡曰瞥裁見也善曰莊子曰彷徨塵垢之外良  
曰言鶴遊塵埃之外哀鳴於真翳之中喻孤絮也

雕鷲競於負楚兮我脩絮以益榮衡曰競逐也

善曰雕鷲喻小

思玄賦

人也楚辭曰皆競進以貪婪力  
舍切 銑曰我鶴也衡以自喻  
子有故於玄鳥兮歸母

氏而後寧 善曰此假卜者之辭也玄鳥謂鶴也母氏喻道也言子有故於玄鳥唯歸於道而後獲寧也老子曰天下有始以為天下母既得其母又知其子河上公曰道為天下物母也韓子解老曰母者道也向曰言己之士有類比鳥惟歸於道而後獲安 占既吉而無悔兮簡元辰而俶裝

衡曰俶始也裝束也周易曰同人于郊 且余沐於清源

無海 翰曰元善長時也始裝而行 且余沐於清源

芳晞余髮於朝陽 辭曰朝濯髮於朝陽善曰楚辭曰晞乾也山東曰朝陽 漱飛泉之瀝液兮咀石菌

陽 濟曰既沐髮於清源而乾髮於山東矣 漱飛泉之瀝液兮咀石菌

之流英 善曰楚辭曰吸飛泉之微液兮懷琬琰之華英瀝流也菌芝也說文曰漱蕩口也石菌石芝也蒼頡

篇曰咀噍也 良曰瀝液 翺舉而魚躍兮將往

津潤也咀噍也 翺舉而魚躍兮將往

走乎八荒 衡曰廣雅曰翺飛也淮南子曰四海之外有八澤八澤之外曰八垓八垓之外曰八

荒善曰走音奏  
銑曰翔輕飛也

過少皞

五臣

之窮野兮問三丘乎

善作  
于

句芒

衡曰左氏傳曰少皞氏有四子曰重曰該曰修曰實能金木及水使重為句芒木正該為蓐

收金正修及熙為玄冥二子相代為水正也世不失職遂濟窮桑此其三祀也杜預曰窮桑少皞氏之號也四子能治其

官使不失職濟成少皞之功死皆為民所祀也史記云蓬萊方丈瀛洲此之神山傳在海中去人不遠及到三山反在水

下向曰少昊金天氏都於窮野三丘蓬萊方丈瀛洲羣仙所居也句芒東方神言遊東方故問也何道真

之淳粹兮去穢累而影

輕

衡曰不澆曰淳不雜曰粹穢德之累也善曰

幽通賦曰矧就躬於道真楚辭曰昔三后之淳粹又曰除穢累而反真翰曰謂三山上仙者

登蓬萊而

容與兮整龜雖抃而不傾

滄海之中濟曰雖

傳曰巨黿負蓬萊山而抃於

乎長生

衡曰瀛洲海中神山也善曰楚辭曰含沆瀣以長生良曰留此採芝草服之以取長生

留瀛洲而採

善作

芝兮聊且以

憑

憑

思玄賦

開

歸雲而遐逝兮夕余宿乎扶桑

衡曰憑依也遐遠也逝往也善曰

傳毅七激曰仰歸雲翹遊風淮南子曰日出暘谷拂於扶桑

十洲記曰扶桑葉似桑樹長數千丈大二千圍兩兩同根更

相依倚是以名之扶桑

銑曰扶桑日出處飲青岑之玉醴兮餐沆瀣

胡介以為粳

張衡曰青岑山名上高者曰岑沆瀣夕霞也

經曰茹芝英以禦飢兮飢玉醴以解渴楚辭曰食六氣而飲

沆瀣兮漱正陽而食朝霞陵陽子經曰夏餐沆瀣北方夜半

氣醴玉泉也沆瀣露氣也

發昔夢於木禾兮穀崑崙之

向曰岑山峯也王

善曰淮南子曰崑崙之上

有木禾焉其總長五

尋山海經曰帝之下都崑崙之墟高萬仞上有木禾長五尋

大五圍郭璞曰木禾穀類也說文曰嘉穀也二月生八月熟

得中和故曰木禾玉而生朝吾行於暘谷兮從伯禹

木衰而死故曰木禾也

乎稽山

衡曰暘谷日所出良曰伯禹夏禹也稽山會稽山言自東而南行也嘉羣臣

之執玉兮疾防風之食言

衡曰食偽也善曰國語曰吳伐越墮會稽獲骨節

專車吳之使來問之仲尼曰丘聞之昔禹致羣臣於會稽之山防風後至禹乃殺而戮之其骨節專車此為大矣韋昭曰羣神謂主山川之君為羣神之主故謂之神防風汪芒氏君之名也違命後至故禹殺之陳尸為戮左氏傳曰禹合諸侯

於塗山執玉帛者萬國尚書曰朕不食言指長沙以邪徑兮存重華乎南

鄰

善曰尚書曰重華協于帝山海經曰南方有蒼梧之川其中九疑山舜之所葬在長沙界中說文曰存恤也

向曰南鄰南方也

哀二妃之未從兮翩躚處彼湘濱

衡曰二妃

堯之女娥皇女英舜妻也子妃未之從也鄭玄曰離騷所謂湘夫人也舜南巡狩死於

善曰禮記曰舜葬蒼梧之野蓋

蒼梧二妃留江湘之間濱水湄也

翰曰二妃奔之死於江湘之間其神麴於此故哀之翩躚美貌流目眺

夫衡阿

五巨作阿衡

兮覩有黎之地墳痛火正之無懷

兮託山坡

善作坡

以孤魂

衡曰衡山名也阿山下也有黎高辛氏之火正謂祝融也楚靈

思玄賦

深

王之世衡山崩而祝融之墓壞中有營丘九頭圖矣善曰馮衍顯志賦序曰遊清宇宙流目八紘祀房鄙切託寄也

翰曰眺視也毀懷歸也祝融之墓壞其魂託於山坡

**越印**五**州而遊遨**衡曰印州正南州名也四海圖曰交廣南有印州其處極熱善曰楚辭

曰愁鬱鬱之無快印五高切**躋日中于昆吾兮憩炎火之所陶**

**揚芒熛**必**而絳天兮水沚**縣**沚云**而涌濤衡曰鄭

升也善曰淮南子曰日出于暘谷至于昆吾是謂正中高誘曰昆吾南方山海經曰西海之南有炎火之山爾雅曰再

成曰陶丘熛風熾也沚沚沸貌濤水波也芒光芒也熛火飛也揚雄冀州箴曰冀土燠沸沚沚如湯濟曰躋度憩息也

度昆吾息炎火所陶之地芒熛火之芒角絳赤也言南方火氣盛芒角天為赤色也水沸而涌波濤也**温風**

**翕其增執兮怒**歷**樞鬱悒其難聊**衡曰說文曰翕熾也善曰淮南子

曰南方之極自北戶孫之外南至委火炎風之野萬二千里高誘曰北戶孫國名也爾雅曰怒思也楚辭曰心鬱悒余侘

傑賈逵曰聊賴也協韻為勞良韻苦骨羈旅而無友兮

曰翁執貌越憂思也鬱絕煩寃也善曰左

余安能乎留茲衡曰顧獨也羈奇也旅客也善曰左

兮羈旅而無友顧金天而歎息兮吾欲往乎西嬉衡曰金天

善曰家語孔子曰生為明王死配五行少皞配金說文曰嬉

樂也向曰金天西方少昊所主也將西嬉遊故顧歎息也

前祝融而善無使舉麾兮纒力朱鳥以承旗衡

尚書曰右秉白旄以麾衆執旄以指搗也秦漢以來即以所

執之旄名曰麾謂麾幢曲蓋者也善曰楚辭曰飛朱鳥使

先驅又曰鳳皇翼其承旗翰曰顛頭至重黎為火正有功

命曰祝融纒也朱鳥南方星聯之於旗欲往西方故使南

方舉麾引道躔建木於廣都兮撫石若華而躑儔踏

除衡曰躔息也撫拾也若華樹名也善曰淮南子曰建

木在廣都若木在建木西末有十日其華照下地韓詩曰愛

思玄賦

開



木之下若華樹名  
拾其枝而不進

超軒轅於西海兮跨汪氏之龍魚

聞此國之千歲兮曾焉足以娛余

善曰海外西山經曰軒轅之國

在窮山之際不壽者八百歲龍魚陵居在北狀如鯉在汪野此其為魚也如鯉汪氏國在西海外此國足龍魚也

軒轅汪氏龍魚皆國名人皆壽千歲然不足以娛我也

思九土之殊風兮從蓐

收而遂徂

衡曰蓐收金正該也善曰好色賦曰周覽九土山海經曰濛山神西望日之所入其氣負神

光之所司郭璞曰蓐收金神也人面虎身右手執鉞銚曰九土九州之土也蓐收西方神名徂往也言從西方而往中

野歛神化而蟬蛻兮朋精粹而為徒

衡曰歛輕舉貌善曰楚

辭曰濟江海兮蟬蛻又曰吸精粹而吐氛濁漢書音義韋昭曰蟬蛻出於皮殼也向曰自西方而來歛然若神之化也

為朋友徒侶也

白門而東馳兮云台

怡行乎中

野

五臣作西野南子曰八極西南方曰偏駒之山曰白門高誘曰金氣白

衡曰漢書音義韋昭曰蹶躅也善曰淮

故曰白門楚辭曰行中野而散之台音夷  
翰曰蹶履也白門西方之門也台我也  
亂弱水之潺

連上淺爰兮逗華陰之湍渚衡曰爾雅曰絕流曰亂郭璞注曰直橫渡也書曰亂

于河逗止也華太華也山北曰陰善曰山海經曰崑崙之丘其下有弱水之川環之郭璞曰其水不勝鴻毛漢書京北

有華陰縣號馮夷俾清津兮權五臣龍舟以濟子音與

衡曰青今傳曰河伯華陰潼鄉人也姓馮氏名夷谷於河中而溺死是為河伯淮南子曰馮夷服夷石而水仙俾使也又

曰龍舟鷁首良曰號呼也言使河伯會帝軒之未歸

清津持棹理舟以濟渡我歸中土也

兮悵倘常伴而延佇衡曰黃帝葬於西海橋山神未東

帝冢也悵倘伴思貌春秋命曆序曰帝軒受圖維授曆楚辭曰且倘伴而汎觀銑曰帝軒黃帝也葬於西海喬山神未

東歸故悵然思許河林之萋萋側兮偉關雎之戒

之而延佇也利女衡曰偉異也詩曰關關雎鳩在河之洲窈窕淑女君子好

仇善曰中山經曰北望河林其狀如蒨郭璞曰說者云

思玄賦

開

蒨木名也毛萇詩傳曰蕤蕤至盛也向曰恻息也偉美也  
黃帝之神既未至乃息於河林之中美關雎之詩以戒女也

黃靈啓言而訪命居於天幽道其焉如衡曰黃靈黃

訪謀也繆求也如之也翰曰言黃帝既至為我訪謀吉凶之命求天道何之也曰近信而遠疑

芳六籍闕而不書衡曰六籍六經也濟曰曰黃帝詞與遠而疑之此兩

者六經所不書也神達昧其難覆復芳疇善克善護善而

從諸衡曰九交道曰達覆審也疇誰也克能也謀察也諸

而從也牛哀病而成虎芳雖逢昆其必噬昆兄也噬

食也淮南子曰牛哀病七日而化為虎其兄啓戶而入哀搏殺之不自知為虎也廣雅曰噬噬也銑曰魯哀公時

斃令零殪烟而尸亡芳取蜀禪而引世衡曰斃

名也殪死也禪傳也引長也善曰蜀王本紀曰望帝治文山下邑曰郫積百餘歲荆地有一死人名斃令其尸亡隨江

水上至耶與望帝相見望帝以鼈令為相以德薄不及鼈令乃委國授之而去向曰荆人鼈令死棄其尸於江逆流而上至成都而生見蜀帝杜宇宇以為相宇自以德不及令乃委國授之而去

**齊芳雖司命其不踟**  
制協韻五臣作晰善曰禮記曰王立七祀

曰司命鄭玄曰司命主督察三命史記扁鵲曰疾在骨髓雖司命無奈之何踟之曳切東方朔曰司命之神摠鬼錄者

翰曰晰明也言死生若此舛錯不齊雖司命不能明之  
**竇號行於代路芳後臂**

**祚而繁庶**  
武善曰漢書曰孝文竇皇后景帝母也呂太后出宮人以賜諸王竇姬與在行中家在清河願如趙近家請其主遣官者吏必置趙籍之伍中官者

忘之誤置代籍伍中當行竇姬涕泣怨其官者不欲往相強乃肯行至代代王獨幸竇姬生景帝後立為皇后

良曰後立為皇后故云膺祚繁庶茂盛也  
**王肆侈於**

**漢庭芳卒銜恤而絕緒**  
善曰莽秉政以女配帝遣劉歆奉乘輿法駕迎

后于莽第及莽即真后常稱疾不朝會莽誅自投火中死國語曰肆侈不違章昭曰肆恣也毛詩曰出則銜恤濟曰自

思玄賦

深

投火而死卹憂也故云絕緒 **尉老眉而郎潛芳逮三葉而遘武**

衡曰尉官名也老蒼也善曰漢武故事曰顏駟不知何許人漢文帝時為郎至武帝輦過郎署見駟厖眉皓髮上問曰

更何時為郎何其老也答曰臣文帝時為郎文帝好文而臣

好武至景帝好美而臣貌醜陛下即位好少而臣已老是以

三世不遇故老於郎署上遂感其言擢拜會稽都尉良曰郎尉皆官名也文帝至武帝故云逮三葉也 **董弱**

自殺家惶恐夜葬之莽疑其詐死有司奏賢造冢墓不異王制賢既見發羸診其尸因埋獄中禮記曰人生二十曰弱冠

周禮曰三公自衮冕而下左氏傳曰晉侯請隧杜預曰掘地通路曰隧王之葬禮 **夫吉凶之相**

仍芳怕反側 **而靡所** 衡曰仍因也怕常也向曰此數者是吉凶相因反側無

所定 **穆届天以悅牛兮豎亂叔而幽主** 善曰孔安國尚書傳

曰届至也左氏傳曰初穆子去叔孫氏及庚宗遇婦人適齊

夢天壓己不勝顛而見人黑而上僂深目而假喙號之曰牛

文選十五

十三

也

也

也

也

助余乃勝之魯人召之所宿庚宗之婦人獻以雉曰余子長而見之則所夢也未問其名號之曰牛曰唯使為堅牛欲亂其室而有之叔孫疾堅牛曰夫子疾病不欲見人使真饋于介而退牛不進叔孫不食而卒 翰曰豎官名謂天至穆子之上而壓也悅牛謂以牛為文斷祛而忌伯子闔 奄豎也幽主謂不進叔孫之食

**謁賊而寧后**

善曰國語曰初獻公使寺人勃鞞伐文公於蒲城文公踰垣勃鞞斬其祛及入勃鞞

求見於是呂甥冀芮畏逼梅納公謀作亂伯楚知之故求見公公遠見之伯楚以呂郟之謀告公章昭曰寺人掌內人祛

袂也勃鞞字伯楚也

**通人間於好惡兮豈昏惑而能剖**

良曰通人

穆子文公也剖明也

**羸適**

他歷禁

**而戒胡兮備諸外而發內**

善曰史記曰盧生使人奏錄圖曰亡秦者胡也使將軍蒙恬北擊胡略取河南地又曰始皇崩李斯與趙高謀詐受始皇

詔立胡亥為太子也

銑曰羸秦姓也胡亥之禍正發於內讖即圖書也

**或輦賄而違**

**車兮孕行**

五臣作在

**產而為對**

衡曰車人名也孕懷子也昔有周孽者家貧夫婦夜

思玄賦

開

田天帝見而矜之問司命曰此可富乎司命曰命當貧有張  
車子財可以假之乃借而與之期曰車子生急還之田者稍  
富利及期夫婦輦其賄以逃同宿路逢夫妻寄車下宿夜生  
子問名於夫夫曰生車間名車子也從是所向失利遂貧困  
善曰見鬼神志及搜神記 向曰違避也路逢慎竈顯  
夫妻寄在車下宿其夜產子故曰孕行而為對慎竈顯

以言天兮占水火而妄評 信 衡曰訊告也 善曰  
左氏傳曰昭公二十四年

五月乙未朔日有食之梓慎曰將水昭子曰旱也日過分而  
陽獨不剋剋必甚能無旱乎秋八月大雩旱也昭公十八年  
夏五月火始昏見丙子風禪竈曰不用吾言鄭又將火鄭人  
請用之子產曰天道遠人道邇非爾及也何以知之竈焉知  
天道是亦多言矣豈不或信遂不 梁 五臣  
與亦不復火占謂自隱度而言也 作良 叟患夫黎丘

兮丁厥子而刺 五臣作傳 衡曰丁當也 善曰呂氏春  
側吏反 秋曰梁國之北地名黎丘有

奇鬼焉善効人之子姪昆弟好扶邑丈人而道苦之黎丘丈  
人之市醉而歸者黎丘之鬼効其子之狀扶而道苦之丈人  
歸酒醒而譙其子其子泣而觸地曰孽無苦也其父信之曰  
譙是必夫奇鬼也我固聞之明日復飲於市欲遇而刺之明

旦而醉其真子恐其父之不能反也遂迎之丈人望其真子  
拔劍而刺之丈人知惑於似其子者而殺其真子高誘曰譙  
讓也漢書蒯通曰不敢刺刃公之腹者畏秦法也韋昭曰北方人呼插物地中為刺

弗識矧幽冥之可信衡曰睨視也矧况也良曰親所睨五臣而作視

况此數者幽冥無絲孿力全以淬胡冷已矧思百憂善作倬

以自疹衡曰毋勿也後逢此百憂銑曰孿絲繫著也淬善曰毛

引疹病也言不可繫著於世事引己多憂使為病也

彼天監之孔明矧用斐匪

忱市而祐仁衡曰監視也孔甚也斐輔也忱誠也祐助也

輔祐誠信仁德矣曰言天監視甚明用湯蠲洵體以禱祈矧蒙厖眉褫江

斯以拯民衡曰湯帝乙也蠲潔也拯濟也善曰呂氏春

為犧用祈於上帝民乃其悅雨乃大至爾雅曰厖大也褫福也祈或為枋非也翰曰此由蒙體而蒙大福以濟於人

思玄賦

開



景三慮以營國兮榮惑次於他辰

衡曰景謚也慮謀也榮惑火星

也次舍也善曰呂氏春秋曰宋景公有疾司馬子韋曰焚

惑守心心宋之分野君當之若祭之可移於相公曰相寡人

之股肱除心腹之疾移於股肱可乎曰可移於民公曰民所

以為國無民何以為國曰可移於歲公曰歲所以養民歲不

登何以畜民子韋曰君善言三榮惑必退三舍延命

二十一年視之信一舍七度三十七二十一當更壽二十年

魏顛

亮以從治兮鬼亢回以斃秦

善曰左氏傳曰初魏武子有嬖

妾武子有疾命顛曰必嫁是妾疾甚則曰必以殉及卒顛嫁

之及輔氏之役顛見老人結草以抗杜回回躓而顛故獲之

夜夢曰余乃所嫁婦人之父也爾用先人之治命余是以報

也良曰杜回秦之力士故云元回斃秦亮信也此由顛信

而從治

魯繇邁種德史記曰帝禹封臯陶之後於英六

銑曰邁行

種布其德禹封魯繇之後於英六之國其德懋於此地楚末

乃桑末寄夫根生兮卉既凋而已育

衡曰桑末木名也根生寄

生也卉草木九名也育生也凋落也善曰舊注之意以卉

即桑末也言桑末寄生根生桑末既凋而寄生已茂以喻臯

繇之後封於英六衆國已滅而英六獨存言積德之後必有

餘慶也向曰桑樹之末而有寄生也衆草皆凋此獨育茂

猶衆德既滅答有無言而不酬兮又何往而不復

衡曰復返也善曰邁德行仁必貽後慶始有言必酬有往

必復也毛詩曰無言不酬無德不報禮記曰往而不來非禮

也周易曰無平不陂無往不復向曰無蓋遠迹以飛

言不酬何往不復此所以答答繇之德也蓋遠迹以飛

聲兮孰謂時之可蓄善曰言何不遠迹以飛聲遊六合

乎言時易逝也鄭玄論語注曰盍何不也孔安國尚書傳曰

蓄積也翰曰此皆假黃帝之詞也言吉凶不定惟在道德

而已何不遠遊以飛英聲仰矯首以遙望兮魂傲惘

時之易逝不可蓄而止也仰矯首以高視楚辭曰

罔五臣而無儔善曰甘泉賦曰仰矯首以高視楚辭曰

作惘惘惘惘惘惘惘惘惘惘惘惘惘惘惘惘惘惘惘惘惘惘

平貌無儔逼區中之隘陋兮將北度而宣遊

言無儔匹逼區中之隘陋兮將北度而宣遊

思玄賦

解

衡曰逼迫也 善曰司馬相如大人賦曰悲世俗之逼隘

辭曰宣遊芳列宿順極兮彷徨 良曰宣徧也謂中國隘陋

將北度徧 行積冰之皚皚 善作 兮清泉泛而不流

善曰淮南子曰八紘北方曰積冰高誘曰北方寒冰所積名

積冰也 磴磴高貌 牛哀切 方言曰磴堅也 左氏傳曰固陰互

寒杜預曰互閑也 銑曰磴磴 寒風凄其水至兮拂

冰厚兒互凍也 言北地寒也 善曰騷騷風勁貌 音 玄

穹岫之騷騷 脩曰窈窕貌 善曰騷騷風勁貌 音 玄

武縮于殼中兮騰蛇蜿 五臣 而自糾 平聲協韻

含孽曰太一常居後玄武蔡邕月令章句曰北方玄武介蟲

之長文子曰騰蛇無足而騰也 蜿曲也 翰曰龜與蛇交曰

玄武北方神獸也 殼甲也 騰蛇似龍亦北方 魚矜鱗而

并凌 去 兮鳥登木而失條 衡曰凌冰也 善曰矜寒

其鱗也 并凌凍貌 鳥 坐太陰之屏室兮慨含秋 虛

信 4

**增愁**

善曰楚辭曰選鬼神於大陰兮漢書曰以陰陽言之太陰者北方也說文曰屏蔽也概太息也屏與屏古

字通又曰不泣曰欷何休曰欷愁也火既切怨高陽之相良曰太陰北方也坐於此令我欷歔增憂也

**寓于幽**

衡曰高陽帝顓頊也相視也寓居也幽小貌也善曰家

語孔子曰高陽配水山海經曰北海之內有山名幽都之山黑水出焉幽去夙切銑曰怨顓頊居此小陋之地北稱幽

**庸織路於四裔**

五臣作銀兮斯與彼其何瘳衡曰

瘳愈也南至炎火鬱邑無聊北至積冰含欷增愁此與彼何向曰庸用也織往來於道如織也垠際也言我往

來道路於四遠之際皆不足留言與此無相愈也望寒門

**之絕垠兮縱余綵**

乎不周善曰楚辭曰踔絕垠乎

馬王逸曰緹繫也楚辭曰路不周以左轉王逸曰不周山名也在崑崙西北漢書司馬相如大人賦曰軼先驅於寒門注

寒門天北門也左氏傳曰臣負羈緹緹馬絆也大荒經西北海之外大荒隅有山而不合名曰不周淮南子曰昔共工與

思玄賦

深

顛頭爭為帝共工怒而觸不周山天維絕地柱折故令此山  
缺壞不周而已翰曰言塞門北極門也練馬轡也言縱轡

於不周山也迅焱五臣瀟瀟其騰我兮鴛翩飄而不

禁越鎔舍火喇加呼之洞穴兮漂通川五臣之砾砾金力

經重陰善作乎寂寞兮繁墳羊之深潛五臣作

善曰爾雅曰風飄謂之焱鎔喇大貌漂浮也砾砾深貌重陰  
地下也寂寞靜貌墳羊土精怪也上林賦曰通川過於中庭

國語季栢子穿井獲如土缶中有羊焉使問之仲丘曰土之  
怪曰墳羊唐云墳羊雌雄不成者也喇火加切砾音林音古

字濟曰迅瀟疾貌騰送也翩飄輕貌不禁言輕疾也鎔喇  
空大貌砾砾深廣貌寂寞幽靖兒言風送我其行輕疾越空

大之穴浮廣深之淵經地下幽靜之界念土精於此潛處追荒上忽於地底兮軼

逸無形而上浮善曰荒忽幽昧貌甘泉賦曰窺地底於

辭曰元氣以為天混沌無形良曰出石密之閭野兮

追馳也荒忽無形貌出此而上浮行

不識蹊之所由

衡曰蹊路也由自也密山是生玄玉黃帝取密山之玉策而

善曰山海經曰

投之鍾山之陰然下既有鍾山此石密疑是密山銑曰路出石真密之野不知路徑所從

速燭龍令

執炬兮過鍾山而中休

善曰楚辭曰日安不到燭龍何照山海經曰鍾山之神曰

燭陰郭璞曰即燭龍也

向曰速微也燭龍鍾

瞰瑤谿

山神也炬火炬也休息也至鍾山而神息也

謂中山東瑤岸也祖江

人名也劉殺也善曰山海經曰欽鴉殺祖江于崑崙之陽

帝乃戮于鍾山之東曰瑤岸欽鴉化為大鸚郭璞曰鴉音不

聘王母於銀臺兮羞玉芝以療飢

五臣作饑

也銀臺王母所居羞進也療愈也善曰史記曰三神山仙

人在焉黃金白銀為宮闕王母仙者故假言之本草經曰白

芝一名玉芝

濟曰既至崑崙山聘西

戴勝慙其既

歡兮又謂

余之行遲

衡曰戴勝謂西王母也慙笑貌謂讓也善曰山海經曰

思玄賦

深

西王母其狀如人戴勝是司天之屬郭璞曰勝玉勝良曰戴勝西王母冠也諺笑也戴太華之

玉女兮召洛浦之處妃衡曰浦涯也善曰列仙傳曰毛女者字玉姜在華陰山

中體生毛所止巖中有鼓琴聲楚辭曰迎處妃于伊浦咸良曰玉女太華神女乘車而來也處妃洛神也使召取之

姣佼麗以盡媚子增嫖故眼而蛾眉舒紗五臣作服

五臣作音精又之纖要兮揚五臣作雜錯之桂五臣作

珪徽善曰楚辭曰燿目冥笑眉曼諺精細貌劉熙釋名曰婦人上服謂之桂青絳謂之綠桂古携切爾雅曰

婦人之徽謂之縞郭璞曰即今香纓也諺音眇說文曰精妍

婦人離朱唇而微笑兮顏的礫五臣作以遺光善

神女賦曰朱脣的其若丹上林賦曰宜獻環琨與琛縞

離笑的礫向曰離猶開也的礫明兒

能本道德則佩琨薛君韓詩章句曰縹帶也尚書曰厥篚玄黃琨音昆良曰環琨皆玉佩琰玉也縹帶以玉飾又以玄

黃之縉申雖色豔而賂美兮志浩蕩而不嘉衡曰其好也

色也善曰賂美謂環琨玄黃也楚辭曰怨靈脩之皓蕩濟曰雖二女色豔環琨玄黃之賂甚美而我志浩蕩不以爲

善雙材悲於不納兮並詠詩而清歌善曰雙材謂劉歆列女傳頌曰材女脩身廣觀善惡銑

曰雙材即二神女也悲我不納而詠歌詩也歌曰天地烟

煴百卉含葩衡曰烟煴和貌善曰周易曰天地烟煴萬物化醇向曰烟煴美氣也卉草葩華

也鳴鶴交頸鳴五臣作雉鳩相和處子懷春精魂回

移善曰周易曰鳴鶴在陰詩曰關關雉鳴莊子曰藐姑射之山有神人居焉倬約若處子毛詩曰有女懷春翰曰雉

鳩鳥名處子處女也懷春有所思如何淑明忘我實多衡曰淑善也淑明謂衡也善

曰論語擗輔像曰仲弓淑明清理毛詩曰如何如何忘我實多二女恨詞將荅賦而

思玄賦

開



不暇兮爰整駕而亟行

紀力行衡曰爰於是也亟疾也善曰毛詩曰爾之亟行皇脂爾

車良曰將谷二女所賦之詩而不暇於是整駕疾行也

瞻崐崙之巍巍兮臨滎河

之洋洋

衡曰巍巍高貌滎紆也言河之曲也善曰史記太史公曰禹本紀言河出崐崙毛詩曰河水洋洋

毛萇曰洋洋盛大也

伏靈龜以負

五臣直夷兮巨螭

龍之飛梁

衡曰坻所以止船也善曰楚辭曰麾蛟龍以梁律兮詔西皇使陟予向曰坻州也可以止

舟巨橫也飛梁浮橋也皆使神物為也

登閭風之層城兮構不死而為

牀

衡曰閭風崑崙山名也善曰十洲記曰崑崙比角曰閭風之顛山海經曰崑崙開明比有不死樹郭璞曰言常生

也翰曰崐崙山有

屑瑤

五臣

藥以為糍

五臣兮

白水以為漿

衡曰屑碎也糍糍也善曰瑤藥也楚辭曰精瓊劑以為漿王逸曰糍屑也毛萇詩

傳曰糍食也又曰糍挹也楚辭曰朝吾將濟於白水兮王逸曰淮南子曰白水在崑崙之原也藥而髓切糍居于切濟

曰變蔡玉英也屑

以為糧餽酌也 **拜** 普 巫咸使占夢兮乃貞吉之元

**符**

善曰言我昔夢木禾今令巫咸占之也楚辭曰巫咸將夕降兮懷椒糈而要之王逸曰巫咸古神筮也當殿中

宗之時也拜普耕切 銑曰拜使也

今使巫咸占之乃得貞吉之善符 **滋** 令德於正中兮

今呈嘉秀以為敷

銜曰滋繁也不華而實謂之秀 善曰言已有令德類禾之有嘉秀也尚書曰

惟爾令德孝恭 濟曰滋盛嘉善秀美敷布也言木禾之夢當宜盛發令德為正中之道含善美以布於人 既

**垂穎而顧本兮亦要思乎故居**

善曰言禾垂穎以顧本猶人之思故居也

淮南子曰孔子見禾三變始於粟生於苗成於穗乃歎曰我其禾乎高誘曰禾穗向根故君子不忘本也 良曰穎穗也

既垂而顧本 **安和靜而隨時兮姑純懿之所廬**

要思於故鄉 姑且也懿美也廬居也 善曰周易隨時之義大矣哉 銑曰宜以和靜自安隨時順俗且是純美之所居也 戒庶

**僚以夙會兮僉供職而並**

五臣 **迓** 銜曰庶僚即下豐作來 隆列缺等也 善

思玄賦

深

曰孔安國尚書傳曰僉皆也 向曰僚官逐迎僉諧也 豐 占夢直還故戒衆神之官早集皆供其職迎我而歸也

隆軒普其震霆普列缺普曄五臣其照夜衡曰豐隆

聲貌震霆霹靂也列缺電也曄光貌 善曰楚辭曰吾令豐 隆乘雲兮羽獵賦曰霹靂列缺吐火施鞭軒普耕切 翰同

注雲師感以交集普凍雨普沛音其灑途音衡

曰雲師兩師也騏陰貌巴郡謂暴雨為凍雨沛雨貌塗路也 善曰諸家之說豐隆皆曰雲師此賦別言雲師明豐隆為雷

也故留舊說以黃異聞楚辭曰使凍雨兮灑 轆音瑤音輿音塵 濟曰言將歸雷電雲雨之神並以從行

而樹葩平擾應平龍以服輅善曰兩雅曰載轡謂之

轡所貫也瑤輿瑤玉之輿爾雅曰玉謂之瑤葩蓋之金華也 獨斷曰乘輿車皆車蓋金華瓜擾馴也質雅曰有翼曰應龍

輅車也 良 曰轆正車也 百神森其備從兮屯騎羅而星布衡

森衆貌屯聚也 善曰 振余袂而就車兮脩劔揭以 楚辭曰白神翳其備降

低昂

衡曰揭仰貌

向

冠岳岳其映蓋兮佩綵

林

纒

五巨作麗音離

以輝煌

煌

衡曰綵纒盛貌岳岳冠貌輝煌珮

善曰岳五咸切

翰曰岳

善曰岳五咸切

善曰岳五咸切

善曰岳五咸切

善曰岳五咸切

善曰岳五咸切

品高貌綵麗盛飾貌

僕夫儼其正策兮八乘

去

騰而超驤

善曰

楚辭曰僕夫懷余心悲又曰撰余轡而正策又曰駕八龍之

蜿蜿又曰超驤濟曰儼敬也八乘以八馬駕車驤舉也

濟曰儼敬也八乘以八馬駕車驤舉也

濟曰儼敬也八乘以八馬駕車驤舉也

濟曰儼敬也八乘以八馬駕車驤舉也

濟曰儼敬也八乘以八馬駕車驤舉也

濟曰儼敬也八乘以八馬駕車驤舉也

濟曰儼敬也八乘以八馬駕車驤舉也

濟曰儼敬也八乘以八馬駕車驤舉也

濟曰儼敬也八乘以八馬駕車驤舉也

濟曰儼敬也八乘以八馬駕車驤舉也

濟曰儼敬也八乘以八馬駕車驤舉也

濟曰儼敬也八乘以八馬駕車驤舉也

氛旄溶

上

以天旋兮

蜺旌飄

以飛颺

善曰

善曰

善曰

善曰

善曰

氣為旄也楚辭曰連五宿兮建旄揚氛蜺以為旌容盛貌宋

玉笛賦曰天旋少陰白日西靡高唐賦曰蜺為旌容音勇

玉笛賦曰天旋少陰白日西靡高唐賦曰蜺為旌容音勇

玉笛賦曰天旋少陰白日西靡高唐賦曰蜺為旌容音勇

玉笛賦曰天旋少陰白日西靡高唐賦曰蜺為旌容音勇

玉笛賦曰天旋少陰白日西靡高唐賦曰蜺為旌容音勇

玉笛賦曰天旋少陰白日西靡高唐賦曰蜺為旌容音勇

玉笛賦曰天旋少陰白日西靡高唐賦曰蜺為旌容音勇

玉笛賦曰天旋少陰白日西靡高唐賦曰蜺為旌容音勇

玉笛賦曰天旋少陰白日西靡高唐賦曰蜺為旌容音勇

玉笛賦曰天旋少陰白日西靡高唐賦曰蜺為旌容音勇

玉笛賦曰天旋少陰白日西靡高唐賦曰蜺為旌容音勇

玉笛賦曰天旋少陰白日西靡高唐賦曰蜺為旌容音勇

玉笛賦曰天旋少陰白日西靡高唐賦曰蜺為旌容音勇

良曰旄麾以氛氣為之溶宛轉貌

如天之回旋以蜺為旌而飛揚也

如天之回旋以蜺為旌而飛揚也

如天之回旋以蜺為旌而飛揚也

如天之回旋以蜺為旌而飛揚也

如天之回旋以蜺為旌而飛揚也

如天之回旋以蜺為旌而飛揚也

如天之回旋以蜺為旌而飛揚也

如天之回旋以蜺為旌而飛揚也

如天之回旋以蜺為旌而飛揚也

如天之回旋以蜺為旌而飛揚也

如天之回旋以蜺為旌而飛揚也

如天之回旋以蜺為旌而飛揚也

如天之回旋以蜺為旌而飛揚也

芳心兮

市

灤

五臣作

其若湯

衡曰勺灤熱貌

善曰

善曰

善曰

善曰

善曰

善曰

穿也又曰睨邪視也楚辭曰忽臨睨夫舊鄉又曰心官沸

其若湯軼之氏切官音換

其若湯軼之氏切官音換

其若湯軼之氏切官音換

其若湯軼之氏切官音換

其若湯軼之氏切官音換

其若湯軼之氏切官音換

其若湯軼之氏切官音換

其若湯軼之氏切官音換

其若湯軼之氏切官音換

其若湯軼之氏切官音換

其若湯軼之氏切官音換

其若湯軼之氏切官音換

其若湯軼之氏切官音換

上都之赫戲

平

兮何迷故而不

忘

衡曰

衡曰

衡曰

衡曰

衡曰

衡曰

衡曰

衡曰

衡曰

衡曰

思玄賦

關

宦

2

何惑舊故而不忘新愚以為當去己之迷故之心也善曰言

已願上都之赫戲是何迷己之故而不能忘謂不忘上都也

楚辭曰陟登皇之赫戲兮向曰羨慕也上都天帝居也赫

戲光盛貌言從崑崙而歸猶思慕天上之遊何迷棄故鄉不

志遊從也左青瑊之五臣捷巨芝兮右素威以司鉦征

曰芝小蓋也禮記曰君行左青龍而右白虎也說文曰捷豎

也鉦鏡也翰曰青瑊青文龍素威白虎言左使青龍豎芝

蓋右使白虎主鉦鼓前長離使拂羽兮後五臣無委水衡乎玄

冥衡曰委屬也水衡官名也善曰司馬相如大人賦曰前

長離後喬皇如淳曰長離朱鳥也禮記曰前行朱鳥而後

玄武又曰鳴鳩拂其羽家語季康子曰吾聞玄冥為水正此

即五行之主也司馬相如大人賦曰左玄冥而右黔雷濟

曰長離南方朱鳥鳳也使拂羽毛水衡屬箕伯以函含

掌山澤之官玄冥北方之神委以此職

風兮澄渙

他忍

而為清

衡曰函舍也微騰清靜也善曰風俗通曰風師者箕

星也主敷揚能致風氣易曰巽為長女長者伯之故曰風伯也楚辭曰切渙忍之流俗兮王逸曰渙忍垢濁也良曰渙

混濁也言函懷其風以澄混濁之氣使清冷也

曳雲旗之離離兮鳴玉鸞

五臣

作鑿之盟言盟

烏庚反雲旗之委蛇又曰鳴玉鸞之

善曰楚辭曰載

善曰楚辭曰載

銑曰離離飛兒響響聲也

涉清霄而升遐兮浮蟻

茂蒙莫孔切五

而上征

善曰楚辭曰涉清霄而升遐兮浮蟻而擬天楚辭曰溢涘風而

而徐戾兮焮

上征

向曰清霄天邊微雲也遐遠也戡矐遊氣也征行也

紛翼翼以徐戾兮焮

五臣作焮

回回其揚靈

衡曰焮至也華也言光之盛如火之華楚辭曰

焮焮其揚靈王逸曰揚其光靈也

盛兒翼翼行兒焮光也

回回光兒靈神靈也

叫帝閽使

闕扉兮覲天皇帝

善作

瓊宮

衡曰叫呼也閽主門也闕開也扉宮門闔也

善曰楚辭曰吾令帝閽開闕兮揚雄甘泉賦曰選巫咸兮叫

帝閽濟曰帝天也闕守門人扉門也覲見也天皇天帝也

瓊宮天帝之宮也

聆廣樂之九奏兮展洩洩

以彤彤

思玄賦

闕

定 2

衡曰廣樂樂名也展信也洩洩彤彤皆和樂貌善曰史記曰趙簡函病二日而寤曰我之帝所甚樂與百神遊于鈞天廣樂九奏萬舞左氏傳曰鄭莊公入而賦大隧之中其樂也彤彤姜出而賦大隧之外其樂也洩洩杜預云融融和也洩洩舒散也融與彤古字通也良曰聆考治亂於律均聽也廣樂大樂也樂成九故九奏也

**考意建**五臣**始而思終**衡曰均所均聲也建立也善

而考治亂也樂汁圖徵曰聖人往承天助以立五均均者亦律調五聲之均也宋均曰均長八尺施絃以調六律五聲

銑曰律十二律均五均也言考治亂之聲於此自始及終意而思之**惟般**五臣**逸之無斁**亦

**兮懼樂往而哀來**善曰莊子曰樂未畢也哀又繼之

**素女撫絃而餘音兮太容吟曰念哉**

逸無厭懼樂盡而哀至也衡曰建始念終也素素女也淮南子曰素女黃帝時方術之女也善曰史記曰秦帝使素女鼓五十絃瑟舊注本素下無女字今本並有之尚書曰帝念哉銑曰素女神女也絃琴瑟也太容黃帝樂師歎也樂師歎曰念哉使我戒慎逸

樂也既防溢而靖志兮迨我暇以翱翔衡曰靖靜也迨及也廣雅

曰翱翔浮游也善曰毛詩曰迨我暇矣又曰將翱翔出

向曰既將防其逸樂以安其志及我閑暇以翱翔也

紫宮之肅肅兮集太微之閔閔曰中宮太極星其一

一明者泰一常居也旁三星三公後句曲四星一星正妃餘

三星後宮之屬也環衛十二星藩臣也皆曰紫宮善曰紫

宮太微二星名也春秋合誠圖曰紫宮帝大宮也又曰太微

其星十二字林曰閔高貌甘泉賦曰閔閔其寥廓翰曰肅

肅閔閔二宮室字貌天帝居紫微宮我出於此入于太微

閣之將將七將反善曰春秋元命苞曰漢中四星天騎

為清廟又曰離宮閣道濟曰王良古善御者上為星

主天馬也駟天駟星也踰越也高閣星名將將高兒建

閔車之幕幕兮獵青林之芒芒善曰青林天苑星

恩玄賦

開

下為掩畢二危山上為天苑良曰閔車畢

星也幕幕盛也芒芒廣大也言馳獵於此

變威弧之拔





失日月星辰紀綱易乾鑿度曰五緯順軌四時和栗宋均曰和栗氣和而嚴正綱繆連續也通皇往來貌齊曰低徊烈

星也綱繆連續也通皇行兒偃蹇夭矯婉五臣作拗連芳萬反

卷權兮衡曰纂要曰齊人謂生子曰婉善曰偃蹇驕傲

匹萬切良曰皆二紀五緯運行也雜沓叢賴颯以方驥善曰衆多之貌也夭矯自恣之貌也婉跳也連卷長曲貌婉

銳曰乍合乍離貌鹹或汨于颯聊淚沛普以罔象兮善曰皆疾貌罔

象即仿像也楚辭曰沛罔象而自浮鹹一六爛漫麗靡切颯力凋切淚音突向曰或疾或遲兒

藐以迭過唐五臣作盪善曰爛漫分散貌藐遠貌迭過也過突也翰曰光彩相過越也

凌驚雷之硠苦盪苦兮弄狂電之淫裔衡曰凌乘也淫

裔善曰楚辭曰凌驚雷軼駭電兮硠盪雷聲也上林賦曰淫淫裔裔硠音康濟曰言我既遊步星辰更凌雷弄

電驚狂硠盪淫亦商皆雷電兒踰疇上五臣鴻上於宕蕩冥兮貫倒

思玄賦

開

景而高厲

銜曰瘡鴻宕冥皆天之高氣也

善曰孝經

援神契曰天度瘡鴻孽萌宋均曰瘡鴻未分之象也楚辭曰貫濛鴻以東竭兮說文曰宕過也冥窈也凌陽明經曰創景氣夫地四千里其景皆倒在下楚辭曰強強節而高厲瑋莫孔切鴻胡孔切宕徒浪切良曰蒙鴻元氣也宕冥猶窈冥也創景日在下其光上照踰越貫度於此矣

也郭湯湯其無涯兮乃今窺乎天外據開陽

而頰眊

五臣作俯視

兮臨舊鄉之諧

上善

藹

烏蓋反

大言賦曰長劔耿耿倚天外

善曰春秋運斗樞曰北斗七星第六開陽也楚辭曰忽臨睨夫舊鄉

銜曰開陽星斗中

一星名也既至天外乃下據北星俯視舊鄉暗藹狀繞似見也

悲離居之勞心兮情

悄悄而思歸

銜曰楚辭曰將以遺兮離居字林曰悄悄

念恨也善曰毛詩曰勞心悄悄烏玄切

向曰悄悄憂心

魂眷眷而屢顧兮馬倚軻

張

而徘徊雖

遊娛

五臣作邀

以媮

俞

樂兮豈愁慕之可懷出閭闔

兮降天途乘焮

五臣作焮必遙切

忽兮馳虛無

衡曰楚辭曰倚闥闔

而望兮又曰乘迴風而遠遊服虔曰泉賦注曰焮風也上林賦曰凌驚風歷駭焮乘虛無與神俱善曰韓詩曰眷眷懷顧毛詩曰矍矍爾僕楚辭曰聊假日而愉樂兮闥闔天門也降下也韓曰軌車軌也愉歡也闥闔天門言雖遨遊愉樂

豈可使我長懷愁慕舊居而已遂出天門從空而下森忽虛無皆空也

雲菲菲

五臣作霏霏

兮

繞余輪風眇眇兮震余旗

余

續

匹

連翩兮紛暗

上

暖

愛

儵眩

縣

眩

云

兮反常閭

衡曰楚辭曰雲菲菲

而承字眇眇遠克周

禮曰鳥隼為旗眩眩目視不明貌善曰眩音懸齊曰霏霏雲兒輪車輪眇眇風兒旗旗類也續連翩盛下來貌紛暗

暖猶恍忽間也儵眩眩疾兒反常閭歸舊居也

收疇昔之逸豫

兮卷淫放之

遐心脩初服之娑娑

兮長余佩之參參

善曰左氏傳羊

斟曰疇昔之羊子為政毛詩曰逸豫無期楚辭曰神要眇以淫放毛詩曰無金玉爾音而有遐心楚辭曰退將脩吾初服

思立賦

開

又曰長余佩之陸離向曰衡既縱心遠遊念代不可棄去  
故服歸之於此脩其道德乃收卷放逸之心脩我初之服佩  
娑娑參參皆盛兒  
**文章** 五臣 **奕爛** **芳美** **紛紜** **以從風**

翰曰煥光粲爛明兒言衣服光明從風也  
**御六藝之珍** **駕芳遊** **道德之平**

**林** 衡同濟汪毛詩曰依彼平林 濟曰六藝禮樂射 **結典**

**籍而為畧** 古 **方** **毆** 五臣 **儒墨而為禽** 衡曰儒家

之書也以仁義為本以禮樂為用墨家者強本篤用之書也  
以貴儉尚賢為用 善曰毆音驅墨墨家流也 良曰結典

籍之義為網驅儒墨 **玩陰陽之變化** **方詠雅頌之徽**

**音嘉** **曾氏之歸** **耕方慕** **歷阪之嶽** 五臣 **峯** 善曰

孫卿子曰四時代御陰陽交化周易曰四時變化毛詩曰大  
妙嗣徽言琴操曰歸耕者曾子之所作也曾子事孔子十有

餘年晨覺春然念二親年衰養之不備於是援琴鼓之曰獻  
畝歸耕來方安所耕歷山盤方銑曰玩習徽美也曾參耕于太山虞

舜耕于歷山嘉慕此道而將為之欽崑高兒

**恭夙夜**

五臣作昔

而不貳善曰毛詩曰固終始

之所服

夙夜在公楚辭曰事君而無貳

善曰毛詩曰

也夙夜無二心固終始之所行也

夕惕若厲以省僇善曰周易曰君子夕惕若厲無咎言我夕警若有危事以自戒

未勅

漢曰勅整也

善曰周易曰君子夕惕若厲無咎

慎將寡省其過懼余身之未整

苟中情之端直善曰周易曰君子夕惕若厲無咎言我夕警若有危事以自戒

女六反

善曰楚辭曰苟余情之端直又曰國無人兮莫我知小雅曰小愧為慙

不慙也默無為以凝志善曰且中情正直人雖不知吾吾亦與仁義乎道遙不知戶

而知天下善無必字兮何必善曰老子曰歷遠以劬勞上德無為楚

辭曰超無為以志清上林賦曰馳騫乎仁義之塗老子曰不出戶而知天下河上公曰聖人以己身知人身以己家知人

家所以見天下矣毛詩曰之子于征劬勞于野向曰衡言行道義既篇籍不出於戶天下可知何必劬勞以遠遊

思玄賦

開

曰衡曰系繫也重繫一賦之意也 翰注同

天長地遠善作 歲不留善曰老子曰天長地久 俟河之清抵

支懷憂 衡曰抵適也善曰左氏傳子駟曰周諺有之曰俟河之清人壽幾何杜預曰逸詩也言人壽促而

河清遲也良曰黃河千年一清以喻明時也言天 願得

遠渡五百 以自娛上下無常窮六區善曰楚辭曰遠度世以忘

歸六區上下四方也周易曰上下無常非為邪也 銑曰願遊娛徧於六合 超踰騰躍絕世

俗飄飄善作 神舉逞所欲天不可階仙夫稀白

既與世絕而神遊逞我所欲也翰曰階升 拍舟悄悄客

不飛濟曰拍舟詩篇各其詩云憂心悄悄温于羣小靜言

不如鳥奮翼而去 松喬高時孰能離衡曰松赤松子喬王喬良曰時立離附也言仙

人赤松子王子喬高立

物外誰能往而附之

結精遠遊使心攜五臣作攜善曰楚辭曰

願舉輕而遠遊

銑曰攜離也言

結束精神遠從仙遊徒使我心攜離

我所求夫何思

衡曰竭去也

善曰劉向七言曰竭來

聖之道而復行之亦可謂獲

我所求之事夫復何思慮也

### 歸田賦

張平子

翰曰衡遊京師四十不仕順帝時

遊都邑以永久無明略以佐時徒臨川以羨魚

俟河清乎未期

善曰淮南子曰臨河而羨魚不如歸家

織網高誘曰羨願也左氏傳子駟曰周

諺有之曰俟河之清人壽幾何杜預曰逸詩也言人壽促而

河清渥也濟曰無明畧衡謙詞也河清喻明時臨川羨魚

不如退而結網衡言徒羨榮祿不如

退脩其德矣將待明時固未期也

思玄賦

開



唐生以决疑

善曰史記曰蔡澤燕人遊學于諸侯不遇從唐舉相舉孰視而笑曰先生獨鼻戴有黠頭

蹇頰吾聞聖人不相殆先生乎澤知舉戲之乃曰富貴吾所自取吾不知者壽也願聞之舉曰先生之壽從今以往者四

十三歲澤笑而謝之說文曰諒天道之微昧追漁父以慷慨壯士不得志於心也

同嬉

善曰司馬遷悲士不遇賦曰天道悠昧王逸楚辭序曰漁父避世隱身釣魚江濱欣然而樂漁父歌曰滄浪之水清可以濯吾纓倉浪之水濁可以濯吾足嬉樂也

銳曰諒信也天道微昧不可知且與漁釣之父同樂於川澤

超埃塵以遐逝與世事乎長辭於是仲春令月

時和氣清原隰鬱茂百草滋榮王睢鼓翼倉

庚哀鳴

善曰世務紛濁以喻塵埃莊子曰遊乎塵埃之外儀禮曰令月吉日鄭玄曰令善也睢鳩王鳩也鄭

璞曰雕類也爾雅曰倉庚黃鸝也

交頸頡頏

平關關嚶嚶

嚶

鳥耕反善曰毛萇詩傳曰飛而上曰頡飛而下曰頏爾雅曰關關嚶嚶音聲和也翰曰相與交其項而為

善曰史記曰蔡澤燕人遊學于諸侯不遇從唐舉相舉孰視而笑曰先生獨鼻戴有黠頭蹇頰吾聞聖人不相殆先生乎澤知舉戲之乃曰富貴吾所自取吾不知者壽也願聞之舉曰先生之壽從今以往者四十三歲澤笑而謝之說文曰諒天道之微昧追漁父以慷慨壯士不得志於心也

聲自得其性也於焉逍遙聊以娛情善曰毛詩曰於焉逍遙濟曰與鳥同樂爾

乃龍吟方澤虎嘯山丘善曰言已從容吟嘯類乎龍虎春秋元命苞曰孤星高則

羣龍吟淮南子曰虎嘯而谷風至良曰方澤大澤也雲從龍風從虎故龍虎吟嘯以召風雲仰飛纖繳

酌俯釣長流觸五臣作解矢而斃貪餌吞鈎落雲間

之逸禽懸淵沈之魴鮒留善曰楚辭曰知貪餌而近斃列子曰嘗何以獨爾為

綸芒針為鈎引盈車之魚於百仞之淵楚王問其故嘗何曰蒲且子之弋弱弓纖繳連雙鶴於青雲之際臣因學釣五年始盡其道毛萇詩傳曰魴魴也字指曰鯉魴屬鏡曰纖繳

弋射也鳥飛高所以仰射魚沈深所以俯釣鳥致斃由觸矢魚吞鈎由貪餌逸禽鴻鴈也魴鮒魚于時曜靈俄景繼

也鳥在上故云落魚在下故云懸善作以望舒善曰王逸楚辭注曰望舒月御也俄斜也極盤善

般作遊之至樂雖日夕而忘劬感老氏之遺誠將

歸田賦

開

歸田賦

五臣作且迴駕乎蓬廬善曰尚書曰般遊無度注曰精神安靜馳騁呼吸精散氣亡故發狂劉向

雅琴賦曰磬坐蓬廬之中巖石之下翰曰劬勞也彈五

絃之妙指詠周孔之圖書善曰五絃琴也樂記曰舜作五絃之琴以歌南風蔡邕琴操曰伏羲氏作琴絃有五者象五行也周周公孔子

也齊曰五絃琴舜所作也圖書周公孔子所脩之書言慕

琴而詠此書也揮翰墨以奮藻陳三皇之軌模

善曰賈逵國語注曰軌法也鄭玄毛詩箋曰模法也莫奴切

良曰翰筆也奮藻謂著文章陳述伏犧神農黃帝之道德

苟縱心於域善作外安五臣知榮辱之所如善曰

漢書賈鄒述曰榮如辱如如有機有樞向曰衡苦於時政故以此辭自解苟且如往也

開

館

六臣註文選卷第十五

開化圖書館  
kaichua library

開化圖書館

Kaichua library

開化圖書館

Kaishua library

開化圖書館

Kaichua library

開化圖書館

Kaichua library



開化圖書館

Kaichua library

開化圖書館

Kaichua library

開化圖書館

Kaishua library

開化圖書館

Kaichua library

開化圖書館

Kaichua library

開化圖書館

Kaichua library

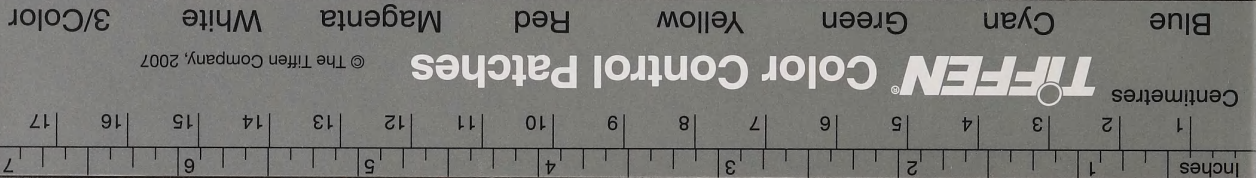
開化圖書館

Kaichua library

開化圖書館

Kaichua library





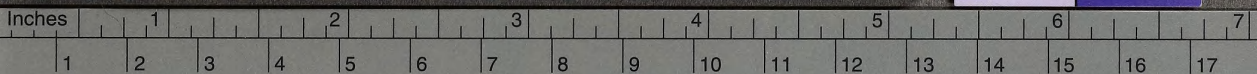
六臣註  
文選  
八

開化圖書館  
Kaikwa library



開化圖書館

Kaichua library



Inches  
Centimetres

**TIFFEN** Color Control Patches

© The Tiffen Company, 2007

Blue

Cyan

Green

Yellow

Red

Magenta

White

3/Color