

卷二十二



浙江圖書館



浙江圖書館

醫學綱目二十二卷

脾胃部

腹痛

胎前腹痛

產後腹痛

腸鳴

丹腹痛

有寒

積熱

死血

食積

濕痰



大法

垣夫心胃痛及腹中諸痛皆因勞力過甚飲食失節中氣
 不足寒邪乘虛而入容之故卒然而作大痛經言得是
 則止是者熱也以熱治寒治之正也然腹痛有高下藏
 部有高下治之者亦宜分之如脘心痛者乃寒邪啟於
 心脘終也前人以良姜蒼朮大辛熱之味末之酒酸調
 服其痛立止此直折之耳真心痛者寒邪傷其君也手
 足青至齒甚則旦發夕死夕發旦死中脘痛者太陰也
 理中建中草豆蔻丸之類主之臍腹滿者少陰也四逆

湯姜附藥寒湯之類主之少陰腹痛厥陰也止湯散四
陽丹膏暍四逆湯之類主之雜証而痛者共練湯法煮
膏暍丸丁香練實丸之類主之是隨高下治之也更循
各藏部分也俞而笑利之如厥心痛者痛如針刺其心
甚者脾之痛也取之然谷太溪絳藏皆然如腹中不和
而痛者以甘芍芍藥湯主之如傷寒候下傳太陰腹滿
而痛者桂枝加芍藥湯主之痛甚者桂枝加大黃湯主
之夏月肌熱惡熱厥泄疾而痛者黃芩芍藥湯主之
又有諸虫痛者如心腹痛懷作痛要往來上下行痛有
休止腹熱善渴涎出面色青乍白乍赤嘔吐水者絞
結也以手緊按而堅持之無令得時以針刺之久持之

肌寒惡寒
脈沉微者
寒

中脘痛屬太
陰

虫不動乃出針也或局方化虫丸及諸虫之藥量虛實
用之不可一例也

海
秋腹痛肌寒惡寒脈沉微之太陰是少陰主之桂枝芍
藥湯

中脘痛太陰也理中建中黃芪湯之類

疳腹痛少陰也四逆真武附子湯之類

小腹痛厥陰也重則止陽散四湯丹之類輕則當歸四

逆湯之類太陰傳少陰痛甚者當變下利而止

仲虛勞裏急腹中痛小建中湯主之

方見傷寒

羅
肝勝乘脾。真定終極雷利仲美年論六旬有脾胃虛
熱之証至元辛巳閏八月初天氣陰寒日官事勞役渴

而飲冷夜半自利西行平旦用子診視其脈弦細而微
四五冷手心寒唇舌皆青渴色腹中微痛氣短而不思
飲食子思內經云色青者肝也肝屬木唇者脾也脾屬
土木剋土故色見於唇難經云見肝之病則知脾當傳
之於脾故先實其脾氣令脾已受用之邪也潔古先師曰
假令五藏勝各行已勝補不勝瀉其勝重實不勝微瀉
其勝以黃芪建中加芍藥附子湯主之且芍藥味酸寫
其所木微瀉其勝黃芪甘少甘溫補實脾土是重實其
勝桂附辛熱瀉其寒水又助陽退陰飴糖甘溫補脾之
不近肝苦急、食甘以緩之生姜大枣辛甘大溫生發
脾胃升騰其氣行其營微能緩其急每服一兩依法煎

服再服而金黃芪建中湯倍芍藥量虛實加附子

本方見治

虛實法

仲景理中湯方見傷寒少陰病

垣草豆蔻丸治脾胃虛而心火乘之不能治榮上焦元氣
過冬腎與膀胱之寒水旺時子能令母實故肺金大燥
相輔而未剋心乘脾胃此大復其讐也經曰大勝必大
復故皮毛血脈分間凡氣已絕於外又大寒大燥二氣
併乘之則苦惡風寒耳聾及腰背相引胸中而痛鼻息
不通不聞香臭額寒脛痛目時眩目不欲聞腹中為寒水
反乘痰唾沫食入反出腹中常痛及心胃痛脇下急
縮有時而痛腹不能努大便多瀉而少秋下氣不絕或

嗚嗚此脾胃虛之極也胸中有氣亂也煩不安而為霍
 亂之漸葛咽不通噎塞極則有聲喘渴閉塞或日陽中
 或暖房內稍緩口吸凡寒緩作四肢厥冷身體沉重不
 能轉側不可以四顧小便澀而時燥此藥主秋冬寒涼
 大便氣之藥也

草豆蔻仁

一各
四各
麩裹
去皮

三茱萸

一各
湯

益智仁

橘皮

白僵蚕

甘草

炙甘草

批仁

去皮
尖

青皮

澤瀉

黃芪

一各
小便
數減半

半夏

一各
湯

人參

麥蘗麩

一各
半
炒黃色

神曲

四各

姜黃

當歸身

六各

柴胡 四分

右件十八味同為細末批仁另研如泥再同細末一
處研勻湯浸蒸餅為丸如梧子大每服三五十丸白
湯送下旋斟酌多少

神聖復氣湯治復氣乘冬是太陽寒 氣足少陰腎水之
旺子能令母實手太陰肺實反求侮土火木憂邪腰背
胸膈閉塞疼痛善噎口中涎目中泣鼻中流濁涕不止
或如鼻肉不閉香臭咳嗽痰沫上熱如火下寒如冰頭
作痛陣目中流火視物暈 耳鳴耳聾身熱并口鼻大惡
風寒喜日喜晴惡陰惡寒夜卧不安常覺痰塞葛咽不
通口失滋味兩脇縮急而痛牙齦動搖不能嚼物煙脣

間及尻髀膝延寒冷陰汗前陰冷行步欹側起居艱難
 掌中寒足痺麻木小便數而尽多夜頻而欠氣短哮喘
 少氣不足以息卒遠失無度煩人白帶陰戶中大痛牽
 心而痛董黑失色男子控羣牽心牽陰而痛面如赭色
 食少大小便不調煩心霍亂逆氣裏急而腹皮色白或
 里後出除氣腹不能努或喘鳴膝下筋急肩脾大痛此
 皆寒水未復火土之讐也

乾姜 炮一分
三 人參 半冬
 半夏 湯泡七分
 柴胡 一分半

藜蘆 八分
 防風 半冬
 羌活 一分半
 甘草 八分

升麻 七分
 白葵丸 五條
 當歸身 五分
洗浸

黑附子 四分炮
去皮 枳仁 湯浸去皮五分
研如泥 郁李仁 半冬浸

右件藥都作一服水五盞煎至二盞入

黃芪

一分

草豆蔻

一分 麩去皮秤

陳皮

五分

去皮

右件入在內再煎至一盞再

入下項藥

黃柏

五分 洗

黃連

三分 洗

枳壳

三分

生地黄

二分 洗

已上四味 預一日另用新水浸又次入

細辛

二分

川芎

三分

蔓荆子

三分

預一日用水半大盞分作二處浸此三味并黃柏等

並正藥作一大盞不去查入此二狀浸者藥再上火

煎三大盞去查稍抵服空心又能治咬頰咬唇咬舌

舌根強硬等証如神忌肉湯宜食由不助經絡中大

邪也不必証具大抵腎并膀胱經中有寒肺氣元氣

不足者皆宜服之神驗於月生日滿時高三五日一
服如病急不拘時候

益智和中丸 季秋合治心腹中大病煩燥冷汗自出

草豆蔻仁 四分 益智仁 二分 宿砂 七分 炙甘草 二分

黃芪 人分 當歸身 干生姜 麥門冬

曲米 橘皮 各半 桂枝 桂心 各半 黃連 五分

大麥末 炒 三分 半 生地黄 一分 姜黃 三分 木香 二分

右為細末湯浸蒸餅為丸如梧子大每服二十九三

十九溫水送下細嚼之得

溫胃湯治服寒藥多致脾胃虛弱胃脘痛

白豆蔻 三分 益智 二分 縮砂仁 二分 甘草 二分

姜黃 三分 陳皮 七分 澤瀉 三分 黃芪 七分

干生薑 三分 厚朴 二分 人參 三分

右為細末，每服三分，以酒盞，並至半盞，溫食前。

丹里成人年廿五歲，肚痛三個月，食少面微黃。

白朮 陳皮 青皮 半斤 川芎 白芍

半夏 三分 蒼朮 官桂 歸月尾 木通 二分

炙甘草 半斤

分七帖，姜二斤煎下，保和丸二十粒。

一老人腹痛作瀉，不禁下者。

川芎 蒼朮 香附 白芷 茯苓

干姜 滑石

右八方皆治中寒、虛寒、腹痛也

恒木桂湯治寒虛所客身体院重胃脘痛面色痞黃

麻黃一分 桂枝半斤 杏仁十個 草豆蔻仁

半夏各半斤 澤瀉半斤 炒曲半斤 蒼朮三分

橘皮一斤 白茯苓一斤 猪苓半斤 黃芪三分

炙甘草二分

右咬咀以二大盞煎取一盞去渣稍熱服食前

麻黃少豆蔻丸 季秋合治客寒犯胃心胃大痛不可忍者

麻黃二分 又去節 草豆蔻一分 炒曲一分 益智一分 升麻半斤

大麥麵半斤 宿砂半斤 黃耆半斤 半夏半斤 白朮半斤

橘皮半斤 柴胡 炙甘草 吳茱萸 當歸身

青皮 木香 厚朴各五分 葶藶

紅花 蘇木各五分

右為末湯浸蒸餅為丸如梧子大每服四五十九細

爵溫水送下

厚朴湯治脾胃虛寒心腹滿及秋冬客寒犯胃時作疼痛

厚朴姜制 橘皮去白 甘草炙 干姜各五分 茯苓去皮

或火已衰不能運化又加客寒聚為滿痛散以辛熱

佐以苦甘溫以俟世之扶持胃氣以期平也

羅高良姜湯治心腹絞痛如刺兩脇支滿不可忍

高良姜五分 厚朴姜制 當歸炒 桂心各五分

右咀咀以水一升煮取四合分二服若一服痛便停

少陰 脐腹痛属

不煩更服若強人為二服勞人分三服對增換

本事治脾疼神效荔枝核為末每服一及執醋湯調下

仲曰通傷

真武湯

附子湯 已上三方主見傷寒門

腹中寒氣雷鳴切痛胸腹脇逆滿嘔吐附子粳米湯注

附子一枚半夏半升甘草一升大棗十個粳米半升

右五味以水八升煮米熟湯成去查區服一升日三服

羅益智散治傷寒陰盛心腹痞滿嘔逆瀉利手足厥逆及

一切冷氣攻心脇痛腹脹滿後痛

川烏炮去皮 益智去皮 干姜炮 青皮去白各一升

少腹痛屬厥
陰

右件為細末每服三匙水二盞生姜三片棗二枚劈

破向莖至八分去查溫服食前

本事人方治胸滿氣噎下部冷臍腹疝痛

半夏制八分 生姜六分 陳皮去白四分 桂三分

吳茱萸五十粒湯洗炮一次

右以咀用水十升煮取四升分五服冷再服空心食

前服。余少年時曾患臍疝腹痛初不疑其虛過服

諸家藥無獲効者余遂診之覺是虛託令此藥一劑

服未至半劑頓然愈

海正陽散

回陽丹

當歸曰送陽 已上云方亦見傷寒

少腹痛 另立外腹痛在肝肺部

羅荃熨治驗。內經云寒氣客於小腸膜後之間，終血之中，位而不得法於大經，血氣稽留不得行，故宿昔而成積矣。又寒氣客於腸胃，厥逆上出，故痛而嘔也。諸寒作痛，得暑則痛立止，真定一書。士年三十一，肌體弱在脇下，氣積氣不敢食，冷物覺寒，則痛者，或嘔吐，清小眩暈，欲倒目不敢開，惡人煩，冗靜卧一二日，及服辛熱藥，可延至一元甲戌秋初，目勞役及食冷物，痛不止，冷汗出，曰支冷，口鼻氣亦冷，面色青黃，不得全，不得卧，撫几而坐，咳數，咽都不利，與藥服之，見藥則吐，藥不得入，無如

生咳數日節不利与藥服之見藥則吐藥不得入無如

之何逆以執艾灼半斤用白帛一張鋪於腹上帛上
準執艾令勻又以鴛鴦數枚批作丑半片又將批開為
重鋪執艾上再用白帛一張覆以慢火熨斗熨之冷則
易之覺腹皮腠不禁以綿三搭及縫帶以繫之待冷時
方解初熨時得暖則痛減大暖則痛止至夜得睡翌一
日再与封証藥服之良愈故去此熨法以故特朱之痛
也

肌熱惡熱
脉洪疾為
熱

海 夏腹痛肌熱惡熱脉洪疾于太陰是陽明主之芍藥黃

芩湯

芍藥黃芩湯治腹痛脉洪疾

方見
治下

丹 婦人肚墜痛不泄脉不數

中暑

陳皮 地黃 芍藥 子 黃芩 木通

歸尾 一石 炙甘草 共 桃仁 十箇

經驗 卒患腹痛水研山豆根汁半盞服之

五靈脂湯治中暑腹肚疼不已

五靈脂 香附

為白米湯調服

腹痛或大便秘或用手重按痛處不痛者為虛治

法並於寒者選用之或無寒者如在方

為藥甘草湯芍藥甘草治腹痛稼穡作甘者已也曲

宜作酸者中也甲已化土此仲景妙法也

芍藥 二兩 甘草 一兩

右以咀每服五升煎海藏云白收而赤散也酸以收之甘以緩之

海時腹痛者芍藥甘草湯主之

弦傷氣芍藥 腹不滿

洪傷金黃芩 加棗

脈緩傷水加桂枝 生薑腹滿者

雷傷血當歸 不加

遲傷火乾姜

丹婦人痢後血少肚痛

白芍藥二分 歸身尾半斤 陳皮二分 川芎半斤

調服六乙散

便閉按之痛
為實

仲痛而秘者厚朴三物湯主之

厚朴一兩

大黃四兩

枳實五枚

右三味以水一斗二升先煮二味取五升內大黃煮
取三升溫服一升以利為度

丹男子年十八歲自小便帶欲黃五月間腹大痛墜者與

小建中湯加丁香兩帖不効加嘔吐清汁又與十八味

丁沉透膏湯兩帖食全不進痛無休止身不能起如此

五六月又與阿魏丸百餘粒至夜甚燥不滑睡口却不

渴予脈之左三部沉弦而數關部尤甚右三部沉滑而

數胃痛處不可按連與大柴胡湯四帖加甘草下之痛

嘔雖減食猶未進遂與小柴胡去黃芩人參加芍藥陳

皮黃連生甘草二十帖而今

白雲許先生始曰飲食作痰成脾疼後累日觸胃冷雪腿
骨作疼衆皆以脾疼骨疼為寒雜進黃牙歲丹烏附等
藥雜治十余年間以艾灸數為計或似有效及至病再
作反覺加重至五十一歲時又冒雪乘舟而病愈加至
坐則不能起扶起亦不能行兩胯骨不能開合若脾疼
作時則兩胯骨痛如似覺稍輕若飲食甘美脾疼不作
則胯骨重疼增諸老袖手計無所出予謂此初因中脘
有食積痰雜以胃寒濕抑遏經絡血氣不行津液不行
痰飲注入骨節往來如潮其湧如上則為脾疼降而下
則胯痛非湯世之法不足以治之時七月二十四日遂

以子遂為末一升重入猪腰子內煨與食之連瀉七行
至次日兩足便能行步至八月初三日嘔吐大作不能
起床顆粒不食但時煩燥氣弱不能言諸老皆歸罪於
七月之瀉而又知累年熱補之悞皆不敢用藥子嘗記
金匱云病人無寒熱而短氣不足以息者此實也其病
多年鬱結一旦以刀圭之劑世之徒動猖狂之勢它未
有制禦之藥所以如此何以吐劑達其上佳以次第治
及中下二焦於初五日用瓜蒂吐不透初六日用枳子
又吐不透初九日用附子尖三枚和漿水與之始得大
吐其嘔噦方止前後所吐共得膏痰沫液一大小桶初
十日遂以朴硝滑石黃芩石膏連翹等涼藥收咀一斤

蒸煎濃汁攷井中極冷飲之十一日十二日十三日十
四日每日食上件藥一斤十五日腹微滿大小便皆秘
悶予欲用大承氣湯下之諸老皆以為不可十六日六
脈皆歇至予禱其脈獨歇至卯酉二時其餘時刻平勻
如舊予曰卯酉為手足陽明之應此大腸與胃有積滯
不行所致當速瀉之論先爭不已至十八日遂作紫雪
半斤十九日早雪成每用一匙頓以新汲井水化下去
二十日天未明已服紫雪五又神思稍安腹滿亦減遂
收紫雪不與二十一日大便閉作痛所苦遂飲
以蘿蔔子汁半茶鍾隨手得止小便立通廿二日小腹
滿痛不可捫摸神思不佳遂以大黃牽牛作丸服至三

百丸至廿三日巳時下大便如爛魚腸三碗許臭惡可
畏是神思稍安診其脈不歇至矣廿四日大便通痛少
腹滿悶神思不佳遂以大黃牽牛作丸至四百余丸腹
大絞痛強不能勝者約一時許腰膝沉重且墜兩腿大
出聲不能言馮下穢物如相油条者一尺余肛門如燒
片時方定至廿五日神思漸安夜間得睡廿六日漸
能出聲言語自初二日至此益顆粒不曾入口言語益
不出聲至廿七日方啜半盞稀粥者四次方有生意至
九月初四日方平安其脈自嘔吐之病安日皆是平常
弦大之脈唯有中間數日歇至少異耳至庚年四月復
行倒倉法方復履如初

腹皮急為

收之吐之

汚血

散之

行倒倉法方後履如初

腸癰亦腹痛但小便數似淋或滑數為異耳治法見

腸癰本門

肘後治小腹俱脹痛短氣欲死或已絕烏梅二七枚水五升煮一沸內大錢二七枚煮取二升半強人可頓服瘦人可分之再服

海當歸丸治之陰管於心臍少三腹疝痛云以守証

四物湯各半兩

防風

獨活

全蠍

各半

續斷一兩

苦練

玄胡

各七分

木香

丁香

各半

茴香

炒

右為細末酒糊丸梧子大空心溫酒下三五十九大効

四物苦練湯

四物湯四兩

玄胡

苦練

各一兩

雲岐治腹中攪痛不可忍

延胡索 當歸 白芍藥 川芎 干姜 各等分

右為末每服三外溫酒調下

又方治証同前

玄胡索 桂心 各半兩 當歸 一兩

右為細末熱酒調下

收之

失笑散治心腹疼痛欲死百藥不効服此頓愈方見

經驗治脾元氣散歇痛不可忍者萊萸一兩 枳仁一兩 和

炒令萊萸焦黑後去萊萸取枳仁去皮尖碎細芫白三

莖煨熟以酒浸溫分三服

腹痛脈滑者痰厥弦者食

脾

脉滑者痰

脉弦者食积

清痰多作腹痛

白芍

蒼朮

香附

白芷

右為末生薑自然汁調定熱湯服之

温中丸治食積肚痛

白朮 五兩

香附

神曲 二兩 童便浸

針砂 五兩 醋浸一宿 入銚銚內炒熟

查肉 八兩

神曲

一兩

苦參 一兩

川芎

半兩 春用

吳茱萸

半兩 鹽三宿 夏用春去之

蒼朮

半兩 浸一宿 二兩半

右為末醋調曲糊為丸如梧子大

世太倉丸治失肌傷飽肚痛不食

蒼朮 炒

橘紅 等各為末

右生薑汁打炒神曲糊為丸如梧子大每七十九丸

酒積

虛而有積

飲下

丹酒積腹痛用三稜莪朮香附官桂蒼木厚朴陳皮甘
草茯苓木香檳榔

楊淳三哥年六十食積痰作痛在心頭或在腹脇脈皆
弦瀉食甚少大便秘實此濕積也宜生血行氣進食磨

積補虛

白朮

炒曲

半夏各一

郁李仁

歸身尾

芍藥

陳皮各五

山楂五分

川芎三分

人參二分

柴胡二分

紅花半分

批仁三十个

細末粥丸一日三次食前白湯下四五十粒

七氣積聚

羅七氣陽治虛冷上氣及寒氣怒氣急氣喜氣憂氣愁氣
內結積聚堅牢如杜心腹絞痛不能飲食時發時止者
即斫死此藥主之

半夏

陽洗七次五又

人參 芍藥

甘草 炙

肉桂 各二升

右為齋末入半夏令勻每服之五水一大盞生姜三
片煎七分去渣稍熱服食前

腹痛有作止者有塊耕起往來者吐清水者皆
是虫痛治法見心痛

井竈巢吳孺人年近四十得腹隱痛常以火燒磚瓦熨
之面與胸襟間惡火之熱氣者時少煩食亦減六脈和
皆微弦最苦夜間不得睡但世上凶惡之子并憂苦境

有塊耕起水
為玉

沙症肚疼

像皆上念時作惡位說利分付後事如此者一年象
作心痛治之自覺氣自下衝上雖久病人却不瘦予曰
此受肝病遂與防風通聖散吐之時尚春寒於通聖中
和桂入姜汗調之日三四次初下稍熱與當歸龍薈丸
制枳朮丸一月而愈

運氣腹痛有二

一曰土盛攻腎而痛經云歲土太過雨溼流行腎水
受邪民病腹痛清厥意不樂是也

二曰火鬱之甚痛經云火鬱之甚民病腹中暴痛也

世鹽炒用布裹熨痛神效

丹捲腸以用台芎為末每丁子許入生姜自然汁半盞吞

熟湯內調服

又方樟木煎湯大吐

又方白礬末一升清湯調服探吐之或鹽湯探吐之亦可
世治黃沙面青肚疼昏倒不省人事急以鼠屎一合研為
細末滾湯調令通口澄清服之一服即安神効宜預收下
刺灸腹痛有四法



其一取脾胃經云邪在脾胃陽氣不足陰氣有餘則
寒中腹痛明腹痛皆調于三里又云足太陰之別名曰
公孫去本節之後一寸實則腹中切痛取之所別也
又曰腹痛刺臍左右動脈已刺按之立已不已氣街
已刺按之立已是也

胸中大腹之腹
痛而

腹皮痛任脉

针灸下

其二取大腹经云大腹病者脐中切痛而鸣濯、感
于寒即泄当脐面痛取巨虚上廉是也

其三取肾经云肾虚则脊中痛大腹小腹疼痛厥意
不藥而其经少阴太阳血者是也

其四取任脉经云任脉之别名尾髻下椎尾散于腹
实则腹皮痛取之而别也

世治肠以証手足厥冷腹痛不可忍者以手蘸温水於病
者膝湾内拍打有紫黑处以针刺去恶血即愈

玉龙腹满痛并治气塊

内関

支溝

照海

撮要氣痛并治積痛食不化

根要氣痛并忌積痛食不化

氣海 二寸半灸
十壯
中脘 灸二寸半
十壯
隱白 灸二分
七壯

桑君又法

巨關 足三關

恆冗腹痛腸鳴

氣中 在氣海旁各一寸半針入二寸半灸五十壯

世膺腹痛

圖

陰陵 泉太衝三里艾講 下已取中脘關元天樞

繞膺痛

公孫三陰交陰谷 漸

東陰胃腕暴痛膺下堅痛

石門商丘陰谷大腸俞革俞

甲腹中疼痛外陵主之

大腸寒中

千金作寒中

大便乾腹中切痛盲輸主之

繞臍痛搶心厥寒注利腹結主之

仲夫瘦人繞臍痛必有風冷穀氣不行而反下之其氣必

衝不衝則心下痞

脉若腹痛脉反浮大而長者死 去痛脈浮大無妨

心腹痛、不得息脉細小遲者生堅大疾者死 有積脈堅大無妨

胎前腹痛

仲婦人懷胎腹中疔痛當歸芍藥散主之

當歸 三兩

芍藥 一斤

茯苓 四兩

白朮 一兩

澤瀉 半斤

芎藭 一斤

三兩

寒 寒 批

右六味杵為散取方寸匕酒和日三服

婦人腹中諸疾痛當歸芍藥散主之

聖地黃當歸湯治婦人有孕胎痛

當歸 乙酉 熟地黃 二酉

右為末作一服水三升煎至一升半去渣頓服之

仲婦人腹中痛小建中湯主之 方見虛勞

聖岐芍歸湯治妊娘先患冷氣忽中心腹痛如刀刺

川芎 人參 茯苓 枳椇 吳茱萸

當歸 各三酉 厚朴 製 芍藥 各三酉

右吹咀以水九升煎取三升分三服氣下即安

丹孫院君曰近喪惡氣傷胎肚痛手不可近按口中不

思食頃安胎散滯氣

青皮 三外 黃芩 芍藥 二外 歸尾 一外半

川芎 一外 木香 半外 館 炙甘草

分二帖水三盞先煎芍藥根二大斤至兩盞去芍藥根前

藥同煎至一盞熱服

大^全金^全邊妊娘腹痛用生地黃三斤搗汁酒一升合煎減半

頓服愈

候師曰婦人有胎腹痛其人不安若胎病不食欲知生死
令火按之如覆極者則男如肘顛多差者女也冷在何
面冷者為死溫者為生

產後腹痛

敗血

換寒者熱有
摸熱者寒病之

大金異神散治產後惡露不尽心胃痞滿脐腹撮痛汚血

諸疾 方凡婦人產後

丹產後三日血塊痛發熱向是女胎

五灵脂 略炒 牡丹皮 沒藥 滑石

右研細杵五帖至淋酒下之食前

馮宅產後發熱腹中痛有塊自汗惡寒曾得黑神散

白朮 芍藥 三味 滑石 五味 黃芩 二味半

牡丹皮 半味 歸尾 陳皮

荆芥 二味 生干姜 二味 甘草 炒

分五帖煎

三岐卷荷散治產後血上衝心血刺血暈腹痛惡露不快

初出卷荷 红花 當歸 各乙丑 蒲黃 研炒

牡丹皮 各半又

右為細末 每服三錢 空心 溫酒調下 一臈內用童子

小便調下

大金丹 血癥痛無之處

童便 三升

生地黄汁

生藕汁 各一升

生姜汁 三升

右先煎前三味 約三分減 二次下 姜汁 湯火煎 四稀

觴 每取一合 溫酒調下

治兒枕痛 乃血癥也

真蒲黃 研飲 調服 二升 如燥渴 諸新水調

丹治產後兒枕大痛 黑白散

十治產後見枕大痛黑白散

烏金石 醋煨上 次另研 寒水石 煨存性等之

右各收之服時各抄一分半米飲調下痛止勿服未

止再服

捷虛者輕劑

海 四物加玄胡沒藥白芷湯治產後敗血作痛 方見婦人門 四物六合

四物苦練湯 方見腹痛書

一方治臍下痛不可忍 四物湯加玄胡索二錢半服之

大全紫金丸治產後臍下痛即失笑散醋為丸也 五靈脂 黃

立効散治產枕痛不可忍 用五靈脂慢火炒令乾為末二

錢溫酒下立差 產枕即血枕也

丹產後惡露尽小腹作痛

五靈脂 香附末

卵固者峻利

右合和醋為丸甚者入留尖桃仁

大全治產後血不盡血痛閉方

取荷葉燒作灰暖水和服煮服汁亦良

又方

取亂髮如雞子大灰汁洗淨燒為末酒調服二錢

治產後血瘕腹痛及痰痺熱塞

鉄秤錘煨令通赤碎酒中候溫飲之

仲產媿脇痛去膏以杞實芍藥假令不愈者此為腹中有

干血省臍下宜下瘀血湯主之亦主經水不利

大黃二兩

桃仁二十个

蟅虫

二十枚

右三味末之煉蜜秘為四丸以酒一升前一丸取人

合頓服之服血下如豚肝

云岐又方療產後血結下不尽腹中絞痛不止

大黃 另浸 生干地黄 當歸 各二兩半 川芎

芍藥 桂心 各一兩 甘草 黃芩 各三兩

桃仁 四十九枚制

右切細以水七升煮取三升半下大黃更煎一二沸

分三服

桂心丸治產後血氣不散積聚成塊上攻心腹或成寒

熱四支羸瘦順疼

青皮 乾漆 各七兩半 沒藥 煨榔

當歸 桂心 赤芍藥 牡丹皮 各半 大黃 煨

桃仁去皮尖

蟄甲 酥炙

厚朴制

三稜煨

玄胡索各乙

右為細末，煉蜜丸如梧子大，每服三四十九丸，溫酒下。

保胎血運血結，或聚於胸中，或偏於少腹，或運於脇肋，四

物湯，四又倍當歸，川芎加鬼箭紅花，玄胡各乙，又同為

簾末，加四物煎服，清調後藥散服之。

蜜虫

一外去 趣是妙

水蛭炙

射香

少許

後藥一系

右為末，煎前藥調服，血下痛止，只服前服。

虛寒

少氣不食為虛

仲產後腹中疼痛，當歸生薑羊肉湯主之。

後見產 弱

衍義：一婦人產當寒，月寒氣入產門，臍下脹滿，手不得犯。

此寒疝也，豈將治之以抵當湯，謂其有瘀血也，嘗教

之曰：非其治也，可服張仲景羊肉湯，少減二服，遂愈。

之日非其位也可服張仲景羊肉湯少減二服遂愈

仲內補當歸建中湯治婦人產後虛羸下足腹中製痛不

止吸少氣或苦

少腹中急摩痛引腰背不能飲食產後一月日得服四

五劑為善令人強壯宜

當歸四兩 桂枝三兩 芍藥六兩 生姜三兩

甘草二兩 大棗十二個

右六味以水一斗煮取三升分温三服一日令尽若

大虛加飴糖六兩湯成內之於火上煖令飴消若去

血過多崩傷心衄不止加地黃六兩阿膠二兩令八

味湯成內阿膠若無當歸以芎藭代之若無生姜以

干姜代之

煩滿即者枳芍

雲岐產後六七日忽然臍腹痛皆曰呼吸冷氣乘虛入客

於血宜服當歸建中湯 方見上

大全獨聖散治產或腹痛

當歸為末每服二錢散一盞煎至七分溫服

雲岐後產後惡物不尽腹內疔痛產後常服此妙

生地黃 並畧炒 當歸 各一兩 生姜 半兩細切如錢頭

右為細末姜酒調二錢服

大全治產後血塊痛

熟地黃 一斤 陳生姜 半斤

右拌勻同炒乾為末每服二盞酒調產後為梅湯下

仲產後腹滿痛滿不得卧枳實芍藥散主之

仲產後復痛滿不得卧枳實芍藥散主之

枳實 燒令黑勿太過 芍藥 末

右二味杵為散服方寸七日三服并主癰膿以麥粥

下之

產後腹痛服枳實芍藥散不愈者宜下瘀血湯主

之方見取血条

仲產後七八日無太陽証少腹堅痛以惡覆不尽不大便

煩燥發熱日晡時煩燥者不食、則譫語至夜即愈宜

大承氣湯主之熱在裏結在膀胱也 大承氣湯方見傷寒

山居見桃痛陳年蟹壳燒灰下

丹局方五積散治虛從餘血作痛以蒼朮為君麻黃為臣

厚朴枳壳為佐非有當歸芍藥之補血僅及三分之一

化多不愈者

活血

便秘補坎者水

言

雜方

禁忌

忌五積散

針灸

寒熱

虛實

腸鳴陰火為

脾胃虛

不思產後之婦有何寒邪血氣未充似雜發汗借曰藥性溫和可以推陳致新豈可用麻黃之悍附以蒼朮枳朴之散乎

番後血塊痛三陰交氣海各灸之

腸鳴

垣如胃寒泄瀉腸鳴於升陽除濕湯加益智仁半升半夏

手不生薑棗同煎

升陽除濕湯
亦見世寫

丹腹中水鳴乃火擊動其水也二陳湯加苓連枳子

腹中鳴者病本於胃也 全文見以腫

腸鳴多屬脾胃虛一者年男子腸鳴食少臍於有塊

耕得下氣多乃已已則復鳴鑿用踈氣藥者半年不

疾行則鳴
涌水

效予用蒼朮為君甘少連苓枳干姜為臣一帖腸鳴
止食進人每服吞厚朴凡豆五其氣耕亦平經云脾
胃則腸鳴腸滿又云中氣不足腸為之若鳴此之謂也
肺移寒於腎為涌水、者按腹不堅水氣客於大
腸疾行則鳴濯、如囊裹水振之病也傳文凡於病
河間葶藶丸有涌水疾行則腹鳴如囊裹水之聲

葶藶焙炒

澤瀉

枳實

桑白皮

杏仁

猪苓

生黑皮青半又

右為末煉蜜丸桐子大每二十九丸蒼白湯下不拘時

以利為度

運氣腸鳴有二

土後者鳴而穀

熱勝者鳴布毒

針灸上

腹滿者取太陰
陽明火陰

氣不足者補之
外踝下申脈

氣上中者刺
氣海上廉三厘

針灸下

一曰土後經云土鬱之穀腸鳴而為枚後是也

二曰熱勝經云少陰在前泉熱居所勝病腹中常

鳴氣上冲胸治以鹹寒是也

針灸腹鳴有三法

其一補 經云脾虛則腹滿腸鳴飧泄食不化取

其經太陰陽明少陰白者是也

其二補足太陽經云中氣不足臍為之苦鳴補之

外踝下而之是申脈穴也

其三取太陽經云腸中常鳴氣上冲脊邪在大腸

刺胃之原巨虛上廉三里是也

甲腹中常鳴時上凉心灸臍中

腹中腸鳴盈、然食不化脇痛不得卧煩熱中糜不嗜
食胸脇痞喘喘息而冲葷嘔心痛及傷飽身疼痛羸瘦
章門主之

腸鳴相逐不可傾倒承滿主之

腸鳴而痛温留主之

飲食不下膽中雷鳴大便不節小便赤黃腸痼主之

嘔吐葷氣總論

潔論曰吐有三氣積寒也皆從三焦論之上焦在胃口上

通天氣主內不出中焦在中脘上通天氣下通地氣主

腐熱米飲下焦在臍下一通地氣為主出而不納是故

上焦吐者皆從于氣、者天之陽也其脈厚而洪其証

大法

食已暴吐為

嘔吐

朝食暮吐為

氣

食已暴吐渴欲飲水大便燥信言上冲脊而後痛其治
當降言和中、焦吐者皆從於積有陰有陽食与言相
侷為積而痛其脈浮而長其証或先痛而後吐或先吐
而後痛治法當吐小毒藥去其積枳榔木香和其氣下
焦吐者皆從于寒也地通也其脈沉而遲其証朝食暮
吐暮食朝吐小便清利大便秘而不通治法宜毒藥通
其間寒溫其寒言大便漸通復以中焦藥和之不令大
府經明而自安也

右原右論三焦吐其氣蓋本於黃帝所謂氣為上
藪食飲入而还出焉為下藪食醉時及乃出之首
其上焦食已暴吐者今世謂之嘔吐也中下二焦

其上佳食已暴吐者今世謂之嘔吐也中下二佳

朝食暮吐暮食朝吐者今世謂之藹氣及胃也分
嘔吐藹氣為二門

嘔吐

嘔有物有聲

吐有物無聲

乾嘔無物無聲

欲吐不吐

疾嘔吐

嘔苦

嘔酸

嘔水

嘔沫

嘔膿

嘔血

吐利

乾嘔利

閉格

恒大嘔吐噦者俱屬於胃者總司也以其氣血多少為異

且如嘔者陽明也陽明者多血多氣故有聲有物氣血

俱病也仲景云嘔家雖有陽明証慎不可下孫真人云

大吐

嘔吐不同

半橘
良嘔契地姜

嘔家多服生姜乃嘔之聖藥也氣逆者必散之故以生
姜為主吐者太陽也多血少氣故有物無聲乃血病也
有食入則吐有食已則吐以橘皮去白主之噦者少陽
也少陽多氣少血故有聲無物乃氣病也以姜制半夏
為主故朱臣奉議治嘔吐噦以生姜半夏橘皮之也宜
其三者之源皆因其脾胃弱或曰寒氣客胃加之飲食
所傷而致也宜以丁香藿香半夏茯苓皮生姜之類
主之按歲內經實指之通今先若但有內傷而有此疾
宜察其虛實使內消之疾飲者必下之當分其經對証
用藥而不可亂也

嘔有物有聲

虛實

上壅表實者
宜辛寫壅

仲諸嘔吐穀不得下者小半夏湯主之

嘔家本渴、者為欲解今反不渴心下有支飲故也小
半夏湯主之

半夏一升 生姜半斤

右二味以水七升煮取一升半分溫再服

卒嘔吐心下痞滿閉有水眩悸者小半夏加茯苓湯主之

半夏一升 生姜半斤 茯苓三升一

右三味以水七升煮取一升半分溫再服

橘皮湯治嘔方見干嘔

浙

孫真人治嘔吐以白椶櫚一枚煨橘皮十分炙剉為末

用水一盞煎半盞服之

胃虛胸悶者
宜甘益虛

右姜半搗治嘔吐必用之聖藥然東垣云辛藥生姜
之類治嘔吐但治上焦氣雍表實之病忌胃虛穀氣
不行胸中閉塞而嘔者惟宜益胃推揚穀氣而已勿
作表實用辛藥寫之書

仲胃反嘔吐者大半夏湯主之
服前少半夏湯諸湯
不食者服此立食

半夏

二升洗
完用

人參三升

白蜜一升

右三味以水一斗二升和蜜揚之二百四十遍煮藥

升半溫服一升餘分再服
煮取升半
當作三升

李絳療反胃嘔吐無常粥飲入口即吐因弱無力垂死

上薑人參三升劈破水一大升煮取四合熱頓服

丹父病嘔者胃虛不納穀也

升以病嘔者胃虛不納穀也

生薑 人參 黃芪 白朮 香附

胃虛有寒嘔吐者東垣丁香荊芥並湯仲景理中湯皆益胃推楊谷言之劑也方凡寒者

垣若陰虛氣逆上室寒嘔噦不足之病此地道不通也

止當用生地黄當歸桃仁红花之類和血涼血兼用甘

草以補其氣微加大黃芒硝以通其閉大便利邪氣去

則氣逆嘔噦自不見矣

復有胃中虛熱穀氣久虛發而為嘔噦者但得五穀之

陰也和之則嘔噦自止
五穀皆屬陰或食或飲白湯或喜涼者飲凉水皆能止嘔噦不

必用藥也

仲嘔而腸鳴心下痞者半夏瀉心湯主之方凡傷寒

大便不通者硝黃微利之

穀氣久虛發而飲少和之

腸鳴嘔噦者瀉痛

恒加減二陳湯治痰飲為患或嘔噦惡心或頭眩心悸或

中脘不快或發為寒熱或因食生冷脾胃不和並宜治之

丁香一兩 半夏五兩 陳皮五兩 茯苓二兩 甘草一兩

右以咀每服四升水一盞半生姜三片烏梅一個同

煎至七分去渣熱服無時或治痞痰加草豆蔻薑裹

煨熟一兩半

藿香安胃散治脾胃虛弱不飲食嘔吐不得瘡熱

藿香一兩 丁香二兩 人參二兩 橘紅五兩 不置也

右四味為細末每服二升水二盞生姜三片同煎至

一盞和查服食前

恒丁香吳茱萸湯治嘔吐噎胃寒所致

丁香 半升 吳茱萸 一升 半夏 七升 人參 一升

炙甘草 五分 黃芪 二升 紫胡 半升 升麻 七升 茯苓 半升

當歸 一升半 黃柏 二升 蒼朮 一升 半夏 一升 干生姜 二升

右為細末每服半兩水二盞煎至一盞去渣抵服食

前忌冷物

世藿香平胃散治嘔吐不止圖

藿香 一兩 半夏 二兩 陳皮 二兩 厚朴 一兩

蒼朮 三兩 甘草 二兩

右為末每服五升水一盞半生姜五片棗二枚同

煎去渣溫服

羅紅豆丸諸藥不愈者神效 方見葶氣寒溫

孫杜安業坊有閻氏家老婦人患嘔吐請石秀才暨曰胃
冷而嘔下理中丸百餘丸其病不愈立疑此患名杜至
曰藥病正相投何必多疑石曰何故藥相投而病不愈
杜曰寒氣甚藥力未及更五十九丸必愈如其言果愈名
於是師法於孫杜

海理中湯加減例理中湯方見
寒吐利門

若為寒氣濕氣所中者附子一兩名附子理中湯

若霍亂吐瀉者加橘紅青橘各一兩名治中湯

若乾霍亂心腹作痛先鹽湯少許頓服候吐出令透

即進此藥

若嘔吐者於治中湯內加丁香半夏一兩每服生姜十片

若悸多者加茯苓乙酉

若湯欲飲水者添加木半夏

若苦寒者添加干姜半夏

若腸滿者方白朮加附子乙酉

若飲酒過多反嘔灸燔熟食散為臍血加川芎乙酉

若傷胃吐血以此藥能理中脘分利陰陽安臍血脉品

用本方

若中附子毒者亦用此方或止用甘草生姜等公煎服

以烏頭煎湯解之

仲嘔而胸滿者吳茱萸湯主之 方見傷寒

嘔而脈弱小便復利身者微熱見厥者難者四逆湯主

嘔而厥弱小便復利身者微熱見厥者進者四逆易主

之方見傷寒下利

杜士普侍郎病嘔飲食皆不得進召孫數日在少愈後復召杜曰治嘔愈嘔此胃冷也遂用川烏乙酉淨洗去皮臍不去以漿水一碗煮乾每个作兩片復用漿水一碗煮尽更作四片每細齶一片以少溫水下必頃嘔遂止病既少息杜遂問曰尋常好吃何物曰好吃甘甜之物杜曰是以甘甜乃膏粱之物積成而熱因而生冷非一朝一夕之故也主服其言

痛而嘔為寒經云寒氣客於腸胃厥逆上出故痛而嘔者是也

丹嘔吐胃中有熱草上有痰二陳湯加炒梔子黃連生姜

嘔而腹痛為寒

執一

茵陳蒿湯

主之 此方累試累效

仲嘔而發熱者小柴胡湯主之

方見傷寒往來寒熱

柴胡半斤 黃芩二兩 芍藥二兩 枳實二兩 甘草二兩 大青 薑汁 打糊為丸 名青鎮丸 治嘔

吐厥眩頭痛 蓋本諸此書

本事治胃熱嘔以竹茹湯

乾薑

甘草 三分

半夏

三分 姜汁半盞 水一升 煮取半

右末每服五

水二盞 姜三片 竹茹一彈 大棗一枚

同煎至一盞 去渣溫服

有熱者手足心熱 政和中有京人 疝傷寒得汗身涼 數

日忽嘔吐 藥與飲食俱不下 醫者皆進丁香藿香滑石

等藥下 蘇即吐 予曰此正汗後餘熱 名胃脫 孫兆竹茹

等藥下燕部吐予曰此正行後愈其右胃晚臨此竹枝

湯政相留治葉與之即時愈良方槐花散亦相文

定嘔吐利藟枇杷散

枇杷葉

去毛味苦平下氣

人參

茯苓

半切

茅根

半夏 一个

右剉細每服四升水一盞半生姜七片慢火煎至七

分去渣入枳櫛末半升和勻服之

仲嘔吐而病在胃上後思水解忌與之思水者猪苓散主之

猪苓

茯苓

白朮

各等分

右三味杵為散飲服方寸匕日三服

仲景云嘔吐思水解者急與之予長胃每嘔水三二碗

諸藥不効但吃井花水一口即住用白水茯苓湯服愈

思水者為執宜急與水

信知先賢不誣也

本草治卒嘔欬不止不欲食者枇杷葉汁飲之止渴偏理
丹婦人月經時口渴吃水多心痞嘔不食

白木 二名 陳皮 二名 炒槐 木通 一名

黃苓 一名 炙甘草

今二帖水二盞煎小盞入姜汁熱飲之

本事治嘔吐不止香靈丸

丁香 好辰砂 另研各 五靈脂 各

右香脂先研末後入砂再研自狗膽或猪胆水如雞
頭大每服一丸生薑搗皮湯磨下

諸痰喘嘔皆屬於土 全文見診

脾

辛散逆氣

苦泄逆氣

酸收逆氣

脚弱疼者治

脚氣

運氣

大熱嘔治以酸

寒甘寒

素太陰所謂食則嘔者物盛滿而上溢故嘔脈解篇

辛散逆氣諸方用姜半橘之類並見上壅条

廣濟治嘔逆不能食呵梨勒皮二及去核剉為末凍罈

和丸梧子大空心服二十九日二服

食療木瓜主嘔逆風氣又吐轉筋煮木瓜汁飲之甚良

世若病人直患嘔吐而後脚弱或疼乃是脚氣當作脚氣

治之

運氣嘔吐有四

一曰大熱經云少陰司天熱氣下

嘔逆燥煩又云少陽所至為嘔涌又云少陽之後嘔

逆又云火鬱之發嘔逆治以酸寒甘寒是也

冷嘔治以辛
涼甘清酸清

冷火嘔治以酸辛
酸辛

濕嘔治以甘熱

針灸上

二曰冷經云厥陰在泉冷淫所勝病食則嘔又云厥陰司天冷淫所勝食則嘔又云厥陰之勝甚則嘔又云厥陰之復嘔吐飲食不入而後出甚則入脾胃痺而吐治以辛涼甘清酸清是也

三曰冷火經云少陽司天之政冷熱參布民病嘔吐二之氣病熱鬱於上効逆嘔吐三之氣民病嘔吐又云太陽司天之政初之氣病身熱

四曰濕經頸痛嘔吐治以酸寒辛寒辛酸寒是也

四曰濕經云陽明司天之政初之氣其病嘔吐又云土鬱之法甚則心痛腹脹嘔吐是也

刺灸嘔吐取法有二

食則嘔而
足太陽

胸滿嘔而足

厥陰

針灸下

診

其一取脾經云脾足太陽之脈是動則病食則嘔視
盛虛熱寒陷下而之也

其二取肝經云肝足厥陰之脈所生病者胸滿嘔逆
視盛虛熱寒陷下而之也

潔嘔盛無度并乾嘔

太陵

間使

圖

扁嘔逆

中腕

尺澤

摘英胸中痰飲蠱毒霍亂驚悸腹脹暴痛恍惚吐逆不食

巨關

六分

三里五分

肝脈緩善為善嘔

全之見診虛實法

宜禁

表實嘔宜生姜

胃虛嘔忌生姜

大法忌姜杏桃

葡萄

注船吐忌飲水

垣孫真人言生姜嘔家聖藥謂上焦氣壅表實之病而言
 之非以嘔氣而言之也若脾胃虛弱穀氣不行榮衛
 下流是氣終不利清氣津液不止胸中閉塞氣道不開
 亦令人噦惟宜益胃推蕩穀氣而已勿作外實以辛藥
 生姜之類嘔其壅滯及妄以嘔氣嘔血藥下之則
 轉增閉塞疼痛或變作結胸復下其帶自山致危者多矣
 蓋氣已虛而反嘔之是重嘔其氣必背如刀刺之痛無
 正結胸無異可不慎哉

丹嘔吐宜藥忌瓜萎杏仁桃仁蘿蔔子山柰皆要作吐丸
 藥中帶香藥行散不妨

注船大吐渴飲水即死童便好

土有物無青

注此吐者飲水

注此大吐渴飲水即死童便好

上吐脈浮者

先降氣

氣降便止者

微下之

吐有物無聲

學治上焦氣熱上衝食已暴吐脈浮而洪宜先降氣和中

宜栝樓湯

栝樓湯

栝樓二兩

白朮半斤

半夏曲二兩

陳皮去白

枳實炒

茯苓

圖

厚朴各二兩

右粗末每服一升水一盞煮至七分取清溫水調水

香散之每隔夜空腹食前服之三服後氣漸下吐漸

止然後去木香散加芍藥二兩黃芪一兩半每料中

叩筭加件分又今前服之病愈則止如大有燥倍食

不尽下以大承氣湯去硝微下之少利為度再服前

藥補之如大便復結又依前微下之

木香散

木香

檳榔 等分

散

右為細末用前藥調下書

保治暴吐上焦氣熱一衝也經曰諸嘔吐酸暴注下皆

屬于火脈洪而浮者荆黃湯主之

荆黃乙丸

人參 五分

甘草 半斤

大黃 二分

右粗末作一服小二盞至一盞去渣調檳榔散二

分宜心脹之 考荆黃是何物也

檳榔散

檳榔 等分

木香 半斤

輕粉 少許

橫掃之 本香 輕粉少許

用弱者獨參
實者大黃

肝脾

脈弦者治肝

右為細末用並藥下加為丸亦用水浸炊餅為丸如

小莖大每服二十九丸食後服

李絳獨參湯治嘔吐用弱垂死方見嘔

仲大黃甘草湯治食已即吐又治吐水

大黃四兩 甘草一兩

右二味以水三升煮取一升分溫再服

潔金花丸吐沒食而脈弦者由肝勝于脾而吐乃由脾胃

之虛宜治以安胃

半夏湯洗七 梔榔酒洗 雄黃一分半

右細末姜汁浸炊餅為丸桐子大小兒另丸姜湯下

從少至多漸次服之少吐止為度冷痰羈絆于脾故

飲水者參虛

飲食不下

治吐頭痛有汗厥弦青鎮丸主之

柴胡 乙酉 黃芩 七升

甘草

半夏 半升

青蘘 二升半

人參 半升

右細末姜汁浸炒餅餅九如桐子大每服五十九姜

湯食後下

仲胃反吐而渴欲飲水者茯苓澤瀉湯主之

茯苓 半斤

澤瀉 四兩

甘草 二兩

桂枝 二兩

白朮 四兩

生姜 四兩

右六味以水一斗煮取三升內澤瀉再煮取二升半

溫服八合一日三服

温服八分一日三服

本方金為吐欲作反胃白朮散

澤瀉

白朮

茯苓

各等分

右為末每服一外湯調温服

狂驗治丈夫婦人吐逆連日不止粥食湯藥不能下者可

以瘰用此候効

効瘰丸五靈脂不夫土石揀精好者不計多少搗細末研

狗膽汁和為丸如雞頭大每服一五煎热生姜酒令磨

細更以少生姜酒化以湯藥極令热須是先佐下粥

湿热得所左手与患人藥吃不得嗽口右手总持粥与

患人吃不令太多

碧霞丹治吐逆立効北来黄丹四双節过用好米醋半

雜方

活血

運氣

皆屬風不

冬刺

診

斤同藥入鈹內並乾却用炭火三秤就鈹內煨透紅冷
所研細為末用粟米飯丸如梧子大並醇湯下七丸不
嚼只一服

運氣吐皆屬風木徑云厥陰之復甚則入脾食痺
而吐之云歲木大過風氣流行疾脇痛吐食治以
酸清之頭是也

冬刺吐見前冬刺嘔吐

脈陽緊陰數其人食已即吐陽浮而數亦為吐

寸緊尺滿其人胸滿不能食而吐

寸口脈數其人則吐

寸口脈細而數、則為熱細則為寒數為裡吐

寸口脈細而數、則為熱、細則為寒、數為裡吐

仲問曰病以脈數、為熱、當消穀、別食而反吐者、何也、師曰以芫其汗、令陽微、隔虛氣、脈乃數、為寒、熱不能消、穀胃中虛冷故也

乾嘔無物有聲

仲乾嘔、噦若手足厥者、橘皮湯主之

橘皮四兩

生姜半斤

右二味、以水七升、煮取三升、溫服一升、下咽即愈、肘後主卒干嘔、不息、甘蔗汁、溫冷、熱服半升、日三、又以生

姜汁一升、服並差

浙

治卒干嘔、不息、搗葛根、絞取汁、服一升、差

本草云生葛根汁大寒

惡心欲吐不吐

大法

脾土
痰

風痰

丹惡心 有熱有痰 皆用生姜隨証用藥

仲病人胸中似喘不喘似嘔不嘔似噦不噦徹心中憤、

然無奈者生姜半夏湯主之

半夏半斤

生姜汁 乙斤

右二味以水三升煮半夏取二升內生姜汁煮取一

升半小冷分四服日三夜一服止停後服

垣茯苓半夏湯治胃虛弱身重有痰惡心欲吐是氣邪

竊絆於脾胃之間當先實其脾胃

炒曲 三升

大麥月 半兩

陳皮 三升

天麻 三升

白朮

白茯苓

半夏 各一兩

右為粗末每服半兩水二盞生姜五片煎至一盞去

右為粗末每服半兩水二盞生薑五片煎至一盞去

查熱服

柴胡半夏湯治瘧有冷証不放見冷眼微眼黑胸中有
痰惡冷兀、欲吐但遇冷覺皮內緊手足難舉重、如
石若在暖室少出微汗其証乃減每遇冷復又如是

半夏二錢 炒曲二錢 生薑十片 柴胡半斤

升麻三錢 蒼朮三錢 藁本半斤 白茯苓七錢

右為粗末只作一服水二盞煎至五沸去查溫服

張之仲治胃氣冷吃食即欲得吐以白豆蔻子三枚搗
篩更研細好酒一盞微溫調之併飲三盞佳

仲病人欲吐者不可下之

雲岐備黃散治產後三四日惡露不下嘔逆吐乳

大法 忌

胃冷

芍藥 二兩
知母 二兩
生姜 一兩
蒲黃 各二兩

當歸 二兩
紅花 五兩
荷葉中心蒂 一个

生地黄汁 一盞

右以咀以水二升煮之盡升去渣下蒲黃如佛室

心分作三服

療產後嘔吐不止

橘紅 一兩
半夏曲 一兩
甘草 各半兩
藿香 一兩

右為細末每服三分姜三片水煎

大金丹胃散治產後胃氣不和嘔吐不止全不納食

訶子肉 半兩
人參 一兩
甘草 半兩

右三味為細末別以半夏半兩生薑一分虛白二七

虛

針灸

運氣

荃水二大盞煎至六分去渣分為二服

嘔善水

母鄭氏大人清早嘔苦水脈濡而微起轉如常此胃弱
而上腕有脈也與蒼朮丸

荃七分

活石二分

蒼朮二分

炙

五苓二分

陈皮一分

山楂二分

乙

半夏二分

乙

桔梗半

又

炒冬五分

又

炒冬五分

又

炒冬五分

又

炒冬五分

又

炒冬五分

刺灸嘔苦獨取肺與胃經云善嘔嘔有苦長大息邪
在肺逆在胃膽液泄則口苦胃氣逆則嘔苦故曰嘔
膽取三里以下胃氣逆則刺少陽血絡以閉脈逆即
調虎掌以去其邪又云口苦嘔宿汁取陽陵泉是也
逆氣嘔苦皆屬燥強云陽明在前燥結所勝病甚嘔

燥

丹溪治寒之熱

嘔有苦人云陽明之傷嘔苦者以苦溫辛溫是也

吐酸吞酸

丹溪曰吞酸素問明以為熱東垣又言為寒何也予曰吐酸與吞酸不同吐酸是吐出酸水如醋平時津液隨上升之氣鬱積而成積而成積之既久濕吐生熱故從上化遂作酸味非熱而何其有鬱積之於久不能自痛而出伏於脾胃之間暑而不得上寒而不得下肌表得風寒則內熱愈鬱而酸味刺心肌表濕酸腠理開後或得香熱湯丸屎後得行亦可暫解非寒而何素問言熱者言其本也東垣言寒者言其末也但東垣不言外得風寒而作太氣立說欲寫金之實又謂寒氣不可治酸而

寒而作太氣之說欲為金之實又謂寒藥不可治酸而

吞酸必爛食

蕤菜

治吞酸必用

菜連

用安胃陽加減二陳湯俱犯丁香且無治熱濕鬱積之

法為 未合徑意予嘗論吞酸用黃連菜蕤各製炒隨

時令送為佐使蒼朮炭荅為輔湯浸炒餅為小丸吞之

仍數以糯食蕤菜自養則病易安

吞酸

右心用菜蕤順其性而斬之反佐 菜蕤 黃連

用醋丸

菜蕤

去枝梗半又煮少時 伍半日曬干用

陳皮

去白半又

黃荅

泥炒半又

黃連

一又 伍切去末陳年 壁泥目炒去泥拜用

蒼朮

七分半

右為細末曲糊丸梧子大

參蓮丸上可治吞酸下可治自利亦見世寫

兵部午集治酸心每醋氣二攻如醉醋菜羹一合水三
盞並七分頓服從懷亦強飲

梅師治酸心栳榔四兩橘皮二兩細搗為末空心生密

湯下方寸七

舟丈夫目外感涼氣其痛飲相傳心下酸感嘔淡冰後又仁

胃皮 三多

黃芩 半

人參 三多

紫蘇

木通

枳壳 二多

桔梗 半

麻黃 半多

甘草 半

東垣治末之寒

東垣論吐酸吞酸

皆為寒

垣病機云諸嘔吐酸皆屬於熱辨云此上焦受外邪客邪

也胃氣不受外邪故嘔傷寒論云嘔家雖有陽明証不

可攻之是朱傳入裏三陰不受邪也亦可見此証在上

也仲景以生姜半夏治之孫真人云嘔客多用生姜是

也仲景以生姜半夏復作之孫真人云嘔者夏用生姜是

嘔家聖藥以雜病論之嘔吐酸水者其則酸水浸其心
不任其苦其次則吐酸水令上下牙酸澆不能相對
以大辛熱劑療之必減吐酸水嘔出也酸味者收氣也
西方肺金旺也寒水乃金之子子能令母實故用大鹹
熱之劑瀉其子以辛熱為之佐以瀉肺之實以病機之
法仙熱攻之者誤矣蓋雜病醋心渴氣不降欲為中焦
寒藥豈能治之乎

加減二陳湯

藿香安胃散

二方並見前
嘔吐疾餘食

本事予平生有二疾一則下血二則葶中停飲下血有時

而止停飲則無時始同年少時夜生為文左向伏几案

濕飲

是以飲食多墜向左边中夜以後稍困之必飲酒二三
盃既卧就枕又向右边側睡氣吐感時殊不覺三五年
後覺酒止從右边下麻、有聲脇痛飲食殊減十數
日必嘔數升酸吐水暑月止是右边身有汗禁、常潤
左边病處絕燥遍訪名醫及海上方服之少有驗聞或
中病止得月餘復作其補如天雄附子礬石其利如牽
牛甘遂大戟備嘗之矣予後揣度之已成癰囊如瘰癧水
之有科田不盈科不行水盈科而行也清者可行濁者
依前停蓄蓋下無路以出之也是以積之五七日必嘔
而去稍寬數日復作脾土也惡濕而水則濕莫若燥
脾以勝濕崇土以推科田則疾當去矣於是悉屏諸藥

脾胃以勝濕崇土以推利則疾當去矣於是悉屏諸藥

一味服蒼朮三月而除自此服一向數年不吐不嘔胸
芾寬飲咬如故者月汗周体而身涼飲亦當中下前此
飲噴其肝目亦多昏眩其後灯下能書細字皆蒼朮之
力也其法蒼朮一斤去皮切末之用生芝麻半又水二盞
研慮取汁大棗十五枚爛煮去皮核研以麻汁勻研成
稀膏搜和入白熟杵丸如梧子大干之每日空腹溫湯
吞下五十丸加至一百丸二百丸忌桃李雀鴿初服時
必芾微燥且以茅朮制之覺燥甚進山柀子一服久之
不燥矣予服半年以後止用燥烈味極辛者削去皮不
浸柀有力亦自然不燥也山柀散用山柀一味干之為
末弗湯點服故知久坐不可伏向一边時或運動亦調

息之法

治吐癉停飲吐酸水乾姜丸 聖惠方

乾姜

高枳

枳壳

橘仁

前胡各半升

白朮

半夏曲

各二升

書 萊萸

甘草各二分

右細末煉蜜丸如梧子大每服三十九丸用飲下甲寅

年服有效

治中風痰涎飲眩暈嘔吐酸水頭痛惡心三生丸

半夏二升

南星

白附各二升

右並生為末滴水丸如梧子大以生麵衣陰干每

服十丸至二十九生薑湯下

子和榮豁張鳳村一田史姓揚其病嘔酸水十餘年本

子和榮發張鳳村一曰史姓楊其病嘔酸水十餘年本

留飲諸證皆以燥劑燥之中脘脘所以大艾燔針則之
嘔未嘗合戴人以苦劑越之其如膠乃出二三升設

天而愈

運氣

吐酸皆屬熱

針灸

運氣吐酸皆屬於禁徑云諸嘔吐酸皆屬於熱又云

少陽之勝欲嘔，酸治以辛寒是也

東陽吐宿汁吞酸

章門

神元

嘔吐清水

思飲

本多一味蒼朮丸治嘔吐清水如神方見吐酸濕條

仲夜吞飲心胸中有停痰宿水自吐出水後心胸間虛

氣喘不能食消痰氣食令能食

圖

注

茯苓
人參
白朮各三兩
枳實二兩
橘皮二兩半

生姜四兩

右六味水六升煮取一升八合分溫三服如人行八

九里進之

丹盛况又手脈弦飲後嘔清

神曲半兩
蒼朮半兩
茯苓半兩
六乙一兩益元散也

半夏七升半

右為末姜汁浸蒸餅為丸

水入則吐
仲渴飲水入則吐者名曰水逆五苓散主之方凡傷寒

火毒
丹施一半四十日矣之火太受病腸內下血黃肚痛令痛

自止喜嘔清水食不下宜清胃口之熱

寒
溫可去脫

運氣
溫寒

苓 羊分 陳皮 地黄 各二分 白朮 一分半

茯苓 羊分 連翹 羊分 生甘草 姜 三片

千金治痰飲吐水無時節者其源以冷飲過度遂令脾胃
氣羸不能消於飲食。入胃則皆變成冷水反吐不
停者赤石脂散主之赤石脂一斤搗節服方寸匕酒飲
自時稍加至三七服身終身不吐淡水又不下
痢補五藏令人肥健有人痰飲服藥不効用此方愈
運氣嘔吐清水有二

一日濕經之太陰之復嘔而蜜默唾吐清液治以甘
熱是也

二曰寒經之諸病水液澄澈清冷皆屬於寒是也

自上善嘔清水食不下且清胃口之熱

寒

嘔沫

仲乾嘔吐逆吐涎沫半夏干姜散主之

半夏

干姜 各等分

右一味杵為散取方寸匕漿水一升半煎取七合頓

服之

乾嘔吐涎沫頭痛者吳茱萸湯主之 方見傷寒

婦人

吐涎

沫鑿反下之心下即痞當先治其

吐涎沫少青龍湯主之 涎沫止乃治痞瀉心湯主之

刺灸嘔沫独邪于太陰經云于太陰厥逆虛滿而欬

善嘔沫治主病者是也

脾厥微

急為甘中令飲入而還出後沫

全文見虛實法

針灸

咳而嘔沫

手太陰

診

脾厥微 為中食飲入而還出後法味虛實

○ 經云急者多藥

嘔膿

仲嘔家有瘡膿不可治嘔膿自食

嘔吐虫

丹吐虫黑錫炒成灰按柳末米飲調下

仲就厥者當吐就令病者靜而復時煩此為感寒就上入

南故煩煩更復止得食而嘔又煩者就聞食臭其人當

自吐就、厥者烏就丸主之又主痢。方見傷寒厥論

刺灸嘔虫獨取胃經云胃款之狀款而嘔、甚則長

虫虫取胃三里是也

脈微厚積熱在胃中嘔吐就虫心健忘

雜方

針灸

診

仲病人有寒後發汗胃中冷必吐就

吐痢

成無已云若止嘔吐而利終止謂之吐利是也上

吐下利燥擾煩亂乃謂之霍亂其與但嘔吐利者

有以異也蓋暴於旦夕者為霍亂可數日久者為

吐利今以暴為霍亂者寓於傷寒吐利門徐一而

日久者入此門

海上吐下瀉不止當渴而反不渴脈微細而弱者理中湯

主之方見傷寒

丹世瀉或嘔吐

六乙散生姜汁湯調

濕熱

寒

丈夫曰辛苦發熱腰痛心瀉交作

白朮 滑石 陳皮 二斤 木通 半斤

人參 一斤 甘草 半斤

厥心乘肝心吐利

運氣吐利有二

書

一曰以木經之厥陰所至為嘔泄又云木太過曰

發生、之紀上微則其氣逆其病吐利是也

二曰寒水經之水太過曰流行流行之紀其動漂

泄沃涌是也漂泄者謂泄利沃涌謂吐沫也

欬嘔腹脹三發泄其缺絕是逆也

全文見

乾嘔利

診

中乾嘔而利者黃芩加半夏生姜湯主之

黃芩 三兩

甘草 二兩

芍藥 二兩

半夏 半斤

生姜 三兩

大棗 二十枚

右六味以水一斗煮取三升去滓溫服一升日再夜

一服

黃芩湯治乾嘔下利

黃芩 三兩

人參 三兩

甘草 三兩

干姜 三兩

桂枝 一升

大棗 十三個

半夏 半升

石六升以水七升煮取三升溫分三服

望水者金花丸治有痰而泄利不止甚則嘔而欲吐利下

而不能食由風痰壅絆脾胃之間

而不能食由食痰霧絳脾胃之間

半夏一升

天南星一升

天麻半升

寒水石

燒存性

雄黃二兩半

白麵六升

右為末，適水為丸，桐子大，每服百丸，先佛慳水內下。

藥煮令厚為浮為度，麻出生，姜湯下，食前。

閉格

閉者不得小便，格者吐逆，上下俱病者也。

寒熱

誰作邪在六府則陽脈不和，陽脈不和則氣留之；氣留之

則陽脈盛矣，邪在五藏則陰脈不和，陰脈不和則血留

之，血留之則陰脈盛矣，陰氣大盛則陽氣不得營也，故

曰格。陰盛陽不得營，故寸陽氣大盛則陰氣不得營也。

故曰閉。陽盛陰不得營，故寸陰陽俱盛不得相營也，故

曰闕格闕格者不得尽其命而死矣 三十七雜

緊閉則不得小便格則吐逆閉者甚熱之氣格者甚寒之
氣是閉無出之由故曰闕也格無入之理故曰格也

寒在胸中過飽不入熱在下焦填塞不便

雲收陰陽易位病名闕格胸膈之口陽氣常在熱則為

主病身半已下陰氣常在寒則為主病寒反在胸中舌

上白胎而水漿不下故曰格。則吐逆熱反丹田小便

不通故曰闕。則不得小便胸中有寒以熱藥治胸中

之寒丹田有熱以寒藥治丹田之熱胸中有寒上下之

治治主當緩治客當急治尺寸反者死陰陽交者死闕格

者不得尽其命而死矣

者不得尽其命而死矣

丹必用吐提其氣之橫格不必在出痰也

有痰以二陳湯吐之吐中便有降

有中氣虛不運者補氣藥中升降

孫奉賦趙令儀妻忽吐逆大小便不通煩亂四支漸冷

無脈凡一日半与大承氣湯一劑至夜半漸得大便通

脈漸安復翌日乃安此閉格之病極為難治此所見者

惟此一人耳

孫真人治大小便不通閉格不利燒皂角細研粥飲下

三錢立通

外臺閉格脹喘大小便不通獨豆蒜燒熱去皮綿裹納

下部氣立通

仲寸脈口厚而大浮為虛大為實在尺為閉在寸為格閉則不得小便格則吐逆

脈下微本大者則為閉格不通不得尿豆無汗者可治有汗者死

成註下微謂脈大也而微也
本大謂關後脈大也

隔氣

反胃

噎

咽喉壹塞口閉目瞪

嘈雜

丹局方治氣一門有曰治一切氣冷氣帶氣逆^氣上氣用安
息香丸丁沉丸大沉香丸蘇子丸勻氣散如神丸集香
丸白沉香散煨姜丸鹽煎散七言散温白丸生氣湯其
治嘔吐藹噎也用五藹丸五藹寬中散藹氣散酒癆丸

此藥吐藹也用上藹丸五藹寬中散藹言散而散丸

草豆蔻丸撞氣丸人參丁香散其治吞酸也用丁沉草
丸小理中丸其治痰飲也用倍朮丸消飲丸溫中丸豆
寇丸且於各方条下或曰口苦曰口苦夫味曰噫酸舌
澁曰吐清水曰痞滿曰氣急曰脇下痛曰五心中熱
口爛生瘡皆是明著執証何為悉用執藥夫周流於人
之一身以為生者氣也陽裡則陰表陰往則陽來一升
一降無有窮已為內不傷於七情外不傷於六淫其為
氣也何病之有今日冷氣滯氣逆氣上氣皆是肺受火
邪氣得炎上之化有升無降重蒸清道甚而至於上焦
不納中焦不化下焦不溲展轉變為嘔吐為藹為噎為
痰為飲為反胃為吞酸夫治寒以熱治熱以寒此正治

之法也。治熱用熱，治寒用寒，此反佐之法也。詳味前方，既非正治，又非反佐，此愚之所以不能無疑也。蓋按原病，或曰諸病嘔吐酸，皆屬於熱；諸積飲痞滿中滿，皆屬於濕；諸氣逆衝上嘔，痛益食不下，皆屬於火；諸堅痞腹滿急痛吐腥穢，皆屬於寒。保嬰仲景之意，金匱要畧曰：胸痺病，胸背痛，瓜蒌薤白湯主之；胸痺心痛微，背瓜蒌薤白半夏湯主之；心下痞氣，塞右胸脇，下上逆搶心者，枳實薤白桔梗湯主之；嘔而心下痞者，半夏瀉心湯主之；乾嘔而利者，黃芩加半夏生薑湯主之；諸嘔吐穀不得入，小半夏湯主之；嘔吐病在膈上者，猪苓湯主之；胃反嘔吐者，半夏參蜜湯主之；食已即吐者，大黃

主之胃反嘔吐者半夏參蜜湯主之食已即吐者大黃

甘草湯主之胃反吐而渴者茯苓澤瀉湯主之吐後欲
飲文蛤湯主之病似嘔不嘔似噦不噦心中無奈者姜
汁半夏湯主之乾嘔手足冷者陳皮湯主之噦逆者陳
皮竹茹湯主之乾嘔下痢者黃芩湯主之氣冲上者皂
莢湯主之上氣脈浮者厚朴麻黃湯主之上氣脈重者
澤瀉湯主之大逆上氣者麥門冬湯主之心下有痰飲
胸脇支滿目眩茯苓桂枝甘草湯主之短氣不欲飲當
從小便去之宜茯苓桂枝甘草湯主之胸氣丸亦主之病者脈
伏其人欲自利者反快雖利心下續堅滿此為雷飲
欲去故也甘遂半夏湯主之病懸飲者十棗湯主之病
溢飲者雷菝其汗宜大青龍湯宜小青龍湯心下有支飲

其人苦胃眩暈瀉湯主之支飲胸滿者厚朴大黃湯主
之支飲不得息葶藶大棗湯瀉肺湯嘔家本渴令反不
渴心中有支飲故也小半夏湯主之卒嘔吐心下痞滿
間有小眩悸者小半夏加茯苓湯主之假令瘦人臍下
有悸者吐涎沫而顛眩此水也五苓散主之心中有停
痰宿水自吐出水後心腹間虛氣滿不能食消痰氣令
能食茯苓飲主之先渴却嘔為水停心下此屬飲家半
夏加茯苓湯主之觀其微意可表者汗之可下者利之
帶者導之鬱者揚之熱者清之寒者溫之寒熱甚者反
佐以行之挾濕者淡以參之挾虛者補而養之何嘗例
用辛香燥熱之劑以火劑火實、虛、谷疴誰執哉曰

用辛香燥熱之劑以火劑火矣、虛、谷、得、難、執、故、曰

脈訣謂熱則生風冷生氣寒主收引今冷氣上衝矣氣

逆矣氣滯矣非冷而何五引仲景之言而正之然則諸

氣諸飲諸嘔吐反胃吞酸等病將何寒証耶予曰五臟

各有火五志激之其火隨起若誰寒為病必須身先犯

寒氣口食寒物乃為病此若諸火病自內作所以氣之

病寒者十無一二或曰其餘痰氣嘔吐吞酸噎膈反胃

作熱作火論治於理可通若病人自言冷氣從下而上

非冷而何予曰上升之氣中挾相火自肝而出其熱甚

為自覺其冷非真冷也火極似水噴熱之甚陽亢陰微

故見此証冷生氣者出於高陽生之妄言也若病果回

於寒當以去寒之劑治之何至例用辛香燥燂之劑不

知權變寧不誤人哉曰凡升者皆用黑錫養正養言等丹
劑重體以為鎮墜然服之者隨手得效吾子以為熱甚
之病亦非有誤耶予曰相火之外又有藏府厥陽之火
五志之動各有火起相火者經所謂一水不勝二火之
火相火也出於天一水不勝五火之火厥陽火也出於
人欲二者之火相扇而動氣之外也隨火炎上升而不
降孰能禦之今備丹劑墜而降之氣鬱為痰丹性熱燥
濕痰被劫亦為暫開所以情快丹毒之久偏助狂火陰
血愈耗其升愈甚俗人喜溫迷而不反被此禍者留
皆是或曰丹藥之重欲降而升然則如之何則可予曰
投以辛涼行以辛溫制伏肝邪治以酸寒佐以甘溫收

以苦甘和以甘淡補養陰血陽自相附陰陽比和何升
之有先哲治法其則不遠吾不贅及或曰諸氣諸飲與
夫嘔吐吞酸噎噎及胃等証局方未中肯綮我知之矣
然則要畧之方果足用乎抑猶有未者乎予曰天地
之氣化無窮人身之病化亦無窮仲景之書載道者
也醫之良者引例推類可為無窮之用惜令皆冲脉上
行逆氣所作也蓋胃病者上支兩脇膈咽不通飲食不
下所之三里者是也針經云清濁相干亂於胸中是為
大悅大悅者惑也氣不交通最為急証不急去之諸變
生矣聖人治此有要法陽氣不足陰氣有餘先補其陽
後瀉其陰是先令陽氣升發於陽分而後瀉陰也春夏

冬陽在外陽在內
治法

之月陽氣在經當益其經脈云其血終秋冬陽氣降伏
當先治其藏府若有壅有塞、者五藏之所主陰也血
也 若六府之所主陽也氣也二者皆由陰中伏陽而
作也合立四時用藥法并治法于后

冬三月陰氣在外陽氣在內藏當外助陽氣不得者汗
內消陰天火勿令泄瀉此閉藏周密之大要也感冬乃
水旺之時水旺則金旺子能令母實肺者腎之母皮毛
之陽元本虛弱更以冬月助其令故病者善嚏鼻流清
涕寒甚則濁涕嚏不止此常人大惡風寒小便數而欠
或上飲下便色清而多大便不調夜常無寐甚則為瘕
為嘔為嘔為噦為唾吐白沫以至口開目瞪氣不交通

為嘔為嘔為嘔為嘔吐白沫以至口開目睛氣不交通

欲絕者吳茱萸丸主之 牙見寒嘔矣

吳茱萸丸治寒在鬲上鬲咽不通

吳茱萸 一分 草豆蔻 一分 益智仁 八分 白殭蚕 四分

陳皮 八分 人參 一分 黃芪 半 升麻 一分 麥冬 一分 半

甘草 當歸身 各六分 半夏 一分 木香 一分 澤瀉

姜黃 柴胡 各四分 青皮 二分

右為末湯浸飯餅為丸如菽豆大細嚼三十九丸白湯

送下下捕時候勿多飲湯恐連走下連走下則減藥

力

浙

夏仁月大暑陽氣在外陰氣在內以此病值此時是乃

天助正氣而到其邪氣治不而自愈矣然未有當愈下

自陽在外陰在內

后

黃芪補中湯

二塞春利帶

愈者蓋陰氣極盛正氣不能伸故耳且如臍間不通月
 申梗其者前証俱作治法當從時利甚丸瀉肺火以黃
 芪補中湯送下如又且廢厥行步炬然歌側欲倒臂膈
 如折及作痛而無力或氣桂氣促而喘或不足以息以
 黃芪人參甘少白朮蒼朮澤瀉猪苓茯苓楮皮寸作湯
 送下滋腎丸一百五十九丸六七月之間濕熱之令大行
 氣短不能言者加五味子麥門冬如心下痞膨悶食不
 下以上件白朮蒼朮等湯送下消痞丸五七十更審
 而用之

黃芪補中湯 方見痞

利藹丸 方見者胃

二卷香利南
利南丸 方見者胃

立瘕者吞

腎

瘕問者吞

瘕

滋腎丸 方見淋

消瘕丸 方見瘕

胃中有虫使然名為酒瘕此藥治之要 須禁酒即

易治不禁無益也

予平生有二疾一則歲府下血

海有楊時馬患冷氣衝心飲食吐逆遍身枯瘦日服萬病

紫苑丸五丸二十日瀉出肉塊蝦蟆五六枚白膿二升

食又趙侍郎先食後吐目無所見耳無所聞服萬病紫

苑丸至五十日瀉出青蛇五七条曰方許惡膿三升許

食 紫苑丸即食治反胃厚朴丸加羌活獨活防風是也乃磨積之劑

世治番胃回生火煨為末肉汁調下

寒熱

降火

又用焙干為末用蒸餅蒸軟時出末一掃蘸吃即止

諸逆衝上皆屬於火

全文見診

世治香胃大因標不拘多少洗淨瓷盆小卷令吐出泥用
米篩張在於地上却將紙皮低鋪于灰上去已卷田標
合泥水登清前去上面清水却將泥傾於紙上候泥乾
稠丸如梧子大每服三十九丸藿香湯下立愈仍時因標
效水中如食之其病不安

治番胃多年餅

和香附子末煨和米飲湯番胃病未

頻服之

本藥治番胃吐食

白礬二丸

黃丹一丸

寒濕

右二味為末入瓦甌子內煨令如蒸餅虛取出以淨紙承頓地上盆蓋一宿出火毒再為末用蒸餅為丸如茶豆大每服三五丸空心溫酒下更量老少虛實与之

羅紅豆丸治諸噎逆胃氣黃胃

- 棟丁香 廿一个
- 胡椒 廿五
- 砂仁 廿一个
- 紅豆 廿五

右為細末姜汁糊為丸如皂角子大一丸棗一个去核填藥麩裹燒熟去麩細嚼白湯下食前日進三服其効如神

丁香附子散治胃氣吐食

- 丁香 半兩
- 黑附子 一个重半
- 賓郎 三个

胡椒二分

船上硫黃

去皮另研二分

右仰先將前四味為細末次入旋黃并研勻每服二
分用飛硫黃一個去毛翅足及腸肚填藥在口溫吞
五七重裹定護火口燒熱取出嚼吃後用溫酒送下
一日三服不拘時候如不吃葷酒溫粟粥飲調下

世六丁 凡治反胃如神即香靈丸 方見嘔吐

本事附子散治反胃

附子一枚極大者坐於磚上四面有火漸逼熱
碎入生姜自然汁中再用火逼再煒約尽生姜汁
焙干半碗末之每服二分水一盞粟米少許同煎
七分不過三服差斗門方用粟米飲調下及服之

又云治丈夫婦人小兒吞青面黃吐裏冷疼引牽小腹
以致番胃換食嘔吐口苦舌干少寤多寐脚手不製年
日遠近一切脾冷病悉能除今有一婦人年四十餘患
十年番胃面目黃黑歷三十餘人醫不取效脾臍諸穴
燒灸交遍其病愈甚服此藥不在七日間頓然無事聖
忽服至一月日遂去其根自是服之不三五服此小脾
疾之便痊平必全胃氣能生肌肉進飲食順榮衛常服
大有補益累試累驗卒毋忽焉

人參一兩

茯苓

附子

白者 七已上重者炮
去皮臍一半

粉草一兩

黃芪

一兩

右為細末再服三大匙湯服忌生冷油麵粘膩等

重劑

毒物無不効者妙甚

羅桂香散治疔氣反胃諸藥難差朝食暮吐甚者食已輒

出其効神速

水銀

黑錫各二錢

礞石黃各二錢

右三味鈔內用柳木槌搗研微火上細研為灰不

後用丁香末二錢桂末二錢生薑末三錢都一處研

令勻每服三錢黃米粥飲調下一服効甚者再服

右丁香附子剉治霍亂吐瀉見厥府有寒者服之丹

屢云治反胃忌者燥之劑犯之必死設用必與潤

血藥相並服又前寫積條亦香燥劑用者重之

本事以丈夫婦人老少素年日近霍亂吐食方

疔魚

本草經丈夫婦人老幼遠年日近昔胃吐食方

五靈脂

右一味不拘多少為細末用黃大膽汁為丸如龍眼

大每服一丸好酒半盞頓傷瓶頸濕雁開服不止每

服不過三服即効衍義云五靈脂行徑血有 脉士

子月閉

食不能下者胃脫葛也全文見水腫

一陽發病少氣善談喜泄其傳為葛全文見診病傳

佳內倍中熱故葛寒不便

素三陽結謂之葛王太業云小腸結則血脈凝滯

運氣葛食皆屬濕淫云太陰所致為積飲痞葛是也

世治番胃痛而吐諸氣不入者黃牛糞繩各姓者七個長

厥府

胃

三焦膽

十腸膀胱

運氣

七寸燒存燒為末作三服用好酒調下飯湯調亦得

鯽魚散大鯽魚一個去腸留膽綠礬末填滿縫口以炭

大是令黃乾為末每服一匙陳米飲調下日三服

山君菴胃油炒素梨葉去刺為末酒下

世又方南天竺葉為末丸如梧子大凡送數百丸

又方松木節為末酒調

靈黃帝曰氣為上菀者食飲入而不出余已知之矣出為

下菀下菀者食時乃出時也余未得其意要卒問

之故伯曰喜怒不適飲食不節寒溫不時則寒汗流於

腸中凡於腸中則至寒至寒則積聚守於下管則傷胃

先郭衛氣不當邪氣居之腸胃名郭則衛氣不榮人食

針灸上

氣為菀食入即

出

至為菀食時時

才出

下南空應淺深
刺而熨之

大隔回水太陰隱血

則再上食再上食則下管虛下管虛則邪氣勝之積聚

以言邪氣亢目衛虛而居下腕今再上而下留則癰成

癰成則下腕約下腕約及食入則痛其癰在腕內者即

而痛深其癰在此者則癰外而痛淺癰上皮熱黃帝曰

刺之奈何岐伯曰微按其癰視氣所行淺刺其傍稍

內益深還而刺之毋過三行察其沈浮以為深淺已刺

必熨令熱入中日使熱內邪氣益衰詳此刺癰非而

使熱氣入於積所則邪氣衰去衛氣復成火癰乃潰伍以三禁以除其內怙

怙無為乃能行氣浸以鹹苦化穀乃下矣

矣刺鬲食五胃可曰頑此篇至為末鬲其癰刺

之者是其一法也

胃腕
鬲塞取胃三里

支鬲取手少陰別

針灸下

其二取太陰經云太陰根于隱白結子太倉太陰
為開折則倉厚無助輪鬲向鬲向者取之太陰視
有餘不足故開折者取不足而生病者是也蓋向
鬲者經謂之食不化下溢还出也

其三取胃經去胃病若鬲咽不通飲食不下取之
三里也又云飲食不下鬲塞不通郭在胃腕在上
腕則刺抑而下之在下腕則散而去之是也

其四取手少陰經之手少陰之別各曰 去腕
一寸半其病實則大鬲取之掌後下一寸別走太
陽者是也

提要翻胃

夢宮 一分
中魁灸之
鳩心脬
一寸半補之

玉龍香胃吐食

中魁 中相 寫之二節
中脘 補寸半
腕骨 一分 寫

東陽吐食不化

上脘
中脘
下脘

甲食飲不化 个腹还出下脘主之

又法三里陰陵泉 不應取 中脘天樞

又法

完脘
脾脬
海魁
天皇

又法

腹裏
崑山 中壯十
石關 壯五十

東陽今日食

心膈寸半

胃脘寸半

胎堂七寸半

巨關

胃脘五寸半

又番胃

商丘通谷巨關空谷隱白陽陵泉內庭陽關

中背痛惡寒脊強俯仰難食不下嘔吐多 葶藶主之

嘔吐煩滿臑戶主之

丹天不可用香燥之藥服之必死宜薄滋味

丹寸口脈微而數微則無氣無氣則榮虛 則血不足

血不足則胸中冬跌陽脈浮而濇浮則為虛濇則傷脾

脾傷則下盛朝食暮吐暮食朝吐完穀不化名曰胃反

診 忌

反胃脈有二

弦急

脉紧而濡其病难治

脉弦者虚也胃气无余朝食暮吐变为胃反寒在於上
鑿及下之今脉反弦故名曰虚

脾脉微急为鬲中食饮入而还出反沫全文 实证

素胃脉奕而散者常病食痺 前要精微论至
真要论食痺而吐

肾脉微缓为旧者食不化下噎还化 前文是也
虚实证

噎

血槁

丹一男子年六十二岁平居不能顿食常喜频食一日忽
觉高咽壅塞大便结溢如羊矢三四日一見其面紫粉
霜走動倦乏与辣气乘则作痛鑿見食少则与快胃湯
消導之藥予 凡西丁俱見濡脉似真藏脉喜其人形

瘦而色紫黑 目 各却有生意遂於四物湯加白朮

陳皮芫荑濃湯研批仁十二粒細再煎沸飲之更於食

味中食多諸般魚以助藥力三十帖而加至五十帖而

大便潤至七十帖而食進至百帖而食

浦江男子年六十日好色虛甚去秋患一病或有作時

或有止時腹結微渴

地黃 一石 參半石 江白朮 五 苓 三石

芎 三石 芍 五 芎 五 芎 五 陳 五石

枳 半石 炙 甘 三石 通 三石

楊厚 三石 大便秘 膈咽塞不通 人參散 主之 方見大

崇厚 朴丸 治 飲食噎塞 方見

積滯

汚血

什東陽王仲延曰草障間常覺物有閉悶每食物必屈曲
白草而下且梗儘作微痛食亦減他無所苦子服之古
甚堵而閉甚况方脚和予曰汚血在胃脫之口氣曰而
鬱為痰此必食物所致明以告我彼以不自覺 又曰
汝去腐食何物為多曰我每日必早飲點烈酒三四盃
遇寒氣為製一方用生韭圖半銀盃令飲細呷之每服
半盞一日三次足韭二斤而病安

治草壅

馬剝兒即王瓜燒存性每一錢重用素皮平胃散
二錢溫酒調服食即可下然後隨病源調理神效

素皮平

散

見局方

滯氣

世治噎雞殼瘻

少不可失包內物一粒用泥固濟

火煨存性用姜汁炒香附每个入半兩香附用神曲為丸姜湯送下

治氣噎不下飲食

枇杷葉 去毛炙

青皮 去穰

陳皮 去穰

右等分為末每服二錢水一盞生姜五片同煎至六七分溫服不計時候

治胃氣噎不下飲食

陳皮 去白

浙江

右不以多少用大蒜研細和丸如菴豆大每服二十丸至三十九丸溫水飲下食後日三服

熱帶氣

寒帶氣

金匱玉函五噎心膈氣滯煩悶吐逆不下食蘆根五升

用水三大盞煮二盞去滓溫服

羅漢防已散治五噎

漢防已

五升

官桂

細辛

陳皮

各半

羚羊角

半斤

紫蘇

半斤

杏仁

湯洗去皮尖

乙升

右為粗末每服

三升生薑三片水煎日二

本事治五種積氣及五噎胸膈不快停痰宿飲纏金丹

丁香

木香

沉香

檳榔

官桂

胡椒

硃砂研

白丁香

各二分

白豆蔻

各一分

馬兜零

炒

南星

五灵脂

良姜根

半夏

各半

朱砂

一分

為末

右為細主

研藥和勻生姜汁煮糊丸如梧子

大每服三丸生姜湯下或乾嚙蘿蔔下

治胸膈悶塞作嘔薑酒丸

麥門冬

甘草

各半

人參

桂心

細辛

川椒

遠志

去心

附子

乾姜

各二分

右細末煉蜜丸如雞頭大綿裹二丸含化食後日三

夜三服胸中當熱七日愈

治氣 食夏勞思慮五咽噎氣丸

半夏

桂梗

各乙

肉桂

枳殼

各一升半

右細末姜汁曲糊丸如梧子大姜湯下三十丸食後

卧服

無擇廣立行記永微中有憎惟則病噎不能食語弟子曰
吾死之後便可開吾胸喉視有何物言絕而卒弟子果
開視胸中得一物形似魚而有又頭遍骸皆肉鱗弟子
置器中跳躍不止戲以諸味皆隨化盡時夏中盛作
殿有二槽以殿置器中此禹遂遠器中走履更化為豚
此乃生瘕非五噎此後人因以藍治噎誤氣

子和沈丘正宰要病胸膈不利口流涎沫自言咽下胃中
牽雷声心問時作微痛人復發昏胸乳之間灸瘕如其
化痰刺蒂等藥服之五載病亦依然其密知戴人痰藥
不損表求之一消而出雪白虫一条長五六寸有口鼻
牙齒走於

忽而斷之中有白髮一莖此立与

運氣

皆屬

燥

雜方

徐文伯所吐

痰一同至出平安

運氣噎皆屬燥候云陽明司天之政民病噎寒人

云陽明之勝內為噎塞胸中不便噎塞而效又云

陽明司天清復內余噎塞者是也董按運氣皆以

噎塞生於燥噎塞者噎疾也丹房皆以噎病生於

血槁血槁則燥矣得病情合佳旨者丹證一人也

劉禹錫頭垢冷噎酸漿水煎膏用之立愈

聖惠治高氣咽喉噎塞飲食石下用確翳上佃 金丸

如彈子大非時含一丸噎津

孫真大方治噎飲食時啣鸕鷀鳥背遂下外臺秘要同

聖惠治噎病用痕痰倍曝乾杵末入半外於飯內食之效

針灸

摘英五噎吞酸多噎嘔吐不止

天穴 五兮留三呼得氣即寫三吸

通關

右中腕房各五分針入八分此穴一針能進飲

凡下腹針後良久先解食覺針動為一初為三初然

後覺氣流行入腰後腎空間為四初矣

撮要治五噎

豐中灸

中魁

中指第二節大灸之以口吹火熾

甄權噎塞葷氣

通谷

明堂五噎分治

氣噎

噎心胸灸

食噎乳根

乳在下灸

浙江

勞噎其

思噎天府灸

集成五噎

勞宮中魁中腕三里太陰支溝上腕

不已再取後穴

噎中太白下腕石關脾腧胃腧

寸口脈浮太鑿反下之此為大逆浮引無血大即為寒

寒氣相搏即為噎鳴鑿下不知而反飲水今汗大出水

得寒氣冷必相搏其人即鉤

脈寸口脈緊而芤緊則為寒芤則為虛、寒博為陰

結而遲其人則噎

葷咽噎塞不通口開目眩

垣噎塞咽啞陽氣不得出者曰塞陰氣不得下降者曰噎

辛甘補胃以

治本

冬加辛執固

夏加當寒槁

膈咽不通屬

夫噎塞近逆於咽喉胃脘之間令諸經不行則口閉目

瞪氣欲絕當先用辛甘氣味俱陽之藥到胃氣以治其

本加堵塞之藥以瀉其標也寒月陰氣大助陰邪於外

於正藥內加吳茱萸大熱大辛苦之味以瀉陰之氣

暑月陽盛則桂正藥中加青皮陳皮益智黃柏黃寒氣

卅陰火之上逆或以消痞先合滋腎丸滋腎者黃柏知

母微加肉桂三味是也或以更加黃連別作丸二藥也

八十九丸寒心仍宿食消盡服待少時以氣饑壓之不令

胃中停留也已上謂皆於補中益氣賜加減之

膈咽不通并四時換氣用藥云。黃帝針經曰胃病熱

腹腹脹胃痛上支且脇臈咽不通飲食不下

取三里夫明

之門戶也其者上佳心肺之分野

不通者升降之氣上下不得交通又云清氣在下則生
澆世食世者謂世黃如糜米穀不化者是也濁氣在上
則生腫脹腹中脹滿不得大便或大便難先後唐昔
是也濁氣在上當降而不降者乃腎肝及入之陰言不
得下而反在上也胃氣逆上或為嘔或為吐或為噦者
是陰火上衝而吸入之氣不得入故食不得下也此指
氣冲之火逆胃之脈反上而作者也陰言在下 生食
世者胃氣未病之日當三行心肺而徑榮也日飲食失
節勞便刑躰心火乘子士位也胃氣弱而 隔入陰故
米穀入而不得升反降而為澆世也咽膈之間交逆之

香燥治氣難漸
快病必再作

寧

翁不得表裏者畧有加減終難踰越矩度夫氣之初病也其端至微或曰勞小飲會不謹或外冒風而寒暑或內感於七情或藥味於太溫偏助陽氣蘊於葷熱破質行清濁相干氣為之病或痞或痛或不思食或噎噎腐氣或吞酸或帶雜或屬滿不本原本便認為寒遽以辛香燥熱之劑投以數帖時暫得快以為神方厚味仍前不節將理不謹舊疾被剗暫舒滑液易於攪聚或半月或一月前病復作如此逐蔓自此氣痰自痰成積以痰為飲為吞酸此為病之由也良工未遇謬藥已行痰挾汚血遂成為痞為痛為嘔之為噎障反胃之

次第諸証

腸液從帶不行，係道塞，虛大便或

秘或澆下失傳化中焦愈停鑿者不察，猶挾為冷者思
前藥隨手得快，賓主皆恨，藥欠燥熱，顯俟久服，解可以
溫胃可以壯以奠，一旦豁然之効，不思胃為水穀之海，
氣清和則能受解為消化之官，氣清和則能運，今久得
香熱之藥，偏助氣血，滯勝其始也，胃液凝聚，無所容受，
其久也，解氣耗敗，傳送漸遲，其有胃熱亦飢，患於得食，
解傷不磨，鬱積成痛，鑿者猶曰虛而積寒，此尋草木
可療，徑以烏附助佐，毋劑專意，服餌積而反也，血液俱
耗，胃腕亦乾，其槁在上，近咽之下，水飲可徑，食物難入，
關或可入，亦不多，名之曰噎，其槁在下，与胃為近，食

雖可食難入胃良久復出名之曰隔亦曰反胃大便
秘小若羊矢然名雖不同病出一體要畧論飲有六分
別五藏諸証治法至矣矣茅根鑿者不善思始病人
不守禁忌遂他藥助病邪展轉深固去生漸遠可哀
憫或曰千金諸方治噎反胃未嘗度姜桂等劑何吾
子之多言也予曰氣之鬱滯以番清道非借香熱不
以行然悉有大黃石膏竹茹芒硝澤瀉全胡朴硝茯苓
黃芩芦根瓜蒌等藥為之左使其始則向其半則異病
邪易伏故易於安或曰胃脫乾稿者古方果可治乎將
他有要捷之胎或可補前人之未考者乎予曰古方用
人參以補肺

解毒竹瀝以清痰粟米以實胃

以潤燥姜

是此意張難峯亦曰

咽當是神

思間病惟內觀自養可以治之此言深中病情心法亦
為近咽夫咽病生於血乾夫血者陰氣也陰主靜內外
兩靜則藏府之火不起而金水二氣有養陰血自生腸
胃津液傳化今宜何噫之有

噫胃



大法

丹書胃即鬲咽大約有口血虛氣虛有熱有度

治必用童便竹瀝韭汁 羊乳氣虛入口君子 血虛

入口物湯

年少者口物湯胃腕血燥不聞便故虛

年高者不忌、必用三才葷閱防氣虛胃虛

丹溪主於
潤血

一中年婦人患反胃四物湯加陳皮雷尖桃仁生甘草
酒紅花濃煎入牡朮以防其或生虫也与數十粒而安
台州一木匠年二十七勤於工作而性巧慧有一女妻
且喜酒病反胃者半載診其面白黃脈濡而不勻重取
則大而弱大便八九日方通一次皆燥結如羊矢其
羸之無力予謂精血耗竭也先与甘藜汁煎六君子湯
加附子大黃与之伺大便稍利令謝去工作卧於牛家
取乳新溫牛乳細飲之每頓尽一盃一晝夜可五六次
以漸而至七八次其余菜果粥飯皆不入口半月而大
便潤然或口乾姜酒毒未解間与甘蔗汁少許近两个
月而安矣

謂人參茯苓白朮
夏各等分姜棗煎也

番胃用韭汁

乳一盞生姜汁半盞和勻溫服効

引有方見前

梅思主反胃朝暮吐旋、吐者以甘蔗汁七升生姜汁一升二味相和分為三服之

丹杭州一男子四十余歲患反胃兩月笑口乾而不喜飲

食有時不吐或吐則食物裹涎沫而出吐後胸膈有痰
脘其脈俱滴重則弦大蓋其壯年多服金石房中之藥
所致時正秋初上投遂令其多作竹泐者嬰粟米為稀
粥代粥飯与之每一二口噉而止却帶溫類、与之自
此不吐至旬日稍涼以泐水作稀粥入少竹泐与之時
間以四物湯加陳皮益其血月余而安食豐生脾胃氣

問以四物湯加陳皮益其血月余而安食醫士脾胃氣

筋食不消化嘔逆反胃湯飲不下粟米半升折粉水和

丸如梧子大煮令熟點少鹽空心和汁吞下

世以菴胃吞酸錫糖查六兩在姜四兩研細和為餅晒干

每月餅十兩入甘草一兩為末湯調下陳亦正服得効

陽畜積病死而陽氣當墜者當得不久正治粗

乃敗之全文見陰陽



隔則閉絕上下不通則暴憂之病也通許虛實論

潔伯中焦吐食申食積于寒氣相假故吐而疾宜服紫泥

丸 半夏曲 三錢 烏梅 二錢去核 沉香 一錢 杏仁 一錢去皮尖

砂仁 三錢 香 二錢 實即 二錢 木香 一錢

陳皮 五 菴半 一錢 白朮 一錢 巴豆霜 半另研

內經主於寫積 痛而按之痛甚者為甚積

右細末入 令勻醋糊為丸如黍米大每服五

十九食後姜湯 愈則止小兒另丸

一法反胃吐食用橘皮館个浸少時去白裹生姜一

塊面裹紙封燒令熟去外面日生姜為三番煎橘皮

下紫丸九一百九一十二服得大便通至不吐則止

垣厚朴丸主番胃吐逆飲食壅塞氣上冲心腹中諸疾且

藥味即与萬病紫苑丸同注

厚朴 蜀椒 微炒 少烏頭 炮去皮各

紫苑 去土苗 吳茱萸 湯洗 芎藭 柴胡 去苗 桔梗

茯苓 官桂 皂角 炙皮 干姜 炮 人參 各二兩

黃連 二兩半 巴豆霜 乙兩

右細末入巴豆霜令勻煉蜜為劑旋、丸如梧子大
每服三丸漸次加至五七丸以利為度生姜湯下食
後而服此藥不治効与局方溫白丸同及治孕者以
後秋冬間歲府下痢火効

春夏再加黃連二兩

書

秋冬再加厚朴二兩

如治風於春秋所加黃連厚朴外更加芎藭茯苓各
乙兩半

如治風不愈者依春秋加減外更加人參芎藭茯苓
各乙兩半

如心積加芎藭 茯苓為輔

如肝之積 蜀椒為輔

如肺之積 人參為輔

如脾之積 加芩 莫干姜為輔

如腎之積 加菖蒲 茯苓為輔

秋冬久瀉不止 加黃連 茯苓

保石胃大便不通者 是腸勝胃也 服局方半礞丸三十九

大府秘用下藥 半礞丸方見大便秘

附子 半兩 巴豆 二枚 比一豆計

右末細細生薑糊丸 菜豆大 每服一丸 白湯下

治下焦吐食 朝食暮吐 暮食朝吐 大便不通 宜附子丸

附子 炮五 比研半 巴豆霜 一外

右同研極細 密黃蠟為丸 如梧子大 每服一二丸 冷水

送下利為度利後更服豈沉丸常服一丸勿令再閉
潔白木木香散治寒積氣嘔吐腹中痛是無積也胃強而
乾嘔有聲無物脾強而吐食持實緊強是以腹中痛當
以此藥和之

木香 一兩

白木 半兩

半夏曲 一兩

檳榔 二兩

茯苓 半各

甘草 四兩

丁香 一兩

右為細末每服一二分濃煎芍藥生姜湯調下積有

者痛時手按之愈痛無積者按之不積

白木散治胃中虛損及痰而吐者

半夏曲 半兩

白木

木香

甘草

各二

檳榔 三

茯苓 二兩

右細末如

食前美湯下

羅十草氣散專治十般草氣冷草風草氣草熱草水

草食草喜草皆病源也並旬夏驚冷熱不調又乖時

更於喜怒無時貪嗜飲食日時不化滯積在胞上鳴痰

嗽歲月漸深心胞壅塞漸至瘦言臘久若不除必成惡疾

人參 白茯苓 官桂 枳壳 去蘖 炙炒

炙甘草 仁曲 炒 五 麥 月 炒 廣 茂 炮

白朮 訶梨勒皮 陳皮 去白 干生美 炮

京三稜 煨 已上 各一兩 石字朴 姜制 宿郎 枳 大香 已上 各

右為極細末每服一升八錢一字白湯點服如覺腹

胃不和腹脹心胞滿悶用水一盞生姜七片棗二枚

鹽少許同煎至八分和查執服宜心食前

豆蔻散治五積疝氣

肉豆蔻 去皮 五个

本香 官

人參

厚朴

制

赤茯苓 去皮

桂 各半

炙甘草 半斤

宿節

訶梨勒皮

青皮 各半斤

陳皮 去白半斤

郁李仁 湯泡去皮 麸炒

圖

半夏

湯洗上 用生姜 煨 文武火 煨 黃半斤

右為極細末每服二錢入鹽少許如茶點服若入生

姜棗同煎亦佳不拘時候服能治氣補勞通血脉補脾

胃去痰實

本事 馱不洽反

載昔幼年經患此疾每食餅及美

粥等頂更吐

中許奉御兄弟及崇符等時稱名

鑿奉勅令治鑿禍其術竟不能療漸至羸倦死在

忽有術士云服助小便極驗日服二合後食唯吐一半

哺時有服二合人定時食粥吐即便定延至今日午時

奏知大丙中五六人患反胃向服一時俱差此藥精有

毒無時不可過多感取不及執服二合痛深七日以來

脹之良強本草云助小便極驗味甘反

世又方助尿調平胃散平胃散見世傳

新瓦散治番胃

多年瓦一片燒紅入助尿內焙廿一次研為末倉米

飯佳亦為末二分飯末一分瓦末蠟精和飯花以助

飯佳亦為末二分飯末一分尾末輝精和飯九心

取和平胃散服之吞下

丹番胃方

黃連 細切姜汁浸炒研三分

查白 一分

保和末 二分

右粥九悟子大坵子為末入湯參入竹沙再煎沸

下六十九

實熱積

羅人參利胃丸治胸中不利痰嗽喘滿利脾胃壅滯調

推陳致新消胃氣聖藥也

木香 實即 七分 人參 當歸 藿香 各二兩

甘草 枳實 各二兩 大黃 酒浸 厚朴 姜制 各二兩

右為細末滴水為丸桐子大溫水下如雞劑 宿

飯餅和丸 每服三五十九食後諸飲下

本事大黃湯

胃其候欲葭時先氣冷逐次則吐

食此乃勞証治不早死在旦夕

大黃乙兩生薑白中加此碎大黃令煨末

右每服二分陳米一撮茺白二荃水一大盞煎至七

分先食茺白以服其藥不十日去枳

羅玄明粉打礪不以多少煎過澄濾了五七遍晚於星月

露至明自然結成青白礪也用定器覘兒按實炭火內

從慢主緊自然成汁煎至不響再頃火一煨取於淨

地上倒各盆去火毒至乾取出為細末每一斤入甘草

炙熟二兩每用一分二分枇杷湯或茺白湯調下治草

上氣壅滯上歲秘塞邪熱忌魚及藕

升番胃積飲通用

益痺散生美自然汁澄清白脚丸小丸子時服

益元散方
見世傳

番胃

茱萸

貝母

瓜蒌

牛蒡草

玉積

本事治積聚停飲痰水生虫以則成反胃反变为胃雍其

說在灵樞及某氏病源羌花丸

羌花丸

醋製十斤一兩

干漆

狼牙根

桔梗

炒

藜芦炒

蜜即

各半

浙巴豆

十个炒微黑

右為細末醋糊為丸如赤豆大每服二三丸加五

七丸食前

下

雜方

此方常服

盛殺虫予患飲癖三十年暮年常

多雜疾飲未潮即吐有時飲半杯酒即止蓋合証

也曰讀巢氏病源論酒癆云飲酒多而食穀少積久

漸瘦其病常沉思酒不得酒則吐多睡不復能食是

嗜雜

丹嗜雜

只是痰目大而動

圖

梔子姜炒黃連不可無

此食鬱有執山梔黃芩為君牽星半夏陳皮執一多

加青黛

肥人嗜雜二陳湯少加撫芎用蒼朮白朮炒梔子

心中嗜雜者導飲丸最妙

方見內傷飲食

考感

噦

產後噦

噦者成無已許學士謂之為吃逆是也或曰成無已許
 學士固以噦為吃逆然東垣海虞又以噦乾嘔朱肱
 陳無擇又以噦名效逆諸論不同考子狂取二成許二
 家之說何也答曰噦義具在內經諸家察之不詳故論
 紛一耳葉按靈樞雜病篇云噦以草刺鼻嚏一而已無
 息而疾迎引之立已大驚之亦可已詳此經又三法正
 乃乃吃逆之法按吃逆用帛撻刺鼻便嚏一則吃逆立
 止或閉口鼻氣使之無息立亦已或作寃盜賊大驚駭
 之亦已此所以取成許二家之論噦為吃逆得
 經旨也蓋噦雖二而病則一經名之為噦者噦

即吃聲之

名之為吃者吃即喘聲之輕也皆

用病聲之輕重得此二名初非喘吃之二病

喘

為乾嘔設使乾嘔之人噎或使之無息或使之大驚

其干嘔能立已早歲非干嘔也明矣若以喘名效逆

夫噦者噦之病聲其聲葢會壓下效者效之病聲其

聲葢會壓上故內經噦有噦之口問效有效之篇論

病各不同噦不可名效逆也明矣

丹吃逆論 吃病氣逆也氣自脈下立衝上出於 而作

聲之名也書曰火炎上內經曰諸逆衝上皆屬於火東

垣謂火與元氣不兩立人謂火元氣之賊也古方悉以

胃弱言之而不及火且以丁香柿蒂竹茹陳皮等劑治

大法降火
補虛

之未審孰為降火孰為補虛人之陰氣依胃為養胃土
損，則木氣侮之矣此土敗木賊也陰為火所乘不得
內守木挾相火乘之故宜中清道而上言胃弱則陰弱
也虛之甚也病人見此為危証然有實者不可不知敵
陳其說趙立道年近五十質弱而多怒七月寒暑大飢
索飯其家不能足具曰大怒而川得滯下病口渴自以
冷水調生蜜飲之甚快滯下亦漸緩如此五七日召予
視脈稍大不數遂令止蜜水渴時且令以人參白朮煎
湯調之散与之滯下亦漸收七八後覓倦甚發吃予知
其曰下久而陰虛也且令守前藥然滯下尚未止以
煉蜜飲之如 日吃丸未止衆皆右藥之味當好

以姜附飲之

藥無速效附子非補陰者服之必

死衆曰冷冰飲多得無寒乎予曰炎暑如此飲字寒

勿多疑待以日數藥力到當自止又四日而吃止帶下

亦安擇陳仁年近七十厚味之人也有久嗽病而作止

不常新秋患滯下食大減至五七日後吃作召予視之

脉皆大豁衆以為難予曰形瘦者尚可為此人參白朮

湯下大補丸以補血至七月而安此二人虛之謂也又

一女子年并性躁年厚炎月日大怒而吃作而作則拳

身跳動脉不可診神昏不知人問之乃如暴病視其形

氣袪實遂以人參蒼二兩煎飲一碗大吐頑痰數碗大

汗昏魁一日而安人參手太陰補陽中之陰者也步則

虛實
或利後或脈
大豁為虛

反且大瀉太陰之陽女子暴怒氣上肝主怒肺主氣經
曰怒則氣逆目怒逆肺水乘火侮肺故也神大昏參朮
喜吐痰尺氣降而火衰金氣復位胃氣得和而解麻黃
散汗節能止汗穀屬金糠之性熱麥屬陽麩之性涼先
儒謂物、其太極學者不可不觸類而長引而伸之乎
無擇丸吐利後多作噦此由胃中虛羸二熱故噦或至八
九声相連救氣不回至於驚人者若傷寒久病得此甚
患內經所謂環府者是也

右吐利後噦即丹溪治趙立道由陳擇仁二人噦皆
杜滯下得之、類又脈大豁用參朮而愈是也 長
兄九月 每夜五下下行嘔逆食不下五六

日後加吃

者一粒除之立止但少時又至遂

用薑連瀉心湯加竹茹飲之吃雖少止帶下而如

此者十拿日遂空心用御米壳此少牆其滑日間參

用木陳皮之類補其虛白服御米壳之後吃聲漸輕

帶下亦收而安

伴嚴而腹滿視其前後知何部不利之即愈

十取氣湯自大便流通嚴數謔語方見下利中

蕭超越陳氏二十歲餘日飽後奔走數里遂患嚴病但

食物則連噦有餘聲半日不止飲酒午湯則不作至晚

發熱如者二月脈濇數以血入氣衝治之用桃仁承

氣湯加紅花煎服下汚血數升即減再用木香和中丸

或後通利或食
物則作五更

心下堅病眩
悸為痰鬱

加了希服之十日全愈

無擇歲而 下堅痞眩悸者以葶藶有痰水所為

丹洪強人年廿五六歲夏月西時為長上所阻怒氣折鬱

不得舒溼更孰冷陽熱不可近怒氣復增或閉絕氏倒

乃以衣遮掩或房頃更效遂大作每一声必渾身為跳

躍仍復昏悶凡三五息一俛脈不可診予曰此葛上有

痰連為怒氣所鬱痰熱相搏氣不得降而逆非吐則不

可是時夜半又事出倉卒適有人參芦二兩重在被裏

煎汁飲之大吐稠痰二升許通体得汗自睡半夜而安

此即前
此即前
細吃
是論
所言者
出之

痰碍氣而吃

實者聲密生
虛者聲希死
帶氣

蜜水吐

燥痰不出

世噦聲頻密相連者為實可治若半時噦一聲者為難

治多死在旦夕

館

仲歲逆者橘皮竹茹湯主之

橘皮 二升

竹茹 二升

大棗 三十

生姜 半斤

甘草 五兩

人參 一兩

右六味以水一斗煮取三升溫服一升日五服

乾嘔噦者手之厥者橘皮湯主之方見前嘔吐

本方

枳

半兩

木香 一分

右細末每服一升白湯調下未和再与

寒 抵 寒 抵 活 血

尚 諸 吃 噫 搗 皮 二 兩 湯 浸 而 穰 判 以 水 一 升 煎 之

五 合 通 頓 服 更 加 枳 壳 一 兩 去 瓢 炒 同 煎

外 薑 治 久 患 欬 噫 連 欬 一 十 五 產 者 取 生 姜 汁 半 合 審 一

匙 煎 並 令 抵 溫 服 如 此 三 服 立 効

趙 越 陳 氏 噫 用 枳 仁 承 氣 湯 下 活 血 數 升 而 愈 是 活

血 為 噫 也

丹 溪 用 益 元 散 大 補 丸 治 趙 五 道 陳 枳 仁 滯 下 而 噫 者 或

用 審 水 治 噫 者 是 抵 噫 也

潔 柿 錢 散 治 吃 送

柿 錢

丁香

人參

各 等 分

右 為 細 末

食 後 服

羅丁香柿蒂散

吃噫嘔逆痰涎

丁香

柿蒂

青皮

陳皮

各二兩

右為粗末每服三錢水一盞半煎七分去渣溫服不相

羌活附子湯

羌活

附子炮

木香半兩

茴香

各半兩

干姜

右為細末每服二錢鹽一捻煎二十沸執服一服止

胃為噦

全文見五藏虛也腹滿不

運氣噦有三

一日執經云少陰之復噦噫治以苦寒是也

二日寒經云太陽之復嘔吐清水反為噦噫治以

苦熱是也

胃

運氣

執

寒

日燥經云陽明之復效歲治以辛溫是也

歲以草刺鼻嚏而已無息而病迎引之立已大驚之
亦可已雜病篇仁病傷寒將愈忽患吃逆予与右人治
吃逆之藥殆遍皆不愈計出無奈陳至遂用皂角末吹
入鼻中得鼻中吃逆止少時又吃又与皂角末嚏而止
者凡數日次其嚏時嚏出痰涕漸多自是吃逆漸疎至
三二日而止此暗合經草刺鼻嚏之法古書之

針灸

黃帝曰人之噦者何氣使然岐伯曰穀入于胃胃氣上注
于肺今有古寒氣与新穀氣俱入胃新故相亂真邪
相攻氣并相逆復出于胃故為噦補手太陰寫足少陰

口
同
篇

女治吃逆於脣

灸七壯立愈 累驗

羅又方

男左女右記下里尽处一韭菜許灸三壯甚者六七壯

集成治吃逆苦吃

薑中中皖

先補後寫不
已再取後穴

三里師俞行間

脈小甚為噦

全文見治
虛實法

產後噦

大全產後噦逆三日不止欲死

桂半兩

姜汁三合

右 日煎取二合以火先炙手摩令背起時塗藥汁尽妙

產後咳逆乾肺柿一个切碎以水一盞煎六分起呷

產室方治產後咳逆經三五日不止欲死煎壁鏡窠三五個

呷差即蟻子窠

無葉取効矣期門灸愈

醫學綱目卷之二十二終

醫學經目卷之二十一終



浙江圖書館

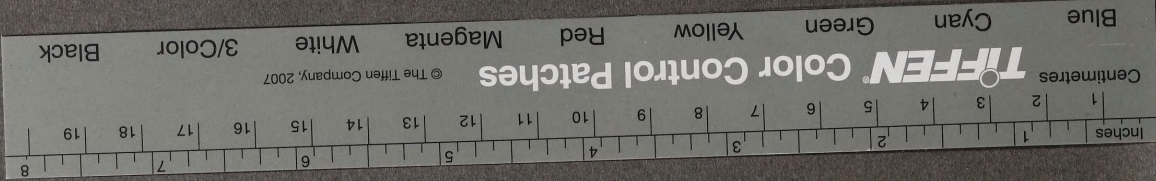
浙江圖書館善本

甲登記號 010768

一九 年 月 日



浙江圖書館



卷二十二



浙江圖書館



浙江圖書館



ches 1 2 3 4 5 6 7 8

centimetres 1 2 3 4 5 6 7 8 9 10 11 12 13 14 15 16 17 18 19

TIFFEN Color Control Patches

© The Tiffen Company, 2007

Blue Cyan Green Yellow Red Magenta White 3/Color Black