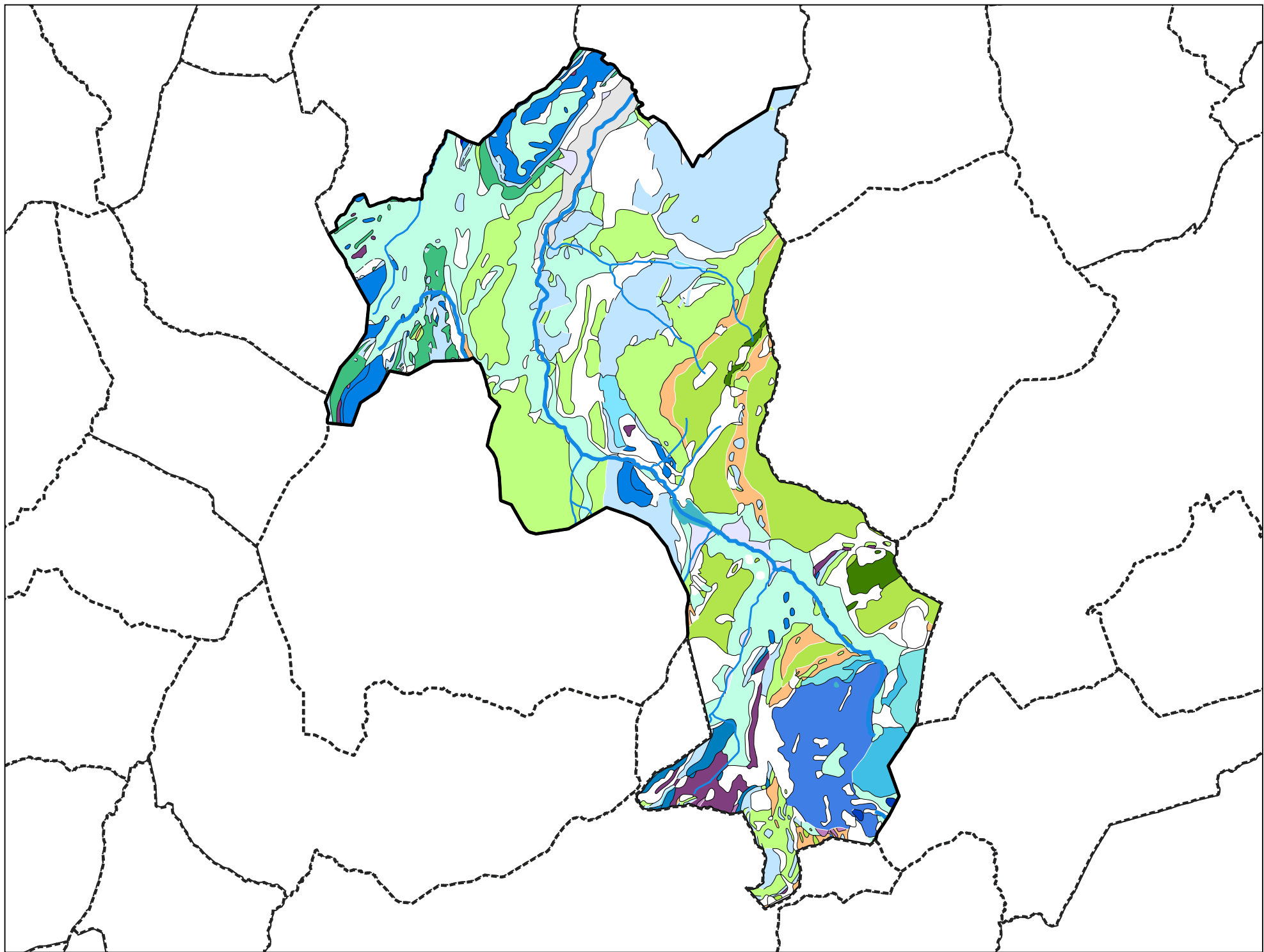


Carte géologique des sols de la commune de Bellevaux



Légende de la carte géologique de la commune de Bellevaux

- T, Tourbières - 8
- SM, Glissements de terrain indifférenciés (terrains glissés en masse ou en coulées, stabilisés) - 10
- E, Eboulis, éboulis ruisselés, éboulis à gros blocs, éboulis stabilisés anciens, écroulements à très gros blocs, éboulements en masse, colluvions à gros blocs - 12
- A, Complexe de versant ceinturant les massifs (Voirons, pointe des Brasses, pointe de Miribel) (formations de versants) - 15
- Fz, Alluvions récentes de fond de vallées: sables et graviers - 19
- FJz, Cônes de déjection ou d'épandage (vifs ou stabilisés) - post-Würm - 28
- Gy, Dépôts glaciaires (moraines) anciens (argiles, sables, galets, cailloux, blocs), localement à argiles dominantes - Würm à post-Würm - 35
- GLy, Dépôts glaciolacustres indifférenciés - Würm indifférencié - 41
- c1-e4, "Couches rouges" : calcaires argileux et marnes blancs, rouges ou roses (Nappe des PréAlpes médianes) (Môle, Brasses, Miribel) - Cénomaniens à Yprésien inf. - 185
- n1-4, Calcaires clairs en plaquettes, à silex et interlits marneux (Nappe des PréAlpes médianes - Môle, Brasses, Miribel), alternances de calcaires à grains fins et schistes noirs (Nappe des PréAlpes médianes) - Berriasien à Barrémien ("Néocomien") - 186
- j5-7(2), Calcaires blancs, massifs, oolithiques (Nappe des PréAlpes médianes) (Môle, Brasses, Miribel) - Oxfordien moy. à Berriasien - 187
- j5b(3), Calcaires argoviens noduleux (parfois rouges) et "marbre de la Vernaz" (Nappe des PréAlpes médianes) (Môle, Brasses, Miribel) - Oxfordien moy. ("Argovien") - 188
- j5b(4), Calcaires gris spathiques parfois dolomitiques et/ou glauconieux et/ou lumachelliques (Nappe des PréAlpes médianes) (Môle, Brasses, Miribel), "Formation de la Haute Pointe" - Oxfordien moy. - 189
- j1-5, "Couches à Mytilus": conglomérats et marnes charbonneux à silex, alternances de marnes et calcaires à Mytilus, calcschistes fossilifères, calcaires graveleux (Nappe des PréAlpes médianes) - Dogger à Oxfordien moy. ("Argovien") - 190
- j1-2, Calcaires divers périrécifaux : "Formation de Sommant" (Nappe des PréAlpes médianes) - Aalénien sup. à Bajocien - 192
- I4-j4(1), Marnes beiges et calc. à Cancellophycus, calc. argileux et siliceux, marnes jaunes (Nappe des PréAlpes médianes), calc. compacts siliceux gris-noirs ("Formation des Brasses" Nappe des PréAlpes médianes - Môle, Brasses, Miribel) - Lias sup. à Dogger - 194
- I3-j1, Calcaires tachetés et schistes, schistes marneux, marnes sombres à "miches" (Nappe des PréAlpes médianes) - Pliensbachien à Aalénien - 195
- I2-4(1), Calcaires spathiques clairs, calcaires glauconieux et marnes à lammelibranches, calcaires à pentacrines (unité des "calcaires échinodermiques"), marnes brunes (+/- silex) (Nappe des PréAlpes médianes - Môle, Brasses, Miribel) - Sinémurien à Toarcien - 197
- I1-2(3), Calcaires spathiques blancs ou roses, glauconieux, localement dolomitisés (Nappe des PréAlpes médianes) - Lias inf. - 202
- t7(2), Alternances de schistes noirs et de calcaires fins, dolomitiques et de lumachelles (Nappe des PréAlpes médianes), calcaires noirs et marnes, schistes noirs - Rhétien - 205
- t6b-t7, Dolomies blondes (Nappe des PréAlpes médianes) - Keuper sup. - 206
- t6-7(4), Dolomies et cargneules - (Nappe des PréAlpes médianes) - Norien à Rhétien - 207
- cFH, Flysch à Helminthoïdes (Senonien), flysch grésocalcaire ("poudingues de Colérin") (Série du Biot, Nappe des Dranses) à argilites bariolées à sa base (Coniacien - Santonien), Flysch à Helminthoïdes (Nappe de la Simme s.l.) - Crétacé sup. - 240
- nF, Schistes argilo-siliceux bariolés (base de la série) (Albien) et grès grossiers, massifs (sommet de la série) (Age inconnu), (Série du Fouyet, Nappe de la Simme) - Albien - 241
- j5b-7(3), Brèche supérieure: alternances de brèches à éléments dolomitiques et de calcaires (Nappe de la Brèche), calcaires à silexites - Kimméridgien ("Séquanien") à Tithonien ("Portlandien") - Néocomien p.p. - 244
- j4-5b(2), Schistes ardoisiers (Nappe de la Brèche) - Callovien à Oxfordien moy. ("Argovien") - 245
- fBi, Brèche inférieure de faciès frontal : brèches dolomitiques chaotiques à blocs géants de : Trias carbonaté, Trias quartzitique et de Permien (faciès Verrucano) (Nappe de la Brèche) - AGE? Jurassique Moy? - 247
- I4-j4(2), Brèche inférieure: brèche à éléments dominants calcaréo-dolomitiques (Nappe de la Brèche) et passage au faciès frontal - Lias sup. à Dogger - 248
- e2-6(1), Flysch noir à lentilles de Couches rouges (Mélange supérieur coiffant les nappes des Médianes), schistes marneux noirs - Paléocène sup. à Eocène moy. - 254
- e-gW, Flyschs indifférenciés: (a) matrice entre les éléments (flyschs chaotiques/dissociés), (b) éléments du mélange (flyschs cohérents), Wildflyschs (Annemasse) à lentilles d'éléments ultrahelvétiques, à la base de Nappe Gurnigel - Éocène à Oligocène - 256
- c6b-e3, Couches rouges: calcaires fins argileux de couleur rouge ou verte riches en foraminifères planctoniques, Flysch de Niesen au sein d'un flysch éocène à oligocène - Maastrichtien sup. à Paléocène sup. - 266
- t5-7(2), Lentilles de dolomies et cargneules dans un flysch éocène à oligocène - Keuper - 281
- t5, Lentilles de "Grès à roseaux" : grès siliceux fins, beiges verdâtres, à débris végétaux intercalés à de fins lits de schistes sombres ou de marnes bariolées (formation des "grès des Munes") dans un flysch éocène à oligocène - Carnien - 282