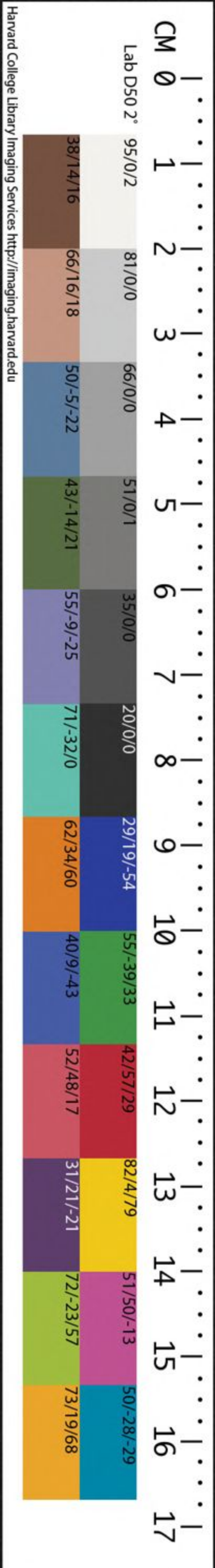
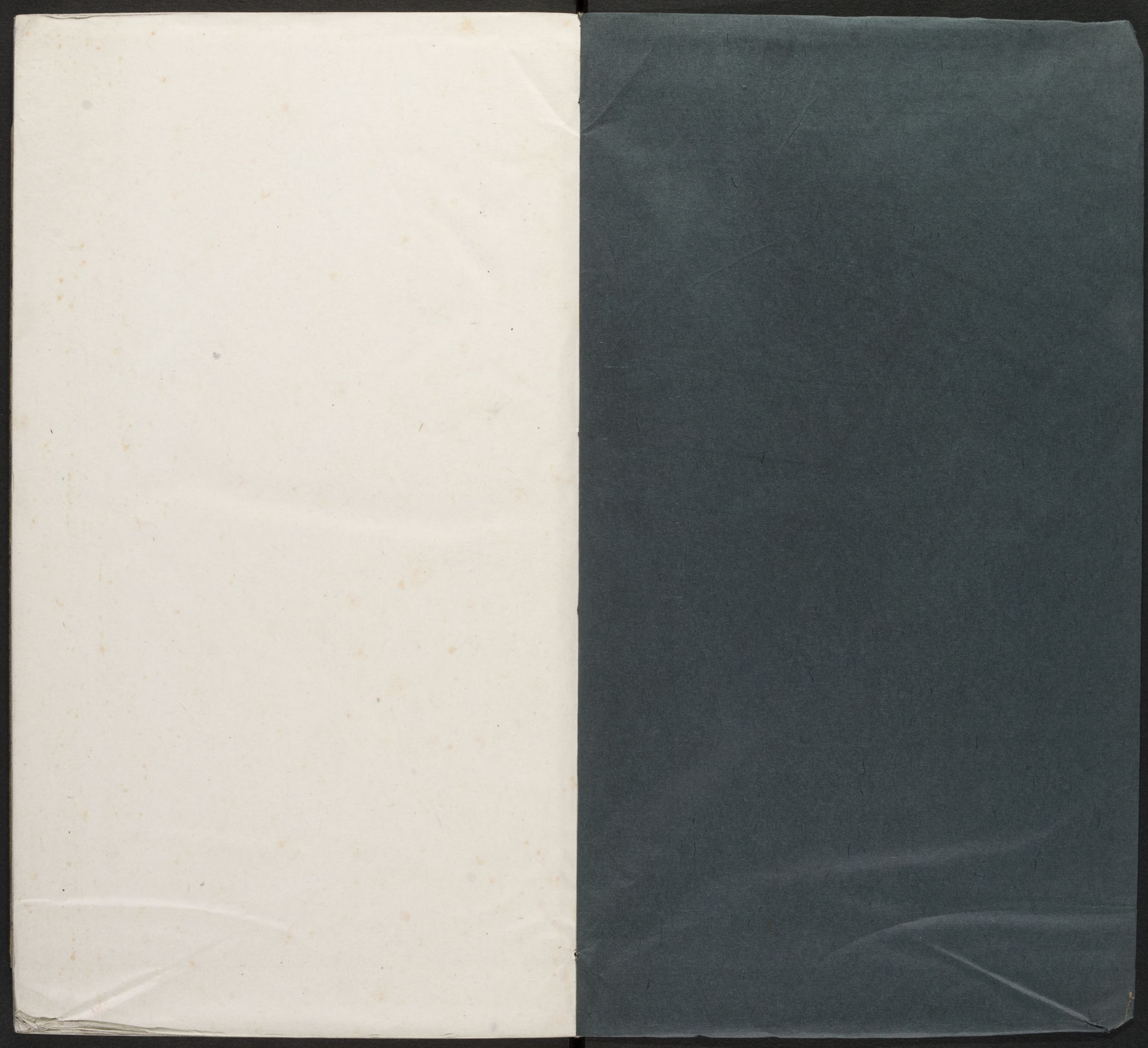
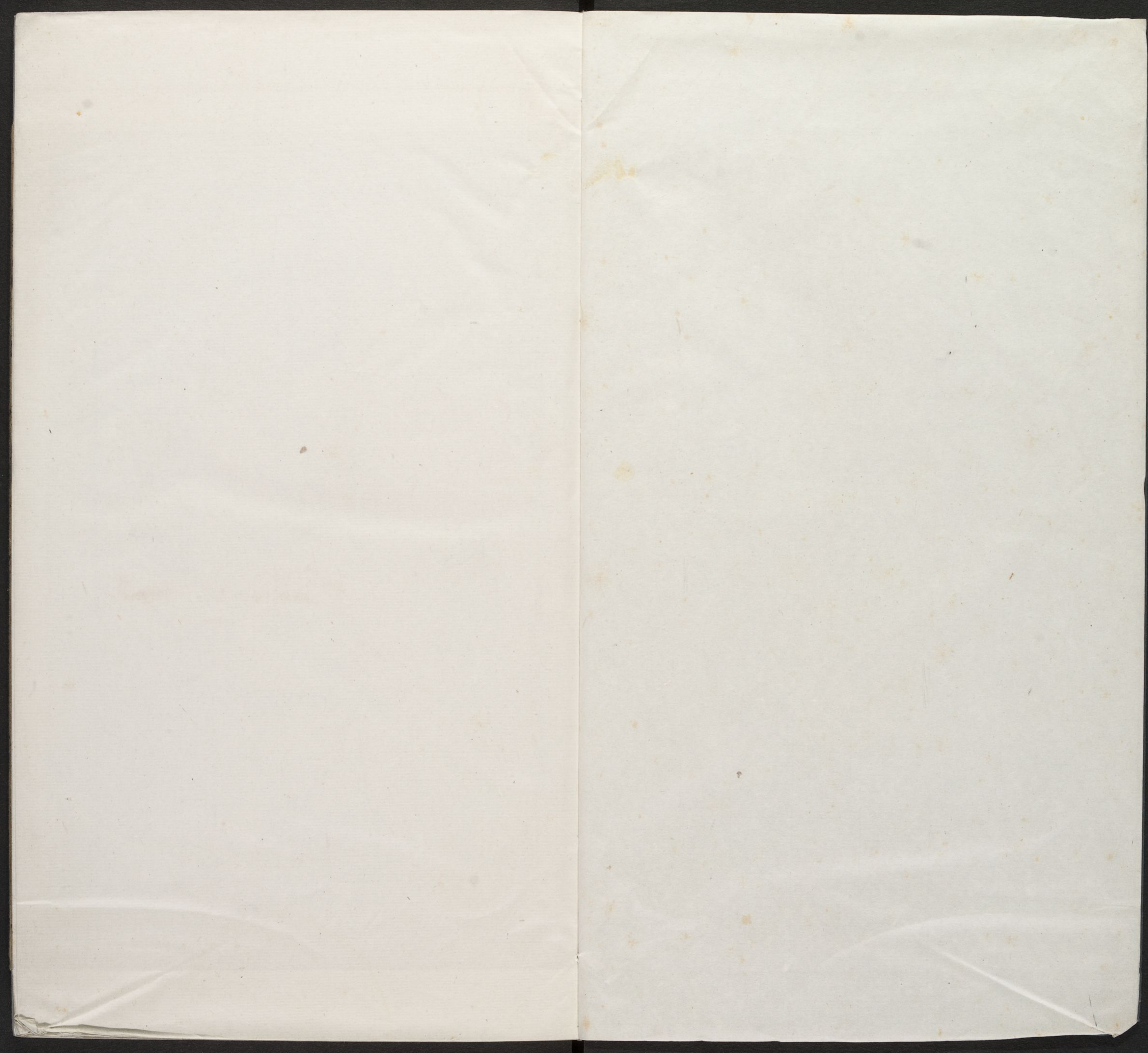


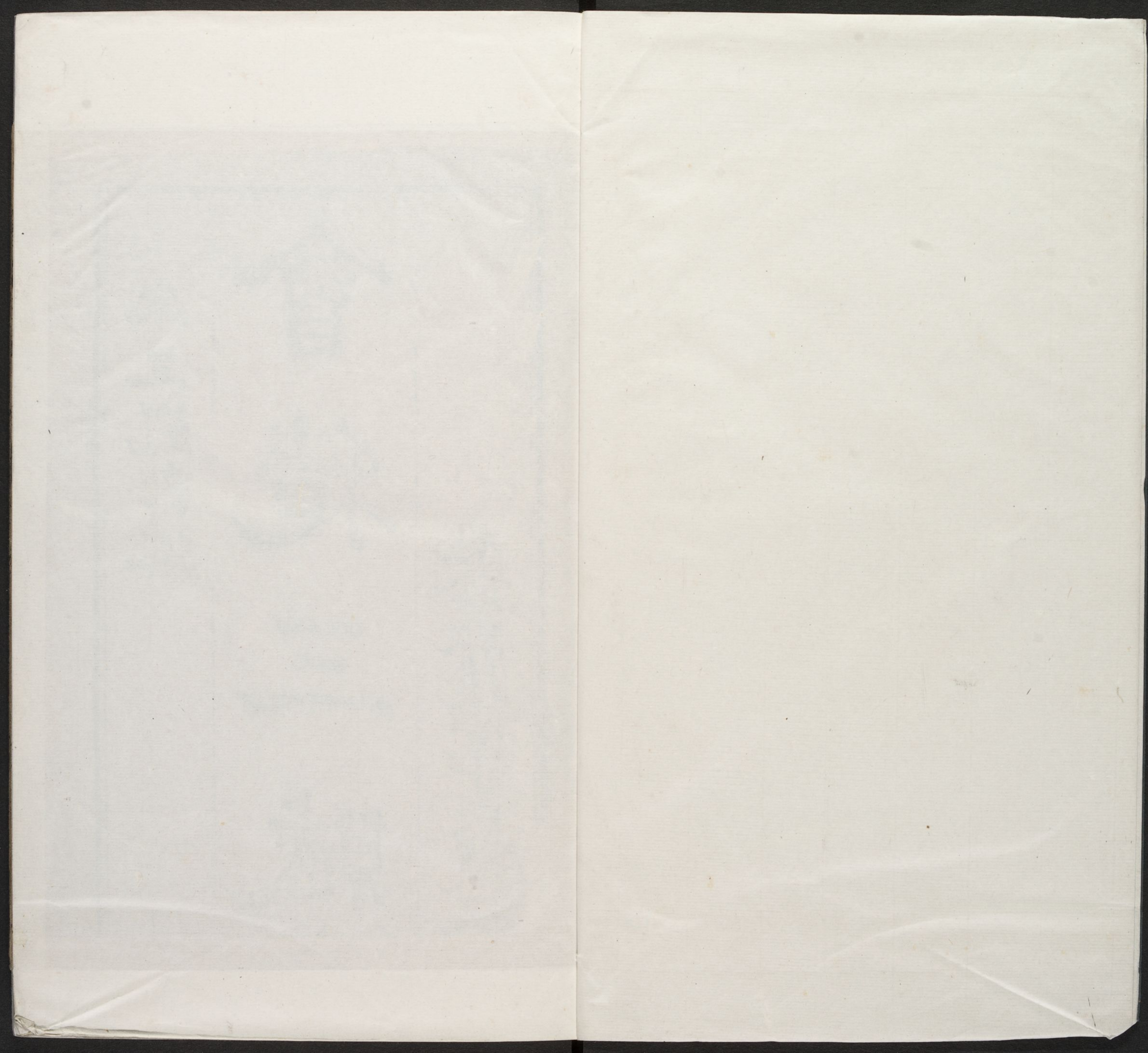
CHINESE-JAPANESE COLLECTION
HARVARD COLLEGE LIBRARY
FROM HARVARD-YENCHING INSTITUTE
NOV. 22. 1982

T 5428 / 43
T 3070 / 43









宋王龜齡撰

會稽三賦

坐陰致遠堂丁氏藏板

重刻會稽三賦序

哈佛大學漢和
圖書館珍藏印

會稽山水清淑君子之仕於斯
其登高而賦多矣其傳者江左
以來於唐爲微之蘭亭絕唱宋
龜齡三賦而已微之自言嘗行
平水市中聞村校諸童所習詩

皆樂天與已篇什當時所稱元和體者也蓋至於禁省觀寺郵候墻壁無不書王公妾婦牛童馬走無不道其一時流傳之廣自有篇章以來未有及之者然至於今而攷問其邈眇其能識

蘭亭絕唱之名者有之而亦寡矣而龜齡風俗等賦乃更流傳髻秀之童無不上口其家傳戶習殆似元和之誦微之也夫微之見賞於當代龜齡不替於後來非敢謂文字之優劣意其人

曾和三期
功德於越有醲薄與然攷樂天
所爲狀稱微之觀察浙東下車
卽奏罷淡蚶之貢課人築陂塘
貯水以溉苗爲越永利八年而
後去其功德在民不少矣龜齡
擢第試民一陪幕辨俄有祕書

之召未嘗三年淹也卽其以天
語名堂民事作賦不過曰吾以
其餓踣流亾之狀告諸使君焉
而已不然則悲鑑湖之侵削傷
和買之莫償嘆酤權之奪於有
力焉而已非有馬侯堰水之功

任延張霸尚賢之化也奚以使
斯民久而思誦其遺文膾炙而
不忍釋也蓋龜齡履繩踐準伉
直自致其出處本末絕無瑕疵
微之峭直致稱中見廢斥乃援
左貂以升驟至爰立故儒衡托

諷於揮蠅裴令激言於平賊當
時人情亦略可見況乎百世以
後而責遺民以謳齡思慕尚可
冀乎宜乎元和才子之名爲龜
齡所聳慕而竟至於不忍言也
嗚呼孰謂文章與人不相倚爲

重相乘爲久近邪然則龜齡三
賦殆將與會稽山水共此天壤
吾又安知其所窮若夫南公解
故於渭南王君校讎於茗雪則
又會稽之盛事龜齡之功臣亦
將與是三賦俱稱不朽於天壤

者也

郡人陶望齡撰



本史王龜齡傳略

王十朋字龜齡溫州樂清人資穎悟日誦數千言及長有文行聚徒梅溪受業者以百數入太學主司異其文秦檜死上親政策士諭考官曰對策中有陳朝政切直者竝寘上列十朋以權爲對幾萬餘言上嘉其經學淹通議論醇正遂擢爲第一學者爭傳誦其策以擬古晁董上用其言嚴銷金鋪翠之令取交趾所貢翠物焚之

詔十朋乃朕親擢受紹興府簽判既至或以書
生易之十朋裁決如神吏姦不行時以四科求
士帥王師心謂十朋身兼四者獨以應詔召爲
祕書郎兼建王府小學教授先是教授入講堂
居賓位十朋不可皇孫特加禮而位教授中坐
金將渝盟十朋輪對言在自備如何又言政出
多門上嘉納其言大略施行秦檜久塞言路至
是十朋與馮方胡憲查籥李浩相繼論事太學

生爲五言詩述其事除著作郎遷太宗正丞祠
歸孝宗受禪起知嚴州召對首言太皇非倦勤
時而以大器付陛下賢於堯舜陛下當思以副
太上者拜司封郎中累遷國子司業言人主有
大職三任賢納諫賞罰上嘉之除起居舍人升
侍講時左右史失職久十朋除起居郎胡銓奏
四事除侍御史見上英銳每陳恢復之計及將
北伐上疏言中興可冀因論史浩八罪上爲出

會稽三賦 卷一
浩知紹興府十朋再疏遂改與祠史正志與浩
族異拜浩而父事之林安宅出入史浩龍大淵
門十朋并疏其罪皆罷去張浚出師復靈壁虹
縣又復宿州十朋奏王師以弔民爲主先之以
招納不獲已而戰伐隨之乞以此指戒浚金將
旣降宐速加爵賞以勸來者上皆嘉納會李顯
忠邵宏淵不協王師失律張浚上表自劾主和
者乘此唱異議十朋上疏言臣前因輪對言金

必敗盟乞用浚陛下命督師江淮今浚一月三
捷皆服陛下任浚之難及王師一不利橫議遽
起臣謂今日之師爲祖宗陵寢爲二帝復讎爲
二百年境土爲中原弔民伐罪非前代好大生
事者比益當內脩俟時而動陛下恢復志立固
不以一劔爲群議所搖然異論紛紛浚旣待罪
臣其可尚居風憲之職乞賜竄殛因言臣聞近
日欲遣龍大淵撫諭淮南上曰無之又言聞欲

以揚存中充御營使上嘿然改除吏部侍郎力
辭出知饒州饒並湖盜出沒其間聞十朋至一
夕遁去丞相洪适請故學基益其圃十朋曰先
聖所居十朋何敢予人移知夔州饒民走諸司
乞留不得至斷其橋乃以車從間道出衆葺斷
橋以王公名之移至湖州戶部責虛逋三十四
萬命吏持券往辯不聽卽請祠去起知泉州凡
歷四郡布上恩恤民隱士之賢者詣門以禮致

之朔望會諸生學宮講經詢政僚屬間有不善
及復告戒俾之自新民訟至庭溫詞曉以理義
多退聽者所至人繪而祠之去之日老穉攀留
涕泣越境以送思之如父母饒久旱入境雨至
湖積霖入境卽霽凡禱必應東宮建除太子詹
事力辭詔州郡禮致遂力疾造朝以足疾不能
趨詔給扶減拜謁東宮太子以其舊學待遇有
加又詔免朝叅遣中使以告及襲衣金帶就其

會稽三賦 卷二 四
家賜之疾革累章告老以龍圖閣學士致仕命
下而卒年六十諡曰忠文

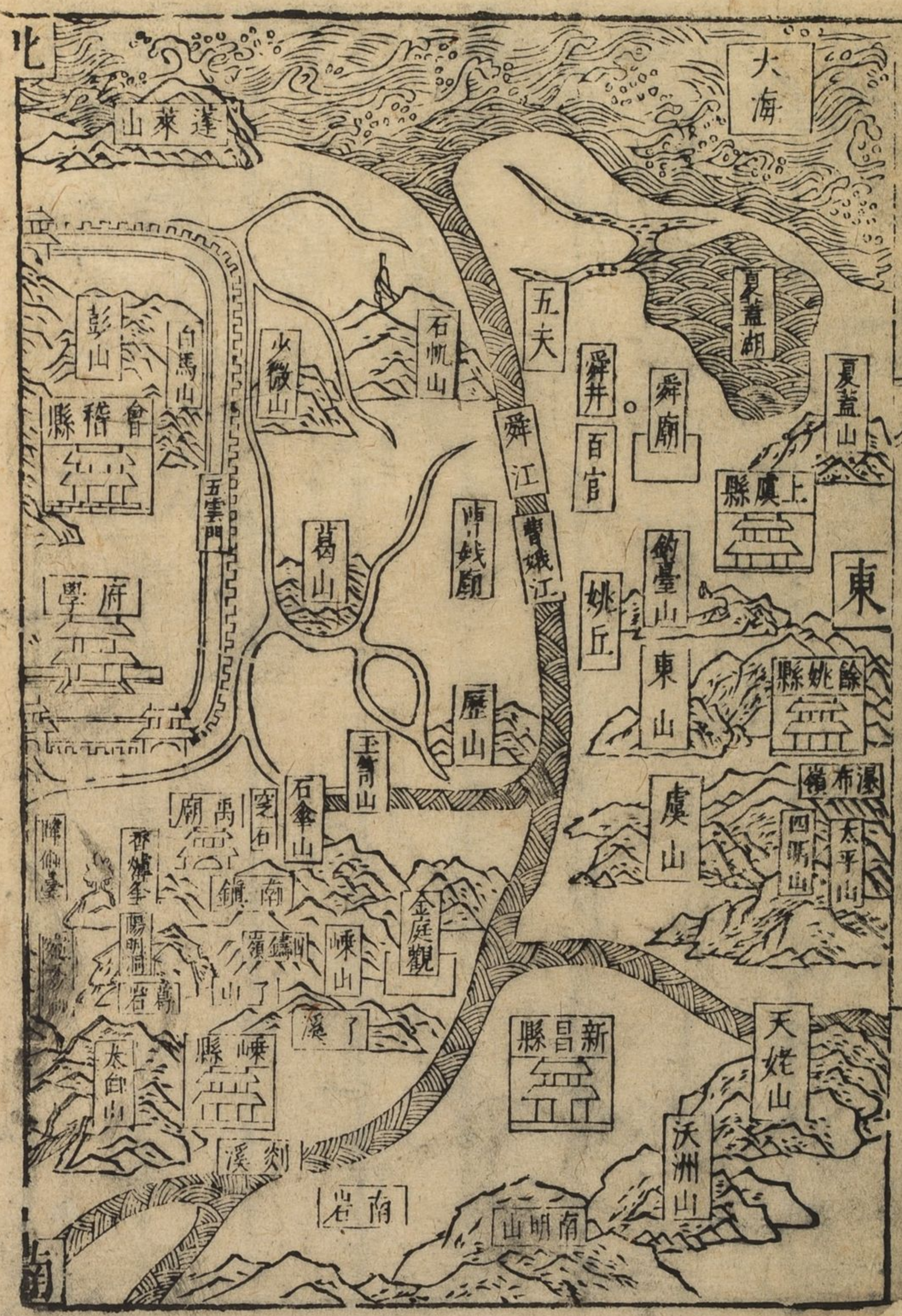
學略 終

會稽三賦目

會稽風俗賦

民事堂賦

蓬萊閣賦



會稽三賦 卷一
右南宋紹興府圖也列諸首則讀賦者易爲
解矣按紹興亦古荒服之國禹平水土制九
州乃畫在揚州之域其東巡狩會諸侯于國
之苗山以計功始更名其山曰會稽云會稽
者會計也乃後少康封庶子于會稽以奉守
禹祀號曰於越傳二十餘世至于允常越始
大始僭稱王允常卒子句踐立是爲越王及
越之滅吳也嘗致貢于周周元王使人賜胙

始命越爲伯爵又六世爲楚所併洎秦滅楚
裂封建爲郡縣乃置會稽郡郡治在吳而茲
地特屬焉漢興高帝以其地封賈爲荆王後
封濞爲吳王景帝四年濞以謀反誅乃復爲
會稽郡領縣凡二十有六東漢順帝四年始
分浙東十四縣爲會稽郡治山陰東晉爲會
稽國領縣十劉宋復爲會稽郡孝建初立爲
東揚州領五郡尋罷齊因之梁又置東揚州

陳因之隋初郡廢改爲吳州治會稽大業初
改越州後復爲會稽郡領縣四唐武德四年
又改越州領縣七天寶初復爲會稽郡乾元
初又改越州中和三年升義勝軍光啓三年
改威勝軍乾寧三年改鎮東軍五代錢氏世
以越爲東府當石晉時錢元瓘始奏置新昌
并會稽山陰諸暨剡餘姚蕭山上虞而爲八
也宋仍改越州領縣如故宣和中易剡曰嵯

建炎三年高宗自杭州如越明年改元紹興
用唐德宗興元故事始升爲紹興府當是時
王龜齡氏尚未第也後二十七年王始狀元
及第明年幕紹興三賦之製政其時也故圖
圖一以當時爲據若夫題賦不曰紹興而曰
會稽者繁又本古郡以山得名云爾

會稽三賦卷之一

宋 東嘉王十朋 撰

明 渭南南逢吉 註

上虞尹 壇補註

會稽胡大臣訂正

會稽風俗賦 并序

風聲教也俗傳習也上行下效之謂風衆
心安定之謂俗賦以風俗名則其所包者

哈佛大學漢和
圖書館珍藏印

會稽三賦
卷一
風俗

會稽三賦
卷一
風俗
二七〇

廣矣

史曰紹興戊寅冬作

管司馬相如作上林賦設子虛烏有先生亡是公三人相會難子虛虛言也烏有先生者烏有是事也亡是公者亡是人也

聲

管隸作昔亡隸作無會通作答難去

司馬姓相如名字長卿蜀郡人嘗應武帝召請作上林遊獵之賦以子虛為楚稱烏有先生為齊難而亡是公舉上林以折之欲明天

子之義故虛藉此三人為辭以風諫焉

故其詞多夸而其事不實如盧橘黃甘之類蓋

上林所無者猶莊生之寓言也

夸隸作誇蓋俗作蓋

上林賦曰盧橘夏熟黃甘橙棗

音奏橘屬

盧黑色

也盧橘出建安有為枇杷之說者既言盧橘

夏熟又言枇杷然柿豈用之重複邪廣州記

盧橘皮厚大如柑酢多至夏熟土人呼為壺

橘則非枇杷矣甘橘屬而味甜形且圓大熟

則色黃故名黃甘出嶺南及江南莊生名周
蒙人也史記云莊子著書十餘萬言大抵率
寓言也

余賦會稽雖文采不足且擬相如之萬一然事

皆實錄

呂以通

故設爲子真無妄先生有君番問之辭子真者
誠言也無妄者不虛也有君者有是事也且反
相如之說焉

有客過越自稱子真介于無妄先生贊見于有
君。謁入。趨膝而前曰。聞有君之名雅矣。今奉際
顏色。聆話言。僕輒有請。若其聽焉。
真叶之然切
君叶姑元切

言叶倪堅切
僕古文僕

介助也導賓客曰介古者主有擯客有介贊
至也士相見之禮冬用雉夏用牯所執以至
者贊見執贊而見也謁白也謂以札書姓名
若今之通刺謁入通名而入也膝而前膝行

而前也雅素也際交會也聆聽也語言合會
善言也僕給事者自稱為僕卑辭也輒忽然
也

君世家于越。臣風流自命。業傳細素。才播歌詠。

細思
降切

命名也。細素者淺黃色書衣。曰細帙。書縑曰
素。細素猶言縑細也。晉書曰魯諸生各攜細
素。

越之山川人物。古今風俗。載在君腹。願聞其略。

可虘。

俗叶說岳
切虘乎同

略大略猶言大要也。

有君廼斂衽肅容謝曰。唯唯。客姑坐焉。吾且語

爾。

容隸文容廼乃同
語去聲

衽衣襟也。唯唯恭應之詞也。語告也。

越於九域。分曰揚州。仰瞻天文。度當斗牛。在辰
為丑。自夏而戾。郡於秦漢。霸於春秋。州於隋而

使於唐。公有素而王有鏐。因種山而中宅。廓蠡城而外周。龍樓翼而乾峙。石竇伏而吳流。瀉天門兮墜戶。惟崑崙兮是侔。實東南之大府。彌天下之無尤。

九音求

疾古文侯使去聲鏐音留種章勇反蠡音禮峙音豸瀉省作法墜籀文地

越於九域屬揚者禹貢曰淮海維揚州周禮曰東南曰揚州其山曰會稽圖經曰大都督府越州禹貢揚州之域爾雅曰江南之氣躁

勁厥性輕揚故曰揚州天文當牛斗之度在

丑辰者漢書地理志曰吳地斗分壘晉書天

文志曰自斗十三度至女七度為星紀於辰

在丑吳越分曰揚州而會稽入斗一度疾於

夏者夏少康封少子無餘於越以奉禹祀是

為越侯也郡於秦漢者秦始皇滅荆置會稽

郡漢以其地屬吳國景帝誅吳王復為會稽

郡也霸於春秋者句踐已平吳橫行於江淮

通稱霸王也州於隋者隋大業中改爲越州也故治所稱州宅至高宗時方陞爲府使於唐者唐乾元中置浙江東道節度觀察等使也素楊素也隋封越國公鏐錢鏐也唐末封吳越國王種山一名重山卽今臥龍山也越王葬文種於此山之西故名望海亭記云山周連數里盤屈於江湖上狀臥龍也龍之腹府宅也龍之口府東門也龍之尾西園也龍

之脊有望海亭也吳越春秋葬文種於山西一年伍子胥從海潮穿山脇而持種去與之俱浮於海今西山有缺處是也廓開也故釋名曰郭廓也廓落在城外也蠡城范蠡所築之城也會稽治山陰以來此城卽爲郡城乾西北方也吳東南方也侔等也吳越春秋曰句踐自吳還范蠡築作小城山陰是也因臣於吳故城北向以東爲右西爲左周千一百

二十二步一圓三方西北立龍飛翼之樓以象天門欲以壓吳今湯郡守改建望海亭東南伏漏石竇以象墜戶陵門四達以象八風外郭築城而缺西北示服吳也不敢壅塞內以取吳故缺西北而吳不知也螽曰臣之築城也其應天矣崑崙之象存焉此句踐時制也今城隋越國公楊素建周遭四十五里大府者唐景雲二年定爲中都督府乾寧四年

升爲大都督府也九匹也元微之詩會稽天下本無仇

其山則鬱鬱蒼蒼巖巖鬼鬼磅礪蜿蟺嶮崿岬岬啼若騫若犇若闔若闔或凸或凹或阜或阜或斷而聯或昂而低虎臥龜蹲龍盤鳳徊舒爲屏障峙爲樓臺掩映江湖明滅雲霓八山中藏千峯周回彭鮑名存蛾馬迹迷鉅者南鎮是爲會稽洞曰陽明群僊所棲

鬼叶虞爲切磅音滂礪音薄蜿於阮切蟺市衍

切嶮疾由切 嶮才律切 岬頻彌切 嶮杜奚切
叶於宜切 嶮當作嶮音掀 嶮古文奔闔古文
開叶祛其切 凸徒結切 凹烏交切 阜自同扶
缶切 作阜非自俗作堆叶中葵切 低叶陳知
切 躡音存 徊叶胡威切 臺叶田黎切 覓叶余
支切 回叶呼為切 迷叶民甲切 鉅巨通 日許
切 稽叶蒸夷切
棲叶千宜切

鬱鬱幽也佳氣也蒼蒼老貌巖巖險也鬼鬼
 高峻也磅礴混同也又充塞也蜿蟺盤屈貌
 嶮嶮高貌岬嶮低貌騫飛貌犇走也凸起也
 凹下也阜大陵無石者自聚土也聯連也昂

高也蹲踞也何往來貌屏障樓臺元稹州宅
 詩曰四面無時不屏障一家終日在樓臺八

山者府城內種山龜山詳後龜來自齊註叢
側立切 山火珠山鮑郎山彭山白馬山蛾眉山

也圖經曰彭山在會稽縣北五里典錄曰彭
 祖所隱居之城鮑郎一名陽堂在今大能仁
 寺之前郡國志曰山有鮑郎祠本名蓋後漢
 人葬此蛾眉山不見於圖經相傳在府橋之

東軒亭之西齋庫之前形如蛾眉掘鑿磨滅
久已爲民居矣白馬山在會稽縣北五里鉅
大也南鎮者周禮曰東南曰揚州其山鎮曰
會稽會稽山本名苗山又唐開元十年封四
鎮爲公故會稽山爲南鎮永興公陽明洞者
在宛委山龍瑞宮香爐峯下舊經曰三十六
洞天之一一洞也夫中藏者八山今則彭鮑
名存蛾馬迹迷周回者千峯大則鎮有會稽

洞有陽明

石傘如張石帆如揚石簣如藏石鷄如翔

簣貫隱通

石傘山圖經曰在會稽縣東南十五里玉筍
側狀如傘石帆山在會稽縣東十五里夏侯
曾先地志曰射的山北有石壁高數十丈中
央少紆狀如張帆簣匝也石簣山輿地志曰
宛委山上有石簣壁立于雲升者累梯而至
又太平御覽曰會稽石匱山上有金簡玉字

之書夏禹發之得百川之理石鷓山即石帆
山下有文石狀如鷓故人又謂石帆爲石鷓
山

石壁匪泥石甕匪攜香爐自室天柱可梯韞玉
有笥降僊有臺禹穴窅而叵探葛巖蜚而自來
射堂豐凶之的宛委日月之珪應天上之玉衡

直海中之蓬萊

泥叶年其反攜叶翺規反室古
文煙梯叶居之切韞委粉切臺

叶田黎切窅通叵普可切蜚本作飛
來叶音黎珪叶均窅切萊叶陵之切

石壁即石帆山之壁立者石甕在射的山足

三石品峙其狀如甕舊經曰巨石三在鏡湖

東時人謂之秦皇酒甕石攜提也香爐者會

稽一峯狀如香爐人謂之香爐峯也天柱者

吳越春秋曰九山東南天柱號曰宛委又望

泰山與秦望山相接管始皇登之以望秦中

故名一名天柱峯也韞藏也玉笥山圖經曰

在會稽縣東南十五里出美玉其形如笥因

以爲名降僊臺皇覽曰宛委山上有一巨石
岬然如玄臺嘗有神僊降其上彌降僊臺禹
穴太史公自序曰上會稽探禹穴註曰巡狩
至會稽而崩因葬焉上有孔穴民間云禹入
此穴賀知章纂山記曰禹穴黃帝彌爲宛委
穴赤帝陽明之府於此藏書焉大禹始於此
穴得書復於此山藏書然舊經諸書皆以禹
穴繫之會稽宛委山里人以陽明洞外飛來

石下爲禹穴今則流傳失真已不可考矣
深遠貌叵不可也龜齡有詩云不知禹穴從
何探洞鎖陽明石一拳葛巖龍瑞圖經曰禹
穴北有石巖高丈餘南面側平如削真誥曰
此石於赤烏二年天降從安悉國飛來上有
索痕三條名爲飛來石晉葛僊翁曾築壇煉
丹後人名葛僊巖煉丹井射堂豐凶之的者
射的山在會稽縣南十五里豐大有年也凶

歲不熟也孔晔會稽記曰射的山半有石室
乃僊人射堂東峯有射的遙望山壁有白點
如射侯土人常以占穀貴賤語曰射的白米
斛百射的玄米斛千宛委日月之珪者宛委
山在會稽縣東南十五里珪瑞玉也遁甲開
山圖曰禹至會稽開宛委山得赤珪如日碧
珪如月各長一尺二寸應乎玉衡者輿地志
曰會稽山一名衡山吳越春秋曰禹聞黃帝

藏書於此乃東巡登衡嶺龍瑞圖經註曰謂
天文蓋度中權衡星名非南嶽之衡嶺直乎
蓬萊者直正也當也錢鏐建蓬萊閣在臥龍
山上府治之後舊志曰蓬萊山正偶會稽沈
紳蓬萊閣詩三山對峙海中央龜齡有詩祖
龍車轍遍塵寰只道蓬萊在海間空上望秦
山上望不知此處是神僊

至若嵯山巋其東崑山屹其西阜至繇蜀龜來

自齊梅山廼隱吏之窟紵羅蓋西子之閨五泄爭奇於鴈蕩四明競秀於天台五雲中令之故

居十峯曇翼之招提

歸音虧今作塗吃魚乞切西叶先空切繇由通齊

叶將支切窟若骨切紵文呂切閨叶音規台叶音移曇音覃提叶音匙

嵯山圖經曰在剡縣東三十四里宣和一年

始改剡縣為嵯縣歸高大貌衿山在山陰西

北四十五里應劭曰塗山在永興北永興即

蕭山也吃高聳貌阜至繇蜀者謂蜀阜山也

在山陰縣北三十五里舊經曰自蜀飛來帶

兒婦二十餘人隨山而至善織美錦自言家

在西蜀今忽至此龜來自齊者謂龜山也在

府東南二里二百七十二步一名怪石舊經

曰山遠望似龜形故名吳越春秋曰范蠡築

城既成瑯琊東武海中山一夕自來故名怪

山上有寶林寺巨人跡靈鰻井應天塌寰宇

記曰龜山下有東武里即瑯琊東武山一夕

移于此東武人因徙此故里不動方干有詩
云邃巖喬木夏生寒牀上雲谿枕上看臺殿
漸多山更重卽今飛去却應難梅山一名巫
山在府城北一十八里適南亭記曰梅山管
子真之所居也其少西有里曰梅市按漢書
子真名福九江壽春人補南昌尉後去官棄
妻子去九江至今傳以爲僊其後人有見福
于會稽者此卽所隱之地也窟穴也紵羅山

有二一在諸暨縣五里一在蕭山縣三十里

輿地志曰諸暨縣羅山西施鄭旦所居其方

石乃聯

晒同

紗處今名紵羅山十道志曰句踐

索美女以獻吳王得之諸暨紵羅山賣薪女

閨閨閣也五泄山掇英集曰五泄瀑布也在

諸暨西四十里有兩山夾溪造雲壁立高二

百丈廣數十丈水瀉沿歷五級下注溪壑故

曰五泄山多奇峯或比之鴈蕩云鴈蕩山在

溫州府樂清縣四明山在餘姚縣南一百十里卽第九洞天福地山四傍皆虛明玲瓏如牖故名孫綽天台賦曰涉海則有方丈蓬萊登陸則有四明天台天台山在台州府天台縣五雲中令之故居者雲門山在會稽縣南三十里晉中書令王子敬所居也義熙三年有五色祥雲見安帝詔建雲門寺今淳化寺是也十峯曇翼之招提者法華山在山陰縣

南三十里晉高僧曇翼結庵誦法華經因置法華寺今天衣寺是也寺有十峯堂以山有十峯爲名也其水雙澗李紳有詩云十峯排碧落雙澗合清漣招提寺也青輝記曰梵言拓門提奢唐言四方僧物後人傳寫之訛以拓爲招又省去門奢二字只稱招提卽今十方寺院是也

故越爲之首今刻爲之面今沃洲天姥眉今目

會稽三賦 卷一
今金庭桐栢僊子尾今

首叶式質切面叶美畢切姥莫古切目叶莫筆

切尾古文宅叶直挖切

白樂天沃洲記曰東南山水越爲晉剡爲面沃洲天姥爲眉目今沃洲山在新昌縣東三十二里道書以爲第十五洞天福地天姥山在新昌縣東南五十里寰宇記昔人有登者聞天姥歌謠之音故名第十六洞天福地二山本屬剡縣唐末錢氏析置新昌故曰剡爲

面二山爲眉目也金庭觀在剡縣東南七十二里相傳王羲之讀書樓後捨爲觀王子晉學道登僊之所真誥曰越有桐栢之金庭養真之福地神僊之靈墟亦三十六洞天之一也

南明嵌崆竇寶相湧今南巖嵯峨海跡古今

嵌空銜切

崆口公切湧叶玉矩切

南明山在新昌縣南五里山上有石棋枰中

有隱嶽等巖其南為寶相寺梁建安王造石
佛一軀高一十丈龜齡有詩寶相石間湧鐘
聲雲外飄方廷壘亦云大佛十丈踏腳底嵌
崆山險貌南巖在新昌縣西南二十里本任
公子釣魚之所有釣臺尚存見說垂釣於此
牯古邁切
犍牛也牛作餌蹲於會稽投竿東海經年
而得巨魚唐李紳龍宮寺碑曰南巖海跡高
下猶存嵯峨山高貌巖皆沙石積成壁多古

蹟莊書載滄海竭任子沒波濤打處為巖窟
范文正公有詩伯禹水既治一峯畱此地鰲
去牯牛空任公無復爾

音職陟秦望而望秦兮登洛思而思洛兮采葛食蕞
敬弔前王兮脩竹茂林緬想陳迹兮連山如珠
秦皇之所驅兮摩山如玦亞夫之所割兮采或
作採

蕞側立切緬彌充切迹叶郎略切
摩烏協切玦居穴切割叶葛鶴切

秦望山在會稽縣南四十里唐時有鶴巢和

尚栖止此山長松上白居易問師住處危險
師曰太守地位危險尤甚輿地廣記曰秦始
皇登之以望東海縣南三十二里又有望秦
山卽天柱峯也與秦望相接舊經曰秦始皇
與群臣登此以望秦中洛思山在蕭山縣東
四十三里輿地志曰永興縣洛思山先是洛
下人隨朱雋來會稽三年不得返乃登山北
顧而歎故以爲名葛山在會稽縣東十里吳

越春秋曰句踐使女織布以獻吳王採葛是
山叢山在府治東北三里趙璘直寺碑曰叢
蔬類管越君所嗜常采於此遂用名之弔問
也傷也脩竹茂林輿地志曰山陰縣西有蘭
亭晉王羲之序曰此地有崇山峻嶺茂林脩
竹又曰俛仰之間以爲陳迹緬遠也連山在
蕭山縣西十二里舊經曰連山長岡九里北
至定山秦始皇欲置石橋渡浙江今尚有石

柱數十列于江際驅逐也或曰秦始皇驅山
塞海會稽志亦曰唐人於越溪獲鐸以問僧
一行畚曰此秦始皇驅山鐸也摩烏山在蕭
山縣南二十里神異記曰此山是亞夫割斷
蕭山南嶺將摩于烏江也江東以擲爲摩玦
玉珮如環缺而不連也

北幹隱兮明月在東山臥兮白雲迷少微寂兮

幽鳥怨太白空兮壑猿啼

壑古
文野

北幹山在蕭山縣北一里上有吳越兩山亭
舊經曰晉許詢詔爲朝議郎不就家於此山
之陽蕭然自居後名其山爲蕭山其詩曰蕭
條北幹園劉真長歎曰清風明月恨無玄度
玄度詢字也東山在上虞縣西南四十五里
晉太傅謝安所居也世說註引續晉陽秋曰
安石家於上虞自咸康初辟召不起高臥歷
年正在此山李白憶東山詩曰白雲他自散

少微山在會稽縣東十二里宋職方員外郎
 齊唐所居也其墓表曰公退居湖山曰少微
 依山有亭榭獨以書史音樂自適少微寂兮
 幽鳥怨即北山移文蕙帳空兮夜雀怨之意
 太白山在嶧縣西六十里乃趙廣信煉九華
 丹登僊之處上有白猿赤獲獲居縛切狙也
 其水則浩淼泓澄散漫縈迆漲焉而天風焉而
 波淨焉如練瑩焉如磨溢而為江潞而為湖為

沼為汴為潢為污滙為陂澤疏為溝渠濼而田
 疇淤而泥塗生我稻梁漑我果蔬集有鳧雁戲
 有龜魚實有菱芡香有芙蓉鶻舟如擊馬楫如
 驅船龍天矯橋獸睢盱堰限江河津通漕輸航
 甌舶閩浮鄞達吳浪槳風帆千艘萬艦大武挽
 絳五丁譟諄榜人奏功千里須臾森音眇迆省作迂魚虞二

韻古通波叶山於切磨叶蒙脯切瀦陟魚切
 汚省作汙滙戶賄切陂班麋切濼浸同淤音
 於漑居代切雁通作鴈芡巨險切楫同天
 於兆切矯居表切睢呼維切盱甸子切舶薄

陌切艘蘇刀切艦音盧絳音律諄通作呼榜補孟切

浩淼大水也泓澄深而清也散漫渺茫也縈
透周回也漲泛溢也淨潔清也練白繒也瑩
明而平也溢泛漲也江之載于會稽志者大
小凡十瀦水所停也湖之載于會稽志者大
小凡二百一十有三沼池也沚渚也潢積水
也污濁水也滙水回合也疏通達也窳滋潤
也淤泥澱也漑灌注也鳧鶩也水鳥實有菱

芡者芡鷄頭也會稽志曰越中所產唯羅文
菱最大梅市之鷄頭最盛香有芙蓉者芙蓉
荷也會稽志曰山陰荷最盛出偏門至三山
多白蓮出三江門至梅山多紅蓮夏夜香風
率一二十里不絕鷓舟如擊者晉安海物異
名記曰越人水戰凌波赴敵則有鷓舟名也
馬檝如驅者吳越春秋曰越人以舩為車以
檝為馬也天矯自恣之貌睢盱視貌李白詩

船頭龍天矯橋脚獸睢盱堰埭也航方舟也
甌今之溫台臨海永寧縣即東甌也舶泛海
舟也閩今之福建也鄞今之寧波也吳今之
蘇州也槳舟之前推者帆舟上幔所以汎風
者艘船之總名音盧船前頭刺櫂處也大武
謂牛也記曰牛曰一元大武絳拽船索也五
丁謂力士也楊雄蜀王本記曰天為蜀王生
五丁力士能徙山譟譟大呼也榜人船長也

奏薦也詩曰以奏膚公註曰奏薦膚大公攻
也須臾不久貌孟郊送叔歸詩北騎連山嶽
南帆指江湖高蹤一超越千里在須臾

境絕利博莫如鑑湖有八百里之回環灌九千
頃之膏腴浮賀監之家濩允常之都人在鑑中
舟行畫圖五月清涼人間所無有菱歌兮聲峭
有蓮女兮貌都日出兮室銷漁郎兮嘯嘯湖重韻開

俗作閒都重韻嘯
先弔切嘯重韻

鑑湖在府城西南三十里故南湖也圖經曰
後漢馬臻爲太守創立鑑湖在會稽山陰二
界築塘蓄水水高田丈餘田又高海丈餘若
水少則洩湖溉田如水多則開湖洩田中水
入海所以無凶年其塘隄周回三百十里溉
田九千餘頃一說鑑湖八百里蓋總言之今
有郡守湯紹恩於三江建應宿閘二十八洞
以洩山會蕭三縣之水不忝馬公創湖之利

民也膏腴上地也浮賀監之家者唐書曰賀
知章以祕書監請爲道士詔許之以宅爲于
秋觀今天長觀是也賜鑑湖剡川一曲唐張
志和舟敝顏真卿請更之志和曰願爲浮家
泛宅滯允常之都者允常越君也少康庶子
封于會稽後二十餘世至允常興霸爲都周
禮曰四縣爲都一曰小曰邑大曰都輿地志
曰山陰南湖縈帶郊郭白水翠巖互相映發

會稽三賦 卷一 三
若鏡若圖王逸少曰山陰路上行如在鏡中
遊則人在鑑中舟行畫圖可想矣杜甫詩曰
鑑湖五月涼則五月清涼人間所無可想矣
王翰詩曰不知湖上菱歌女幾箇春舟在若
邪若邪在鑑湖南北流相合李白詩曰鑑湖
三百里菡萏發荷花五月西施採人看隘若
邪則菱歌聲哨蓮女貌都可想矣哨峻急也
都閑也言閑習婦禮也詩云彼美孟姜洵美

且都日出煙銷柳子厚漁翁詩煙銷日出不
見人嘯感口而出聲也

東泛曹江哀彼孝娥西觀驚濤弔夫子胥槩浦
思夫槩之封翁洲訪偃王之廬篔簹投兮沼吳
國扁舟去兮變陶朱鼓樵風兮游若邪興雪權
兮尋隱居禊事脩兮觴蘭渚陶泓沐兮池戒珠
了谿鑿兮禹功畢刑塘築兮長人誅酌菲泉兮

懷古飲清白兮自娛

雪雪同禱
胡計切

會稽三賦 卷一 十四
曹江曹娥江也在會稽縣東南七十里娥上
虞人父曹盱能婆娑樂神逆濤溺不得尸娥
投瓜于江祝曰父在此瓜當淹旬有七日瓜
偶沉娥遂投江而死經五日抱父尸以出驚
濤浙江濤也在蕭山縣西十三里有西陵渡
范仲淹有詩何處潮偏盛西陵無與儔吳越
王都錢唐以西陵非吉語改爲西興有鎮海
樓江中有羅刹石曰羅刹江臨安志曰吳王

既賜子胥死取其尸盛以鴟夷之革浮之江
中子胥因流揚波或有見其乘白馬素車于
潮頭者因爲之立廟焉槩浦在諸暨縣北十
九里吳王闔閭弟之子夫槩所封因以爲名
翁洲在會稽縣東管徐偃王母生卵以爲不
祥棄於水濱有大名鵠倉銜以歸母覆煥成
兒生而偃故以爲名長襲爲徐君是爲偃王
居翁洲卽此十道志曰翁洲在海中簞膠河

在府東一百步卽府河一名投醪河華安仁
攷古曰句踐謀霸拊存國人與共甘苦師行
之日有獻壺漿跪受之覆流水上士卒承流
而飲之人百其勇一戰而有吳國也左傳伍
子胥曰吳其沼乎扁特也扁舟特舟也史記
曰范蠡事越旣滅吳乃乘舟浮海以行終不
反止於陶天下稱陶朱公吳越春秋亦曰范
蠡乃乘扁舟出三江入五湖人莫知其所適

三江在山陰縣東北三十里會曹娥錢清浙
江三江之水入海故名鼓樵風者言若邪也
若邪溪在會稽南二十五里孔靈符會稽記
曰射的山南有白鶴山此鶴爲僊人取箭鄭
弘嘗采薪得一遺箭頃有人覓弘還之問何
所欲弘識其神人也曰嘗患若邪谿載薪爲
難願朝南風暮北風後果然故谿風至今猶
爾呼爲鄭公風亦名樵風興雪權者言剡谿

也剡溪在嵊縣南一百五十步晉書曰王子猷居山陰夜雪初霽四望皓然獨酌酒詠左思招隱詩忽憶戴逵時在剡便夜乘小舟詣之經宿方至造門不前而返人問其故子猷曰乘興而來興盡而反何必見戴安道邪禊除惡祭也徐廣曰三月上巳臨水祓祓敷勿切除災求福除謂之禊風俗通曰禊潔也故于水上盥潔之也蘭渚在山陰縣西南二十五里今天

章寺卽其地也舊經曰蘭渚有亭王右軍所置曲水賦詩作序于此其序曰會于會稽山陰之蘭亭脩禊事也有清流激湍引爲流觴曲水陶泓研也韓昌黎毛穎傳曰穎與絳人陳玄弘農陶泓相友善戒珠寺在蕺山本王羲之故居或曰別業也後捨爲戒珠寺下有研池在焉陳時有天竺僧死葬山上其形數見夢今臥像屋之不現爲之果然又名臥佛

寺了谿卽剡溪之古名子猷訪戴所經之地
在嵯縣東北餘糧山下越絕曰禹鑿了谿人
方宅土龜齡有詩禹蹟始壺口禹功終了谿
刑塘在會稽縣北十五里國語曰禹會諸侯
於會稽執玉帛者萬國防風氏後至禹誅之
賀循會稽記曰防風氏其身三丈刑者不及
乃築高塘臨之故曰刑塘郭璞會稽山贊曰
禹祖會稽爰朝群臣不虔是討乃戮長人非

泉在會稽縣東南十里大禹寺西以禹菲飲
食而名龜齡有詩梵王宮近夏王宮一水清
含節儉風越俗不知王好惡泉名却在酒名
中清白泉會稽志曰在府西清白堂側范文
正公記曰西巖下獲廢井泉甘色白淵然丈
餘引不可竭

卷之三
九
十一

