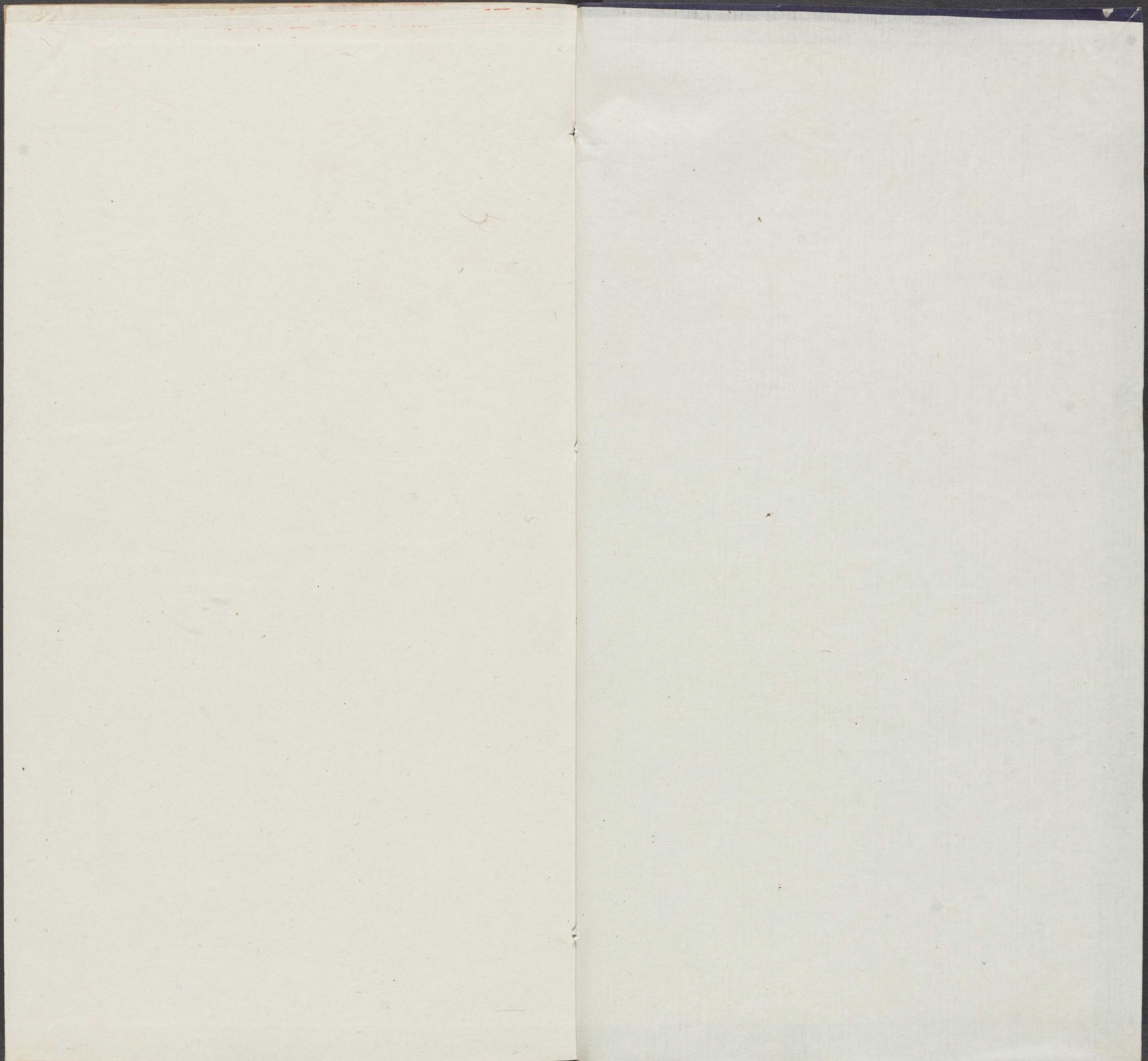
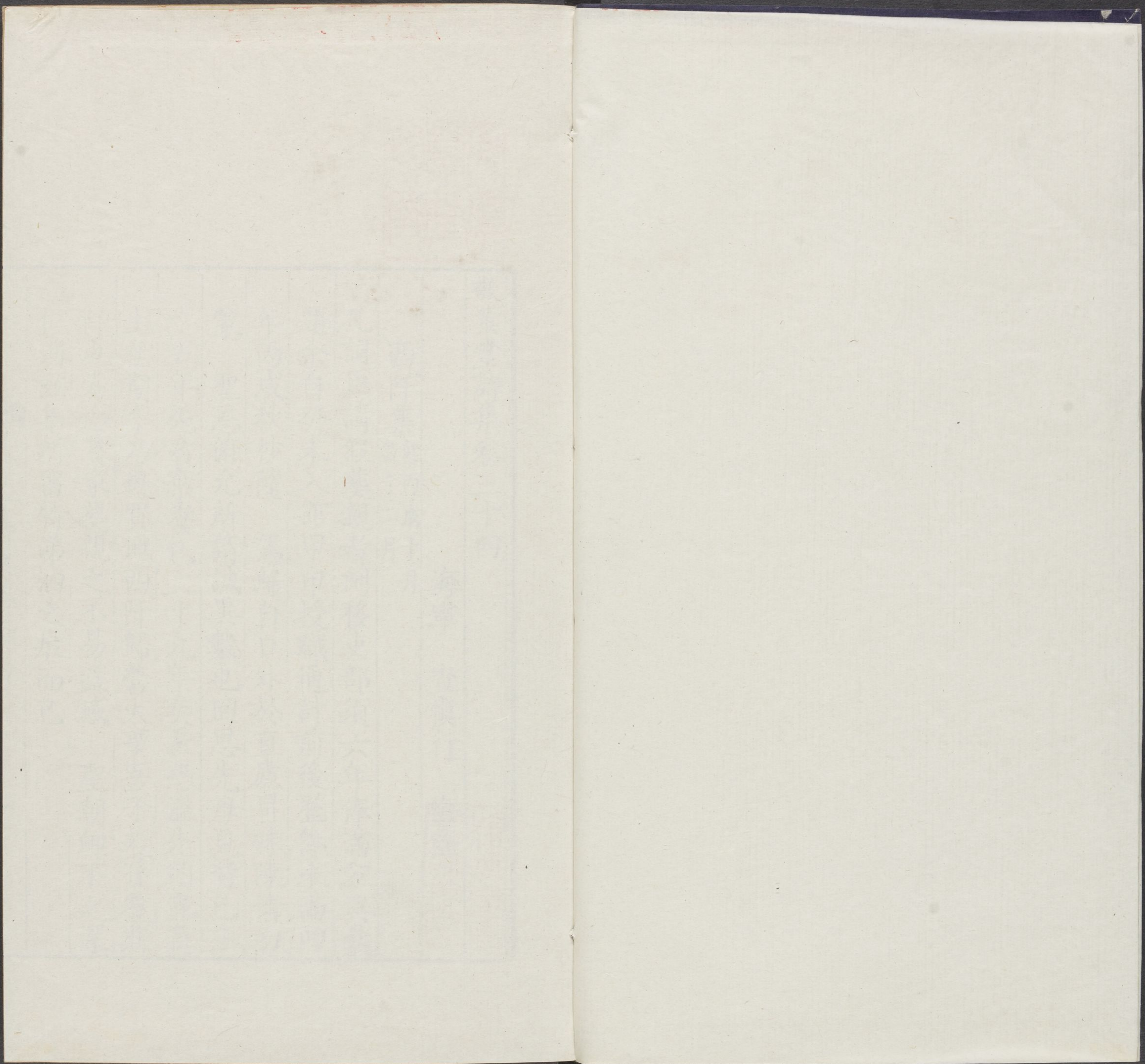


T5464/83 (14)







敬業堂詩集卷三十四

海寧 查慎行

西阡集 起丙戌十月  
盡十二月



凡詞臣請假葬親者例移吏部須六年俸滿方與彙  
題余自癸未入館甲申授職通計前後歷俸未滿四  
年丙戌秋杪隨 駕歸自口外於直廬冒昧陳情叨  
蒙 聖恩俯允所請誠異數也回思先母見背已三  
十五年先君棄養已二十九年矣長恐溘先朝露負  
土無期今乃得買地西阡歸營大事吾子若孫履斯  
阡也當念貧家葬親之不易益感 聖朝卹下之深  
仁則茲集所留特涕泗之痕而已

恩賜白金二百兩恭紀十韵

竊祿清華地霑 恩湛露天朱提頒少府白鏹逮微員  
優倍二年俸榮踰萬選錢既非金穴比 旨自玉堂宣  
重馬歸時載空囊補處穿春衣還質庫客座設青氊暴  
富隣翁問長貧爨婢憐每持清白誠 望子孫賢不敢  
辜 君惠行將置墓田孤生餘頂踵感涕為光先時先人尚未營葬將以賜金買地

乞假葬親南歸 睿賜騾馬二匹恭紀二十韵

連騎 東朝出輝煌照路岐來從蒺藜苑產自渥洼池  
騾馬名雖別龍麟種並孳漆光明似鑑騾色純黑紫燄潤無  
疵馬色純紫抖擻塵沙淨開張骨骼奇八蹄行互舉雙尾立

交垂共飲無踈齟同槽免繫維曹韓師畫理湛岳比妍

姿東坡詩馬中甚岳有妍姿天廐方登用房星忽下移聯翩驚異數

蕃錫荷 恩私臣本駑駘質生逢 特達知昨來衣白

袷今去鞚青絲屬有駟馳分真當愛惜騎芻艾慙厚給

鞭策敢輕施每憶重經處寧忘徒步時雪深東郭履寒

勒灞橋詩歸徑逡巡識旁人指點疑力衰輸盛壯心在

冀追隨數齒殊多感齊衡轉自嗤長鳴同戀 主臨發

又遲遲

將出都留別院長及同直諸公四首

有生長恐負 君親白首清班忝後塵蘭畹草生聊自  
託鳳池鷗入亦相馴關門柳色三經夏苑路花光四及

春總是 恩波最寬處就中容得濫竿人

窀穸先人久未營隨身挈涕每縱橫微官敢作歸田計

聖主能憐負土情篋有 賜書裝不薄囊惟襍被累差

輕只慙驚鈍宜長放尚與驛騶逐隊行去年九月 皇上賜馬一疋今

年十月 皇太子賜騾馬一疋院長亦曾惠馬故及之

勿論解組與彈冠直為 天高仰報難情重繞朝新贈

策夢深星瀨舊投竿 九重禁闥深嚴地七品年勞本

分官倘許衡茅專一壑猶能曝背話 金鑿

得歸未掃舊巢痕用東坡詩中意 去住心孤但自捫列宿回瞻

天北極單車獨赴國西門檀溪屋老將誰主粟里田蕪

尚有村長羨冥鴻在寥廓不曾輕受稻梁恩

與潤木別於彰儀門外

自我住京師五年裘換紵名成時已晚 恩重歸敢遽

子臣虞兩負方寸亂徐庶請急太匆匆痛深創寔鉅親

亡未克葬貧到傷心處追憶初喪時悲端非一緒汝時

尚角州至性本天具今來強仕踰將伯寔堪助同歸苦

未得時弟亦欲乞假而未遂 万事料難預送我出修門殷殷戒徒

御我行營大事家督難自恕饑凍固其常兒孫何足慮

來騎蹇驢來去駕柴車去風吹日杲杲飄散蘆花絮灑

淚各無言哀歌聊自叙

晚抵良鄉

近畿積雨後大道成塗泥舊時攔馬墻今作蓄水堤眼

敬業堂詩集卷三十四  
三  
中有岐徑涉足恒恐迷正賴孤塔高前行辨東西南來  
者誰子賓從相排擠光輝溢路旁簇簇千輪蹄倉卒爲  
引避我車若雞栖

早過涿州

曙色朦朧十里橋城端雙塔聳峒堯層冰欲裂風何橫  
濃日如熏霧忽消新闢河淤半蕪沒舊攀沙柳尚蕭條  
出畿便是田園路南望三千未覺遙

五更發高碑店

久作京華客鄉程夢易迷分明茅店月猶誤早朝雞

食安肅菜

老夫居貧曾種菜露韭霜菘成替代竭來竊食大官厨

百甕黃齏剩餘債歸程晚經安肅縣一碧環城雪初蓋  
流涎大似逢麩車願朶腸鳴難久待頃筐雖乏園官送  
求益何妨擔夫賣銀刀削葉土銜烹柔滑清甘美無對  
花猪肥并真堪唾野飯村沽差足配家童相顧旁愕眙  
不信主人心篤愛我願當官知此味脫剝毋爲里閭害  
又願民間無此色春社祈年秋報賽菜畦不蠖田不蝗  
過客盤餐聊一快

渡三义河沙滋唐三水合流於此

百里平陂際白沙滋唐兩派滙三义樹頭小扇風旗影  
舊識中羊村名賣酒家

重入束鹿境宿清官店先寄兒建十二韵

上谷南來少戍墩

自張墩以南道旁無墩

天寒日薄易黃昏重穿

野水平沙路又宿柴門老樹村地遠郊圻殊僻左人隨

歲月劇驚奔遠迎何敢煩丞尉

黃丞趙尉至此相迎

再到惟欣長

子孫顧我便能偕隱否問渠可有去思存

時兒建循例量移將離任

矣一家飽暖踰初望百里絃歌盡國恩捧檄當時聊

自慰折腰今日且休論仰邀天幸年頻稔下賴民淳訟

少冤成就汝為無過吏保全家是舊清門雖無餘力營

三徑已忝廉名達九闌酒盞久拋思共把燈花何喜

遽能繁明朝飲馬滹沱側好對清流驗鬢痕

乙亥秋與許霜巖同過深州忽忽十二年矣重

經此地題壁依然時許遠宦滇南口占寄之

飛鴻一散天南北指爪痕從壞壁留惆悵城南獨吟客

夕陽隨影過深州

饒陽道中作

我前冬日暖我後北風狂向背苟異宜一身判陰陽矧

乃別形體疾痛焉能詳造物豈不仁饑寒盈道傷目存

力匪逮惻惻中自傷

曉發河間黃昏抵大城縣

瀛海東來路漫漫百里長田荒薪比桂潦退鱸如霜牛

跡迷朝霧鴉聲散夕陽誰憐畿內地經眼有蒼涼

奉謁座主少宗伯許公於大城官署敬呈二律

一城斗大控河壩析木遙從天漢連永賴渠成傳万世



暫勞公出已三年時子牙河堤告成報績不遠矣棠陰樹樹堤邊柳膏  
 澤村村葑上田漳滏漳沱皆底績不曾輕費水衡錢  
 秩宗兼職領司空畿輔行看奏禹功憶送羶車衝朔雪  
 重來冰署坐春風何人愛士同迂叟從此歸田望醉翁  
 準備籃輿候三徑先傳鄉信到江東

曲路店遇吳元朗

去國非初約相逢泪一揮余因營葬出君亦帶星歸時元朗丁哀柳催蓬髻枯風裂布衣半生知己分到此倍依依

大風抵張夏戲題旅壁

四幅帷裳巧障風到來村巷聚兒童此中閉置疑新婦

一咲那知是老翁

崗山栢

戢戢排行欲及千黃楊小厄故依然廿年野火荒山道  
 看爾幾成劫後仙

長清山行

曉露趁殘更荒雞失次鳴嚴霜升井氣落木走風聲礧  
 道衝沙聚山牆疊石成大都生瘦俗磊塊總難平

泰安州題壁

少負狂名老好奇逢山興發尚淋漓如何十度城南宿  
 不敢輕題望岱詩

長至日山左道中即目書懷二十四韻

一線添歸日初陽放曉晴細泉冰底咽枯草燒餘萌土  
瘠逢人問年衰換節驚滿前憐凍餒即事歎淒清此地  
初荒旱相傳半死生 至尊憂獨切當事責差輕足陌  
千緡給留漕方數盈不教移積粟專欲活殘甿碩鼠成  
羣聚哀鴻四散鳴民貧寧樂禍官賑特空名受爵能無  
愧增階竟昂榮牛羊難問種雞犬乍聞聲正使流亡復  
懸知疾苦併如何經儉歲尚爾廢深耕聖飾郵亭麗修  
治平道路平戍旗雙隻堠墟落短長程僅免追呼擾幾  
同力役征辛勤偕婦女率作及兒嬰望幸心雖結安巢  
計未成 皇仁終見憫吏治亟宜更自咲犁鋤叟來隨  
商旅行何曾受芻牧直是惜嫠惻暖律回鄉夢寒灰付

宦情所祈年穀熟終老卧柴荆

羊太傅故里

班書源可考系出泰山羊世已經千載魂應戀故鄉功  
名論際會氏族閱興亡峴首沈碑後何須感歎長

新泰城南望嶧山

孤峯截斷連山脈大似人間獨立人地湧雲根浮縹緲  
一名青雲山天生石骨瘦嶙峋仰瞻泰岱旁無附平揖徂徠  
近作隣不用多生閒草木免教榮落改冬春

旅店食雉兔作

頻歲叨陪獵秋田雉兔肥中官馳馬 賜侍從掛鞍歸  
北上何年再南烹此味稀經過慙野饋寂寞慰朝饑

蒙陰城東十餘里地名城子莊壬午初秋曾一  
飯於此水旱之餘居民百餘家轉徙殆盡惟舊  
時逆旅主人在耳感歎不已紀之以詩

敗茅頽壁兩三間百室漂流偶一還記得往年題句在  
豆花棚下看蒙山

抱犢詞 桃墟道中見一老叟抱黃犢騎驢而行戲作

東村牛旣秋不熟別向村西買黃犢買成抱上蹇驢騎  
驢尾稀如翁髮禿驢今馱翁復馱畜步步施鞭母乃酷  
人情厚薄從古然或加諸膝或墜淵

古明鏡詞 見道旁醜婦而作

人間有真色嬌者顏如蓮東家欲效之紅白調朱鉛衆

方賞塗抹羣謂醜者妍好女不自明詎藉旁人憐妍媸  
果若從人定何用團圞鑄明鏡

沂州出山

沙淺沙深窵復均一行疎樹帶烟郊山經齊魯青纔了  
馬渡洗沂碧未膠小圃重樊因枳棋浮橋粗就賴蘆葦  
經旬尚滯黃河北漸喜魚羹入客庖

淮北聞雁

風急霜清欲渡淮數聲客夢驀驚回與誰好作江湖伴  
東坡詩我哀寄江湖老伴雜鷺鴨 憐汝亦從邊塞來殘月曉催千片落  
長天寒曳一繩開蓮房菰米沈波後集澤群多亦可哀

夏秋之交淮南北皆被水

從宿遷登舟連夜渡河

勞筋貪暫息買棹聽漁歌漸與江淮近自然鴻雁多  
沙無斷岸急浪有盤渦忽報晨冰合吾舟已渡河

黃河中流見月出口占一絕

誰謂河流濁吾疑徹底清一眉殘月影鏡裏看初生

發清江浦二首

南來步步遠風霾川路晨征一倍佳竹筵蒲帆渾不用  
櫓聲如雁下長淮

編蘆縛荻聚成堆大舸多從江外來試問老堤堤畔柳  
年年辛苦為誰栽

重晤大司農徐浩軒先生於淮上二首

邊風朔雪灑重裘猶記鋒車一夕留却到淮陽冬候暖

滿窗紅日話中秋中秋前先生復命至塞外于柳林口行帳中盤桓半日

河堤本是司空職計相重乘使者軺館閣人情久延竚

江湖粗了合還朝先生以大司農兼翰林掌院教習庶常似不應久于外故云

張運青先生見餉食物遣人遠致于四十里外

以詩奉謝

見說官廚儉淮流孰與清於公無媿色餉我見真情追  
送煩郵使分嘗徧老兵道旁傳異事此客勿相輕

寶應雨泊

冒雨衝泥取次行多年不聽滴蓬聲此聲好是治聾藥  
老耳孤燈分外清

曉晴發寶應喜得順風先寄德尹揚州

安宜城外雨餘天晨旭初生血樣鮮湖似貫珠行不盡

秦少游詩高郵西北多巨湖纍纍相連如貫珠雲隨飛鳥勢爭先離心各抱三

年外短夢難禁兩日前一事報渠差快意好風添送順  
流船

掛帆行六十里將抵界首風勢轉狂小舟不敢

下閘戲成二絕

閘口狂風撼柁樓隄邊驚浪聚浮漚何妨暫作須臾住

只笑荒灣遇石尤

石尤風緊人知避我獨逡巡避順風不謂有風行不得

掛帆何必急流中

高郵道中

北風吹折荒灘蘆四無頃畝純浸湖周遭三十六陂水

中置一城形覆盂蔣之奇詩中間可以置城隱然高阜如覆盂城頭角聲曉

如訴城外人家半漁戶我來正及積潦收但見飛鳧導

前路買魚射鴨值幾錢所愁米貴厨無烟水鄉作客大

不易嗟爾居民誠可憐

大雪夜泊瓜洲二首

茱萸灣北晨沽酒瓜字洲南夜泊船我自只如常日醉

人言風雪滿江天

歸途未免防冰雪一月晴和竟似春今日漁簑堪入畫

天公原不薄歸人

雪後渡揚子江

廿里風程一霎間  
海門晴色帶潮還  
白頭浪裏參差影  
看盡江南雪後山

舟過丹陽有感於范堯夫事漫成一律

郵籤朝過曲阿城  
又是江東第二程  
一刺投名羞俗態  
十年為客見人情  
當時已少郭元振  
故友誰如石曼卿  
預遣家書刻歸日  
兒童不用遠相迎

是日遣老僕先歸

三十年來舟過無錫  
未嘗再游惠山口  
占解嘲來往如梭  
三十年不曾重酌  
德池泉他時終作法  
雲老償取平生未了緣

膠山在無錫縣東四十里  
九域志云山南有梁

蕭侍郎故宅今無可考矣

蕭蕭雁鶩鳴枯蒲  
南朝侍郎宅有無  
膠山漸近惠山遠  
中隔芙蓉一片湖

渡尚父湖晚抵虞山二首

烟村雨浦遞灣環  
忽入澄湖杳藹間  
常愛大癡橫幅好  
不知粉本在虞山

長松高下蔭坡陀  
老柳參差蘸碧波  
咫尺吳門風景別  
山塘十里稻堆多

過錢玉友河亭話舊二首時已收身奉佛但未  
廢飲耳

團蒲旁着一龕燈  
韁鎖中無杜伯升  
事見東坡詩長恐入門

遭痛棒對君吾是啞羊僧

不愛天花作道場  
白樂天有何從今處難忘酒詩

方丈維摩室添辦清香祀杜康

與許暘谷時許初自山右歸

一咲還家未覺貧奉承堂上白頭親可憐我亦稱人子

負米歸來晚為身少陵詩負米晚為身每食臉必泣

西阡雜感五首

銜恤三十年今方卜城域有身彌自痛負土假人力

其二

兩山如玦抱一水縈紆注落葉滿西阡別家墳上樹

其三

坡陁非丈五馬鬣是新封小著樊籬護須防鹿觸松

其四

墓田故無多又占數間屋庶望子孫賢既耕且還讀

其五

一門四兄弟去住難自主丙舍幸已成神傷對牀雨時潤

木乞假未得

除夕與德尹信菴守歲二首

駮雞筍酒餞殘年餽歲鄉風自昔傳不為盤餐營口腹

老來情味合歸田

家貧未免思游宦及至成名累有官畢竟商量何計穩

白頭兄弟一堂難

迎鑾集

起丁亥正月盡一年

丙戌偪臘抵家營先人塋事畢將於西阡築舍爲  
休息計會 天子閱河南巡在籍臣僚例應遠迎  
明年正月買舟渡河隨 鑾自淮陽抵江寧至蘇  
杭五月初於高郵送 駕再展六月之假乃復歸  
里通計一年中息肩不過二百日懶不作詩僅得  
如干首

園梅垂放而主人將出門口占一絕

冰雪禁繁葢莓苔畏老枝吾閒猶未得不謂爾開遲

錢玉友有見寄長篇極論作詩之旨終以傳世  
相期許兼承不朽之託連日阻風虎丘舟中無

事賦此奉訓

吾觀工畫人胸本蘊丘壑雲烟資變幻山水赴脈絡又  
聞國手碁惜子不輕落翻新布奇勢全局如一著良醫  
去成見因病施方藥巧匠先量材運斤乃盤礴羿射無  
詭遇騶琴有驛攬高僧厭苦空入棒解拘縛老仙出狡  
獪九鎖啟橐籥惟詩亦云然衆美視斟酌神功須力到  
佳境豈意度人皆信手成熟肯苦心作同心得錢子洞  
見非隔膜惜哉方逃禪此道付糟粕偶然一吐露萬象  
互疇醉足知精進幢隨事無退却投篇過推許不量余  
所作平生知己分夙昔慎唯諾寧待遲暮年重爲不朽  
託君其益自愛藏藁手親削

玉友近編所作詩  
九卷名撫雲集



夜泊京口

誰信勞生有路難山川猶作故鄉看風翻石壁連城動  
潮滿江船出口寬細火一星疑遠市重裘二月尚春寒  
東君不管梅花信任向高樓笛裏殘

奉和座主相國澤州公吳橋道中見寄之作敬

次原韻

時扈  
蹕南巡

浮浮薊北烟曖曖江南樹聞公陪輦出延竚凡幾度早  
梅已飄香繁杏亦修嫺惟占燕雀喜詎觸蛟螭怒挂席  
下清淮馳情快前遇詩高有孤唱興愜無長路絮暖茱  
萸灣風輕桃葉渡舊遊吟未足更向湖山去

院長揆公出都時亦有詩見寄清江舟中出以

索和奉次原韻並簡唐東江考功

清音天半落松杉吟傍仙舟響亦凡夜雨一篙平岼水  
春蒲十幅渡河帆不辭醉咏花歌帽預擬題襟墨漬衫  
為報東江老居士速馳詩遞荅來函

揚州城外觀燈船和友人韻二首

琉璃一片映珊瑚上有青天下有湖岼岸樓臺開畫錦  
舩舩絃索曳歌珠二分明月收光避千隊驪龍逐仗趨  
不為水嬉誇盛事萬人連夕樂堯衢

錦纜朱欄綵鷁群滿川春暖氣如熏倒窺銀海千枝燄  
迸散金波五色雲雁齒初裝虹有暈魚鱗不動水無紋  
君王到處皆勤政猶自宵衣坐夜分

題湘雨禪師宙亭詩集後師乞余作序故落句  
及之

九僧歿後名僧少今見詩中第十人傾倒盃囊千斛水  
洗空衣袂七條塵秋田領鶴精神爽春谷聞蘭臭味親  
不敢與師多作序欲離文字證前因

初登金山

齋鐘浴鼓平生夢垂老方成扈蹕遊忽聽潮聲分兩派  
信知樹影在中流千櫓雲霧浮孤墪三島樓臺聚一漚  
終脫朝衫穿野衲卓菴閒地幸相留

清明喜霽再登金山同院長作

片颿重過潤州城曙色東來海氣晴千點桃花一江水

妙向峰下作清明

雨後隨 駕發龍潭抵江寧

晨隨羽衛發龍潭雨氣初收日色暹驛路馬嘶泥滑滑  
野田雉雊麥漸漸六朝烟柳攀曾岼三月風花賣酒帘  
擊壤吹豳聲一槩尚煩 停蹕問茆檐

隨 駕謁明太祖孝陵恭紀十二韻

明祖山林在 天家祀典昭千官隨虎旅 萬乘駐鸞  
鑣風雨東來近江關北睇遙石城蟠脈厚靈谷蓄泉饒  
狐兔何曾窟松楸竟不凋運雖經鼎革 詔特禁芻蕘  
下馬坊猶聳稜恩殿忍燒遺民安率土 聖主念前朝  
本以仁除暴還同舜紹堯統傳心有契社廢廟無祧陵

戶煩增置神宮儼舊寮霸圖界六代園寢任蕭條

院長見贈大篇過蒙推獎次韵奉酬

騷雅本正聲沿流乃盡變前賢不苟作寸錦勝匹練自  
從篇什繁觀者目易眩公才擬日星有作万人見圭璋  
既特達氣類必引薦賞奇神有交嗜善誨不倦手持大  
圓鏡盡攝諸方彥高談折深源小智窮曼倩伊余好吟  
咏宿昔弄柔翰駑駘百舍趨追驥不及半人言桃李春  
自顧桑榆晏雄辭荷獎借照眼驚璀璨穆穆被清風嘐  
嘐發將旦和章如草木披拂聊供觀

自葑門至崑山舟中作

鯉魚橋外綵旗斜乙未亭邊鼓笛譁六十四涇烟水色

半隨

鳳舸泛桃花

鯉魚橋乙未亭皆在葑門外見丘  
與權築塘記六十四涇詳吳郡志

中

立夏日吳山寓樓偕竹垞朱先生及鄭息廬馬  
衍齋素村家德尹為櫻筍之會竹垞有詩和荅

一首

夏木陰中夏日長小樓西面吸湖光簾櫳昨夜猶春雨  
花事今年偶故鄉佳節重逢知幾度白頭一咲抵千場  
朱櫻紫筍家園味容易山厨得飽嘗

雨中隨 駕泛舟西湖次院長韵五首

看山曾向雨絲中青苧竿頭弱柳風今日船從天上坐  
亭臺不與昔年同

沿隄畫槩愛徐行但換橋坊不改名水墨圖中天一色  
鷺鷥幾點去分明

澄波何處著纖埃寺面多從鏡裏開放鶴亭邊聊一憇  
居僧猶記探梅來

搖曳垂楊淺水灣心隨魚鳥欲忘還裏湖行盡外湖出  
又露西南兩角山

老去論詩敢自豪從公遊興尚陶陶袖中攜得西湖去  
十幅吟箋勝薛濤

昭慶僧樓同年佟淵若學士步月見訪

滿川烟火氣熏蒸誰解敲門問老僧多謝同年能見訪  
上樓初點佛前燈

是夕湖舫烟火最盛

和淵若學士西湖雜咏四首

短牆高閣俯層瀾中有幽人洗眼看漫道放船隨處好

烟波終讓外湖寬

時淵若寓段橋外

雙鳩啼雨又連朝濕翠濛濛隔岼遙好片蘇公隄畔柳  
暎人騎馬渡虹橋

賀監狂名老在無酒船一櫂未應孤心知不及閒鷗鷺  
拂雨翹烟占此湖

四圍圖畫本天成三面雲山一面城多少才人吟不盡  
尚留佳句待先生

雨中過南湖訪老友盛鶴江二首

幾梢新竹透籬根一片蒼苔印屐痕六七年來聞不出

感君為我特開門

烟雨迷離又一春舊遊如夢亦如塵萬緣消盡詩名在  
猶替南湖作主人

隨 駕重至虎丘寓直仰蘇樓下

好片生公石重來似十洲為逢僧話舊猶認仰蘇樓

聞兒建到家之信

為貧而仕全家出末路何堪久別離書卷拋來鮑魚蠹  
田園荒後長榛茨急流自信差能退廉吏誰云不可為  
比似遷官還校喜燈花為汝報歸期

吳門舟次喜遇潤木假歸

誰傳遠信自京華聞汝歸程漸有涯驟見尚疑俱作客

昨歸翻怪不同車半年冰雪愁為減一飯江湖勸互加  
錯料老夫詩是讖白頭兄弟盡還家

予去年除夕詩有白頭兄弟一堂難

之句故云  
重酌惠山泉

千章老樹蔭滄泓不忝茶經第二名急借匏尊蠲久渴  
旋敲石火試新烹僧無吝色從多汲客有餘甘為一清  
挈得餅罌須穩載免教地主累張衡

奉謁侍讀秦公於寄暢園敬呈五章

石龍噴沫轉堦除平碧中涵萬綠俱信是有源能不竭  
芴分一派給僧厨

合抱凌雲勢不孤名材得並豫章無平安上報 天顏

喜此樹江南只一株

園中樟樹一本乃數百年物上嘗傳問此樹無恙故云

山光水色盡沾

恩風月兼留雨露痕

堂中有山光水色松風水月諸

額皆十餘年來筆屢次題賜者

御頭白村翁傳盛事

鑿輿六度幸

名園

德門子弟媿荀陳再見瓊枝玉樹新

謂洛生喬梓

却笑平泉

空作記世家難得是文人

韓公文體杜詩名謝傳家聲白宦情四海只今無執友

從遊應許老門生

辛酉先生典試江西廬陵彭公是科所得士慎行癸酉舉京兆又出彭公

門下例得稱門生

麥秋

桑疇宜暖麥宜寒

宵旰憂勤亦少寬親見江淮民樂

周濂溪先生家塾銅章一枚形製竒古其裔孫

歷世寶藏來索題句敬賦一章

道州崑起千年下聖學昭如揭日星遂使大儒承統系

猶留小器觀儀刑摩挲繆篆蟲魚古洗剔銅花翡翠青

不比還珠空寶櫝子孫長得護精靈

天寧詩僧文緯見過

夕陽影裏鴉投樹落葉聲中犬吠船久矣蓬門無剝啄

偶然葦岸有緣沿孤吟喜接金襴友一味能參玉版禪

時以冬筍見餉絕勝地爐煨芋在為師飽喫送殘年

敬業堂詩集卷三十四

業清和天氣好

回鑾

邵伯埭送

駕後歸舟即事二首

埭南埭北鱖魚肥  
斗野亭邊興不違  
說與故人應惜別  
千帆送盡一帆歸

高寶中央地最低  
秧針浮水水浮畦  
露沙雨足牛蹄健  
萬頃湖田盡架犁

與德尹自揚州連舫渡江

梅花開後草堂前  
準擬春來共醉眠  
此福兩人消不得  
半年五上渡江船

入夏苦旱六月十五早偕鄉人禱兩烏龍井步  
至菩提山真如寺二首

淡月朦朧般若臺沈沈海岸蔽黃埃可憐我本無田者  
足甕荒山乞雨來

臯蘇遺廟在巖阿

晉說友臨安志云鹽官縣東七十里有烏龍井廣四尺深七尺冬夏不竭

相傳臯蘇二將軍逐黃巢死於此因祠焉紹興十年歲旱禱雨即應勅賜濟福廟額在寺南六里

年深不起波好笑兩三垂白叟便思泥首致滄沱

耳聾

五官初廢一萬竅為收聲絲竹吾何與雷霆衆自驚少  
聞差省事多笑豈無情社酒如堪治明年試聽鶯

十月十七日病起過鄰僧融然房看菊

閒僧仍種菊病叟偶還鄉物色憐寒蝶人情愛晚香開  
遲經夏早節爽似秋涼對此增怊悵吾家徑久荒

敬業堂詩集卷三十五

海寧 查慎行 悔餘

還朝集

起戊子正月盡五月

家居一<sub>年</sub>展限已滿州縣敦迫就道勢難逡巡一術士  
語余曰君欲賦遂初其在壬癸之交乎余笑而頷  
之既至都仍內直昔楊誠齋自江西名還陸務觀  
有相賀歸館之作今集中所載朝天續集此其時  
也後五年從江東賦歸果若術士言則余之退休  
亦不遠矣

立春後五日清溪舟中大雪留別談未菴徐任  
可十二韻



四野雲俄合孤舟凍始消東風鳴昨夜大雪灑今朝  
 邂逅成竒特斯須破寂寥連峯胥挺玉眾水畢趨苔委浪  
 疑鋪練投村誤斷橋微嫌經臘少偏愛入春饒亞白回  
 梅眼誇輕鬪柳腰近人何脈脈隨我太飄飄吟對知才  
 減寒禁待酒澆畫圖愁去國蹤跡咲還朝時余將北上  
 便欺蘭蕙終須別艾蕭溪山有迷路長恐失漁樵  
 聞少詹姪京邸訃音時余方東北裝先馳詩四  
 章哭之

忽馳家信入新春凶問初傳或未真共訝緘封纔偏臘  
 不知屬續已經旬兩宮遣問無虛日一姓哀榮得幾  
 人屈指輻輳車定南下空將老泪灑征塵

早年同學晚同官永訣俄從小別拆去年四月抄與哭  
 有餘哀何日盡死無留憾古來難層霄路近瞻雙闕  
 淺土年深痛兩棺臯復有靈知不瞑側身天地荷

恩寬

家門先後忝科名臚唱同聽第四聲遲汝八年稱後輩

丁丑春聲山從庶常授編修余授職在甲申冬月相距八年長余一月禮先兄余兩

庚寅生而聲山長余一月前奏帖及班次余皆在後故云籍咸入社名相亞廣受

還鄉夢隔生從此孤踪兼善病菟裘知復幾時營

推挽無端到不才王程何處不追陪每當宣喚慙臣

老嘗蒙東宮名對以特被恩頒恤爾衰丙戌十月

直命慎行賚賜七發同朝皆屬望三年一病竟摧頽

可憐烹鯉沈綿候猶寄音書促我來

過梅里為竹垞先生留一日

鄭重還山約餘年準擬同如何向岐路又復轉孤蓬過  
酒衝筵雪維舟拍岸風我衰公早白告別敢忽忽

虎丘花信樓與馬素村別

樓頭樹色已葱葱樓外烟光薄未融客况前遊前度夢  
去年二月泊舟樓下五日乃渡江春程一雨一番風綠蕪望極空濛際  
白髮痕深聚散中多感故人臨別意揮絃遙送倦飛鴻

丹陽即日

連檣旁有小車行不斷伊鴉軋軋聲夾岸坡陀帶殘雪  
麥苗青上曲阿城

重過高旻寺留別湘雨長老

茱萸灣口記停船再叩禪扉已隔年四海僧皈康寶月  
三生人說杜樊川閒投拄杖殘雲外倦倚征帆落照前  
等是有山歸未得憐師還復望師憐

雪後晚抵儀真

白沙一道走平川野有耕犁步有船方頃瓊田鋪宿麥  
幾村茅屋起蒼烟新泥滑路逢初霽枯樹攀條感昔年  
曾是阻風中酒地老來情緒倍依然

乙亥秋從六合發舟阻風于此

江浦農家

江邑連年旱為農詎免饑牛羊誰是牧雀鼠自能肥野  
廢林廬在城蕪戶口稀眼看春社近倘與燕同歸

滁州看山

霧薄疎林晴曖曖雪消幽澗響潺潺曉來衝霧踏殘雪  
愛看環滁面面山

欲遊瑯邪山尋醉翁亭不果

征輪兀兀鬢催斑誰遣勞薪不暫閒咫尺西亭行不到

又隨春雁度關山

土人呼清流關為關山

清流關

一綫飛流百丈清洩雲歎雨落崢嶸時平久罷中原戍  
地險猶沿五代名琴筑低昂因石勢風濤起滅付松聲  
瓦銚茶熟行人渴只有閒僧管送迎

磨盤山

勿論九折與千盤涉足誰如此路寬羊角旋風隨曲曲  
磨牛陳跡轉團團連雲取棧紆終到峻坂迴車下最難  
不是人間無捷徑漸鴻原自喜盤桓

池河驛

古驛千家聚鍾離北望孤河流近淮泗山脈盡荆塗客  
餘論珠貴村醪計盞沽明朝貪早發前路入平蕪

臨淮縣渡河

暴漲衝橋斷孤城比石堅中流聲沸地別浦氣沈烟渴  
虎憎關吏饑烏仰客船渡淮魚米賤隣壤接豐年

淮北道中

隔岸草穢穢人家綠映檐泥中逢驛騎樹杪展風帆暮

色遙天落春寒細雨攬故鄉行漸遠猶未換春衫  
冒雨發皇莊入靈壁境泥淖甚深兢兢有失足  
之慮車中口占

泥濘忽如許行行險且紆平生無闊步老去復長途不  
少前車鑒誰為將伯呼短筇吾賴汝緩急幸攜扶

宿州村家有種栢作籬者戲嘲之

數椽曲木架茅茨雨打風翻大半欹多少荆榛寬束縛  
屈將翠栢作樊籬

春寒

杏蕊稀疏菖葉短田家占候幾回過春光只似宦情冷  
自渡江來風雨多

旅店食紅蓮米飯

見說太丘產紅蓮稻最良色疑新出水粒愛乍除芒少陵

詩除芒于粒紅浙罷鮮于染炊來軟更薌曾蒙 天上賜往年隨

駕口外官厨曾賜食一飯愧私嘗

永城縣署與唐殿宣飲別

共作風塵吏聊追夙昔歡分攜頻改歲相勸一加餐酒

綠禁愁淺燈紅欲別難老深兒女戀直似故鄉看君之長子

余姪婿也余姪又為君婿時皆在座

道旁官柳一樹獨枯

同根連理枝一樣被風吹莫問榮枯意春工兩不知

商丘道上戲作蕪寄同年宋山言二首

少治春秋老漸疑宋都舊事記依稀近來六鷁多爭進  
幾見因風稍退飛

梁園春半好風光紅杏開隣宋玉墻苦被時名牽率去  
一官頭白校書忙

寧陵喜雨

客過中州愛物華沙隨城外氣清嘉  
轆轤轉井晨澆菜  
榻揆開田午種花地產木棉土人但呼為花今其下種時也色映酒壚三尺  
紆聲和牛鐸四輪車空傳祀宋遺風在喬木何曾屬世家

贈正華長老并序

去睢州城北十里道旁梵宇俗呼鐵佛寺持住長老

吳人也自言蘇州嚴墓李氏子少依巨德禪師記蒞  
法名正華康熙庚申渡江北遊將赴五臺禮文殊瑞  
像一夕經此坐道旁臥鐘下諦視則李正華姓名在  
焉恍然悟前生之為行脚僧也茲地舊有佛廬明季  
燬於兵火遂發願募化銖積寸累經二十餘年乃薙  
草開林凡為殿四重莊嚴像設廊廡周遭僧寮及庖  
湏之所共六十餘間仍以餘金買常住田二頃飯南  
北往來緇衆今寺成而年老矣余覩而異之為詳記  
始末并贈以詩

曾為行脚此經行聚鐵依稀鑄姓名重向荒村投一宿  
忽從古佛證前生斧斯荆棘還初地海湧樓臺現化城

用盡萬金殘債了結踟依舊聽鐘聲

伯牛岡在杞縣城東上有冉子廟地非孔道行人罕有過而問者

垂鞭來問伯牛岡田叟扶犁過我旁指點人烟最深處一村新柳似鵝黃

重至陳留縣齋與許不器話舊二首

小許移官去回頭十四年

乙亥秋許霜岩出宰茲邑邀余同來留此兩月故人

今宦此古義兩殷然種樹添新蔭開池得美泉重來娛老眼光景勝從前

不料衝煩邑衙齋乃爾閒簿書神不滯交友性相關却覓安余素居貧諒汝艱一杯渾暖熱相顧慰衰顏是日大風

寒甚

大雪暮抵開封湯西崖前輩留飲學署二首

二月梁園雪春風特地寒行防街路滑到及酒升寬物色符清望交情稱冷官庭花經手植何惜借人看

一代文章伯中原桃李陰青春聊作伴白髮莫相侵與國培元氣於公識苦心人知讀書貴土價比黃金

徐大來太守送黃河水

汴俗多鹽井黃流遠不侵兩牛煩重載斛水抵兼金澹泊知官味清涼鑿客心飲河還自晒滿腹恐難禁

雪後發汴城

三日大梁住北風吹不休朝來開霽景擬上渡河舟此

地多賢主吾生感舊遊吹臺桃柳色臨老重回頭

渡黃河

地勢豁中州黃河掌上流岍低沙易涸天遠樹全浮梁  
宋回頭失徐淮極目收身輕往來便自歎不如鷗

延津城北望太行山

河壩一小縣傳是廩延城野燒痕猶在沙田廢不耕民  
謠思樂土客飯記萊程指點鹽車路千峰馬首晴

早過淇縣

高登橋下水湯湯朝涉河邊露氣涼高登橋朝涉河皆在城南行過  
淇園天未曉一痕殘月杏花香

渡淇水

昨日渡衛源今朝涉淇水出山雖異派相望不百里遊  
子中原來黃流混混耳忽然鑿毛髮顧影落清泚風塵  
有鰲顏夫豈水汚爾從衰旋得白正坐不知止逝者方  
如斯於何觀止理寓形忌太潔外垢庶可洗

鄴下雜咏四首

湯陰城外千楊柳密罩征鞍過相州中有一株柔可愛  
勸人繫馬拂人頭

一賦何當敵兩京也知土木費經營濁漳確是無情物  
流盡繁華只此聲

頑礫粗疆少硯材詞人陳跡散如灰兩家搏土殊多事  
曾範三臺舊瓦來

一月寒禁幾信風初從河北聽靈露  
老夫準備看花眼  
半日停鞭住鄴中

是夕雷雨

雨後發豐樂鎮渡漳河

雷雨已過朝復暎  
早桃欲花烟滿村  
夢中似聞簷滴響  
渡口微覺河流渾  
青山濛濛作雲氣  
白浪滾滾留沙痕

滏陽北望三十里  
舊事過眼從誰論

曩與許霜岩過此有芰荷香裏到磁

州之

醴渠詩并序

磁州在漳滏二水間  
大興蔣侯來知州事  
始至相度地勢慨然思復西門  
豹史起之舊謀於州之士民咸慮勞且費侯獨違群議毅然為之醴滏陽河為渠以

灌城南北渠之廣不過一丈深半之曲折通流建閘以驗盈縮旱潦有備蓄洩以時行之十年開稻田數萬頃歲收數十萬斛初以為不便者後皆帖帖謂侯之惠愛斯人惟斷乃成也侯名擢字試可余未識其人過其境聞父老之言有古循吏之風焉作詩以俟采風者

一州頓復西門績  
南北醴流引滏河  
綠樹成陰茅屋少  
清渠夾鏡稻田多  
年深漸欲孳魚蟹  
利美兼宜植芰荷  
他日誰裁溝洫志  
吾詩或可當絃歌

題邯鄲呂仙祠壁

百念全消一老夫  
神仙不信信浮屠  
直饒贈枕成何用



敬業堂詩集卷三十一  
九  
鼻息如雷夢已無

臨洛關

臨洛關前春水綠草色平鋪接沙麓  
戍人閒雜老農耕  
拾得前朝戰場鏃

自裕禪店騎驢至沙河

遙遙沙河城晶晶堆坳白驢耳  
露雙尖驢蹄深一尺

鴉拾粒行

牛前仰而犁鴉後俛以拾牛豈為鴉耕  
鴉因牛得粒農夫呵牛長苦饑  
不如鴉群飽食東西飛

渡泚水有感於張陳事

泚河直下常山郡誰遣當年竟不流  
此事終留交道恨

萬屍填塹兩人仇

上巳趙州道中二首

幾日冰開合餘寒勒柳條

十日前中州已見杏花而邯鄲以北柳未全綠氣候之不

同如水濱遊女少閒殺趙州橋

平原留故里牢落幾人家客過誰澆酒僧來且喫茶

與張昆詒

時宰新樂

惠好自兒童相看忽老翁以君三歲長與我兩心同書  
畫性成癖絃歌聲可風桑榆須早計歸路免西東

定武道中

積雪春猶潦連朝釋凍痕鶯花何太晚榆柳不勝繁貫  
酒中山市騎驢代北村祇愁風色惡回首太行昏

堯母泉在慶都城南源發于平地四時不涸環  
城數十里間居民頗獲其利

禹貢遺風奠壤先帝鄉耕鑿故依然繞城半食蒲荷利

源在南鄉一眼泉

道旁石碑稱堯  
母鄉第一泉

保陽城西望落翮山

不斷羊腸麓東來万馬趨數峰銜落日此路出飛狐

狂風行

碧天杲杲日正中萬竅突發顛狂風塵沙瀚勃晝冥晦  
瓦礫旋轉隨枯蓬使人口吻不得張耳目成盲聾馬牛  
來往紛憧憧問之不辨西與東是時三月初柳條舒綠  
桃將紅胡爲噫此不平氣春行秋令母乃違天公我行

邂逅偶相值墨守未易當輸攻心如混沌一不鑿外感  
欲入何由通適來日無影適去塵無踪盡收衆籟入橐  
籥仍以一寂還虛空

清明前三日重直 暢春園觀桃花二首

煖烟晴靄互交加散作高低遠近霞行盡人間冰雪路  
又來天上看穠華

已逢蛺蝶未聞鶯閨歲春遲倍有情畢竟鳳城花信準  
早桃開候近清明

同年王樓村招飲白丁香花下

我從鄉園來不看鄉園花輸君京洛住久客還成家一  
株丁香香高卑趁檐牙曾經上番種旋發春來葩獨抱

水雪姿亭亭遠塵沙良辰醉其下酒美穀核嘉夕陽轉  
庭西人影花交加我鬢已半白君鬢亦漸華自然法眼  
淨維摩經遠離塵埃得法眼淨不被紅紫遮為歡出邂逅所戒非窮  
賒後漢仲長統傳論楚楚衣服戒在窮賒

閏三月朔與德尹同直內廷次東坡五月一日

轉對韻

冠壓華顛帶繞腰重來心跡負耕樵僦居未穩連宵夢  
接武還同隻日朝上苑花開如見笑故人酒熟例相要  
殘年果踐歸休約擊壤猶能頌帝堯

苑東移居與同年汪紫滄同寓紫滄有詩和荅

三首

近傍名園遠去郊無多屋宇半編茅春蠶慣作同功繭

癸未以後階紫滄下榻自怡園

社燕來尋舊識巢景與征衫隨日換官

隨手板幾時拋卜隣絕勝清漳宅蛩駝相依剩素交

茫茫人海此居停萬斛風埃兩葉萍草色堦除晴不掃

槐陰門扇晝長局同槽廐馬無蹏嚙典謁家僮互使令

怪底羣情皆帖妥多緣君與我忘形

西苑鶯花幾閱春憶初伴直只三人

暢春園向未有直廬癸未正月三日

余與聲山紫滄始奉召入直後遂為例

何堪夢覺傷存歿或恐詩成泣鬼

神時家聲山甫下世所居即其舊寓也

炳燭餘光銷晚境青雲岐路失前

因搏沙放手終同散

東坡詩親友如搏沙放手旋復散

敢向蘆廬認主

賓

同年佟淵若學士遊西山歸出示見寄二絕句  
次韵奉荅

浮嵐暖翠望難分，忽枉新篇贈白雲。  
夢為麋鹿也隨君，西山何似西湖好。  
欲問知章借馬騎，今日烟波重到眼。  
去年曾和卷中詩，去年春杪與淵若西湖唱和

題顧桓吳江送別圖為紀可亭學博賦

去年春杪與淵若西湖唱和

舟移碧草綠波岸，人別曉風殘月時。  
此景此圖誰會得，江郎賦筆柳郎詞。

閏月十四日西苑送春二首

九十春光百五賒，綠陰陰處雨斜斜。  
多情裂帛湖頭水，

長替東風掃落花

老去春遲願竟酬，多添半月踏青遊。  
人間何處無歸路，也被宮鶯喚少留。

閏三月二十一日蒙 恩召入淵鑒齋乘舟至

瑞景軒蓋珠院露華樓，徧觀各種牡丹恭紀四

首

宣喚欣承異數加，高從銀漢泛紅槎。  
行陪閨苑神仙侶，看徧春風穩重花。  
穠淡何心隨造化，丹青難貌是韶華。

先一日傳示牡丹圖譜

梅檀別殿分明到，只作華胥好夢誇。

艷極真宜過雨看，枝頭肅肅尚朝寒。  
盤盃向背開瓊扇，瓔珞高低現寶鬘。  
白日光中雲五色，明波濯處錦千端。

天工頃刻呈新瑞點出靈砂九轉丹  
 萬卉千葩未覺稠掃宮老監記牙籌  
 薌林不斷通三島  
 花海無邊際十洲佳氣茵蓋蒸作霧  
 餘霞縹緲結成樓  
 蓋珠一本尤奇絕徑尺重臺兩並頭  
 瑤階釵砌望迴環映徹層層着色山  
 御譜新標題品  
 外花名凡九十餘種佳名微別淺深間  
 心如草木春知  
 閨天並 君王霽在顏一片爐烟成百和  
 袖中攜得國香還

寓庭槐

庭隅雙槐樹手植知何人自我來此居  
 婆娑忽經春初看兔目綻漸布綠葉勻  
 高處稍出墻密將遮比隣以茲

尋丈地無窮寓清新千章豈不多取陰  
 及一身閱人如傳舍脈脈還傷神

四月二日 恩賜櫻桃恭紀十韵

燦燦華林種離離朱實香熟常先夏果  
 貢不待炎方磊砢初垂樹勺圓正滿筐  
 珊瑚駢火齊沉瀝和瓊漿露帶枝頭潤  
 盤登葉底涼鳥鵲珠愛赤蜂釀蜜羞黃  
 櫻桃一名櫻珠  
 一名昨憶西湖獻去歲初夏上駐蹕  
 今來上苑嘗賜珍蒙見及飽食感非常  
 配笋厨空勅探花宴屢張唐時宰相  
 有櫻笋厨進士有櫻桃宴分甘誰得似長侍  
 聖人功

題孫書年松下清齋圖孫善山水近亦供奉畫苑

自從月給官倉粟辜負園中鴨脚葵  
 思作散仙猶未得

更思成佛問何時

西苑 賜觀秧田恭紀十二韻

帝籍非千畝農祥視一畦初聞朱果熟旋見綠針齊料  
節栽花地開醜灌稻溪自天知稼穡率土動糶犁檻  
外雲生岫簾前雨作泥膏腴隨廣狹脈絡就高低剡剡  
浮金淑葱葱夾玉隄好風垂柳下斜日畫橋西多稌占  
豐稔維魚兆畢圭甸師行不到勾盾典曾稽入侶金鷄  
鵝歸尋木駃騠自慙輸布穀猶解勸耕啼

四月二十七日 召入無逸齋看新竹恭紀十

二韻

地闢琅玕陽天通箭栝門烟霄連別苑雷雨過前軒藪

藪風開籜洄洄水注根移栽初尚淺培護久能繁情筍  
寧充饌抽梢盡出藩幾年成翠幙一徑轉蒼垠潤滴莓  
苔砌高扶薜荔垣涼陰清有氣新粉淨無痕直節人皆  
見虛心道亦存律堪調鳳吹名豈愧龍孫好報平安信  
休辜長餐 恩親從天上看 不羨白沙村

題王麟昭桐陰撫琴畫扇

暑殘涼早雨餘天人坐桐窗晝寂然百尺清陰三尺水  
秋聲先上七條絃

午日西苑直廬賦雨中榴花

小院盆榴樹花時帶雨鮮施朱何太赤似火獨能然白  
髮違佳節丹心感盛年蒲葵方滿眼此本定誰憐

敬業堂詩集卷三十六

海寧 查慎行 悔餘

道院集

起戊子五月  
終十二月

余自甲申以後僦居城南道院者三年今春寓直  
西郊五月 駕幸山莊避暑余仍回舊寓時同年  
賀集洲沈岱瞻及家弟東亭俱需次入都樂數晨  
夕遂定居焉安知後人不指此為浙西道院乎

重寓城南道院

壞壁留題在重來直似歸野鷗終自遠

舊來積水潭鷗  
驚成群今水涸

無復至者巢燕復相依獨樹風吹急叢葵雨打稀避炎宜堽

爽作計未全非

荷詩堂言卷三十一  
疊前韻與同年賀集洲沈岱瞻家東亭時三子  
皆同寓

曲尺移牀臥分曹賭墅歸浮踪雖泛泛鄉語自依依到  
眼青山近梳頭白髮稀杜門深自念五十九年非東坡

居之後杜門燒香深念五十九  
年之非余今年恰五十九故云

小憇一莖菴與靜章上人

槐影落空庭晝長鳥聲樂我來叩門入濃綠淨如濯禪  
牀聊閉目非夢亦非覺微涼何處生風動袈裟角

寄祝竹垞先生八十壽二首

當代龍門望不輕得官何必盡公卿風清李泌神仙骨

帝錫張華博物名

研經博物  
賜先生匾額也

御書  
茗椀登堂無俗客

籃輿扶路有門生蟬魚不蝕長生字老閱巾箱眼倍明  
自返初衣不記春十年鳩杖又隨身百分盞滿休辭醉  
萬卷書多轉益貧荻火烹鮮鱸氣味松風吹長鶴精神  
翛然出處行藏外要是江東第一人

趙价人乞東籬詩戲贈

君不識陶公而乃號東籬君又未識我來乞東籬詩我  
雖未識君尚幸生同時陶生千載上知我與君誰譬如  
夢中人此夢非彼知形開神或合閉目若見之孰謂淵  
明心與君不相期我詩豈妄作成此一段奇

題同年詹允繩小照二首

射策成名已有餘百城高擁意何如石田佳句堪移贈



更讀人間未見書

萬卷傳家手澤新五經腹笥自紛綸也應留取餘光在  
分乞去聲然糠鑿壁人

秀野草堂圖歌次顧十一俠君原韵

王麓臺仿董文敏盧

鴻草堂筆意朱竹垞有記

某樹某水與某丘曠懷往往消百憂無端弓旌被繯鎖  
坐對塵塏生牢愁盧鴻草堂圖閱世已千載十志並流  
傳其人儼如在問誰好事供瀟洒毋乃真迹留王宰華  
亭最晚出樵本發精采今之妙手繼者誰摩詰前身應  
畫師丹青一變粉墨骨寫向尺幅尤雄奇云是吳中小  
秀野何斯佳境移於斯堂中主人顧十一結客論文兩

豪逸百家汎濫流溯源萬口喧傳名副實我是當年入

座人淋漓衫袖梨花春愛其披豁氣誼真丰格彷彿餘

先民宴衍之樂非絲竹水色烟光八窗綠半酣颺沓風

雨來歎玉跳珠三百斛辛巳初夏大雨中過秀野草堂坐客皆盡醉鐵崖老

矣阿瑛貧空巷閒拋薜蘿屋可憐相見鳳城西僦舍還

同燕子棲猶能折柬致朋舊局促肯放詩名低我詩胡

足道依樣葫蘆畫中藁惟君癖嗜之擘紙含毫共研討

留題慣惱麓臺翁作記深慙竹垞老吁嗟乎神仙富貴

孰有無默存豈必皆清都夢中五岳巾箱圖君歸來兮

挾我俱以神為馬遽為廬一息十反良可娛賃春齷齪

難久居乃獨憐君屋上烏

椿樹草堂月下分韻得侵字

銷夏第一集

草堂無樹月無陰但覺風生露氣侵跌宕久嗟良會少  
疎狂終託故交深閒消長夏宜甘酒老傍清光耐苦吟  
從此京華比河朔壚邊知費幾招尋

初伏日集張天門前輩寓齋暑甚晚雨微涼

流金已是報初庚誰耐銅街襪襪行伏日人歸東閣早  
條冰銜署一堂清風能却扇炎何有雨解催詩晚竟成  
買得荷花兼買葉碧筒留待夜深傾

曉仙謠效溫飛卿體

蘋霞照夕騰香氣丹樓絳闕五采文蟾蜍流銀兔噴玉  
澹作淺碧魚鱗雲西池宴罷瑠璃淨杯面團團墮圓鏡

露警花宮酒乍醒紫文早奏馳名姓天雞振翰來剛風  
俛聽萬戶膠膠同九州大夢呼未覺海底忽躍跋烏紅  
龕鬚絳節凌虛去隱隱笙璫動初曙一鶴高飛何處尋  
羣仙只在朝真路

天門席上分賦宣窰盤中果物余得文官果限

官字

甲拆終難透勾尖幸自完直同蘆筴淡不比柘漿寒細  
剖分甘瘦同登秘色盤文名差底用一笑顧園官

長林豐草吾廬圖為林鹿原賦 銷夏第二集

鹿原名字天下聞鹿原非鹿乃龍文雄姿壯不受羈鞅  
蹴踏徃徃空其群世家嗜好通八分楷法偶撫王右軍

一目之羅魏舒射此事胡足以盡君然而受 知徑以  
 此遂釋塵褐于青雲日星煌煌懸 御製目眩旁觀敢  
 偷睨居然給札給諭縻染翰朝朝得瞻睇天生本性終  
 難奪疏越么絃發孤詣為言吾自愛吾廬豐草長林海  
 南滋問君結廬曾否成向人指圖先署名譬如驥駮負  
 轅軛心縱欲往歸無程老夫曩客三山麓正值山頭荔  
 支熟汝兄謂同人導我入西禪冰瀉銀盆香剖玉而今道  
 遠歎莫致畫餅寧堪飽饒腹不如棄置兩忘情且免騎  
 驢度三伏珊瑚作鞭金絡頭幾時穩放華陽牛林深可  
 投草可臥此畫便是逍遙遊

李簣齋招集聖安寺納涼得火字

銷夏第一集

百蟲之長人為羸執屬欲逃無計可况當九陌鬱蒸天  
 萬甌烟騰塵堀堞連晨喜赴遠坊招似翼辭茲鏃隨竒  
 聖安寺古洵幽寂湖柳村荒尤僻左主人未到但居僧  
 眾客後來先揖我是早余最先到初除鼠跡布禪榻旋掃蛛窠  
 開殿鎖槐榆蒼翠滴苔磚鬼佛青紅填粉堞黃金鑄橘  
 南曦歛空穴來聲土囊哆須臾雜沓履綦集餽飮駢羅  
 肴核夥臨淄揮汗河朔豪物外無炎安用躲平生曾授  
 楞嚴偈欲賦蘭臺愁炙輶一官涉世馬加銜千緒縈身  
 蠶自裹動搖煖觸互起滅煩惱清涼遞吹簌稍知冰釋  
 還成水不道風生却從火悟來性火本真空透過風輪  
 乃初果以上六句皆本首楞嚴經語何人可語清淨退宋劉凝之有清淨退菴朱

子為此地差堪盤礴裸偶因趁伴作良遊依舊觀心同  
 作記宴坐自然熱毒無罅入更怕虛空有堆埵好音到耳微  
 雨來清景回頭夕陽墮明朝俛仰便陳迹閒處知經幾  
 喧歌野人好涼兼好靜夙畏浮名今亦頗打鐘掃地結  
 願存樊南甲葉序云惟願打鐘掃地為清涼山行者莫遣新詩浪傳播

陳月瀧太常蘭竹草蟲畫二首

離披九畹雨垂葉天矯半庭風戛竿知是誰家舊籬落  
 却煩秃筆寫荒寒

蛺蝶蜻蜓盡作團幽人措意非無端春蘭作花危石底  
 瘦棘高於秋竹竿

白沙翠竹石江圖為吉水宗伯李公賦即用題中六字

為韻

展卷復長吟雙清到心跡秋風何處來滿眼江湖白  
 我公似康樂在家久忘家盤陀一片石坐閱恒河沙  
 巖廊四十年夙昔青霞志興到一回頭鄉山渺空翠  
 一寸二寸魚三竿五竿竹何必記平泉寓庭幽事足  
 靄靄林表雲鑿鑿波底石獨抱万里心卷舒不盈尺  
 過客尚留句愛茲山水邦天生好圖畫應屬李文江

分咏京師古蹟得貫休畫應夢羅漢像銷夏第四集

五千五百阿羅漢出世生天登彼岸其中尊者十八賢  
 龍象騰空來震旦白描晚入龍眠畫魔嬈紛拏雜真贗  
 豈知遠出百年前巨幅流傳磨不爛翔麟供奉貫休入蜀賜紫

為翔麟殿內供奉

浮屠人詩才繪事兩絕倫自言夢與應真遇

覺來尚貌兼傳神心追手撫一揮就少緩則逝將失真

豐頤槁項多變相喜者含笑怒者瞋蓮藏已登禪月集

貫休詩二十卷名禪月集刻入大藏此圖淪落偏風塵老僧古寺深埋照

異物將歸有先兆當時畫本夢中成此夕遽然神復告

明朝有力負而趨卷軸儼隨飛錫到或疑十八缺其二

恐與李圖均被盜相傳明因寺中舊有李伯時畫渡海尊者圖不知何年為人賺去存者廣

本而僧不知也巧偷豪奪孰有無古往今來夢一覺去聲嗟嗟神

物難久貯莫逐青蚨便飛去君不見虎溪橋畔廬山路

羅漢曾為押網具用曹翰下江州事

### 雨中蔣青崇孝廉邀集城南張園用南字

竹梧花藥勢相參門徑依稀到尚諳重與尋幽同野外

早曾聯句向城南亭臺易主名猶昔風雨留人晚更酣

二十五年真一夢白頭搖落感江潭甲子秋與姜西溟魏水村惠研溪輩

十七人飲酒賦詩於此爾來園亭凡三易主矣

### 夏日咏物分得青奴

織作交加翠留筠發冷光卷舒隨笛簟瑩滑稱藤床比

扇三秋棄如童五尺長玲瓏須會取即事有炎涼

### 次韵荅周漁璜前輩見寄

結習多生未易捐得公投句喜蹉然遠山擁髻潭如鏡

秋水平階屋似船已外形骸猶有夢不離文字豈能禪

來詩云詩人垂老例參禪祇應借佛論詩境何法真超色界天時以拙稿

說正于  
先生

以蜜漬鮮荔枝二枚分餉漁璜前輩蒙示絕句  
二章次韵戲答

從知物以少爲貴兩首詩酬兩荔枝焉得嶺南三百顆  
博君一顆一篇詩

重馬馳來幾騎塵開奩分餉孰如新老饜舌在終能辨  
風味依稀似故人

立秋日陳南麓都諫招集挂雲書屋

老樹蒼藤捲幔秋  
芴添籬落綴牽牛鄰  
沾滿眼分清濁  
諫紙開箱給唱酬  
小榻迎涼仍北嚮  
斜陽如火又西流  
誰能不領園林趣  
每到君家愛少留

匡山讀書圖歌爲南麓都諫賦

九言  
古體

我昔嘗吟太白廬山謠亦嘗身到九疊屏風坳  
谷簾瀑布倒挂幾万丈五老峰勢競出爭嶸嶸  
一筇兩屐十步八九顧東西南北上下同猿猱  
太白書堂不知在何許樵翁指點此地雲松巢  
披榛取徑晚入青蓮谷道旁石刻大字深而頽  
三尊銅佛塵昏儼泥塑半截苔碣對坼如坤爻  
多年老鼠化作白蝙蝠飛攫鶴卵占斷長林梢  
爾時曾作世出世間想曷不於此翦棘編蓬茅  
故人相招頭白早歸去誤落塵網乃被移文嘲  
黃門先生今之嗜古者展卷彷彿以漆來投膠  
風埃骯髒袞袞胡足道直引謫仙居士爲神交  
當時手持玉尺徃校士剖析白

黑銖索疇能清眼中了了忽現雲霧窟匡廬面目踴躍  
隨鞭鞞還朝改官載離七寒暑百四十寺鐘鼓猶鏗敲  
命工寫圖聊寓瀟洒意遭逢 聖主牙笏那得拋羽皇

新銘都付夢遊境興雖勇往跡繫烟中匏棲賢拾遺讀  
書舊曾隱公擇山房萬卷亦手抄茲山圖記流傳代不

乏但恐再徃之計成浮泡清泉白石有約倘勿負君其

少緩容我為鳴鶻陳曾典江西鄉試故有玉尺校士之句

分咏詩人居址得東坡迎涼第五集

東坡本屬宜賓郡桃李陰從郡圃收前輩風流傳白老

後來名勝擅黃州白樂天為忠州刺史於郡圃東坡手種桃李往往見於詩句蘇公自謂出

處老少粗似樂天東坡之號實本於白非偶合也平生得力在憂患此地何心

繫去留大似高鴻向寥廓雪泥指爪記曾否

牛鳴雙村棹歌為郭于宮賦四首

水淺沙平閣短篷西陂東埭往來通綠簑影裏跨牛渡

間殺兩樵南北風

烟光霧氣不曾乾人與眠鷗共一灘湖似貫珠舩似蚌

酒如碧玉蟹如盤

見說江南水拍天而今江北占豐年自來葑塞湖邊住

黃犢生兒愛種田

小墾新開未起租四圍一色萬梢蘆紅薑紫芋村村熟

不怕人間有寇鳧

七月十四夜寓樓對月

敬業堂詩集卷二十六  
六  
此地殊空濶高樓更上層天孤一輪月星散萬家燈稍  
覺浮塵歛俄看濁水激夜涼人不寐好景惜憑陵

題恬菴上人匡廬訪道圖二首

惠遠與少文前生定同社可惜愛山人今非住山者

五老雲松頂初登不道難近來無脚力只愛畫中看壬申

秋余遊廬山曾上五老峯觀海綿故云

七月十五夜陳六謙過寓庭月下小飲時六謙將出守

南安

十頃空潭半貯泥秋蓮晴湧綠頗黎是夕積水潭放河燈城空鼓

角聲初動月出樓臺勢盡低佳夕一歡成邂逅故交垂

老惜分攜燕堂酒熟梅花發莫忘清遊補舊題六謙黔中往返

詩無見及者  
故戲督之

題史耕岩前輩溧陽溪山圖即次原韻四首

良常東下路斜斜小塌平橋接兩涯夢聽雷平池畔雨

覺來滿崦是桃花桃花崦見顧况詩句曲勝地也

栽桑種稻互回連柳色騎牛浦浦烟碧水繞田田繞郭

村翁不識縣門前

官情澹與昔賢同聊寫歸心寄雨濛此段風期難擬似

王家輞口謝東中

洮湖如鏡照人明雲霧翻從展卷生欲借公詩論米畫

筆端風雨勢縱橫米元章舊有溧陽溪山圖故云尔

題邵甘來滙水村居圖



修篁出屋柳沿隄牛放前灘鴨後溪吹得讀書聲過耳  
釣絲風色板橋西

初遊城南陶然亭

望遠村東緩轡遊

余寓居道院在望遠村東去亭纔二里

忽從飲馬得清

流黃塵烏帽抽身晚白露蒼葭洗眼秋風偃萬梢鋪井

底日斜雙鷺起城頭誰憐一派蕭蕭意我是江湖未泊

舟

種藤歌爲周桐楚前輩賦

迎涼第六集

吾聞管子云十年計樹木稍欲望成陰寧須校遲速君  
言美蔭貴目前疇能鬱鬱待十年兩株柔木手交植意  
取引架遮炎天插竹扶持工作畢於塙未騁龍蛇質綠

痕幕作薜荔牆不與先生障西日盆池藥水置廣庭細  
鱗戢戢多于萍碧天倒影落萬丈夜久却涵三五星此  
間露坐差不惡翻怕團團葉垂幕放梢何日過隣家留

待春風看瓔珞

家德尹潤木兩弟先後  
齋居皆與先生比隣

德尹請假出都志別八首

去年夏旱今年水八口窮鄉那免饑我坐欲歸歸未得  
得歸何忍阻君歸

植檜移松已兩年家書頻寄問西阡洛陽二頃談何易

稍喜躬耕有墓田

纔報歸期想候門夢中燈火荻花村天教此老桑榆暖  
六十攜兒似抱孫

舊巢架構鳩雖拙老樹婆娑蠹已除樊圃早垂黃橘柚  
開池先養白芙蓉

涉脚迷途幸未遙六年官簿咲同寮輸他勇退能過我

多賦山居少在朝弟自癸未秋假歸丁亥冬還朝今又以病告

乞官無復步兵厨米價新來貴比珠慙愧臨行留薄俸

折支能博酒囊無宋時檢校官折支例得退酒袋東坡詩有猶費官家壓酒囊之句時俸米

方議改折故及之

消夏迎涼紀歲華自五月以來同人為消夏迎涼之會會必分題離筵忽漫對

黃花一尊勸汝重陽酒若箇登高不憶家

一菴猶欠結茅資竹本花栽要及時煩寄兒曹無別語

為余勤補舊柴籬

孫觀河無隱室乞題詩

丈室初從月地分木樨開後又逢君香風自滿三千界  
鼻孔撩天幾箇聞

座主相國澤州公有別墅在西苑旁政事之暇

間一憇焉因取唐人郎士元詩意名曰半日村

高咏成篇命余繼和恭賦一章時長至前二日

頻傳騶唱出閒坊沙路西連紫界牆一室凝香回暖律

萬峰銜雪冷斜陽圖開別墅原同謝詩取佳名亦愛唐

會得先生蕭洒意寸陰還較小年長

紫滄同年出示百聲詩凡天壤間有聲之物無

不入其牢籠和之不勝和也冬至日獨直西苑

心有所會偶拈四題兼寄靈隱諦輝高旻湘雨  
兩禪師亦屬並和

梵天一响次寥開誰激華鯨怒吼雷日落空林無客到  
烟藏遠刹有風來三生同聽人何在半夜孤眠夢忽回  
一百八聲敲不斷苦教積劫墮輪迴 鐘聲

範金琢玉記同編古製難從磬氏傳小雨泠泠晨洒竹  
孤燈裊裊夜浮烟軍持老衲腰同折香積空厨室並懸  
最憶山堂秋講罷一聲清徹似巴蟬 磬聲白樂天詩  
巴蟬聲似磬

緣木求魚又一奇巧將法器付雕師空虛自與敲鏗應  
緩急都於梵唄宜響入松濤疑掉尾枯逃世網賴捷椎  
憑誰悟徹前塵事身是他山啄木枝 木魚聲

三灾驀過晝沈沈窳堵波高蘭若深已向池中懸倒影  
又從天半落清音石如解聽無生話風豈能搖久定心  
若問此聲何起滅本來無縫杳難尋 塔鈴聲

冬夜集潛齋分韵

我愛陳學士古歡金石諧在躍不忘潛而以顏其齋寓  
直少閒暇暫歸名朋濟設鱠當嚴冬迨茲風日佳素心  
五六輩步履相與偕君家門庭高俗子無由階相公聞  
且喜初筵示模楷獸炭紅麒麟地爐宿燄埋分題命觴  
咏 是日相國命  
題衆拈韵 合座忘形骸盆梅初著花行列如人排  
疎影落杯底清香入奇懷五言率未成壹醉衆已皆頭  
盤雜拇陣錄事主所差錢 綱菴  
劉若干  
興頗豪顧  
俠君

繆湘芷量靡涯陳子世南氣稍怯罰壽密於鞞臥甕玉

頽山浮蛆碧傾淮余惟兀然坐幸免出而哇客散二履

留是夕余與綱菴留宿齋中連床聽膠喑明朝寒栗烈雪花點銅街

詩成從馬上醉眼還重揩

冬夜讀亡友錢木菴詩中有咏塵咏影二首嘆

其學道有得追和原韵

果否蓬萊海底生本來無質自然輕狂能眯目虛空暗

細解窺窗穴隙明羊角團團多借勢馬頭滾滾似趨名

泥融雨浥終難盡那得乾坤一掃清右咏塵

寓形宇內豈惟人幻出無端現在因我覺官骸多是假

汝依水月詎為真隨身只怪趨難避面壁誰知坐轉親

吹却油燈何處覓佛光中現舜多神右咏影

十二月初五夜夢一僧叩門乞詩夢中了了作

四言八句覺而錄之

有目斯翳有耳則鳴人方擾擾竅聰穴明空即是色寂

于何聲混沌不鑿以全其生

謝院長餉白魚牛尾狸

樵山擘水致珍羞陋巷敲門荷見投細剝銀絲防骨鯁

爛蒸玉面惜膏油酒嘗雙榼鮮同擊周紫芝詩買魚配酒為君嘗蘇詩酒

淺欣嘗牛尾狸糟壓三冬膩欲流東坡詩長羨淮魚壓楚糟子由玉面狸詩壓入糟盞膩欲

自分生平藜藿腹得蕪二者更何求

院長疊前韵見貽追憶十六年前唐東江與余

晨夕唱酬事再疊韵奉荅

憶昨狂吟不自羞瓊瑤屢報木瓜投名園擘紙移朱舫  
綺陌迴鞭避碧油花下清尊殊跌宕雪中白戰也風流  
唐衢去後交遊冷忍聽嚶鳴出谷求

次日復惠黃柑冰鮮兼來索詩再賦二首

登梓磊落皆三寸照眼輝煌得八枚羅帕分甘先令節  
碧香留賦待新醅漸回冰齒瓊將暖試奏霜刀綠霧開  
便與魏橙同給客拜嘉真自永嘉來橋譜出永嘉者為真柑  
風味依稀似鱠殘侯鯖一月貴長安豐肌弱骨和羹美  
雪片冰花入座寒欲報已無青玉案盛來兼乏水晶盤  
連朝小試烹鮮手只累先生減食單

鑿冰詞

朔風兮夜號百川兮晨凍射白日兮冷光柔變剛兮石  
無縫千夫杵兮聲冲冲砉然解兮塊斯融天倒窺兮尋  
丈下歸無極兮馮夷之宮吁嗟乎冰堅可藏兮從爾鑿  
亦既臨深兮其毋履薄

次韻荅李秦川

衰年注蟲魚如蠹蝕書史迂疎衆所易未契得之子扣  
門晨有投藻句霞散綺師承得前輩出語究終始子生  
本名家抗志矯波靡昨來應秋賦名溢人口耳展足抱  
未攄挽頽力堪仔詩才尤秀拔氣壓侯叔迨當今大雅  
宗四海歸繡水一老謂竹垞先生導其源揚瀾賴多士新倪

苟業堂詩集卷三十六  
擢茗頽舊調削軟美味道庶在茲詞章寧小技君看鳴  
陰鶴豈有寡和理餘風被東南矧迺桑與梓老人慎許  
可僂指故無幾往往爲余言後來惟一李余雖分拙劣  
夙好附群紀來篇等括張機觸難自止殘冬互酬荅塵  
芥何足洗

題劉若干前輩夜雨對床圖小照

我恨不如遵渚雁行列羣飛不斷又恨不如同隊魚  
朝朝在藻還依蒲可憐兄弟如相避萍梗沈浮劇兒戲  
壯年作客晚筮仕投老茫無歸宿地偶然風雨一連床  
僮僕苟觀詫竒事平生怕讀頽濱詩中有傷心幾行泪  
關中二劉今二蘇才名宦跡兩不孤有生聚散誰免得

看取對床聽雨圖長公秀骨仙之臞次公白晳豐而腴  
題詩尚爾感顛顛令我展卷增嗟吁關河南距四千里  
正坐一官爲累耳不見伯淮季江屢詔徵不起肯以元  
纁易布被

送勞介巖副憲歸里

十二月十五日

老伏青蒲振直聲冰霜凜冽歲崢嶸風波孰與批鱗險  
華袞何如拜杖榮九死人皆危此舉一歸天特厚餘生  
猶憐不及商山老鴻鵠飛時羽翼成



