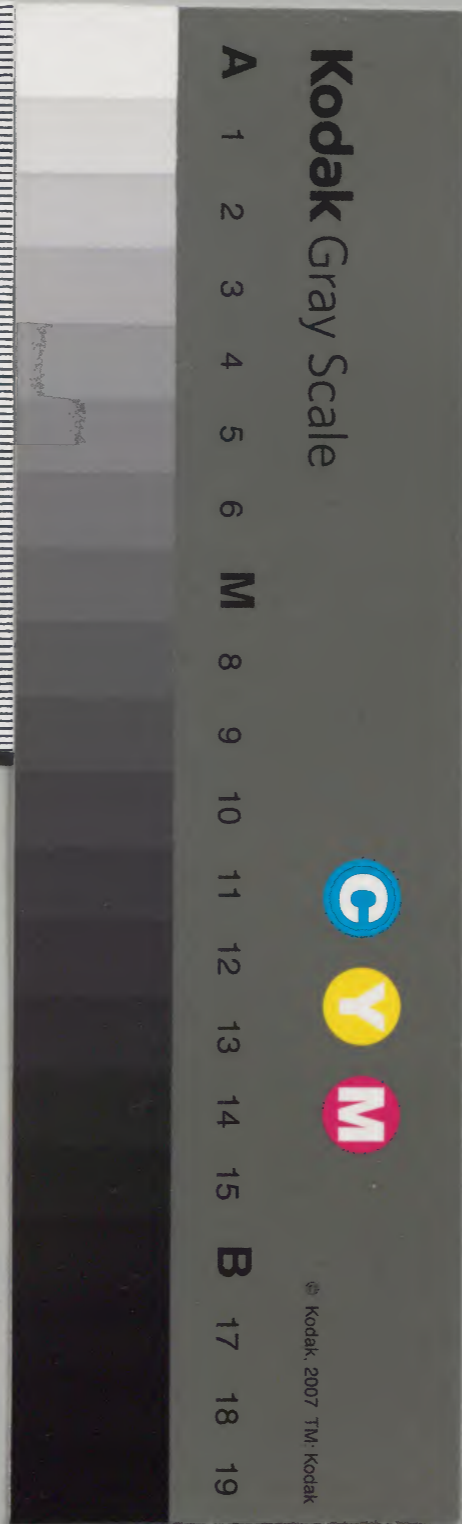


園太曆記

和書門		二八八六二	類
九	一	函	號
三	二	架	冊

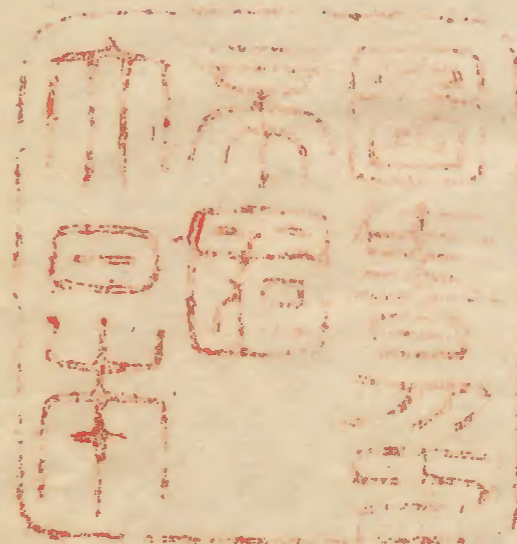
內閣文庫		和書
二八八六二	類	號
九	一	函
三	二	架

內閣文庫	
番號	和 28862
冊數	32 (26)
函號	162 126



風入彀中

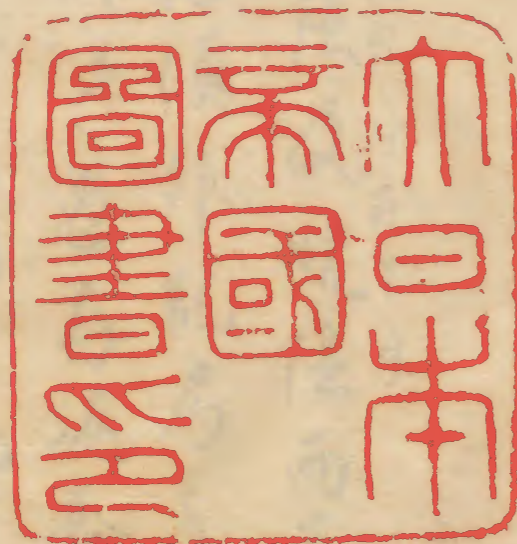
...



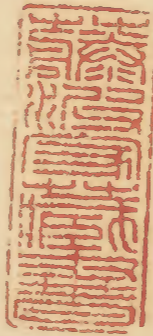
明治十二年購求

國太房

...



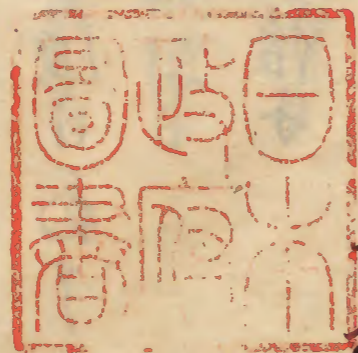
...



園太曆

文和丑 延文元

二月大



女叙位為須門記し申す

一目天陰及暁陰兩下今朝有被道奉女
叙位為須外記局之應師發有中肯可為
何相外之思存返養一其後又自一条前
園自有狀大納言執筆事被嘆之

右并叙位女叙位入暇延川須為
縣石深目同書之

延文元

女叙位入暇延川時叙須為外記し系之為門記し申す
去來女叙位被道行し及暁文被始し

退、時分大略及天明、入服延引、頂給叙
位、介記作、師、後、朝、臣、今、物、如、此、と、
可、何、作、介、記、須、垂、系、強、不、有、子、細、款
し、由、難、存、近、例、如、然、山、志、渡、老、門、記、系、又、不、
有、子、細、款、但、已、頼、給、介、記、後、又、渡、老、門、記、系、と、
為、何、候、早、移、入、服、延、引、る、頂、垂、可、傳、是、後、上
口、由、可、作、介、記、何、と、と、相、討、治、也

從五位下

女叙位、舊、後、日、為、右、右、侍、也

三善朝臣維子

掌侍

藤原朝臣清子

余婦

紀朝臣宗子

藏人

宮道朝臣卿子

門教坊

藤井宿祢限子

壽成門院苗子、給

橋朝臣貞子

女史

紀朝臣季明

東豐子

外從五位下

坂上宿祢氏子

采女

守山真人連子

掌繩

坂井宿祢子

女孺

文和五年正月庚日

介記、
去、如、叙、位、意、為、被、道、以、
系、跡、目、出、存、依、請

平延引女叙位舊少門記景幸系陣鬼今
度被下苗房の禰玉し被作下し何
候く候し流例被禰下門記し且弘土迄
元延二年女叙位入暇請平延引し時被禰門
記下門くこの後老門記為し但康和口多正月
十八日女叙位入暇請平延引し若上以給叙位差
仗座下外記下賜叙位舊是所司不具不被
行請平く故^く然^る但近例渡老門記し
系の直し^し随被作下の存知し我有御伺
下被作下し已候^候

二月一日

師發

安居院度

去來女叙位之遠礼被行此目がし^し女^女といつし不
凡每度式し一本被^被下し外
入暇延引し時為^為年^年強^強不^不の有^有定^定式^式し^し去^去來^來
門記程候し禰^禰玉^玉後^後く^く系^系不^不の^の有^有子^子細^細し^しけ^けり
然^然ら^ら已^已後^後外^外記^記し^し又^又禰^禰門^門記^記し^し系^系事^事更^更
た^たし^し給^給く^く康^康和^和先^先帝^帝又^又如^如然^然し^し作^作外^外記^記し^し
系^系何^何事^事以^以外^外有^有存^存し^し凡^凡入^入暇^暇請^請平^平已^已有^有不^不て
有^有治^治定^定式^式し^し之^之如^如計^計り^り毎^毎年^年外^外記^記し^し沙^沙治^治定^定

存く為車文子入道拜仰内神又く其書
侍ホしり山然之記録不來得し其後口傳
不足信用し

九日天陰今朝初彼与前大細言拜を消息
領方約長八府事也遂懇懇返報

又大外記師茂物長送状く次先日除口不籍
因奏時内望但和泉撮他而存且右立分
不可然し中江次第江く四先日初し首不卷る
及返報祈也但代削り白端但地不存し中
不しく中返答し

女叙位入暇依之上被復弁記あり
十六日天陰傳使今兼被行女叙位入暇苗日上

卿之頃懐く有被須く弁記く口系中細言身江く中
凡すく侍少今日天眞之堀川宰相中物为上卿
代々府上大持土作守 被去入 先日餘目 勤く

其後久不申入し四木内事ら見給し其後
系中入し

杵束十九日の中首く中存し其日

改元日拜賀不若あり
可有政元定し其奉及し同日申度く系若の有
形儀ありし其先例不審し被希下し其畏存し

兼久拜賀可不用巡方し其兼光つ記進し
用去被求江勿端し別し拜賀し時末
其時用巡方く系分内し其志其の為巡方し其翌日

并冥巡方每寸一不依大小度細ら大弁巡方不依左右之勢永而元むと具し
糸只の为九鞠し一并頃日糸左着く糸長途

可为難治し翌日の後若書旨可と後下治し

時光如首誠思也 （此後一上し文奏すやう）

下先奏すやう誠の糸若く細く翌日先奏す併翌日右中門後奏すてし
二月六日 時光

丹後守反

壽永二年七月

八日庚子天晴 （兼之） 補藏人（以）後今日申度

恒より一 布用巡方中弁以強不可然の为

九鞠しし中人の被討し然る永曆禪閣令補（資長）

給内令用巡方是依為大弁の隨似不審在大臣

の依皮例し中有御命八糸細く大中弁流

不の有差別永曆議と用く然る後巡方不

有長難く禪閣作云弁官新仕侍任等加

階时用巡方云一は度より何有差別外

只就左府く命可用し

迨り被畧く糸何よりしハ

并頃日寸勘文苗日不の後し中存具

壽永記云不見し一の为為杯しハ

布用巡方し翌日糸し必然の依ハ （自翌日 九鞠て凡）

又の用九鞠しん （此の先交し分不後勿備し） 存書不説一上ハお

不可 （細く同心等々） 奏すく糸勿備し後日説一上後

奏す以後の下史し （一上し糸不てを子細し） 補藏人方若

書志門讀奏圖不有子細之語官
方在書不可為同月之

柝政元定可為來月八日由奉勅文先日就被
計下 結安 文安 建能の載勅文中後被
存し新年号結安と不思柝し之改正存し首
存し又建能と結字毎度之出結し也不思柝
く中存し物又人名指し例し不耳人の一改正
安く中存しあ字の為何柝し委細一紙をこの
の被計下し不願自由如け言上殊恐存し
委の被下し干心方のと淺く入給長總誠
恐始首謹々

二月廿二日

長總上

改元來月八日く中承し漸勅文と被下し三字
誠不の有子細し也文安溢号傍例と補妙し也
建能人名誠不之然しり建安隆之然し候難
其音何と申ん左道し極し是れ之の隆不可
及出結し何しりく申し一の有義勢し也
然し何しりハ不の有子細し先賢多勅をす
未究不の及候難く何し其字ハ神妙是れ文
治後建久志の欣慕しり候

二月廿三日

判

周易曰貞者養正則吉也

正考

世号古字漢家本朝無仁而後故力長
卿貞吉号勅進く追彼例为新年号
の載勅文く中存く先日注進能安新号

不思相く被計下

晋書曰建久安殆萬歲長世於世窮

建安

此号後漢獻帝年号之雖为漢末号曆数
大曰年興年二年丙改元建安丙年丙申
也一为唯内欽今度可載勅文字

正考

文安 建安

先日注進建能く然く中被作下しる

雖の載勅文下能字猶不思相く上賓見政要

建能人名之粗雖为去例不再んく中存く

大六日天晴在大弁宰相并蒞人并送消息

白卷讀丸 貞徳

周易注疏曰亨ニ貞是徳
持行若元ニ吉利

列文如此

先目委細く作長入しる新字の僻葉年号字事應昌

不思相く首新字ニハ貞徳の如く中存く号新

字心ハ年号字新しす父祖在能人曾未載

勅文字事く而論以新撰字号新字し代ニ亦为

如けし父祖勅を字ハ格の載文安中存く

皇后けつこう詔号事誠之類也先く蒙其類し字

次才採用元号に流例也 いづれしき代初度才

二夜同字有例也 仁應如伴隆父祖勅を字に

但仁字在上仁和仁平仁安仁治皆以不収也

其上又應字觀應近例又不収也何加封

歎し觀應ハ光輔勅に初勅進ハ安貞度詔に

文隨載勅文し猶非新字し四父祖勅を字とハ

不て申山代ハ可為如けし文安謚号より集隨文

選ハ御見及しつ然ら父祖勅進字一字ハ必て載

勅文しつ術究しるさうとてハこの出し申存し

云子細りしつ 兼又伏議定詞より被垂下し長入しつ其内

亦えく豐觸後代に准的昆字に代り申被

直下しつ 且以去後之然志質後し候由をいし

然志陰不て有子細右し申存し可為何換し

為隨字伴如けし申入しつ其旨可令後中給し

兼總如首諱し

二月廿六日

兼總上

丹後守殿

忠光讀由會改元條に奉

今度何例と

被用しつ

可匡ん為内

代に勅志存約概り

等も不審存し又勅又

亦取在しつ

不致と文作人建仁
被討下し
色つてや一し

此次文書一研精し
有や一し

年号劫文事今日一
建徳元寶存定し
有元寶高等江を一字ハ必隨載先祖劫出
字一有存其分ハ一處先祖初出字事其
以分他價劫進し
有不審存し
代ハ初度劫文亦不令一兼元寶元寶宣ハ
等初度劫文亦不令一兼元寶元寶宣ハ
神度後元ハ正安初度候也ハ亦劫草不審

存し其前
神度後元ハ正安初度候也ハ亦劫草不審

應長翰林

芝禪門

長
史記元安
史記元安

天貞

老子攷
史記元安

史記元安

長養

史記元安

史記元安

貞一

史記元安

史記元安

安貞度 毛詩正義 資高

康永度 老子 長貞

元亨翰林 依波

元亨 周易 此字神友出也

天成 九傳

此字康平友以周易文 實範始也其後友

永保度 九傳 有德

康治度 實一光 元广元亨 資明

嘉保度 尚書 教基

六柳友 資高

天治友 有德

寬仁友 宣 我引見目記

建德

天成 九傳

正干友 同人

建治友 宣 後加類文曰人

火友 宣 此字友應友西取 漢書

元應翰林 依波 康 友 時 正廣友

康永 金接子

文二友 在 輔書 二十

此字乾元友在兼以相と之 日人嘉元文保友と之 又此祖又入道殿延慶广長正和元广友

文保友 在 兼類

教類を以て之 外

明日所念必定之由其妙法一為席 同財一兼作公
卿右幕 大納言殿右衛門督雲峯時光胡自忠光
等候右大将初之入右衛門督友法皇代友席同
之時亦系一極、免如何如散快一府諸礼之りま
不富存一被劫以說一少凡仙洞八晴中念以後復
苗代中友以友堅固心之依依流同財一強非清
撰一少如何忠光應勅喚候頗包分事一然之建治
正和之清撰之時或父子在之禱兼一之江願非

器已存者、詩誰所中、後、此會以後八年、職事
なし、五位人、と勲仕、お、製、ち、公、口、勲、侍、れ、口、
此會、或、四位、雲、容、或、五位、後、上人、と、今、度、忠、亮
可、勲、仕、し、中、存、し、此、製、と、一、為、兼、講、所、し、此、若、又
四、品、年、と、お、誓、の、令、勲、し、し、け、ホ、兼、の、口、と、伺、入、給、

忠亮

内、目、此、會、必、定、目、か、し、あ、席、同、内、兼、作、晴、俗、清、撰
去、勿、論、し、不、然、し、内、志、被、許、し、被、進、其、道、と、兼、一
為、善、政、し、し、く、自、存、し、今、度、此、沙、法、分、云、口、三、人、雲
容、二、人、不、可、有、信、難、し、此、先、と、一、座、ホ、撰、欠、飢、親、
龍、樓、此、會、兼、作、令、見、か、し、と、ハ、や、そ、人、と、大、略、兼

作、く、則、以、希、度、文、司、程、候、あ、席、し、や、と、外、と、不
し、見、及、し、仙、洞、此、沙、法、と、内、度、と、し、と、是、し
り、一、座、不、見、し、る、云、正、所、し、兼、作、勿、論、し、し
講、所、兼、是、ハ、藝、能、池、云、分、別、し、口、と、内、と、一、然
依、儒、し、と、内、御、製、別、被、下、常、り、今、度、と、ハ
謙、讀、所、其、上、下、通、用、一、座、し、也、自、存、し、兼、又、不、兼、を
懷、紙、兼、古、來、勿、論、し、法、皇、此、代、と、を、清、齋、司、あ
閑、白、と、依、別、被、下、し、と、是、く、凡、不、限、大、臣
其、以、前、と、為、世、口、と、出、遊、後、依、下、を、し、と、勿
論、り、し、と、也、

二月廿九日

判

先日休不兼者報不審

けり一糸存しく中流お存しきく討會自然
ありし糸之恨し四日水會愁入成就を奇し
行統し不が来衆仕大畧不定し去く身は
不て事關し其実周童^{幸元}より亦くそし中流いあ
ゆく流上信勿論し代初夜をく下信若
思入る様し一さやん上信ハふさ様有るし
但大袋はし今分不て叶しと信不可有巨
難しちともし一も一てて出現し中存しけふ
審中細言り入し勢の作水及しこの為同あは
若又依人事りやと存し為明は来りし

さハの下信中さりし定存在実しや

位暑の 陸奥出羽字のゆる糸勿論し
先年禁中河合源大細言めけしと質明
口ハ只梅家仗と事し豊國私のよハ常めけし
宴よハ若大様し一さやんと存し為て被勘下
し也実絶誠恐也

二月廿九日

実絶

悦水一四日水會は糸返し目かきとと浪し
し太平面新しか来りて夜宴をと水し其実
感悦し中出仕は行統し下実不て及少信し也
先朝水會ホし梅家入道冷泉大細言と細

不下語しつ先日山中細言及日篇有也
文永龜山及此之食るとりありは分閑白己下
系し七大臣己下上活案し中而名く下着下禱
く桑一為是常候く桑隨句端く内く内と作
勿端く中存く此位暑先公加陸奥が羽ありき
界く内く又内くししと免くめけり先賢
法不守一隅く也此詠又孫重くしし一字通し
意久七異候しししと存く一荒言く
去くわく

二月廿九日

春日同詠松有佳色

和奇

陸奥出羽按察使友原系實純

依咲庭抄くまの乃見

也梨融く新法久くは

瑞如身代若先くみ城

花志海

今日小倉顯志詩式於大備家傳

辰抄琴万春 俊字

奇

小倉大和之介
以為途之面を
松有佳色

今日小倉

其日天晴及晚慈人志光来今日林示表詩奇
會一會儀并講師作法等談く又講頌軍
以下月日談く今日右邊つ緒く見詩奇神妙
之由報く又小倉宰相中将鏡奇又下讀所

實時口稱之用意くは前日府儀く

下儀作儀
下讀仲事云々

一糸進路事尚内儀来常人指起座 自座

前板直糸進の儀讀仲座在方 西西方也 以可

白化儀又折し不足が儀

直一ト若自貫子可糸作早但横後以糸

着西の便宜ん

一懐紙兩重換り讀仲進取て賜しと取て

宜あ在方有方人又取て此方重置の儀

是の儀而便し

て先置 作之ちく福く下方と晴よて

ちと 押し 糸一の直し早但各やを

枝と 袍あ 懐紙下方とらと 押さ

らんさて 又取一枚枝く随上下下筋先夜

上人下之 可重しん後 懐紙上下筋を安んじ

は手入て 欽意直 奥才能進く二 押折て

厭讀仲 本座 儀也 爲之可字して 讀仲ハ成と熟し

推量分 進 爲用意存 知大切の儀

快足 此考よりを例 亦ハ才一より

今日 所會 敬状 忠先 隨身 与く

詩

公卿

直衣 進懷紙下系

閑 白右大臣

淡州 衣冠下條

右大将 右衛門督

儀中子細

車露寺中納言 衣冠上條

万里小納言 中納言 衣冠上條

車帶

德大寺宰相 中將 左大臣 宰相

不系

式部大輔 坊城三位 衣冠

殿上人

時亮朝臣

為重朝臣

行光朝臣 高嗣朝臣

殿上人

長總朝臣 時亮朝臣

小倉前宰相 中將 二位 淡州

保光朝臣 長衛朝臣

長衛朝臣 中將 二位 淡州

時親朝臣 扛胤

右大将 按察大納言

信家 豐長

淡州 殿上人

秀長 忠亮

閑 白右大臣

月朔内慶幸甚

公卿

玄叡内舍散大夫 淡州 忠亮 淡州 右大将 相
製 儀 淡 衣 不 相 助 一 三 侍 儀 碩 中 納 言 前 宰相
左大臣 宰相 高嗣 長保 寺 朝 臣 忠 秀 和 奇 論
碩 按 察 使 二 条 之 位 為 秀 朝 臣 為 重 朝 臣 忠 亮
亦 一 子 如 然 奉 常 行 系 一 内 一 中 入 一 淡 州 臣
返 上 山 以 計 自 一 一 枝 亦 納 始 一 坊 臣

三月一日

忠亮上

丹後寺殿

大和五年二月廿日天晴風和是日陛下 初辰
詩歌之遊佐中殿中會以少密之後也忠光依為
席奉行曳燭程未日小時人之多以集殿
下而乘之後備讀所以下身而伺之於思
戸下有具儀六位藏人未練之間忠光而致沙
汰也撤素戸遣戸以下東方數丈高戸以後
方立迴而屏風 依有壁也 御座左右并公以座未依
穿炷公以座有絕席而頗狹少く為備置
一拒撤之 為讀所 黒戸雖為之間依座杖東一間
室札出之為座頂之 宸儀出所 川直衣 殿下

令着座於次平兼仰古人之右大將已下與瑞

相分各乘者次殿上五位在流持系御文臺所

祝蓋 置御前退出次豐長持系因府敷之 後所府敷

次在流持系切燈臺居左方極高燈臺穿燈退

之次忠光持系人之侍置御文臺上 以下向山希兼取集

取部 次右大將依伴極讀所座右備所忠光乘進

持部 看因府 正不居之御居 次讀所右長衛物位

令重侍次右備碩人右清門綴之申中門前宰相

左大弁宰相高嗣朝臣長總物位等也次牙系

候先之先可右儒以之為位次人為取和之申

幕下申殿下可在而為但任位右之乘一宣人

く申す作——次漢師校詩置中祝蓋上

以下向所前
カ先下福也等

次志光漢——其詞曰春日同

シ
宸抱契万眷
ト云コトヲ

賦七一首不高又不徹——指声漢——付韻漢消

く福作亦西く并不得く至御製更漢く

云以官姓胡位四位某物位五位某有兼官

く人徒兼官く大臣不誌姓開白漢消山

徹徹不同別く福ん位下詩漢早碩声未

出心所欲退座く處被古為——けり以製衣の兼

く改兼く申内く作く四先欲退是右實く

次讀仰撒位下詩柳糸進給所製改本座

被置以下為後
所方忠光讀進宸抱契万眷ト云コトヲ賦

賜へ詩所製讀——不發頌声以前一措退

下製草六七反謙く稚頌洋く文質拙く志也

開白大臣之反云口二反殿上人一反被謙く次

文人退座兼作人殿下右大将右衛門總殿作

序次忠光依何古奇仙云口次也糸著く後忠

光糸進室人之奇於此文臺上退出次右大將

又後丹府古忠光く糸進作法如前次古为重

令重く次古講詠人按察使大納言右衛門督之

二糸之位為秀朝位為重等之各糸進今夜又

可依位次之也漢仰尋中殿下者先古古道

軍人く申んけ糸如何次被呈奇忠光漢く

其詞曰春ノ日同シク松有佳色ヨキイロイトコトヲ詠和歌ヨシ奇字

河割衣ヨシ賜ルト讀クト下讀進リ欲起ル座

又被レ召ス其レ下奉ル先大佐右ノヲホイトウテ君

卜讀ク至和奇志ハ必ク讀ク河割衣教ヲ及

誦詠シ人ノ復シ座次入河世ヲ為シ掄漢欲曙

松明已抱志光懷中詩奇一序退出明朝書

詔可進河而レ友也抑今日ノ後雖為内ノ

一日友序宴頗ハ嚴重之忠光為秀父祖ノ跡

愁豎和漢ノ名眉目ノ至也割衣ノ誦詠ノ一

身兼テ似信若無人於和奇志誦頌無人ノ

同衣作下ノ誦詠ノ為シ余日ノ前余前大相回

習申ハ傳奉訪故實一事ハ上進退ノ上右大也

先達ノ為シ相談ノ被レ卿度ノ勤仕皆是受

存按察諷誦ノ余舍ノ為シ殊ノ面談ノ子也

殊道矣ハ在レ神妙ノ世ノ人ノ相談ノ是レ任累祖ノ

餘慶相國河恩也

今日

詩

乙卿

閑白直衣

右大將通右
衣冠下給

之系中實音
衣冠上給細言

右大臣殿ト系厥懷依

右衛門督殿ト末弟

万里小河中仲云
仲房
衣冠下給細言

中河門前宰相 衣冠上倫

左大弁宰相 衣冠上倫

坊城之位 衣冠上倫

殿上人

行光朝臣 衣冠上倫

時光朝臣 衣冠上倫

時親朝臣 衣冠上倫

豐之長 衣冠上倫

和歌

公卿

用白 右大臣殿

德大寺宰相中將 衣冠上倫

式部大輔 衣冠上倫

高嗣朝臣 衣冠上倫

保光朝臣 衣冠上倫

在院 衣冠上倫

季長 衣冠上倫

忠光 衣冠上倫

長濤朝臣 衣冠上倫

信凱 衣冠上倫

右大將

按察大納言 衣冠上倫

小倉前宰相中將 衣冠上倫

殿上人

為秀朝臣 衣冠上倫

文和五年

三月小

松原中納言 衣冠上倫

二条之位 衣冠上倫

為重 衣冠上倫

忠光

之日天晴傳聞今日禁裏門有詩所會顯桃
花映春色其間奉忠光有談合首
又今朝德大寺前門府道狀去可日御會可不
幕下不具隨才參仕尤不也隨門
可花下有儀小

不候人儒以武部

大傭ハ進車不系

坊城之位ハ一けり

松ハ枝をむきしつ

実時後ハ大概ハ

解事所見ト是ハ位

敷ハ定又被支食及ハ

所製俵所日人等ハ

一昨日委細其報收候ハ此令等為珍重ト

実時揚神ト糸向目ト俵所右大将俵所忠

光下俵所長瀬物作中製俵所同人ト

右府被献懐紙討しけり所舍取黒戸如先

被儀ト但福座ト上敷内置トト通所

俵所俵碩木自未届 西面 糸進トけり俵所

田府右大将兼計ト文卷右令敷トト

好トト在令敷トト在何又可着福

府人兼右儀トト所刻限ト常所前

方トト後座ト上後座ト

道不トト然トト申先トト象作トトト

今トト東トト川トト合トト

今トト度実時トトハ自殿上方トト

如何但若トト西トト縁自座後令着座

不被托高檀紙トト申沙結トト具トト

始トト高檀紙トト治定トトト高檀紙定トトト

但不然トトトトトトトトトトト

但不然トトトトトトトトトトト

人下漢所為重物長く中所の取及し兼又
象作しし松口本石を人丈難得二
友のち持来し旨下知りしとて入し
誠恐也

二月二日

御製新懷紙高檀紙香身忠光法身并

三日所會事

先日一卷被内読し小荒涼事未御付しを讀ん
後之忍し失措し志為向後存念至愚力作法
御付し之為拒被内読し御製高檀紙被
拒し中殿内會以前普通檀紙也前物也

之儀ししと免し被為高翻物長く鬼勿論事し
後伏見院内代修之晴所作又し聖尊教通相
殘作皆以川合被拒し四新法身新院内代故在
大舟三位中法然也然し申す法然被用高檀
紙しき向似其卷しけり之の意如何兼又今日良
原依難被點しし堅固密して有以會し之に
三四人し外之煩悩し日露寺中細言以下し後所
之其仁しん隨被お催し未之分内左右しけ定し
志後黄門漢所勅仕不し然し也如何内く
て被計下しけ未兼し以核嫌可令申上御下
之儀

三月二日

忠光

先日一通具并見しし毎事不遂愚意しり
内少侍し次女孫重し委細不被貶徹苟く糸
夫実不懐返是し
杯津製檀紙より高翻物長しけり分故実不能
左右し也

今日日く済舎目出し後所より細言以上糸く
勅仕何より坊城之位より何と免し其
伴く時ハ懐紙木被石玉不及被儀より先く常
しと免しや水手地

三月二日

判

糸く長身し先日一卷堅より相遠し

條自免仕し石和歌講頌人の時免し位位次

石く中後所尋り枕栢し先石高道

軍事と山やん糸不審存し意又今日

河舎公卿 耳病奇前中細言三条中細言坊城

之位より外之領状し三人ハ餘無人也万里小治

中細言輕服より神の中不糸し中り自出

日之今日行幸心付取し故也別勅より

不可叶し若枝後耳病奇後所不有子細し

图上首勅仕と勿論し我志之糸中細言より可

勅仕し人必何堅固密く糸く之支之人より

初く後目し

一委勿論や

先く愚力淡所懸仕し何式用は所し

三人何し一人より一人より一人よりハ不

最重山神より中より

先く若家人の懸仕より

勿論しん切し

被りし糸何より被討下し重ら上
給しりて

二月三日

忠光

丹後書

仰旨謹如作し 領方事御許容練長
并笑事用意仕し處自去月廿二日病惱
心外しる作天しけ一五日御少減ふし
随病氣神の衰慶し申おれ 程く長入し
何作のり糸入言上作

柞宍紙事而在分進上し程り用し
志十枚許別く物お抄し糸集一を
入し近年日負書

察不法別 他心と難得し長
神も不品練成し 每事け式し
他方の糸入して 領顯忠信練し

二月七日

領顯忠

通方卿蒙束折

弓箭

弓 蔣繪可随解軟各別又不可有難式摺貝

彌 取柄 取柄上下巻組

搦 取柄 取柄上下巻組

長色紅柄色也 竹度少為 函用青薄板

後日及抄法無不 搥し中上段被諾作し

中院大狸同卷抄直 菰白搦共有加點附上下籐

加點麻角同加物弓上下滿銀垢物

中院大物具同各藏教物有加點卷組係

賭弓記

康和三年正月十八日頭弁重資朝臣持弓箭不着皆出射庭云云然以

江云藏人頭不執弓揮矢頭中將非此限在近

次物 德順丸鞆等蔭給細細相具弓矢

不持芻依可執弓也

真卷弓矢之但弓付鞆弓懸

首云け弓不限次將と云為

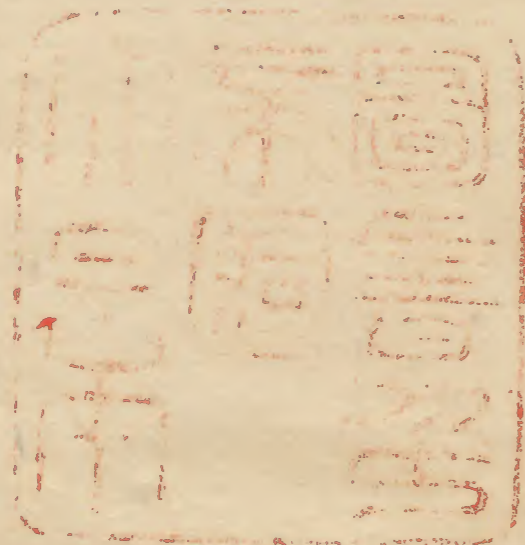
先日自氏人許為之真卷弓卜号八何作押小或汎小弓人或大弓才字迄之愚存也何

弓下存真弓、卷藤及棒号——真卷人近代以紙留藤棒木人且勅書不見頗訝人之日未可葉九

長享元年八月九日也——



按察使判



[Faint, mostly illegible handwritten text in seal script, likely bleed-through from the reverse side of the page.]

