

濃陽志略

四

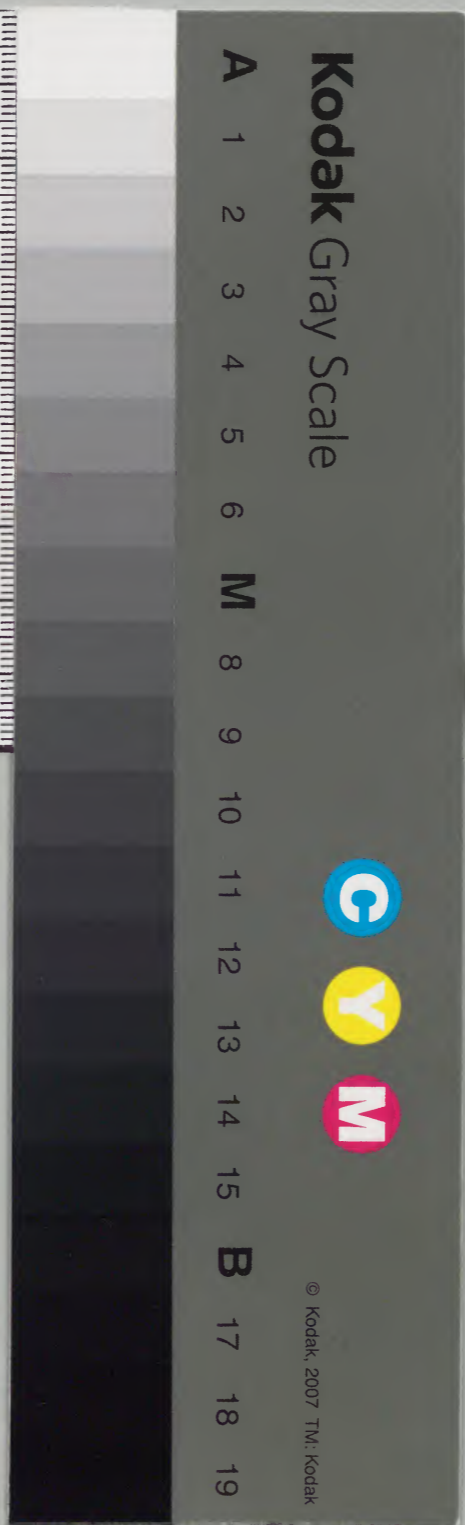
武庫

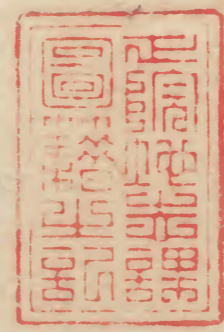
和書門	二九一六一號	函	一七一	架	三	冊	一
-----	--------	---	-----	---	---	---	---

和書	二九一六一號	冊	一〇	架	一六
----	--------	---	----	---	----

地

内閣文庫	
番號	和 29161
冊數	10 (4)
函號	174 186





岩佐



武儀郡

宇多院

一色

平村

内一〇九四〇號

舞子

高野

廣見

大矢田

半道

小知野

淵上

谷口

森尾

中洞

舟

越

加車洞

佐野

大加車洞

德永

日

永

上鳩

洞村

出戸

相戸

梯野

洞戸

市場

小坂

片村

通元寺

飛瀨

尾倉

九上 高阿
藏瀬 賀部

中松 老高
切場 洞見

野口 小瀬見
松谷

杉保 板取
原杏

鳴門 加白
原部

岩門
木出

濃州武儀郡之圖



北

郡上郡



山田郡

加茂郡

東

濃州志畧卷第四

武儀郡

古作牟藝郡倭名類聚作武藝本無正字以聲制字耳

岩佐

山口莊南北八町東西可二町至一尾洲府下十二里此村山縣武儀二郡之境也

四至

東至谷口西隔山至大桑南至推倉北至中洞

支村

檜瀨

山川

武儀川

出自神崎至中屋與郡上河合

戶口

戶百七十口七百餘

租稅

五百三十石六斗三分

土產

紙

武儀郡諸村製造驚之四方最

紙

綿

此邊諸村種桑製絲綿繅出武儀川

阜時此村獻之稱美也

神祠

白山權現祠

為村民氏

曰熊野曰姪子曰天神大圓寺掌之

琵琶

明神祠

此林中有白山祠俱村民奉祀

寺觀

大圓寺

真言宗號明光山屬高野山增福院境內

有十五堂今廢

龍吟寺

臨濟宗號釜淵山屬京師妙心寺

吉祥寺

臨濟宗號大白山屬京師妙心寺境內有阿彌陀堂

智寺

臨濟宗號妙心寺屬京師妙心寺

庚申堂

修驗道西正院掌之

觀音堂

安置慈覺大師所刻像

宇多院

西山口莊又曰山口鄉今呼為武儀八鄉一曰八幡二曰平三曰宇多院

四曰岩佐五曰谷口六曰小知野七曰高野八曰中洞東西十一町南北五町其間田圃相間

至尾州府下十二里

四至

東至平村西至岩佐南至北野北隔河至谷口

支村

一色

山川

武儀川

見前條

戸口

戸百二
口四百八

租稅

三百五十
三石三斗

土産

紙製雜

絲綿

神祠

清瀨明神祠

在村中傍
山多古木

本國帳載正三位清瀨大神是也
然里民不知典故不可徵據惜哉
在村東南里民傳云昔宇多院行幸於此盥洗
之地也然宇多院到此不經見山中窮僻恐非
駐蹕之地不知何由
今廢祠只有林樾耳

山王權現祠

春日明神祠

白山權

現祠

西宮神祠

神

明祠

山神祠

俱村民
奉祀

寺觀陽德寺

臨濟宗魏瑞光山屬
京師妙心寺延德四

平村

年開基以悟溪
和尚為開山
西山口莊武義八鄉其一也南北可四町
循河為居東西一町許至尾州府下十

里二

四至

東隔河至八幡西隔山至推倉南至
北野北至小知野西北至宇多院

支村

舞子

里老傳云每歲二月掃野
明神出遊獅子奏舞至此

而罷
故名

戸口

戸六十四
口二百八十

租稅

二百九十六石
八斗七分七合

土産

紙
此村製厚紙俗謂尺長
婦人用以結髮者也

神祠

寶見明神祠

村民以為
氏神此祠

在山顛下臨武儀川
上有一岩直立甚奇

多度祠

此祠林中
有八王子

若宮
二祠

天神祠

大歳神祠

熊野權現

此祠林中
有白山祠

石神祠

俱村民
奉祀

寺觀

龍福寺

臨濟宗悟溪派
瑞雲山屬京師妙心寺

永林寺

臨濟宗號
瑞雲山屬京師妙心寺

清泉庵

同宗屬同
村龍福寺

觀音堂

龍福
寺掌

之濃州三十
三番第五也

觀音堂

在舞子
村中

地

藏堂

千艘
藏像地

藥師堂

阿

彌陀堂

高野

和元年為市瀨代地石河氏領元祿十四年亦為公領

西山口莊武儀八村其一也東西十二町南北六町至尾州府下十三里此村天

四至

東至廣見西隔河至平村南

戶口

戶八十口三百三十五

租稅

三百十四石

土產

紙惟製尺長紙及傘紙俗謂森下紙絲綿

神祠

大森大明神祠

白山

權現祠俱村民奉祀

廣見

東山口莊東西十三町南北可十町其中田圍相間至尾州府下十二里

寺觀

永昌寺臨濟宗號景久山屬京師妙心寺

觀音堂

十五堂

四至

東至池尻西隔河至跡部南至千足北至大矢田

山川

武儀川事見前條

戶口

戶百四十口五百六十

租稅

五百四十八石八斗四升

神祠

春日明神祠祠官七堀氏

夕宮

一日星宮

白山祠

稻荷

祠

神明祠

熊野祠

菅丞

相祠

天神祠

八幡祠

南宮祠

立

山祠

若宮

俱村民奉祀

寺觀

長春寺

臨濟宗號黃梅山屬京師妙心寺

高德寺

松見寺

同宗號廣見山屬京師西山景愛寺

臨濟宗號集雲山尼寺也屬京師西山景愛寺無着尼開基傳曰尼小名子代野秋田城介兼

陸奥守泰盛女嫁金澤越後守顯時誕一女此

女後為足利讚岐守貞氏室是將軍尊氏繼母

也顯時以建治二年卒時尼年三十四不勝哀

感歸依佛法謁佛光國師問法一日潛脫來于

濃州寓于松見尼寺名為婢參學坐禪會八

月十五日下澗汲水所戴之桶脫底水漏即大

悟詠歌云免亦角亦巧志桶底脫水不溜月不

宿爾後自稱月面佛上京師謁聖一國師創建

景愛寺永仁六年十一月二十八日端坐而逝

享年五十六謚曰如大禪師此寺尼悟道之地

故安置肖像長供香火中世天龍寺虎林叟作

傳儒官人見野鶴山作記于今藏之○境內千

代野池在寺門外岸下清泉涓涓

涓成池是無着尼汲水之地也

古城

在松見寺山上里民傳言武藤淡路守居此然不知何時人也

大矢田

東山口莊南北十八町東西

四至

四町至尾州府下十二里
東至極樂寺西至八幡
南至廣見北至御手洗

支村

半道

山川

天王山

事見神祠

戸口

戸二百五十
口千百十六

租稅

千八十八石二
斗九升二合

土產

紙製雜

神祠

牛頭天王祠

傳曰祀天
稚彦命引

日本紀神代卷其畧曰天稚彥命以天鹿兒弓
天羽々矢射斃無名雉皇太靈尊以其矢投下
之中天稚彥胸而斃其妻作以喪屋哭泣聲達
矣是時天國玉乃遣疾風擊尸致天今天王山
下有一培塿呼曰喪山是喪屋之迹也以天羽
、矢故名曰大矢田亦有桂洞雉居田等地名
其後養光二年泰澄大師創建神祠為一伽藍
名天王山禪定寺弘治中遭回祿之災寺院為
有今存二院古有社產七十石天正中亦沒○
攝社八幡八王子若宮辨財天
神宮○阿彌陀堂藥師堂○宮寺常
泉坊極樂坊○境內二王門并殿鐘
樓鐘銘有明應三年十一月字○祠官辻氏○
社僧寶積坊仙藏坊岩倉坊東學坊
花藏坊今廢○祭禮九月八日車樂二輛○此
山中大楓樹甚多霜後紅葉滿山如錦名播遠

近來賞者多矣

寺觀

常泉坊

真言宗屬高野增福院即天王宮寺

極樂坊

同

圓福院

真言宗屬極樂坊

道樹寺

臨濟宗號大仙山屬京師妙心寺○支院

智勝院

紫雲軒

十念寺

同上屬同村道樹寺

報恩寺

同

喜春庵

同

順心菴

同

太

清寺

臨濟宗號定惠山屬京師妙心寺

古城

在天王山頂里民云後藤太郎兵衛居此不知何代人也今其子孫尚為

民村

小知野

四至

西山口莊東西九町南北八町餘至尾州府下十三里東至八幡西至谷口南隔川至平村北以山為界

支村

淵上

在八幡村中與民居接近

山川

武儀川

前條岩井窟

在村西山下巨岩自成洞穴深可三間但非穴居墟天然如此

戶口

戶六十二口二百六十六

八村俱與艾草惟白山權現屬小知野

一尾山



租稅

二百四十六石五斗二升

土產

紙製雨衣紙及雜紙

絲

綿

神祠

藏王權現祠

諏

訪祠

熊野祠 一尾

白山祠

大明神祠

氏神祠

八幡祠俱村民奉祀

寺觀

瑞安寺

臨濟宗號日輪山屬京師妙心寺

圓通寺

同上號德鄰山

寶珠寺

同上號龍

山泉

太陽寺

同上號香積山

谷口

莊名不詳或曰西山口莊東西十二町南北十八町至尾州府下十二里

四至

東至小知野西隔河至岩佐南至宇多院北至支村寺尾

支村

寺尾

隔山在北

森本

隔川在岩

界佐

山川

武儀川

一尾山

在小知野境事見前條

清水山

今屬沔陽寺境內呼曰沔陽山

檜杉鬱蒼

烏帽岩

在寺尾山上高可丈餘形若戴烏帽故名

戶口

戶百三十三
口八百三十二

租稅

四百六十七
石八斗二升

神祠

神明七祠

大明

神二祠

白山二祠

天神祠

劔大明神祠

神明祠

尾在寺

大明神祠

白山祠

同上俱村民奉祀

寺觀

汾陽寺

臨濟宗悟溪派號乾德山傳云嘉吉元年

雲谷和尚創建和尚沒後三十五年無住侶延

德二年齋藤時是院法印請瑞泉寺悟溪和尚

為中興其後住僧或有或無元祿七年命一派

六寺輪直住持一曰岩佐龍吟寺二曰宇多院

陽德寺三曰平村龍福寺四曰大矢田道樹寺

五曰上有知清泰寺六曰神淵龍門寺是也

古證文安四年兵衛了聽以清水山寄附狀

及齋藤左衛門尉利永證狀亨德三年管領細

川右京兆勝元下狀等又有齋藤左衛門尉利

隆制札其餘古狀甚多有大檀那持是院等牌

子然寺僧不知其名可憾○塙頭向采法

院菊泉軒雲松軒保福菴今廢

泉寺

臨濟宗號松雲山屬長良崇福寺一條禪閣兼良女嫁齋藤新四

此寺僧傳云一條禪閣兼良女嫁齋藤新四郎利國後薙髮為尼名利貞創建一寺有古牌

子其銘曰松隱菴開基惟清利貞大姉其裏曰
天文五年丙申八月三日逝年八十二松隱庵
後改名
法雲寺
持正菴
臨濟宗屬同
村沔陽寺
十

王堂
毘沙門堂
藥

師堂二字
普賢堂一

宇

中洞

西山口莊東西三町南北五町至尾
州府下十二里武儀八鄉其一也

四至

東至谷口西至富野南
隔川至岩佐北至洞戶

山川
武儀川

戸口

戸五十六
口三百十六

租稅

二百九
石六斗

土産

紙
惟製
雜紙

神祠

山王祠
天神祠

天王

祠
白山二祠

神明

祠
愛宕祠
太

歲大

明神祠

寺觀

太原寺

村民奉祠
臨濟宗
歸則天山屬
京師妙心寺僧傳

云唐則天皇后生于太原得金剛智符而安產
焉弘法大師渡唐得此符後建此寺以為名恐
是謠傳然寺名亦可稱也
臨濟宗号大士
山屬京師妙心

寺
觀音堂
藏聖德太子所刻十一面
觀音像其大門有老松一
株乃知古為大刹今
已荒廢不可復知

地藏堂
俱村民

十王堂
阿彌陀堂

舟越
莊名不詳佐野七鄉是其一也東西七町
南北可十町緣溪成居至尾州府下十

四里
四至
東以山為界西至德永
南至水呂北至相戶

支村
加車洞
或曰柏洞
在木村北

山川
四峯
在中洞境為中洞舟越
佐野洞戶四村界故名

戶口
戶三十九
口二百四十二

租稅
三十四石七
斗四升六合

土產
紙
製尺長
及雜紙
鷹
敬公時命村民
網鷹每秋以為

剽其所業者
于今有之

神祠
白山權現祠
祠中有山
王權現俱

村民
奉祀

寺觀 長安寺

臨濟宗號高松山
屬宇多院陽德寺

地藏堂 藥師堂

佐野

莊名不詳稱曰佐野七鄉曰佐野曰舟越
曰德永曰日永曰出戶曰相戶曰梯野東

西十一町南北一町循川成
居至尾州府下十三里

四至

東至中洞西隔川至青波南
隔川至相原東北至舟越

支村

大加車洞

山川

武儀川

戸口

戸四十八
口二百七

租稅

五十三石五
斗一升八合

土産

紙 此村製尺長紙最為 絲 上品其餘所製甚多

綿

神祠

貴布禰大明神祠

白山

權現祠 八王子

祠

天神祠 今廢只
存古杉

寺觀

觀音堂 古名法林山普門寺
有七堂伽藍為巨刹

往古土岐氏居大桑城以
此寺為鬼門鎮護安
行基菩薩所刻十一面觀音像
天文中大桑城

陷寺亦頽破僅存一宇古有佛像朽損棄捐樞
樹下中世來飾觀音地藏毘沙門三像山上造
一堂安置供香火為濃州三十三番觀音第十
番也其古佛像所在樞木至今在里民庭中大
可三四圍

宅址 高瀨六郎左衛門

宅 在村西今為田圃里民云古者土岐氏居
大桑城麾下諸士住于此邸第甚多今皆

為田圃不知其誰宅但高瀨氏子
孫尚在此村為民改稱早川氏

德永

莊名不詳佐野七鄉其一也東西三町南
北三十間循河成居至尾州府下十四

里

四至

東至佐野西至篠賀南
隔川至青波北至出戶

山川

武儀川 日夜溪

出自日永山中至
此與武儀川合

戶口

戶四十三
口二百十三

租稅

三十拾八石二
斗五升四合

神祠

白山祠 雙陸大

明神

俱村民奉祀里民曰所以名雙
陸者古者此神與日永神雙陸

以蛭為賭此神得贏故至今德永田中無
蛭日永田中多蛭妨耕耨風土之說也

寺觀

興禪寺

臨濟宗号異苗山
属京師妙心寺

藥師

堂

古城

在村北山上不
知何人所處

日永

莊名不詳佐野七鄉其一也東西二町南
北一町在山上成居此村古名日屋後改

今名至
府下十四里

四至

東南至出戸東北至相戸西至
上嶋南至德永北至柿野洞

支村

上嶋

下嶋

洞

村

寺脇

山川

日夜溪

出自此村
下至德永茶磨

山

在村北以

兒山嶺

在村北其山險阻巨
石古木甚多一岩在

半腹色白呼曰兒岩此岩崖
多生石耳村民采取貨之

戸口

戸百十
口四百四十二

租稅

五十八石一
斗四升五合

土産

紙製諸品紙
最為上品

茶

絲綿

神祠

雙陸大明神

祠事見
德永

此村父老曰本名總祿大明神記
為雙陸附會賭蛭之事甚可據

神明

祠

天王祠

俱村民

寺觀

東林寺

淨土宗號應聲山
屬谷合善導寺

藥師

堂

出戶

莊名不詳佐野七鄉其一也東西七
西南北五町至尾州府下十四里

四至

東至洞戸西至日永
南至佐野北至相戸

戸口

戸七十二
口三百二十九

租稅

斗八升五合

土產

紙製諸品紙尺長
紙最為上品

神祠

神明二祠

八王

子祠

天王祠

俱村民

寺觀

正福寺

一向宗西派屬
見延村正善寺藥

師堂

相戸

莊名不詳佐野七鄉其一也東西四町
半南北三町半至尾州府下十四里

四至

東至柿野西至日永
南至出戸北以山為界

山川

金平山

在村北里老傳云此
山產銀天正六年鑿

山東鑛三年而罷今
不復取只存其名耳

戸口

戸四十五
口二百三十

租稅

石九斗

土產

紙 製諸品紙
最為上品

茶

絲綿

神祠

白山權現祠

神

明祠

俱村民
奉祀

寺觀

岩松寺

臨濟宗號臨境山屬
伊自良谷富山東光

寺

教龍寺

一向宗西派號聖照
山屬今泉村願正寺

梯野

莊各不詳佐野七鄉其一也東西二十町
南北百二十町其間山谷相間古名垣野

至尾州府

下十四里

四至

東至洞戸西至相戸南
至出戸北以山為界

山川

歛平山

在村

鹵

垣岩

在歛平山下其形直
立如墻故以為名
級巨岩嵌空其形如釜竈
巖巒四圍林樾掩映最為奇絕

釜瀑

泉

在落合洞
瀑布成三

戸口

戸二百
口九百九十六

租稅

斗三十九石七
斗一升六合

土產

紙 製諸
呂紙 茶

絲

綿

石耳

洞戸山中皆有之惟
梯野村民採而貨之

神祠

内宮祠

祀天照皇太神俗呼
為内宮此祠傍有行

宮每年三月十五日
出内外二宮神輿於此奏
神樂又有車樂一輛里民傳云二月朔日明神
遊幸佐野七村輟業舖飲垣野以二月三日
飲至宇多院村而罷名其地曰舞子按本國帳
載正三位垣野大明神是也俗謂之御狛舞是
明神祠前簾鎮師子為舞每歲此時風惡天寒
○祠官
高井氏
祠官藤
田氏
外宮祠
為外宮事見前條○
猿子明神祠
門
宮祠
刀屋明神祠
在支
村落

合
神明祠
在小洞俱
村民奉祠
神明祠

寺觀
福岩寺
臨濟宗號碧玉山
屬宇多院陽德寺

大覺寺
臨濟宗號東光山
屬宇多院陽德寺
安樂

寺
淨土宗號東林山
屬飛保曼陀羅寺
淨泉寺
一向
宗西

派直
觀音堂
俗稱西
光寺

洞戸
無莊名稱洞戸鄉十六村東西一里南北
四里傍山繞澗成居最為殷富至尾州

府下
四里

四至

東北以郡上山為界西至佐野七村南至中洞東至牧谷諸村

支村

市場

以此村為洞戶本郷

菅谷

小坂

大野

片村

黒谷

通元寺

栗原

飛瀨

尾倉

阿部

高賀

高見

老洞

小瀨見

松谷

山川

高賀嶽

此山最秀拔與板取白谷嶽相對遠望之

形如箭筈近國皆名曰箭筈山是也此峯以為郡上郡之境

高賀溪

出自高賀山下流與板取川合此溪有小畧約名曰牛迴橋此村不畜牛至此迴避故名

鈍子岩

在高賀溪中巨岩重疊迅瀨奔騰如鈍子注酒故名此溪多鰻

鯉村民不敢啖夏月羣

板取川

出游此岩口以為壯觀

在黑谷澗中石縫鱗差如鏡孔故名大四

許

戸口

戸五百五十口三千二百四十三

租稅

五百九十一石五斗九升五合

土產

紙

製諸品紙就中以直紙為上品

茶

以花輪邊為上品供

貢

絲

綿

此村所製絲最為上品然世上呼為曾代絲事見于

曾代村條

諸葦

神祠

天神祠

在市場村

白山祠

同

神明三祠

同

松島明

神祠

配享稻荷明神同上

矢作大明神

祠

在菅谷村

天王二祠

同

熊野

權現祠

同上

大洞權現祠

同

荒矢

神明祠

天神

祠

同上

大明神祠

同

天神

祠

在小坂村

白山祠

同

照日權

現祠

在大野村

笠神祠

同

神明

祠

同上今廢

神明祠

同

神明祠

在黑谷村

石動

神明祠

同

天王

祠

在片村

朝日權現祠

同

天

王祠

在通元寺村

神明二祠

同

天

大明神祠在栗原村 權現神祠上同 山神祠上同 八王子神上同 思神上同 白上同
權現神祠上同 山神祠上同 山神祠上同 八王子上同 思神上同 白上同
山神祠上同 山神祠上同 山神祠上同 八王子上同 思神上同 白上同
山神祠上同 山神祠上同 山神祠上同 八王子上同 思神上同 白上同
山神祠上同 山神祠上同 山神祠上同 八王子上同 思神上同 白上同
山神祠上同 山神祠上同 山神祠上同 八王子上同 思神上同 白上同
山神祠上同 山神祠上同 山神祠上同 八王子上同 思神上同 白上同
山神祠上同 山神祠上同 山神祠上同 八王子上同 思神上同 白上同
山神祠上同 山神祠上同 山神祠上同 八王子上同 思神上同 白上同
山神祠上同 山神祠上同 山神祠上同 八王子上同 思神上同 白上同

神明祠村同上 高賀神祠村同上

在高賀村以虛空藏為神躰里民傳云養老二
年開基昔者妖鬼居此山高光公戮之因以建
寺名曰蓮華部寺為大伽藍今廢其說妄誕不
足取也妖鬼化為牛形又作雉聲至今此山不
畜牛且無雉云○攝社若宮八幡寮是本社
虛空藏是其本地佛後世訛為攝社耳 大行
司祠 月日宮祠 牛頭天王祠 金剛童子
祠 大日堂此堂內古佛像甚多朽敗僅存即
知昔日為大剎也 岩窟不動在山半腹岩窟
如門其中安置不動銅像詣者擁之出窟禮并
畢又擁之置窟中 峯權現祠在山絕頂謂之
兒宮○社寶 大般若經六百卷有文治二年
及貞治年中所寫本也 鰐口銘
有正和二年字○祠官武藤氏 大明

神祠
在高見村
天神祠
同
山

神祠
同
神明祠
同
多度

權現祠
同
白山權現祠

在小瀨山神祠
同
權現祠

見村大明神祠
同
神明祠

在老白山祠
同
神明祠

洞村觀興德寺
同
臨濟宗號大仙山屬

梅泉寺
臨濟宗號瑞峯山屬
保福

寺
臨濟宗號長泉山屬
見性寺
臨濟宗號

少林山屬上有知
松雲院
臨濟宗號龍吟山屬

清泰寺在大野
光勝寺
臨濟宗號神守

大矢田道樹
稱名寺
臨濟宗號北正山屬

樹寺在
常福寺
臨濟宗號清水山屬
立音

飛瀨
淨土宗號石連山屬
善證寺
一向宗西

淨土宗號
超願寺
一向宗西

派屬岐阜願
藥師堂
一向宗西
釋迦堂

誓寺在市場
常寺在
阿部

在興德寺境內

阿彌陀堂

在菅谷

十五

堂 在菅谷

觀音堂

在菅谷

藥師堂

在小坂

地藏堂

在大野

藥師堂

在松谷

宅址

山田四郎兵衛宅

在市場村是岡田將監吏目也慶長中隸于御料時居此河井助右衛門武藤文右衛門武藤

久右衛門神山伊兵衛為佐監租稅今為里民子孫有之

板取

八里至越前國荷暮鄉七里

無莊名林板取十三鄉南北七里東西三里傍山緣澗最為要害至尾州府下十

四至

四面皆以山為界東隔山至郡上境西隔山至山縣郡北隔山至越前國

大野郡

支村

白谷

以此村為板取本鄉

加部

門出

岩本

上瀨

九藏

松場

中切

野口

田口

保木口

杉原

門原

嶋口

山川

箭括嶽

在白谷孤峯秀拔與洞戸高賀嶽相對遠

方見之形如

夷嶽

在白谷近時鑿採金

箭括故名

城墟里民金王丸所居然金

王居此不經見風土之說也

花房嶽

在島口是濃越之境最高

孫瀨嶺

峻過此則至越前荷暮村

在谷山中豎

時鑿鉛鑛不

利于一民故罷

文三尺許形圓如榻里老云高山上人

者養老年中人也坐禪於此故以為名

土產

茶

諸蕈

租稅

戶口

五石

惟以香

石耳

鹽

硝

蕈為美

綿

山椒

魚

性山谷甚多

故名本草所

謂鯿魚是也

近時製之

神祠

神明祠

鳴神祠

山神祠

大明

神祠

月日神祠

神明祠

神明祠

金剛童子祠

神明祠

神明祠

八幡祠

俱村民奉祀

白山祠

山神祠
以上在加部
俱村民奉祀
神明祠

權現祠
山神祠
神明祠

幡祠
大明神祠
山

神明祠
神明祠
以上在門出
俱村民奉祀

神明三祠
神明祠
神明祠

山神祠
劍明神祠
以上
在岩

本俱村
民奉祀白山祠
山神祠

八王子祠
神明祠
以上
在九

藏俱村
民奉祀白山二祀
天王

祠
神明祠
以上在中切
俱村民奉祀白

山神祠
神明祠
以上在野口
俱村民奉祀

明神祠
神明祠
氏

神祠
白山祠
以上
在保

木口俱村
民奉祀氏神祠
山神祠

權現祠
白山祠
海

水山
權現祠
以上在杉原
俱村民奉祀神



明祠

權現祠

以上在門原

俱村民奉祀

寺觀

長水寺

臨濟宗屬上有知
清泰寺在田口

洞林寺

臨濟宗屬大矢田
道樹寺在中切

淨念

寺

淨土宗西山派
屬西莊立政寺在白谷

東政寺

淨土宗西山派屬洞

戶稱名寺在岩本

寶樹寺

淨土宗西山派屬洞

戶稱名寺

在門出

源了寺

一向宗西派直
參在保木口

龍

泉寺

一向宗西派
直參在鴻口

觀音堂

古名大悲

山圓教寺今廢僅存觀音堂一字
為濃別三十三番第一在白谷

十王

堂

在白谷

藥師堂

在加部

藥師堂

在門出

藥師堂

在野口

藥師堂

地藏堂

在中切

藥師堂

在野口

藥師堂

在田口

藥

師堂

在杉原堂傍有一老杉圍可
二丈里氏云杉原之名由此

古城

長屋信濃守城

在田口傳

云文祿年中人避亂入此洞築城居焉子孫至
今有之其住白谷者嫡家代代為鄉豪警衛國
境

Handwritten text in vertical columns, likely bleed-through from the reverse side of the page. The characters are faint and difficult to decipher, but appear to be organized into several columns.

