

鷺峯林學士詩集

廿七之八

端

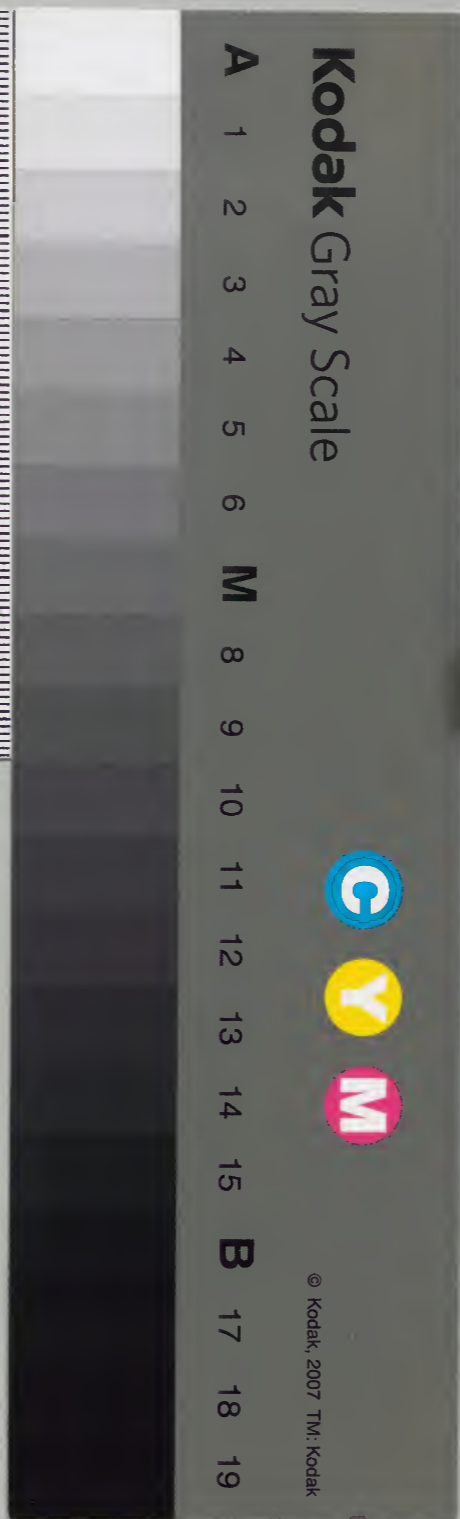
太政官文庫		
和書門	三二〇四三	一〇五册
類	號	函架

內閣文庫		
和書	三二〇四三	一〇五册
類	號	函架



內閣文庫	
番號	和32043
冊數	105 (66)
函號	205 160

共百〇五



菊
405

鷺峰先生林學士詩集卷第二十七

向陽前集二十七

承應元年九月至
同年十月

月光紀行

慶安五年壬辰九月若狹羽林源忠勝蒙台
命登日光山此行也以可定山中法條故余亦
賜驛馬匹夫從行二十二日黎明發江府因作

一絶

椿萱告暇拜慈顏兒出門庭期早還曉月黃昏星斗
落雲間遙望日光山

過千手橋

家家行盡到郊村，雨霽初升若木墩。此地違城纔尺五，橋邊回首殆消魂。

武藏野口號三首

平蕪元不有，山巒蔓草風烟千。百般沃野縱橫無所障，輿中雖矮眼中寬。

又

陣陣西風入野謳，耕田唯做稻梁謀。平原樹色半紅葉，唯見公程不見秋。

又

匹馬郵傳信足行，望中秋景有誰爭。天鵝白鷺又鴻雁，飲啄時哉飛又鳴。

此夕宿幸手終夜聽雨 戊子之行 曾宿于此

一宿記曾遊，秋霖猶未收。笠檐蓑袂濕，輿馬僕僮休。蕉葉鳴窗外，梧桐滴枕頭。同參雖憶陸，今夜奈羈愁。二十三日昧爽冒雨到栗橋渡利根川

曉到栗橋天未明，利根河水一舟橫。西風吹盡孤篷上，款乃歌聲變雨聲。

過古河有感舊傳云古河乃一

是下河邊也

河經千古雖依舊往事悠悠不耐云管日行平名籍
甚中年成氏跡纔聞武藏地向前流盡下野國從斯
處分無奈九原難喚起追懷土井拾遺君

小山

傳得小山廷尉名遺蹤經歷感情生士林分種同根
本長沼結城宜敬兄

此夕宿壬生

短堠長亭驛路通壬生逆旅雨空濛豐城王子無人

識誇說圓仁台嶠風

二十四日早行暴雨到鹿沼

瘴雨烟嵐掩碧空行程漸近日光宮 神君準擬文
王德應鹿來遊靈沼中

自鹿沼以東一里許到日光五六里之間 神

宮封戶之地也路次左右有杉數萬株皆是松
平右金吾正綱所栽之以擬神木也而立石標
於路傍高處以誌其事正綱以為 神君近臣

故預山中 官事三十餘年今既沒不能無感

于此

萬杉挾路舞，仙風滿自青青。數里中帶露，却嫌琪樹白。交霜不似纈林，紅葛祠栢茂。傳遺愛，沙苑柳連旌。武功子葉孫枝期遠，大永兼神戶可無窮。

過板橋見松間紅葉

板橋霜色憶，楓橋山雨松。風葉葉飄滿面，秋糝紅濕處。蒼髯勸醉變清標。

今市

市中通有無，未價悉皆沽。交易今猶古，廉二貪五殊。

旅懷

出城既二日，霽雨未吹晴。一夜次幸手，疇管宿壬生。晨鐘發深省，雞鳴報短更。忽忽旅裝促，黑泚泚地行。無星又無月，照夜燃松明。僕卒苦泥滑，步艱聲大喧。肩輿雖休足，礙石殘夢驚。日出輿簾撥，露華草木清。前路幾多在，問訊邑里氓。此行爲何事，山中定章程。羽林今元老，誠是國家楨。平生眷遇厚，於我比識荆。拙技似鼯鼠，能語不如鸚。自笑附驥尾，千里蠅營營。朝午晚炊際，伴食酒茶羹。或讀馬遷史，論古有細評。

或及_テ 本朝事興廢說源平_ヲ 官事雖無_ト 監省定闕_ニ
孝情寄語同母弟_ヲ 陟岡可望_ル 兄山妻_ヲ 閉門裏_ニ 可以保_ス
童頭勿怠處守者_ヲ 庫內經滿篋_ニ 行橐開_キ 紙筆鬱懷寫_シ
不成_ラ

晚過山管橋入日光山

二荒高峙勢嵯峨_ト 一路山管橋_ヲ 卧波人亦涉_リ 兮印亦
涉_ル 誰知勝道見靈蛇_ヲ

山中旅宿

客舍蕭然秋暮天_ニ 通霄展轉不能眠_ル 霧為巾子石為

枕山雨溪泉喧耳邊

二十五日天晴從_テ 羽林拜_ス 東照宮_ヲ

景仰_ス 神君草創功儼然_ト 秘殿棟梁隆_ニ 扶桑六十有
餘國赫赫_ト 曦輪照自東_ニ

同日拜_ス 大猷院殿御堂_ヲ

奕奕巍巍新廟成_ル 丹楹刻楠映_ス 朱甍威風二十年來_ニ
後宇宙無_ク 窮垂大名_ヲ

亞相藤共房黃門藤定逸_ス 呈羽林書自京到江_ニ
府今日傳達山中聞_ク 今月十八日改元承應_ト

香林詩集 卷之二十一 一五
慶安舊號自今除闔國紀年承應初千里長安莫言
遠日邊早報改元書

二十六日望見中禪寺巔有雪

眺望中禪絕頂遐紛紛秋雪是天葩此山元是補陀
落六出呼為小白花

山中楓葉 未句用ニ
緣起、説ニ

到處秋光石徑中停輿坐愛滿山楓猿丸戰勝赤城
血滴作林間葉葉紅

二十七日詣本宮及四本龍寺

記得本宮權現名千年勝道始經營寺前流水龍鱗
動誰探玄珠今尚瑩

二十八日或人畫一鳥使狩野探幽圖梅花於
其下而就余未贊乃應聲而作

愛看一鳥馴梅蔭最清新二妙爭奇處風温筆下春
二十九日聞鶯

秋晚唯疑陽氣臻非常黃鳥却奇珍山中霜葉勝花
否幽谷一聲迎小春

十月朔日詣新宮

本宮既立別宮新垂迹定知當國神緣起漫聞崇有
宇台徒推稱創圓仁

當山有法華堂俗傳稱賴朝堂然未詳其故也
蓋賴朝征與州時禱于此神而有効且昔鎌倉
法華堂安置賴朝影像由此傳會者歟

賴朝勃起武威揚默禱此神夷賊亡異地同名傳誤
否鎌倉曾有法華堂

常行堂

山僧曰堂內安摩多羅神
像然秘鎖之不許縱觀

堂號常行有所因雲斤月谷再興新摩多羅是何爲

者釋氏混同吾國神

三佛堂

誰引神風入釋流矣傳本地奈無由一堂高大容何
物千手彌陀又馬頭

二日請龍尾

石徑斜連登社庭雲山溪處祭英靈飛泉迸出一條
色界破三杉風外青

三本杉

數與周朝槐樹侔十圍霜滴幾千秋莫論櫟社漫長

大蔽蒂仙杉神所遊

三日得家書

雲林野草暫離居山上驛傳江府書一日三秋古云爾如今况復既旬餘

本宮新宮瀧尾寂光中禪寺號五箇別所其外

山中堂社數十百宇且每坊內崇滿願權現

本迹宗源既混然叢祠處處奈因緣若逢仁傑論潘祀社座分明延喜年

五日遊寂光寺觀瀑布

一派飛流洞窟穿寂光寺古翠微連天機百尺龍綃影石壁千重虎跑泉孰與禹門垂級浪如同廬瀑掛長川海師梵字雖臨水濺沫洵消今不傳

寒山持經圖 妙金坊求之

國清名不空散聖亦禪風經卷標何處月明胸宇中

羽林登山以來屢馳驛書於江府其行程殆雖

隔二百里 古制六町今日所遣明白必達自江

府到山中亦然故余幸就其便呈書於家君得其回簡聞其無恙以慰客情或一日不得其信

則有介於懷羽林見其告報頰頰感家君慈愛而起余孝志

置郵來徃寄微音天性何忘赤子心件件卷舒瞻戀切平安二字萬千金

六月得函三第所寄去月二十九日之小簡且贈古詩五十韻以寓相思之意此行也余謂記所經歷以寄函三欲擬東坡寄子由五百言然山中多事而應羽林之招每月三四回故不果而今見所贈以不堪歡抃口占一絕

五百言成詩一篇秋風吹送武城天驚才未克微和仲却被卿曹先著鞭

羽林日月誦新廟以視造營之事去年四月大猷大君棄群臣羽林奉顧命監護靈柩登山相攸奉葬焉於是鑿山碎石以開新路築石壁運土木以經始之石廟秘奧拜殿堂閣樓門等飾金玉煥丹青踰年漸成且裁太木小樹數萬株以為之周匝故去年今年羽林屢登山總裁之群吏工匠之所告悉以取決焉今般雖喜

其大營早成然每入廟畔落淚躊躇移時而退其追慕之情宜哉既而歸房議封尸草法條可謂勤也其老而不倦雖壯者不能及也

滿袖悲風滴淚痕老心不忘舊君恩拜趨佇立圓丘畔知是事亡如事存

羽林頃年退公之暇好談倭漢故事自去冬

今待測書生讀史記以聽之本紀世家既畢列

傳亦過半常謂我郎罷曰凡人無不欲長壽然

則聞神武以來之事則猶在本朝保一千餘

年之齡聞黃帝以來之事則猶在某朝得四五

千年來之壽何樂加之哉况於博覽廣聞者乎

此行亦人定燕息之時每夜無不聽之余亦被

招在其席

星移物換古來今千萬年前事迹尋五帝三王秦項

漢安危鑒戒格非心

八日記山中事作排律一篇

崢嶸絕壁路嶙峋來此留連過澗旬霏雪漫天飄黑

髮殘楓滿地惹紅塵高峰配對女男體孿子雙生大

小真諷胤獲禽遊獵日田村克賊懇祈辰野篁筆狀
今安在空海碑文跡既陳梵唄傳聞三寶鳥浮屠安
唱二荒神中禪湖水雲霞古東照宮壇歲月新山
色溪聲難識趣季仁所樂屬誰人

九日詠宿房殘菊

菊殘猶傲霜今日似重陽節去三旬後登高又望鄉
十日曉羽林首途山中余夜參半先行早到鹿
沼以待焉

中宵夙起喜雀歸霜露隕零沾客衣禦寇車輿疑借

得北風吹送馬如飛

又

星曉戴星天未明驛亭行過向江城楓林撐月錦如
畫好是歸程夜亦行

鹿沼二連木之間逢暴風見路傍杉木忽折
株杉吹折怒風聲可憫一枯無再榮箕伯疑持樵者
斧響如詩許又丁丁

聞去壬生下里許有室八嶋雖欲往見之然材
林今晚宿壬生慮後其約期且憐僕夫痛疲以

不泉而日薄虞淵頗為遺憾也此鳴事雖在歌
人口祖然未詳其所由起也僧仁朝等弘仁年
中記云垂仁帝子卷向尊赴東國在下毛野室
八嶋是勝道之祖也按皇別系譜無稱卷向尊
者想天垂仁都和州纏向纏向卷向倭訓相同
則卷向尊即是垂仁也謂之垂仁子者誤也蓋
傳聞垂仁兄豐城命赴東國事而誤為卷向尊
歟然則此地為豐城之遺蹤歟未詳焉武州鷲
宮緣起載有間皇子逃難來于此寓長者之家

教琴於其娘遂密通有身既而良岑安世任當
國司請娶彼娘長者許之及期知其妊而大怒
逐娘與皇子而伴告安世曰娘子暴死因葬之
燒津奈志魚以舉烟起真風安世信之室八嶋
之烟此其緣也又謂津奈志稱古濃志呂者子
代之義也云云按有間反死於紀州昭昭於日
本紀及萬葉集且有間皇子者孝德帝子也安
世者桓武帝子也其時世懸隔則不足取之日
本紀謂守君大石鹽屋鱒魚倭訓古濃志呂嘗有間王

子故斬鱒魚流大石於上毛野國云云蓋因是
等事以牽合傳誤歟今所考如右其信疑俟博
覽者正之鷲宮緣起亦謂此嶋神與富士淺間
相干涉今姑因其說作一絕
唱得倭歌家者流阿誰昔日此相攸幽魂猶接土峰
不啻八嶋風烟十五州

十一日早發壬生渡小河

水波洗驛塵徹底石粼粼朝涉雖寒冷喜無斲脛人
到小山巽遙望富士山突兀於雲間

捐顧駿州如對顏白雲相隔數州間秋毫爲大須彌
芥富士高峰在小山

或人曰古河城內有源三位賴政墓人皆疑其
不實也余謂演史稱賴政自殺於宇治其下渡
邊唱收其首於河底平氏不能索之仲綱同時
自裁其從者下河邊清親取其首匿於平等院
床下平氏尋得之云云然則兵罷後清親密搜
求賴政首於河底東歸到下河邊斂葬之歟古
河舊是下河邊也俗傳之說未必爲虛乎

射藝倭歌名大鳴遺蹤僅見一墳坐古河宇縣水遙
隔千里東流恨未平

亭午駕舟涉利根川到栗橋

關左長流不有涯天光雲影朔風吹孤舟終日幾人
度孰誦萊公野水詩

十二日朝出幸手驛經過春日部越谷草賀千

手賦所眺望

晚秋于役小春回菊後楓殘未見梅左顧筑波陰掩
映右望土嶺雪高堆沼平白鳥數行下野廣青雲千

里開莫爲風光勾引破城門漸近豈徘徊

午後入府直赴夕顏巷拜家君謁北堂

日光江府路迢迢風雨徃來隨使輅反面問安堂砌
下二旬遐想一時消

歸家

離群難耐緬懷情衡宇今歡兒女迎天地光陰爲旅
客人生如寄又何驚

十月十二日
以上日光紀行

余留滯日光山時函三寄古詩五十韻以馳離
群之思而永同氣之情山中多事未遑廣載歸

府時既得家君之高和，其慈愛和樂可以觀之。於是不得默止，以效聲云。

偉哉！東照宮撥亂領闔國，江城為天府，累世元帥，職二荒，營靈廟，丹祈効可得。聖子既尊崇，孝孫彌竭力，奏特賜宮號，神殿新雕飾，滿山岑蔚，處橋通管不塞。台駕幾度登鹵簿，左右翼烟嵐，瘴霧中旌旗露勤，拭祭奠又齋會，石壇徑曲直，衣冠雜袈裟，袿凡唄闕宮，側神風人不悟，奉佛效西域，群僧陪御座。武臣不入闕，無奈異端成累，素殮是蠱賊，瓦傾或壁壞。

登時修補，亟侯伯供課，役吏卒皆痛惻，多却兩朱閣。呆坐疎筆墨，台徒太溫飽，士民貪欲，不每值御諱辰。覲金費萬億，俗習不解惑，舉世盡克疑，一朝棄群臣。天命不易測，元老承顧託，令嗣以引翽，舊勳多絳灌。對字似石勒，靈輓車何處，此山又遙陟，神佛雖換名。祖孫唯同式，鑿山建新堂，供具悉素食，老臣往視事。廟門先下軾，莊嚴最駭矚，華椽丹青色，照夜燈籠紅。迷霧樹林黑，往事渾如夢，滿襟淚沾臆，今是亦昨非。時勢可感刻，精靈可在天，幽宜空相憶，小祥忌既過。

秋冬歲漸逼追遠何爲疎歸厚萬民德治世二十年
威風有餘馥草創與守成難易有誰識帝子入顯教
圓頂不縮愿堂張紅錦繡身著毳欄襪封戶屢增益
萬石廩斂穡孤負水雲志不肯從古則盛膳日萬錢
不求魚鳥肋勝區矣掠取不屑他寺陪經卷反古堆
不患蟬蟲蝕音聲誤清濁不詳平與仄時宰知其昧
愛克威不克因循無懲戒後言面前默欲洗俗耳塵
難掃胸中棘散焉不在位守口何僭忒此行勞官
事蚤莫不暫息潮信豈契閭驛傳無留抑歸家喜無

恙念了風雨齋

函三因前韻再裁五百言扞台宗之顛未家君
亦重賦之且增十韻以爲六百言謹說日光山
事多是向所未言也然深親筆以賜之余不堪
感荷無知所以謝之漫忘鄙賤奉疊和之且展
之爲一百韻凡一千言也想失佳篇雄健語句
深遠格律清高可與謫仙相上下也余所云者
猶未及徐凝唯慚以華嚴寂光之瀑雖洗之未
能免其污穢也遂繕寫以奉乞郢正兼示函三

清和源氏裔分處參河國雲仍幾世世干戈是家職
傳到テ大神君鄰境并テ不得テ甲陽艱難嘗百戰久努
力八州入掌握武門最修飾聞說關原役長安塵霧
塞雄龍威鳳姿攀鱗且附翼西軍忽敗走兵又流血
拭一時致太平東風政道直駿城騎龍去雲愁久能
側移葬補陀落靈威鎮邦域六十有餘州入朝江城
闕老漢唱台徒須稱白頭賊託神欺君臣禍根貪欲
亟本地稱醫王妄說誰不測仰高大權現勅額滴
御墨萬僧轉法華長廊互推仆不辨神與佛拜趨殆

兆億老成人不悟小兒輩不疑東隅日照臨光景土
圭測閔宮與石廟工役人皆翊朝鮮貢鳧鐘學士銘
以勒祭文擬遙拜專佻此山陟我王益恭敬例幣爲
恒式公卿預齋場廩給日傳食束帶引長裾華表乃
停軾ヲ進ヲ步ヲ習ヲ威儀端坐正顏色武臣有階級著袍分
赤黑ヲ道ヲ師ヲ執ヲ綱蓋勤役憤注臆相輪銅柱立俚語漫
鑄刻雁塔勢從天慈恩今尚憶阿誰著眼看真偽不
相逼ヲ白銀及綿衣纏頭施功德台嶠古風衰澄桃今
不馥ヲ雖ヲ瀆ヲ大師號淺陋舉世識大師唯四人有靈可

太恩尋常達觀外特裁賜新祓山坊百餘宇分配封
戶繕葺堂又鼎建定法數十則繁齋禁食肉制止屠
麋肋中禪路不平攀躋僕馬殆叢祠星霜古楹楯或
朽蝕絕頂男女體嶮巖社欹仄黑髮戴白雪四時不
溫克溪潭潭長舌方丈誰一默不聽二寶聲凡鳥栖
枳棘紛紜混世塵桑門行事咸若使買生在爲之可
太息三代既歸依隨欲不按抑饕餮食更無飽猶云執
政畜晚秋發征鞍草間蛩啾唧冒曉行數里朝炊日
既長宿雨雖連夜聖代路不惑離家屢回首身被旅

愁纏驛舍與市廛戶戶皆貨殖山中宮向南天上星
拱北旬餘不食魚茶飯亦飽卽羽林日巡視公言不
私匿偶有待坐暇遊覽與未極秋鶯映殘菊一吟賦
動植楓樹紅於火照林葉葉絕山管橋下水激石流
湜湜四本龍寺前本宮迹不熄新宮尚巍然山僧拜
匍匐龜山三株杉千年未頽覆寂光小路幽瀑布引
如織一堂摩多羅兩童子爲副高處崇慈惠天狗勿
疑或那箇三佛像銅鑄耶泥埴勝道瑩玄珠空海碑
石泐野篁狀不傳敦光文筆特田村及賴朝祈此寇

被厥緬懷豐城彦東略分溝洫野州幾郡縣此山勢
 岌崩地祇鎮坐久群國有社稷中年浮屠掠憂心益
 傷蠹圓仁門派漲密徒放逐劇嗚呼 大神君實實
 枚枚血 先君祭如在料知辨淑慝客情不能眠秉
 燭既折即開口所云云件件拋筆噫 官事不容易
 勿懈夜又夙山蹊多磐石到處左右城平生有脚疾
 小筇夾指劫秋過久既到禦寒襲綿服翠微暫卸鞍
 戶外掛邪幅雲路鴻雁度書信表惘悞偶會京書傳
 乍聞紀年革同胞寄長篇讀來如相值我不如元方

季方獨待寔稟性雖不敏庇蔭給微祿營門常鞠躬
 恰似牛東楯不被群卿忌懇眷稍親昵近前勿觸嗔
 能慮可畏伏幼受聖善訓長蒙家君責造次何爲忘
 孳孳可知覺幕府待羽林屢使驛書告畢事大力頭
 再來期年翌朔風吹輿馬得意憊困憊羅浮村梅早
 認香入山麓

鶴峰先生林學士詩集卷第二十七 終

[Faint bleed-through text from the reverse side of the page]

鶴峰先生林學士詩集卷第二十八

向陽前集二十八 承應元年十一月
至同年十二月

十一月七日會文殊院分賦十文編十武書十詠
史十寄遠十異域十怪迹余得十件

經國集

賡載君臣德不孤駿才相並墨塲驅朵雲起筆慶雲
際引到天長郁郁乎

六韜

聞說西伯遇呂尚立以為師又為將金版韜中無妾

傳此是兵家秘密藏

太白陰經

太白陰經手自編這般兵法有繆權驪山姥似下邳
老唐帝未曾知李筌

嗟峨帝賦張子房

不隔支那與日東古今皆識子房功西山雖慕西京
治人傑難求帷帳中

大江佐國詠吳漢

百戰功成王瓜牙公孫授首蜀山餘凱旋漢室大司

馬莫使風雲蔽落花

韋莊送日本國僧敬龍歸詩

蓬水相逢歡笑開韋莊元是有詩才一篇送別歸船
重載得中華風月來

道衍蕉堅稿序

禪林蔬筍習氣濕皎然道潛欲企及曾有至尊賜和
詩又見僧錄序家集

渤海

渤海路遙雲水涯貢輸聘使不違時傳聞我國小蕃

客識得高麗有子遺

細羅

船到丹州漂泊迷新羅東鳴隔雲泥異言異服不通
解纜有漢書為譯鞅

鄂都

鐵冠曾此鞠喬生罪狀難逃呵責聲可把鄂都論地
獄釋家亦做道家名

壬辰仲冬十日伊達兵部少輔席上逢京極城
收及伊達宗利少年遐想龙京兆藤君以綴

絕附潮信投之

雅席憶君同倚欄姻親令弟共檀欒今宵千里寒江
月不識海南何處看

十一月十八日玄格宅分賦十公十霸十遠聞十
齋來十學十堂余探得八題

越前昭宣公

一品太師官爵窮基經揚推世家風清和在位登庸
務文德編年實錄功雖似宜成出桑城不如伊尹迎
桐宮越州定識雪山時輕重去來宜繫公

甲斐仁義公

相國拜任是重寄甲陽封號謚仁義開院一家分爲
三如同魯有孟叔季

昆吾

陶冶功成民業安身爲夏伯救時難興亡毀譽蓋棺
了觀一臺千歲殘

晉文公

險阻艱難嘗得知霸君到處悉平夷矯龍食却楚雲
後念了蛇剗股時

伊州太神

垂迹昭昭且日文太神至德開洪基叔昭漫語託童
子不說尊崇泰伯祠

吉備唐禮

一葦遙航萬里行錦旋喜有任槐榮李唐制度移吾
國經禮威儀習得成

學館院

橘氏少年入學館烏皮唔咿又執翰這裏教育幾英
才前有廣相後直幹

芸暉堂

于闐異材新築就何事元載漫濁富芸暉雖誇滿堂
香八百胡椒有遺臭

十一月十九日江子中席上賦水仙花

綽約先春一朵披梅兄馨弟共參差番風渡水飄仙
袂花似楊妃落在池

十一月二十五日友元席上分賦十獻十錫十侍
讀十辯策十先登十後拒十好十癖合八十題余
得十一件

太宰府獻赤烏

貢獻堪驚毛色稀赤烏偶向海西飛雖思吳國僧來
歲君有朝衣無法衣

玄土

封國握棟恩賚夥踏呂推袁皆為我可憐漢家災運
窮不悟北方水克火

大藏善行讀顏氏家訓

顏氏遺篇認舊頭省中侍讀古今稽陽成不守皇家
訓廢黜多年可噬臍

滋野安成讀老莊

道德南華講說閑安成應召陪龍顏君主悟入無爲
化水尾山如姑射山

陳軫止韓公仲之行

何事不從公仲論却遭秦楚欲并吞應如鵝蚌入漁
手三國安危唯一言

南文子說衛君

疆梁知伯亦歸歟衛國雖衰守故墟白壁投來似香
餌若微文子衆爲魚

田島山重忠慶國衛

幕府風雲千里開奧軍敗走獲渠魁先看耒耜啓行
處農器亦成兵器來

夙沙衛塞隧

太車塞隧勇名鳴匹似轅門立陣營莫道闍人爲國
辱兇豈赳赳亦干城

孟之反不伐

聞說齊強魯弱爭一時之反殿軍行笑他世上誇功
利獨有斯人不伐名

藤原成通好蹴鞠

成通蹴鞠進矩步春場夏林秋園暮七千累日最辛
勤三人現座是奇遇既在雅經唱道前太倍賴家遊
庭數小藝爲之賢已不誰知玩物喪志趣

楊敬之愛士癖

這般楊敬之才調一時知揚善誰先進唯聞說項斯
壬辰十一月二十九日文殊院席上分賦十皇后
十公主十齋王十女仙十貞女十健婦十才女十
閨秀八十題余得十一件

間人皇后

遙憶難波長柄都至尊配位共歡娛料知內助致祥
瑞白雉輸來映翟禴

太平公主

公主專權招禍殃國家途屬李三郎微功大罪不相
掩韋氏平來身亦亡

醉香手姬

伊勢神風路不乖假裝發遣表幽懷陪宮三十有餘
歲習得立戶兼坐齋

恬子內親王

坐來相待西廂月雲雨枕席太倏忽應似文成遇十
娘在五盞作遊仙窟

上元夫人

楊回下降漢宮壇時有斑麟驀地看謾語偶然相汝
爾問渠劉徹是何官

刑部廣主妻

終天離別侍墳塋好是得全貞烈名唯有先人遺體
在四男三女可憐生

秦貞雄妻

貞女何為見兩夫寡居虛室幾長吁為迎清淨本然
忌一歲探支蠲戶租

錦繖夫人

智勇相兼福壽全馮家洗氏戰功傳揀來錦繖威風
起衣被高涼八十年

伊勢

阿娘曾侍宇多宮聞怨艷流吟得工聞說伊衡傳詔
旨倭歌雲起畫屏風

魚玄機

閨秀女冠名不刪終然金榜更難攀羅衣莫恨掩詩句贏得從前繫玉環

花藥夫人

子孟蜀宮中費氏名詞兼王建可相爭女中詩戰雖無敵無奈降旗早立城

十二月二日伯元宅分賦十產藥十進毒十賜姓十命名十合十談十湊十市凡八十件余得十一

題

丹波黃蘗

黃皮苦味活人功藥物輸來醫院風不隔西南與西北丹陰藥水漢中同

安祿山苜蓿酒

苜蓿釀成謀不常祿山戰克寇兵亡毒流欲滌唐家禍盍賜一杯教彼嘗

射狹君賜車持姓

心匠從來不可料獻車恩寵越同僚賜官賜姓事相似奚仲疑逢雄略朝

名代賜阿倍志斐姓

一花呈來共論鞫偶然賜姓立家族楊與辛夷是耶
非莫比秦宮誤馬鹿

范夢得名祖禹

金甲丈夫曾入夢遙思圖像煥南宮枕中所得不相
背唐鑑編成价帛功

嘉保前裁合

遊戲風流嘉保年假裁爭美玉階前白紅白并左兼
右誰獻芸香掃蠹編

魯人美談

霸王救鄰恩可擔太夫示儉德何慚南陽甲與季孫
妾為國為家皆美談

康駢劇談

罷官歸去劇談高新見異聞須執毫開卷看來有殊
遇金蓮燭送令狐綯

兵庫湊

曾聞皇后此來臨講武何忘兵衛森金鐵錚錚戈戟
影浪淘庫外似浮沈

淮陰市

聞說淮陰市，不閑一朝杖劍謁龍顏。莫羞魯等共爲
征壯歲，從前脫勝間。

槐市

槐樹森森數百行，就中講學漢宮傍。諸生列立聚如
市，不待唐朝舉子忙。

賦盆山松

江子中求之

群木凋零不耐冬，座間可愛植孤松。假山爲有泰山
勢，一朶旣看梁棟容。

蘭

伊達兵部求之 陶淵明中蘭
菊左右請家君及余函三贊之

九畹叢中秋未闌，移栽三徑色香殘。淵明醉似屈平
醒，解印歸來可佩蘭。

布袋踊躍圖

江子中家人瀧川
七郎兵衛乞之

市裏擔囊何處歸，這般腰膀醜而肥。風顛直下長汀，
水影似跳魚撥刺來。

十二月六日夜雪翌朝未止

風外婆娑寒影斜，照沙篩月映窓紗。麻衣相對色逾
白，掘閣蜉蝣頂刻花。

文殊院席上分賦十女御十夫人十牝雞十媚狐
十怨妬十艷煽十異女十醜婦合八十件余得十

一題

淑景舍女御

處子嬋娟戚里中一朝采擇入王宮舍前雖對桐花
紫女御須慚紫紫風

鄭夫人武姜

寤生爲兒段不弟國亂將使夫人啓母子如初大隧
中天下元無不是底

上東門院

壺有藤兮房有椒料知彰子艷而嬌戚親兼棟家門
熾皇胤膺圖曆運遙管飾玉顏如月出後髣髴髮似
花凋八旬壽筭混哀樂得遇曾孫延久朝

大宮院

姑子繁榮不可言寬元入內記西園北山侍獻北堂
壽皇子皇孫滿座尊

夏姬

美色須勦不可漁似君似汝辱徵舒國傾家索雞皮

軟一婦何爲九寡居

後唐劉后

戰功恰似片雲浮可憫莊宗無好速劉后紅嘴李天
下國家舞破亦伶優

磐之媛

樓上同望民竈調豈圖離索遇幽憂筒城雲妬難波
月淚咽艷流成怨流

安嘉門院

有子垂髫侍紫宸三條公房是爲親至尊猶幼相孀

戲被底鴛鴦恩寵頗幸然冊立坤宮位欲期熊祥入
夢辰無奈家實執朝柄忽進長子坐玉茵強使有子
出宮闕安嘉門畔空沈淪無晝無夜生哀怨角枕孤
眠屈不伸他年道家代家實長子亦廢藻壁臻入內
不幾弄璋慶立爲儲君無異論母貴子貴外祖貴當
世威望無比倫由來高明被鬼瞰吉凶推移似轉輪
藻壁示病終不起可憐東岱揚烟塵隨見隨聞多感
慨世變如此淚沾巾有子何必爲薄倖一盛一衰迹
既泯君不見長門陳皇后花泣一枝春又不見衛子

夫尊榮巫蠱却喪身

魏馮后

馮后元是一悍婦臨朝稱制幸全壽折跋君臣奈彼何弒子立孫如反手

美濃狐

魯聞竒女在濃州商賈相逢被盜偷掠百人如驅百獸一狐藉得虎威不

嫖母

天生貌醜哉嫖母遇良媒誰識軒轅意賢賢易色來

十二月七日和江子中雪詩芳韻明日小寒故

清於瑤玉白於冰疎密隨風整又斜為覺小寒初候到六花疑似謾梅花

江子中君被和余雪詩韻可以感刻於是再吟云

臘雪江天暮日斜朔風吹面岸烏紗豐年瑞有萬年色點著冬青枝上花

十二月二十二日卜幽宅分賦十怡怡十德德十

敏才十愚昧十厄十樂十使十氏八十顯余得十

件

多治比池守縣守

筮仕清時共縉紳一家骨肉叙天倫吾邦耆老入唐
使壽杖節方恩賜新

陳雷膠漆

陳雷友善互恭欽千歲義風高又深交似膠青粘漆
葉却看色裏有丹心

小野篁解十二子

楊脩會解蔡邕辭又見野篁才最奇隱語闡道十二
子音其獅豕訓猫兒

周人鼠璞

乾鼠拾來誰可誣周人昏昧耐盧胡家家皆有千金
帚戴埴書名何必愚

義經到富樫

九郎跼踏加賀國進退維谷殆難匿辨慶一槌時措
宜楚諫不力渠亦識

藤師賢登叡山

文貞能守臣子分臨危致命義氣奮禪叡雖似滎陽
圍唯哀君土不奎運

國樂廣名教

樂廣樂異衆所樂名教樂地唯獨樂麈尾清談樂任
他女塔不知婦翁樂

勤解由使

官街車馬通明辨可呈功勾勘年年務五畿七道中

丹鳥氏

立官司開有專政追慕金天上古風大水縱曾爲屢
去敵鳥冠岌岌是三公

鷓鴣氏

鷓鴣名官有列位後世難識少昊意春來冬去一年
周莫比他鳥分司事

除夜

一聲爆竹迎東風五七年間駒隙忽今夜貞元終又
始將來須與向來同

十二月十九日會文殊院分賦十娼十妓十尼十
婆四十件余得五顯

鳴千歲

容色悅自聲悅耳白衣糝成白拍子試使千歲舞十

同祝君須與嵩呼似

蘓小小

蘓小遺容入畫圖錢塘名娼美而都不妨聲色動時
世齊國傾亡是玉奴

如藏尼

雜髮寡居嫌世紛蘓生長壽最奇聞地藏若化小娘
子盍為乃翁祈勝軍

里澤禪尼

聞說細川里澤尼昔時婚嫁一家宜莫論陵母與苞

母欺敵歸來報賴之

栢谷逆旅姬

逆旅何圖玉趾臻君王微幸似忘身若非老嫗有深
慮栢谷定知為栢人

香山詩集

卷之三十八

十七

香山先生林學士詩集卷第二十八終

[Faint, illegible vertical text, likely bleed-through from the reverse side]

