

上諭條例

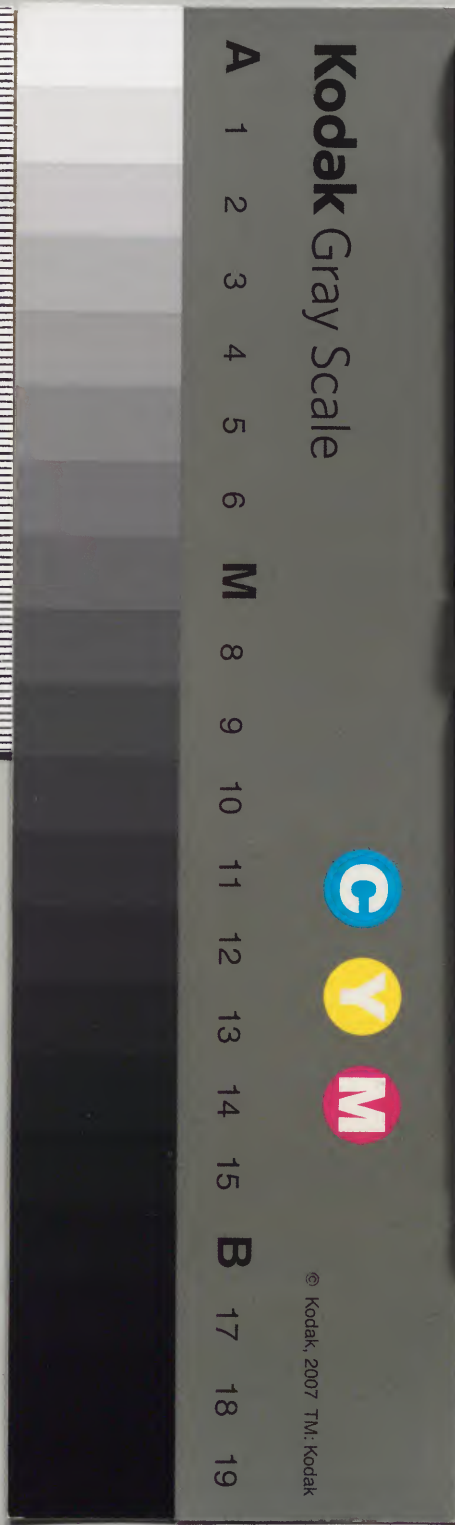
第三十九冊



				漢書門
		八九〇		
六	四	〇	三	
四	八	八	三	
冊	架	函	號	類

庫文開内			
二		八	漢
八		九	書
七		〇	
函	三	三	
	架	冊	

内閣文庫	
番號	漢 8903
冊數	64 (39)
函號	287 19



綴じ部(喉部分)の文字等が開きが不鮮明な場所あり

乾隆八年條奏目錄

兵例

大將軍儀注

外省奏摺隨本發回

揀選一二等武進士以營守備用

外委千把隨糧為養廉

遊擊以下官員

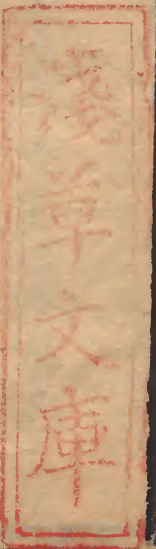
照同知以下官例回籍調治副參等官照道府例于解任本內將應否回籍聲明請旨

降革留任照文官例支養廉

息銀除賞外餘交司庫

奏

兵八年目錄一



各省監生如由武生捐納者不准入文場鄉試仍照舊例入武闈應試至由廩增開生及俊秀捐納者照文生之例概不得收入武闈

休致降革提鎮 硃批代繳

分別支給車輛口糧

保題必擇人材弓馬

訓諭雲貴督撫

嚴飭差弁家人不得于勘牌之外多索一騎各省有類此者一體凜遵

停給葭役烏鎗六月停造軍流入犯

武職議叙加級改為紀錄抵罰俸

兵丁冊籍稽查頂冒

禁止驛站餽送禮物

大將軍儀注

兵部為議奏事大學士領侍衛內大臣伯鄂等奏稱額附策凌請定與綏遠城等處將軍大臣弁彼此往返行文儀注等因口奏一案奉

旨爾會同軍機大臣等議奏欽此該臣等會議得額附策凌口奏

聖主從前密行降

旨以準噶爾噶爾且策凌現在雖然和好甚屬恭順伊等本屬狡黠難

信邊疆之處不可不嚴加防範

訓示兩路軍營大臣等臣等除密行預備外欽惟我

皇上施恩令臣掌理定邊左副將軍印信又令酌量調遣綏遠城右衛歸化城游牧處查哈尔內地札薩克兵丁但將軍無權兵丁無紀則雖然預備萬一有事調遣呼應不靈所關甚大

皇上重任自我廢弛不勝恐懼伏乞于此等將軍大臣有事情調遣時如何行文儀注交與該處定議等語查雍正七年六月內原任大將軍岳鍾琪請定大將軍與督撫提鎮往返文移之例等因移咨經禮部請

旨會同大學士等議奏查親王郡王等授為大將軍等行文各省將軍督撫提鎮俱用諭文將軍督撫等官俱用敕文大臣等授為大將

軍者查例不盡一請嗣後大將軍與將軍督撫用咨文將軍督撫與人將軍用咨呈大將軍與提督用照會提督與大將軍用牒呈大將軍與提兵官用劄付提兵官與大將軍用申詳等因

奏准行文原任大將軍岳鍾琪傅爾丹在案再查本年五月內建威將軍補熙請派統領預備五千名兵丁大臣如有調遣信息臣即行走並請預先將建威將軍之叅贊大臣指定派出等因經軍禮處議覆帶隊大臣不比官兵至臨期時再派亦不遺悞再例內統領兵丁將軍方派叅贊大臣此項預備兵丁調至軍營特仍聽副將軍指示遵行前往應撥之間毋庸另派叅贊大臣等因奏准亦

在案今額駙策凌請定與此等將軍大臣如遇事件調遣如何行文儀注等因具奏伏思從前撤回兩路大兵酌由數用兵丁防守邊疆勿需大將是以此駁令額駙策凌統領掌管定邊左副將軍印信駐札防守萬一有賊來信息酌量應援即速可列將綏遠城右衛歸化城遊牧查哈爾內地札薩克兵丁派出預備調遣統領兵丁定邊左副將軍與大將軍相去不遠有搃統一路兵丁之任如果遇有軍務兵權理合畫一詞後如有事件調遣時左副將軍行綏遠城將軍歸化城都統副都統等應用咨文伊等應用咨呈副將軍行總管應用劄付伊等應用申呈此等大臣調至軍營時

俱應聽左副將軍告示遵行臣等愚意如此是否允當伏候

皇上訓示俟

命下之日有應行文處通行遵照可也乾隆八年正月二十二日奉

硃批

諭旨額駙之副將軍係大將軍之副軍一切之處俱應照大將軍之例

此議是依議欽此

條奏

大將軍儀三

此稿具詳奏給此

備旨應據之隨軍軍備大將軍之隨軍一以之與身親親大將軍之隨

命下之日亦親行交與此等親親已也掉到八手五日二十一日本
皇上諭示給

此稿具詳奏給此

外省奏摺隨本發回以營守條用

兵部為欽奉

上諭事乾隆八年二月初十日內閣奉

上諭今歲秋間朕恭謁

祖陵所有內外本章按日呈覽部院臣工摺奏隨本進呈一切辦理事宜
與朕在京無異惟是外省督撫提鎮等奏摺向來俱係差人賫奏此
等賫摺之人道途遙遠萬一馬驟疲乏風雨阻行未免稽遲時日着
自起鑾之日為始凡有外省奏摺俱賫赴在京總理事務王大臣處
加封交內閣隨本呈送行在候朕批示隨本發回仍于總理處交付

上諭

外省奏摺一

條奏

蒙

特旨

分發各省隨標學習從前稍覺疏通今庚戌科以後之武進士未
會分發是以歷科揀選一二等以營用者愈積愈多未免壅滯若
照從前分發之例概行分發則在部投供銓選者又恐無人伏查
乾隆七年五月內本部奏准武進士情愿在部効勞者照武舉一
體當差効勞三年期滿歸入勞班選用等因在案但本部効勞差
官僅有二十名為數無幾仍不能疏通本部請將候選武進士有
情愿隨營學習者做照武舉効勞之例如在部投供者由本部考
驗分發有題缺之省分學習試用如在籍者令其在督撫衙門具
呈考驗分發有題缺之隣省學習試用該督撫收標後照分發武
舉之例給與額內馬糧一分以資養贍隨報明本部註冊仍令督
撫提鎮留心試看定以五年為率如果弓馬嫻熟諳練營務者該
督撫提鎮遇有人地相宜之題缺即行題補如伊等揀選年分已
深學習尚未滿五年之期輪應銓選者本部仍照伊等原班與現
在投供人員較其揀選年分等第名次補用如弓馬次等人材尚
可驅使者該督撫提鎮出具切寔考語造冊咨送本部亦照伊等
揀選年月等第名次歸入本班選用倘弓馬庸劣怠惰廢弛令回
本籍報明本部註冊無庸銓選再查漢軍包衣武進士向無分發

條奏

之例但伊等既與漢進士一體銓用亦當令其學習營務應將揀
選一二等之漢軍武進士內有情願隨標學習者亦照漢軍武舉
之例分發巡捕營直隸馬蘭鎮秦寧鎮隨營學習其給與馬糧及
分別優劣錄用之處與漢武進士一例辦理如此則該員等既可
及時効用且得留心苦伍其于鼓舞人材之道實有裨益如蒙

俞允俟

命下之日臣部行文各該督撫提鎮遵照辦理可也等因于乾隆八年

三月二十八日奏本日奉

不批依議欽此

外委千把隨糧為養廉

兵部為遵

旨議奏事乾隆八年三月十四日奉

上諭國家體恤匠工文武俱屬一体文員則額給養廉武職則給親下
名糧以之養贍自康熙四十二年部議由提鎮以及千總核定數目
之後復于雍正六年內特奉

皇考上諭今武員去任之時將名糧停扣不必募補即由于接任之員所
以體恤之者更為周至是以武員親丁雖年年造冊究係虛名開載
寔無其人名寔不符眾所共知朕恩既為武員養廉即應改為養廉

條奏

外委千把一

名糧若干將親丁姓名裁去無庸虛造冊籍其各省武員親丁名糧
向來如何分別多寡今如何定例之處着該部查議具奏欽此欽遵
仰見我

皇上優恤武臣加惠戎行之至意臣等伏查康熙四十二年臣部據
原任湖廣提督俞益謨條奏提督准帶親丁八十名提督准帶親
丁六十名副將准帶親丁三十名參將准帶親丁二十名遊擊准
帶親丁十五名都司准帶親丁十名守備准帶親丁八名千總准
帶親丁五名把總准帶親丁四名俱于以兵缺內頂補續于雍正
八年原任河東提督田文鏡奏請武職親丁名糧自提督以至守

備馬步各半千總馬一以四把總馬一以三支食以資養贍又于
雍正十一年臣部議覆各省武職親丁名糧各就本地營伍情形
酌量馬步多寡通融支食一案內開馬兵每名月給餉銀二兩乾
銀一兩步兵月給餉銀一兩五錢守兵月給餉銀一兩各省武職
親丁馬糧充裕之營仍照馬步各半支食其有設馬而未設步以
一馬抵二步有馬糧數多于步糧或馬八步二或馬七步三或馬
六步四至設步守而未設馬糧與馬糧甚少之營或以二步抵一
馬止設守糧之營或以二守抵一馬或以三守抵二步或以三守
抵一馬其有馬步守全設照應得親丁銀數均勻配搭支食并題

管轄綠旗兵丁之福州將軍鎮海將軍廣州將軍各准食親丁名糧一百分廣州京口副都統各准食親丁名糧五十分福州副都統准食親丁名糧四十分少軍統領准食親丁名糧九分少軍提尉准食親丁名糧四分各等因通行各省一體欽遵在案是武職親丁名糧在康熙四十二年由提鎮以及千把核定教目之初原應于少糧內支給迨至雍正八年經原任河東總督田文鏡以武職親丁全食少餉不足養贍奏請少為變通遂自提督以至守備改為馬出各半千總馬一少四把總馬一少三支食以養廉又經原署直隸提督魏經國以各省兵丁額設馬少守多寡不同武職

養糧馬出各半之額數難齊奏請將馬糧甚少與止設守糧之營應否按馬出各半之數以二少抵一馬三守抵二少等因具奏奉旨着各省督撫提鎮各就本地情形悉心妥議具奏經各該督撫提鎮酌量馬少多寡通融支食定議題覆臣部于雍正十一年議覆定例原係照各省所議准行是以多寡不能畫一今各省營制每有裁改兵額不無增減其武職親丁名糧或應斟酌變通或仍照舊支食臣部無由周悉碍難懸擬應令少軍統領各該省漢將軍督撫提鎮按照營制兵額悉心妥議具題到日再議所有各省武職現在支食親丁名糧謹另繕清摺恭

條奏

外委千把三

呈

御覽至從前各省造報兵馬冊籍俱將武員親丁名糧開造虛名原屬名寔不符今欽奉

諭旨將親丁姓名裁去毋庸開造應令各該省漢將軍督撫提鎮嗣後武職隨糧

旨改為養廉名糧造報仍令將各官支食養廉馬糧若干步糧若干守糧若干之處照依營制官衙于冊內分晰註明報部查核其外委千把例給隨糧一分亦應照例歸入養廉名糧項下一體造報再查武職標營尚有公費名糧一項例以每兵百名抽出二名以作

營中公用各該省報部冊內亦係開造虛名今親丁名糧既奉

旨將姓名裁去則公費名糧與親丁事同一例亦應停其開造姓名仍令將各營公費名糧若干之處于冊內聲明造報以昭畫一俟

命下之日臣部行文統項本各該省漢將軍督撫提鎮一體欽遵可也乾隆八年四月初九日奉

硃批着照所議行欽此

何奏

日

乾隆八年三月二十八日准步軍統領舒各稱據原任南營遊擊
陰秉淵呈稱竊職于去年六月以染寒濕病症呈請具奏留京調
養數月之間病已痊愈今自入春以來感冒風寒舊疾復作延醫
服藥囊橐一空兼之毋厝未葬懇准援例回籍調理痊愈赴京再
圖報効等情咨部定議咨覆遵行等因前來臣等查得雍正十三

遊擊以下官員照同知以下官例回籍調治副參等官照道
府例子解任本內將應否回籍聲明請

旨

兵部為詳

旨事 乾隆八年三月二十八日准步軍統領舒各稱據原任南營遊擊
陰秉淵呈稱竊職于去年六月以染寒濕病症呈請具奏留京調
養數月之間病已痊愈今自入春以來感冒風寒舊疾復作延醫
服藥囊橐一空兼之毋厝未葬懇准援例回籍調理痊愈赴京再
圖報効等情咨部定議咨覆遵行等因前來臣等查得雍正十三

條奏

遊擊以下一

年六月內奉

旨向來外任官員告病者即行休致無病痊復用之例朕從愛惜人才起見特降諭旨准各省督撫酌量若屬員內居官素優而患病是實者于告病本中聲明將來病痊仍行引見補用此朕體恤成全之大恩也近于引見之時見起用各員本無大恙調治未久即赴部銓補者甚多則本來患病之不實顯然矣又有借名告病而巧為規避者或曰繼起有人囊橐豐厚異娛晚景或因民俗刁悍地方繁劇慮及考成其諛管上司但見屬員不戀官職遂爾代題而不覺受巧宦之欺朦也今且言一二人如原任福建漳州府知府王之琦同知王時

翔等皆目地方繁難而託詞告休者本皆精神強健並非實病得請之後讌樂歡遊朕知之最確似此者各省不可枚舉今元展成題請平越府知府朱東啟告假回籍調理俟病痊起用一疏明係該員畏懼苗疆而為此規避之計朱東啟着鮮任仍留黔省調理俟病痊之日自黔送部引見將來凡有似此告病該督撫題請病痊起用俱着留于該省調理不准回籍俟病痊之日該督撫送部引見若永遠告休不請起用者該督撫司道必察其患病果實一時難痊或年老力衰不能辦事然後照例由詳題達倘受屬員之欺朦或徇平日之情面仍蹈從前徇情之故輒經朕訪聞必將該上司從重議處欽此臣部

于雍正十三年七月十七日將武職告病應否照文職之例留于該省調理不准回籍俟病痊之日送部引

見尋回摺奏奉

旨照文員一例通行欽遵在案續于乾隆七年九月內准該統領以遊擊陰秉淵現今患病不能當差向日居官謹飭年力未衰奏請離任回京調養俟病愈之日看驗具題仍以原缺補用等因奉

旨依議欽此欽遵移咨臣部亦在案是遊擊陰秉淵係奏明留京調治病愈起用之員原無准其回籍之例今查乾隆八年三月內吏部侍郎田條奏江西安仁縣知縣高鈺患病令其回籍一摺奉

旨外省官員告病准督撫題請解任留于該省調理病痊復用者乃國家受惜人才之意且以杜借名規避之弊今田懋所奏該員既患病解任又復留于該省調理未免食用艱難情亦可憫等語似亦實情况原有病痊補用原缺之例亦不慮其借端規避朕思同知以下官員亦無甚規避情節其告病者俱准其回籍調理病痊照例銓補不必留于該省若道府等員著該督撫具題請旨其有無規避情節臨時自難逃朕之洞鑒著定為例欽遵在案臣等查武職患病解任留于本省調治俟病痊之日仍以原缺補用原與文職一例今文職既奉有

息旨同知以下等官准其回籍調治道府等官令該督撫具題請

旨其武職患病解任調理之例理應畫一臣等請嗣後除武職年老有

疾告休者不復起用外其有年力未衰一時患病平日居官好該

督撫提鎮題請解任者遊擊以下官員照文職同知以下等官之

例俱准其回籍調治俟病愈之日即令原籍督撫照例驗看具題

送部引

見仍以原缺補用其副將參將等官照文職道府之例令該督撫提鎮

于題請解任調理本內將應否令其回籍之處聲明請

旨如此則文武定例皆歸畫一矣如蒙

俞允其遊擊陰秉淵即照此例辦理臣部通行各省漢將軍營撫提鎮

一體遵行可也乾隆八年四月十九日奏本日奉

硃批依議欽此

條奏

降革留任二

吉

四月十八日奉

旨著該部知道欽此

降革留任照文官例支養廉

兵部為武員降革等事戶部會議覆海晉撫嚴條奏降革留任武員照文職之例支給養廉一案查先據晉撫咨稱河保營把總劉得勝因兵丁偷牛宰殺一案照例革職兩任所有應支俸銀于奉文之日住支其親丁等銀似應支食等因經戶部議令照例住支俸銀准其支給新疏馬料以資辦公恭摺至革職兩任人員應否支給親丁戶部移查兵部據覆稱無例可循又查各省革職留任人員亦無報部准給成案是以不准支給咨覆該撫在案今該護撫布政使嚴瑞龍奏稱各省文職大小官員如遇因公降革由任

條奏

降革留任一

其養廉一項原為贍家辦公之用均係照舊給領從未往支而武
職親丁名糧亦即養贍之需與文員事同一例今武職丁既荷
天恩定為養廉與文員已無二致請嗣後各大小武員如遇有降革由
任者將親丁名糧照依文員養廉一休支給等語查文職人員從
前並未給有養廉于雍正元年以來據各省督撫陸續將耗羨銀
兩奏請歸公酌給各官養廉俾其日用有資無苛勒派擾之弊至
降革由任者因經理錢糧命盜案件事務繁多是以仍照額數支
給以資辦公之用至武職親丁名糧原係額兵數內支食從前降
革由任之員應否准其支給親丁之處原無定例近經兵部遵

息銀除賞外餘交司庫

兵部為遵

旨議奏事大學士伯鄂等議覆兩廣總督統奏青州駐防兵丁生息銀
兩所得息銀除賞資外照原議交與藩庫存貯一摺奉

旨各省滋生銀兩原以惠濟兵丁所獲之息以備賞資之需官無所利
其從前所領本銀自應陸續歸款至餘贏利息亦令交庫收存辦理
似未妥協朕思此項利息本係軫恤兵丁之項或即以賞給兵丁或
歸入現在本銀之內減輕利息營運庶兵民均有裨益其應如何辦
理之處着妥議具奏欽此查各省滋生銀兩一項奉行日久所獲之

除奏

息銀除賞一

息日漸增多賞賚兵丁已足數用乾隆七年四月內臣等遵

旨定議嗣後按照現在營運數目為準約以一分起息不得過一分五厘每年所得息銀除賞給兵丁外如有餘剩存貯司庫不准復行作本等因奏准通行在案今奉

旨令臣等妥議伏思滋生銀兩原以惠濟兵丁必兵民兩便方可垂之永久查此項本銀有從

內庫頒發者亦有從部庫藩庫頒發者歷年以來惟天津京口青州河南廣州成都六處駐防已將原本全數交庫其餘或未經繳足或全未歸還自應令其陸續交還以清

帑項至贏餘利息非原領本銀可比若令存貯司庫轉非流通滋息存濟兵丁之意但查各省駐防及綠旗兵丁既有應領糧餉足資家口養贍遇有吉凶等事又得蒙

恩賞恤此項贏餘利息似可毋庸再為賞給臣等悉心酌議請將此項息銀除陸續歸還原本外如有贏餘即歸入現在營本之內一俟營運再于一分及一分五厘息銀以內酌量減輕如此則本銀雖日漸加多而息銀則日漸減少兵丁賞賚之需既無匱乏而財貨流通商民亦均沾利賴矣乾隆八年五月初二日奉

硃批依議欽此

修奉

日

各省監生如由武生捐納者不准入文場鄉試仍照舊例入武闈應試至由廩增附生及俊秀捐納者照文生之例概不得收入武闈

兵部為請

旨事據湖北學政吳嗣爵咨稱向例監生有素習騎射照文生之例准入武闈應試今奉部議將文武鄉會互試之處永行停止查本屆歲試將竣接行科考所有監生科舉一項亦應舉行如有以監生請錄送武闈者查監生准入武闈原係比照文生之例今文生既經停止監生事同一體似未便仍行錄送且部議文武互試之處

各省監生一

各省監生一

各省監生一

永行停止則監生亦應在停止之列但查閱原奏俱係指文生其
監生入武闈之處未經議及相應咨請明晰示覆等因咨部前來
查先經乾隆元年五月內廣東總兵官范毓騎條奏監生有素習
騎射願入武闈者應令地方官照例起送准照入文場之例與武
生一體鄉試一次等因經臣部議准通行在案嗣于乾隆七年四
月內御史陳大玠條奏文武互試原欲簡拔全才乃自定例以來
歷科獲雋者寥寥無幾而日久弊生不肖士子恃有互試之例一
入闈中文場則有夾帶傳遞代做諸弊武場則有換卷之弊內簾
憑文取中外簾查察維艱應將嗣後文武鄉會互試之處永行停

止等因又經九卿議准通行亦在案今該學政吳嗣爵咨稱部議
文武互試之處永行停止則監生亦應在停止之列應請示覆等語
臣等伏查監生一途從前原議係照文生之例准入武闈一次現
在九卿議准文武鄉會互試永行停止則監生自不便仍令准入
武闈第查監生之中有本係武生捐納者有由廩增附生及俊秀
捐納者其間原有區別未便一概議停臣等酌議其由武生捐納者原
係武生出身應不准入文場仍照舊例入武闈應試至由廩增附
生及俊秀捐納者昭文生之例概不得收入武闈以杜弊混恭候
命下之日臣部行文各省督撫學政一體遵照畫一辦理可也等因于

傳奏

隆八年五月初六日奏本日奉

硃批依議欽此

淋淋其間原旨國限未財一經請計司若謂其由左主淋淋其
先聞其查盟主之中本對先主淋淋其由中氣出主及對香
寺火喇着封文知機合立指來計司且限盟主自不財以今部入
且字為查盟主一經前原着封文主之國部不左聞一火
文知是為之對來計司且限盟主亦由對且之何謂示要字
五字何又為其機着封文主亦由對且之何謂示要字

休致降革提鎮 硃批代繳

兵部為懇恩帶領恭繳

硃批事查定例內提鎮病故任內有應繳

硃批如子孫隨任者于原任省分就近督撫提鎮代為恭繳伊子孫在

他省者呈送現在省分就近督撫提鎮代為恭繳等語其休致降

革提鎮已無奏事之職原任內奉有

硃批諭旨應作何奏繳之處例內並未議及今降調提兵龍有印于原

任漳州提兵任內自乾隆四年起至乾隆七年止奉到

硃批一十七摺既據該員具呈代為恭繳臣等謹將該員奉到

奏

休致降革一

硃批一十七摺具奏代為恭繳并請嗣後休致降革提鎮任內奉到
硃批諭旨亦令呈送就近督撫提鎮代為恭繳俟

命下之日臣部通行各省督撫提鎮一休欽遵可也乾隆八年五月十

六日奉

旨依議欽此

分別支給車輛口糧

大學士鄂等謹奏為請

旨事查各省駐防旗員年老休致降革回京再病故官兵骨殖家口歸
旗應得車輛等項各該將軍副都統等有燕原去數目辦給者有
酌量辦給者亦有並不辦給令其自備資斧回京者俱不畫一因
查臣部中樞政考并現行別例只聞有駐防旗員赴任按照品級
給與車輛口糧馬草及家口骨殖水路歸旗約計人口給與船隻
口糧之例其旗員事故回京作何辦理及骨殖家口由陸路歸旗
作何辦給車輛之費未經分晰開載是以臣部行文各該將軍副

奏

分別支給一

都統等將歷年來遵照何例辦理之處分晰報部今據陸續咨以
參差不 惟陝甘二省辦給車輛數明係照康熙二十一年議以
原任浙江巡撫王國安咨請降級離任回京旗員及回京候補等
帖式應否照例給與夫舡案內議以旗員年老休致并回京筆帖
式等照例給與其革職回京者照披甲例應付降級回京者照所
降之級應付但後前雖經咨行各省究未奏明著為定例寔非永
遠遵行之道况家口骨殖等項回京填給車輛之處亦未議及今
臣等酌議前項事故回京人員遠歷長途若不辦給車輛口糧必
致盤費維艱但不議定章程則辦理參差互異實難遵守請嗣後

前項回京人員應需車輛口糧等項除年老患病告休官員并候
補筆帖式回京再兵丁歸旗承襲終卷等項自應仍原去之例照
給與外其降級回京者應請照所降之級給與革職者應請照披
甲例給與至官兵骨殖家口等項其水路歸旂者應仍照臣部現
行則例內每五十人撥頭號舡一隻四十人撥二號船一隻三十
人撥三號舡一隻骨殖一具箕人口一名其口糧俱照家口寔數
填給至由陸路歸旂者除官員骨殖應以每一具給車一輛家口
以每六名口給車一輛兵丁骨殖每一具箕人口一名合箕每四
名口給車一輛至無骨殖之家口仍以每六名口給車一輛以照

差等該管將軍副都統等行文督撫衙門咨取勘合填明沿途
給車輛口糧回京如此辦理則回京人員不致拮据而例款亦屬
畫一俟

命下之日臣部行文直省督撫將軍副都統等欽遵辦理并纂入例冊
永遠遵行可也乾隆八年六月 日奉

旨
議欽此

保題必擇人材弓馬

兵部奏為請嚴保題人員考驗之例以勵人材以肅營伍事臣等
查各省武職沿邊沿海緊要員缺例准各省督撫提鎮于現任屬
員內揀選題補并預行保舉註冊遇有缺出掣補原以地方緊要
恐部推之員人地不能相宜故令揀選諳練員弁據寔保題庶員
缺不致久懸而營伍地方可收得人之效立法已屬盡善但武職
有逃防操練之責技藝弓馬尤為首重近見各省保題人員內竟
有弓馬平庸之人俱行保舉陞用在臣部惟將考試弓馬如何之
處于該員引

條系

保題必擇一

見履歷內註明雖弓馬或有不及尚無不准引

見之例在各該督撫提鎮保題人員雖或以其曾經効力行間或年力強壯尚堪驅策捨短取長遽行保送惟是保題一項乃武職擢之階所保之人必須技藝出衆方足以資捍衛而示鼓勵如將弓馬平庸之人濫行保題是將武職之首重者轉致不問殊難慎選將倫之意臣等伏查定例大選人員掣籤考驗人材弓馬如庸劣不堪者奏

聞革退又各省年滿千總臣部考試人材弓馬不堪者即行駁回不准引

見現在遵行在案是武職進身之始定例考驗甚嚴其各省保題人員尤宜慎加揀選俾合省官弁知所勸勉應請

勅下各省督撫提鎮嗣後保題人員必擇其人材出衆弓馬優嫻者方准保題咨送或有效力年久著有勞績人材弓馬稍次者于保題本內叙入臣部帶領引

見時毅明請

旨至効力年淺並無著有勞績臣部考驗時有人材弓馬不堪者其應

否帶領引

見之處具奏候

旨遵行如此庶各省保題人員自必益加詳慎而武職員弁莫不練習
弓馬于營伍寔有裨益矣是否有當伏候

聖諭適行乾隆八年六月 日奉

硃批這奏是依議欽此

訓諭雲貴督撫嚴飭差弁家人不得于勘牌之外多索一騎
各省有類此者一體凜遵

兵部為欽奉

上諭事車駕司案呈乾隆八年六月十九日內閣奉

上諭驛遞關係郵傳最為緊要濫騎濫應例禁甚嚴而外省擾害之弊
究不能免朕聞雲貴督撫賈摺入京路經湖南地方所用驛馬在
勘合火牌額數以為者固當應付乃陋習相沿有在額數以外者
地方官亦不得不應更有並無勘合火牌而私索強騎者亦不能
不應及被該省上司查出又以州縣濫應驛馬照例參處甚為苦累

訓諭雲貴

着雲貴督撫嚴飭差弁家人凜遵功令不得干勦牌之外多索一騎
如仍前不改經朕訪聞惟該督撫是問各省有類此者亦當一體
遵欽此

下前並相聞雲貴督撫賈魯入京經臨臨商此亦係用驛馬去
上循觀觀聞糾捕賊匪各處巡緝嚴密其賊匪亦已首領等二種
上循軍車馬回案呈呈到八平六月十六日內閣奉

兵部為敬陳

兵部為敬陳

兵部為敬陳

停給鹽役烏鎗六月停遣軍流人犯

兵部為敬陳芻蕘等事武庫司案呈乾隆八年九月十六日兵科
批出本部等部題為山東按察使條奏停給鹽役烏鎗等因乾隆
八年八月二十九日題九月十五日奉

旨依議欽此該臣等會議得山東按察使圖爾炳阿奏稱鹽徒充斥則
奸匪眾多私販盛行則官行壅滯此巡邏貴密緝捕宜嚴獨巡役
所執烏鎗向經嚴禁于雍正一年直隸巡撫李維鈞以巡役數人
僅執棍棒倘遇夥眾販私持械拒捕斷難抵禦不能一體禁用烏
鎗應令益法道編號印烙按名給執等因具奏議准通行在案現

條奏

停給鹽役烏鎗

今各巡役所用烏鎗俱經並法道遵照部議按名給執取具該商不致濫用甘結并地方官印結送查是當日議給烏鎗之意原令其抵禦大夥私梟並非令其輕于施放也乃奴才調任東臬披閱案牘見巡役烏鎗所斃偏不在夥衆販私之案而擊斃尋常私販者歲不能免細揆其故蓋緣夥衆大梟原不恒有而巡役既受該商工食又貪其給賞不得不畧奏微功聊以塞責勢必遇有百觔左右之私販以及市買食鹽數十觔之人或邂逅同行即指為夥販張威耀武逐北追奔動用烏鎗釀成命案一經到官總以拒捕為詞駁証夥辨究無拒捕確據夫尋常私販論罪不過杖徒並非應死之人與結隊成群公然夥販者情罪迥別乃動輒使鎗戕其性命殊非仰體

皇上好生之意况烏鎗力能制遠亦火器中之最關緊要者原宜慎重復查乾隆元年部臣議衆前撫臣岳濬奏議巡役遇有夥衆大梟飛即報知營汛并地方官添差兵捕協力擒拏奉

旨依議欽遵在案是遇夥衆大梟有兵役可以協拏原不患衆寡之不敵亦非僅止巡役數人持有烏鎗便能擒獲况既報知營汛則營汛自有烏鎗何必預持于巡役之手至遇尋常私販則棍棒儘堪抵禦而烏鎗又徒為贅設且恐巡役恃為官給而在手復易輕發

迨至殺人審非拒捕勢必問巡役以抵償又不啻授以自戕之具
奴才蒞莞之見似應將巡役之烏鎗令州縣官悉行查收歸于營
汛如探有大梟飛報營汛并地方官汛差兵捕攜帶烏鎗協同擒
治至尋常巡緝止許執持棍棒等械勤緊緝拏庶梟徒不致漏網
而小販亦不致枉罹慘斃于盜政初無妨碍而巡役肆橫之風可
以少戢等語查乾隆元年六月內戶部議處山東巡撫岳濬等條
奏內開巡役一項因各場地方遠濶俱該巡役素所熟悉責令商
人選擇幹練誠寔之人取結承充在于應巡地方不時查察遇有
盜梟私販悉力擒拏如有衆寡不敵該巡役飛即報知該管官營
汛等處追捕究治等因題准飭行在案是商人催募巡役原以伊
等熟識行盜地方便于巡邏起見即從前議給巡役烏鎗亦不許
其濫行施放今該按察使既稱夥衆大梟原不恒有該巡役遇有
百觔左右之私販以及市買食鹽數十觔之人邂逅同行動用烏
鎗釀成命案似應將巡役之烏鎗令州縣官悉行查收歸于營汛
如有大梟飛報營汛地方差兵攜帶烏鎗協同擒捕至尋常巡緝
止許執持棍棒等械勤緊緝拏等語應如該按察使圖爾炳阿所
奏將商人催募巡役概不准其攜帶烏鎗如遇私梟大販令其飛
報營汛地方協同擒拏至所稱查收烏鎗歸于營汛之處查衆夥

他考
大集既報營汛自有營汛烏鎗足以抵禦未便再行存留營汛應
將各該巡役烏鎗令各該地方官按名照號查收解交該鎮衙門
貯庫入於敬敵芻言等事案內造報查核俟有各營應用之處報
部撥用至兩淮廣東浙江河東長蘆等處行鹽地方俱設有巡役
事同一體其有無攜帶烏鎗並應否一例查收之處應令各該督
撫鹽政查明辦理報部
又奏稱定例凡承審命盜以及

欽部案件按照分限審理如限內不能完結于已奏遞延之後有接
扣四個月完結之限倘案涉疑難情節繁多不能依限完結者有
承審難結案件題請展限之條再定例各州縣解審之道里日期
俱按其遠近核明扣筭此誠寬嚴相濟俾案無草率犯無拖累立
法至為平允惟是易結案件該州縣每罹二叅嚴例者非必盡由
承審玩愒所致蓋其中寔由因案犯狡黠變幻譎張于縣府審時
見有証佐難容支飾業已俯首承認及招解到省而証佐人等不
便同犯起解以滋拖累該犯因旁無質証輒希避重就輕或明知
罪已難寬且圖遷延歲月不于司審狡翻即于院審巧卸情偽百
出嚴詰不移凡此供無輸服即案未確切勢必駁回另訊而各州
縣距省程途內有數百里至數千餘里不等一經駁回在距省不

遠者不難依限完結距省遙遠之州縣一駁一解往返多日在未
定限以前猶得于統限四個月之內通融伸縮今州縣分限僅止
兩月輾轉解審半消磨于道路之間是此項遲延不在州縣之玩
愒亦非辦理之不善寔由案犯狡猾之所致也伏思州縣距省遠
近不同近者尚可副限遠者易罹忝處似未平允且恐限期孔迫
難保各省無頌郵屬員議處遲延定案之事請嗣後初叅限內雖
經駁審不准再扣程途其易結案者在二叅限內如無駁審緣由
任意遲延者查明何員遲延即叅何員或寔情未出致干駁詰此
係辦理不善毋庸扣算程途至若刻意苛駁以致遲延者將苛駁

之上司照例題叅議處其因案犯翻供罪閑出入或另添枝節尚
須確查駁回復訊者應將駁訊之道里日期照解審例一併扣除
于疏內載明庶案件仍不致遲延而州縣二叅承審得兩個月寔
濟等語查定例官員承審事件命案限六個月盜案限一年

欽

部事件限四個月一切未經定有限期者俱扣限六個月完結四
個月限者州縣限兩個月解府州府州限一個月解司司限二十
日解督撫六個月限者州縣限三個月解府州府州限半個月解
司司限一個月解督撫一年限者州縣限七個月解府州府州限
兩個月解司司限半個月解督撫若正限之內不能審結該督撫

即將遲延之員咨叅或限內并逾限不及一月者罰俸三個月逾
限一月以上者罰俸一年即于限滿之日接起二叅四個月限期
亦令州縣兩個月解府州一個月解司司限二十日解督撫
如逾分限不能完結係何官遲延該督撫即行查叅照易結不結
例革職又定例官員查審事件將人犯審解除臺灣瓊州各省苗
疆已定有展限之例不准扣除程途日期外其直省各州縣將人
犯招解每日限行五十里又定例州縣審轉事件申詳司道府州
倘有苛駁情弊該督撫查明將該上司各官題叅照易結不結例
議處等語是州縣承審案件初次既有兩個月三個月七個月之
分限各正限已逾又予以兩個月之二限至人犯招解復有程期
之可扣上司苛駁又有督撫之題叅定例已極周詳自可從容辦
理毋庸再議更張者也今該按察使雖稱易結案件該州縣每罹
二叅嚴例者非必盡由承審玩愒所致蓋其中實有因案犯狡黠
變幻誇張于縣府審時已俯首承認及招解到省旁無實証輒希
避重就輕不于司審狡翻即于院審巧卸勢必駁回另訊各州縣
距省遠近不同近者尚可副限遠者易罹叅處似未平允請嗣後
將駁審之道里日期照解審例一併扣除等語但查案無難易事
貴速結况易結案件更與難結事件不同州縣承審易結案件既

有初限又有二限限期已屬甚寬當承審之時理應悉心研鞠將証佐質對明確令案犯輸服即可依限招解斷無遲至二限尚干上司駁詰之理即有講張為幻之徒妄希避重就輕狡翻巧卸而誣州縣申詳之供招既係確鑿則情偽何難立判該上司亦斷無聽其狡展任意駁回之理其駁回另訊之案必係該州縣于人犯到案之時不即審理及至頂限惧于例議始行招解若如該按察使所請易結案件在二叅限內于解審扣除程途之外復又扣除駁審道里日期不特易啟州縣任意遲延之弊且恐轉滋草率叢脞之虞應將該按察使請州縣承審易結案件在二叅限內

案犯翻供駁回另訊將駁審之道里日期照解審例一併扣除之處毋庸議

又奏稱各省軍流人犯時值隆冬未經發解有停遣之條已解中途有各州縣留養之例蓋念天氣嚴寒恐罪犯禦寒無具酌定衾衾之典俾免凍斃之虞哉

聖朝厚澤深仁固已無微弗屆但思寒威凜烈固能傷生暑氣逼人亦易踣斃事同一轍意可引伸如今夏之炎熱固覺較甚往年而時當暑伏雖不如是之甚亦未有不炎熱者負罪之人披帶鎖鑿冒暑長途赤日薰蒸最易致病倘委頓不能前進勢必中途留養而撥

醫調治仍致有稽時日况每有攜帶妻室并隨行子女同蹕跚于烈日之下一且觸暑殞命尤堪憫惻請嗣後軍流人犯按照隆冬停遣例每年自小暑日起至立秋日止未經起解者停其起解設已解中途亦令各州縣隨地自養倘有到配將近及單身人犯自願前進者令各州縣訊明確供知會前途州縣一體轉遞如無以上情節禁不得強令前行計為時不過月餘非若隆冬停遣之久而祥風所被炎暑全消縲縵之囚尤仰沐

皇恩浩蕩等語查現經律例館新頒定例內開軍流及外遣人犯十月至正月終及六月俱停其發遣餘月照常發遣等語是軍流人犯

已定有六月停遣之例其未經起解者既得停其發遣若已解至中途時遇六月自應停遣均毋庸再議但又細查隆冬停遣例內載有中途停遣之條而六月停遣例內尚未註明中途停遣之文誠恐各省州縣拘執例文辦理未能畫一相應通行各省督撫轉飭各州縣嗣後軍流人犯除未經起解者六月照例停遣外其已解至中途如遇六月盛暑之時沿途州縣即照例一體停遣不得強令前行如到配將近及單身人犯自願前進者令該州縣訊取確供知會前途州縣一體接遞仍將該犯不願停遣緣由報部查核

刑部其詳詳述此

刑部其詳詳述此

刑部其詳詳述此

刑部其詳詳述此

刑部其詳詳述此

刑部其詳詳述此

刑部其詳詳述此

刑部其詳詳述此

兵部為欽奉

兵丁冊籍稽查頂冒

上諭事乾隆八年十一月十一日奉

上諭各省兵丁全以冊籍為憑必姓名年貌入冊相符始足以杜鑽營

得冒之弊從前頂名食糧之人屢經飭令首報更正定有處分不許

復行徇隱近聞各營尚有頂冒之習皆緣舊冊相沿稽查不力以致

弊竇漸開于營制甚有關係今特降諭旨此次仍許其據實首報

更正造冊報部以嚴考核并令各將軍督撫提鎮出結報部嗣後仍

留心稽查倘再有頂名冒功等弊或參奏或經訪聞定將各官并

照例嚴加議處該將軍督撫提鎮等亦各有攸歸該部即遵諭行欽

此

到員之與前所錄之入是歸於今首詳與五次百員不特
土備各管其下全以冊籍為憑及致各軍錄入冊冊籍故只以休養
土備軍簿到八平十一日十一日奉

兵部為欽奉

兵部為欽奉

禁止驛站餽送禮物

兵部為欽奉

上諭事車駕司案呈內閣抄出乾隆八年十二月二十日內閣奉

上諭據盛京兵部侍郎春山奏稱盛京等處驛站每年大驛各出銀十

六兩小驛各出銀八兩餽送侍郎盤費又出銀四百兩餽送正副監

督此外逢節又有規禮其二十九驛驛丞一年所得俸銀三十餘兩

又皆餽遺侍郎各計有一千餘兩凡此皆係驛丞自送因而驛丞有

所恃以無恐將錢糧任意花費雖馬匹疲瘦短少侍郎與監督俱置

不問等語餽送陋規原干例禁盛京陋習相沿料非一任若事窮究

上諭

禁止驛站

未免拖累多人今姑寬其已往嗣後著永行革除如有再蹈前轍者
必從重治罪至于各省驛站或有此等情弊亦未可定向來設有巡
察御史稽查今巡察既裁督撫更當留心查察使積習漸除驛務不
致廢弛若日久弊生或經科道糾參或欽差大臣經過查出朕惟爾
督撫夫問該部即遵諭行欽此



寬政戊午

