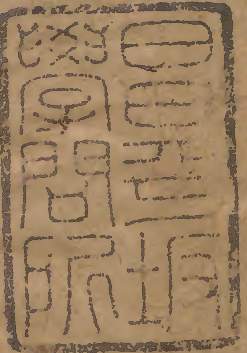


王禮

四十六

內閣文庫			
五		二	漢
函	一	四	
八	二	三	書
架	冊	號	類



內閣文庫			
二		二	
函	一	四	
三	二	三	
架	冊	號	

內閣文庫			
番號	漢	2430	
冊數	120(47)		
函號	294	3	

文獻通考

卷一百四十五

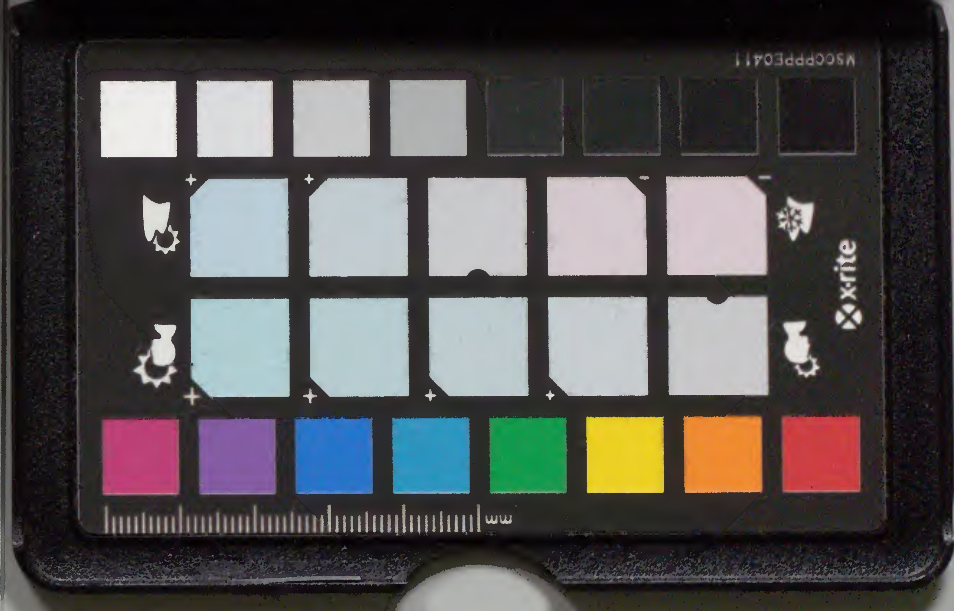


A 1 2 3 4 5 6 M 8 9 10 11 12 13 14 15 B 17 18 19

Kodak Gray Scale



© Kodak, 2007 TM: Kodak



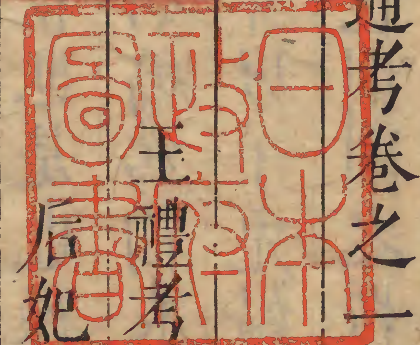
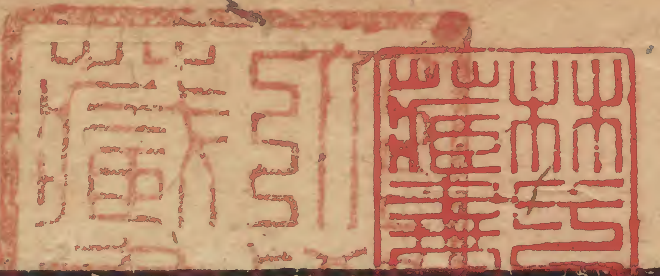
文獻通考卷之一百十四

鄱陽馬端臨貴與著

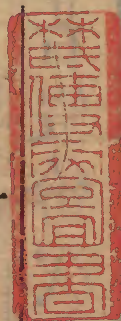
命婦以下首飾服章制度

周官追師掌王后之首服為副編次追衡笄為九賓及外內命婦之首服以待祭祀賓客

首飾去謂副之言覆所以覆首為之飾其遺像若今步搖矣服之從王祭祀編編列髮為之其遺像若今假紛矣服之以系也次次第髮長短為之所謂髮髻服之以見王王后之燕居亦纒并總而已追猶治也詩云追琢其章王后之衡笄皆以玉為之惟祭祀有衡垂于副之兩旁當耳其下以統懸瑱詩云玼兮玼兮其之翟也鬢髮如雲不屬髻也王之瑱也是也笄卷髮者內外命婦衣鞠衣禮衣者服編衣祿衣者服



王禮考



次外內命婦非王祭祀賓客佐侯之禮自於其家則亦降焉少牢饋食禮曰主婦纒笄宵衣是也昏禮女次純衣攝盛服耳主人爵弁以迎移袂祿衣之袂凡諸侯夫人於其國衣與王后同 疏曰按詩有副笄六珈謂以六物加於副上未知用何物故鄭注詩云副既笄而加飾古之制所有未聞是也鄭必知三翟之首服副掬衣展衣首服編祿衣首服次者正之祭服有六首服皆冕則后之祭服有三首服皆副可知

陳氏禮書曰副者翟之配以配禕翟則禮所謂副禕是也以配榆翟則詩所謂副笄六珈其之翟也是也祿衣之配禮所謂女次純衣是也然則編爲鞠衣展衣之配可知矣禮男子冠婦人笄男子免婦人髻婦人之飾不過以髮與笄而已則副之覆首若步搖編之編髮若假紒次之

次第其髮爲髮髻云者蓋有所傳也莊子曰禿而施髻詩曰鬢髮如雲不屑髻也左傳曰衛莊公髻已氏之妻髮以爲呂姜髻說文曰髮益髮也蓋髻所以益髮而鬢髮者不屑焉詩曰被之僮僮則被之不特髮髻也少牢曰主婦被錫衣侈袂則被錫者非髮髻也鄭氏皆以爲髮髻非是 又曰婦人首飾副也編也次也纒笄也觀士昏禮女次純衣姆纒笄宵衣特牲禮主婦纒笄宵衣則副編次之下纒笄其飾也楚語司馬子期欲以妾爲內子訪之左史倚相曰吾有妾

而愿欲笄之。其可乎。盖古之爲妾者不笄。士姆
· 纒笄亦攝盛也。鄭氏曰。王后之燕居亦纒笄總
而已。此不可考。

內司服掌王后之六服。禕衣。揄狄。闕狄。鞠衣。展衣。緣

衣。素沙。

鄭司農云。禕衣是畫衣也。祭統。夫人副。禕立

于東房。揄狄闕狄。畫羽飾。展衣白衣。色喪大
記。復者朝服。君以卷夫人以屈狄。世婦以澶衣。屈音
聲。與闕相似。澶與屈相似。皆婦人之服。鞠衣黃衣也。
素沙赤衣也。玄謂翟當爲翟。翟雉名。伊維而南。素質
五色皆備成章。曰翟。江淮而南。青質五色皆備成章。
曰揄。王后之服。刻繒爲之。形而采畫之。綴於衣。以爲
文章。禕衣畫。翟者揄翟畫。揄者闕狄刻而不畫。此三
者皆祭服。從王祭先王則服禕衣。祭先公則服揄翟。
祭群小祀則服闕翟。鞠衣黃。桑服也。色如鞠塵。象桑
葉。始生。月令。三月薦鞠衣于上帝。告桑事。展衣以禮
見王及賓客之服。字當爲禮。禮之爲言。宜宜誠也。祿

衣御于王之服亦以燕居。男子之祿衣黑。則是亦黑也。六服備於此矣。禕揄狄展聲相近。緣字之誤也。以下搯次其色。則闕狄赤。揄狄青。禕衣玄。婦人專尚一德無所兼連。衣裳不異其色。素沙者。今之白繒也。六服皆袍制。以白縛爲裏。使之張顯。今世有沙縠者。名出於此。疏曰。素沙非服名。亦服之外別言之者。比素沙與上六服爲裏。使之張顯。但婦人之服不殊裳。上下連。則此素沙亦上下連也。王之吉服有九韋弁。以下常服有三。與后鞠衣以下三服同。但王之祭服有六。后祭服唯三。翟者天地山川社稷之等。后夫人不與故三。辯外內命婦之服。鞠衣。展衣。緣衣。素沙。命婦之服。鞠衣。九嬪也。展衣。世婦也。緣衣。女御也。外命婦者。其夫孤也。則服鞠衣。其夫卿大夫也。則服展衣。其夫士也。則服緣衣。三夫人及公之妻。則闕狄。以平侯伯之夫人。揄狄。子男之夫人。亦闕狄。唯二王後。禕衣。○疏曰。內外命婦。不得有六服。唯得鞠衣以下三服。亦以素沙爲裏。鄭必知九嬪以下服鞠衣。以下者。但九嬪以有世婦。女御三等。鞠衣以下者。世婦也。祿衣。以下者。九嬪也。展衣以下者。世婦也。祿衣

若女御也

王后禕衣夫人揄狄夫人三夫人亦侯伯之夫也王者之後夫人亦禕

衣。疏曰三夫人與三公同對王為屈三公執璧與

于男同則三夫人與于男夫人同故鄭注司命疑而

不定云三夫人其闕狄以下乎為兩解之也云王者

之後夫人亦禕衣者以禮記每云君袞冕夫人副禕

王者之後自行正朔與天子同故祭其先王服上服

也若祭先公則降焉魯祭先公則降焉魯祭文王周

公其夫人亦禕衣故明堂位云君袞冕立於房中是也君命屈狄再命

禕衣一命禕衣士祿衣君文君也屈周禮作闕謂刻

人及其卿大夫士之妻命婦也禕當為鞠字之誤也

禮天子諸侯命其臣后夫人亦命其妻以衣服所謂

夫尊於朝妻榮於室也。疏曰君謂女君子男之妻

也被后所命故云君命屈狄者屈闕也狄亦翟也直

刻雉形闕其彩畫故云闕翟也再命禕衣者再命謂

于男之卿禕當為鞠謂于男之卿妻服鞠衣也一命

禕衣者禕展也于男大夫一命其妻則服展衣也唯

謂士祿衣者蓋謂于男士不命其妻服祿衣

世婦命於奠繭其它則皆從男子奠猶獻也凡世婦

乃命之以其服天子之后夫人九嬪及諸侯之夫人

夫在其位則妻得服其服矣。疏曰凡獻物必先奠

於地故云奠猶獻也三夫人九嬪其位既尊不須獻

繭自然得命也世婦以下位卑用獻繭得命言以下

則女御亦然經唯云世婦率貴者

陳氏禮書曰王之服禕而無裏后之服裏而不

禕以陽成於奇而陰成於偶也崔靈恩謂王后

三翟數皆十二王者之後諸侯夫人三公而下

夫人雉數如命數於理或然

履人掌王及后之服履與赤舄黑舄赤纁黃纁青句

履人掌王及后之服履與赤舄黑舄赤纁黃纁青句

履人掌王及后之服履與赤舄黑舄赤纁黃纁青句

素履葛履王后吉服六唯祭有烏玄烏為土禕衣之

總者王后玄烏之飾王及后之赤烏皆黑飾后之青烏白飾○疏曰天玄與地黃相對為續次故知王后

之玄烏黃飾云王及后之赤烏皆黑飾后之青烏白飾者以烏皆對方以續次為飾故義然也○詳見王

服烏辨外內命夫命婦之命履功履散履注見王服

正義曰禕衣玄烏首飾副從王見先王榆狄青烏首服副從王見先公闕翟赤烏首服副從王見群小祀

鞠衣黃履首服編以告桑之服襪衣白履首服編以禮見王之服祿衣黑履首服次以御于王之服后服

六翟三等三烏玄青赤鞠衣以下三履黃白黑婦人質不殊裳履烏皆同裳色也

漢制太皇太后皇太后入廟茵簪珥珥耳當垂珠也釋名云簪達也

所以達官於後也一曰簪筓係也所以拘冠使不墜簪以璫瑁為槩長一尺端為華勝上為鳳凰爵以翡翠為毛羽下有白珠垂黃

金鑷左右一橫簪之以安茵諸簪珥皆同制其槩有

等級焉皇后謁廟假結步搖簪珥步搖以黃金為山

題貫白珠為桂枝相繆一爵九華熊虎赤羆天鹿辟

邪南山豐大特六獸詩所謂副笄六珈者詩傳曰副

之首飾編髮為之并衡笄也珈笄飾之最盛者所以別尊卑也鄭玄曰珈之言加也副既笄而加飾如今

步搖其飾古制未聞其南山豐大特按史記秦文公二十七年代南山大梓豐大持徐黃注云今武都故

道有怒特祠圖大牛上生樹木諸爵獸皆以翡翠為

毛羽金題白珠璫繞以翡翠為華云貴人助蚕制大

手結墨璫瑁又加簪珥長公主加步搖公主大手結

皆有簪珥公卿列侯中二千石二千石夫人紺繒茵

黃金龍首銜白珠魚須。擿長一尺爲簪珥。

太皇太后、皇太后入廟服紺。上阜下蚕服青。上縹下

皆深衣制。徐廣曰則單衣也。縹音疋。繞反。隱領袖緣。貴人助蚕服純

縹。上下長。公主見會。自公主封君皆以上帶綬。以采

組爲緄帶。各如其綬色。黃金辟邪首爲帶鐻。飾以白

珠。公卿列侯中二千石夫人入廟佐祭者服阜。綃上

下。助蚕者縹。綃上下自二千石夫人以上至皇后皆

以蚕衣爲朝服。公主貴人妃以上嫁娶得服錦綺羅

縠。繒采十二色。重緣袍特進列侯以上錦繒采十二

色。六百石以上重練采九色。禁丹紫紺。三百石以上

五采青絳黃紅綠。二百石以上四采青黃紅綠。賈人

緇縹而已。緇布黃色。

魏制貴人夫人以下助蚕皆大手髻七鑲。音蔽。髻黑

瑋瑁。又加簪珥。九嬪以下五鑲。世婦三鑲。諸王妃長

公主大手髻七鑲。蔽髻。其長公主得有步搖。皆有簪

珥。公特進列侯卿校世婦以下夫人紺繒苗。黃金龍

首御白珠魚須。擿長一尺爲簪珥。其服制不依古法。

多以文繡。晉依前代皇后首飾。則髻步搖簪珥。步搖

以黃金爲山。題貫白珠爲桂枝相繆。八爵九華。熊虎

赤羆。天鹿。辟邪。南山。豐大特。六獸。諸爵獸皆以翡翠

文獻通考 卷三百十四 六
為毛羽。金題白珠璫。繞以翡翠為花。皇后謁廟。依前漢制服。早上縹下。隱領袖緣。元康六年。詔以純青服助蚕之服。純縹為上下。自公主以上。皆帶綬以綵組為緄帶。各如其綬色。金辟邪首為帶玦。公特進列卿世婦。中二千石夫人。入廟助祭者。皁絹上下。助蚕者。緇絹上下。自二千石以上。至皇后。皆以蚕衣為朝服。宋依漢制。太后入廟祭祀。首飾翦鬣。皇后親蚕。首飾假髻。步搖。八雀九華。加以翡翠。復依晉法。皇后十二鑲。步搖大手髻。公主會見三夫人。手髻七鑲。蔽髻。公夫人五鑲。世婦三鑲。其長公主得有步搖。公特進

列侯夫人二千石。命婦年長者。紺繒帽。太后皇后入

廟服。袿襦。

上圭下屬

大衣。謂之禕衣。公主會見。封君以上

皆帶綬。以采為緄帶。各如綬色。公特進列侯夫人。卿

校世婦。二千石命婦。年長者。入廟佐祭。皁絹上下。助

蚕則青絹上下。自皇后至二千石命婦。皆以蚕衣為

朝服。

按漢劉向曰古者天子至于士皇后至于命婦必佩玉尊卑各有其制皇后至命婦所佩玉古

制不存今與外同朝

齊因宋制。公主會見。大首髻。不易舊法。袿襦用綉為

衣裳。黃綬。貴嬪夫人。貴人。王太妃。長公主。封君皆紫

綬。六宮郡公侯夫人。青綬。

陳因前制。皇后首飾假髻步搖。簪珥步搖。並如開國
 公侯大夫人夫人大手髻。七鑲蔽髻。九嬪及公夫人
 五鑲。世婦三鑲。其長公主得有步搖。公特進列侯卿
 校中二千石夫人紺繒帽。黃金龍首銜白珠魚須。擿
 長一尺為簪珥。皇后謁廟。袿褕大衣。皂上皂下。親蚕
 則青上縹下。隱領紉綠。貴妃嬪佩于闐玉獸頭釵。九
 嬪佩采玉瓊玉。自二千石以上至皇后。皆以蚕衣為
 朝服。
 後魏天興六年。詔有司始制冠冕。各依品秩以示等
 差。然未能皆得舊法。

北齊依前制。皇后首飾假髻步搖。十二鑲。八雀九華。
 內命婦以上蔽髻。唯以鑲數花釵多少為品秩。二品
 以上金玉飾。二品以下金飾。內命婦左右昭儀。三夫
 人視一品假髻九鑲。三品五鑲蔽髻。四品三鑲。五品
 一鑲。又有宮人女官。第二品七鑲蔽髻。三品五鑲。四
 品三鑲。五品一鑲。七品大手髻。八品偏髻。所交髻。皇
 太子妃假髻。步搖九鑲。郡長公主。七鑲蔽髻。太子良
 娣視九嬪。女侍中五鑲。內外命婦。宮人女官。從蚕則
 各依品次。還著蔽髻。皇后助祭朝會。以禕衣。祠郊禩
 以瑜翟。小宴以闕翟。親蚕以鞠衣。禮見皇帝。以展衣。

宴居以祿衣。六服俱有蔽膝。織成緹帶。內外命婦以上。從五品以上。金章紫綬。服揄翟。雙佩。由玄玉。九嬪視三品。銀章青綬。鞠衣。佩水蒼玉。世婦視四品。銀印青綬。展衣。八十一御女視五品。銅印黑綬。祿衣。又有宮人女官服翟闕。三品鞠衣。四品展衣。五品六品祿衣。七品八品九品俱青紗公服。皇太子妃。璽綬。同皇太子。服揄翟。從。蚕則青綬。紗公服。郡長公主。王國太妃。纁朱綬。章服。珮同。內命婦一品。郡長君。玄朱綬。闕翟。章珮。與公主同。郡君。縣公主。佩水蒼玉。餘與郡長君同。太子良娣。九嬪服。縣主。青朱綬。餘與良娣同。女

侍中假金印紫綬。服鞠衣。佩水蒼玉。縣君。銀蒼。青朱綬。餘與女侍中同。太子孺子。同世婦。太子家人。同御女。鄉主。鄉君。素朱綬。佩水蒼玉。餘與御女同。外命婦皆如其夫。若夫假章印綬。佩。妻則不假。一品二品服闕翟。三品服鞠衣。四品展衣。五品祿衣。內外命婦。宮人。從。蚕。則各依品次。皆服青紗公服。其外命婦。綬帶。鞶囊。皆准其夫公服之例。百官之母。詔加太夫人者。朝服公服。各與其命婦服同。

後周制。皇后首飾。花釵十有二樹。諸侯之夫人。亦皆以命數爲之節。三妃三公夫人以下。又各依其命。一

命再命者。又俱以三為節。后服十。有二等。其翟衣六。從皇帝祀郊禘享先皇朝皇太后。則服暈衣。祭陰社。朝命婦則服褕衣。祭群小祀受獻繭。則服鷩衣。採桑則服鷩衣。黃色從皇帝見賓客聽女教。則服鷮衣。白色食命婦歸寧。則服翬衣。玄色俱十有二等。以暈翟為領標。各有二。臨婦學及法道門燕命婦。有時見命婦。則蒼衣。春齋及祭還。則青衣。夏齋及祭還。則朱衣。採桑齋及採桑還。則黃衣。秋齋及祭還。則素衣。冬齋及祭還。則玄衣。自青衣而下。其標領以相生之色。諸公夫人九服。其翟衣翟皆九等。俱以褕翟為領標。各

九。自褕衣以下。鷩鷮鷮朱黃素玄等九也。自朱衣而下。其標領亦用相生之色。諸侯夫人。自鷩衣而下。八。其翟衣翟皆八等。俱以翟為標領。無褕衣。諸伯夫人。自鷮衣而下。七。其翟衣翟皆七等。俱以鷩翟為領標。又無鷩衣。諸子夫人。自鷮衣而下。六。其翟衣翟皆以鷩翟為領標。又無鷩衣。諸男夫人。自翬衣而下。五。其翟衣翟皆五等。俱以翬翟為領標。又無鷮衣。三公夫人之服。九。鷩衣。鷮衣。翬衣。青衣。朱衣。黃衣。素衣。玄衣。緇衣。其翟亦九等。以鷩翟為領標。各九。三孤之內子。自鷮衣而下。八。翟皆八等。以鷩翟為領標。各八。

九嬪六卿之內子。自翎衣而下七翟。皆七等以翎翟。為領標各七。上媛。上大夫之孺人。自青衣而下六。中媛。中大夫之孺人。自黃衣而下四。御婉士之婦。自素衣而下三。中宮六尚。緞子侯衣。諸命祿之服曰公服。其餘常服曰私服。

隋因之。皇后首飾花十二樹。皇太子妃。公主。王妃。三師三公。及公夫人。一品命婦。並用九樹。侯夫人。二品命婦。並八樹。伯夫人。三品命婦。並七樹。子夫人。世婦。及皇太子昭訓。四品以上。官命婦。並六樹。男夫人。五品命婦。並五樹。女御及皇太子良娣。三樹。自皇后以下小花並

如大花之形。皇后禕衣。鞠衣。青衣。朱衣。四等。禕衣深青質。織成領袖。文以翬翟。五采重行。十二等素沙。內單黼領。羅縠標。襪色。皆以朱蔽膝。隨裳色。以緞為緣。用翟三章。大帶。隨衣裳飾。以朱綠之錦。青綠革帶。青襪。烏鳥以金飾。白玉佩。玄組。綬章。采尺寸同於乘輿。祭及朝會大事服之。鞠衣。黃羅為質。織成領袖。蔽膝。革帶。及烏。隨衣色。餘准禕衣。親蚕服也。青衣。去大帶及佩。綬。金飾履。禮見天子則服之。朱服。如青服。有金璽。盤螭鈕。文曰。皇后之璽。冬。正大朝。則并璜琮。各以笥貯。進於座隅。皇太后同於后服。而貴人以下。並亦給印。

三妃服褕翟金章龜鈕文從其織成紫綬金縷獸頭
鞶囊佩于寘玉九嬪服闕翟金龜鈕文從織成佩采
瓊玉婕妤銀縷織成他如嬪服美人才人鞠衣銀印
珪鈕獸爪鞶囊佩水蒼玉餘同寶林服展衣艾綬鞶
囊佩玉同婕妤承衣刀人采女皆綠衣無印綬皇太
子妃服褕翟衣九章金璽龜鈕素沙內單黼領羅襪
色皆同朱蔽膝二章大帶同禕衣青袿革帶朱襪青
烏烏加金飾佩瑜玉纁朱綬獸頭鞶囊凡大禮見皆
服之唯侍親桑則用鞠衣珮綬與褕衣同良娣鞠衣
銀印青綬獸爪鞶囊餘同世婦寶林八子展衣銅印

佩水蒼玉艾綬諸侯王太妃妃長公主三公夫人一
品命婦褕翟繡爲九章佩山玄玉獸頭鞶囊綬同夫
色公夫人縣主二品命婦亦褕翟繡八章從親桑同
鞠衣自此以下珮皆水蒼玉侯伯夫人三品命婦亦
服褕翟繡爲七章子夫人四品命婦服闕翟刻赤繒
爲翟綴衣上爲六章男夫人五品命婦闕翟五章若
從親蠶皆同鞠衣唐皇后之服三禕衣者受冊助祭
朝會大事之服也深青織成爲之畫翬赤質五色十
二等素紗中單黼領朱羅縠襪蔽膝隨裳色以緞
領爲綠用翟爲章三等青衣革帶大帶隨衣色裨紐

紵佩綬如天子青襪。烏加金飾。鞠衣者親蚕之服也。黃羅爲之。不畫蔽膝。大帶革帶。烏隨衣色。餘同禕衣。鈿釵。禕衣者。燕見賓客之服也。十一鈿。服用雜色。而不畫。加雙佩小綬。去烏加履。首飾大小華十二樹。以象袞冕之旒。又有兩博鬢。

皇太子妃之服有三。綸翟者受冊助祭朝會大事之服也。青織成文爲搖翟。青質五色九等。素紗中單。黼領。朱羅縠標襪。蔽膝隨裳色。用緞爲領。綠以翟爲章。二等。青衣革帶。大帶。躡衣色。鈿釵。禮衣者。燕見賓客之服也。九鈿。其服用雜色。而如鞠衣。加雙佩小綬。去

烏加履。首飾花九樹。有兩博鬢。命婦之服六。翟衣者。內命婦受冊從蚕朝會。外命婦嫁及受冊從蚕。大朝會之服也。青質繡翟。編次於衣及裳。重爲九等。青紗中單。黼領。朱縠標襪。裾蔽膝隨裳色。以緞爲領。綠。加文綉。重雉爲章。二等。大帶隨衣色。以青衣革帶。青襪。烏佩綬。兩博鬢。飾以寶鈿。一品翟九等。花釵九樹。二品翟八等。花釵八樹。三品翟七等。花釵七樹。四品翟六等。花釵六樹。五品翟五等。花釵五樹。寶鈿視花樹之數。鈿釵。禮衣。香。內命婦常參。外命婦朝參。辭見禮會之服也。制同翟衣。加雙佩小綬。去烏加履。一品九

大禮通考 卷一百四
三
鈿二品八鈿三品七鈿四品六鈿五品五鈿禮衣者
六尚寶林御女采女官女七品以上大事之服也通
用雜色制如鈿釵禮衣唯無首飾佩綬公服者常供
奉之服也去中單蔽膝大帶九品以上大事常供奉
亦如之半袖裙襦者東宮女史常供奉之服也公主
王妃佩綬同諸王花釵禮者親王納妃所給之服也
大袖連裳者六品以下妻九品以上女嫁服也青質
素紗中單蔽膝大帶革帶鞮履同裳色花釵履笄兩
博鬢以金銀雜寶飾之庶人女嫁有花釵以金銀瑠
璃塗飾之連裳青質青衣革帶鞮履同裳色婦人燕

服祝夫百官女嫁廟見攝母服五品以上媵降妻一
等妾降媵一等六品以下妾降妻一等

宋朝皇后之服常服龍鳳珠翠霞帔其唐制三等禕
衣鞠衣禮衣仍存其名

太宗端拱二年禁婦人戴假髻非命婦不得服泥金
銷金真珠裝綴衣服

仁宗幼皇太后聽政天聖元年詔議皇太后禮服而
太常禮院言開寶禮皇太后當禕衣以青衣革帶青
鞮爲白玉雙佩黑組雙大綬素紗中單蔽膝大帶首
飾花十二株受冊親蚕朝會諸大事則服之又隋制

后服四等。其四曰朱衣。以緋羅爲之。宴見賓客則服之。今議每朝謁神御。往還乘輦。服朱衣而加蔽膝。革帶大帶。寶裝綬。佩襪金飾履。悉如衣之色。常視事去蔽膝。革帶珮襪。或衣鞠衣。則以黃羅爲之。亦用寶裝綬大帶履。命內侍周文質如所議以製。至二年五月。上之明道元年。詔以二月耕藉。而皇太后恭謝于宗廟。乃命王舉正、李淑同禮官講籍田禮。及皇太后謁廟儀。禮官議謂皇太后宜準皇帝袞服。減二章。衣去宗彝裳去藻。下佩劔。金龍花十六株。前後垂珠翠各十二旒。以袞衣爲名。詔名其冠曰儀天。又言皇太后

乘玉輅。服禕衣。九龍花釵冠。行禮服袞衣。冠儀天冠。皇太妃皇后乘重翟車。服鈿釵禮衣。以緋羅爲之。具蔽膝。革帶珮綬履。其冠用十二株花釵。太廟行禮。並服禕衣。詔可之。敕有司製禮衣。及重翟以下六車。太后遂以車服謁太廟。

天聖三年。令命婦許以金爲首飾。及爲釵。蔘釧纏珥環。毋得爲牙魚飛魚奇巧。飛動若龍形。其用銀毋得塗金。非命婦之家。毋得衣珠玉。凡帷幃幙幔簾旌牀褥。毋得純錦徧繡。

慶曆二年。詔曰。朕躬至儉之化。以率天下。何迺流俗

尚淪奢薄浮華。相趨蠹用。采廣銷潰。珍寶變夸。服裝效魚龍之飾。奸輿輦之制。積踰法度。公冒典刑。頃在先朝。嘗詔執事者嚴爲之禁。仍開購賞。用警弗率。比年亦嘗申飭之。如聞未習。猶復抵冒。宜先宮掖下。暨民庶一皆屏絕。自內廷后宮以下。毋得衣銷金。貼金。縷金。間金。蹙金。圈金。解金。剔金。陷金。明金。泥金。楞金。脊金。闌金。盤金。織金。線金。撚金。等服。臣庶犯者。必致之法。

皇祐元年。詔婦人所服冠高毋得踰四寸。廣毋得踰一尺。梳長毋得踰四寸。毋以角爲之。先時宮中尙白

角冠梳。人爭效之。謂之內樣。其冠名曰。垂肩等肩。至有長三尺者。梳長亦踰尺。議者以爲服妖。故禁止焉。神宗元豐八年。禮部言太皇太后生辰。舊所供奉物。於令式宜增一倍。冠朶舊用九。花舊用五。至是各增爲十二。八月。禮部又言皇太妃冠服之屬。減皇后五分之一。詔詳定而鄧溫伯等言。皇太妃冠服。禮合不戴。亦無故事。於是從禮部所請。而冠朶用牙魚。徽宗大觀四年。宰相奏皇后受冊冠服。當辦具。帝以鄭后自陳頭冠。用珠數多。請服爲妃。時冠增篋插三枝。遂不復改製。

政和三年議禮局上所定皇后服飾制度。首飾花十
二枝。小花如大花之數。并兩博鬢。冠飾以九龍四鳳。
禕衣深青織成翟文。素質五色十二等。青紗中單。黼
領羅縠標襪。蔽膝隨裳色。以緞為領緣。用翟為章。三
等大帶隨衣色。朱裏紕。其外上以朱錦。下以綠錦。鈕
約用青組。以青衣革帶。白玉雙佩。黑組雙大綬。小綬
三間施玉環三。章采尺寸與乘輿同青襪。舄加金飾。受冊朝
謁景靈宮服之。鞠衣黃羅為之。蔽膝大帶革帶舄。隨
衣色。餘同。禕衣唯無翟文。親蚕服之。妃首飾花九株。
小花如大花之數。并兩博鬢。冠飾以九翟四鳳。禕翟。

青羅繡為搖翟之形。編次於衣。青質五色。九等。素紗
中單。黼領羅縠標襪。蔽膝隨裳色。以緞為領緣。以搖
翟為章。二等。大帶隨衣色。下朱裏紕。其外。餘倣皇后
冠服之制。受冊服之。

皇太子妃冠服之制。首飾花九枝。小花如大花之數。
并兩博鬢。禕翟青織成為之。文為之。翟之形。青質五
色。九等。素紗中單。黼領羅縠標襪。標襪皆以朱色蔽膝隨裳
色。以緞為領緣。以搖翟為章。二等。大帶隨衣色。下朱
裏紕。其外上以朱錦。下以綠錦。紐約用青組。以青衣
革帶。白玉雙佩。純朱雙大綬。章采尺寸與皇太子同受冊朝會

服之。鞠衣黃羅爲之。蔽膝大帶革帶。隨衣色。餘與禴翟同。唯無翟。從蚕服之。詔頒行。
高宗中興後。皇后之服。首飾褱衣。佩綬襪舄。依政和新議。與皇太后同。
孝宗乾道中。中宮常服。有司進真紅大袖。紅羅生色爲領。紅羅長裙。紅霞帔。藥王爲墜。背子用紅羅。衫子用黃紅紗。襠袴以白紗。裙以明黃。短衫以粉紅紗爲之。

青羅。餘爲紺。紫之。紙繅。火然木青。實五色。火華。素條。

文獻通考卷之一百一十五

鄱陽 馬端臨 貴與 著

王禮考

圭璧符節璽印

虞舜。輯五瑞。旣月。乃日覲四岳群批。班瑞于群后。
瑞信也。公執桓圭。侯執信圭。伯執躬圭。子執穀璧。男執蒲璧。五等諸侯執之。以合符於天子。而驗其信否也。周禮。天子執冒四寸。以朝諸侯。鄭氏注云。名玉以冒。以德覆冒天下也。諸侯始受命天子。錫以圭。圭頭以斜銳。其冒下斜刻。案大長短廣狹如之。諸侯來朝。天子以刻處。冒其圭頭。有不同者。卽辨其僞也。旣月。盡此月。日覲。日月見也。旣見之後。審之。非僞。則又頒還其瑞。以與天下正始也。

程氏演繁露曰。尙書大傳曰。古者圭必有冒。故

瑁圭者。天子與諸侯為瑞。諸侯執所受圭以朝。天子無過者復得以給。使之歸國。有過者留其圭三年。已上御覽八百六案大傳此言必有所本。舜典之謂輯五瑞者。即此之執圭而朝者也。輯者。歛之而上乎天子也。又謂班瑞于群后者。即此之復與其圭以歸者也。第其有過留之三年者。不見所出。然大傳此言極有理也。舜典下文東巡岱宗。而贊五玉以朝者。即與在朝而輯五瑞者同理也。正義曰。五瑞本受之堯。歛而還之。謂如舜新以付改為舜臣。與之正新君之始。此亦有

理。然以上下文推之。則不通矣。四岳巡狩。皆嘗歛玉而復授之矣。至五器之歛復。即是輯班之異名矣。今獨於正月在都所班者為舜賜。則巡狩之所如所復。在已受新賜之後。何用再班也。耶。以此知大傳所言有理。蓋分還留兩端以為賞罰也者。其說有理也。

按天子之所佩曰璽。臣下之所佩曰印。無璽書。則九重之號令不能達之於四海。無印章。則有司之文移不能行之於所屬。此後世之事也。三代以前則未之聞。上之所以示信於

下者。惟圭璧與符節而已。封建則有圭璧。諸侯朝于天子。則執其所受之圭以合焉。所謂天子執冒四寸以朝諸侯。公執桓圭。侯執信圭。伯執躬圭。子執穀圭。男執蒲璧。是也。徵召則有符節。掌節。所謂掌守邦節而辨其用。典瑞所謂珍圭以徵守。以恤凶荒。牙璋以起軍旅。以治兵守。是也。二者皆重器。故俱以玉為之。古者人朴俗淳。故雖有圭璧符節。而其用甚簡。必大朝會。大徵發。則以之示信。後世巧詐日滋。而防制益密。故璽書印章之用甚煩。

而猶懼其不足以防姦。莊周所謂焚符破璽。而民朴鄙。蓋有激也。然則圭璧蓋符節璽印之類。世徒見繪禮圖者。繪天子諸侯被冕服。執圭璧。遂以鎮圭桓圭以下為服飾之具。又見尚書有五玉三帛二生一死。贄之說。遂以圭璧為贄見之物。然皆非也。舜典輯五瑞之下。繼之以班瑞脩五禮。五玉之下。繼以如五器。卒乃復蓋索之以別其偽。而復還之耳。春官大宗伯以玉作六瑞。以等邦國。則自王執鎮圭至男執蒲璧。以禽作六摯。以等諸臣。則

禮通考 卷一百五
目孤執皮帛。以至工商執鷄。六瑞在先。六摯在後。明圭璧非贄獻之物也。故今敘符節璽印而以圭璧先之。

虞書言脩五禮。五玉。三帛。二生。一死。贄如五噐。卒乃復。孔注。五噐卽五玉。五等諸侯所執也。三帛諸侯。世子執纁。公之孤執玄。附庸之君執黃。二生。卿執羔。大夫執鴈。一死。士執雉。五噐終則還之。三帛生死則否。然則豈諸侯世子以下。則受其物。而於五等諸侯。反無所受乎。按周禮。小行人。成六瑞。王用鎮圭。公用

桓圭。侯用信圭。伯用躬圭。子用穀璧。男用蒲璧。合六幣。圭以馬。璋以皮。璧以帛。琮以錦。琥以繡。璜以黼。此六物者。以和諸侯之好。康王之誥。諸侯入應門。皆布乘黃朱。賓稱奉圭兼幣。蓋諸侯之朝天子。有圭璧以爲信。有馬幣以爲贄。並陳于庭。圭璧則合而還之。馬幣則受之。至於諸侯世子以下。則無圭璧。直以三帛。二生。一死。效贄而已。無璧則不言復矣。然則圭璧。蓋似贄而非也。聘禮云。以圭璋聘。重禮也。已聘而還圭璋。此輕財而重禮之義也。

盖古者朝聘皆以玉行禮而並無受玉之文。明玉非幣馬羔鴈之比也。

周官典瑞掌玉瑞玉器之藏辨其名物與其用事王

晉大圭執鎮圭纁藉五采五就以朝日纁有五采文所以薦玉木

為中幹用韋衣而畫之就成也天子常春分朝日鄭

南農云晉讀為緝紳之緝謂禘於紳帶之間若帶劍也一就五市也公執桓圭侯執信圭伯執躬圭繅皆

三采三就子執穀璧男執蒲璧繅皆二采再就以朝

覲宗遇會同于王三采朱白蒼二采朱綠也鄭司農云以圭璧見于王覲禮曰侯氏入

內右坐奠圭再拜稽首侯氏見於天子春諸侯相見

亦如之亦執圭璧以相見春秋傳曰會毀瑑圭璋璧琮繅皆

二采一就以覲聘璋以聘后夫人以宗享之也大夫

瑑有珍圭以徵守以恤凶荒杜子春云珍當為鎮

者以徵召守國諸侯若今時徵郡守以竹使符也鎮

者國之鎮諸侯亦一國之鎮故以鎮圭徵之也凶荒

則民有遠志不安其土故以鎮圭鎮安之圭謂鎮圭

王使之瑞節制大小當為琬琰相依王使人徵諸侯

憂凶荒之國則授之執以往致王命焉如今時使者

持節矣血者開府庫鎮救之凡瑞節歸又執以反命

牙璋以起軍旅以治兵守鄭司農云牙璋瑑以為牙

若今時刀銅虎符發兵圭謂牙璋亦王使之璧羨以

起度鄭司農云羨長者此璧徑長尺以起度量玉人

盖徑入穀圭以和難以聘女穀圭亦王使之瑞節穀

也其飾若栗文然難琬圭以

音侯使暇嘉平戎于王其聘女則以納穀焉

治德以結好

琬圭亦王使之瑞節諸侯有德王命賜之及諸侯大夫求聘既而為之會之使

大夫執以命事焉大行人職曰時聘以結諸侯之好鄭司農云琬圭無鋒芒故治德以結好琬圭

以易行以除慝

琬圭亦王使之瑞節鄭司農云琬圭有鋒芒傷害征伐誅討之象故以易

行除慝易惡行令為善者以此王貴讓諭告之也玄謂除慝易謂諸侯使大夫來類既而使大夫執而命

士於壇大行人職曰玉人之事鎮圭只有二寸天子

守之命圭九寸謂之桓圭公守之命圭七寸謂之信

圭侯守之命圭七寸謂之公圭伯守之

命圭者王所命之圭也朝

觀執焉居則守之子守穀璧男守蒲璧其所不言之者闕耳

天子執冒四寸以朝

諸侯

名玉曰冒言德能覆蓋天下者也

天子用全上

公用龍侯用瓚伯用將

鄭司農云全純色也龍當為龍龍雜色也玄謂全純玉也

龍瓚將皆雜名也卑者下尊以輕重為差玉多則重石多則輕公侯四五玉一石伯子男三玉二石琬

圭九寸而纁以象德琬圭九寸判規以除慝以易行

凡圭琬上寸半琬圭琬半以上又半為瑑飾璧羨度尺好三寸以為度

也好璧孔也爾雅曰肉陪好謂之璧好陪肉謂之瑗

肉好若一謂之環玄謂羨猶延其一尺而廣狹焉穀圭七寸天子以聘女牙璋中璋七寸射二寸厚寸

以起軍旅以治兵守

二章皆有鉏牙之飾於琬則先言牙璋有文飾也

陳氏禮書曰大宗伯作六瑞自王以下皆言執

小行人掌六瑞自王以下皆言用則執者自人

言之也用者自玉言之也執之所以行禮用之

所以合符宗伯典瑞行人皆言執獨小行人言

用則行禮非小行人所專掌。特掌其合符之事而已。若夫不施於行禮合符，則寶而守之。此玉人所以又言守之也。

掌節。掌守邦節而辨其用。以輔王命。

邦節者珍圭牙璋。穀圭琬圭琰。

圭也。王有命則別其節之用。以守邦國者用玉節。守

都鄙者用角節。

謂諸侯於其國中。公卿大夫王子弟。於其采色有命者亦自有節。以輔之。

玉節之制如玉為之。以命數。凡邦國之使節。山國用

虎節。土國用人節。澤國用龍節。皆金也。以英蕩輔之。

使節使卿大夫聘於天子。諸侯行道所執之信也。土平地也。山多虎。平地多人。澤多龍。以金為節。鑄象焉。必自以其國所多者。於以相別為信。閩也。今漢有銅虎符。杜子春云。蕩當為帑。謂以亟器盛此節。或曰英。

門關用符節。貨賄用璽節。道路用旌節。皆有期

以反節。

門關司門司關也。貨賄者主通貨賄之官。謂也。凡民遠出。至於邦國。邦國之民若來入。由門者司

門為之節。由關者司關為之節。其商則司市為之節。其以徵令及家徒。則鄉遂人夫為之節。唯時事而行。不出關不用也。變司市言貨賄者。璽節主以通貨賄。貨賄非必由市。或資於民家焉。變鄉遂言道路者。容

者如今宮中諸官詔符也。璽節者今之印章也。旌節今使者所擁節是也。將送者執此節以送行者。皆以道里日時課。如今郵行有程矣。以防容。凡達於天下。姦擅有所通也。此節有法式。載於掌節。

下者必有節。以傳轉之。

必有節言遠行無有不得節。而出者也。輔之以傳者。節為

信耳。傳說所齎。保之所適。

無節者。有幾則不達。

圈土納之。

陳氏禮書曰。節之為物。或以玉。或以角。或以金。

或以竹。或以守。或以使。或以民。周官掌節之所掌者八。玉節也。角節也。虎節也。人節也。龍節也。符節也。璽節也。旌節也。小行人之所達者六。虎節也。龍節也。旌節也。符節也。管節也。掌節。守邦國者用玉節。守都鄙者用角節。此用以守者也。山國用虎節。土國用人節。澤國用龍節。皆金爲之。此用以使者也。門關用符節。貨賄用璽節。道路用旌節。皆有期以及節用。此用於使與民者也。行大凡其使也。必以旌節。此使者少節。以達之。此民執也。析竹爲符節。全竹爲管節。小行人有

管節。而掌節無之者。掌節所掌謂之邦節。以輔

王命。則所謂邦國之使節。使邦國者所執也。鄭氏

謂使卿大夫聘於天子諸侯誤也。小行人所達謂之天下之節。

則所謂龍節。人節。虎節。管節。邦國都鄙使者所

執。非王官所掌也。掌節無都鄙之使節。以使都

鄙者無節。特以旌節行之也。小行人無璽節。以

其所掌者。使節。而貨賄之事不預也。然節不特

八節六節而已。典瑞。珍圭。以徵守。以恤凶荒。牙

璋。以起軍旅。琬圭。以治德。以結好。琰圭。以除慝。

以易行。穀圭。以和難。以聘女。鄭氏皆以爲王使

之瑞節。則珍圭。牙璋。琬圭。琰圭。穀圭。使者爲信於所適者也。龍節。虎節。人節。符節。旗節。行人爲信於道路者也。調人。凡和難弗辟。則與之瑞節。而以執之。此琰圭耳。則琰圭不特施於使者。民亦與之也。書康誥曰。越小臣諸節。春秋之時。宋司馬握節以死。司城效節於府人而去。司馬牛致其邑與圭而適齊。杜預曰。珪守邑之信符。則守節不特於邦國都鄙。雖官府小臣亦有之也。考工記。牙璋。穀圭七寸。琬圭。琰圭九寸。漢竹使符。竹箭五枚。長五寸。然則先王之節其長蓋亦不過於此。

若夫旌節之制。又加長焉。觀蘇武之杖節。則非以寸計之也。漢竹使符。銅虎。各分其半。右留京師。左付郡守。唐符璽郎。凡國有大事。則出納符節。班其右而藏其左。先王之節。其班藏蓋亦如此。然老子曰。執左契。不責於人。則藏其右者非是。

秦以印稱璽。以玉不通。臣下用。制乘輿六璽。曰。皇帝行璽。皇帝之璽。皇帝信璽。天子行璽。天子之璽。天子信璽。又始皇得藍田白玉爲璽。螭虎鈕。文曰。受天之命。皇帝壽昌。鞞佩既廢。乃以采組連結於璫。光明表。

章轉相結受故謂之綬通典秦漢以降逮于周隋既理難明雖研覈莫辨今但約真本史聊存一代之制他皆類此質之者幸察焉

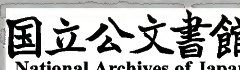
漢高祖元年十月沛公至霸上秦王子嬰封皇帝璽符節降軹道旁漢初有三璽天子之璽自佩行璽信璽在符節臺

漢舊儀璽皆玉螭虎鈕凡六璽皇帝行璽凡封國用之璽賜諸侯王書信璽發兵召大臣以天子行璽策拜外國以天子之璽事天地鬼神以天子信璽皆以武都紫泥封青布囊白素裏兩無縫尺一板中約署皇帝綬黃地六采不佩璽璽以金銀滕

組侍中組負以從奉璽書使者乘馳傳其騎也三騎行晝夜千里為程

衛宏曰秦以前民皆佩綬金玉銀銅犀象為方寸璽各服所好秦以來天子獨稱璽又以玉群下莫得用其玉出藍田山題李斯書其文曰受命于天既壽永昌

高祖入咸陽秦王子嬰以璽降其璽乃始皇藍田玉璽螭獸鈕在六璽之外帝既誅項籍即天子位因服其璽世世傳受號曰漢傳國璽平帝崩孺子未立璽藏長樂宮及王莽即位請璽太后不肯授



莽莽使安陽侯舜諭指太后怒罵之且曰若自以金匱符命爲新皇帝變更正朔服制亦當自更作璽傳之萬世何用此亡國不祥璽爲我漢家老寡婦旦暮且死欲與此璽俱葬終不可得太后因涕泣左右皆垂涕舜亦悲不能止良久乃謂太后臣等已無可言莽必欲得傳國璽太后寧能終不與耶太后聞舜語切恐莽欲脅之乃出漢傳國璽授之地以授舜曰我老且死而兄弟今族滅也舜旣得璽奏之莽大說

皇后璽文與帝同皇后之璽金螭虎鈕皇太子黃金

卽龜鈕印文曰章下至二百石皆爲通官印

漢諸侯王金璽螭紐

璽音戾綠也漢舊儀云諸侯王金璽橐駝紐文曰璽

徹

侯金印紫綬

相國丞相金印紫綬高帝一十年更名相國綠綬

太師太傅太保太尉左右前後將軍金印紫綬御史

大夫銀印青綬凡吏秩比二千石以上皆銀印青綬

光祿大夫無秩比六百石以上皆銅印黑綬大夫博

士御史謁者郎無其僕射御史治書尚符璽者有印

綬比二百石以上皆銅印黃綬綬和元年長相皆黑

綬建平二年復黃綬

武帝太初元年改正朔數用五紀注云謂印文不若諸卿及守相印文不足五字者以之足之

孔氏雜說漢時印綬非若金之金紫銀緋長使服之也蓋居是官則佩是印罷則解之故三公上印綬也後漢張渙云吾前後十腰銀艾銀印銀印艾即綠綬十云者一官一佩之耳印不甚大淮南王曰方寸之印丈二之組是也

宣帝時始賜匈奴單于印璽與天子同

王莽既篡位遣五威將軍王駿等多齎金帛遣單于因易故印故印文曰匈奴單于璽莽更曰新匈奴

單于章駿既至授單于印綬令上故印綬單于再拜受詔譯前欲解故印左姑夕侯燕曰未見新印文宜且勿與單于解曰印綬奉上受著新紱不解視印飲食至夜罷右率陳饒謂諸將率曰鄉者姑夕侯疑印文幾令單于不予人如今視印知其變改必求故印此非辭說所能距也既得而復失之辱命莫大不如椎破故印以絕禍根即引斧椎壞之明日單于果言漢賜單于印言璽不言章又無漢字諸王以下乃有漢言章今即去璽加新與臣下無異願得故印將率示以破印單于知無可

柰何又多得賂遺乃遣使奉牛馬入謝因土書求故印後以印文改易怨恨勒兵入寇

高祖與功臣剖符作誓

文帝二年初與郡守為銅虎符竹使符應劭曰銅虎符第一至第五

五國家當發兵遣使者至郡合符符合乃所受之竹使符皆以竹箭五枚長五寸鐫刻篆書第一至第五張晏曰符以代古之珪璋從簡易也師古曰與郡守為符者謂各分其半父留京師左以與之使音所吏反

武帝征和二年更節加黃旄初漢節純赤以戾太子持赤節故更為黃旄加上以相別

文帝十一年除關無用傳傳信也若今過所也師古曰古者或用祭或用繒帛

祭者刻木為合符也

景帝四年復置諸關用傳出入應劭曰以七國新反備非常

軍帝本始四年詔曰今歲不登民以車船載穀入關者得毋用傳

光武建武三年閏月丙午赤眉君臣面縛奉高皇帝璽綬二月己未祠高廟受傳國璽

王莽敗時仍帶璽商人杜吳殺莽不知取璽公賓

就斬莽首并取璽更始將李松送上更始赤眉至

高陵更始奉璽上赤眉建武三年盆子降光武奉

以上之

尚符璽郎中四人在中主璽及虎符竹符之半者

靈帝熹平六年八月戊辰。袁紹等誅宦官。引兵入宮。張遜取珪等急迫。劫少帝及陳留王小平津。六璽不自隨。辛未。帝還宮。是日得六璽。失傳國璽。袁術死。軍破。徐璆得其盜國璽。及還許。上之。魏受禪。遣使求璽。獻穆曹皇后不與。如此數輩。后乃呼使者入。親數責之。以璽抵軒下。因涕泣橫流曰。天不佞璽。左右莫能仰視。

後漢皇后赤綬玉璽

建武元年。復設諸侯王金璽。綬綬公侯金印紫綬。九卿執金吾。河南尹。秩皆中二千石。大長秩。將作大匠。度遼諸將軍。郡太守國傳相。皆秩二千石。校尉。中郎將。諸郡都尉。諸國行相。中尉。內史。中護軍。司直。秩皆二千石。以上皆銀印青綬。中外官尚書令。御史中丞。治書侍御史。公將軍長史。中二千石。丞正平。諸司馬。中宮王家僕。雒陽令。秩皆千石。尚書中謁者。黃門冗從。四僕射。都郡監。中外諸都官令。都侯。司農部丞。郡國長吏。丞侯。司馬。千人。秩皆六百石。家令侍僕。秩皆六百石。雒陽市長。秩四百石。主家長。秩皆四百石。以上皆銅印黑綬。諸曹長。掾。擢丞。秩三百石。諸秩千石者。其丞尉皆秩四百石。秩六百石者。丞尉秩三百石。

四百石者。其丞尉秩二百石。縣國丞尉亦如之。縣國三百石長丞尉亦二百石。明堂靈臺丞諸陵校長秩二百石。丞尉校長以上皆銅印黃綬。縣國守宮令相或千石。或六百石。長相或四百石。或三百石。長相皆以銅印黃綬。而有秩者。侍中。中常侍。光祿大夫。秩皆二千石。太中大夫。秩皆比二千石。尚書諫議大夫。侍御史。博士。皆六百石。議郎中謁者。秩皆比六百石。小黃門侍郎中黃門。秩皆比四百石。郎中秩皆比三百石。太子舍人。秩二百石。與服志通

後漢諸侯王列侯始封貴人薨皆令贈印璽

建武二十六年。賜南匈奴黃金璽。盤禍綬。

建武之初。禁網尚闊。但以璽書發兵。未有虎符之信。杜詩上疏曰。舊制發兵。皆以虎符。其餘調發竹使而已。間者發兵。但用璽書。或以詔令。如有姦人詐偽。無由知覺。愚以為軍旅尚興。賊虜未殄。調兵郡國。宜立虎符。以絕姦端。書奏從之。

尚符璽郎中掌璽。及虎符竹符之半者。符節令為符節臺率。主符節事。凡遣使掌授節。

中平六年。始復節上赤葆。

徐氏曰。按漢初。節旄純赤。武帝以衛太子持赤

節乃更節加黃旄東都因之中平六年董卓議
廢立袁紹掛節於上東門而去卓以紹弃節乃
改第一葆爲赤旄也

晉時傳國璽與斬蛇劍俱爲乘輿所寶斬蛇劍至惠
帝時武庫火燒之遂亡及懷帝沒胡傳國璽沒於劉
聰後又沒於石勒及石虎死胡亂穆帝世乃還江南
傳國璽是秦始皇所刻其玉出藍田山是丞相李
斯所書其文曰受命于天既壽永昌漢高祖定秦
秦王子嬰獻此璽及漢高卽位仍佩之因以相傳
故號曰傳國璽漢昭帝時殿中一夜相驚霍光卽

召持節郎取璽郎不與光欲奪之郎按劍曰頭可
得璽不可得光善之明日遷郎秩二等光後廢昌
邑王賀立宣帝光自手解取賀璽扶令下殿至漢
平帝王莽篡位就元后求璽乃出璽投之於地璽
上螭一角歟及莽敗時帶璽綬避火於漸臺商人
杜吳殺莽取綬不知取璽及莽頭公賓就見綬問
綬主所在乃斬莽首并璽與王憲憲得無所送又
自乘天子車輦李松入長安斬憲送璽詣宛上東
始赤眉大司馬謝祿至高陵更始奉璽赤眉赤眉
立劉盆子建武三年盆子敗于宜陽璽還光武孫

堅從桂陽入討董卓時已焚燒洛邑徙都長安堅軍於城南見井中旦旦有光軍人莫敢汲堅乃探得璽初車作亂掌璽者投于井中故堅得之袁紹有僭盜意乃拘堅妻逼求之紹得璽見魏武舉以向肘魏武惡之紹敗得璽還漢以禪魏魏以禪晉趙王倫篡位使義王王威就惠帝取之帝不與強奪之晉帝永嘉五年王彌入洛陽執懷帝及傳國六璽詣劉曜後為石勒所并璽復屬勒刻一邊云天命石氏此題今不復存勒為冉閔所滅此璽屬閔閔敗璽存閔大將軍蔣幹晉鎮西將軍謝尚遣

督護何融至購賞得之以晉穆帝永和八年還江南晉元帝東渡歷數帝無玉璽北人皆云司馬家白板天子

晉皇太子金璽龜鈕朱黃綬四采赤黃縹紺

貴人夫人貴嬪是為三夫人皆金章紫綬章文曰貴人夫人貴嬪之章淑妃淑媛淑儀脩華脩容脩儀婕妤容華克華是為九嬪銀印青綬

郡公侯縣公侯太夫人夫人銀印青綬

程氏演繁露曰晉孔琳之當桓玄時建議曰古者皇王傳國之璽及公侯襲封之印皆奕世傳

用無取改作。今世惟尉之一職獨用一印。至於
內外郡臣。每遷悉改。終年刻鑄。金銀銅炭之費。
不可勝言。愚請衆官印。卽用一印。無煩改作。則
知是時。每一官別鑄印也。

宋皇太子。金璽龜紐。朱綬。諸王金璽龜紐。纁朱綬。郡
公。金章。玄朱綬。太宰。太傅。太保。丞相。司徒。司空。金章
紫綬。相國。綠綬。大司馬。大將軍。太尉。凡將軍位從
公者。金章紫綬。郡諸侯。金章青朱綬。驃騎車騎以下
諸將軍。並金章紫綬。諸王。嗣子。金印紫綬。郡公。侯。嗣
子。銀印青綬。尚書令。僕射。中書令。監。秘書監。銅印黑

綬。光祿大夫。太子詹事。左右衛以下。諸將軍。監軍。銀
章青綬。諸校尉。中郎將。銀印青綬。縣鄉亭侯。金印紫
綬。鷹揚。伏波以下。諸將軍。銀章青綬。諸都尉。校尉。中
尉。銀印青綬。州郡史。銅印墨綬。御史中丞。都水使者
銀印墨綬。諸軍司馬。銀章青綬。匈奴護羌。諸校尉。銅
印青綬。尚書左右丞。秘書丞。銅印黃綬。其下又有假
青綬。假墨綬。

齊乘輿制。六璽以金爲之。並依秦漢之制。皇太子。諸
王。金璽。皆龜紐。公侯五等。金章。郡太守。內史。四品五
品。將軍。皆銀章。尚書令。僕射。至諸州刺史。皆銅印。其

綬乘輿黃赤縹紺四采。太子諸王纁朱綬。赤黃縹紺色亦同。相國綠紱綬。三采。綠紫紺。郡公朱。侯伯青。子男素朱。皆三采。公嗣子紫。侯嗣子青。鄉亭侯。關中關內侯。紫綬白二采。郡國太守。內史青。尚書令。僕射。中書監。秘書監皆黑。丞皆黃。

梁制乘輿印璽。及皇太子。諸王。五等國封。並略如齊制。鄉亭關內關中。及各號侯。諸王嗣子。金印龜鈕。紫綬。關外侯。銀印珪紐。青綬。大司馬。大將軍。太尉。諸位從公者。金章龜鈕。紫綬。尚書令。僕射。尚書。中書監。令。秘書監。銅印墨綬。左右光祿大夫。加金章。紫綬。同其

位。但加金紫者。謂之金紫光祿。但加銀青者。謂之銀青光祿。太僕廷。以下諸卿。丹陽尹。銀章龜鈕。青綬。諸將軍。金章紫綬。中郎將。則青綬。郡國太守。相。內史。銀章龜鈕。青綬。諸縣署令。秩千石者。州郡大中正。郡中正。銅印環紐。墨綬。公府令。史亦同。諸縣尉。銅印環鈕。單衣黃綬。

梁末侯景之敗也。以傳國璽自隨。使其侍中兼平原太守趙思賢掌之。曰。若我死。宜沈於江。勿令吳兒復得之。思賢自京口濟江。遇盜。從者棄之草間。至廣陵。以告郭元建。元建取之。以與辛術。術送之至鄴。

按郭无建侯景之黨。景敗以廣陵降王僧辨。旣而復降於北齊。齊遣行臺辛術據廣陵。傳國璽。自五胡之亂。没于劉石。石氏敗。璽復南歸于晉。歷宋齊梁。至侯景之敗。而璽又北歸于高齊云。致堂胡氏曰。有天下者。必汲汲於一璽。求之不得。則歛然若郡守縣令之官。而未視印紱也。夫璽何所本哉。二帝三王。不聞傳是物。而後爲君也。舜受之堯。禹受之舜。湯受之禹。文武受之湯。先聖後聖。若合符節者。豈璽之謂歟。故詩書春秋紀事詳矣。曾不及璽。獨秦誇大使李斯以蟲鳥之文刻之美。

玉璽稱皇帝。以識詔令。自是而後。始有璽書。使秦善也。而璽無所本。固不當法。使秦不善也。而璽雖美。擊而破之爲宜。又何足傳也。故嘗論之。官府百司之印章。一代所爲。而受之君者也。不可以失。失之則不敬。天子之璽。亦一代所用。而非受之於天者也。必隨世而改。不改則不新。故漢有天下。當刻漢璽。而不必襲之秦。唐有天下。宜刻唐璽。而不必襲之隋。所以正位凝命。革去故而鼎取新也。苟以爲不然。曷不於二帝三王。監之彼世之璽。以亂亡毀逸者。固多矣。必以相傳爲貴。又豈得初璽如是。

之久耶

陳制永定元年武帝所定乘輿服御皆採梁舊制以天下初定務惟節儉至天嘉中乃一依梁天監舊事北齊制天子六璽並依舊式皇帝行璽封常行詔勅用之皇帝之璽賜諸王書用之皇帝信璽下銅獸符發諸州鎮兵下竹使符拜代召諸刺史用之並白玉爲之方一寸二分螭獸鈕天子行璽冊拜外國則用之天子之璽賜諸外國書則用之天子信璽發兵外國若徵召外國及有事鬼神用之並黃金爲之方一寸二分螭獸鈕又有傳國璽白玉爲之方四寸螭獸

鈕上交蟠螭隱起鳥篆書文曰受天之命皇帝壽昌凡八字在璽外唯封禪以封石函又有督攝萬機印一鈕以木爲之長尺二寸廣二寸五分皆上爲鼻鈕鈕長九寸厚一寸廣七寸腹下隱起篆文書爲督攝萬機凡四字此印常在內唯以印籍縫用則左戶部郎中度支尚書奏取印訖轉納皇太子璽黃金爲之方一寸龜鈕文曰皇太子璽宮中大事用璽小事用門下典書坊印諸侯印綬二品以上並金章紫綬三品銀章青綬三品以上凡是五省官及中侍中省官皆爲印而不爲章也四品得印者銀印青綬五品六品得印者銅印墨綬四品以下凡是開國

子男及五等散品名號
侯皆爲銀章不爲印
七品八品九品得印者銅印

黃綬金銀章印及銅印並方一寸皆龜鈕四方諸藩
國王之章上藩用金下藩用銀並方寸龜鈕佐官唯
公府長史尚書二丞給印綬六品以下九品以上唯
當曹爲官長者給印餘自非長官雖位尊並不給諸
王纁朱綬四采赤黃纁紺純朱質纁文織長二丈一
尺二百四十首廣九寸開國郡縣公散郡公玄朱綬
四采玄赤纁紺質玄文織長丈八尺百八十首廣八
寸開國縣侯伯朱綬四采青赤白纁朱質青文織長
丈六尺百四十首廣七寸開國縣子男名號侯開國

鄉男素朱綬三綵青赤白朱質白文織長丈四尺百
二十首廣六寸一品二品紫黃赤純紫質長丈八尺
百八十首廣八寸三品四品紫黃赤純紫質長丈八
尺百八十首廣八寸三品四品青綬三綵青白紅純
青質長丈六尺百四十首廣七寸五品六品黑綬二
綵青紺純紺質長丈四尺百首廣六寸七品八品九
品黃綬二綵黃白純黃質長丈二尺六十首廣五寸
官品從第二以上小綬間得施玉環官有綬者則有
紛皆長八尺廣三寸各隨綬色若服朝服則佩綬公
服則佩紛官無綬者不合佩紛

後周皇帝八璽有神璽有傳國璽皆寶而不用神璽明受

之於天傳國璽明受之於運皇帝負宸則置神璽於筵前之右置

傳國璽於筵前之左其六璽並因舊制皆白玉為之

方一寸五分高一寸螭獸鈕三公諸侯印皆方寸二

分高八分龜鈕七命以上銀四命以上銅皆龜鈕三

命以上銅印銅鼻其方皆寸其高六分文曰某公官

之印以組綬皇帝以蒼青朱黃白玄纁紅紫緞則侯反

碧綠十有二色諸公九色自黃以下諸侯八色自白

以下諸伯七色自玄以下諸子六色自纁以下諸男

五色自紅以下三公之綬如諸公三孤之綬如諸侯

六卿之綬如諸伯上大夫之綬如諸子中大夫之綬

自紫以下士之綬自緞以下其璽印綬亦如之保定

四年百官始執笏常服焉宇文護始袍加下襪遂為

後制

隋神制神璽寶而不用受命璽封禪則用之餘六璽行

用並用舊制其綬王纁朱綬四綵赤黃纁紺純朱質

纁文織成長丈八尺二百四十首廣九寸公玄朱綬

四綵玄赤纁紺純朱質玄文織成長丈八尺二百四

十首侯伯青朱綬四綵青赤白纁純朱質青文織長

丈六尺百八十首廣八寸子男素朱綬三綵青赤白

純朱質。白文織成。長丈四尺。百四十首。廣七寸。正從
一品。綠級綬。四綵。綠紫黃赤。純綠質。長丈八尺。二百
四十首。廣九寸。從三品以上。紫綬。三采。紫黃赤。純紫
質。長丈六尺。百八十首。廣八寸。銀青光祿大夫。朝議
大長丈二。從四品。青綬。三綵。青白紅。純青質。長丈四
尺。百十首。廣七寸。正從五品。墨綬。二采。青紺。純緇質。
長丈二尺。百首。廣六寸。自王公以下。皆有小雙綬。長
二尺六寸。色同大綬。而首半之。正從一品。施二玉環。
以下不合。其有綬者。則有紛。皆長六尺四寸。廣二寸
四分。各隨綬色。煬帝幸遼東。命鄭玄為京師留守。樊

子蓋為東都留守。俱賜玉麟符以代銅獸

六典云。傳符之制。京

師留守曰玉麟符

唐制。天子有傳國璽。及八璽。皆玉為之。神璽以鎮中
國。藏而不用。受命璽以封禪禮神。皇帝行璽以報王
公書。皇帝之璽以勞王公。皇帝信璽以召王公。天子
行璽以報四夷書。天子之璽以勞四夷。天子信璽以
召兵四夷。皆泥封。大朝會則符璽。郎進神璽。受命璽
于御座。行幸則合八璽為五舉。函封。從于黃鉞之內。
太皇太后。皇太后。皇后。皇太子。及妃。璽皆金為之。藏
而不用。太皇太后。皇太后。封令書。以宮官印。皇后以

內侍省印。皇太子以左春坊印。妃以內坊印。初太宗刻受命玄璽。以白玉爲螭首。文曰。皇天景命。有德者昌。至武后改諸璽皆爲寶。中宗卽位。復爲璽。開元六年。復爲寶。天寶初。改璽書爲寶書。十載。改傳國寶。爲承天大寶。初高祖入長安。罷隋竹使符。班銀菟符。其後改爲銅魚符。以起軍旅。易守長。京都留守。折衝府。捉兵鎮守之所。及左右金吾宮苑總監牧監。皆給之。畿內則左三右一。畿外則左五右一。左者進內。右者在外。用始第一。周而復始。宮殿門城門。給交魚符。巡魚符。左箱右箱。給開門符。閉門符。亦左符進內。右符

監門掌之。蕃國亦給之。雄雌各十二銘。以國名雄者進內。雌者付其國朝貢使。各齎其月魚而至。不合者劾奏。傳信符者。以給郵傳。通制命。皇太子監國。給雙龍符。左右皆十。兩京北都留守。給鱗符。左二十。右十九。東方諸州。給青龍符。南方諸州。朱雀符。西方諸州。騶虞符。北方諸州。玄武符。皆左四右三。左者進內。右者付外。行軍所亦給之。隨身魚符者。以明貴賤。應召命。左二右一。左者進內。右者隨身。皇太子以玉契召。勘合乃赴。親王以金鹿。官以銅。皆題某位姓名。官有二者。加左右皆盛以魚袋。三品以上飾以金。五品以

上飾以銀刻姓名者去官納之不刻者傳佩相付有傳符銅魚符者給封符印發驛封符及封魚函用之有銅魚而無傳符者給封函還符封函用之天子巡幸則京師東都留守給留守印諸司從行者給行從印木契符者以重鎮守慎出納畿內左右皆三畿外左右皆五皇帝巡幸太子監國有軍旅之事則用之王公征討皆給焉左右各十九太極殿前刻漏所亦以左契給之右以授承天門監門晝夜勘合然後鳴鼓玄武門苑內諸門有喚人木契左以進內右以授監門有勅召者用之魚契所降皆有勅書尚書省符

與左同乃用大將出賜旌以顯賞節以顯殺旌以絳帛五丈粉畫虎有銅龍一首纏緋幡紫纒爲袋油囊爲表節懸畫木盤三相去數寸隅垂赤麻餘與旌同晉大福三年六月中書門下奏准勅製皇帝受命寶今按唐貞觀十六年太宗文皇帝刻之玄璽白玉爲螭首其文曰皇帝景命有德者昌勅宜以受天明命惟德允昌爲文刻之

周廣順三年二月內司製國寶兩坐詔太常具制度以聞有司奏按唐六典符寶郎掌天子八寶其一曰神寶其二曰受命寶其神寶方六寸高四寸六分厚

一寸七分。螭龍鈕。文與傳國寶同。傳國寶秦始皇帝以藍田玉刻之。李斯篆文。方四寸。面文曰受命于天。既壽永昌。鈕螭五龍。二寶歷代相傳以爲神器。又別有六寶。一曰皇帝行寶。二曰皇帝之寶。三曰皇帝信璽。四曰天子行璽。五曰天子之璽。六曰天子信璽。此六寶因文爲名。並白玉螭虎鈕。歷代相傳。亡則補之。北朝鑄之以金。至則天朝以璽字涉嫌。改爲寶。貞觀十六年。別製玄璽一坐。其文曰皇天景命。有德者昌。白玉螭虎鈕。同光中。製寶二坐。文曰皇帝受命之寶。晉天福四年。製寶一坐。文曰皇帝神寶。其同光天福

二寶。內司製造。不見鈕象。并尺寸制度。勅令製寶兩坐。宜用白玉。方六寸。螭虎鈕。詔馮道書寶文。其一以皇帝承天受命之寶爲文。其一以皇帝神寶爲文。

按傳國寶。自秦始皇後。歷代傳授。至唐末。帝自燔之際。以寶隨身焚焉。晉高祖受命。特製寶一座。開運末。北戎犯闕。少帝遣其子延煦。送于戎主。戎主訝其非真。少帝上表具述其事。及戎主北歸。齎以入蕃。漢朝二帝。未暇別製。至是始刻之。

宋太祖皇帝受禪。傳周廣順中所造二寶。太宗制承天受命之寶。

真宗制恭膺天命之寶。太中祥符中。又別制恭膺天命之寶。天下同文之寶。用於封禪。昭受乾符之寶。以印密詞。

凡寶用玉篆文。廣四寸九分。厚一寸二分。填以金盤。龍鈕。係暈錦大綬。赤小綬。連玉環。玉檢高七寸。廣二寸四分。厚四分。玉斗方二寸四分。厚一寸二分。皆飾以金裝。裹以紅綿。加紅羅泥金夾帊。納於小盞。盞以金裝。內設金牀。暈錦褥。飾以襯色玻璃。碧鈿石珊瑚。金精石。瑪瑙。太中祥符初登封。太山別製寶盞。昔差小其制。又盞二重。皆裝以金。覆以紅羅綉帊。載以腰輿。及行。馬並飾以金。

香爐寶子。香匙。灰匙。火着。燭臺。燭刀。皆以金爲之。朝會陳於御前。大禮卽列於仗衛中。

累朝每上尊號。有司製玉寶。以尊號爲文。禁中所用。別有三印。一曰。天下合同之印。中書奏覆狀。流內銓歷任三代狀。用之。二曰。御前之印。樞密院宣命。及諸司奏狀。用之。三曰。書詔之印。翰林詔書。勅別錄。勅榜。用之。皆鑄以金。又以鍮石各鑄其一。雍熙三年。並改爲寶。別鑄以金。舊者六印皆毀之。皇太子金寶。方二寸。厚五寸。係以朱組大綬。連玉環。金斗金檢。長五寸。闊二寸。厚二分。悉裹以紅綿。加紅

羅泥金帕。納於小盞。盞以金裝。內設金牀。又盞二重。皆覆以紅羅銷金帕。盞及腰輿行馬。皆銀裝金塗。它法物。皆銀爲之。釵花塗以金。

宋因唐制諸司。皆用銅印。諸王及中書門下印。方二寸一分。樞密宣徽三司。尚書省諸司印。方二寸。惟尚書省印不塗金。餘皆塗金。節度使印。方一寸九分。塗金。餘印並方一寸八分。惟觀察使塗金。諸王節度使州府軍監縣印。皆有銅牌。其長七寸五分。諸王廣一寸九分。餘廣一寸八分。諸王節度觀察使牌塗以金。刻文云。牌出印入。印入牌出。或本局無印者。皆給奉

使印。景德四年。別鑄兩京奉使印。

大中祥符七年詔自今除國信接伴

外獄勾當財用創寺又有朱記。以給京城及外處職司。及諸軍校等。其制長一寸七分。廣一寸六分。士庶及寺觀。亦有私記。大中祥符五年。詔禁私鑄。止得雕木爲文。大方寸。

旌節。唐天寶中置。節度使受命日賜之。得以專制軍事。行卽建節府。樹六纛。宋凡命節度。有司給門旗二。龍虎旗一。節一。麾槍二。豹尾二。凡製旗。以紅繒九幅。髹漆杠。緋纛。旌用塗金銅龍頭。髹漆杠。綢以紅繒。畫白虎。設髹漆木盤於上。節亦用髹漆杠。飾以金塗銅

文獻通考 卷一百五十五 二十九
葉凡三盤。爲二繒。以紅絲爲旄。並綳以紫綾。旗囊又加碧絹囊。麾槍豹尾。亦髹漆杠。麾槍設髹漆木盤。綳以紫繒。複囊又綳以碧油。豹尾制。以赤黃布畫豹文銀牌。唐制。差發驛遣使。則門下省給傳符。以通天下之信。宋符券皆樞密院主之。舊有銀牌。以給乘驛者。闊一寸半。長五寸。面刻隸字曰。勅走馬銀牌。凡五字。首爲竅。貫以革帶。其後罷之。樞密院給券。謂之頭子。太平興國三年。李飛雄詐乘驛謀亂。伏誅。遂罷樞密院券。別製新牌。闊二寸半。長六寸。易以分書。上鈹二飛鳳。下鈹二麒麟。兩邊年月。貫以紅絲縹。端拱中。使

臣護邊兵。多遺失之者。又罷銀牌。復給樞密院頭子。乾興元年。三月。作受命寶。其文曰恭膺天命之寶。命參知政事王曾書之。遣內侍諸少府監。文思院視工作。

仁宗明道元年。禁中火。寶冊悉焚。其年九月。改作寶。及冊命。參知政事陳堯佐書受命寶。薛奎書尊號冊。寶。宰臣張士遜書。仁宗爲皇太子冊。參知政事晏殊書。皇太后尊號冊。寶。二年。冊寶成。三司言用黃金二千七百兩。爲泐寶法物。詔易以銀。而塗黃金。初真宗嘗爲詔受乾符之寶。前此亦焚。遂詔宰相陳執中書。

文獻通考 卷一百五十五
欽崇國祀之寶。刻之。以代昭受乾符之寶。凡齋醮表章用焉。

景祐三年。篆文官王文盛言于少府監曰。在京糧料院印。多偽倣之。以摹券曆者。謂宜鑄三面印。圓其制。而面闊二寸五分。於外圍周匝。篆紀年及糧料院名。凡十二字。以圍篆十二辰。凡十二字。中央篆正字。上連印鈕。令可轉旋。以機穴定之。用時月分對年。中互建十二月。自寅至丑。終始循環。每改元。卽更鑄之云。若此使姦人無復措其巧矣。少府監以奏。詔三司詳定。請如文盛言。文盛又曰。舊例親王中書印。各方二

寸一分。樞密宣徽三司。尚書省。開封府。方二寸。節度使。寸九分。節度觀察留後觀察使。寸八分半。防禦團練使。轉運州縣印。寸八分。凡印各上下七分。皆闊寸六分。雖各有差降。而無令式。以紀其數。詔從其言。著于令。

康定初。製銅符。上篆文曰。某處發兵符。下鑄虎豹爲飾。而中分之。右五符留京師。左符付總管鈐轄州軍事官高者。掌之。

樞密院下符發兵第一至第五周而復始本處勘以左符卽發兵

皇祐五年。秋九月。作鎮國神寶。

時閱奉宸庫。得良玉。廣尺。厚半之。上以其希世之

寶不欲以為服玩。因作鎮國神寶。命宰相龐籍篆。而參知政事劉沆書其上。寶成以進。召近臣宗室觀于延和殿。是歲太常禮院引唐六典次序曰。一神寶。二受命寶。冬至祠南郊。大賀儀仗。請以鎮國神寶。先受命寶為前導。自是遂為定式。初太宗以玉寶二鈕。賜太祖之子德芳。其文曰。皇帝信寶。至孫從式上之。

英宗即位。別製受命寶。其文曰。皇帝恭膺天命之寶。嘉祐八年。將葬仁宗于永昭陵。翰林學士范鎮上奏曰。竊聞先朝受命寶。及公寶物。與平生衣冠器

用。皆欲舉而葬之。非所以稱大行皇帝恭儉之意也。其受命寶。望陛下寶而用之。且示有所傳付。若衣冠器玩。則宜陳於陵寢。及神御殿。歲時展視。以慰思慕。詔檢討官披釋典故。及命兩制禮官議。學士王珪等上議曰。受命寶。猶昔傳國璽也。宜為天子傳器。不當改作。古者藏先王衣服於廟寢。至于平生器玩。則世納于方中。亦不悉陳於陵寢。謂宜從省約。以稱先帝恭儉之實。已而別製受命寶。珪等議格不用。命參知政事歐陽脩篆其文曰。皇帝恭膺天命之寶。

治平三年。命知制誥邵泌。殿中丞蘇唐卿詳定天下印文。泌唐卿皆通篆籀。尋復廢罷。亦無所釐改焉。

神宗熙寧四年。詔中外奉使除文臣兩省武臣橫行已上。不以職務繁慢。餘官如使外國。接送伴體量安撫制勘之類。給奉使印。餘給銅記。以奉使朱記爲名。先是臣僚差使。不以官序高下職務慢繁。例給奉使印。而令式節文。非劇司者記故密院有請也。

九年八月。令禮部鑄諸路提舉官印。自是提舉官不帶奉使印。以出。十月詔西作坊鑄造諸銅符三十四副。令三司給左契付諸門。契付內鑰匙庫。諸門輪差

人員。依時轉銅契赴庫勘同。其鐵牌則請人自執。止

宿外仗本庫依漏刻法。發鑰匙付外。驗牌給付。候開

門。卽執牌納鑰匙。請出銅契。至晚仍依上項請納其

開門朝牌六面。亦隨銅契發放。時上以京城門禁不嚴素無符契命樞密

約舊契更造銅契中刻魚形以門名識之分左右給納以戒不虞而啓閉之法嚴於舊日矣

元豐二年。詳定儀注所言。周禮王執鎮圭。釋者曰。祭

天地宗廟。及朝日夕月則執之。若朝覲諸侯。授玉於

王。王授玉。撫玉而已。考工記。天子執冒四寸以朝諸

侯。蓋諸侯執圭以授天子。天子以冒圭邪刻之處。冒

諸侯之圭以齊瑞信。如後世之合符。未有臨臣子而

執鎮圭者。唐六典。殿中監掌服御之事。凡大祭祀。則進大圭。執鎮圭。若大朝會。止進爵。開寶通禮。始著元會。執圭出自西房。淳化中。上壽進酒。又令內侍捧圭。於周制。唐禮皆不合。其元會受朝賀。請不執鎮圭。上壽。詔可。三年五月。詳定所言郊廟之禮。有鎮圭而無大圭。於禮爲闕。詔議大圭尺度。考工記玉人之事。鎮圭尺有二寸。天子守之。大圭長三尺。杼上終葵首。天子服之。說者曰。王所搢大圭也。或謂之珽。後魏以降。又改爲笏。珽以白玉爲之。長尺有二寸。西魏以來。皆然。方而不折。雖非古制。蓋後世所得之玉。隨宜爲之。

考之周禮。大圭長三尺。西魏隋唐。長尺有二寸。請自朝廷揆玉之有無制之。又按孔穎達言。天子執鎮圭。以朝日夕月。及祭天地宗廟。蓋奉祭祀。執鎮圭者。摯也。搢大圭者。笏也。唐禮親祀天地神祇。皆搢大圭。執鎮圭。有事宗廟。則執鎮圭而已。王涇郊祀錄曰。大圭。質也。事天地之禮質。故執而搢之。鎮圭。文也。宗廟之禮亦文。故無兼執之義。不知大圭。天子之笏。通用於郊廟。請自今皇帝親祠郊廟。搢大圭。執鎮圭。奉祀之時。既接神。再拜。財奠鎮圭爲摯。執大圭爲笏。當事搢笏。君尊則不搢笏。別於臣下也。儀注云。皇帝搢鎮圭。

蓋沿襲之誤。宜改爲奠鎮圭。盥手飲福。則授之人。詔俟製大圭畢。施行詳定所言。又古者執玉以行事。前事則不執。開元禮。開寶通禮。皇帝升輅。不言執圭。祀日贊明。至中壝門外。殿中監進大圭。尙衣奉御。又以鎮圭授殿中監以進。於是始措大圭。執鎮圭。今皇帝乘玉輅。執鎮圭。赴景靈宮。及太廟青城。皆乘輅執圭。殊不應禮。請自今乘輅不執圭。還內御天輦亦如之。詔可。詳定所又言。大圭中必之制。案考工記。天子圭中必聘。禮記。玄纁繫長赤絢組。中必與絢組一也。絢以薦玉。組以約圭。二者皆謂之纁藉。今之鎮圭無此。

二物。請製薦玉纁藉。以木板爲中榦。廣袤如其玉。然後用韋衣之。乃於韋上畫五采文。前後垂之。又製約圭纁藉。長尺。上以玄。以絳爲地。五采五就。因以爲飾。每奠圭。則以薦玉之纁陳于地。執圭。則以約圭之纁備失墜。因之爲飾。况大圭措之紳帶之間。不可無中必明矣。俟明堂服大圭。宜依鎮圭所約之組。不可繫從之。

四年。詔三省印。銀銷金塗。給事中印。爲門下外省之印。舍人印。爲中書外省之印。

六年。別鑄禮部貢舉之印。舊制貢院有印。院廢。印亦

隨毀。禮部遇鎖試則牒印廢事故也。又詔臣僚所授印亡歿並賜隨葬。

八年五月作受命寶。以皇帝恭膺天命之寶爲文。哲宗元祐元年詔天聖中章獻明肅皇后用玉寶方四寸九分厚一寸二分。龍鈕。今太皇太后權問處分軍國事宜。依章獻明肅皇后故事從之。又詔太皇太后玉寶以太皇太后之寶爲文。皇太后金寶以皇太后寶爲文。皇太妃金寶以皇太妃寶爲文。元符元年五月得傳國寶。御殿受之。

紹聖三年咸陽縣民改義。斲地得古玉印。光照滿室。四年十二月上之。詔禮部御史臺以下參驗。五年三月翰林承旨蔡京及講義玉璽官十三員奏按所獻玉璽色綠如藍溫潤而澤其文曰受命于天。既壽永昌。其背螭鈕五盤。鈕間有小竅用以貫組。又得玉螭一首白如膏亦溫潤其背亦螭鈕五盤。鈕間亦有貫組小竅其面無文與璽大小相合。篆文工作皆非近世所爲。臣等以歷代正史考之。璽之文曰皇帝壽昌者。晉璽也。曰受命于天者。後魏璽也。有德者昌。唐璽也。惟德允昌。石晉璽也。則既壽永昌者。秦璽可知。今得璽於咸陽其玉乃藍

田之色。其篆與李斯小篆體合。飾以龍鳳鳥魚。乃蟲書鳥跡之法。於今所傳古書。莫可比擬。非漢以後所作。明矣。今陛下嗣守祖宗大寶。而神寶自出。其文曰。受命于天。既壽永昌。則天之所畀。烏可忽哉。漢晉以來。得寶鼎瑞物。猶告廟改元。肆肯上壽。况傳國之器乎。其沿寶法物禮儀。乞下所屬施行。詔禮部太常寺考按故事。詳定以聞。至四月。禮官言。五月朔。故事當大朝會。宜就行受寶之禮。依上尊號寶冊儀。有司豫製沿寶法物。并寶進入。俟降出。權於寶堂安奉。前三日。差官奏告天地宗廟社。

稷。前一日。帝齊于內殿。翌日。帝服通天冠。御大慶殿。降坐受寶。群臣上壽稱賀。

徽宗崇寧五年。作鎮國寶。

時有以玉印獻者。印方寸。以龜爲鈕。工作精巧。文曰。承天福。延萬億。永無極。受寶記言。有以古篆進者。謂是也。帝因次其文。倣李斯蟲魚篆。作寶文。其方四寸。有奇。螭鈕。方盤。上圓下方。名爲鎮國寶。

大觀元年制八寶。

時得玉工。用元豐中玉。琢天子皇帝六璽。疊篆。紹聖間。得漢傳國璽。無檢。螭又不缺。疑其一角缺者。

乃檢也。有檢傳攷驗甚詳。傳于世。帝於是取其文而黜其璽不用。因作自受命寶。其方四寸有奇。文皆琢以白玉。篆以蟲魚。帝自爲之記。鎮國受命二寶。合天子皇帝六璽。是爲八寶。於是下詔曰。自昔皆有尙符璽官。今雖隸門下後省。遇親祠則臨時具員。訖事復罷。八寶旣備。宜重典司之職。可令尙書省置官。如古之制。又詔永惟受命之符。當有一代之制。而尙循秦舊六璽之用。度越百年之久。或未大備。自天申命。地不愛寶。獲全玉於異域。得妙工於編氓。八寶旣成。曩無前比。殆天所授。非人能爲。可以來年元日。御大慶殿。恭受八寶。尙書省言請置符寶郎四員。隸門下省。二員以中人克掌。寶於禁中。按唐八寶。車駕臨幸。則符寶郎奉寶以從。大朝會。則奉寶以進。今鎮國寶。受命寶。非常用之器。欲臨幸。則從六寶。朝會。則陳八寶。皆夕納。內符寶郎捧寶出。以授外符寶郎。外符寶郎從寶行於禁衛之內。朝則分進于御座之前。鎮國寶。受命寶。不常用。唯封禪則用之。皇帝之寶。答鄰國之書。則用之。皇帝行寶。降御札。用之。皇帝信璽。賜鄰國書。及物。則用之。天子之寶。答外夷國書。則用之。天

爲可以來年元日。御大慶殿。恭受八寶。尙書省言請置符寶郎四員。隸門下省。二員以中人克掌。寶於禁中。按唐八寶。車駕臨幸。則符寶郎奉寶以從。大朝會。則奉寶以進。今鎮國寶。受命寶。非常用之器。欲臨幸。則從六寶。朝會。則陳八寶。皆夕納。內符寶郎捧寶出。以授外符寶郎。外符寶郎從寶行於禁衛之內。朝則分進于御座之前。鎮國寶。受命寶。不常用。唯封禪則用之。皇帝之寶。答鄰國之書。則用之。皇帝行寶。降御札。用之。皇帝信璽。賜鄰國書。及物。則用之。天子之寶。答外夷國書。則用之。天

子行寶封冊則用之。天子信寶舉大兵則用之。應合用寶外符寶郎具奏請內符寶郎御前請寶印訖付外符寶郎承受從之。二年詔受命寶字之上添鎮國二字。三年八月名八寶一鎮國神寶二受命之寶。詔古爲六璽。至唐始名曰寶。增數至八。今天下承平百五十年。其制尚闕。紹聖中得秦李斯所作制度。雖工乃藍田青玉。又鎮國寶未有所稽。今寶成祇受典禮。始克大備。實邦家之慶。鎮國受命二寶。寶而不用。藏置內府。人未知制作之因。可宣付有司。

政和二年得元圭。御大慶殿受圭。

宦者譚稹獻玄圭。其制兩旁刻十二山。若古山尊。上銳下方。上有雷雨之文。下無琢飾。外黑內赤。中一小好。可容指。其長尺有二寸。詔付廷議。議官以爲周王執鎮圭。緣以四鎮之山。其中有好。爲受組之地。其長尺有二寸。周人倣古爲之。而王執以鎮四方也。帝乃以是歲冬御大慶殿受圭焉。

六年詔御寶自祖宗朝行用。今百五十餘年。角刻篆暗。幾不可驗。恐無以示信天下。舊有祖宗所藏御前金寶。宜自冬祀大禮畢行用。而降新舊二寶印文付

外照驗且以布告中外

七年制定命寶

時從于闐得大玉踰二尺色如截肪帝又制一寶赤螭鈕文曰範圍天地幽贊神明保合太和萬壽無疆凡十六字篆以蟲魚制作之工幾於秦璽其寶九寸檢亦如之號曰定命寶合前八寶為九其後詔以九寶為稱以定命寶為首應行導排設去處定命與受命天子寶在左鎮國與皇帝寶在右又詔得寶玉於異域受定命於神霄合乾元用九之數以明年元日受之凡兩受寶皆赦天下帝曰

八寶者國之神器也至定命寶乃我所自制云

禮部言政和令奉使官第二等以上給印餘給記差出者遇替移事故元借印記隨所在寄納本部歲終檢舉拘收而寄納州縣占留給借無以防之乃詔有司立法應州縣寄納禮部印記非奉

朝旨不許擅行給借

高宗開大元帥府謝克家以玉璽來上文曰大宋受命之寶

建炎三年鑄三省樞密院銀印舊制中書門下省印

印方二寸元豐中詔三省印銀鑄金塗

五月改鑄虎符頒降。令刑部遍下諸處。見行虎符。並不得施行。康定所鑄銅符仍繳納。尚書省又製金字牌。凡赦書及軍機要切。則用之。自內侍省遣馬。日行五百里。四年改造宮殿。諸門號。皇城司掌之。舊號不復用。行宮禁衛所言。應官司自給號記。不許用黃色。它色不許入皇城門。又嚴代名借帶之禁。論其罪如律。

紹興元年。製受命中興寶。宣示輔臣。比定命寶大半分是歲祀明堂。八寶猶未備也。

二年正月。更定行宮殿諸門號。勅入禁衛號。黃綾八

角三千入殿門。黃絹以方一千入宮門。黃絹以圓八

道八千入皇城門。黃絹以長八千其後更殿門號。以黃絹

圓宮門以緋黃絹方。皇城門以緋紅絹圓。又詔官司

輒以黃緋色為號者。罪賞依偽造大禮敕號法。

四年鑄行宮留守司印。

權戶部侍郎王俱言。文書以印記防姦偽。錢穀尤

為要切。不可借用他印。今車駕巡幸。凡常程文書。

皆留守司裁決。以印記權行立用。如行在所度支。

用侍郎印。金倉部通用金部印。留守司權本部侍

郎用尚書印。太府司農寺並用寺丞印。不惟日下

交互異時必生姦敝請度支金倉部太府司農寺各鑄印以行在所或巡幸某印爲文事已發赴禮部置櫃封鑰掌之遇巡幸閣出行用度無窒礙其它部要切印記都省依此施行詔印文添行在所字

十三年四月行皇后冊禮冊用珉玉五十簡寶用之方一寸有半蓋螭鈕文曰皇后之寶隆興以後悉金是制

十六年郊祀始陳寶如承平之儀凡中興御府所藏玉寶十有一金寶三八寶皆高宗皇帝作入內內侍省掌之

一曰鎮國神寶文曰承天福延萬億永無疆二曰受命寶文曰受

既壽永昌三曰天子之寶答外夷書用之四曰天子信寶大舉

兵用五曰天子行寶封冊用之六曰皇帝之寶答鄰國書

之用七曰皇帝信寶賜鄰國書及物用之八曰皇帝行寶降御

之大宋受命之寶太祖皇帝作定命寶文曰範圍天地幽贊

神明保合太和萬壽無疆微大宋受命中興之寶

宗皇帝作并八寶謂之九寶金寶三皆建炎二年秋

紹興元年作五月宣示于殿寶玉明潤追琢精巧二曰天

始用一曰皇帝欽崇國祀之寶印香合詞表

下合同之寶印中書門下省文字三曰書詔之寶印詔書紹興元年湖

南副總管孔彥舟於潭州得玉請宣取以刻御寶詔御寶已備自艱難以末華靡之物一無所用令其不

進
須投

三十二年

時孝宗以受禪

詔恭上太上皇帝尊號曰光堯聖

壽太上皇帝禮官討論冊寶之制冊用珉玉簡長一

尺二寸廣一寸二分數視文之多寡聯以金繩首尾

組帶刻龍鏤金藉以錦褥覆以紅羅泥金花匣塗以

朱漆金飾龍鳳金瑣帔鎔上以紅羅綉盤龍帕覆之

承以金裝長竿牀金龍首魚鈎寶用玉篆文廣四寸

九分厚二寸二分以皇祐忝尺為度填以金盤龍鈕

係以暈錦大綬赤小綬連玉環玉檢高七寸廣二寸

四分皆飾以金裹以紅錦加紅羅泥金夾帕納於小

蓋以金飾之內設金牀承以玻璃碧鈿石之屬又

蓋二重皆飾以金覆以紅羅綉帕戴以腰輿行馬並

金飾香爐寶香匙灰匙火筋燭臺燭刀亦以金為之

命文思院製造乾道七年淳熙二年十二年加上尊

號及紹熙元年上至尊壽皇帝聖尊號慶元二年上

聖安壽仁太上皇帝尊號冊寶悉同此制又上壽聖

太上皇后尊號冊寶如慈寧之制

紹興時製皇太后冊寶寶用金文曰

皇太后寶冊以珉或象牙為寶法物皆以金紹熙初

上壽聖皇太后壽成皇后尊號金寶皆六字文曰壽

聖皇太后寶壽成皇后之寶廣四寸九分厚一寸二

分填以金盤龍鈕。四年。加上壽聖隆慈備福皇太后
尊號金寶。以十字爲文。慶元二年十月。上壽聖隆慈
備福光佑太皇太后。壽成惠慈皇太后。壽仁太上皇
后。冊寶其制並同。嘉泰時。加上壽成慈惠太皇太后
尊號冊寶亦如之。謚冊唯昭慈聖獻皇后以象牙餘
皆用珉紹興七年五月命文思院
用玉製顯肅皇后寶二顆禮官言國朝禮制諸后謚
寶曾垂簾聽政者則用玉餘則止用金遂詔以金製造
孝宗隆興二年。金部言初行會子。權借戶部尚書印
覆印。今行之已久。恐致混肴。宜專有印記。俾郎官掌
之。遂鑄太府寺。專一檢察會子印。二年。復鑄尚書覆
印會子印。

乾道元年。禮官討論皇太子冊寶之制。按會要冊。用
珉玉簡六十。前後四枚。刻龍填金。貫以金絲。首尾結
爲金花。飾以粉鍍。襯以紅羅泥金夾帕。藉以錦褥。盛
以黝漆匣。長九尺五寸。闊尺二寸。高八寸。裝以金花。
刻爲金地。合羅枝條。隱起花。覆以紅羅泥金帕。絡以
紅絲結縵。襯以法錦褥。安以黝漆金葉裝牀。其竿飾
以螭首。今請用珉玉簡七十五。其黝漆匣。用金塗。銀
花鳳葉。加以腰輿行馬。飾以花鳳。條以魚鈎。竿以螭
首。寶以黃金爲之。文曰。皇太子寶。係毛鈕。舊制金寶
方二寸原

五寸係以朱組大綬連玉環金斗金檢長五寸闊二
寸厚二分悉裹以紅錦加紅羅泥金帕納於小盃

二年禮部請郡縣假借印記悉毀而更鑄

南渡之初有司印章多失尚方重鑄給之加行在

二字或冠年號以別新舊然欺偽猶未能革至紹

熙初禮部侍郎李獻言文書有印以示信防姦給

毀悉經省部具有條制然州縣沿循或以縣佐而

用東南將印以棧曹而用司寇舊章名既不正弊

亦難防請令有司製州縣官合用印記舊印非所

當用者毀之上從其請由是名實正而真偽別矣

寧宗嘉定十四年山東效順鑄滄景淄密萊登濰德

莒濱齊棣青海州靜海州泰安車及京東安撫使馬

步軍總管京東河北鎮撫節制大使印並冠以嘉定

二字

十一月京東河北節制司繳進北方大將撲鹿花所

獻皇帝恭膺天命之寶并元符三年御府寶圖一冊

時淮東制置使兼京東河北節度使賈涉遣京東路
鈐轄趙拱北軍大將撲鹿花獻之續令呂柟投進

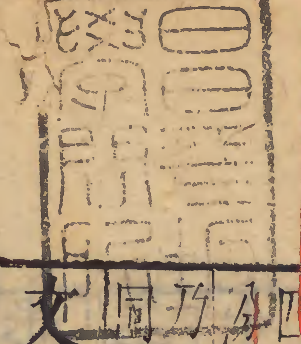
又鎮江副都統制翟朝宗繳進玉寶檢時獲元符玉

寶而朝宗以玉檢來上其文若合符契乃詔以來年

元日受寶于大慶殿時又得玉璽其文曰受命于天

既壽永昌禮官條具典禮請附于皇帝恭膺天命之

寶以獻宗廟閏十二月行奏獻之禮以內侍羅舜舉



為內符寶郎提舉奉安玉寶。有司豫製沿寶法物。及
 寶輿。明年正月朔。皇帝服靴袍。御大慶殿。設黃麾半
 仗。受朝賀畢。次受玉寶。進呈讀印文訖。於天章閣安
 奉。己未。大赦天下。蓋司帥守在外。從官以上。令上表
 陳賀。及三衙諸軍都副統制親屬。捧表進貢。皆特推
 恩。臣僚請詔禮官集受寶儀注。勒為成書。藏之秘閣。
 六年七月。置奉安符寶所。建殿以內。臣掌之。初淳熙十
四年春有彗事。愿者獲古。其文曰。皇帝車駕奉祀。
陰之寶。吳堪以獻于朝。詔藏天章閣。下工部考覈。
乃制也。按汾陰記。封金匱。石匱。用受命寶。及天下
同。文寶此寶不見於紀載。初論疑之。卒不加賞云。
 文獻通考卷之一百十五 終

