

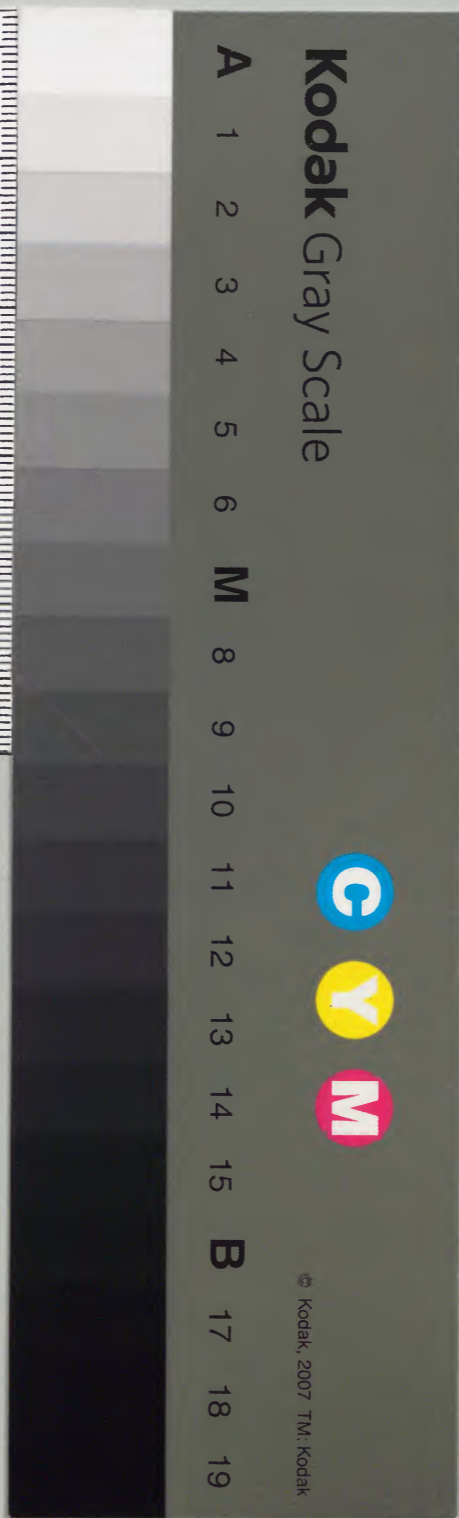
荀子 五六



		五	漢
		二	書
		二	門
一	五	〇	
〇	六	〇	
冊	架	函	號

庫	文	閣	內
天	五	漢	
函	二	書	
四	〇	〇	
架	冊	號	類

內閣文庫			
番號	漢	5220	
冊數	10	( 3 )	
函號	298	34	



荀子卷第五

淺草書庫

唐大理評事楊倞註

王制篇第九

請問為政曰賢能不待次而舉不以官之次序若傳說起

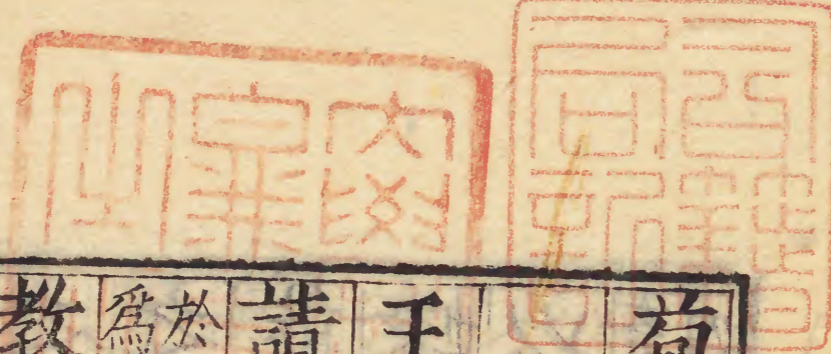
於版築為相也罷不能不待頃而廢頃須也元惡不待

教而誅不教而殺謂之虐唯中庸民不待政

而化中庸民易與為善故教則分未定也則

有昭繆也繆讀為穆父昭子穆言為政當分

未定之時則為之分別使賢者居



上不肖者居下如昭穆之分別然不問其世族也

雖王公士大夫之

子孫也不能屬於禮義則歸之庶人雖庶人

之子孫也積文學正身行能屬於禮義則歸

之卿相士大夫

屬繫也欲反

故姦言姦說姦事姦

能遁逃反側之民職而教之須而待之

反側不安

之民也職而教之謂使各當教其本事也須而待之謂須暇之而待其遷善也勉之

以慶賞懲之以刑罰安職則畜不安職則弃

畜養也弃謂投四裔之比也

五疾上收而養之材而事之

五疾瘠聾跛躄斷者侏儒各當其材使之謂若矇瞽修聾聾聵司火之屬官施而

衣食之兼覆無遺

官為之施設所職而與之衣食

才行反時

者死無赦夫是之謂天德王者之政也

天德天覆

德聽政之大分以善至者待之以禮以不善

至者待之以刑兩者分別則賢不肖不雜是

非不亂賢不肖不雜則英傑至是非不亂則

國家治若是名聲日聞天下願令行禁止王

者之事畢矣

願謂人人皆願矣

凡聽

論聽政也

威嚴猛厲

而不好假道人

厲剛烈也假道謂以人引人也則下畏

恐而不親周閉而不竭

隱閉其情不竭盡也若是則大

事殆乎弛小事殆乎遂

弛廢也遂因循也春秋傳曰遂繼事也下

既隱情不敢論說則大事近於弛和解調通

好假道人而無所疑止之

和解調通則寬和

疑止謂定止其不可也

則姦言並至嘗試之說鋒起

嘗試其不可也若

是則聽大事煩是又傷之也

聽大謂所聽之事多也傷傷政

也故法而不議則法之所不至者必廢

議謂講論

也雖有法度而不能講論則不

職而不通則

職之所不及者必隊

雖舉當其職而不能通

必隊同故法而議職而通無隱謀無遺善而

百事無過非君子莫能故公平者職之衡也

中和者聽之繩也

聽聽政也衡所以知輕重

公平中和之道故能百事其有法者以法行

無法者以類舉聽之盡也

比類謂偏黨而無經

聽之辟也無經謂無常法也辟讀為僻故有良法而亂者

有之矣有君子而亂者自古及今未嘗聞也

傳曰治生平君子亂生平小人此之謂也其人

存則其政舉其政息分均則不偏分均謂貴賤敵

勢齊則不一衆齊則不使此皆名無差等有

天有地而上下有差明王始立而處國有制

制亦謂差等夫兩貴之不能相事兩賤之不能相

使是天數也天之數也勢位齊而欲惡同物不能

澹則必爭澹讀為贍既無等級則皆爭則亂

亂則窮矣物窮也先王惡其亂也故制禮義以

分之使有貧富貴賤之等足以相兼臨者是

養天下之本也使物有餘而不窮竭書曰維齊非齊此

之謂也書呂刑言維齊一者乃在不齊馬駭

輿則君子不安輿馬駭於車中也庶人駭政則君子

不安位駭政不安上之政也馬駭輿則莫若靜之庶人

駭政則莫若惠之惠恩也選賢良舉篤敬興孝

悌收孤寡補貧窮如是則庶人安政矣庶人安政然後君子安位傳曰君者舟也庶人者水也水則載舟水則覆舟此之謂也故君人者欲安則莫若平政愛民矣欲榮則莫若隆禮敬士矣欲立功名則莫若尚賢使能矣是君人者之大節也三節者當則其餘莫不當矣三節者不當則其餘雖曲當由將無益也曲當謂委曲皆當當丁浪反孔子曰大節是也小節是也

上君也大節是也小節一出焉一入焉中君

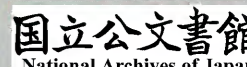
也謂一得一失也大節非也小節雖是也吾無觀其

餘矣成侯嗣公聚斂計數之君也成侯嗣公皆衛君也

史記衛聲公卒子成侯立成侯卒子平侯立平侯卒子嗣君立韓子曰衛嗣公重如耳愛泚姬而恐其皆因愛重以雍已也乃貴薄疑以敵如耳尊魏妃以偶泚姬曰以是相參也又使過客關市賂之以金後召關市問其有客過與汝金汝迴遣之關市大恐以嗣公為明察此皆計未及取民也未及謂其才未及數之類也取取民謂得民心子產不取民者也未及為政者也禮記曰子產猶人之

母能食之不能教之也。管仲為政者也未及脩禮者也。言未及教化也。故脩禮者王為政者疆取民者安聚斂者亡故王者富民霸者富士士卒僅存之國富大夫亡國富筐篋實府庫筐篋已富府庫已實而百姓貧夫是之謂上溢而下漏。如器之。上溢下漏空虛可立而待也。入不可以守出不可以戰則傾覆滅亡可立而待也。故我聚之以亡敵得之以疆聚斂者召寇肥敵亡國危身之道也。

故明君不蹈也。王奪之人霸奪之與疆奪之地。人謂賢人與謂國也疆國之術則奪人地也。奪之人者臣諸侯奪之與者友諸侯奪之地者敵諸侯臣諸侯者王友諸侯者霸敵諸侯者危用疆者。用疆力勝人非知人之城守人之出戰而我以力勝之也。則傷人之民必甚矣。傷人之民甚則人之民惡我必甚矣。人之民惡我甚則日欲與我鬪人之城守人之出戰而我以力勝之則傷



吾民必甚矣傷吾民甚則吾民之惡我必甚矣吾民之惡我甚則日不欲為我鬪人之民日欲與我鬪吾民日不欲為我鬪是疆者之所以反弱也地來而民去累多而功少累憂也雖守者益所以守者損是以大者之所以反削也守者謂地也守國以地為本故曰守者所以守者謂所以守地之人也諸侯莫不懷交接怨而不忘其敵交接連結也既以力勝而不義故諸侯皆欲相連結怨國而不忘與之為敵本多作壞交接言壞其與已交接之道

也伺疆大之間承疆大之敝也知疆大之敝也此疆大之殆時也殆危也知疆大者不務疆也知疆大之術者不務以力勝也慮以王命全其力疑其德慮也以用也其計慮常用王命謂不敢擅侵暴也疑定也定其德謂不輕舉也力全則諸侯不能弱也德疑則諸侯不能削也天下無王霸主則常勝矣是知疆道者也無王霸之主則疆國常勝主或衍字彼霸者不然辟田野實倉廩便備用備用足用也左傳曰無重器備案謹募選閱材伎之士



案發聲謹嚴也募招也謹募猶重募也選閱擇揀也材伎武藝過人者猶漢之材官也

然後漸慶賞以先之漸進也言進勉以慶賞也嚴刑罰以

糾之存亡繼絕衛弱禁暴而無兼并之心則

諸侯親之矣併讀為併下同脩友敵之道以敬接諸

侯則諸侯說之矣說讀為悅下同所以親之者以不

并也并之見則諸侯疏之矣見賢徧反所以說之

者以友敵也臣之見則諸侯離矣故明其不

并之行信其友敵之道行下孟反信謂使人不疑天下無

王霸王則常勝矣是知霸道者也無王者則

也閔王毀於五國史記齊閔王四十年樂毅

出奔也相公劫於魯莊公羊傳柯之盟齊相公

莒也無他故焉非其道而慮之以王也不行其道而以

計慮為王所以危亡也彼王者不然仁眇天下義眇天

下威眇天下眇盡也盡天下皆懷仁眇天下

故天下莫不親也義眇天下故天下莫不貴

也威眇天下故天下莫敢敵也以不敵之威

輔服人之道其道可故不戰而勝不攻而得

甲兵不勞而天下服是知王道者也知此三

具者欲王而王欲霸而霸欲彊而彊矣王者

之人王者飾動以禮義所脩飾及舉動聽斷

以類所聽斷之事皆得其明振毫末振舉也

必見舉措應變而不窮夫是之謂有原是王

者之人也原本也知王者之制說王者道不

過三代法不貳後王論王道不過夏殷周之

貳後王言以當世之王道過三代謂之蕩法

貳後王謂之不雅並已衣服有制宮室有度

人徒有數人徒謂士喪祭械用皆有等宜器械

也皆其有等級聲則凡非雅聲者舉廢舉色則

凡非舊文者舉息謂染絲畫械用則凡非舊

器者舉毀舊謂三夫是之謂復古是王者之

制也謂三代故事則是王者之論論謂論說

反無德不貴無能不官無功不賞無罪不罰

朝無幸位、民無幸生、幸微倖也尚賢使能、而等位

不遺、不遺言各當其材、位等級之位也析愿禁悍、而刑罰不

過、析分異也、分其愿慤之民、使與凶悍之民異也、悍凶暴也、刑罰不過、但禁之而已、不

刻深也、百姓曉然皆知夫為善於家、而取賞於

朝也、為不善於幽、而蒙刑於顯也、夫是之謂

定論、是王者之論也、定論不易之論、論不易則人知沮勸也王

者之等賦、政事財萬物、所以養萬民也、等賦賦稅田野什一、

有等所以為等賦及政事、裁制萬物、皆為養人、非貪利也、財與裁同田野什一、

什稅也、關市幾而不征、幾呵察也、但呵察姦人一也、關市幾而不征、禮記幾作

譏、山林澤梁、以時禁、法而不稅、石絕水為梁、所以取魚也、

非時則禁、及時則發、禮記曰、獺祭魚、然後入山林也、相

地而衰政、相視也、衰差也、政為之輕、理道之

遠近而致貢、重政或讀為征、衰初危反、理道之

也、通流財物粟米、無有滯留、理條理也、貢任土所貢也、謂若

使相歸移也、四海之內若一家、歸讀為饋、移

及轉輸相救、無不豐足、故近者不隱其能、遠

者不疾其勞不隱其能謂竭其財力也疾苦其勞謂奔走來王也無

幽間隱僻之國莫不趨使而安樂之幽深也間隔也

言無有深隔之國莫不為夫是之謂人師是

王者之法也師長也言為政如此乃可以長人也師者亦使人法效之者也

北海則有走馬吠犬焉然而中國得而畜使

之海謂荒晦絕遠之地不必至海南海則有

羽翮齒革曾青丹干焉然而中國得而財之

翮大鳥羽齒象齒革犀兕之革曾青銅之精可績畫及化黃金者出蜀山越崖丹干丹砂

也蓋一名丹干干讀為研胡旦反或曰丹丹

砂也于當為玕尚書禹貢雍州球琳琅玕孔

云石而似玉者爾雅云西北方之美者有球

琳琅玕焉皆出西方此云南方蓋南方亦有也

東海則有紫紘魚鹽焉然而中國得而衣食

之紫紫貝也紘未詳字書亦無紘字當為蚘郭璞江賦曰石蚘應節而揚葩注云石蚘龜

形春則生花蓋亦蚌蛤之屬今案本草謂之

石决明陶云俗傳是紫貝附石生大者如手

明耀五色內亦含珠古以龜貝西海則有皮

革文旄焉然而中國得而用之禹貢梁州貢熊羆狐狸織

皮孔云貢四獸之皮織皮今之蜀也故澤人

足乎木山人足乎魚農夫不斷削不陶冶而  
 足械用工賈不耕田而足菽粟故虎豹為猛  
 矣然君子剔而用之故天之所覆地之所載  
 莫不盡其美致其用物皆盡其美而上以飾  
 賢良下以養百姓而安樂之飾謂車服夫是  
 之謂大神能變通裁制萬物故曰大神也詩曰天作高山大  
 王荒之彼作矣文王康之此之謂也詩周頌  
篇荒大也康安也言天作此高山使興雲雨  
 大王自幽遷焉則能尊大之彼大王作此都

文王又以類行雜得其統類則以一行萬行  
 能安之一人則萬人可治也皆謂得其樞要始則終終則始若環之無  
 端也舍是天下以衰矣始謂類與一也終謂  
為治終始不窮無休息則天下得其次序舍此則亂也衰初危反天地者生  
 之始也禮義者治之始也君子者禮義之始  
 也始猶本也言禮義本於君子也為之貫之積重之致好之  
 者君子之始也言禮義以君子為本君子以  
學使委積重多也致極也故天地生君子君子理  
極也

天地君子者、天地之參也、萬物之摠也、民之  
 父母也。參謂與之相參、共成也、摠領也、要也。無君子則天地  
 不理、禮義無統、上無君師、下無父子、夫是之  
 謂至亂、君臣父子、兄弟夫婦、始則終、終則始、  
 與天地同理、與萬世同久、夫是之謂大本。始則終、終則始、  
終終則始、謂一世始、言上下尊卑、人之大本、有君子然後可以長久也。故喪祭  
 朝聘師旅一也。此已下明君子禮義之始、為一民各當其道、不使淫放也、下貴賤殺生與奪一也。齊

使民一君君臣臣父父子子、兄弟第一也。於沮勸  
使人一農農士士工工商商一也。於職業水  
 火有氣而無生、草木有生而無知。生謂滋長、知謂性識  
 禽獸有知而無義、人有氣有生有知、亦且有  
 義、故最為天下貴也。亦且者、言其中亦有無義者也。力不若  
 牛、走不若馬、而牛馬為用、何也？曰：人能羣、彼  
 不能羣也。人何以能羣？曰：分。無分則爭、爭則不能羣也。分  
 何以能行？曰：以義。故義以分則和。言分義相須也、義謂

也裁斷和則一、一則多力、多力則彊、彊則勝物

故宮室可得而居也物不能害所以安居故序四時、裁

萬物、兼利天下、無他故焉、得之分義也以有分義

故能治天下也故人生不能無羣、羣而無分則爭、爭

則亂、亂則離、離則弱、弱則不能勝物、故宮室

不可得而居也、不可少頃舍禮義之謂也、能

以事親謂之孝、能以事兄謂之悌、能以事上

謂之順、能以使下謂之君能以皆謂能以禮義也君者

善羣也善能使人為羣也羣道當則萬物皆得其宜

六畜皆得其長、羣生皆得其命安其性命故養長

時則六畜育、殺生時則草木殖殺生斬伐政命時

則百姓一、賢良服、聖王之制也時謂有常服謂為之任使

也、草木榮華、滋碩之時、則斧斤不入山林、不

天其生、不絕其長也、鼃鼃魚鼈鱉鱸孕別之

時別謂生育與母分別也、國語里革諫魯公曰、魚方別孕、韋昭曰、自別於雄而懷子也

罔罟毒藥不入澤、不天其生、不絕其長也毒藥

世宗皇帝 卷之五十五

毒魚之藥周禮雍氏禁澤之醜者

春耕夏耘秋收冬藏四者

不失時故五穀不絕而百姓有餘食也汗池

淵沼川澤謹其時禁汗停水之處謹嚴也故魚鼈優多

而百姓有餘用也用謂食足之外斬伐養長

不失其時故山林不童而百姓有餘材也山無

草木聖王之用也用財上察於天下錯於地

順天時以養地財也塞備天地之間加施萬物之

上言聖王之用使天微而明短而長狹而廣

地萬物皆得其所

言用禮義故所守者近所及者遠也神明博大以至約言用禮義治化

雖神明博大原其本至簡約也故曰一與一是為人者謂之

聖人一與一動皆一也是此也序官謂王者序

官之宰爵知賓客祭祀饗食犧牲宰之數宰膳宰

宰爵主掌也饗食饗宴也周禮膳夫之屬有庖人獸人皆掌犧牲一曰爵官爵也言膳宰

之官爵掌犧司徒知百宗城郭立器之數百宗

百揆也城郭謂其小大也立器所立之器用也周禮大司徒之職掌建邦土地之居與其

民之數立器言五方器械異制司馬知師旅皆知其數不使作奇伎之器也

司馬知師旅



甲兵乘白之數

周禮二千五百人為旅四井為邑四邑為丘

四丘為甸亦謂之乘以其治田則謂之甸出

長較一乘則謂之乘每一乘又有甲士三人

步卒七十二人白謂甸徒猶今之

白下也或曰白當為百百人也

法之命所以表示人也謂若以樂

德教國子中和祇庸孝友之類也

當為誅賞字體及聲之誤故樂論篇曰其在

序官也脩憲命審誅賞其徒屬之功過者或

曰詩謂四方之歌謠商謂商

聲哀思之音如審戚之悲歌也

禁淫聲周禮大

其淫聲慢聲鄭云

淫聲鄭衛之音也

以時順脩

而順之脩之

使

夷俗邪音不敢亂雅大師之事也

夷俗謂蠻

夷俗謂蠻

正聲也大師樂官

脩堤梁堤所以防

通溝澮溝澮皆所以通水周禮十夫之田有溝溝上

有畛千夫有澮澮上有道鄭云溝廣深各四

尺澮廣二尋行水潦

行巡行也

安水藏使水

泄安謂不使漏

以時決塞旱則決之水則塞

歲雖凶敗水旱使民有所耘艾司空之事也

艾讀

為刈

相高下視肥瘠序五種

高下原隰也五

種黍稷豆麻麥

觀其地所宜而

省農功

省觀也觀其

謹以時順脩使農夫僕力而寡能治田之事

種之燒苦交反

勤惰而勸之

謹畜藏

嚴

嚴

也使農夫敦朴於力穡禁脩火憲不使非時

令二月無焚山林鄭注周養山林藪澤草木

魚鼈百索百索上所以時禁發禁發謂許民

取採使國家足用而財物不屈虞師之事也

也虞師周禮順州里和使之定廛宅廛謂市內

山虞澤虞也養六畜勤人養間樹藝

分界不使相侵奪也趨孝悌從教化

樹藝種樹及桑柘也勸教化趨孝悌從教化

間之使疏密得宜也安樂處

鄉鄉師之事也鄉師公卿也周禮鄉老二卿

論百工論其巧拙月令曰物勒工名以考審

時事考工記曰天有時地有氣材有美工有

工日號毋悖於時辨功苦功謂器之精好者

皆審其時之事也尚完利完堅也利謂便於用便備用

使雕琢文采不敢專造於家工師之事也專

私造相陰陽相視也陰占稜兆占占候也稜

氣赤黑之稜是其類也兆謂龜兆或曰鑽龜

兆萌兆謂望其雲物知歲之吉凶也

陳卦鑽龜謂以火爇荆華灼之主禳擇五上

禳擇禳除不祥擇取吉事也五上洪範所知謂曰雨曰霽曰蒙曰驛曰克言兆之形也

其吉凶妖祥偃巫跛擊之事也擊讀為硯男

廢疾之人主卜筮巫祝之事故曰偃巫跛覘覘胡歷反脩採清脩其採

穢惡也周禮蜡氏掌除鬻凡國之大祭祀令採謂採去其穢清謂使之清潔皆謂除道路

州里除不蠲也易道路脩而謹盜賊謹嚴禁也周禮

相翔者誅之平室律平均布也室逆旅之室平其

保也五家為以時順脩使賓旅安而貨財通治市

之事也此皆周禮野廬氏之職今云治市蓋

路不必全依周禮制據當時職事言之拊急禁悍拊當為析急

也上防淫除邪戮之以五刑使暴悍以變姦邪

不作司寇之事也本政教正法則兼聽而時

稽之稽計也考也周禮太宰歲終則令百官

計也則大度其功勞論其慶賞以時慎脩使百吏

免盡而衆庶不偷冢宰之事也論禮樂正身

行廣教化美風俗兼覆而調一之辟公之事

也全道德致隆高綦文理一天下振毫末使  
天下莫不順比從服天王之事也故政事亂  
則冢宰之罪也國家失俗則辟公之過也天  
下不一諸侯俗反則天王非其人也具具而  
王具具而霸具具而存具具而亡用萬乘之  
國者威彊之所以立也名聲之所以美也敵  
人之所以屈也國之所以安危臧否也制與  
在此亡乎人王霸安存危殆滅亡制與在我

亡乎人夫威彊未足以殆鄰敵也名聲未足  
以懸天下也則是國未能獨立也豈渠得免  
夫累乎天下脅於暴國而黨為吾所不欲於  
是者日與桀同事同行無害為堯是非功名  
之所就也非存亡安危之所墮也功名之所  
就存亡安危之所墮必將於愉殷赤心之所  
誠以其國為王者之所亦王以其國為危殆  
滅亡之所亦危殆滅亡殷之日案以中立無

有所偏而爲縱橫之事偃然案兵無動以觀  
夫暴國之相卒也案平政教審節奏砥礪百  
姓爲是之日而兵剽天下勁矣案脩仁義伉  
隆高正法則選賢良養百姓爲是之日而名  
聲剽天下之美矣權者重之兵者勁之名聲  
者美之夫堯舜者一天下也不能加毫末於  
是矣權謀傾覆之人退則賢良知聖之士案  
自進矣刑政平百姓和國俗節則兵勁城固

敵國案自屈矣務本事積財物而勿忘棲遲  
薛越也是使羣臣百姓皆以制度行則財物  
積國家案自富矣三者體此而天下服暴國  
之君案自不能用其兵矣何則彼無與至也  
彼其所與至者必其民也其民之親我歡若  
父母好我芳若芝蘭反顧其上則若灼黥若  
仇讎彼人之情性也雖桀跖豈有肯爲其所  
惡賊其所好者哉彼以奪矣故古之人有以

一國取天下者非性行之也脩政其所莫不願如是而可以誅暴禁悍矣故周公南征而北國怨曰何獨不來也東征而西國怨曰何獨後我也重意書仲虺之誥初征自葛東征西夷怨南征北狄怨曰奚獨後予孰能有與是鬪者與安以其國為是者王殷之日安以靜兵息民慈愛百姓辟田野實倉廩便備用安謹募選閱材伎之士然後漸賞慶以先之嚴刑罰以防之擇士之知事者使

相率貫也是以厭然畜積脩飾而物用之足也兵革器械者彼將日日暴露毀折之中原我今將修飾之拊循之掩蓋之於府庫貨財粟米者彼將日日棲遲薛越之中野我今將畜積并聚之於倉廩材伎股肱健勇爪牙之士彼將日日挫頓竭之於仇敵我今將來致之并閱之砥礪之於朝廷如是則彼日積弊我日積完彼日積貧我日積富彼日積勞我

世德堂刊  
日積佚君臣上下之間者彼將厲厲焉日日相離疾也我今將頓頓焉日日相親愛也是待其弊安以其國爲是者霸立身則從傭俗事行則遵傭故進退貴賤則舉傭士之所以下之人百姓者則庸寬惠如是者則安存立身則輕枯事行則蠲疑進退貴賤則舉佞悅之所以接下之人百姓者則好取侵奪如是者危殆立身則僞暴事行則傾覆進退

貴賤則舉幽險詐故人之所以接下之人百姓者則好用其死力矣而慢其功勞好用其藉歛矣而忘其本務如是者滅亡此五等者不可不善擇也王霸安存危殆滅亡之具也善擇者制人不善擇者人制之善擇之者王不善擇之者亡夫王者之與亡者制人之與人制之也是其爲相懸也亦遠矣

荀子卷第五

人倫之也其家法法也亦多矣  
不善野多者古天子者多與古者歸人之也  
善者善人亦善野多與歸人之善者之善也  
不百不善野多者古天子者多與古者歸人之也  
善者善人亦善野多與歸人之善者之善也  
善者善人亦善野多與歸人之善者之善也  
善者善人亦善野多與歸人之善者之善也  
善者善人亦善野多與歸人之善者之善也  
善者善人亦善野多與歸人之善者之善也  
善者善人亦善野多與歸人之善者之善也  
善者善人亦善野多與歸人之善者之善也  
善者善人亦善野多與歸人之善者之善也

荀子卷第六

富國篇第十

唐大理評事楊倞註

萬物同宇而異體

同生字內形體有異

無宜而有用

雖

人無常定之宜皆有可用人之理必在為人

數也人倫並處同求而異道同欲而異知

類倫

也並處羣居也其在人之法數則以類羣居也同求異道謂或求為善或求為惡此人之

性也生也皆有可也知愚同所可異也知愚分



可者遂其意之謂也勢同而知異行私而無禍縱欲而

不窮則民心奮而不可說也禍患也窮極也奮謂起而爭競也說

讀為悅若縱情性而無分則民心奮起爭競而不可悅服也如是則知者

未得治也知者未得治則功名未成也功名者居

由於功名未成則羣衆未懸也有功名者居

任智居下然後羣衆懸隔若未羣衆未懸則君臣未

立也既有無懸隔則未無君以制臣無上以制

下天下害生縱欲無上下相制則天下之欲

惡同物欲多而物寡寡則必爭矣同物謂飲食男女人

之大欲存焉死亡貧苦人之大惡存焉是賢

愚同有此情也無君上之制各恣其欲則物

不能贍故故百技所成所以養一人也技功

人君上也言百工所成之衆物所以養而能

不能兼技雖能者亦不兼其技功使有分也

則人不能兼官皆使專一於分不二事也離

居不相待則窮羣而無分則爭也不相待遺棄

所困也此言不羣則不窮者患也爭者禍也

世德堂子

卷之六

七

世德堂子 卷之五

救患除禍則莫若明分使羣矣此已上皆明

然後可以富國也 疆脅弱也知懼愚也民下違上少

陵長不以德為政德謂教化如是則老弱有

失養之憂而壯者有分爭之禍矣老弱不能以

養壯者以力相勝故有分爭也 事業所惡也功利所好也職

業無分事業謂勞役之事人之所惡職業謂

各從所務若無分則如是則人有樹事之患

而有爭功之禍矣樹立也若無分則人人患

於樹立已事而爭人之功

以此為男女之合夫婦之分合配也分謂婚

姻聘內送逆無禮婦之父為婚婿之父為姻

也聘問名也內讀為納納如是則人有失合

之憂而有爭色之禍矣失合謂喪故知者為

之分也知如字知者謂知治足國之道明富

也節用裕民而善藏其餘裕謂優饒也善藏

也節用裕民而善藏其餘以政以禮謂用不過

有道彼裕民故多餘人得優饒務於裕民則

士德堂子 卷之五

民富民富則田肥以易易謂耕田肥以易則

出實百倍所出穀實多也上以法取焉而下以禮節

用之法取謂什一也以禮節用謂不妄耗費也餘若丘山不時焚

燒無所藏之以言多之極也夫君子奚患乎無餘以

子憂不足故知節用裕民則必有仁義聖良之名

而且富厚丘山之積矣名實皆美此無佗故焉

生於節用裕民也不知節用裕民則民貧民

貧則田瘠以穢貧則力不足耕耨失時也田瘠以穢則出

實不半不得其半上雖好取侵奪猶將寡獲也而

或以無禮節用之則必有貪利糾譎之名而

且有空虛窮乏之實矣糾察也譎發人罪也譎音矯此無

佗故焉不知節用裕民也康誥曰弘覆乎天

若德裕乃身此之謂也弘覆如天又順於德是乃所以寬裕汝身

言百姓與足禮者貴賤有等長幼有差貧富

輕重皆有稱者也稱尺證反故天子株捲衣冕株古

朱字捲字與袞同畫龍於衣謂之袞諸侯玄

朱袞以朱為質也衣冕猶服冕也

卷之三十一

襦衣冕謂上公也周禮公之服自

大夫裨冕

衣裨衣而服冕謂祭服也天子六服大裘為

上其餘為裨裨之言卑也

以事尊卑服之諸

侯已下亦服焉驚

冕絺冕皆是也

士皮弁服

皮弁謂以白鹿

也素積為裳用十五升布為之積猶

位位必稱祿祿必稱用由士以上則必以禮

德必稱

樂節之衆庶百姓則必以法數制之

君子用刑量地而立國謂若王制天子之計利而畜

民謂若周制計一鄉地

度人力而授事若

一夫受田百畝使民必勝事事必出利利足以生民

皆使衣食百用出入相揜

百用雜用養生送

入入利也揜覆蓋也出入相揜

必時藏餘謂

之稱數

足用有餘則以時藏之

故自天子通

於庶人事無大小多少由是推之故曰朝無

幸位民無幸生此之謂也

上下所為之事皆

徵幸之徒無德而祿謂之幸

輕田野之稅平

關市之征

平猶除也謂

省商賈之數謂使農

夫衆也。罕與力役無奪農時如是則國富矣夫  
 是之謂以政裕民此以政優饒人之生不能  
 無羣羣而無分則爭爭則亂亂則窮矣困窮故  
 無分者人之大害也有分者天下之本利也  
 本當為大。而人君者所以管分之樞要也樞戶故  
 美之者是美天下之本也美謂美其有分安之者是  
 安天下之本也貴之者是貴天下之本也古  
 者先王分割而等異之也以分割制之故使

或美或惡或厚或薄或佚或樂或劬或勞美謂  
 褒寵惡謂刑戮厚薄貴賤也非特以為淫泰  
 在位則佚樂百姓則劬勞也  
 夸麗之聲將以明仁之文通仁之順也仁謂  
 言為此上事不唯使人瞻望自為夸大之聲  
 將以明仁人乃得此文飾言至貴也通仁人  
 乃得此順從言不違其志也故為之彫琢刻鏤黼黻文章  
 玉謂之彫亦謂之琢木謂之刻金謂之鏤白  
 與黑謂之黼黑與青謂之黻青與赤謂之文  
 赤與白謂之章使足以辨貴賤而已不求其觀不求  
 觀望也為之鐘鼓管磬琴瑟笙使足以辨  
 古亂反

吉凶合歡定和而已不求其餘

和謂和氣餘謂過度而作

鄭衛者也為之宮室臺榭使足以避燥溼養德辨

輕重而已不求其外德謂君上之德輕重尊卑也外謂峻宇彫牆之

類也詩曰彫琢其章金玉其相疊疊我王網紀

四方此之謂也詩大雅棫樸之篇相質也疊疊勸勉之貌言彫琢為文章

又以金玉為質勉力為善所以紀綱四方也與詩義小異也若夫重色而

衣之重味而食之重財物而制之合天下而

君之重多也直用反非特所以為淫泰也固以為王

天下治萬變材萬物材與裁同養萬民兼制天下

者為莫若仁人之善也夫故其知慮足以治

之其仁厚足以安之其德音足以化之得之

則治失之則亂百姓誠賴其知也故相率而

為之勞苦以務佚之以養其知也知讀為智誠美

其厚也故為之出死斷亡以覆救之以養其

厚厚謂恩厚也出死謂出身致死斷猶判也言判其死亡也覆蓋蔽也斷丁亂反誠

美其德也故為之彫琢刻鏤黼黻文章以藩

飾之以養其德有德者宜備故仁人在上

百姓貴之如帝天也親之如父母為之出死斷

亡而愉者歡愉無他故焉其所是焉誠美其所

得焉誠大其所利焉誠多是謂可其意也言

親愛詩曰我任我輦我車我牛我行既集蓋

云歸哉此之謂也詩小雅黍苗之篇引此以

鄭云集猶成也蓋猶皆也轉餽之役有負任

者有輓輦者有將車者有牽傍牛者事既成

召伯則皆告之故曰君子以德小人以力君子

以德撫下故百力者德之役也力為德百姓

之力待之而後功百姓雖有力待君上百姓

之羣待之而後和百姓之財待之而後聚百

姓之勢待之而後安百姓之壽待之而後長

皆明待君上之德化父子不得不親兄弟不

得不順男女不得不歡少者以長老以養

故曰天地生之聖人成之此之謂也古者有

此以明今之世而不然厚刀布之歛以奪之

財重田野之稅以奪之食苛關市之征以難

其事苛暴也征亦稅也苛關市之征出入賣

也買皆有稅也使貨不得通流故曰難其事不然而已矣此不唯如有倚挈伺詐權謀傾

覆以相顛倒以靡弊之有讀為又倚撫其事挈舉其過伺候其罪

也詐偽其辭顛倒反覆也靡盡也弊敗百姓曉

然皆知其汗漫暴亂而將大危亡也汗漫皆穢行也

漫莫半反是以臣或弑其君下或殺其上粥其城

倍其節而不死其事者無他故焉人主自取

之粥其城謂以城降人以為已利節忠節也此皆由上無恩德故下亦傾覆也詩

曰無言不讎無德不報此之謂也詩大雅兼

足天下之道在明分掩地表畝掩地謂耕田使地相掩表

明也謂明其經界使有畔也刺少殖穀刺絕也少多糞肥

田是農夫衆庶之事也守時力民守時敬授人時力民

疾之進事長功進其事業和齊百姓使民不

偷是將率之事也將率猶主領也若今宰守高者不早下

者不水寒暑和節而五穀以時熟是天下之



事也。是天下豐穰之若夫兼而覆之兼而愛之兼而制之歲雖凶敗水旱使百姓無凍餒之患則是聖君賢相之事也墨子之言昭昭然為天下憂不足夫不足非天下之公患也非公共特墨子之私憂過計也今是土之生五穀也人善治之則畝數益一歲而再獲之蓋當時以盆為量考工記曰盆實二鬴墨子曰子墨子弟子仕於衛而反子曰何故反曰與我言而不當曰待汝以千盆我五百盆故去之獲讀為獲然後瓜桃棗

李一本數以盆鼓。一本一株也鼓量也禮記曰獻米者操量鼓數以盆

鼓謂數度以盆量也言然後謂除五穀之外更有此果實然後葷菜百踈

以澤量。葷辛菜也踈與蔬同以澤量言滿澤也猶俗量牛馬然後義與上同也

然後六畜禽獸一切而剗車。剗與專同言一獸滿一車也

鼃鼃魚鼈鱉鱸以特別一而成羣。別謂生育與母分別

也。以特別謂不及其生使得成遂也。一而成羣言每一類皆得成羣也然後飛

鳥鳧鴈若烟海。遠望如烟之覆皆言多也然後昆蟲萬

物生其間。昆蟲蜚蠊蝸范之屬也除大物之外其間又有昆蟲萬物鄭云昆明

也也得陽而出得可以相食養者不可勝數也  
 陰而藏之蟲也  
 夫天地之生萬物也固有餘足以食人矣麻  
 葛繭絲鳥獸之羽毛齒革也固有餘足以衣  
 人矣衣去聲夫有餘不足非天下之公患也特  
 墨子之私憂過計也天下之公患亂傷之也  
 胡不嘗試相與求亂之者誰也我以墨子之  
 非樂也則使天下亂墨子之節用也則使天  
 下貧非將隳之也說不免焉非將隳毀墨子論說不免如此

墨子大有天下小有一國諸天子將感然衣麤

食惡憂戚而非樂墨子言樂無益於人故作非樂篇無樂則人情憂戚

故曰憂戚而非樂也故曰憂戚而非樂也若是則瘠瘠則不足欲不足

欲則賞不行瘠奉養薄也奉養既薄則不能足其欲欲既不足則賞何能行

乎言皆由不顧賞也夫賞以富厚故人勸勉

有功勞者而與之麤衣惡食是常道廢也莊子說墨子曰其生也勤其死也薄其道大墨

子大有天下小有一國將少人徒省官職省

景反上功勞苦與百姓均事業齊功勞謂君臣並耕而

食、養、食、而治、懸隔若是則不威不威則賞罰不行上下

故得以法臨馭若君臣齊等則威不立矣賞不行則賢者不可得

而進也罰不行則不肖者不可得而退也罰賞

所以進賢而退不肖賢者不可得而進也不肖者不可

得而退也則能不能不可得而官也不可置於列位

而廢置也若是則萬物失宜事變失應上失天時

下失地利中失人和賞罰不行賢愚一貫故有斯弊天下敖然

若燒若焦萬物寡少如被燒燒焚然墨子雖為

之衣褐帶索嚼菽飲水惡能足之乎賢與啜同惡與

鳥既以伐其本竭其原而焦天下矣故先王

聖人為之不然知為人主上者不美不飾之

不足以一民也不富不厚之不足以管下也

管猶包也不威不彊之不足以禁暴勝悍也故必

將撞大鐘擊鳴鼓吹笙竽彈琴瑟以塞其耳

必將銅琢刻鏤黼黻文章以塞其目調與彫同必

將芻豢稻粱五味芬芳以塞其口塞猶充也然後

世宗堂刊

荀子卷六

十一

衆人徒備官職漸慶賞漸進嚴刑罰以戒其心

使天下生民之屬皆知已之所願欲之舉在

于是也故其賞行舉皆也于是猶言是于言生民所願欲皆在是于也

說苑亦作是于也皆知已之所畏恐之舉在于是也

故其罰威其罰可畏賞行罰威則賢者可得而進

也不肖者可得而退也能不能可得而官也

若是則萬物得宜事變得應上得天時下得

地利中得人和則財貨渾渾如泉源渾渾水

渾渾水

泉源言不絕也渾戶本反汭汭如河海汭讀為滂水多貌也暴暴如

丘山暴暴卒起之貌言物多委積高大如丘山也不時焚燒無所

藏之夫天下何患乎不足也故儒術誠行則

天下大而富使有功大讀為泰優泰也使謂為上之使可使則有功

也者撞鐘擊鼓而和詩曰鐘鼓喤喤磬筦將將

降福穰穰降福簡簡威儀反反既醉既飽福

祿來反此之謂也詩周頌執競之篇毛云喤喤將將皆聲和貌穰穰衆也簡簡大也鄭

云反反順習之貌反復也故墨術誠行則天下尚儉而彌貧

世德堂刊 荀子卷六

非闔而日爭墨子有非政篇非政則非闔也既上失天

貧物不能贍雖以闔勞苦頓萃而愈無功愀

然憂戚非樂而日不和說文云頓下首也萃

制雖勞苦頓萃猶將無益也詩曰天方薦瘥

喪亂弘多民言無嘉憊莫懲嗟此之謂也

雅節南山之篇薦重也瘥病也憊垂事養民

曾也懲止也嗟奈何薦或作荐拊循之覘嘔之

拊與撫同撫循慰悅也覘嘔嬰冬日則為之

饋粥夏日則與之瓜麩以偷取少

頃之譽焉是偷道也可以少頃得姦民之譽

然而非長久之道也事必不就功必不立是

姦治者也姦人為治儻然要時務民儻然盡

說文云儻終也要時趨時也務勉強也進事

長功益上之輕非譽而恬失民恬安也言不

而安然忘事進矣而百姓疾之事雖長進是

又不可偷偏者也言亦不可苟且偏為徒壞

世說新語

卷之...

...

墮落必反無功雖苟求功利旋即毀壞故坐

事養譽不可以遂功而忘民亦不可皆姦道

也用以故古人為之不然使民夏不死暍謂使民

使民也死讀曰蘊暑氣也詩曰蘊隆蟲蟲暍

傷暑也或曰死當為奧篆文死字與奧字略

相似遂誤耳奧與六反熱也冬不凍寒急不傷力緩不後

時皆謂量民之力事成功立上下俱富而百

姓皆愛其上人歸之如流水親之歡如父母

為之出死斷亡而愉者無他故焉忠信調和

均辨之至也均平均故君國長民者欲趨時

遂功則和調累解速乎急疾忠信均辨說乎

賞慶矣必先脩正其在我者然後徐責其在

人者威乎刑罰自故君國長民以下其義未

解釋也言君長人欲趨時遂功者若和調而

使嬰累解釋則民速乎急疾言效上之急不

後時也若忠信均辨則民悅乎慶賞若先責

已後責人則民畏乎刑罰累音類解佳買切

為悅說讀三德者誠乎上則下應之如影嚮謂調

和解累忠信均辨正已而後責人也誠乎上

謂上誠意行之也嚮讀為響或曰三德即忠

世德堂子 卷之六

信調和雖欲無明達得乎哉書曰乃大明服

均辨也惟民其勅懋和若有疾此之謂也書康誥懋勉也言君

大明以服下則勉力為調和而疾速以明效上之急也故不教而誅則

刑繁而邪不勝教而不誅則姦民不懲誅而

不賞則勤屬之民不勸屬謂著於事業之欲反或讀為厲誅

賞而不類則下疑俗儉而百姓不一不類不以其類

謂賞不當功罰不當罪儉當為險險謂微幸免罪苟且求賞也故先王明禮

義以一之致忠信以愛之尚賢使能以次之

爵服慶賞以申重之申亦重也再令曰申時其事輕其

任以調齊之時其事謂使人趨時不奪之也輕其任謂量力而使也潢

然兼覆之養長之如保赤子潢與混同潢然水大至之貌也

若是故姦邪不作盜賊不起而化善者勸勉

矣化善化而為善者也是何邪則其道易平易其塞固

其政令一其所充塞民心者固其防表明隄防標表明白易識故

曰上一則下一矣上二則下二矣辟之若少

木枝葉必類本此之謂也辟讀為譬不利而

世德堂刊 卷之六

利之不如利而後利之之利也不愛而用之  
 不如愛而後用之之功也利而後利之不如  
 利而不利者之利也愛而後用之不如愛而  
 不用者之功也利而不利也愛而不用也者  
 取天下矣利而後利之愛而後用之者保社  
 稷也不利而利之不愛而用之者危國家也  
 觀國之治亂臧否至於疆易而端已見矣  
易與  
場同端首也  
見賢遍反  
 其候徼支繚  
繚支分繚繞言委

曲巡

其竟關之政盡察

竟與境同盡察極

是

亂國已

亂國多盜賊姦人

入其境其田疇穢

都邑路是貪主已

路謂無城郭墻垣主貪觀

其朝廷則其貴者不賢觀其官職則其治者

不能觀其便嬖則其信者不慤是闇主已

便嬖

左右小臣寵幸者也信者不慤所親

臣下百吏之俗其於貨財取與計數也須熟盡

察

俗謂風俗取謂賦歛與謂賜與計數計筭也須待也熟精熟也盡察極察也其於計

世德堂刊

卷之三

三



數貨財必待精熟極察然後其禮義節奏也

芒軻侵楛是辱國已禮義節奏謂行禮義之節文也或讀為荒

言不習熟也軻柔也亦怠惰之義慢同楛不堅固也辱國言必見凌辱也其耕

者樂田其戰士安難其百吏好法其朝廷隆

禮其卿相調議是治國已安難不逃難也觀其朝廷

則其貴者賢觀其官職則其治者能觀其便

嬖則其信者慈是明主已凡主相臣下百吏

之俗其於貨財取與計數也寬饒簡易不汲汲於

貨財也其於禮義節奏也陵謹盡察是榮國已

陵侵陵言深於禮義也謹嚴也言不敢慢易也賢齊則其親者先貴

能齊則其故者先官雖舉在至公而必先親故所謂故舊不遺則民

不其臣下百吏汙者皆化而脩悍者皆化而

愿躁者皆化而慈是明主之功已躁暴急之人也觀

國之疆弱貧富有徵驗徵驗言其先見也上不隆禮

則兵弱上不愛民則兵弱已諾不信則兵弱

慶賞不漸則兵弱漸進將率不能則兵弱率與帥同

上好攻取功則國貧民不得安業也上好利則國貧

賦歛重也士大夫衆則國貧所謂三百赤芾工商衆則國

貧農桑者少也無制數度量則國貧不為限量則物耗費下

貧則上貧下富則上富百姓與足君孰不足故田野縣

鄙者財之本也垣窳倉廩者財之末也垣築牆四

周以藏穀也窳窖也掘地藏穀也百姓時和

事業得叙者貨之源也等賦府庫者貨之流

也時和得天之和氣謂歲豐也事業得叙耕稼得其次序上不奪農時也等賦以差等

制賦貨財皆錢穀通名別而言之則粟米布帛曰財錢布龜貝曰貨也故明主

必謹養其和節其流開其源而時斟酌焉謂節

薄歛開謂勸課時斟酌謂賦歛賑卹豐荒有制也潢然使天下必有

餘而上不憂不足如是則上下俱富交無所

藏之是知國計之極也交無所藏言上下不相隱故禹十

年水湯七年旱而天下無菜色者十年之後

年穀復熟而陳積有餘無食菜之色也是無他故焉

知本末源流之謂也故田野荒而倉廩實百

姓虛而府庫滿夫是之謂國蹙蹙傾也伐其本

竭其源而并之其末然而主相不知惡也則

其傾覆滅亡可立而待也以國持之而不足

以容其身夫是之謂至貪是愚主之極也以

國扶持之至堅固也而無所容其身者貪也將以求富而喪其國

將以求利而危其身古有萬國今有十數焉

是無他故焉其所以失之一也皆以貪君人

者亦可以覺矣以此自覺悟也百里之國足以獨立

矣此言無道則雖大必至滅亡凡攻人者非

以為名則案以為利也不然則忿之也凡攻

不求討亂征暴之名則求貨財土地之利仁

不然則以忿怒不出此三事也為于偽反

人之用國將脩志意正身行用為也行

隆高仇舉也舉崇致忠信期文理期當為慕

其有條布衣紉履之士誠是則雖在窮閭漏

屋而王公不能與之爭名紉條也謂編麻為

讀為穿王公不能與以國載之則天下莫之

能隱匿也

載猶任也，以國委任賢士，則天若下莫能隱匿，言其國聲光大也。

是則為名者不攻也

伐有道，祗成惡名，故不攻也。將辟田

野實倉廩，便備用，上下一心，三軍同力，與之

遠舉極戰，則不可

遠舉，縣軍於遠也。極戰，苦戰也。彼暴國欲與我如此

則不境內之聚也，保固視可

其境內屯聚，則保其險固，視其

可進，謂觀

可也。午其軍，取其將，若撥麩

午，讀為迂，遇也。周禮

籩人職云：朝事之籩，其實麩。黃，鄭云：麩，熬麥。今河間以此煮種麥，賣之名曰麩。據鄭之說

若撥麩，如以手撥麩也。麩與豐同。彼得之不

足以藥傷補敗

藥猶醫也。彼縱有所得，不足

獲不如

彼愛其爪牙，畏其仇敵。若是則為利

者不攻也

愛已之爪牙，畏與我為仇敵，為于偽反。

將脩小大疆

弱之義，以持慎之

慎，讀為順。修，小事大。弱事

國，禮節將甚文，珪璧將甚碩，貨賂將甚厚

文，謂

敬事之威儀也。珪璧，所用聘好之物，碩大也。

所以說之者，必將雅

文辯慧之君子也

所使行人往說之者，則用文雅禮讓之士。說音稅

彼苟有人意焉，夫誰能忿之？若是則忿之者

不攻也為名者否為利者否為忿者否否不攻也

為于則國安于盤石壽於旗翼盤石也旗讀為

為反則國安于盤石壽於旗翼石也旗讀為

箕箕翼二十八宿名言壽比於星也莊子曰

傳說得之乘東維騎箕尾而比於列宿亦其

類也或曰禮記百年曰期人皆亂我獨治人

願鄭云期要也願養也皆危我獨安人皆失喪之我獨按起而制之

或曰按故仁人之用國非特將持其有而已

然後也也又將兼人不唯持其有而已詩曰淑人君子其儀

不忒其儀不忒正是四國此之謂也曹風鳴鳩之篇

持國之難易論守國難易之法也事彊暴之國難使彊

暴之國事我易事之以貨寶則貨寶單而交

不結約信盟誓則約定而畔無日約以定隨即畔之無

日言不過一日文子割國之錙銖以賂之則

割定而欲無厭十黍之重為銖八兩為錙此謂以地賂彊國割地必不多

與故以錙銖言之厭一占反韓事之彌煩其

侵人愈甚必至於資單國舉然後已單盡也國舉謂

盡舉其國雖左堯而右舜未有能以此道得免

與人也

焉者也辟之是猶使處女嬰寶珠珮寶玉嬰繫

於頸也寶謂珠玉中可寶者也負戴黃金而遇中山之盜雖

為之逢蒙視訕要撓脰君盧屋妾由將不足

以免之逢蒙古之善射者訕與屈同要讀為腰撓曲也脰曲脚中古獲反盧當為

廬由與猶同言處女如善射者之視物謂微

眇不敢正視也既微視又屈腰撓脰言俯伏

畏懼之甚也君盧屋妾謂處女自稱是君廬

屋之妾猶言箕箒妾卑下之辭也雖畏懼卑

辭如此猶不故非有一人之道也謂不能齊一其人同力以

免劫奪也直將巧繁拜請而畏事之但巧為繁多拜請以畏事

拒大也則不足以持國安身故明君不道也恥辱如此

雖得免禍亦不足以為持國必將修禮以齊

安身之術故明君不言也

朝正法以齊官平政以齊民然後節奏齊於

朝齊整也節奏禮之節百事齊於官百事皆有法度

眾庶齊於下上政均平如是則近者競親遠

方致願致極也極願來附也上下一心三軍同力名聲

足以暴炙之名聲如日暴火炙炎赫也威彊足以捶笞之

拱揖指麾而彊暴之國莫不趨使譬之是猶

烏獲與焦僥搏也

烏獲秦之力人舉千鈞者焦僥短人長三尺者搏鬪

也故曰事彊暴之國難使彊暴之國事我易

此之謂也

此言事彊暴之國難使彊暴之國事我易也

曰曰曰曰

此言事彊暴之國難使彊暴之國事我易也

曰曰曰曰

此言事彊暴之國難使彊暴之國事我易也

荀子卷第六

寬政庚申

