

# 近思錄

天

東 京 圖 書 館

漢書門	儒家類	三〇	二	二
函架	架	架	架	架
冊	冊	冊	冊	冊

漢書門	類	六〇〇六	一四九	二四
函架	架	架	架	架
冊	冊	冊	冊	冊

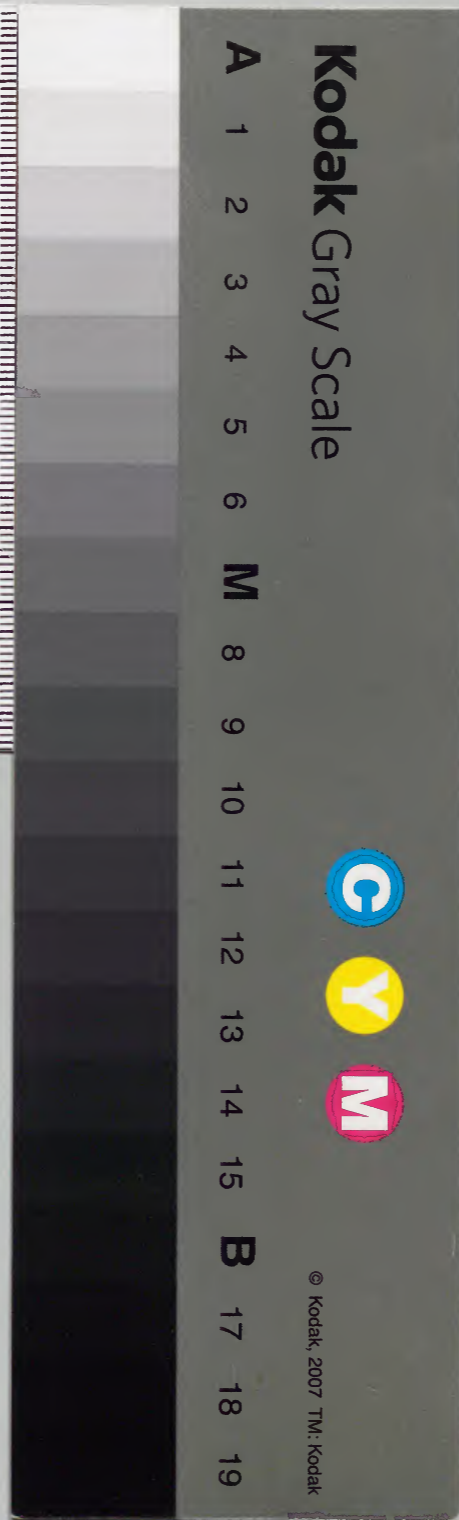
內閣文庫

漢書	六〇〇六	函架	一〇二六
類	架	架	架
冊	冊	冊	冊

內閣文庫	番號	漢	6006
	冊數	2	( 1 )
	函號	298	160

不許帶出

298-160



活板近思錄序

漢朝藏書

內閣

子集子曰四子六經之階梯近思錄四子之

白

階弟可見欲學聖人之道者不可不讀四子

而

讀四子者尤不可以不讀近思錄矣二二

既使山崎嘉講四子而後及於是書以寬文

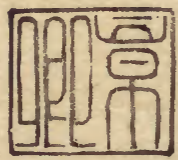
十二年十一月終帙實百卷前一月也其崇

奉之隆亦可見矣風靡使然當時士大夫有

志于學者莫不講焉中間伊物之徒出於走

書尤極詆呵昧者惑焉往往用供覆瓿唯不

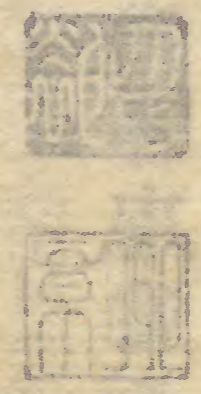
過一二故家東閣之藏而已可勝惜哉方今  
作成之方申明指書中問句之書出於  
祖制專以四子及是書課試學子而雕本亦  
多講者病焉書庫中本有活版字印一函蓋  
藩祖時物云二三子與書庫官議請印刷將  
以便講習也嗚呼小學焚棄異端專崇五學  
藩祖蓄字印殆有若豫爲今日而設者二三  
子之舉其所以將順美意者可謂至矣抑  
又有說自今以徃講是書者仰體藩祖  
藩祖崇奉之意遵方今作成之方自濂洛而  
洙泗敬誦而謹行之其處也孝子其出也忠  
臣母使平日講學徒爲空言則此亦將順之  
大者而不可不勉也  
天保二年二月壬子安聚序



四卷  
五卷  
六卷  
七卷  
八卷  
九卷

存長  
克己  
家道  
出處  
治法

遺一二故家東園之藏而邑可勝惜哉  
作成之方申明  
禮制專以四子及是書  
多請者病焉書庫中  
每經時物云云  
天於二平立民于  
大者而不可不  
里卦卦平曰  
若所始始而  
以禮禮書也嗚呼



近思錄目錄

- 一卷 道體
- 二卷 為學
- 三卷 致知
- 四卷 存養
- 五卷 克己
- 六卷 家道
- 七卷 出處
- 八卷 治體
- 九卷 治法

十卷	政事
十一卷	教學
十二卷	警戒
十三卷	異端
十四卷	聖賢

近思錄目錄終

近思錄卷之一  
 道體凡五十一條  
 濂溪先生曰無極而太極太極動而生陽動極而靜靜而生陰靜極復動一動一靜互為其根分陰分陽兩儀立焉陽變陰合而生水火木金土五氣順布四時行焉五行一陰陽也陰陽一太極也太極本無極也五行之生也各一其性無極之真二五之精妙合而凝乾道成男坤道成女二氣交感化生萬物萬物生生而變化無窮焉惟人也得其秀而最靈形既生矣神發知

矣五性感動而善惡分萬事出矣聖人定之以中正仁義

而主靜

無欲故靜

立人極焉故聖人與天地合其德日月合其明四時合其序鬼神合其吉凶君子脩之吉小人悖之凶故曰立天之道曰陰與陽立地之道曰柔與剛立人之道曰仁與義又曰原始及終故知死生之說大哉易也斯其至矣

大極圖說

○誠無為幾善惡德愛曰仁宜曰義理曰禮通

曰智守曰信性焉安焉之謂聖復焉執焉之謂

賢發微不可見充周不可窮之謂神

通書

○伊川先生曰喜怒哀樂之未發謂之中中也

者言寂然不動者也故曰天下之大本發而皆

中節謂之和和也者言感而遂通者也故曰天

下之達道

文集下同

○心一也有指體而言者

寂然不動是也

有指用而言者

感而遂通天下之故是也

惟觀其所見何如耳

○乾天也天者乾之形體乾者天之性情乾健也健而無息之謂乾夫天專言之則道也天且弗違是也分而言之則以形體謂之天以至宰謂之帝以功用謂之鬼神以妙用謂之神以性情謂之乾易傳下同

○四德之元猶五常之仁偏言則一事專言則包四者

○天所賦爲命物所受爲性

○鬼神者造化之迹也

○剝之爲卦諸陽消剝已盡獨有上九一爻尚存如碩大之果不見食將有復生之理上九亦變則純陰矣然陽無可盡之理變於上則生於下無間可容息也聖人發明此理以見陽與君子之道不可亡也或曰剝盡則爲純坤豈復有陽乎曰以卦配月則坤當十月以氣消息言則陽剝爲坤陽來爲復陽未嘗盡也剝盡於上則復生於下矣故十月謂之陽月恐疑其無陽也陰亦然聖人不言耳

○一陽復於下乃天地生物之心也先儒皆以靜爲見天地之心蓋不知動之端乃天地之心也非知道者孰能識之

○仁者天下之公善之本也

○有感必有應凡有動皆爲感感則必有應所應復爲感所感復有應所以不已也感通之理知道者默而觀之可也

○天下之理終而復始所以恒而不窮恒非一定之謂也一定則不能恒矣惟隨時變易乃常道也天地常久之道天下常久之理非知道者

孰能識之

○人性本善有不可革者何也曰語其性則皆善也語其才則有下愚之不移所謂下愚有二焉自暴也自棄也人苟以善自治則無不可移者雖昏愚之至皆可漸磨而進惟自暴者拒之以不信自棄者絕之以不爲雖聖人與居不能化而入也仲尼之所謂下愚也然天下自棄自暴者非必皆昏愚也往往強戾而才力有過人者商辛是也聖人以其自絕於善謂之下愚然考其歸則誠愚也既曰下愚其能革面何也曰



心雖絕於善道其畏威而寡罪則與人同也惟  
其有與人同所以知其非性之罪也

○在物為理處物為義

○動靜無端陰陽無始非知道者孰能識之

經說下同

○仁者天下之正理失正理則無序而不和

○明道先生曰天地生物各無不足之理常思

天下君臣父子兄弟夫婦有多少不盡分處遺書

下同

○忠信所以進德終日乾乾君子當終日對越

在天也蓋上天之載無聲無臭其體則謂之易

其理則謂之道其用則謂之神其命于人則謂

之性率性則謂之道脩道則謂之教孟子去其

中又發揮出浩然之氣可謂盡矣故說神如在

其上如在其左右大小大事而只曰誠之不可

揜如此夫徹上徹下不過如此形而上為道形

而下為器須著如此說器亦道道亦器但得道

在不繫今與後已與人

○醫善言手足痿痺為不仁此言最善名狀仁

者以天地萬物為一體莫非已也認得為已何

所不至若不有諸己自不與己相干如手足不  
仁氣已不貫皆不屬己故博施濟衆乃聖之功  
用仁至難言故止曰己欲立而立人已欲達而  
達人能也取譬可謂仁之方也已欲令如是觀  
仁可以得仁之體  
○生之謂性性即氣氣即性生之謂也人生氣  
稟理有善惡然不是性中元有此兩物相對而  
生也有自幼而善有自幼而惡之者孟子謂其  
其右稷之克岐克嶷子越椒始生人知其必滅  
若敖氏之類

是氣稟有然也善固性也然惡亦不可不謂之  
性也蓋生之謂性人生而靜以上不容說才說  
性時便已不是性也凡人說性只是說繼之者  
善也孟子言性善是也夫所謂繼之者善也者  
猶水流而就下也皆水也有流而至海終無所  
汙此何煩人力之爲也有流而未遠固已漸濁  
有出而甚遠方有所濁有濁之多者有濁之少  
者清濁雖不同然不可以濁者不爲水也如此  
則人不可以不加澄治之功故用力敏勇則疾  
清用力緩怠則遲清及其清也則却只是元初

水也不是將清來換却濁亦不是取出濁來置  
在一隅也水之清則性善之謂也故不是善與  
惡在性中爲兩物相對各自出來此理天命也  
順而循之則道也循此而脩之各得其分則教  
也自天命以至於教我無加損焉此舜有天下  
而不與焉者也

○觀天地生物氣象

周茂叔看

○萬物之生意最可觀此元者善之長也斯所  
謂仁也

○滿腔子是惻隱之心

○天地萬物之理無獨必有對皆自然而然非  
有安排也每中夜以思不知手之舞之足之踏  
之也

○中者天下之大本天地之間亭亭當當直上  
直下之正理出則不是惟敬而無失最盡  
○伊川先生曰公則一私則萬殊人心不同如  
面只是私心

○凡物有本末不可分本末爲兩段事灑掃應  
對是其然必有所以然

○楊子拔一毛不爲墨子又摩頂放踵爲之此皆是不得中至如子莫執中欲執此二者之中不知怎麼執得識得則事事物物上皆天然有箇中在那上不待人安排也安排著則不中矣○問時中如何曰中字最難識須是默識心通且試言一廳則中央爲中一家則廳中非中而堂爲中言一國則堂非中而國之中爲中推此類可見矣如三過其門不入在禹稷之世爲中若居陋巷則非中也居陋巷在顏子之時爲中若三過其門不入則非中也

○無妄之謂誠不欺其次矣李邦直云不欺之謂誠便以不欺爲誠徐仲車云不息之謂誠中庸言至誠無息非以無息解誠也或以問先生先生曰云云○冲漠無朕萬象森然已具未應不是先已應不是後如百尺之木自根本至枝葉皆是一貫不可道上而一段事無形無兆却待人旋安排引入來教入塗轍既是塗轍却只是一箇塗轍○近取諸身百理皆具屈伸往來之義只於鼻息之間見之屈伸往來只是理不必將既屈之

氣復爲方伸之氣生生之理自然不息如復卦  
言七日來復其間元不斷續陽已復生物極必  
返其理須如此有生便有死有始便有終  
○明道先生曰天地之間只有一箇感與應而  
已更有甚事

○問仁伊川先生曰此在諸公自思之將聖賢  
所言仁處類聚觀之體認出來孟子曰惻隱之  
心仁也後人遂以愛爲仁愛自是情仁自是性  
豈可專以愛爲仁孟子言惻隱之心仁之端也  
旣曰仁之端則不可便謂之仁退之言博愛之

謂仁非也仁者固博愛然便以博愛爲仁則不  
可

○問仁與心何異曰心譬如穀種生之性便是  
仁陽氣發處乃情也  
○義訓宜禮訓別智訓知仁當何訓說者謂訓  
覺訓人皆非也當合孔孟言仁處大槩研窮之  
二三歲得之未晚也  
○性卽理也天下之理原其所自未有不善喜  
怒哀樂未發何嘗不善發而中節則無往而不  
善凡言善惡皆先善而後惡言吉凶皆先吉而

後凶言是非皆先是而後非言吉凶言於吉言  
○問心有善惡否曰在天爲命在物爲理在人  
爲性至於身爲心其實一也心本善發於思慮  
則有善存不善若既發則可謂之情不可謂之  
心譬如水其可謂之水至如流而爲派或行於  
東或行於西却謂之流也  
○性出於天才出於氣氣清則才清氣濁則才  
濁才則存善存不善性則無不善  
○性者自然完具信只是有此者也故四端不  
言信非此言固執變於以對變爲才與不

○心生道也有是心斯具是形以生惻隱之心  
人之生道也  
○橫渠先生曰氣塊然大虛外降飛揚未嘗止  
息此虛實動靜之機陰陽剛柔之始浮而上者  
陽之清降而下者陰之濁其感遇聚結爲風雨  
爲霜雪萬品之流形山川之融結糟粕煨燼無  
非教也正蒙下同  
○游氣紛擾合而成質者生人物之萬殊其陰  
陽兩端循環不已者立天地之大義  
○天體物不遺猶仁體事而無不在也禮儀三

百威儀三千無一物而非仁也昊天曰明及爾出王昊天曰旦及爾游衍無一物之不體也

○鬼神者二氣之良能也

○物之初生氣日至而滋息物生既盈氣日反而遊散至之謂神以其伸也反之謂鬼以其歸也

○性者萬物之一源非有我之得私也惟大人為能盡其道是故立必俱立知必周知愛必兼愛成不獨成彼自蔽塞而不知順吾理者則亦末如之何矣

○一故神譬之人身四體皆一物故觸之而無

不覺不待心使至此而後覺也此所謂感而遂

通不行而至不疾而速也

橫渠易說

○心統性情者也

橫渠語錄下同

○凡物莫不有是性由通蔽開塞所以有人物之別由蔽有厚薄故有智愚之別塞者牢不可開厚者可以開而開之也難薄者開之也易開則達於天道與聖人一

近思錄卷之一終

近思錄卷之二

○凡學莫不沐具抄由氣滿問案治以許人感  
○亦無對辭者少也  
○亦不辭心與臣  
○一始斯學之人也四豈習一林效論之而無

近思錄卷之二

為學凡百十一條

濂溪先生曰聖希天賢希聖士希賢伊尹顏淵  
大賢也伊尹耻其君不為堯舜一夫不得其所  
若撻于市顏淵不遷怒不貳過三月不違仁志  
伊尹之所志學顏子之所學過則聖及則賢不  
及則亦不失於令名通書下同  
○聖人之道入乎耳存乎心蘊之為德行行之  
為事業彼以文辭而已者陋矣  
○或問聖人之門其徒三千獨稱顏子為好學



夫詩書六藝三千。子非不習而通也。然則顏子所獨好者何學也。伊川先生曰。學以至聖人之道也。聖人可學而至歟。曰。然。學之道如何。曰。天地儲精。得五行之秀者爲人。其本也。真而靜。其未發也。五性具焉。曰。仁義禮智信。形旣生矣。外物觸其形而動其中矣。其中動而七情出焉。曰。喜怒哀樂愛惡欲。情旣熾而益蕩其性。鑿矣。是故覺者約其情。使合於中。正其心。養其性。愚者則不知制之。縱其情。而至於邪僻。梏其性。而亡之。然學之道。必先明諸心。知所養。

一作徃

然後力行以求至。所謂自明而誠也。誠之之道在乎信道篤。信道篤則行之果。行之果則守之固。仁義忠信不離乎心。造次必於是。顛沛必於是。出處語默必於是。久而弗失。則居之安。動容周旋中禮。而邪僻之心無自生矣。故顏子所事則曰。非禮勿視。非禮勿聽。非禮勿言。非禮勿動。仲尼稱之。則曰。得一善則拳拳服膺而弗失之矣。又曰。不遷怒。不貳過。有不善未嘗不知。知之未嘗復行也。此其好之篤。學之道也。然聖人則

不思而得不勉而中顏子則必思而後得必勉而後中其與聖人相去一息所未至者守之也非化之也以其好學之心假之以年則不日而化矣後人不達以謂聖本生知非學可至而爲學之道遂失不求諸己而求諸外以博聞強記巧文麗辭爲工榮華其言鮮有至於道者則今之學與顏子所好異矣文集  
○橫渠先生問於明道先生曰定性未能不動猶系於外物何如明道先生曰所謂定者動亦定靜亦定無將迎無內外苟以外物爲外牽已

而從之是以已性爲有內外也且以性爲隨物於外則當其在外時何者爲在內是有意於絕外誘而不知性之無內外也旣以內外爲二本則又烏可遽語定哉夫天地之常以其心普萬物而無心聖人之常以其情順萬事而無情故君子之學莫若廓然而大公物來而順應易曰貞吉悔亡憧憧往來朋從爾思苟規規於外誘之除將見滅於東而生於西也非惟日之不足顧其端無窮不可得而除也人之情各有所蔽故不能適道大率患在於自私而用智自私則

不能以有爲爲應迹用智則不能以明覺爲自然今以惡外物之心而求照無物之地是反鑑而索照也易曰艮其背不獲其身行其庭不見其人孟氏亦曰所惡於智者爲其鑿也與其非外而是內不若內外之兩忘也兩忘則澄然無事矣無事則定定則明明則尚何應物之爲累哉聖人之喜以物之當喜聖人之怒以物之當怒是聖人之喜怒不繫於心而繫於物也是則聖人豈不應於物哉烏得以從外者爲非而更求在內者爲是也今以自私用智之喜怒而視聖人喜怒之正爲如何哉夫人之情易發而難制者惟怒爲甚第能於怒時遽忘其怒而觀理之是非亦可見外誘之不足惡而於道亦思過半矣

○伊川先生答朱長文書曰聖賢之言不得已也蓋有是言則是理明無是言則天下之理有闕焉如彼耒耜陶冶之器一不制則生人之道有不足矣聖賢之言雖欲已得乎然其包涵盡天下之理亦甚約也後之人始執卷則以文章爲先平生所爲動多於聖人然有之無所補無

之靡所闕乃無用之贅言也不止贅而已既不  
得其要則離真失正反害於道必矣來書所謂  
欲使後人見其不忘乎善此乃世人之私心也  
夫子疾沒世而名不稱焉者疾沒身無善可稱  
云爾非謂疾無名也名者可以厲中人君子所  
存非所汲汲也  
○內積忠信所以進德也擇言篤志所以居業  
也知至至之致知也求知所至而後至之知之  
在先故可與幾所謂始條理者智之事也知終  
終之力行也既知所終則力進而終之守之在

後故可與存義所謂終條理者聖之事也此學

之始終也

易傳下同

○君子主敬以直其內守義以方其外敬立而  
內直義形而外方義形於外非在外也敬義既  
立其德盛矣不期大而大矣德不孤也無所用  
而不周無所施而不利孰爲疑乎  
○動以天爲无妄動以人欲則妄矣无妄之義  
大矣哉雖無邪心苟不合正理則妄也乃邪心  
也既已无妄不宜有往往則妄也故无妄之彖  
曰其匪正有眚不利有攸往

○人之蘊蓄由學而大在多聞前古聖賢之言  
與行考跡以觀其用察言以求其心識而得之  
以蓄成其德  
○咸之象曰君子以虛受人傳曰中無私主則  
無感不通以量而容之擇合而受之非聖人有  
感必通之道也其九四曰貞吉悔亡憧憧往來  
朋從爾思傳曰感者人之動也故咸皆就人身  
取象四當心位而不言咸其心感乃心也感之  
道無所不通有所私係則害於感通所謂悔也  
聖人感天下之心如寒暑雨暘無不通無不應  
者亦貞而已矣貞者虛中無我之謂也若往來  
憧憧然用其私心以感物則思之所及者有能  
感而動所不及者不能感也以有係之私心既  
主於一隅一事豈能廓然無所不通乎  
○君子之遇艱阻必自省於身有失而致之乎  
有所未善則改之無歉於心則加勉乃自脩其  
德也  
○非明則動無所之非動則明無所用  
○習重習也時復思繹浹洽於中則說也以善  
及人而信從者衆故可樂也雖樂於及人不見

是而無悶乃所謂君子

經說下同

○古之學者爲已欲得之於己也今之學者爲人欲見知於人也

○伊川先生謂方道輔曰聖人之道坦如大路學者病不得其門耳得其門無遠之不到也求入其門不由於經乎今之治經者亦衆矣然而買櫝還珠之蔽人人皆是經所以載道也誦其言辭解其訓詁而不及道乃無用之糟粕耳覲足下由經以求道勉之又勉日見卓爾有立於前然後不知手足之舞足之蹈不加勉而不能

自止矣

手帖

○明道先生曰修辭立其誠不可不于細理會言能修省言辭便是妄立誠若只是修飾言辭爲心只是爲僞也若脩其言辭正爲立己之誠意乃是體當自家敬以血內義以方外之實事道之浩浩何處下手惟立誠纔有可居之處有可居之處則可以修業也終日乾乾大小大爭却只是忠信所以進德爲實下手處修辭立其誠爲實脩業處

遺書下同

○伊川先生曰志道懇切固是誠意若迫切不

中理則反爲不誠蓋實理中自有緩急不容如是之迫觀天地之化乃可知

○孟子才高學之無可依據學者當學顏子入聖人爲近有用力處又曰學者要學得不錯須是學顏子

有準的

○明道先生曰且省外事但明乎善惟進誠心其文章雖不中不遠矣所守不約泛濫無功

○學者識得仁體實有諸己只要義理栽培如求經義皆栽培之意

○昔受學於周茂叔每令尋顏子仲尼樂處所樂何事

○所見所期不可不遠且大然行之亦須量力有漸志大心勞力小任重恐終敗事

○朋友講習更莫如相觀而善工夫多

○須是大其心使開闊譬如爲九層之臺須大做脚方得

○明道先生曰自舜發於畎畝之中至孫叔敖舉於海若要熟也須從這裏過

○參也竟以魯得之

○明道先生以記誦博識爲玩物喪志  
時以經語錄作一冊鄭毅云嘗見顯道先生  
云某從洛中學時錄古人善行別作一冊明  
道先生見之曰是玩物喪志蓋言心中不宜  
容絲發事胡安國云謝先生初以記問爲學  
自負該博對明道舉史書成篇不遺一字明  
道曰賢却記得許多可謂玩物喪志謝聞此  
語汗流浹背面發赤及看明道讀史又却逐  
行者過不蹉一字謝甚不服後來省悟却將  
此事做話頭接引博學之士

○禮樂只在進反之間便得性情之正

以上並明道語

○父子君臣天下之定理無所逃於天地之間  
安得天分不有私心則行一不義殺一不辜有  
所不爲有分毫私便不是王者事

○論性不論氣不備論氣不論性不明二之則  
不是

○論學便要明理論治便須識體

○曾點濼離開已見大意故聖人與之

○根本須是先培壅然後可立趨向也趨向既  
正所造淺深則由勉與不勉也



○敬義夾持直上達天德自此

○懈意一生便是自棄自暴

○不學便老而衰

○人之學不進只是不勇

○學者為氣所勝習所奪只可責志

○內重則可以勝外之輕得深則可以見誘之

小

○董仲舒謂正其義不謀其利明其道不計其

功孫思邈曰瞻欲大而心欲小智欲圓而行欲

方可以為法矣

○大抵學不言而自得者乃自得也有安排布

置者皆非自得也

○視聽思慮動作皆天也人但於其中要識得

真與妄爾

○明道先生曰學只要鞭辟近裏著已而已故

切問而近思則仁在其中矣言忠信行篤敬雖

蠻貊之邦行矣言不忠信行不篤敬雖州里行

乎哉立則見其參於前也在與則見其倚於衡

也夫然後行只此是學質美者明得盡查滓便

渾化却與天地同體其次惟莊敬持養及其至

則一也

○忠信所以進德修辭立其誠所以居業者乾道也敬以直內義以方外者坤道也其辭外也

○凡人才學便須知著力處既學便須知得力處

○有人治園圃役知力甚勞先生曰蠱之象君子以振民育德君子之事惟有此二者餘無他

焉二者爲己爲人之道也

○博學而篤志切問而近思何以言仁在其中矣學者要思得之了此便是徹上徹下之道亦

○弘而不毅則難立毅而不弘則無以居之

西銘言弘之道

○伊川先生曰古之學者優柔厭飮有先後次

序今之學者却只做一場話說勢高而已常愛

杜元凱語若江海之浸膏澤之潤渙然冰釋怡

然理順然後爲得也今之學者往往以游夏爲

小不足學然游夏一言一事却摠是實後之學者

好高如人游心於千里之外然自身却只在此

○修養之所以引年國祚之所以祈天永命常

人之至於聖賢皆工夫到這裏則有此應

○忠恕所以公平造德則自忠恕其致則公平  
○仁之道要之只消道一公字公只是仁之理  
不可將公便喚做仁公而以人體之故爲仁只  
爲公則物我兼照故仁所以能恕所以能愛恕  
則仁之施愛則仁之用也  
○今之爲學者如登山麓方其迤邐莫不闊步  
及到峻處便止須是要剛決果敢以進  
○人謂要力行亦只是淺近語人既能知見一  
切事皆所當爲不必待著意纔著意便是有箇  
私心這一點意思氣能得幾時子

○知之必好之好之必求之求之必得之昔人  
此箇學是終身事果能顛沛造次必於是豈有  
不得道理

○古之學者一今之學者三異端不與焉一曰  
文章之學二曰訓詁之學三曰儒者之學欲趨  
道舍儒者之學不可  
○問作文害道否曰害也凡爲文不專意則不  
工若專意則志局於此又安能與天地同其大  
也書曰玩物喪志爲文亦玩物也呂與叔有詩  
云學如元凱方成僻文似相如殆類俳獨立孔

門無一事只輸顏氏得心齋此詩甚好古之學者惟務養情性其他則不學今爲文者專務章句悅人耳目既務悅人非俳優而何曰古者學爲文否曰人見六經便以謂聖人亦作文不知聖人亦摠發胸中所蘊自成文耳所謂有德者必有言也曰游夏稱文學何也曰游夏亦何嘗秉筆學爲詞章也且如觀乎天文以察時變觀乎人文以化成天下此豈詞章之文也

○涵養須用敬進學則在致知  
○莫說道將第一等讓與別人且做第二等本

如此說便是自棄雖與不能居仁由義者差等不同其自小一也言學便以道爲志言人便以聖爲志

○問必有事焉當用敬否曰敬是涵養一事必有事焉須用集義只知用敬不知集義却是都無事也又問義莫是中理否曰中理在事義在心  
○問敬義何別曰敬只是持己之道義便知有是有非順理而行是爲義也若只守一箇敬不知集義却是都無事也且如欲爲孝不成只守

著一箇孝字須是知所以爲孝之道所以侍奉當如何溫清當如何然後能盡孝道也

○學者須是務實不要近名方是有意近名則是偽也大本已失更學何事爲名與爲利清濁雖不同然其利心則一也

○回也其心三月不違仁只是無纖毫私意有少私意便是不仁

○仁者先難而後獲有爲而作皆先獲也古人惟知爲仁而已今人皆先獲也

○有求爲聖人之志然後可與共學學而善思然後可與適道思而有所得則可與立立而化之則可與權

○古之學者爲己其終至於成物今之學者爲物其終至於喪己

○君子之學必日新日新者日進也不日新者必日退未有不進而不退者惟聖人之道無所

進退以其所造者極也

○明道先生曰性靜者可以爲學外書下同  
○弘而不毅則無規矩毅而不弘則隘陋  
○知性善以忠信爲本此先立其大者

○伊川先生曰人安重則學堅固  
○博學之審問之慎思之明辨之篤行之五者  
廢其一非學也  
○張思叔請問其論或太高伊川不答良久曰  
累高必自下  
○明道先生曰人之爲學忌先立標準若循循  
不已自有至矣  
○尹彥明見伊川後半年方得大學西銘看  
○有人說無心伊川曰無心便不是只當云無  
私心

○謝顯道見伊川伊川曰近日事如何對曰天  
下何思何慮伊川曰是則是有此理賢却發得  
太早在伊川直是會鍛練得人說了又道恰好  
著工夫也  
○謝顯道云昔伯淳教誨只管著他言語伯淳  
曰與賢說話却似扶醉漢救得一邊倒了一邊  
只怕人執著一邊  
○橫渠先生曰精義入神事豫吾內求利吾外  
也利用安身素利吾外致養吾內也窮神知化  
乃養盛自至非思勉之能強故崇德而外君子

未或致知也正蒙

○形而後有氣質之性善反之則天地之性存焉故氣質之性君子有弗性者焉性善性惡

○德不勝氣性命於氣德勝其氣性命於德窮理盡性則性天德命天理氣之不可變者獨死

生修天而已性善性惡

○莫非天也陽明勝則德性用陰濁勝則物欲行領惡而全好者其必由學乎性善性惡

○大其心則能體天下之物物有未體則心爲有外世入之心此於見聞之狹聖人盡性不以

見聞梏其心其視天下無一物非我孟子謂盡心則知性知天以此天大無外故有外之心不

足以合天心性善性惡

○仲尼絕四自始學至成德竭兩端之教也意有思也必有待也固不化也我有方也四者有

一焉則與天地爲不相似矣性善性惡

○上達反天理下達徇人欲者歟

○知崇天也形而上也通晝夜而知其知崇矣知及之而不以禮性之非已有也故知禮成性

而道義出如天地位而易行性善性惡

○困之進人也為德辨為感遠孟子謂人有德  
慧術智者常存乎疾疾以此存心為快也  
○言有教動有法晝有為宵有得息有養時有  
存

○橫渠先生作訂頑曰乾稱父坤稱母予茲藐  
焉乃混然中處故天地之塞吾其體天地之帥  
吾其性民吾同胞物吾與也大君者吾父母宗  
子其大臣宗子之家相也尊高年所以長其長  
慈孤弱所以幼其幼聖其合德賢其秀也凡天  
下疲癯殘疾惇獨鰥寡皆吾兄弟之顛連而無

告者也豈時保之乎之翼也樂且不憂純乎孝  
者也違出將德善仁曰賊濟惡者不才其踐形  
惟肖者也知化則善述其事窮神則善繼其志  
不愧屋漏為無忝存心養性為匪懈惡有洒崇  
伯子之顧養育英才穎封人之錫類不弛勞而  
底豫舜其功也無所逃而待烹申生其恭也體  
其受而歸全者參乎勇於從而順令者伯奇也  
富貴福澤將厚吾之生也貧賤憂戚庸玉汝於  
成也存吾順事沒吾寧也  
明道先生曰訂頑之言極醇無雜秦漢以來



學者所未到又曰訂頑一篇意極完備乃仁  
之體也學者其體此意令有諸己其地位已  
高到此地位自別有見處不可窮高極遠恐  
於道無補也又曰訂頑立心便達得天德又  
曰游酢得西銘讀之即渙然不逆於心曰此  
中庸之理也能求於言語之外者也○揚中  
不立問曰西銘言體而不及用恐其流遂至於  
兼愛何如伊川先生曰橫渠立言誠有過者  
亦乃在正蒙西銘之書推理以存義擴前聖所  
言未發與孟子性善養氣之論同功豈墨氏之

比哉西銘明理一而分殊墨氏則二本而無  
分老幼及人理一也分殊之蔽私勝而失仁  
無分之罪兼愛而無義分立而推理一以止  
私勝之流仁之方也無別而迷兼愛以至於  
無父之極義之賊也子比而同之過矣且彼  
欲使人推而行之本為用也反謂不及不亦  
異乎  
又作砭愚曰戲言出於思也戲動作於謀也發  
於聲見乎四支謂非己心不明也欲人無已疑  
不能也過言非心也過動非誠也失於聲繆迷

其四體謂已當然自誣也欲他人已從誣入也  
或者謂出於心者歸咎爲己戲失於思者自誣  
爲己誠不知戒其出汝者歸咎其不出汝者長  
傲且遂非不智孰甚焉

橫渠學堂雙牖右書訂頑左書之愚伊川曰  
是起爭端改訂頑曰西銘砭愚曰東銘

○將脩己必先厚重以自持厚重知學德乃進  
而不回矣忠信進德惟尚友而急賢欲勝己者  
親無如改過之不吝

橫渠文集下同

○橫渠先生謂范巽之曰吾輩不及古人病源

何在巽之請問先生曰此非難悟設此語者蓋  
欲學者存意之不忘庶游心浸熟有一日脫然  
如大寐之得醒耳

○未知立心惡思多之致疑既知所立惡講治  
之不精講治之思莫非術內雖勤而何厭所以  
急於可欲者求立吾心於不疑之地然後若決  
江河以利吾往遜此志務時敏厥脩乃來故雖  
仲尼之才之美然且敏以求之今持不逮之資  
而欲徐徐以聽其自適非所聞也

○明善爲本固執之乃立擴充之則大易視之

則小在人能弘之而已

○今且只將尊德性而道問學爲心日自求於問學者有所背否於德性有所懈否此義亦是博文約禮下學上達以此警策一年安得不長每日須求多少爲益知所亡改得少不善此德性上之益讀書求義理編書須理會有所歸著勿徒爲過又多識前言往行此問學上益也勿使有俄頃間度逐日似此三年庶幾有進

○爲天地立心爲生民立道爲去聖繼絕學爲萬世開太平

○載所以使學者先學禮者只爲學禮則便除去了世俗一副當習熟纏繞譬之延蔓之物解纏繞卽上去苟能除去了副當世習便自然脫洒也又學禮則可以守得定

○須放心寬快公平以求之乃可見道况德性自廣大易曰窮神知化德之盛也豈淺心可得

橫渠  
易說

○人多以老成則不肯下問故終身不知又爲人以道義先覺處之不可復謂有所不知故亦不肯下問從不肯問遂生百端欺妄人我寧終

身不知橫渠論語說

○多聞不足以盡天下之故苟以多聞而待天下之變則道足以酬其所嘗知若劫之不測則遂窮矣橫渠孟子說下同

○為學大益在自求變化氣質不爾皆為人之弊卒無所發明不得見聖人之奧

○文要密察心要洪放語錄下同

○不知疑者只是不便實作既實作則須有疑必有不行處是疑也

○心大則百物皆通心小則百物皆病

○人雖有功不及於學心亦不宜忘心苟不忘則雖接人事即是實行莫非道也心若忘之則終身由之只是俗事

○合內外平物我此見道之大端

○既學而先有以功業為意者於學便相害既有意必穿鑿創意作起事端也德未成而先以功業為事是代大匠斲希不傷手也

○竊嘗病孔孟既沒諸儒囂然不知反約窮源勇於苟作持不逮之資而急知後世明者一覽如見肺肝然多見其不知量也方且創艾其弊

如見肺肝然多見其不知量也方且創艾其弊

默養吾誠願所患日力不足而未果他爲也  
○學未至而好語變者必知終有患蓋變不可  
輕議若驟然語變則知操術已不正  
○凡事蔽蓋不見底只是不求益有人不肯言  
其道義所得所至不得見底又非於吾言無所  
不說  
○耳目役於外攬外事者其實是自墮不肯自  
治只言短長不能反躬者也  
○學者大不宜志小氣輕志小則易足易足則  
無由進氣輕則以未知爲已知未學爲已學

近思錄卷之三  
伊川先生答朱長文書曰心通乎道然後能辨  
是非如持權衡以較輕重蓋于所謂知言是也  
心不通於道而較古人之是非猶不持權衡而  
爾輕重焉其目力勞其心智難使時卑亦古人  
所謂億則屢中君子不貴也  
○伊川先生答門人曰孔孟之門豈皆資哲哉  
○伊川先生以兼人觀聖賢弗識者多矣其不  
近思錄卷之二終

並以發教之立蘇日力不足而求果他為也

○學末至而好語變者必知終有患蓋變不可

輕譏若驟然語變則知操術已不正

○凡事蔽蓋不見底只是不求益有人不肯言

其道義所得所至不得見底又非於吾言無所

不說

○耳目役於外攬外事者其實是自墮不肯自

治只言短長不能反躬者也

○學者大不宜志小氣輕志小則易足易足則

無由進氣輕則以未知為已知未學為已學

近思錄卷之三

○致知凡七半八條

伊川先生答朱長文書曰心通乎道然後能辨

是非如持權衡以較輕重孟子所謂知言是也

心不通於道而較古人之是非猶不持權衡而

酌輕重竭其目力勞其心智雖使時中亦古人

所謂億則屢中君子不貴也

○伊川先生答門人曰孔孟之門豈皆賢哲固

多衆人以衆人觀聖賢弗識者多矣惟其不敢

信已而信其師是故求而後得今諸君於頓言

纔不合則置不復思所以終異也不可便放下  
更且思之致知之方也朱子答陸子其不知  
○伊川先生答橫渠先生曰所論大槩有苦心  
極力之象而無寬裕溫厚之氣非明睿所照而  
考索至此故意屢偏而言多窒小出入時有之  
必明所照者如目所覩纖微盡識之矣考索至  
其者如揣料於物約見髣髴爾能無差乎  
更願克養思慮涵泳義理他日自當條暢  
○欲知得與不得於心氣上驗之思慮有得中  
心悅豫沛然有裕者實得也思慮有得心氣勞

耗者實未得也強揣度耳嘗有人言此因學道

思慮心虛曰人之血氣固有虛實疾病之來聖

賢所不免然未聞自古聖賢因學而致心疾者

遺書

下而

○今日雜信鬼怪異說者只是不先燭理若於  
事上一理會則有甚盡期須只於學上理會

○學原於思

○所謂日月至焉與久而不息者所見規模雖  
略相似其意味氣象迥別須心潛默識玩索久  
之庶幾自得學者不學聖人則已欲學之須熟

玩味聖人之氣象不可只於名上理會如是只是講論文字  
○問忠信進德之事固可勉強然致知其難伊川先生曰學者固當勉強然須是知了方行得若不知只是觀却堯學他行事無堯許多聰明睿智怎生得如他動容周旋中禮如子所言是篤信而固守之非固有之也未致知便欲誠意是躡等也勉強行者安能持久除非燭理明自然樂循理性本善循理而行是順理事本亦不難但爲人不知旋安排著便道難也知有多少般數恣有深淺學者須是真知纔知得是便泰然行將去也某年二十時解釋經義與今無異然思今日覺得意味與少時自別  
○凡一物上有一理須是窮致其理窮理亦多端或讀書講明義理或論古今人物別其是非或應接事物而處其當皆窮理也或問格物須物物格之還只格一物而萬理皆知曰怎得便會貫通若只格一物便通衆理雖顏子亦不敢如此道須是今日格一件明日又格一件積習既多然後脫然自有貫通處



又曰所務於窮理者非道盡窮了天下萬物  
之理又不道是窮得一理便到只要積累多  
會後自然見去  
○思曰睿思慮久後睿自然生若於一事上思  
未得且別換一事思之不可專守著這一事蓋  
人之知識於這裏蔽著雖強思亦不通也  
○問人有志於學然知識蔽固力量不至則如  
之何曰只是致知若知識明則力量自進  
○問觀物察己還因見物及求諸身否曰不必  
如此說物我一理纔明彼即曉此此合內外之

道也又問致知先求之四端如何曰求之情性  
固是切於身然一草一木皆有理須是察問到  
又曰自一身之中以至萬物之理但理會得  
多相次自然豁然有覺處  
○思曰睿睿作聖致思如掘井初有渾水久後  
稍引動得清者出來人思慮始皆溷濁久自明  
快  
○問如何是近思曰以類而推  
○學者先要會疑  
○橫渠先生答范巽之曰所訪物怪神姦此非

難語顧語未必信耳孟子所論知性知天學至  
於知天則物所從出當源源自見知所從出則  
物之當有當無莫不心諭亦不待語而後知諸  
公所論但守之不失不爲異端所切進進不已  
則物怪不須辨異端不必攻不逾暮年吾道勝  
矣若欲委之無窮付之以不可知則學爲疑撓  
知爲物昏交來無間卒無以自存而溺於怪妄  
必矣文集下同

○子貢謂夫子之言性與天道不可得而聞既  
言夫子之言則是居常語之矣聖門學者以仁  
爲己任不以苟知爲得必以了悟爲聞因有是  
說

○義理之學亦須深沈方有造非淺湯輕浮之  
可得也

○學不能推究事理只是心麤至如顏子未至  
於聖人處猶是心麤

○博學於文者只要得習坎心亨蓋人經歷險  
阻艱難然後其心亨通

○義理有疑則濯去舊見以來新意心中有所  
開即便劄記不思則還塞之矣更須得朋友之

助一日間意思差別須日日如此講論久則自覺進也

○凡致思到說不得處始復審思明辨乃為善學也若告子則到說不得處遂已更不復求

孟子說

○伊川先生曰凡看文字先須曉其文義然後可求其意未有文義不曉而見意者也

遺書下同

○學者要自得六經浩渺乍來難盡曉且見得路徑後各自立得一箇門庭歸而求之可矣

○凡解文字但易其心自見理理只是人理甚

分明如一條平坦底道路詩曰周道如砥其直如矢此之謂也或曰聖人之言恐不可以淺近看他曰聖人之言自有近處自有深遠處如近處怎生強要鑿教深遠得揚子曰聖人之言遠如天賢人之言近如地頓欲改之曰聖人之言其遠如天其近如地

○學者不泥文義者又全背却遠去理會文義者又滯泥不通如子濯孺子為將之事孟子只取其不背師之意人須就上面理會事君之道如何也又如萬章問舜完廩浚井事孟子只答

他大意人須要理會浚井如何出得來完廩又  
恁生下得來若此之學徒費心力會得珠之  
○凡觀書不可以相類泥其義不爾則字字相  
覷當觀其文勢上下之意如充實之謂美與詩  
之美不同

○問瑩中嘗愛文中子或問學易子曰終日乾  
乾可也此語最盡文王所以聖亦只是箇不已  
先生曰凡說經義如只管節節推上去可知是  
盡夫終日乾乾未盡得易據此一句只做得九  
三使若謂乾乾是不已不已又是道漸漸推去  
自然是盡只是理不如此

○子在川上曰逝者如斯夫言道之體如此這  
裏須是自見得張繹曰此便是無窮先生曰固  
是道無窮然恁生一箇無窮便道了得他  
○今人不會讀書如誦詩三百授之以政不達  
使於四方不能專對雖多亦奚以爲須是未讀  
詩時不達於政不能專對既讀詩後便達於政  
能專對四方始是讀詩人而不爲周南召南其  
猶正牆面須是未讀詩時如面牆到讀了後便  
不面牆方是有驗大抵讀書只此便是法如讀

論語舊時未讀是這箇人及讀了後來又只是這箇人便是不曾讀也

○凡看文字如七年一世百年之事皆當思其如何作爲乃有益

○凡解經不同無害但緊要處不可不同爾書外

○焯初到問爲學之方先生曰公要知爲學須

是讀書書不必多看要知其約多看而不知其

約書肆耳懶緣少時讀書貪多如今多忘了須

是將聖人言語玩味入心記著然後力去行之

自有所得只是性不

○初學入德之門無如大學其他莫如語孟遺書

下學者先須讀論孟窮得論孟自有要約處以

此觀他經甚省力論孟如丈尺權衡相似以此

去量度事物自然見得長短輕重聖人

○讀論語者但將諸弟子問處便作已問將聖

人答處便作今日耳聞自然有得若能於論孟

中深求玩味將來涵養成甚生氣質了途不

○凡看語孟且須熟讀玩味將聖人之言語切

已不可只作一場話說人只看得此二書切已

終身儘多也  
○論語有讀了後全無事者有讀了後其中得一兩句喜者有讀了後知好之者有讀了後不知手之舞之足之蹈之者  
○學者當以論語孟子為本論語孟子既治則六經可不治而明矣讀書者當觀聖人所以作經之意與聖人所以用心與聖人所以至聖人而吾之所以未至者所以未得者句句而求之晝誦而味之中夜而思之平其心易其氣闕其疑則聖入之意見矣大學其此莫此論孟書

○讀論語孟子而不知道所謂雖多亦奚以為  
○論語孟子只剩讀著便自意足學者須是玩味若以語言解著意便不足某始作此二書文字既而思之又似剩只有些先儒錯會處却待與整理過外書下同  
○問且將語孟緊要處看如何伊川曰固是好然若有得終不浹洽蓋吾道非如釋氏一見了便從空寂去  
○興於詩者吟味性情涵暢道德之中而歌動之有吾與點之氣象

又曰興於詩是興起人善意汪洋浩大皆是

此意遺書

○謝顯道云明道先生善言詩他又渾不曾章

解句釋但優游玩味吟哦上下便使人有得處

瞻彼日月悠悠我思道之云遠易云能來思之

切矣終曰百爾君子不知德行不忮不求何用

不臧歸于正也

又云伯淳常談詩並不下一字訓詁有時只

轉却一兩字點掇地念過使教人省悟又曰

○古人所以貴親炙之也

外書

○明道先生曰學者不可以不看詩看詩便使

人長一格價

○不以文害辭文文字之文舉一字則是文成

句是辭詩為解一字不行却遷就他說如有周

不顯自是作文當如此

○看書須要見二帝三王之道如二典即求堯

所以治民舜所以事君

遺書

○中庸之書是孔門傳授成於子思孟子其書

雖是雜記更不分精粗一袞說了今人語道多

說高便遺却卑說本便遺却末

○伊川先生易傳序曰易變易也隨時變易以從道也其爲書也廣大悉備將以順性命之理通幽明之故盡事物之情而示開物成務之道也聖人之憂患後世可謂至矣去古雖遠遺經尚存然而前儒失意以傳言後學誦言而忘味自奈而下蓋無傳矣予生千載之後悼斯文之湮晦將俾後人沿流而求源此傳所以作也易有聖人之道四焉以言者尚其辭以動者尚其變以制器者尚其象以卜筮者尚其占吉凶消長之理進退存亡之道備於辭推辭考卦所以知變象與占在其中矣君子居則觀其象而玩其辭動則觀其變而玩其占得於辭不達其意者有矣未有不得於辭而能通其意者也至微者理也至著者象也體用一源顯微無間觀會通以行其典禮則辭無所不備故善學者求言必自近易於近者非知言者也予所傳者辭也由辭以得意則在乎人焉

文集下同

○伊川先生答張閔中書曰易傳未傳自量精力未衰尚覲有少進爾來書云易之義本起於數則非也有理而後有象有象而後有數易因



象以明理由象以知數得其義則象數在其中矣

○理無形也故因象以明理理既見乎辭矣則可由辭以觀象故曰得其義則象數在其中矣

必欲窮象之隱微盡數之毫忽乃尋流逐末術家之所尚非儒者之所務也

○知時識勢學易之大方也易傳下同

○大畜初二乾體剛健而不足以進四五陰柔而能止時之盛衰勢之強弱學易者所宜深識也

○諸卦二五雖不當位多以中為美三四雖當位或以不中為過中常重於正也蓋中則不違於正正不必中也天下之理莫善於中於九二六五可見

○問胡先生解九四作太子恐不是卦義先生云亦不妨只看如何用當儲貳則做儲貳使九四近君便作儲貳亦不害但不要拘一若執一事則三百八十四爻只作得三百八十四件事便休了

遺書下同

○看易且要知時凡六爻八人有用聖人自有  
聖人用賢人自有賢人用衆人自有衆人用學  
者自有學者用君有君用臣有臣用無所不通  
因問坤卦是臣之事人君有用處否先生曰是  
何無用如厚德載物人君安可不用

○易中只是言及復往來上下

○作易自天地幽明至於昆蟲草木微物無不

合外書  
下同

○今時人看易皆不識得易是何物只就上察  
鑿若念得不熟與就上添一德亦不覺多就上

減一德亦不覺少譬如不識此刀子若減一隻  
脚亦不知是少若添一隻亦不知是多若職則  
自添減不得也

○游定夫問伊川陰陽不測之謂神伊川曰賢  
是疑了問是揀難底問

○伊川以易傳示門人曰只說得七分後人更  
須目體究

○伊川先生春秋傳序曰天之生民必有出類  
之才起而君長之治之而爭奪息導之而生養  
遂教之而倫理明然後人道立天道成地道平

二帝而上聖賢世出隨時有作順乎風氣之宜  
不先天以開人各因時而立政暨乎三王迭興  
三重既備于丑寅之建正忠質文之更尚人道  
備天天運周矣聖王既不復作有天下者雖欲  
倣古之跡亦私意忘爲而已事之繆秦至以建  
亥爲正道之悖漢專以智力持世豈復知先王  
之道也夫子當周之末以聖人不復作也順天  
應時之治不復有也於是作春秋爲百王不易  
之大法所謂考諸三王而不謬建諸天地而不  
悖質諸鬼神而無疑百世以俟聖人而不惑者  
也先儒之傳曰游夏不能贊一辭辭不待贊也  
言不能與於斯耳斯道也惟顏子嘗聞之矣行  
夏之時乘殷之輅服周之冕樂則韶舞此其準  
的也後世以史視春秋謂褒善貶惡而已至於  
經世之大法則不知也春秋大義數十其義雖  
大炳如日星乃易見也惟其微辭隱義時措從  
宜者爲難知也或抑或縱或與或奪或進或退  
或微或顯而得乎義理之安文質之中寬猛之  
宜是非之公乃制事之權衡揆道之模範也夫  
觀百物然後識化工之神聚衆材然後知作室

之用於一事一義而欲窺聖人之用心非上智不能也故學春秋者必優游涵泳默識心通然後能造其微也後王知春秋之義則雖德非禹湯尚可以法三代之治自秦而下其學不傳予悼夫聖人之志不明於後世也故作傳以明之俾後之人通其文而求其義得其意而法其用則三代可復也是傳也雖未能極聖人之蘊真庶幾學者得其門而入矣文集

○詩書載道之文春秋聖人之用詩書如藥方春秋如用藥治病聖人之用全在此書所謂不

如載之行事深切著明者也有重疊言者如征伐盟會之類蓋欲成書勢須如此不可事事各求異義但一字有異或上下文異則義須別遺書

○五經之有春秋猶法律之有斷例也律例唯言其法至於斷例則始見其法之用也

○學春秋亦善一句是一事是非便見於此此亦窮理之要然他經豈不可以窮理但他經論其義春秋因其行事是非較著故窮理為要嘗語學者且先讀論語孟子更讀一經然後看春秋先識得箇義理方可看春秋春秋以何為準

無如中庸欲知中庸無如權須是時而為中若  
以手足胼胝閉戶不出二者之間取中便不是  
中若當手足胼胝則於此為中當閉戶不出則  
於此為中權之為言秤錘之義也何物為權義  
也時也只是說得到義義以上更難說在人自  
看如何  
○春秋傳為按經為斷  
程子又云某年二十時看春秋黃齋問某  
如何省某答曰以傳考經之事迹以經別傳  
之真偽

○凡讀史不徒要記事迹須要識其治亂安危  
興廢存亡之理且如讀高帝紀便須識得漢家  
四百年終始治亂當如何是亦學也  
○先生每讀史到一半便掩卷思量料其成敗  
然後却看有不合處又更精思其間多有幸而  
成不幸而敗今人只見成者便以為是敗者便  
以為非不知成者煞有不是敗者煞有是底  
○讀史須見聖賢所存治亂之機賢人君子出  
處進退便是格物  
○元祐中客有見伊川者凡案間無他書惟邛

行唐鑑一部先生曰近方見此書三代以後無

此議論書外

○橫渠先生曰序卦不可謂非聖人之縕今欲安置一物猶求審處况聖人之於易其間雖無極至精義大槩皆有意思觀聖人之書須遍布細密如是大匠豈以一斧可知哉橫渠易說

○天官之職須襟懷洪大方看得蓋其規模至大若不得此心欲事事上致曲窮究湊合此心如是大必不能得也釋氏錙銖天地可謂至大然不嘗為大則為事不得若界之一錢則必

亂矣又曰太宰之職難看蓋無許大心曾包羅記得此復妄彼其混混天下之事當如捕龍蛇搏虎豹用心力看方可其他五官便易看止一

職也語錄下同

○古人能知詩者惟孟子為其以意逆志也夫詩人之志至平易不必為艱嶮求之今以艱嶮求詩則已喪其本心何由見詩人之志

詩人之情性溫厚平易老成本平地上道著言語今須以崎驅求之先其心已狹隘了則無由見得詩人之情本樂易只為時事拂著

他樂易之性故以詩道其志

○尚書難看蓋難得胸臆如此之大只欲解義則無難也

○讀書少則無由考校得義精蓋書以維持此心一時放下則一時德性有懈讀書則此心常在

不讀書則終看義理不見  
○書須成誦精思多在夜中或靜坐得之不記則思不起但通貫得大原後書亦易記所以觀書者釋已之疑明已之未達每見每知新益則學進矣於不疑處有疑方是進矣

○六經須循環理會義理儘無窮待自家長得一格則又見得別

○如中庸文字輩直須句句理會過使其言互相發明

○春秋之書在古無有乃仲尼所自作惟孟子能知之非理明義精殆未可學先儒未及此而治之故其說多鑿

近思錄卷之三終

五以養德之三

如人之欲解衣

而欲其解衣

而欲其解衣

而欲其解衣

而欲其解衣

而欲其解衣

而欲其解衣

而欲其解衣

而欲其解衣

而欲其解衣

而欲其解衣

而欲其解衣

而欲其解衣

而欲其解衣

而欲其解衣

而欲其解衣

而欲其解衣

而欲其解衣

而欲其解衣

而欲其解衣

而欲其解衣

而欲其解衣

而欲其解衣

而欲其解衣

而欲其解衣

而欲其解衣

而欲其解衣

而欲其解衣

而欲其解衣

而欲其解衣



○慎言語以養其德節飲食以養其體事之至  
近而所繫至大者莫過於言語飲食也  
○震驚百里不喪匕鬯臨大震懼能安而不自  
失者惟誠敬而已此處震之道也  
○人之所以不能安其止者動於欲也欲牽於  
前而求其止不可得也故良之道當良其背所  
見者在前而背乃背之是所不見也止於所不  
見則無欲以亂其心而止乃安不獲其身不見  
其身也謂忘我也無我則止矣不能無我無可  
止之道行其庭不見其人庭除之間至近也在  
背則雖至近不見謂不交於物也外物不接內  
欲不萌如是而止乃得止之道於止爲無咎也  
○明道先生曰若不能存養只是說話遺書下同  
○聖賢千言萬語只是欲人將已放之心約之  
使反復入身來自能尋向上去下學而上達也  
○李顛問每常遇事卽能知操存之意無事時  
如何存養得熟曰古之人耳之於樂目之於禮  
左右起居盤盂几杖有銘有戒動息皆有所養  
今皆廢此獨有理義之養心耳但存此涵養意  
久則自熟矣敬以直內是涵養意

○呂與叔嘗言思慮多不能驅除曰此正如破屋中禦寇東面一人來未逐得西面又一人至矣左右前後驅逐不暇蓋其四面空踈盜固易入無緣作得主定又如虛器入水水自然入若以一器實之以水置之水中水何能入來蓋中有主則實實則外患不能入自然無事也○邢和叔言吾曹常須愛養精力精力稍不足則倦所臨事皆勉強而無誠意接賓客語言尚可見况臨大事乎○明道先生曰學者全體此心學雖未盡若事

物之來不可不應但隨分限應之雖不中不遠矣○居處恭執事敬與人忠此是徹上徹下語聖人元無二語○伊川先生曰學者須敬守此心不可急迫當栽培深厚涵泳於其間然後可以自得但急迫求之只是私已終不足以達道○明道先生曰思無邪毋不敬只此二句循而行之安得有差有差者皆由不敬不正也○今學者敬而不見得又不安者只是心生亦

是太以敬來做事得重此恭而無禮則勞也恭者私爲恭之恭也禮者非體之禮是自然底道理也以恭而不爲自然底道理故不自在也須是恭而安今容貌必端言語必正者非是道獨善其身要人道如何只是天理合如此本無私意只是箇循理而已

○今志于義理而心不安樂者何也此則正是剩一箇助之長雖則心操之則存捨之則亡然而持之太甚便是必有事焉而正之也亦須且恁去如此者只是德孤德不孤必有鄰到德盛

後自無窒礙左右逢其原也

○敬而無失便是喜怒哀樂未發謂之中敬不可謂中但敬而無失卽所以中也

○司馬子微嘗作坐忘論是所謂坐馳也

○伯淳昔在長安倉中間坐見長廊柱以意數

之已尚不疑再數之不合不免令人一聲言

數之乃與初數者無差則知越著心把捉越不

定

○人心作主不定正如一箇翻車流轉動搖無須臾停所感萬端若不倣一箇主恁生柰何張

天祺昔嘗言自約數年自上著牀便不得思量  
事不思量事後須強把他這心來制縛亦須寄  
寓在一箇形象皆非自然君實自謂吾得術矣  
只管念箇中字此又爲中所繫縛且中亦何形  
象有人胸中常若有兩人焉欲爲善如有惡以  
爲之間欲爲不善又有羞惡之心者本無二  
人此正交戰之驗也持其志使氣不能亂此大  
可驗要之聖賢必不害心疾也  
○明道先生曰某寫字時甚敬非是要字好只  
此是學

○伊川先生曰聖人不記事所以常記得今人  
忘事以其記事不能記事處事不精皆出於養  
之不完固  
○明道先生在澶州日修橋少一長梁曾博求  
之民間後因出入見林木之佳者必起計度之  
心因語以戒學者心不可有一事  
○伊川先生曰入道莫如敬未有能致知而不  
在敬者今人主心不定視心如寇賊而不可制  
不是事累心乃是心累事當知天下無一物是  
合少得者不可惡也

○人只有一箇天理却不能存得更做甚人也  
○人多思慮不能自寧只是做他心主不定要  
作得心主定惟是止於事為人君止於仁之類  
如舜之誅四凶四凶已作惡舜從而誅之舜何  
與焉人不止於事只是攬他事不能使物各付  
物物各付物則是役物爲物所役則是役於物  
有物必有則須是止於事伊上並語  
○不能動人只是誠不至於事厭倦皆是無誠  
處

○靜後見萬物自然皆有春意

○孔子言仁只說出門如見大賓使民如承大  
祭看其氣象便須心廣體胖動容周旋中禮自  
然惟慎獨便是守之之法聖人脩己以敬以安  
百姓篤恭而天下平惟上下一於恭敬則天地  
自位萬物自育氣無不和四靈何有不至此體  
信達順之道聰明睿智皆由此出以此事天饗  
帝  
○存養熟後泰然行將去便有進  
○不愧屋漏則心安而體舒  
○心要在腔子裏只外面有些隙罅便走了

○人心常要活則周流無窮而不滯於一隅  
○明道先生曰天地設位而易行乎其中只是  
敬也敬則無間斷

○毋不敬可以對越上帝

○敬勝百邪

○敬以直內義以方外仁也若以敬直內則便  
不直矣必有事焉而勿正則直也

○涵養吾心

○子在川上曰逝者如斯夫不舍晝夜自漢以  
來儒者皆不識此義此見聖人之心純亦不已

也純亦不已天德也有天德便可語王道其要

只在慎獨

○不有躬無攸利不立已後雖向好事猶爲化  
物不得以天下萬物撓己已立後自能了當得

天下萬物

○伊川先生曰學者患心慮紛亂不能寧靜此  
則天下公病學者只要立箇心此上頭儘有商

量

○閑邪則誠自存不是外面捉一箇誠將來存  
著今人外面役役於不善於不善中尋箇善來

存者如此則豈有入善之理只是閑邪則誠自  
存故孟子言性善皆由內出只爲誠便存閑邪  
更著甚工夫但惟是動容貌整思慮則自然生  
敬敬只是主一也主一則既不之東又不之西  
如是則只是中既不之此又不之彼如是則只  
是內存此則自然天理明學者須是將敬以直  
內涵養此意直內是本

○尹彥明曰敬有甚形影只收斂身心便是至  
一且如人到神祠中致敬時其心收斂更著  
不得毫髮事非主一而何

○閑邪則固一矣然主一則不消言閑邪有以  
一爲難見不可下工夫如何一者無他只是整  
齊嚴肅則心便一一則自是無非僻之干此意  
但涵養久之則天理自然明

○有言未感時知何所寓曰操則存舍則亡出  
入無時莫知其鄉更怎生尋所寓只是有操而  
已操之之道敬以直內也

○敬則自虛靜不可把虛靜喚做敬  
○學者先務固在心志然有謂欲屏去聞見知  
思則是絕聖棄智有欲屏去思慮患其紛亂則

須坐禪入定如明鑑在此萬物畢照是鑑之常  
難爲使之不照人心不能不交感萬物難爲使  
之不思慮若欲免此惟是心有主如何爲主敬  
而已矣有主則虛虛謂邪不能入無主則實實  
謂物來奪之大凡人心不可二用用於一事則  
他事更不能入者事爲之主也事爲之主尚無  
思慮紛擾之患若主於敬又焉有此患乎所謂  
敬者主一之謂敬所謂一者無適之謂一且欲  
涵泳主一之義不一則二三矣至於不敢欺不  
敢慢尚不愧于屋漏皆是敬之事也

○嚴威儼恪非敬之道但致敬須自此入  
○舜孳孳爲善若未接物如何爲善只是主於  
敬便是爲善也以此觀之聖人之道不是但嘿  
然無言

○問人之燕居形體怠惰心不慢可否曰安有  
箕踞而心不慢者昔呂與叔六月中來緱氏間  
居中某嘗窺之必見其嚴然危坐可謂敦篤矣  
學者須恭敬但不可令拘迫拘迫則難久  
○思慮雖多果出於正亦無害否曰且如在宗  
廟則主敬朝廷主莊軍旅主嚴此是也如發不



以時紛然無度雖正亦邪

○蘇季明問喜怒哀樂未發之前求中可否曰不可既思於喜怒哀樂未發之前求之又却是思也既思卽是已發

思與喜怒哀樂一般

纔發便謂之和不可謂之中也又問呂學士言當求於喜怒哀樂未發之前如何曰若言存養於喜怒哀樂未發之前則可若言求中於喜怒哀樂未發之前則不可又問學者於喜怒哀樂發時固當勉強裁抑於未發之前當如何用功

曰於喜怒哀樂未發之前更怎生求只平日涵養便是涵養久則喜怒哀樂發自中節曰當中之時耳無聞目無見否曰雖耳無聞目無見然見聞之理在始得賢且說靜時如何曰謂之無物則不可然自有知覺處曰既有知覺却是動也怎生言靜人說復其見天地之心皆以謂至靜能見天地之心非也復之卦下面一畫便是動也安得謂之靜或曰莫是於動上求靜否曰固是然最難釋氏多言定聖人便言止如爲人君止於仁爲人臣止於敬之類是也易之艮言

止之義曰良其止止其所也人多不能止蓋人  
萬物皆備遇事時各因其心之所重者更互而  
出纔見得這事重便有這事出若能物各付物  
便自不出來也或曰先生於喜怒哀樂未發之  
前下動字下靜字曰謂之靜則可然靜中須有  
物始得這裏便是難處學者莫若且先理會得  
敬能敬則知此矣或曰敬何以用功曰莫若至  
一季明日晒嘗思慮不定或思一事未了他  
事如麻又生如何曰不可此不誠之本也須是  
習習能專一時便好不拘思慮與應事皆要求

一  
○人於夢寐間亦可以卜自家所學之淺深如  
夢寐顛倒即是心志不定操存不固  
○問人心所繫著之事果善夜夢見之莫不害  
否曰雖是善事心亦是動凡事有朕兆入夢者  
却無害捨此皆是妄動人心須要定使他思時  
方思乃是今人都由心曰心誰使之曰以心使  
心則可人心自由便放去也  
○持其志無暴其氣內外交相養也  
○問出辭氣莫是於言語上用工夫否曰須是

養乎中自然言語順理若是慎言語不妄發此却可著力

○先生謂繹曰吾受氣甚薄三十而浸盛四十五十而後完今生七十二年矣校其筋骨於盛年無損也繹曰先生豈以受氣之薄而厚為保生耶夫子默然曰吾以忘生徇欲為深耻

○大率把捉不定皆是不仁

外書同

○伊川先生曰致知在所養養知莫過於寡欲

二字

○心定者其言重以舒不定者其言輕以疾

○明道先生曰人有四百四病皆不由自家則

是心須教由自家

○謝顯道從明道先生於扶講明道一日謂之曰爾輩在此相從只是學顯言語故其學心口不相應盍若行之請問焉曰且靜坐伊川每見人靜坐便歎其善學

○橫渠先生曰始學之要當知三月不違與日月至焉內外賓主之辨使心意勉勉循循而不能已過此幾非在我者

文集

○心清時少亂時常多其清時視明聽聰四體

不待羈束而自然恭謹其亂時反是如此何也  
蓋用心未熟客慮多而常心少也習俗之心未  
去而實心未完也

○人又要得剛太柔則入於不立亦有人生無  
喜怒者則又要得剛剛則守得定不回進道勇

敢載則比他人自是勇處多語錄下同

○戲謔不惟害事志亦為氣所流不戲謔亦是

持氣之一端

○正心之始當以己心為嚴師凡所動作則知

所懼如此一二年守得牢固則自然心正矣

○定然後始有光明若常移易不定何求光明

易大抵以艮為止止乃光明故大學定而至於

能慮人心多則無由光明易說下同

○動靜不失其時其道光明學者必時其動靜

則其道乃不蔽昧而明白今人從學之久不見

進長正以莫識動靜見他人擾擾非關己事而

所脩亦廢由聖學觀之真真悠悠以是終身謂

之光明可乎

○敦篤虛靜者仁之本不輕妄則是敦厚也無

所繫閔昏塞則是虛靜也此難以頓悟苟知之

須久於道實體之方知其味夫仁亦在乎熟之而已

孟子說

近思錄卷之四終

近思錄卷之五

克己凡四十一條

濂溪先生曰君子乾乾不息於誠然必懲忿窒欲遷善改過而後至乾之用其善是損益之大莫是過聖人之旨深哉吉凶悔吝生乎動噫吉一而已動可不慎乎

通書

○濂溪先生曰孟子曰養心莫善於寡欲予謂養心不止於寡而存耳蓋寡焉以至於無無則誠立明通誠立賢也明通聖也

遺文

○伊川先生曰顏淵問克己復禮之目夫子曰

非禮勿視非禮勿聽非禮勿言非禮勿動四之者身之用也由乎中而應乎外制於外所以養其中也顏淵事斯語所以進於聖人後之學聖人者宜服膺而勿失也因箴以自警視箴曰心今本虛應物無迹操之有要視爲之則蔽交於前其中則遷制之於外以安其內克己復禮矣而誠矣聽箴曰人有秉彝本乎天性知誘物化迷亡其正卓彼先覺知止有定閑邪存誠非禮勿聽言箴曰人心之動因言以宣發禁躁妄內斯靜專矧是樞機與戎出好吉凶榮辱惟其所

召傷易則誕傷煩則支已肆物忤出悖來違非法不道欽哉訓辭動箴曰哲人知幾誠之於思志士厲行守之於爲順理則裕從欲惟危造次克念戰兢自持習與性成聖賢同歸文集○復之初九曰不遠復無祇悔元吉傳曰陽君子之道故復爲友善之義初復之最先者也是不遠而復也失而後有復不失則何復之有惟失之不遠而復則不至於悔大善而吉也顏子無形顯之過夫子謂其庶幾乃無祇悔也過既未形而改何悔之有既未能不勉而中所欲不

踰矩是有過也然其明而剛故一有不善未嘗不知既知未嘗不遷改故不至於悔乃不遠復也學問之道無他也惟其知不善則速改以從善而已易傳  
○晉之上九晉其角維用伐邑厲吉無咎貞吝傳曰人之自治剛極則守道愈固進極則遷善愈速如上九者以之自治則雖傷於厲而吉且無咎也嚴厲非安和之道而於自治則有功也雖自治有功然非中和之德故於真正之道為可吝也

○損者損過而就中損淨末而就本實也天下之害無不由末之勝也峻宇雕墻木於宮室酒池肉林本於飲食淫酷殘忍本於刑罰窮兵黷武本於征討凡人欲之過者皆本於奉養其流之遠則為害矣先王制其本者天理也後人流於末者人欲也損之義損人欲以復天理而已  
○夬九五曰覓陸夬夬中行無咎象曰中行無咎中未光也傳曰夫人心正意誠乃能極中正之道而充實光輝五心有所比以義之不可而決之雖行於外不失其中正之義可以無咎然

於中道未得爲光大也蓋人心一有所欲則離道矣夫子於此示人之意深矣

○方說而止節之義也

○節之九二不正之節也以剛中正爲節如懲

忿窒欲損過抑有餘是也不正之節如嗇節於

用懦節於行是也

○人而無克伐怨欲惟仁者能之有之而能制

其情不行焉斯亦難能也謂之仁則未可也此

原憲之問夫子答以知其爲難而不知其爲仁

此聖人開示之深也

經說

○明道先生曰義理與客氣常相勝只看消長

分數多少爲君子小人之別義理所得漸多則

自然知得客氣消散得漸少消盡者是大賢

書

同下

○或謂人莫不知和柔寬緩然臨事則反至於

暴厲曰只是志不勝氣氣反動其心也

○人不能祛思慮只是吝吝故無浩然之氣

○治怒爲難治懼亦難克己可以治怒明理可

以治懼

○堯天解他山之石可以攻玉玉者溫潤之物



若將兩塊玉來相磨必磨不成須是得他箇處  
礪底物方磨得出譬如君子與小人處爲小人  
侵陵則脩省畏避動心恐性增益豫防如此便  
道理出來  
○目畏尖物此事不得放過便與克下室中率  
置尖物須以理勝他尖必不刺人也何畏之有  
○明道先生曰責上責下而中自恕已豈可任  
職分  
○舍己從人最爲難事已者我之所有雖痛舍  
之猶懼守已者固而從人者輕也

○九德最好

○飢食渴飲冬裘夏葛若致些私吝心在便是

廢天職

○獵自謂今無此好周茂叔曰何言之易也但  
此心潛隱未發一日萌動復如前矣後十二年  
因見果知未也

○一本注云明道先生年十六七時好田獵十  
二年暮歸在田野間見田獵者不覺有喜心  
○伊川先生曰大抵人有身便有自私之理宜  
其與道難一

○罪已責躬不可無然亦不當長留在心胸爲  
○所欲不必沈溺只有所向便是欲  
○明遠先生曰手路亦百世之師  
○人告之以有過則喜

○人語言緊急莫是氣不定否曰此亦當習習  
到言語自然緩時便是氣質變也學至氣質變  
方是有功

○問不遷怒不貳過何也語錄有怒甲不遷乙  
之說是否伊川先生曰是曰若此則甚易何待

顏子而後能曰只被說得粗了諸君便道易此  
莫是最難須是理會得因何不遷怒如舜之誅  
四凶怒在四凶舜何與焉蓋因是人有可怒之  
事而怒之聖人之心本無怒也譬如明鏡好物  
來時便見是好惡物來時便見是惡鏡何嘗有  
好惡也世之人固有怒於室而色於市且如怒  
一人對那人說話能無怒色否有能怒一人而  
不怒別人者能忍得如此已是慈知義理若聖  
人因物而未嘗有怒此莫是甚難君子役物小  
人役於物今見可喜可怒之事自家著一分陪

奉他此亦勞矣聖人之心如止水

○人之視最先非禮而視則所謂開目便錯了

次聽次言次動有先後之序人能克己則心廣

體胖仰不愧俯不怍其樂可知有息則餒矣外書

下同

○聖人責己感也處多責人應也處少

○謝子與伊川別一年往見之伊川曰相別一

年做得甚工夫謝曰也只去箇矜字曰何故曰

子細檢點得來病痛盡在這裏若按伏得這箇

罪過方有向進處伊川點頭因語在坐同志者

曰此人為學切問近思者也

○思叔詬詈僕夫伊川曰何不動心忍性思叔

慙謝

○見賢便思齊有為者亦若是見不賢而內自

省蓋莫不在己

○橫渠先生曰湛一氣之本攻取氣之欲口腹

於飲食鼻口於臭味皆攻取之性也知德者屬

厭而已不以嗜欲累其心不以小害大末喪本

焉爾正蒙下同

○纖惡必除善斯成性矣察惡未盡雖善必粗

矣

○惡不仁故不善未嘗不知徒好仁而不惡不仁則習不察行不著是故徒善未必盡義徒是未必盡仁好仁而惡不仁然後盡仁義之道  
○責己者當知無天下國家皆非之理故學至於不尤人學之至也

○有潛心於道忽忽為他慮引去者此氣也舊習纏繞未能脫洒畢竟無益但樂於舊習耳古人欲得朋友與琴瑟簡編常使心在於此惟聖人知朋友之取益為多故樂得朋友之來橫渠論語

說

○矯輕警惰語錄下同

○仁之難成久矣人人失其所好蓋人人有利欲之心與學正相背馳故學者要寡欲

○君子不必避他人之言以為太柔太弱至於瞻視亦有節視有上下視高則氣高視下則心柔故視國君者不離紳帶之中學者先須去其客氣其為人剛行終不肯進堂堂乎張也難與並為仁矣蓋目者人之所常用且心常託之視之上下且試之己之敬傲必見於視所以欲下

其視者欲柔其心也柔其心則聽言敬且信人之有朋友不爲燕安所以輔佐其仁今之朋友擇其善柔以相與拍肩執袂以爲氣合一言不合怒氣相加朋友之際欲其相下不倦故於朋友之間並其敬者日相親與得效最速仲尼嘗曰吾見其居於位也與先生並行也非求益者欲速成者則學者先須溫溫柔柔則可以進學詩曰溫溫恭人惟德之基蓋其所益之多○世學不講男女從幼便驕惰壞了到長益凶狠只爲未嘗爲子弟之事則於其親已有物我

不肯屈下病根常在又隨所居而長至死只依舊爲子弟則不能安洒掃應對在朋友則不能下朋友有官長則不能下官長爲宰相不能下天下之賢甚則至於徇私意義理都喪也只爲病根不去隨所居所接而長人須一事事消了病則義理常勝



