

# 李詩鈔述註

卷十五

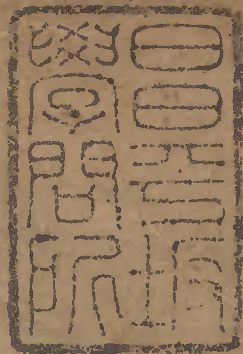
卷十六

五言律七言律

五言排律

五言絕句六言絕句

木

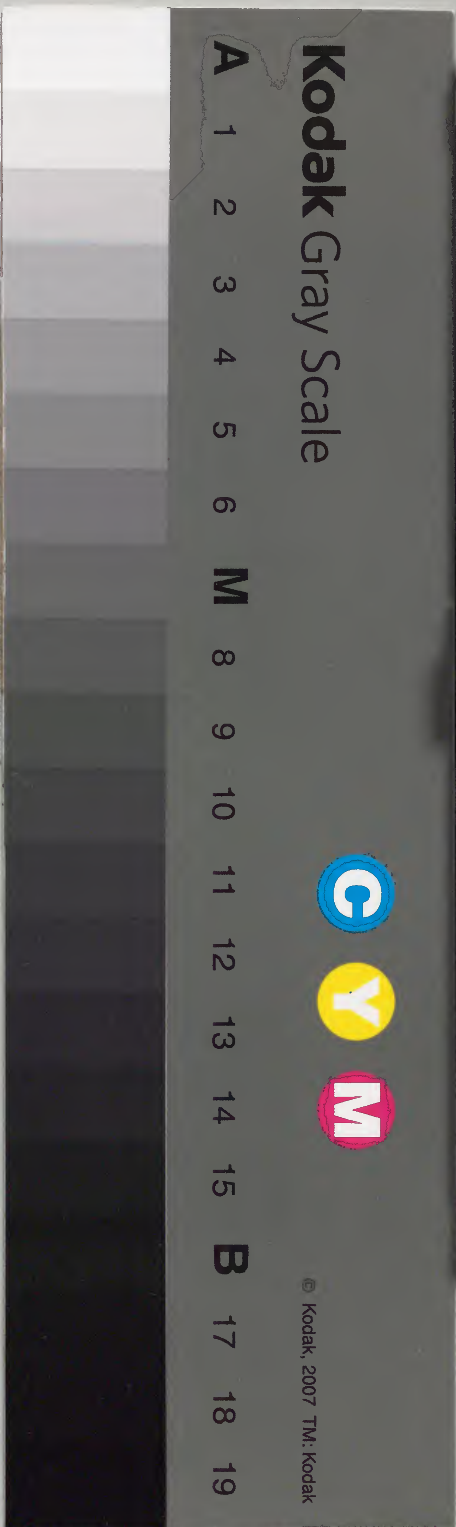


漢書門	三	八	一	五	類
	九	一	八	一	號
	一	三	八	一	函
	一	六	三	一	冊

內閣文庫	漢書	三	八	一	五	類
		一	六	三	一	冊
		三	二	一	二	函
		一	七	一	七	架

內閣文庫		
番號	漢	3815
冊數	16( 8)	
函號	312	180

共十六



李詩鈔述註卷十五

書齋  
館印

淺草文庫

蒲林兆珂子孟鳴父纂述

五言律

贈孟浩然

一日本  
時存

吾愛孟夫子風流天授聞紅顏棄軒冕白首卧松雲

醉月頻中聖迷花不事君高山安可仰徒此揖清芬

東漢樊英傳世之所謂名士者其風流可知矣莊

子古之所謂得志者非軒冕之謂也謝玄暉詩志

非  
藏

李詩鈔述註

卷十五

一

言金史言 卷三  
狹輕軒冕漢書石建老白首酒客謂酒清者為聖  
人濁者為賢人詩高山仰止景行行止陸機文賦  
誦先人之清芬唐書孟浩然襄州人隱鹿門山年  
四十乃遊京師張九齡王維雅稱道之維私召入  
內署俄而玄宗至浩然匿牀下維以實對帝曰朕  
聞其人而未見也詔浩然出帝問其詩浩然再拜  
自誦其詩至不才明主棄帝曰卿不求見朕未嘗  
棄卿何誣我因放還

溫泉侍從歸逢故人

漢帝長楊苑誇胡羽獵歸子雲叨侍從獻賦有光輝  
激賞搖天筆承恩賜御衣逢君奏明主他日共翻飛  
溫泉在陝西西安府驪山麓漢書楊雄傳孝成帝  
時羽獵雄從作羽獵賦以風之明年又作長楊賦  
序云明年上將大誇胡人以多禽獸命古扶風發  
民入南山捕熊羆虎豹輸長楊射熊館李白外傳  
初白為樂章明皇賜以宮錦袍劉琨詩有鳥翻飛

口號贈徵君鴻此公時被召

陶令辭彭澤梁鴻入會稽我尋高士傳君與古人齊  
雲卧留丹壑天書降紫泥不知楊伯起早晚向關西  
盧鴻字顥然幽州人隱嵩山玄宗強授諫議大夫  
不就陶淵明為彭澤令賦歸去來辭棄官漢書梁  
鴻字伯鸞與妻子孟光共入霸陵山中以耕織為業  
詠詩彈琴以自娛東出關過京師作五噫之歌以  
傷時變姓名適吳依大家臯伯通家賃舂鮑照詩

雲卧恣天行又妍容遂丹壑漢詔書皆封以武功  
紫泥楊震字伯起明經博學時人號為關西夫子

贈崔龜浦二首

吾愛崔龜浦宛然陶令風門前五楊柳井上二梧桐  
山鳥下聽事簷花落酒中懷君未忍去惆悵意無窮  
陶淵明門栽五柳號五柳先生

其二

河陽花作縣龜浦玉為人地逐名賢好風隨惠化春

水從天漢落山通畫屏新應念金門客投沙吊楚臣  
晉書潘岳為河陽令植桃李人號河陽一縣花天  
漢河漢也太白嘗待詔金鑾故曰金門客

贈錢徵君少陽

白玉一杯酒綠楊三月時春風餘幾日兩鬢各成絲  
秉燭唯須飲投竿也未遲如逢渭水獵猶可帝王師  
選詩晝短苦夜長何不秉燭遊莊子任公子垂竿  
東海渭川在陝西鳳翔少陽時年八十故方之太

公云

寄淮南友人

紅顏悲舊國青歲歇芳洲不待金門詔空持寶劍遊  
海雲迷驛道江月隱鄉樓復作淮南客因逢桂樹留  
鮑照詩紅顏難長時易戢莊子舊國舊都望之悵  
然青歲猶言青春東方朔待詔金馬門史記陸賈  
寶劍直千金淮南王安賓客號小山作招隱士桂  
樹叢生兮山之幽又攀桂枝兮聊淹留

寄當塗趙少府炎

晚登高樓望木落雙江清  
寒山饒積翠秀色連州城  
目送楚雲盡心悲胡鴈聲  
相思不可見迴首故人情  
當塗縣在今太平府雙江者大江自池州而下  
漣浦清溪自宣州而下皆會於江

寄王漢陽

南湖蘓月白王宰夜相邀  
錦帳郎官醉羅衣舞女嬌  
笛聲喧沔鄂歌曲上雲霄  
別後空愁我相思一水遥  
乾元歲秋太白遷夜郎  
遇故人尚書郎張謂出使  
夏口沔州牧杜公漢陽宰  
王公觴于南湖南湖在  
岳州城南漢儀郎官給錦帳  
繡被舞賦羅衣從風  
沔即沔口隋大業中改為沔州  
武昌府唐為鄂州  
俱與漢陽相連古詩盈盈一水間  
脉脉不得語

望漢陽柳色寄王宰

漢陽江上柳望客引東枝  
樹樹花如雪紛紛亂若絲  
春風傳我意草木別前知  
寄謝絃歌宰西來定未遲

引東枝枝皆引而東向也別前知者知之於未別之前也言我別漢陽已西行矣遙見江上之柳若望客而引其枝以東向乃春風傳我之意以示草木故草木於未別之先已知我意之欲東歸亦引其枝以東向耳

三山望金陵寄殷淑

三山懷謝朓水滄望長安蕪沒河陽縣龜江正北看盧龍霜氣吟鵙鵲月光寒耿耿憶瓊樹天涯寄一歡

丹陽記江寧縣北十二里濱江有三山相接即名三山舊時津渡處河陽洛陽之京邑也謝朓晚登三山還望京邑詩灞溪望長安河陽視京縣河南懷慶孟縣唐為河陽縣唐志北平郡治盧龍縣漢書注鳩鵲觀在雲陽甘泉宮謝朓詩金波麗鳩鵲詩耿耿不寐李陵詩思得瓊樹枝江淹詩願一見顏色不異瓊樹枝古詩各在天一涯

夜別張五

吾多張公子別酌酣高堂聽歌舞銀燭把酒輕羅裳  
 橫笛弄瓠月琵琶彈陌桑龍泉解錦帶為爾傾千觴  
 呂東萊云凡詩人於姓張者得曰張公子陌上桑  
 曲名龍泉劍名

別諸邑之剡中

借問剡中道東南指越鄉舟從廣陵去水入會稽長  
 竹色溪上綠荷花鏡裡香辭君向天姥拂石卧瓠霜  
 唐剡縣隸越州今紹興府嵊縣是也鏡水色也王

羲之曰每行山陰道上如鏡中遊天姥山在新昌  
 縣東南五十里東接天台

留別龔處士

龔子棲閑地都無人世喧柳深陶令宅竹暗辟疆園  
 我去黃牛峽遙愁白帝猿贈君卷菴草心斷竟何言  
 陶淵明詩結廬在人境而無車馬喧晉時吳郡顧  
 辟疆有名園王羲之常乘肩輿直入其園離騷資  
 菴菴以盈室兮判獨離而不服本草菴耳一名常



思一名卷苑即詩卷耳也

渡荆門送別

渡遠荆門外來從楚國遊山隨平野盡江入大荒流  
月下飛天鏡雲生結蜃樓仍憐故鄉水萬里送行舟  
荆州有山對立如門蜀之諸山至此而盡故曰荆  
門爾雅大荒海外之地京房月似鏡體漢志海旁  
蜃氣成樓其臺諸葛亮送吳使浣花溪北曰萬里之  
行始於此

江夏別宋之悌

楚水清若空遙將碧海通人分千里外興在一杯中  
谷鳥吟晴日江猿嘯晚風平生不下淚於此泣無窮  
江夏古楚地故水曰楚水東出夏口入于江以歸  
于海陸羽曰楚水第一晉水第二吳水第三是謂  
三泉十洲記碧海在東海中

南陽送客

斗酒勿為薄寸心貴不忘坐惜故人去偏令遊子傷

離顏怨芳草春思結垂楊揮手丹三別臨岐空斷腸  
李陵詩遊子去何之劉越石詩揮手長相謝

送張舍人之江東

張翰江東去正值颶風時天清一鴈遠海闊孤帆遲  
白日行欲暮滄波杳難期吳洲如見月千里幸相思  
謝莊月賦隔千里兮共明月一鴈孤帆亦以寓吾  
道不偶之歎觀下白日滄波而云行欲暮杳難期  
意可見也

杭州送裴大澤時赴廬州長史

西江天柱遠東越海門深去割辭親戀行憂報國心  
好風吹落日流水引長吟五月披裘者應知不取金  
天柱山在瀟縣南杭州望海門三山隱隱可見稽  
康高士傳延陵季子出遊見遺金當五月有披裘  
負薪者顧令取金嗔曰五月披裘而負薪豈取金  
者哉南史甄彬中山人常以一束苧就長沙寺質  
錢後取苧中得五兩金送還寺道人以半酬彬彬

不受謂曰五月披羊裘而負薪豈拾遺金者耶

送白利從金吾董將軍西征

西羗延國討白起佐軍威劍決浮雲氣弓彎明月輝  
馬行邊草綠旌卷曙霜飛抗手凜相顧寒風生鐵衣  
漢有東羗西羗本三苗國近南岳史記白起  
郿人善用兵事秦昭王為武安君莊子天子之劍  
上決浮雲孔叅子子高游趙還有鄒文本李節送別  
流涕子高抗手而已

送殷叔二首

海水不可解連江夜為潮俄然浦嶼闊岸去酒船遙  
惜別耐取醉鳴榔且長謠天明爾當去應便有風飄  
榔漁人所擊板也

其二

白鷺洲前月天明送客迴青龍山後日早出海雲來  
流水無情去征航逐浪開相看不忍別更進手中杯  
史正志碑秦淮與外江夾一洲曰白鷺古別詩莫

作流水心

送友人

青山橫北郭，白水遶東城。此地一為別，孤蓬萬里征。  
 浮雲遊子意，落日故人情。揮手自茲去，蕭蕭班馬鳴。  
鮑照蕪城賦：孤蓬自振，注孤蓬草也。無根而隨風飄轉，自喻客遊也。古詩：浮雲蔽白日，遊子不顧返。任昉詩：一朝萬化盡，猶我故人情。劉玄休詩：揮手從此辭。左傳：有班馬之聲。班別也。夜遁馬不相見。

故作離別聲也。一說班列也。謂馬之有行列者。

送友人入蜀

見說蠶叢路崎嶇，不易行。山從人面起，雲傍馬頭生。芳樹籠秦棧，春流遶蜀城。升沉應已定，不必問君平。  
蜀王本紀：蜀王之先名蠶叢。南都賦：下蒙籠而崎嶇。路險不容行，架木而度，名曰棧道。在漢中。李蕭遠運命論：升之於雲，則雨施沈之於地，則土潤。

送李青歸南華陽川

伯陽僊家子容色如青春日月秘靈洞雲霞辭世人  
化心養精魄隱几窅天真莫作千年別歸來城郭新  
伯陽老子字江賦納隱淪之列真挺異人之精魄  
江淹詩僊蹇尋青雲隱淪駐精魄莊子南郭子綦  
隱几而卧

送別得書字

水色南天遠舟行若在虛遷人發佳興吾子訪閒居  
日落看歸鳥潭澄羨躍魚聖朝思賈誼應降紫泥書  
遷人白自謂也陶淵明詩閒居三十載又日入群  
動息歸鳥趨林鳴

送王孝廉觀省

彭蠡將天合姑蘇在日邊寧親候海色欲動孝廉船  
窈窕晴江轉參差遠岫連相思無晝夜東泣似長川  
漢劉恢為丹陽尹張馮詣恢恢留宿明日還船須  
吏恢出傳教求張孝廉船召同載時人榮之陶淵  
明詞既窈窕以尋壑子虛賦岑峯參差曹子建詩

相思無終極

送梁四歸東平

玉壺挈美酒送別強為歡  
大火南星月長郊北路難  
殷王期負鼎汶水起垂竿  
莫學東山卧參差老謝安  
秦子玉壺必求所以盛  
鮑照詩清如玉壺冰  
堯典日永星火以正仲夏  
星火東方蒼龍七宿火謂  
大火夏至之中也南星者  
此星昏而正中加於地之  
南方仲夏之月也汶水出  
東平汶上縣謝眺詩垂竿  
溪澗底

竿溪澗底

侍從游宿溫泉宮作

羽林十二將羅列應星文  
霜仗懸籥月霓旌卷夜雲  
嚴更千戶肅清樂九天聞  
日出瞻佳氣葱葱繞聖君  
甘氏星經羽林府四十五  
星壘壁陳十二星在營  
室南主羽林衛天子之軍  
漢表武帝大初元年置  
建章營騎後更名羽林騎  
唐因隋制有十二衛儀  
衛志凡朝會之仗三衛番  
上分為五仗天子將出

前二日大樂令設宮懸之樂於庭畫漏之上五刻  
駕發前發七刻擊一鼓為一嚴前五刻擊二鼓為  
再嚴前二刻三鼓為三嚴諸衛各督其隊以次入  
陳上林賦拖霓旌靡靈旗西都賦周以嚴更之署  
後漢蘓伯阿過春陵城曰氣佳哉鬱鬱葱葱  
宴陶家其子

曲巷幽人宅高門大士家池開照膽鏡林吐破顏花  
綠水藏春日青軒秘晚霞若聞絃管妙金谷不能誇  
易復卦幽人貞吉維摩經彼諸大士秦始皇有照  
膽鏡照見宮人心膽以喻池水之清也石崇有金  
谷園在河陽一名梓澤

流夜郎至江夏陪長史叔及薛明府宴興德寺  
南閣

紺殿橫江上青山落鏡中岼迴沙不盡日映水成空  
天樂流香閣蓮舟颺晚風恭陪竹林宴留醉與陶公  
紺殿佛宇也齊景公造蓮舟令宮人撐之以闢名

李詩金述言 卷五  
競渡陶潛性嗜酒家貧不能常得親舊知其如此  
或置酒招之造飲輒盡期必醉而退曾不吝情

登新平樓

去國登茲樓懷歸傷暮穉天長落日遠水淨寒波流  
秦雲起嶺樹胡鴈飛沙洲蒼蒼幾萬里目極令人愁  
新平樓未詳所在疑亦湖湘之地

與夏十二登岳陽樓

樓觀岳陽盡川向洞庭開鴈引愁心去山銜好月來  
雲間逢下榻天上接行杯醉後涼風起吹人舞袖迴  
岳陽樓在湖廣岳州府沈休文詩賓至下塵榻王  
燦詩但翫杯行遲

蘓登宣城謝朓北樓

江城如畫裡山晚望晴空兩水夾明鏡雙橋落彩虹  
人烟寒橘柚蘓色老梧桐誰念北樓上臨風懷謝公  
宣州圖經宛溪句溪兩水遶郡城各有橋

過崔八丈水亭



高閣橫秀氣清幽并在君簷飛宛溪水窓落敬亭雲  
爰嘯風中斷漁歌月裡聞閑隨白鷗去沙上自為群  
謝眺敬亭山詩敬亭亘百里合沓與雲齊

太原早穠

歲落衆芳歇時當大火流霜威出寒早雲色渡河穠  
夢遶遶城月心飛故國樓思歸若汾水無日不悠悠  
說文鷦鷯關西曰巧婦關東曰鷦鷯春分鳴則衆  
芳生穠分鳴則衆芳歇詩七月流火後漢律歷志

自元八度至尾九度曰大火之次唐志晉州臨汾  
汾西二縣並以水名

宿五松山下荀媪家

我宿五松下寂寥無所歡田家穠作苦鄰女夜春寒  
跪進彫胡飯月光明素盤令人慙漂母三謝不能餐  
五松山在池州府銅陵縣南五里楊惲曰田家作  
苦子虛賦注彫胡菰米也此詩首尾通貫三四憫  
其勞也五六憐其貧也皆足第二句意末謂已非

韓信如漂母之進食故慙而不能餐也

金陵三首

晉家南渡日此地舊長安地即帝王宅山為龍虎盤  
 金陵空壯觀天斬淨波瀾醉客回橈去吳歌且自歡  
 晉元帝南渡都於建康建康古金陵地諸葛亮云  
 鍾阜龍盤石城虎踞陳后主云長江天塹北軍豈  
 能飛渡耶

其二

地擁金陵勢城迴江水流當時百萬戶夾道起朱樓  
 亡國生春草王宮沒古丘空餘後湖月波上對江洲  
 謝玄暉鼓吹曲江南佳麗地金陵帝王州逶迤帶  
 綠水迢遞起朱樓後湖宋元嘉末改名玄武湖晉  
 名北湖

其三

六代興亡國三杯為爾歌苑方秦地少山似洛陽多  
 古殿吳花草深宮晉綺羅併隨人事盡東逝只滄波

吳晉宋齊梁陳為六代江淹賦綺羅畢兮池館盡

陪宋中丞武昌夜飲懷古

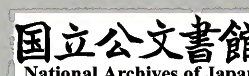
清景南樓夜風流在武昌庾公愛穉月乘興坐胡床  
龍笛吹寒水天河落曉霜我心還不淺懷古醉餘觴  
南樓武昌南樓也晉書庾亮鎮武昌諸佐吏夜登  
南樓俄而亮至諸人將起避之亮徐曰老子於此  
興復不淺便據胡床談詠竟夕

謝公亭蓋謝眺范雲之所遊

謝公離別處風景每生愁空散青天月山空碧水流  
池花春映日牕竹夜鳴籥今古一相接長歌懷舊遊  
謝眺有新亭渚與范零陵別詩亭或在此世說過  
江諸人至新亭飲宴周顛中坐嘆曰風景不殊舉  
目有江河之異皆相視流涕列子古猶今也

宿巫山下

昨夜巫山下猿聲夢裡長桃花飛綠水三月下瞿塘  
雨色風吹去南行拂楚王高丘懷宋玉訪古一霑裳



南史序桃花流水之間蘊月春風之下無往非適  
荊州記巴東三峽巫峽長猿鳴三聲淚沾棠隰塘  
峽在夔州東舊名西陵峽

夜泊牛渚懷古即謝尚聞袁宏詠史處

牛渚西江夜青天無片雲登舟望蘊月空憶謝將軍  
余亦能高咏斯人不可聞明朝挂帆席楓葉落紛紛  
晉書謝尚進號征西將軍鎮牛渚蘊夜乘月泛江  
會袁宏在舫中諷詠聲既清亮文詞藻拔問焉荅

曰是臨海郎袁宏誦詩即其詠史之作也尚即迎  
升舟與之談論

尋雍尊師隱居

群峭碧摩天逍遙不記年拔雲尋古道倚樹聽流泉  
花暖青牛卧松高白鶴眠語來江色暮獨自下寒烟  
青牛花葉上青虫也有兩角如蝸牛鶴經鶴十六  
年小變六十年大變千六百年形定色白一說引  
老子騎青牛王喬騎白鶴俱用神僊事

訪戴天山道士不遇

犬吠水聲中桃花帶雨濃  
樹深時見鹿溪午不聞鐘  
野竹分青霽飛泉挂碧峰  
無人知所去愁倚兩三松  
鮑照詩左右分青霽陸機詩  
飛泉漱鳴玉謝靈運詩  
停咲倚茂松

題宛溪館

吾憐宛溪好百尺照心明  
何謝新安水千尋見底清  
白沙留月色綠竹助穠聲  
却笑嚴湍上于今獨擅名

宛溪隸宣州

題江夏修靜寺此寺是北海舊宅

我家北海宅作寺南江濱  
空庭無玉樹高殿坐幽人  
書帶留青草琴堂幕素塵  
平生種桃李寂滅不成春  
李邕為北海太守國史異纂  
云漢界多漢離宮故地有樹  
似槐而細葉謂之玉樹三齊  
記鄭康成常居南山中教授  
山下草如薤葉堅韌異常時人  
名為書帶草

觀獵

太守耀清威乘間弄晚暉江沙橫獵騎山火遶行圍  
箭逐雲鴻落鷹隨月兔飛不知白日暮歡賞夜方歸  
張正見從軍詩治兵耀武節從獵駭畿封王褒者  
獵詩縹盧隨兔起高鷹接雉飛

觀胡人吹笛

胡人吹玉笛一半是秦聲十月吳山曉梅花落敬亭  
愁聞出塞曲淚滿逐臣纓却望長安道空懷戀主情

涼州記咸寧中盜發張駿冢得玉笛漢楊惲書家  
本秦地能為秦聲李斯上書擊甕扣缶彈箏搏髀  
而歌烏烏快耳者真秦聲也出塞胡曲也律書樂  
圖云張騫傳其法於西域得摩訶兜勒二曲李延  
年更造新聲二十八解有出塞入塞出關入關折  
楊柳苗鵠壠頭水等曲

長信宮

月皎昭陽殿霜清長信宮天行乘玉輦飛燕與君同

更有歡娛處承恩樂未窮誰憐團扇妾獨坐怨蘊風  
漢書孝成趙皇后弟絕幸為昭儀居昭陽宮班婕妤  
好怨歆行新裂齊紈素皎潔如霜雪裁成合歡扇  
團圓似明月出入君懷袖動搖微風發常恐蘊節  
至涼颺奪炎熱棄捐篋笥中恩情中道絕

自漂水道哭王炎

王家碧玉樹一樹忽先摧海內故人泣天涯吊鶴來  
未成霖雨用先失濟川才一罷廣陵散鳴琴更不開  
世說王戎謂王衍云大尉神姿高徹如瑤林瓊樹  
陶侃母死有二客來吊不哭而退化為雙鶴冲天  
而去稽康曰廣陵散於茲絕矣

宣城哭蔣徵君華

敬亭埋玉樹知是蔣徵君安得相如草仍餘封彈文  
池臺空有月詞賦舊凌雲獨挂延陵劍千穗在古墳  
世說庾文康亡何楊州臨塋云埋玉樹看土中使  
人情何能已已司馬相如死天子使使求其家得

遺札言封禪事又相如奏大人賦天子大悅飄飄  
然有凌雲氣

七言律

贈郭將軍

將軍少年出武威入掌銀臺護紫微  
平明拂劍朝天去薄暮垂鞭信馬歸  
愛子臨風吹玉笛美人向月舞  
羅衣疇昔雄豪如夢裡相逢且欲醉春暉

九域志涼州有武威唐有銀臺門辛氏三秦記未

央宮一名紫微殿

寄崔侍御

宛溪霜夜聽猿愁去國長為不繫舟  
獨憐一鴈飛南海却羨雙溪解北流  
高人屢解陳蕃榻過客難登謝朓樓  
此處別離同落葉朝朝分散敬亭穠

宛溪在宣州南陵縣古有宛溪監賈誼賦沉乎若不繫之舟陳蕃為豫章太守嘗設一榻以待徐孺子去則懸之



別中都明府兄

吾兄詩酒繼陶君試宰中都天下聞東樓喜奉連枝  
會南陌愁為落葉分城隅綠水明秋日海上青山隔  
暮雲取醉不辭留夜月鴈行中斷惜離群

陶君淵明也唐中都縣隸鄆州今汶上縣是也古  
辭悲落葉落葉何時還宿昔共本根無復一相關  
禮記兄之齒鴈行

送賀監歸四明應制

久辭榮祿遂初衣曾向長生說自機真訣自從茅氏  
得恩波應阻洞庭歸瑤臺含霧星辰滿僊嶠浮空島  
嶼微借問欲棲珠樹鶴何年更向帝城飛

初衣猶云舊服也楚辭進不入以離尤兮退將復  
修吾初服製芰荷以為衣兮集芙蓉以為裳晉孫  
綽有遂初賦洞僊傳茅濛字初成從鬼谷先生受  
長生之訣白日昇天淮南子崑崙山中有層城兩  
重珠樹玉禾賀知章遷秘書監天寶中請為道士

還鄉里詔以宅為千穉觀賜鏡湖剡溪一曲既行  
帝賜詩皇太子百官餞送

登金陵鳳皇臺

鳳皇臺上鳳皇遊鳳去臺空江自流吳宮花草埋幽  
逕晉代衣冠成古丘三山半落青天外一水中分白  
鷺洲總為浮雲能蔽日長安不見使人愁

宋元嘉中王覲見異鳥集于山時以為鳳皇遂起  
臺其山三山在金陵西南下臨大江三峰排列故  
名晉王濬伐吳至三山即此秦淮源出句容溧水  
兩山間合流至金陵分為二支一入城一繞城外  
共夾一洲曰白鷺洲吳晉皆都金陵陸賈新語邪  
臣蔽賢猶浮雲之障日月也此詩因懷古而動懷  
君之思乎抑亦自傷讒廢望帝鄉而不見乃觸境  
而生愁乎太白之志亦可哀已

鸚鵡洲

鸚鵡來過吳江水江上洲傳鸚鵡名鸚鵡西飛隴山

去芳洲之樹何青青烟開蘭葉香風暖岸夾桃花錦  
浪生遷客此時徒極目長洲孤月向誰明

鸚鵡洲在郢州江中禰衡嘗賦鸚鵡故名

題雍丘崔明府丹竈

美人為政本忘機服藥求僊事不違葉縣已泥丹竈  
畢瀛洲嘗伴赤松歸先師有訣神將助大聖無心火  
自飛九轉但能生羽翼雙鳥忽去定何依

王喬為葉令有神術赤松子神農時兩師服水玉  
茅君傳九轉還丹合十九日晝夜沈休文詩願授

金液方片言生羽翼

題東谿公幽居

杜陵賢人清且廉東谿卜築歲將淹宅近青山同謝  
眺門垂碧柳似陶潛好鳥迎春歌後院飛花送酒舞  
前簷客到但知留一醉盤中祇有水晶鹽

青山在當塗南三十里謝眺築室於山南遺址至  
今猶存西陽雜俎白鹽崖有鹽如水晶名為君王

鹽

五言排律

贈易秀才

少年解長劍投贈即分離何不斷犀象精光暗往時  
 蹉跎君自惜竄逐我因誰地遠虞翻老秋深宋玉悲  
 空摧芳桂色不屈古松姿感激平生意勞歌寄此辭  
 王子淵劍頌水斷蛟螭陸斷犀兕廣異記有士人  
 耕地得劍有胡求買遂酬百萬士人與妻笑曰此  
 亦何堪貴價庭中有擣帛石因以劍指之石遂中  
 斷胡取劍視之嗤曰劍光已盡此是破山劍只可  
 一用吳虞翻以罪謫交州時吳主遣周賀乘海從  
 公孫瓚求馬翻欲諫未敢作表以示刺史呂鈇鈇  
 不報後賀等還至成山為魏田豫所擊吳主聞之  
 始思翻言欲召翻會翻卒宋玉九辨悲哉穉之為  
 氣也

中丞宋公以吳兵三千赴河南軍次潯陽脫余

之囚參謀幕府因贈之

獨坐清天下專征出海隅九江皆渡虎三郡盡還珠  
組練明龜浦樓船入郢都風高初選將月滿欲平胡  
殺氣橫千里軍聲動九區白猿慙劍術黃石借兵符  
戎虜行當翦鯨鯢立可誅自憐非劇子孟何以佐良圖  
漢御史中丞專席而坐禮記諸侯賜鐵鉞然後專  
征漢宋均為九江守虎東渡江孟嘗遷合浦守海  
出珠郡與交趾比境前守貪珠徙交趾至是復還

左傳楚子重伐吳使鄧攸率組甲三百被練三千  
西京雜記武帝作昆明池習水戰中有戈船樓船  
禮記孟穠之月天子乃命將帥選士勵兵晉禿髮  
烏孤載記論曰候月滿而窺兵月滿欲平胡因其  
動而應之兵應者勝有可平之理也白猿劍術越  
處女事兵書有黃石公三畧即張良所遇于郢上  
老人戎虜鯨鯢皆謂安史之徒也

江夏使君叔席上贈史郎中

鳳皇丹禁裡銜出紫泥書昔放三湘去今還萬死餘  
僊郎久為別客舍問何如涸轍思流水浮雲失舊居  
多慙華省貴不以逐臣踈復如竹林下叨陪芳宴初  
希君生羽翼一化北溟魚

莊子車轍中有鮒魚焉曰我東海之波臣也君豈  
有升斗之水而活我哉又北溟有魚其名為鯤化  
而為鵬怒而飛其翼若垂天之雲

穉夜宿龍門香山寺奉寄王方城十七丈并國

榮上人從弟幼成休問

朝發汝海東暮棲龍門中水寒夕波急木落穉山空  
望極九霄迥賞幽萬壑通目浩沙上月心清松下風  
玉斗橫網戶銀河耿花宮興在趣方逸歡餘情未終  
鳳駕憶王子虎溪懷遠公桂枝坐銷歇棣華不復同  
流恨寄伊水盈盈焉可窮

汝水出天息山在河南梁縣西龍門山在河南縣  
孟津上楚詞網戶朱綬注門扉為方目如網羅狀

王子謂王方城遠公謂國榮上人棣華謂從弟幼  
成休閒也伊水亦會于龍門

春日歸山寄孟六浩然

朱紱遺塵境青山謁梵筵金繩開覺路寶筏度迷川  
嶺樹攢飛拱巖花覆谷泉塔形標海日樓勢出江烟  
香氣三天下鍾聲萬壑連荷秋珠已滿松密蓋初圓  
鳥聚疑聞法龍參若護禪愧非流水韻叨入伯牙絃  
法華經黃金為繩以界入道禪經啓覺路之緘藤  
發空門之高鑄金剛經知我說法如筏喻者筏所  
以渡水釋家以能悟為度不能悟為迷六祖得衣  
鉢五祖送六祖上船云只合吾度爾六祖答云迷  
時師度悟了自度

宣州九日聞崔四侍御與宇文太守遊敬亭余  
時登響山不同此賞醉後寄崔侍御

九卿天上落五馬道傍來列戟朱門曉褰帷碧嶂開  
登高望遠海名客得英才紫綬歡情洽黃花逸興催

山從圖上見溪即鏡中迴遙羨重陽作應過戲馬臺  
九卿謂崔侍御五馬謂宇文太守也隋志三品以  
上門皆列戟賈琮為冀州刺史之部升車曰刺史  
當遠視廣聽何反垂帷以自掩命御者褰之劉裕  
在彭城九日登項羽戲馬臺至今相承以為故事

送友人尋越中山水

聞道稽山去偏宜謝客才千巖泉灑落萬壑樹縈迴  
東海橫秦望西陵遠越臺湖清雙鏡曉濤白雪山來

八月枚乘筆三吳張翰杯此中多逸興早晚向天台  
越絕書禹治水到越上茅山大會更名會稽謝靈  
運移籍會稽鮑明遠詩千巖盛因積萬壑勢縈迴  
會稽記秦望山在會稽城正南始皇登此望南海  
西陵會稽過錢塘津渡處今蕭山北江與浙江亭  
相對越臺即越王臺舊圖經云在種山今卧龍山  
之西是也湖即鏡湖濤即浙江潮也浙有觀潮之  
俗枚乘筆即七發所云八月之望觀濤于廣陵之



曲江張翰曰使我有身後名不如即時一杯酒

送梁公昌從信安北征

入幕推英選捐書事遠戎高談百戰術鬱作萬夫雄  
起舞蓮花劍行歌明月宮將飛天地陣兵出塞垣通  
祖席留丹景征麾拂綵虹旋應獻凱入麟閣佇深功  
晉謝安謂郗超曰郗生可謂入幕之賓矣蓮花劍  
古者劍首刻木作蓮花初生之狀李廣守北平匈奴  
號為飛將軍太公兵法有天陣地陣人陣日月  
星辰左右向背為天陣丘陵水泉前後左右為地  
陣車馬文武為人陣古今注塞者所以壅塞夷狄  
也丹景日也周官大司馬行軍有功則凱樂獻于  
社

金陵送張十一再遊東吳

張翰黃花句風流五百年誰人今繼作夫子世稱賢  
再動游吳棹還浮入海船春光白門柳霞色赤城天  
去國難為別思歸各未旋空餘賈生淚相顧共悽然

言金遠言  
張翰詩青條若總翠黃花如散金自晉至唐開元  
間五百年白門金陵白下門也

送紀秀才游越

海水不滿眼觀濤難稱心即知蓬萊石却是巨鼇簪  
送爾游華頂令余發鳥吟僊人居射的道士住山陰  
禹穴尋溪入雲門隔嶺深綠蘿穠月夜相憶在鳴琴  
會稽舊志蓬萊山正值會稽故會稽有蓬萊閣華  
頂山也在會稽南四十里晉僧曇翼棲此誦法華

經因置寺焉其山十峰其水雙澗今天衣寺是也  
莊烏越人仕楚為執珪病而思越為越吟射的山  
在會稽相傳為僊人射箭之所東峰有射的遙望  
山巒白點宛如射侯山半有石堂乃僊人之射堂  
有白鶴山此鶴為僊人取箭張晏云禹巡狩至會  
稽而崩因葬焉上有孔穴相傳禹窆此穴中雲門  
寺與禹穴相近南齊何胤嘗遊於此

送諸邑之武昌

李詩金述言 卷五  
黃鶴西樓月長江萬里情春風三十度空憶武昌城  
送爾難為別啣杯惜未傾湖連張樂地山逐泛舟行  
諾為楚人重詩傳謝眺清滄浪吾有曲寄入棹歌聲  
九域志黃鶴樓在鄂州黃鄂山孫權舊都在鄂州  
東百二十里今武昌縣即權故宮莊子黃帝張咸  
池之樂於洞庭之野謝眺詩洞庭張樂地瀟湘帝  
子游季布傳楚諺得黃金百斤不如季布一諾

櫓日登揚州西靈塔

寶塔凌蒼蒼登攀覽四荒頂高元氣合標出海雲長  
萬象分空界三天接畫梁水搖金刹影日動火珠光  
鳥拂瓊簾度霞連繡拱張目隨征路斷心逐去帆揚  
露浴梧楸白霜催橘柚黃玉臺如可見於此照迷方  
莊子天之蒼蒼其正色耶爾雅觚竹北方西王母  
日下謂之四荒佛家謂天地之間為空界刹級也  
塔之階也火珠一名火齊出南國大者如鷄子日  
中以艾藉之輒出火玉毫佛像也鮑照佛影頌金

光絕見玉毫遺觀

過四皓墓

我行至商洛幽獨訪神僊園綺復安在雲蘿尚宛然  
荒涼千古跡蕪沒四墳連伊昔鍊金鼎何年閉玉泉  
隴寒惟有月松古漸無烟木魅風號去山精雨嘯旋  
紫芝高詠罷青史舊名傳今日併如此哀哉信可憐  
園綺東園公綺里季舉舉之也四皓歌曄曄紫芝  
可以療饑

李詩鈔述註卷十六

蒲林兆珂子孟鳴父墓述

五言絕句

蘓浦歌二首

白髮三十丈綠愁似箇長不知明鏡裡何處得蘓霜  
似字出脫上句最活陳后山白髮綠愁百尺長本  
此

其二

愁作蘓浦客強看蘓浦花山川如剡縣風日似長沙  
剡縣山川即顧長康所謂千巖競秀萬壑爭奇者  
也史記賈誼既以謫長沙長沙卑濕景帝十三王  
傳長沙定王發母唐氏無寵故王卑濕國篇中全  
無愁語而愁懷獨深所以為詩之聖

對雪獻從兄虞城宰

昨夜梁園裡弟寒兄不知庭前看玉樹腸斷憶連枝  
謝惠連雪賦梁王遊于苑園俄而微霰零密雪下  
蘇子卿詩况我連枝樹與子同一身

寄上吳王

坐嘯廬江靜遙聞進玉觴去時無一物東壁掛胡床  
漢黨錮傳南陽太守岑公孝弘農成瑨但坐嘯唐  
廬江郡治合肥時吳王封國在廬江也魏畧裴潛  
為交州嘗作一胡床任滿掛東壁而去

見京兆韋叅軍量移東陽

潮水還歸海流人却到吳相逢問愁苦淚盡日南珠

東陽婺州吳地唐驩州日南郡產珠南都賦淵客  
慷慨而泣珠注鮫人水底居從水中出寄寓人家  
賣綃臨去從主人索器泣而出珠滿盤

別東林寺僧

東林送客處月出白猿啼笑別廬山遠何須過虎溪  
東林寺名在江州廬山南五里許兩寺相對東曰  
東林西曰西林東林規制寬廣水石深怪三門外  
有小渠名曰虎溪遠惠遠也晉惠遠住東林與陶

淵明陸修靜相友善惠遠送客未嘗出門過虎溪  
一日送淵明修靜不覺過溪因共大笑後人遂繪  
為三笑圖

送陸判官往琵琶峽

水國蘊風夜殊非遠別時長安如夢裡何日是歸期  
琵琶峽在四川三峽中郡邑近水皆曰水國顏延  
年詩水國周地險

賦得白鷺鷥送宋少府入三峽

白鷺拳一足月明蘊水寒人鷺遠飛去直向使君灘  
使君灘在峽中水經注魚復縣有羊腸虎臂灘楊  
亮為益州經此而舟覆至今名為使君灘

陪從祖濟南太守泛鵲山湖三首

初謂鵲橋近寧知湖水遙此行殊訪戴自可緩歸棹  
唐齊州濟南郡治歷城縣鵲橋鵲山之下湖邊橋  
也棹小楫也方言曰楫或謂之橈或謂之棹

其二

水入北湖去舟從南浦回遙看鵲山轉却似送人來  
北湖者湖在城東北南浦者浦在湖南

其三

湖闊數千里湖光搖碧山湖西正有月獨送李膺還  
湖天一碧人月雙清盡在此老曾中

陪侍郎叔遊洞庭醉後作二首

船上齊橈樂湖心泛月歸白鷗閑不去爭拂酒筵飛  
其二

剡却君山好平鋪湖水流巴陵無限酒醉殺洞庭纒  
 剡削也木玄虛海賦於是乎禹也乃鏗臨崖之阜  
 陸夾陂潢而相浚群山既畧萬穴俱流此篇首二  
 句意出於此君山在洞庭東距巴陵四十里登岳  
 陽樓望之橫陳其前君山之後乃太湖渺茫直抵  
 沅澧鼎三州

九日龍山飲

九日龍山飲黃花笑逐臣醉看風落帽舞愛月留人

月令季穉之月菊有黃華九域志太平州治當塗

有龍山即桓温九日登此置酒于嘉落帽處

杜陵絕句

南登杜陵上北望五陵間穉水明落日流光滅遠山

班固西都賦南望杜霸北眺五陵

奔亡道中

蘇武天上田橫海島邊萬里關塞斷何日是歸年  
 天山即祁連山在匈奴中漢書高帝既平天下田



李言金言 卷六 五  
橫與其徒五百人入海居島中

魯中都東樓醉起作

昨日東樓醉還應倒接幃阿誰扶上馬不省下樓時  
清溪半夜聞笛

羌笛梅花引吳溪隴水情寒山穉浦月腸斷玉關聲  
說文笛七孔長一尺四寸周笛也今之長笛也羌  
笛雙笛也有三孔即今之短笛也梅花引曲名所  
吹皆邊塞之曲故曰隴水之情玉關之聲清溪在

吳故曰吳溪

獨坐敬亭山

衆鳥高飛盡孤雲獨去間相看兩不厭只有敬亭山  
陶淵明詩衆鳥相與飛又孤雲獨無依鳥飛盡雲  
去間相看者惟山而已寫出獨坐境界

自遣

對酒不覺暝落花盈我衣醉起步溪月鳥還人亦稀  
日入曰暝月出鳥還皆暝景也

言金言  
卷六  
六  
憶東山

不向東山久  
薔薇幾度花  
白雲還自散  
明月落誰家  
東山在金陵城東謝安舊遊處

重憶賀監

欲向江東去  
定將誰舉杯  
稽山無賀老  
却棹酒船回  
白前有憶賀監詩序云太子賓客賀公於長安紫極宮一見呼余為謫僊人因解金龜換酒為樂後對酒悵然有懷而作

初出金門尋王侍御不遇詠壁上鸚鵡

落羽辭金殿  
孤鳴託繡衣  
能言終見棄  
還向隴西飛  
禮記鸚鵡能言不離飛鳥曹植鸚鵡賦怨身輕而施重恐往惠之中虧此太白自况也

觀放白鷹

八月邊風高  
胡鷹白錦毛  
孤飛一片雪  
百里見穉毫  
蘇頲白鷹贊開元乙卯歲東夷君長自肅慎扶餘而貢白鷹一雙皆皓如練色班若綵章積雪全映

飛花碎點所謂金氣之英瑤光之精

勞勞亭

天下傷心處勞勞送客亭春風知別苦不遣柳條青  
勞勞亭輿地志在秣陵即望遠樓又名勞勞樓宋  
改為臨滄觀行人分別之處南宋顏師伯華山畿  
詩相送勞勞渚即此

怨情

美人捲珠簾深坐顰蛾眉但見淚痕濕不知心恨誰

簡文春閨情迎春試捲簾王融詩入室怨蛾眉情  
歸為誰婉淚濕不知為誰怨恨何極

越女詞二首

吳兒多白皙好為蕩舟劇賣眼擲春心折花調行客  
毛詩註皙白色也左太冲詩皎皎頗白皙

其二

耶溪採蓮女見客棹歌迴笑入荷花去佯羞不出来  
上言折花調客此言見客迴棹笑入荷花佯羞不

李詩集注 卷二  
出正是善調客處江洪咏妓詩不持全示人半用  
輕紗掩亦此意

巴女詞

巴水急如箭巴船去若飛一月三千里郎行幾歲歸

哭宣城善釀紀叟

紀叟黃泉裡還應釀老春夜臺無李白沽酒與何人  
夜臺無李白不但齊一生死又且雄視幽明矣一  
作無曉日非蓋夜臺自無曉日且與下句何人字  
不相應

七言絕句

橫江詞四首

橫江西望阻西秦漢水東連揚子津白浪如山那可  
渡狂風愁殺峭帆人

橫江館在采石磯西秦長安也橫江在東故曰西  
望漢水出嶓冢山東流至大別山入于江揚子津  
江之濟渡處即瓜埠是也峭帆峻帆也風猛則帆

峻矣或曰峭帆方言謂挂帆也

其二

海神來過惡風迴浪打天門石壁開浙江八月何如此濤似連山噴雪來

博物志太公為灌壇令暮年風不鳴條武王夢一婦人甚麗當道而哭問其故婦人曰我東泰山神女嫁為西海婦欲東歸灌壇令當吾道有德吾不敢以暴風疾雨過也武王夢覺明日召太公三日

三夕果有暴風疾雨從太公邑外過天門山在太平府當塗縣西南三十里兩山夾江東曰博望西曰梁山對立若門故曰天門錢塘候潮圖潮至每月二十四五漸減二十六七漸生至初三漸大不差惟八月十五獨大常潮遠觀數百里若素練橫江近見潮頭高數丈捲雲擁雪聲如雷鼓何如此者言不及乎此也

其三

李言金述言 卷六  
橫江館前津吏迎向予東指海雲生即今欲渡緣何  
事如此風波不可行

橫江館采石津驛舍也海雲生風起之候也梁元  
帝詩郎今欲渡畏風波此詩托喻世變之來君子  
當見幾而作以東京黨錮觀之申屠蟠徐孺子可  
以語此范孟博諸子見落風波矣

其四

月暈天風霧不開海鯨東蹙百川迴驚波一起三山

動公無渡河歸去來

暈日月傍氣也古語云月暈則風生鯨海中大魚  
也孫綽望海賦長鯨嶽立以截浪

永王東巡歌五首

永王正月東出師天子遙分龍虎旗樓船一舉風波  
靜江漢翻為鴈鷺池

正月肅宗即位改元也祿山反上皇制以永王璘  
為山南東道嶺南黔中四道節度使璘至江陵擅

引舟師東巡龍虎旗者交龍之旗天子所建熊虎之旗將軍所建永王用龍虎者天子之命也曰遙分者非面命也是時明皇幸蜀而傳制於永王也鴈鷺池如梁王之鴈池乃苑囿之地以江漢為鴈池則封疆廣而錫予厚矣蓋因其東巡而期其成功如此

其二

三川北虜亂如麻四海南奔似永嘉但用東山謝安

石為君談笑靜胡沙

三川謂洛陽之三川曰纏曰洛曰伊北虜指祿山也永嘉晉明帝年號元年七月劉曜陷長安懷帝蒙塵於平陽中原衣冠之族並奔避亂於江左謝安初卧東山後都督徐兗諸軍事與兄子玄破苻堅百萬師於淝水上

其三

龍盤虎踞帝王州帝子金陵訪古丘春風試暖昭陽

殷明月還過鳩鵲樓

漢書注鳩鵲樓在雲陽甘泉宮外詩意蓋謂金陵亦古帝都今為丘墟王其訪此當觸景而思昭陽鳩鵲之在長安者風月亦無人管領也黍離之悲藹然見於言外

其四

丹陽北固是吳關畫出樓臺雲水間千巖烽火連滄海兩岸旌旗遶碧山

丹陽山名古雲陽縣今鎮江府東南六十里有丹陽縣北固亦山名在鎮江府北一里迴嶺不臨長江其勢險固二山為三吳之關隘故曰吳關晉號曰京口即此雲水樓臺足驗民居之殷庶東巡於此則軍威壯盛可樹保障之功

其五

試借君王玉馬鞭指揮戎虜坐瓊筵南風一掃胡塵靜西入長安到日邊



太白之從永王璘世頗疑之太白豈從人為亂者  
哉蓋其學本出縱橫以氣俠自任當中原擾攘時  
欲藉之以立奇功耳故其東巡歌有但用東山謝  
安石為君談笑靜胡沙之句其卒章乃云南風一  
掃胡塵靜西入長安到日邊亦可見其志矣

上皇西巡南京歌六首

胡塵輕拂建章臺聖主西巡蜀道來劍壁門高五千  
丈石為樓閣九天開

建章臺即建章宮在長安劍門即大劍小劍蜀道  
之至險者九天言其高也祿山陷長安明皇幸蜀  
後以蜀為南京詩意蓋謂胡塵輕拂於建章之臺  
天子蒙塵西巡於蜀劍門高峻石作樓閣倚於九  
天之上以壯帝居誠陪都之形勝也曰輕拂者諱  
之之辭如春穰公孫于齊不忍言之也

其二

九天開出一成都萬戶千門入畫圖草樹雲山如錦

李詩集注 卷之六  
法  
繡秦川得及此間無

成都蜀也左太冲蜀都賦既悉且崇實號成都唐為益州明皇改為成都秦川涇渭也在長安舊都境內

其三

華陽春樹號新豐行入新都若舊宮柳色未饒秦地綠花光不減上陽紅

華陽縣名楊雄益州箴華陽西極黑水南流新豐

漢長安邑名高祖所營以養太公者秦地長安也上陽宮在長安言蜀之華陽如長安之新豐上皇幸蜀居於新都亦何異於舊宮柳色花光宛然如一誠若漢太公之居新豐也奚必拘拘於思舊哉雖以慰其暫居之意而實啓其懷舊之思所謂諷諫者與

其四

誰道君王行路難六龍西幸萬人歡地轉錦江成渭

水天迴玉壘作長安

行路難古樂府名易時乘六龍以御天九域志策  
橋江水亦曰濯錦江俗云以此水濯錦則鮮明玉  
壘山名湔水出焉在成都西北渭水貫長安城中  
唐所都也錦江即渭水玉壘即長安隨天子所至  
之地造化亦為之斡旋也

其五

水綠天青不起塵風光和暖勝三秦萬里烟花隨玉  
輦西來添作錦江春

三秦關中也項羽分其地王秦三降將故曰三秦  
西來者自長安而來成都也

其六

劍閣重關蜀壯門上皇歸馬若雲屯少帝長安開紫  
極雙懸日月照乾坤

劍閣重關者大劍小劍二山相連三十里絕險處  
為飛閣以相通故曰劍閣是為蜀之壯門故劍閣

李言金史言 卷二  
銘曰惟蜀之門作固作鎮少帝肅宗也肅宗即位  
靈武尊明皇曰上皇明年上皇歸自蜀雙縣日月  
者東漢樂府重光重輪之意也

我眉山月歌

我眉山月半輪秋影入平羌江水流夜發清溪向三  
峽思君不見下渝州

平羌江在嘉州圖經云在雅州按我眉山在嘉州  
疑此指嘉清溪在資州自資州下昌州二百二十

八里自昌州下渝州二百里自清溪至渝計五百  
二十八里二峽者巴峽明月峽巫峽也渝州即今

重慶府治巴縣

巴陵贈賈舍人

賈生西望憶京華湘浦南遷莫怨嗟聖主恩深漢文  
帝憐君不遣到長沙

賈誼為長沙王傅巴陵湘浦並長沙地

贈汪倫

李白乘舟將欲行忽聞岸上踏歌聲  
桃花潭水深千尺不及汪倫送我情

桃花潭在今涇縣汪倫涇縣桃花潭村人嘗醞美酒以待白白題汪氏別業二首

聞王昌齡左遷龍標遙有此寄

楊花落盡子規啼聞道龍標過五溪  
我寄愁心與明月隨風直到夜郎西

唐志叙州本沅州有龍標縣昌齡自江寧丞貶此有詩云昨從金巴邑遠謫沅溪濱  
鄜道元水經武陵有五溪謂雄楠酉沅辰皆盤匏子孫所居馬援征武陵蠻即此夜郎縣隸溱州今貴州地曹植怨詩願作東北風吹我入君懷齊澣將心寄明月流影入君懷太白此詩兼裁其意撰成奇語

黃鶴樓送孟浩然之廣陵

故人西辭黃鶴樓烟花三月下揚州  
孤帆遠影碧空盡惟見長江天際流

三言金遠言 卷二  
黃鶴樓別之地也揚州所之之地也三月時也煙  
花景也末二句亦寫別時悵望之景

送賀賓客歸越

鑑湖流水漾清波狂客歸舟逸興多山陰道士如相  
見應寫黃庭換白鶩

賀知章自號四明狂客羲之傳山陰道士養鶩羲  
之往觀意悅道士云寫道德經當舉群相贈羲之  
欣然寫畢籠鶩而歸

送外甥鄭灌從軍二首

丈八蛇矛出隴西彎弧拂箭白猿啼破胡必用龍韜  
策積甲應將熊耳齊

晉載記陳安敗死壠上人歌曰丈八蛇矛左右盤  
十盪十決無當前淮南子楚王有猿逸于殿使養  
由基射之矯矢未發猿抱柱號矣太公兵法六韜  
有龍韜漢紀光武降赤眉賊於宜陽積甲與熊耳

山齊

其二

月蝕西方破敵時及瓜歸日未應遲  
斬胡血變黃河水梟首當懸白鵠旗

占書太白蝕月則敵可破左傳瓜期而往及瓜而  
伐史記武王斬紂懸之白鵠之旗

山中問荅

問余何事棲碧山笑而不荅心自閑  
桃花流水杳然去別有天地非人間

黔縣碧山蜀志人問諸葛亮之志抱膝笑而不荅  
後二句不荅之荅也即棲碧山之故賀知章呼太  
白為謫僊人觀此詩切信之矣

東魯門泛舟

月落沙明天倒開波搖石動水縈迴  
輕舟泛月尋溪轉疑是山陰雪後來

陪族叔刑部侍郎擘及中書賈舍人至遊洞庭

四首

洞庭西望楚江分水盡南天不見雲日落長沙秋色  
遠不知何處吊湘君

岷江從西來至岳陽樓前與洞庭之水合而東行  
洞庭以西皆楚地也潭州長沙郡在洞庭上流三  
百餘里湘君湘妃也史記秦博士對始皇云湘君  
堯之二女舜妃也離騷九歌有湘君

其二

南湖穠水夜無煙耐可乘流直上天且就洞庭賒月  
色將錢買酒白雲邊

南湖沔州城南之湖即郎官湖也

其三

洞庭湖西穠月暉瀟湘江北早鴻飛醉客滿船歌白  
紵不知霜露入秋衣

洞庭瀟湘俱楚水瀟湘西而在上洞庭東而在下  
一水而二名也白紵歌皎皎白緒節節為雙蓋吳  
音呼紵為緒當塗有亭亭宋武帝與群臣會于此



為白紵之歌

其四

帝子瀟湘去不還空餘秋草洞庭間淡掃明湖開玉鏡丹青畫出是君山

楚詞帝子降兮北渚君山居洞庭東正對岳陽自瀟湘來望之如修眉見於鏡中

望廬山瀑布水

日照香爐生紫烟遙看瀑布挂長川飛流直下三千

尺疑是銀河落半天

香爐紫烟即遠師廬山記意態相像以顛相從太白蓋祖其意

登廬山五老峰

廬山東南五老峰青天削出金芙蓉九江秀色可攬結吾將此地巢雲松

潯陽記山北有五峰於廬山最為峻極如河中虞鄉縣前五老之形故名南史宗測曰眷戀雲松輕

迷入路

望天門山

天門中斷楚江開碧水東流直北迴兩岸青山相對  
出孤帆一片日邊來

此太白自宣城下金陵時由江中所見也

客中行

蘭陵美酒鬱金香玉碗盛來琥珀光但使主人能醉  
客不知何處是他鄉

唐志蘭陵縣隸沂州本草鬱金香苗似姜黃花白質  
紅末秋出莖心無實根黃赤嶺南亦有實似小豆  
寇古詩博山爐中百和香鬱金蘇合及都梁後漢  
書哀牢國出琥珀

早發白帝城

朝辭白帝彩雲間千里江陵一日還兩岸猿聲啼不  
盡輕舟已過萬重山

白帝城即夔州城公孫述所築後為昭烈所成之

地改曰永安宮九域志夔州陸路至江陵九百四十五里曰千里舉成數也以江陵為還授室于許氏後作

穩下荆門

霜落荆門江樹空布帆無恙挂穩風此行不為鱸魚鱠自愛名山入剡中

唐荆門州隸江陵府盛弘之荊州記郡西沂江六十里南岸有山名荆門北岸有山名虎牙兩山相

對為楚之西塞顧愷之為殷仲堪參軍在荆門因假還仲堪特以布帆借之至破冢遭風大散與仲堪笈曰地名破冢真破冢而行人安穩布帆無恙此辭荆門而下剡州之作

越中覽古

越王勾踐破吳歸義士還家盡錦衣宮女如花滿宮殿只今惟有鷓鴣飛

前二句賦昔日豪華之盛落句詠今日淒涼之景

蘇臺覽古

舊苑荒臺楊柳新菱歌清唱不勝春只今惟有西江月曾照吳王宮裡人

吳越外紀吳王夫差都蘇州有桂苑姑蘇臺作天池日與西施為水嬉越王勾踐滅之張景陽七命榜人奏采菱之樂歌曰乘鳧舟兮為水戲臨蓉洲兮拔雲芝此詩前二句賦蘇臺廢矣所見惟柳色所聞惟菱歌而繁華安在哉曾見當日繁華之盛者惟江月耳苑臺西江標地也柳色菱歌與月綴景也

與史郎中欽聽黃鶴樓上吹笛

一為遷客去長沙西望長安不見家黃鶴樓中吹玉笛江城五月落梅花

梅花落笛中曲也晉桓伊善吹笛撰落梅花曲

春夜洛城聞笛

誰家玉笛暗飛聲散入春風滿洛城此夜曲中聞折

李詩鈔述詩 卷之六 五  
柳何人不起故園情

折楊柳曲名漢李延年二十八解有折楊柳一曲

山中與幽人對酌

兩人對酌山花開一杯一杯復一杯我醉欲眠卿且去明朝有意抱琴來

陶潛貴賤造之有酒輒設若先醉便語客曰我醉欲眠卿且去矣

流夜郎聞酺不預

北闕聖人歌太康南冠君子竄遐荒漢酺聞奏鈞天樂願得風吹到夜郎

左傳晉侯見鍾儀問曰南冠而縶者誰也對曰鄭人所獲楚囚也稅之詩無已太康漢文帝初即位賜天下酺五日漢律三人以上無故群飲罰金四兩今賜會飲五日酺布也列子清都紫微鈞天廣樂帝之所居

宣城見杜鵑花

蜀國會聞子規鳥宣城還見杜鵑花一叫一迴腸一  
斷三春三月憶三巴

杜鵑亦曰子規潤州鶴林寺杜鵑花高丈餘今江  
南處處有之俗名映山紅

長門怨二首

天迴北斗挂西樓金屋無人螢火流月光欲到長門  
殿別作深宮一段愁

吳氏本草螢火一名熠燿詩熠燿宵行言室廬荒

廢之景

其二

桂殿長愁不記春黃金四屋起穠塵夜懸明鏡青天  
上獨照長門宮裡人

武帝起明光宮桂宮長樂宮皆輦道相屬鮑照詩  
但懼穠塵起長門賦懸明月以自照兮徂清夜於  
洞庭二詩皆隳括漢武陳后事以諷明皇廢玉后  
作其實却自寓意

陌上贈美人

駿馬驕行踏落花  
垂鞭直拂五雲車  
美人一笑褰珠箔  
遙指紅樓是妾家

口號吳王美人半醉

風動荷花水殿香  
姑蘇臺上宴吳王  
西施醉舞嬌無力  
笑倚東牕白玉床

徐陵詩荷開水殿香世本紂為玉床

南流夜郎寄內

夜郎天外怨離居  
明月樓中音信疎  
北鴈春歸看欲盡  
南來不得豫章書

謝朓詩離居方歲月張融詩欲識離人悲孤臺見  
明月簡文賦得隴坻鴈相思不得反且寄別書歸

李詩鈔述注後序

有唐作者如林惟李杜  
然並稱注杜詩者不下數  
十餘家而李詩僅一二見  
焉且傳會厖雜殊無足采  
區說詩解人願每誦是語

後序



未嘗不想像其人至躊躇  
四顧無所痛吾目也閩中  
林孟鳴使君樹幟詞壇海  
內景附長篇短什直將軼  
大曆開元而上之吟詠之  
餘取子美詩集細加箋

註激辭奧旨煥然昭晰操  
觚之士得之閩之若淮南  
鴻寶茲復選註太白諸詩  
傳示同好余小子受而卒業  
輒津々乎不忍置手其  
取舍精其蒐羅廣其摹

寫瀟仙曾臆多夙登遠  
山讀書諸夏而占之朝弄  
風月親承其聲歎之音者  
其視蕭士斌賚張齊賢等  
輩所為註釋不啻霄壤  
隔矣夫開元天寶之後政事

日非二公生當其時柄用不  
及其感時憂國憐之無已  
之懷無可奈何率假之謳吟  
之間以寓其忠憤之意觀李  
之遠別離仙人勸酒杜之石  
壕吏蘆人行諸作其槩可

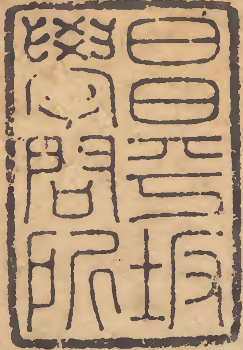
身諸家訓誥引而未發使  
君為之闡揚意旨纖悉無  
遺二公遇使君千載之下可  
謂知己使君前後出守六郡  
簿書倥偬乃亟為鐫而  
傳之其微意亦可識矣今

海內名流大都稱賞使君  
詩文嘖嘖同聲嗟乎使君獨  
文辭之士乎哉

萬曆己亥秋九日鄞郡吳

寤生序





日本書紀

